

中華民國 112 年度 4-0501071

臺北市總預算

臺北市政府教育局主管

臺北市地方教育發展基金

臺北市立萬芳高級中學附屬單位預算之分預算

(特別收入基金)

臺北市立萬芳高級中學編

臺北市地方教育發展基金－臺北市立萬芳高級中學

目次

中華民國112年度

一、財務摘要	第 1 頁
二、業務計畫及預算概要	第 3 -14 頁
三、預算主要表	
(一) 基金來源、用途及餘絀預計表	第 15 頁
(二) 現金流量預計表	第 16 頁
四、預算明細表	
(一) 基金來源－服務收入明細表	第 17 頁
(二) 基金來源－財產處分收入明細表	第 18 頁
(三) 基金來源－租金收入明細表	第 19 頁
(四) 基金來源－其他財產收入明細表	第 20 頁
(五) 基金來源－公庫撥款收入明細表	第 21 頁
(六) 基金來源－學雜費收入明細表	第 22 頁
(七) 基金來源－受贈收入明細表	第 23 頁
(八) 基金來源－雜項收入明細表	第 24 頁
(九) 基金用途－高中及高職教育計畫明細表	第 25 -40 頁
(十) 基金用途－一般行政管理計畫明細表	第 41 -42 頁
(十一) 基金用途－建築及設備計畫明細表	第 43 -45 頁
五、預算參考表	
(一) 預計平衡表	第 47 頁
(二) 各項費用彙計表	第 48 -55 頁
(三) 員工人數彙計表	第 56 頁
(四) 用人費用彙計表	第 58 -59 頁
(五) 聘用及約僱人員明細表	第 60 -61 頁

臺北市地方教育發展基金－臺北市立萬芳高級中學

目 次

中華民國112年度

(六) 單位(或計畫)成本分析表	第 62 頁
(七) 5年來主要業務計畫分析表	第 63 頁
(八) 繼續性計畫分年資金需求表	第 64 - 65 頁
(九) 資本資產明細表	第 66 頁

臺北市地方教育發展基金－臺北市立萬芳高級中學

財務摘要

中華民國112年度

單位：新臺幣千元

項 目	本 年 度	上 年 度	比較增減數	%
經營成績：				
基金來源	305,098	299,951	5,147	1.72
基金用途	309,406	305,293	4,113	1.35
賸餘(短絀)	-4,308	-5,342	1,034	--
餘絀情形：				
基金餘額	1,950	6,258	-4,308	-68.84
現金流量(註)：				
現金及約當現金之淨增(減)	-4,308	-5,342	1,034	--

附註：現金流量係採現金及約當現金基礎，包括現金及自投資日起3個月內到期或清償之債權證券。

本 頁 空 白

業務計畫及預算概要

臺北市地方教育發展基金 - 臺北市立萬芳高級中學

業務計畫及預算概要

中華民國 112 年度

壹、基金概況

一、設立宗旨及願景：

- (一) 本校遵照憲法第 158 條及 160 條規定，教育文化應發展國民之民族精神、自治精神，國民道德與健全體格、科學及生活智能，以培養八大學習領域及十大基本能力。
- (二) 本校自 91 年度起依教育經費編列與管理法第 13 條規定設置「臺北市地方教育發展基金」，以促進教育健全發展，提昇教育經費運用績效。
- (三) 在「教育是一種成長，學習更是一輩子的事，要循序，更要等待」的教育理念下，本校依循十二年國民基本教育，強調學生是自發主動的學習者，學校教育應善誘學生的學習動機與熱情，引導學生妥善開展與自我、與他人、與社會、與自然的各種互動能力，協助學生應用及實踐所學、體驗生命意義，願意致力社會、自然與文化的永續發展，共同謀求彼此的互惠與共好之教育精神，並以在十二年國教課程綱要整體理念架構下，發展出 108 新課綱課程學生須培養之九大核心關鍵能力-自我管理、藝術涵養、多元探索、溝通表達、協同合作、人文關懷、系統思考、全球思維、創新應變，並以培養能「自主學習」、「同理有愛」、「接軌世界」的未來公民為學校願景。

二、施政重點：

- (一) 開啟多元智慧：尊重每個學生獨特的個性，以多元智慧的觀點協助他找到生命的亮點，肯定天生我才必有用，能知於學，樂於學。
- (二) 培養生活能力：培養學生帶得走的公民關鍵能力，強化自我管理、閱讀理解、理性批判、問題解決、奉獻服務、溝通表達等核心素養。
- (三) 蘊育人文情懷：在溫馨開放的校園文化中，孕育人文情懷，學會尊重、包容；建構生命的價值、完成人性的開展。
- (四) 建置溫馨民主的校園文化：
 1. 以參與式管理、落實行政、教師會、家長會三者的良性互動。
 2. 以學生第一，教學優先的觀念提昇行政服務效率。
 3. 放下威權心態，開啟校園民主之風氣。

業務計畫及預算概要

中華民國 112 年度

(五) 推動適性教學：

1. 落實校本課程理念，採多元化、活潑化的教學及評量。
2. 運用校內、外資源，加強多元學習能力。
3. 關懷相對弱勢學生之教學及輔導。
4. 推動行動學習，充實學生運用資訊之知能，並提昇教師運用學習載具教學之能力。

(六) 辦理發展性的訓輔活動：

1. 辦理各項活動、競賽及展演。
2. 推動校內外學習服務。
3. 發展績優社團及校隊，如萬芳慈青社、合球校隊等。
4. 加強新興領域教育的辦理，並融入各科教學以收成效。

(七) 辦理特色課程：

1. 配合十二年國民基本教育，發展特色課程，透過特色課程之實施，達成適性揚才之目的。
2. 透過教師專業發展及學校資源統整，改變教師教學方式及學生學習模式，永續精進發展特色課程。

三、組織概況：

本校設置校長 1 人，綜理全校校務，下設教務處、學生事務處、總務處、輔導室、圖書館、研究發展處、會計室及人事室等單位。

內部分層業務如下：

(一) 教務處：秉承校長之命，辦理全校教務事項。

1. 教學組：掌理課程編排、課業考查、教學研究及教學指導等事項。
2. 註冊組：掌理註冊、編班、轉學、休學及成績考查等有關學籍事項。
3. 實驗研究組：掌理全校課程實驗、多元入學方案研究及高中課程補修等事項。
4. 設備組：掌理教學設備計畫之擬定、用具之管理、保管等事項。
5. 課務組：掌理課程發展、課程評鑑及跑班選修等事項。

(二) 學生事務處：秉承校長之命，辦理全校學生事務事項。

1. 訓育組：掌理訓育計畫之擬定、實施學生生活輔導及民族精神等事項。

業務計畫及預算概要

中華民國 112 年度

2. 生活輔導組：掌理學生校內外生活輔導及安全維護等事項。
3. 生活教育組：掌理國中部學生校內外生活管理及教育等事項。
4. 衛生組：掌理健康檢查，個人及環境衛生檢查、保健等事項。
5. 體育組：掌理學生體育活動、體格鍛鍊等事項。

(三) 總務處：秉承校長之命，辦理全校總務事項。

1. 庶務組：辦理校舍場地佈置及環境美化，監督校舍建築及整修，財物購買保管及分配等事項。
2. 出納組：辦理現金、票據、契約之保管等收支移轉等事項。
3. 文書組：辦理公文收發登記與典守學校印信，撰擬繕校及檔案保管等事項。

(四) 輔導室：秉承校長之命，辦理學生生活輔導、教育輔導、職業輔導等事項。

1. 輔導組：掌理學生心理輔導諮商及個案管理工作等事項。
2. 資料組：掌理學生心理測驗、輔導資料建立及運用等事項。
3. 特殊教育組：掌理特教學生特殊需求之安排，包括資源班之入班教學輔導等個別化教育計畫等事項。

(五) 圖書館：秉承校長之命，掌理全校圖書典藏，推廣及管理等事項，兼任教學資源中心召集人綜理全校資訊業務。

讀者服務組：協助辦理閱讀推廣、文學講座及資訊教育融入等事項。

(六) 研究發展處：秉承校長之命，辦理課程發展及研究、專案計畫、國際交流等事項。

國際教育組：掌理國際教育課程、國際交流及各項專案計畫等事項。

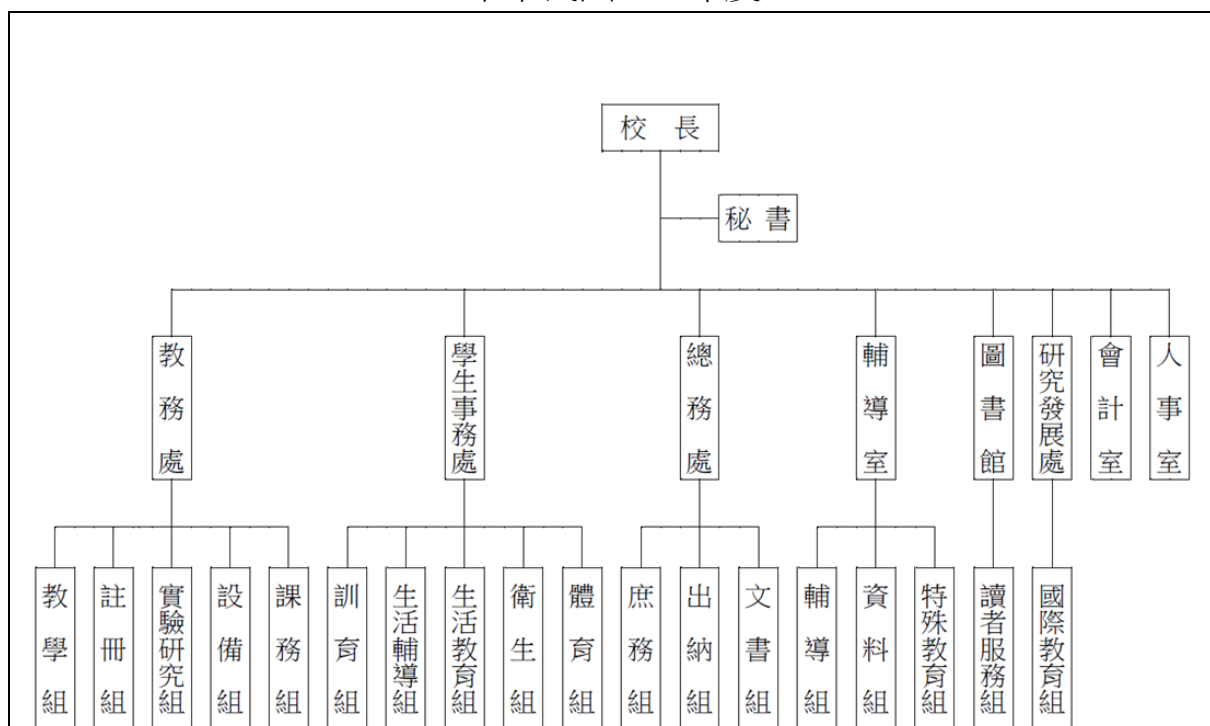
(七) 會計室：秉承上級主計機關之監督與指導，並受校長之指揮，依法辦理歲計、會計、統計等事項。

(八) 人事室：秉承上級人事機關之監督與指導，並受校長之指揮，依法辦理人事管理查核等事項。

臺北市地方教育發展基金 - 臺北市立萬芳高級中學

業務計畫及預算概要

中華民國 112 年度



四、基金歸類及屬性：

本校地方教育發展基金依據教育經費編列與管理法第 13 條規定設置，本基金為預算法第 4 條第 1 項第 2 款第 5 目所定之特別收入基金，以本府教育局為管理機關。

貳、業務計畫

一、基金來源：

單位：新臺幣千元

業務計畫	本年度預算數	實施內容
勞務收入	361	本年度預計辦理 2 學期教科書採購收取之作業管理費、收取暑期泳訓班學生票收入、體育班甄選報名費及教師甄選報名費等收入。
財產收入	836	本年度預計辦理台電電纜地下化工程校地使用費收入、財產報廢變賣之殘值收入、熱食部及員工消費合作社房地使用費收入、校園場地開放收入及教職員工停車收入等。

臺北市地方教育發展基金 - 臺北市立萬芳高級中學

業務計畫及預算概要

中華民國 112 年度

政府撥入收入	281,659	本年度預計由公庫撥入數。
教學收入	21,166	本年度預計收取學生之學費、雜費、課業輔導及重修學分費等收入。
其他收入	1,076	本年度預計收取教育儲蓄戶及各界捐款收入、數位學生證補卡、招標文件圖說費、宿舍使用費、房屋津貼及其他雜項收入等。

二、基金用途：

單位：新臺幣千元

業務計畫	本年度預算數	實施內容
高中及高職教育計畫	298,258	本年度預計辦理教學事項為： <ol style="list-style-type: none"> 1. 各項教學、學生事務、圖書及輔導等業務。 2. 新購工藝、自然、社會、圖書等各科教學用品，充實各科教材及用具。 3. 革新教學方法，提高教學效能。 4. 辦理暑期泳訓班、教師甄選、指定活動等項目。
一般行政管理計畫	1,909	本年度預計辦理事項為： <ol style="list-style-type: none"> 1. 綜理學校總務、人事、會計等業務。 2. 配合校務推動行政處室支援工作，進而增進校務運作。
建築及設備計畫	9,239	本年度預計辦理事項為： <ol style="list-style-type: none"> 1. 購置各學科教學課程所需教學設備。 2. 辦理自來水管汰換工程(第二期)。 3. 仁愛樓無障礙電梯增設工程，為111-112年度連續性工程，經費總需求為560萬4千元，連同110年度執行先期規劃47萬2千元，總工程費為607萬6千元，本年度編列最後1年經費112萬1千元，各年資金需求詳如繼續性計畫分年資金需求表。

臺北市地方教育發展基金 - 臺北市立萬芳高級中學

業務計畫及預算概要

中華民國 112 年度

參、預算概要

一、基金來源及用途之預計：

(一) 本年度基金來源：

服務收入 36 萬 1 千元、財產處分收入 18 萬 9 千元、租金收入 33 萬 3 千元、其他財產收入 31 萬 4 千元、公庫撥款收入 2 億 8,165 萬 9 千元、學雜費收入 2,116 萬 6 千元、受贈收入 60 萬 6 千元、雜項收入 47 萬元，本年度基金來源 3 億 509 萬 8 千元，較上年度預算數 2 億 9,995 萬 1 千元，增加 514 萬 7 千元，約 1.72%，主要係減編學雜費收入所致。

(二) 本年度基金用途：

高中及高職教育計畫 2 億 9,825 萬 8 千元、一般行政管理計畫 190 萬 9 千元、建築及設備計畫 923 萬 9 千元，本年度基金用途 3 億 940 萬 6 千元，較上年度預算數 3 億 529 萬 3 千元，增加 411 萬 3 千元，約 1.35%，主要係增編高中教育經費所致。

二、基金餘絀之預計：

本年度基金來源及用途相抵後，差短 430 萬 8 千元，較上年度預算數差短 534 萬 2 千元，減少 103 萬 4 千元，將移用以前基金餘額支應。

三、現金流量之預計：

本年度業務活動淨現金流出 430 萬 8 千元。

四、補辦預算事項：詳補辦預算明細表

(一) 固定資產之建設改良擴充 225 萬 4 千元

1.110 年度教育部補助高級中等學校充實一般科目教學設備計畫經費 1 萬 7 千元。

2.110 年度教育部補助高級中等學校與國外姊妹校推動線上教學計畫經費 15 萬 2 千元。

3.110 年度為課程教學、充實教學設備及家政課程教學需求，且具急迫及必要性，由高中及高職教育計畫項下移列固定資產 13 萬 8 千元。

4.110 年度為因應增加功能，原編預算不足，由高中及高職教育計畫

臺北市地方教育發展基金 - 臺北市立萬芳高級中學

業務計畫及預算概要

中華民國 112 年度

項下移列固定資產 5 萬 3 千元。

5.110 年度教育局補助行動學習智慧教學計畫經費 9 萬 6 千元，由教育局基金餘額支應。

6.110 年度教育部補助 110 學年度第 1 學期高中優質化輔助方案計畫經費 32 萬元。

7.110 年度教育部補助高級中等以下學校體育班績效優良經費 20 萬元。

8.111 年度教育部補助高級中等學校充實教學設備及實習設備計畫經費 21 萬 7 千元，學校自籌款由高中及高職教育計畫項下移列固定資產 8,000 元，共計 22 萬 5 千元。

9.111 年度教育部補助 110 學年度第 2 學期高中優質化輔助方案計畫經費 48 萬元。

10. 111 年度教育部補助 110 學年度各級學校約用運動防護人員巡迴服務計畫經費 5 萬 6 千元。

11.111 年度教育局補助學生自備載具(BYOD)到校學習實施計畫經費 40 萬元。

12.111 年度為充實教學設備、遠距教學教室冷氣設備、生物準備室放置藥品及耗材之需，且具急迫及必要性，由高中及高職教育計畫項下移列固定資產 11 萬 7 千元。

肆、以前年度計畫實施狀況及成果概述：

一、前（110）年度計畫實施成果概述：

業務計畫	實施概況	實施成果
勞務收入	本年度預計辦理 2 學期教科書採購收取之作業管理費、收取暑期泳訓班學生票收入、體育班甄選報名費及教師甄選報名費等收入。	本年度已收取 2 學期教科書作業管理費計 21 萬 9,358 元、體育班甄選報名費 3 萬 660 元及教師甄選報名費 2 萬 7,600 元等。
財產收入	本年度預計辦理台電電纜地下化工程租用校地之使用費收入、財產報廢變賣之殘值收入、熱食部及員	本年度已收取台電電纜地下化工程校地使用費收入 31 萬 9,605 元、財產報廢變賣之殘值收入 11 萬 5,890

臺北市地方教育發展基金 - 臺北市立萬芳高級中學

業務計畫及預算概要

中華民國 112 年度

	工消費合作社土地使用費收入、校園場地開放收入及教職員工停車收入等。	元、熱食部及員工消費合作社土地使用費收入 11 萬 3,698 元、校園場地開放收入 4 萬 1,760 元及教職員工停車收入 8 萬 680 元等。
政府撥入收入	本年度預計由公庫撥入數。	本年度已收取公庫撥入數 2 億 8,007 萬 6 千元及教育部之補助計畫 900 萬 7,508 元。
教學收入	本年度預計收取學生之學費、雜費、課業輔導及重修學分費等收入。	本年度已收取學生之學費、雜費、課業輔導及重修學分費等收入 2,165 萬 413 元。
其他收入	本年度預計收取教育儲蓄戶捐款收入、數位學生證補卡、招標文件圖說費、宿舍使用費、房屋津貼及其他雜項收入等。	本年度收取各界捐款收入 67 萬 2,619 元、數位學生證補卡、招標文件圖說費、宿舍使用費、房屋津貼及其他雜項收入等收入 39 萬 2,828 元。
高中及高職教育計畫	<p>本年度預計辦理教學事項為：</p> <ol style="list-style-type: none"> 1. 各項教學、學生事務、圖書及輔導等業務。 2. 新購工藝、自然、社會、圖書等各科教學用品，充實各科教材及用具。 3. 辦理暑期泳訓班、教師甄選、指定活動等項目。 	<ol style="list-style-type: none"> 1. 辦理各項教學、學生事務、圖書及輔導等業務，達成預期目標。 2. 新購工藝、自然、社會、圖書等各科教學用品，充實各科教材及用具，達成預期目標。 3. 辦理暑期泳訓班、教師甄選、指定活動等項目，達成預期目標。
一般行政管理計畫	<p>本年度預計辦理事項為：</p> <ol style="list-style-type: none"> 1. 綜理學校總務、人事、會計等業務。 2. 配合校務推動行政處室支援工作，進而增進校務運作。 	綜理學校總務、人事、會計等業務，並配合校務推動行政處室支援工作，進而增進校務運作，達成預期目標。

臺北市地方教育發展基金 - 臺北市立萬芳高級中學

業務計畫及預算概要

中華民國 112 年度

建築及設備計畫	本年度預計辦理事項為： 1. 購置各學科教學課程所需教學設備。 2. 辦理信義樓及連通走廊屋頂防水工程。	1. 購置各學科教學課程所需教學設備。 2. 辦理總變電站電源改善工程。 3. 辦理自來水管汰換工程。
---------	--	---

二、上年度已過期間（111 年 1 月 1 日至 5 月 31 日止）計畫實施成果概述：

業務計畫	實施概況	實施成果
勞務收入	本年度截至 5 月 31 日止預計辦理 1 學期教科書採購收取之作業管理費、體育班甄選報名費及教師甄選報名費等收入。	本年度截至 5 月 31 日止已收取 1 學期教科書作業管理費計 13 萬 6,484 元、體育班甄選報名費 2 萬 6,180 元。
財產收入	本年度截至 5 月 31 日止預計辦理台電電纜地下化工程租用校地之使用費收入、熱食部及員工消費合作社房地使用費收入、教職員工停車收入、財產報廢變賣之殘值收入及校園場地開放收入等。	本年度截至 5 月 31 日止已收取台電電纜地下化工程校地使用費收入 33 萬 2,475 元、熱食部及員工消費合作社房地使用費收入 10 萬 6,706 元、教職員工停車收入 4 萬 4,100 元、財產報廢變賣之殘值收入 2 萬 7,880 元及校園場地開放收入 5 萬 430 元等。
政府撥入收入	本年度截至 5 月 31 日止預計由公庫撥入數。	本年度截至 5 月 31 日止已收取公庫撥入數 1 億 3,250 萬 8 千元及教育部之補助計畫 293 萬 9,655 元。
教學收入	本年度截至 5 月 31 日止預計收取學生之 1 學期學費、雜費及課業輔導費等收入。	本年度截至 5 月 31 日止已收取學生 1 學期學費、雜費及課業輔導費等收入 973 萬 4,763 元。
其他收入	本年度截至 5 月 31 日止預計收取教育儲蓄戶捐款收入、數位學生證補卡、招標文件圖說費、宿舍使用	本年度截至 5 月 31 日止已收取各界捐款收入 7 萬 8,025 元、數位學生證補卡、招標文件圖說費、宿

臺北市地方教育發展基金 - 臺北市立萬芳高級中學

業務計畫及預算概要

中華民國 112 年度

		費及房屋津貼等收入。	舍使用費及房屋津貼等收入 6 萬 3,040 元。
高中及高職教育計畫	本年度截至 5 月 31 日止預計辦理教學事項為： 1.各項教學、學生事務、圖書及輔導等業務。 2.新購工藝、自然、社會、圖書等各科教學用品，充實各科教材及用具。 3.辦理教師甄選、指定活動等項目。	1. 辦理完成臺北市十二年就學鑑定安置工作、臺北市中等學校運動會、中小學射擊、射箭及中學舉重計畫。 2. 持續辦理下列計畫，以達成預期目標： (1) 各項教學、學生事務、圖書及輔導等業務。 (2) 新購工藝、自然、社會、圖書等各科教學用品，充實各科教材及用具。 (3) 辦理教師甄選、指定活動等項目。	
一般行政管理計畫	本年度截至 5 月 31 日止預計辦理事項為： 1.綜理學校總務、人事、會計等業務。 2.配合校務推動行政處室支援工作，進而增進校務運作。	持續辦理學校總務、人事、會計等業務，並配合校務推動行政處室支援工作，進而增進校務運作，以達成預期目標。	
建築及設備計畫	本年度截至 5 月 31 日止預計辦理事項為： 1. 購置各學科教學課程所需教學設備。 2. 辦理自來水管汰換等整修工程之建築師及工程招標作業。 3. 辦理專科教室環境改善工程之建築師及工程招標作業。	1. 購置各學科教學課程所需教學設備。 2. 辦理忠孝樓、信義樓及行政大樓樓梯間牆面整修暨消防設備改善工程等整修工程之建築師及工程招標作業。	

臺北市地方教育發展基金－臺北市立萬芳高級中學

補辦預算明細表

中華民國112年度

單位：新臺幣元

項 目	金額	辦理年度	說 明
合計	2,254,000		
固定資產之建設改良擴充	2,254,000		
購置機械及設備	647,000	110	
大尺寸(85吋以上)觸控液晶顯示器	264,000		教育部補助110學年度第1學期高中優質化輔助方案計畫經費。
資訊整合控制器	36,000		教育部補助110學年度第1學期高中優質化輔助方案計畫經費。
專業示範數位攝影系統	17,000		教育部補助110年度高級中等學校充實一般科目教學設備計畫經費。
視訊攝影機	64,000		教育部補助110學年度高級中等學校與國外姊妹校推動線上教學計畫經費。
大尺寸(85吋以上)觸控液晶顯示器	88,000		教育部補助110學年度高級中等學校與國外姊妹校推動線上教學計畫經費。
4K攝影機	29,000		為課程教學需求，確實需要辦理新購，且具急迫及必要性，所需經費擬控留本校高中及高職教育計畫-設備零件支應。
平板電腦(10.2吋)	96,000		教育局補助行動學習智慧教學計畫，急需購置平板電腦，所需經費擬由教育局基金餘額支應。
LED字幕機	53,000		為因應增加功能，原編預算不足，所需經費擬控留本校高中及高職教育計畫-其他用品消耗支應。
購置交通及運輸設備	28,000	110	
6軌USB多功能混音器	11,000		為課程教學需求，確實需要辦理新購，且具急迫及必要性，所需經費擬控留本校高中及高職教育計畫-設備零件支應。
迷你無線喊話器	17,000		為充實教學設備需求，確實需要辦理新購，且具急迫及必要性，所需經費擬控留本校高中及高職教育計畫-其他用品消耗支應。
購置雜項設備	301,000	110	
雙層嵌入式黑白版	20,000		教育部補助110學年度第1學期高中優質化輔助方案計畫經費。
射擊靶衣	60,000		教育部補助110年度高級中等以下學校體育班績效優良經費。
變頻除濕機(除濕能力：18公升/日)	40,000		教育部補助110年度高級中等以下學校體育班績效優良經費。
運動比賽計時計分器	35,000		教育部補助110年度高級中等以下學校體育班績效優良經費。
合球柱(含框)	65,000		教育部補助110年度高級中等以下學校體育班績效優良經費。
可調速多功能縫紉機	25,000		為家政課程教學需求，確實需要辦理新購，且具急迫及必要性，所需經費擬控留本校高中及高職教育計畫-設備零件支應。
雙層嵌入式黑白版	40,000		為課程教學需求，確實需要辦理新購，且具急迫及必要性，所需經費擬控留本校高中及高職教育計畫-設備零件支應。
拷克機	16,000		為家政課程教學需求，確實需要辦理新購，且具急迫及必要性，所需經費擬控留本校高中及高職教育計畫-設備零件支應。
購置機械及設備	786,000	111	
網路攝影機	12,000		教育部補助110學年度第2學期高中優質化輔助方案計畫經費。

臺北市地方教育發展基金－臺北市立萬芳高級中學

補辦預算明細表

中華民國112年度

單位：新臺幣元

項 目	金額	辦理年度	說 明
VR頭戴裝置	48,000		教育部補助110學年度第2學期高中優質化輔助方案計畫經費。
3D繪圖用電腦	150,000		教育部補助110學年度第2學期高中優質化輔助方案計畫經費。
獨立顯示卡筆記型電腦	270,000		教育部補助110學年度第2學期高中優質化輔助方案計畫經費。
純水設備	20,000		教育部補助111年度高級中等學校充實教學設備及實習設備計畫經費。
數位繪圖板(包括筆)	20,000		教育部補助111年度高級中等學校充實教學設備及實習設備計畫經費。
水質檢驗裝置	60,000		教育部補助111年度高級中等學校充實教學設備及實習設備計畫經費52,000元，學校自籌8,000元，所需經費擬控留本校高中及高職教育計畫-設備零件支應。
製冰機	56,000		教育部補助110學年度各級學校約用運動防護人員巡迴服務計畫經費。
行動載具充電櫃(含架設與設定)	150,000		教育局補助學生自備載具(BYOD)到校學習實施計畫經費。
購置交通及運輸設備	74,000	111	
錄音介面	74,000		教育部補助111年度高級中等學校充實教學設備及實習設備計畫經費。
購置雜項設備	418,000	111	
成人心肺復甦術操作模型	51,000		教育部補助111年度高級中等學校充實教學設備及實習設備計畫經費。
行動載具置物櫃	250,000		教育局補助學生自備載具(BYOD)到校學習實施計畫經費。
排演箱	36,000		為充實教學設備需求，確實需要辦理新購，且具急迫及必要性，所需經費擬控留本校高中及高職教育計畫-設備零件支應。
變頻冷氣機7.1KW(含施工費、電纜配置)	56,000		為遠距教學教室冷氣設備之需，確實需要辦理新購，且具急迫及必要性，所需經費擬控留本校高中及高職教育計畫-設備零件支應。
冰箱(變頻610公升)	25,000		為生物準備室放置藥品及耗材之需，確實需要辦理新購，且具急迫及必要性，所需經費擬控留本校高中及高職教育計畫-設備零件支應。

備註：各基金依預算法第88條規定補辦預算，應確係不及編入年度預算，且因經營環境發生重大變遷或正常業務(含執行中央補助款項目)之確實需要，並經主管機關核轉本府核准先行辦理者；不具急迫性之事項，仍應儘可能納入預算辦理。

預算主要表

臺北市地方教育發展基金－臺北市立萬芳高級中學

基金來源、用途及餘絀預計表

中華民國112年度

單位：新臺幣千元

前年度決算數	項 目	本年度預算數	上年度預算數	比較增減（－）
312,749	基金來源	305,098	299,951	5,147
278	勞務收入	361	361	
278	服務收入	361	361	
672	財產收入	836	823	13
116	財產處分收入	189	189	
320	租金收入	333	320	13
236	其他財產收入	314	314	
289,084	政府撥入收入	281,659	275,612	6,047
280,076	公庫撥款收入	281,659	275,612	6,047
9,008	政府其他撥入收入			
21,650	教學收入	21,166	22,191	-1,025
21,650	學雜費收入	21,166	22,191	-1,025
1,065	其他收入	1,076	964	112
673	受贈收入	606	606	
393	雜項收入	470	358	112
322,295	基金用途	309,406	305,293	4,113
298,136	高中及高職教育計畫	298,258	291,602	6,656
1,256	一般行政管理計畫	1,909	1,922	-13
22,904	建築及設備計畫	9,239	11,769	-2,530
-9,547	本期賸餘(短絀)	-4,308	-5,342	1,034
21,147	期初基金餘額	6,258	7,002	-744
11,600	期末基金餘額	1,950	1,660	290

註：前年度決算數細數之和與總數或略有出入，係四捨五入關係，以下各表同。

臺北市地方教育發展基金－臺北市立萬芳高級中學

現金流量預計表

中華民國112年度

單位：新臺幣千元

項 目	本 預	年 算	度 數	說 明
業務活動之現金流量				
本期賸餘(短絀)			-4,308	
業務活動之淨現金流入(流出)			-4,308	
其他活動之現金流量				
其他活動之淨現金流入(流出)				
現金及約當現金之淨增(淨減)			-4,308	
期初現金及約當現金			15,940	
期末現金及約當現金			11,632	

註：本表係採現金及約當現金基礎，包括現金及自投資日起3個月內到期或清償之債權證券。

預算明細表

臺北市地方教育發展基金－臺北市立萬芳高級中學

基金來源－服務收入明細表

中華民國112年度

單位：新臺幣元

科 目	單 位	本 年 度 預 算 數			說 明
		數 量 業 務 量	利(費)率	金 額	
合計				361,000	
服務收入				361,000	較上年度預算數361,000元，無增減。
	年	1	213,000	213,000	教科書作業管理費收入(收支對列)。
	人	100	700	70,000	暑期游泳訓練班學生票收入(收支對列)。
	人	60	700	42,000	體育班及體優生甄選報名費收入(收支對列)。
	人	120	300	36,000	教師甄選報名費收入。

臺北市地方教育發展基金－臺北市立萬芳高級中學

基金來源－財產處分收入明細表

中華民國112年度

單位：新臺幣元

科 目	單位	本 年 度 預 算 數			說 明
		數量 業務量	利(費)率	金 額	
合計				189,000	
財產處分收入	年	1	189,000	189,000 189,000	較上年度預算數189,000元，無增減。 財產報廢處分收入。

臺北市地方教育發展基金－臺北市立萬芳高級中學

基金來源－租金收入明細表

中華民國112年度

單位：新臺幣元

科 目	單 位	本 年 度 預 算 數			說 明
		數 量 業 務 量	利(費)率	金 額	
合計 租金收入	年	1	333,000	333,000 333,000 333,000	較上年度預算數320,000元，增加13,000元。 台灣電力公司電纜地下化工程租用校地使用費，按公告地價15,500元之5%計算公訓段二小段466地號共429平方公尺，15,500元*5%*429平方公尺約333,000元。

臺北市地方教育發展基金－臺北市立萬芳高級中學

基金來源－其他財產收入明細表

中華民國112年度

單位：新臺幣元

科 目	單位	本 年 度 預 算 數			說 明
		數量 業務量	利(費)率	金 額	
合計				314,000	
其他財產收入				314,000	較上年度預算數314,000元，無增減。
	年	1	150,000	150,000	熱食部房地使用費收入。
	年	1	72,000	72,000	校園場地開放租借費收入(收支對列)。
	年	1	72,000	72,000	教職員工停車收入(收支對列)。
	年	1	20,000	20,000	員工消費合作社使用費收入。

臺北市地方教育發展基金－臺北市立萬芳高級中學

基金來源－公庫撥款收入明細表

中華民國112年度

單位：新臺幣元

科 目	單位	本 年 度 預 算 數			說 明
		數量 業務量	利(費)率	金 額	
合計				281,659,000	
公庫撥款收入	年	1	281,659,000	281,659,000	較上年度預算數275,612,000元，增加6,047,000元。 市府補助款。
				281,659,000	

臺北市地方教育發展基金－臺北市立萬芳高級中學

基金來源－學雜費收入明細表

中華民國112年度

單位：新臺幣元

科 目	單 位	本 年 度 預 算 數			說 明
		數量 業務量	利(費)率	金 額	
合計				21,166,000	
學雜費收入				21,166,000	較上年度預算數22,191,000元，減少1,025,000元。
	人、學期	1,073x1	6,240	6,695,520	111學年度第2學期高中部學費收入預估學生1,156人，減免83人。
	人、學期	1,062x1	6,240	6,626,880	112學年度第1學期高中部學費收入預估學生1,149人，減免87人。
	人、學期	356x1	1,820	647,920	111學年度第2學期高一雜費收入預估學生385人，減免29人(收支對列)。
	人、學期	356x1	1,820	647,920	112學年度第1學期高一雜費收入預估學生385人，減免29人(收支對列)。
	人、學期	409x1	1,740	711,660	111學年度第2學期高二及高三社會組雜費收入預估學生451人，減免42人(收支對列)。
	人、學期	389x1	1,740	676,860	112學年度第1學期高二及高三社會組雜費收入預估學生428人，減免39人(收支對列)。
	人、學期	308x1	2,060	634,480	111學年度第2學期高二及高三自然組雜費收入預估學生320人，減免12人(收支對列)。
	人、學期	317x1	2,060	653,020	112學年度第1學期高二及高三自然組雜費收入預估學生336人，減免19人(收支對列)。
	年	1	2,526,860	2,526,860	高國中學學習輔導費收入(收支對列)。
	年	1	1,200,100	1,200,100	重修學分費收入(收支對列)。
	人、學期	175x1	380	66,500	111學年度第2學期電腦使用費收入(收支對列)。
	人、學期	206x1	380	78,280	112學年度第1學期電腦使用費收入(收支對列)。

臺北市地方教育發展基金－臺北市立萬芳高級中學

基金來源－受贈收入明細表

中華民國112年度

單位：新臺幣元

科 目	單位	本 年 度 預 算 數			說 明
		數量 業務量	利(費)率	金 額	
合計 受贈收入	年	1	606,000	606,000 606,000 606,000	較上年度預算數606,000元，無增減。 接受各界捐款收入(收支對列)。

臺北市地方教育發展基金－臺北市立萬芳高級中學

基金來源－雜項收入明細表

中華民國112年度

單位：新臺幣元

科 目	單 位	本 年 度 預 算 數			說 明
		數 量 業 務 量	利(費)率	金 額	
合計 雜項收入	年	1	470,000	470,000 470,000 470,000	較上年度預算數358,000元，增加112,000元。 招標文件圖說費、宿舍使用費、房屋津貼及其他雜項收入等。

臺北市地方教育發展基金－臺北市立萬芳高級中學

基金用途－高中及高職教育計畫明細表

中華民國112年度

單位：新臺幣元

前年度 決算數	上年度 預算數	科 目	本 年 度 預 算 數	說 明
298,135,941	291,602,281	合 計	298,258,000	
275,362,905	272,483,281	用人費用	279,370,000	
147,932,818	144,451,020	正式員額薪資	155,167,020	較上年度預算數144,451,020元，增加10,716,000元。
145,966,138	142,536,000	職員薪金	153,252,000	
			7,224,000	教師8人薪金(詳用人費用彙計表)。
			13,056,000	教師16人薪金(詳用人費用彙計表)。
			132,972,000	教職員154人薪金(詳用人費用彙計表)(含教育部補助導師費252,000元及專任輔導教師1,280,000元)。
1,966,680	1,915,020	工員工資	1,915,020	工員5人工資(詳用人費用彙計表)。
11,060,544	15,295,376	聘僱及兼職人員薪資	14,427,696	較上年度預算數15,295,376元，減少867,680元。
606,320	658,416	聘用人員薪金	684,816	專任輔導人員1人薪金(詳聘用及約僱人員明細表)(教育部補助680,000元)。
10,454,224	14,636,960	兼職人員酬金	13,742,880	
			10,507,200	兼課鐘點費：1.依課程標準規定每週課程總時數2,132節。2.現有教師依規定每週應授課總時數1,535節。3.總節數為每週兼課時數597節*4週*11月=26,268節，每節400元。
			554,400	國中部教師代課鐘點費，本校編制教師總人數57人，按9分之1計，編列7人，每人220節，總節數7人*220節=1,540節，每節360元。
			712,800	高中部教師代課鐘點費，本校編制專任教師總人數74人，按9分之1計，編列9人，每人18節11月，總節數9人*18節*11月=1,782節，每節400元。
			1,440,000	補助調整教師授課鐘點費，50人*2節*40週*360元(教育部補助款)。
			144,000	補助調整授課鐘點費之外聘教師勞、健保及勞退費用(教育部補助款)。
			194,400	依高級中等學校體育班課程綱要規定，於寒、暑假開設競技專項運動綜合訓練編列鐘點費，3班*162節*400元。
			172,800	補助調整授課特教教師鐘點費，6人*2節*40

臺北市地方教育發展基金－臺北市立萬芳高級中學

基金用途－高中及高職教育計畫明細表

中華民國112年度

單位：新臺幣元

前年度 決算數	上年度 預算數	科 目	本 年 度 預 算 數	說 明
				週*360元(教育部補助款)。
			17,280	補助調整授課鐘點費之外聘教師勞、健保及勞退費用(教育部補助款)。
2,494,344	2,824,395	超時工作報酬	2,932,121	較上年度預算數2,824,395元，增加107,726元。
				。
2,376,344	2,704,395	加班費	2,812,121	
			14,800	專任輔導人員逾時加班費。
			38,045	專任輔導人員不休假出勤加班費。
			2,960	教科書作業管理工作人員逾時加班費(收支對列)。
			306,850	學習輔導工作人員逾時加班費(收支對列)。
			65,000	重補修學分工作人員逾時加班費(收支對列)。
				。
			3,700	中小學射擊錦標賽逾時加班費。
			7,400	教師甄選業務逾時加班費。
			8,510	暑期泳訓班工作人員逾時加班費(收支對列)。
				。
			3,700	中小學射箭錦標賽逾時加班費。
			124,000	不休假出勤加班費。
			925	身心障礙資源班逾時加班費(特教班業務費)。
				。
			281,000	不休假出勤加班費。
			7,030	學生輔導活動逾時加班費。
			106,375	教職員趕辦各項業務逾時加班費(高中部雜費-收支對列)。
			72,335	教職員趕辦各項業務逾時加班費(國中部普通班級業務費)。
			3,700	中學舉重錦標賽逾時加班費。
			1,727,222	不休假出勤加班費。
			27,469	開放學校場地工作人員逾時加班費(收支對列)。
			11,100	體育班及體優生甄選工作人員逾時加班費(收支對列)。
118,000	120,000	值班費	120,000	教官值班費，5人*12月*2,000元(教育部補助款)。

臺北市地方教育發展基金－臺北市立萬芳高級中學

基金用途－高中及高職教育計畫明細表

中華民國112年度

單位：新臺幣元

前年度 決算數	上年度 預算數	科 目	本 年 度 預 算 數	說 明
34,739,506	32,630,491	獎金	35,750,291	較上年度預算數32,630,491元，增加3,119,800元。
16,374,124	14,491,810	考績獎金	16,268,810	
			13,652,810	依考績法規定核發之獎金。
			962,000	依考績法規定核發之獎金。
			1,654,000	依考績法規定核發之獎金。
18,365,382	18,138,681	年終獎金	19,481,481	
			16,860,879	依規定於年節加發之獎金。
			1,632,000	依規定於年節加發之獎金。
			903,000	依規定於年節加發之獎金。
			85,602	專任輔導人員依規定於年節加發之獎金。
58,727,410	58,563,629	退休及卹償金	51,634,800	較上年度預算數58,563,629元，減少6,928,829元。
58,550,782	58,351,829	職員退休及離職金	51,381,149	
			1,270,620	提撥退撫基金。
			762,840	提撥退撫基金。
			26,585	退休人員年終慰問金。
			34,519,296	退休人員月退休金，133人*20,871元*12月=33,310,116元；退休遺族遺屬年金(月撫慰金)，5人*20,153元*12月=1,209,180元，合計34,519,296元。
			14,760,720	提撥退撫基金。
			41,088	專任輔導人員提撥勞工退休準備金。
118,020	153,192	工員退休及離職金	193,867	
			40,675	依規定提撥勞工退休準備金不足之差額(新增)。
			153,192	提撥勞工退休準備金。
58,608	58,608	卹償金	59,784	遺族月撫卹金，1人*4,982元*12月。
20,408,283	18,718,370	福利費	19,458,072	較上年度預算數18,718,370元，增加739,702元。
14,963,814	12,803,520	分擔員工保險費	13,488,108	
			612,168	分擔公保、勞保、健保費。
			1,078,248	分擔公保、勞保、健保費。
			11,707,632	分擔公保、勞保、健保費。
			90,060	專任輔導人員分擔勞保、健保費。

臺北市地方教育發展基金－臺北市立萬芳高級中學

基金用途－高中及高職教育計畫明細表

中華民國112年度

單位：新臺幣元

前年度 決算數	上年度 預算數	科 目	本 年 度 預 算 數	說 明
371,750	396,800	傷病醫藥費	646,600	
			9,600	職業安全衛生健康檢查經費，8人*1,200元。
			189,000	健康檢查補助費，42人* 4,500元。
			448,000	健康檢查補助費，28人* 16,000元。
1,327,258	1,735,188	員工通勤交通費	1,479,660	
			362,880	教職員工(含兼行政)上下班交通費，30人*12月*1,008元。
			352,800	教師上下班交通費，56人*10月*630元。
			294,000	教師上下班交通費，25人*10月*1,176元。
			201,600	教師上下班交通費，16人*10月*1,260元。
			60,480	專任運動教練上下班交通費，4人*12月*1,260元。
			110,880	體育班教師上下班交通費，11人*10月*1,008元。
			18,900	特殊教育教師上下班交通費，3人*10月*630元。
			63,000	特殊教育教師上下班交通費，5人*10月*1,260元。
			15,120	專任輔導人員上下班交通費，1人*12月*1,260元。
3,745,461	3,782,862	其他福利費	3,843,704	
			70,000	進修補助費。
			1,139,400	喪葬補助費，6人*5月*37,980元。
			195,780	結婚補助費，3人*2月*32,630元。
			1,340,524	子女教育補助費。
			42,000	退休人員三節慰問金，7人* 6,000元。
			128,000	休假旅遊補助費。
			32,000	休假旅遊補助費。
			880,000	休假旅遊補助費。
			16,000	專任輔導人員休假旅遊補助費。
14,598,221	11,650,000	服務費用	11,241,000	
2,663,777	3,422,400	水電費	3,181,870	較上年度預算數3,422,400元，減少240,530元。
1,740,974	2,261,000	工作場所電費	2,245,000	

臺北市地方教育發展基金－臺北市立萬芳高級中學

基金用途－高中及高職教育計畫明細表

中華民國112年度

單位：新臺幣元

前年度決算數	上年度預算數	科 目	本 年 度 預 算 數	說 明
			27,000	重補修學分電費(收支對列)。
			20,000	學習輔導用電費(收支對列)。
			60,000	游泳池電費(國中部游泳池水電清潔維護費)。
			285,888	學生在校作息時間內使用冷氣設備電費，24班*11,912元(新增)。
901,967	1,145,509	工作場所水費	1,852,112	電費基本費。
			899,870	
			787,620	水費基本費。
			71,250	游泳池水費(國中部游泳池水電清潔維護費)。
			33,000	學習輔導用水費(收支對列)。
20,836	15,891	氣體費	8,000	重補修學分水費(收支對列)。
190,308	281,450	郵電費	37,000	溫水游泳池燃料費。
58,073	96,438	郵費	240,450	較上年度預算數281,450元，減少41,000元。
			55,438	
			6,438	寄發通知單郵資(國中部普通班級業務費)。
			45,000	寄發通知單郵資(高中部雜費-收支對列)。
			1,000	身心障礙教育班追蹤輔導調查用郵資等(特教班業務費)。
			3,000	學習輔導寄發通知單郵資(收支對列)。
132,235	185,012	電話費	185,012	
			13,024	各處室用電話費(國中部普通班級業務費)。
			171,988	各處室用電話費(高中部雜費-收支對列)。
563,384	517,952	旅運費	513,302	較上年度預算數517,952元，減少4,650元。
313,766	329,440	國內旅費	324,790	
			1,650	教職員工短程車資(國中部普通班級業務費)。
			6,200	教職員工因公出差旅費(國中部)。
			8,100	教職員工短程車資(高中部雜費-收支對列)。
			105,400	教職員工因公出差旅費(高中部雜費-收支對列)。
			46,500	校外教學隨隊人員出差旅費，10人*3天*1,550元(國中部)。

臺北市地方教育發展基金－臺北市立萬芳高級中學

基金用途－高中及高職教育計畫明細表

中華民國112年度

單位：新臺幣元

前年度 決算數	上年度 預算數	科 目	本 年 度 預 算 數	說 明
			105,400	校外教學隨隊人員出差旅費，17人*4天*1,550元(高中部雜費-收支對列)。
			46,500	體育班教師帶隊參賽出差旅費(體育班業務費)。
	33,232	貨物運費	5,040	專任輔導人員短程車資。
			33,232	參加各種校外活動露營、展覽、慶典等運費(高中部雜費-收支對列)。
249,618	155,280	其他旅運費	155,280	
			600	小田園教育體驗學習交流短程車資。
			50,000	學生參加班級自治活動所需短程車資。
			96,000	體育班學生參加校外競賽交通費(體育班業務費)。
			8,680	臺北市中等學校運動會工作人員及服務學生交通費。
608,355	386,361	印刷裝訂與廣告費	382,511	較上年度預算數386,361元，減少3,850元。
608,355	386,361	印刷及裝訂費	382,511	
			5,000	印製教學用表冊及其他零星報表(國中部普通班級業務費)。
			50,586	印製教學用表冊及其他零星報表(高中部雜費-收支對列)。
			302,400	影印機使用費(高中部雜費-收支對列)(新增)。
			2,000	身心障礙教育班印刷教學有關資料(特教班業務費)。
			1,275	身心障礙教育班教學製作資料報表、裝訂費等(特教班業務費)。
			2,000	身心障礙教育班教學資料報表印刷費(特教班業務費)。
			2,000	資賦優異教育班印刷教學有關資料(特教班業務費)。
			2,600	活化教學及新文化新精神印製教學用表冊資料等。
			6,000	運動會獎狀及競賽相關資料印製。
			2,000	中學舉重錦標賽秩序冊等印刷費。
			2,000	中小學射箭錦標賽秩序冊等印刷費。
			4,150	學習輔導教學資料報表印製費(收支對列)。

臺北市地方教育發展基金－臺北市立萬芳高級中學

基金用途－高中及高職教育計畫明細表

中華民國112年度

單位：新臺幣元

前年度 決算數	上年度 預算數	科 目	本 年 度 預 算 數	說 明
2,557,986	2,052,471	修理保養及保固費	500 2,008,271	中小學射擊錦標賽表報等印刷。 較上年度預算數2,052,471元，減少44,200元。
1,791,405	1,411,836	一般房屋修護費	1,384,117	
			444,000	公用房舍及其他建築物等修理維護費(國中 部)。
			900,386	公用房舍及其他建築物等修理維護費(高中 部雜費-收支對列)。
180,503	193,231	機械及設備修護費	39,731 188,750	開放學校場地一般房屋修護費(收支對列)。
			50,000	學生電腦課程用維護費(收支對列)。
			19,950	游泳池維護費，21班*950元(國中部游泳池 水電清潔維護費)。
			58,000	機械及設備之保養修理(高中部雜費-收支對 列)(新增)。
134,100	96,000	交通及運輸設備修護費	60,800 96,000	電腦設備維護費(電腦專案計畫)。
			96,000	交通及運輸設備之保養修理(高中部雜費-收 支對列)。
451,978	351,404	雜項設備修護費	339,404	
			60,000	公物設備器材之保養修理(國中部)。
			213,404	公物設備器材之保養修理(高中部雜費-收支 對列)。
			46,000	冷氣設備維護費，23班*2,000元(新增)。
22,180	25,800	保險費	20,000 25,800	中小學射擊錦標賽槍枝修護費。
			25,800	較上年度預算數25,800元，無增減。
22,180	25,800	其他保險費	25,800	
			4,000	中小學射箭錦標賽競賽場地及選手意外保 險費。
			2,800	暑期泳訓班學員保險費，100人*28元(收支 對列)。
			5,000	中小學射擊錦標賽場地及選手意外保險費 。
			4,000	中學舉重競賽場地及選手意外保險費。
			10,000	臺北市中等學校運動會保險費。
2,522,699	1,081,316	一般服務費	1,084,696	較上年度預算數1,081,316元，增加3,380元。

臺北市地方教育發展基金－臺北市立萬芳高級中學

基金用途－高中及高職教育計畫明細表

中華民國112年度

單位：新臺幣元

前年度決算數	上年度預算數	科 目	本 年 度 預 算 數	說 明
24,906	15,888	佣金、匯費、經理費及手續費	14,868	
			14,868	委託超商代收學雜費手續費，1,239人*2學期*6元。
387,200	688,656	外包費	688,656	
			180,000	行政人力勞務外包費。
			423,880	游泳池救生員外包費，1人*10月*42,388元。
			84,776	暑期泳訓班救生員外包費，1人*2月* 42,388元。
1,742,593	10,772	計時與計件人員酬金	11,172	
			2,772	提撥暑期泳訓班工讀生勞退準備金，1人*2月*1,386元(收支對列)。
			8,400	暑期泳訓班工讀生薪津，50小時*168元(收支對列)。
368,000	366,000	體育活動費	370,000	
			2,000	文康活動費，本校編列專任輔導人員1人，每人編列2,000元。
			320,000	文康活動費，本校編列教職員154人，工員5人，臨時人員1人，合計160人，每人編列2,000元。
			16,000	文康活動費，本校編列教師8人，每人編列2,000元。
			32,000	文康活動費，本校編列教師16人，每人編列2,000元。
5,469,532	3,882,250	專業服務費	3,804,100	較上年度預算數3,882,250元，減少78,150元。
68,975		工程及管理諮詢服務費		
4,927,443	3,750,850	講課鐘點、稿費、出席審查及查詢費	3,600,700	
			2,090,000	學習輔導教師鐘點費，3,800節*550元(收支對列)。
			2,500	中小學射擊錦標賽報名資格審查會議外聘專家學者出席費，1人次*2,500元。
			20,000	國中輔導外聘教師鐘點費，10節*2,000元。
			10,000	性平調查外聘專家學者出席費，4人次*2,

臺北市地方教育發展基金－臺北市立萬芳高級中學

基金用途－高中及高職教育計畫明細表

中華民國112年度

單位：新臺幣元

前年度 決算數	上年度 預算數	科 目	本 年 度 預 算 數	說 明
				500元。
			12,000	性別平等教育宣導活動外聘教師鐘點費，6節*2,000元。
			9,000	性平案件行為人8小時性平課程外聘教師鐘點費，6節*1,500元。
			6,000	性平案件行為人8小時性平課程內聘教師鐘點費，6節*1,000元。
			3,000	小田園教育體驗學習外聘講師鐘點費，2節*1,500元。
			45,000	暑期泳訓班教練鐘點費，9班*10節*500元(收支對列)。
			2,500	中學舉重錦標賽報名資格審查會議外聘專家學者出席費，1人次*2,500元。
			48,000	活化教學及新文化新精神外聘教師鐘點費，24節*2,000元。
			10,000	活化教學及新文化新精神外聘專家學者出席費，4人次*2,500元。
			240,000	體育班外聘教練鐘點費，600節*400元(體育班業務費)。
			6,000	特教宣導外聘講師鐘點費，4節*1,500元(特教班業務費)。
			7,200	特教班教材編輯費，1班*12月*600元。
			50,000	活化教學及新文化新精神內聘教師鐘點費，50節*1,000元。
			56,000	分組活動外聘鐘點費，28節*2,000元。
			16,000	冬夏令營(含童軍活動)外聘講師鐘點費，8節*2,000元。
			2,500	中小學射箭錦標賽報名資格審查會議外聘專家學者出席費，1人次*2,500元。
			46,500	高中輔導外聘教師鐘點費，31節*1,500元。
			7,500	國中輔導外聘專家學者出席費，3人次*2,500元。
			10,000	高中輔導外聘專家學者出席費，4人次*2,500元。
			40,000	辦理兩公約人權、法治、品德教育、特教、輔導、環教、生命、資訊安全等各類

臺北市地方教育發展基金－臺北市立萬芳高級中學

基金用途－高中及高職教育計畫明細表

中華民國112年度

單位：新臺幣元

前年度 決算數	上年度 預算數	科 目	本 年 度 預 算 數	說 明
				依法宣導活動外聘講座鐘點費，20節*2,000元。
			4,000	國中適性入學宣導外聘講師鐘點費，2節*2,000元(教育部補助2,000元)。
			836,000	重補修學分教師鐘點費，1,520節*550元(收支對列)。
			2,000	技職教育、免試入學及12年國教宣導外聘講師鐘點費，1節*2,000元。
			16,000	課後社團活動寒暑假集訓外聘指導教練鐘點費，8節*2,000元。
			3,000	課後社團活動外聘教師鐘點費，2節*1,500元。
165,325	78,000	委託檢驗(定)試驗認證費	78,000	
			18,000	飲水機水質檢驗費，15臺*1,200元。
			60,000	建物公共安全檢查、消防安全申報費等(高中部雜費-收支對列)。
76,050	38,400	試務甄選費	38,400	
			22,000	教師甄選試務費用。
			16,400	體育班及體優生甄選試務費用(收支對列)。
33,660		電腦軟體服務費		
198,079	15,000	其他專業服務費	87,000	
			72,000	毗鄰校園停車空間之樹木修剪及清運費(收支對列)(新增)。
			5,000	中學舉重錦標賽外聘裁判費，5天*1,000元。
			5,000	中小學射擊錦標賽外聘裁判費，5天*1,000元。
			5,000	中小學射箭錦標賽外聘裁判費，5天*1,000元。
4,916,595	4,192,000	材料及用品費	4,264,000	
858,854	1,269,740	使用材料費	1,039,320	較上年度預算數1,269,740元，減少230,420元。
1,000		燃料		
857,854	1,269,740	設備零件	1,039,320	
			119,700	電腦設備維護及管理費，19班*6,300元(國中部)。

臺北市地方教育發展基金－臺北市立萬芳高級中學

基金用途－高中及高職教育計畫明細表

中華民國112年度

單位：新臺幣元

前年度 決算數	上年度 預算數	科 目	本 年 度 預 算 數	說 明
			1,000	教學用影片、掛圖、標本等用具(國中部普通班級業務費)。
			1,000	一般教學音樂、運動等康樂用具(國中部普通班級業務費)。
			1,000	一般教學木工、金工、電工、泥工等勞動生產教學用具(國中部普通班級業務費)。
			1,000	一般教學家事、烹飪所需用具(國中部普通班級業務費)。
			44,000	一般教學木工、金工、電工、泥工等勞動生產教學用具(高中部雜費-收支對列)。
			44,000	一般教學家事、烹飪所需用具(高中部雜費-收支對列)。
			52,000	一般教學所需事務用具(高中部雜費-收支對列)。
			101,354	教學用影片、掛圖、標本等用具(高中部雜費-收支對列)。
			59,000	一般教學音樂、運動等康樂用具(高中部雜費-收支對列)。
			9,626	運動會賽事用器材。
			60,000	學習輔導教學用具(收支對列)。
			197,640	教科書作業管理費購置教學用具(收支對列)。
			50,000	小田園教育體驗學習所需園藝器材。
			253,000	重補修學分教學用具(收支對列)。
			45,000	綠屋頂農作所需澆水設施、解說板、不銹鋼架及實木種植箱等物品。
4,057,741	2,922,260	用品消耗	3,224,680	較上年度預算數2,922,260元，增加302,420元。
38,892	222,480	辦公(事務)用品	164,334	
			4,000	教學用紙張、文具用品等(國中部普通班級業務費)。
			142,160	教學用紙張、文具用品等(高中部雜費-收支對列)。
			1,700	身心障礙教育班教學用文具紙張(特教班業務費)。
			4,700	資賦優異教育班教學用文具紙張(特教班業

臺北市地方教育發展基金－臺北市立萬芳高級中學

基金用途－高中及高職教育計畫明細表

中華民國112年度

單位：新臺幣元

前年度 決算數	上年度 預算數	科 目	本 年 度 預 算 數	說 明
131,212	135,517	報章雜誌	117,303	務費)。 2,374 運動會所需文具用品等。 3,200 冬夏令營(含童軍活動)文具紙張等用品。 6,200 課後社團活動用文具用品。 1,950 高中輔導活動期刊雜誌。 1,000 童軍教育童軍月刊費。 4,353 一般教學訂閱書報雜誌(國中部普通班級業務費)。 110,000 一般教學訂閱書報雜誌(高中部雜費-收支對列)。
114,500	20,000	服裝	20,000	20,000 一般教學體育、社團等教學活動用服裝(高中部雜費-收支對列)。
27,347	58,340	醫療用品(非醫療院所使用)	58,340	15,000 健康中心藥品(國中部)。 43,340 一般教學保健、醫療等用具(高中部雜費-收支對列)。
3,745,790	2,485,923	其他用品消耗	2,864,703	2,000 一般教學專用垃圾袋費用(國中部普通班級業務費)。 5,500 童軍教育童軍團年費、登記費、材料、文具等。 124,500 一般教學專用垃圾袋費用(高中部雜費-收支對列)。 65,600 教職員工因公外出洽辦公務或辦理活動等逾時誤餐餐盒費用，656人次*100元(高中部雜費-收支對列)。 16,800 教職員工因公外出洽辦公務或辦理活動等逾時誤餐餐盒費用，168人次*100元(國中部普通班級業務費)。 248,760 班級教學材料費(國中部普通班材料費)。 96,372 消毒藥水及衛生清潔用品(高中部雜費-收支對列)。 161,084 班級教學材料費(高中部雜費-收支對列)。

臺北市地方教育發展基金－臺北市立萬芳高級中學

基金用途－高中及高職教育計畫明細表

中華民國112年度

單位：新臺幣元

前年度 決算數	上年度 預算數	科 目	本 年 度 預 算 數	說 明
			6,133	資賦優異教育班教學各項學藝活動及其他雜支(特教班教學材料費)。
			3,800	身心障礙教育班教學各項學藝活動及其他雜支(特教班教學材料費)。
			3,974	身心障礙教育班各項學藝活動及其他雜支(特教班教學材料費)。
			3,800	身心障礙教育班教學所需材料費(特教班教學材料費)。
			6,133	資賦優異教育班教學所需材料費(特教班教學材料費)。
			3,800	身心障礙教育班教學所需材料費(特教班教學材料費)。
			246,050	臺北市中等學校運動會各項獎牌、獎盃、獎狀等製作費用。
			10,870	臺北市中等學校運動會印表機耗材、文具、紙張、事務用品等雜支。
			314,000	臺北市中等學校運動會場地佈置等。
			10,400	臺北市中等學校運動會工作人員(含服務學生)逾時誤餐餐盒費用，104人次*100元。
			128,800	中小學射箭錦標賽競賽活動場地佈置及競賽用品等雜支。
			4,000	中小學射箭錦標賽工作人員逾時誤餐餐盒費用，40人次*100元。
			31,749	運動會所需物品、環境清潔用品、場地佈置及其他雜支等。
			6,400	活化教學及新文化新精神會議研習逾時誤餐餐盒費用，64人次*100元。
			27,000	活化教學及新文化新精神活動材料等費用。
			20,000	體育班訓練耗材(體育班業務費)。
			11,300	體育班運動傷害防護用品等(體育班業務費)。
			134,800	體育班學生參加比賽逾時誤餐餐盒費用，1,348人次* 100元(體育班業務費)。
			128,800	中學舉重競賽活動場地佈置及競賽用品等雜支。

臺北市地方教育發展基金－臺北市立萬芳高級中學

基金用途－高中及高職教育計畫明細表

中華民國112年度

單位：新臺幣元

前年度 決算數	上年度 預算數	科 目	本 年 度 預 算 數	說 明
			4,000	中學舉重錦標賽工作人員逾時誤餐餐盒費用，40人次*100元。
			94,780	學生電腦課程用耗材(收支對列)。
			8,900	體育班及體優生甄選材料費(收支對列)。
			5,600	體育班及體優生甄選工作人員逾時誤餐餐盒費用，56人次*100元(收支對列)。
			2,070	暑期泳訓班消毒劑，9班*230元(收支對列)。
			448	暑期泳訓班雜支(收支對列)。
			576,000	各界捐款購置活動、競賽或訓練所需用品及耗材(收支對列)(新增)。
			2,400	教科書作業管理逾時誤餐餐盒費用，24人次*100元(收支對列)。
			9,860	學習輔導用紙張、油墨等材料費(收支對列)。
			11,100	重補修學分紙張、油墨等材料費(收支對列)。
			3,000	性別平等教育宣導活動其他雜支。
			109,300	中小學射擊錦標賽場地佈置及競賽用品等雜支。
			4,000	中小學射擊錦標賽工作人逾時誤餐餐盒費用，40人次*100元。
			21,400	小田園教育體驗學習所需苗栽、培養土及有機肥料等園藝資材。
			600	教師甄選場地布置等雜支。
			6,000	教師甄選業務工作人員逾時誤餐餐盒費用，60人次*100元。
			20,000	綠屋頂農事體驗實作菜苗、種子、培養土、種植土等園藝資材及護木漆等。
			54,800	課後社團活動用教學材料費等。
			2,000	冬夏令營(含童軍活動)工作人員逾時誤餐餐盒費用，20人次*100元。
			24,400	國中各項輔導活動、適性評量測驗及其他雜支。
			31,620	高中各項輔導活動、適性評量測驗及其他雜支。

臺北市地方教育發展基金－臺北市立萬芳高級中學

基金用途－高中及高職教育計畫明細表

中華民國112年度

單位：新臺幣元

前年度 決算數	上年度 預算數	科 目	本 年 度 預 算 數	說 明
			50,000	班級自治活動所需材料費。
459,290	131,000	租金、償債、利息及相關手續費	132,000	
		房租		
45,000		一般房屋租金		
45,000		機器租金		
10,000		機械及設備租金		
305,490	126,200	交通及運輸設備租金	127,200	較上年度預算數126,200元，增加1,000元。
305,490	126,200	車租	127,200	
			16,000	冬夏令營(含童軍活動)租車費。
			22,880	國中生涯發展教育活動車租。
			88,320	體育班學生參加比賽租車費(體育班業務費)。
98,800	4,800	雜項設備租金	4,800	較上年度預算數4,800元，無增減。
98,800	4,800	雜項設備租金	4,800	
			4,800	開放學校場地數位電表月租費，12月*400元(收支對列)。
2,727		稅捐及規費(強制費)		
2,727		規費		
2,727		行政規費與強制費		
2,600,437	2,753,000	會費、捐助、補助、分攤、照護、救濟與交流活動費	2,830,000	
132,210	161,780	捐助、補助與獎助	189,980	較上年度預算數161,780元，增加28,200元。
132,210	130,580	獎助學員生給與	158,780	
			66,000	高中部優秀學生獎學金，33班*2學期*1,000元。
			42,000	國中部優秀學生獎學金，21班*2學期*1,000元。
			780	配合預算編列至千元，增列進位數780元。
			10,000	教育關懷獎每校推薦1名學生獎助金。
			30,000	各界捐款發放學生獎助學金等(收支對列)(新增)。
			10,000	教科書作業管理費學生獎助學金(收支對列)。
	31,200	其他捐助、補助與獎助	31,200	一般教學學校社團、刊物之補助費、獎品

臺北市地方教育發展基金－臺北市立萬芳高級中學

基金用途－高中及高職教育計畫明細表

中華民國112年度

單位：新臺幣元

前年度 決算數	上年度 預算數	科 目	本 年 度 預 算 數	說 明
2,468,227	2,591,220	補貼、獎勵、慰問、照護與救濟	2,640,020	及其他等(高中部雜費-收支對列)。 較上年度預算數2,591,220元，增加48,800元。
163,695	135,000	獎勵費用	135,600	。
			110,400	敬師獎勵活動費，184人*600元。
			25,200	依「臺北市公立高級中等以下學校獎勵教師獎金發給要點」發放之獎勵，7人*3,600元。
2,304,532	2,456,220	其他補貼、獎勵、慰問、照護與救濟	2,504,420	
			178,100	弱勢學生教科書補助費用，137人*1,300元。
			1,980,000	清寒學生餐費補助，180人*200日*55元。
			346,320	補助學校午餐使用有機蔬菜或有機米計畫，333人*40週*26元。
195,766	393,000	其他	421,000	
195,766	393,000	其他支出	421,000	較上年度預算數393,000元，增加28,000元。
195,766	393,000	其他	421,000	
			28,220	運動會優勝獎牌、錦旗等及其他雜支。
			50,400	一般教學執行學生路隊安全導護費，2人*40週*10次*63元。
			297,080	體育班學生參加比賽報名費等其他雜項支出(體育班業務費)。
			15,000	退休人員紀念品，3人*5,000元。
			2,800	冬夏令營(含童軍活動)表現優良學生獎品。
			27,500	班級自治活動學生校外比賽所需報名費等雜支。

臺北市地方教育發展基金－臺北市立萬芳高級中學

基金用途－一般行政管理計畫明細表

中華民國112年度

單位：新臺幣元

前年度 決算數	上年度 預算數	科 目	本 年 度 預 算 數	說 明
1,255,719	1,921,719	合 計	1,909,000	
88,564	139,719	用人費用	140,000	
88,564	139,719	超時工作報酬	140,000	較上年度預算數139,719元，增加281元。
88,564	139,719	加班費	140,000	
			121,360	校園安全校內同仁例假日人力支援(校園安全經費)。
			18,640	教職員趕辦各項業務逾時加班費(統籌業務費)。
945,529	1,107,000	服務費用	1,104,000	
29,000		旅運費		
29,000		貨物運費		
109,517	288,610	一般服務費	288,760	較上年度預算數288,610元，增加150元。
12,017	8,610	佣金、匯費、經理費及手續費	8,760	報廢財產物品惜物網拍賣手續費(統籌業務費)。
97,500	280,000	外包費	280,000	消化超額職工7人(技工、工友)業務外包費。
627,012	638,390	專業服務費	635,240	較上年度預算數638,390元，減少3,150元。
	99,750	委託檢驗(定)試驗認證費	96,600	山坡地水土保持設施評估及安全鑑定費。
627,012	538,640	其他專業服務費	538,640	校園安全機械定點、機動巡邏等保全費用。
180,000	180,000	公共關係費	180,000	較上年度預算數180,000元，無增減。
180,000	180,000	公共關係費	180,000	校長特別費，12月*15,000元。
219,326	673,000	材料及用品費	663,000	
219,326	673,000	用品消耗	663,000	較上年度預算數673,000元，減少10,000元。
170,638	673,000	辦公(事務)用品	663,000	
			662,160	統籌業務費計算如下：高中普通班30班、體育班3班，1,290元*15班*12月=232,200元，810元*15班*12月=145,800元，640元*3班*12月=23,040元，國中普通班18班、體育班3班，1,290元*15班*12月=232,200元，810元*6班*12月=58,320元，以上合計691,560元，除依實際需求移列加班費18,640元、校內報廢財產物品惜物網拍賣手續費8,760元及會費2,000元外，其餘如列數。
			840	配合預算編列至千元，增列進位數840元。
35,400		農業與園藝用品及環境美		

臺北市地方教育發展基金－臺北市立萬芳高級中學

基金用途－一般行政管理計畫明細表

中華民國112年度

單位：新臺幣元

前年度 決算數	上年度 預算數	科 目	本 年 度 預 算 數	說 明
		化費		
13,288		其他用品消耗		
300		稅捐及規費(強制費)		
300		規費		
300		行政規費與強制費		
2,000	2,000	會費、捐助、補助、分攤、照 護、救濟與交流活動費	2,000	
2,000	2,000	會費	2,000	較上年度預算數2,000元，無增減。
2,000	2,000	職業團體會費	2,000	護理師2人公會會費(統籌業務費)。

臺北市地方教育發展基金－臺北市立萬芳高級中學

基金用途－建築及設備計畫明細表

中華民國112年度

單位：新臺幣元

前年度決算數	上年度預算數	科 目	本年度預算數	說 明
22,903,789	11,769,000	合計	9,239,000	
22,903,789	11,769,000	購建固定資產、無形資產及非理財目的之長期投資	9,239,000	
6,161,135	6,446,000	購建固定資產	3,953,000	
	4,483,000	專案計畫	1,121,000	
	4,483,000	繼續性計畫	1,121,000	
	4,483,000	(一) 仁愛樓無障礙電梯增設工程	1,121,000	本工程為111-112年度連續性工程，經費總需求為5,604,490元，連同110年度執行先期規劃471,510元，總工程費為6,076,000元，其中施工費5,301,000元，委託技術服務費669,000元，工程管理費106,000元，除以前年度預算數4,954,510元外，本年度續編最後1年經費1,121,000元，餘490元不編列，各年度資金需求詳如繼續性計畫分年資金需求表。
	3,200,000	擴充改良房屋建築及設備	713,000	
			671,000	一、施工費(土木)。
			28,600	二、委託技術服務費。
			13,400	三、工程管理費(按施工費2%編列)。
	1,283,000	購置機械及設備	408,000	
			370,000	一、施工費(電梯)。
			30,600	二、委託技術服務費(總包價法)。
			7,400	三、工程管理費(按施工費2%編列)。
6,161,135	1,963,000	一般建築及設備計畫	2,832,000	
		班級設備	664,000	
		購置機械及設備	315,500	
			70,500	汰換牛頓第二運動定律實驗套組，3組*23,500元。
			186,000	汰換雷射投影機1臺。

臺北市地方教育發展基金－臺北市立萬芳高級中學

基金用途－建築及設備計畫明細表

中華民國112年度

單位：新臺幣元

前年度 決算數	上年度 預算數	科 目	本 年 度 預 算 數	說 明
			59,000	新購LED PAR燈(含控制器)1組。
		購置雜項設備	348,500	
			160,000	汰換數位快印機1臺。
			56,000	汰換桌球桌，2張*28,000元。
			21,000	新購冰箱1臺。
			111,500	新購圖書。
		特殊班設備	48,000	
		購置機械及設備	26,000	
			26,000	汰換短焦投影機3200流明1臺。
		購置雜項設備	22,000	
			22,000	新購49吋4K液晶電視1臺。
		資訊設備	1,534,000	
		購置機械及設備	1,534,000	
			790,500	汰換桌上型電腦(含顯示器)，31部*25,500元(電腦專案計畫)。
			304,000	汰換網路及資訊周邊設備(電腦專案計畫)。
			127,500	汰換筆記型電腦，5部*25,500元(電腦專案計畫)。
			312,000	汰換平板電腦，26部*12,000元(電腦專案計畫)。
6,161,135	1,963,000	校園設備		
4,540,043	1,413,100	購置機械及設備		
503,175	70,000	購置交通及運輸設備		
1,117,917	479,900	購置雜項設備		
		自來水管汰換工程(第二期)	586,000	
		購置機械及設備	586,000	
			380,000	新購不銹鋼頂樓水箱(10噸)，5座*76,000元。
			206,000	新購屋頂加壓恆壓變頻供水泵組(含控制盤整組型)，4組*51,500元。
368,170	72,000	購置無形資產	72,000	
368,170	72,000	一般建築及設備計畫	72,000	

臺北市地方教育發展基金－臺北市立萬芳高級中學

基金用途－建築及設備計畫明細表

中華民國112年度

單位：新臺幣元

前年度 決算數	上年度 預算數	科 目	本 年 度 預 算 數	說 明
		資訊設備	72,000	
		購置電腦軟體	72,000	
			72,000	電腦教學軟體費(電腦專案計畫)。
368,170	72,000	校園軟體設備		
368,170	72,000	購置電腦軟體		
16,374,484	5,251,000	遞延支出	5,214,000	
16,374,484	5,251,000	一般建築及設備計畫	5,214,000	
		自來水管汰換工程(第二期)	5,214,000	
		遞延修繕房屋建築支出	5,214,000	
			4,781,333	一、施工費。
			337,040	二、委託技術服務費(總包價法)。
			95,627	三、工程管理費(按施工費2%提列)。
16,374,484	5,251,000	校園整修工程		
9,272,658	5,251,000	遞延修繕房屋建築支出		
7,101,826		其他遞延支出		

本 頁 空 白

預 算 參 考 表

臺北市地方教育發展基金－臺北市立萬芳高級中學

預計平衡表

中華民國112年12月31日

單位：新臺幣千元

110年(前年) 12月31日 決算數	科 目	112年12月31日 預計數	111年12月31日 預計數	比較增減(-)
1,966,417	資產合計	1,956,767	1,961,075	-4,308
1,966,417	資產	1,956,767	1,961,075	-4,308
21,773	流動資產	12,123	16,431	-4,308
21,282	現金	11,632	15,940	-4,308
21,282	銀行存款	11,632	15,940	-4,308
401	應收款項	401	401	
401	其他應收款	401	401	
89	預付款項	89	89	
89	預付費用	89	89	
5,875	投資、長期應收款項、貸墊款及準備金	5,875	5,875	
5,875	準備金	5,875	5,875	
4,425	退休及離職準備金	4,425	4,425	
1,450	其他準備金	1,450	1,450	
1,938,769	其他資產	1,938,769	1,938,769	
1,938,769	什項資產	1,938,769	1,938,769	
244	暫付及待結轉帳項	244	244	
1,938,524	代管資產	1,938,524	1,938,524	
1,966,417	負債及基金餘額合計	1,956,767	1,961,075	-4,308
1,954,817	負債	1,954,817	1,954,817	
8,074	流動負債	8,074	8,074	
7,920	應付款項	7,920	7,920	
6,053	應付代收款	6,053	6,053	
1,867	應付費用	1,867	1,867	
154	預收款項	154	154	
154	預收收入	154	154	
1,946,743	其他負債	1,946,743	1,946,743	
1,946,743	什項負債	1,946,743	1,946,743	
2,071	存入保證金	2,071	2,071	
4,425	應付退休及離職金	4,425	4,425	
1,938,524	應付代管資產	1,938,524	1,938,524	
1,723	暫收及待結轉帳項	1,723	1,723	
11,600	基金餘額	1,950	6,258	-4,308
11,600	基金餘額	1,950	6,258	-4,308
11,600	基金餘額	1,950	6,258	-4,308
11,600	累積餘額	1,950	6,258	-4,308

註：1.信託代理與保證資產(負債)前年度決算數0元，上年度預計數0元，本年度預計數0元。2.或有資產(負債)0元。3.本基金自93年度起，本固定項目分開原則，將屬長期固定帳項，包括固定資產32,318,838元、無形資產676,381元及長期債務0元等，另立帳類管理，未納入本表。

臺北市地方教育發展基金

各項費用

中華民國

前年度 決算數	上年度 預算數	計畫別		合計	高中及高職教育計 畫
		用途別科目			
322,295,449	305,293,000	合計		309,406,000	298,258,000
275,451,469	272,623,000	用人費用		279,510,000	279,370,000
147,932,818	144,451,020	正式員額薪資		155,167,020	155,167,020
145,966,138	142,536,000	職員薪金		153,252,000	153,252,000
1,966,680	1,915,020	工員工資		1,915,020	1,915,020
11,060,544	15,295,376	聘僱及兼職人員薪資		14,427,696	14,427,696
606,320	658,416	聘用人員薪金		684,816	684,816
10,454,224	14,636,960	兼職人員酬金		13,742,880	13,742,880
2,582,908	2,964,114	超時工作報酬		3,072,121	2,932,121
2,464,908	2,844,114	加班費		2,952,121	2,812,121
118,000	120,000	值班費		120,000	120,000
34,739,506	32,630,491	獎金		35,750,291	35,750,291
16,374,124	14,491,810	考績獎金		16,268,810	16,268,810
18,365,382	18,138,681	年終獎金		19,481,481	19,481,481
58,727,410	58,563,629	退休及卹償金		51,634,800	51,634,800
58,550,782	58,351,829	職員退休及離職金		51,381,149	51,381,149
118,020	153,192	工員退休及離職金		193,867	193,867
58,608	58,608	卹償金		59,784	59,784
20,408,283	18,718,370	福利費		19,458,072	19,458,072
14,963,814	12,803,520	分擔員工保險費		13,488,108	13,488,108
371,750	396,800	傷病醫藥費		646,600	646,600
1,327,258	1,735,188	員工通勤交通費		1,479,660	1,479,660
3,745,461	3,782,862	其他福利費		3,843,704	3,843,704
15,543,750	12,757,000	服務費用		12,345,000	11,241,000
2,663,777	3,422,400	水電費		3,181,870	3,181,870
1,740,974	2,261,000	工作場所電費		2,245,000	2,245,000
901,967	1,145,509	工作場所水費		899,870	899,870
20,836	15,891	氣體費		37,000	37,000
190,308	281,450	郵電費		240,450	240,450
58,073	96,438	郵費		55,438	55,438
132,235	185,012	電話費		185,012	185,012

一 臺北市立萬芳高級中學

彙計表

112年度

單位：新臺幣元

一般行政管理計畫	建築及設備計畫				
1,909,000	9,239,000				
140,000					
140,000					
140,000					
1,104,000					

臺北市地方教育發展基金

各項費用

中華民國

前年度 決算數	上年度 預算數	計畫別		合計	高中及高職教育計畫
		用途別科目			
592,384	517,952	旅運費		513,302	513,302
313,766	329,440	國內旅費		324,790	324,790
29,000	33,232	貨物運費		33,232	33,232
249,618	155,280	其他旅運費		155,280	155,280
608,355	386,361	印刷裝訂與廣告費		382,511	382,511
608,355	386,361	印刷及裝訂費		382,511	382,511
2,557,986	2,052,471	修理保養及保固費		2,008,271	2,008,271
1,791,405	1,411,836	一般房屋修護費		1,384,117	1,384,117
180,503	193,231	機械及設備修護費		188,750	188,750
134,100	96,000	交通及運輸設備修護費		96,000	96,000
451,978	351,404	雜項設備修護費		339,404	339,404
22,180	25,800	保險費		25,800	25,800
22,180	25,800	其他保險費		25,800	25,800
2,632,216	1,369,926	一般服務費		1,373,456	1,084,696
36,923	24,498	佣金、匯費、經理費及手續費		23,628	14,868
484,700	968,656	外包費		968,656	688,656
1,742,593	10,772	計時與計件人員酬金		11,172	11,172
368,000	366,000	體育活動費		370,000	370,000
6,096,544	4,520,640	專業服務費		4,439,340	3,804,100
68,975		工程及管理諮詢服務費			
4,927,443	3,750,850	講課鐘點、稿費、出席審查及查詢費		3,600,700	3,600,700
165,325	177,750	委託檢驗(定)試驗認證費		174,600	78,000
76,050	38,400	試務甄選費		38,400	38,400
33,660		電腦軟體服務費			
825,091	553,640	其他專業服務費		625,640	87,000
180,000	180,000	公共關係費		180,000	
180,000	180,000	公共關係費		180,000	
5,135,921	4,865,000	材料及用品費		4,927,000	4,264,000
858,854	1,269,740	使用材料費		1,039,320	1,039,320
1,000		燃料			
857,854	1,269,740	設備零件		1,039,320	1,039,320

一 臺北市立萬芳高級中學

彙計表

112年度

單位：新臺幣元

一般行政管理計畫	建築及設備計畫				
288,760 8,760 280,000 635,240 96,600 538,640 180,000 180,000 663,000					

臺北市地方教育發展基金

各項費用

中華民國

前年度 決算數	上年度 預算數	計畫別 用途別科目	合計	高中及高職教育計畫
4,277,067	3,595,260	用品消耗	3,887,680	3,224,680
209,530	895,480	辦公(事務)用品	827,334	164,334
131,212	135,517	報章雜誌	117,303	117,303
35,400		農業與園藝用品及環境美化費		
114,500	20,000	服裝	20,000	20,000
27,347	58,340	醫療用品(非醫療院所使用)	58,340	58,340
3,759,078	2,485,923	其他用品消耗	2,864,703	2,864,703
459,290	131,000	租金、償債、利息及相關手續費	132,000	132,000
45,000		房租		
45,000		一般房屋租金		
10,000		機器租金		
10,000		機械及設備租金		
305,490	126,200	交通及運輸設備租金	127,200	127,200
305,490	126,200	車租	127,200	127,200
98,800	4,800	雜項設備租金	4,800	4,800
98,800	4,800	雜項設備租金	4,800	4,800
22,903,789	11,769,000	購建固定資產、無形資產及非理財目的 之長期投資	9,239,000	
6,161,135	6,446,000	購建固定資產	3,953,000	
	3,200,000	擴充改良房屋建築及設備	713,000	
4,540,043	2,696,100	購置機械及設備	2,869,500	
503,175	70,000	購置交通及運輸設備		
1,117,917	479,900	購置雜項設備	370,500	
368,170	72,000	購置無形資產	72,000	
368,170	72,000	購置電腦軟體	72,000	
16,374,484	5,251,000	遞延支出	5,214,000	
9,272,658	5,251,000	遞延修繕房屋建築支出	5,214,000	
7,101,826		其他遞延支出		
3,027		稅捐及規費(強制費)		
3,027		規費		
3,027		行政規費與強制費		
2,602,437	2,755,000	會費、捐助、補助、分攤、照護、救濟 與交流活動費	2,832,000	2,830,000

一 臺北市立萬芳高級中學

彙計表

112年度

單位：新臺幣元

一般行政管理計畫	建築及設備計畫				
663,000					
663,000					
2,000					

臺北市地方教育發展基金

各項費用

中華民國

前年度 決算數	上年度 預算數	計畫別 用途別科目	合計	高中及高職教育計畫
2,000	2,000	會費	2,000	
2,000	2,000	職業團體會費	2,000	
132,210	161,780	捐助、補助與獎助	189,980	189,980
132,210	130,580	獎助學員生給與	158,780	158,780
	31,200	其他捐助、補助與獎助	31,200	31,200
2,468,227	2,591,220	補貼、獎勵、慰問、照護與救濟	2,640,020	2,640,020
163,695	135,000	獎勵費用	135,600	135,600
2,304,532	2,456,220	其他補貼、獎勵、慰問、照護與救濟	2,504,420	2,504,420
195,766	393,000	其他	421,000	421,000
195,766	393,000	其他支出	421,000	421,000
195,766	393,000	其他	421,000	421,000

一臺北市立萬芳高級中學

彙計表

112年度

單位：新臺幣元

一般行政管理計畫	建築及設備計畫				
2,000 2,000					

臺北市地方教育發展基金－臺北市立萬芳高級中學

員工人數彙計表

中華民國112年度

單位：人

計 畫 及 項 目	上年度最高可 進用員額數	本年度 增減(-)數	本年度最高可 進用員額數	說 明
合計	183	1	184	
高中及高職教育計畫部分	183	1	184	
職員	177	1	178	
技工	2		2	
工友	3		3	
聘用	1		1	

註：1.本表約僱、聘用係指奉准有案之約聘僱人員。

2.外包費編列救生員1人、行政人力勞務外包費、消化超額職工業務外包費等，計96萬8,656元。 3.計時與計件人員酬金編列暑期泳池工讀生時薪等，計1萬772元。

本 頁 空 白

臺北市地方教育發展基金

用人費用

中華民國

計畫及項目	合計	正式 員額 薪資	聘僱 人員 薪資	超時 工作 報酬	津貼	獎 金		
						年終獎金	考績獎金	其他
合計	279,510,000	155,167,020	684,816	3,072,121		19,481,481	16,268,810	
高中及高職 教育計畫	279,370,000	155,167,020	684,816	2,932,121		19,481,481	16,268,810	
正式人員	229,993,924	155,167,020		2,879,276		19,395,879	16,268,810	
聘僱人員	985,531		684,816	52,845		85,602		
兼任人員	13,742,880							
其他人員	34,647,665							
一般行政管 理計畫	140,000			140,000				
正式人員	140,000			140,000				

註：1.本表兼任人員用人費用，係學校教職員兼課或請假代課鐘點費。2.外包費編列救生員1人、行政人力勞務外包費、消化超額職工業務外包費等，計96萬8,656元。3.計時與計件人員酬金編列暑期泳池工讀生時薪等，計1萬772元。

—臺北市立萬芳高級中學

彙計表

112年度

單位：新臺幣元

退休及卹償金		資遣費	福 利 費					提繳費	兼任 人員 用人 費用
退休金	卹償金		分擔 保險費	傷病 醫藥費	提撥 福利金	員工通勤 交通費	其他		
51,575,016	59,784		13,488,108	646,600		1,479,660	3,843,704	13,742,880	
51,575,016	59,784		13,488,108	646,600		1,479,660	3,843,704	13,742,880	
16,988,047			13,398,048	646,600		1,464,540	3,785,704		
41,088			90,060			15,120	16,000		
34,545,881	59,784						42,000	13,742,880	

臺北市地方教育發展基金

聘用及約僱

中華民國

區分及職稱	人數	擔任工作	聘用或約僱起訖期間	薪點	年需經費
合計	1				955,611
聘用人員小計	1				955,611
專業人員	1				955,611
聘用人員(440)	1	擔任本校及駐點學校專任輔導人員和駐區服務	112/1/1-112/12/31	440	955,611

—臺北市立萬芳高級中學

人員明細表

112年度

單位：新臺幣元

小計	月 支			離職 儲金	經費來源 及其科目
	折合 金額	勞保 保險費	健康 保險費		
57,068	57,068				高中及高職教育計畫

臺北市地方教育發展基金－臺北市立萬芳高級中學

單位（或計畫）成本分析表

中華民國112年度

單位：新臺幣千元

計畫別	單位	單位成本(元)或 平均利(費)率	數量	預算數	說明
合計				309,406	
高中及高職教育計畫				298,258	
一般行政管理計畫				1,909	
建築及設備計畫				9,239	

臺北市地方教育發展基金－臺北市立萬芳高級中學

5年來主要業務計畫分析表

中華民國112年度

單位：新臺幣千元

年度及項目	單位	數量	單位成本(元)或 平均利(費)率	金額	說明
(本)年度預算數					
高中及高職教育計畫				298,258	
(上)年度預算數					
高中及高職教育計畫				291,602	
(前)年度決算數					
高中及高職教育計畫				298,136	
(109)年度決算數					
高中及高職教育計畫				270,446	
(108)年度決算數					
高中及高職教育計畫				271,163	

臺北市地方教育發展基金

繼續性計畫分

中華民國

計畫、項目 及計畫期間	計畫內容	全程計畫 總金額	分 年	
			以前年度 預算數	112年度
合計		6,076,000	4,954,510	1,121,000
建築及設備計畫		6,076,000	4,954,510	1,121,000
專案計畫		6,076,000	4,954,510	1,121,000
(一) 仁愛樓無障礙電 梯增設工程 (111-112年度)	為提升學校整體教學設施 品質，精進教師教學與學 生學習成效，擬增設無障 礙電梯。	6,076,000	4,954,510	1,121,000

—臺北市立萬芳高級中學

年資金需求表

112年度

單位：新臺幣元

資 金 需 求 表					備 註
113年度	114年度	115年度	116年度	117年度以後	
					含110年度執行先期規劃471,510元，餘490元不編列。

臺北市地方教育發展基金－臺北市立萬芳高級中學

資本資產明細表

中華民國112年度

單位：新臺幣千元

項 目	取得成本 (期初餘額)	以前年度 累計折舊/ 長期投資 評 價	本 年 度 變 動				本年度累計折 舊/長期投資 評價變動數	期末餘額	
			增加		減少				主要增減 原因說明
			金額	類型	金額	類型			
合計	130,439	91,384	4,025				10,085	32,995	
土地改良物	1,543	402					61	1,080	
房屋及建築	14,704	7,984	713	增置			589	6,844	
機械及設備	62,283	44,724	2,870	增置			6,963	13,465	
交通及運輸 設備	5,919	4,857					299	763	
雜項設備	45,314	33,418	371	增置			2,100	10,167	
電腦軟體	676		72	增置			72	676	