

中華民國 113 年度 4-0501071

臺北市總預算案

臺北市政府教育局主管

臺北市地方教育發展基金

臺北市立萬芳高級中學附屬單位預算之分預算

(特別收入基金)

臺北市立萬芳高級中學編

# 臺北市地方教育發展基金－臺北市立萬芳高級中學

## 目 次

中華民國113年度

一、財務摘要 .....	第 1 頁
二、業務計畫及預算概要 .....	第 3 -14 頁
三、預算主要表	
(一) 基金來源、用途及餘絀預計表 .....	第 15 頁
(二) 現金流量預計表 .....	第 16 頁
四、預算明細表	
(一) 基金來源－服務收入明細表 .....	第 17 頁
(二) 基金來源－財產處分收入明細表 .....	第 18 頁
(三) 基金來源－租金收入明細表 .....	第 19 頁
(四) 基金來源－其他財產收入明細表 .....	第 20 頁
(五) 基金來源－公庫撥款收入明細表 .....	第 21 頁
(六) 基金來源－學雜費收入明細表 .....	第 22 頁
(七) 基金來源－受贈收入明細表 .....	第 23 頁
(八) 基金來源－雜項收入明細表 .....	第 24 頁
(九) 基金用途－高中及高職教育計畫明細表 .....	第 25 -42 頁
(十) 基金用途－一般行政管理計畫明細表 .....	第 43 -44 頁
(十一) 基金用途－建築及設備計畫明細表 .....	第 45 -47 頁
五、預算參考表	
(一) 預計平衡表 .....	第 49 頁
(二) 各項費用彙計表 .....	第 50 -57 頁
(三) 員工人數彙計表 .....	第 58 頁
(四) 用人費用彙計表 .....	第 60 -61 頁
(五) 聘用及約僱人員明細表 .....	第 62 -63 頁

# 臺北市地方教育發展基金－臺北市立萬芳高級中學

## 目 次

中華民國113年度

(六) 單位(或計畫)成本分析表 .....	第 64	頁
(七) 5年來主要業務計畫分析表 .....	第 65	頁
(八) 資本資產明細表 .....	第 66	頁

# 臺北市地方教育發展基金－臺北市立萬芳高級中學

## 財務摘要

中華民國113年度

單位：新臺幣千元

項 目	本 年 度	上 年 度	比較增減數	%
經營成績：				
基金來源	314,449	305,098	9,351	3.06
基金用途	315,283	309,406	5,877	1.90
賸餘(短絀)	-834	-4,308	3,474	--
餘絀情形：				
基金餘額	3,526	4,360	-834	-19.13
現金流量(註)：				
現金及約當現金之淨增(減)	-834	-4,308	3,474	--

附註：現金流量係採現金及約當現金基礎，包括現金及自投資日起3個月內到期或清償之債權證券。

本 頁 空 白

# 業務計畫及預算概要

# 臺北市地方教育發展基金 - 臺北市立萬芳高級中學

## 業務計畫及預算概要

中華民國 113 年度

### 壹、基金概況

#### 一、設立宗旨及願景：

- (一) 本校遵照憲法第 158 條及 160 條規定，教育文化應發展國民之民族精神、自治精神，國民道德與健全體格、科學及生活智能，以培養八大學習領域及十大基本能力。
- (二) 本校自 91 年度起依教育經費編列與管理法第 13 條規定設置「臺北市地方教育發展基金」，以促進教育健全發展，提昇教育經費運用績效。
- (三) 在「教育是一種成長，學習更是一輩子的事，要循序，更要等待」的教育理念下，本校依循十二年國民基本教育，強調學生是自發主動的學習者，學校教育應善誘學生的學習動機與熱情，引導學生妥善開展與自我、與他人、與社會、與自然的各種互動能力，協助學生應用及實踐所學、體驗生命意義，願意致力社會、自然與文化的永續發展，共同謀求彼此的互惠與共好之教育精神，並以在十二年國教課程綱要整體理念架構下，發展出 108 新課綱課程學生須培養之九大核心關鍵能力-自我管理、藝術涵養、多元探索、溝通表達、協同合作、人文關懷、系統思考、全球思維、創新應變，並以培養能「自主學習」、「同理有愛」、「接軌世界」的未來公民為學校願景。

#### 二、施政重點：

- (一) 開啟多元智慧：尊重每個學生獨特的個性，以多元智慧的觀點協助他找到生命的亮點，肯定天生我才必有用，能知於學，樂於學。
- (二) 培養生活能力：培養學生帶得走的公民關鍵能力，強化自我管理、閱讀理解、理性批判、問題解決、奉獻服務、溝通表達等核心素養。
- (三) 蘊育人文情懷：在溫馨開放的校園文化中，孕育人文情懷，學會尊重、包容；建構生命的價值、完成人性的開展。
- (四) 建置溫馨民主的校園文化：
  1. 以參與式管理、落實行政、教師會、家長會三者的良性互動。
  2. 以學生第一，教學優先的觀念提昇行政服務效率。
  3. 放下威權心態，開啟校園民主之風氣。

## 業務計畫及預算概要

中華民國 113 年度

(五) 推動適性教學：

1. 落實校本課程理念，採多元化、活潑化的教學及評量。
2. 運用校內、外資源，加強多元學習能力。
3. 關懷相對弱勢學生之教學及輔導。
4. 推動行動學習，充實學生運用資訊之知能，並提昇教師運用學習載具教學之能力。

(六) 辦理發展性的訓輔活動：

1. 辦理各項活動、競賽及展演。
2. 推動校內外學習服務。
3. 發展績優社團及校隊，如萬芳慈青社、合球校隊等。
4. 加強新興領域教育的辦理，並融入各科教學以收成效。

(七) 辦理特色課程：

1. 配合十二年國民基本教育，發展特色課程，透過特色課程之實施，達成適性揚才之目的。
2. 透過教師專業發展及學校資源統整，改變教師教學方式及學生學習模式，永續精進發展特色課程。

三、組織概況：

本校設置校長 1 人，綜理全校校務，下設教務處、學生事務處、總務處、輔導室、圖書館、研究發展處、會計室及人事室等單位。

內部分層業務如下：

(一) 教務處：秉承校長之命，辦理全校教務事項。

1. 教學組：掌理課程編排、課業考查、教學研究及教學指導等事項。
2. 註冊組：掌理註冊、編班、轉學、休學及成績考查等有關學籍事項。
3. 實驗研究組：掌理全校課程實驗、多元入學方案研究及高中課程補修等事項。
4. 設備組：掌理教學設備計畫之擬定、用具之管理、保管等事項。
5. 課務組：掌理課程發展、課程評鑑及跑班選修等事項。
6. 試務組：掌理校內各項試務工作及本校數位學習實驗班相關業務。

(二) 學生事務處：秉承校長之命，辦理全校學生事務事項。

1. 訓育組：掌理訓育計畫之擬定、實施學生生活輔導及民族精神等



## 業務計畫及預算概要

中華民國 113 年度

事項。

- 2.生活輔導組：掌理學生校內外生活輔導及安全維護等事項。
- 3.生活教育組：掌理國中部學生校內外生活管理及教育等事項。
- 4.衛生組：掌理健康檢查，個人及環境衛生檢查、保健等事項。
- 5.體育組：掌理學生體育活動、體格鍛鍊等事項。

(三) 總務處：秉承校長之命，辦理全校總務事項。

- 1.庶務組：辦理校舍場地佈置及環境美化，監督校舍建築及整修，財物購買保管及分配等事項。
- 2.出納組：辦理現金、票據、契約之保管等收支移轉等事項。
- 3.文書組：辦理公文收發登記與典守學校印信，撰擬繕校及檔案保管等事項。

(四) 輔導室：秉承校長之命，辦理學生生活輔導、教育輔導、職業輔導等事項。

- 1.輔導組：掌理學生心理輔導諮商及個案管理工作等事項。
- 2.資料組：掌理學生心理測驗、輔導資料建立及運用等事項。
- 3.特殊教育組：掌理特教學生特殊需求之安排，包括資源班之入班教學輔導等個別化教育計畫等事項。

(五) 圖書館：秉承校長之命，掌理全校圖書典藏，推廣及管理等事項，兼任教學資源中心召集人綜理全校資訊業務。

讀者服務組：掌理學生閱讀推動、文學講座及資訊教育等事項。

(六) 研究發展處：秉承校長之命，辦理課程發展及研究、專案計畫、國際交流等事項。

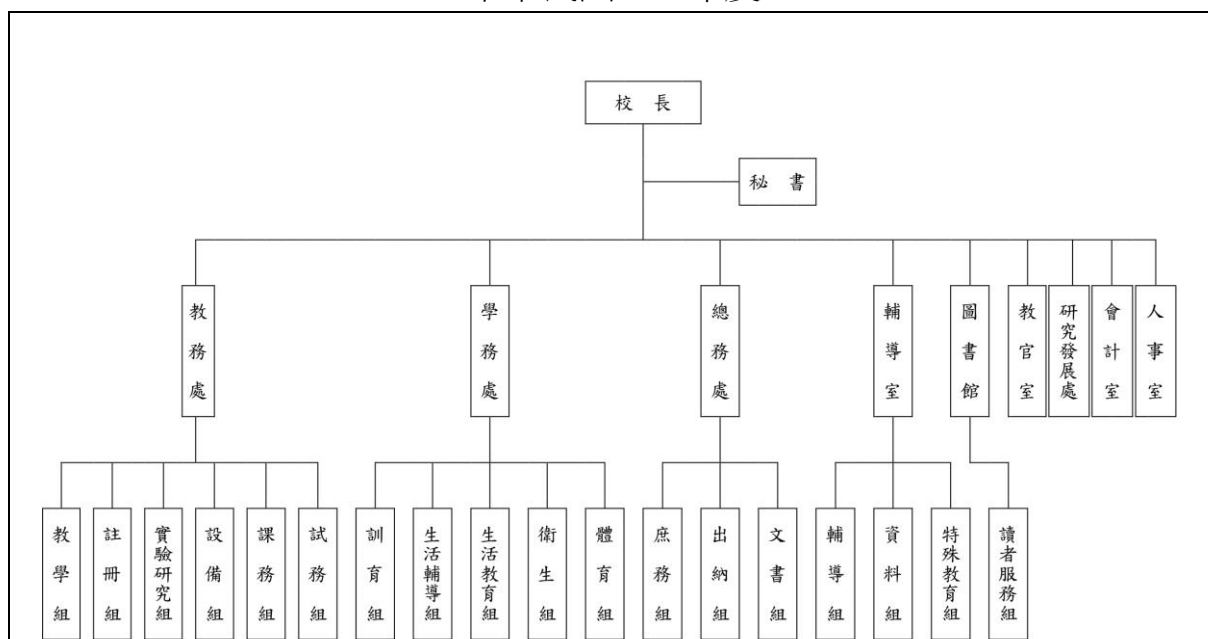
(七) 會計室：秉承上級主計機關之監督與指導，並受校長之指揮，依法辦理歲計、會計、統計等事項。

(八) 人事室：秉承上級人事機關之監督與指導，並受校長之指揮，依法辦理人事管理查核等事項。

# 臺北市地方教育發展基金 - 臺北市立萬芳高級中學

## 業務計畫及預算概要

中華民國 113 年度



#### 四、基金歸類及屬性：

本校地方教育發展基金依據教育經費編列與管理法第 13 條規定設置，本基金為預算法第 4 條第 1 項第 2 款第 5 目所定之特別收入基金，以本府教育局為管理機關。

### 貳、業務計畫

#### 一、基金來源：

單位：新臺幣千元

業務計畫	本年度預算數	實施內容
勞務收入	361	本年度預計辦理 2 學期教科書採購收取之作業管理費、收取暑期泳訓班學生票收入、體育班甄選報名費及教師甄選報名費等收入。
財產收入	654	本年度預計辦理台電電纜地下化工程校地使用費收入、財產報廢變賣之殘值收入、熱食部及員工消費合作社房地使用費收入、校園場地開放收入及教職員工停車收入等。
政府撥入收入	291,959	本年度預計由公庫撥入數。
教學收入	20,863	本年度預計收取學生之學費、雜費、課業輔導及重修學分費等收入。

# 臺北市地方教育發展基金 - 臺北市立萬芳高級中學

## 業務計畫及預算概要

中華民國 113 年度

其他收入	612	本年度預計收取教育儲蓄戶及各界捐款收入、數位學生證補卡、招標文件圖說費、宿舍使用費、房屋津貼及其他雜項收入等。
------	-----	---

### 二、基金用途：

單位：新臺幣千元

業務計畫	本年度預算數	實施內容
高中及高職教育計畫	303,370	本年度預計辦理教學事項為： 1. 各項教學、學生事務、圖書及輔導等業務。 2. 新購工藝、自然、社會、圖書等各科教學用品，充實各科教材及用具。 3. 革新教學方法，提高教學效能。 4. 辦理暑期泳訓班、教師甄選、指定活動等項目。
一般行政管理計畫	2,055	本年度預計辦理事項為： 1. 綜理學校總務、人事、會計等業務。 2. 配合校務推動行政處室支援工作，進而增進校務運作。
建築及設備計畫	9,858	本年度預計辦理事項為： 1. 購置各學科教學課程所需教學設備、圖書館典藏之圖書。 2. 辦理行政大樓屋頂防水隔熱及排水系統改善工程。 3. 辦理廣播系統改善工程。

### 參、預算概要

#### 一、基金來源及用途之預計：

##### (一) 本年度基金來源：

服務收入 36 萬 1 千元、財產處分收入 8 萬 2 千元、租金收入 33 萬 3 千元、其他財產收入 23 萬 9 千元、公庫撥款收入 2 億 9,195 萬 9 千元、學雜費收入 2,086 萬 3 千元、受贈收入 33 萬元、雜項收入 28 萬 2 千元，本年度基金來源 3 億 1,444 萬 9 千元，較上年度預算數 3 億 509 萬 8 千元，增加 935 萬 1 千元，約 3.06%，主要係公庫撥款收入增編所致。

# 臺北市地方教育發展基金 - 臺北市立萬芳高級中學

## 業務計畫及預算概要

中華民國 113 年度

(二) 本年度基金用途：

高中及高職教育計畫 3 億 337 萬元、一般行政管理計畫 205 萬 5 千元、建築及設備計畫 985 萬 8 千元，本年度基金用途 3 億 1,528 萬 3 千元，較上年度預算數 3 億 940 萬 6 千元，增加 587 萬 7 千元，約 1.90 %，主要係增編高中教育經費所致。

二、基金餘絀之預計：

本年度基金來源及用途相抵後，差短 83 萬 4 千元，較上年度預算數差短 430 萬 8 千元，減少 347 萬 4 千元，將移用以前基金餘額支應。

三、現金流量之預計：

本年度業務活動淨現金流出 83 萬 4 千元。

四、補辦預算事項：詳補辦預算明細表

(一) 固定資產之建設改良擴充 371 萬元

- 1.111 年度為課程教學、教學評量及實驗室設備需求，且具急迫及必要性，由高中及高職教育計畫項下移列固定資產 47 萬 1 千元。
- 2.111 年度教育局學校設施改善準備，補助備戰全國中等學校運動會所需設施設備經費計畫，內屬設備部分移列固定資產 117 萬 5 千元。
- 3.111 年度教育部補助 111 學年度第 1 學期高中優質化輔助方案計畫經費 40 萬元，學校自籌款由高中及高職教育計畫項下移列固定資產 10 萬元，共計 50 萬元。
- 4.112 年度教育部補助高級中等學校充實教學設備及實習設備計畫經費 48 萬 3 千元，學校自籌款由高中及高職教育計畫項下移列固定資產 12 萬 1 千元，共計 60 萬 4 千元。
- 5.112 年度教育部補助 111 學年度第 2 學期高中優質化輔助方案計畫經費 40 萬元。
- 6.112 年度教育部補助 111 年高級中等以下學校校內治安死角改善計畫經費 6 萬元。
- 7.112 年度教育部補助公立高級中等以下學校電力系統改善暨冷氣裝設計畫購置 1 對 1 分離式冷氣機 14 臺 50 萬元。

# 臺北市地方教育發展基金 - 臺北市立萬芳高級中學

## 業務計畫及預算概要

中華民國 113 年度

肆、以前年度計畫實施狀況及成果概述：

一、前（111）年度計畫實施成果概述：

業務計畫	實施概況	實施成果
勞務收入	本年度預計辦理 2 學期教科書採購收取之作業管理費、收取暑期泳訓班學生票收入、體育班甄選報名費及教師甄選報名費等收入。	本年度已收取 2 學期教科書作業管理費計 24 萬 4 千元、體育班甄選報名費 2 萬 8 千元、暑期泳訓班報名費 5 千元及教師甄選報名費 1 萬 3 千元等。
財產收入	本年度預計辦理台電電纜地下化工程租用校地之使用費收入、財產報廢變賣之殘值收入、熱食部及員工消費合作社房地使用費收入、校園場地開放收入及教職員工停車收入等。	本年度已收取台電電纜地下化工程校地使用費收入 33 萬 2 千元、財產報廢變賣之殘值收入 3 萬 3 千元、熱食部及員工消費合作社房地使用費收入 10 萬 1 千元、校園場地開放收入 8 萬元及教職員工停車收入 7 萬 3 千元等。
政府撥入收入	本年度預計由公庫撥入數。	本年度已收取公庫撥入數 2 億 8,629 萬 4 千元及教育部之補助計畫 889 萬 7 千元。
教學收入	本年度預計收取學生之學費、雜費、課業輔導及重修學分費等收入。	本年度已收取學生之學費、雜費、課業輔導及重修學分費等收入 2,140 萬 7 千元。
其他收入	本年度預計收取教育儲蓄戶捐款收入、數位學生證補卡、招標文件圖說費、宿舍使用費、房屋津貼及其他雜項收入等。	本年度收取各界捐款收入 54 萬 5 千元、數位學生證補卡、招標文件圖說費、宿舍使用費、房屋津貼及其他雜項收入等收入 14 萬 5 千元。
高中及高職教育計畫	本年度預計辦理教學事項為： 1. 各項教學、學生事務、圖書及輔導等業務。 2. 新購工藝、自然、社會、	1. 辦理各項教學、學生事務、圖書及輔導等業務，達成預期目標。 2. 新購工藝、自然、社會、圖書等各科教學用品，

# 臺北市地方教育發展基金 - 臺北市立萬芳高級中學

## 業務計畫及預算概要

中華民國 113 年度

	圖書等各科教學用品，充實各科教材及用具。 3. 辦理暑期泳訓班、教師甄選、指定活動等項目。	充實各科教材及用具，達成預期目標。 3. 辦理暑期泳訓班、教師甄選、指定活動等項目，達成預期目標。
一般行政管理計畫	本年度預計辦理事項為： 1. 綜理學校總務、人事、會計等業務。 2. 配合校務推動行政處室支援工作，進而增進校務運作。	綜理學校總務、人事、會計等業務，並配合校務推動行政處室支援工作，進而增進校務運作，達成預期目標。
建築及設備計畫	本年度預計辦理事項為： 1. 購置各學科教學課程所需教學設備。 2. 辦理忠孝樓、信義樓及行政大樓樓梯間牆面整修工程。 3. 辦理消防設備改善工程。 4. 辦理仁愛樓無障礙電梯增設工程。	1. 購置各學科教學課程所需教學設備。 2. 辦理忠孝樓、信義樓及行政大樓樓梯間牆面整修暨消防設備改善工程等整修工程之建築師及工程招標作業。 3. 辦理消防設備改善工程。 4. 辦理仁愛樓無障礙電梯增設工程。

### 二、上年度已過期間（112 年 1 月 1 日至 6 月 30 日止）計畫實施成果概述：

業務計畫	實施概況	實施成果
徵收及依法分配入	本年度截至 6 月 30 日止預計收取廠商履約逾期罰款收入。	本年度截至 6 月 30 日止已接受廠商履約逾期罰款收入 1 千元。
勞務收入	本年度截至 6 月 30 日止預計辦理 1 學期教科書採購收取之作業管理費、體育班甄選報名費及教師甄選報名費等收入。	本年度截至 6 月 30 日止已收取 1 學期教科書作業管理費計 15 萬 7 千元、體育班甄選報名費 2 萬 2 千元及教師甄選報名費 1 千元。
財產收入	本年度截至 6 月 30 日止預計辦理台電電纜地下化工程租用校地之使用費收	本年度截至 6 月 30 日止已收取台電電纜地下化工程

# 臺北市地方教育發展基金 - 臺北市立萬芳高級中學

## 業務計畫及預算概要

中華民國 113 年度

	入、熱食部及員工消費合作社土地使用費收入、教職員工停車收入、財產報廢變賣之殘值收入及校園場地開放收入等。	校地使用費收入 33 萬 3 千元、熱食部及員工消費合作社土地使用費收入 15 萬 9 千元、教職員工停車收入 3 萬 9 千元、財產報廢變賣之殘值收入 1 萬 6 千元及校園場地開放收入 12 萬 4 千元等。
政府撥入收入	本年度截至 6 月 30 日止預計由公庫撥入數。	本年度截至 6 月 30 日止已收取公庫撥入數 1 億 6,762 萬 7 千元及教育部之補助計畫 574 萬 4 千元。
教學收入	本年度截至 6 月 30 日止預計收取學生之 1 學期學費、雜費及課業輔導費等收入。	本年度截至 6 月 30 日止已收取學生 1 學期學費、雜費、電腦耗材維護及課業輔導費等收入 1,053 萬 7 千元。
其他收入	本年度截至 6 月 30 日止預計收取教育儲蓄戶捐款收入、數位學生證補卡、招標文件圖說費、宿舍使用費及房屋津貼等收入。	本年度截至 6 月 30 日止已收取各界捐款收入 12 萬 5 千元、數位學生證補卡、招標文件圖說費、宿舍使用費及房屋津貼等收入 8 萬 9 千元。
高中及高職教育計畫	本年度截至 6 月 30 日止預計辦理教學事項為： <ol style="list-style-type: none"> <li>1. 各項教學、學生事務、圖書及輔導等業務。</li> <li>2. 新購工藝、自然、社會、圖書等各科教學用品，充實各科教材及用具。</li> <li>3. 辦理教師甄選、指定活動等項目。</li> </ol>	<ol style="list-style-type: none"> <li>1. 辦理完成臺北市十二年就學鑑定安置工作、臺北市中等學校運動會、中小學射擊、射箭及中學舉重計畫。</li> <li>2. 持續辦理下列計畫，以達成預期目標：               <ol style="list-style-type: none"> <li>(1) 各項教學、學生事務、圖書及輔導等業務。</li> <li>(2) 新購工藝、自然、社會、圖書等各科教學用品，充實各科教材及用具。</li> <li>(3) 辦理教師甄選、指定活動等項目。</li> </ol> </li> </ol>
一般行政管理	本年度截至 6 月 30 日止預	持續辦理學校總務、人

# 臺北市地方教育發展基金 - 臺北市立萬芳高級中學

## 業務計畫及預算概要

中華民國 113 年度

	計畫	計辦理事項為： 1.綜理學校總務、人事、會計等業務。 2.配合校務推動行政處室支援工作，進而增進校務運作。	事、會計等業務，並配合校務推動行政處室支援工作，進而增進校務運作，以達成預期目標。
	建築及設備計畫	本年度截至 6 月 30 日止預計辦理事項為： 1. 購置各學科教學課程所需教學設備、圖書館典藏之圖書招標作業。 2. 辦理自來水管汰換工程(第二期)。 3. 辦理仁愛樓無障礙電梯增設工程。	4. 購置各學科教學課程所需教學設備、圖書館典藏之圖書招標作業。 5. 辦理自來水管汰換工程(第二期) 1. 辦理仁愛樓無障礙電梯增設工程。



# 臺北市地方教育發展基金－臺北市立萬芳高級中學

## 補辦預算明細表

中華民國113年度

單位：新臺幣元

項 目	金額	辦理年度	說 明
合計	3,710,000		
固定資產之建設改良擴充	3,710,000		
購置機械及設備	787,000	111	
觸控式數位看板	250,000		教育部補助111學年度第1學期高中優質化輔助方案計畫經費150,000元，學校自籌100,000元，所需經費擬控留本校高中及高職教育計畫-設備零件支應。
平板電腦	102,000		教育部補助111學年度第1學期高中優質化輔助方案計畫經費。
工業級3D印表機	148,000		教育部補助111學年度第1學期高中優質化輔助方案計畫經費。
全自動蒸餾水機	33,000		為實驗室設備需求，確實需要辦理新購，且具急迫及必要性，所需經費擬控留本校高中及高職教育計畫-設備零件支應。
牛頓第二運動定律軌道組	48,000		為課程教學需求，確實需要汰舊換新，且具急迫及必要性，所需經費擬控留本校高中及高職教育計畫-設備零件支應。
筆記型電腦	60,000		為課程教學需求，確實需要辦理新購，且具急迫及必要性，所需經費擬控留本校高中及高職教育計畫-設備零件支應。
光學閱讀機	100,000		為教學評量需求，確實需要辦理新購，且具急迫及必要性，所需經費擬控留本校高中及高職教育計畫-設備零件支應。
真空成型機	46,000		為課程教學需求，確實需要辦理新購，且具急迫及必要性，所需經費擬控留本校高中及高職教育計畫-設備零件支應。
購置交通及運輸設備	24,000	111	
空拍機	24,000		為課程教學需求，確實需要辦理新購，且具急迫及必要性，所需經費擬控留本校高中及高職教育計畫-設備零件支應。
購置雜項設備	1,335,000	111	
電子靶機	900,000		教育局學校設施改善準備，補助備戰全國中等學校運動會所需設施設備經費計畫，內屬設備部分移列固定資產。
電子護具	275,000		教育局學校設施改善準備，補助備戰全國中等學校運動會所需設施設備經費計畫，內屬設備部分移列固定資產。
數位快印機	160,000		為課程教學需求，確實需要汰舊換新，且具急迫及必要性，所需經費擬控留本校高中及高職教育計畫-設備零件支應。
購置機械及設備	744,000	112	
牛頓第二運動定律實驗套組	47,000		教育部補助111學年度第2學期高中優質化輔助方案計畫經費。
自由落體實驗套組	21,000		教育部補助111學年度第2學期高中優質化輔助方案計畫經費。
大尺寸(85吋以上)觸控液晶顯示器	176,000		教育部補助111學年度第2學期高中優質化輔助方案計畫經費。
資訊整合控制器	24,000		教育部補助111學年度第2學期高中優質化輔助方案計畫經費。
心電圖整合套件	92,000		教育部補助111學年度第2學期高中優質化輔助方案計畫經費。

# 臺北市地方教育發展基金－臺北市立萬芳高級中學

## 補辦預算明細表

中華民國113年度

單位：新臺幣元

項 目	金額	辦理年度	說 明
機器人教學模組	60,000		教育部補助112年度高級中等學校充實教學設備及實習設備計畫經費。
研究型複視光學顯微鏡(包括數位攝影功能)	98,000		教育部補助112年度高級中等學校充實教學設備及實習設備計畫經費。
電流天平實驗組	46,000		教育部補助112年度高級中等學校充實教學設備及實習設備計畫經費。
即時視訊系統及遠距教學	80,000		教育部補助112年度高級中等學校充實教學設備及實習設備計畫經費。
電腦設備	40,000		教育部補助112年度高級中等學校充實教學設備及實習設備計畫經費。
200萬畫數網路型數位攝影機	60,000		教育部補助111年高級中等以下學校校內治安死角改善計畫經費。
購置交通及運輸設備	80,000	112	
專業收音器	80,000		教育部補助112年度高級中等學校充實教學設備及實習設備計畫經費，學校自籌80,000元，所需經費控留本校高中及高職教育計畫-設備零件支應。
購置雜項設備	740,000	112	
雙層嵌入式黑白板	40,000		教育部補助111學年度第2學期高中優質化輔助方案計畫經費。
打擊樂器	100,000		教育部補助112年度高級中等學校充實教學設備及實習設備計畫經費。
節奏樂器	47,000		教育部補助112年度高級中等學校充實教學設備及實習設備計畫經費。
臺灣礦物標本組	12,000		教育部補助112年度高級中等學校充實教學設備及實習設備計畫經費，學校自籌12,000元，所需經費控留本校高中及高職教育計畫-設備零件支應。
空拍機	29,000		教育部補助112年度高級中等學校充實教學設備及實習設備計畫經費，學校自籌29,000元，所需經費控留本校高中及高職教育計畫-設備零件支應。
臺灣岩石標本組	12,000		教育部補助112年度高級中等學校充實教學設備及實習設備計畫經費。
1對1分離式冷氣機	500,000		教育部補助公立高級中等以下學校電力系統改善暨冷氣裝設計畫購置1對1分離式冷氣機14臺，中央補助500,000元，學校自籌214,000元，所需經費擬由教育局代收代付支應。

備註：各基金依預算法第88條規定補辦預算，應確係不及編入年度預算，且因經營環境發生重大變遷或正常業務(含執行中央補助款項目)之確實需要，並經主管機關核轉本府核准先行辦理者；不具急迫性之事項，仍應儘可能納入預算辦理。

# 預算主要表

# 臺北市地方教育發展基金－臺北市立萬芳高級中學

## 基金來源、用途及餘絀預計表

中華民國113年度

單位：新臺幣千元

前年度決算數	項 目	本年度預算數	上年度預算數	比較增減（－）
318,199	基金來源	314,449	305,098	9,351
289	勞務收入	361	361	
289	服務收入	361	361	
621	財產收入	654	836	-182
33	財產處分收入	82	189	-107
332	租金收入	333	333	
255	其他財產收入	239	314	-75
295,191	政府撥入收入	291,959	281,659	10,300
286,294	公庫撥款收入	291,959	281,659	10,300
8,897	政府其他撥入收入			
21,408	教學收入	20,863	21,166	-303
21,408	學雜費收入	20,863	21,166	-303
691	其他收入	612	1,076	-464
545	受贈收入	330	606	-276
145	雜項收入	282	470	-188
321,130	基金用途	315,283	309,406	5,877
305,627	高中及高職教育計畫	303,370	298,258	5,112
1,579	一般行政管理計畫	2,055	1,909	146
13,925	建築及設備計畫	9,858	9,239	619
-2,932	本期賸餘(短絀)	-834	-4,308	3,474
11,600	期初基金餘額	4,360	6,258	-1,898
8,668	期末基金餘額	3,526	1,950	1,576

註：前年度決算數細數之和與總數或略有出入，係四捨五入關係，以下各表同。

# 臺北市地方教育發展基金－臺北市立萬芳高級中學

## 現金流量預計表

中華民國113年度

單位：新臺幣千元

項 目	本 預	年 算	度 數	說 明
業務活動之現金流量				
本期賸餘(短絀)			-834	
業務活動之淨現金流入(流出)			-834	
其他活動之現金流量				
其他活動之淨現金流入(流出)				
現金及約當現金之淨增(淨減)			-834	
期初現金及約當現金			17,368	
期末現金及約當現金			16,534	

註：本表係採現金及約當現金基礎，包括現金及自投資日起3個月內到期或清償之債權證券。

# 預算明細表

# 臺北市地方教育發展基金－臺北市立萬芳高級中學

## 基金來源－服務收入明細表

中華民國113年度

單位：新臺幣元

科 目	單位	本 年 度 預 算 數			說 明
		數量 業務量	利(費)率	金 額	
合計				361,000	
服務收入				361,000	較上年度預算數361,000元，無增減。
	年	1	213,000	213,000	教科書作業管理費收入(收支對列)。
	人	60	700	42,000	體育班及體優生甄選報名費收入(收支對列)。
	人	120	300	36,000	教師甄選報名費收入。
	人	100	700	70,000	暑期游泳訓練班學生票收入(收支對列)。

# 臺北市地方教育發展基金－臺北市立萬芳高級中學

## 基金來源－財產處分收入明細表

中華民國113年度

單位：新臺幣元

科 目	單位	本 年 度 預 算 數			說 明
		數量 業務量	利(費)率	金 額	
合計				82,000	
財產處分收入	年	1	82,000	82,000	較上年度預算數189,000元，減少107,000元。 財產報廢處分收入。



# 臺北市地方教育發展基金－臺北市立萬芳高級中學

## 基金來源－租金收入明細表

中華民國113年度

單位：新臺幣元

科 目	單 位	本 年 度 預 算 數			說 明
		數 量 業 務 量	利(費)率	金 額	
合計				333,000	
租金收入	年	1	333,000	333,000	較上年度預算數333,000元，無增減。 台灣電力公司電纜地下化工程租用校地使用費，按公告地價15,500元之5%計算公訓段二小段466地號共429平方公尺，15,500元*5%*429平方公尺約333,000元。

# 臺北市地方教育發展基金－臺北市立萬芳高級中學

## 基金來源－其他財產收入明細表

中華民國113年度

單位：新臺幣元

科 目	單 位	本 年 度 預 算 數			說 明
		數 量 業 務 量	利(費)率	金 額	
合計				239,000	
其他財產收入				239,000	較上年度預算數314,000元，減少75,000元。
	年	1	72,000	72,000	校園場地開放租借費收入(收支對列)。
	年	1	72,000	72,000	教職員工停車收入(收支對列)。
	年	1	20,000	20,000	員工消費合作社使用費收入。
	年	1	75,000	75,000	熱食部房地使用費收入。

# 臺北市地方教育發展基金－臺北市立萬芳高級中學

## 基金來源－公庫撥款收入明細表

中華民國113年度

單位：新臺幣元

科 目	單位	本 年 度 預 算 數			說 明
		數量 業務量	利(費)率	金 額	
合計				291,959,000	
公庫撥款收入	年	1	291,959,000	291,959,000	較上年度預算數281,659,000元，增加10,300,000元。 市府補助款。

# 臺北市地方教育發展基金－臺北市立萬芳高級中學

## 基金來源－學雜費收入明細表

中華民國113年度

單位：新臺幣元

科 目	單 位	本 年 度 預 算 數			說 明
		數 量 業 務 量	利(費)率	金 額	
合計				20,863,000	
學雜費收入				20,863,000	較上年度預算數21,166,000元，減少303,000元。
	人、學期	274x1	380	104,120	113學年度第1學期電腦使用費收入(收支對列)。
	人、學期	286x1	2,060	589,160	113學年度第1學期高二及高三自然組雜費收入預估學生308人，減免22人(收支對列)。
	人、學期	284x1	2,060	585,040	112學年度第2學期高二及高三自然組雜費收入預估學生306人，減免22人(收支對列)。
	人、學期	414x1	1,740	720,360	113學年度第1學期高二及高三社會組雜費收入預估學生458人，減免44人(收支對列)。
	人、學期	352x1	1,820	640,640	112學年度第2學期高一雜費收入預估學生385人，減免33人(收支對列)。
	人、學期	1,051x1	6,240	6,558,240	113學年度第1學期高中部學費收入預估學生1,151人，減免100人。
	人、學期	352x1	1,820	640,640	113學年度第1學期高一雜費收入預估學生385人，減免33人(收支對列)。
	人、學期	406x1	1,740	706,440	112學年度第2學期高二及高三社會組雜費收入預估學生450人，減免44人(收支對列)。
	年	1	1,200,100	1,200,100	重修學分費收入(收支對列)。
	年	1	2,526,500	2,526,500	高國中學學習輔導費收入(收支對列)。
	人、學期	236x1	380	89,680	112學年度第2學期電腦使用費收入(收支對列)。
	人、學期	1,042x1	6,240	6,502,080	112學年度第2學期高中部學費收入預估學生1,141人，減免99人。

# 臺北市地方教育發展基金－臺北市立萬芳高級中學

## 基金來源－受贈收入明細表

中華民國113年度

單位：新臺幣元

科 目	單位	本 年 度 預 算 數			說 明
		數量 業務量	利(費)率	金 額	
合計 受贈收入	年	1	330,000	330,000 330,000 330,000	較上年度預算數606,000元，減少276,000元。 接受各界捐款收入(收支對列)。

# 臺北市地方教育發展基金－臺北市立萬芳高級中學

## 基金來源－雜項收入明細表

中華民國113年度

單位：新臺幣元

科 目	單位	本 年 度 預 算 數			說 明
		數量 業務量	利(費)率	金 額	
合計 雜項收入	年	1	282,000	282,000 282,000 282,000	較上年度預算數470,000元，減少188,000元。 招標文件圖說費、宿舍使用費、房屋津貼及其他雜項收入等。

# 臺北市地方教育發展基金－臺北市立萬芳高級中學

## 基金用途－高中及高職教育計畫明細表

中華民國113年度

單位：新臺幣元

前年度決算數	上年度預算數	科 目	本年度預算數	說 明
305,626,628	298,258,000	合計	303,370,000	
283,110,296	279,370,000	用人費用	277,742,000	
151,957,635	155,167,020	正式員額薪資	147,742,860	較上年度預算數155,167,020元，減少7,424,160元。
149,904,315	153,252,000	職員薪金	145,827,840	
			7,450,080	教師8人薪金(詳用人費用彙計表)。
			13,056,000	教師16人薪金(詳用人費用彙計表)。
			125,321,760	教職員148人薪金(詳用人費用彙計表)(含教育部補助導師費228,000元及專任輔導教師1,280,000元)。
2,053,320	1,915,020	工員工資	1,915,020	工員5人工資(詳用人費用彙計表)。
12,664,568	14,427,696	聘僱及兼職人員薪資	15,007,176	較上年度預算數14,427,696元，增加579,480元。
686,880	684,816	聘用人員薪金	684,816	專任輔導人員1人薪金(詳聘用及約僱人員明細表)(教育部補助680,000元)。
11,977,688	13,742,880	兼職人員酬金	14,322,360	
			554,400	國中部教師代課鐘點費，本校編制教師總人數53人，按9分之1計，編列6人，每人220節，總節數6人*220節=1,320節，每節420元。
			10,977,120	兼課鐘點費：1.依課程標準規定每週課程總時數2,097節。2.現有教師依規定每週應授課總時數1,503節。3.總節數為每週兼課時數594節*4週*11月=26,136節，每節420元。
			194,400	依高級中等學校體育班課程綱要規定，於寒、暑假開設競技專項運動綜合訓練編列鐘點費，3班*162節*400元。
			201,600	補助調整授課特教教師鐘點費，6人*2節*40週*420元(教育部補助款)。
			20,160	補助調整授課鐘點費之外聘教師勞、健保及勞退費用(教育部補助款)。
			748,440	高中部教師代課鐘點費，本校編制專任教師總人數75人，按9分之1計，編列9人，每人18節11月，總節數9人*18節*11月=1,782節，每節420元。
			1,478,400	補助調整教師授課鐘點費，44人*2節*40週

# 臺北市地方教育發展基金－臺北市立萬芳高級中學

## 基金用途－高中及高職教育計畫明細表

中華民國113年度

單位：新臺幣元

前年度 決算數	上年度 預算數	科 目	本 年 度 預 算 數	說 明
2,313,891	2,932,121	加（夜）班費	147,840	*420元(教育部補助款)。
			2,789,502	補助調整授課鐘點費之外聘教師勞、健保及勞退費用(教育部補助款)。
				較上年度預算數2,932,121元，減少142,619元。
228,121	761,854	延長工時加班費	898,854	
			14,800	專任輔導人員逾時加班費。
			7,030	學生輔導活動逾時加班費。
			72,335	教職員趕辦各項業務逾時加班費(國中部普通班級業務費)。
			106,375	教職員趕辦各項業務逾時加班費(高中部雜費-收支對列)。
			96,000	教官值班費，4人*12月*2,000元(教育部補助款)。
			7,400	教師甄選業務逾時加班費。
			8,510	暑期泳訓班工作人員逾時加班費(收支對列)。
			27,469	開放學校場地工作人員逾時加班費(收支對列)。
			11,100	體育班及體優生甄選工作人員逾時加班費(收支對列)。
			2,960	教科書作業管理工作人員逾時加班費(收支對列)。
			306,850	學習輔導工作人員逾時加班費(收支對列)。
			65,000	重補修學分工作人員逾時加班費(收支對列)。
			3,700	中學舉重錦標賽逾時加班費。
			50,000	承辦113年全國中等學校運動會工作人員逾時加班費(重大活動專案計畫)(新增)。
			111,000	高中數學及自然學科能力競賽逾時加班費。
			3,700	中小學射擊錦標賽逾時加班費。
			3,700	中小學射箭錦標賽逾時加班費。
			925	身心障礙資源班逾時加班費(特教班業務費)。
2,085,770	2,170,267	未休假加班費	1,890,648	



# 臺北市地方教育發展基金－臺北市立萬芳高級中學

## 基金用途－高中及高職教育計畫明細表

中華民國113年度

單位：新臺幣元

前年度 決算數	上年度 預算數	科 目	本 年 度 預 算 數	說 明
			38,045	未休假加班費。
			136,560	未休假加班費。
			281,000	未休假加班費。
			1,435,043	未休假加班費。
35,467,634	35,750,291	獎金	33,474,851	較上年度預算數35,750,291元，減少2,275,440元。
16,922,748	16,268,810	考績獎金	14,921,390	
			12,286,550	依考績法規定核發之獎金。
			1,654,000	依考績法規定核發之獎金。
			980,840	依考績法規定核發之獎金。
18,544,886	19,481,481	年終獎金	18,553,461	
			931,260	依規定於年節加發之獎金。
			15,904,599	依規定於年節加發之獎金。
			1,632,000	依規定於年節加發之獎金。
			85,602	專任輔導人員依規定於年節加發之獎金。
59,685,712	51,634,800	退休及卹償金	60,272,565	較上年度預算數51,634,800元，增加8,637,765元。
59,504,163	51,381,149	職員退休及離職金	60,024,010	
			791,160	提撥退撫基金。
			1,270,620	提撥退撫基金。
			27,670	退休人員年終慰問金。
			43,938,660	退休人員月退休金，133人*26,830元*12月=42,820,680元；退休遺族遺屬年金(月撫慰金)，5人*18,633元*12月=1,117,980元，合計43,938,660元。
			41,088	專任輔導人員提撥勞工退休準備金。
			13,954,812	提撥退撫基金。
122,353	193,867	工員退休及離職金	188,771	
			35,579	依規定提撥勞工退休準備金不足之差額。
			153,192	提撥勞工退休準備金。
59,196	59,784	卹償金	59,784	遺族月撫卹金，1人*4,982元*12月。
21,020,856	19,458,072	福利費	18,455,046	較上年度預算數19,458,072元，減少1,003,026元。
15,112,112	13,488,108	分擔員工保險費	12,816,192	
			1,073,448	分擔公保、勞保、健保費。

# 臺北市地方教育發展基金－臺北市立萬芳高級中學

## 基金用途－高中及高職教育計畫明細表

中華民國113年度

單位：新臺幣元

前年度 決算數	上年度 預算數	科 目	本 年 度 預 算 數	說 明
184,079	646,600	傷病醫藥費	629,760	分擔公保、勞保、健保費。
			92,244	專任輔導人員分擔勞保、健保費。
			11,020,740	分擔公保、勞保、健保費。
			331,600	
			3,600	職業安全衛生健康檢查經費，3人*1,200元。
			72,000	健康檢查補助費，16人* 4,500元。
			256,000	健康檢查補助費，16人* 16,000元。
1,442,872	1,479,660	員工通勤交通費	1,463,460	
			352,800	教師上下班交通費，56人*10月*630元。
			294,000	教師上下班交通費，25人*10月*1,176元。
			362,880	教職員工(含兼行政)上下班交通費，30人*12月*1,008元。
			192,000	教師上下班交通費，16人*10月*1,200元。
			18,900	特殊教育教師上下班交通費，3人*10月*630元。
			60,000	特殊教育教師上下班交通費，5人*10月*1,200元。
			110,880	體育班教師上下班交通費，11人*10月*1,008元。
			57,600	專任運動教練上下班交通費，4人*12月*1,200元。
			14,400	專任輔導人員上下班交通費，1人*12月*1,200元。
4,281,793	3,843,704	其他福利費	3,843,794	
			70,000	進修補助費。
			1,139,400	喪葬補助費，6人*5月*37,980元。
			195,780	結婚補助費，3人*2月*32,630元。
			1,356,614	子女教育補助費。
			864,000	休假旅遊補助費。
			16,000	專任輔導人員休假旅遊補助費。
			32,000	休假旅遊補助費。
			128,000	休假旅遊補助費。
			42,000	退休人員三節慰問金，7人* 6,000元。
14,004,543	11,241,000	服務費用	13,591,000	

# 臺北市地方教育發展基金－臺北市立萬芳高級中學

## 基金用途－高中及高職教育計畫明細表

中華民國113年度

單位：新臺幣元

前年度 決算數	上年度 預算數	科 目	本 年 度 預 算 數	說 明
3,297,042	3,181,870	水電費	3,521,848	較上年度預算數3,181,870元，增加339,978元。
2,127,325	2,245,000	工作場所電費	2,252,796	。
			60,000	游泳池電費(國中部游泳池水電清潔維護費)。
			320,352	學生在校作息時間內使用冷氣設備電費，24班*13,348元。
			1,825,444	電費基本費。
			20,000	學習輔導用電費(收支對列)。
			27,000	重補修學分電費(收支對列)。
1,159,265	899,870	工作場所水費	1,258,600	。
			8,000	重補修學分水費(收支對列)。
			33,000	學習輔導用水費(收支對列)。
			1,146,350	水費基本費。
			71,250	游泳池水費(國中部游泳池水電清潔維護費)。
10,452	37,000	氣體費	10,452	溫水游泳池燃料費。
170,553	240,450	郵電費	230,850	較上年度預算數240,450元，減少9,600元。
31,876	55,438	郵費	53,438	。
			45,000	寄發通知單郵資(高中部雜費-收支對列)。
			4,438	寄發通知單郵資(國中部普通班級業務費)。
			3,000	學習輔導寄發通知單郵資(收支對列)。
			1,000	身心障礙教育班追蹤輔導調查用郵資等(特教班業務費)。
138,677	185,012	電話費	177,412	。
			171,988	各處室用電話費(高中部雜費-收支對列)。
			5,424	各處室用電話費(國中部普通班級業務費)。
770,249	513,302	旅運費	690,502	較上年度預算數513,302元，增加177,200元。
415,783	324,790	國內旅費	364,790	。
			1,650	教職員工短程車資(國中部普通班級業務費)。
			6,200	教職員工因公出差旅費(國中部)。
			46,500	校外教學隨隊人員出差旅費，10人*3天*1,550元(國中部)。

# 臺北市地方教育發展基金－臺北市立萬芳高級中學

## 基金用途－高中及高職教育計畫明細表

中華民國113年度

單位：新臺幣元

前年度 決算數	上年度 預算數	科 目	本 年 度 預 算 數	說 明
			8,100	教職員工短程車資(高中部雜費-收支對列)。
			105,400	教職員工因公出差旅費(高中部雜費-收支對列)。
			105,400	校外教學隨隊人員出差旅費，17人*4天*1,550元(高中部雜費-收支對列)。
			5,040	專任輔導人員短程車資。
			40,000	承辦113年全國中等學校運動會工作人員至外縣市住宿費，20天*2,000元(重大活動專案計畫)(新增)。
			46,500	體育班教師帶隊參賽出差旅費(體育班業務費)。
4,200	33,232	貨物運費	70,832	
			30,000	承辦113年全國中等學校運動會分發頒獎用品至各競賽場地貨物運費，30次*1,000元(重大活動專案計畫)(新增)。
			7,600	高中數學及自然學科能力競賽器材等搬運費。
			33,232	參加各種校外活動露營、展覽、慶典等運費(高中部雜費-收支對列)。
350,266	155,280	其他旅運費	254,880	
			8,680	臺北市中等學校運動會工作人員及服務學生交通費。
			96,000	體育班學生參加校外競賽交通費(體育班業務費)。
			100,000	承辦113年全國中等學校運動會評選委員出席、工作人員及服務學生交通費(重大活動專案計畫)(新增)。
			50,000	學生參加班級自治活動所需短程車資。
			200	小田園教育體驗學習交流短程車資。
460,105	382,511	印刷裝訂與廣告費	664,911	較上年度預算數382,511元，增加282,400元。
460,105	382,511	印刷及裝訂費	664,911	
			4,150	學習輔導教學資料報表印製費(收支對列)。
			6,000	運動會獎狀及競賽相關資料印製。
			5,000	印製教學用表冊及其他零星報表(國中部普

# 臺北市地方教育發展基金－臺北市立萬芳高級中學

## 基金用途－高中及高職教育計畫明細表

中華民國113年度

單位：新臺幣元

前年度 決算數	上年度 預算數	科 目	本 年 度 預 算 數	說 明
				通班級業務費)。
			50,586	印製教學用表冊及其他零星報表(高中部雜費-收支對列)。
			302,400	影印機使用費，7臺*12月*6,000張*0.6元(高中部雜費-收支對列)。
			200,000	承辦113年全國中等學校運動會競賽前8名選手獎狀，10,000張*20元(重大活動專案計畫)(新增)。
			2,000	中學舉重錦標賽秩序冊等印刷費。
			60,000	雙語實驗課程學校教材、成果印製及雙語情境建置等(新增)。
			25,000	高中數學及自然學科能力競賽手冊、獎狀及名牌等印製費。
			2,000	身心障礙教育班印刷教學有關資料(特教班業務費)。
			1,275	身心障礙教育班教學製作資料報表、裝訂費等(特教班業務費)。
			2,000	身心障礙教育班教學資料報表印刷費(特教班業務費)。
			2,000	資賦優異教育班印刷教學有關資料(特教班業務費)。
			2,000	中小學射箭錦標賽秩序冊等印刷費。
			500	中小學射擊錦標賽表報等印刷。
1,615,695	2,008,271	修理保養及保固費	2,155,729	較上年度預算數2,008,271元，增加147,458元。
832,995	1,384,117	一般房屋修護費	1,514,375	
			827,844	公用房舍及其他建築物等修理維護費(高中部雜費-收支對列)。
			646,800	公用房舍及其他建築物等修理維護費(國中部)。
			39,731	開放學校場地一般房屋修護費(收支對列)。
207,971	188,750	機械及設備修護費	207,950	
			50,000	學生電腦課程用維護費(收支對列)。
			58,000	機械及設備之保養修理(高中部雜費-收支對列)。
			19,950	游泳池維護費，21班*950元(國中部游泳池

# 臺北市地方教育發展基金－臺北市立萬芳高級中學

## 基金用途－高中及高職教育計畫明細表

中華民國113年度

單位：新臺幣元

前年度 決算數	上年度 預算數	科 目	本 年 度 預 算 數	說 明
				水電清潔維護費)。
			20,000	高中數學及自然學科能力競賽實驗器材設備保養維修。
			60,000	電腦設備維護費(電腦專案計畫)。
158,200	96,000	交通及運輸設備修護費	96,000	交通及運輸設備之保養修理(高中部雜費-收支對列)。
416,529	339,404	雜項設備修護費	337,404	
			60,000	公物設備器材之保養修理(國中部)。
			213,404	公物設備器材之保養修理(高中部雜費-收支對列)。
			44,000	冷氣設備維護費，22班*2,000元。
			20,000	中小學射擊錦標賽槍枝修護費。
13,122	25,800	保險費	25,800	較上年度預算數25,800元，無增減。
13,122	25,800	其他保險費	25,800	
			5,000	中小學射擊錦標賽場地及選手意外保險費。
			4,000	中小學射箭錦標賽競賽場地及選手意外保險費。
			10,000	臺北市中等學校運動會保險費。
			4,000	中學舉重競賽場地及選手意外保險費。
			2,800	暑期泳訓班學員保險費，100人*28元(收支對列)。
2,479,700	1,084,696	一般服務費	1,654,960	較上年度預算數1,084,696元，增加570,264元。
18,798	14,868	佣金、匯費、經理費及手續費	14,868	
			14,868	委託超商代收學雜費手續費，1,239人*2學期*6元。
458,932	688,656	外包費	508,656	
			423,880	游泳池救生員外包費，1人*10月*42,388元。
			84,776	暑期泳訓班救生員外包費，1人*2月* 42,388元。
1,701,970	11,172	計時與計件人員酬金	594,436	
			18,144	閩客語教學支援人員鐘點費之外聘人員勞、健保及勞退費用(國中部)(新增)。

# 臺北市地方教育發展基金－臺北市立萬芳高級中學

## 基金用途－高中及高職教育計畫明細表

中華民國113年度

單位：新臺幣元

前年度決算數	上年度預算數	科 目	本 年 度 預 算 數	說 明
			184,800	閩客語教學支援人員鐘點費，11節*40週*420元(高中部)(新增)。
			18,480	閩客語教學支援人員鐘點費之外聘人員勞、健保及勞退費用(高中部)(新增)。
			181,440	閩客語教學支援人員鐘點費，12節*40週*378元(國中部)(新增)。
			2,772	提撥暑期泳訓班工讀生勞退準備金，1人*2月*1,386元(收支對列)。
			8,800	暑期泳訓班工讀生薪津，50小時*168元(收支對列)。
			180,000	行政人力勞務外包費。
300,000	370,000	體育活動費	537,000	
			3,000	文康活動費，本校編列專任輔導人員1人，每人編列3,000元。
			462,000	文康活動費，本校編列教職員148人，工員5人，臨時人員1人，合計154人，每人編列3,000元。
			48,000	文康活動費，本校編列教師16人，每人編列3,000元。
			24,000	文康活動費，本校編列教師8人，每人編列3,000元。
5,198,077	3,804,100	專業服務費	4,646,400	較上年度預算數3,804,100元，增加842,300元。
4,305,023	3,600,700	講課鐘點、稿費、出席審查及查詢費	4,052,000	
			6,000	特教宣導外聘講師鐘點費，4節*1,500元(特教班業務費)。
			21,600	特教班教材編輯費，3班*12月*600元。
			2,500	中小學射擊錦標賽報名資格審查會議外聘專家學者出席費，1人次*2,500元。
			2,500	中小學射箭錦標賽報名資格審查會議外聘專家學者出席費，1人次*2,500元。
			320,000	高中數學及自然學科能力競賽專家學者出席費，128人次*2,500元。
			836,000	重補修學分教師鐘點費，1,520節*550元(收支對列)。

# 臺北市地方教育發展基金－臺北市立萬芳高級中學

## 基金用途－高中及高職教育計畫明細表

中華民國113年度

單位：新臺幣元

前年度 決算數	上年度 預算數	科 目	本 年 度 預 算 數	說 明
			20,000	雙語實驗課程學校辦理雙語教育暑期營隊鐘點費，40節*500元(新增)。
			10,000	雙語實驗課程學校外聘專家教授指導出席費，4次*2,500元(新增)。
			21,300	雙語實驗課程學校撰稿費，15千字*1,420元(新增)。
			12,000	雙語實驗課程學校外聘講師鐘點費，8節*1,500元(新增)。
			75,600	雙語實驗課程學校雙語協同教學鐘點費，180節*420元(新增)。
			240,000	體育班外聘教練鐘點費，600節*400元(體育班業務費)。
			2,090,000	學習輔導教師鐘點費，3,800節*550元(收支對列)。
			30,000	承辦113年全國中等學校運動會專家學者評選委員出席費，12人次*2,500元(重大活動專案計畫)(新增)。
			30,000	承辦113年全國中等學校運動會頒獎人員訓練工作講習及禮儀訓練外聘鐘點費，20節*1500元(重大活動專案計畫)(新增)。
			2,000	技職教育、免試入學及12年國教宣導外聘講師鐘點費，1節*2,000元。
			16,000	雙語實驗課程學校外聘專家學者鐘點費，8節*2,000元(新增)。
			10,000	雙語實驗課程學校內聘講師鐘點費，10節*1,000元(新增)。
			2,500	中學舉重錦標賽報名資格審查會議外聘專家學者出席費，1人次*2,500元。
			56,000	分組活動外聘鐘點費，28節*2,000元。
			20,000	國中輔導外聘教師鐘點費，10節*2,000元。
			46,500	高中輔導外聘教師鐘點費，31節*1,500元。
			7,500	國中輔導外聘專家學者出席費，3人次*2,500元。
			10,000	高中輔導外聘專家學者出席費，4人次*2,500元。
			16,000	冬夏令營(含童軍活動)外聘講師鐘點費，8



# 臺北市地方教育發展基金－臺北市立萬芳高級中學

## 基金用途－高中及高職教育計畫明細表

中華民國113年度

單位：新臺幣元

前年度決算數	上年度預算數	科 目	本 年 度 預 算 數	說 明
				節*2,000元。
			16,000	課後社團活動寒暑假集訓外聘指導教練鐘點費，8節*2,000元。
			3,000	課後社團活動外聘教師鐘點費，2節*1,500元。
			10,000	性平調查外聘專家學者出席費，4人次*2,500元。
			12,000	性別平等教育宣導活動外聘教師鐘點費，6節*2,000元。
			9,000	性平案件行為人8小時性平課程外聘教師鐘點費，6節*1,500元。
			6,000	性平案件行為人8小時性平課程內聘教師鐘點費，6節*1,000元。
			3,000	小田園教育體驗學習外聘講師鐘點費，2節*1,500元。
			40,000	辦理兩公約人權、法治、品德教育、特教、輔導、環教、生命、資訊安全等各類依法宣導活動外聘講座鐘點費，20節*2,000元。
			4,000	國中適性入學宣導外聘講師鐘點費，2節*2,000元(教育部補助2,000元)。
			45,000	暑期泳訓班教練鐘點費，9班*10節*500元(收支對列)。
147,790	78,000	委託檢驗(定)試驗認證費	78,000	
			18,000	飲水機水質檢驗費，15臺*1,200元。
			60,000	建物公共安全檢查、消防安全申報費等(高中部雜費-收支對列)。
68,100	38,400	試務甄選費	426,400	
			16,400	體育班及體優生甄選試務費用(收支對列)。
			22,000	教師甄選試務費用。
			16,000	高中數學及自然學科能力競賽實驗試作費，32份*500元。
			150,000	高中數學及自然學科能力競賽外聘教授命題費，15人*5科*2,000元。
			130,000	高中數學及自然學科能力競賽面試、實驗實作評選費，26人次*5,000元。

# 臺北市地方教育發展基金－臺北市立萬芳高級中學

## 基金用途－高中及高職教育計畫明細表

中華民國113年度

單位：新臺幣元

前年度 決算數	上年度 預算數	科 目	本 年 度 預 算 數	說 明
			87,000	高中數學及自然學科能力競賽面試、實驗 實作助理評選費，29人次*3,000元。
			5,000	高中數學及自然學科能力競賽試卷製作費 ，10份*500元。
270,994		電腦軟體服務費		
406,170	87,000	其他專業服務費	90,000	
			6,000	中學舉重錦標賽外聘裁判費，5天*1,200元 。
			72,000	毗鄰校園停車空間之樹木修剪及清運費(收 支對列)。
			6,000	中小學射箭錦標賽外聘裁判費，5天*1,200 元。
			6,000	中小學射擊錦標賽外聘裁判費，5天*1,200 元。
5,164,819	4,264,000	材料及用品費	4,479,000	
864,741	1,039,320	使用材料費	1,235,720	較上年度預算數1,039,320元，增加196,400元 。
864,741	1,039,320	設備零件	1,235,720	
			60,000	學習輔導教學用具(收支對列)。
			210,000	高中數學及自然學科能力競賽各式器材、 材料等。
			38,500	綠屋頂農作所需澆水設施、解說板、不銹 鋼架及實木種植箱等物品。
			42,900	小田園教育體驗學習所需園藝器材。
			197,640	教科書作業管理費購置教學用具(收支對列) 。
			1,000	教學用影片、掛圖、標本等用具(國中部普 通班級業務費)。
			1,000	一般教學音樂、運動等康樂用具(國中部普 通班級業務費)。
			1,000	一般教學木工、金工、電工、泥工等勞動 生產教學用具(國中部普通班級業務費)。
			1,000	一般教學家事、烹飪所需用具(國中部普通 班級業務費)。
			44,000	一般教學木工、金工、電工、泥工等勞動 生產教學用具(高中部雜費-收支對列)。

# 臺北市地方教育發展基金－臺北市立萬芳高級中學

## 基金用途－高中及高職教育計畫明細表

中華民國113年度

單位：新臺幣元

前年度 決算數	上年度 預算數	科 目	本 年 度 預 算 數	說 明
			44,000	一般教學家事、烹飪所需用具(高中部雜費-收支對列)。
			52,000	一般教學所需事務用具(高中部雜費-收支對列)。
			101,354	教學用影片、掛圖、標本等用具(高中部雜費-收支對列)。
			59,000	一般教學音樂、運動等康樂用具(高中部雜費-收支對列)。
			119,700	電腦設備維護及管理費，19班*6,300元(國中部)。
			9,626	運動會賽事用器材。
			253,000	重補修學分教學用具(收支對列)。
4,300,078	3,224,680	用品消耗	3,243,280	較上年度預算數3,224,680元，增加18,600元。
55,152	164,334	辦公(事務)用品	189,434	
			1,700	身心障礙教育班教學用文具紙張(特教班業務費)。
			4,700	資賦優異教育班教學用文具紙張(特教班業務費)。
			4,000	教學用紙張、文具用品等(國中部普通班級業務費)。
			142,160	教學用紙張、文具用品等(高中部雜費-收支對列)。
			2,374	運動會所需文具用品等。
			3,200	冬夏令營(含童軍活動)文具紙張等用品。
			6,200	課後社團活動用文具用品。
			15,100	雙語實驗課程學校文具用品、紙張等(新增)。
			10,000	高中數學及自然學科能力競賽文具紙張等。
112,539	117,303	報章雜誌	117,303	
			1,950	高中輔導活動期刊雜誌。
			1,000	童軍教育童軍月刊費。
			4,353	一般教學訂閱書報雜誌(國中部普通班級業務費)。
			110,000	一般教學訂閱書報雜誌(高中部雜費-收支對

# 臺北市地方教育發展基金－臺北市立萬芳高級中學

## 基金用途－高中及高職教育計畫明細表

中華民國113年度

單位：新臺幣元

前年度 決算數	上年度 預算數	科 目	本 年 度 預 算 數	說 明
82,000	20,000	服裝	20,000	列)。
			20,000	一般教學體育、社團等教學活動用服裝(高中部雜費-收支對列)。
59,298	58,340	醫療用品(非醫療院所使用)	58,340	
			15,000	健康中心藥品(國中部)。
			43,340	一般教學保健、醫療等用具(高中部雜費-收支對列)。
3,991,089	2,864,703	其他用品消耗	2,858,203	
			2,000	一般教學專用垃圾袋費用(國中部普通班級業務費)。
			5,500	童軍教育童軍團年費、登記費、材料、文具等。
			2,000	冬夏令營(含童軍活動)工作人員逾時誤餐餐盒費用，20人次*100元。
			31,749	運動會所需物品、環境清潔用品、場地佈置及其他雜支等。
			24,400	國中各項輔導活動、適性評量測驗及其他雜支。
			31,620	高中各項輔導活動、適性評量測驗及其他雜支。
			54,800	課後社團活動用教學材料費等。
			3,000	性別平等教育宣導活動其他雜支。
			50,000	班級自治活動所需材料費。
			21,400	小田園教育體驗學習所需苗栽、培養土及有機肥料等園藝資材。
			6,000	教師甄選業務工作人員逾時誤餐餐盒費用，60人次*100元。
			1,161	教師甄選場地布置等雜支。
			20,000	綠屋頂農事體驗實作菜苗、種子、培養土、種植土等園藝資材及護木漆等。
			143,800	學生電腦課程用耗材(收支對列)。
			300,000	各界捐款購置活動、競賽或訓練所需用品及耗材(收支對列)。
			2,400	教科書作業管理逾時誤餐餐盒費用，24人

# 臺北市地方教育發展基金－臺北市立萬芳高級中學

## 基金用途－高中及高職教育計畫明細表

中華民國113年度

單位：新臺幣元

前年度決算數	上年度預算數	科 目	本 年 度 預 算 數	說 明
				次*100元(收支對列)。
			9,500	學習輔導用紙張、油墨等材料費(收支對列)。
			2,070	暑期泳訓班消毒劑，9班*230元(收支對列)。
			48	暑期泳訓班雜支(收支對列)。
			8,900	體育班及體優生甄選材料費(收支對列)。
			5,600	體育班及體優生甄選工作人員逾時誤餐餐盒費用，56人次*100元(收支對列)。
			11,100	重補修學分紙張、油墨等材料費(收支對列)。
			246,050	臺北市中等學校運動會各項獎牌、獎盃、獎狀等製作費用。
			10,870	臺北市中等學校運動會印表機耗材、文具、紙張、事務用品等雜支。
			314,000	臺北市中等學校運動會場地佈置等。
			10,400	臺北市中等學校運動會工作人員(含服務學生)逾時誤餐餐盒費用，104人次*100元。
			4,000	中學舉重錦標賽工作人員逾時誤餐餐盒費用，40人次*100元。
			127,800	中學舉重競賽活動場地佈置及競賽用品等雜支。
			50,000	承辦113年全國中等學校運動會含頒獎托盤、絨布、手套等(重大活動專案計畫)(新增)。
			32,500	承辦113年全國中等學校運動會郵資、文具、紙張、油墨、電腦耗材及影印費等物品(重大活動專案計畫)(新增)。
			57,600	高中數學及自然學科能力競賽工作人員逾時誤餐餐盒費用，576人次*100元。
			70,800	高中數學及自然學科能力競賽獎品等。
			30,000	雙語實驗課程學校雙語教學相關書籍教材教具費等(新增)。
			30,000	雙語實驗課程學校辦理研習、座談會或訓練進修誤餐費，300人次*100元(新增)。
			96,372	消毒藥水及衛生清潔用品(高中部雜費-收支

# 臺北市地方教育發展基金－臺北市立萬芳高級中學

## 基金用途－高中及高職教育計畫明細表

中華民國113年度

單位：新臺幣元

前年度決算數	上年度預算數	科 目	本 年 度 預 算 數	說 明
				對列)。
			124,500	一般教學專用垃圾袋費用(高中部雜費-收支對列)。
			65,600	教職員工因公外出洽辦公務或辦理活動等逾時誤餐餐盒費用，656人次*100元(高中部雜費-收支對列)。
			161,083	班級教學材料費(高中部雜費-收支對列)。
			16,800	教職員工因公外出洽辦公務或辦理活動等逾時誤餐餐盒費用，168人次*100元(國中部普通班級業務費)。
			221,120	班級教學材料費(國中部普通班材料費)。
			8,436	資賦優異教育班教學各項學藝活動及其他雜支(特教班教學材料費)。
			6,103	身心障礙教育班教學各項學藝活動及其他雜支(特教班教學材料費)。
			6,277	身心障礙教育班各項學藝活動及其他雜支(特教班教學材料費)。
			6,103	身心障礙教育班教學所需材料費(特教班教學材料費)。
			8,436	資賦優異教育班教學所需材料費(特教班教學材料費)。
			6,105	身心障礙教育班教學所需材料費(特教班教學材料費)。
			4,000	中小學射擊錦標賽工作人逾時誤餐餐盒費用，40人次*100元。
			108,300	中小學射擊錦標賽場地佈置及競賽用品等雜支。
			4,000	中小學射箭錦標賽工作人員逾時誤餐餐盒費用，40人次*100元。
			127,800	中小學射箭錦標賽競賽活動場地佈置及競賽用品等雜支。
			20,000	體育班訓練耗材(體育班業務費)。
			11,300	體育班運動傷害防護用品等(體育班業務費)。
			134,800	體育班學生參加比賽逾時誤餐餐盒費用，1,348人次* 100元(體育班業務費)。

# 臺北市地方教育發展基金－臺北市立萬芳高級中學

## 基金用途－高中及高職教育計畫明細表

中華民國113年度

單位：新臺幣元

前年度 決算數	上年度 預算數	科 目	本 年 度 預 算 數	說 明
270,475	132,000	租金、償債、利息及相關手續費	132,000	
178,275	127,200	交通及運輸設備租金	127,200	較上年度預算數127,200元，無增減。
178,275	127,200	車租	127,200	
			88,320	體育班學生參加比賽租車費(體育班業務費)。
			22,880	國中生涯發展教育活動車租。
			16,000	冬夏令營(含童軍活動)租車費。
92,200	4,800	雜項設備租金	4,800	較上年度預算數4,800元，無增減。
92,200	4,800	雜項設備租金	4,800	
			4,800	開放學校場地數位電表月租費，12月*400元(收支對列)。
2,861,778	2,830,000	會費、捐助、補助、分攤、照護、救濟與交流活動費	2,991,000	
251,844	189,980	捐助、補助與獎助	190,100	較上年度預算數189,980元，增加120元。
251,844	158,780	獎助學員生給與	158,900	
			10,000	教科書作業管理費學生獎助學金(收支對列)。
			30,000	各界捐款發放學生獎助學金等(收支對列)。
			66,000	高中部優秀學生獎學金，33班*2學期*1,000元。
			42,000	國中部優秀學生獎學金，21班*2學期*1,000元。
			900	配合預算編列至千元，增列進位數900元。
			10,000	教育關懷獎每校推薦1名學生獎助金。
	31,200	其他捐助、補助與獎助	31,200	一般教學學校社團、刊物之補助費、獎品及其他等(高中部雜費-收支對列)。
2,609,934	2,640,020	補貼、獎勵、慰問、照護與救濟	2,800,900	較上年度預算數2,640,020元，增加160,880元。
120,578	135,600	獎勵費用	377,600	
			21,600	依「臺北市公立高級中等以下學校獎勵教師獎金發給要點」發放之獎勵，6人*3,600元。
			356,000	敬師獎勵活動費，178人*2,000元。
2,489,356	2,504,420	其他補貼、獎勵、慰問、照護與救濟	2,423,300	

# 臺北市地方教育發展基金－臺北市立萬芳高級中學

## 基金用途－高中及高職教育計畫明細表

中華民國113年度

單位：新臺幣元

前年度 決算數	上年度 預算數	科 目	本 年 度 預 算 數	說 明
			178,100	弱勢學生教科書補助費用，137人*1,300元。
			1,980,000	清寒學生餐費補助，180人*200日*55元。
			265,200	補助學校午餐使用有機蔬菜或有機米計畫，255人*40週*26元。
214,717	421,000	其他	4,435,000	
214,717	421,000	其他支出	4,435,000	較上年度預算數421,000元，增加4,014,000元。
214,717	421,000	其他	4,435,000	
			28,420	運動會優勝獎牌、錦旗等及其他雜支。
			23,800	班級自治活動學生校外比賽所需報名費等雜支。
			2,800	冬夏令營(含童軍活動)表現優良學生獎品。
			1,236,300	承辦113年全國中等學校運動會競賽前3名選手獎牌，3,900面*317元(重大活動專案計畫)(新增)。
			66,000	承辦113年全國中等學校運動會運動精神獎座，22座*3,000元(重大活動專案計畫)(新增)。
			1,400,000	承辦113年全國中等學校運動會前3名選手吉祥物玩偶(含外盒開窗提盒)，7,000份*200元(重大活動專案計畫)(新增)。
			1,250,000	承辦113年全國中等學校運動會團體錦標獎座，1,250座*1,000元(重大活動專案計畫)(新增)。
			5,000	退休人員紀念品，1人*5,000元。
			297,080	體育班學生參加比賽報名費等其他雜項支出(體育班業務費)。
			75,600	一般教學執行學生路隊安全導護費，3人*40週*10次*63元。
			50,000	高中數學及自然學科能力競賽競賽場地佈置清潔等。



# 臺北市地方教育發展基金－臺北市立萬芳高級中學

## 基金用途－一般行政管理計畫明細表

中華民國113年度

單位：新臺幣元

前年度 決算數	上年度 預算數	科 目	本 年 度 預 算 數	說 明
1,579,322	1,909,000	合 計	2,055,000	
81,915	140,000	用人費用	140,000	
81,915	140,000	加(夜)班費	140,000	較上年度預算數140,000元，無增減。
81,915	140,000	延長工時加班費	140,000	
			121,360	校園安全校內同仁例假日人力支援(校園安全經費)。
			18,640	教職員趕辦各項業務逾時加班費(統籌業務費)。
1,393,084	1,104,000	服務費用	1,269,000	
680		旅運費		
680		貨物運費		
221,268	288,760	一般服務費	287,850	較上年度預算數288,760元，減少910元。
3,268	8,760	佣金、匯費、經理費及手續費	7,850	報廢財產物品惜物網拍賣手續費(統籌業務費)。
156,000	280,000	外包費	280,000	消化超額職工7人(技工、工友)業務外包費。
62,000		體育活動費		
991,136	635,240	專業服務費	801,150	較上年度預算數635,240元，增加165,910元。
146,475	96,600	委託檢驗(定)試驗認證費	118,650	山坡地水土保持設施評估及安全鑑定費。
28,300		委託考選訓練費		
816,361	538,640	其他專業服務費	682,500	校園安全機械定點、機動巡邏等保全費用。
180,000	180,000	公共關係費	180,000	較上年度預算數180,000元，無增減。
180,000	180,000	公共關係費	180,000	校長特別費，12月*15,000元。
102,323	663,000	材料及用品費	644,000	
18,900		使用材料費		
18,900		設備零件		
83,423	663,000	用品消耗	644,000	較上年度預算數663,000元，減少19,000元。
83,423	663,000	辦公(事務)用品	644,000	
			370	配合預算編列至千元，增列進位數370元。
			643,630	統籌業務費計算如下：高中普通班30班、體育班3班，1,290元*15班*12月=232,200元，810元*15班*12月=145,800元，640元*3班*12月=23,040元，國中普通班18班、體育

# 臺北市地方教育發展基金－臺北市立萬芳高級中學

## 基金用途－一般行政管理計畫明細表

中華民國113年度

單位：新臺幣元

前年度 決算數	上年度 預算數	科 目	本 年 度 預 算 數	說 明
				班3班，1,290元*15班*12月=232,200元，810元*4班*12月=38,880元，以上合計672,120元，除依實際需求移列加班費18,640元、校內報廢財產物品惜物網拍賣手續費7,850元及會費2,000元外，其餘如列數。
2,000	2,000	會費、捐助、補助、分攤、照護、救濟與交流活動費	2,000	
2,000	2,000	會費	2,000	較上年度預算數2,000元，無增減。
2,000	2,000	職業團體會費	2,000	護理師2人公會會費(統籌業務費)。

# 臺北市地方教育發展基金－臺北市立萬芳高級中學

## 基金用途－建築及設備計畫明細表

中華民國113年度

單位：新臺幣元

前年度 決算數	上年度 預算數	科 目	本 年 度 預 算 數	說 明
13,924,509	9,239,000	合計	9,858,000	
13,924,509	9,239,000	購建固定資產、無形資產、非理財 目的之長期投資及營舍與設施工程 支出	9,858,000	
8,829,927	3,953,000	購建固定資產	2,011,000	
8,829,927	3,953,000	一般建築及設備計畫	2,011,000	
3,529,872	1,121,000	校園整修工程		
2,714,017	713,000	擴充改良房屋建築及設 備		
815,855	408,000	購置機械及設備		
		班級設備	645,100	
		購置機械及設備	241,000	
			80,000	新購高壓清洗機（含電動啟動 功能、至少13HP）1臺。
			111,000	新購偏光顯微鏡，2臺*55,500 元。
			50,000	新購光學閱讀機1臺。
		購置交通及運輸設備	120,000	
			90,000	新購前後門etag控制系統1式。
			30,000	汰換無線麥克風組，2組 * 15,000元。
		購置雜項設備	284,100	
			51,000	新購落地型48人份蒸飯箱，3 臺*17,000元。
			115,000	汰換冰溫熱三用程控式飲水機 ，5臺*23,000元。
			118,100	新購圖書館典藏圖書。
		特殊班設備	48,000	
		購置機械及設備	48,000	
			48,000	新購雲台型IP攝影機1臺。
		資訊設備	1,175,900	
		購置機械及設備	1,175,900	
			341,900	汰換桌上型電腦(含顯示器 )，13部*26,300元(電腦專案計 畫)。
			561,000	汰換筆記型電腦，22部*25,500 元(電腦專案計畫)。

# 臺北市地方教育發展基金－臺北市立萬芳高級中學

## 基金用途－建築及設備計畫明細表

中華民國113年度

單位：新臺幣元

前年度 決算數	上年度 預算數	科 目	本 年 度 預 算 數	說 明
			273,000	汰換網路及資訊周邊設備(電腦專案計畫)。
5,300,055	2,832,000	校園設備		
2,944,689	2,461,500	購置機械及設備		
166,469		購置交通及運輸設備		
2,188,897	370,500	購置雜項設備		
		校園廣播系統設備	142,000	
		購置機械及設備	64,984	
			64,984	LED液晶顯示器附視訊盒，4臺*16,246元。
		購置交通及運輸設備	77,016	
			77,016	廣播系統管理主機1套。
380,677	72,000	購置無形資產	2,930,000	
380,677	72,000	一般建築及設備計畫	2,930,000	
18,900	72,000	資訊設備	72,000	
18,900	72,000	購置電腦軟體	72,000	
			72,000	電腦教學軟體費(電腦專案計畫)。
		校園廣播系統設備	2,858,000	
		購置電腦軟體	2,858,000	
			870,336	校園IP有聲網路播放客戶端軟體-(1U APP版)，64套*13,599元。
			732,736	有聲廣播使用者授權(user)，64套*11,449元。
			223,999	新世代IP行政廣播管控系統(server)1套。
			33,599	鐘聲廣播功能模組1套。
			369,364	有聲廣播行動管理功能模組1套。
			606,367	數位廣播圖控整合管理系統1套。
			21,599	電力自動切換備援功能模組1套。
361,777		校園軟體設備		
361,777		購置電腦軟體		
4,713,905	5,214,000	遞延支出	4,917,000	

# 臺北市地方教育發展基金－臺北市立萬芳高級中學

## 基金用途－建築及設備計畫明細表

中華民國113年度

單位：新臺幣元

前年度 決算數	上年度 預算數	科 目	本 年 度 預 算 數	說 明
4,713,905	5,214,000	一般建築及設備計畫	4,917,000	
		行政大樓屋頂防水隔熱及 排水系統改善工程	4,917,000	
		遞延修繕房屋建築支出	4,917,000	
			4,540,871	一、施工費。
			286,075	二、委託技術服務費(總包價 法)。
			90,054	三、工程管理費(按施工費約 2%編列)。
4,713,905	5,214,000	校園整修工程		
4,713,905	5,214,000	遞延修繕房屋建築支出		

本 頁 空 白

# 預 算 參 考 表

# 臺北市地方教育發展基金－臺北市立萬芳高級中學

## 預計平衡表

中華民國113年12月31日

單位：新臺幣千元

111年(前年) 12月31日 決算數	科 目	113年12月31日 預計數	112年12月31日 預計數	比較增減(-)
29,682	資產合計	24,540	25,374	-834
29,682	資產	24,540	25,374	-834
22,813	流動資產	17,671	18,505	-834
21,676	現金	16,534	17,368	-834
21,676	銀行存款	16,534	17,368	-834
1,136	應收款項	1,136	1,136	
1,136	其他應收款	1,136	1,136	
6,561	投資、長期應收款項、貸墊款及準備金	6,561	6,561	
6,561	準備金	6,561	6,561	
4,936	退休及離職準備金	4,936	4,936	
1,625	其他準備金	1,625	1,625	
309	其他資產	309	309	
309	什項資產	309	309	
309	暫付及待結轉帳項	309	309	
2,008,634	代管資產	2,008,634	2,008,634	
2,008,634	應付代管資產	2,008,634	2,008,634	
29,682	負債及基金餘額合計	24,540	25,374	-834
21,014	負債	21,014	21,014	
13,067	流動負債	13,067	13,067	
13,046	應付款項	13,046	13,046	
8,108	應付代收款	8,108	8,108	
1,887	應付費用	1,887	1,887	
3,041	應付工程款	3,041	3,041	
11	其他應付款	11	11	
21	預收款項	21	21	
21	預收收入	21	21	
7,947	其他負債	7,947	7,947	
7,947	什項負債	7,947	7,947	
1,852	存入保證金	1,852	1,852	
4,936	應付退休及離職金	4,936	4,936	
1,159	暫收及待結轉帳項	1,159	1,159	
8,668	基金餘額	3,526	4,360	-834
8,668	基金餘額	3,526	4,360	-834
8,668	基金餘額	3,526	4,360	-834
8,668	累積餘額	3,526	4,360	-834

註：1.信託代理與保證資產(負債)前年度決算數0元，上年度預計數0元，本年度預計數0元。2.或有資產(負債)0元。3.本基金自93年度起，本固定項目分開原則，將屬長期固定帳項，包括固定資產31,712,552元、無形資產2,866,928元及長期債務0元等，另立帳類管理，未納入本表。



## 臺北市地方教育發展基金

## 各項費用

中華民國

前年度 決算數	上年度 預算數	計畫別		合計	高中及高職教育計 畫
		用途別科目			
321,130,459	309,406,000	合計		315,283,000	303,370,000
283,192,211	279,510,000	用人費用		277,882,000	277,742,000
151,957,635	155,167,020	正式員額薪資		147,742,860	147,742,860
149,904,315	153,252,000	職員薪金		145,827,840	145,827,840
2,053,320	1,915,020	工員工資		1,915,020	1,915,020
12,664,568	14,427,696	聘僱及兼職人員薪資		15,007,176	15,007,176
686,880	684,816	聘用人員薪金		684,816	684,816
11,977,688	13,742,880	兼職人員酬金		14,322,360	14,322,360
2,395,806	3,072,121	加(夜)班費		2,929,502	2,789,502
310,036	901,854	延長工時加班費		1,038,854	898,854
2,085,770	2,170,267	未休假加班費		1,890,648	1,890,648
35,467,634	35,750,291	獎金		33,474,851	33,474,851
16,922,748	16,268,810	考績獎金		14,921,390	14,921,390
18,544,886	19,481,481	年終獎金		18,553,461	18,553,461
59,685,712	51,634,800	退休及卹償金		60,272,565	60,272,565
59,504,163	51,381,149	職員退休及離職金		60,024,010	60,024,010
122,353	193,867	工員退休及離職金		188,771	188,771
59,196	59,784	卹償金		59,784	59,784
21,020,856	19,458,072	福利費		18,455,046	18,455,046
15,112,112	13,488,108	分擔員工保險費		12,816,192	12,816,192
184,079	646,600	傷病醫藥費		331,600	331,600
1,442,872	1,479,660	員工通勤交通費		1,463,460	1,463,460
4,281,793	3,843,704	其他福利費		3,843,794	3,843,794
15,397,627	12,345,000	服務費用		14,860,000	13,591,000
3,297,042	3,181,870	水電費		3,521,848	3,521,848
2,127,325	2,245,000	工作場所電費		2,252,796	2,252,796
1,159,265	899,870	工作場所水費		1,258,600	1,258,600
10,452	37,000	氣體費		10,452	10,452
170,553	240,450	郵電費		230,850	230,850
31,876	55,438	郵費		53,438	53,438
138,677	185,012	電話費		177,412	177,412

一 臺北市立萬芳高級中學

彙計表

113年度

單位：新臺幣元

一般行政管理計畫	建築及設備計畫				
2,055,000	9,858,000				
140,000					
140,000					
140,000					
1,269,000					

## 臺北市地方教育發展基金

## 各項費用

中華民國

前年度 決算數	上年度 預算數	計畫別		合計	高中及高職教育計畫
		用途別科目			
770,929	513,302	旅運費		690,502	690,502
415,783	324,790	國內旅費		364,790	364,790
4,880	33,232	貨物運費		70,832	70,832
350,266	155,280	其他旅運費		254,880	254,880
460,105	382,511	印刷裝訂與廣告費		664,911	664,911
460,105	382,511	印刷及裝訂費		664,911	664,911
1,615,695	2,008,271	修理保養及保固費		2,155,729	2,155,729
832,995	1,384,117	一般房屋修護費		1,514,375	1,514,375
207,971	188,750	機械及設備修護費		207,950	207,950
158,200	96,000	交通及運輸設備修護費		96,000	96,000
416,529	339,404	雜項設備修護費		337,404	337,404
13,122	25,800	保險費		25,800	25,800
13,122	25,800	其他保險費		25,800	25,800
2,700,968	1,373,456	一般服務費		1,942,810	1,654,960
22,066	23,628	佣金、匯費、經理費及手續費		22,718	14,868
614,932	968,656	外包費		788,656	508,656
1,701,970	11,172	計時與計件人員酬金		594,436	594,436
362,000	370,000	體育活動費		537,000	537,000
6,189,213	4,439,340	專業服務費		5,447,550	4,646,400
4,305,023	3,600,700	講課鐘點、稿費、出席審查及查詢費		4,052,000	4,052,000
294,265	174,600	委託檢驗(定)試驗認證費		196,650	78,000
28,300		委託考選訓練費			
68,100	38,400	試務甄選費		426,400	426,400
270,994		電腦軟體服務費			
1,222,531	625,640	其他專業服務費		772,500	90,000
180,000	180,000	公共關係費		180,000	
180,000	180,000	公共關係費		180,000	
5,267,142	4,927,000	材料及用品費		5,123,000	4,479,000
883,641	1,039,320	使用材料費		1,235,720	1,235,720
883,641	1,039,320	設備零件		1,235,720	1,235,720
4,383,501	3,887,680	用品消耗		3,887,280	3,243,280

# 一 臺北市立萬芳高級中學

## 彙計表

113年度

單位：新臺幣元

一般行政管理計畫	建築及設備計畫				
287,850					
7,850					
280,000					
801,150					
118,650					
682,500					
180,000					
180,000					
644,000					
644,000					

## 臺北市地方教育發展基金

## 各項費用

中華民國

前年度 決算數	上年度 預算數	計畫別		合計	高中及高職教育計畫
		用途別科目			
138,575	827,334	辦公(事務)用品		833,434	189,434
112,539	117,303	報章雜誌		117,303	117,303
82,000	20,000	服裝		20,000	20,000
59,298	58,340	醫療用品(非醫療院所使用)		58,340	58,340
3,991,089	2,864,703	其他用品消耗		2,858,203	2,858,203
270,475	132,000	租金、償債、利息及相關手續費		132,000	132,000
178,275	127,200	交通及運輸設備租金		127,200	127,200
178,275	127,200	車租		127,200	127,200
92,200	4,800	雜項設備租金		4,800	4,800
92,200	4,800	雜項設備租金		4,800	4,800
13,924,509	9,239,000	購建固定資產、無形資產、非理財目的 之長期投資及營舍與設施工程支出		9,858,000	
8,829,927	3,953,000	購建固定資產		2,011,000	
2,714,017	713,000	擴充改良房屋建築及設備			
3,760,544	2,869,500	購置機械及設備		1,529,884	
166,469		購置交通及運輸設備		197,016	
2,188,897	370,500	購置雜項設備		284,100	
380,677	72,000	購置無形資產		2,930,000	
380,677	72,000	購置電腦軟體		2,930,000	
4,713,905	5,214,000	遞延支出		4,917,000	
4,713,905	5,214,000	遞延修繕房屋建築支出		4,917,000	
2,863,778	2,832,000	會費、捐助、補助、分攤、照護、救濟 與交流活動費		2,993,000	2,991,000
2,000	2,000	會費		2,000	
2,000	2,000	職業團體會費		2,000	
251,844	189,980	捐助、補助與獎助		190,100	190,100
251,844	158,780	獎助學員生給與		158,900	158,900
	31,200	其他捐助、補助與獎助		31,200	31,200
2,609,934	2,640,020	補貼、獎勵、慰問、照護與救濟		2,800,900	2,800,900
120,578	135,600	獎勵費用		377,600	377,600
2,489,356	2,504,420	其他補貼、獎勵、慰問、照護與救濟		2,423,300	2,423,300
214,717	421,000	其他		4,435,000	4,435,000
214,717	421,000	其他支出		4,435,000	4,435,000

一 臺北市立萬芳高級中學

彙計表

113年度

單位：新臺幣元

一般行政管理計畫	建築及設備計畫				
644,000					
	9,858,000				
	2,011,000				
	1,529,884				
	197,016				
	284,100				
	2,930,000				
	2,930,000				
	4,917,000				
	4,917,000				
2,000					
2,000					
2,000					

臺北市地方教育發展基金

各項費用

中華民國

前年度 決算數	上年度 預算數	計畫別 用途別科目	合計	高中及高職教育計畫
214,717	421,000	其他	4,435,000	4,435,000

一臺北市立萬芳高級中學

彙計表

113年度

單位：新臺幣元

一般行政管理計畫	建築及設備計畫				



臺北市地方教育發展基金－臺北市立萬芳高級中學

員工人數彙計表

中華民國113年度

單位：人

計 畫 及 項 目	上年度最高可 進用員額數	本年度 增減(-)數	本年度最高可 進用員額數	說 明
合計	184	-6	178	
高中及高職教育計畫部分	184	-6	178	
職員	178	-6	172	
技工	2		2	
工友	3		3	
聘用	1		1	

註：1.本表約僱、聘用係指奉准有案之約聘僱人員。

1.本表約僱、聘用係指奉准有案之約聘僱人員。2.外包費編列救生員1人、行政人力勞務外包費、消化超額職工業務外包費等，計78萬8,656元。3.計時與計件人員酬金編列閩客語教學支援人員鐘點費、暑期泳池工讀生時薪等，計59萬4,436元。

本 頁 空 白

# 臺北市地方教育發展基金

## 用人費用

中華民國

計畫及項目	合計	正式 員額 薪資	聘僱 人員 薪資	加(夜) 班費	津貼	獎 金		
						年終獎金	考績獎金	其他
合計	277,882,000	147,742,860	684,816	2,929,502		18,553,461	14,921,390	
高中及高職 教育計畫	277,742,000	147,742,860	684,816	2,789,502		18,553,461	14,921,390	
正式人員	218,364,531	147,742,860		2,736,657		18,467,859	14,921,390	
聘僱人員	986,995		684,816	52,845		85,602		
兼任人員	14,322,360							
其他人員	44,068,114							
一般行政管 理計畫	140,000			140,000				
正式人員	140,000			140,000				

註：1.本表兼任人員用人費用，係學校教職員兼課或請假代課鐘點費。2.外包費編列救生員1人、行政人力勞務外包費、消化超額職工業務外包費等，計78萬8,656元。3.計時與計件人員酬金編列閩客語教學支援人員鐘點費、暑期泳池工讀生時薪等，計59萬4,436元。

# —臺北市立萬芳高級中學

## 彙計表

113年度

單位：新臺幣元

退休及卹償金		資遣費	福 利 費					提繳費	兼任 人員 用人 費用
退休金	卹償金		分擔 保險費	傷病 醫藥費	提撥 福利金	員工通勤 交通費	其他		
60,212,781	59,784		12,816,192	331,600		1,463,460	3,843,794	14,322,360	
60,212,781	59,784		12,816,192	331,600		1,463,460	3,843,794	14,322,360	
16,205,363			12,723,948	331,600		1,449,060	3,785,794		
41,088			92,244			14,400	16,000		
43,966,330	59,784						42,000	14,322,360	

臺北市地方教育發展基金

聘用及約僱

中華民國

區分及職稱	人數	擔任工作	聘用或約僱 起訖期間	薪點	年需經費
合計	1				957,795
聘用人員小計	1				957,795
專業人員	1				957,795
聘用人員(440)	1	擔任本校及駐點學校專任 輔導人員和駐區服務	113/1/1-113/12/31	440	957,795

—臺北市立萬芳高級中學

人員明細表

113年度

單位：新臺幣元

小計	月 支			離職 儲金	經費來源 及其科目
	折合 金額	勞保 保險費	健康 保險費		
57,068	57,068				高中及高職教育計畫

# 臺北市地方教育發展基金－臺北市立萬芳高級中學

## 單位（或計畫）成本分析表

中華民國113年度

單位：新臺幣千元

計畫別	單位	單位成本(元)或 平均利(費)率	數量	預算數	說明
合計				315,283	
高中及高職教育計畫				303,370	
一般行政管理計畫				2,055	
建築及設備計畫				9,858	

# 臺北市地方教育發展基金－臺北市立萬芳高級中學

## 5年來主要業務計畫分析表

中華民國113年度

單位：新臺幣千元

年度及項目	單位	數量	單位成本(元)或平均利(費)率	金額	說明
(本)年度預算數					
高中及高職教育計畫				303,370	
(上)年度預算數					
高中及高職教育計畫				298,258	
(前)年度決算數					
高中及高職教育計畫				305,627	
(110)年度決算數					
高中及高職教育計畫				298,136	
(109)年度決算數					
高中及高職教育計畫				270,446	



# 臺北市地方教育發展基金－臺北市立萬芳高級中學

## 資本資產明細表

中華民國113年度

單位：新臺幣千元

項 目	取得成本 (期初餘額)	以前年度 累計折舊/ 長期投資 評 價	本 年 度 變 動				本年度累計折 舊/長期投資 評價變動數	期末餘額	
			增加		減少				主要增減 原因說明
			金額	類型	金額	類型			
合計	137,301	95,127	4,941		989		11,546	34,579	
土地改良物	1,543	463					61	1,019	
房屋及建築	12,217	8,573					706	2,938	
機械及設備	65,381	48,890	1,530	增置			8,042	9,978	
交通及運輸 設備	4,184	3,366	197	增置			258	757	
雜項設備	49,521	33,835	284	增置			2,479	13,491	
購建中固定 資產	3,530							3,530	
電腦軟體	926		2,930	增置	989	無形資 產攤銷		2,867	