

中華民國 112 年度 4-0501072

臺北市總預算

臺北市政府教育局主管

臺北市地方教育發展基金

臺北市立百齡高級中學附屬單位預算之分預算

(特別收入基金)

臺北市立百齡高級中學編

臺北市地方教育發展基金－臺北市立百齡高級中學

目次

中華民國112年度

一、財務摘要	第 1 頁
二、業務計畫及預算概要	第 3 -12 頁
三、預算主要表	
(一) 基金來源、用途及餘絀預計表	第 13 頁
(二) 現金流量預計表	第 14 頁
四、預算明細表	
(一) 基金來源－服務收入明細表	第 15 頁
(二) 基金來源－財產處分收入明細表	第 16 頁
(三) 基金來源－其他財產收入明細表	第 17 頁
(四) 基金來源－公庫撥款收入明細表	第 18 頁
(五) 基金來源－學雜費收入明細表	第 19 頁
(六) 基金來源－受贈收入明細表	第 20 頁
(七) 基金來源－雜項收入明細表	第 21 頁
(八) 基金用途－高中及高職教育計畫明細表	第 22 -38 頁
(九) 基金用途－一般行政管理計畫明細表	第 39 -40 頁
(十) 基金用途－建築及設備計畫明細表	第 41 -43 頁
五、預算參考表	
(一) 預計平衡表	第 45 頁
(二) 各項費用彙計表	第 46 -53 頁
(三) 員工人數彙計表	第 54 頁
(四) 用人費用彙計表	第 56 -57 頁
(五) 聘用及約僱人員明細表	第 58 -59 頁
(六) 單位(或計畫)成本分析表	第 60 頁

臺北市地方教育發展基金－臺北市立百齡高級中學

目 次

中華民國112年度

(七) 5年來主要業務計畫分析表	第 61 頁
(八) 資本資產明細表	第 62 頁

臺北市地方教育發展基金－臺北市立百齡高級中學

財務摘要

中華民國112年度

單位：新臺幣千元

項 目	本 年 度	上 年 度	比較增減數	%
經營成績：				
基金來源	315,336	311,093	4,243	1.36
基金用途	320,537	314,462	6,075	1.93
賸餘(短絀)	-5,201	-3,369	-1,832	--
餘絀情形：				
基金餘額	8,789	13,990	-5,201	-37.18
現金流量(註)：				
現金及約當現金之淨增(減)	-5,201	-3,369	-1,832	--

附註：現金流量係採現金及約當現金基礎，包括現金及自投資日起3個月內到期或清償之債權證券。

本 頁 空 白

業務計畫及預算概要

臺北市地方教育發展基金 – 臺北市立百齡高級中學

業務計畫及預算概要

中華民國 112 年度

壹、基金概況

一、設立宗旨及願景：

- (一) 本校遵照憲法第 158 條及 160 條規定，教育文化應發展國民之民族精神、自治精神，國民道德與健全體格、科學及生活智能，以培養八大學習領域及十大基本能力。
- (二) 本校自 91 年度起依教育經費編列與管理法第 13 條規定設置「臺北市地方教育發展基金」，以促進教育健全發展，提昇教育經費運用績效。
- (三) 本校以成就每個百齡人做最好的自己，以「成為一所提供多元舞臺，激發學生潛能的優質學校」為願景，啟發學生認知體驗、悅納自己、熱愛生命、尊重他人、自主負責、規劃生涯、能思能言、接軌世界，達到「深耕品格發展、蘊育自主學習、強化思考表達、開拓國際視野」的目標。

二、施政重點：

- (一) 開啟多元智慧：尊重每個學生獨特的個性，以多元智慧的觀點協助他找到生命的亮點，肯定天生我才必有用，能知於學，樂於學。
- (二) 培養生活能力：培養學生帶得走的公民關鍵能力，強化自我管理、閱讀理解、理性批判、問題解決、奉獻服務、溝通表達等核心素養。
- (三) 蘊育人文情懷：在溫馨開放的校園文化中，孕育人文情懷，學會尊重、包容；建構生命的價值、完成人性的開展。
- (四) 建置溫馨民主的校園文化：
 1. 以參與式管理、落實行政、教師會、家長會三者的良性互動。
 2. 以學生第一，教學優先的觀念提昇行政服務效率。
 3. 放下威權心態，開啟校園民主之風氣。
- (五) 推動適性教學：
 1. 落實校本課程理念，採多元化、活潑化的教學及評量。
 2. 運用校內、外資源，加強多元學習能力。
 3. 關懷相對弱勢學生之教學及輔導。
 4. 推動行動學習，充實學生運用資訊之知能，並提昇教師運用學習載具教學之能力。
- (六) 辦理發展性的訓輔活動：

業務計畫及預算概要

中華民國 112 年度

1. 辦理各項活動、競賽及展演。
2. 推動校內外學習服務。
3. 發展績優社團及校隊，如國樂、管樂、合唱、樂儀隊、童軍等。
4. 加強新興領域教育的辦理，並融入各科教學以收成效。

(七) 辦理特色課程：

1. 配合十二年國民基本教育，發展特色課程，透過特色課程之實施，達成適性揚才之目的。
2. 透過教師專業發展及學校資源統整，改變教師教學方式及學生學習模式，永續精進發展特色課程。

三、組織概況：

本校設置校長 1 人，綜理全校校務，下設教務處、學生事務處、總務處、輔導室、圖書館、研究發展處、會計室及人事室等單位。

內部分層業務如下：

(一) 教務處：秉承校長之命，辦理全校教務事項。

1. 教學組：掌理課程編排、課業考查、教學研究及教學指導等事項。
2. 註冊組：掌理註冊、編班、轉學、休學及成績考查等有關學籍事項。
3. 設備組：掌理教學設備計畫之擬定、用具之管理、保管等事項。
4. 實驗研究組：辦理教師專業發展評鑑、教學輔導制度、學生海外體驗學習活動等事項。

(二) 學生事務處：秉承校長之命，辦理全校學生事務事項。

1. 訓育組：掌理學生社團活動，學生服務學習、校外競賽、國際教育旅行等，指導社聯會學生自治團體，引導學生多元發展。
2. 生活輔導組：重視生活輔導之技巧與方法，加強道德教育與法律常識教育以落實全方位人格教育為目標。
3. 衛生組：重視校園環境之整理與美化，配合宣導實施防災意識、環保教育與人口教育。
4. 生活教育組：掌理國中部學生校內外生活管理及教育等事項。
5. 體育組：加強學生體能訓練，重視團隊合作精神與良好運動風度之養成。

(三) 總務處：秉承校長之命，辦理全校總務事項。

業務計畫及預算概要

中華民國 112 年度

1.庶務組：辦理校舍場地佈置及環境美化，監督校舍建築及整修，財物購買保管及分配等事項。

2.出納組：辦理現金、票據、契約之保管等收支移轉等事項。

3.文書組：辦理公文收發登記與典守學校印信，撰擬繕校及檔案保管等事項。

(四) 輔導室：秉承校長之命，視學生身心狀況及需求提供發展性輔導，介入性輔導或處理性輔導，並掌理學生輔導與諮商，實施適性生涯輔導等事項。

1.輔導組：掌理學生心理輔導諮商及個案管理工作等事項。

2.資料組：掌理學生心理測驗、輔導資料建立及運用等事項。

3.特殊教育組：掌理特教學生特殊需求之安排，包括資源班之入班教學輔導等個別化教育計畫等事項。

4.美術組：掌理美術資優學生輔導業務等事項。

(五) 圖書館：秉承校長之命，辦理圖書分類編目、自動化作業系統維護，參考諮詢服務，推動圖書館利用教育及資訊融入教學、校園網路管理等事項。

讀者服務組：辦理各項閱讀推廣、圖書館利用教育、國際教育等業務。

(六) 研究發展處：秉承校長之命，辦理專案申請、教師專業發展方案推動、行動研究專業推動等事項。

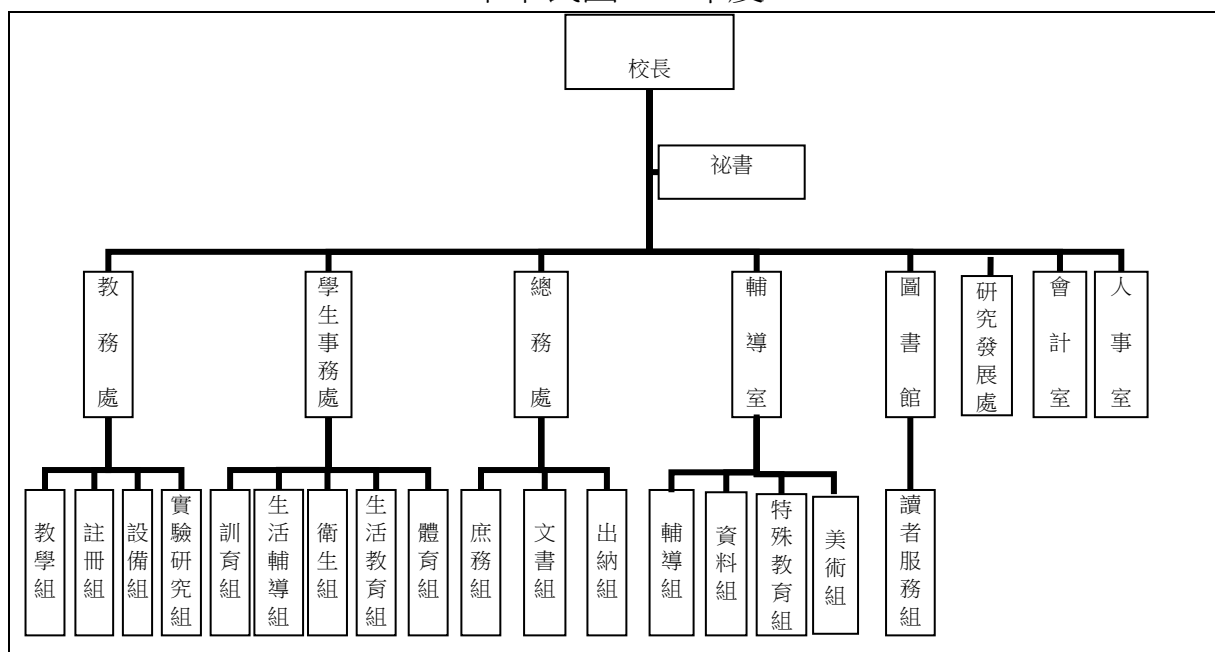
(七) 會計室：秉承上級主計機關之監督與指導，並受校長之指揮，依法辦理歲計、會計、統計等事項。

(八) 人事室：秉承上級人事機關之監督與指導，並受校長之指揮，依法辦理人事管理查核等事項。

臺北市地方教育發展基金 - 臺北市立百齡高級中學

業務計畫及預算概要

中華民國 112 年度



四、基金歸類及屬性：

本校地方教育發展基金依據教育經費編列與管理法第 13 條規定設置，本基金為預算法第 4 條第 1 項第 2 款第 5 目所定之特別收入基金，以本府教育局為管理機關。

貳、業務計畫

一、基金來源：

單位：新臺幣千元

業務計畫	本年度預算數	實施內容
勞務收入	254	本年度預計辦理 2 學期教科書採購收取之作業管理費、暑期游泳訓練班學生票、體育班甄選報名費及教師甄選報名費等收入。
財產收入	1,004	本年度預計辦理員生消費合作社房地使用費收入、財產報廢變賣之殘值收入、教職員工停車收入、校園場地開放收入等。
政府撥入收入	297,356	本年度預計由公庫撥入數。
教學收入	16,105	本年度預計收取學生之學費、雜費、電腦使用費、學習輔導費、重修學分費等收入。
其他收入	617	本年度預計收取各界捐款收入、數位學生證補卡及廠商履約逾期罰款等收入。

臺北市地方教育發展基金－臺北市立百齡高級中學

業務計畫及預算概要

中華民國 112 年度

二、基金用途：

單位：新臺幣千元

業務計畫	本年度預算數	實施內容
高中及高職教育計畫	304,015	本年度預計辦理教學事項為： 1. 各項教學、學生事務、圖書及輔導等業務。 2. 新購工藝、自然、社會、圖書等各科教學用品，充實各科教材及用具。 3. 革新教學方法，提高教學效能。 4. 辦理暑期泳訓班、教師甄選、指定活動等項目。
一般行政管理計畫	3,405	本年度預計辦理事項為： 1. 綜理學校總務、人事、會計等業務。 2. 配合校務推動行政處室支援工作，進而增進校務運作。
建築及設備計畫	13,117	本年度預計辦理事項為： 1. 購置各學科教學課程所需教學設備。 2. 辦理三樓會議室暨多功能學習空間整修工程、活動中心空調專案。

參、預算概要

一、基金來源及用途之預計：

(一) 本年度基金來源：

服務收入 25 萬 4 千元、財產處分收入 21 千元、其他財產收入 98 萬 3 千元、公庫撥款收入 2 億 9,735 萬 6 千元、學雜費收入 1,610 萬 5 千元、受贈收入 33 萬 7 千元、雜項收入 28 萬元，本年度基金來源 3 億 1,483 萬 6 千元，較上年度預算數 3 億 1,109 萬 3 千元，增加 424 萬 3 千元，約 1.36%，主要係公庫撥款收入增加所致。

(二) 本年度基金用途：

高中及高職教育計畫 3 億 401 萬 5 千元，一般行政管理計畫 340 萬 5 千元，建築及設備計畫 1,311 萬 7 千元，本年度基金用途 3 億 2,053 萬 7 千元，較上年度預算數 3 億 1,446 萬 2 千元，增加 607 萬 5 千元，約 1.93%，主要係用人費用增加所致。

臺北市地方教育發展基金 - 臺北市立百齡高級中學
業務計畫及預算概要

中華民國 112 年度

二、基金餘絀之預計：

本年度基金來源及用途相抵後，差短 520 萬 1 千元，較上年度預算數差短 336 萬 9 千元，增加 183 萬 2 千元，將移用以前基金餘額支應。

三、現金流量之預計：

本年度業務活動淨現金流出 520 萬 1 千元。

四、補辦預算事項：詳補辦預算明細表

(一) 固定資產之建設改良擴充 164 萬 3 千元

- 1.110 年度教育部補助各級學校約用運動防護人員巡迴服務計畫 8 萬 4 千元。
- 2.110 年度為供本校師生教學與製作學習歷程檔案上傳，確實需要辦理新購，且具急迫及必要性，由高中及高職教育計畫項下移列固定資產 2 萬 3 千元。
- 3.110 年度教育部補助高中優質化輔助方案計畫 35 萬 2 千元。
- 4.110 年度教育部補助高級中等以下學校藝術才能班教學設備經費 9 萬 6,434 元，學校自籌款由教育局學校設施改善準備補助 7 萬 2,566 元，共計 16 萬 9 千元。
- 5.110 年度為專科教室建構數位教學環境需要，且具急迫及必要性，由高中及高職教育計畫項下移列固定資產 12 萬 4 千元。
- 6.110 年度教育部補助公立高級中等以下學校電力系統改善暨冷氣裝設工程工管費，內屬設備部分移列固定資產 11 萬 4 千元。
- 7.110 年度為雙語課程暨其他遠距教育需要，且具急迫及必要性，由基金餘額項下支應 8 萬 9 千元。
- 8.110 年度教育局補助行動學習智慧教學計畫 9 萬 6 千元。
- 9.110 年度為家政教室教學需求，且具急迫及必要性，由高中及高職教育計畫項下移列固定資產 2 萬元。
- 10.111 年度教育部補助高中優質化輔助方案計畫 54 萬元。
- 11.111 年度原列遞延修繕房屋建築支出，校園優質化工程之工程管理費，內屬設備部分移列固定資產 3 萬 2 千元。

肆、以前年度計畫實施成果概述：

臺北市地方教育發展基金 - 臺北市立百齡高級中學

業務計畫及預算概要

中華民國 112 年度

一、前（110）年度計畫實施成果概述：

業務計畫	實施概況	實施成果
勞務收入	本年度預計辦理 2 學期教科書採購收取之作業管理費、暑期游泳訓練班學生票、體育班甄選報名費及教師甄選報名費等收入。	本年度已收取 2 學期教科書作業管理費計 20 萬 1 千元、體育班甄選報名費 2 萬 5 千元及教師甄選報名費 1 萬 5 千元等。
財產收入	本年度預計辦理員生消費合作社房地使用費收入、財產報廢變賣之殘值收入、教職員工停車收入、校園場地開放收入等。	本年度已收取員生消費合作社房地使用費收入 1 萬 5 千元、財產報廢變賣之殘值收入 6 萬元、教職員工停車收入 27 萬 6 千元、校園場地開放收入 49 萬 7 千元等。
政府撥入收入	本年度預計由公庫撥入數。	本年度已收取公庫撥入數 2 億 9,925 萬 3 千元及教育部之補助計畫 513 萬 4 千元。
教學收入	本年度預計收取學生之學費、雜費、電腦使用費、學習輔導費、重修學分費等收入。	本年度已收取學生之學費、雜費、電腦使用費、學習輔導費、重修學分費等收入 1,707 萬 6 千元。
其他收入	本年度預計收取各界捐款收入、數位學生證補卡及廠商履約逾期罰款等收入。	本年度已接受各界捐款收入 94 萬 7 千元、數位學生證補卡及廠商履約逾期罰款等收入 6 萬 2 千元。
高中及高職教育計畫	本年度預計辦理教學事項為： 1. 各項教學、學生事務、圖書及輔導等業務。 2. 新購工藝、自然、社會、圖書等各科教學用品，充實各科教材及用具。 3. 辦理暑期泳訓班、教師甄選、指定活動等項目。	合理有效分配與運用本校財源，並使各處室在有限資源下辦理各項教學、學生事務、圖書、輔導業務及指定活動等項目，達成預期目標。
一般行政管理計畫	本年度預計辦理事項為： 1. 綜理學校總務、人事、	綜理學校總務、人事、會計等業務，並配合校務推

臺北市地方教育發展基金 - 臺北市立百齡高級中學

業務計畫及預算概要

中華民國 112 年度

	會計等業務。 2. 配合校務推動行政處室支援工作，進而增進校務運作。	動行政處室支援工作，進而增進校務運作，達成預期目標。
建築及設備計畫	本年度預計辦理事項為： 1. 購置各學科教學課程所需教學設備。 2. 辦理專科教室改善工程。	1. 購置各學科教學課程所需教學設備。 2. 辦理專科教室改善工程。

二、上年度已過期間（111 年 1 月 1 日至 5 月 31 日止）計畫實施成果概述：

業務計畫	實施概況	實施成果
勞務收入	本年度截至 5 月 31 日止預計辦理 1 學期教科書採購收取之作業管理費、暑期游泳訓練班學生票、體育班甄選報名費及教師甄選報名費等收入。	本年度截至 5 月 31 日止已收取 1 學期教科書作業管理費計 12 萬 4 千元、收取體育班甄選報名費 2 萬 3 千元及教師甄選報名費 6 千元等。
財產收入	本年度截至 5 月 31 日止預計辦理員生消費合作社房地使用費收入、財產報廢變賣之殘值收入、教職員工停車收入、校園場地開放收入等。	本年度截至 5 月 31 日止已收取員生消費合作社房地使用費收入 2 萬 7 千元、財產報廢變賣之殘值收入 3 萬 5 千元、教職員工停車收入 2 萬元、校園場地開放收入 22 萬 9 千元等。
政府撥入收入	本年度截至 5 月 31 日止預計公庫撥入數。	本年度截至 5 月 31 日止已收取公庫撥入數 1 億 4,150 萬元及教育部之補助計畫 201 萬元。
教學收入	本年度截至 5 月 31 日止預計收取學生之 1 學期本年度預計收取學生之學費、雜費、電腦使用費、學習輔導費、重修學分費等收入。	本年度截至 5 月 31 日止已收取學生 1 學期學費、雜費、電腦使用費、學習輔導費、重修學分費等收入 754 萬 6 千元。
其他收入	本年度截至 5 月 31 日止預計收取各界捐款收入、數位學生證補卡及廠商履約	本年度截至 5 月 31 日止已接受各界捐款收入 10 萬 6 千元、數位學生證補卡及

臺北市地方教育發展基金 - 臺北市立百齡高級中學

業務計畫及預算概要

中華民國 112 年度

		逾期罰款等收入。	廠商履約逾期罰款等收入 5 萬 6 千元。
高中及高職教育計畫	本年度截至 5 月 31 日止預計辦理教學事項為： 1. 各項教學、學生事務、圖書及輔導等業務。 2. 新購工藝、自然、社會、圖書等各科教學用品，充實各科教材及用具。 3. 辦理教師甄選、指定活動等項目。		合理有效分配與運用本校財源，並使各處室在有限資源下持續辦理各項教學、學生事務、圖書、輔導業務及指定活動等項目，以達成預期目標。
一般行政管理計畫	本年度截至 5 月 31 日止預計辦理事項為： 1. 綜理學校總務、人事、會計等業務。 2. 配合校務推動行政處室支援工作，進而增進校務運作。		持續辦理學校總務、人事、會計等業務，並配合校務推動行政處室支援工作，進而增進校務運作，以達成預期目標。
建築及設備計畫	本年度截至 5 月 31 日止預計辦理事項為： 1. 購置各學科教學課程所需教學設備招標作業。 2. 辦理校園優質化工程之建築師及工程招標作業。		1.購置各學科教學課程所需教學設備招標作業。 2.辦理校園優質化工程之建築師及工程招標作業。

臺北市地方教育發展基金－臺北市立百齡高級中學

補辦預算明細表

中華民國112年度

單位：新臺幣元

項 目	金額	辦理年度	說 明
合計	1,643,000		
固定資產之建設改良擴充	1,643,000		
購置機械及設備	1,024,000	110	
水墨工作桌	169,000		教育部補助高級中等以下學校中小學藝術才能班教學設備經費96,434元，學校自籌72,566元，所需經費擬由教育局學校設施改善準備，補助藝術才能班教學設備計畫，內屬設備部分移列固定資產。
上下肢加壓循環機	84,000		教育部補助各級學校約用運動防護人員巡迴服務計畫經費。
筆記型電腦(14吋、Core i5)	104,000		教育部補助110學年度高中優質化補助方案經費。
86吋大型數位觸控液晶顯示器(含安裝設定)	248,000		教育部補助110學年度高中優質化補助方案經費。
自動追蹤攝影機	62,000		為雙語課程暨其他遠距教育需求，確實需要新購，且具急迫及必要性，所需經費擬由本校基金餘額支應。
平板電腦(10.2吋含保護套)	96,000		教育局補助行動學習智慧教學計畫，急需購置平板電腦，所需經費擬由教育局基金餘額支應。
86吋大型數位觸控液晶顯示器(含安裝設定)	124,000		為專科教室建構數位教學環境，提升教學效能與品質，確實需要辦理新購，且具急迫及必要性，所需經費擬控留本校高中及高職教育計畫-設備零件支應。
多功雙面雷射複合機	23,000		為供本校師生教學與製作學習歷程檔案上傳，確實需要辦理新購，且具急迫及必要性，所需經費擬控留本校高中及高職教育計畫-設備零件支應。
平板電腦(含專用鍵盤)	84,000		教育部補助公立高級中等以下學校電力系統改善暨冷氣裝設工程工管費，內屬設備部分移列固定資產。
筆記型電腦	30,000		教育部補助公立高級中等以下學校電力系統改善暨冷氣裝設工程工管費，內屬設備部分移列固定資產。
購置交通及運輸設備	27,000	110	
會議揚聲器(含喇叭麥克風組合、2顆1組擴充麥克風)	27,000		為雙語課程暨其他遠距教育需求，確實需要新購，且具急迫及必要性，所需經費擬由本校基金餘額支應。
購置雜項設備	20,000	110	
變頻電冰箱(579公升)	20,000		為家政教室教學需求，確實需要汰舊換新，且具急迫及必要性，所需經費擬控留本校高中及高職教育計畫-設備零件支應。
購置機械及設備	572,000	111	
平板電腦(10.5吋、Intel Pentium Gold 處理器 4425Y)	522,000		教育部補助110學年度高中優質化補助方案經費。
5G無線網路分享器	18,000		教育部補助110學年度高中優質化補助方案經費。
移動式微型投影機	16,000		為校園優質化工程工地實地勘查及走察移動式簡報用，原列遞延修繕房屋建築支出-校園優質化工程之工程管理費，內屬設備部分移列固定資產。
監視器主機	16,000		為校園優質化工程施工區域監視用，原列遞延修繕房屋建築支出-校園優質化工程之工程管理費，內屬設備部分移列固定資產。

備註：各基金依預算法第88條規定補辦預算，應確係不及編入年度預算，且因經營環境發生重大變遷或正常業務(含執行中央補助款項目)之確實需要，並經主管機關核轉本府核准先行辦理者；不具急迫性之事項，仍應儘可能納入預算辦理。

預算主要表

臺北市地方教育發展基金－臺北市立百齡高級中學

基金來源、用途及餘絀預計表

中華民國112年度

單位：新臺幣千元

前年度決算數	項 目	本年度預算數	上年度預算數	比較增減（－）
323,562	基金來源	315,336	311,093	4,243
241	勞務收入	254	254	
241	服務收入	254	254	
848	財產收入	1,004	970	34
60	財產處分收入	21	1	20
788	其他財產收入	983	969	14
304,387	政府撥入收入	297,356	291,173	6,183
299,253	公庫撥款收入	297,356	291,173	6,183
5,134	政府其他撥入收入			
17,076	教學收入	16,105	18,179	-2,074
17,076	學雜費收入	16,105	18,179	-2,074
1,009	其他收入	617	517	100
947	受贈收入	337	337	
62	雜項收入	280	180	100
320,945	基金用途	320,537	314,462	6,075
294,349	高中及高職教育計畫	304,015	293,928	10,087
2,722	一般行政管理計畫	3,405	3,436	-31
23,874	建築及設備計畫	13,117	17,098	-3,981
2,617	本期賸餘(短絀)	-5,201	-3,369	-1,832
14,742	期初基金餘額	13,990	9,697	4,293
17,359	期末基金餘額	8,789	6,328	2,461

註：前年度決算數細數之和與總數或略有出入，係四捨五入關係，以下各表同。

臺北市地方教育發展基金－臺北市立百齡高級中學

現金流量預計表

中華民國112年度

單位：新臺幣千元

項 目	本 預	年 算	度 數	說 明
業務活動之現金流量				
本期賸餘(短絀)			-5,201	
業務活動之淨現金流入(流出)			-5,201	
其他活動之現金流量				
其他活動之淨現金流入(流出)				
現金及約當現金之淨增(淨減)			-5,201	
期初現金及約當現金			34,878	
期末現金及約當現金			29,677	

註：本表係採現金及約當現金基礎，包括現金及自投資日起3個月內到期或清償之債權證券。

預算明細表

臺北市地方教育發展基金－臺北市立百齡高級中學

基金來源－服務收入明細表

中華民國112年度

單位：新臺幣元

科 目	單 位	本 年 度 預 算 數			說 明
		數量 業務量	利(費)率	金 額	
合計				254,000	
服務收入				254,000	較上年度預算數254,000元，無增減。
	年	1	25,500	25,500	學生甄選報名費收入(收支對列)。
	人、學期	50x2	300	30,000	教師甄選報名費收入。
	人	30	700	21,000	暑期游泳訓練班學生票收入(預計人數54人-無游泳池學校學生免費24人=30人)(收支對列)。
	學期	2	88,750	177,500	教科書作業管理費收入(收支對列)。

臺北市地方教育發展基金－臺北市立百齡高級中學

基金來源－財產處分收入明細表

中華民國112年度

單位：新臺幣元

科 目	單位	本 年 度 預 算 數			說 明
		數量 業務量	利(費)率	金 額	
合計				21,000	
財產處分收入	年	1	21,000	21,000	較上年度預算數1,000元，增加20,000元。 財產報廢殘值收入。

臺北市地方教育發展基金－臺北市立百齡高級中學

基金來源－其他財產收入明細表

中華民國112年度

單位：新臺幣元

科 目	單位	本 年 度 預 算 數			說 明
		數量 業務量	利(費)率	金 額	
合計				983,000	
其他財產收入				983,000	較上年度預算數969,000元，增加14,000元。
	年	1	27,000	27,000	員生消費合作社房地使用費收入。
	年	1	726,000	726,000	校園場地開放收入(收支對列)。
	年	1	230,000	230,000	教職員工停車收入(收支對列)(新增)。

臺北市地方教育發展基金－臺北市立百齡高級中學

基金來源－公庫撥款收入明細表

中華民國112年度

單位：新臺幣元

科 目	單位	本 年 度 預 算 數			說 明
		數量 業務量	利(費)率	金 額	
合計				297,356,000	
公庫撥款收入	年	1	297,356,000	297,356,000	較上年度預算數291,173,000元，增加6,183,000元。 市府補助款。
				297,356,000	

臺北市地方教育發展基金－臺北市立百齡高級中學

基金來源－學雜費收入明細表

中華民國112年度

單位：新臺幣元

科 目	單位	本 年 度 預 算 數			說 明
		數量 業務量	利(費)率	金 額	
合計				16,105,000	
學雜費收入				16,105,000	較上年度預算數18,179,000元，減少2,074,000元。
	年	1	621,440	621,440	重修學分費收入(收支對列)。
	人、學期	255x1	1,740	443,700	112學年第1學期高二及高三社會組雜費收入預估學生271人，減免16人(收支對列)。
	人、學期	279x1	2,060	574,740	112學年第1學期高二及高三自然組雜費收入預估學生306人，減免27人(收支對列)。
	人、學期	294x1	1,820	535,080	112學年第1學期高一雜費收入預估學生319人，減免25人(收支對列)。
	人、學期	876x1	6,240	5,466,240	112學年度第1學期高中部學費收入預估學生944人，減免68人。
	人、學期	254x1	1,740	441,960	111學年第2學期高二及高三社會組雜費收入預估學生271人，減免17人(收支對列)。
	人、學期	287x1	2,060	591,220	111學年第2學期高二及高三自然組雜費收入預估學生306人，減免19人(收支對列)。
	人、學期	294x1	1,820	535,080	111學年第2學期高一雜費收入預估學生319人，減免25人(收支對列)。
	人、學期	883x1	6,240	5,509,920	111學年度第2學期高中部學費收入預估學生944人，減免61人。
	人、學期	159x1	380	60,420	111學年度第2學期電腦使用費收入(收支對列)。
	人、學期	160x1	380	60,800	112學年度第1學期電腦使用費收入(收支對列)。
	年	1	1,264,400	1,264,400	學習輔導費收入(收支對列)。

臺北市地方教育發展基金－臺北市立百齡高級中學

基金來源－受贈收入明細表

中華民國112年度

單位：新臺幣元

科 目	單 位	本 年 度 預 算 數			說 明
		數 量 業 務 量	利(費)率	金 額	
合計				337,000	
受贈收入				337,000	較上年度預算數337,000元，無增減。
	年	1	210,000	210,000	指定用途捐款收入(收支對列)。
	年	1	127,000	127,000	未指定用途捐款收入。

臺北市地方教育發展基金－臺北市立百齡高級中學

基金來源－雜項收入明細表

中華民國112年度

單位：新臺幣元

科 目	單 位	本 年 度 預 算 數			說 明
		數 量 業 務 量	利(費)率	金 額	
合計				280,000	
雜項收入				280,000	較上年度預算數180,000元，增加100,000元。 數位學生證補卡及刷卡簡訊發送服務收入。 廠商逾期履約罰款等其他雜項收入。
	年	1	30,000	30,000	
	年	1	250,000	250,000	

臺北市地方教育發展基金－臺北市立百齡高級中學

基金用途－高中及高職教育計畫明細表

中華民國112年度

單位：新臺幣元

前年度 決算數	上年度 預算數	科 目	本 年 度 預 算 數	說 明
294,349,154	293,928,000	合 計	304,015,000	
274,369,026	273,561,000	用人費用	280,701,000	
161,174,071	163,428,000	正式員額薪資	167,088,000	較上年度預算數163,428,000元，增加3,660,000元。
160,150,498	162,684,000	職員薪金	166,344,000	
			138,576,000	教職員152人薪金(詳用人費用彙計表)(含教育部補助導師費300,000元及教育部補助專任輔導教師1,280,000元)。
			20,628,000	特教班教師23人薪金(詳用人費用彙計表)(含教育部補助導師費132,000元)。
			7,140,000	體育班教師8人薪金(詳用人費用彙計表)。
1,023,573	744,000	工員工資	744,000	工員2人工資(詳用人費用彙計表)。
9,814,513	11,566,812	聘僱及兼職人員薪資	11,733,456	較上年度預算數11,566,812元，增加166,644元。
1,128,312	1,292,892	聘用人員薪金	1,855,536	
			1,125,288	專任學務創新人力人員2人薪金(詳聘用及約僱人員明細表)。
			730,248	專任輔導人員1人薪金(詳聘用及約僱人員明細表)(教育部補助680,000元)。
8,686,201	10,273,920	兼職人員酬金	9,877,920	
			194,400	依高級中等學校體育班課程綱要規定，於寒、暑假開設競技專項運動綜合訓練編列鐘點費，3班*162節*400元。
			57,600	補助調整授課鐘點費之外聘教師勞、健保及勞退費用(教育部補助款)。
			576,000	補助調整授課特教教師鐘點費，20人*2節*40週*360元(教育部補助款)。
			554,400	教師代課鐘點費，本校編制專任教師總人數61人，按9分之1計，編列7人，每人18節11月，總節數7人x18節x11月=1,386節，每節400元(高中部)。
			1,699,200	補助調整教師授課鐘點費，59人*2節*40週*360元(教育部補助款)。
			169,920	補助調整授課鐘點費之外聘教師勞、健保及勞退費用(教育部補助款)。
			6,072,000	兼課鐘點費：1、依課程標準規定每週課程

臺北市地方教育發展基金－臺北市立百齡高級中學

基金用途－高中及高職教育計畫明細表

中華民國112年度

單位：新臺幣元

前年度 決算數	上年度 預算數	科 目	本 年 度 預 算 數	說 明
				時數2,146節。2、現有教師依標準規定每週授課時數1,801節。3.每週超時授課及兼課總時數345節。4.總節數345節*4週*11月=15,180節，每節400元。
			554,400	教師代課鐘點費，本校編制教師總人數70人，按9分之1計，編列7人，每人220節，總節數7人x220節=1,540節，每節360元(國中部)。
2,261,621	2,410,200	超時工作報酬	2,557,156	較上年度預算數2,410,200元，增加146,956元。
				。
2,195,621	2,338,200	加班費	2,509,156	
			16,650	國中部教職員各項業務加班費。
			102,860	高中部教職員各項業務加班費(收支對列)。
			86,400	不休假出勤加班費。
			8,510	美術班教師各項業務加班費(美術班班級業務費)。
			1,850	特教班教師各項業務加班費(特教班班級業務費)。
			2,035	國中身心障礙資源班教師各項業務加班費(特教班班級業務費)。
			1,850	高中身心障礙資源班教師各項業務加班費(特教班班級業務費)。
			1,761,402	不休假出勤加班費。
			59,734	不休假出勤加班費。
			14,800	專任輔導人員逾時加班費。
			1,850	課後社團活動工作人員逾時加班費。
			6,660	教師甄選工作人員加班費。
			3,145	美術班聯合成果展工作人員加班費。
			86,395	十二年就學鑑定安置工作逾時加班費。
			6,475	體育績優生甄選工作人員加班費(收支對列)。
				。
			76,960	校園場地開放管理人員加班費(收支對列)。
			12,580	教科書發放整理工作人員加班費(收支對列)。
				。
			209,050	課業輔導各項業務加班費(收支對列)。
			49,950	重修學分各項業務加班費(收支對列)。

臺北市地方教育發展基金－臺北市立百齡高級中學

基金用途－高中及高職教育計畫明細表

中華民國112年度

單位：新臺幣元

前年度 決算數	上年度 預算數	科 目	本 年 度 預 算 數	說 明
66,000	72,000	值班費	48,000	教官值班費，2人*12月*2,000元。
38,661,333	33,646,112	獎金	34,436,943	較上年度預算數33,646,112元，增加790,831元。
18,332,841	13,056,000	考績獎金	13,319,000	1,719,000 依考績法規定核發之獎金。 11,488,000 依考績法規定核發之獎金。 112,000 依考績法規定核發之獎金。
20,328,492	20,590,112	年終獎金	21,117,943	140,662 專任學務創新人力人員依規定於年節加發之獎金。 17,415,000 依規定於年節加發之獎金。 2,578,500 依規定於年節加發之獎金。 892,500 依規定於年節加發之獎金。 91,281 專任輔導人員依規定於年節加發之獎金。
40,643,558	43,126,200	退休及卹償金	44,287,044	較上年度預算數43,126,200元，增加1,160,844元。
40,517,828	43,066,680	職員退休及離職金	44,227,524	776,880 提撥退撫基金。 25,538,940 退休人員月退休金，76人*27,351元*12月=24,944,112元；退休遺族遺屬年金(月撫慰金)，3人*16,523元*12月=594,828元；合計25,538,940元。 43,812 專任輔導人員提撥離職儲金。 67,512 專任學務創新人力人員提撥離職儲金。
125,730	59,520	工員退休及離職金	59,520	15,483,780 提撥退撫基金。 2,316,600 提撥退撫基金。 59,520 提撥勞工退休準備金。
21,813,930	19,383,676	福利費	20,598,401	較上年度預算數19,383,676元，增加1,214,725元。
16,454,122	14,519,292	分擔員工保險費	14,701,848	1,784,148 分擔公保、勞保、健保費。 147,984 專任學務創新人力人員分擔勞保、健保費。 12,062,640 分擔公保、勞保、健保費。 96,048 專任輔導人員分擔勞保、健保費。

臺北市地方教育發展基金－臺北市立百齡高級中學

基金用途－高中及高職教育計畫明細表

中華民國112年度

單位：新臺幣元

前年度 決算數	上年度 預算數	科 目	本 年 度 預 算 數	說 明
			611,028	分擔公保、勞保、健保費。
323,600	425,600	傷病醫藥費	790,100	
			15,600	職業安全衛生健康檢查經費，13人*1,200元。
			608,000	教職員健康檢查補助費，38人*16,000元。
			166,500	教職員健康檢查補助費，37人*4,500元。
1,518,302	1,859,256	員工通勤交通費	1,794,996	
			183,456	員工上下班交通費，13人*12月*1,176元。
			105,840	員工上下班交通費，14人*12月*630元。
			30,240	專任學務創新人力人員上下班交通費，2人*12月*1,260元。
			30,240	教官上下班交通費，2人*12月*1,260元。
			781,200	教師上下班交通費，62人*10月*1,260元。
			434,700	教師上下班交通費，69人*10月*630元。
			31,500	教師上下班交通費，5人*10月*630元。
			37,800	教師上下班交通費，3人*10月*1,260元。
			144,900	教師上下班交通費，23人*10月*630元。
			15,120	專任輔導人員上下班交通費，1人*12月*1,260元。
3,517,906	2,579,528	其他福利費	3,311,457	
			16,000	專任輔導人員休假旅遊補助費。
			32,000	休假旅遊補助費。
			48,000	休假旅遊補助費。
			379,800	喪葬補助費，2人*5月*37,980元。
			130,520	結婚補助費，2人*2月*32,630元。
			1,807,137	子女教育補助費。
			66,000	退休人員三節慰問金，11人*6,000元。
			32,000	專任學務創新人力人員休假旅遊補助費。
			800,000	休假旅遊補助費。
11,467,787	11,985,000	服務費用	12,911,000	
2,767,983	3,752,486	水電費	3,675,605	較上年度預算數3,752,486元，減少76,881元。
				。
2,122,864	3,041,000	工作場所電費	2,979,461	
			381,184	學生在校作息時間內使用冷氣設備電費，

臺北市地方教育發展基金－臺北市立百齡高級中學

基金用途－高中及高職教育計畫明細表

中華民國112年度

單位：新臺幣元

前年度 決算數	上年度 預算數	科 目	本 年 度 預 算 數	說 明
				32班*11,912元(新增)。
			2,504,005	班級電費。
			10,000	游泳池電費(國中部游泳池水電清潔維護費)。
			40,352	課業輔導電費(收支對列)。
			43,920	重修學分電費(收支對列)。
306,144	350,568	工作場所水費	304,144	水費基本費。
338,975	360,918	氣體費	392,000	
			390,000	游泳池溫水設施瓦斯燃料費。
			2,000	溫水游泳池燃料費(國中部游泳池水電清潔維護費)。
214,392	317,440	郵電費	236,598	較上年度預算數317,440元，減少80,842元。
83,366	100,098	郵費	104,598	
			100,098	高中部寄發通知單郵資等費用(收支對列)。
			4,500	十二年就學鑑定安置工作郵寄通知單等郵資。
131,026	217,342	電話費	132,000	高中部行政公務電話費(收支對列)。
333,219	385,818	旅運費	614,668	較上年度預算數385,818元，增加228,850元。
323,509	360,730	國內旅費	356,080	
			9,300	教職員工因公出差旅費(國中部)。
			21,240	教職員工短程車資(高中部)(收支對列)。
			65,100	校外教學隨隊人員出差旅費，14人*3天*1,550元(國中部)。
			178,250	教職員工因公出差旅費，23人*5天*1,550元(高中部)(收支對列)。
			69,750	體育班校外比賽、移地訓練出差旅費，15人*3天*1,550元(體育班業務費)。
			5,040	專任輔導人員短程車資。
			1,200	教職員工短程車資(特教班班級業務費)。
			6,200	教職員工因公出差旅費(特教班班級業務費)。
		國外旅費	233,000	雙聯學制學生暑期赴加拿大修課計畫(出國專案計畫)。
8,130	18,628	貨物運費	18,628	

臺北市地方教育發展基金－臺北市立百齡高級中學

基金用途－高中及高職教育計畫明細表

中華民國112年度

單位：新臺幣元

前年度 決算數	上年度 預算數	科 目	本 年 度 預 算 數	說 明
			2,000	美術班聯合成果展作品運費。
			3,100	國中部參加各種校外活動露營、展覽、慶典等運費。
			13,528	高中部參加各種校外活動露營、展覽、慶典等運費(收支對列)。
1,580	6,460	其他旅運費	6,960	
			6,960	班級自治活動學生參加競賽短程車資。
431,021	336,048	印刷裝訂與廣告費	391,898	較上年度預算數336,048元，增加55,850元。
431,021	336,048	印刷及裝訂費	391,898	
			10,000	高中部輔導活動刊物印製、宣傳資料印製等。
			5,000	國中部輔導活動刊物印製、宣傳資料印製等。
			12,650	運動會邀請卡、信封等。
			15,000	十二年就學鑑定安置工作相關文件等印製費。
			7,000	美術班聯合成果展畫冊、邀卡、海報印製及裝訂。
			40,000	雙聯學制所需海報、文宣等印刷費。
			166,320	高中部影印機使用費，6臺*12月*3,850張*0.6元(收支對列)。
			135,928	高中部印刷教學表冊及其他零星報表(收支對列)。
1,784,143	2,262,555	修理保養及保固費	2,409,074	較上年度預算數2,262,555元，增加146,519元。
527,525	410,916	一般房屋修護費	500,916	
			300,000	國中部校舍、水電及其他雜項修理。
			110,916	高中部校舍、水電及其他雜項修理(收支對列)。
			90,000	停車空間地坪整修、建築物修繕等(收支對列)(新增)。
109,541	237,932	機械及設備修護費	210,532	
			16,150	學生電腦課程用維護費(收支對列)。
			122,382	游泳池設備修理維護費(國中部游泳池水電清潔維護費)。
			72,000	電腦設備維護費(電腦專案計畫)。

臺北市地方教育發展基金－臺北市立百齡高級中學

基金用途－高中及高職教育計畫明細表

中華民國112年度

單位：新臺幣元

前年度 決算數	上年度 預算數	科 目	本 年 度 預 算 數	說 明
1,147,077	1,613,707	雜項設備修護費	1,697,626	59,600 停車管理設備維護(收支對列)(新增)。 500,482 校園場地開放器材維護費(收支對列)。 30,000 各界捐款補助學校各項器材、設備維修(收支對列)。 212,414 課桌椅、工藝器材、節能燈具、及其他各項教育器材等維護(太陽光電發電設備售電回饋)。 235,130 高中部黑板、課桌椅、體育軍訓、工藝器材及其他各項教育器材等維護(收支對列)。 64,000 冷氣設備維護費，32班*2,000元(新增)。 596,000 國中部黑板、課桌椅、體育軍訓、工藝器材及其他各項教育器材等維護。
	2,640	保險費	2,640	較上年度預算數2,640元，無增減。
	2,640	其他保險費	2,640	
			1,800	體育班校外比賽活動學生保險費，60人*30元(體育班業務費)。
			840	暑期游泳訓練班保險費，30人*28元(收支對列)。
2,563,747	1,099,828	一般服務費	1,422,182	較上年度預算數1,099,828元，增加322,354元。
35,480	17,172	佣金、匯費、經理費及手續費	16,176	
			7,104	國中部委託超商代收學雜費手續費，592人*2學期*6元。
			9,072	高中部委託超商代收學雜費手續費，756人*2學期*6元。
555,084	688,656	外包費	688,656	
			423,880	游泳池救生員外包費，1人*10月*42,388元。
			84,776	暑期泳訓班救生員外包費，1人*2月*42,388元。
			180,000	完全中學行政人力勞務外包費。
1,575,183		計時與計件人員酬金	339,350	
			339,350	補助聘用臨時特教教師助理員(新增)。
398,000	394,000	體育活動費	378,000	

臺北市地方教育發展基金－臺北市立百齡高級中學

基金用途－高中及高職教育計畫明細表

中華民國112年度

單位：新臺幣元

前年度決算數	上年度預算數	科 目	本 年 度 預 算 數	說 明
			4,000	文康活動費，本校編列專任學務創新人力人員2人，每人編列2,000元。
			308,000	文康活動費，本校編列教職員152人、工員2人，合計154人，每人編列2,000元。
			2,000	文康活動費，本校編列完全中學行政人力勞務外包人員1人，每人編列2,000元。
			46,000	文康活動費，本校編列教職員23人，每人編列2,000元。
			16,000	文康活動費，本校編列教職員8人，每人編列2,000元。
			2,000	文康活動費，本校編列專任輔導人員1人，每人編列2,000元。
3,373,282	3,828,185	專業服務費	4,158,335	較上年度預算數3,828,185元，增加330,150元。
3,229,982	3,778,520	講課鐘點、稿費、出席審查及查詢費	3,969,870	
			2,000	技職教育、免試及12年國教校園宣導講座鐘點費，1節*2,000元。
			516,000	國中部學習輔導課教師鐘點費，1,032節*500元(收支對列)。
			54,720	國中特殊技藝教育班內聘教師鐘點費，152節*360元。
			60,000	國中特殊技藝教育班外聘教師鐘點費，150節*400元。
			60,000	十二年就學鑑定安置工作鑑輔委員及晤談教師出席費，24人次*2,500元。
			230,000	十二年就學鑑定安置工作晤談教師審查費，2,300件*100元。
			8,000	雙聯學制跨校共備社群外聘教師鐘點費，4節*2,000元。
			800,000	雙聯學制課程內聘教師鐘點費，800節*1,000元。
			275,000	重修學分教師授課及監考鐘點費，500節*550元(收支對列)。
			12,000	新加坡青年學生文化親善訪問團接待講座鐘點費，6節*2,000元。
			15,000	暑期泳訓班教練指導鐘點費，3班*10節*500

臺北市地方教育發展基金－臺北市立百齡高級中學

基金用途－高中及高職教育計畫明細表

中華民國112年度

單位：新臺幣元

前年度決算數	上年度預算數	科 目	本 年 度 預 算 數	說 明
				元(收支對列)。
			392,150	高中部學習輔導課教師鐘點費，713節*550元(收支對列)。
			40,000	各界捐款補助活動講座鐘點費，20節*2,000元(收支對列)。
			2,500	班級自治活動競賽專家學者出席費，1人次*2,500元。
			76,000	班級自治活動及班週會講座鐘點費，38節*2,000元。
			4,000	課後社團活動講座鐘點費，2節*2,000元。
			9,600	校園性別事件調查案撰稿費。
			16,000	性別平等教育宣導活動、校園性別事件行為人性平課程講座鐘點費，8節*2,000元。
			10,000	校園性別事件調查專家出席費，4人次*2,500元。
			4,000	小田園教育體驗學習講座鐘點費，2節*2,000元。
			40,000	專業成長宣導活動講座鐘點費，20節*2,000元。
			4,000	國中適性入學宣導講座鐘點費，2節*2,000元(教育部補助2,000元)。
			112,000	國中部活化教學及新文化新精神講座鐘點費，56節*2,000元。
			32,000	高中輔導活動講座鐘點費，16節*2,000元。
			12,000	國中輔導活動講座鐘點費，6節*2,000元。
			332,000	體育班外聘教練鐘點費，830節*400元(體育班業務費)。
			8,000	體育班活動講座鐘點費，4節*2,000元(體育班業務費)。
			14,400	特教班教學教材編輯費，2班*12月*600元。
			14,400	國中身心障礙資源班教學教材編輯費，2班*12月*600元。
			400,000	高中身心障礙資源班減列教師1人改編列鐘點費。
			21,600	美術班教學教材編輯費，3班*12月*600元。
			320,000	美術班教師授課鐘點費。

臺北市地方教育發展基金－臺北市立百齡高級中學

基金用途－高中及高職教育計畫明細表

中華民國112年度

單位：新臺幣元

前年度決算數	上年度預算數	科 目	本 年 度 預 算 數	說 明
			4,000	高中身心障礙資源班特教宣導外聘國內專家學者鐘點費，2節*2,000元(特教班班級業務費)。
			56,000	分組活動外聘鐘點費，28節*2,000元。
			12,500	學校招標案件專家出席費，5人次*2,500元(收支對列)。
32,000	20,400	委託檢驗(定)試驗認證費	19,200	飲水機水質檢驗費，16臺*1,200元。
55,000	29,265	試務甄選費	29,265	
			14,640	教師甄選試務費用。
			14,625	體育績優生甄選試務費用(收支對列)。
56,300		電腦軟體服務費		
		其他專業服務費	140,000	高中部特約醫護人員臨場服務費(收支對列)(新增)。
4,863,549	4,876,000	材料及用品費	6,490,000	
1,469,558	1,264,747	使用材料費	2,092,542	較上年度預算數1,264,747元，增加827,795元。
1,469,558	1,264,747	設備零件	2,092,542	
			36,250	國中部教學上所需事務用具。
			19,166	高中部家事、烹飪所需炊事、餐飲用具(收支對列)。
			27,668	高中部學校音樂、運動等康樂用具(收支對列)。
			16,154	高中部木工、金工、電工、泥工等勞動生產教學用具(收支對列)。
			42,344	高中部各科教學用影片、標本及其他教學用具等(收支對列)。
			77,852	高中部教學上所需事務用具(收支對列)。
			16,000	國中部活化教學及新文化新精神所需事務用具、教具等。
			15,750	運動會競賽、表演各項用具等。
			2,360	沙箱防塵蓋1組(教務處)(班級設備費移列)(新增)。
			9,495	掃拖機器人1臺(教務處)(班級設備費移列)(新增)。
			3,990	吸塵器1臺(教務處)(班級設備費移列)(新增)。

臺北市地方教育發展基金－臺北市立百齡高級中學

基金用途－高中及高職教育計畫明細表

中華民國112年度

單位：新臺幣元

前年度 決算數	上年度 預算數	科 目	本 年 度 預 算 數	說 明
			33,750	監視攝影機（含佈線安裝設定），5組 *6,750元(總務處)(班級設備費移列)(新增)。
			39,600	雷射切割機雷射管耗材，2組*19,800元(教務 處)(班級設備費移列)(新增)。
			154,700	學生課桌椅，91套*1,700元(總務處)(班級設 備費移列)(新增)。
			201,600	電腦設備維護及管理費，32班*6,300元。
			63,193	教科書費作業管理費購置其他教學需要相 關用具等(收支對列)。
			10,000	課業輔導教學耗材及用具(收支對列)。
			80,000	重修學分購置其他教學需要相關用具等(收 支對列)。
			95,070	學生電腦課程用零組件等(收支對列)。
			60,000	校園場地開放汰換監視攝影機，10臺*6,000 元(收支對列)。
			5,000	小田園教育體驗學習農事體驗器具、烹飪 設備等。
			10,000	國中特殊技藝教育班教學用具。
			19,150	美術班教學所需之各種教具等(美術班教學 材料費)。
			10,600	特教班教學所需之各種教具等(特教班教學 材料費)。
			4,000	中等學校拳擊賽各項用具。
			24,000	中等學校拳擊賽拳擊套，10組*2,400元。
			24,000	中等學校拳擊賽護頭，10個*2,400元。
			990,850	汰換普通教室與專科教室節能風扇，298臺 *3,325元(節能風扇專案移列)(新增)。
3,393,991	3,611,253	用品消耗	4,397,458	較上年度預算數3,611,253元，增加786,205元 。
67,128	301,496	辦公(事務)用品	834,509	
			13,090	美術班教學用文具紙張(美術班班級業務費) 。
			950	高中身心障礙資源班教學用文具紙張(特教 班教學材料費)。
			1,550	特教班教學用文具紙張(特教班教學材料費) 。

臺北市地方教育發展基金－臺北市立百齡高級中學

基金用途－高中及高職教育計畫明細表

中華民國112年度

單位：新臺幣元

前年度決算數	上年度預算數	科 目	本 年 度 預 算 數	說 明
			8,040	國中身心障礙資源班教學用文具紙張(特教班班級業務費)。
			14,105	十二年就學鑑定安置工作會議用文具、檔案夾、紙張等。
			699,000	雙聯學制所需文具、紙張、隨身碟、碳粉匣等。
			9,978	課業輔導教學用紙張、文具、材料等(收支對列)。
			20,000	運動會文具、紙張、簽到簿等。
			29,200	國中部活化教學及新文化新精神文具、紙張等。
			2,400	性別平等教育宣導活動文具紙張材料等。
			20,080	課後社團活動事務用品、器材、文具、海報等。
			16,116	高中部教學用文具紙張、簿冊等(收支對列)。
113,421	145,328	報章雜誌	145,328	
			133,078	高中部訂閱書報雜誌等費用(收支對列)。
			6,000	高中輔導活動書籍教材、刊物等用品。
			6,250	美術班教學訂購書報等(美術班教學材料費)。
61,452	60,670	醫療用品(非醫療院所使用)	58,670	
			41,670	高中部健康中心藥品(收支對列)。
			17,000	國中部健康中心藥品。
3,151,990	3,103,759	其他用品消耗	3,358,951	
			2,440	特教班消毒藥水及衛生清潔用品費(特教班教學材料費)。
			7,240	特教班教學所需之各種材料等(特教班教學材料費)。
			3,400	美術班辦理活動等逾時誤餐餐盒費用，34人次*100元(美術班教學材料費)。
			3,660	美術班消毒藥水及衛生清潔用品費(美術班教學材料費)。
			2,440	國中身心障礙資源班消毒藥水及衛生清潔用品費(特教班教學材料費)。

臺北市地方教育發展基金－臺北市立百齡高級中學

基金用途－高中及高職教育計畫明細表

中華民國112年度

單位：新臺幣元

前年度決算數	上年度預算數	科 目	本 年 度 預 算 數	說 明
			3,600	特教班辦理活動等逾時誤餐餐盒費用，36人次*100元(特教班教學材料費)。
			6,500	國中身心障礙資源班辦理活動等逾時誤餐餐盒費用，65人次*100元(特教班教學材料費)。
			400	高中部身心障礙資源班辦理活動等逾時誤餐餐盒費用，4人次*100元(特教班班級業務費)。
			10,425	國中身心障礙資源班教學活動所需之各種材料及校外教學參訪活動門票等(特教班班級業務費)。
			47,300	國中部消毒藥水及衛生清潔用品費。
			6,500	童軍教育教學用材料等雜支。
			15,500	國中部教職員工因公外出洽辦公務或辦理活動等逾時誤餐餐盒費用，155人次*100元。
			75,200	高中部教職員工因公外出洽辦公務或辦理活動等逾時誤餐餐盒費用，752人次*100元(收支對列)。
			75,000	高中部專用垃圾袋(收支對列)。
			51,600	高中部消毒藥水及衛生清潔用品費(收支對列)。
			728,895	高中部教學用實驗材料、體育、衛生器材、指導活動資料製作、音樂用零星器材配件、工藝、家事材料及其他材料等(收支對列)。
			373,140	國中部教學用實驗材料、體育、衛生器材、指導活動資料製作、音樂用零星器材配件、工藝、家事材料及其他材料等。
			53,500	國中部專用垃圾袋。
			33,000	國中輔導活動適性評量測驗等。
			19,000	高中輔導活動適性評量測驗等。
			14,000	高中輔導活動辦理研習、活動等逾時誤餐餐盒費用，140人次*100元。
			1,600	冬夏令營活動逾時誤餐餐盒費用，16人次*100元。

臺北市地方教育發展基金－臺北市立百齡高級中學

基金用途－高中及高職教育計畫明細表

中華民國112年度

單位：新臺幣元

前年度決算數	上年度預算數	科 目	本 年 度 預 算 數	說 明
			5,000	辦理班級自治活動逾時誤餐餐盒費用，50人次*100元。
			52,070	課後社團活動器材搬運費、社團幹部訓練營旅運門票、燈光音響租借等雜支。
			2,000	課後社團活動辦理活動、研習等逾時誤餐餐盒費用，20人次*100元。
			1,200	性別平等教育宣導活動用品等雜支。
			800	性別平等教育宣導活動研習逾時誤餐餐盒費用，8人次*100元。
			8,700	教師甄選工作人員逾時誤餐餐盒費用，87人次*100元。
			65,000	綠屋頂計畫喬灌木、花苗、種子、培養土、栽種盆、灑水器等園藝資材及植栽費等。
			19,200	國中部活化教學相關會議逾時誤餐餐盒費用，192人次*100元。
			39,600	國中部活化教學及新文化新精神材料、耗材等。
			4,800	運動會籌備會議、辦理活動等逾時誤餐餐盒費用，48人次*100元。
			26,500	運動會帳篷租借、場地佈置雜支等。
			26,450	體育班學生訓練用消耗器材費及參賽報名費等(體育班業務費)。
			56,000	體育班師生參賽逾時誤餐餐盒費用，560人次*100元(體育班業務費)。
			96,018	游泳池消毒用氯粉、清潔用品、止滑墊等耗材(國中部游泳池水電清潔維護費)。
			11,200	課業輔導會議逾時誤餐餐盒費用，112人次*100元(收支對列)。
			75,670	課業輔導課程教學材料、試卷油墨、版紙等耗材(收支對列)。
			2,400	教科書評選會議逾時誤餐餐盒費用，24人次*100元(收支對列)。
			6,000	重修學分會議逾時誤餐餐盒費用，60人次*100元(收支對列)。
			166,570	重修學分課程教學用材料等(收支對列)。

臺北市地方教育發展基金－臺北市立百齡高級中學

基金用途－高中及高職教育計畫明細表

中華民國112年度

單位：新臺幣元

前年度決算數	上年度預算數	科 目	本 年 度 預 算 數	說 明
			28,000	新加坡青年學生文化親善訪問團接待來訪學生書籍、書包、簿本、講義、保險、參觀門票、礦泉水、紀念品、手冊等雜支。
			12,000	新加坡青年學生文化親善訪問團接待來訪學生及工作人員逾時誤餐餐盒費用，120人次*100元。
			66,000	小田園教育體驗學習農事體驗用菜苗、種子、培養土、肥料等園藝資材及雜支。
			11,480	國中生涯發展教育學生生涯檔案用品等。
			1,000	暑期泳訓班雜支(收支對列)。
			4,160	暑期泳訓班教學器材費(收支對列)。
			88,558	校園場地開放環境消毒、游泳池消毒氯粉、設備維修材料、清潔用品等雜支(收支對列)。
			10,000	學生電腦課程用耗材(收支對列)。
			80,400	停車空間及周邊美化、動線調整、清潔、消毒、廢棄物清運等(收支對列)(新增)。
			4,400	體育績優生甄選辦理招生工作等逾時誤餐餐盒費用，44人次*100元(收支對列)。
			15,000	雙聯學制跨校工作會議及說明會等逾時誤餐餐盒費用，150人次*100元。
			681,000	雙聯學制所需場地佈置等雜支。
			700	美術班聯合成果展工作人員逾時誤餐餐盒費用，7人次*100元。
			7,155	美術班聯合成果展材料用品、會場佈置、作品裝裱、說明看板、攝影費等雜支。
			50,000	十二年就學鑑定安置工作會議逾時誤餐餐盒費用，500人次*100元。
			33,280	國中特殊技藝教育班教學用材料等雜支。
			52,300	中等學校拳擊選手保險費、獎狀、獎牌、場地佈置、醫療器材、雜支等。
			14,000	中等學校拳擊賽工作人員逾時誤餐餐盒費用，140人次*100元。
178,336	75,000	租金、償債、利息及相關手續費	121,000	
178,336	75,000	交通及運輸設備租金	121,000	較上年度預算數75,000元，增加46,000元。

臺北市地方教育發展基金－臺北市立百齡高級中學

基金用途－高中及高職教育計畫明細表

中華民國112年度

單位：新臺幣元

前年度 決算數	上年度 預算數	科 目	本 年 度 預 算 數	說 明
178,336	75,000	車租	121,000	
			7,360	特教班教學校外教學活動租用車輛(特教班教學材料費)。
			9,000	美術班教學師生外出寫生參觀車資(美術班教學材料費)。
			12,600	國中身心障礙資源班校外教學活動租用車輛(特教班教學材料費)。
			20,000	體育班校外比賽、移地訓練租用車輛(體育班業務費)。
			18,000	國中生涯發展教育高職職業試探租車費，3輛*6,000元。
			18,040	班級自治活動及學生校外比賽租車費。
			12,000	新加坡青年學生文化親善訪問團接待參觀活動租用車輛。
			24,000	雙聯學制社群教師國內參訪車租，2輛*12,000元。
3,129,247	3,182,000	會費、捐助、補助、分攤、照護、救濟與交流活動費	3,512,000	
398,481	291,360	捐助、補助與獎助	287,760	較上年度預算數291,360元，減少3,600元。
398,481	291,360	獎助學員生給與	287,760	
			60,000	各界捐款核發績優及清寒學生獎助學金(收支對列)。
			99,327	教科書費作業管理費獎勵績優學生圖書禮券、獎品、獎助學金等(收支對列)。
			54,000	高中部優秀學生獎學金，27班*2學期*1,000元。
			64,000	國中部優秀學生獎學金，32班*2學期*1,000元。
			433	配合預算編列至千元，增列進位數433元。
			10,000	教育關懷獎每校推薦1名學生獎助金。
2,613,866	2,810,040	補貼、獎勵、慰問、照護與救濟	3,136,540	較上年度預算數2,810,040元，增加326,500元。
139,003	143,400	獎勵費用	141,600	
			25,200	依「臺北市公立高級中等以下學校獎勵教師獎金發給要點」發放之獎勵，7人*3600元。

臺北市地方教育發展基金－臺北市立百齡高級中學

基金用途－高中及高職教育計畫明細表

中華民國112年度

單位：新臺幣元

前年度 決算數	上年度 預算數	科 目	本 年 度 預 算 數	說 明
2,474,863	2,666,640	其他補貼、獎勵、慰問、 照護與救濟	116,400 2,994,940	敬師獎勵活動費，194人*600元。
			2,002,000	清寒學生餐費補助，182人*200日*55元。
			165,100	弱勢學生教科書補助費用，127人*1,300元。
			827,840	補助學校午餐使用有機蔬菜或有機米計畫，796人*40週*26元。
116,900	80,600	競賽及交流活動費	87,700	較上年度預算數80,600元，增加7,100元。
116,900	80,600	技能競賽	87,700	
			6,000	中等學校拳擊賽防護人員工作費，1人*20小時*300元。
			21,700	中等學校拳擊賽外聘裁判住宿費，7人*2天*1,550元。
			12,000	中等學校拳擊賽省(市)級裁判費，5人*2天*1,200元。
			18,000	中等學校拳擊賽國家級裁判費，6人*2天*1,500元。
			30,000	中等學校拳擊賽縣(市)級裁判費，15人*2天*1,000元。
341,209	249,000	其他	280,000	
341,209	249,000	其他支出	280,000	較上年度預算數249,000元，增加31,000元。
341,209	249,000	其他	280,000	
			20,000	十二年就學鑑定安置工作會議用茶水、場地佈置、保險等雜支。
			26,000	班級自治活動學生獎品、獎勵金、保險費及雜支等。
			80,000	各界捐款補助學校各項活動餐費、交通費、雜支等(收支對列)。
			17,400	冬夏令營活動帳篷租用、運送及清潔等雜支。
			21,000	冬夏令營活動所需燈光音響租借費。
			40,000	退休人員紀念品，8人*5,000元。
			75,600	國中部執行學生路隊安全導護費，3人*40週*10次*63元。

臺北市地方教育發展基金－臺北市立百齡高級中學

基金用途－一般行政管理計畫明細表

中華民國112年度

單位：新臺幣元

前年度 決算數	上年度 預算數	科 目	本 年 度 預 算 數	說 明
2,721,647	3,436,000	合 計	3,405,000	
20,109	74,000	用人費用	74,000	
20,109	74,000	超時工作報酬	74,000	較上年度預算數74,000元，無增減。
20,109	74,000	加班費	74,000	
			74,000	各項業務加班費(統籌業務費)。
2,062,356	2,680,000	服務費用	2,680,000	
1,192,356	1,808,000	一般服務費	1,808,000	較上年度預算數1,808,000元，無增減。
1,192,356	1,808,000	外包費	1,808,000	
			440,000	消化超額職工11人(技工、工友)業務外包費。
			1,368,000	職工(技工、工友)業務外包費，3人*12月*38,000元。
690,000	692,000	專業服務費	692,000	較上年度預算數692,000元，無增減。
	2,000	委託考選訓練費	2,000	教職員工參加職業安全衛生法證照訓練費用(統籌業務費)。
690,000	690,000	其他專業服務費	690,000	
			690,000	校園安全機械定點、機動巡邏等保全費用。
180,000	180,000	公共關係費	180,000	較上年度預算數180,000元，無增減。
180,000	180,000	公共關係費	180,000	校長特別費，12月*15,000元。
637,172	679,000	材料及用品費	648,000	
637,172	679,000	用品消耗	648,000	較上年度預算數679,000元，減少31,000元。
633,312	679,000	辦公(事務)用品	648,000	
			647,840	本校奉核定國中部普通班25班、特教班2班、藝術才能美術班3班，高中部普通班24班、體育班3班，統籌業務費計算如下：國中部普通班25班、特教班2班、藝術才能美術班3班，1,290元*15班*12月=232,200元，810元*15班*12月=145,800元，高中部普通班24班、體育班3班，1,290元*15班*12月=232,200元，810元*12班*12月=116,640元，以上合計726,840元，除依實際需求移列加班費74,000元、委託考選訓練費2,000元、營業稅1,000元、會費2,000元外，其餘如列數
			160	配合預算編列至千元，增列進位數160元。
3,860		其他用品消耗		

臺北市地方教育發展基金－臺北市立百齡高級中學

基金用途－一般行政管理計畫明細表

中華民國112年度

單位：新臺幣元

前年度 決算數	上年度 預算數	科 目	本 年 度 預 算 數	說 明
10	1,000	稅捐及規費(強制費)	1,000	
10	1,000	消費與行為稅	1,000	較上年度預算數1,000元，無增減。
10	1,000	營業稅	1,000	變賣報廢財物營業稅(統籌業務費)。
2,000	2,000	會費、捐助、補助、分攤、照 護、救濟與交流活動費	2,000	
2,000	2,000	會費	2,000	較上年度預算數2,000元，無增減。
2,000	2,000	職業團體會費	2,000	護理師2人公會會費(統籌業務費)。

臺北市地方教育發展基金－臺北市立百齡高級中學

基金用途－建築及設備計畫明細表

中華民國112年度

單位：新臺幣元

前年度決算數	上年度預算數	科 目	本年度預算數	說 明
23,874,405	17,098,000	合計	13,117,000	
23,874,405	17,098,000	購建固定資產、無形資產及非理財目的之長期投資	13,117,000	
4,186,543	2,026,000	購建固定資產	4,811,000	
4,186,543	2,026,000	一般建築及設備計畫	4,811,000	
		班級設備	449,000	
		購置機械及設備	124,750	
			99,750	汰換光學讀卡機1臺(教務處)。
			25,000	新購電子看板1臺(輔導室)。
		購置交通及運輸設備	144,000	
			52,000	汰換無線麥克風自動選訊接收機(含手握式麥克風2支、音響系統整線)1組(學務處)。
			92,000	汰換監視器主機(含佈線安裝設定)2套*46,000元(總務處)。
		購置雜項設備	180,250	
			16,000	新購固定式電動背景布捲軸1組(教務處)。
			25,000	汰換冰箱(480公升以上)1臺(輔導室)。
			16,000	汰換蒸飯箱(含不鏽鋼籃)1組(總務處)。
			123,250	新購圖書(分批辦理)(圖書館)。
		特殊班設備	128,000	
		購置機械及設備	10,000	
			10,000	新購投影機支架(含安裝)1組(特教組)。
		購置雜項設備	118,000	
			30,000	新購飛輪車1臺(特教組)。
			48,000	汰換作品展示背板，2組*24,000元(美術組)。
			40,000	汰換冰箱(610公升、3門)1臺(特教組)。
		資訊設備	1,689,000	
		購置機械及設備	1,689,000	
			867,000	汰換桌上型電腦(含顯示器)，34部*25,500元(電腦專案計

臺北市地方教育發展基金－臺北市立百齡高級中學

基金用途－建築及設備計畫明細表

中華民國112年度

單位：新臺幣元

前年度 決算數	上年度 預算數	科 目	本 年 度 預 算 數	說 明
				畫)。
			102,000	汰換筆記型電腦，4部*25,500元(電腦專案計畫)。
			360,000	汰換網路及資訊周邊設備(電腦專案計畫)。
			360,000	汰換平板電腦，30部*12,000元(電腦專案計畫)。
4,186,543	2,026,000	校園設備		
3,734,234	1,652,000	購置機械及設備		
120,610		購置交通及運輸設備		
331,699	374,000	購置雜項設備		
		三樓會議室暨多功能學習空間整修工程	1,045,000	
		購置機械及設備	270,380	
			85,316	新購投影機1組。
			185,064	新購112吋資訊設備大螢幕(含安裝設定)1組。
		購置交通及運輸設備	78,760	
			78,760	汰換廣播音響(250W綜合擴大機、喇叭、吊架、麥克風及主機)，2組*39,380元。
		購置雜項設備	695,860	
			30,580	汰換電動伸縮螢幕，2組*15,290元。
			665,280	新購空調設備(含安裝、配管及配線及測試)，4間*166,320元。
		活動中心空調專案	1,500,000	
		購置雜項設備	1,500,000	
			1,500,000	汰換空調箱(含廠測及安裝定位)，2臺*750,000元。
45,200	72,000	購置無形資產	72,000	
45,200	72,000	一般建築及設備計畫	72,000	
45,200	72,000	資訊設備	72,000	
45,200	72,000	購置電腦軟體	72,000	
			72,000	電腦教學軟體費(電腦專案計畫)。

臺北市地方教育發展基金－臺北市立百齡高級中學

基金用途－建築及設備計畫明細表

中華民國112年度

單位：新臺幣元

前年度 決算數	上年度 預算數	科 目	本 年 度 預 算 數	說 明
19,642,662	15,000,000	遞延支出	8,234,000	
19,642,662	15,000,000	一般建築及設備計畫	8,234,000	
		三樓會議室暨多功能學習 空間整修工程	6,424,000	
		遞延修繕房屋建築支出	6,424,000	
			5,820,149	一、施工費。
			487,448	二、委託技術服務費(總包價 法)。
			116,403	三、工程管理費(按施工費約 2%提列)。
		活動中心空調專案	1,810,000	
		遞延修繕房屋建築支出	1,810,000	
			1,482,000	一、施工費。
			268,380	二、委託技術服務費(總包價 法)。
			59,620	三、工程管理費(按施工費約 2%提列)。
19,642,662	15,000,000	校園整修工程		
17,522,837	15,000,000	遞延修繕房屋建築支出		
2,119,825		其他遞延支出		

本 頁 空 白

預 算 參 考 表

臺北市地方教育發展基金－臺北市立百齡高級中學

預計平衡表

中華民國112年12月31日

單位：新臺幣千元

110年(前年) 12月31日 決算數	科 目	112年12月31日 預計數	111年12月31日 預計數	比較增減(-)
9,395,098	資產合計	9,386,528	9,391,729	-5,201
9,395,098	資產	9,386,528	9,391,729	-5,201
38,738	流動資產	30,168	35,369	-5,201
38,247	現金	29,677	34,878	-5,201
38,247	銀行存款	29,677	34,878	-5,201
492	預付款項	492	492	
492	預付費用	492	492	
5,549	投資、長期應收款項、貸墊款及準備金	5,549	5,549	
5,549	準備金	5,549	5,549	
2,238	退休及離職準備金	2,238	2,238	
3,311	其他準備金	3,311	3,311	
9,350,811	其他資產	9,350,811	9,350,811	
9,350,811	什項資產	9,350,811	9,350,811	
625	暫付及待結轉帳項	625	625	
9,350,186	代管資產	9,350,186	9,350,186	
9,395,098	負債及基金餘額合計	9,386,528	9,391,729	-5,201
9,377,739	負債	9,377,739	9,377,739	
20,677	流動負債	20,677	20,677	
20,565	應付款項	20,565	20,565	
15,824	應付代收款	15,824	15,824	
4,741	應付費用	4,741	4,741	
112	預收款項	112	112	
112	預收收入	112	112	
9,357,062	其他負債	9,357,062	9,357,062	
9,357,062	什項負債	9,357,062	9,357,062	
3,591	存入保證金	3,591	3,591	
2,238	應付退休及離職金	2,238	2,238	
9,350,186	應付代管資產	9,350,186	9,350,186	
1,047	暫收及待結轉帳項	1,047	1,047	
17,359	基金餘額	8,789	13,990	-5,201
17,359	基金餘額	8,789	13,990	-5,201
17,359	基金餘額	8,789	13,990	-5,201
17,359	累積餘額	8,789	13,990	-5,201

註：1.信託代理與保證資產(負債)前年度決算數0元，上年度預計數0元，本年度預計數0元。2.或有資產(負債)0元。3.本基金自93年度起，本固定項目分開原則，將屬長期固定帳項，包括固定資產19,475,619元，無形資產429,654元及長期債務0元等，另立帳類管理，未納入本表。

臺北市地方教育發展基金

各項費用

中華民國

前年度 決算數	上年度 預算數	計畫別 用途別科目	合計	高中及高職教育計 畫
320,945,206	314,462,000	合計	320,537,000	304,015,000
274,389,135	273,635,000	用人費用	280,775,000	280,701,000
161,174,071	163,428,000	正式員額薪資	167,088,000	167,088,000
160,150,498	162,684,000	職員薪金	166,344,000	166,344,000
1,023,573	744,000	工員工資	744,000	744,000
9,814,513	11,566,812	聘僱及兼職人員薪資	11,733,456	11,733,456
1,128,312	1,292,892	聘用人員薪金	1,855,536	1,855,536
8,686,201	10,273,920	兼職人員酬金	9,877,920	9,877,920
2,281,730	2,484,200	超時工作報酬	2,631,156	2,557,156
2,215,730	2,412,200	加班費	2,583,156	2,509,156
66,000	72,000	值班費	48,000	48,000
38,661,333	33,646,112	獎金	34,436,943	34,436,943
18,332,841	13,056,000	考績獎金	13,319,000	13,319,000
20,328,492	20,590,112	年終獎金	21,117,943	21,117,943
40,643,558	43,126,200	退休及卹償金	44,287,044	44,287,044
40,517,828	43,066,680	職員退休及離職金	44,227,524	44,227,524
125,730	59,520	工員退休及離職金	59,520	59,520
21,813,930	19,383,676	福利費	20,598,401	20,598,401
16,454,122	14,519,292	分擔員工保險費	14,701,848	14,701,848
323,600	425,600	傷病醫藥費	790,100	790,100
1,518,302	1,859,256	員工通勤交通費	1,794,996	1,794,996
3,517,906	2,579,528	其他福利費	3,311,457	3,311,457
13,530,143	14,665,000	服務費用	15,591,000	12,911,000
2,767,983	3,752,486	水電費	3,675,605	3,675,605
2,122,864	3,041,000	工作場所電費	2,979,461	2,979,461
306,144	350,568	工作場所水費	304,144	304,144
338,975	360,918	氣體費	392,000	392,000
214,392	317,440	郵電費	236,598	236,598
83,366	100,098	郵費	104,598	104,598
131,026	217,342	電話費	132,000	132,000
333,219	385,818	旅運費	614,668	614,668

一臺北市立百齡高級中學

彙計表

112年度

單位：新臺幣元

一般行政管理計畫	建築及設備計畫				
3,405,000	13,117,000				
74,000					
74,000					
74,000					
2,680,000					

臺北市地方教育發展基金

各項費用

中華民國

前年度 決算數	上年度 預算數	計畫別		合計	高中及高職教育計畫
		用途別科目			
323,509	360,730	國內旅費		356,080	356,080
		國外旅費		233,000	233,000
8,130	18,628	貨物運費		18,628	18,628
1,580	6,460	其他旅運費		6,960	6,960
431,021	336,048	印刷裝訂與廣告費		391,898	391,898
431,021	336,048	印刷及裝訂費		391,898	391,898
1,784,143	2,262,555	修理保養及保固費		2,409,074	2,409,074
527,525	410,916	一般房屋修護費		500,916	500,916
109,541	237,932	機械及設備修護費		210,532	210,532
1,147,077	1,613,707	雜項設備修護費		1,697,626	1,697,626
	2,640	保險費		2,640	2,640
	2,640	其他保險費		2,640	2,640
3,756,103	2,907,828	一般服務費		3,230,182	1,422,182
35,480	17,172	佣金、匯費、經理費及手續費		16,176	16,176
1,747,440	2,496,656	外包費		2,496,656	688,656
1,575,183		計時與計件人員酬金		339,350	339,350
398,000	394,000	體育活動費		378,000	378,000
4,063,282	4,520,185	專業服務費		4,850,335	4,158,335
3,229,982	3,778,520	講課鐘點、稿費、出席審查及查詢費		3,969,870	3,969,870
32,000	20,400	委託檢驗(定)試驗認證費		19,200	19,200
	2,000	委託考選訓練費		2,000	
55,000	29,265	試務甄選費		29,265	29,265
56,300		電腦軟體服務費			
690,000	690,000	其他專業服務費		830,000	140,000
180,000	180,000	公共關係費		180,000	
180,000	180,000	公共關係費		180,000	
5,500,721	5,555,000	材料及用品費		7,138,000	6,490,000
1,469,558	1,264,747	使用材料費		2,092,542	2,092,542
1,469,558	1,264,747	設備零件		2,092,542	2,092,542
4,031,163	4,290,253	用品消耗		5,045,458	4,397,458
700,440	980,496	辦公(事務)用品		1,482,509	834,509

一 臺北市立百齡高級中學

彙計表

112年度

單位：新臺幣元

一般行政管理計畫	建築及設備計畫				
<p>1,808,000</p> <p>1,808,000</p> <p>692,000</p> <p>2,000</p> <p>690,000</p> <p>180,000</p> <p>180,000</p> <p>648,000</p> <p>648,000</p> <p>648,000</p>					

臺北市地方教育發展基金

各項費用

中華民國

前年度 決算數	上年度 預算數	計畫別		合計	高中及高職教育計畫
		用途別科目			
113,421	145,328	報章雜誌		145,328	145,328
61,452	60,670	醫療用品(非醫療院所使用)		58,670	58,670
3,155,850	3,103,759	其他用品消耗		3,358,951	3,358,951
178,336	75,000	租金、償債、利息及相關手續費		121,000	121,000
178,336	75,000	交通及運輸設備租金		121,000	121,000
178,336	75,000	車租		121,000	121,000
23,874,405	17,098,000	購建固定資產、無形資產及非理財目的 之長期投資		13,117,000	
4,186,543	2,026,000	購建固定資產		4,811,000	
3,734,234	1,652,000	購置機械及設備		2,094,130	
120,610		購置交通及運輸設備		222,760	
331,699	374,000	購置雜項設備		2,494,110	
45,200	72,000	購置無形資產		72,000	
45,200	72,000	購置電腦軟體		72,000	
19,642,662	15,000,000	遞延支出		8,234,000	
17,522,837	15,000,000	遞延修繕房屋建築支出		8,234,000	
2,119,825		其他遞延支出			
10	1,000	稅捐及規費(強制費)		1,000	
10	1,000	消費與行為稅		1,000	
10	1,000	營業稅		1,000	
3,131,247	3,184,000	會費、捐助、補助、分攤、照護、救濟 與交流活動費		3,514,000	3,512,000
2,000	2,000	會費		2,000	
2,000	2,000	職業團體會費		2,000	
398,481	291,360	捐助、補助與獎助		287,760	287,760
398,481	291,360	獎助學員生給與		287,760	287,760
2,613,866	2,810,040	補貼、獎勵、慰問、照護與救濟		3,136,540	3,136,540
139,003	143,400	獎勵費用		141,600	141,600
2,474,863	2,666,640	其他補貼、獎勵、慰問、照護與救濟		2,994,940	2,994,940
116,900	80,600	競賽及交流活動費		87,700	87,700
116,900	80,600	技能競賽		87,700	87,700
341,209	249,000	其他		280,000	280,000
341,209	249,000	其他支出		280,000	280,000

一 臺北市立百齡高級中學

彙計表

112年度

單位：新臺幣元

一般行政管理計畫	建築及設備計畫				
	13,117,000				
	4,811,000				
	2,094,130				
	222,760				
	2,494,110				
	72,000				
	72,000				
	8,234,000				
	8,234,000				
1,000					
1,000					
1,000					
2,000					
2,000					
2,000					

臺北市地方教育發展基金

各項費用

中華民國

前年度 決算數	上年度 預算數	計畫別 用途別科目	合計	高中及高職教育計畫
341,209	249,000	其他	280,000	280,000

一臺北市立百齡高級中學

彙計表

112年度

單位：新臺幣元

一般行政管理計畫	建築及設備計畫				

臺北市地方教育發展基金－臺北市立百齡高級中學

員工人數彙計表

中華民國112年度

單位：人

計 畫 及 項 目	上年度最高可 進用員額數	本年度 增減(-)數	本年度最高可 進用員額數	說 明
合計	197	-3	194	
高中及高職教育計畫部分	197	-3	194	
職員	193	-4	189	
技工	2		2	
聘用	2	1	3	

註：1.本表約僱、聘用係指奉准有案之約聘僱人員。

2.外包費編列救生員1人、工友外包3人、完全中學行政人力勞務外包1人、消化超額職工業務等，計249萬6,656元。 3.計時與計件人員酬金編列特教助理員時薪計33萬9,350元。

本 頁 空 白

臺北市地方教育發展基金

用人費用

中華民國

計畫及項目	合計	正式 員額 薪資	聘僱 人員 薪資	超時 工作 報酬	津貼	獎 金		
						年終獎金	考績獎金	其他
合計	280,775,000	167,088,000	1,855,536	2,631,156		21,117,943	13,319,000	
高中及高職 教育計畫	280,701,000	167,088,000	1,855,536	2,557,156		21,117,943	13,319,000	
正式人員	242,667,145	167,088,000		2,542,356		20,886,000	13,319,000	
聘僱人員	2,550,995		1,855,536	14,800		231,943		
兼任人員	9,877,920							
其他人員	25,604,940							
一般行政管 理計畫	74,000			74,000				
正式人員	74,000			74,000				

註：1.本表兼任人員用人費用，係學校教職員兼課或請假代課鐘點費。2.外包費編列救生員1人、工友外包3人、完全中學行政人力勞務外包1人、消化超額職工業務等，計249萬6,656元。3.計時與計件人員酬金編列特教助理員時薪計33萬9,350元。

—臺北市立百齡高級中學

彙計表

112年度

單位：新臺幣元

退休及卹償金		資遣費	福 利 費					提繳費	兼任 人員 用人 費用
退休金	卹償金		分擔 保險費	傷病 醫藥費	提撥 福利金	員工通勤 交通費	其他		
44,287,044			14,701,848	790,100		1,794,996	3,311,457		9,877,920
44,287,044			14,701,848	790,100		1,794,996	3,311,457		9,877,920
18,636,780			14,457,816	790,100		1,749,636	3,197,457		
111,324			244,032			45,360	48,000		
25,538,940							66,000		9,877,920

臺北市地方教育發展基金

聘用及約僱

中華民國

區分及職稱	人數	擔任工作	聘用或約僱起訖期間	薪點	年需經費
合計	3				2,490,835
聘用人員小計	3				2,490,835
專業人員	3				2,490,835
聘用人員(488)	1	擔任本校及駐點學校專任輔導人員及駐區服務	112/1/1-112/12/31	488	977,389
聘用人員(376)	2	擔任校園安全維護	112/1/1-112/12/31	376	1,513,446

一 臺北市立百齡高級中學

人員明細表

112年度

單位：新臺幣元

小計	月 支			經費來源 及其科目
	折合 金額	勞保 保險費	健康 保險費	
60,854	60,854			高中及高職教育計畫
46,887	46,887			高中及高職教育計畫

臺北市地方教育發展基金－臺北市立百齡高級中學

單位（或計畫）成本分析表

中華民國112年度

單位：新臺幣千元

計畫別	單位	單位成本(元)或 平均利(費)率	數量	預算數	說明
合計				320,537	
高中及高職教育計畫				304,015	
一般行政管理計畫				3,405	
建築及設備計畫				13,117	

臺北市地方教育發展基金－臺北市立百齡高級中學

5年來主要業務計畫分析表

中華民國112年度

單位：新臺幣千元

年度及項目	單位	數量	單位成本(元)或 平均利(費)率	金額	說明
(本)年度預算數					
高中及高職教育計畫				304,015	
(上)年度預算數					
高中及高職教育計畫				293,928	
(前)年度決算數					
高中及高職教育計畫				294,349	
(109)年度決算數					
高中及高職教育計畫				273,498	
(108)年度決算數					
高中及高職教育計畫				278,343	

臺北市地方教育發展基金－臺北市立百齡高級中學

資本資產明細表

中華民國112年度

單位：新臺幣千元

項 目	取得成本 (期初餘額)	以前年度 累計折舊/ 長期投資 評 價	本 年 度 變 動				本年度累計折 舊/長期投資 評價變動數	期末餘額	
			增加		減少				主要增減 原因說明
			金額	類型	金額	類型			
合計	170,485	143,658	4,883		73		11,732	19,905	
土地改良物	7,622	6,104					357	1,161	
房屋及建築	392	345					11	35	
機械及設備	100,316	84,778	2,094	增置			7,832	9,801	
交通及運輸 設備	6,217	5,359	223	增置			380	701	
雜項設備	55,508	47,072	2,494	增置			3,152	7,778	
電腦軟體	430		72	增置	73	無形資 產攤銷		430	