

中華民國 113 年度 4-0501072

臺北市總預算

臺北市政府教育局主管

臺北市地方教育發展基金

臺北市立百齡高級中學附屬單位預算之分預算

(特別收入基金)

臺北市立百齡高級中學編

# 臺北市地方教育發展基金－臺北市立百齡高級中學

## 目次

中華民國113年度

一、財務摘要 .....	第 1 頁
二、業務計畫及預算概要 .....	第 3 -13 頁
三、預算主要表	
(一) 基金來源、用途及餘絀預計表 .....	第 15 頁
(二) 現金流量預計表 .....	第 16 頁
四、預算明細表	
(一) 基金來源－違規罰款收入明細表 .....	第 17 頁
(二) 基金來源－服務收入明細表 .....	第 18 頁
(三) 基金來源－財產處分收入明細表 .....	第 19 頁
(四) 基金來源－其他財產收入明細表 .....	第 20 頁
(五) 基金來源－公庫撥款收入明細表 .....	第 21 頁
(六) 基金來源－學雜費收入明細表 .....	第 22 頁
(七) 基金來源－受贈收入明細表 .....	第 23 頁
(八) 基金來源－雜項收入明細表 .....	第 24 頁
(九) 基金用途－高中及高職教育計畫明細表 .....	第 25 -42 頁
(十) 基金用途－一般行政管理計畫明細表 .....	第 43 -44 頁
(十一) 基金用途－建築及設備計畫明細表 .....	第 45 -47 頁
五、預算參考表	
(一) 預計平衡表 .....	第 49 頁
(二) 各項費用彙計表 .....	第 50 -57 頁
(三) 員工人數彙計表 .....	第 58 頁
(四) 用人費用彙計表 .....	第 60 -61 頁
(五) 聘用及約僱人員明細表 .....	第 62 -63 頁

# 臺北市地方教育發展基金－臺北市立百齡高級中學

## 目 次

中華民國113年度

(六) 單位(或計畫)成本分析表 .....	第 64 頁
(七) 5年來主要業務計畫分析表 .....	第 65 頁
(八) 資本資產明細表 .....	第 66 頁

# 臺北市地方教育發展基金－臺北市立百齡高級中學

## 財務摘要

中華民國113年度

單位：新臺幣千元

項 目	本 年 度	上 年 度	比較增減數	%
經營成績：				
基金來源	311,982	315,336	-3,354	-1.06
基金用途	313,524	320,537	-7,013	-2.19
賸餘(短絀)	-1,542	-5,201	3,659	--
餘絀情形：				
基金餘額	3,668	5,210	-1,542	-29.60
現金流量(註)：				
現金及約當現金之淨增(減)	-1,542	-5,201	3,659	--

附註：現金流量係採現金及約當現金基礎，包括現金及自投資日起3個月內到期或清償之債權證券。

本 頁 空 白

# 業務計畫及預算概要

# 臺北市地方教育發展基金 – 臺北市立百齡高級中學

## 業務計畫及預算概要

中華民國 113 年度

### 壹、基金概況

#### 一、設立宗旨及願景：

- (一) 本校遵照憲法第 158 條及 160 條規定，教育文化應發展國民之民族精神、自治精神，國民道德與健全體格、科學及生活智能，以培養八大學習領域及十大基本能力。
- (二) 本校自 91 年度起依教育經費編列與管理法第 13 條規定設置「臺北市地方教育發展基金」，以促進教育健全發展，提昇教育經費運用績效。
- (三) 本校以成就每個百齡人做最好的自己，以「成為一所提供多元舞臺，激發學生潛能的優質學校」為願景，啟發學生認知體驗、悅納自己、熱愛生命、尊重他人、自主負責、規劃生涯、能思能言、接軌世界，達到「深耕品格發展、蘊育自主學習、強化思考表達、開拓國際視野」的目標。

#### 二、施政重點：

- (一) 開啟多元智慧：尊重每個學生獨特的個性，以多元智慧的觀點協助他找到生命的亮點，肯定天生我才必有用，能知於學，樂於學。
- (二) 培養生活能力：培養學生帶得走的公民關鍵能力，強化自我管理、閱讀理解、理性批判、問題解決、奉獻服務、溝通表達等核心素養。
- (三) 蘊育人文情懷：在溫馨開放的校園文化中，孕育人文情懷，學會尊重、包容；建構生命的價值、完成人性的開展。
- (四) 建置溫馨民主的校園文化：
  1. 以參與式管理、落實行政、教師會、家長會三者的良性互動。
  2. 以學生第一，教學優先的觀念提昇行政服務效率。
  3. 放下威權心態，開啟校園民主之風氣。
- (五) 推動適性教學：
  1. 落實校本課程理念，採多元化、活潑化的教學及評量。
  2. 運用校內、外資源，加強多元學習能力。
  3. 關懷相對弱勢學生之教學及輔導。
  4. 推動行動學習，充實學生運用資訊之知能，並提昇教師運用學習載具教學之能力。
- (六) 辦理發展性的訓輔活動：

臺北市地方教育發展基金 - 臺北市立百齡高級中學  
業務計畫及預算概要

中華民國 113 年度

1. 辦理各項活動、競賽及展演。
2. 推動校內外學習服務。
3. 發展績優社團及校隊，如國樂、管樂、合唱、樂儀隊、童軍等。
4. 加強新興領域教育的辦理，並融入各科教學以收成效。

(七) 辦理特色課程：

1. 配合十二年國民基本教育，發展特色課程，透過特色課程之實施，達成適性揚才之目的。
2. 透過教師專業發展及學校資源統整，改變教師教學方式及學生學習模式，永續精進發展特色課程。

三、組織概況：

本校設置校長 1 人，綜理全校校務，下設教務處、學生事務處、總務處、輔導室、圖書館、研究發展處、會計室及人事室等單位。

內部分層業務如下：

(一) 教務處：秉承校長之命，辦理全校教務事項。

1. 教學組：掌理課程編排、課業考查、教學研究及教學指導等事項。
2. 註冊組：掌理註冊、編班、轉學、休學及成績考查等有關學籍事項。
3. 設備組：掌理教學設備計畫之擬定、用具之管理、保管等事項。
4. 實驗研究組：辦理教師專業發展評鑑、教學輔導制度、學生海外體驗學習活動等事項。

(二) 學生事務處：秉承校長之命，辦理全校學生事務事項。

1. 訓育組：掌理訓育計畫之擬定，指導班聯會、代聯會等學生自治團體之健全發展，並透過各項活動，實施性別教育，人權教育與群己關係之教育。
2. 生活教育組：掌理國中部學生校內外生活管理及教育等事項。
3. 生活輔導組：重視生活輔導之技巧與方法，加強道德教育與法律常識教育以落實全方位人格教育為目標。
4. 體育組：加強學生體能訓練，重視團隊合作精神與良好運動風度之養成。
5. 衛生組：重視校園環境之整理與美化，配合宣導實施防災意識、環保教育與人口教育。



# 臺北市地方教育發展基金 - 臺北市立百齡高級中學

## 業務計畫及預算概要

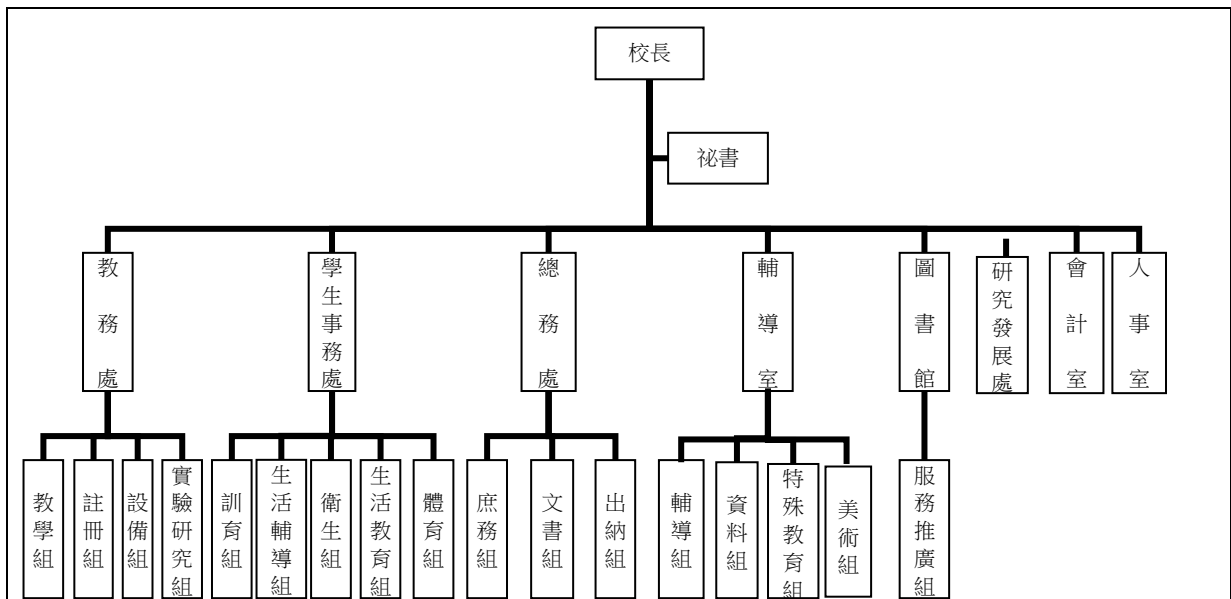
中華民國 113 年度

- (三) 總務處：秉承校長之命，辦理全校總務事項。
1. 庶務組：辦理校舍場地佈置及環境美化，監督校舍建築及整修，財物購買保管及分配等事項。
  2. 出納組：辦理現金、票據、收據之保管等收支移轉等事項。
  3. 文書組：辦理公文收發登記與典守學校印信，撰擬繕校及檔案保管等事項。
- (四) 輔導室：秉承校長之命，視學生身心狀況及需求提供發展性輔導，介入性輔導或處理性輔導，並掌理學生輔導與諮商，實施適性生涯輔導等事項。
1. 特殊教育組：掌理特教學生特殊需求之安排，包括資源班之入班教學輔導等個別化教育計畫或個別輔導計畫等事項。
  2. 輔導組：掌理學生心理輔導諮商及個案管理工作等事項。
  3. 資料組：掌理學生心理測驗、輔導資料建立及運用等事項。
  4. 美術組：掌理美術資優學生輔導業務等事項。
- (五) 圖書館：秉承校長之命，辦理圖書分類編目、自動化作業系統維護，參考諮詢服務，推動圖書館利用教育及資訊融入教學、校園網路管理等事項。
- 服務推廣組：辦理各項閱讀推廣、圖書館利用教育等業務。
- (六) 研究發展處：秉承校長之命，辦理專案申請、教師專業發展方案推動、行動研究專業推動等事項。
- (七) 會計室：秉承上級主計機關之監督與指導，並受校長之指揮，依法辦理歲計、會計、統計等事項。
- (八) 人事室：秉承上級人事機關之監督與指導，並受校長之指揮，依法辦理人事管理查核等事項。

# 臺北市地方教育發展基金 - 臺北市立百齡高級中學

## 業務計畫及預算概要

中華民國 113 年度



### 四、基金歸類及屬性：

本校地方教育發展基金依據教育經費編列與管理法第 13 條規定設置，本基金為預算法第 4 條第 1 項第 2 款第 5 目所定之特別收入基金，以本府教育局為管理機關。

## 貳、業務計畫

### 一、基金來源：

單位：新臺幣千元

業務計畫	本年度預算數	實施內容
徵收及依法分配收入	30	本年度預計收取廠商履約逾期罰款等收入。
勞務收入	256	本年度預計辦理 2 學期教科書採購收取之作業管理費、收取暑期游泳訓練班學生票、體育班甄選報名費及教師甄選報名費等收入。
財產收入	1,004	本年度預計辦理員生消費合作社房地使用費收入、財產報廢變賣之殘值收入、教職員工停車收入、校園場地開放收入等。
政府撥入收入	294,318	本年度預計由公庫撥入數。
教學收入	16,024	本年度預計收取學生之學費、雜費、電腦使用費、學習輔導費、重修學分費等收入。
其他收入	350	本年度預計收取各界捐款收入及數位

# 臺北市地方教育發展基金 - 臺北市立百齡高級中學

## 業務計畫及預算概要

中華民國 113 年度

學生證補卡等收入。

### 二、基金用途：

單位：新臺幣千元

業務計畫	本年度預算數	實施內容
高中及高職教育計畫	304,404	本年度預計辦理教學事項為： 1. 各項教學、學生事務、圖書及輔導等業務。 2. 新購工藝、自然、社會、圖書等各科教學用品，充實各科教材及用具。 3. 革新教學方法，提高教學效能。 4. 辦理暑期泳訓班、教師甄選、指定活動等項目。
一般行政管理計畫	3,435	本年度預計辦理事項為： 1. 綜理學校總務、人事、會計等業務。 2. 配合校務推動行政處室支援工作，進而增進校務運作。
建築及設備計畫	5,685	本年度預計辦理事項為： 1. 購置各學科教學課程所需教學設備、圖書館典藏之圖書。 2. 辦理特教專業技能班特教餐飲技藝班教室整修工程。

### 參、預算概要

#### 一、基金來源及用途之預計：

##### (一) 本年度基金來源：

違規罰款收入 3 萬元、服務收入 25 萬 6 千元、財產處分收入 2 萬 1 千元、其他財產收入 98 萬 3 千元、公庫撥款收入 2 億 9,431 萬 8 千元、學雜費收入 1,602 萬 4 千元、受贈收入 10 萬元、雜項收入 25 萬元，本年度基金來源 3 億 1,198 萬 2 千元，較上年度預算數 3 億 1,533 萬 6 千元，減少 335 萬 4 千元，約 1.06%，主要係公庫撥款收入減少所致。

##### (二) 本年度基金用途：

高中及高職教育計畫 3 億 440 萬 4 千元，一般行政管理計畫 343 萬 5 千元，建築及設備計畫 568 萬 5 千元，本年度基金用途 3 億 1,352 萬 4

# 臺北市地方教育發展基金 - 臺北市立百齡高級中學

## 業務計畫及預算概要

中華民國 113 年度

千元，較上年度預算數 3 億 2,053 萬 7 千元，減少 701 萬 3 千元，約 2.19%，主要係營建及修建工程減少所致。

### 二、基金餘絀之預計：

本年度基金來源及用途相抵後，差短 154 萬 2 千元，較上年度預算數差短 520 萬 1 千元，減少 365 萬 9 千元，將移用以前基金餘額支應。

### 三、現金流量之預計：

本年度業務活動淨現金流出 154 萬 2 千元。

### 四、補辦預算事項：詳補辦預算明細表

#### (一) 固定資產之建設改良擴充 365 萬 9 千元

- 1.111 年度教育部補助擴增高級中等學校雙語實驗班計畫 84 萬 5 千元。
- 2.111 年度教育部補助前瞻基礎建設之落實創新遠距教學示範學校計畫 57 萬 4 千元。
- 3.111 年度教育部補助高中優質化輔助方案計畫 44 萬 8 千元。
- 4.111 年度為課程教學需要，且具急迫及必要性，由高中及高職教育計畫項下移列固定資產 6 萬元。
- 5.112 年度教育部補助高中優質化輔助方案計畫 44 萬 8 千元。
- 6.112 年度教育部補助高級中等學校與國外校際合作推動線上教學實施計畫 4 萬 5 千元，學校自籌款由本校高中及高職教育計畫項下支應 1 萬元，共計 5 萬 5 千元。
- 7.112 年度教育部補助前瞻基礎建設數位建設高級中等學校科技輔助自主學習推動計畫 42 萬 7 千元。
- 8.112 年度教育部補助高級中等學校充實教學實習設備計畫一般科目經費 33 萬 6 千元，學校自籌款由本校高中及高職教育計畫項下支應 8 萬 4 千元，共計 42 萬 1 千元。
- 9.112 年度教育部補助高級中等學校實施跨校遠距教學課程計畫 2 萬 4 千元。
- 10.112 年度教育部補助公立高級中等以下學校電力系統改善暨冷氣裝設計畫 35 萬 7 千元。

# 臺北市地方教育發展基金 - 臺北市立百齡高級中學

## 業務計畫及預算概要

中華民國 113 年度

肆、以前年度計畫實施成果概述：

一、前（111）年度計畫實施成果概述：

業務計畫	實施概況	實 施 成 果
徵收及依法分配收入	本年度預計收取廠商履約逾期罰款收入。	本年度已收取廠商履約逾期罰款收入 3 萬 3 千元。
勞務收入	本年度預計辦理 2 學期教科書採購收取之作業管理費、暑期游泳訓練班學生票、體育班甄選報名費及教師甄選報名費等收入。	本年度已收取 2 學期教科書作業管理費計 20 萬 8 千元、收取體育班甄選報名費 2 萬 3 千元及教師甄選報名費 6 萬 6 千元等。
財產收入	本年度預計辦理員生消費合作社房地使用費收入、財產報廢變賣之殘值收入、教職員工停車收入、校園場地開放收入等。	本年度已收取員生消費合作社房地使用費收入 2 萬 3 千元、收取財產報廢變賣殘值收入 3 萬 7 千元、教職員工停車收入 14 萬 3 千元、校園場地開放收入 50 萬 7 千元等。
政府撥入收入	本年度預計由公庫撥入數。	本年度已收取公庫撥入數 2 億 9,889 萬元。
教學收入	本年度預計收取學生之學費、雜費、電腦使用費、學習輔導費、重修學分費等收入。	本年度已收取學生之學費、雜費、電腦使用費、學習輔導費、重修學分費等收入 1,701 萬 9 千元。
其他收入	本年度預計收取各界捐款收入及數位學生證補卡等收入。	本年度已接受各界捐款收入 38 萬 3 千元及數位學生證補卡等收入 43 萬 7 千元。
高中及高職教育計畫	本年度預計辦理教學事項為： <ol style="list-style-type: none"> <li>1. 各項教學、學生事務、圖書及輔導等業務。</li> <li>2. 新購工藝、自然、社會、圖書等各科教學用品，充實各科教材及用具。</li> <li>3. 辦理暑期泳訓班、教師</li> </ol>	合理有效分配與運用本校財源，並使各處室在有限資源下辦理各項教學、學生事務、圖書、輔導業務及指定活動等項目，達成預期目標。

# 臺北市地方教育發展基金 - 臺北市立百齡高級中學

## 業務計畫及預算概要

中華民國 113 年度

	甄選、指定活動等項目。	
一般行政管理計畫	本年度預計辦理教學事項為： 1. 綜理學校總務、人事、會計等業務。 2. 配合校務推動行政處室支援工作，進而增進校務運作。	綜理學校總務、人事、會計等業務，並配合校務推動行政處室支援工作，進而增進校務運作，達成預期目標。
建築及設備計畫	本年度預計辦理教學事項為： 1. 購置各學科教學課程所需教學設備。 2. 辦理校園優質化工程。	1. 購置各學科教學課程所需教學設備。 2. 辦理校園優質化工程。

### 二、上年度已過期間（112 年 1 月 1 日至 6 月 30 日止）計畫實施成果概述：

業務計畫	實施概況	實施成果
勞務收入	本年度截至 6 月 30 日止預計辦理 1 學期教科書採購收取之作業管理費、暑期游泳訓練班學生票、體育班甄選報名費及教師甄選報名費等收入	本年度截至 6 月 30 日止已收取 1 學期教科書作業管理費計 13 萬 6 千元、收取體育班甄選報名費 3 萬 5 千元及教師甄選報名 1 萬 6 千元等。
財產收入	本年度截至 6 月 30 日止預計辦理員生消費合作社房地使用費收入、教職員工停車收入、校園場地開放收入等。	本年度截至 6 月 30 日止已收取員生消費合作社房地使用費收入 2 萬 5 千元、教職員工停車收入 12 萬 4 千元、校園場地開放收入 48 萬 7 千元等。
政府撥入收入	本年度截至 6 月 30 日止預計公庫撥入數。	本年度截至 6 月 30 日止已收取公庫撥入數 1 億 5,872 萬 1 千元及教育部之補助計畫 665 萬 4 千元。
教學收入	本年度截至 6 月 30 日止預計預計收取學生之 1 學期學費、雜費、電腦使用費、學習輔導費、重修學分費等收入。	本年度截至 6 月 30 日止已收取學生 1 學期學費、雜費、電腦使用費、學習輔導費、重修學分費等收入 794 萬 3 千元。

# 臺北市地方教育發展基金 - 臺北市立百齡高級中學

## 業務計畫及預算概要

中華民國 113 年度

其他收入	本年度截至 6 月 30 日止預計收取各界捐款收入及數位學生證補卡等收入。	本年度截至 6 月 30 日止已接受各界捐款收入 28 萬 7 千元及數位學生證補卡等收入 3 萬 4 千元。
高中及高職教育計畫	本年度截至 6 月 30 日止預計辦理教學事項為： 1. 各項教學、學生事務、圖書及輔導等業務。 2. 新購工藝、自然、社會、圖書等各科教學用品，充實各科教材及用具。 3. 辦理教師甄選、指定活動等項目。	合理有效分配與運用本校財源，並使各處室在有限資源下持續辦理各項教學、學生事務、圖書、輔導業務及指定活動等項目，以達成預期目標。
一般行政管理計畫	本年度截至 6 月 30 日止預計辦理事項為： 1. 綜理學校總務、人事、會計等業務。 2. 配合校務推動行政處室支援工作，進而增進校務運作。	持續辦理學校總務、人事、會計等業務，並配合校務推動行政處室支援工作，進而增進校務運作，以達成預期目標。
建築及設備計畫	本年度截至 6 月 30 日止預計辦理事項為： 1. 購置各學科教學課程所需教學設備、圖書館典藏之圖書招標作業。 2. 辦理三樓會議室暨多功能學習空間整修工程之建築師及工程招標作業。 3. 辦理活動中心空調專案之建築師及工程招標作業。	1. 購置各學科教學課程所需教學設備、圖書館典藏之圖書招標作業。 2. 辦理三樓會議室暨多功能學習空間整修工程之建築師及工程招標作業。 3. 辦理活動中心空調專案之建築師及工程招標作業。

# 臺北市地方教育發展基金－臺北市立百齡高級中學

## 補辦預算明細表

中華民國113年度

單位：新臺幣元

項 目	金額	辦理年度	說 明
合計	3,659,000		
固定資產之建設改良擴充	3,659,000		
購置機械及設備	1,820,000	111	
筆記型電腦	220,000		教育部補助111學年度擴增高級中等學校雙語實驗班經費。
86吋大型數位觸控顯示器(含嵌入式雙門黑板與安裝設定)	135,000		教育部補助111學年度擴增高級中等學校雙語實驗班經費。
86吋大型數位觸控顯示器(含移動腳架、網卡與安裝設定)	135,000		教育部補助111學年度擴增高級中等學校雙語實驗班經費。
多功能直播機	60,000		教育部補助111學年度擴增高級中等學校雙語實驗班經費。
錄播主機(含27吋螢幕，Intel Core i7中央處理器)	80,000		教育部補助111學年度擴增高級中等學校雙語實驗班經費。
4K攝影機(含專用腳架及配件)	90,000		教育部補助111學年度擴增高級中等學校雙語實驗班經費。
直播機螢幕(10.2吋)	18,000		教育部補助111學年度擴增高級中等學校雙語實驗班經費。
筆記型電腦(Intel Core i5-1135G7 處理器)	300,000		教育部補助111學年度高中優質化輔助方案經費。
行動充電車	148,000		教育部補助111學年度高中優質化輔助方案經費。
筆記型電腦(Intel Core i5-1135G7 處理器)	180,000		教育部補助前瞻基礎建設之落實創新遠距教學示範學校計畫經費。
無線基地臺	380,000		教育部補助前瞻基礎建設之落實創新遠距教學示範學校計畫經費。
無線基地臺	14,000		教育部補助前瞻基礎建設之落實創新遠距教學示範學校計畫經費，中央補助14,000元，學校自籌6,000元，所需經費擬由教育局代收代付支應。
攝影機(含專用攝影包及配件)	60,000		為課程教學需求，確實需要新購，且具急迫及必要性，所需經費擬控留本校高中及高職教育計畫-設備零件支應。
購置交通及運輸設備	69,000	111	
指向性麥克風	10,000		教育部補助111學年度擴增高級中等學校雙語實驗班經費。
4軸電動背景頂立架及背景橫桿組、背景紙	47,000		教育部補助111學年度擴增高級中等學校雙語實驗班經費。
一對二無線麥克風	12,000		教育部補助111學年度擴增高級中等學校雙語實驗班經費。
購置雜項設備	38,000	111	
雙色溫LED燈及攜頂伸縮燈架雙燈組	38,000		教育部補助111學年度擴增高級中等學校雙語實驗班經費。
購置機械及設備	1,134,000	112	
筆記型電腦(Intel Core i7-1255U 處理器)	348,000		教育部補助111學年度高中優質化輔助方案經費。
掃圖裁藝機	25,000		教育部補助111學年度高中優質化輔助方案經費。
3D印表機	75,000		教育部補助111學年度高中優質化輔助方案經費。
筆記型電腦(Intel Core i7-1255U 處理器)	55,000		教育部補助高級中等學校與國外校際合作推動線上教學實施計畫經費45,100元，學校自籌9,900元，所需經費擬控留本校高中及高職教育業務計畫-設備零件支應。



# 臺北市地方教育發展基金－臺北市立百齡高級中學

## 補辦預算明細表

中華民國113年度

單位：新臺幣元

項 目	金額	辦理 年度	說 明
光譜儀	182,000	112	教育部補助112年前瞻基礎建設數位建設高級中等學校科技輔助自主學習推動計畫經費。
筆記型電腦(14吋)	102,000		教育部補助112年前瞻基礎建設數位建設高級中等學校科技輔助自主學習推動計畫經費。
投影機	40,000		教育部補助112年前瞻基礎建設數位建設高級中等學校科技輔助自主學習推動計畫經費。
筆記型電腦(15.6吋)	46,000		教育部補助112年前瞻基礎建設數位建設高級中等學校科技輔助自主學習推動計畫經費。
顯示器	30,000		教育部補助112年前瞻基礎建設數位建設高級中等學校科技輔助自主學習推動計畫經費。
顯示器	27,000		教育部補助112年前瞻基礎建設數位建設高級中等學校科技輔助自主學習推動計畫經費。
液晶螢幕(可觸控)	80,000		教育部補助112年度高級中等學校充實教學實習設備計畫一般科目經費64,000元，學校自籌16,000元，所需經費擬控留本校高中及高職教育業務計畫-設備零件支應。
CNC加工機器	100,000		教育部補助112年度高級中等學校充實教學實習設備計畫一般科目經費80,000元，學校自籌20,000元，所需經費擬控留本校高中及高職教育業務計畫-設備零件支應。
平板型筆電(10.5吋)	10,000		教育部補助111學年度高級中學校實施跨校遠距教學課程計畫經費10,000元，學校自籌10,000元，所需經費擬由教育局代收代付支應。
筆記型電腦(Intel Core i5 處理器)	14,000		教育部補助111學年度高級中學校實施跨校遠距教學課程計畫經費14,000元，學校自籌13,750元，所需經費擬由教育局代收代付支應。
購置雜項設備	598,000		
一對一分離式冷氣機	357,000		教育部補助公立高級中等以下學校電力系統改善暨冷氣裝設計畫購置1對1分離式冷氣機10臺，中央補助357,000元，學校自籌153,000元，所需經費擬由教育局代收代付支應。
桌子	20,000		教育部補助112年度高級中等學校充實教學實習設備計畫一般科目經費16,000元，學校自籌4,000元，所需經費擬控留本校高中及高職教育業務計畫-設備零件支應。
數位鍵盤	98,000		教育部補助112年度高級中等學校充實教學實習設備計畫一般科目經費78,400元，學校自籌19,600元，所需經費擬控留本校高中及高職教育業務計畫-設備零件支應。
數位鋼琴	98,000		教育部補助112年度高級中等學校充實教學實習設備計畫一般科目經費78,400元，學校自籌19,600元，所需經費擬控留本校高中及高職教育業務計畫-設備零件支應。
桌上型攪拌器	25,000		教育部補助112年度高級中等學校充實教學實習設備計畫一般科目經費20,000元，學校自籌5,000元，所需經費擬控留本校高中及高職教育業務計畫-設備零件支應。

備註：各基金依預算法第88條規定補辦預算，應確係不及編入年度預算，且因經營環境發生重大變遷或正常業務(含執行中央補助款項目)之確實需要，並經主管機關核轉本府核准先行辦理者；不具急迫性之事項，仍應儘可能納入預算辦理。

本 頁 空 白

# 預算主要表

# 臺北市地方教育發展基金－臺北市立百齡高級中學

## 基金來源、用途及餘絀預計表

中華民國113年度

單位：新臺幣千元

前年度決算數	項 目	本年度預算數	上年度預算數	比較增減（－）
327,370	基金來源	311,982	315,336	-3,354
33	徵收及依法分配收入	30	30	
33	違規罰款收入	30	30	
394	勞務收入	256	254	2
394	服務收入	256	254	2
710	財產收入	1,004	1,004	
37	財產處分收入	21	21	
673	其他財產收入	983	983	
308,393	政府撥入收入	294,318	297,356	-3,038
298,891	公庫撥款收入	294,318	297,356	-3,038
9,502	政府其他撥入收入			
17,019	教學收入	16,024	16,105	-81
17,019	學雜費收入	16,024	16,105	-81
821	其他收入	350	587	-237
383	受贈收入	100	337	-237
437	雜項收入	250	250	
334,319	基金用途	313,524	320,537	-7,013
305,711	高中及高職教育計畫	304,404	304,015	389
3,263	一般行政管理計畫	3,435	3,405	30
25,344	建築及設備計畫	5,685	13,117	-7,432
-6,948	本期賸餘(短絀)	-1,542	-5,201	3,659
17,359	期初基金餘額	5,210	13,990	-8,780
10,411	期末基金餘額	3,668	8,789	-5,121

註：前年度決算數細數之和與總數或略有出入，係四捨五入關係，以下各表同。

# 臺北市地方教育發展基金－臺北市立百齡高級中學

## 現金流量預計表

中華民國113年度

單位：新臺幣千元

項 目	本 預	年 算	度 數	說 明
業務活動之現金流量				
本期賸餘(短絀)			-1,542	
業務活動之淨現金流入(流出)			-1,542	
其他活動之現金流量				
其他活動之淨現金流入(流出)				
現金及約當現金之淨增(淨減)			-1,542	
期初現金及約當現金			31,566	
期末現金及約當現金			30,024	

註：本表係採現金及約當現金基礎，包括現金及自投資日起3個月內到期或清償之債權證券。

# 預算明細表

# 臺北市地方教育發展基金－臺北市立百齡高級中學

## 基金來源－違規罰款收入明細表

中華民國113年度

單位：新臺幣元

科 目	單位	本 年 度 預 算 數			說 明
		數量 業務量	利(費)率	金 額	
合計 違規罰款收入	年	1	30,000	30,000 30,000 30,000	較上年度預算數30,000元，無增減。 廠商履約逾期罰款。

# 臺北市地方教育發展基金－臺北市立百齡高級中學

## 基金來源－服務收入明細表

中華民國113年度

單位：新臺幣元

科 目	單 位	本 年 度 預 算 數			說 明
		數量 業務量	利(費)率	金 額	
合計				256,000	
服務收入				256,000	較上年度預算數254,000元，增加2,000元。
	人、學期	50x2	300	30,000	教師甄選報名費收入。
	人	40	700	28,000	暑期游泳訓練班學生票收入(預計人數50人-無游泳池學校學生免費10人=40人)(收支對列)。
	年	1	18,000	18,000	學生甄選報名費收入(收支對列)。
	學期	2	90,000	180,000	教科書作業管理費收入(收支對列)。



# 臺北市地方教育發展基金－臺北市立百齡高級中學

## 基金來源－財產處分收入明細表

中華民國113年度

單位：新臺幣元

科 目	單位	本 年 度 預 算 數			說 明
		數量 業務量	利(費)率	金 額	
合計				21,000	
財產處分收入	年	1	21,000	21,000	較上年度預算數21,000元，無增減。 財產報廢殘值收入。

# 臺北市地方教育發展基金－臺北市立百齡高級中學

## 基金來源－其他財產收入明細表

中華民國113年度

單位：新臺幣元

科 目	單位	本 年 度 預 算 數			說 明
		數量 業務量	利(費)率	金 額	
合計				983,000	
其他財產收入				983,000	較上年度預算數983,000元，無增減。
	年	1	27,000	27,000	員生消費合作社房地使用費收入。
	年	1	726,000	726,000	校園場地開放收入(收支對列)。
	年	1	230,000	230,000	教職員工停車收入(收支對列)。

# 臺北市地方教育發展基金－臺北市立百齡高級中學

## 基金來源－公庫撥款收入明細表

中華民國113年度

單位：新臺幣元

科 目	單位	本 年 度 預 算 數			說 明
		數量 業務量	利(費)率	金 額	
合計				294,318,000	
公庫撥款收入	年	1	294,318,000	294,318,000	較上年度預算數297,356,000元，減少3,038,000元。 市府補助款。

# 臺北市地方教育發展基金－臺北市立百齡高級中學

## 基金來源－學雜費收入明細表

中華民國113年度

單位：新臺幣元

科 目	單 位	本 年 度 預 算 數			說 明
		數量 業務量	利(費)率	金 額	
合計				16,024,000	
學雜費收入				16,024,000	較上年度預算數16,105,000元，減少81,000元。
	人、學期	179x1	380	68,020	113學年度第1學期電腦使用費收入(收支對列)。
	人、學期	145x1	380	55,100	112學年度第2學期電腦使用費收入(收支對列)。
	人、學期	853x1	6,240	5,322,720	112學年度第2學期高中部學費收入預估學生934人，減免81人。
	人、學期	294x1	1,820	535,080	112學年第2學期高一雜費收入預估學生324人，減免30人(收支對列)。
	人、學期	295x1	2,060	607,700	112學年第2學期高二及高三自然組、體育班雜費收入預估學生320人，減免25人(收支對列)。
	人、學期	264x1	1,740	459,360	112學年第2學期高二及高三社會組雜費收入預估學生290人，減免26人(收支對列)。
	人、學期	873x1	6,240	5,447,520	113學年度第1學期高中部學費收入預估學生961人，減免88人。
	人、學期	294x1	1,820	535,080	113學年第1學期高一雜費收入預估學生324人，減免30人(收支對列)。
	人、學期	311x1	2,060	640,660	113學年第1學期高二及高三自然組、體育班雜費收入預估學生344人，減免33人(收支對列)。
	人、學期	268x1	1,740	466,320	113學年第1學期高二及高三社會組雜費收入預估學生293人，減免25人(收支對列)。
	年	1	621,600	621,600	重修學分費收入(收支對列)。
	年	1	1,264,840	1,264,840	學習輔導費收入(收支對列)。

# 臺北市地方教育發展基金－臺北市立百齡高級中學

## 基金來源－受贈收入明細表

中華民國113年度

單位：新臺幣元

科 目	單位	本 年 度 預 算 數			說 明
		數量 業務量	利(費)率	金 額	
合計				100,000	
受贈收入	年	1	100,000	100,000	較上年度預算數337,000元，減少237,000元。 指定用途捐款收入(收支對列)。

# 臺北市地方教育發展基金－臺北市立百齡高級中學

## 基金來源－雜項收入明細表

中華民國113年度

單位：新臺幣元

科 目	單位	本 年 度 預 算 數			說 明
		數量 業務量	利(費)率	金 額	
合計				250,000	
雜項收入				250,000	較上年度預算數250,000元，無增減。
	年	1	30,000	30,000	數位學生證補卡及刷卡簡訊發送服務收入。
	年	1	220,000	220,000	公物賠償等其他雜項收入。

# 臺北市地方教育發展基金－臺北市立百齡高級中學

## 基金用途－高中及高職教育計畫明細表

中華民國113年度

單位：新臺幣元

前年度決算數	上年度預算數	科 目	本年度預算數	說 明
305,711,388	304,015,000	合 計	304,404,000	
281,567,893	280,701,000	用人費用	283,746,000	
164,401,734	167,088,000	正式員額薪資	167,128,080	較上年度預算數167,088,000元，增加40,080元。
163,543,254	166,344,000	職員薪金	166,384,080	
			141,336,000	教職員159人薪金(詳用人費用彙計表)(含教育部補助導師費312,000元及教育部補助專任輔導教師1,920,000元)。
			17,652,000	特教班教師20人薪金(詳用人費用彙計表)(含教育部補助導師費132,000元)。
			7,396,080	體育班教師8人薪金(詳用人費用彙計表)。
858,480	744,000	工員工資	744,000	
			744,000	工員2人工資(詳用人費用彙計表)。
11,839,614	11,733,456	聘僱及兼職人員薪資	15,762,576	較上年度預算數11,733,456元，增加4,029,120元。
1,601,533	1,855,536	聘用人員薪金	1,855,536	
			1,125,288	專任學務創新人力人員2人薪金(詳聘用及約僱人員明細表)。
			730,248	專任輔導人員1人薪金(詳聘用及約僱人員明細表)(教育部補助680,000元)。
10,238,081	9,877,920	兼職人員酬金	13,907,040	
			705,600	補助調整授課特教教師鐘點費，21人*2節*40週*420元(教育部補助款)。
			70,560	補助調整授課鐘點費之外聘教師勞、健保及勞退費用(教育部補助款)。
			2,049,600	補助調整教師授課鐘點費，61人*2節*40週*420元(教育部補助款)。
			204,960	補助調整授課鐘點費之外聘教師勞、健保及勞退費用(教育部補助款)。
			9,258,480	兼課鐘點費：1、依課程標準規定每週課程時數1,906節。2、現有教師依標準規定每週授課時數1,405節。3.每週超時授課及兼課總時數501節。4.總節數501節*4週*11月=22,044節，每節420元。
			831,600	教師代課鐘點費，本校編制教師總人數82人，按9分之1計，編列9人，每人220節，總

# 臺北市地方教育發展基金－臺北市立百齡高級中學

## 基金用途－高中及高職教育計畫明細表

中華民國113年度

單位：新臺幣元

前年度決算數	上年度預算數	科 目	本 年 度 預 算 數	說 明
				節數9人x220節=1,980節，每節420元(國中部)。
			582,120	教師代課鐘點費，本校編制專任教師總人數63人，按9分之1計，編列7人，每人18節11月，總節數7人x18節x11月=1,386節，每節420元(高中部)。
			204,120	依高級中等學校體育班課程綱要規定，於寒、暑假開設競技專項運動綜合訓練編列鐘點費，3班*162節*420元。
2,080,155	2,557,156	加(夜)班費	2,505,608	較上年度預算數2,557,156元，減少51,548元。
				。
293,285	649,620	延長工時加班費	600,225	
			49,950	重修學分各項業務加班費(收支對列)。
			6,660	教師甄選工作人員加班費。
			76,960	校園場地開放管理人員加班費(收支對列)。
			6,105	體育績優生甄選工作人員加班費(收支對列)。
				。
			12,580	教科書發放整理工作人員加班費(收支對列)。
				。
			160,025	課業輔導各項業務加班費(收支對列)。
			3,145	美術班聯合成果展工作人員加班費。
			86,395	十二年就學鑑定安置工作逾時加班費。
			16,650	國中部教職員各項業務加班費。
			102,860	高中部教職員各項業務加班費(收支對列)。
			48,000	教官值班費，2人*12月*2,000元。
			1,850	特教班教師各項業務加班費(特教班班級業務費)。
			2,035	國中身心障礙資源班教師各項業務加班費(特教班班級業務費)。
			1,850	高中身心障礙資源班教師各項業務加班費(特教班班級業務費)。
			8,510	美術班教師各項業務加班費(美術班班級業務費)。
			14,800	專任輔導人員逾時加班費。
			1,850	課後社團活動工作人員逾時加班費。
1,786,870	1,907,536	未休假加班費	1,905,383	



# 臺北市地方教育發展基金－臺北市立百齡高級中學

## 基金用途－高中及高職教育計畫明細表

中華民國113年度

單位：新臺幣元

前年度 決算數	上年度 預算數	科 目	本 年 度 預 算 數	說 明
			1,747,869	未休假加班費。
			86,400	未休假加班費。
			71,114	未休假加班費。
39,183,339	34,436,943	獎金	34,445,293	較上年度預算數34,436,943元，增加8,350元。
			13,322,340	
19,347,357	13,319,000	考績獎金		
			1,471,000	依考績法規定核發之獎金。
			11,718,000	依考績法規定核發之獎金。
			133,340	依考績法規定核發之獎金。
19,835,982	21,117,943	年終獎金	21,122,953	
			924,510	依規定於年節加發之獎金。
			2,206,500	依規定於年節加發之獎金。
			140,662	專任學務創新人力人員依規定於年節加發之獎金。
			17,760,000	依規定於年節加發之獎金。
			91,281	專任輔導人員依規定於年節加發之獎金。
42,109,313	44,287,044	退休及卹償金	43,679,400	較上年度預算數44,287,044元，減少607,644元。
			43,619,880	
42,006,963	44,227,524	職員退休及離職金		
			805,200	提撥退撫基金。
			67,512	專任學務創新人力人員提撥離職儲金。
			15,839,460	提撥退撫基金。
			1,965,600	提撥退撫基金。
			24,898,296	退休人員月退休金，89人*22,751元*12月=24,298,068元；退休遺族遺屬年金(月撫慰金)，3人*16,673元*12月=600,228元；合計24,898,296元。
			43,812	專任輔導人員提撥離職儲金。
102,350	59,520	工員退休及離職金	59,520	
			59,520	提撥勞工退休準備金。
21,953,738	20,598,401	福利費	20,225,043	較上年度預算數20,598,401元，減少373,358元。
			14,660,520	
16,376,275	14,701,848	分擔員工保險費		
			98,376	專任輔導人員分擔勞保、健保費。
			1,515,948	分擔公保、勞保、健保費。

# 臺北市地方教育發展基金－臺北市立百齡高級中學

## 基金用途－高中及高職教育計畫明細表

中華民國113年度

單位：新臺幣元

前年度 決算數	上年度 預算數	科 目	本 年 度 預 算 數	說 明
			151,584	專任學務創新人力人員分擔勞保、健保費。
			12,264,252	分擔公保、勞保、健保費。
			630,360	分擔公保、勞保、健保費。
378,920	790,100	傷病醫藥費	410,200	
			25,200	職業安全衛生健康檢查經費，21人*1,200元。
			81,000	教職員健康檢查補助費，18人*4,500元。
			304,000	教職員健康檢查補助費，19人*16,000元。
1,617,533	1,794,996	員工通勤交通費	1,746,732	
			14,112	員工上下班交通費，1人*12月*1,176元。
			98,280	員工上下班交通費，13人*12月*630元。
			80,640	教師上下班交通費，8人*10月*1,008元。
			360,000	教師上下班交通費，30人*10月*1,200元。
			15,120	教官上下班交通費，2人*12月*630元。
			459,900	教師上下班交通費，73人*10月*630元。
			187,200	員工上下班交通費，13人*12月*1,200元。
			246,960	教師上下班交通費，21人*10月*1,176元。
			15,120	專任學務創新人力人員上下班交通費，2人*12月*630元。
			63,000	特殊教育教師上下班交通費，10人*10月*630元。
			58,800	特殊教育教師上下班交通費，5人*10月*1,176元。
			60,000	特殊教育教師上下班交通費，5人*10月*1,200元。
			14,400	專任輔導人員上下班交通費，1人*12月*1,200元。
			48,000	體育班教師上下班交通費，4人*10月*1,200元。
			25,200	體育班教師上下班交通費，4人*10月*630元。
3,581,010	3,311,457	其他福利費	3,407,591	
			48,000	休假旅遊補助費。
			16,000	專任輔導人員休假旅遊補助費。

# 臺北市地方教育發展基金－臺北市立百齡高級中學

## 基金用途－高中及高職教育計畫明細表

中華民國113年度

單位：新臺幣元

前年度 決算數	上年度 預算數	科 目	本 年 度 預 算 數	說 明
			72,000	退休人員三節慰問金，12人*6,000元。
			379,800	喪葬補助費，2人*5月*37,980元。
			130,520	結婚補助費，2人*2月*32,630元。
			1,897,271	子女教育補助費。
			32,000	休假旅遊補助費。
			32,000	專任學務創新人力人員休假旅遊補助費。
			800,000	休假旅遊補助費。
14,236,963	12,911,000	服務費用	12,083,000	
3,258,594	3,675,605	水電費	3,257,665	較上年度預算數3,675,605元，減少417,940元。
		工作場所電費	2,609,986	
2,609,986	2,979,461		440,484	學生在校作息時間內使用冷氣設備電費，33班*13,348元。
			1,978,747	班級電費。
			75,000	游泳池電費(國中部游泳池水電清潔維護費)。
			71,675	課業輔導電費(收支對列)。
			44,080	重修學分電費(收支對列)。
354,935	304,144	工作場所水費	354,006	水費基本費。
293,673	392,000	氣體費	293,673	
			218,673	游泳池溫水設施瓦斯燃料費。
			75,000	溫水游泳池燃料費(國中部游泳池水電清潔維護費)。
181,626	236,598	郵電費	236,598	較上年度預算數236,598元，無增減。
55,815	104,598	郵費	104,598	
			4,500	十二年就學鑑定安置工作郵寄通知單等郵資。
			100,098	高中部寄發通知單郵資等費用(收支對列)。
120,816	132,000	電話費	132,000	高中部行政公務電話費(收支對列)。
4,995		數據通信費		
241,890	614,668	旅運費	456,568	較上年度預算數614,668元，減少158,100元。
		國內旅費	310,980	
231,970	356,080		9,300	教職員工因公出差旅費(國中部)。
			21,240	教職員工短程車資(高中部)(收支對列)。

# 臺北市地方教育發展基金－臺北市立百齡高級中學

## 基金用途－高中及高職教育計畫明細表

中華民國113年度

單位：新臺幣元

前年度 決算數	上年度 預算數	科 目	本 年 度 預 算 數	說 明
			69,750	校外教學隨隊人員出差旅費，15人*3天*1,550元(國中部)。
			178,250	教職員工因公出差旅費(高中部)(收支對列)。
			6,200	教職員工因公出差旅費(特教班班級業務費)。
			1,200	教職員工短程車資(特教班班級業務費)。
			5,040	專任輔導人員短程車資。
			20,000	體育班校外比賽、移地訓練出差旅費(體育班業務費)。
	233,000	國外旅費		
9,920	18,628	貨物運費	138,628	
			2,000	美術班聯合成果展作品運費。
			120,000	中等學校拳擊賽拳擊臺運送貨運費及組裝費，2組*60,000元(新增)。
			3,100	國中部參加各種校外活動露營、展覽、慶典等運費。
			13,528	高中部參加各種校外活動露營、展覽、慶典等運費(收支對列)。
	6,960	其他旅運費	6,960	班級自治活動學生參加競賽短程車資。
535,422	391,898	印刷裝訂與廣告費	353,648	較上年度預算數391,898元，減少38,250元。
535,422	391,898	印刷及裝訂費	353,648	
			14,900	十二年就學鑑定安置工作相關文件等印製費。
			4,500	中等學校校長會議海報、識別證等資料印製。
			7,000	美術班聯合成果展畫冊、邀卡、海報印製及裝訂。
			10,000	運動會邀請卡、信封等。
			10,000	高中部輔導活動刊物印製、宣傳資料印製等。
			5,000	國中部輔導活動刊物印製、宣傳資料印製等。
			166,320	高中部影印機使用費，6臺*12月*3,850張*0.6元(收支對列)。
			135,928	高中部印刷教學表冊及其他零星報表(收支

# 臺北市地方教育發展基金－臺北市立百齡高級中學

## 基金用途－高中及高職教育計畫明細表

中華民國113年度

單位：新臺幣元

前年度 決算數	上年度 預算數	科 目	本 年 度 預 算 數	說 明
2,239,527	2,409,074	修理保養及保固費	2,315,678	對列)。 較上年度預算數2,409,074元，減少93,396元。
606,203	500,916	一般房屋修護費	500,916	。
			300,000	國中部校舍、水電及其他雜項修理。
			110,916	高中部校舍、水電及其他雜項修理(收支對列)。
			90,000	停車空間地坪整修、建築物修繕等(收支對列)。
136,931	210,532	機械及設備修護費	142,840	。
			28,800	游泳池設備修理維護費(國中部游泳池水電清潔維護費)。
			41,040	學生電腦課程用維護費(收支對列)。
			73,000	電腦設備維護費(電腦專案計畫)。
1,496,393	1,697,626	雜項設備修護費	1,671,922	。
			59,600	停車管理設備維護(收支對列)。
			500,482	校園場地開放器材維護費(收支對列)。
			235,130	高中部黑板、課桌椅、體育軍訓、工藝器材及其他各項教育器材等維護(收支對列)。
			611,400	國中部黑板、課桌椅、體育軍訓、工藝器材及其他各項教育器材等維護。
			66,000	冷氣設備維護費，33班*2,000元。
			199,310	課桌椅、工藝器材、節能燈具、及其他各項教育器材等維護(太陽光電發電設備售電回饋)。
2,500	2,640	保險費	15,400	較上年度預算數2,640元，增加12,760元。
2,500	2,640	其他保險費	15,400	。
			14,000	體育班校外比賽活動學生保險費，280人*50元(體育班業務費)。
			1,400	暑期游泳訓練班保險費，50人*28元(收支對列)。
3,175,273	1,422,182	一般服務費	2,119,118	較上年度預算數1,422,182元，增加696,936元。
				。
113,568	16,176	佣金、匯費、經理費及手續費	16,152	。
			7,056	國中部委託超商代收學雜費手續費，588人。

# 臺北市地方教育發展基金－臺北市立百齡高級中學

## 基金用途－高中及高職教育計畫明細表

中華民國113年度

單位：新臺幣元

前年度決算數	上年度預算數	科 目	本 年 度 預 算 數	說 明
				*2學期*6元。
			9,096	高中部委託超商代收學雜費手續費，758人
				*2學期*6元。
547,875	688,656	外包費	508,656	
			423,880	游泳池救生員外包費，1人*10月*42,388元。
			84,776	暑期泳訓班救生員外包費，1人*2月*42,388元。
2,131,830	339,350	計時與計件人員酬金	1,018,310	
			180,000	完全中學專任充實行政人力1人薪津、勞健保、勞退費用及年終獎金等。
			339,350	聘用特教教師助理員經費。
			302,400	閩客語教學支援人員鐘點費，20節*40週*378元(國中部)(新增)。
			30,240	閩客語教學支援人員鐘點費之外聘人員勞、健保及勞退費用(國中部)(新增)。
			151,200	閩客語教學支援人員鐘點費，9節*40週*420元(高中部)(新增)。
			15,120	閩客語教學支援人員鐘點費之外聘人員勞、健保及勞退費用(高中部)(新增)。
382,000	378,000	體育活動費	576,000	
			60,000	文康活動費，本校編列特教教師20人，每人編列3,000元。
			3,000	文康活動費，本校編列專任輔導人員1人，每人編列3,000元。
			6,000	文康活動費，本校編列專任學務創新人力人員2人，每人編列3,000元。
			483,000	文康活動費，本校編列教職員159人、工員2人，合計161人，每人編列3,000元。
			24,000	文康活動費，本校編列體育班教師8人，每人編列3,000元。
4,602,131	4,158,335	專業服務費	3,328,325	較上年度預算數4,158,335元，減少830,010元。
3,759,685	3,969,870	講課鐘點、稿費、出席審查及查詢費	3,145,590	
			56,000	分組活動外聘鐘點費，28節*2,000元。

# 臺北市地方教育發展基金－臺北市立百齡高級中學

## 基金用途－高中及高職教育計畫明細表

中華民國113年度

單位：新臺幣元

前年度 決算數	上年度 預算數	科 目	本 年 度 預 算 數	說 明
			12,500	學校招標案件專家出席費，5人次*2,500元(收支對列)。
			14,400	特教班教學教材編輯費，2班*12月*600元。
			14,400	國中身心障礙資源班教學教材編輯費，2班*12月*600元。
			400,000	高中身心障礙資源班減列教師1人改編列鐘點費。
			21,600	美術班教學教材編輯費，3班*12月*600元。
			320,000	美術班教師授課鐘點費。
			4,000	高中身心障礙資源班特教宣導外聘國內專家學者鐘點費，2節*2,000元(特教班班級業務費)。
			40,000	各界捐款補助活動講座鐘點費，20節*2,000元(收支對列)。
			275,000	重修學分教師授課及監考鐘點費，500節*550元(收支對列)。
			392,150	高中部學習輔導課教師鐘點費，713節*550元(收支對列)。
			516,000	國中部學習輔導課教師鐘點費，1,032節*500元(收支對列)。
			2,000	技職教育、免試及12年國教校園宣導講座鐘點費，1節*2,000元。
			7,500	中等學校校長會議專家學者出席費，3人次*2,500元。
			10,000	中等學校校長會議外聘講座鐘點費，5節*2,000元。
			35,280	國中特殊技藝教育班內聘教師鐘點費，84節*420元。
			78,960	國中特殊技藝教育班外聘教師鐘點費，188節*420元。
			60,000	十二年就學鑑定安置工作鑑輔委員及晤談教師出席費，24人次*2,500元。
			230,100	十二年就學鑑定安置工作晤談教師審查費，767千字*300元。
			20,000	暑期泳訓班教練指導鐘點費，4班*10節*500元(收支對列)。

# 臺北市地方教育發展基金－臺北市立百齡高級中學

## 基金用途－高中及高職教育計畫明細表

中華民國113年度

單位：新臺幣元

前年度 決算數	上年度 預算數	科 目	本 年 度 預 算 數	說 明
			24,000	性別平等教育宣導活動、校園性別事件行為人性平課程講座鐘點費，24節*1,000元。
			4,000	小田園教育體驗學習講座鐘點費，2節*2,000元。
			40,000	專業成長宣導活動講座鐘點費，20節*2,000元。
			4,000	國中適性入學宣導講座鐘點費，2節*2,000元(教育部補助2,000元)。
			2,500	班級自治活動競賽專家學者出席費，1人次*2,500元。
			56,000	班級自治活動及班週會講座鐘點費，28節*2,000元。
			20,000	班級自治活動學生校刊撰稿費，16千字*1,250元(新增)。
			10,000	性別平等教育宣導活動、校園性別事件行為人性平課程講座鐘點費，5節*2,000元。
			4,000	課後社團活動講座鐘點費，2節*2,000元。
			32,000	高中輔導活動講座鐘點費，16節*2,000元。
			12,000	國中輔導活動講座鐘點費，6節*2,000元。
			7,200	高中身心障礙資源班教學教材編輯費，1班*12月*600元(新增)。
			420,000	體育班外聘教練鐘點費，1,000節*420元(體育班業務費)。
31,200	19,200	委託檢驗(定)試驗認證費	19,200	飲水機水質檢驗費，16臺*1,200元。
29,500		委託考選訓練費		
117,200	29,265	試務甄選費	23,535	
			14,640	教師甄選試務費用。
			8,895	體育績優生甄選試務費用(收支對列)。
410,851		電腦軟體服務費		
253,695	140,000	其他專業服務費	140,000	高中部特約醫護人員臨場服務費(收支對列)。
5,344,624	6,490,000	材料及用品費	4,123,000	
1,576,413	2,092,542	使用材料費	1,081,231	較上年度預算數2,092,542元，減少1,011,311元。
1,576,413	2,092,542	設備零件	1,081,231	
			36,250	國中部教學上所需事務用具。



# 臺北市地方教育發展基金－臺北市立百齡高級中學

## 基金用途－高中及高職教育計畫明細表

中華民國113年度

單位：新臺幣元

前年度決算數	上年度預算數	科目	本年度預算數	說明
			19,166	高中部家事、烹飪所需炊事、餐飲用具(收支對列)。
			27,668	高中部學校音樂、運動等康樂用具(收支對列)。
			16,154	高中部木工、金工、電工、泥工等勞動生產教學用具(收支對列)。
			42,344	高中部各科教學用影片、標本及其他教學用具等(收支對列)。
			77,216	高中部教學上所需事務用具(收支對列)。
			19,150	美術班教學所需之各種教具等(美術班教學材料費)。
			5,450	特教班教學所需之各種教具等(特教班教學材料費)。
			15,000	運動會競賽、表演各項用具等。
			81,000	監視攝影機(含佈線安裝設定)，12組*6,750元(總務處)(班級設備費移列)(新增)。
			32,200	單人沙發，7張*4,600元(輔導室)(班級設備費移列)(新增)。
			6,000	雙人沙發1張(輔導室)(班級設備費移列)(新增)。
			12,000	大型安全運動地墊，4包*3,000元(特教班)(班級設備費移列)(新增)。
			195,300	電腦設備維護及管理費，31班*6,300元。
			4,000	中等學校拳擊賽各項用具。
			24,000	中等學校拳擊賽拳擊套，10組*2,400元。
			24,000	中等學校拳擊賽護頭，10個*2,400元。
			9,980	新購柔光罩，2組*4,990元(輔導室)(集中式藝術才能班設備移列)(新增)。
			23,520	汰換LED投射燈，30個*784元(輔導室)(集中式藝術才能班設備移列)(新增)。
			2,180	汰換相機專業腳架1組(輔導室)(集中式藝術才能班設備移列)(新增)。
			7,920	新購攝影電動背景布幕組1組(輔導室)(集中式藝術才能班設備移列)(新增)。
			24,000	不鏽鋼單層(含抽屜)工作桌，6組*4,000元(特教餐飲技藝班教室整修工程移列)(新

# 臺北市地方教育發展基金－臺北市立百齡高級中學

## 基金用途－高中及高職教育計畫明細表

中華民國113年度

單位：新臺幣元

前年度 決算數	上年度 預算數	科 目	本 年 度 預 算 數	說 明
				增)。
			10,000	國中特殊技藝教育班教學用具。
			27,500	小田園教育體驗學習農事體驗器具、烹飪設備等。
			60,000	校園場地開放汰換監視攝影機，10臺*6,000元(收支對列)。
			63,193	教科書費作業管理費購置其他教學需要相關用具等(收支對列)。
			95,000	課業輔導教學耗材及用具(收支對列)。
			80,000	重修學分購置其他教學需要相關用具等(收支對列)。
			41,040	學生電腦課程用零組件等(收支對列)。
3,768,211	4,397,458	用品消耗	3,041,769	較上年度預算數4,397,458元，減少1,355,689元。
82,681	834,509	辦公(事務)用品	115,541	
			9,990	課業輔導教學用紙張、文具、材料等(收支對列)。
			14,105	十二年就學鑑定安置工作會議用文具、檔案夾、紙張等。
			25,000	運動會文具、紙張、簽到簿等。
			950	高中身心障礙資源班教學用文具紙張(特教班教學材料費)。
			8,040	國中身心障礙資源班教學用文具紙張(特教班班級業務費)。
			13,090	美術班教學用文具紙張(美術班班級業務費)。
			22,150	課後社團活動事務用品、器材、文具、海報等。
			16,116	高中部教學用文具紙張、簿冊等(收支對列)。
			950	高中身心障礙資源班教學用文具紙張(特教班班級業務費)(新增)。
			5,150	特教班教學用文具紙張(特教班業務費)。
146,915	145,328	報章雜誌	145,328	
			6,250	美術班教學訂購書報等(美術班教學材料費)。

# 臺北市地方教育發展基金－臺北市立百齡高級中學

## 基金用途－高中及高職教育計畫明細表

中華民國113年度

單位：新臺幣元

前年度 決算數	上年度 預算數	科 目	本 年 度 預 算 數	說 明
49,665	58,670	醫療用品(非醫療院所使用)	133,078 6,000 57,670	高中部訂閱書報雜誌等費用(收支對列)。 高中輔導活動書籍教材、刊物等用品。
3,488,950	3,358,951	其他用品消耗	41,670 16,000 2,723,230 47,300 6,500 75,200 75,000 807,752 23,300 359,320 71,500 58,800 33,000 19,000 14,000 8,800 20,600 44,400 20,000	高中部健康中心藥品(收支對列)。 國中部健康中心藥品。 國中部消毒藥水及衛生清潔用品費。 童軍教育教學用材料等雜支。 高中部教職員工因公外出洽辦公務或辦理活動等逾時誤餐餐盒費用，752人次*100元(收支對列)。 高中部專用垃圾袋(收支對列)。 高中部教學用實驗材料、體育、衛生器材、指導活動資料製作、音樂用零星器材配件、工藝、家事材料及其他材料等(收支對列)。 國中部教職員工因公外出洽辦公務或辦理活動等逾時誤餐餐盒費用，233人次*100元。 國中部教學用實驗材料、體育、衛生器材、指導活動資料製作、音樂用零星器材配件、工藝、家事材料及其他材料等。 國中部專用垃圾袋。 高中部消毒藥水及衛生清潔用品費(收支對列)。 國中輔導活動適性評量測驗等。 高中輔導活動適性評量測驗等。 高中輔導活動辦理研習、活動等逾時誤餐餐盒費用，140人次*100元。 運動會籌備會議、辦理活動等逾時誤餐餐盒費用，88人次*100元。 運動會帳篷租借、場地佈置雜支等。 游泳池消毒用氯粉、清潔用品、止滑墊等耗材(國中部游泳池水電清潔維護費)。 體育班師生參賽逾時誤餐餐盒費用，200人

# 臺北市地方教育發展基金－臺北市立百齡高級中學

## 基金用途－高中及高職教育計畫明細表

中華民國113年度

單位：新臺幣元

前年度 決算數	上年度 預算數	科 目	本 年 度 預 算 數	說 明
				次*100元(體育班業務費)。
			20,000	體育班學生訓練用消耗器材費及參賽報名費等(體育班業務費)。
			2,000	課後社團活動辦理活動、研習等逾時誤餐餐盒費用，20人次*100元。
			50,000	課後社團活動器材搬運費、社團幹部訓練營旅運門票、燈光音響租借等雜支。
			5,000	辦理班級自治活動逾時誤餐餐盒費用，50人次*100元。
			2,000	冬夏令營活動逾時誤餐餐盒費用，20人次*100元。
			700	美術班聯合成果展工作人員逾時誤餐餐盒費用，7人次*100元。
			7,155	美術班聯合成果展材料用品、會場佈置、作品裝裱、說明看板、攝影費等雜支。
			50,000	十二年就學鑑定安置工作會議逾時誤餐餐盒費用，500人次*100元。
			33,760	國中特殊技藝教育班教學用材料等雜支。
			28,000	中等學校校長會議所需消耗品及茶點等雜支。
			22,000	中等學校校長會議逾時誤餐餐盒費用，220人次*100元。
			30,000	中等學校拳擊賽工作人員逾時誤餐餐盒費用，300人次*100元。
			72,050	中等學校拳擊選手保險費、獎狀、獎牌、場地佈置、醫療器材、雜支等。
			120,000	中等學校拳擊賽場地佈置及器材搬運費，2組*60,000元(新增)。
			6,000	性別平等教育宣導活動研習逾時誤餐餐盒費用，60人次*100元。
			36,000	小田園教育體驗學習農事體驗用菜苗、種子、培養土、肥料等園藝資材及雜支。
			8,700	教師甄選工作人員逾時誤餐餐盒費用，87人次*100元。
			58,500	綠屋頂計畫喬灌木、花苗、種子、培養土、栽種盆、灑水器園藝資材及植栽費等。

# 臺北市地方教育發展基金－臺北市立百齡高級中學

## 基金用途－高中及高職教育計畫明細表

中華民國113年度

單位：新臺幣元

前年度 決算數	上年度 預算數	科 目	本 年 度 預 算 數	說 明
			88,558	校園場地開放環境消毒、游泳池消毒氯粉、設備維修材料、清潔用品等雜支(收支對列)。
			15,200	國中生涯發展教育學生生涯檔案用品等。
			1,600	暑期泳訓班雜支(收支對列)。
			5,000	暑期泳訓班教學器材費(收支對列)。
			20,000	課業輔導課程教學材料、試卷油墨、版紙等耗材(收支對列)。
			2,400	教科書評選會議逾時誤餐餐盒費用，24人次*100元(收支對列)。
			3,000	體育績優生甄選辦理招生工作等逾時誤餐餐盒費用，30人次*100元(收支對列)。
			80,400	停車空間及周邊美化、動線調整、清潔、消毒、廢棄物清運等(收支對列)。
			41,040	學生電腦課程用耗材(收支對列)。
			6,000	重修學分會議逾時誤餐餐盒費用，60人次*100元(收支對列)。
			166,570	重修學分課程教學用材料等(收支對列)。
			2,440	特教班消毒藥水及衛生清潔用品費(特教班教學材料費)。
			3,400	美術班辦理活動等逾時誤餐餐盒費用，34人次*100元(美術班教學材料費)。
			3,660	美術班消毒藥水及衛生清潔用品費(美術班教學材料費)。
			2,440	國中身心障礙資源班消毒藥水及衛生清潔用品費(特教班教學材料費)。
			3,600	特教班辦理活動等逾時誤餐餐盒費用，36人次*100元(特教班教學材料費)。
			6,500	國中身心障礙資源班辦理活動等逾時誤餐餐盒費用，65人次*100元(特教班教學材料費)。
			8,700	國中身心障礙資源班教學所需之各種材料等(特教班教學材料費)(新增)。
			12,870	高中身心障礙資源班教學所需之各種材料等(特教班教學材料費)(新增)。
			400	高中部身心障礙資源班辦理活動等逾時誤

# 臺北市地方教育發展基金－臺北市立百齡高級中學

## 基金用途－高中及高職教育計畫明細表

中華民國113年度

單位：新臺幣元

前年度 決算數	上年度 預算數	科 目	本 年 度 預 算 數	說 明
				餐餐盒費用，4人次*100元(特教班班級業務費)。
			4,325	國中身心障礙資源班教學活動所需之各種材料及校外教學參訪活動門票等(特教班班級業務費)。
			8,790	特教班教學所需之各種材料等(特教班教學材料費)。
248,800	121,000	租金、償債、利息及相關手續費	106,000	
197,800	121,000	交通及運輸設備租金	106,000	較上年度預算數121,000元，減少15,000元。
197,800	121,000	車租	106,000	
			20,000	體育班校外比賽、移地訓練租用車輛(體育班業務費)。
			17,640	班級自治活動及學生校外比賽租車費。
			42,000	國中生涯發展教育高職職業試探租車費，7輛*6,000元。
			7,360	特教班教學校外教學活動租用車輛(特教班教學材料費)。
			9,000	美術班教學師生外出寫生參觀車資(美術班教學材料費)。
			10,000	國中身心障礙資源班校外教學活動租用車輛(特教班教學材料費)。
51,000		雜項設備租金		
51,000		雜項設備租金		
3,350,154	3,512,000	會費、捐助、補助、分攤、照護、救濟與交流活動費	4,164,000	
366,235	287,760	捐助、補助與獎助	286,390	較上年度預算數287,760元，減少1,370元。
366,235	287,760	獎助學員生給與	286,390	
			10,000	教育關懷獎每校推薦1名學生獎助金。
			60,000	各界捐款核發績優及清寒學生獎助學金(收支對列)。
			99,827	教科書費作業管理費獎勵績優學生圖書禮券、獎品、獎助學金等(收支對列)。
			54,000	高中部優秀學生獎學金，27班*2學期*1,000元。
			62,000	國中部優秀學生獎學金，31班*2學期*1,000

# 臺北市地方教育發展基金－臺北市立百齡高級中學

## 基金用途－高中及高職教育計畫明細表

中華民國113年度

單位：新臺幣元

前年度決算數	上年度預算數	科 目	本 年 度 預 算 數	說 明
				元。
2,897,319	3,136,540	補貼、獎勵、慰問、照護與救濟	3,623,660	563 配合預算編列至千元，增列進位數563元。 較上年度預算數3,136,540元，增加487,120元。
132,007	141,600	獎勵費用	402,000	。
			18,000	依「臺北市公立高級中等以下學校獎勵教師獎金發給要點」發放之獎勵，5人*3600元。
			384,000	敬師獎勵活動費，192人*2,000元。
2,765,312	2,994,940	其他補貼、獎勵、慰問、照護與救濟	3,221,660	。
			165,100	弱勢學生教科書補助費用，127人*1,300元。
			2,002,000	清寒學生餐費補助，182人*200日*55元。
			1,054,560	補助學校午餐使用有機蔬菜或有機米計畫，1,014人*40週*26元。
86,600	87,700	競賽及交流活動費	253,950	較上年度預算數87,700元，增加166,250元。
86,600	87,700	技能競賽	253,950	。
			9,000	中等學校拳擊賽防護人員工作費，1人*30小時*300元。
			37,200	中等學校拳擊賽外聘裁判住宿費，8人*3天*1,550元。
			153,000	中等學校拳擊賽A級裁判裁判費，30人*3天*1,700元。
			30,000	中等學校拳擊賽外縣市外聘裁判、賽務醫師交通費，15人*2天*1,000元。
			10,800	中等學校拳擊賽醫護人員工作費，3人*3天*1,200元。
			13,950	中等學校拳擊賽醫護人員住宿費，3人*3天*1,550元。
962,954	280,000	其他	182,000	。
962,954	280,000	其他支出	182,000	較上年度預算數280,000元，減少98,000元。
962,954	280,000	其他	182,000	。
			20,000	十二年就學鑑定安置工作會議用茶水、場地佈置、保險等雜支。
			25,000	退休人員紀念品，5人*5,000元。

# 臺北市地方教育發展基金－臺北市立百齡高級中學

## 基金用途－高中及高職教育計畫明細表

中華民國113年度

單位：新臺幣元

前年度 決算數	上年度 預算數	科 目	本 年 度 預 算 數	說 明
			24,100	班級自治活動學生獎品、獎勵金、保險費及雜支等。
			37,300	冬夏令營活動帳篷租用、運送及清潔等雜支。
			75,600	國中部執行學生路隊安全導護費，3人*40週*10次*63元。



# 臺北市地方教育發展基金－臺北市立百齡高級中學

## 基金用途－一般行政管理計畫明細表

中華民國113年度

單位：新臺幣元

前年度 決算數	上年度 預算數	科 目	本 年 度 預 算 數	說 明
3,263,198	3,405,000	合 計	3,435,000	
58,400	74,000	用人費用	74,000	
58,400	74,000	加(夜)班費	74,000	較上年度預算數74,000元，無增減。
58,400	74,000	延長工時加班費	74,000	
			74,000	各項業務加班費(統籌業務費)。
2,559,386	2,680,000	服務費用	2,702,000	
1,682,256	1,808,000	一般服務費	1,808,000	較上年度預算數1,808,000元，無增減。
1,682,256	1,808,000	外包費	1,808,000	
			440,000	消化超額職工11人(技工、工友)業務外包費。
			1,368,000	職工(技工、工友)業務外包費，3人*12月*38,000元。
697,130	692,000	專業服務費	714,000	較上年度預算數692,000元，增加22,000元。
7,130	2,000	委託考選訓練費	2,000	教職員工參加職業安全衛生法證照訓練費用(統籌業務費)。
690,000	690,000	其他專業服務費	712,000	
			712,000	校園安全機械定點、機動巡邏等保全費用。
180,000	180,000	公共關係費	180,000	較上年度預算數180,000元，無增減。
180,000	180,000	公共關係費	180,000	校長特別費，12月*15,000元。
643,412	648,000	材料及用品費	656,000	
643,412	648,000	用品消耗	656,000	較上年度預算數648,000元，增加8,000元。
643,412	648,000	辦公(事務)用品	656,000	
			655,520	本校奉核定國中部普通班26班、特教班2班、藝術才能美術班3班，高中部普通班24班、體育班3班，統籌業務費計算如下：國中部普通班26班、特教班2班、藝術才能美術班3班，1,290元*15班*12月=232,200元，810元*15班*12月=145,800元，640元*1班*12月=7,680元，高中部普通班24班、體育班3班，1,290元*15班*12月=232,200元，810元*12班*12月=116,640元，以上合計734,520元，除依實際需求移列加班費74,000元、委託考選訓練費2,000元、營業稅1,000元、會費2,000元外，其餘如列數。
			480	配合預算編列至千元，增列進位數480元。

# 臺北市地方教育發展基金－臺北市立百齡高級中學

## 基金用途－一般行政管理計畫明細表

中華民國113年度

單位：新臺幣元

前年度 決算數	上年度 預算數	科 目	本 年 度 預 算 數	說 明
	1,000	稅捐及規費(強制費)	1,000	
	1,000	消費與行為稅	1,000	較上年度預算數1,000元，無增減。
	1,000	營業稅	1,000	變賣報廢財物營業稅(統籌業務費)。
2,000	2,000	會費、捐助、補助、分攤、照 護、救濟與交流活動費	2,000	
2,000	2,000	會費	2,000	較上年度預算數2,000元，無增減。
2,000	2,000	職業團體會費	2,000	護理師2人公會會費(統籌業務費)。

# 臺北市地方教育發展基金－臺北市立百齡高級中學

## 基金用途－建築及設備計畫明細表

中華民國113年度

單位：新臺幣元

前年度決算數	上年度預算數	科 目	本年度預算數	說 明
25,343,923	13,117,000	合計	5,685,000	
25,343,923	13,117,000	購建固定資產、無形資產、非理財目的之長期投資及營舍與設施工程支出	5,685,000	
4,435,109	4,811,000	購建固定資產	3,920,000	
4,435,109	4,811,000	一般建築及設備計畫	3,920,000	
		班級設備	564,303	
		購置機械及設備	203,000	
			25,000	新購耐酸鹼真空抽氣機1臺(教務處)。
			110,000	汰換繪圖機1臺(教務處)。
			68,000	汰換全自動視力檢查器1臺(學務處)。
		購置雜項設備	361,303	
			128,000	汰換數位快印機1臺(教務處)。
			141,303	新購圖書館典藏圖書。
			92,000	汰換冰溫熱飲水機4臺*23,000元(總務處)。
		特殊班設備	88,000	
		購置機械及設備	88,000	
			40,000	新購跑步機1臺(特教組)。
			48,000	新購攝影機1組(美術組)。
		資訊設備	1,342,000	
		購置機械及設備	1,342,000	
			526,000	汰換桌上型電腦(含顯示器)，20部*26,300元(電腦專案計畫)。
			459,000	汰換筆記型電腦，18部*25,500元(電腦專案計畫)。
			357,000	汰換網路及資訊周邊設備(電腦專案計畫)。
		集中式藝術才能班設備	915,200	
		購置機械及設備	114,100	
			76,900	新購數位單眼相機1臺。
			37,200	新購數位單眼相機鏡頭1個。
		購置雜項設備	801,100	
			779,100	汰換不鏽鋼活動組裝式展示

# 臺北市地方教育發展基金－臺北市立百齡高級中學

## 基金用途－建築及設備計畫明細表

中華民國113年度

單位：新臺幣元

前年度 決算數	上年度 預算數	科 目	本 年 度 預 算 數	說 明
			22,000	板，20組*38,955元。 新購補光燈，2組*11,000元。
4,435,109	4,811,000	校園設備		
3,971,652	2,094,130	購置機械及設備		
57,816	222,760	購置交通及運輸設備		
405,641	2,494,110	購置雜項設備		
		特教專業技能班特教餐飲 技藝班教室整修工程	1,010,497	
		購置雜項設備	1,010,497	
			100,760	新購調理工作臺及層架，4組 *25,190元。
			198,880	新購高溫餐具消毒櫃，2組 *99,440元。
			112,000	新購抽油煙機組，4組*28,000 元。
			36,217	新購650公升雙門變頻冰箱1臺 。
			332,640	新購空調設備(含配線、配管 安裝及測試)，2間*166,320元。
			170,000	新購三層烤箱，2組*85,000元 。
			60,000	新購雙口瓦斯爐，4組*15,000 元。
266,800	72,000	購置無形資產	58,000	
266,800	72,000	一般建築及設備計畫	58,000	
266,800	72,000	資訊設備	58,000	
266,800	72,000	購置電腦軟體	58,000	
			58,000	電腦教學軟體費(電腦專案計 畫)。
20,642,014	8,234,000	遞延支出	1,707,000	
20,642,014	8,234,000	一般建築及設備計畫	1,707,000	
		特教專業技能班特教餐飲 技藝班教室整修工程	1,707,000	
		遞延修繕房屋建築支出	1,707,000	
			1,540,000	一、施工費。
			136,703	二、委託技術服務費(總包價

# 臺北市地方教育發展基金－臺北市立百齡高級中學

## 基金用途－建築及設備計畫明細表

中華民國113年度

單位：新臺幣元

前年度 決算數	上年度 預算數	科 目	本 年 度 預 算 數	說 明
20,642,014	8,234,000	校園整修工程	30,297	法)。 三、工程管理費(按施工費約
20,642,014	8,234,000	遞延修繕房屋建築支出		2%提列)。

本 頁 空 白

# 預 算 參 考 表

# 臺北市地方教育發展基金－臺北市立百齡高級中學

## 預計平衡表

中華民國113年12月31日

單位：新臺幣千元

111年(前年) 12月31日 決算數	科 目	113年12月31日 預計數	112年12月31日 預計數	比較增減(-)
44,533	資產合計	37,790	39,332	-1,542
44,533	資產	37,790	39,332	-1,542
38,355	流動資產	31,612	33,154	-1,542
36,767	現金	30,024	31,566	-1,542
36,767	銀行存款	30,024	31,566	-1,542
1,578	應收款項	1,578	1,578	
1,578	其他應收款	1,578	1,578	
10	預付款項	10	10	
10	預付費用	10	10	
5,758	投資、長期應收款項、貸墊款及準備金	5,758	5,758	
5,758	準備金	5,758	5,758	
2,589	退休及離職準備金	2,589	2,589	
3,168	其他準備金	3,168	3,168	
420	其他資產	420	420	
420	什項資產	420	420	
420	暫付及待結轉帳項	420	420	
8,591,288	代管資產	8,591,288	8,591,288	
8,591,288	應付代管資產	8,591,288	8,591,288	
44,533	負債及基金餘額合計	37,790	39,332	-1,542
34,122	負債	34,122	34,122	
25,593	流動負債	25,593	25,593	
25,182	應付款項	25,182	25,182	
19,538	應付代收款	19,538	19,538	
2,406	應付費用	2,406	2,406	
1,237	應付工程款	1,237	1,237	
2,001	其他應付款	2,001	2,001	
411	預收款項	411	411	
411	預收收入	411	411	
8,529	其他負債	8,529	8,529	
8,529	什項負債	8,529	8,529	
3,065	存入保證金	3,065	3,065	
2,589	應付退休及離職金	2,589	2,589	
2,874	暫收及待結轉帳項	2,874	2,874	
10,411	基金餘額	3,668	5,210	-1,542
10,411	基金餘額	3,668	5,210	-1,542
10,411	基金餘額	3,668	5,210	-1,542
10,411	累積餘額	3,668	5,210	-1,542

註：1.信託代理與保證資產(負債)前年度決算數446,885元，上年度預計數446,885元，本年度預計數446,885元。2.或有資產(負債)0元。3.本基金自93年度起，本固定項目分開原則，將屬長期固定帳項，包括固定資產30,539,110元、無形資產365,976元及長期債務0元等，另立帳類管理，未納入本表。



## 臺北市地方教育發展基金

## 各項費用

中華民國

前年度 決算數	上年度 預算數	計畫別		合計	高中及高職教育計 畫
		用途別科目			
334,318,509	320,537,000	合計		313,524,000	304,404,000
281,626,293	280,775,000	用人費用		283,820,000	283,746,000
164,401,734	167,088,000	正式員額薪資		167,128,080	167,128,080
163,543,254	166,344,000	職員薪金		166,384,080	166,384,080
858,480	744,000	工員工資		744,000	744,000
11,839,614	11,733,456	聘僱及兼職人員薪資		15,762,576	15,762,576
1,601,533	1,855,536	聘用人員薪金		1,855,536	1,855,536
10,238,081	9,877,920	兼職人員酬金		13,907,040	13,907,040
2,138,555	2,631,156	加(夜)班費		2,579,608	2,505,608
351,685	723,620	延長工時加班費		674,225	600,225
1,786,870	1,907,536	未休假加班費		1,905,383	1,905,383
39,183,339	34,436,943	獎金		34,445,293	34,445,293
19,347,357	13,319,000	考績獎金		13,322,340	13,322,340
19,835,982	21,117,943	年終獎金		21,122,953	21,122,953
42,109,313	44,287,044	退休及卹償金		43,679,400	43,679,400
42,006,963	44,227,524	職員退休及離職金		43,619,880	43,619,880
102,350	59,520	工員退休及離職金		59,520	59,520
21,953,738	20,598,401	福利費		20,225,043	20,225,043
16,376,275	14,701,848	分擔員工保險費		14,660,520	14,660,520
378,920	790,100	傷病醫藥費		410,200	410,200
1,617,533	1,794,996	員工通勤交通費		1,746,732	1,746,732
3,581,010	3,311,457	其他福利費		3,407,591	3,407,591
16,796,349	15,591,000	服務費用		14,785,000	12,083,000
3,258,594	3,675,605	水電費		3,257,665	3,257,665
2,609,986	2,979,461	工作場所電費		2,609,986	2,609,986
354,935	304,144	工作場所水費		354,006	354,006
293,673	392,000	氣體費		293,673	293,673
181,626	236,598	郵電費		236,598	236,598
55,815	104,598	郵費		104,598	104,598
120,816	132,000	電話費		132,000	132,000
4,995		數據通信費			

一臺北市立百齡高級中學

彙計表

113年度

單位：新臺幣元

一般行政管理計畫	建築及設備計畫				
3,435,000	5,685,000				
74,000					

## 臺北市地方教育發展基金

## 各項費用

中華民國

前年度 決算數	上年度 預算數	計畫別		合計	高中及高職教育計畫
		用途別科目			
241,890	614,668	旅運費		456,568	456,568
231,970	356,080	國內旅費		310,980	310,980
	233,000	國外旅費			
9,920	18,628	貨物運費		138,628	138,628
	6,960	其他旅運費		6,960	6,960
535,422	391,898	印刷裝訂與廣告費		353,648	353,648
535,422	391,898	印刷及裝訂費		353,648	353,648
2,239,527	2,409,074	修理保養及保固費		2,315,678	2,315,678
606,203	500,916	一般房屋修護費		500,916	500,916
136,931	210,532	機械及設備修護費		142,840	142,840
1,496,393	1,697,626	雜項設備修護費		1,671,922	1,671,922
2,500	2,640	保險費		15,400	15,400
2,500	2,640	其他保險費		15,400	15,400
4,857,529	3,230,182	一般服務費		3,927,118	2,119,118
113,568	16,176	佣金、匯費、經理費及手續費		16,152	16,152
2,230,131	2,496,656	外包費		2,316,656	508,656
2,131,830	339,350	計時與計件人員酬金		1,018,310	1,018,310
382,000	378,000	體育活動費		576,000	576,000
5,299,261	4,850,335	專業服務費		4,042,325	3,328,325
3,759,685	3,969,870	講課鐘點、稿費、出席審查及查詢費		3,145,590	3,145,590
31,200	19,200	委託檢驗(定)試驗認證費		19,200	19,200
36,630	2,000	委託考選訓練費		2,000	
117,200	29,265	試務甄選費		23,535	23,535
410,851		電腦軟體服務費			
943,695	830,000	其他專業服務費		852,000	140,000
180,000	180,000	公共關係費		180,000	
180,000	180,000	公共關係費		180,000	
5,988,036	7,138,000	材料及用品費		4,779,000	4,123,000
1,576,413	2,092,542	使用材料費		1,081,231	1,081,231
1,576,413	2,092,542	設備零件		1,081,231	1,081,231
4,411,623	5,045,458	用品消耗		3,697,769	3,041,769

一 臺北市立百齡高級中學

彙計表

113年度

單位：新臺幣元

一般行政管理計畫	建築及設備計畫				
1,808,000					
1,808,000					
714,000					
2,000					
712,000					
180,000					
180,000					
656,000					
656,000					

## 臺北市地方教育發展基金

## 各項費用

中華民國

前年度 決算數	上年度 預算數	計畫別		合計	高中及高職教育計畫
		用途別科目			
726,093	1,482,509	辦公(事務)用品		771,541	115,541
146,915	145,328	報章雜誌		145,328	145,328
49,665	58,670	醫療用品(非醫療院所使用)		57,670	57,670
3,488,950	3,358,951	其他用品消耗		2,723,230	2,723,230
248,800	121,000	租金、償債、利息及相關手續費		106,000	106,000
197,800	121,000	交通及運輸設備租金		106,000	106,000
197,800	121,000	車租		106,000	106,000
51,000		雜項設備租金			
51,000		雜項設備租金			
25,343,923	13,117,000	購建固定資產、無形資產、非理財目的 之長期投資及營舍與設施工程支出		5,685,000	
4,435,109	4,811,000	購建固定資產		3,920,000	
3,971,652	2,094,130	購置機械及設備		1,747,100	
57,816	222,760	購置交通及運輸設備			
405,641	2,494,110	購置雜項設備		2,172,900	
266,800	72,000	購置無形資產		58,000	
266,800	72,000	購置電腦軟體		58,000	
20,642,014	8,234,000	遞延支出		1,707,000	
20,642,014	8,234,000	遞延修繕房屋建築支出		1,707,000	
	1,000	稅捐及規費(強制費)		1,000	
	1,000	消費與行為稅		1,000	
	1,000	營業稅		1,000	
3,352,154	3,514,000	會費、捐助、補助、分攤、照護、救濟 與交流活動費		4,166,000	4,164,000
2,000	2,000	會費		2,000	
2,000	2,000	職業團體會費		2,000	
366,235	287,760	捐助、補助與獎助		286,390	286,390
366,235	287,760	獎助學員生給與		286,390	286,390
2,897,319	3,136,540	補貼、獎勵、慰問、照護與救濟		3,623,660	3,623,660
132,007	141,600	獎勵費用		402,000	402,000
2,765,312	2,994,940	其他補貼、獎勵、慰問、照護與救濟		3,221,660	3,221,660
86,600	87,700	競賽及交流活動費		253,950	253,950
86,600	87,700	技能競賽		253,950	253,950

一 臺北市立百齡高級中學

彙計表

113年度

單位：新臺幣元

一般行政管理計畫	建築及設備計畫				
656,000					
	5,685,000				
	3,920,000				
	1,747,100				
	2,172,900				
	58,000				
	58,000				
	1,707,000				
	1,707,000				
1,000					
1,000					
1,000					
2,000					
2,000					
2,000					

臺北市地方教育發展基金

各項費用

中華民國

前年度 決算數	上年度 預算數	計畫別	合計	高中及高職教育計 畫
		用途別科目		
962,954	280,000	其他	182,000	182,000
962,954	280,000	其他支出	182,000	182,000
962,954	280,000	其他	182,000	182,000

一臺北市立百齡高級中學

彙計表

113年度

單位：新臺幣元

一般行政管理計畫	建築及設備計畫				



# 臺北市地方教育發展基金－臺北市立百齡高級中學

## 員工人數彙計表

中華民國113年度

單位：人

計 畫 及 項 目	上年度最高可 進用員額數	本年度 增減(-)數	本年度最高可 進用員額數	說 明
合計	194	-2	192	
高中及高職教育計畫部分	194	-2	192	
職員	189	-2	187	
技工	2		2	
聘用	3		3	

註：1.本表約僱、聘用係指奉准有案之約聘僱人員。

2.外包費編列救生員1人、工友外包3人、消化超額職工業務等，計231萬6,656元。 3.計時與計件人員酬金編列完全中學充實行政人力薪資費用、閩客語教學支援人員鐘點費、特教助理員時薪等，計101萬8,310元。

本 頁 空 白

# 臺北市地方教育發展基金

## 用人費用

中華民國

計畫及項目	合計	正式 員額 薪資	聘僱 人員 薪資	加(夜) 班費	津貼	獎 金		
						年終獎金	考績獎金	其他
合計	283,820,000	167,128,080	1,855,536	2,579,608		21,122,953	13,322,340	
高中及高職 教育計畫	283,746,000	167,128,080	1,855,536	2,505,608		21,122,953	13,322,340	
正式人員	242,327,581	167,128,080		2,490,808		20,891,010	13,322,340	
聘僱人員	2,541,083		1,855,536	14,800		231,943		
兼任人員	13,907,040							
其他人員	24,970,296							
一般行政管 理計畫	74,000			74,000				
正式人員	74,000			74,000				

註：1.本表兼任人員用人費用，係學校教職員兼課或請假代課鐘點費。2.外包費編列救生員1人、工友外包3人、消化超額職工業務等，計231萬6,656元。3.計時與計件人員酬金編列完全中學充實行政人力薪資費用、閩客語教學支援人員鐘點費、特教助理員時薪等，計101萬8,310元。

# 一臺北市立百齡高級中學

## 彙計表

113年度

單位：新臺幣元

退休及卹償金		資遣費	福 利 費					提繳費	兼任 人員 用人 費用
退休金	卹償金		分擔 保險費	傷病 醫藥費	提撥 福利金	員工通勤 交通費	其他		
43,679,400			14,660,520	410,200		1,746,732	3,407,591		13,907,040
43,679,400			14,660,520	410,200		1,746,732	3,407,591		13,907,040
18,669,780			14,410,560	410,200		1,717,212	3,287,591		
111,324			249,960			29,520	48,000		13,907,040
24,898,296							72,000		

臺北市地方教育發展基金

聘用及約僱

中華民國

區分及職稱	人數	擔任工作	聘用或約僱起訖期間	薪點	年需經費
合計	3				2,496,763
聘用人員小計	3				2,496,763
專業人員	3				2,496,763
聘用人員(488)	1	擔任本校及駐點學校專任輔導人員及駐區服務	113/1/1-113/12/31	488	979,717
聘用人員(376)	2	擔任校園安全維護	113/1/1-113/12/31	376	1,517,046

一 臺北市立百齡高級中學

人員明細表

113年度

單位：新臺幣元

小計	月 支			經費來源 及其科目
	折合 金額	勞保 保險費	健康 保險費	
60,854	60,854			高中及高職教育計畫
46,887	46,887			高中及高職教育計畫

# 臺北市地方教育發展基金－臺北市立百齡高級中學

## 單位（或計畫）成本分析表

中華民國113年度

單位：新臺幣千元

計畫別	單位	單位成本(元)或 平均利(費)率	數量	預算數	說明
合計				313,524	
高中及高職教育計畫				304,404	
一般行政管理計畫				3,435	
建築及設備計畫				5,685	

# 臺北市地方教育發展基金－臺北市立百齡高級中學

## 5年來主要業務計畫分析表

中華民國113年度

單位：新臺幣千元

年度及項目	單位	數量	單位成本(元)或平均利(費)率	金額	說明
(本)年度預算數					
高中及高職教育計畫				304,404	
(上)年度預算數					
高中及高職教育計畫				304,015	
(前)年度決算數					
高中及高職教育計畫				305,711	
(110)年度決算數					
高中及高職教育計畫				294,349	
(109)年度決算數					
高中及高職教育計畫				273,498	



# 臺北市地方教育發展基金－臺北市立百齡高級中學

## 資本資產明細表

中華民國113年度

單位：新臺幣千元

項 目	取得成本 (期初餘額)	以前年度 累計折舊/ 長期投資 評 價	本 年 度 變 動				本年度累計折 舊/長期投資 評價變動數	期末餘額	
			增加		減少				主要增減 原因說明
			金額	類型	金額	類型			
合計	186,857	146,594	3,978		122		13,213	30,905	
土地改良物	7,622	6,461					357	804	
房屋及建築	392	357					11	24	
機械及設備	106,763	89,222	1,747	增置			8,503	10,785	
交通及運輸 設備	6,861	4,560					355	1,946	
雜項設備	64,789	45,994	2,173	增置			3,988	16,980	
電腦軟體	430		58	增置	122	無形資 產攤銷		366	