

中華民國 110 年度

4-0501073

## 臺北市總預算

臺北市政府教育局主管

臺北市地方教育發展基金

臺北市立麗山高級中學附屬單位預算之分預算

(特別收入基金)

臺北市立麗山高級中學編

# 臺北市地方教育發展基金－臺北市立麗山高級中學

## 目次

中華民國110年度

一、財務摘要 .....	第 1 頁
二、業務計畫及預算概要 .....	第 3 -14 頁
三、預算主要表	
(一) 基金來源、用途及餘絀預計表 .....	第 15 頁
(二) 現金流量預計表 .....	第 16 頁
四、預算明細表	
(一) 基金來源－服務收入明細表 .....	第 17 頁
(二) 基金來源－財產處分收入明細表 .....	第 18 頁
(三) 基金來源－其他財產收入明細表 .....	第 19 頁
(四) 基金來源－公庫撥款收入明細表 .....	第 20 頁
(五) 基金來源－學雜費收入明細表 .....	第 21 頁
(六) 基金來源－受贈收入明細表 .....	第 22 頁
(七) 基金來源－雜項收入明細表 .....	第 23 頁
(八) 基金用途－高中及高職教育計畫明細表 .....	第 24 -37 頁
(九) 基金用途－一般行政管理計畫明細表 .....	第 38 -40 頁
(十) 基金用途－建築及設備計畫明細表 .....	第 41 -42 頁
五、預算參考表	
(一) 預計平衡表 .....	第 43 頁
(二) 各項費用彙計表 .....	第 44 -51 頁
(三) 員工人數彙計表 .....	第 52 頁
(四) 用人費用彙計表 .....	第 54 -57 頁
(五) 單位（或計畫）成本分析表 .....	第 58 頁
(六) 5年來主要業務計畫分析表 .....	第 59 頁

臺北市地方教育發展基金－臺北市立麗山高級中學

目次

中華民國110年度

(七) 資本資產明細表 .....	第 60 頁
-------------------	--------

# 臺北市地方教育發展基金－臺北市立麗山高級中學

## 財務摘要

中華民國110年度

單位：新臺幣千元

項 目	本 年 度	上 年 度	比較增減數	%
經營成績：				
基金來源	173,818	176,759	-2,941	-1.66
基金用途	176,568	181,003	-4,435	-2.45
賸餘(短絀)	-2,750	-4,244	1,494	--
餘絀情形：				
基金餘額	5,142	7,892	-2,750	-34.85
現金流量(註)：				
現金及約當現金之淨增(減)	-2,750	-4,244	1,494	--

附註：現金流量係採現金及約當現金基礎，包括現金及自投資日起3個月內到期或清償之債權證券。

本 頁 空 白

# 業務計畫及預算概要

# 臺北市地方教育發展基金 - 臺北市立麗山高級中學

## 業務計畫及預算概要

中華民國 110 年度

### 壹、基金概況

#### 一、設立宗旨及願景：

- (一) 本校遵照憲法第 158 條及 160 條規定，教育文化應發展國民之民族精神、自治精神，國民道德與健全體格、科學及生活智能，以培養八大學習領域及十大基本能力。
- (二) 本校自 91 年度起依教育經費編列與管理法第 13 條規定設置「臺北市地方教育發展基金」，以促進教育健全發展，提昇教育經費運用績效。
- (三) 本校一貫以「發展精緻校本課程」、「深化能力導向教學」、「營造全人教育環境」、「建構國際交流平臺」作為四大行動主軸。學校一直努力設計全方位的科學人文教育課程，期盼懷抱科學夢和願與國際接軌的孩子，能夠在教師教導、家長支持、社會協助下，得到最適性的培育。麗山的學生圖像是培養學生帶著走的能力，尤其聚焦在四大校本核心關鍵能力-科學力、築夢力、跨界力與公民力的培養，希望所有麗山人成為具備科學思維與人文關懷的未來人才。

#### 二、施政重點：

- (一) 開啟多元智慧：尊重每個學生獨特的個性，以多元智慧的觀點協助他找到生命的亮點，肯定天生我才必有用，能知於學，樂於學。
- (二) 培養生活能力：培養學生帶得走的公民關鍵能力，強化自我管理、閱讀理解、理性批判、問題解決、奉獻服務、溝通表達等核心素養。
- (三) 蘊育人文情懷：在溫馨開放的校園文化中，孕育人文情懷，學會尊重、包容；建構生命的價值、完成人性的開展。
- (四) 建置溫馨民主的校園文化：
  1. 以參與式管理、落實行政、教師會、家長會三者的良性互動。
  2. 以學生第一，教學優先的觀念提昇行政服務效率。
  3. 放下威權心態，開啟校園民主之風氣。
- (五) 推動適性教學：
  1. 運用小班優勢，採多元化、活潑化的教學及評量。
  2. 運用校內、外資源，加強多元學習能力。
  3. 關懷相對弱勢學生之教學及輔導。

## 業務計畫及預算概要

中華民國 110 年度

4.發展資訊教育，充實學生運用資訊之知能，並提昇教師運用學習載具教學之能力。

(六) 辦理發展性的訓輔活動：

- 1.辦理各項活動、競賽及展演。
- 2.推動校內外學習服務。
- 3.發展績優社團及校隊，如星嵐大使團、星晞科學服務隊、手球隊及射箭隊等。
- 4.加強新興領域教育的辦理，並融入各科教學以收成效。

(七) 辦理特色課程：

- 1.配合十二年國民基本教育，發展特色課程，透過特色課程之實施，達成適性揚才之目的。
- 2.透過教師專業發展及學校資源統整，改變教師教學方式及學生學習模式，永續精進發展特色課程。

三、組織概況：

本校設置校長 1 人，綜理全校校務，下設教務處、學生事務處、總務處、圖書館、輔導室、會計室及人事室等單位。

內部分層業務如下：

(一) 教務處：秉承校長之命，辦理全校教務事項。

- 1.教學組：掌理課程編排、課業考查、教學研究、教師進修、差假教師調代課及缺補課之查核等事項。
- 2.註冊組：掌理註冊、編班、轉學、休學及成績考查等有關學籍事項。
- 3.設備組：掌理教學設備計畫之擬定、用具之管理、保管等事項。
- 4.特殊教育組：掌理特教學生特殊需求之安排，包括資源班之入班教學輔導等個別化教育計畫等事項。

(二) 學生事務處：秉承校長之命，辦理全校學生事務事項。

- 1.學生活動組：掌理訓育計畫之擬定，指導班聯會、畢聯會等學生自治團體之健全發展，並透過各項活動，實施性別教育，人權教育與群己關係之教育。
- 2.生活輔導組：掌理學生校內外生活輔導及安全維護等事項。
- 3.體育組：掌理學生體育活動、體格鍛鍊等事項。



## 業務計畫及預算概要

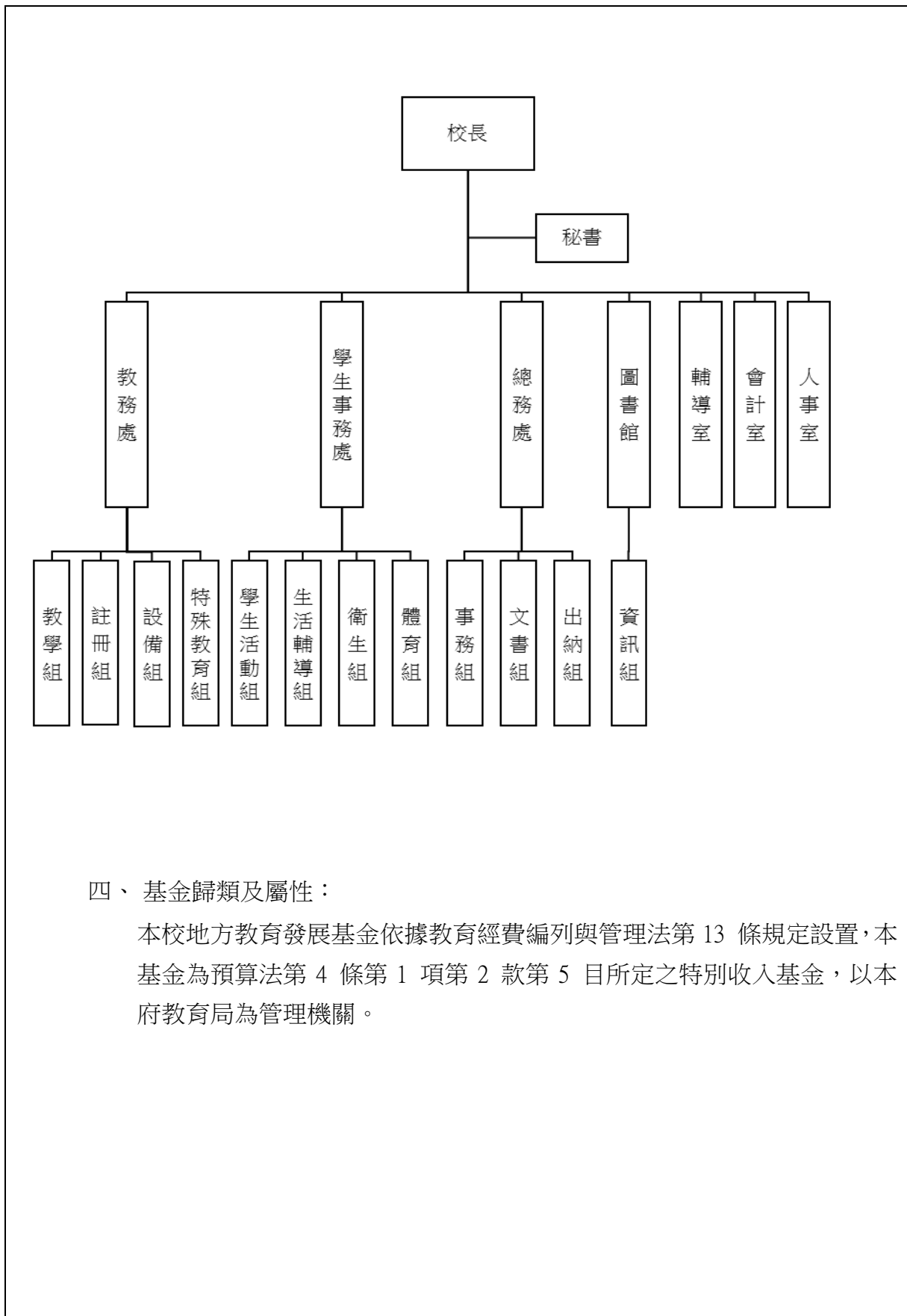
中華民國 110 年度

4. 衛生組：掌理健康檢查，個人及環境衛生檢查、保健等事項。
- (三) 總務處：秉承校長之命，辦理全校總務事項。
1. 事務組：辦理校舍場地佈置及環境美化，監督校舍建築及整修，財物購買保管及分配等事項。
  2. 出納組：掌理現金、零用金、票據、契約之保管等收支事項，辦理員工薪津發放及各項扣繳單據證明等。
  3. 文書組：辦理公文收發登記與典守學校印信，撰擬繕校及檔案保管等事項。
- (四) 圖書館：秉承校長之命，辦理圖書分類編目、自動化作業系統維護，參考諮詢服務，推動圖書館利用教育及資訊融入教學、校園網路管理等事項。
- 資訊組：掌理校務行政資訊系統維護，資訊教學之推動等事項。
- (五) 輔導室：秉承校長之命，視學生身心狀況及需求提供發展性輔導，介入性輔導或處理性輔導，並掌理學生輔導與諮商，實施適性生涯輔導等事項。
- (六) 會計室：秉承上級主計機關之監督與指導，並受校長之指揮，依法辦理歲計、會計、統計等事項。
- (七) 人事室：秉承上級人事機關之監督與指導，並受校長之指揮，依法辦理人事管理查核等事項。

臺北市地方教育發展基金 - 臺北市立麗山高級中學

業務計畫及預算概要

中華民國 110 年度



四、基金歸類及屬性：

本校地方教育發展基金依據教育經費編列與管理法第 13 條規定設置，本基金為預算法第 4 條第 1 項第 2 款第 5 目所定之特別收入基金，以本府教育局為管理機關。

# 臺北市地方教育發展基金 - 臺北市立麗山高級中學

## 業務計畫及預算概要

中華民國 110 年度

### 貳、業務計畫

#### 一、基金來源：

單位：新臺幣千元

業務計畫	本年度預算數	實施內容
勞務收入	630	本年度預計辦理 2 學期教科書採購收取之作業管理費、收取數理資優班及體育班甄選報名費、暑期游泳訓練班報名費及教師甄選報名費等收入。
財產收入	228	本年度預計辦理財產報廢變賣之殘值收入、教職員工停車收入、校園場地開放收入等。
政府撥入收入	154,656	本年度預計由公庫撥入數。
教學收入	17,737	本年度預計收取學生之學費、雜費、課業輔導等收入。
其他收入	567	本年度預計收取各界捐款收入、數位學生證補卡及廠商履約逾期罰款等收入。

#### 二、基金用途：

單位：新臺幣千元

業務計畫	本年度預算數	實施內容
高中及高職教育計畫	147,466	本年度預計辦理教學事項為： 1. 各項教學、學生事務、圖書及輔導等業務。 2. 新購工藝、自然、社會、圖書等各科教學用品，充實各科教材及用具。 3. 革新教學方法，提高教學效能。 4. 辦理暑期泳訓班、教師甄選、指定活動等項目。
一般行政管理計畫	23,540	本年度預計辦理事項為： 1. 綜理學校總務、人事、會計等業務。 2. 配合校務推動行政處室支援工作，進而增進校務運作。
建築及設備計畫	5,562	本年度預計辦理事項為： 1. 購置各學科教學課程所需教學設備。 2. 辦理大講堂屋頂平臺防水隔熱及室外球場欄杆補強工程。

# 臺北市地方教育發展基金 - 臺北市立麗山高級中學

## 業務計畫及預算概要

中華民國 110 年度

		3. 辦理高爾夫練習場、網球場圍網汰換、新建棒球練習場及週邊步道整修工程。
--	--	---------------------------------------

### 參、預算概要

#### 一、基金來源及用途之預計：

##### (一) 本年度基金來源：

服務收入 63 萬元、財產處分收入 3 萬 3 千元、其他財產收入 19 萬 5 千元、公庫撥款收入 1 億 5,465 萬 6 千元、學雜費收入 1,773 萬 7 千元、受贈收入 10 萬元、雜項收入 46 萬 7 千元，本年度基金來源 1 億 7,381 萬 8 千元，較上年度預算數 1 億 7,675 萬 9 千元，減少 294 萬 1 千元，約 1.66%，主要係公庫撥款收入及學雜費收入減編所致。

##### (二) 本年度基金用途：

高中及高職教育計畫 1 億 4,746 萬 6 千元，一般行政管理計畫 2,354 萬元，建築及設備計畫 556 萬 2 千元，本年度基金用途 1 億 7,656 萬 8 千元，較上年度預算數 1 億 8,100 萬 3 千元，減少 443 萬 5 千元，約 2.45%，主要係整修工程減編所致。

#### 二、基金餘絀之預計：

本年度基金來源及用途相抵後，差短 275 萬元，較上年度預算數差短 424 萬 4 千元，減少 149 萬 4 千元，將移用以前基金餘額支應。

#### 三、現金流量之預計：

本年度業務活動淨現金流出 275 萬元。

#### 四、補辦預算事項：詳補辦預算明細表

##### (一) 固定資產之建設改良擴充 284 萬 7 千元

1.108 年度教育部補助高中優質化輔助方案計畫 76 萬 4 千元。

2.108 年度教育部補助充實體育器材設備計畫 100 萬元。

3.108 年度教育部補助充實一般教學設備計畫 45 萬 8 千元，學校自籌款由基金餘額項下支應 11 萬 4 千元，共計 57 萬 2 千元。

4.108 年度為總變電站電驛盤故障及讀卡機已逾耐用年限不堪使用，且具急迫及必要性，由其他準備金項下支應 11 萬 9 千元。

# 臺北市地方教育發展基金 - 臺北市立麗山高級中學

## 業務計畫及預算概要

中華民國 110 年度

- 5.108 年度為地球科學星象教學需要，且具急迫及必要性，由高中及高職教育計畫項下移列固定資產 12 萬 9 千元。
- 6.109 年度教育部補助高中優質化輔助方案計畫 9 萬 6 千元。
- 7.109 年度教育部補助基北區 109 學年度高級中等學校特色招生考試分發命題試務工作計畫 7 萬 1 千元。
- 8.109 年度教育部補助各級學校約用運動傷害防護員巡迴服務試行計畫 6 萬 4 千元。
- 9.109 年度為充實資優班教學需要，且具急迫及必要性，由高中及高職教育計畫項下移列固定資產 3 萬 2 千元。

### 肆、以前年度計畫實施成果概述：

#### 一、前（108）年度計畫實施成果概述：

業務計畫	實施概況	實施成果
勞務收入	本年度預計辦理 2 學期教科書採購收取之作業管理費、收取體育班及數理資優班甄選報名費、教師甄選報名費等收入。	本年度已收取 2 學期教科書作業管理費計 21 萬 1 千元、收取體育班甄選報名費 1 萬 8 千元、數理資優班甄選報名費 7 萬元、特色招生甄選報名費 4 萬 3 千元及教師甄選報名費 25 萬元等。
財產收入	本年度預計辦理財產報廢變賣之殘值收入、教職員工停車收入、校園場地開放收入等。	本年度已收取員工(生)消費合作社場地使用費收入 6 千元、教職員工停車收入 3 萬元、校園場地開放收入 1 萬元等。
政府撥入收入	本年度預計由公庫撥入數。	本年度已收取公庫撥入數 1 億 6,254 萬 6 千元及教育部之補助計畫 787 萬 2 千元。
教學收入	本年度預計收取學生之學費、雜費、課業輔導等收入。	本年度已收取學生之學費、雜費、課業輔導等收入 1,822 萬 6 千元。

# 臺北市地方教育發展基金 - 臺北市立麗山高級中學

## 業務計畫及預算概要

中華民國 110 年度

其他收入	本年度預計收取各界捐款收入、數位學生證補卡及廠商履約逾期罰款等收入。	本年度已接受各界捐款收入 96 萬 2 千元、數位學生證補卡及廠商履約逾期罰款等收入 24 萬 5 千元。
高中及高職教育計畫	<p>本年度預計辦理教學事項為：</p> <ol style="list-style-type: none"> <li>1. 各項教學、學生事務、圖書及輔導等業務。</li> <li>2. 新購工藝、自然、社會、圖書等各科教學用品，充實各科教材及用具。</li> <li>3. 辦理教師甄選、指定活動等項目。</li> </ol>	<ol style="list-style-type: none"> <li>1. 新購工藝、自然、社會、圖書等各科教學設備，充實各科教材及用具。</li> <li>2. 革新教學方法，提高教學效能。</li> <li>3. 辦理教師甄選、社團活動、輔導活動、法治教育活動、性別平等教育宣導、臺北市中小學科學展覽等指定活動項目，藉由辦理各項活動可鍛鍊學生強健的身體，增進學生各項生活智能。</li> </ol>
一般行政管理計畫	<p>本年度預計辦理事項為：</p> <ol style="list-style-type: none"> <li>1. 綜理學校總務、人事、會計等業務。</li> <li>2. 配合校務推動行政處室支援工作，進而增進校務運作。</li> </ol>	綜理學校總務、人事、會計等業務，並配合校務推動行政處室支援工作，進而增進校務運作，達成預期目標。
建築及設備計畫	<p>本年度預計辦理事項為：</p> <ol style="list-style-type: none"> <li>1. 購置各學科教學課程所需教學設備。</li> <li>2. 辦理人文大樓(西側)(1~5F)廁所整修工程。</li> <li>3. 辦理南棟陽台防漏整修工程。</li> <li>4. 辦理伸縮縫整修工程。</li> </ol>	<ol style="list-style-type: none"> <li>1. 購置各學科教學課程所需教學設備。</li> <li>2. 辦理人文大樓(西側)(1~5F)廁所整修工程。</li> <li>3. 辦理南棟陽台防漏整修工程。</li> <li>4. 辦理伸縮縫整修工程。</li> </ol>

# 臺北市地方教育發展基金 - 臺北市立麗山高級中學

## 業務計畫及預算概要

中華民國 110 年度

二、上年度已過期間（109 年 1 月 1 日至 5 月 31 日止）計畫實施成果概述：

業務計畫	實施概況	實施成果
勞務收入	本年度截至 5 月 31 日止預計辦理 1 學期教科書採購收取之作業管理費、收取體育班甄選報名費及教師甄選報名費等收入。	本年度截至 5 月 31 日止已收取 1 學期教科書作業管理費計 21 萬 4 千元、收取體育班甄選報名費 1 萬 7 千元、特色招生簡章費用 2 萬 1 千元及教師甄選報名費 3 萬 9 千元等。
財產收入	本年度截至 5 月 31 日止預計辦理財產報廢變賣之殘值收入、教職員工停車收入、校園場地開放收入等。	本年度截至 5 月 31 日止已收取員工(生)消費合作社場地使用費收入 5 千元、財產報廢變賣殘值收入 6 萬 6 千元等。
政府撥入收入	本年度截至 5 月 31 日止預計公庫撥入數。	本年度截至 5 月 31 日止已收取公庫撥入數 6,960 萬 7 千元及教育部之補助計畫 200 萬 7 千元。
教學收入	本年度截至 5 月 31 日止預計預計收取學生之 1 學期學費、雜費、課業輔導等收入。	本年度截至 5 月 31 日止已收取學生 1 學期學費、雜費、課業輔導等收入 832 萬 1 千元。
其他收入	本年度截至 5 月 31 日止預計收取各界捐款收入、數位學生證補卡及廠商履約逾期罰款等收入。	本年度截至 5 月 31 日止已接受各界捐款收入 19 萬元、數位學生證補卡及廠商履約逾期罰款等收入 2 萬 9 千元。
高中及高職教育計畫	本年度截至 5 月 31 日止預計辦理教學事項為： 1. 各項教學、學生事務、圖書及輔導等業務。 2. 新購工藝、自然、社會、圖書等各科教學用品，充實各科教材及用具。 3. 辦理教師甄選、指定活動等項目。	1. 新購工藝、自然、社會、圖書等各科教學設備，充實各科教材及用具。 2. 革新教學方法，提高教學效能。 3. 辦理教師甄選、社團活動、輔導活動、性別平等教育宣導、臺北市中小學科學展覽等指定活動項目，藉由辦理各項活動可鍛鍊學生強健的

臺北市地方教育發展基金 - 臺北市立麗山高級中學

業務計畫及預算概要

中華民國 110 年度

			身體，增進學生各項生活智能。
一般行政管理計畫	本年度截至 5 月 31 日止預計辦理事項為： 1. 綜理學校總務、人事、會計等業務。 2. 配合校務推動行政處室支援工作，進而增進校務運作。	持續辦理學校總務、人事、會計等業務，並配合校務推動行政處室支援工作，進而增進校務運作，達成預期目標。	
建築及設備計畫	本年度截至 5 月 31 日止預計辦理事項為： 1. 購置各學科教學課程所需教學設備招標作業。 2. 辦理階梯教室暨圖書館門禁點名管理系統工程之建築師及工程招標作業。 3. 辦理中棟科學大樓廁所整修工程之建築師及工程招標作業。 4. 辦理專科教室環境改善工程之建築師及工程招標作業。	1. 購置各學科教學課程所需教學設備招標作業。 2. 辦理階梯教室暨圖書館門禁點名管理系統工程之建築師及工程招標作業。 3. 辦理中棟科學大樓廁所整修工程之建築師及工程招標作業。 4. 辦理專科教室環境改善工程之建築師及工程招標作業。	



# 臺北市地方教育發展基金－臺北市立麗山高級中學

## 補辦預算明細表

中華民國110年度

單位：新臺幣元

項 目	金額	辦理年度	說 明
合計	2,847,000		
固定資產之建設改良擴充	2,847,000		
購置機械及設備	1,830,000	108	
桌上型電腦	500,000		教育部補助108學年度第1學期高中優質化輔助方案計畫經費。
割字機	40,000		教育部補助108年度高級中等學校充實一般科目教學設備計畫經費。
單眼相機鏡頭	30,000		教育部補助108年度高級中等學校充實一般科目教學設備計畫經費。
桌上型雕刻機	100,000		教育部補助108年度高級中等學校充實一般科目教學設備計畫經費。
水質檢驗裝置	50,000		教育部補助108年度高級中等學校充實一般科目教學設備計畫經費。
超音波震盪器	54,000		教育部補助108年度高級中等學校充實一般科目教學設備計畫經費。
移液器	20,000		教育部補助108年度高級中等學校充實一般科目教學設備計畫經費。
微電腦控制雷射複合調弓輔助儀	550,000		教育部體育署補助108年度充實體育器材設備(資本門)經費。
掃描式讀卡機	90,000		為教師閱卷評改所需，讀卡機已逾耐用年限不堪使用，確實需要辦理汰舊換新，且具急迫及必要性，所需經費擬由本校其他準備金支應。
數位星象投影裝置	129,000		為地球科學科星象教學所需，投影裝置已年久老舊，確實需要辦理汰舊換新，且具急迫及必要性，所需經費擬控留本校高中及高職教育計畫-設備零件支應。
電驛盤	29,000		為本校總變電站電驛盤故障，因用電安全，確實需要汰舊換新，且具急迫及必要性，所需經費擬由本校其他準備金支應。
光電比色計	238,000		教育部補助108年度高級中等學校充實一般科目教學設備計畫經費123,600元，學校自籌114,400元，所需經費擬由本校基金餘額支應。
購置雜項設備	754,000	108	
體適能飛輪	264,000		教育部補助108學年度第1學期高中優質化輔助方案計畫經費。
熱轉印機	30,000		教育部補助108年度高級中等學校充實一般科目教學設備計畫經費。
模擬法庭教學用品	10,000		教育部補助108年度高級中等學校充實一般科目教學設備計畫經費。
國際比賽專用PE無膠合射箭發泡靶專用鋁框組	150,000		教育部體育署補助108年度充實體育器材設備(資本門)經費。
比賽用弓組	300,000		教育部體育署補助108年度充實體育器材設備(資本門)經費。
購置機械及設備	203,000	109	
讀卡機	96,000		教育部補助108學年度第2學期高中優質化輔助方案計畫經費。
數位攝影機	11,000		教育部補助基北區109學年度高級中等學校特色招生考試分發命題試務工作計畫經費。
熱敷箱	18,000		教育部補助各級學校約用運動防護員巡迴服務計畫經費。
上下肢加壓循環機	46,000		教育部補助各級學校約用運動防護員巡迴服務計畫經費。

# 臺北市地方教育發展基金－臺北市立麗山高級中學

## 補辦預算明細表

中華民國110年度

單位：新臺幣元

項 目	金額	辦理年度	說 明
平板電腦(10吋(含)以上備多點觸控顯示器、儲存容量64GB(含)以上、行動網路與無線技術)	32,000	109	為充實資優班教學所需，確實需要辦理新購，且具急迫及必要性，所需經費擬控留本校高中及高職教育計畫-設備零件支應。  教育部補助基北區109學年度高級中等學校特色招生考試分發命題試務工作計畫經費。
購置雜項設備	60,000		
雷射彩色影印機	60,000		

備註：各基金依預算法第88條規定補辦預算，應確係不及編入年度預算，且因經營環境發生重大變遷或正常業務(含執行中央補助款項目)之確實需要，並經主管機關核轉本府核准先行辦理者；不具急迫性之事項，仍應儘可能納入預算辦理。

# 預算主要表

# 臺北市地方教育發展基金－臺北市立麗山高級中學

## 基金來源、用途及餘絀預計表

中華民國110年度

單位：新臺幣千元

前年度決算數	項 目	本年度預算數	上年度預算數	比較增減（－）
190,490	基金來源	173,818	176,759	-2,941
592	勞務收入	630	626	4
592	服務收入	630	626	4
46	財產收入	228	76	152
	財產處分收入	33	13	20
46	其他財產收入	195	63	132
170,418	政府撥入收入	154,656	156,346	-1,690
162,546	公庫撥款收入	154,656	156,346	-1,690
7,872	政府其他撥入收入			
18,226	教學收入	17,737	19,404	-1,667
18,226	學雜費收入	17,737	19,404	-1,667
1,207	其他收入	567	307	260
963	受贈收入	100	30	70
245	雜項收入	467	277	190
190,093	基金用途	176,568	181,003	-4,435
152,993	高中及高職教育計畫	147,466	146,810	656
23,260	一般行政管理計畫	23,540	24,517	-977
13,841	建築及設備計畫	5,562	9,676	-4,114
397	本期賸餘(短絀)	-2,750	-4,244	1,494
11,739	期初基金餘額	7,892	8,002	-110
12,136	期末基金餘額	5,142	3,758	1,384

註：前年度決算數細數之和與總數或略有出入，係四捨五入關係，以下各表同。

# 臺北市地方教育發展基金－臺北市立麗山高級中學

## 現金流量預計表

中華民國110年度

單位：新臺幣千元

項 目	本 預	年 算	度 數	說 明
業務活動之現金流量				
本期賸餘(短絀)			-2,750	
業務活動之淨現金流入(流出)			-2,750	
其他活動之現金流量				
其他活動之淨現金流入(流出)				
現金及約當現金之淨增(淨減)			-2,750	
期初現金及約當現金			13,232	
期末現金及約當現金			10,482	

註：本表係採現金及約當現金基礎，包括現金及自投資日起3個月內到期或清償之債權證券。

# 預算明細表

# 臺北市地方教育發展基金－臺北市立麗山高級中學

## 基金來源－服務收入明細表

中華民國110年度

單位：新臺幣元

科 目	單位	本 年 度 預 算 數			說 明
		數量 業務量	利(費)率	金 額	
合計				630,000	
服務收入				630,000	較上年度預算數626,000元，增加4,000元。
	年	1	165,000	165,000	教科書費衍生之作業管理費收入(收支對列)。
	人	110	500	55,000	數理資優班甄選報名費收入(收支對列)。
	人	140	300	42,000	辦理教師甄選報名費。
	人	25	700	17,500	體育班甄選報名費收入(收支對列)。
	年	1	500	500	配合預算編列至千元，增列進位數500元。
	人	245	800	196,000	暑期游泳訓練班普通票收入，每人800元(收支對列)。
	人	220	700	154,000	暑期游泳訓練班學生票收入，每人700元(收支對列)。

# 臺北市地方教育發展基金－臺北市立麗山高級中學

## 基金來源－財產處分收入明細表

中華民國110年度

單位：新臺幣元

科 目	單位	本 年 度 預 算 數			說 明
		數量 業務量	利(費)率	金 額	
合計				33,000	
財產處分收入	年	1	33,000	33,000	較上年度預算數13,000元，增加20,000元。 財產變賣收入。



# 臺北市地方教育發展基金－臺北市立麗山高級中學

## 基金來源－其他財產收入明細表

中華民國110年度

單位：新臺幣元

科 目	單位	本 年 度 預 算 數			說 明
		數量 業務量	利(費)率	金 額	
合計				195,000	
其他財產收入				195,000	較上年度預算數63,000元，增加132,000元。
	年	1	25,000	25,000	校園場地開放收入(收支對列)。
	年	1	5,000	5,000	員工(生)消費合作社場地使用費收入。
	年	1	165,000	165,000	教職員工停車收入。

# 臺北市地方教育發展基金－臺北市立麗山高級中學

## 基金來源－公庫撥款收入明細表

中華民國110年度

單位：新臺幣元

科 目	單位	本 年 度 預 算 數			說 明
		數量 業務量	利(費)率	金 額	
合計				154,656,000	
公庫撥款收入	年	1	154,656,000	154,656,000	較上年度預算數156,346,000元，減少1,690,000元。 市府補助款。

# 臺北市地方教育發展基金－臺北市立麗山高級中學

## 基金來源－學雜費收入明細表

中華民國110年度

單位：新臺幣元

科 目	單 位	本 年 度 預 算 數			說 明
		數 量 業 務 量	利(費)率	金 額	
合計				17,737,000	
學雜費收入				17,737,000	較上年度預算數19,404,000元，減少1,667,000元。
	年	1	336,000	336,000	重修學分費收入(收支對列)。
	年	1	1,663,000	1,663,000	學生學習輔導費收入(收支對列)。
	人、學期	363x1	380	137,940	109學年度第2學期電腦使用費收入(收支對列)。
	人、學期	363x1	380	137,940	110學年度第1學期電腦使用費收入(收支對列)。
	人、學期	952x1	6,240	5,940,480	109學年度第2學期學費收入預估學生986人，減免34人。
	人、學期	939x1	6,240	5,859,360	110學年度第1學期學費收入預估學生980人，減免41人。
	人、學期	314x1	1,820	571,480	109學年度第2學期高一雜費收入預估學生329人，減免15人(收支對列)。
	人、學期	314x1	1,820	571,480	110學年度第1學期高一雜費收入預估學生329人，減免15人(收支對列)。
	人、學期	511x1	2,060	1,052,660	109學年度第2學期高二及高三自然組雜費收入預估學生520人，減免9人(收支對列)。
	人、學期	492x1	2,060	1,013,520	110學年度第1學期高二及高三自然組雜費收入預估學生506人，減免14人(收支對列)。
	人、學期	127x1	1,740	220,980	109學年度第2學期高二及高三社會組雜費收入預估學生137人，減免10人(收支對列)。
	人、學期	133x1	1,740	231,420	110學年度第1學期高二及高三社會組雜費收入預估學生145人，減免12人(收支對列)。
	年	1	740	740	配合預算編列至千元，增列進位數740元。

# 臺北市地方教育發展基金－臺北市立麗山高級中學

## 基金來源－受贈收入明細表

中華民國110年度

單位：新臺幣元

科 目	單位	本 年 度 預 算 數			說 明
		數量 業務量	利(費)率	金 額	
合計				100,000	
受贈收入	年	1	100,000	100,000	較上年度預算數30,000元，增加70,000元。 接受外界捐款(收支對列)。

# 臺北市地方教育發展基金－臺北市立麗山高級中學

## 基金來源－雜項收入明細表

中華民國110年度

單位：新臺幣元

科 目	單 位	本 年 度 預 算 數			說 明
		數 量 業 務 量	利(費)率	金 額	
合計				467,000	
雜項收入				467,000	較上年度預算數277,000元，增加190,000元。
	人	120	113	13,560	數位學生證補證費用。
	年	1	20,000	20,000	圖說工本費-工程圖說費收入。
	年	1	433,440	433,440	採購案廠商違約罰款等。

# 臺北市地方教育發展基金－臺北市立麗山高級中學

## 基金用途－高中及高職教育計畫明細表

中華民國110年度

單位：新臺幣元

前年度 決算數	上年度 預算數	科 目	本 年 度 預 算 數	說 明
152,992,713	146,810,000	合計	147,466,000	
134,164,159	132,733,000	用人費用	133,710,000	
81,588,659	78,024,000	正式員額薪資	78,552,000	較上年度預算數78,024,000元，增加528,000元。
81,588,659	78,024,000	職員薪金	78,552,000	
			62,292,000	教師72人薪金(詳用人費用彙計表)。
			9,300,000	教師10人薪金(詳用人費用彙計表)。
			6,960,000	教師8人薪金(詳用人費用彙計表)。
5,878,800	7,412,800	聘僱及兼職人員薪資	7,333,600	較上年度預算數7,412,800元，減少79,200元。
5,878,800	7,412,800	兼職人員酬金	7,333,600	
			2,848,000	教師兼課鐘點費 1.依課程標準每週課程總時數下半年1,177節。 2.現有教師依規定標準每週應授課總時數下半年821節。 3.每週兼課總時數下半年為356節。 4.總節數356節*4週*5月=7,120節，每節400元。
			3,417,600	教師兼課鐘點費 1.依課程標準規定每週課程總時數上半年1,177節。 2.現有教師依規定標準每週應授課總時數上半年821節。 3.每週兼課總時數 1,177-821=356節。 4.總節數356節*4週*6月=8,544節，每節400元。
			633,600	教師代課鐘點費，本校編制專任教師總人數68人，按9分之1計，編列8人，每人18節11月，總節數8人*18節*11個月=1,584節，每節400元。
			240,000	控管資源班教師1人改編鐘點費，600節*400元。
			194,400	依高級中等學校體育班課程綱要規定，於寒、暑假開設競技專項運動綜合訓練編列鐘點費，3班*162節*400元。
1,053,069	1,461,118	超時工作報酬	1,825,871	較上年度預算數1,461,118元，增加364,753元。
953,069	1,341,118	加班費	1,705,871	
			145,067	不休假出勤加班費。
			93,333	不休假出勤加班費。
			5,550	資源、資優班工作人員逾時加班費(特教班

# 臺北市地方教育發展基金－臺北市立麗山高級中學

## 基金用途－高中及高職教育計畫明細表

中華民國110年度

單位：新臺幣元

前年度 決算數	上年度 預算數	科 目	本 年 度 預 算 數	說 明
				業務費)。
			27,280	趕辦業務逾時加班費(統籌業務費)。
			9,620	輔導活動逾時加班費(收支對列)。
			1,038,001	不休假出勤加班費。
			86,580	十二年就學鑑定安置工作逾時加班費(鑑定安置工作經費)。
			8,510	暑期游泳訓練班工作人員逾時加班費(收支對列)。
			5,550	教師甄選工作人員逾時加班費。
			6,105	數理資優班學生甄選工作人員逾時加班費(收支對列)。
			13,875	體育班學生甄選工作人員逾時加班費(收支對列)。
			148,000	課業輔導工作人員逾時加班費(收支對列)。
			7,400	開放校園場地工作人員逾時加班費(收支對列)。
			111,000	高中數學及自然學科能力競賽逾時加班費(學科能力競賽經費)。
100,000	120,000	值班費	120,000	
			120,000	教育部補助教官值班費，5人*12月*2,000元(教育部補助款)。
19,053,684	22,593,000	獎金	22,747,000	較上年度預算數22,593,000元，增加154,000元。
8,891,347	12,840,000	考績獎金	12,928,000	
			1,550,000	依考績法規定核發之獎金。
			996,000	依考績法規定核發之獎金。
			10,382,000	依考績法規定核發之獎金。
10,162,337	9,753,000	年終獎金	9,819,000	
			7,786,500	依規定於年節加發之獎金。
			870,000	依規定於年節加發之獎金。
			1,162,500	依規定於年節加發之獎金。
15,620,229	13,946,037	退休及卹償金	13,888,135	較上年度預算數13,946,037元，減少57,902元。
				。
15,620,229	13,822,615	職員退休及離職金	13,888,135	
			801,216	提撥退撫基金。

# 臺北市地方教育發展基金－臺北市立麗山高級中學

## 基金用途－高中及高職教育計畫明細表

中華民國110年度

單位：新臺幣元

前年度 決算數	上年度 預算數	科 目	本 年 度 預 算 數	說 明
			606,528	提撥退撫基金。
			7,083,415	退休人員月退休金，22人x26,699.71元x12月=7,048,723元；退休遺族月撫慰金1人*2,891元*12月=34,692元；合計7,083,415元。
			5,396,976	提撥退撫基金。
	123,422	工員退休及離職金		
10,969,718	9,296,045	福利費	9,363,394	較上年度預算數9,296,045元，增加67,349元。
			7,893,367	6,603,852
		分擔員工保險費	6,655,860	
			5,278,428	分擔公保、勞保、健保費。
			591,060	分擔公保、勞保、健保費。
			786,372	分擔公保、勞保、健保費。
			160,500	182,000
		傷病醫藥費	190,400	
			182,000	教職員健康檢查補助費，52人*3,500元。
			8,400	職業安全衛生健康檢查經費，7人*1,200元(新增)。
			778,282	829,080
		員工通勤交通費	829,080	
			75,600	教官上下班交通費，5人*12月*2段*630元。
			181,440	教師兼行政人員上下班交通費，12人*12月*2段*630元。
			296,100	教師上下班交通費，47人*10月*1段*630元。
			100,800	教師上下班交通費，8人*10月*2段*630元。
			50,400	資源、資優班教師上下班交通費，4人*10月*2段*630元。
			30,240	資源、資優班教師兼行政人員上下班交通費，2人*12月*2段*630元。
			25,200	資源、資優班教師上下班交通費，4人*10月*1段*630元。
			7,560	體育班教師兼行政人員上下班交通費，1人*12月*1段*630元。
			31,500	體育班教師上下班交通費，5人*10月*1段*630元。
			30,240	體育班專任運動教練上下班交通費，2人*12月*2段*630元。
2,137,569	1,681,113	其他福利費	1,688,054	



# 臺北市地方教育發展基金－臺北市立麗山高級中學

## 基金用途－高中及高職教育計畫明細表

中華民國110年度

單位：新臺幣元

前年度 決算數	上年度 預算數	科 目	本 年 度 預 算 數	說 明
			525,714	子女教育補助費。
			547,500	喪葬補助費(36,500元x5月x3人)。
			250,840	結婚補助費(31,355元x2月x4人)。
			48,000	休假旅遊補助費。
			12,000	退休人員三節慰問金，2人*6,000元。
			32,000	休假旅遊補助費。
			272,000	休假旅遊補助費。
12,149,167	10,241,000	服務費用	9,666,000	
2,853,500	2,791,402	水電費	2,853,075	較上年度預算數2,791,402元，增加61,673元。
2,603,640	2,577,820	工作場所電費	2,603,215	
			2,414,595	班級電費。
			8,000	開放場地用電費(收支對列)。
			29,100	重修學分分攤教學用電費(收支對列)。
			20,000	課業輔導分攤教學用電費(收支對列)。
			80,500	暑假課業輔導分攤教學用電費(收支對列)。
			1,020	補救教學分攤教學用電費(收支對列)。
			50,000	暑期游泳訓練班電費補助費(室內)(收支對列)。
249,860	213,582	工作場所水費	249,860	
			10,000	暑期游泳訓練班水費補助費(室內)(收支對列)。
			239,860	班級水費。
125,642	171,409	郵電費	175,750	較上年度預算數171,409元，增加4,341元。
53,874	40,000	郵費	59,500	
			52,000	寄發學生調查表、成績單及其他等郵資(收支對列)。
			7,500	十二年就學鑑定安置工作郵寄通知單等郵資(鑑定安置工作經費)。
71,768	131,409	電話費	116,250	
			106,000	電話費(收支對列)。
			10,250	資源、資優班工作所需專線電話費(特教班業務費)。
890,552	239,412	旅運費	236,930	較上年度預算數239,412元，減少2,482元。
489,230	165,580	國內旅費	170,230	

# 臺北市地方教育發展基金－臺北市立麗山高級中學

## 基金用途－高中及高職教育計畫明細表

中華民國110年度

單位：新臺幣元

前年度 決算數	上年度 預算數	科 目	本 年 度 預 算 數	說 明
			20,150	體育班帶隊教師因公出差旅費，1人*13天*1,550元(體育班業務費)。
			46,800	教師帶隊參加校外比賽短程車資(收支對列)。
			22,680	教職員工因公外出洽辦公務或辦理活動短程車資(收支對列)。
			80,600	教職員工因公出差旅費，4人*13天*1,550元(收支對列)。
176,201		國外旅費		
147,398		大陸地區旅費		
26,650	18,100	貨物運費	18,100	
			18,100	各種校外活動之搬運費(收支對列)。
51,073	55,732	其他旅運費	48,600	
			48,600	體育班學生校外比賽及訓練短程車資(體育班業務費)。
478,183	146,566	印刷裝訂與廣告費	255,630	較上年度預算數146,566元，增加109,064元。
478,183	146,566	印刷及裝訂費	255,630	
			92,880	影印機使用費，1臺*12月*12,900張*0.6元(收支對列)。
			99,280	印製各種教學報表、冊、借書證、證明書、獎狀及其他(收支對列)。
			20,000	學生資料、輔導刊物等印製(輔導活動費)。
			3,000	運動會秩序冊及海報印製費用(運動會經費)。
			3,100	冬夏令營(含童軍活動)相關之印刷等(冬夏令營經費)。
			3,500	課後社團活動刊物或手冊等印刷費用(課後社團活動費)。
			1,000	暑假課業輔導三聯單印製費(收支對列)。
			3,870	課業輔導三聯單印製費(收支對列)。
			4,000	專業成長資料及成果印製(專業成長經費)。
			25,000	高中數學及自然學科能力競賽手冊、獎狀及名牌等印製費(學科能力競賽經費)。
1,286,854	1,884,113	修理保養及保固費	1,915,737	較上年度預算數1,884,113元，增加31,624元。

# 臺北市地方教育發展基金－臺北市立麗山高級中學

## 基金用途－高中及高職教育計畫明細表

中華民國110年度

單位：新臺幣元

前年度 決算數	上年度 預算數	科 目	本 年 度 預 算 數	說 明
620,338	683,489	一般房屋修護費	685,003	
			675,403	公用房舍及其他建築物等經常維修費(收支對列)。
			9,600	開放場地一般房屋修繕(收支對列)。
	5,000	其他建築修護費	5,000	
			5,000	公共藝術品維護費(收支對列)。
316,080	826,686	機械及設備修護費	873,014	
			550,000	各項機械及設備保養修護(收支對列)。
			38,800	電腦設備維護費(電腦專案計畫)。
			72,634	暑期游泳訓練班場地機械維護費(收支對列)。
			164,180	學生電腦課程用維護費(收支對列)。
			40,000	高中數學及自然學科能力競賽實驗器材設備保養維修(學科能力競賽經費)。
			7,400	太陽光電設備維護費。
30,850	30,000	交通及運輸設備修護費	30,000	
			30,000	各項交通及運輸設備保養修護(收支對列)。
319,586	338,938	雜項設備修護費	322,720	
			318,510	各項什項設備保養修護(收支對列)。
			4,210	體育班器材維修(體育班業務費)。
	13,020	保險費	13,020	較上年度預算數13,020元，無增減。
	13,020	其他保險費	13,020	
			13,020	暑期游泳訓練班保險費，465人*28元(收支對列)。
1,599,018	683,378	一般服務費	723,758	較上年度預算數683,378元，增加40,380元。
15,854	9,312	佣金、匯費、經理費及手續費	9,438	
			4,704	110學年度第1學期委託超商代收學雜費手續費，784人*6元。
			4,734	109學年度第2學期委託超商代收學雜費手續費，789人*6元。
1,428,276	494,066	計時與計件人員酬金	534,320	
			19,980	提撥游泳池救生員退休金，1人*10月*1,998元。
			40,000	游泳池救生員年終獎金(10/12)，1人*40,000

# 臺北市地方教育發展基金－臺北市立麗山高級中學

## 基金用途－高中及高職教育計畫明細表

中華民國110年度

單位：新臺幣元

前年度 決算數	上年度 預算數	科 目	本 年 度 預 算 數	說 明
				元。
			41,060	分擔游泳池救生員勞保及健保費，1人*10月*4,106元。
			320,000	游泳池救生員薪津，1人*10月*32,000元。
			29,072	暑期泳訓班工讀生薪津，1人*23天*8小時*158元(收支對列)。
			8,000	暑期泳訓班救生員一個半月年終獎金(2/12)，1人*8,000元。
			3,996	提撥暑期泳訓班救生員退休金，1人*2月*1,998元。
			8,212	分擔暑期泳訓班救生員勞保及健保費，1人*2月*4,106元。
			64,000	暑期泳訓班救生員薪津，1人*2月*32,000元。
154,888	180,000	體育活動費	180,000	
			144,000	文康活動費，本校編列教職員72人，每人編列2,000元。
			20,000	文康活動費，本校編列教職員10人，每人編列2,000元。
			16,000	文康活動費，本校編列教職員8人，每人編列2,000元。
4,915,418	4,311,700	專業服務費	3,492,100	較上年度預算數4,311,700元，減少819,600元。
4,341,417	4,151,100	講課鐘點、稿費、出席審查及查詢費	2,555,500	
			160,000	控管資源班教師1人改編外聘講座鐘點費，80節*2,000元。
			28,800	資源班教師教材編輯費，4班*12月*600元(特教班教材編輯費)。
			4,000	防災訓練等外聘講座鐘點費，2節*2,000元(收支對列)。
			15,000	學校校外教學等招標案件之專家學者出席費，6人次*2,500元(收支對列)。
			56,000	分組活動外聘鐘點費，28節*2,000元。
			155,000	暑期游泳訓練班教練鐘點費，310節*500元(收支對列)。

# 臺北市地方教育發展基金－臺北市立麗山高級中學

## 基金用途－高中及高職教育計畫明細表

中華民國110年度

單位：新臺幣元

前年度 決算數	上年度 預算數	科 目	本 年 度 預 算 數	說 明
			320,000	高中數學及自然學科能力競賽專家學者出席費，128人次*2,500元(學科能力競賽經費)。
			36,000	專業成長外聘講座鐘點費，18節*2,000元(專業成長經費)。
			709,500	暑假課業輔導教師授課鐘點費，1,290節*550元(收支對列)。
			3,300	補救教學教師授課鐘點費，6節*550元(收支對列)。
			330,000	課後輔導教師授課鐘點費，600節*550元(收支對列)。
			306,900	重修學分教師授課鐘點費，558節*550元(收支對列)。
			20,000	學生個案諮商、預防輔導講座鐘點費，10節*2,000元(輔導活動費)。
			6,000	冬夏令營(含童軍活動)外聘講座鐘點費，3節*2,000元(冬夏令營經費)。
			3,000	冬夏令營(含童軍活動)內聘講座鐘點費，3節*1,000元(冬夏令營經費)。
			28,000	課後社團活動外聘講師鐘點費，14節*2,000元(課後社團活動費)。
			3,000	性平調查案調查報告撰稿費(性別平等教育宣導活動)(新增)。
			2,500	性別案專家學者諮詢費，1人次*2,500元(性別平等教育宣導活動)(新增)。
			7,500	性平調查外聘專家學者出席費，3人次*2,500元(性別平等教育宣導活動)(新增)。
			8,000	性平案件行為人8小時性平課程內聘教師鐘點費，8節*1,000元(性別平等教育宣導活動)(新增)。
			4,000	性別平等教育宣導活動外聘講座鐘點費，2節*2,000元(性別平等教育宣導活動)。
			6,000	辦理小田園教育體驗學習外聘講座鐘點費，3節*2,000元。
			3,000	辦理小田園教育體驗學習內聘講座鐘點費，3節*1,000元。
			100,000	十二年就學鑑定安置工作鑑輔委員及晤談

# 臺北市地方教育發展基金－臺北市立麗山高級中學

## 基金用途－高中及高職教育計畫明細表

中華民國110年度

單位：新臺幣元

前年度 決算數	上年度 預算數	科 目	本 年 度 預 算 數	說 明
				教師出席費，40人次*2,500元(鑑定安置工作經費)。
			240,000	十二年就學鑑定安置工作晤談教師審查費，2400件*100元(鑑定安置工作經費)。
106,000	80,800	委託檢驗(定)試驗認證費	80,800	
			10,800	飲水機水質檢驗費，9臺*1,200元。
			70,000	建築物公共安全消防檢查等(收支對列)。
235,684	61,800	試務甄選費	441,800	
			5,000	高中數學及自然學科能力競賽試卷製作費，10份*500元(學科能力競賽經費)。
			16,000	高中數學及自然學科能力競賽實驗試作費，32份*500元(學科能力競賽經費)。
			130,000	高中數學及自然學科能力競賽面試、實驗實作評選費，26人次*5,000元(學科能力競賽經費)。
			26,800	教師甄選試務費用。
			8,000	數理資優班學生甄選性向測驗初選監考費，16人次*500元(收支對列)。
			17,000	數理資優班學生甄選第二階段複試實作評量複選評選費，34人次*500元(收支對列)。
			2,000	體育班學生甄選外聘委員評選費，1人次*2,000元(收支對列)。
			87,000	高中數學及自然學科能力競賽面試、實驗實作助理評選費，29人次*3,000元(學科能力競賽經費)。
			150,000	高中數學及自然學科能力競賽外聘教授命題費，15人*5科*2,000元(學科能力競賽經費)。
187,833	18,000	電腦軟體服務費	18,000	
			18,000	課業輔導所需排課系統維護費(收支對列)。
44,484		其他專業服務費	396,000	
			396,000	校園安全環境改善計畫經費(新增)。
5,174,105	3,140,000	材料及用品費	3,302,000	
1,398,560	1,369,516	使用材料費	1,380,324	較上年度預算數1,369,516元，增加10,808元。
1,398,560	1,369,516	設備零件	1,380,324	

# 臺北市地方教育發展基金－臺北市立麗山高級中學

## 基金用途－高中及高職教育計畫明細表

中華民國110年度

單位：新臺幣元

前年度 決算數	上年度 預算數	科 目	本 年 度 預 算 數	說 明
			5,620	體育班訓練用器材(體育班業務費)(新增)。
			20,000	學校音樂、運動等所需康樂用具之購置(收支對列)。
			20,000	體育材料-各種球類、鐵餅、鉛球、標鎗、體育用品等(收支對列)。
			20,000	家事、烹飪所需炊事、餐飲用具之購置(收支對列)。
			195,004	教學上所需事務用具之購置(收支對列)。
			110,000	課業輔導所需教學所需相關設備、物品之購置(收支對列)。
			140,000	教科書作業管理費支援教學所需相關設備、物品之購置(收支對列)。
			41,000	辦理小田園教育體驗學習所需園藝用品等。
			4,000	新購特教叢書等(特教班班級設備移列)(新增)。
			6,200	新購教學麥克風，2臺*3,100元(普通班班級設備移列)(新增)。
			12,000	新購直流電源供應器，2臺*6,000元(普通班班級設備移列)(新增)。
			19,000	新購特教宣導用公播版影片，4套*4,750元(特教班班級設備移列)(新增)。
			10,400	新購夾燈，13臺*800元(普通班班級設備移列)(新增)。
			5,000	新購特教適應體育教學用地板滾球1組(特教班班級設備移列)(新增)。
			167,600	高中數學及自然學科能力競賽各式器材、材料等(學科能力競賽經費)。
			604,500	汰換節能循環扇,186臺*3,250元(新增)。
3,775,545	1,770,484	用品消耗	1,921,676	較上年度預算數1,770,484元，增加151,192元。
352,012	333,060	辦公(事務)用品	353,352	
			30,000	教學所需文具紙張等(收支對列)。
			8,620	十二年就學鑑定安置工作會議用文具、檔案夾、紙張等(鑑定安置工作經費)。
			50,000	高中數學及自然學科能力競賽文具紙張等

# 臺北市地方教育發展基金－臺北市立麗山高級中學

## 基金用途－高中及高職教育計畫明細表

中華民國110年度

單位：新臺幣元

前年度 決算數	上年度 預算數	科 目	本 年 度 預 算 數	說 明
				(學科能力競賽經費)。
			15,000	運動會全程籌劃及競賽紀錄所需文具用品(運動會經費)。
			3,700	課後社團活動所需文具紙張等(課後社團活動費)。
			5,500	冬夏令營(含童軍活動)所需文具紙張等(冬夏令營經費)。
			63,120	暑假課業輔導所需文具紙張、油墨、版紙、墨水匣等(收支對列)。
			174,690	課業輔導所需文具紙張、油墨、版紙、墨水匣等(收支對列)。
			2,722	教師甄選用文具用品、影印紙等。
80,000	80,000	報章雜誌	80,000	報章雜誌訂閱(收支對列)。
	5,000	農業與園藝用品及環境美化費	5,000	花木養護(收支對列)。
26,400	85,200	服裝	45,300	體育班參賽服裝費，30套*1,510元(體育班業務費)。
21,127	28,900	醫療用品(非醫療院所使用)	16,825	體育班學生甄選所需冷凍噴劑、白貼等醫療用品(收支對列)。
			16,000	保健醫療用品等(收支對列)。
			825	體育班學生甄選所需冷凍噴劑、白貼等醫療用品(收支對列)。
3,296,006	1,238,324	其他用品消耗	1,421,199	運動會所需競賽錦旗、獎牌(運動會經費)。
			12,000	運動會所需競賽用號碼布、皮尺、鏟子、接力棒、鬆沙把、趣味競賽用具、發令槍火藥等(運動會經費)。
			35,000	運動會所需競賽用號碼布、皮尺、鏟子、接力棒、鬆沙把、趣味競賽用具、發令槍火藥等(運動會經費)。
			6,400	籌備運動會工作人員逾時誤餐費用，64人次*100元(運動會經費)。
			59,000	輔導活動所需教材用具等(輔導活動費)。
			16,000	冬夏令營(含童軍活動)場地佈置、茶水及攝影等各項雜支(冬夏令營經費)。
			6,400	冬夏令營(含童軍活動)參與人員逾時誤餐餐盒費用，64人次*100元(冬夏令營經費)。



# 臺北市地方教育發展基金－臺北市立麗山高級中學

## 基金用途－高中及高職教育計畫明細表

中華民國110年度

單位：新臺幣元

前年度 決算數	上年度 預算數	科 目	本 年 度 預 算 數	說 明
			12,400	課後社團活動場地租借及佈置、茶水及攝影等各項雜支(課後社團活動費)。
			19,895	數理資優班學生甄選所需讀卡、題本、材料雜支...等(收支對列)。
			800	體育班學生甄選工作人員逾時誤餐餐盒費用，8人次*100元(收支對列)。
			4,000	數理資優班學生甄選工作人員逾時誤餐餐盒費用，40人次*100元(收支對列)。
			111,700	學生電腦課程用耗材等(收支對列)。
			4,400	教師甄選工作人員逾時誤餐餐盒費用，44人次*100元。
			4,634	暑期游泳訓練班招生宣傳海報等雜支(收支對列)。
			7,130	暑期游泳訓練班消毒劑，31班*230元(收支對列)。
			2,400	課後社團活動工作人員逾時誤餐餐盒費用，24人次*100元(課後社團活動費)。
			25,000	辦理小田園教育體驗學習所需種子、菜苗、肥料等園藝材料。
			21,840	教科書作業管理費支援教學所需相關用品及雜支等(收支對列)。
			75,000	辦理綠屋頂計畫所需植栽、空心磚等。
			67,800	敬師活動費，113人*600元。
			100,000	實驗材料-物理、化學、生物之實驗藥品材料(收支對列)。
			20,000	音樂材料-樂譜及音樂零星器材配件等(收支對列)。
			20,000	工藝家事材料-木工、電工、金工、泥工、烹飪及縫紉(收支對列)。
			30,000	專用垃圾袋(收支對列)。
			90,000	教學用之清潔消耗用品(收支對列)。
			29,000	教師校外參賽逾時誤餐餐盒費用，290人次*100元(收支對列)。
			56,000	校內各項會議或研習逾時誤餐餐盒費用，560人次*100元(收支對列)。
			13,000	輔導活動參與人員逾時誤餐餐盒費用，130

# 臺北市地方教育發展基金－臺北市立麗山高級中學

## 基金用途－高中及高職教育計畫明細表

中華民國110年度

單位：新臺幣元

前年度 決算數	上年度 預算數	科 目	本 年 度 預 算 數	說 明
				人次*100元(收支對列)。
			54,600	衛生材料-保健藥品、衛生器材、棉花、繃帶及清潔掃具等(收支對列)。
			93,720	教學材料-粉筆、考卷用之白報紙、油墨、蠟紙、教具等(收支對列)。
			184,800	體育班辦理比賽、訓練逾時誤餐餐盒費用，1,848人次*100元(體育班業務費)。
			55,280	資源、資優班教學用材料及測驗等，4班*13,820元(特教班教學材料費)。
			13,000	資源、資優班工作人員逾時誤餐餐盒費用，130人次*100元(特教班業務費)。
			70,800	高中數學及自然學科能力競賽獎品等(學科能力競賽經費)。
			57,600	高中數學及自然學科能力競賽工作人員逾時誤餐餐盒費用，576人次*100元(學科能力競賽經費)。
			41,600	十二年就學鑑定安置工作會議逾時誤餐餐盒費用，416人次*100元(鑑定安置工作經費)。
354,002	28,000	租金、償債、利息及相關手續費	28,000	
48,000		地租及水租		
48,000		場地租金		
301,202	20,320	交通及運輸設備租金	20,320	較上年度預算數20,320元，無增減。
301,202	20,320	車租	20,320	
			20,320	體育班校外比賽及訓練所需包車或遊覽車租賃費用等(體育班業務費)。
4,800	7,680	雜項設備租金	7,680	較上年度預算數7,680元，無增減。
4,800	7,680	雜項設備租金	7,680	
			2,880	悠遊卡刷卡機月租費，1臺*12月*240元。
			4,800	電表月租費，12月*400元(收支對列)。
448,240	315,000	會費、捐助、補助、分攤、照護、救濟與交流活動費	421,000	
179,665	86,400	捐助、補助與獎助	86,600	較上年度預算數86,400元，增加200元。
179,665	81,400	獎助學員生給與	81,688	
			10,000	教育關懷獎每校推薦1名學生獎助金。
			3,160	教科書作業管理學生工讀金，5人*4小時

# 臺北市地方教育發展基金－臺北市立麗山高級中學

## 基金用途－高中及高職教育計畫明細表

中華民國110年度

單位：新臺幣元

前年度 決算數	上年度 預算數	科 目	本 年 度 預 算 數	說 明
				*158元(收支對列)。
			66,000	優秀學生獎學金，33班*2學期*1,000元。
			2,528	教師甄選工作學生工讀金，4人*4小時*158元。
	5,000	其他捐助、補助與獎助	4,912	
			4,912	學生刊物、學生社團之補助、獎品及其他等(收支對列)。
268,575	228,600	補貼、獎勵、慰問、照護與救濟	334,400	較上年度預算數228,600元，增加105,800元。
28,800		獎勵費用	14,400	
			14,400	依「臺北市公立高級中等以下學校獎勵教師獎金發給要點」發放之獎勵，4人*3,600元(新增)。
239,775	228,600	其他補貼、獎勵、慰問、照護與救濟	320,000	
			100,000	接受各界捐款補助支出(收支對列)。
			220,000	清寒學生餐費補助，20人*200日*55元。
703,040	353,000	其他	339,000	
703,040	353,000	其他支出	339,000	較上年度預算數353,000元，減少14,000元。
703,040	353,000	其他	339,000	
			49,300	109學年度第2學期班級自治費，986人*50元。
			49,000	110學年度第1學期班級自治費，980人*50元。
			185,000	體育班校外比賽及訓練所需住宿費及參賽報名費、年度會費等(體育班業務費)。
			40,000	高中數學及自然學科能力競賽競賽場地佈置清潔等(學科能力競賽經費)。
			15,700	十二年就學鑑定安置工作會議用茶水、場地佈置、保險等雜支(鑑定安置工作經費)。

# 臺北市地方教育發展基金－臺北市立麗山高級中學

## 基金用途－一般行政管理計畫明細表

中華民國110年度

單位：新臺幣元

前年度 決算數	上年度 預算數	科 目	本 年 度 預 算 數	說 明
23,259,658	24,517,000	合計	23,540,000	
21,370,870	22,340,000	用人費用	21,363,000	
14,156,457	14,328,000	正式員額薪資	13,656,000	較上年度預算數14,328,000元，減少672,000元。
12,595,737	12,996,000	職員薪金	12,336,000	
			12,336,000	職員19人薪金(詳用人費用彙計表)。
1,560,720	1,332,000	工員工資	1,320,000	
			1,320,000	工員4人工資(詳用人費用彙計表)。
422,123	714,348	超時工作報酬	820,448	較上年度預算數714,348元，增加106,100元。
422,123	714,348	加班費	820,448	
			795,337	不休假出勤加班費。
			25,111	趕辦業務逾時加班費(統籌業務費)。
3,509,176	4,179,000	獎金	3,905,000	較上年度預算數4,179,000元，減少274,000元。
1,712,268	2,388,000	考績獎金	2,198,000	
			2,198,000	依考績法規定核發之獎金。
1,796,908	1,791,000	年終獎金	1,707,000	
			1,707,000	依規定於年節加發之獎金。
1,361,401	1,240,992	退休及卹償金	1,167,024	較上年度預算數1,240,992元，減少73,968元。
1,127,305	1,134,432	職員退休及離職金	1,061,424	
			1,061,424	提撥退撫基金。
234,096	106,560	工員退休及離職金	105,600	
			105,600	提撥勞工退休準備金。
1,921,713	1,877,660	福利費	1,814,528	較上年度預算數1,877,660元，減少63,132元。
1,356,736	1,260,180	分擔員工保險費	1,197,048	
			1,197,048	分擔公保、勞保、健保費。
205,386	249,480	員工通勤交通費	249,480	
			151,200	職員、技工、工友上下班交通費，10人*12月*2段*630元。
			98,280	職員、技工、工友上下班交通費，13人*12月*1段*630元。
359,591	368,000	其他福利費	368,000	

# 臺北市地方教育發展基金－臺北市立麗山高級中學

## 基金用途－一般行政管理計畫明細表

中華民國110年度

單位：新臺幣元

前年度 決算數	上年度 預算數	科 目	本 年 度 預 算 數	說 明
			368,000	休假旅遊補助費。
1,713,199	1,828,000	服務費用	1,828,000	
16,416	16,880	郵電費	16,880	較上年度預算數16,880元，無增減。
16,416	16,880	電話費	16,880	
			16,880	校園安全保全專線電話費用等。
11,032		印刷裝訂與廣告費		
11,032		印刷及裝訂費		
159,985	166,000	一般服務費	166,000	較上年度預算數166,000元，無增減。
120,000	120,000	外包費	120,000	
			120,000	消化超額職工3人(技工、工友)業務外包費。
39,985	46,000	體育活動費	46,000	
			46,000	文康活動費，本校編列職員19人，工員4人，合計23人，每人編列2,000元。
1,373,366	1,492,720	專業服務費	1,492,720	較上年度預算數1,492,720元，無增減。
1,373,366	1,492,720	其他專業服務費	1,492,720	
			850,000	依水土保持計畫施作滯洪沉砂池、貯留池、排水系統維護及邊坡水土保持與綠化、水土保持監測等。
			642,720	校園安全機械定點、機動巡邏等保全費用。
152,400	152,400	公共關係費	152,400	較上年度預算數152,400元，無增減。
152,400	152,400	公共關係費	152,400	
			152,400	校長特別費，12月*12,700元。
174,589	348,000	材料及用品費	348,000	
174,589	348,000	用品消耗	348,000	較上年度預算數348,000元，無增減。
174,589	348,000	辦公(事務)用品	348,000	
			351	配合預算編列至千元，增列進位數351元。
			347,649	本校奉核定普通班27班、集中式特教班3班、體育班3班，統籌業務費計算如下：1,290元x15班x12月=232,200元，810元x15班x12月=145,800元，640元x3班x12月=23,040元，以上合計401,040元，除依實際需求移列加班費52,391元及會費1,000元外，其餘如列數。

# 臺北市地方教育發展基金－臺北市立麗山高級中學

## 基金用途－一般行政管理計畫明細表

中華民國110年度

單位：新臺幣元

前年度 決算數	上年度 預算數	科 目	本 年 度 預 算 數	說 明
1,000	1,000	會費、捐助、補助、分攤、照護 、救濟與交流活動費	1,000	
1,000	1,000	會費	1,000	較上年度預算數1,000元，無增減。
1,000	1,000	職業團體會費	1,000	
			1,000	護理師1人公會會費(統籌業務費)。

# 臺北市地方教育發展基金－臺北市立麗山高級中學

## 基金用途－建築及設備計畫明細表

中華民國110年度

單位：新臺幣元

前年度 決算數	上年度 預算數	科 目	本 年 度 預 算 數	說 明
13,841,128	9,676,000	合計	5,562,000	
13,841,128	9,676,000	購建固定資產、無形資產及非理財 目的之長期投資	5,562,000	
7,197,531	1,565,000	購建固定資產	1,335,000	
7,197,531	1,565,000	一般建築及設備計畫	1,335,000	
		班級設備	433,297	
		購置機械及設備	115,297	
			19,965	新購示波器1臺(化學科)。
			30,000	新購高溫爐1臺(化學科)。
			65,332	汰舊換新電梯感應讀卡機，2 臺*32,666元(總務處)。
		購置雜項設備	318,000	
			48,000	汰舊換新教學區3層保溫蒸飯 箱，2臺*24,000元(總務處)。
			70,000	新購圖書設備。
			27,000	汰舊換新除濕機(除濕能力12L/ 日)，2臺*13,500元。(體育組)
			163,000	汰舊換新桌上型上退感應機1 臺(圖書館)。
			10,000	新購工作櫃1組(地球科學科)。
		特殊班設備	36,000	
		購置雜項設備	36,000	
			36,000	新購潛能教室置物櫃1組。
		資訊設備	765,703	
		購置機械及設備	765,703	
			194,000	汰換網路及資訊周邊設備(電 腦專案計畫)。
			302,500	新購筆記型電腦，11部*27,500 元(電腦專案計畫)。
			269,203	汰換桌上型電腦(含顯示器 )，11部*24,473元(電腦專案計 畫)。
		音樂性社團大型公用樂器 改善計畫	100,000	
		購置雜項設備	100,000	
			100,000	新購室內大鼓1臺。
7,197,531	1,565,000	校園設備		

# 臺北市地方教育發展基金－臺北市立麗山高級中學

## 基金用途－建築及設備計畫明細表

中華民國110年度

單位：新臺幣元

前年度 決算數	上年度 預算數	科 目	本 年 度 預 算 數	說 明
4,614,758	856,000	購置機械及設備		
909,500	195,600	購置交通及運輸設備		
1,673,273	513,400	購置雜項設備		
90,000	36,000	購置無形資產	36,000	
90,000	36,000	一般建築及設備計畫	36,000	
90,000		購置電腦軟體		
	36,000	資訊設備	36,000	
	36,000	購置電腦軟體	36,000	
			36,000	電腦教學軟體費(電腦專案計畫)。
6,553,597	8,075,000	遞延支出	4,191,000	
6,553,597	8,075,000	一般建築及設備計畫	4,191,000	
		大講堂屋頂平臺防水隔熱及室外球場欄杆補強工程	815,000	
		遞延修繕房屋建築支出	815,000	
			753,130	一、施工費。
			47,447	二、委託技術服務費(總包價法)。
			14,423	三、工程管理費(按施工費約2%提列)。
		高爾夫練習場、網球場圍網汰換、新建棒球練習場及週邊步道整修工程	3,376,000	
		遞延修繕房屋建築支出	3,376,000	
			3,061,600	一、施工費。
			254,113	二、委託技術服務費(總包價法)。
			60,287	三、工程管理費(按施工費約2%提列)。
6,553,597	8,075,000	校園整修工程		
6,553,597	8,075,000	遞延修繕房屋建築支出		



# 預算參考表

# 臺北市地方教育發展基金－臺北市立麗山高級中學

## 預計平衡表

中華民國110年12月31日

單位：新臺幣千元

108年(前年) 12月31日 決算數	科 目	110年12月31日 預計數	109年12月31日 預計數	比較增減(-)
1,269,740	資產合計	1,262,746	1,265,496	-2,750
1,269,740	資產	1,262,746	1,265,496	-2,750
18,103	流動資產	11,109	13,859	-2,750
17,476	現金	10,482	13,232	-2,750
17,476	銀行存款	10,482	13,232	-2,750
27	應收款項	27	27	
27	其他應收款	27	27	
600	預付款項	600	600	
600	預付費用	600	600	
3,024	投資、長期應收款項、貸墊款及準備金	3,024	3,024	
3,024	準備金	3,024	3,024	
3,024	其他準備金	3,024	3,024	
1,248,613	其他資產	1,248,613	1,248,613	
1,248,613	什項資產	1,248,613	1,248,613	
656	暫付及待結轉帳項	656	656	
1,247,957	代管資產	1,247,957	1,247,957	
1,269,740	負債及基金餘額合計	1,262,746	1,265,496	-2,750
1,257,604	負債	1,257,604	1,257,604	
7,290	流動負債	7,290	7,290	
6,906	應付款項	6,906	6,906	
5,138	應付代收款	5,138	5,138	
1,020	應付費用	1,020	1,020	
748	其他應付款	748	748	
384	預收款項	384	384	
384	預收收入	384	384	
1,250,314	其他負債	1,250,314	1,250,314	
1,250,314	什項負債	1,250,314	1,250,314	
1,990	存入保證金	1,990	1,990	
1,247,957	應付代管資產	1,247,957	1,247,957	
367	暫收及待結轉帳項	367	367	
12,136	基金餘額	5,142	7,892	-2,750
12,136	基金餘額	5,142	7,892	-2,750
12,136	基金餘額	5,142	7,892	-2,750
12,136	累積餘額	5,142	7,892	-2,750

註：1.信託代理與保證資產(負債)前年度決算數1,000,000元，上年度預計數1,000,000元，本年度預計數1,000,000元。2.或有資產(負債)0元。3.本基金自93年度起，本固定項目分開原則，將屬長期固定帳項，包括固定資產13,766,309元，無形資產745,486元及長期債務0元等，另立帳類管理，未納入本表。

## 臺北市地方教育發展基金

## 各項費用

中華民國

前年度 決算數	上年度 預算數	計畫別		合計	高中及高職教育計畫
		用途別科目			
190,093,499	181,003,000	合計		176,568,000	147,466,000
155,535,029	155,073,000	用人費用		155,073,000	133,710,000
95,745,116	92,352,000	正式員額薪資		92,208,000	78,552,000
94,184,396	91,020,000	職員薪金		90,888,000	78,552,000
1,560,720	1,332,000	工員工資		1,320,000	
5,878,800	7,412,800	聘僱及兼職人員薪資		7,333,600	7,333,600
5,878,800	7,412,800	兼職人員酬金		7,333,600	7,333,600
1,475,192	2,175,466	超時工作報酬		2,646,319	1,825,871
1,375,192	2,055,466	加班費		2,526,319	1,705,871
100,000	120,000	值班費		120,000	120,000
22,562,860	26,772,000	獎金		26,652,000	22,747,000
10,603,615	15,228,000	考績獎金		15,126,000	12,928,000
11,959,245	11,544,000	年終獎金		11,526,000	9,819,000
16,981,630	15,187,029	退休及卹償金		15,055,159	13,888,135
16,747,534	14,957,047	職員退休及離職金		14,949,559	13,888,135
234,096	229,982	工員退休及離職金		105,600	
12,891,431	11,173,705	福利費		11,177,922	9,363,394
9,250,103	7,864,032	分擔員工保險費		7,852,908	6,655,860
160,500	182,000	傷病醫藥費		190,400	190,400
983,668	1,078,560	員工通勤交通費		1,078,560	829,080
2,497,160	2,049,113	其他福利費		2,056,054	1,688,054
13,862,366	12,069,000	服務費用		11,494,000	9,666,000
2,853,500	2,791,402	水電費		2,853,075	2,853,075
2,603,640	2,577,820	工作場所電費		2,603,215	2,603,215
249,860	213,582	工作場所水費		249,860	249,860
142,058	188,289	郵電費		192,630	175,750
53,874	40,000	郵費		59,500	59,500
88,184	148,289	電話費		133,130	116,250
890,552	239,412	旅運費		236,930	236,930
489,230	165,580	國內旅費		170,230	170,230
176,201		國外旅費			

# 一臺北市立麗山高級中學

## 彙計表

110年度

單位：新臺幣元

一般行政管理計畫	建築及設備計畫				
23,540,000	5,562,000				
21,363,000					
13,656,000					
12,336,000					
1,320,000					
820,448					
820,448					
3,905,000					
2,198,000					
1,707,000					
1,167,024					
1,061,424					
105,600					
1,814,528					
1,197,048					
249,480					
368,000					
1,828,000					
16,880					
16,880					

# 臺北市地方教育發展基金

## 各項費用

中華民國

前年度 決算數	上年度 預算數	計畫別 用途別科目	合計	高中及高職教育計 畫
147,398		大陸地區旅費		
26,650	18,100	貨物運費	18,100	18,100
51,073	55,732	其他旅運費	48,600	48,600
489,215	146,566	印刷裝訂與廣告費	255,630	255,630
489,215	146,566	印刷及裝訂費	255,630	255,630
1,286,854	1,884,113	修理保養及保固費	1,915,737	1,915,737
620,338	683,489	一般房屋修護費	685,003	685,003
	5,000	其他建築修護費	5,000	5,000
316,080	826,686	機械及設備修護費	873,014	873,014
30,850	30,000	交通及運輸設備修護費	30,000	30,000
319,586	338,938	雜項設備修護費	322,720	322,720
	13,020	保險費	13,020	13,020
	13,020	其他保險費	13,020	13,020
1,759,003	849,378	一般服務費	889,758	723,758
15,854	9,312	佣金、匯費、經理費及手續費	9,438	9,438
120,000	120,000	外包費	120,000	
1,428,276	494,066	計時與計件人員酬金	534,320	534,320
194,873	226,000	體育活動費	226,000	180,000
6,288,784	5,804,420	專業服務費	4,984,820	3,492,100
4,341,417	4,151,100	講課鐘點、稿費、出席審查及查詢費	2,555,500	2,555,500
106,000	80,800	委託檢驗(定)試驗認證費	80,800	80,800
235,684	61,800	試務甄選費	441,800	441,800
187,833	18,000	電腦軟體服務費	18,000	18,000
1,417,850	1,492,720	其他專業服務費	1,888,720	396,000
152,400	152,400	公共關係費	152,400	
152,400	152,400	公共關係費	152,400	
5,348,694	3,488,000	材料及用品費	3,650,000	3,302,000
1,398,560	1,369,516	使用材料費	1,380,324	1,380,324
1,398,560	1,369,516	設備零件	1,380,324	1,380,324
3,950,134	2,118,484	用品消耗	2,269,676	1,921,676
526,601	681,060	辦公(事務)用品	701,352	353,352

一 臺北市立麗山高級中學

彙計表

110年度

單位：新臺幣元

一般行政管理計畫	建築及設備計畫				
<p>166,000</p> <p>120,000</p> <p>46,000</p> <p>1,492,720</p> <p>1,492,720</p> <p>152,400</p> <p>152,400</p> <p>348,000</p> <p>348,000</p> <p>348,000</p>					

## 臺北市地方教育發展基金

## 各項費用

中華民國

前年度 決算數	上年度 預算數	計畫別		合計	高中及高職教育計畫
		用途別科目			
80,000	80,000	報章雜誌		80,000	80,000
	5,000	農業與園藝用品及環境美化費		5,000	5,000
26,400	85,200	服裝		45,300	45,300
21,127	28,900	醫療用品(非醫療院所使用)		16,825	16,825
3,296,006	1,238,324	其他用品消耗		1,421,199	1,421,199
354,002	28,000	租金、償債、利息及相關手續費		28,000	28,000
48,000		地租及水租			
48,000		場地租金			
301,202	20,320	交通及運輸設備租金		20,320	20,320
301,202	20,320	車租		20,320	20,320
4,800	7,680	雜項設備租金		7,680	7,680
4,800	7,680	雜項設備租金		7,680	7,680
13,841,128	9,676,000	購建固定資產、無形資產及非理財目的 之長期投資		5,562,000	
7,197,531	1,565,000	購建固定資產		1,335,000	
4,614,758	856,000	購置機械及設備		881,000	
909,500	195,600	購置交通及運輸設備			
1,673,273	513,400	購置雜項設備		454,000	
90,000	36,000	購置無形資產		36,000	
90,000	36,000	購置電腦軟體		36,000	
6,553,597	8,075,000	遞延支出		4,191,000	
6,553,597	8,075,000	遞延修繕房屋建築支出		4,191,000	
449,240	316,000	會費、捐助、補助、分攤、照護、救濟 與交流活動費		422,000	421,000
1,000	1,000	會費		1,000	
1,000	1,000	職業團體會費		1,000	
179,665	86,400	捐助、補助與獎助		86,600	86,600
179,665	81,400	獎助學員生給與		81,688	81,688
	5,000	其他捐助、補助與獎助		4,912	4,912
268,575	228,600	補貼、獎勵、慰問、照護與救濟		334,400	334,400
28,800		獎勵費用		14,400	14,400
239,775	228,600	其他補貼、獎勵、慰問、照護與救濟		320,000	320,000
703,040	353,000	其他		339,000	339,000

一 臺北市立麗山高級中學

彙計表

110年度

單位：新臺幣元

一般行政管理計畫	建築及設備計畫				
1,000 1,000 1,000	5,562,000 1,335,000 881,000 454,000 36,000 36,000 4,191,000 4,191,000				



臺北市地方教育發展基金

各項費用

中華民國

前年度 決算數	上年度 預算數	計畫別 用途別科目	合計	高中及高職教育計畫
703,040	353,000	其他支出	339,000	339,000
703,040	353,000	其他	339,000	339,000

一臺北市立麗山高級中學

彙計表

110年度

單位：新臺幣元

一般行政管理計畫	建築及設備計畫				

# 臺北市地方教育發展基金－臺北市立麗山高級中學

## 員工人數彙計表

中華民國110年度

單位：人

計 畫 及 項 目	上年度最高可 進用員額數	本年度 增減(-)數	本年度最高可 進用員額數	說 明
合計	113		113	
高中及高職教育計畫部分	90		90	
職員	90		90	
一般行政管理計畫部分	23		23	
職員	19		19	
技工	1		1	
工友	3		3	

註：1.本表約僱、聘用係指奉准有案之約聘僱人員。

2.外包費編列消化超額職工業務外包費12萬元。3.計時與計件人員酬金編列救生員薪資費用、暑期游泳池工讀生時薪等，計53萬4,320元。

本 頁 空 白

# 臺北市地方教育發展基金

## 用人費用

中華民國

計畫及項目	合計	正式 員額 薪資	聘僱 人員 薪資	超時 工作 報酬	津貼	獎 金		
						年終獎金	考績獎金	其他
合計	155,073,000	92,208,000		2,646,319		11,526,000	15,126,000	
高中及高職 教育計畫	133,710,000	78,552,000		1,825,871		9,819,000	12,928,000	
職員薪金	78,552,000	78,552,000						
兼職人員 酬金	7,333,600							
加班費	1,705,871			1,705,871				
值班費	120,000			120,000				
考績獎金	12,928,000						12,928,000	
年終獎金	9,819,000					9,819,000		
職員退休 及離職金	13,888,135							
分擔員工 保險費	6,655,860							
傷病醫藥 費	190,400							
員工通勤 交通費	829,080							
其他福利 費	1,688,054							
一般行政管 理計畫	21,363,000	13,656,000		820,448		1,707,000	2,198,000	
職員薪金	12,336,000	12,336,000						
工員工資	1,320,000	1,320,000						
加班費	820,448			820,448				
考績獎金	2,198,000						2,198,000	
年終獎金	1,707,000					1,707,000		
職員退休 及離職金	1,061,424							
工員退休 及離職金	105,600							

—臺北市立麗山高級中學

彙計表

110年度

單位：新臺幣元

退休及卹償金		資遣費	福 利 費					提繳費	兼任 人員 用人 費用
退休金	卹償金		分擔 保險費	傷病 醫藥費	提撥 福利金	員工通勤 交通費	其他		
15,055,159			7,852,908	190,400		1,078,560	2,056,054	7,333,600	
13,888,135			6,655,860	190,400		829,080	1,688,054	7,333,600	
13,888,135			6,655,860	190,400		829,080	1,688,054	7,333,600	
1,167,024			1,197,048			249,480	368,000		
1,061,424									
105,600									

# 臺北市地方教育發展基金

## 用人費用

中華民國

計畫及項目	合計	正式 員額 薪資	聘僱 人員 薪資	超時 工作 報酬	津貼	獎金		
						年終獎金	考績獎金	其他
分擔員工 保險費	1,197,048							
員工通勤 交通費	249,480							
其他福利 費	368,000							

註：1.本表兼任人員用人費用，係學校教職員兼課或請假代課鐘點費。2.外包費編列消化超額職工業務外包費12萬元。3.計時與計件人員酬金編列救生員薪資費用、暑期游泳池工讀生時薪等，計53萬4,320元。

—臺北市立麗山高級中學

彙計表

110年度

單位：新臺幣元

退休及卹償金		資遣費	福 利 費				提繳費	兼任人員用人費用
退休金	卹償金		分擔保險費	傷病醫藥費	提撥福利金	員工通勤交通費		
			1,197,048			249,480	368,000	



# 臺北市地方教育發展基金－臺北市立麗山高級中學

## 單位（或計畫）成本分析表

中華民國110年度

單位：新臺幣千元

計畫別	單位	單位成本(元)或 平均利(費)率	數量	預算數	說明
合計				176,568	
高中及高職教育計畫				147,466	
一般行政管理計畫				23,540	
建築及設備計畫				5,562	

# 臺北市地方教育發展基金－臺北市立麗山高級中學

## 5 年來主要業務計畫分析表

中華民國110年度

單位：新臺幣千元

年度及項目	單位	數量	單位成本(元)或 平均利(費)率	金額	說明
(本)年度預算數					
高中及高職教育計畫				147,466	
(上)年度預算數					
高中及高職教育計畫				146,810	
(前)年度決算數					
高中及高職教育計畫				152,993	
(107)年度決算數					
高中及高職教育計畫				156,114	
(106)年度決算數					
高中及高職教育計畫				142,206	

# 臺北市地方教育發展基金－臺北市立麗山高級中學

## 資本資產明細表

中華民國110年度

單位：新臺幣千元

項 目	取得成本 (期初餘額)	以前年度 累計折舊/ 長期投資 評 價	本 年 度 變 動				本年度累計折 舊/長期投資 評價變動數	期末餘額	
			增加		減少				主要增減 原因說明
			金額	類型	金額	類型			
合計	143,357	122,009	1,371		276		7,932	14,512	
土地改良物	4,323	2,211					214	1,898	
機械及設備	78,946	67,347	881	增置			4,574	7,907	
交通及運輸 設備	9,488	7,544					513	1,432	
雜項設備	49,615	44,907	454	增置			2,632	2,530	
電腦軟體	985		36	增置	276	無形資 產攤銷		745	