

中華民國 111 年度 4-0501075

臺北市總預算案

臺北市政府教育局主管

臺北市地方教育發展基金

臺北市立南湖高級中學附屬單位預算之分預算

(特別收入基金)

臺北市立南湖高級中學編

# 臺北市地方教育發展基金－臺北市立南湖高級中學

## 目 次

中華民國111年度

一、財務摘要 .....	第 1 頁
二、業務計畫及預算概要 .....	第 3 -13 頁
三、預算主要表	
(一) 基金來源、用途及餘絀預計表 .....	第 15 頁
(二) 現金流量預計表 .....	第 16 頁
四、預算明細表	
(一) 基金來源－服務收入明細表 .....	第 17 頁
(二) 基金來源－財產處分收入明細表 .....	第 18 頁
(三) 基金來源－租金收入明細表 .....	第 19 頁
(四) 基金來源－權利金收入明細表 .....	第 20 頁
(五) 基金來源－其他財產收入明細表 .....	第 21 頁
(六) 基金來源－公庫撥款收入明細表 .....	第 22 頁
(七) 基金來源－學雜費收入明細表 .....	第 23 頁
(八) 基金來源－受贈收入明細表 .....	第 24 頁
(九) 基金來源－雜項收入明細表 .....	第 25 頁
(十) 基金用途－高中及高職教育計畫明細表 .....	第 26 -38 頁
(十一) 基金用途－一般行政管理計畫明細表 .....	第 39 -40 頁
(十二) 基金用途－建築及設備計畫明細表 .....	第 41 -43 頁
五、預算參考表	
(一) 預計平衡表 .....	第 45 頁
(二) 各項費用彙計表 .....	第 46 -53 頁
(三) 員工人數彙計表 .....	第 54 頁
(四) 用人費用彙計表 .....	第 56 -59 頁

# 臺北市地方教育發展基金－臺北市立南湖高級中學

## 目 次

中華民國111年度

(五) 聘用及約僱人員明細表 .....	第 60 – 61 頁
(六) 單位 (或計畫) 成本分析表 .....	第 62 頁
(七) 5 年來主要業務計畫分析表 .....	第 63 頁
(八) 資本資產明細表 .....	第 64 頁

# 臺北市地方教育發展基金－臺北市立南湖高級中學

## 財務摘要

中華民國111年度

單位：新臺幣千元

項 目	本 年 度	上 年 度	比較增減數	%
經營成績：				
基金來源	234,951	233,569	1,382	0.59
基金用途	240,653	238,655	1,998	0.84
賸餘(短絀)	-5,702	-5,086	-616	--
餘絀情形：				
基金餘額	10,298	16,000	-5,702	-35.64
現金流量(註)：				
現金及約當現金之淨增(減)	-5,702	-5,086	-616	--

附註：現金流量係採現金及約當現金基礎，包括現金及自投資日起3個月內到期或清償之債權證券。

本 頁 空 白

# 業務計畫及預算概要

# 臺北市地方教育發展基金 - 臺北市立南湖高級中學

## 業務計畫及預算概要

中華民國 111 年度

### 壹、基金概況

#### 一、設立宗旨及願景：

- (一) 本校遵照憲法第 158 條及 160 條規定，教育文化應發展國民之民族精神、自治精神，國民道德與健全體格、科學及生活智能，以培養八大學習領域及十大基本能力。
- (二) 本校自 91 年度起依教育經費編列與管理法第 13 條規定設置「臺北市地方教育發展基金」，以促進教育健全發展，提昇教育經費運用績效。
- (三) 本校以學生為核心，行政、教師、家長、社群、校友五個部份是支撐主體的支柱，此五個部份相互支援合作，形成緊密的團隊，協助學生充分發展，使每個學生都像明星一樣，發光發亮，自我實現，進而成就和諧的社會，因此我們勾勒出南湖高中的學校願景：宏觀、進取、健康、活力、資訊、生活。

#### 二、施政重點：

- (一) 開啟多元智慧：尊重每個學生獨特的個性，以多元智慧的觀點協助他找到生命的亮點，肯定天生我才必有用，能知於學，樂於學。
- (二) 培養生活能力：培養學生帶得走的公民關鍵能力，強化自我管理、閱讀理解、理性批判、問題解決、奉獻服務、溝通表達等核心素養。
- (三) 蘊育人文情懷：在溫馨開放的校園文化中，孕育人文情懷，學會尊重、包容；建構生命的價值、完成人性的開展。
- (四) 建置溫馨民主的校園文化：
  1. 以參與式管理、落實行政、教師會、家長會三者的良性互動。
  2. 以學生第一，教學優先的觀念提昇行政服務效率。
  3. 放下威權心態，開啟校園民主之風氣。
- (五) 推動適性教學：
  1. 落實校本課程理念，採多元化、活潑化的教學及評量。
  2. 運用校內、外資源，加強多元學習能力。
  3. 關懷相對弱勢學生之教學及輔導。
  4. 推動行動學習，充實學生運用資訊之知能，並提昇教師運用學習載具教學之能力。
- (六) 辦理發展性的訓輔活動：

## 業務計畫及預算概要

中華民國 111 年度

1. 辦理各項活動、競賽及展演。
2. 推動校內外學習服務。
3. 發展績優社團及校隊，如國樂、管樂、合唱、樂儀隊、童軍等。
4. 加強新興領域教育的辦理，並融入各科教學以收成效。

(七) 辦理特色課程：

1. 配合十二年國民基本教育，發展特色課程，透過特色課程之實施，達成適性揚才之目的。
2. 透過教師專業發展及學校資源統整，改變教師教學方式及學生學習模式，永續精進發展特色課程。

三、組織概況：

本校設置校長 1 人，綜理全校校務，下設教務處、學生事務處、總務處、圖書館、輔導室、會計室及人事室等單位。

內部分層業務如下：

(一) 教務處：秉承校長之命，辦理全校教務事項。

1. 教學組：掌理課程編排、課業考查、教學研究及教學指導等事項。
2. 註冊組：掌理註冊、編班、轉學、休學及成績考查等有關學籍事項。
3. 設備組：掌理教學設備計畫之擬定、用具之管理、保管等事項。
4. 實驗研究組：掌理課程發展研究、社區化業務、第二外語及上級機關指定之各種專案業務等。

(二) 學生事務處：秉承校長之命，辦理全校學生事務事項。

1. 訓育組：掌理訓育計畫之擬定、實施學生生活輔導及民族精神等事項。
2. 生活輔導組：掌理學生校內外生活管理及輔導等事項。
3. 體育組：掌理學生體育活動、體格鍛鍊等事項。
4. 衛生組：掌理健康檢查，個人及環境衛生檢查、保健等事項。

(三) 總務處：秉承校長之命，辦理全校總務事項。

1. 庶務組：掌理校舍、校具、財產、物品採購保管、工程發包、監工及驗收等事項。
2. 出納組：掌理現金、票據、契約之保管等收支事項，辦理員工薪津發放及各項扣繳單據證明等。



# 臺北市地方教育發展基金 - 臺北市立南湖高級中學

## 業務計畫及預算概要

中華民國 111 年度

3.文書組：掌理文件收發、撰擬繕校、典守學校印信及檔案保管等事項。

(四) 圖書館：秉承校長之命，辦理全校圖書資料之蒐集，組織保存及運用並配合教學目標及計劃，提供教學所需圖書資料達成支援教學活動。

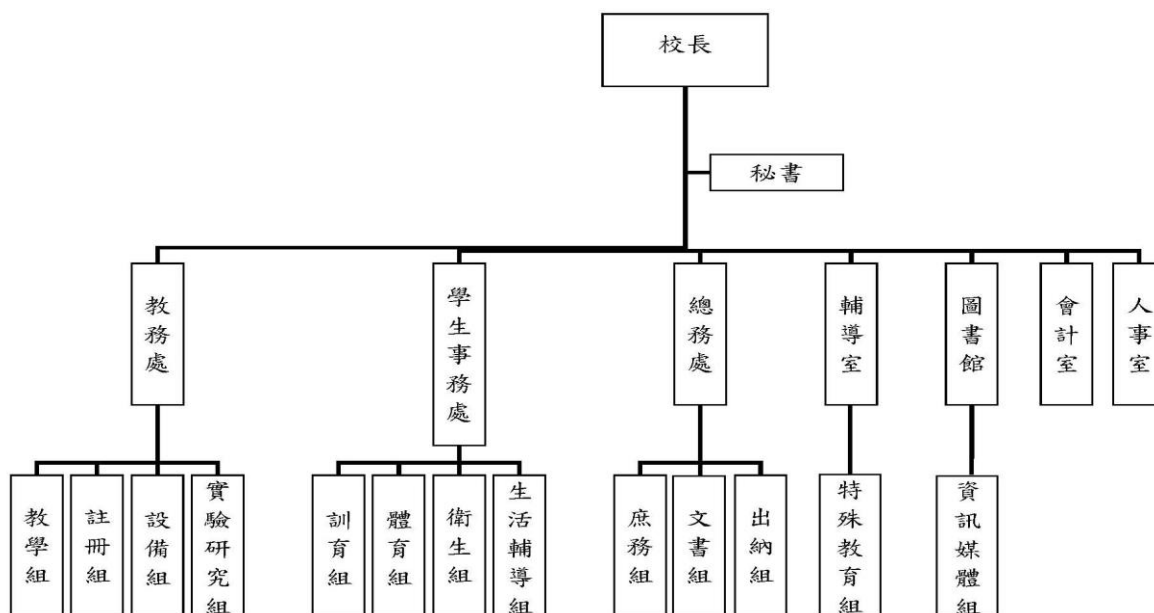
資訊媒體組：掌理校務行政電腦、網路之維護管理、資訊研習、網路線上學習、遠距教學及其他資訊等相關事項。

(五) 輔導室：秉承校長之命，辦理全校學生學習輔導、生活輔導、生涯輔導、職業輔導等事項。

特殊教育組：掌理資優班、資源班課程設計等事項，辦理學習困難，身心障礙學生特殊教育。

(六) 會計室：秉承上級主計機關之監督與指導，並受校長之指揮，依法辦理歲計、會計、統計等事項。

(七) 人事室：秉承上級人事機關之監督與指導，並受校長之指揮，依法辦理人事管理查核等事項。



#### 四、基金歸類及屬性：

本校地方教育發展基金依據教育經費編列與管理法第 13 條規定設置，本基金為預算法第 4 條第 1 項第 2 款第 5 目所定之特別收入基金，以本府教育局為管理機關。

# 臺北市地方教育發展基金 - 臺北市立南湖高級中學

## 業務計畫及預算概要

中華民國 111 年度

### 貳、業務計畫

#### 一、基金來源：

單位：新臺幣千元

業務計畫	本年度預算數	實施內容
勞務收入	500	本年度預計辦理 2 學期教科書採購收取之作業管理費、收取體育班甄選報名費及教師甄選報名費等收入。
財產收入	6,447	本年度預計辦理報廢財產處分收入、運動場館及地下停車場委外經營土地租金收入及權利金收入、教職員工停車收入、合作社使用費、熱食部租金、學校場地開放收入及學生住宿費收入等。
政府撥入收入	196,479	本年度預計由公庫撥入數。
教學收入	28,976	本年度預計收取學生之學費、雜費、電腦使用費、課業輔導及重修學分費等收入。
其他收入	2,549	本年度預計收取各界捐款收入、學生證補卡費及簡訊費、廠商違約罰款等收入。

#### 二、基金用途：

單位：新臺幣千元

業務計畫	本年度預算數	實施內容
高中及高職教育計畫	202,274	本年度預計辦理教學事項為： 1. 配合 108 課綱訂定各學程教學課程、國際教育、學生競賽活動及訓練活動等。 2. 研發多元特色課程，以培育卓越人才。 3. 配合教學課程購置各科實驗材料及教學用品。 4. 辦理運動場館設施委外及接受各界捐款計畫。 5. 辦理教師甄選、體育班甄選、輔導活動、性別平等、小田園及指定活動等計畫。

# 臺北市地方教育發展基金 - 臺北市立南湖高級中學

## 業務計畫及預算概要

中華民國 111 年度

一般行政管理計畫	30,395	本年度預計辦理事項為： 1. 綜理學校總務、人事、會計等業務。 2. 配合校務推動行政處室支援工作，進而增進校務運作。
建築及設備計畫	7,984	本年度預計辦理事項為： 1. 購置各學科教學課程所需教學設備。 2. 辦理消防火警系統改善工程及活動中心空調改善工程。

### 參、預算概要

#### 一、基金來源及用途之預計：

##### (一) 本年度基金來源：

服務收入 50 萬元、財產處分收入 4 萬 8 千元、租金收入 94 萬 9 千元、權利金收入 440 萬元、其他財產收入 105 萬元、公庫撥款收入 1 億 9,647 萬 9 千元、學雜費收入 2,897 萬 6 千元、受贈收入 180 萬元、雜項收入 74 萬 9 千元，本年度基金來源 2 億 3,495 萬 1 千元，較上年度預算數 2 億 3,356 萬 9 千元，增加 138 萬 2 千元，約 0.59%，主要係公庫撥款收入增加所致。

##### (二) 本年度基金用途：

高中及高職教育計畫 2 億 227 萬 4 千元，一般行政管理計畫 3,039 萬 5 千元，建築及設備計畫 798 萬 4 千元，本年度基金用途 2 億 4,065 萬 3 千元，較上年度預算數 2 億 3,865 萬 5 千元，增加 199 萬 8 千元，約 0.84%，主要係高中及高職教育計畫增加所致。

#### 二、基金餘絀之預計：

本年度基金來源及用途相抵後，差短 570 萬 2 千元，較上年度預算數差短 508 萬 6 千元，減少 61 萬 6 千元，將移用以前基金餘額支應。

#### 三、現金流量之預計：

本年度業務活動淨現金流出 570 萬 2 千元。

#### 四、補辦預算事項：詳補辦預算明細表

##### (一) 固定資產之建設改良擴充 291 萬 6 千元

1.109 年度教育部補助高中優質化輔助方案計畫 40 萬元。

# 臺北市地方教育發展基金 - 臺北市立南湖高級中學

## 業務計畫及預算概要

中華民國 111 年度

- 2.109 年度教育部補助高中均質化輔助方案計畫 11 萬元。
- 3.109 年度為為提升各校隊運動競技上各項技術分析需求，且具急迫及必要性，由高中及高職教育計畫項下移列固定資產 9 萬 7 千元。
- 4.109 年度教育部補助充實一般科目教學設備計畫經費 71 萬 5 千元，學校自籌款由高中及高職教育計畫項下支應 17 萬 9 千元，共計 89 萬 4 千元。
- 5.110 年度教育部補助高中優質化輔助方案計畫 20 萬元。
- 6.110 年度教育部補助高中均質化輔助方案計畫 11 萬 1 千元。
- 7.110 年度教育部補助度各級學校約用運動傷害防護員巡迴服務試行計畫 4 萬 4 千元。
- 8.110 年度各直轄市及縣市高級中等學校資本門計畫 41 萬 1 千元。
- 9.110 年度為增加住宿生衛生設備需求，且具急迫及必要性，由高中及高職教育計畫項下移列固定資產 2 萬 4 千元。
- 10.110 年度教育部補助充實一般科目教學設備計畫經費 50 萬元，學校自籌款由高中及高職教育計畫項下支應 12 萬 5 千元，共計 62 萬 5 千元。

### 肆、以前年度計畫實施成果概述：

#### 一、前（109）年度計畫實施成果概述：

業務計畫	實施概況	實施成果
勞務收入	本年度預計辦理 2 學期教科書採購收取之作業管理費、收取英資班、體育班甄選報名費及教師甄選報名費等收入。	本年度已收取 2 學期教科書作業管理費 36 萬元、收取英資班甄選報名費 3 千元、體育班甄選報名費 4 萬元及教師甄選報名費 1 萬 6 千元等。
財產收入	本年度預計辦理報廢財產處分收入、運動場館及地下停車場委外經營土地租金收入及權利金收入、教職員工停車收入、合作社使用費、熱食部租金及學校場地開放收入等。	本年度已辦理報廢財產處分收入 4 萬 2 千元、運動場館及地下停車場委外經營土地租金收入 138 萬元及權利金收入 388 萬 6 千元、教職員工停車收入 21 萬 3 千元、合作社使用費 3 萬 7 千元、熱食部租金 12

臺北市地方教育發展基金 - 臺北市立南湖高級中學

業務計畫及預算概要

中華民國 111 年度

		萬 6 千元、學校場地開放收入 3 千元及學生住宿費收入 18 萬 5 千元等。
政府撥入收入	本年度預計由公庫撥入數。	本年度已收取公庫撥入數 2 億 119 萬 4 千元及教育部之補助計畫 601 萬 1 千元。
教學收入	本年度預計收取學生之學費、雜費、電腦使用費、課業輔導及重修學分費等收入。	本年度已收取學生之學費、雜費、電腦使用費、課業輔導及重修學分費等收入 3,093 萬 8 千元。
其他收入	本年度預計收取各界捐款收入、學生證補卡費及簡訊費、廠商違約罰款等收入。	本年度已接受各界捐款收入 173 萬 6 千元、學生證補卡費 3 萬 1 千元、廠商違約罰款收入 1 萬元及冷氣維修汰換費等其他收入 94 萬 4 千元。
高中及高職教育計畫	<p>本年度預計辦理教學事項為：</p> <ol style="list-style-type: none"> <li>1. 配合 108 課綱訂定各學程教學課程、學生競賽活動及訓輔活動等。</li> <li>2. 研發多元特色課程，以培育卓越人才。</li> <li>3. 配合教學課程購置各科實驗材料及教學用品。</li> <li>4. 辦理運動場館設施委外及接受各界捐款計畫。</li> <li>5. 辦理教師甄選、體育班甄選、性別平等、小田園及指定活動等計畫。</li> </ol>	<ol style="list-style-type: none"> <li>1. 配合 108 課綱訂定各學程教學課程、學生競賽活動及訓輔活動等。</li> <li>2. 研發多元特色課程，以培育卓越人才。</li> <li>3. 配合教學課程購各科實驗材料及教學用品。</li> <li>4. 辦理運動場館設施委外及接受各界捐款計畫。</li> <li>5. 辦理教師甄選、體育班甄選、性別平等、小田園及指定活動等計畫。</li> </ol>
一般行政管理計畫	<p>本年度預計辦理事項為：</p> <ol style="list-style-type: none"> <li>1. 綜理學校總務、人事、會計等業務。</li> <li>2. 配合校務推動行政處室支援工作，進而增進校務運作。</li> </ol>	綜理學校總務、人事、會計等業務，並配合校務推動行政處室支援工作，進而增進校務運作，達成預期目標。
建築及設備計畫	<p>本年度預計辦理事項為：</p> <ol style="list-style-type: none"> <li>1. 購置各學科教學課程所</li> </ol>	<ol style="list-style-type: none"> <li>1. 購置各學科教學課程所需教學設備。</li> </ol>

# 臺北市地方教育發展基金 - 臺北市立南湖高級中學

## 業務計畫及預算概要

中華民國 111 年度

	需教學設備。 2. 購置校園能源翻新計畫- 空調專案及音樂性社團 大型公用樂器改善計 畫。 3. 辦理辦理圖書館優質化 工程及專科教室環境改 善工程。	2. 購置校園能源翻新計畫- 空調專案及音樂性社團 大型公用樂器改善計 畫。 3. 辦理辦理圖書館優質化 工程及專科教室環境改 善工程。
--	--	--

### 二、上年度已過期間（110 年 1 月 1 日至 6 月 30 日止）計畫實施成果概述：

業務計畫	實施概況	實 施 成 果
勞務收入	本年度截至 6 月 30 日止預計辦理 1 學期教科書採購收取之作業管理費、收取體育班甄選報名費及教師甄選報名費等收入。	本年度截至 6 月 30 日止已收取 1 學期教科書作業管理費計 11 萬 8 千元、收取體育班甄選報名費 3 萬 7 千元及教師甄選報名費 1 千元等。
財產收入	本年度截至 6 月 30 日止預計辦理報廢財產處分收入、運動場館及地下停車場委外經營土地租金收入及權利金收入、教職員工停車收入、合作社使用費、熱食部租金及學校場地開放收入等。	本年度截至 6 月 30 日止已辦理報廢財產處分收入 5 千元、運動場館及地下停車場委外經營土地租金收入 46 萬元及權利金收入 224 萬 5 千元、教職員工停車收入 15 萬元、合作社使用費 2 萬 6 千元、熱食部租金 9 萬元、學校場地開放收入 2 千元及學生住宿費收入 29 萬元等。
政府撥入收入	本年度截至 6 月 30 日止預計公庫撥入數。	本年度截至 6 月 30 日止已收取公庫撥入數 1 億 1,535 萬 4 千元及教育部之補助計畫 289 萬 1 千元。
教學收入	本年度截至 6 月 30 日止預計收取學生之 1 學期學費、雜費、電腦使用費、課業輔導及重修學分費等	本年度截至 6 月 30 日止已收取學生之學費、雜費、電腦使用費、課業輔導及重修學分費等收入 1,389

# 臺北市地方教育發展基金 - 臺北市立南湖高級中學

## 業務計畫及預算概要

中華民國 111 年度

	收入。	萬 4 千元。
其他收入	本年度截至 6 月 30 日止預計之收取各界捐款收入、學生證補卡費及簡訊費、廠商違約罰款等收入。	本年度截至 6 月 30 日止已接受各界捐款收入 251 萬 7 千元、學生證補卡費 1 萬 7 千元及冷氣維修汰換費等其他收入 32 萬 2 千元。
高中及高職教育計畫	<p>本年度截至 6 月 30 日止預計辦理教學事項為：</p> <ol style="list-style-type: none"> <li>1. 配合 108 課綱訂定各學程教學課程、學生競賽活動及訓輔活動等。</li> <li>2. 研發多元特色課程，以培育卓越人才。</li> <li>3. 配合教學課程購置各科實驗材料及教學用品。</li> <li>4. 辦理運動場館設施委外及接受各界捐款計畫。</li> <li>5. 辦理體育班甄選、性別平等、小田園及指定活動等計畫。</li> </ol>	<ol style="list-style-type: none"> <li>1. 配合 108 課綱訂定各學程教學課程、學生競賽活動及訓輔活動等。</li> <li>2. 研發多元特色課程，以培育卓越人才。</li> <li>3. 配合教學課程購置各科實驗材料及教學用品。</li> <li>4. 辦理運動場館設施委外及接受各界捐款計畫。</li> <li>5. 辦理體育班甄選、性別平等、小田園及指定活動等計畫。</li> </ol>
一般行政管理計畫	<p>本年度截至 6 月 30 日止預計辦理事項為：</p> <ol style="list-style-type: none"> <li>1. 綜理學校總務、人事、會計等業務。</li> <li>2. 配合校務推動行政處室支援工作，進而增進校務運作。</li> </ol>	持續辦理學校總務、人事、會計等業務，並配合校務推動行政處室支援工作，進而增進校務運作，以達成預期目標。
建築及設備計畫	<p>本年度截至 6 月 30 日止預計辦理事項為：</p> <ol style="list-style-type: none"> <li>1. 購置各學科教學課程所需教學設備招標作業。</li> <li>2. 辦理自習教室空調汰換工程之建築師及工程招標作業。</li> <li>3. 辦理專科教室環境改善工程之建築師及工程招標作業。</li> </ol>	<ol style="list-style-type: none"> <li>1. 購置各學科教學課程所需教學設備招標作業。</li> <li>2. 辦理自習教室空調汰換工程之建築師及工程招標作業。</li> <li>3. 辦理專科教室環境改善工程之建築師及工程招標作業。</li> </ol>

# 臺北市地方教育發展基金－臺北市立南湖高級中學

## 補辦預算明細表

中華民國111年度

單位：新臺幣元

項 目	金額	辦理年度	說 明
合計	2,916,000		
固定資產之建設改良擴充	2,916,000		
購置機械及設備	538,000	109	
3D列印機	105,000		教育部補助109學年度第1學期高中優質化輔助方案計畫經費。
直流電源供應器	15,000		教育部補助109學年度第1學期高中優質化輔助方案計畫經費。
高感度攝影機	18,000		教育部補助109學年度第1學期高中優質化輔助方案計畫經費。
網路控制插座	20,000		教育部補助109學年度第1學期高中優質化輔助方案計畫經費。
平板電腦	60,000		教育部補助109學年度第1學期高中均質化輔助方案計畫經費。
筆記型電腦	50,000		教育部補助109學年度第1學期高中均質化輔助方案計畫經費。
數位攝影機(4K畫質、縮時攝影)	97,000		為提升各校隊運動競技上各項技術分析需求，確實需要汰舊換新，且具急迫及必要性，所需經費擬控留本校高中及高職教育計畫-設備零件支應。
經緯儀	25,000		教育部補助109年充實一般科目教學設備計畫經費。
水質檢驗裝置	50,000		教育部補助109年充實一般科目教學設備計畫經費。
電子的荷質比實驗組	46,000		教育部補助109年充實一般科目教學設備計畫經費。
水浴機	52,000		教育部補助109年充實一般科目教學設備計畫經費。
購置交通及運輸設備	364,000	109	
手提式無線擴音機(含無線麥克風)	46,000		教育部補助109學年度第1學期高中優質化輔助方案計畫經費。
無線擴音機(含耳機、發射器)	60,000		教育部補助109學年度第1學期高中優質化輔助方案計畫經費。
戶外導覽解說機	168,000		教育部補助109年充實一般科目教學設備計畫經費。
天球儀	90,000		教育部補助109年充實一般科目教學設備計畫經費。
購置雜項設備	599,000	109	
單簧管	136,000		教育部補助109學年度第1學期高中優質化輔助方案計畫經費。
多媒體展示系統	79,000		教育部補助109年充實一般科目教學設備計畫購置多媒體展示系統1座，中央補助19,000元，學校自籌79,000元，所需經費擬控留本校高中及高職教育計畫-設備零件項下支應。
地形互動沙盒	100,000		教育部補助109年充實一般科目教學設備計畫購置地形互動沙盒1臺，中央補助80,000元，學校自籌100,000元，所需經費擬控留本校高中及高職教育計畫-設備零件項下支應。
地形互動沙盒	80,000		教育部補助109年充實一般科目教學設備計畫經費購置地形互動沙盒1臺，中央補助80,000元，學校自籌100,000元，所需經費擬控留本校高中及高職教育計畫-設備零件項下支應。
多媒體展示系統	19,000		教育部補助109年充實一般科目教學設備計畫經費購置多媒體展示系統1座，中央補助19,000元，學校自籌79,000元，所需經費擬控留本校高中及高職教育計畫-



# 臺北市地方教育發展基金－臺北市立南湖高級中學

## 補辦預算明細表

中華民國111年度

單位：新臺幣元

項 目	金額	辦理年度	說 明
文藝復興手鼓	16,000		設備零件項下支應。 教育部補助109年充實一般科目教學設備計畫經費。
邦哥鼓(含架)	16,000		教育部補助109年充實一般科目教學設備計畫經費。
射擊模擬器	90,000		教育部補助109年充實一般科目教學設備計畫經費。
鈸組	23,000		教育部補助109年充實一般科目教學設備計畫經費。
銅鈸套組	26,000		教育部補助109年充實一般科目教學設備計畫經費。
雙排風鈴(含架)	14,000		教育部補助109年充實一般科目教學設備計畫經費。
購置機械及設備	1,086,000	110	
不斷電系統	80,000		教育部補助110年充實一般科目教學設備計畫經費。
充電車	240,000		教育部補助110年充實一般科目教學設備計畫經費。
高畫質投影攝影機	108,000		教育部補助109學年度第2學期高中優質化輔助方案計畫經費。
海報機	92,000		教育部補助109學年度第2學期高中優質化輔助方案計畫經費。
運動攝影機	23,000		教育部補助109學年度第2學期高中均質化輔助方案計畫經費。
實物投影機	28,000		教育部補助109學年度第2學期高中均質化輔助方案計畫經費。
平板電腦(128GB)	60,000		教育部補助109學年度第2學期高中均質化輔助方案計畫經費。
筆記型電腦	411,000		教育部補助各直轄市及縣市高級中等學校資本門計畫經費。
製冰機	44,000		教育部補助109學年度各級學校約用運動傷害防護員巡迴服務試行計畫經費。
購置交通及運輸設備	112,000	110	
音箱	84,000		教育部補助110年充實一般科目教學設備計畫經費。
音箱	28,000		為配合教育部補助110年充實一般科目教學設備計畫，學校自籌28,000元，所需經費擬控留本校高中及高職教育計畫-設備零件支應。
購置雜項設備	217,000	110	
機器人教學模組	96,000		教育部補助110年充實一般科目教學設備計畫經費。
洗衣機	24,000		為增加住宿生衛生設備需求，確實需要辦理新購，且具急迫及必要性，所需經費擬控留本校高中及高職教育計畫-設備零件支應。
多媒體展示系統	97,000		為教育部補助110年充實一般科目教學設備計畫之配合款，確實需要辦理新購，且具急迫及必要性，所需經費擬控留本校高中及高職教育計畫-設備零件支應。

備註：各基金依預算法第88條規定補辦預算，應確係不及編入年度預算，且因經營環境發生重大變遷或正常業務(含執行中央補助款項目)之確實需要，並經主管機關核轉本府核准先行辦理者；不具急迫性之事項，仍應儘可能納入預算辦理。

本 頁 空 白

# 預算主要表

# 臺北市地方教育發展基金－臺北市立南湖高級中學

## 基金來源、用途及餘絀預計表

中華民國111年度

單位：新臺幣千元

前年度決算數	項 目	本年度預算數	上年度預算數	比較增減（－）
247,155	基金來源	234,951	233,569	1,382
419	勞務收入	500	530	-30
419	服務收入	500	530	-30
5,872	財產收入	6,447	5,672	775
42	財產處分收入	48	63	-15
1,380	租金收入	949	1,015	-66
3,886	權利金收入	4,400	4,170	230
564	其他財產收入	1,050	424	626
207,205	政府撥入收入	196,479	193,035	3,444
201,194	公庫撥款收入	196,479	193,035	3,444
6,011	政府其他撥入收入			
30,938	教學收入	28,976	30,759	-1,783
30,938	學雜費收入	28,976	30,759	-1,783
2,721	其他收入	2,549	3,573	-1,024
1,736	受贈收入	1,800	2,500	-700
986	雜項收入	749	1,073	-324
252,751	基金用途	240,653	238,655	1,998
204,683	高中及高職教育計畫	202,274	200,843	1,431
28,619	一般行政管理計畫	30,395	29,662	733
19,449	建築及設備計畫	7,984	8,150	-166
-5,596	本期賸餘(短絀)	-5,702	-5,086	-616
26,682	期初基金餘額	16,000	20,089	-4,089
21,086	期末基金餘額	10,298	15,003	-4,705

註：前年度決算數細數之和與總數或略有出入，係四捨五入關係，以下各表同。

# 臺北市地方教育發展基金－臺北市立南湖高級中學

## 現金流量預計表

中華民國111年度

單位：新臺幣千元

項 目	本 預	年 算	度 數	說 明
業務活動之現金流量				
本期賸餘(短絀)			-5,702	
業務活動之淨現金流入(流出)			-5,702	
其他活動之現金流量				
其他活動之淨現金流入(流出)				
現金及約當現金之淨增(淨減)			-5,702	
期初現金及約當現金			18,148	
期末現金及約當現金			12,446	

註：本表係採現金及約當現金基礎，包括現金及自投資日起3個月內到期或清償之債權證券。

# 預算明細表

# 臺北市地方教育發展基金－臺北市立南湖高級中學

## 基金來源－服務收入明細表

中華民國111年度

單位：新臺幣元

科 目	單 位	本 年 度 預 算 數			說 明
		數 量 業 務 量	利(費)率	金 額	
合計				500,000	
服務收入				500,000	較上年度預算數530,000元，減少30,000元。
	年	1	400,000	400,000	教科書費衍生之作業管理費(收支對列)。
	人	100	700	70,000	體育班甄選報名費收入(收支對列)。
	人	100	300	30,000	教師甄選報名費收入。

# 臺北市地方教育發展基金－臺北市立南湖高級中學

## 基金來源－財產處分收入明細表

中華民國111年度

單位：新臺幣元

科 目	單位	本 年 度 預 算 數			說 明
		數量 業務量	利(費)率	金 額	
合計				48,000	
財產處分收入	年	1	48,000	48,000	較上年度預算數63,000元，減少15,000元。 報廢財產處分收入。



# 臺北市地方教育發展基金－臺北市立南湖高級中學

## 基金來源－租金收入明細表

中華民國111年度

單位：新臺幣元

科 目	單位	本 年 度 預 算 數			說 明
		數量 業務量	利(費)率	金 額	
合計 租金收入	年	1	949,000	949,000 949,000 949,000	較上年度預算數1,015,000元，減少66,000元。 運動場館及地下停車場委外經營土地租金收入。

# 臺北市地方教育發展基金－臺北市立南湖高級中學

## 基金來源－權利金收入明細表

中華民國111年度

單位：新臺幣元

科 目	單位	本 年 度 預 算 數			說 明
		數量 業務量	利(費)率	金 額	
合計				4,400,000	
權利金收入	年	1	4,400,000	4,400,000	較上年度預算數4,170,000元，增加230,000元。 運動場館及地下停車場委外經營權利金收入(收支對列)。

# 臺北市地方教育發展基金－臺北市立南湖高級中學

## 基金來源－其他財產收入明細表

中華民國111年度

單位：新臺幣元

科 目	單 位	本 年 度 預 算 數			說 明
		數 量 業 務 量	利(費)率	金 額	
合計				1,050,000	
其他財產收入				1,050,000	較上年度預算數424,000元，增加626,000元。
	年	1	30,780	30,780	學校場地開放收入(收支對列)。
	人、學期	75x2	3,600	540,000	學生住宿費收入(收支對列)(新增)，
	人、學期	90x2	1,360	244,800	教職員工停車收入。
	月	12	4,285	51,420	合作社使用費。
	月	12	15,250	183,000	熱食部使用費。

# 臺北市地方教育發展基金－臺北市立南湖高級中學

## 基金來源－公庫撥款收入明細表

中華民國111年度

單位：新臺幣元

科 目	單位	本 年 度 預 算 數			說 明
		數量 業務量	利(費)率	金 額	
合計				196,479,000	
公庫撥款收入	年	1	196,479,000	196,479,000	較上年度預算數193,035,000元，增加3,444,000元。 市府補助款。

# 臺北市地方教育發展基金－臺北市立南湖高級中學

## 基金來源－學雜費收入明細表

中華民國111年度

單位：新臺幣元

科 目	單 位	本 年 度 預 算 數			說 明
		數 量 業 務 量	利(費)率	金 額	
合計				28,976,000	
學雜費收入				28,976,000	較上年度預算數30,759,000元，減少1,783,000元。
	人、學期	491x1	1,740	854,340	111學年第1學期高二及高三社會組雜費收入預估學生536人，減免45人(收支對列)。
	人、學期	477x1	1,820	868,140	110學年第2學期高一學生雜費收入預估學生522人，減免45人(收支對列)。
	人、學期	477x1	1,820	868,140	111學年第1學期高一學生雜費收入預估學生522人，減免45人(收支對列)。
	年	1	400	400	配合預算編列至千元，增列進位數400元
	人、學期	522x1	380	198,360	110學年度第2學期電腦使用費收入(收支對列)
	人、學期	1,407x1	6,240	8,779,680	111學年度第1學期學費收入預估學生1542人，減免135人。
	人、學期	522x1	380	198,360	111學年度第1學期電腦使用費收入(收支對列)
	人、學期	1,449x1	6,240	9,041,760	110學年度第2學期學費收入預估學生1,584人，減免135人。
	人、學期	439x1	2,060	904,340	111學年第1學期高二及高三自然組雜費收入預估學生484人，減免45人(收支對列)。
	人、學期	460x1	2,060	947,600	110學年第2學期高二及高三自然組雜費收入預估學生502人，減免42人(收支對列)。
	人、學期	512x1	1,740	890,880	110學年第2學期高二及高三社會組雜費收入預估學生560人，減免48人(收支對列)。
	年	1	1,574,000	1,574,000	重修學分費(收支對列)。
	年	1	3,850,000	3,850,000	學習輔導費(收支對列)。

# 臺北市地方教育發展基金－臺北市立南湖高級中學

## 基金來源－受贈收入明細表

中華民國111年度

單位：新臺幣元

科 目	單位	本 年 度 預 算 數			說 明
		數量 業務量	利(費)率	金 額	
合計				1,800,000	
受贈收入	年	1	1,800,000	1,800,000	較上年度預算數2,500,000元，減少700,000元。 各界捐款收入。

# 臺北市地方教育發展基金－臺北市立南湖高級中學

## 基金來源－雜項收入明細表

中華民國111年度

單位：新臺幣元

科 目	單 位	本 年 度 預 算 數			說 明
		數 量 業 務 量	利(費)率	金 額	
合計				749,000	
雜項收入				749,000	較上年度預算數1,073,000元，減少324,000元。
	年	1	28,850	28,850	學生證補卡費及簡訊費收入 :(113元*250人)+(300元*2學期)。
	年	1	720,150	720,150	廠商違約罰款收入等。

# 臺北市地方教育發展基金－臺北市立南湖高級中學

## 基金用途－高中及高職教育計畫明細表

中華民國111年度

單位：新臺幣元

前年度 決算數	上年度 預算數	科 目	本 年 度 預 算 數	說 明
204,682,710	200,843,000	合 計	202,274,000	
179,753,208	173,270,000	用人費用	177,017,000	
112,540,668	107,306,880	正式員額薪資	107,930,400	較上年度預算數107,306,880元，增加623,520元。
112,540,668	107,306,880	職員薪金	107,930,400	
			100,418,400	教職員111人薪金(詳用人費用彙計表)。
			1,824,000	教職員2人薪金(詳用人費用彙計表)。
			5,688,000	教職員6人薪金(詳用人費用彙計表)。
9,875,324	8,806,448	聘僱及兼職人員薪資	8,902,208	較上年度預算數8,806,448元，增加95,760元。
909,804	981,648	聘用人員薪金	1,077,408	
			1,077,408	學務創新人力2人薪金(詳聘用及約僱人員明細表)。
8,965,520	7,824,800	兼職人員酬金	7,824,800	
			6,459,200	兼課鐘點費：1.依課程標準規定每週課程總時數1,687節。2.現有教師依規定標準每週預估授課總時數1,320節。3.每週兼課總時數367節。總節數367節*4週*11月=16,148節，每節400元。
			871,200	教師代課鐘點費，本校編制專任教師總人數94人，按9分之1計，編列11人，總節數11人*18節*11月=2,178節，每節400元。
			300,000	身心障礙資源班教師減1人改編鐘點費，750節*400元。
			194,400	依高級中等學校體育班課程綱要規定，於寒、暑假開設競技專項運動綜合訓練編列鐘點費，3班*162節*400元。
1,261,632	1,870,295	超時工作報酬	1,875,870	較上年度預算數1,870,295元，增加5,575元。
1,141,632	1,750,295	加班費	1,755,870	
			794,536	不休假出勤加班費。
			7,000	資源班工作人員加班費(特教班業務費)。
			1,900	英語資優班工作人員加班費(特教班業務費)。
			151,748	一般教學教職員趕辦業務、參加各種活動等加班費(收支對列)。
			319,316	教職員各項業務加班費。



# 臺北市地方教育發展基金－臺北市立南湖高級中學

## 基金用途－高中及高職教育計畫明細表

中華民國111年度

單位：新臺幣元

前年度 決算數	上年度 預算數	科 目	本 年 度 預 算 數	說 明
			13,320	輔導活動舉辦家長座談會及編印輔導刊物 加班費。
			3,700	教師甄試工作人員加班費。
			7,400	校園場地開放工作人員加班費(收支對列)。
			11,100	體育班甄試工作人員加班費(收支對列)。
			33,300	教科書作業工作人員加班費(收支對列)。
			185,000	學習輔導晚自習留守教師加班費(收支對列) 。
			16,650	重修留守教師加班費(收支對列)。
			192,400	高中職、國中國語文五項競賽工作人員加 班費。
			18,500	臺北市中等學校運動會會議及資料、大會 服裝彙整工作加班費。
120,000	120,000	值班費	120,000	
			120,000	教官值班費，5人*12月*2,000元(教育部補助 款)。
25,173,203	24,971,176	獎金	25,515,086	較上年度預算數24,971,176元，增加543,910 元。
11,390,288	11,567,320	考績獎金	12,148,760	
			711,000	依考績法規定核發之獎金。
			228,000	依考績法規定核發之獎金。
			11,209,760	依考績法規定核發之獎金。
13,782,915	13,403,856	年終獎金	13,366,326	
			12,292,650	依規定於年節加發之獎金。
			134,676	學務創新人力依規定於年節加發之獎金。
			711,000	依規定於年節加發之獎金。
			228,000	依規定於年節加發之獎金。
16,480,349	17,400,960	退休及卹償金	19,482,648	較上年度預算數17,400,960元，增加 2,081,688元。
16,480,349	17,400,960	職員退休及離職金	19,482,648	
			10,101,000	提撥退撫基金。
			64,656	學務創新人力提撥離職儲金。
			187,824	提撥退撫基金。
			589,680	提撥退撫基金。
			8,539,488	退休人員月退休金，24人*29,651元*12月=8,

# 臺北市地方教育發展基金－臺北市立南湖高級中學

## 基金用途－高中及高職教育計畫明細表

中華民國111年度

單位：新臺幣元

前年度 決算數	上年度 預算數	科 目	本 年 度 預 算 數	說 明
14,422,032	12,914,241	福利費	13,310,788	539,488元。 較上年度預算數12,914,241元，增加396,547元。
10,814,879	9,156,600	分擔員工保險費	9,530,352	
			499,608	分擔公保、勞保、健保費。
			159,840	分擔公保、勞保、健保費。
			8,729,112	分擔公保、勞保、健保費。
			141,792	學務創新人力分擔勞保、健保費。
252,010	540,000	傷病醫藥費	542,400	
			352,000	教職員健康檢查費，22人*16,000元。
			182,000	教職員健康檢查費，52人*3,500元。
			8,400	職業安全衛生健康檢查經費，7人*1,200元。
1,115,828	1,151,640	員工通勤交通費	1,190,784	
			10,080	特教教師上下班交通費，1人*10月*1,008元。
			6,300	特教教師上下班交通費，1人*10月*630元。
			6,300	體育班教師上下班交通費，1人*10月*630元。
			10,080	體育班教師上下班交通費，1人*10月*1,008元。
			23,520	體育班教師上下班交通費，2人*10月*1,176元。
			25,200	體育班教師上下班交通費，2人*10月*1,260元。
			239,400	教師上下班交通費，38人*10月*630元。
			120,960	教師上下班交通費，12人*10月*1,008元。
			423,360	教師上下班交通費，36人*10月*1,176元。
			252,000	教師上下班交通費，20人*10月*1,260元。
			30,240	軍訓教官及學務創新人力上下班交通費，4人*12月*630元。
			28,224	軍訓教官及學務創新人力上下班交通費，2人*12月*1,176元。
			15,120	軍訓教官及學務創新人力上下班交通費，1人*12月*1,260元。

# 臺北市地方教育發展基金－臺北市立南湖高級中學

## 基金用途－高中及高職教育計畫明細表

中華民國111年度

單位：新臺幣元

前年度 決算數	上年度 預算數	科 目	本 年 度 預 算 數	說 明
2,239,315	2,066,001	其他福利費	2,047,252	384,000 休假旅遊補助費。 32,000 學務創新人力休假旅遊補助費。 6,000 教職員遺族三節慰問金。 547,500 喪葬補助費，3人*5月*36,500元。 125,420 結婚補助費，2人*2月*31,355元。 952,332 子女教育補助費。
14,411,155	16,195,000	服務費用	14,933,000	
2,775,782	2,925,331	水電費	2,727,426	較上年度預算數2,925,331元，減少197,905元。
2,304,784	2,398,331	工作場所電費	2,258,000	
			2,083,200	電費。
			3,800	校園場地開放用電費(收支對列)。
			50,000	學生宿舍電費(收支對列)(新增)。
			121,000	學習輔導電費(收支對列)。
470,998	527,000	工作場所水費	469,426	
			20,000	學生宿舍水費(收支對列)(新增)。
			449,426	水費。
281,733	350,220	郵電費	349,220	較上年度預算數350,220元，減少1,000元。
87,477	92,220	郵費	91,220	
			90,000	一般教學寄發學生調查表、成績單及其他郵資等，2學期*45,000元(收支對列)。
			1,220	輔導活動函索資料及聯繫校外機構等郵資，2學期*610元。
194,256	258,000	電話費	258,000	一般教學電話費，12月*21,500元(收支對列)。
502,469	404,360	旅運費	384,740	較上年度預算數404,360元，減少19,620元。
351,157	233,420	國內旅費	233,420	
			25,920	一般教學因公外勤洽公或辦理活動所需短程車資(收支對列)。
			155,000	一般教學參加各項教學活動等出差旅費，50人*2天*1,550元(收支對列)。
			6,000	體育班辦理活動帶隊老師短程車資(體育班業務費)。
			46,500	體育班帶隊老師參加比賽出差旅費，10人*3

# 臺北市地方教育發展基金－臺北市立南湖高級中學

## 基金用途－高中及高職教育計畫明細表

中華民國111年度

單位：新臺幣元

前年度 決算數	上年度 預算數	科 目	本 年 度 預 算 數	說 明
21,860	29,420	貨物運費	29,800	天*1,550元(體育班業務費)。
			20,000	一般教學參加各種校外活動之搬運費(收支對列)。
			9,800	小田園教育體驗學習廚餘運送費。
129,452	141,520	其他旅運費	121,520	
			50,000	各界捐款師生教學活動、參賽等短程車資。
			71,520	體育班學生參賽短程車資(體育班業務費)。
319,330	185,340	印刷裝訂與廣告費	245,040	較上年度預算數185,340元，增加59,700元。
319,330	185,340	印刷及裝訂費	245,040	
			9,840	高爾夫球錦標賽印製大會秩序冊等費用。
			90,000	高中職、國中國語文五項競賽資料印刷費等。
			8,000	臺北市中等學校運動會工作人員聘函印製。
			17,200	運動會印製手冊、請柬及邀請卡等印刷費。
			120,000	一般教學印製各種教學報表、冊、獎狀及其他印刷等，2學期*60,000元(收支對列)。
1,893,811	3,780,678	修理保養及保固費	3,718,500	較上年度預算數3,780,678元，減少62,178元。
721,836	1,338,727	一般房屋修護費	1,359,148	
			425,240	一般教學校舍及其他建築物等維護費(收支對列)。
			33,908	太陽光電發電設備售電回饋房屋修繕費。
			900,000	運動場館委外房屋建築保養修護費(收支對列)。
581,142	1,258,395	機械及設備修護費	1,155,796	
			54,600	電腦設備維護費(電腦專案計畫)。
			742,636	一般教學體育器材、教學設備器材、實驗器材、油印機及其他零星等修護費(收支對列)。
			138,000	學生電腦課程用維護費(收支對列)。
			200,980	運動場館設施委外辦理教學器材及其他零星等修護費(收支對列)。

# 臺北市地方教育發展基金－臺北市立南湖高級中學

## 基金用途－高中及高職教育計畫明細表

中華民國111年度

單位：新臺幣元

前年度 決算數	上年度 預算數	科 目	本 年 度 預 算 數	說 明
			19,580	校園場地開放器材及設備維護費(收支對列)。
590,833	1,183,556	雜項設備修護費	1,203,556	
			569,020	運動場館設施委外辦理教學公物設備器材等保養修護費(收支對列)。
			20,000	學生宿舍維護費(收支對列)(新增)。
			614,536	一般教學公物設備器材之保養修理(收支對列)。
195,976	258,940	保險費	258,940	較上年度預算數258,940元，無增減。
41,333	50,000	責任保險費	50,000	臺北市中等學校運動會公共責任險。
154,643	208,940	其他保險費	208,940	臺北市中等學校運動會團體傷害保險等保險費用。
1,601,113	1,105,656	一般服務費	1,105,324	較上年度預算數1,105,656元，減少332元。
22,964	15,576	佣金、匯費、經理費及手續費	15,564	
			15,564	委託超商代收學雜費手續費，1,297人*2學期*6元。
760,000	842,080	外包費	847,760	游泳池救生員外包費，2人*10月*42,388元。
576,149		計時與計件人員酬金		
242,000	248,000	體育活動費	242,000	
			4,000	文康活動費，本校編列教職員2人，每人編列2,000元。
			226,000	文康活動費，本校編列教職員111人及學務創新人力2人，合計113人，每人編列2,000元。
			12,000	文康活動費，本校編列教職員6人，每人編列2,000元。
6,840,941	7,184,475	專業服務費	6,143,810	較上年度預算數7,184,475元，減少1,040,665元。
5,847,916	6,509,400	講課鐘點、稿費、出席審查及查詢費	5,207,200	
			48,000	輔導活動外聘講座鐘點費，24節*2,000元。
			14,000	高中冬夏令營內聘講座鐘點費，14節*1,000元。
			4,000	高中冬夏令營外聘講座鐘點費，2節*2,000

# 臺北市地方教育發展基金－臺北市立南湖高級中學

## 基金用途－高中及高職教育計畫明細表

中華民國111年度

單位：新臺幣元

前年度 決算數	上年度 預算數	科 目	本 年 度 預 算 數	說 明
				元。
			7,200	資源班教材編輯費，1班*12月*600元。
			100,000	身心障礙資源班教師減1人改編外聘鐘點費。
			30,000	體育班教練鐘點費(體育班業務費)，75節*400元。
			56,000	分組活動外聘鐘點費，28節*2,000元。
			2,640,000	學習輔導講師鐘點費，4,800節*550元(收支對列)。
			30,000	體育班外聘甄試人員出席費，12人次*2,500元。(收支對列)。
			12,000	專業成長研習活動外聘講座鐘點費，6節*2,000元。
			4,000	專業成長研習活動內聘講座鐘點費，4節*1,000元。
			14,000	小田園教育體驗學習外聘講座鐘點費，7節*2,000元。
			10,000	班級自治費週會、講座等外聘講座鐘點費，5節*2,000元。
			50,000	高中課後社團外聘講座鐘點費，25節*2,000元。
			13,000	性別平等教育宣導活動內聘講座鐘點費，13節*1,000元。
			10,000	性別平等教育宣導活動外聘講座鐘點費，5節*2,000元。
			15,000	運動場館委外外聘專家學者出席費，6人次*2,500元。(收支對列)。
			760,000	各界捐款師生教學活動外聘教練鐘點費，1,900節*400元。
			1,155,000	重修講師鐘點費，2,100節*550元(收支對列)。
			235,000	高中職、國中國語文五項競賽外聘評審出席費，94人次*2,500元。
193,400	244,150	委託檢驗(定)試驗認證費	144,610	
			14,400	飲水機水質檢驗費，12臺*1,200元。
			130,210	一般教學建物公共安全及消防安全檢查簽

# 臺北市地方教育發展基金－臺北市立南湖高級中學

## 基金用途－高中及高職教育計畫明細表

中華民國111年度

單位：新臺幣元

前年度 決算數	上年度 預算數	科 目	本 年 度 預 算 數	說 明
26,013	42,925	試務甄選費	44,000	證申報等(收支對列)。
			20,000	教師甄選試務費用。
			24,000	高中職、國中國語文五項競賽試務甄選費用。
155,710		電腦軟體服務費		
617,902	388,000	其他專業服務費	748,000	
			80,000	高爾夫球錦標賽大會裁判員裁判費，40人*2天*1,000元。
			360,000	學生宿舍校園安全機動管理員費用(收支對列)(新增)。
			32,000	臺北市中等學校運動會初級救護員工作費，2人*4天*10小時*400元。
			84,000	臺北市中等學校運動會外聘護士工作費，3人*4天*10小時*700元。
			192,000	臺北市中等學校運動會外聘醫師工作費，3人*4天*10小時*1,600元。
6,633,754	7,761,000	材料及用品費	7,007,000	
2,115,766	3,333,820	使用材料費	2,030,616	較上年度預算數3,333,820元，減少1,303,204元。
2,115,766	3,333,820	設備零件	2,030,616	
			82,000	一般教學所需其他用具，2學期*41,000元(收支對列)。
			30,000	一般教學家事、烹飪所需炊事、餐飲用具等，2學期*15,000元(收支對列)。
			30,000	一般教學音樂、運動所需用具等，2學期*15,000元(收支對列)。
			70,000	一般教學所需事務用具等，2學期*35,000元(收支對列)。
			3,800	小田園教育體驗學習所需農具等。
			28,600	運動會用所需器材及配件等。
			70,040	體育班辦理活動所需各項設備器材，2學期*35,020元(體育班業務費)。
			90,000	學生宿舍所需生活、事務用具(收支對列)(新增)。
			763,556	運動場館設施委外辦理活動及教學所需各

# 臺北市地方教育發展基金－臺北市立南湖高級中學

## 基金用途－高中及高職教育計畫明細表

中華民國111年度

單位：新臺幣元

前年度 決算數	上年度 預算數	科 目	本 年 度 預 算 數	說 明
				項設備器材或用具等(收支對列)。
			333,900	教科書作業所需器材、配件及雜支等(收支對列)。
			90,000	重修教學所需各項設備器材或用具等(收支對列)。
			180,000	學習輔導辦理活動及教學所需各項設備器材或用具等(收支對列)。
			258,720	學生電腦課程用耗材及零組件等(收支對列)。
4,517,988	4,427,180	用品消耗	4,976,384	較上年度預算數4,427,180元，增加549,204元。
329,573	793,874	辦公(事務)用品	1,101,724	
			70,600	高中職、國中國語文五項競賽文具紙張等。
			10,000	臺北市中等學校運動會會議場地佈置文具用品及紙張等。
			300,000	學習輔導辦理活動及教學所需文具紙張等(收支對列)。
			400,000	運動場館設施委外辦理活動及教學所需文具紙張等(收支對列)。
			1,300	教師甄試用文具紙張等。
			47,200	輔導活動學生適性評量資料表格等，2學期*23,600元。
			19,260	輔導活動用文具紙張等，2學期*9,630元。
			22,300	班級自治費相關會議、競賽等活動辦公用品、班級點名夾等用品。
			231,064	一般教學用文具紙張等，2學期*115,532元(收支對列)。
66,887	100,000	報章雜誌	100,000	一般教學訂閱書報雜誌等費用，2學期*50,000元(收支對列)。
671,316	92,580	農業與園藝用品及環境美化費	89,000	
			14,000	小田園教育體驗學習課程所需菜苗種子、盆栽及果樹等。
			75,000	綠屋頂用植栽綠化。
99,300	320,000	服裝	310,000	



# 臺北市地方教育發展基金－臺北市立南湖高級中學

## 基金用途－高中及高職教育計畫明細表

中華民國111年度

單位：新臺幣元

前年度決算數	上年度預算數	科 目	本 年 度 預 算 數	說 明
			10,000	體育、社團等教學用服裝，2學期*5,000元(收支對列)。
			280,000	臺北市中等學校運動會工作人員及裁判服裝，350套*800元。
			20,000	各界捐款師生教學活動、參賽服裝。
47,833	60,000	醫療用品(非醫療院所使用)	60,000	一般教學保健、醫療等用具之購置，2學期*30,000元(收支對列)。
3,303,079	3,060,726	其他用品消耗	3,315,660	
			105,000	一般教學體育材料:各項運動器材、球類等，2學期*52,500元(收支對列)。
			148,000	一般教學衛生材料、器材及清潔用掃具等，2學期*74,000元(收支對列)。
			80,000	一般教學音樂材料:樂譜及音樂零星器材配件等，2學期*40,000元(收支對列)。
			96,000	一般教學工藝家事等材料，2學期*48,000元(收支對列)。
			349,000	一般教學教學材料:粉筆、考卷用之白報紙、油墨、腊紙、教具等，2學期*174,500元(收支對列)。
			120,000	一般教學專用垃圾袋費用，48箱*2,500元(收支對列)。
			60,800	一般教學教職員工因公外出洽辦公務或辦理活動外勤逾時誤餐餐盒費用，608人次*100元(收支對列)。
			153,070	一般教學實驗材料：物理、化學、生物之實驗藥品材料，2學期*76,535元(收支對列)。
			5,500	資源班、英語資優班工作人員外勤逾時誤餐餐盒費用，55人次*100元(特教班業務費)。
			27,640	資源班、英語資優班所需耗材、場地佈置等雜支，2班*1年*13,820元(特教班材料費)。
			19,300	體育班甄試所需材料及雜支等(收支對列)。
			9,600	體育班甄試工作人員逾時誤餐餐盒費用，96次*100元(收支對列)。

# 臺北市地方教育發展基金－臺北市立南湖高級中學

## 基金用途－高中及高職教育計畫明細表

中華民國111年度

單位：新臺幣元

前年度決算數	上年度預算數	科 目	本 年 度 預 算 數	說 明
			650,000	運動場館設施委外辦理教學材料及雜支等(收支對列)。
			424,000	學習輔導教學材料及雜支等(收支對列)。
			312,350	重修教學材料及雜支等(收支對列)。
			7,200	教科書作業人員逾時誤餐餐盒費用，72人次*100元(收支對列)。
			170,000	各界捐款師生教學活動參賽逾時誤餐餐盒費用，1,700人次*100元。
			14,000	小田園教育體驗學習課程所需材料等相關雜支。
			16,000	專業成長研習活動材料、場地佈置等雜支。
			8,000	專業成長研習活動逾時誤餐餐盒費用，80人次*100元。
			5,000	教師甄試工作人員逾時誤餐餐盒費用，50人次*100元。
			16,000	班級自治費學生班級相關自治會議、競賽等活動逾時誤餐餐盒費用，160人次*100元。
			41,400	班級自治費相關會議、競賽等活動材料、獎品、布置等雜支。
			7,000	性別平等教育宣導活動所需耗材及雜支等。
			9,000	輔導活動視聽教材及雜支等，2學期*4,500元。
			3,600	高中冬夏令營活動場地費、材料、獎品等。
			18,400	高中冬夏令營工作人員、學員逾時誤餐餐盒費用，184人次*100元。
			71,600	體育班參賽學生逾時誤餐餐盒費用，716人次*100元(體育班業務費)。
			3,700	體育班辦理活動隨隊老師逾時誤餐餐盒費用，37人次*100元(體育班業務費)。
			30,000	運動會錦旗、材料及場地佈置等雜支。
			47,600	臺北市中等學校運動會工作人員逾時誤餐餐盒費用，476人次*100元(行政組工作人

# 臺北市地方教育發展基金－臺北市立南湖高級中學

## 基金用途－高中及高職教育計畫明細表

中華民國111年度

單位：新臺幣元

前年度決算數	上年度預算數	科 目	本 年 度 預 算 數	說 明
				員、本局業務督導人員、警衛安全維護及醫護人員、場地器材支援服務同學)。
			7,200	臺北市中等學校運動會籌備會逾時誤餐餐盒費用，72人次*100元。
			53,700	臺北市中等學校運動會會場、頒獎典禮茶水及醫療用品耗材等雜支。
			68,000	高中職、國中國語文五項競賽工作人員逾時誤餐餐盒費用，680人次*100元。
			120,000	高中職、國中國語文五項競賽場地佈置雜支等。
			30,000	高爾夫球錦標賽製作獎盃、獎狀及場地佈置等雜支。
			8,000	高爾夫球錦標賽大會裁判及工作人員逾時誤餐餐盒費用，80人次*100元。
453,855	111,000	租金、償債、利息及相關手續費	88,000	
279,000		地租及水租		
279,000		場地租金		
174,855	111,000	交通及運輸設備租金	88,000	較上年度預算數111,000元，減少23,000元。
174,855	111,000	車租	88,000	
			4,000	高爾夫球錦標賽活動租車費。
			40,000	班級自治費班級校外活動或競賽車租。
			9,400	小田園教育體驗學習課程農事田園交流車租費。
			16,000	臺北市中等學校運動會救護車出勤費。
			18,600	一般教學活動及比賽租車費(收支對列)。
928,514	911,000	稅捐及規費(強制費)	911,000	
8,932	9,556	土地稅	9,556	較上年度預算數9,556元，無增減。
8,932	9,556	一般土地地價稅	9,556	
			9,556	運動場館委外地價稅。
628,782	651,507	房屋稅	651,507	較上年度預算數651,507元，無增減。
628,782	651,507	一般房屋稅	651,507	運動場館委外房屋稅(收支對列)。
290,800	249,937	消費與行為稅	249,937	較上年度預算數249,937元，無增減。
290,800	249,937	營業稅	249,937	運動場館委外營業稅(收支對列)。
1,943,478	1,914,000	會費、捐助、補助、分攤、照	1,665,000	

# 臺北市地方教育發展基金－臺北市立南湖高級中學

## 基金用途－高中及高職教育計畫明細表

中華民國111年度

單位：新臺幣元

前年度 決算數	上年度 預算數	科 目	本 年 度 預 算 數	說 明
		護、救濟與交流活動費		
868,732	846,000	捐助、補助與獎助	744,200	較上年度預算數846,000元，減少101,800元。
868,732	779,280	獎助學員生給與	677,600	
			10,000	教育關懷獎每校推薦1名學生獎助金。
			92,000	優秀學生獎學金，46班*2學期*1,000元。
			550,000	各界捐款師生教學活動參賽學生獎勵金。
			25,600	教科書費作業學生工讀金，160小時*160元(收支對列)。
	66,720	其他捐助、補助與獎助	66,600	
			10,000	各界捐款師生教學活動參賽教師及教練獎勵金。
			56,600	一般教學學校社團、學校活動獎勵、學生刊物及畢業生補助等(收支對列)。
1,074,746	1,068,000	補貼、獎勵、慰問、照護與救濟	920,800	較上年度預算數1,068,000元，減少147,200元。
80,388	18,000	獎勵費用	88,800	
			88,800	敬師活動費，148人*600元。
994,358	1,050,000	其他補貼、獎勵、慰問、照護與救濟	832,000	
			40,000	各界捐款師生教學活動補助清寒學生。
			792,000	清寒學生餐費補助，72人*200日*55元。
558,746	681,000	其他	653,000	
558,746	681,000	其他支出	653,000	較上年度預算數681,000元，減少28,000元。
558,746	681,000	其他	653,000	
			10,000	退休人員紀念品，2人*5,000元(由教育局移列)。
			214,640	體育班學生參賽住宿及報名費等雜支(體育班業務費)。
			200,000	各界捐款師生教學活動男女籃參賽報名費、住宿費等。
			228,360	高爾夫球錦標賽參賽選手果嶺費用，110人*2次*1,038元。

# 臺北市地方教育發展基金－臺北市立南湖高級中學

## 基金用途－一般行政管理計畫明細表

中華民國111年度

單位：新臺幣元

前年度 決算數	上年度 預算數	科 目	本 年 度 預 算 數	說 明
28,619,316	29,662,000	合 計	30,395,000	
26,477,399	27,432,000	用人費用	28,073,000	
17,532,554	18,308,400	正式員額薪資	18,464,400	較上年度預算數18,308,400元，增加156,000元。
16,324,814	17,100,000	職員薪金	17,256,000	職員24人薪金(詳用人費用彙計表)。
1,207,740	1,208,400	工員工資	1,208,400	工員3人工資(詳用人費用彙計表)。
5,250		聘僱及兼職人員薪資		
5,250		兼職人員酬金		
806,418	867,034	超時工作報酬	873,614	較上年度預算數867,034元，增加6,580元。
806,418	867,034	加班費	873,614	
			713,097	不休假出勤加班費。
			44,400	行政處室工作人員加班費(統籌業務費)。
			83,702	職員、工友各項業務活動加班費。
			32,415	校園安全校內同仁例假日人力支援加班費。
4,260,455	4,329,050	獎金	4,506,450	較上年度預算數4,329,050元，增加177,400元。
2,043,511	2,046,550	考績獎金	2,199,150	依考績法規定核發之獎金。
2,216,944	2,282,500	年終獎金	2,307,300	依規定於年節加發之獎金。
1,592,857	1,601,760	退休及卹償金	1,867,896	較上年度預算數1,601,760元，增加266,136元。
1,411,669	1,505,088	職員退休及離職金	1,771,224	提撥退撫基金。
181,188	96,672	工員退休及離職金	96,672	提撥勞工退休準備金。
2,279,865	2,325,756	福利費	2,360,640	較上年度預算數2,325,756元，增加34,884元。
1,584,043	1,598,916	分擔員工保險費	1,669,584	分擔公保、勞保、健保費。
227,678	294,840	員工通勤交通費	259,056	
			136,080	職員、技工、工友上下班交通費，18人*12月*630元。
			36,288	職員、技工、工友上下班交通費，3人*12月*1,008元。
			56,448	職員、技工、工友上下班交通費，4人*12月*1,176元。
			30,240	職員、技工、工友上下班交通費，2人*12月*1,260元。

# 臺北市地方教育發展基金－臺北市立南湖高級中學

## 基金用途－一般行政管理計畫明細表

中華民國111年度

單位：新臺幣元

前年度 決算數	上年度 預算數	科 目	本 年 度 預 算 數	說 明
468,144	432,000	其他福利費	432,000	休假旅遊補助費。
1,730,280	1,765,000	服務費用	1,865,000	
	2,500	郵電費	368	較上年度預算數2,500元，減少2,132元。
	2,500	電話費	368	校園安全保全專線電話費用等。
885,780	918,000	一般服務費	966,000	較上年度預算數918,000元，增加48,000元。
833,780	864,000	外包費	912,000	職工(技工、工友)業務外包費，2人*12月*38,000元。
52,000	54,000	體育活動費	54,000	文康活動費，本校編列教職員24人、工員3人，合計27人，每人編列2,000元。
664,500	664,500	專業服務費	746,232	較上年度預算數664,500元，增加81,732元。
		委託檢驗(定)試驗認證費	99,750	水土保持設施評估及安全鑑定費。
664,500	664,500	其他專業服務費	646,482	校園安全機械定點、機動巡邏等保全費用。
180,000	180,000	公共關係費	152,400	較上年度預算數180,000元，減少27,600元。
180,000	180,000	公共關係費	152,400	校長特別費，12月*12,700元。
409,037	463,000	材料及用品費	455,000	
409,037	463,000	用品消耗	455,000	較上年度預算數463,000元，減少8,000元。
409,037	463,000	辦公(事務)用品	455,000	
			454,480	本校奉核定普通班42班、體育班3班、資優班1班，統籌業務費計算如下：1,290元*15班*12月=232,200元，810元*15班*12月=145,800元，640元*16班*12月=122,880元，以上合計500,880元，除依實際需求移列加班費44,400元及會費2,000元外，其餘如列數
			520	配合預算編列至千元，增列進位數520元。
600		稅捐及規費(強制費)		
600		規費		
600		行政規費與強制費		
2,000	2,000	會費、捐助、補助、分攤、照護、救濟與交流活動費	2,000	
2,000	2,000	會費	2,000	較上年度預算數2,000元，無增減。
2,000	2,000	職業團體會費	2,000	護理師2人公會會費(統籌業務費)。

# 臺北市地方教育發展基金－臺北市立南湖高級中學

## 基金用途－建築及設備計畫明細表

中華民國111年度

單位：新臺幣元

前年度 決算數	上年度 預算數	科 目	本 年 度 預 算 數	說 明
19,449,290	8,150,000	合計	7,984,000	
19,449,290	8,150,000	購建固定資產、無形資產及非理財 目的之長期投資	7,984,000	
5,768,493	2,869,000	購建固定資產	4,315,000	
5,768,493	2,869,000	一般建築及設備計畫	4,315,000	
		消防火警系統改善工程	220,000	
		購置雜項設備	220,000	
			200,000	汰換R型總機1臺。
			20,000	汰換40L廣播移報箱1組。
		太陽光電發電設備售電回 饋	47,000	
		購置雜項設備	47,000	
			47,000	汰換冷氣1臺(分離式、8kw)(中 控室)。
		班級設備	606,000	
		購置機械及設備	225,000	
			225,000	汰換液晶顯示三眼實體顯微鏡 ，5臺*45,000元(生物教室)。
		購置雜項設備	381,000	
			105,000	新購圖書(圖書館)。
			120,000	新購智能機器人，3套*40,000 元(設備組)。
			156,000	汰換油印機1臺(教務處)。
		特殊班設備	32,000	
		購置機械及設備	32,000	
			22,000	新購無線智慧投影機1組(投影 最大至400吋，內建喇叭)(輔導 室)。
			10,000	新購空氣清淨機1臺(輔導室)。
		資訊設備	998,000	
		購置機械及設備	998,000	
			273,000	汰換網路及資訊周邊設備(電 腦專案計畫)。
			110,000	新購筆記型電腦，4部*27,500 元(電腦專案計畫)。
			615,000	汰換桌上型電腦(含顯示器 )，25部*24,600元(電腦專案計

# 臺北市地方教育發展基金－臺北市立南湖高級中學

## 基金用途－建築及設備計畫明細表

中華民國111年度

單位：新臺幣元

前年度 決算數	上年度 預算數	科 目	本 年 度 預 算 數	說 明
				畫)。
5,768,493	2,869,000	校園設備		
2,748,769	1,224,122	購置機械及設備		
807,045		購置交通及運輸設備		
2,212,679	1,644,878	購置雜項設備		
		活動中心空調改善工程	2,412,000	
		購置雜項設備	2,412,000	
			2,208,000	汰換氣冷式冰水主機(定頻、 能量:≥245kW,COP≥2.79), 2 臺*1,104,000元。
			204,000	汰換冰水泵(10HP), 4臺*51,000 元。
13,870	36,000	購置無形資產	36,000	
13,870	36,000	一般建築及設備計畫	36,000	
13,870	36,000	資訊設備	36,000	
13,870	36,000	購置電腦軟體	36,000	
			36,000	電腦教學軟體費(電腦專案計 畫)。
13,666,927	5,245,000	遞延支出	3,633,000	
13,666,927	5,245,000	一般建築及設備計畫	3,633,000	
		消防火警系統改善工程	1,779,000	
		遞延修繕房屋建築支出	1,779,000	
			1,613,000	一、施工費。
			133,809	二、委託技術服務費(總包價 法)。
			32,191	三、工程管理費(依施工費約 2%編列)。
		活動中心空調改善工程	1,854,000	
		遞延修繕房屋建築支出	1,854,000	
			1,535,224	一、施工費。
			288,147	二、委託技術服務費(總包價 法)。
			30,629	三、工程管理費(依施工費約 2%編列)。
13,666,927	5,245,000	校園整修工程		
8,519,224	5,245,000	遞延修繕房屋建築支出		



# 臺北市地方教育發展基金－臺北市立南湖高級中學

## 基金用途－建築及設備計畫明細表

中華民國111年度

單位：新臺幣元

前年度 決算數	上年度 預算數	科 目	本 年 度 預 算 數	說 明
5,147,703		其他遞延支出		

本 頁 空 白

# 預 算 參 考 表

# 臺北市地方教育發展基金－臺北市立南湖高級中學

## 預計平衡表

中華民國111年12月31日

單位：新臺幣千元

109年(前年) 12月31日 決算數	科 目	111年12月31日 預計數	110年12月31日 預計數	比較增減(-)
2,811,744	資產合計	2,800,956	2,806,658	-5,702
2,811,744	資產	2,800,956	2,806,658	-5,702
24,619	流動資產	13,831	19,533	-5,702
23,234	現金	12,446	18,148	-5,702
23,234	銀行存款	12,446	18,148	-5,702
385	應收款項	385	385	
385	其他應收款	385	385	
1,000	預付款項	1,000	1,000	
1,000	預付費用	1,000	1,000	
14,081	投資、長期應收款項、貸墊款及準備金	14,081	14,081	
14,081	準備金	14,081	14,081	
5,226	退休及離職準備金	5,226	5,226	
8,856	其他準備金	8,856	8,856	
2,773,044	其他資產	2,773,044	2,773,044	
2,773,044	什項資產	2,773,044	2,773,044	
114	暫付及待結轉帳項	114	114	
2,772,930	代管資產	2,772,930	2,772,930	
2,811,744	負債及基金餘額合計	2,800,956	2,806,658	-5,702
2,790,659	負債	2,790,659	2,790,659	
10,094	流動負債	10,094	10,094	
7,910	應付款項	7,910	7,910	
5,105	應付代收款	5,105	5,105	
2,805	應付費用	2,805	2,805	
2,184	預收款項	2,184	2,184	
2,184	預收收入	2,184	2,184	
2,780,565	其他負債	2,780,565	2,780,565	
2,780,565	什項負債	2,780,565	2,780,565	
2,337	存入保證金	2,337	2,337	
5,226	應付退休及離職金	5,226	5,226	
2,772,930	應付代管資產	2,772,930	2,772,930	
71	暫收及待結轉帳項	71	71	
21,086	基金餘額	10,298	16,000	-5,702
21,086	基金餘額	10,298	16,000	-5,702
21,086	基金餘額	10,298	16,000	-5,702
21,086	累積餘額	10,298	16,000	-5,702

註：1.信託代理與保證資產(負債)前年度決算數440,000元，上年度預計數440,000元，本年度預計數440,000元。2.或有資產(負債)0元。3.本分基金自93年度起，本固定項目分開原則，將屬長期固定帳項，包括固定資產35,496,726元、無形資產200,823元及長期債務0元等，另立帳類管理，未納入本表。

## 臺北市地方教育發展基金

## 各項費用

中華民國

前年度 決算數	上年度 預算數	計畫別		合計	高中及高職教育計 畫
		用途別科目			
252,751,316	238,655,000	合計		240,653,000	202,274,000
206,230,607	200,702,000	用人費用		205,090,000	177,017,000
130,073,222	125,615,280	正式員額薪資		126,394,800	107,930,400
128,865,482	124,406,880	職員薪金		125,186,400	107,930,400
1,207,740	1,208,400	工員工資		1,208,400	
9,880,574	8,806,448	聘僱及兼職人員薪資		8,902,208	8,902,208
909,804	981,648	聘用人員薪金		1,077,408	1,077,408
8,970,770	7,824,800	兼職人員酬金		7,824,800	7,824,800
2,068,050	2,737,329	超時工作報酬		2,749,484	1,875,870
1,948,050	2,617,329	加班費		2,629,484	1,755,870
120,000	120,000	值班費		120,000	120,000
29,433,658	29,300,226	獎金		30,021,536	25,515,086
13,433,799	13,613,870	考績獎金		14,347,910	12,148,760
15,999,859	15,686,356	年終獎金		15,673,626	13,366,326
18,073,206	19,002,720	退休及卹償金		21,350,544	19,482,648
17,892,018	18,906,048	職員退休及離職金		21,253,872	19,482,648
181,188	96,672	工員退休及離職金		96,672	
16,701,897	15,239,997	福利費		15,671,428	13,310,788
12,398,922	10,755,516	分擔員工保險費		11,199,936	9,530,352
252,010	540,000	傷病醫藥費		542,400	542,400
1,343,506	1,446,480	員工通勤交通費		1,449,840	1,190,784
2,707,459	2,498,001	其他福利費		2,479,252	2,047,252
16,141,435	17,960,000	服務費用		16,798,000	14,933,000
2,775,782	2,925,331	水電費		2,727,426	2,727,426
2,304,784	2,398,331	工作場所電費		2,258,000	2,258,000
470,998	527,000	工作場所水費		469,426	469,426
281,733	352,720	郵電費		349,588	349,220
87,477	92,220	郵費		91,220	91,220
194,256	260,500	電話費		258,368	258,000
502,469	404,360	旅運費		384,740	384,740
351,157	233,420	國內旅費		233,420	233,420

一臺北市立南湖高級中學

彙計表

111年度

單位：新臺幣元

一般行政管理計畫	建築及設備計畫				
30,395,000	7,984,000				
28,073,000					
18,464,400					
17,256,000					
1,208,400					
873,614					
873,614					
4,506,450					
2,199,150					
2,307,300					
1,867,896					
1,771,224					
96,672					
2,360,640					
1,669,584					
259,056					
432,000					
1,865,000					
368					
368					

## 臺北市地方教育發展基金

## 各項費用

中華民國

前年度 決算數	上年度 預算數	計畫別		合計	高中及高職教育計畫
		用途別科目			
21,860	29,420	貨物運費		29,800	29,800
129,452	141,520	其他旅運費		121,520	121,520
319,330	185,340	印刷裝訂與廣告費		245,040	245,040
319,330	185,340	印刷及裝訂費		245,040	245,040
1,893,811	3,780,678	修理保養及保固費		3,718,500	3,718,500
721,836	1,338,727	一般房屋修護費		1,359,148	1,359,148
581,142	1,258,395	機械及設備修護費		1,155,796	1,155,796
590,833	1,183,556	雜項設備修護費		1,203,556	1,203,556
195,976	258,940	保險費		258,940	258,940
41,333	50,000	責任保險費		50,000	50,000
154,643	208,940	其他保險費		208,940	208,940
2,486,893	2,023,656	一般服務費		2,071,324	1,105,324
22,964	15,576	佣金、匯費、經理費及手續費		15,564	15,564
1,593,780	1,706,080	外包費		1,759,760	847,760
576,149		計時與計件人員酬金			
294,000	302,000	體育活動費		296,000	242,000
7,505,441	7,848,975	專業服務費		6,890,042	6,143,810
5,847,916	6,509,400	講課鐘點、稿費、出席審查及查詢費		5,207,200	5,207,200
193,400	244,150	委託檢驗(定)試驗認證費		244,360	144,610
26,013	42,925	試務甄選費		44,000	44,000
155,710		電腦軟體服務費			
1,282,402	1,052,500	其他專業服務費		1,394,482	748,000
180,000	180,000	公共關係費		152,400	
180,000	180,000	公共關係費		152,400	
7,042,791	8,224,000	材料及用品費		7,462,000	7,007,000
2,115,766	3,333,820	使用材料費		2,030,616	2,030,616
2,115,766	3,333,820	設備零件		2,030,616	2,030,616
4,927,025	4,890,180	用品消耗		5,431,384	4,976,384
738,610	1,256,874	辦公(事務)用品		1,556,724	1,101,724
66,887	100,000	報章雜誌		100,000	100,000
671,316	92,580	農業與園藝用品及環境美化費		89,000	89,000

一 臺北市立南湖高級中學

彙計表

111年度

單位：新臺幣元

一般行政管理計畫	建築及設備計畫				
<p>966,000</p> <p>912,000</p> <p>54,000</p> <p>746,232</p> <p>99,750</p> <p>646,482</p> <p>152,400</p> <p>152,400</p> <p>455,000</p> <p>455,000</p> <p>455,000</p>					



# 臺北市地方教育發展基金

## 各項費用

中華民國

前年度 決算數	上年度 預算數	計畫別 用途別科目	合計	高中及高職教育計畫
99,300	320,000	服裝	310,000	310,000
47,833	60,000	醫療用品(非醫療院所使用)	60,000	60,000
3,303,079	3,060,726	其他用品消耗	3,315,660	3,315,660
453,855	111,000	租金、償債、利息及相關手續費	88,000	88,000
279,000		地租及水租		
279,000		場地租金		
174,855	111,000	交通及運輸設備租金	88,000	88,000
174,855	111,000	車租	88,000	88,000
19,449,290	8,150,000	購建固定資產、無形資產及非理財目的 之長期投資	7,984,000	
5,768,493	2,869,000	購建固定資產	4,315,000	
2,748,769	1,224,122	購置機械及設備	1,255,000	
807,045		購置交通及運輸設備		
2,212,679	1,644,878	購置雜項設備	3,060,000	
13,870	36,000	購置無形資產	36,000	
13,870	36,000	購置電腦軟體	36,000	
13,666,927	5,245,000	遞延支出	3,633,000	
8,519,224	5,245,000	遞延修繕房屋建築支出	3,633,000	
5,147,703		其他遞延支出		
929,114	911,000	稅捐及規費(強制費)	911,000	911,000
8,932	9,556	土地稅	9,556	9,556
8,932	9,556	一般土地地價稅	9,556	9,556
628,782	651,507	房屋稅	651,507	651,507
628,782	651,507	一般房屋稅	651,507	651,507
290,800	249,937	消費與行為稅	249,937	249,937
290,800	249,937	營業稅	249,937	249,937
600		規費		
600		行政規費與強制費		
1,945,478	1,916,000	會費、捐助、補助、分攤、照護、救濟 與交流活動費	1,667,000	1,665,000
2,000	2,000	會費	2,000	
2,000	2,000	職業團體會費	2,000	
868,732	846,000	捐助、補助與獎助	744,200	744,200

一 臺北市立南湖高級中學

彙計表

111年度

單位：新臺幣元

一般行政管理計畫	建築及設備計畫				
	7,984,000				
	4,315,000				
	1,255,000				
	3,060,000				
	36,000				
	36,000				
	3,633,000				
	3,633,000				
2,000					
2,000					
2,000					

臺北市地方教育發展基金

各項費用

中華民國

前年度 決算數	上年度 預算數	計畫別	合計	高中及高職教育計 畫
		用途別科目		
868,732	779,280	獎助學員生給與	677,600	677,600
	66,720	其他捐助、補助與獎助	66,600	66,600
1,074,746	1,068,000	補貼、獎勵、慰問、照護與救濟	920,800	920,800
80,388	18,000	獎勵費用	88,800	88,800
994,358	1,050,000	其他補貼、獎勵、慰問、照護與救濟	832,000	832,000
558,746	681,000	其他	653,000	653,000
558,746	681,000	其他支出	653,000	653,000
558,746	681,000	其他	653,000	653,000

一臺北市立南湖高級中學

彙計表

111年度

單位：新臺幣元

一般行政管理計畫	建築及設備計畫				

# 臺北市地方教育發展基金－臺北市立南湖高級中學

## 員工人數彙計表

中華民國111年度

單位：人

計 畫 及 項 目	上年度最高可 進用員額數	本年度 增減(-)數	本年度最高可 進用員額數	說 明
合計	151	-3	148	
高中及高職教育計畫部分	124	-3	121	
職員	122	-3	119	
聘用	2		2	
一般行政管理計畫部分	27		27	
職員	24		24	
技工	2		2	
工友	1		1	

註：1.本表約僱、聘用係指奉准有案之約聘僱人員。  
2.外包費編列救生員2人、職工外包2人，計175萬9,760元。

本 頁 空 白

# 臺北市地方教育發展基金

## 用人費用

中華民國

計畫及項目	合計	正式 員額 薪資	聘僱 人員 薪資	超時 工作 報酬	津貼	獎 金		
						年終獎金	考績獎金	其他
合計	205,090,000	126,394,800	1,077,408	2,749,484		15,673,626	14,347,910	
高中及高職 教育計畫	177,017,000	107,930,400	1,077,408	1,875,870		13,366,326	12,148,760	
職員薪金	107,930,400	107,930,400						
聘用人員 薪金	1,077,408		1,077,408					
兼職人員 酬金	7,824,800							
加班費	1,755,870			1,755,870				
值班費	120,000			120,000				
考績獎金	12,148,760						12,148,760	
年終獎金	13,366,326					13,366,326		
職員退休 及離職金	19,482,648							
分擔員工 保險費	9,530,352							
傷病醫藥 費	542,400							
員工通勤 交通費	1,190,784							
其他福利 費	2,047,252							
一般行政管 理計畫	28,073,000	18,464,400		873,614		2,307,300	2,199,150	
職員薪金	17,256,000	17,256,000						
工員工資	1,208,400	1,208,400						
加班費	873,614			873,614				
考績獎金	2,199,150						2,199,150	
年終獎金	2,307,300					2,307,300		
職員退休 及離職金	1,771,224							

# —臺北市立南湖高級中學

## 彙計表

111年度

單位：新臺幣元

退休及卹償金		資遣費	福 利 費					提繳費	兼任 人員 用人 費用
退休金	卹償金		分擔 保險費	傷病 醫藥費	提撥 福利金	員工通勤 交通費	其他		
21,350,544			11,199,936	542,400		1,449,840	2,479,252	7,824,800	
19,482,648			9,530,352	542,400		1,190,784	2,047,252	7,824,800	
19,482,648			9,530,352	542,400		1,190,784	2,047,252	7,824,800	
1,867,896			1,669,584			259,056	432,000		
1,771,224									



# 臺北市地方教育發展基金

## 用人費用

中華民國

計畫及項目	合計	正式 員額 薪資	聘僱 人員 薪資	超時 工作 報酬	津貼	獎 金		
						年終獎金	考績獎金	其他
工員退休 及離職金	96,672							
分擔員工 保險費	1,669,584							
員工通勤 交通費	259,056							
其他福利 費	432,000							

註：1.本表兼任人員用人費用，係學校教職員兼課或請假代課鐘點費。2.外包費編列救生員2人、職工外包2人，計175萬9,760元。

—臺北市立南湖高級中學

彙計表

111年度

單位：新臺幣元

退休及卹償金		資遣費	福 利 費					提繳費	兼任人員用人費用
退休金	卹償金		分擔保險費	傷病醫藥費	提撥福利金	員工通勤交通費	其他		
96,672			1,669,584			259,056	432,000		

臺北市地方教育發展基金

聘用及約僱

中華民國

區分及職稱	人數	擔任工作	聘用或約僱 起訖期間	薪點	年需經費
合計	2				1,450,532
聘用人員小計	2				1,450,532
專業人員	2				1,450,532
聘用人員(360)	2	擔任校園安全維護、學生 生活輔導及轉介	111/1/1-111/12/31	360	1,450,532

一臺北市立南湖高級中學

人員明細表

111年度

單位：新臺幣元

小計	月 支			離職 儲金	經費來源 及其科目
	折合 金額	勞保 保險費	健康 保險費		
44,892	44,892				高中及高職教育計畫

# 臺北市地方教育發展基金－臺北市立南湖高級中學

## 單位（或計畫）成本分析表

中華民國111年度

單位：新臺幣千元

計 畫 別	單 位	單位成本(元)或 平均利(費)率	數 量	預 算 數	說 明
合計				240,653	
高中及高職教育計畫				202,274	
一般行政管理計畫				30,395	
建築及設備計畫				7,984	

# 臺北市地方教育發展基金－臺北市立南湖高級中學

## 5年來主要業務計畫分析表

中華民國111年度

單位：新臺幣千元

年度及項目	單位	數量	單位成本(元)或平均利(費)率	金額	說明
(本)年度預算數					
高中及高職教育計畫				202,274	
(上)年度預算數					
高中及高職教育計畫				200,843	
(前)年度決算數					
高中及高職教育計畫				204,683	
(108)年度決算數					
高中及高職教育計畫				205,544	
(107)年度決算數					
高中及高職教育計畫				198,004	

# 臺北市地方教育發展基金－臺北市立南湖高級中學

## 資本資產明細表

中華民國111年度

單位：新臺幣千元

項 目	取得成本 (期初餘額)	以前年度 累計折舊/ 長期投資 評 價	本 年 度 變 動				本年度累計折 舊/長期投資 評價變動數	期末餘額	
			增加		減少				主要增減 原因說明
			金額	類型	金額	類型			
合計	182,755	140,294	4,351		62		11,053	35,698	
土地改良物	12,940	4,338					1,030	7,572	
房屋及建築	499	494						5	
機械及設備	87,897	73,226	1,255	增置			6,005	9,922	
交通及運輸 設備	14,540	13,128					329	1,082	
雜項設備	66,653	49,108	3,060	增置			3,689	16,916	
電腦軟體	226		36	增置	62	無形資 產攤銷		201	