

中華民國 113 年度 4-0501075

臺北市總預算案

臺北市政府教育局主管

臺北市地方教育發展基金

臺北市立南湖高級中學附屬單位預算之分預算

(特別收入基金)

臺北市立南湖高級中學編

臺北市地方教育發展基金－臺北市立南湖高級中學

目次

中華民國113年度

一、財務摘要	第 1 頁
二、業務計畫及預算概要	第 3 -13 頁
三、預算主要表	
(一) 基金來源、用途及餘絀預計表	第 15 頁
(二) 現金流量預計表	第 16 頁
四、預算明細表	
(一) 基金來源－違規罰款收入明細表	第 17 頁
(二) 基金來源－服務收入明細表	第 18 頁
(三) 基金來源－財產處分收入明細表	第 19 頁
(四) 基金來源－租金收入明細表	第 20 頁
(五) 基金來源－權利金收入明細表	第 21 頁
(六) 基金來源－其他財產收入明細表	第 22 頁
(七) 基金來源－公庫撥款收入明細表	第 23 頁
(八) 基金來源－學雜費收入明細表	第 24 頁
(九) 基金來源－受贈收入明細表	第 25 頁
(十) 基金來源－雜項收入明細表	第 26 頁
(十一) 基金用途－高中及高職教育計畫明細表	第 27 -41 頁
(十二) 基金用途－一般行政管理計畫明細表	第 42 -43 頁
(十三) 基金用途－建築及設備計畫明細表	第 44 -45 頁
五、預算參考表	
(一) 預計平衡表	第 47 頁
(二) 各項費用彙計表	第 48 -55 頁
(三) 員工人數彙計表	第 56 頁

臺北市地方教育發展基金－臺北市立南湖高級中學

目 次

中華民國113年度

(四) 用人費用彙計表	第 58 – 59 頁
(五) 聘用及約僱人員明細表	第 60 – 61 頁
(六) 單位 (或計畫) 成本分析表	第 62 頁
(七) 5 年來主要業務計畫分析表	第 63 頁
(八) 資本資產明細表	第 64 頁

臺北市地方教育發展基金－臺北市立南湖高級中學

財務摘要

中華民國113年度

單位：新臺幣千元

項 目	本 年 度	上 年 度	比較增減數	%
經營成績：				
基金來源	245,075	242,105	2,970	1.23
基金用途	249,966	247,113	2,853	1.15
賸餘(短絀)	-4,891	-5,008	117	--
餘絀情形：				
基金餘額	23,349	28,240	-4,891	-17.32
現金流量(註)：				
現金及約當現金之淨增(減)	-4,891	-5,008	117	--

附註：現金流量係採現金及約當現金基礎，包括現金及自投資日起3個月內到期或清償之債權證券。

本 頁 空 白

業務計畫及預算概要

臺北市地方教育發展基金 - 臺北市立南湖高級中學

業務計畫及預算概要

中華民國 113 年度

壹、基金概況

一、設立宗旨及願景：

- (一) 本校遵照憲法第 158 條及 160 條規定，教育文化應發展國民之民族精神、自治精神，國民道德與健全體格、科學及生活智能，以培養八大學習領域及十大基本能力。
- (二) 本校自 91 年度起依教育經費編列與管理法第 13 條規定設置「臺北市地方教育發展基金」，以促進教育健全發展，提昇教育經費運用績效。
- (三) 本校以學生為核心，行政、教師、家長、社群、校友五個部份是支撐主體的支柱，此五個部份相互支援合作，形成緊密的團隊，協助學生充分發展，使每個學生都像明星一樣，發光發亮，自我實現，進而成就和諧的社會，因此我們勾勒出南湖高中的學校願景：宏觀、進取、健康、活力、資訊、生活。

二、施政重點：

- (一) 開啟多元智慧：尊重每個學生獨特的個性，以多元智慧的觀點協助他找到生命的亮點，肯定天生我才必有用，能知於學，樂於學。
- (二) 培養生活能力：培養學生帶得走的公民關鍵能力，強化自我管理、閱讀理解、理性批判、問題解決、奉獻服務、溝通表達等核心素養。
- (三) 蘊育人文情懷：在溫馨開放的校園文化中，孕育人文情懷，學會尊重、包容；建構生命的價值、完成人性的開展。
- (四) 建置溫馨民主的校園文化：
 1. 以參與式管理、落實行政、教師會、家長會三者的良性互動。
 2. 以學生第一，教學優先的觀念提昇行政服務效率。
 3. 放下威權心態，開啟校園民主之風氣。
- (五) 推動適性教學：
 1. 落實校本課程理念，採多元化、活潑化的教學及評量。
 2. 運用校內、外資源，加強多元學習能力。
 3. 關懷相對弱勢學生之教學及輔導。
 4. 推動行動學習，充實學生運用資訊之知能，並提昇教師運用學習載具教學之能力。
- (六) 辦理發展性的訓輔活動：

臺北市地方教育發展基金 - 臺北市立南湖高級中學

業務計畫及預算概要

中華民國 113 年度

1. 辦理各項活動、競賽及展演。
2. 推動校內外學習服務。
3. 發展績優社團及校隊，如國樂、管樂、合唱、樂儀隊、童軍等。
4. 加強新興領域教育的辦理，並融入各科教學以收成效。

(七) 辦理特色課程：

1. 配合十二年國民基本教育，發展特色課程，透過特色課程之實施，達成適性揚才之目的。
2. 透過教師專業發展及學校資源統整，改變教師教學方式及學生學習模式，永續精進發展特色課程。

三、組織概況：

本校設置校長 1 人，綜理全校校務，下設教務處、學生事務處、總務處、圖書館、輔導室、會計室及人事室等單位。

內部分層業務如下：

(一) 教務處：秉承校長之命，辦理全校教務事項。

1. 教學組：掌理課程編排、課業考查、教學研究及教學指導等事項。
2. 註冊組：掌理註冊、編班、轉學、休學及成績考查等有關學籍事項。
3. 設備組：掌理教學設備計畫之擬定、用具之管理、保管等事項。
4. 實驗研究組：掌理課程發展研究、社區化業務、第二外語及上級機關指定之各種專案業務等。

(二) 學生事務處：秉承校長之命，辦理全校學生事務事項。

1. 訓育組：掌理訓育計畫之擬定、實施學生生活輔導及民族精神等事項。
2. 生活輔導組：掌理學生校內外生活管理及輔導等事項。
3. 體育組：掌理學生體育活動、體格鍛鍊等事項。
4. 衛生組：掌理健康檢查，個人及環境衛生檢查、保健等事項。

(三) 總務處：秉承校長之命，辦理全校總務事項。

1. 庶務組：掌理校舍、校具、財產、物品採購保管、工程發包、監工及驗收等事項。
2. 出納組：掌理現金、票據、契約之保管等收支事項，辦理員工薪津發放及各項扣繳單據證明等。

業務計畫及預算概要

中華民國 113 年度

3. 文書組：掌理文件收發、撰擬繕校、典守學校印信及檔案保管等事項。

(四) 圖書館：秉承校長之命，辦理全校圖書資料之蒐集，組織保存及運用並配合教學目標及計劃，提供教學所需圖書資料達成支援教學活動。

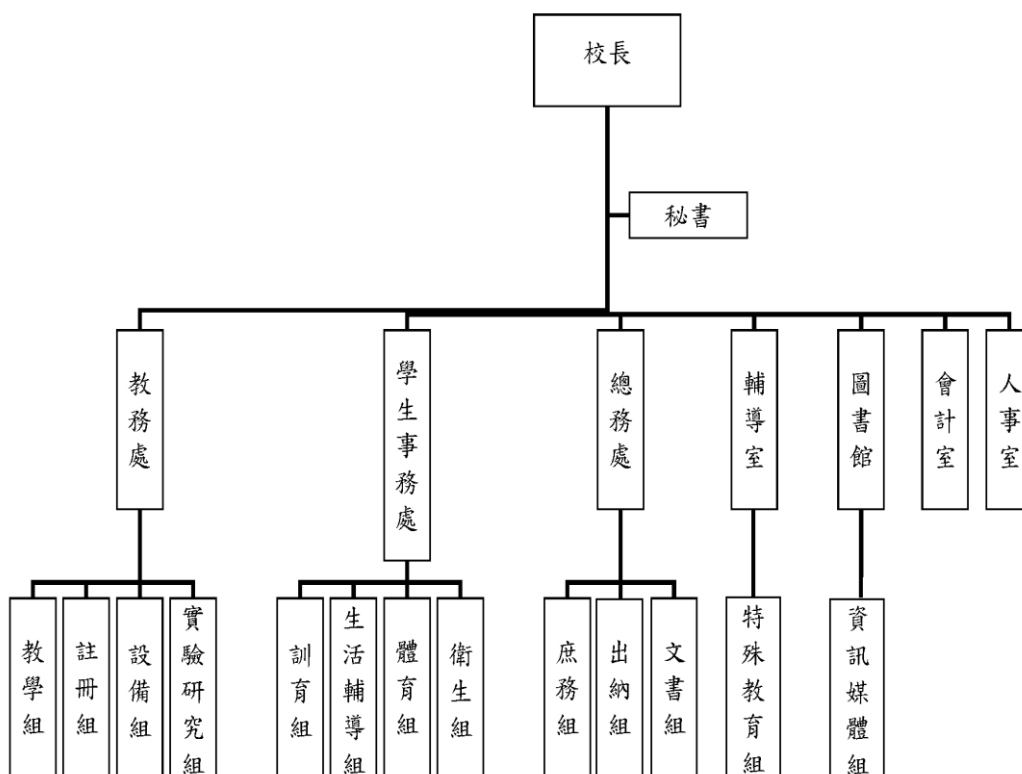
資訊媒體組：掌理校務行政電腦、網路之維護管理、資訊研習、網路線上學習、遠距教學及其他資訊等相關事項。

(五) 輔導室：秉承校長之命，辦理全校學生學習輔導、生活輔導、生涯輔導、職業輔導等事項。

特殊教育組：掌理資優班、資源班課程設計等事項，辦理學習困難，身心障礙學生特殊教育。

(六) 會計室：秉承上級主計機關之監督與指導，並受校長之指揮，依法辦理歲計、會計、統計等事項。

(七) 人事室：秉承上級人事機關之監督與指導，並受校長之指揮，依法辦理人事管理查核等事項。



臺北市地方教育發展基金 - 臺北市立南湖高級中學

業務計畫及預算概要

中華民國 113 年度

四、基金歸類及屬性：

本校地方教育發展基金依據教育經費編列與管理法第 13 條規定設置，本基金為預算法第 4 條第 1 項第 2 款第 5 目所定之特別收入基金，以本府教育局為管理機關。

貳、業務計畫

一、基金來源：

單位：新臺幣千元

業務計畫	本年度預算數	實施內容
徵收及依法分配收入	13	本年度預計收取廠商履約逾期罰款等收入。
勞務收入	490	本年度預計辦理 2 學期教科書採購收取之作業管理費、收取體育班甄選報名費及教師甄選報名費等收入。
財產收入	6,688	本年度預計辦理報廢財產處分收入、運動場館及地下停車場委外經營土地租金收入及權利金收入、教職員工停車收入、合作社使用費、熱食部租金、學校場地開放收入及學生住宿費收入等。
政府撥入收入	207,636	本年度預計由公庫撥入數。
教學收入	26,472	本年度預計收取學生之學費、雜費、電腦使用費、課業輔導及重修學分費等收入。
其他收入	3,776	本年度預計收取各界捐款收入、數位學生證補卡費及簡訊費等收入。

二、基金用途：

單位：新臺幣千元

業務計畫	本年度預算數	實施內容
高中及高職教育計畫	245,872	本年度預計辦理教學事項為： 1. 配合 108 課綱訂定各學程教學課程、國際教育、學生競賽活動及訓練活動等。 2. 研發多元特色課程，以培育卓越人才。 3. 配合教學課程購置各科實驗材料及

臺北市地方教育發展基金 - 臺北市立南湖高級中學

業務計畫及預算概要

中華民國 113 年度

			教學用品。 4. 辦理運動場館設施委外及接受各界捐款計畫。 5. 辦理教師甄選、體育班甄選、輔導活動、性別平等、小田園及指定活動等計畫。
一般行政管理計畫	2,443		本年度預計辦理事項為： 1. 綜理學校總務、人事、會計等業務。 2. 配合校務推動行政處室支援工作，進而增進校務運作。
建築及設備計畫	1,651		本年度預計辦理事項為： 1. 購置各學科教學課程所需教學設備、圖書館典藏之圖書。

參、預算概要

一、基金來源及用途之預計：

(一) 本年度基金來源：

違規罰款收入 1 萬 3 千元、服務收入 49 萬元、財產處分收入 13 萬 5 千元、租金收入 94 萬 9 千元、權利金收入 440 萬元、其他財產收入 120 萬 4 千元、公庫撥款收入 2 億 763 萬 6 千元、學雜費收入 2,647 萬 2 千元、受贈收入 300 萬元、雜項收入 77 萬 6 千元，本年度基金來源 2 億 4,507 萬 5 千元，較上年度預算數 2 億 4,210 萬 5 千元，增加 297 萬元，約 1.23%，主要公庫撥款收入增加所致。

(二) 本年度基金用途：

高中及高職教育計畫 2 億 4,587 萬 2 千元，一般行政管理計畫 244 萬 3 千元，建築及設備計畫 165 萬 1 千元，本年度基金用途 2 億 4,996 萬 6 千元，較上年度預算數 2 億 4,711 萬 3 千元，增加 285 萬 3 千元，約 1.15%，主要係高中及高職教育計畫增加所致。

二、基金餘絀之預計：

本年度基金來源及用途相抵後，差短 489 萬 1 千元，較上年度預算數差短 500 萬 8 千元，減少 11 萬 7 千元，將移用以前基金餘額支應。

三、現金流量之預計：

臺北市地方教育發展基金 - 臺北市立南湖高級中學

業務計畫及預算概要

中華民國 113 年度

本年度業務活動淨現金流出 489 萬 1 千元。

四、補辦預算事項：詳補辦預算明細表

(一) 固定資產之建設改良擴充 292 萬 9 千元

- 1.111 年度教育部補助高中優質化輔助方案計畫 58 萬 6 千元。
- 2.111 年度為增加住宿生衛生設備需求，且具急迫及必要性，由高中及高職教育計畫項下移列固定資產 1 萬 2 千元。
- 3.112 年度教育部補助充實教學設備及實習設備計畫經費 63 萬 4 千元，學校自籌款由高中及高職教育計畫項下支應 15 萬 8 千元，共計 79 萬 2 千元。
- 4.112 年度教育部補助高中優質化輔助方案計畫 54 萬 1 千元。
- 5.112 年度教育部補助執行強化校園安全防護計畫 8 萬 5 千元。
- 6.112 年度為課程教學需要，且具急迫及必要性，由高中及高職教育計畫項下移列固定資產 91 萬 3 千元。

肆、以前年度計畫實施成果概述：

一、前 (111) 年度計畫實施成果概述：

業務計畫	實施概況	實施成果
徵收及依法分配收入	本年度預計收取廠商履約逾期罰款收入。	本年度已接受廠商履約逾期罰款收入 2 萬 9 千元
勞務收入	本年度預計辦理 2 學期教科書採購收取之作業管理費、收取體育班甄選報名費及教師甄選報名費等收入。	本年度已收取 2 學期教科書作業管理費 40 萬元、體育班甄選報名費 3 萬 5 千元及教師甄選報名費 3 萬 6 千元等。
財產收入	本年度預計辦理報廢財產處分收入、運動場館及地下停車場委外經營土地租金收入及權利金收入、教職員工停車收入、合作社使用費、熱食部租金、學校場地開放收入及學生住宿費等。	本年度已辦理報廢財產處分收入 23 萬 1 千元、運動場館及地下停車場委外經營土地租金收入 80 萬 8 千元及權利金收入 403 萬 4 千元、教職員工停車收入 26 萬 9 千元、合作社使用費 3 萬 8 千元、熱食部租

臺北市地方教育發展基金 - 臺北市立南湖高級中學

業務計畫及預算概要

中華民國 113 年度

		金 9 萬 9 千元、學校場地開放收入 4 千元及學生住宿費收入 50 萬元等。
政府撥入收入	本年度預計由公庫撥入數。	本年度已收取公庫撥入數 2 億 2,154 萬 3 千元及教育部之補助計畫 713 萬元。
教學收入	本年度預計收取學生之學費、雜費、電腦使用費、課業輔導及重修學分費等收入。	本年度已收取學生之學費、雜費、電腦使用費、課業輔導及重修學分費等收入 2,693 萬 3 千元。
其他收入	本年度預計收取各界捐款收入、數位學生證補卡費及簡訊費等收入。	本年度已接受各界捐款收入 346 萬元、數位學生證補卡費 1 萬 8 千元及冷氣維修汰換費等其他收入 62 萬 9 千元。
高中及高職教育計畫	<p>本年度預計辦理教學事項為：</p> <ol style="list-style-type: none"> 1. 配合 108 課綱訂定各學程教學課程、學生競賽活動及訓輔活動等。 2. 研發多元特色課程，以培育卓越人才。 3. 配合教學課程購置各科實驗材料及教學用品。 4. 辦理運動場館設施委外及接受各界捐款計畫。 5. 辦理教師甄選、體育班甄選、性別平等、小田園及指定活動等計畫。 	<ol style="list-style-type: none"> 1. 配合 108 課綱訂定各學程教學課程、學生競賽活動及訓輔活動等。 2. 研發多元特色課程，以培育卓越人才。 3. 配合教學課程購各科實驗材料及教學用品。 4. 辦理運動場館設施委外及接受各界捐款計畫。 5. 辦理教師甄選、體育班甄選、性別平等、小田園及指定活動等計畫。
一般行政管理計畫	<p>本年度預計辦理事項為：</p> <ol style="list-style-type: none"> 1. 綜理學校總務、人事、會計等業務。 2. 配合校務推動行政處室支援工作，進而增進校務運作。 	綜理學校總務、人事、會計等業務，並配合校務推動行政處室支援工作，進而增進校務運作，達成預期目標。
建築及設備計畫	<p>本年度預計辦理事項為：</p> <ol style="list-style-type: none"> 1. 購置各學科教學課程所需教學設備。 	<ol style="list-style-type: none"> 1. 購置各學科教學課程所需教學設備。 2. 辦理活動中心空調汰換

臺北市地方教育發展基金 - 臺北市立南湖高級中學

業務計畫及預算概要

中華民國 113 年度

	2. 辦理活動中心空調汰換工程及消防火警系統改善工程。	工程及消防火警系統改善工程。
--	-----------------------------	----------------

二、上年度已過期間（112 年 1 月 1 日至 6 月 30 日止）計畫實施成果概述：

業務計畫	實施概況	實施成果
徵收及依法分配收入	本年度截至 6 月 30 日止預計收取廠商履約逾期罰款收入。	本年度截至 6 月 30 日止已接受廠商履約逾期罰款收入 9 千元。
勞務收入	本年度截至 6 月 30 日止預計辦理 1 學期教科書採購收取之作業管理費、收取體育班甄選報名費及教師甄選報名費等收入。	本年度截至 6 月 30 日止已收取 1 學期教科書作業管理費計 19 萬 1 千元、收取體育班甄選報名費 2 萬 8 千元及教師甄選報名費 1 千元等。
財產收入	本年度截至 6 月 30 日止預計辦理報廢財產處分收入、運動場館及地下停車場委外經營土地租金收入及權利金收入、教職員工停車收入、合作社使用費、熱食部租金、學校場地開放收入及學生住宿費等。	本年度截至 6 月 30 日止已辦理報廢財產處分收入 4 萬 9 千元、運動場館及地下停車場委外經營土地租金收入 58 萬 9 千元及權利金收入 286 萬 7 千元、教職員工停車收入 24 萬 4 千元、合作社使用費 2 萬 5 千元、熱食部租金 2 萬 5 千元、學校場地開放收入 8 千元及學生住宿費收入 35 萬 1 千元等。
政府撥入收入	本年度截至 6 月 30 日止預計公庫撥入數。	本年度截至 6 月 30 日止已收取公庫撥入數 1 億 2,044 萬 7 千元及教育部之補助計畫 256 萬 7 千元。
教學收入	本年度截至 6 月 30 日止預計收取學生之 1 學期學費、雜費、電腦使用費、課業輔導及重修學分費等收入。	本年度截至 6 月 30 日止已收取學生之學費、雜費、電腦使用費、課業輔導及重修學分費等收入 1,240 萬 5 千元。

臺北市地方教育發展基金 - 臺北市立南湖高級中學

業務計畫及預算概要

中華民國 113 年度

其他收入	本年度截至 6 月 30 日止預計收取各界捐款收入、數位學生證補卡費及簡訊費等收入。	本年度截至 6 月 30 日止已接受各界捐款收入 201 萬元、數位學生證補卡費 1 萬 3 千元及冷氣維修汰換費等其他收入 30 萬元。
高中及高職教育計畫	本年度截至 6 月 30 日止預計辦理教學事項為： 1. 配合 108 課綱訂定各學程教學課程、學生競賽活動及訓輔活動等。 2. 研發多元特色課程，以培育卓越人才。 3. 配合教學課程購置各科實驗材料及教學用品。 4. 辦理運動場館設施委外及接受各界捐款計畫。 5. 辦理體育班甄選、性別平等、小田園及指定活動等計畫。	1. 配合 108 課綱訂定各學程教學課程、學生競賽活動及訓輔活動等。 2. 研發多元特色課程，以培育卓越人才。 3. 配合教學課程購置各科實驗材料及教學用品。 4. 辦理運動場館設施委外及接受各界捐款計畫。 5. 辦理體育班甄選、性別平等、小田園及指定活動等計畫。
一般行政管理計畫	本年度截至 6 月 30 日止預計辦理事項為： 1. 綜理學校總務、人事、會計等業務。 2. 配合校務推動行政處室支援工作，進而增進校務運作。	持續辦理學校總務、人事、會計等業務，並配合校務推動行政處室支援工作，進而增進校務運作，以達成預期目標。
建築及設備計畫	本年度截至 6 月 30 日止預計辦理事項為： 1. 購置各學科教學課程所需教學設備、圖書館典藏之圖書招標作業。 2. 辦理中庭地坪改善與公共藝術超越之道整修工程之建築師招標作業。	1. 購置各學科教學課程所需教學設備、圖書館典藏之圖書招標作業。 2. 辦理中庭地坪改善與公共藝術超越之道整修工程之建築師招標作業。

臺北市地方教育發展基金－臺北市立南湖高級中學

補辦預算明細表

中華民國113年度

單位：新臺幣元

項 目	金額	辦理 年度	說 明
合計	2,929,000		
固定資產之建設改良擴充	2,929,000		
購置機械及設備	331,000	111	
顯微同步影像控制主機	55,000		教育部補助111學年度第1學期高中優質化輔助方案計畫經費。
86吋智慧互動電子白板(含移動架)	276,000		教育部補助111學年度第1學期高中優質化輔助方案計畫經費。
購置雜項設備	267,000	111	
人工智慧運算套件	255,000		教育部補助111學年度第1學期高中優質化輔助方案計畫經費。
洗衣機	12,000		為增加住宿生衛生設備需求，確實需要辦理新購，且具急迫及必要性，所需經費擬控留本校高中及高職教育計畫-設備零件支應。
購置機械及設備	1,551,000	112	
景深攝影機	69,000		教育部補助111學年度第2學期高中優質化輔助方案計畫經費。
86吋智慧互動電子白板(含移動架)	184,000		教育部補助111學年度第2學期高中優質化輔助方案計畫經費。
3D列印機	72,000		教育部補助112年充實教學設備及實習設備計畫經費57,600元，學校自籌14,400元，所需經費控留本校高中及高職教育計畫-設備零件支應。
3D掃描器	29,000		教育部補助112年充實教學設備及實習設備計畫經費23,200元，學校自籌5,800元，所需經費控留本校高中及高職教育計畫-設備零件支應。
86吋觸控螢幕	80,000		教育部補助112年充實教學設備及實習設備計畫經費64,000元，學校自籌16,000元，所需經費控留本校高中及高職教育計畫-設備零件支應。
移液器	40,000		教育部補助112年充實教學設備及實習設備計畫經費32,000元，學校自籌8,000元，所需經費控留本校高中及高職教育計畫-設備零件支應。
木工集塵器	21,000		教育部補助112年充實教學設備及實習設備計畫經費16,800元，學校自籌4,200元，所需經費控留本校高中及高職教育計畫-設備零件支應。
修邊機	14,000		教育部補助112年充實教學設備及實習設備計畫經費11,200元，學校自籌2,800元，所需經費控留本校高中及高職教育計畫-設備零件支應。
帶鋸機	23,000		教育部補助112年充實教學設備及實習設備計畫經費18,400元，學校自籌4,600元，所需經費控留本校高中及高職教育計畫-設備零件支應。
磨砂機	10,000		教育部補助112年充實教學設備及實習設備計畫經費8,000元，學校自籌2,000元，所需經費控留本校高中及高職教育計畫-設備零件支應。
成人心肺復甦術模型	28,000		教育部補助112年充實教學設備及實習設備計畫經費22,400元，學校自籌5,600元，所需經費控留本校高中及高職教育計畫-設備零件支應。
單眼照相機(包括鏡頭)	83,000		教育部補助112年充實教學設備及實習設備計畫經費66,400元，學校自籌16,600元，所需經費控留本校高中及高職教育計畫-設備零件支應。
感應式照明	85,000		教育部補助112年度執行強化校園安全防護工作計畫經費。

臺北市地方教育發展基金－臺北市立南湖高級中學

補辦預算明細表

中華民國113年度

單位：新臺幣元

項 目	金額	辦理年度	說 明
廣播電源控制模組	17,000		為廣播系統及上下課鐘聲需要，確實需要辦理汰舊換新，且具急迫及必要性，所需經費擬控留本校高中及高職教育計畫-設備零件支應。
雷射投影機(8500流明、含超短焦鏡頭)	510,000		為課程教學需要，確實需要辦理汰舊換新，且具急迫及必要性，所需經費擬控留本校高中及高職教育計畫-設備零件支應。
雷射投影機(5200流明)	190,000		為課程教學需要，確實需要辦理汰舊換新，且具急迫及必要性，所需經費擬控留本校高中及高職教育計畫-設備零件支應。
投影機電動升降架	96,000		為課程教學需要，確實需要辦理汰舊換新，且具急迫及必要性，所需經費擬控留本校高中及高職教育計畫-設備零件支應。
購置交通及運輸設備	186,000	112	
混音器	149,000		教育部補助112年充實教學設備及實習設備計畫經費119,200元，學校自籌29,800元，所需經費控留本校高中及高職教育計畫-設備零件支應。
擴大機	37,000		教育部補助112年充實教學設備及實習設備計畫經費29,600元，學校自籌7,400元，所需經費控留本校高中及高職教育計畫-設備零件支應。
購置雜項設備	594,000	112	
機器人教學套件	237,000		教育部補助111學年度第2學期高中優質化輔助方案計畫經費。
自駕車套件	51,000		教育部補助111學年度第2學期高中優質化輔助方案計畫經費。
投影附屬設備	42,000		教育部補助112年充實教學設備及實習設備計畫經費33,600元，學校自籌8,400元，所需經費控留本校高中及高職教育計畫-設備零件支應。
不鏽鋼冷凍冷藏櫃	56,000		教育部補助112年充實教學設備及實習設備計畫經費44,800元，學校自籌11,200元，所需經費控留本校高中及高職教育計畫-設備零件支應。
樂器(手搖鐘及空靈鼓)	47,000		教育部補助112年充實教學設備及實習設備計畫經費37,600元，學校自籌9,400元，所需經費控留本校高中及高職教育計畫-設備零件支應。
人體器官模型	41,000		教育部補助112年充實教學設備及實習設備計畫經費32,800元，學校自籌8,200元，所需經費控留本校高中及高職教育計畫-設備零件支應。
雙層推拉式黑板	20,000		教育部補助112年充實教學設備及實習設備計畫經費16,000元，學校自籌4,000元，所需經費控留本校高中及高職教育計畫-設備零件支應。
300吋電動布幕	100,000		為課程教學需要，確實需要辦理汰舊換新，且具急迫及必要性，所需經費擬控留本校高中及高職教育計畫-設備零件支應。

備註：各基金依預算法第88條規定補辦預算，應確係不及編入年度預算，且因經營環境發生重大變遷或正常業務(含執行中央補助款項目)之確實需要，並經主管機關核轉本府核准先行辦理者；不具急迫性之事項，仍應儘可能納入預算辦理。

本 頁 空 白

預算主要表

臺北市地方教育發展基金－臺北市立南湖高級中學

基金來源、用途及餘絀預計表

中華民國113年度

單位：新臺幣千元

前年度決算數	項 目	本年度預算數	上年度預算數	比較增減（－）
266,196	基金來源	245,075	242,105	2,970
29	徵收及依法分配收入	13	29	-16
29	違規罰款收入	13	29	-16
471	勞務收入	490	430	60
471	服務收入	490	430	60
5,983	財產收入	6,688	6,443	245
231	財產處分收入	135	69	66
808	租金收入	949	949	
4,034	權利金收入	4,400	4,400	
909	其他財產收入	1,204	1,025	179
228,673	政府撥入收入	207,636	204,318	3,318
221,543	公庫撥款收入	207,636	204,318	3,318
7,130	政府其他撥入收入			
26,933	教學收入	26,472	27,050	-578
26,933	學雜費收入	26,472	27,050	-578
4,107	其他收入	3,776	3,835	-59
3,460	受贈收入	3,000	3,000	
646	雜項收入	776	835	-59
257,775	基金用途	249,966	247,113	2,853
242,092	高中及高職教育計畫	245,872	237,272	8,600
2,358	一般行政管理計畫	2,443	2,421	22
13,325	建築及設備計畫	1,651	7,420	-5,769
8,420	本期賸餘(短絀)	-4,891	-5,008	117
24,828	期初基金餘額	28,240	19,126	9,114
33,248	期末基金餘額	23,349	14,118	9,231

註：前年度決算數細數之和與總數或略有出入，係四捨五入關係，以下各表同。

臺北市地方教育發展基金－臺北市立南湖高級中學

現金流量預計表

中華民國113年度

單位：新臺幣千元

項 目	本 預	年 算	度 數	說 明
業務活動之現金流量				
本期賸餘(短絀)			-4,891	
業務活動之淨現金流入(流出)			-4,891	
其他活動之現金流量				
其他活動之淨現金流入(流出)				
現金及約當現金之淨增(淨減)			-4,891	
期初現金及約當現金			28,722	
期末現金及約當現金			23,831	

註：本表係採現金及約當現金基礎，包括現金及自投資日起3個月內到期或清償之債權證券。

預算明細表

臺北市地方教育發展基金－臺北市立南湖高級中學

基金來源－違規罰款收入明細表

中華民國113年度

單位：新臺幣元

科 目	單位	本 年 度 預 算 數			說 明
		數量 業務量	利(費)率	金 額	
合計 違規罰款收入	年	1	13,000	13,000 13,000 13,000	較上年度預算數29,000元，減少16,000元。 廠商違約罰款收入等。

臺北市地方教育發展基金－臺北市立南湖高級中學

基金來源－服務收入明細表

中華民國113年度

單位：新臺幣元

科 目	單 位	本 年 度 預 算 數			說 明
		數 量 業 務 量	利(費)率	金 額	
合計				490,000	
服務收入				490,000	較上年度預算數430,000元，增加60,000元。
	人	100	700	70,000	體育班甄選報名費收入(收支對列)。
	人	200	300	60,000	教師甄選報名費收入。
	年	1	360,000	360,000	教科書費衍生之作業管理費(收支對列)。

臺北市地方教育發展基金－臺北市立南湖高級中學

基金來源－財產處分收入明細表

中華民國113年度

單位：新臺幣元

科 目	單位	本 年 度 預 算 數			說 明
		數量 業務量	利(費)率	金 額	
合計				135,000	
財產處分收入	年	1	135,000	135,000	較上年度預算數69,000元，增加66,000元。 報廢財產處分收入。

臺北市地方教育發展基金－臺北市立南湖高級中學

基金來源－租金收入明細表

中華民國113年度

單位：新臺幣元

科 目	單位	本 年 度 預 算 數			說 明
		數量 業務量	利(費)率	金 額	
合計 租金收入	年	1	949,000	949,000 949,000 949,000	較上年度預算數949,000元，無增減。 運動場館及地下停車場委外經營土地租金收入。

臺北市地方教育發展基金－臺北市立南湖高級中學

基金來源－權利金收入明細表

中華民國113年度

單位：新臺幣元

科 目	單位	本 年 度 預 算 數			說 明
		數量 業務量	利(費)率	金 額	
合計				4,400,000	
權利金收入	年	1	4,400,000	4,400,000	較上年度預算數4,400,000元，無增減。 運動場館及地下停車場委外經營權利金收入(收支對列)。

臺北市地方教育發展基金－臺北市立南湖高級中學

基金來源－其他財產收入明細表

中華民國113年度

單位：新臺幣元

科 目	單位	本 年 度 預 算 數			說 明
		數量 業務量	利(費)率	金 額	
合計				1,204,000	
其他財產收入				1,204,000	較上年度預算數1,025,000元，增加179,000元。
	月	12	4,248	50,976	合作社使用費。
	人、學期	75x2	3,600	540,000	學生住宿費收入(收支對列)。
	人、學期	90x2	1,360	244,800	教職員工停車收入(收支對列)。
	年	1	8,224	8,224	學校場地開放收入(收支對列)。
	月	12	30,000	360,000	熱食部使用費。

臺北市地方教育發展基金－臺北市立南湖高級中學

基金來源－公庫撥款收入明細表

中華民國113年度

單位：新臺幣元

科 目	單位	本 年 度 預 算 數			說 明
		數量 業務量	利(費)率	金 額	
合計				207,636,000	
公庫撥款收入	年	1	207,636,000	207,636,000	較上年度預算數204,318,000元，增加3,318,000元。 市府補助款。

臺北市地方教育發展基金－臺北市立南湖高級中學

基金來源－學雜費收入明細表

中華民國113年度

單位：新臺幣元

科 目	單 位	本 年 度 預 算 數			說 明
		數 量 業 務 量	利(費)率	金 額	
合計				26,472,000	
學雜費收入				26,472,000	較上年度預算數27,050,000元，減少578,000元。
	年	1	820	820	配合預算編列至千元，增列進位數820元
	年	1	1,900,000	1,900,000	學習輔導費(收支對列)。
	年	1	1,100,000	1,100,000	重修學分費(收支對列)。
	人、學期	480x1	1,740	835,200	112學年第2學期高二及高三社會組雜費收入預估學生525人，減免45人(收支對列)。
	人、學期	457x1	2,060	941,420	112學年第2學期高二及高三自然組雜費收入預估學生502人，減免45人(收支對列)。
	人、學期	465x1	2,060	957,900	113學年第1學期高二及高三自然組雜費收入預估學生510人，減免45人(收支對列)。
	人、學期	1,414x1	6,240	8,823,360	112學年度第2學期學費收入預估學生1,549人，減免135人。
	人、學期	522x1	380	198,360	113學年度第1學期電腦使用費收入(收支對列)
	人、學期	1,431x1	6,240	8,929,440	113學年度第1學期學費收入預估學生1566人，減免135人。
	人、學期	522x1	380	198,360	112學年度第2學期電腦使用費收入(收支對列)
	人、學期	477x1	1,820	868,140	113學年第1學期高一學生雜費收入預估學生522人，減免45人(收支對列)。
	人、學期	477x1	1,820	868,140	112學年第2學期高一學生雜費收入預估學生522人，減免45人(收支對列)。
	人、學期	489x1	1,740	850,860	113學年第1學期高二及高三社會組雜費收入預估學生534人，減免45人(收支對列)。

臺北市地方教育發展基金－臺北市立南湖高級中學

基金來源－受贈收入明細表

中華民國113年度

單位：新臺幣元

科 目	單位	本 年 度 預 算 數			說 明
		數量 業務量	利(費)率	金 額	
合計 受贈收入	年	1	3,000,000	3,000,000 3,000,000 3,000,000	較上年度預算數3,000,000元，無增減。 各界捐款收入。

臺北市地方教育發展基金－臺北市立南湖高級中學

基金來源－雜項收入明細表

中華民國113年度

單位：新臺幣元

科 目	單位	本 年 度 預 算 數			說 明
		數量 業務量	利(費)率	金 額	
合計				776,000	
雜項收入				776,000	較上年度預算數835,000元，減少59,000元。
	年	1	747,000	747,000	其他雜項收入。
	年	1	29,000	29,000	數位學生證補卡費及簡訊費收入。

臺北市地方教育發展基金－臺北市立南湖高級中學

基金用途－高中及高職教育計畫明細表

中華民國113年度

單位：新臺幣元

前年度 決算數	上年度 預算數	科 目	本 年 度 預 算 數	說 明
242,092,412	237,272,000	合 計	245,872,000	
217,290,709	213,073,000	用人費用	221,193,000	
134,252,856	130,995,600	正式員額薪資	133,784,880	較上年度預算數130,995,600元，增加2,789,280元。
132,996,096	129,787,200	職員薪金	132,571,440	
			1,968,000	教職員2人薪金(詳用人費用彙計表)。
			5,472,000	教職員6人薪金(詳用人費用彙計表)。
			125,131,440	教職員136人薪金(詳用人費用彙計表)。
1,256,760	1,208,400	工員工資	1,213,440	工員3人工資(詳用人費用彙計表)。
10,315,344	8,945,408	聘僱及兼職人員薪資	9,371,748	較上年度預算數8,945,408元，增加426,340元。
1,045,884	1,120,608	聘用人員薪金	1,170,408	
			1,170,408	學務創新人力2人薪金(詳聘用及約僱人員明細表)。
9,269,460	7,824,800	兼職人員酬金	8,201,340	
			914,760	教師代課鐘點費，本校編制專任教師總人數95人，按9分之1計，編列11人，每人18節*11月，總節數11人*18節*11月=2,178節，每節420元。
			6,782,160	兼課鐘點費：1.依課程標準規定每週課程總時數1,687節。2.現有教師依規定標準每週預估授課總時數1,320節。3.每週兼課總時數367節。總節數367節*4週*11月=16,148節，每節420元。
			300,300	身心障礙資源班教師減1人改編鐘點費，715節*420元。
			204,120	依高級中等學校體育班課程綱要規定，於寒、暑假開設競技專項運動綜合訓練編列鐘點費，3班*162節*420元。
2,510,029	2,664,630	加（夜）班費	2,630,512	較上年度預算數2,664,630元，減少34,118元。
751,533	1,093,534	延長工時加班費	932,084	
			18,500	十二年就學鑑定安置工作資料整理、開會場佈等業務加班費。
			18,500	臺北市中等學校運動會會議及資料、大會服裝彙整工作加班費。

臺北市地方教育發展基金－臺北市立南湖高級中學

基金用途－高中及高職教育計畫明細表

中華民國113年度

單位：新臺幣元

前年度 決算數	上年度 預算數	科 目	本 年 度 預 算 數	說 明
			11,100	高爾夫球錦標賽工作人員加班費(新增)。
			7,000	資源班工作人員加班費(特教班業務費)。
			13,320	輔導活動舉辦家長座談會及編印輔導刊物 加班費。
			3,700	教師甄試工作人員加班費。
			319,316	教職員各項業務加班費。
			151,748	一般教學教職員趕辦業務、參加各種活動 等加班費(收支對列)。
			120,000	教官值班費，5人*12月*2,000元(教育部補助 款)。
			3,000	校園場地開放工作人員加班費(收支對列)。
			11,100	體育班甄試工作人員加班費(收支對列)。
			33,300	教科書作業工作人員加班費(收支對列)。
			185,000	學習輔導晚自習留守教師加班費(收支對列) 。
			16,650	重修留守教師加班費(收支對列)。
			4,850	中等學校本土語言競賽工作人員逾時加班 費。
			15,000	中等學校市長獎頒獎典禮工作人員逾時加 班費。
1,758,496	1,571,096	未休假加班費	1,698,428	未休假加班費。
32,016,767	31,291,736	獎金	33,479,922	較上年度預算數31,291,736元，增加 2,188,186元。
15,734,613	15,002,210	考績獎金	16,610,510	
			246,000	依考績法規定核發之獎金。
			684,000	依考績法規定核發之獎金。
			15,680,510	依考績法規定核發之獎金。
16,282,154	16,289,526	年終獎金	16,869,412	
			146,302	學務創新人力依規定於年節加發之獎金。
			15,793,110	依規定於年節加發之獎金。
			684,000	依規定於年節加發之獎金。
			246,000	依規定於年節加發之獎金。
20,669,135	23,307,432	退休及卹償金	25,774,560	較上年度預算數23,307,432元，增加 2,467,128元。
20,482,439	23,210,760	職員退休及離職金	25,677,480	

臺北市地方教育發展基金－臺北市立南湖高級中學

基金用途－高中及高職教育計畫明細表

中華民國113年度

單位：新臺幣元

前年度 決算數	上年度 預算數	科 目	本 年 度 預 算 數	說 明
			70,224	學務創新人力提撥離職儲金。
			13,725,324	提撥退撫基金。
			631,800	提撥退撫基金。
			219,960	提撥退撫基金。
			11,030,172	退休人員月退休金，31人*29,651元*12月 =11,030,172元。
186,696	96,672	工員退休及離職金	97,080	提撥勞工退休準備金。
17,526,578	15,868,194	福利費	16,151,378	較上年度預算數15,868,194元，增加283,184 元。
13,360,212	11,353,152	分擔員工保險費	11,658,060	
			169,224	分擔公保、勞保、健保費。
			475,776	分擔公保、勞保、健保費。
			157,656	學務創新人力分擔勞保、健保費。
			10,855,404	分擔公保、勞保、健保費。
316,080	569,600	傷病醫藥費	569,600	
			368,000	教職員健康檢查費，23人*16,000元。
			198,000	教職員健康檢查費，44人*4,500元。
			3,600	職業安全衛生健康檢查經費，3人*1,200元 。
1,143,312	1,443,540	員工通勤交通費	1,440,780	
			56,448	職員、技工、工友上下班交通費，4人*12月 *1,176元。
			36,288	職員、技工、工友上下班交通費，3人*12月 *1,008元。
			14,112	學務創新人力上下班交通費，1人*12月 *1,176元。
			14,112	教官上下班交通費，1人*12月*1,176元。
			120,960	教師上下班交通費，12人*10月*1,008元。
			423,360	教師上下班交通費，36人*10月*1,176元。
			22,680	教官上下班交通費，3人*12月*630元。
			7,560	學務創新人力上下班交通費，1人*12月*630 元。
			245,700	教師上下班交通費，39人*10月*630元。
			28,800	職員、技工、工友上下班交通費，2人*12月 *1,200元。

臺北市地方教育發展基金－臺北市立南湖高級中學

基金用途－高中及高職教育計畫明細表

中華民國113年度

單位：新臺幣元

前年度 決算數	上年度 預算數	科 目	本 年 度 預 算 數	說 明
			14,400	教官上下班交通費，1人*12月*1,200元。
			240,000	教師上下班交通費，20人*10月*1,200元。
			136,080	職員、技工、工友上下班交通費，18人*12月*630元。
			10,080	特教教師上下班交通費，1人*10月*1,008元。
			6,300	特教教師上下班交通費，1人*10月*630元。
			23,520	體育班教師上下班交通費，2人*10月*1,176元。
			10,080	體育班教師上下班交通費，1人*10月*1,008元。
			6,300	體育班教師上下班交通費，1人*10月*630元。
			24,000	體育班教師上下班交通費，2人*10月*1,200元。
2,706,974	2,501,902	其他福利費	2,482,938	
			130,520	結婚補助費，2人*2月*32,630元。
			569,700	喪葬補助費，3人*5月*37,980元。
			928,718	子女教育補助費。
			6,000	教職員遺族三節慰問金。
			816,000	休假旅遊補助費。
			32,000	學務創新人力休假旅遊補助費。
15,534,049	15,025,000	服務費用	14,950,000	
2,643,581	2,778,229	水電費	2,703,355	較上年度預算數2,778,229元，減少74,874元。
2,149,415	2,289,000	工作場所電費	2,208,000	
			1,593,000	電費基本費。
			4,000	校園場地開放用電費(收支對列)。
			50,000	學生宿舍電費(收支對列)。
			440,000	運動場館設施委外電費(收支對列)。
			75,000	學習輔導電費(收支對列)。
			46,000	重修電費(收支對列)。
494,166	489,229	工作場所水費	495,355	
			20,000	學生宿舍水費(收支對列)。
			475,355	水費基本費。

臺北市地方教育發展基金－臺北市立南湖高級中學

基金用途－高中及高職教育計畫明細表

中華民國113年度

單位：新臺幣元

前年度 決算數	上年度 預算數	科 目	本 年 度 預 算 數	說 明
267,322	351,470	郵電費	357,070	較上年度預算數351,470元，增加5,600元。
73,956	93,470	郵費	99,070	
			90,600	一般教學寄發學生調查表、成績單及其他郵資等，2學期*45,300元(收支對列)。
			1,220	輔導活動函索資料及聯繫校外機構等郵資，2學期*610元。
			5,000	中等學校市長獎頒獎典禮郵資。
			2,250	十二年就學鑑定安置工作寄發文件資料等郵資。
193,366	258,000	電話費	258,000	一般教學電話費，12月*21,500元(收支對列)。
570,333	532,766	旅運費	496,136	較上年度預算數532,766元，減少36,630元。
383,067	277,916	國內旅費	298,066	
			37,866	一般教學因公外勤洽公或辦理活動所需短程車資(收支對列)。
			155,000	一般教學參加各項教學活動等出差旅費，50人*2天*1,550元(收支對列)。
			6,000	體育班辦理活動帶隊老師短程車資(體育班業務費)。
			46,500	體育班帶隊老師參加比賽出差旅費，10人*3天*1,550元(體育班業務費)。
			20,150	中等學校本土語言競賽外聘國內專家學者交通費，13人*1天*1,550元。
			32,550	運動場館設施委外推展學校體育比賽帶隊老師出差旅費，3人*7天*1,550元(收支對列)。
19,135	29,800	貨物運費	37,800	
			8,000	中等學校市長獎頒獎典禮會場設備運送費用。
			9,800	小田園教育體驗學習廚餘運送費。
			20,000	一般教學參加各種校外活動之搬運費(收支對列)。
168,131	225,050	其他旅運費	160,270	
			72,660	體育班參賽學生旅費(體育班業務費)。
			54,160	各界捐款師生教學活動參加學生旅費。
			33,450	運動場館設施委外推展學校體育比賽參加

臺北市地方教育發展基金－臺北市立南湖高級中學

基金用途－高中及高職教育計畫明細表

中華民國113年度

單位：新臺幣元

前年度 決算數	上年度 預算數	科 目	本 年 度 預 算 數	說 明
				學生旅費(收支對列)。
367,217	251,240	印刷裝訂與廣告費	272,150	較上年度預算數251,240元，增加20,910元。
367,217	251,240	印刷及裝訂費	272,150	
			70,000	中等學校本土語言競賽秩序手冊、獎狀及識別證等印刷費。
			40,000	中等學校市長獎頒獎典禮印刷相關資料。
			16,900	運動會印製手冊、請柬及邀請卡等印刷費。
			7,000	班級自治費印製各種班、週會紀錄簿。
			120,000	一般教學印製各種教學報表、冊、獎狀及其他印刷等，2學期*60,000元(收支對列)。
			10,250	高爾夫球錦標賽印製獎狀、賽程表及計分卡等印刷費用。
			8,000	臺北市中等學校運動會工作人員聘函印製。
1,623,690	2,837,033	修理保養及保固費	2,995,767	較上年度預算數2,837,033元，增加158,734元。
437,885	1,022,170	一般房屋修護費	1,180,784	
			440,044	一般教學校舍及其他建築物等維護費(收支對列)。
			140,740	太陽光電發電設備售電回饋房屋修繕費。
			600,000	運動場館設施委外房屋建築保養修護費(收支對列)。
663,525	846,520	機械及設備修護費	846,640	
			175,980	運動場館設施委外辦理教學器材及其他零星等修護費(收支對列)。
			138,000	學生電腦課程用維護費(收支對列)。
			1,224	校園場地開放器材及設備維護費(收支對列)。
			477,636	一般教學體育器材、教學設備器材、實驗器材、油印機及其他零星等修護費(收支對列)。
			53,800	電腦設備維護費(電腦專案計畫)。
19,635		交通及運輸設備修護費		
502,645	968,343	雜項設備修護費	968,343	
			414,523	一般教學公物設備器材之保養修理(收支對列)。

臺北市地方教育發展基金－臺北市立南湖高級中學

基金用途－高中及高職教育計畫明細表

中華民國113年度

單位：新臺幣元

前年度 決算數	上年度 預算數	科 目	本 年 度 預 算 數	說 明
				列)。
			369,020	運動場館設施委外辦理教學公物設備器材等保養修護費(收支對列)。
			164,800	停車場管理停車場設備修護費(收支對列)。
			20,000	學生宿舍維護費(收支對列)。
237,737	258,940	保險費	258,940	較上年度預算數258,940元，無增減。
83,637	50,000	責任保險費	50,000	臺北市中等學校運動會公共責任險。
154,100	208,940	其他保險費	208,940	臺北市中等學校運動會團體傷害保險等保險費用。
2,498,491	1,156,712	一般服務費	1,583,912	較上年度預算數1,156,712元，增加427,200元。
30,739	14,952	佣金、匯費、經理費及手續費	14,952	
			14,952	委託超商代收學雜費手續費，1,246人*2學期*6元。
862,444	847,760	外包費	847,760	
			847,760	游泳池救生員外包費，2人*10月*42,388元。
1,327,308		計時與計件人員酬金	277,200	
			25,200	閩客語教學支援人員鐘點費之外聘人員勞、健保及勞退費用(新增)。
			252,000	閩客語教學支援人員鐘點費，15節*40週*420元(新增)。
278,000	294,000	體育活動費	444,000	
			18,000	文康活動費，本校編列教職員6人，每人編列3,000元。
			6,000	文康活動費，本校編列教職員2人，每人編列3,000元。
			420,000	文康活動費，本校編列教職員135人，工員3人，學務創新人力2人，合計140人，每人編列3,000元。
7,325,678	6,858,610	專業服務費	6,282,670	較上年度預算數6,858,610元，減少575,940元。
5,132,269	5,199,200	講課鐘點、稿費、出席審查及查詢費	4,699,400	
			30,000	體育班外聘甄試人員出席費，12人次*2,500

臺北市地方教育發展基金－臺北市立南湖高級中學

基金用途－高中及高職教育計畫明細表

中華民國113年度

單位：新臺幣元

前年度 決算數	上年度 預算數	科 目	本 年 度 預 算 數	說 明
				元。(收支對列)。
			10,000	專業成長研習活動內聘講座鐘點費，10節*1,000元。
			1,596,000	各界捐款師生教學活動外聘教練鐘點費，3,800節*420元。
			15,000	運動場館設施委外外聘專家學者出席費，6人次*2,500元(收支對列)。
			880,000	重修講師鐘點費，1,600節*550元(收支對列)。
			230,000	中等學校本土語言競賽外聘國內專家學者出席費，92人次*2,500元。
			1,485,000	學習輔導講師鐘點費，2,700節*550元(收支對列)。
			31,500	體育班教練鐘點費(體育班業務費)，75節*420元。
			8,000	班級自治費週會、講座等外聘講座鐘點費，4節*2,000元。
			50,000	高中課後社團外聘講座鐘點費，25節*2,000元。
			13,000	性別平等教育宣導活動內聘講座鐘點費，13節*1,000元。
			10,000	性別平等教育宣導活動外聘講座鐘點費，5節*2,000元。
			48,000	輔導活動外聘講座鐘點費，24節*2,000元。
			14,000	高中冬夏令營內聘講座鐘點費，14節*1,000元。
			4,000	高中冬夏令營外聘講座鐘點費，2節*2,000元。
			14,000	小田園教育體驗學習外聘講座鐘點費，7節*2,000元。
			20,000	專業成長研習活動外聘講座鐘點費，10節*2,000元。
			56,000	分組活動外聘鐘點費，28節*2,000元。
			7,200	資源班教材編輯費，1班*12月*600元。
			99,700	身心障礙資源班教師減1人改編外聘鐘點費。

臺北市地方教育發展基金－臺北市立南湖高級中學

基金用途－高中及高職教育計畫明細表

中華民國113年度

單位：新臺幣元

前年度 決算數	上年度 預算數	科 目	本 年 度 預 算 數	說 明
			60,000	十二年就學鑑定安置工作專家學者、教師會代表、家長團體委員出席費，24人次*2,500元。
			18,000	十二年就學鑑定安置工作資料初審、資格及志願審查、志願安置等審查費，60千字*300元。
150,400	144,410	委託檢驗(定)試驗認證費	144,270	
			14,400	飲水機水質檢驗費，12臺*1,200元。
			129,870	一般教學建物公共安全及消防安全檢查簽證申報等(收支對列)。
89,420	72,000	試務甄選費	48,000	
			48,000	教師甄選試務費用。
494,871		電腦軟體服務費		
1,458,718	1,443,000	其他專業服務費	1,391,000	
			136,000	高爾夫球錦標賽大會B級裁判員裁判費，40人*2天*1,700元。
			32,000	臺北市中等學校運動會初級救護員工作費，2人*4天*10小時*400元。
			84,000	臺北市中等學校運動會外聘護士工作費，3人*4天*10小時*700元。
			192,000	臺北市中等學校運動會外聘醫師工作費，3人*4天*10小時*1,600元。
			507,000	一般教學校園環境美化植栽維護等(收支對列)。
			360,000	學生宿舍校園安全機動管理員費用(收支對列)。
			80,000	停車場管理停車場清潔費(收支對列)。
4,215,421	5,179,000	材料及用品費	5,400,000	
696,996	1,238,736	使用材料費	1,301,696	較上年度預算數1,238,736元，增加62,960元。
696,996	1,238,736	設備零件	1,301,696	
			30,000	一般教學音樂、運動所需用具等，2學期*15,000元(收支對列)。
			82,000	一般教學所需其他用具，2學期*41,000元(收支對列)。
			30,000	一般教學家事、烹飪所需炊事、餐飲用具

臺北市地方教育發展基金－臺北市立南湖高級中學

基金用途－高中及高職教育計畫明細表

中華民國113年度

單位：新臺幣元

前年度 決算數	上年度 預算數	科 目	本 年 度 預 算 數	說 明
				等，2學期*15,000元(收支對列)。
			70,000	一般教學所需事務用具等，2學期*35,000元(收支對列)。
			28,600	運動會用所需器材及配件等。
			4,240	新增無線簡報筆1支(由資源班班級設備費移列)(新增)。
			70,040	體育班辦理活動所需各項設備器材，2學期*35,020元(體育班業務費)。
			4,200	小田園教育體驗學習所需農具等。
			258,720	學生電腦課程用耗材及零組件等(收支對列)。
			90,000	學生宿舍所需生活、事務用具(收支對列)。
			257,556	運動場館設施委外辦理活動及教學所需各項設備器材或用具等(收支對列)。
			291,340	教科書作業所需器材、配件及雜支等(收支對列)。
			35,000	學習輔導辦理活動及教學所需各項設備器材或用具等(收支對列)。
			50,000	重修教學所需各項設備器材或用具等(收支對列)。
3,518,425	3,940,264	用品消耗	4,098,304	較上年度預算數3,940,264元，增加158,040元。
574,917	829,424	辦公(事務)用品	820,624	
			41,000	中等學校本土語言競賽文具紙張、辦公用品等。
			60,000	學習輔導辦理活動及教學所需文具紙張等(收支對列)。
			15,000	中等學校市長獎頒獎典禮所需辦公事務用品。
			400,000	運動場館設施委外辦理活動及教學所需文具紙張等(收支對列)。
			2,300	教師甄試用文具紙張等。
			9,600	班級自治費相關會議、競賽等活動辦公用品、班級點名夾等用品。
			47,200	輔導活動學生適性評量資料表格等，2學期*23,600元。

臺北市地方教育發展基金－臺北市立南湖高級中學

基金用途－高中及高職教育計畫明細表

中華民國113年度

單位：新臺幣元

前年度 決算數	上年度 預算數	科 目	本 年 度 預 算 數	說 明
			16,260	輔導活動用文具紙張等，2學期*8,130元。
			213,264	一般教學用文具紙張等，2學期*106,632元(收支對列)。
			10,000	臺北市中等學校運動會會議場地佈置文具用品及紙張等。
			5,000	高爾夫球錦標賽所需文具用品(新增)。
			1,000	十二年就學鑑定安置工作所需文具、檔案夾及紙張等。
17,313	100,000	報章雜誌	100,000	一般教學訂閱書報雜誌等費用，2學期*50,000元(收支對列)。
15,500	86,000	農業與園藝用品及環境美化費	78,500	
			11,000	小田園教育體驗學習課程所需菜苗種子、盆栽及果樹等。
			67,500	綠屋頂用植栽綠化。
	72,400	服裝	44,000	
			10,000	各界捐款師生教學活動、參賽服裝。
			10,000	體育、社團等教學用服裝，2學期*5,000元(收支對列)。
			24,000	臺北市中等學校運動會工作人員及裁判服裝，30套*800元。
37,015	60,000	醫療用品(非醫療院所使用)	60,000	一般教學保健、醫療等用具之購置，2學期*30,000元(收支對列)。
2,873,680	2,792,440	其他用品消耗	2,995,180	
			105,000	一般教學體育材料:各項運動器材、球類等，2學期*52,500元(收支對列)。
			148,000	一般教學衛生材料、器材及清潔用掃具等，2學期*74,000元(收支對列)。
			80,000	一般教學音樂材料:樂譜及音樂零星器材配件等，2學期*40,000元(收支對列)。
			96,000	一般教學工藝家事等材料，2學期*48,000元(收支對列)。
			339,000	一般教學教學材料:粉筆、考卷用之白報紙、油墨、腊紙、教具等，2學期*169,500元(收支對列)。
			120,000	一般教學專用垃圾袋費用，48箱*2,500元(收

臺北市地方教育發展基金－臺北市立南湖高級中學

基金用途－高中及高職教育計畫明細表

中華民國113年度

單位：新臺幣元

前年度決算數	上年度預算數	科 目	本 年 度 預 算 數	說 明
				支對列)。
			60,800	一般教學教職員工因公外出洽辦公務或辦理活動外勤逾時誤餐餐盒費用，608人次*100元(收支對列)。
			153,060	一般教學實驗材料：物理、化學、生物之實驗藥品材料，2學期*76,530元(收支對列)。
			6,000	教師甄試工作人員逾時誤餐餐盒費用，60人次*100元。
			13,500	小田園教育體驗學習課程所需材料等相關雜支。
			10,000	專業成長研習活動逾時誤餐餐盒費用，100人次*100元。
			9,000	輔導活動視聽教材及雜支等，2學期*4,500元。
			3,600	高中冬夏令營活動場地費、材料、獎品等。
			18,400	高中冬夏令營工作人員、學員逾時誤餐餐盒費用，184人次*100元。
			16,000	班級自治費學生班級相關自治會議、競賽等活動逾時誤餐餐盒費用，160人次*100元。
			60,600	班級自治費相關會議、競賽等活動材料、獎品、布置等雜支。
			7,000	性別平等教育宣導活動所需耗材及雜支等。
			30,000	運動會錦旗、材料及場地佈置等雜支。
			60,000	體育班參賽學生逾時誤餐餐盒費用，600人次*100元(體育班業務費)。
			3,300	體育班辦理活動隨隊老師逾時誤餐餐盒費用，33人次*100元(體育班業務費)。
			200	資源班工作人員外勤逾時誤餐餐盒費用，2人次*100元(特教班業務費)。
			13,820	資源班所需耗材、場地佈置等雜支，1班*1年*13,820元(特教班材料費)。
			19,300	體育班甄試所需材料及雜支等(收支對列)。

臺北市地方教育發展基金－臺北市立南湖高級中學

基金用途－高中及高職教育計畫明細表

中華民國113年度

單位：新臺幣元

前年度 決算數	上年度 預算數	科 目	本 年 度 預 算 數	說 明
			9,600	體育班甄試工作人員逾時誤餐餐盒費用，96次*100元(收支對列)。
			600,000	運動場館設施委外辦理教學材料及雜支等(收支對列)。
			22,000	中等學校市長獎頒獎典禮相關會議及活動工作人員逾時誤餐餐盒費用，220人次*100元。
			86,000	中等學校市長獎頒獎典禮得獎學校領隊、學生餐盒，860人次*100元。
			60,000	學習輔導教學材料及雜支等(收支對列)。
			7,200	教科書作業人員逾時誤餐餐盒費用，72人次*100元(收支對列)。
			40,000	中等學校本土語言競賽場地佈置及競賽用品等雜支。
			44,000	中等學校本土語言競賽工作人員逾時誤餐餐盒費用，440人次*100元。
			107,350	重修教學材料及雜支等(收支對列)。
			250,000	各界捐款師生教學活動參賽逾時誤餐餐盒費用，2,500人次*100元。
			1,050	十二年就學鑑定安置工作茶水、咖啡、場佈及海報等雜支。
			9,200	十二年就學鑑定安置工作逾時誤餐餐盒費用，92人次*100元。
			16,000	中等學校市長獎頒獎典禮雜支。
			215,000	中等學校市長獎頒獎典禮會場佈置、攝影、茶水等。
			11,000	高爾夫球錦標賽大會裁判及工作人員逾時誤餐餐盒費用，110人次*100元。
			18,000	高爾夫球錦標賽獎牌錦旗製作、開閉幕典禮、賽程公告、開閉幕場地布置等雜支。
			7,200	臺北市中等學校運動會籌備會逾時誤餐餐盒費用，72人次*100元。
			53,000	臺北市中等學校運動會會場、頒獎典禮茶水及醫療用品耗材等雜支。
			66,000	臺北市中等學校運動會工作人員逾時誤餐餐盒費用，660人次*100元（行政組工作人

臺北市地方教育發展基金－臺北市立南湖高級中學

基金用途－高中及高職教育計畫明細表

中華民國113年度

單位：新臺幣元

前年度 決算數	上年度 預算數	科 目	本 年 度 預 算 數	說 明
748,850	633,000	租金、償債、利息及相關手續費	631,000	員、本局業務督導人員、警衛安全維護及醫護人員、場地器材支援服務同學)。
456,000	525,000	地租及水租	525,000	較上年度預算數525,000元，無增減。
456,000	525,000	場地租金	525,000	運動場館設施委外校隊訓練場地租借費(收支對列)。
292,850	108,000	交通及運輸設備租金	106,000	較上年度預算數108,000元，減少2,000元。
292,850	108,000	車租	106,000	16,000 臺北市中等學校運動會救護車出勤費。 8,000 中等學校市長獎頒獎典禮工作人員、表演人員遊覽車租賃。 6,000 一般教學活動及比賽租車費(收支對列)。 20,000 班級自治費班級校外活動或競賽車租。 6,000 小田園教育體驗學習課程農事田園交流車租費。 50,000 運動場館設施委外推展學校體育比賽租車費(收支對列)。
907,463	911,000	稅捐及規費(強制費)	911,000	
17,930	9,556	土地稅	9,556	較上年度預算數9,556元，無增減。
17,930	9,556	一般土地地價稅	9,556	運動場館委外地價稅。
672,093	651,507	房屋稅	651,507	較上年度預算數651,507元，無增減。
672,093	651,507	一般房屋稅	651,507	運動場館設施委外房屋稅(收支對列)。
217,440	249,937	消費與行為稅	249,937	較上年度預算數249,937元，無增減。
217,440	249,937	營業稅	249,937	運動場館設施委外營業稅(收支對列)。
2,816,316	1,638,000	會費、捐助、補助、分攤、照護、救濟與交流活動費	1,865,000	
1,316,936	796,800	捐助、補助與獎助	798,000	較上年度預算數796,800元，增加1,200元。
1,316,936	776,880	獎助學員生給與	778,160	10,000 教育關懷獎每校推薦1名學生獎助金。 90,000 優秀學生獎學金，45班*2學期*1,000元。 650,000 各界捐款師生教學活動參賽學生獎勵金。 28,160 教科書費作業學生工讀金，160小時*176元(收支對列)。

臺北市地方教育發展基金－臺北市立南湖高級中學

基金用途－高中及高職教育計畫明細表

中華民國113年度

單位：新臺幣元

前年度 決算數	上年度 預算數	科 目	本 年 度 預 算 數	說 明
	19,920	其他捐助、補助與獎助	19,840	各界捐款師生教學活動參賽教師及教練獎勵金。
1,499,380	841,200	補貼、獎勵、慰問、照護與救濟	1,067,000	較上年度預算數841,200元，增加225,800元。
81,643	88,200	獎勵費用	314,000	
			18,000	依「臺北市公立高級中等以下學校獎勵教師獎金發給要點」發放之獎勵，5人*3,600元(新增)。
			296,000	敬師獎勵活動費，148人*2,000元。
10,000		慰問、照護及濟助金		
1,407,737	753,000	其他補貼、獎勵、慰問、照護與救濟	753,000	
			693,000	清寒學生餐費補助，63人*200日*55元。
			60,000	各界捐款師生教學活動補助清寒學生。
579,604	813,000	其他	922,000	
579,604	813,000	其他支出	922,000	較上年度預算數813,000元，增加109,000元。
579,604	813,000	其他	922,000	
			30,000	退休人員紀念品，6人*5,000元。
			224,000	體育班學生參賽住宿及報名費等雜支(體育班業務費)。
			360,000	各界捐款師生教學活動男女籃參賽報名費、住宿費等。
			308,000	高爾夫球錦標賽參賽選手果嶺費用。

臺北市地方教育發展基金－臺北市立南湖高級中學

基金用途－一般行政管理計畫明細表

中華民國113年度

單位：新臺幣元

前年度 決算數	上年度 預算數	科 目	本 年 度 預 算 數	說 明
2,358,133	2,421,000	合 計	2,443,000	
154,690	160,000	用人費用	160,000	
154,690	160,000	加(夜)班費	160,000	較上年度預算數160,000元，無增減。
154,690	160,000	延長工時加班費	160,000	
			44,400	行政處室工作人員加班費(統籌業務費)。
			83,702	職員、工友各項業務活動加班費。
			31,898	校園安全校內同仁例假日人力支援加班費。
1,995,882	1,812,000	服務費用	1,834,000	
	368	郵電費	100	較上年度預算數368元，減少268元。
	368	電話費	100	校園安全保全專線電話費用等。
1,075,841	912,000	一般服務費	912,000	較上年度預算數912,000元，無增減。
1,075,841	912,000	外包費	912,000	職工(技工、工友)業務外包費，2人*12月*38,000元。
767,657	747,232	專業服務費	769,500	較上年度預算數747,232元，增加22,268元。
99,750	99,750	委託檢驗(定)試驗認證費	99,750	水土保持設施評估及安全鑑定費。
21,425		委託考選訓練費		
646,482	647,482	其他專業服務費	669,750	校園安全機械定點、機動巡邏等保全費用。
152,384	152,400	公共關係費	152,400	較上年度預算數152,400元，無增減。
152,384	152,400	公共關係費	152,400	校長特別費，12月*12,700元。
201,781	447,000	材料及用品費	447,000	
201,781	447,000	用品消耗	447,000	較上年度預算數447,000元，無增減。
201,781	447,000	辦公(事務)用品	447,000	
			200	配合預算編列至千元，增列進位數200元。
			446,800	統籌業務費計算如下：普通班42班、體育班3班，1,290元*15班*12月=232,200元，810元*15班*12月=145,800元，640元*15班*12月=115,200元，以上合計493,200元，除依實際需求移列加班費44,400元及會費2,000元外，其餘如列數。
3,780		稅捐及規費(強制費)		
3,780		規費		
3,780		行政規費與強制費		
2,000	2,000	會費、捐助、補助、分攤、照	2,000	

臺北市地方教育發展基金－臺北市立南湖高級中學

基金用途－一般行政管理計畫明細表

中華民國113年度

單位：新臺幣元

前年度 決算數	上年度 預算數	科 目	本 年 度 預 算 數	說 明
		護、救濟與交流活動費		
2,000	2,000	會費	2,000	較上年度預算數2,000元，無增減。
2,000	2,000	職業團體會費	2,000	護理師2人公會會費(統籌業務費)。

臺北市地方教育發展基金－臺北市立南湖高級中學

基金用途－建築及設備計畫明細表

中華民國113年度

單位：新臺幣元

前年度 決算數	上年度 預算數	科 目	本 年 度 預 算 數	說 明
13,324,567	7,420,000	合計	1,651,000	
13,324,567	7,420,000	購建固定資產、無形資產、非理財 目的之長期投資及營舍與設施工程 支出	1,651,000	
8,635,620	1,884,000	購建固定資產	1,625,000	
8,635,620	1,884,000	一般建築及設備計畫	1,625,000	
		班級設備	606,400	
		購置機械及設備	30,000	
			30,000	新購偏光顯微鏡螢幕1具。
		購置交通及運輸設備	69,000	
			19,000	新購無線麥克風系統1支。
			50,000	新購多媒體音響設備1部(含立 體聲擴大機、壁掛喇叭、無線 麥克風)。
		購置雜項設備	507,400	
			115,000	汰換飲水機，5座*23,000元。
			57,000	新購高器材櫃(尺寸 :W120xD60xH205cm)，2架 *28,500元。
			232,000	新購冷氣機(一對一分離式、 10KW)，4架*58,000元。
			103,400	新購圖書館典藏圖書。
		特殊班設備	11,760	
		購置雜項設備	11,760	
			11,760	新購電動釘書機1臺。
		資訊設備	1,006,840	
		購置機械及設備	1,006,840	
			657,500	汰換桌上型電腦(含顯示器)，25部*26,300元(電腦專案計 畫)。
			101,860	汰換筆記型電腦，4部*25,465 元(電腦專案計畫)。
			247,480	汰換網路及資訊周邊設備(電 腦專案計畫)。
8,635,620	1,884,000	校園設備		
4,972,174	1,744,500	購置機械及設備		
384,210	14,000	購置交通及運輸設備		

臺北市地方教育發展基金－臺北市立南湖高級中學

基金用途－建築及設備計畫明細表

中華民國113年度

單位：新臺幣元

前年度 決算數	上年度 預算數	科 目	本 年 度 預 算 數	說 明
3,279,236	125,500	購置雜項設備		
582,750	36,000	購置無形資產	26,000	
582,750	36,000	一般建築及設備計畫	26,000	
		資訊設備	26,000	
		購置電腦軟體	26,000	
			26,000	電腦教學軟體費(電腦專案計畫)。
582,750	36,000	校園軟體設備		
582,750	36,000	購置電腦軟體		
4,106,197	5,500,000	遞延支出		
4,106,197	5,500,000	一般建築及設備計畫		
4,106,197	5,500,000	校園整修工程		
4,106,197		遞延修繕房屋建築支出		
	5,500,000	其他遞延支出		

本 頁 空 白

預 算 參 考 表

臺北市地方教育發展基金－臺北市立南湖高級中學

預計平衡表

中華民國113年12月31日

單位：新臺幣千元

111年(前年) 12月31日 決算數	科 目	113年12月31日 預計數	112年12月31日 預計數	比較增減(-)
51,975	資產合計	42,076	46,967	-4,891
51,975	資產	42,076	46,967	-4,891
34,956	流動資產	25,057	29,948	-4,891
33,730	現金	23,831	28,722	-4,891
33,730	銀行存款	23,831	28,722	-4,891
1,149	應收款項	1,149	1,149	
1,149	其他應收款	1,149	1,149	
77	預付款項	77	77	
77	預付費用	77	77	
16,826	投資、長期應收款項、貸墊款及準備金	16,826	16,826	
16,826	準備金	16,826	16,826	
6,238	退休及離職準備金	6,238	6,238	
10,588	其他準備金	10,588	10,588	
193	其他資產	193	193	
193	什項資產	193	193	
193	暫付及待結轉帳項	193	193	
2,800,289	代管資產	2,800,289	2,800,289	
2,800,289	應付代管資產	2,800,289	2,800,289	
51,975	負債及基金餘額合計	42,076	46,967	-4,891
18,727	負債	18,727	18,727	
7,813	流動負債	7,813	7,813	
7,168	應付款項	7,168	7,168	
4,330	應付代收款	4,330	4,330	
2,838	應付費用	2,838	2,838	
645	預收款項	645	645	
645	預收收入	645	645	
10,913	其他負債	10,913	10,913	
10,913	什項負債	10,913	10,913	
3,850	存入保證金	3,850	3,850	
6,238	應付退休及離職金	6,238	6,238	
826	暫收及待結轉帳項	826	826	
33,248	基金餘額	23,349	28,240	-4,891
33,248	基金餘額	23,349	28,240	-4,891
33,248	基金餘額	23,349	28,240	-4,891
33,248	累積餘額	23,349	28,240	-4,891

註：1.信託代理與保證資產(負債)前年度決算數440,000元，上年度預計數440,000元，本年度預計數440,000元。2.或有資產(負債)0元。3.本基金自93年度起，本固定項目分開原則，將屬長期固定帳項，包括固定資產28,148,377元、無形資產190,424元及長期債務0元等，另立帳類管理，未納入本表。

臺北市地方教育發展基金

各項費用

中華民國

前年度 決算數	上年度 預算數	計畫別		合計	高中及高職教育計 畫
		用途別科目			
257,775,112	247,113,000	合計		249,966,000	245,872,000
217,445,399	213,233,000	用人費用		221,353,000	221,193,000
134,252,856	130,995,600	正式員額薪資		133,784,880	133,784,880
132,996,096	129,787,200	職員薪金		132,571,440	132,571,440
1,256,760	1,208,400	工員工資		1,213,440	1,213,440
10,315,344	8,945,408	聘僱及兼職人員薪資		9,371,748	9,371,748
1,045,884	1,120,608	聘用人員薪金		1,170,408	1,170,408
9,269,460	7,824,800	兼職人員酬金		8,201,340	8,201,340
2,664,719	2,824,630	加(夜)班費		2,790,512	2,630,512
906,223	1,253,534	延長工時加班費		1,092,084	932,084
1,758,496	1,571,096	未休假加班費		1,698,428	1,698,428
32,016,767	31,291,736	獎金		33,479,922	33,479,922
15,734,613	15,002,210	考績獎金		16,610,510	16,610,510
16,282,154	16,289,526	年終獎金		16,869,412	16,869,412
20,669,135	23,307,432	退休及卹償金		25,774,560	25,774,560
20,482,439	23,210,760	職員退休及離職金		25,677,480	25,677,480
186,696	96,672	工員退休及離職金		97,080	97,080
17,526,578	15,868,194	福利費		16,151,378	16,151,378
13,360,212	11,353,152	分擔員工保險費		11,658,060	11,658,060
316,080	569,600	傷病醫藥費		569,600	569,600
1,143,312	1,443,540	員工通勤交通費		1,440,780	1,440,780
2,706,974	2,501,902	其他福利費		2,482,938	2,482,938
17,529,931	16,837,000	服務費用		16,784,000	14,950,000
2,643,581	2,778,229	水電費		2,703,355	2,703,355
2,149,415	2,289,000	工作場所電費		2,208,000	2,208,000
494,166	489,229	工作場所水費		495,355	495,355
267,322	351,838	郵電費		357,170	357,070
73,956	93,470	郵費		99,070	99,070
193,366	258,368	電話費		258,100	258,000
570,333	532,766	旅運費		496,136	496,136
383,067	277,916	國內旅費		298,066	298,066

一 臺北市立南湖高級中學

彙計表

113年度

單位：新臺幣元

一般行政管理計畫	建築及設備計畫				
2,443,000	1,651,000				
160,000					
160,000					
160,000					
1,834,000					
100					
100					

臺北市地方教育發展基金

各項費用

中華民國

前年度 決算數	上年度 預算數	計畫別		
		用途別科目	合計	高中及高職教育計畫
19,135	29,800	貨物運費	37,800	37,800
168,131	225,050	其他旅運費	160,270	160,270
367,217	251,240	印刷裝訂與廣告費	272,150	272,150
367,217	251,240	印刷及裝訂費	272,150	272,150
1,623,690	2,837,033	修理保養及保固費	2,995,767	2,995,767
437,885	1,022,170	一般房屋修護費	1,180,784	1,180,784
663,525	846,520	機械及設備修護費	846,640	846,640
19,635		交通及運輸設備修護費		
502,645	968,343	雜項設備修護費	968,343	968,343
237,737	258,940	保險費	258,940	258,940
83,637	50,000	責任保險費	50,000	50,000
154,100	208,940	其他保險費	208,940	208,940
3,574,332	2,068,712	一般服務費	2,495,912	1,583,912
30,739	14,952	佣金、匯費、經理費及手續費	14,952	14,952
1,938,285	1,759,760	外包費	1,759,760	847,760
1,327,308		計時與計件人員酬金	277,200	277,200
278,000	294,000	體育活動費	444,000	444,000
8,093,335	7,605,842	專業服務費	7,052,170	6,282,670
5,132,269	5,199,200	講課鐘點、稿費、出席審查及查詢費	4,699,400	4,699,400
250,150	244,160	委託檢驗(定)試驗認證費	244,020	144,270
21,425		委託考選訓練費		
89,420	72,000	試務甄選費	48,000	48,000
494,871		電腦軟體服務費		
2,105,200	2,090,482	其他專業服務費	2,060,750	1,391,000
152,384	152,400	公共關係費	152,400	
152,384	152,400	公共關係費	152,400	
4,417,202	5,626,000	材料及用品費	5,847,000	5,400,000
696,996	1,238,736	使用材料費	1,301,696	1,301,696
696,996	1,238,736	設備零件	1,301,696	1,301,696
3,720,206	4,387,264	用品消耗	4,545,304	4,098,304
776,698	1,276,424	辦公(事務)用品	1,267,624	820,624

一 臺北市立南湖高級中學

彙計表

113年度

單位：新臺幣元

一般行政管理計畫	建築及設備計畫				
912,000					
912,000					
769,500					
99,750					
669,750					
152,400					
152,400					
447,000					
447,000					
447,000					

臺北市地方教育發展基金

各項費用

中華民國

前年度 決算數	上年度 預算數	計畫別		合計	高中及高職教育計 畫
		用途別科目			
17,313	100,000	報章雜誌		100,000	100,000
15,500	86,000	農業與園藝用品及環境美化費		78,500	78,500
	72,400	服裝		44,000	44,000
37,015	60,000	醫療用品(非醫療院所使用)		60,000	60,000
2,873,680	2,792,440	其他用品消耗		2,995,180	2,995,180
748,850	633,000	租金、償債、利息及相關手續費		631,000	631,000
456,000	525,000	地租及水租		525,000	525,000
456,000	525,000	場地租金		525,000	525,000
292,850	108,000	交通及運輸設備租金		106,000	106,000
292,850	108,000	車租		106,000	106,000
13,324,567	7,420,000	購建固定資產、無形資產、非理財目的 之長期投資及營舍與設施工程支出		1,651,000	
8,635,620	1,884,000	購建固定資產		1,625,000	
4,972,174	1,744,500	購置機械及設備		1,036,840	
384,210	14,000	購置交通及運輸設備		69,000	
3,279,236	125,500	購置雜項設備		519,160	
582,750	36,000	購置無形資產		26,000	
582,750	36,000	購置電腦軟體		26,000	
4,106,197	5,500,000	遞延支出			
4,106,197		遞延修繕房屋建築支出			
	5,500,000	其他遞延支出			
911,243	911,000	稅捐及規費(強制費)		911,000	911,000
17,930	9,556	土地稅		9,556	9,556
17,930	9,556	一般土地地價稅		9,556	9,556
672,093	651,507	房屋稅		651,507	651,507
672,093	651,507	一般房屋稅		651,507	651,507
217,440	249,937	消費與行為稅		249,937	249,937
217,440	249,937	營業稅		249,937	249,937
3,780		規費			
3,780		行政規費與強制費			
2,818,316	1,640,000	會費、捐助、補助、分攤、照護、救濟 與交流活動費		1,867,000	1,865,000
2,000	2,000	會費		2,000	

一 臺北市立南湖高級中學

彙計表

113年度

單位：新臺幣元

一般行政管理計畫	建築及設備計畫				
2,000 2,000	1,651,000 1,625,000 1,036,840 69,000 519,160 26,000 26,000				

臺北市地方教育發展基金

各項費用

中華民國

前年度 決算數	上年度 預算數	計畫別 用途別科目	合計	高中及高職教育計 畫
2,000	2,000	職業團體會費	2,000	
1,316,936	796,800	捐助、補助與獎助	798,000	798,000
1,316,936	776,880	獎助學員生給與	778,160	778,160
	19,920	其他捐助、補助與獎助	19,840	19,840
1,499,380	841,200	補貼、獎勵、慰問、照護與救濟	1,067,000	1,067,000
81,643	88,200	獎勵費用	314,000	314,000
10,000		慰問、照護及濟助金		
1,407,737	753,000	其他補貼、獎勵、慰問、照護與救濟	753,000	753,000
579,604	813,000	其他	922,000	922,000
579,604	813,000	其他支出	922,000	922,000
579,604	813,000	其他	922,000	922,000

一 臺北市立南湖高級中學

彙計表

113年度

單位：新臺幣元

一般行政管理計畫	建築及設備計畫				
2,000					

臺北市地方教育發展基金－臺北市立南湖高級中學

員工人數彙計表

中華民國113年度

單位：人

計 畫 及 項 目	上年度最高可 進用員額數	本年度 增減(-)數	本年度最高可 進用員額數	說 明
合計	147	2	149	
高中及高職教育計畫部分	147	2	149	
職員	142	2	144	
技工	2		2	
工友	1		1	
聘用	2		2	

註：1.本表約僱、聘用係指奉准有案之約聘僱人員。

2.外包費編列救生員2人、職工外包2人，計175萬9,760元。 3.計時與計件人員酬金編列閩客語教學支援人員鐘點費，計27萬7,200元。

本 頁 空 白

臺北市地方教育發展基金

用人費用

中華民國

計畫及項目	合計	正式 員額 薪資	聘僱 人員 薪資	加(夜) 班費	津貼	獎 金		
						年終獎金	考績獎金	其他
合計	221,353,000	133,784,880	1,170,408	2,790,512		16,869,412	16,610,510	
高中及高職 教育計畫	221,193,000	133,784,880	1,170,408	2,630,512		16,869,412	16,610,510	
正式人員	200,357,226	133,784,880		2,630,512		16,723,110	16,610,510	
聘僱人員	1,598,262		1,170,408			146,302		
兼任人員	8,201,340							
其他人員	11,036,172							
一般行政管 理計畫	160,000			160,000				
正式人員	160,000			160,000				

註：1.本表兼任人員用人費用，係學校教職員兼課或請假代課鐘點費。2.外包費編列救生員2人、職工外包2人，計175萬9,760元。3.計時與計件人員酬金編列閩客語教學支援人員鐘點費，計27萬7,200元。

—臺北市立南湖高級中學

彙計表

113年度

單位：新臺幣元

退休及卹償金		資遣費	福 利 費					提繳費	兼任 人員 用人 費用
退休金	卹償金		分擔 保險費	傷病 醫藥費	提撥 福利金	員工通勤 交通費	其他		
25,774,560			11,658,060	569,600		1,440,780	2,482,938		8,201,340
25,774,560			11,658,060	569,600		1,440,780	2,482,938		8,201,340
14,674,164			11,500,404	569,600		1,419,108	2,444,938		
70,224			157,656			21,672	32,000		
11,030,172							6,000		8,201,340

臺北市地方教育發展基金

聘用及約僱

中華民國

區分及職稱	人數	擔任工作	聘用或約僱 起訖期間	薪點	年需經費
合計	2				1,576,590
聘用人員小計	2				1,576,590
專業人員	2				1,576,590
聘用人員(376)	2	擔任校園安全維護、學生生活輔導及轉介	113/1/1-113/12/31	376	1,576,590

—臺北市立南湖高級中學

人員明細表

113年度

單位：新臺幣元

小計	月 支			離職 儲金	經費來源 及其科目
	折合 金額	勞保 保險費	健康 保險費		
48,767	48,767				高中及高職教育計畫

臺北市地方教育發展基金－臺北市立南湖高級中學

單位（或計畫）成本分析表

中華民國113年度

單位：新臺幣千元

計畫別	單位	單位成本(元)或 平均利(費)率	數量	預算數	說明
合計				249,966	
高中及高職教育計畫				245,872	
一般行政管理計畫				2,443	
建築及設備計畫				1,651	

臺北市地方教育發展基金－臺北市立南湖高級中學

5年來主要業務計畫分析表

中華民國113年度

單位：新臺幣千元

年度及項目	單位	數量	單位成本(元)或 平均利(費)率	金額	說明
(本)年度預算數					
高中及高職教育計畫				245,872	
(上)年度預算數					
高中及高職教育計畫				237,272	
(前)年度決算數					
高中及高職教育計畫				242,092	
(110)年度決算數					
高中及高職教育計畫				231,287	
(109)年度決算數					
高中及高職教育計畫				204,683	

臺北市地方教育發展基金－臺北市立南湖高級中學

資本資產明細表

中華民國113年度

單位：新臺幣千元

項 目	取得成本 (期初餘額)	以前年度 累計折舊/ 長期投資 評 價	本 年 度 變 動				本年度累計折 舊/長期投資 評價變動數	期末餘額	
			增加		減少				主要增減 原因說明
			金額	類型	金額	類型			
合計	203,075	163,682	1,651		273		12,432	28,339	
土地改良物	12,940	6,398					1,030	5,512	
房屋及建築	499	494						5	
機械及設備	98,335	82,608	1,037	增置			7,602	9,161	
交通及運輸 設備	15,258	13,735	69	增置			422	1,170	
雜項設備	75,606	60,447	519	增置			3,378	12,301	
電腦軟體	437		26	增置	273	無形資 產攤銷		190	