

中華民國105年度 4-0501076

議會
審定

(自105年1月1日起至105年12月31日止)

臺北市政府教育局主管

臺北市地方教育發展基金－臺北市立育成高級中學

附屬單位預算之分預算

(特別收入基金)

主辦會計人員 陳麗惠

機關長官 張勳誠

臺北市地方教育發展基金－臺北市立育成高級中學

目 次

中華民國105年度

一、財務摘要	第 1 頁
二、業務計畫及預算概要	第 3 -16 頁
三、主要表	
(一) 基金來源、用途及餘絀預計表	第 17 -18 頁
(二) 現金流量預計表	第 19 頁
四、附屬表	
(一) 基金來源－服務收入明細表	第 21 頁
(二) 基金來源－財產處分收入明細表	第 22 頁
(三) 基金來源－利息收入明細表	第 23 頁
(四) 基金來源－其他財產收入明細表	第 24 頁
(五) 基金來源－市庫撥款收入明細表	第 25 頁
(六) 基金來源－政府其他撥入收入明細表	第 26 頁
(七) 基金來源－學雜費收入明細表	第 27 -28 頁
(八) 基金來源－受贈收入明細表	第 29 頁
(九) 基金來源－雜項收入明細表	第 30 頁
(十) 基金用途－高中及高職教育計畫明細表	第 31 -55 頁
(十一) 基金用途－一般行政管理計畫明細表	第 56 -59 頁
(十二) 基金用途－建築及設備計畫明細表	第 60 -65 頁
五、參考表	
(一) 預計平衡表	第 67 -68 頁
(二) 各項費用彙計表	第 69 -74 頁
(三) 員工人數彙計表	第 75 頁
(四) 用人費用彙計表	第 76 -79 頁

臺北市地方教育發展基金－臺北市立育成高級中學

目 次

中華民國105年度

(五) 單位 (或計畫) 成本分析表	第 80	頁
(六) 5年來主要業務計畫分析表	第 81	頁
(七) 固定項目明細表	第 82	頁

臺北市地方教育發展基金－臺北市立育成高級中學

40501076-1

財務摘要

中華民國105年度

單位：新臺幣元

項 目	本 年 度	上 年 度	比較增減(-)	%
經營成績：				
基金來源	233,794,043	235,740,316	-1,946,273	-0.83
基金用途	243,255,194	242,838,418	416,776	0.17
賸餘(短絀－)	-9,461,151	-7,098,102	-2,363,049	--
餘絀情形：				
基金餘額	3,311,220	12,772,371	-9,461,151	-74.08
現金流量(註)：				
現金及約當現金之淨增(減－)	-9,461,151	-7,098,102	-2,363,049	--

附註：現金流量係採現金及約當現金基礎，包括現金及自投資日起3個月內到期或清償之債權證券。

40501076-2

本 頁 空 白

業務計畫及預算概要

臺北市地方教育發展基金-臺北市立育成高級中學

40501076-3

業務計畫及預算概要

中華民國 105 年度

壹、基金概況

一、設立宗旨及願景：

(一)本校遵照憲法第 158 及 160 條規定，教育文化應發展民族精神、自治精神，國民道德與健全體格、科學及生活智能，以培養青少年七大學習領域及十大基本能力。

(二)本校自 91 年度起依教育經費編列與管理法第 13 條規定設置「臺北市地方教育發展基金」，以促進教育健全發展，提昇教育經費運用績效。

二、組織概況(另附組織系統圖)：

本校設置校長 1 人，綜理全校校務，下設教務處、學生事務處、總務處、輔導室、圖書館、會計室及人事室等單位，現編制教師 152 人、行政人員 27 人、專任運動教練 2 人、技工 1 人、工友 4 人，總計 187 人。

內部分層業務如下：

教務處：秉承校長之命，辦理全校教務事項。

教學組：掌理課程編排、課業考查、學藝競賽、教學研究、教師進修、差假教師調代課及缺補課之查核等事項。

註冊組：掌理註冊、編班、轉學、休學、學籍保管、各項獎助學金補助及成績考查等有關學籍事項。

設備組：掌理教科書編選、教學用具之管理、保管等事項。

實驗研究組：掌理課程實驗研究與推展，承辦教師研習、教育實習、教師專業發展、第二外語及其他專案或實驗活動。

特殊教育組：掌理資源班課程設計等事項。

學生事務處：秉承校長之命，辦理全校訓導事項。

學生活動組：掌理學生事務各項活動及計畫之擬定。

體育實驗組：掌理體育班參賽、訓練、課程、招生、升學等事項。

體育組：掌理學生體育活動、體格鍛鍊等事項。

衛生組：掌理健康檢查，個人及環境衛生檢查、保健等事項。

生活輔導組：掌理學生校內外生活管理及輔導等事項。

總務處：秉承校長之命，辦理全校總務事項。

事務組：掌理校舍、校具、財產、物品採購保管、工程發包、監工及驗收。

文書組：掌理文件收發登錄、撰擬繕校、典守學校印信、檔案保管、整理各項會議紀錄及校史等事項。

臺北市地方教育發展基金-臺北市立育成高級中學

業務計畫及預算概要

中華民國 105 年度

出納組：掌理現金、零用金、票據、契約之保管等收支事項，辦理員工薪津發放及各項扣繳單據證明等。

輔導室：秉承校長之命，辦理學生生活輔導、教育輔導、職業輔導等事項。

輔導組：掌理各項測驗、學生輔導資料及其他有關學生輔導等事項。

圖書館：秉承校長之命，掌理全校圖書典藏，推廣及管理等事項。

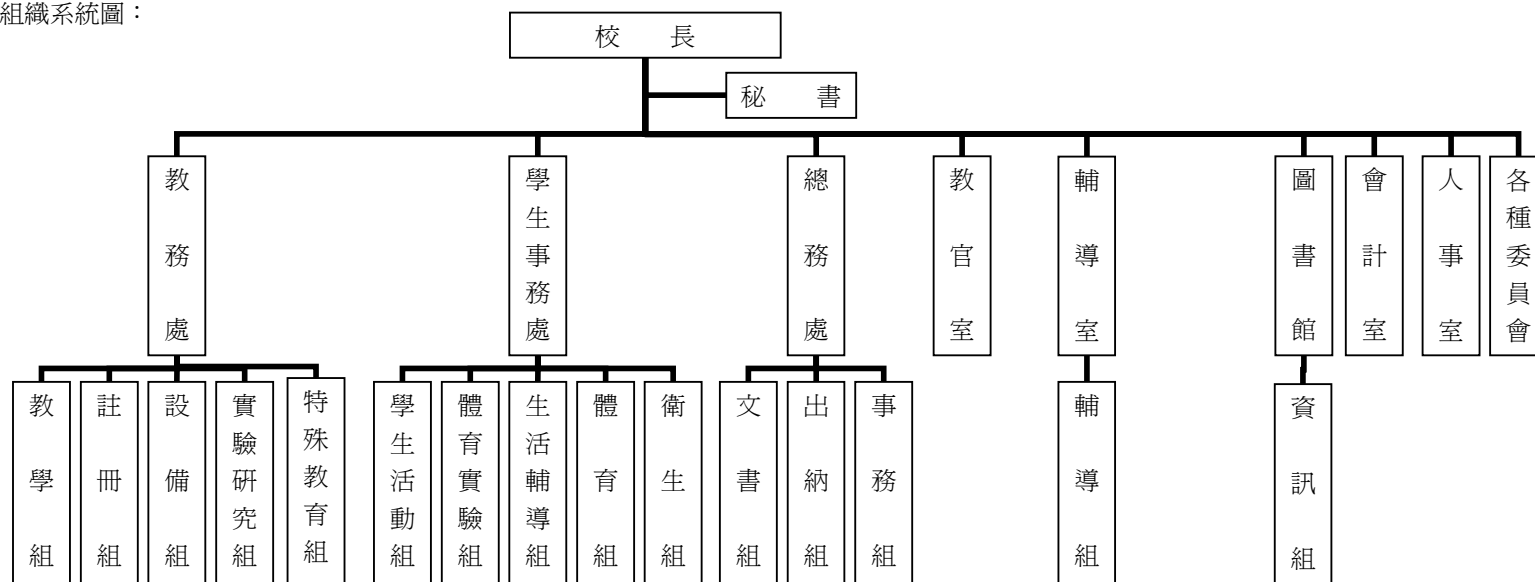
資訊組：掌理資訊教育及設備系統之規劃、實施、管理、維護及教育推廣事項。

教官室：秉承上級軍訓主管機關之監督與指導，並受校長之指揮，辦理全民國防教育、校園安全維護及學生生活輔導等事項。

會計室：秉承上級主計機關之監督與指導，並受校長之指揮，依法辦理歲計、會計、統計等事項。

人事室：秉承上級人事機關之監督與指導，並受校長之指揮，依法辦理人事管理查核等事項。

三、組織系統圖：



四、基金歸類及屬性：本校地方教育發展基金依據教育經費編列與管理法第 13 條規定設置，本基金為預算法第 4 條第 1 項第 2 款第 5 目所定之特別收入基金，以本府教育局為管理機關。

臺北市地方教育發展基金-臺北市立育成高級中學

業務計畫及預算概要

中華民國 105 年度

貳、業務範圍及經營趨勢

一、業務範圍：

- (一)依據教育基本法培養學生健全人格，民主素養，法治觀念，人文涵養，強健體魄及思考判斷與創造能力。
 (二)依據特殊教育法、特殊教育法施行細則及相關規定，設立身心障礙資源班，因材施教，以達適才適性發展之教育目標。

二、最近 5 年經營趨勢：

基金來源、用途及餘絀

單位：新臺幣元

來源 用途 餘絀	年 度	101 年度決算 金 額	102 年度決算 金 額	103 年度決算 金 額	104 年度預算數 金 額	本年度預算數 金 額
來源部分		218,478,271	219,954,558	244,445,900	235,740,316	233,794,043
用途部分		221,365,432	229,501,790	238,429,671	242,838,418	243,255,194
餘絀部分		-2,887,161	-9,547,232	6,016,229	-7,098,102	-9,461,151

參、業務計畫

一、業務計畫及目標：

本年度業務計畫重點與預算配合情形及預期績效，詳列如下：

- (一)高中及高職教育計畫：本年度預算編列 206,228,875 元，預定 104 學年度第 2 學期招收普通班 54 班、體育班 6 班、身心障礙資源班 1 班，學生人數 2,151 人，預定 105 學年度第 1 學期招收普通班 54 班、體育班 6 班、身心障礙資源班 1 班，學生人數 2,123 人，革新教學方法，充實各科教材，提高教學效能及辦理暑期泳訓班、教師甄選、指定活動等項目，藉由辦理各項活動可鍛鍊學生強健的身體，增進學生各項生活智能。
- (二)一般行政管理計畫：本年度預算編列 29,758,323 元，係配合校務推動行政處室支援工作，進而增進校務運作。
- (三)建築及設備計畫：本年度預算編列 7,267,996 元，係購置各項教學設備及行政設備並辦理勵志樓頂樓球場地坪鋪設及防漏、校園中庭地坪與花臺防漏(第

臺北市地方教育發展基金-臺北市立育成高級中學

業務計畫及預算概要

中華民國 105 年度

二期)等整修工程，以改善教學環境增進教學效能，並提高行政效率。

二、執行政府重要政策：

- (一)開啓多元智慧：尊重每個學生獨特的個性，以多元智慧的觀點協助他找到生命的亮點，肯定天生我才必有用，能知於學，樂於學。
- (二)培養生活能力：因應新世紀知識社會的到來，培養學生帶得走的能力，諸如人際溝通能力、資訊能力、終身學習能力、生涯規劃能力、問題解決能力等。
- (三)蘊育人文情懷：在溫馨開放的校園文化中，孕育人文情懷，學會尊重、包容；建構生命的價值、完成人性的開展。
- (四)建置溫馨民主的校園文化：1.以參與式管理、落實行政、教師會、家長會三者的良性互動。
 - 2.以學生第一，教學優先的觀念提昇行政服務效率。
 - 3.放下威權心態，開啓校園民主之風氣。
- (五)推動適性教學：1.運用小班優勢，採多元化、活潑化的教學及評量。
 - 2.運用校內、外資源，加強多元學習能力。
 - 3.關懷相對弱勢學生之教學及輔導。
 - 4.發展資訊教育，充實學生電腦運用之知能，並提昇教師運用電腦教學之能力。
- (六)辦理發展性的訓輔活動：1.辦理各項活動、競賽及展演。
 - 2.推動校內、外學習服務。
 - 3.發展績優社團及校隊，如合唱團、管樂社、吉他社、儀隊等。
 - 4.加強新興領域教育的辦理，並融入各科教學以收成效。

肆、預算概要

一、基金來源及用途之預計：

- (一)本年度基金來源：服務收入 937,700 元，財產處分收入 57,168 元，利息收入 2,000 元，其他財產收入 2,650,356 元，市庫撥款收入 187,603,300 元，政府其他撥入收入 12,798,240 元，學雜費收入 29,236,920 元，受贈收入 204,469 元，雜項收入 303,890 元，基金來源合計 233,794,043 元。
- (二)本年度基金用途：高中及高職教育計畫 206,228,875 元，一般行政管理計畫 29,758,323 元，建築及設備計畫 7,267,996 元，基金用途合計 243,255,194 元。
並辦理勵志樓頂樓球場地坪鋪設及防漏、校園中庭地坪與花臺防漏(第二期)等整修工程，以改善教學環境，增進教學效能，並提高行政效率。

二、基金餘絀之預計：本年度短絀 9,461,151 元。

三、現金流量之預計：本年度現金及約當現金淨減 9,461,151 元，主要係業務活動淨現金流出。

臺北市地方教育發展基金-臺北市立育成高級中學

業務計畫及預算概要

中華民國 105 年度

四、補辦預算事項：詳補辦預算明細表。

購置固定資產3,327,050元

(一)教育局學校設施改善準備補助所屬學校改善運動設施設備經費內屬設備部分移列固定資產700,000元。

(二)教師研習中心補助高中職課程與教學領先計畫第2期程103年經費1,125,000元。

(三)本校其他準備金購置廢水馬達設備27,300元。

(四)本校解繳學雜費收入之重修學分費等購置監視器、數位電子海報機及數位多功能講桌等534,700元。

(五)教師研習中心補助高中職課程與教學領先計畫第3期程104年經費853,800元。

(六)本校高中及高職教育計畫-設備零件項下購置光譜管、光譜管圓形放電裝置及AV擴大機等86,250元。

伍、其他重要說明

一、本年度預算與上年度預算各項目增減之原因：

(一)員工人數增減原因分析：本年度校長 1 人，教師 151 人，行政人員 27 人，專任運動教練 2 人，技工 1 人，工友 4 人，總計 186 人，較上年度預算員額無增減。

(二)基金來源、用途及餘絀各科目增減原因之分析：

1.服務收入本年度預算數 937,700 元，較上年度預算數 897,700 元，核實增列 40,000 元。

2.財產處分收入本年度預算數 57,168 元，較上年度預算數 52,678 元，核實增列 4,490 元。

3.利息收入本年度預算數 2,000 元，較上年度預算數 0 元，核實增列 2,000 元。

4.其他財產收入本年度預算數 2,650,356 元，較上年度預算數 2,650,356 元，無增減。

5.市庫撥款收入本年度預算數 187,603,300 元，較上年度預算 187,835,426 元，核實減列 232,126 元。

6.政府其他撥入收入本年度預算數 12,798,240 元，較上年度預算 12,355,200 元，核實增列 443,040 元。

7.學雜費收入本年度預算數 29,236,920 元，較上年度預算數 31,895,680 元，核實減列 2,658,760 元。

8.受贈收入本年度預算數 204,469 元，較上年度預算數 21,276 元，核實增列 183,193 元。

9.雜項收入本年度預算數 303,890 元，較上年度預算數 32,000 元，核實增列 271,890 元。

10.用人費用本年度預算數 204,011,207 元，較上年度預算數 208,060,311 元，係因職員薪金等核實減列 4,049,104 元。

11.服務費用本年度預算數 21,320,494 元，較上年度預算數 19,235,094 元，依業務需要核實增列 2,085,400 元。

臺北市地方教育發展基金-臺北市立育成高級中學

業務計畫及預算概要

中華民國 105 年度

12.材料及用品費本年度預算數 6,156,507 元，較上年度預算數 4,459,827 元，依業務需要核實增列 1,696,680 元。

13.租金、償債與利息本年度預算數 476,450 元，較上年度預算數 222,000 元，依業務需要核實增列 254,450 元。

14.購建固定資產、無形資產及非理財目的之長期投資本年度預算數 7,267,996 元，較上年度預算數 7,326,190 元，依業務需要核實減列 58,194 元。

15.稅捐及規費(強制費)本年度預算數 117,000 元，較上年度預算數 117,000 元，無增減。

16.會費、捐助、補助、分攤、照護、救濟與交流活動費本年度預算數 2,494,360 元，較上年度預算數 2,847,056 元，依業務需要核實減列 352,696 元。

17.其他本年度預算數 1,411,180 元，較上年度預算數 570,940 元，依業務需要核實增列 840,240 元。

二、本校 104 學年度第 2 學期核定普通班 54 班、體育班 6 班、身心障礙資源班 1 班共計 61 班，預定招收學生人數 2,151 人；105 學年度第 1 學期預定招收普通班 54 班、體育班 6 班、身心障礙資源班 1 班共計 61 班，預定招收學生人數 2,123 人。

三、其他有關說明：無

臺北市地方教育發展基金－臺北市立育成高級中學

40501076-9

補辦預算明細表

中華民國105年度

單位：新臺幣元

先行辦理 年 度	業務計畫 及用途別	項 目 名 稱	單 位	數 量	單 價	金 額	說 明
103	建築及設備計畫 購置固定資產 購置機械及設備	合計				3,327,050	
		購置固定資產				3,327,050	
						2,387,000	
						301,300	103.08.04府授主事預字第 10331032800號
						301,300	
		廢水馬達設備	組	1	27,300	27,300	為烹飪教室後方廢水馬達無法運 作，避免造成廢水積壓，購置一 組廢水馬達設備，所需經費擬由 本校其他準備金項下支應。
		短焦投影機	臺	3	40,000	120,000	教師研習中心補助臺北市公私立 高中職課程與教學領先計畫103年 補助經費。(訓練教育計畫-746-補 助高中職發展課程與教學特色學 校)
		實物投影機	臺	4	21,000	84,000	教師研習中心補助臺北市公私立 高中職課程與教學領先計畫103年 補助經費。(訓練教育計畫-746-補 助高中職發展課程與教學特色學 校)
3D列印機	臺	2	35,000	70,000	教師研習中心補助臺北市公私立 高中職課程與教學領先計畫103年 補助經費。(訓練教育計畫-746-補		

臺北市地方教育發展基金－臺北市立育成高級中學

補辦預算明細表

中華民國105年度

單位：新臺幣元

先行辦理 年 度	業務計畫 及用途別	項 目 名 稱	單 位	數 量	單 價	金 額	說 明
	購置固定資產					700,000	助高中職發展課程與教學特色學校)
	購置什項設備					700,000	103.10.28府教工字第10341760000號
		舉重平台	組	3	80,000	240,000	教育局學校設施改善準備補助，學校改善運動設施設備經費，內屬設備部分移列固定資產。
		奧林匹克訓練把(加強型)	支	3	18,000	54,000	教育局學校設施改善準備補助，學校改善運動設施設備經費，內屬設備部分移列固定資產。
		包膠桿片25KG(2片1組)	組	3	18,800	56,400	教育局學校設施改善準備補助，學校改善運動設施設備經費，內屬設備部分移列固定資產。
		包膠桿片20KG(2片1組)	組	3	16,000	48,000	教育局學校設施改善準備補助，學校改善運動設施設備經費，內屬設備部分移列固定資產。
		包膠桿片15KG(2片1組)	組	3	12,400	37,200	教育局學校設施改善準備補助，學校改善運動設施設備經費，內屬設備部分移列固定資產。
		包膠桿片10KG(2片1組)	組	3	10,000	30,000	教育局學校設施改善準備補助，學校改善運動設施設備經費，內屬設備部分移列固定資產。

臺北市地方教育發展基金－臺北市立育成高級中學

40501076-11

補辦預算明細表

中華民國105年度

單位：新臺幣元

先行辦理 年 度	業務計畫 及用途別	項 目 名 稱	單 位	數 量	單 價	金 額	說 明
	購置固定資產 購置機械及設備	電審器	組	2	44,200	88,400	教育局學校設施改善準備補助，學校改善運動設施設備經費，內屬設備部分移列固定資產。
		捲線器(含連接線)	組	4	27,000	108,000	教育局學校設施改善準備補助，學校改善運動設施設備經費，內屬設備部分移列固定資產。
		防潮櫃	臺	1	38,000	38,000	教育局學校設施改善準備補助，學校改善運動設施設備經費，內屬設備部分移列固定資產。
							103.11.21府授主事預字第10331529100號
							1,385,700
							897,950
			監視器(含電池及主機)	組	1	60,000	60,000
		數位電子海報機	臺	1	82,950	82,950	為校園及學生活動宣導及訊息傳遞用，所需經費擬由本校解繳學雜費收入之課業輔導費項下支應。
		無線投影伺服器	臺	4	15,000	60,000	教師研習中心補助臺北市公私立高中職課程與教學領先計畫103年補助經費。(訓練教育計畫-746-補助高中職發展課程與教學特色學校)

臺北市地方教育發展基金－臺北市立育成高級中學

補辦預算明細表

中華民國105年度

單位：新臺幣元

先行辦理 年 度	業務計畫 及用途別	項 目 名 稱	單 位	數 量	單 價	金 額	說 明
	購置什項設備	讀卡機	臺	1	95,000	95,000	教師研習中心補助臺北市公私立高中職課程與教學領先計畫103年補助經費。(訓練教育計畫-746-補助高中職發展課程與教學特色學校)
		E化教學資源圖書館管理系統-偵測主機及通道地毯	套	1	600,000	600,000	教師研習中心補助臺北市公私立高中職課程與教學領先計畫103年補助經費。(訓練教育計畫-746-補助高中職發展課程與教學特色學校)
		數位多功能講桌	臺	2	45,000	90,000	為視聽教室及演藝廳廣播用，以提升教學品質，所需經費擬由本校解繳學雜費收入之課業輔導費項下支應。
		剪刀拉門	扇	1	43,000	43,000	為裝設於樓梯間以防止學生進入校園死角發生意外，所需經費擬由本校解繳學雜費收入之重修學分費項下支應。
		冷氣機(分離式) 5KW	臺	6	30,000	180,000	為裝置於專科教室以改善教學環境，所需經費擬由本校解繳學雜費收入之重修學分費項下支應。
		高音木琴	組	1	78,750	78,750	為充實社團樂器設備需購置高音木琴1組，所需經費擬由本校解繳學雜費收入之重修學分費項下支應。

臺北市地方教育發展基金－臺北市立育成高級中學

40501076-13

補辦預算明細表

中華民國105年度

單位：新臺幣元

先行辦理 年 度	業務計畫 及用途別	項 目 名 稱	單 位	數 量	單 價	金 額	說 明
104	建築及設備計畫	電子白板	臺	3	32,000	96,000	教師研習中心補助臺北市公私立高中職課程與教學領先計畫103年補助經費。(訓練教育計畫-746-補助高中職發展課程與教學特色學校)
						940,050	104.06.16府授主事預字第10430738800號
	購置固定資產					940,050	
	購置機械及設備					69,300	
		光譜管圓形放電裝置	臺	1	26,800	26,800	為地球科學及物理教學用實驗器材確實需要，且具急迫及必要性，所需經費擬由本校高中及高職教育計畫-設備零件項下支應。
		光譜管	組	1	17,500	17,500	為地球科學及物理教學用實驗器材確實需要，且具急迫及必要性，所需經費擬由本校高中及高職教育計畫-設備零件項下支應。
	購置交通及運輸設備	數位投影機	臺	1	25,000	25,000	教師研習中心補助高中職課程與教學領先計畫104年補助經費。(訓練教育計畫-746-補助高中職發展課程與教學領先計畫學校)
						697,000	
		AV擴大機(150W+150W)	臺	2	13,000	26,000	為裝置討論教室所需擴音設備確

臺北市地方教育發展基金－臺北市立育成高級中學

補辦預算明細表

中華民國105年度

單位：新臺幣元

先行辦理 年 度	業務計畫 及用途別	項 目 名 稱	單 位	數 量	單 價	金 額	說 明
		移動式喇叭	組	4	14,000	56,000	實需要，且具急迫及必要性，所需經費擬由本校高中及高職教育計畫-設備零件項下支應。
		數位廣播麥克風主機	組	1	24,000	24,000	教師研習中心補助高中職課程與教學領先計畫104年補助經費。(訓練教育計畫-746-補助高中職發展課程與教學領先計畫學校)
		數位雙向定址廣播主機	臺	1	85,000	85,000	教師研習中心補助高中職課程與教學領先計畫104年補助經費。(訓練教育計畫-746-補助高中職發展課程與教學領先計畫學校)
		數位時程控制器	組	1	100,000	100,000	教師研習中心補助高中職課程與教學領先計畫104年補助經費。(訓練教育計畫-746-補助高中職發展課程與教學領先計畫學校)
		綜合擴大機(240w)	臺	3	20,000	60,000	教師研習中心補助高中職課程與教學領先計畫104年補助經費。(訓練教育計畫-746-補助高中職發展課程與教學領先計畫學校)
		廣播擴大機(400W以上)	臺	5	27,000	135,000	教師研習中心補助高中職課程與教學領先計畫104年補助經費。(訓練教育計畫-746-補助高中職發展課程與教學領先計畫學校)

臺北市地方教育發展基金－臺北市立育成高級中學

40501076-15

補辦預算明細表

中華民國105年度

單位：新臺幣元

先行辦理 年 度	業務計畫 及用途別	項 目 名 稱	單 位	數 量	單 價	金 額	說 明
		無線麥克風組(含外接式天線)	組	2	13,000	26,000	教師研習中心補助高中職課程與教學領先計畫104年補助經費。(訓練教育計畫-746-補助高中職發展課程與教學領先計畫學校)
		高音質防水喇叭	臺	2	31,000	62,000	教師研習中心補助高中職課程與教學領先計畫104年補助經費。(訓練教育計畫-746-補助高中職發展課程與教學領先計畫學校)
		前級混音機	臺	1	17,000	17,000	教師研習中心補助高中職課程與教學領先計畫104年補助經費。(訓練教育計畫-746-補助高中職發展課程與教學領先計畫學校)
		後級擴大機(600W+600W以上)	臺	1	16,000	16,000	教師研習中心補助高中職課程與教學領先計畫104年補助經費。(訓練教育計畫-746-補助高中職發展課程與教學領先計畫學校)
		後級擴大機(400W+400W以上)	臺	1	14,000	14,000	教師研習中心補助高中職課程與教學領先計畫104年補助經費。(訓練教育計畫-746-補助高中職發展課程與教學領先計畫學校)
		後級擴大機(200W+200W以上)	臺	1	10,000	10,000	教師研習中心補助高中職課程與教學領先計畫104年補助經費。(訓練教育計畫-746-補助高中職發展課程與教學領先計畫學校)
		無線麥克風組	組	4	12,000	48,000	教師研習中心補助高中職課程與教學領先計畫104年補助經費。(訓練教育計畫-746-補助高中職發展

臺北市地方教育發展基金－臺北市立育成高級中學

補辦預算明細表

中華民國105年度

單位：新臺幣元

先行辦理 年 度	業務計畫 及用途別	項 目 名 稱	單 位	數 量	單 價	金 額	說 明
	購置什項設備	雙CDMP3播放器	臺	1	18,000	18,000	課程與教學領先計畫學校) 教師研習中心補助高中職課程與 教學領先計畫104年補助經費。(訓 練教育計畫-746-補助高中職發展 課程與教學領先計畫學校)
		燈光幕	幅	1	15,950	15,950	為朝會及各項典禮會場專用燈光 幕之確實需要，且具急迫及必要 性，所需經費擬由本校高中及高 職教育計畫-設備零件項下支應。
		移動式機櫃	座	1	13,000	13,000	教師研習中心補助高中職課程與 教學領先計畫104年補助經費。(訓 練教育計畫-746-補助高中職發展 課程與教學領先計畫學校)
		41U機櫃	組	1	24,800	24,800	教師研習中心補助高中職課程與 教學領先計畫104年補助經費。(訓 練教育計畫-746-補助高中職發展 課程與教學領先計畫學校)
		磁性烤漆玻璃白板	組	3	40,000	120,000	教師研習中心補助高中職課程與 教學領先計畫104年補助經費。(訓 練教育計畫-746-補助高中職發展 課程與教學領先計畫學校)

備註：各管理機關(構)依預算法第 8 8 條規定補辦預算，應確係不及編入年度預算，且因經營環境發生重大變遷或正常業務(含執行中央補助款項目)之確實需要，並經主管機關核轉本府核准先行辦理者；不具急迫性之事項，仍應儘可能納入預算辦理。

主 要 表

臺北市地方教育發展基金－臺北市立育成高級中學

40501076-17

基金來源、用途及餘絀預計表

中華民國105年度

單位：新臺幣元

前年度決算數	科 目		本年度預算數	上年度預算數	比較增減（－）
	編 號	名 稱			
244,445,900	4	基金來源	233,794,043	235,740,316	-1,946,273
439,463	43	勞務收入	937,700	897,700	40,000
439,463	431	服務收入	937,700	897,700	40,000
1,770,812	45	財產收入	2,709,524	2,703,034	6,490
71,910	451	財產處分收入	57,168	52,678	4,490
2,278	454	利息收入	2,000		2,000
1,696,624	45Y	其他財產收入	2,650,356	2,650,356	
204,569,278	46	政府撥入收入	200,401,540	200,190,626	210,914
199,121,159	462	市庫撥款收入	187,603,300	187,835,426	-232,126
5,448,119	46Y	政府其他撥入收入	12,798,240	12,355,200	443,040
36,254,755	4S	教學收入	29,236,920	31,895,680	-2,658,760
36,254,755	4S1	學雜費收入	29,236,920	31,895,680	-2,658,760
1,411,592	4Y	其他收入	508,359	53,276	455,083
994,912	4YO	受贈收入	204,469	21,276	183,193
416,680	4YY	雜項收入	303,890	32,000	271,890
238,429,671	5	基金用途	243,255,194	242,838,418	416,776
201,304,049	52	高中及高職教育計畫	206,228,875	206,876,724	-647,849

臺北市地方教育發展基金－臺北市立育成高級中學

基金來源、用途及餘絀預計表

中華民國105年度

單位：新臺幣元

前年度決算數	科 目		本年度預算數	上年度預算數	比較增減(－)
	編 號	名 稱			
29,382,409	5L	一般行政管理計畫	29,758,323	28,635,504	1,122,819
7,743,213	5M	建築及設備計畫	7,267,996	7,326,190	-58,194
6,016,229	6	本期賸餘(短絀-)	-9,461,151	-7,098,102	-2,363,049
13,854,244	71	期初基金餘額	12,772,371	9,023,304	3,749,067
19,870,473	73	期末基金餘額	3,311,220	1,925,202	1,386,018

臺北市地方教育發展基金－臺北市立育成高級中學

40501076-19

現金流量預計表

中華民國105年度

單位：新臺幣元

項 目		本年度預算數	說 明
編 號	名 稱		
81	業務活動之現金流量		
811	本期賸餘(短絀－)	-9,461,151	
813	業務活動之淨現金流入(流出－)	-9,461,151	
82	其他活動之現金流量		
82Z	其他活動之淨現金流入(流出－)		
83	現金及約當現金之淨增(淨減－)	-9,461,151	
84	期初現金及約當現金	20,683,561	
85	期末現金及約當現金	11,222,410	

註：本表係採現金及約當現金基礎，包括現金及自投資日起3個月內到期或清償之債權證券。

40501076-20

本 頁 空 白

附 屬 表

臺北市地方教育發展基金－臺北市立育成高級中學

40501076-21

基金來源－服務收入明細表

中華民國105年度

單位：新臺幣元

前年度決算數	上年度預算數	科 目		本 年 度 預 算 數				說 明
		編 號	名 稱	單 位	數 量	單 價	金 額	
439,463	897,700		合計				937,700	
439,463	897,700	431	服務收入				937,700	較上年度預算數897,700元，增加40,000元。
				期	8	45,000	360,000	暑期泳訓班計算方式：1.學生票700元*15人*2班*8期=168,000元。2.普通票800元*15人*2班*8期=192,000元。以上合計360,000元(收支對列)。
				人	160	500	80,000	教師公開甄選報名費收入(收支對列)。
				人	65	700	45,500	體育班甄選報名費收入(收支對列)。
				年	1	452,200	452,200	教科書費作業管理費收入(收支對列)。

臺北市地方教育發展基金－臺北市立育成高級中學

基金來源－財產處分收入明細表

中華民國105年度

單位：新臺幣元

前年度決算數	上年度預算數	科 目		本 年 度 預 算 數				說 明
		編 號	名 稱	單 位	數 量	單 價	金 額	
71,910	52,678		合計				57,168	
71,910	52,678	451	財產處分收入	年	1	57,168	57,168	較上年度預算數52,678元，增加4,490元。 財產報廢殘值收入。

臺北市地方教育發展基金－臺北市立育成高級中學

40501076-23

基金來源－利息收入明細表

中華民國105年度

單位：新臺幣元

前年度決算數	上年度預算數	科 目		本 年 度 預 算 數				說 明
		編 號	名 稱	單 位	數 量	單 價	金 額	
2,278			合計				2,000	
2,278		454	利息收入	年	1	2,000	2,000	新增項目
							2,000	薪資轉帳專戶利息收入(新增)。

臺北市地方教育發展基金－臺北市立育成高級中學

基金來源－其他財產收入明細表

中華民國105年度

單位：新臺幣元

前年度決算數	上年度預算數	科 目		本 年 度 預 算 數				說 明
		編 號	名 稱	單 位	數 量	單 價	金 額	
1,696,624	2,650,356		合計				2,650,356	
1,696,624	2,650,356	45Y	其他財產收入				2,650,356	較上年度預算數2,650,356元，無增減。
				年	1	860,796	860,796	餐廳場地使用費收入。
				年	1	46,560	46,560	員生消費合作社場地使用費收入。
				年	1	16,000	16,000	教職員工停車收入。
				年	1	1,727,000	1,727,000	學校場地對外開放使用費收入(收支對列)。

臺北市地方教育發展基金－臺北市立育成高級中學

40501076-25

基金來源－市庫撥款收入明細表

中華民國105年度

單位：新臺幣元

前年度決算數	上年度預算數	科 目		本 年 度 預 算 數				說 明
		編 號	名 稱	單 位	數 量	單 價	金 額	
199,121,159	187,835,426		合計				187,603,300	
199,121,159	187,835,426	462	市庫撥款收入	年	1	187,603,300	187,603,300	較上年度預算數187,835,426元，減少232,126元。市府補助款。

臺北市地方教育發展基金－臺北市立育成高級中學

基金來源－政府其他撥入收入明細表

中華民國105年度

單位：新臺幣元

前年度決算數	上年度預算數	科 目		本 年 度 預 算 數				說 明
		編 號	名 稱	單 位	數 量	單 價	金 額	
5,448,119	12,355,200		合計				12,798,240	
5,448,119	12,355,200	46Y	政府其他撥入收入				12,798,240	較上年度預算數12,355,200元，增加443,040元。
				人、學期	409x1	6,240	2,552,160	教育部補助學費收入，104學年度第2學期高一學生681x0.6=409人。
				人、學期	416x1	6,240	2,595,840	教育部補助學費收入，104學年度第2學期高二學生693x0.6=416人。
				人、學期	398x1	6,240	2,483,520	教育部補助學費收入，105學年度第1學期高一學生663x0.6=398人。
				人、學期	413x1	6,240	2,577,120	教育部補助學費收入，105學年度第1學期高二學生688x0.6=413人。
				人、學期	415x1	6,240	2,589,600	教育部補助學費收入，105學年度第1學期高三學生692x0.6=415人。

臺北市地方教育發展基金－臺北市立育成高級中學

40501076-27

基金來源－學雜費收入明細表

中華民國105年度

單位：新臺幣元

前年度決算數	上年度預算數	科 目		本 年 度 預 算 數				說 明
		編 號	名 稱	單 位	數 量	單 價	金 額	
36,254,755	31,895,680		合計				29,236,920	
36,254,755	31,895,680	4S1	學雜費收入				29,236,920	較上年度預算數31,895,680元，減少2,658,760元。
				年	1	300,000	300,000	補救教學收入(收支對列)。
				人	720	2,340	1,684,800	暑期輔導收入(收支對列)。
				年	1	4,396,000	4,396,000	學習輔導費收入(收支對列)。
				年	1	1,680,000	1,680,000	重補修學分費收入240元*7000學分=1,680,000元(收支對列)。
				年	1	7,664,600	7,664,600	本年度編列60班，預計104學年第2學期學生人數2,151人，105學年第1學期學生人數2,123人(均含低收入戶等學生80人)，雜費收入計算如下：1.高一學生1,820元*1,344人=2,446,080元(712-31+694-31=1,344人)。2.高二自然組2,060元*621人=1,279,260元((717-24+712-24)*9/20=621人)。3.高二社會組1,740元*760人=1,322,400元((717-24+712-24)*11/20=760人)。4.高三自然組2,060元*625人=1,287,500元((722-25+717-25)*9/20=625人)。5.高三社會組1,740元*764人=1,329,360元((722-25+717-25)*11/20=764人)。以上雜費收入合計7,664,600元(收支對列)。
				人、學期	817x1	6,240	5,098,080	105學年度第1學期學費收入，學生人數2,123人，其中免收低收

臺北市地方教育發展基金－臺北市立育成高級中學

基金來源－學雜費收入明細表

中華民國105年度

單位：新臺幣元

前年度決算數	上年度預算數	科 目		本 年 度 預 算 數				說 明
		編 號	名 稱	單 位	數 量	單 價	金 額	
				人、學期	1,246x1	6,240	7,775,040	入戶等80人，教育部補助學費1,226人，共計817人。 104學年度第2學期學費收入，學生人數2,151人，其中免收低收入戶等80人，教育部補助學費825人，共計1,246人。 電腦耗材、周邊設備及相關教學軟體費收入(收支對列)。(高一學生80人+高二學生720人)*2學期*380元=608,000元；高三學生80人*380元*1學期=30,400元。
				年	1	638,400	638,400	

臺北市地方教育發展基金－臺北市立育成高級中學

40501076-29

基金來源－受贈收入明細表

中華民國105年度

單位：新臺幣元

前年度決算數	上年度預算數	科 目		本 年 度 預 算 數				說 明
		編 號	名 稱	單 位	數 量	單 價	金 額	
994,912	21,276		合計				204,469	較上年度預算數21,276元，增加183,193元。 接受各界捐款收入。
994,912	21,276	4YO	受贈收入				204,469	
				年	1	204,469	204,469	

臺北市地方教育發展基金－臺北市立育成高級中學

基金來源－雜項收入明細表

中華民國105年度

單位：新臺幣元

前年度決算數	上年度預算數	科 目		本 年 度 預 算 數				說 明
		編 號	名 稱	單 位	數 量	單 價	金 額	
416,680	32,000		合計				303,890	
416,680	32,000	4YY	雜項收入				303,890	較上年度預算數32,000元，增加271,890元。
				份	40	200	8,000	圖說費收入。
				年	1	295,890	295,890	智慧卡等收入。

臺北市地方教育發展基金－臺北市立育成高級中學

40501076-31

基金用途－高中及高職教育計畫明細表

中華民國105年度

單位：新臺幣元

前年度決算數	上年度預算數	科 目		本年度預算數				說 明
		編 號	名 稱	單 位	數 量	單 價	金 額	
201,304,049	206,876,724		合 計				206,228,875	
178,745,076	181,004,137	1	用人費用				175,888,764	
115,539,432	112,992,000	11	正式員額薪資				112,104,000	較上年度預算數112,992,000元，減少888,000元。
115,539,432	112,992,000	113	職員薪金	年	1	102,132,000	112,104,000	教職員139人薪金(詳用人費用彙計表)。
				年	1	1,236,000	1,236,000	教職員2人薪金(詳用人費用彙計表)。
				年	1	8,736,000	8,736,000	教職員12人薪金(詳用人費用彙計表)。
7,991,765	10,357,600	12	聘僱及兼職人員薪資				10,352,600	較上年度預算數10,357,600元，減少5,000元。
7,991,765	10,357,600	124	兼職人員酬金	節、週、月	490x4x11	400	10,352,600	兼課鐘點費。1.依課程標準規定每週課程總時數2,065節。2.現有教師依規定標準每週應授課總時數1,575節。3.每週兼課總時數490節。
				人、節、月	15x18x11	400	1,188,000	教師代課鐘點費，本校編制專任教師總人數133人，按9分之1計，編列15人，每人18節11月，

臺北市地方教育發展基金－臺北市立育成高級中學

基金用途－高中及高職教育計畫明細表

中華民國105年度

單位：新臺幣元

前年度決算數	上年度預算數	科 目		本年度預算數				說 明
		編 號	名 稱	單位	數量	單價	金額	
				節	1,000	400	400,000	總節數15人*18節*11月=2,970節。
				節	162	400	64,800	資源班教師授課鐘點費。
				節	162	400	64,800	高中體育班課程綱要寒暑假競技運動綜合訓練授課鐘點費(寒暑假各3、6學分，每學分18節)。
				節	20	550	11,000	體育班競技運動綜合訓練授課鐘點費。
1,034,715	1,365,991	13	超時工作報酬	節			1,473,028	體育班授課鐘點費。
								較上年度預算數1,365,991元，增加107,037元。
776,486	1,227,991	131	加班費	年	1	713,541	713,541	不休假出勤加班費。
				人、小時	19x40	185	140,600	教職員工趕辦各項業務及活動等加班費(收支對列)。
				年	1	28,467	28,467	不休假出勤加班費。
				人、小時	1x10	185	1,850	資源班相關人員加班費。
				人、小時	4x3	185	2,220	性別平等教育宣導活動工作人員加班費。
				人、小時	3x10	185	5,550	高中冬夏令營工作人員加班費。
				人、小時	1x4	185	740	教師成長研習工作人員加班費。

臺北市地方教育發展基金－臺北市立育成高級中學

40501076-33

基金用途－高中及高職教育計畫明細表

中華民國105年度

單位：新臺幣元

前年度決算數	上年度預算數	科目		本年度預算數				說明
		編號	名稱	單位	數量	單價	金額	
				人、小時	2x23	185	8,510	暑期泳訓班工作人員加班費(收支對列)。
				人、小時	2x4	185	1,480	教師甄選工作人員加班費(收支對列)。
				人、小時	5x40	185	37,000	校園場地開放工作人員加班費(收支對列)。
				人、小時	25x30	185	138,750	督導學生留校自習加班費(收支對列)。
				人、小時	18x30	185	99,900	重補修或精實班留守督導加班費(收支對列)。
				人、小時	10x5	185	9,250	高中職博覽會工作人員加班費。
				人、小時	4x8	185	5,920	新加坡青年學生文化親善訪問接待團接待工作人員加班費。
				人、小時	10x5	185	9,250	北市市長盃校際游泳接力賽行政組工作人員加班費。
80,000		132	值班費					
178,229	138,000	133	誤餐費				270,000	
				人次	1,000	80	80,000	教職員工因公外出或辦理活動等逾時誤餐費(收支對列)。
				人次	60	80	4,800	資源班活動工作人員逾時誤餐費。
				人次	200	80	16,000	運動會各項競賽工作人員逾時誤

臺北市地方教育發展基金－臺北市立育成高級中學

基金用途－高中及高職教育計畫明細表

中華民國105年度

單位：新臺幣元

前年度決算數	上年度預算數	科 目		本年度預算數				說 明
		編 號	名 稱	單位	數量	單價	金額	
				人次	1,200	80	96,000	餐費。
				人次	25	80	2,000	領先計畫各項活動及課程等所需 教職員工逾時誤餐費(新增)。
				人次	120	80	9,600	教師成長研習工作人員逾時誤餐 費。
				人次	120	80	9,600	教師甄選工作人員逾時誤餐費(收支對列)。
				人次	220	80	17,600	體育班甄選工作人員逾時誤餐費 (收支對列)。
				人次	235	80	18,800	整理教科書籍工作人員逾時誤餐 費(教科書籍作業管理費)(收支對 列)。
				人次	85	80	6,800	高中職實體博覽會工作人員逾時 誤餐費。
				人次	50	80	4,000	高中職網路博覽會工作人員逾時 誤餐費。
				人次	60	80	4,800	新加坡青年學生文化親善訪問接 待團接待工作人員逾時誤餐費。
24,142,468	25,060,000	15	獎金				23,355,000	北市市長盃校際游泳接力賽行政 組工作人員逾時誤餐費。
								較上年度預算數25,060,000元， 減少1,705,000元。

臺北市地方教育發展基金－臺北市立育成高級中學

40501076-35

基金用途－高中及高職教育計畫明細表

中華民國105年度

單位：新臺幣元

前年度決算數	上年度預算數	科 目		本年度預算數				說 明
		編 號	名 稱	單位	數量	單價	金額	
9,841,696	10,936,000	151	考績獎金	年	1	8,511,000	9,342,000	依考績法規定核發之獎金。
				年	1	103,000	103,000	
				年	1	728,000	728,000	
14,300,772	14,124,000	152	年終獎金	年	1	12,766,500	14,013,000	依規定於年節加發之獎金。
				年	1	154,500	154,500	
				年	1	1,092,000	1,092,000	
15,154,938	17,307,456	16	退休及卹償金				14,562,468	較上年度預算數17,307,456元，減少2,744,988元。
15,136,154	17,307,456	161	職員退休及離職金	年	1	8,641,152	14,562,468	提撥退撫基金。
				年	1	97,344	97,344	
				年	1	741,312	741,312	
				年	1	5,082,660	5,082,660	
18,784		164	卹償金					
14,881,758	13,921,090	18	福利費				14,041,668	較上年度預算數13,921,090元，增加120,578元。
10,624,065	9,871,140	181	分擔員工保險費	年	1	9,146,976	10,038,216	分擔公保、勞保、健保費。

臺北市地方教育發展基金－臺北市立育成高級中學

基金用途－高中及高職教育計畫明細表

中華民國105年度

單位：新臺幣元

前年度決算數	上年度預算數	科 目		本年度預算數				說 明				
		編 號	名 稱	單 位	數 量	單 價	金 額					
136,305	178,500	183	傷病醫藥費	年	1	108,036	108,036	分擔公保、勞保、健保費。				
				年	1	783,204	783,204	分擔公保、勞保、健保費。				
				人	15	16,000	240,000	教職員健康檢查費。				
				人	46	3,500	161,000	教職員健康檢查費。				
1,299,881	1,456,560	187	員工通勤交通費	人、月、段	28x10x1	630	176,400	教師上下班交通費。				
				人、月、段	50x10x2	630	630,000	教師上下班交通費。				
				人、月、段	2x12x1	630	15,120	教官、教師兼行政人員上下班交通費。				
				人、月、段	24x12x2	630	362,880	教官、教師兼行政人員上下班交通費。				
				人、月、段	1x12x2	630	15,120	教師兼行政人員上下班交通費。				
				人、月、段	1x10x2	630	12,600	特教教師上下班交通費。				
				人、月、段	7x10x1	630	44,100	教師上下班交通費。				
				人、月、段	4x10x2	630	50,400	教師上下班交通費。				
				2,821,507	2,414,890	18Y	其他福利費	年	1	384,000	384,000	休假旅遊補助費。
								年	1	16,000	16,000	休假旅遊補助費。
年	1	32,000	32,000					休假旅遊補助費。				
人、年	11x1	6,000	66,000					退休人員三節慰問金。				
			2,295,832									

臺北市地方教育發展基金－臺北市立育成高級中學

40501076-37

基金用途－高中及高職教育計畫明細表

中華民國105年度

單位：新臺幣元

前年度決算數	上年度預算數	科 目		本年度預算數				說 明
		編 號	名 稱	單位	數量	單價	金額	
				人、年	2x1	6,000	12,000	教職員遺族三節慰問金。
				年	1	267,862	267,862	退休人員子女教育補助費。
				年	1	1,042,000	1,042,000	子女教育補助費。
				年	1	121,720	121,720	結婚補助費(30,430元*2個月*2人)。
				年	1	354,250	354,250	喪葬補助費(35,425元*5個月*2人)。
14,653,574	18,147,044	2	服務費用				20,175,894	
4,295,784	5,239,745	21	水電費				6,018,685	較上年度預算數5,239,745元，增加778,940元。
3,532,263	4,061,165	212	工作場所電費				4,863,677	
				年	1	2,565,941	2,565,941	班級電費。
				年	1	683,453	683,453	教學用電費(收支對列)。
				年	1	109,283	109,283	暑期泳訓班使用電費(收支對列)。
				年	1	835,000	835,000	校園場地開放使用電費(收支對列)。
				年	1	350,000	350,000	課後輔導使用電費(收支對列)。
				年	1	170,000	170,000	暑期輔導使用電費(收支對列)。
				年	1	50,000	50,000	補救教學使用電費(收支對列)。
				年	1	100,000	100,000	重補修學分使用電費(收支對列)。

臺北市地方教育發展基金－臺北市立育成高級中學

基金用途－高中及高職教育計畫明細表

中華民國105年度

單位：新臺幣元

前年度決算數	上年度預算數	科 目		本年度預算數				說 明
		編 號	名 稱	單位	數量	單價	金額	
226,485	503,580	214	工作場所水費	年	1	162,728	493,508	列)。
				年	1	278,480	162,728	班級水費。
				年	1	16,500	278,480	教學用水費(收支對列)。
				年	1	35,800	16,500	暑期泳訓班使用水費(收支對列)。
				年	1		35,800	校園場地開放使用水費(收支對列)。
537,036	675,000	217	氣體費	年	1	661,500	661,500	溫水游泳池燃料費。
228,101	296,000	22	郵電費				266,400	較上年度預算數296,000元，減少29,600元。
71,045	68,000	221	郵費	學期	2	30,600	61,200	寄發學生調查表、成績單及獎懲通知等郵資(收支對列)。
157,056	228,000	222	電話費	學期	2	102,600	205,200	教學用電話費(收支對列)。
827,675	398,700	23	旅運費				402,700	較上年度預算數398,700元，增加4,000元。
216,935	303,800	231	國內旅費	天	140	1,550	303,800	參加各種校外活動及奉派因公出
							217,000	

臺北市地方教育發展基金－臺北市立育成高級中學

40501076-39

基金用途－高中及高職教育計畫明細表

中華民國105年度

單位：新臺幣元

前年度決算數	上年度預算數	科 目		本年度預算數				說 明
		編 號	名 稱	單 位	數 量	單 價	金 額	
554,460		233	大陸地區旅費	天	56	1,550	86,800	差旅費(收支對列)。
44,585	85,000	236	貨物運費				89,000	體育班教師帶隊至外縣市參賽差 旅費。
				學期	2	22,500	45,000	參加各種校外活動、展覽、慶典 等器具運費(收支對列)。
				年	1	40,000	40,000	體育班參賽船艇等器具運費。
				年	1	4,000	4,000	社團活動運送道具運費(課後社 團活動費)(新增)。
11,695	9,900	23Y	其他旅運費				9,900	
				人次	330	30	9,900	教職工員因公外出車票費(收支 對列)。
971,511	919,230	24	印刷裝訂與廣告費				1,242,030	較上年度預算數919,230元，增 加322,800元。
971,511	919,230	241	印刷及裝訂費				1,242,030	
				年	1	59,700	59,700	印製輔導用資料卡、手冊印刷等 。
				年	1	53,200	53,200	購買輔導學生各類測驗紙、答案 卡等。
				年	1	2,700	2,700	購買輔導學生選填志願手冊。

臺北市地方教育發展基金－臺北市立育成高級中學

基金用途－高中及高職教育計畫明細表

中華民國105年度

單位：新臺幣元

前年度決算數	上年度預算數	科 目		本年度預算數				說 明
		編 號	名 稱	單位	數量	單價	金額	
				臺、月、張	1x12x7,200	0.7	60,480	影印機使用費(收支對列)。
				學期	2	150,250	300,500	印製各種教學報表表冊、獎狀及其他印刷等(收支對列)。
				年	1	250,000	250,000	領先計畫各活動及課程之海報、學生手冊、成果冊等印刷(新增)。
				年	1	3,000	3,000	印製海報、活動手冊等資料(課後社團活動費)。
				批	1	6,000	6,000	高中冬夏令營海報、講義等印製。
				年	1	150,000	150,000	印製課後輔導各項講義等(收支對列)。
				年	1	166,800	166,800	印製暑期輔導各項講義等(收支對列)。
				年	1	50,000	50,000	印製補救教學各項講義等(收支對列)。
				年	1	42,650	42,650	印製重補修學分各項講義等(收支對列)。
				批	1	35,000	35,000	高中職網路博覽會資料、資料袋、成果報告書、海報等製作。
				批	1	50,000	50,000	高中職實體博覽會資料、資料袋、成果報告書、海報、邀請卡

臺北市地方教育發展基金－臺北市立育成高級中學

40501076-41

基金用途－高中及高職教育計畫明細表

中華民國105年度

單位：新臺幣元

前年度決算數	上年度預算數	科 目		本年度預算數				說 明
		編 號	名 稱	單位	數量	單價	金額	
2,498,041	2,906,000	25	修理保養及保固費	年	1	12,000	12,000	等製作。 新加坡青年學生文化親善訪問接待團交流課程手冊等印製。
804,680	800,000	252	一般房屋修護費	年	1	800,000	800,000	較上年度預算數2,906,000元，增加300,000元。
555,105	786,400	255	機械及設備修護費	年	1	400,000	400,000	校舍及其他建築維護費(收支對列)。
				年	1	63,400	63,400	各項機械設備維護費(收支對列)。
				年	1	12,000	12,000	電腦設備維護及管理費(電腦專案計畫)。
				學期	2	155,500	311,000	暑期泳訓班游泳池機械設備維護費(收支對列)。
1,138,256	1,319,600	257	什項設備修護費	年	1	1,200,000	1,200,000	學生電腦課程用維護費(收支對列)。
				年	1	300,000	300,000	各項什項設備維護費(收支對列)。
				年	1	300,000	300,000	校園場地開放各項設備設施修護費(收支對列)(新增)。

臺北市地方教育發展基金－臺北市立育成高級中學

基金用途－高中及高職教育計畫明細表

中華民國105年度

單位：新臺幣元

前年度決算數	上年度預算數	科 目		本年度預算數				說 明
		編 號	名 稱	單位	數量	單價	金額	
				年	1	119,600	119,600	各項教學設備維修等(教科書籍作業管理費)(收支對列)。
	19,200	26	保險費				19,200	較上年度預算數19,200元，無增減。
	19,200	26Y	其他保險費				19,200	
				人	480	40	19,200	暑期泳訓班學員保險費(收支對列)。
1,870,256	1,686,849	27	一般服務費				1,759,159	較上年度預算數1,686,849元，增加72,310元。
67,219	107,700	276	佣金、匯費、經理費及手續費				61,560	
				人、學期	1,710x2	18	61,560	委託超商代收學雜費手續費。
1,092,288	759,140	279	外包費				759,140	
				人、月	2x10	37,957	759,140	游泳池救生員外包費。
531,821	632,459	27D	計時與計件人員酬金				632,459	
				人、年	1x1	36,050	36,050	游泳池救生員年終獎金。
				人、月	1x10	1,818	18,180	提撥游泳池救生員退休金。
				人、月	1x10	28,840	288,400	游泳池救生員薪津。
				人、月	1x10	3,694	36,940	分擔游泳池救生員勞保及健保費。
				小時	160	133	21,280	暑期泳訓班工讀生薪津(收支對

臺北市地方教育發展基金－臺北市立育成高級中學

40501076-43

基金用途－高中及高職教育計畫明細表

中華民國105年度

單位：新臺幣元

前年度決算數	上年度預算數	科 目		本年度預算數				說 明
		編 號	名 稱	單 位	數 量	單 價	金 額	
				人、年	3x1	7,210	21,630	列)。
				人、月	3x2	28,840	173,040	暑期泳訓班救生員年終獎金。
				人、月	3x2	1,818	10,908	暑期泳訓班救生員薪津。
				人、月	3x2	3,694	22,164	提撥暑期泳訓班救生員退休金。
				人、年	1x1	1,314	1,314	分擔暑期泳訓班救生員勞保及健保費。
				人、年	1x1	1,314	1,314	提撥暑期泳訓班工讀生勞退準備金(收支對列)。
				人、月	1x1	2,553	2,553	分擔暑期泳訓班工讀生勞保及健保費(收支對列)。
178,928	187,550	27F	體育活動費				306,000	
				人、年	139x1	2,000	278,000	文康活動費，本校編列教職員139人，每人編列2,000元。
				人、年	2x1	2,000	4,000	文康活動費，本校編列教職員2人，每人編列2,000元。
				人、年	12x1	2,000	24,000	文康活動費，本校編列教職員12人，每人編列2,000元。
3,962,206	6,681,320	28	專業服務費				7,261,720	較上年度預算數6,681,320元，增加580,400元。
3,341,623	6,110,000	285	講課鐘點、稿費、出席審查及查詢費				6,633,600	
				節	34	1,600	54,400	輔導外聘專家個案諮詢鐘點費。

臺北市地方教育發展基金－臺北市立育成高級中學

基金用途－高中及高職教育計畫明細表

中華民國105年度

單位：新臺幣元

前年度決算數	上年度預算數	科 目		本年度預算數				說 明
		編 號	名 稱	單位	數量	單價	金額	
				節	36	1,600	57,600	分組活動外聘鐘點費。
				人次	14	2,000	28,000	採購案件外聘專家學者出席費(收支對列)。
				班、月	1x12	600	7,200	資源班教材編輯費。
				節	600	550	330,000	領先計畫各項課程教師授課鐘點費等(新增)。
				節	70	1,600	112,000	領先計畫各項課程外聘講師鐘點費等(新增)。
				節	60	800	48,000	領先計畫各項課程內聘講師座鐘點費等(新增)。
				節	5	1,600	8,000	課後社團外聘講師鐘點費(課後社團活動費)。
				節	4	1,600	6,400	性別平等教育宣導活動外聘講師鐘點費。
				節	4	1,600	6,400	高中人權、法治、品德教育外聘講師鐘點費。
				節	9	800	7,200	高中冬夏令營內聘講師鐘點費。
				節	3	400	1,200	高中冬夏令營教師授課鐘點費。
				節	10	1,200	12,000	教師成長研習外聘講師鐘點費。
				節	21	1,600	33,600	教師成長研習外聘講師鐘點費。
				節	320	500	160,000	暑期泳訓班教練授課鐘點費(收

臺北市地方教育發展基金－臺北市立育成高級中學

40501076-45

基金用途－高中及高職教育計畫明細表

中華民國105年度

單位：新臺幣元

前年度決算數	上年度預算數	科 目		本年度預算數				說 明
		編 號	名 稱	單位	數量	單價	金額	
				節	4	1,600	6,400	支對列)。
				節	5,995	550	3,297,250	運用捐款辦理各項課程外聘講座鐘點費等(新增)。
				節	2,160	550	1,188,000	課後輔導教師授課鐘點費(收支對列)。
				節	300	550	165,000	暑期輔導教師授課鐘點費(收支對列)。
				節	1,977	550	1,087,350	補救教學教師授課鐘點費(收支對列)。
				節	1	1,600	1,600	重補修學分教師授課鐘點費(收支對列)。
				節	5	1,600	8,000	高中職實體博覽會學者專家講座鐘點費。
				節	10	800	8,000	新加坡青年學生文化親善訪問接待團接待活動所需外聘講師鐘點費。
45,200	80,000	287	委託檢驗(定)試驗認證費	年	1	80,000	80,000	新加坡青年學生文化親善訪問接待團接待活動所需內聘講師鐘點費。
							103,000	消防安全檢測費(收支對列)。

臺北市地方教育發展基金－臺北市立育成高級中學

基金用途－高中及高職教育計畫明細表

中華民國105年度

單位：新臺幣元

前年度決算數	上年度預算數	科 目		本年度預算數				說 明	
		編 號	名 稱	單位	數量	單價	金額		
152,996	53,120	289	試務甄選費	年	1	23,000	23,000	建物公安檢查簽證及申報費(收支對列)(新增)。	
				年	1	68,920	68,920		教師甄選試務費用(收支對列)。
				年	1	21,000	21,000		體育班甄選試務費用(收支對列)。
92,687	36,000	28A	電子計算機軟體服務費						
329,700	402,200	28Y	其他				435,200		
				年	1	402,200	402,200	場地開放之校園安全機械定點、機動巡邏等保全費用(收支對列)。	
				次	1	33,000	33,000	高中職網路博覽會網站設計建置、維護與編修及美工設計費。	
4,724,880	3,968,547	3	材料及用品費				5,665,227		
2,550,172	1,656,208	31	使用材料費				3,110,008	較上年度預算數1,656,208元，增加1,453,800元。	
2,550,172	1,656,208	315	設備零件				3,110,008		
				學期	2	81,394	162,788	家事烹飪、物理、生化等用具(收支對列)。	
				學期	2	100,000	200,000	教學所需事務用具(收支對列)。	

臺北市地方教育發展基金－臺北市立育成高級中學

40501076-47

基金用途－高中及高職教育計畫明細表

中華民國105年度

單位：新臺幣元

前年度決算數	上年度預算數	科 目		本年度預算數				說 明
		編 號	名 稱	單位	數量	單價	金額	
				年	1	158,500	158,500	電腦耗材(電腦專案計畫)。
				年	1	50,000	50,000	體育班教學訓練器材。
				臺	1	3,500	3,500	金屬探測器(教官室，班級設備)(新增)。
				只	2	3,000	6,000	高音質喇叭(學務處，班級設備)(新增)。
				臺	1	8,000	8,000	61鍵電子琴(特教設備)(新增)。
				組	1	7,000	7,000	無線麥克風(含主機)(學務處，班級設備)(新增)。
				臺	1	1,500	1,500	DVD播放器(學務處，班級設備)(新增)。
				臺	2	2,000	4,000	手持式掃瞄器(特教設備、班級設備)(新增)。
				臺	5	3,000	15,000	錄音筆(特教設備、班級設備)(新增)。
				臺	1	6,000	6,000	數位相機(總務處，班級設備)(新增)。
				幕	10	4,500	45,000	投影布幕(教務處，班級設備)(新增)。
				年	1	14,000	14,000	運動會各項競賽用體育器具等。
				式	1	1,369,000	1,369,000	領先計畫活動所需教學用具等(新增)。

臺北市地方教育發展基金－臺北市立育成高級中學

基金用途－高中及高職教育計畫明細表

中華民國105年度

單位：新臺幣元

前年度決算數	上年度預算數	科 目		本年度預算數				說 明				
		編 號	名 稱	單位	數量	單價	金額					
2,174,708	2,312,339	32	用品消耗	學期	2	163,700	327,400	學生電腦課程用耗材及零組件等(收支對列)。				
				年	1	227,220	227,220	教學所需設備(教科書籍作業管理費)(收支對列)。				
				年	1	180,000	180,000	課後輔導所需各項物品(收支對列)。				
				年	1	300,100	300,100	重補修學分所需各項物品等(收支對列)。				
				批	1	25,000	25,000	高中職網路博覽會用器具等。				
							2,555,219	較上年度預算數2,312,339元，增加242,880元。				
				477,428	878,499	321	辦公(事務)用品	年	1	349,909	349,909	教學用之文具用品及紙張等(收支對列)。
								年	1	550	550	資源班教學文具紙張等。
								批	1	60,000	60,000	領先計畫活動相關文具紙張等(新增)。
								學期	2	690	1,380	性別平等教育宣導活動資料夾、文具等。
年	1	1,660	1,660					教師成長研習用紙張、文具等。				
			280,000	課後輔導使用文具紙張等(收支對列)。								

臺北市地方教育發展基金－臺北市立育成高級中學

40501076-49

基金用途－高中及高職教育計畫明細表

中華民國105年度

單位：新臺幣元

前年度決算數	上年度預算數	科 目		本年度預算數				說 明
		編 號	名 稱	單位	數量	單價	金額	
				年	1	160,000	160,000	暑期輔導文具紙張等(收支對列)。
				年	1	35,000	35,000	補救教學文具紙張等(收支對列)。
				年	1	50,000	50,000	重補修學分文具紙張等(收支對列)。
				批	1	3,300	3,300	高中職實體博覽會文具紙張及活動用品等。
				批	1	43,000	43,000	高中職網路博覽會文具紙張及活動用品等。
118,570	106,000	322	報章什誌				135,600	
				學期	2	53,000	106,000	報章雜誌訂閱等(收支對列)。
				批	1	20,000	20,000	領先計畫教師專業成長社群與選修課等所需共讀書籍(新增)。
				年	1	9,600	9,600	運用捐款辦理讀書會所需書籍等(新增)。
90,728	108,000	323	農業與園藝用品及環境美化費				108,000	
				學期	2	54,000	108,000	校園美化綠化環境費用(收支對列)。
95,600	196,000	325	服裝				196,000	
				學期	2	10,000	20,000	體育、社團等教學活動用服裝

臺北市地方教育發展基金－臺北市立育成高級中學

基金用途－高中及高職教育計畫明細表

中華民國105年度

單位：新臺幣元

前年度決算數	上年度預算數	科 目		本年度預算數				說 明
		編 號	名 稱	單位	數量	單價	金額	
52,670	70,200	328	醫療用品(非醫療院所使用)	件	120	800	96,000	(收支對列)。
				件	200	400	80,000	體育班比賽服裝。
							70,200	北市市長盃校際游泳接力賽工作人員服裝(含印字)。
1,339,712	953,640	32Y	其他	學期	2	35,100	70,200	保健醫療、清潔等用具(收支對列)。
				學期	2	3,000	6,000	學生輔導活動用相關材料(新增)。
				學期	2	218,900	437,800	教學用物理、化學、生物、體育、衛生、家事及健康促進等材料(收支對列)。
				學期	2	41,500	83,000	衛生清潔用品、消毒藥水等器材(收支對列)。
				年	1	20,000	20,000	多媒體教學公播版影片(收支對列)。
				箱	84	2,500	210,000	專用垃圾袋(收支對列)。
				班、年	1x1	13,820	13,820	資源班教學材料費。
年	1	36,660	36,660	體育班訓練、比賽雜項支出。				

臺北市地方教育發展基金－臺北市立育成高級中學

40501076-51

基金用途－高中及高職教育計畫明細表

中華民國105年度

單位：新臺幣元

前年度決算數	上年度預算數	科 目		本年度預算數				說 明
		編 號	名 稱	單位	數量	單價	金額	
				年	1	63,300	63,300	運動會各項競賽用球、獎牌、錦旗及場地佈置等。
				式	1	43,700	43,700	領先計畫活動相關教學材料及雜支等(新增)。
				學期	2	12,500	25,000	各社團服裝租用、清洗等雜項支出(課後社團活動費)。
				次	1	20,050	20,050	高中冬夏令營活動材料等雜支。
				年	1	2,000	2,000	暑期泳訓班招生等雜支(收支對列)。
				班	32	230	7,360	暑期泳訓班游泳池水質清潔消毒用消毒劑(收支對列)。
				年	1	14,900	14,900	體育班各項目甄選、測驗之耗材性器材等(收支對列)。
				批	1	9,400	9,400	高中職實體博覽會攝影、茶水、場地佈置、清潔等。
				批	1	15,200	15,200	高中職網路博覽會攝影、茶水、場地佈置等。
				年	1	30,080	30,080	新加坡青年學生文化親善訪問接待團接待所需活動材料、參訪門票、保險、紀念品、書籍、簿本、茶水等。
				年	1	5,950	5,950	北市市長盃校際游泳接力賽文具

臺北市地方教育發展基金－臺北市立育成高級中學

基金用途－高中及高職教育計畫明細表

中華民國105年度

單位：新臺幣元

前年度決算數	上年度預算數	科 目		本年度預算數				說 明
		編 號	名 稱	單位	數量	單價	金額	
				年	1	16,400	16,400	等。 北市中等學校運動會工作人員場地佈置茶水等雜支。
211,325	222,000	4	租金、償債與利息				476,450	
14,000		41	地租及水租				43,600	新增項目
14,000		414	場地租金				43,600	
				次	1	43,600	43,600	高中職實體博覽會展館場地使用租金。
25,000		43	機器租金					
25,000		431	電腦硬、軟體租金及使用費					
146,800	222,000	44	交通及運輸設備租金				322,000	較上年度預算數222,000元，增加100,000元。
146,800	222,000	442	車租				322,000	
				年	1	40,000	40,000	學生參賽等租車費(收支對列)。
				年	1	70,000	70,000	體育班參賽用車租。
				式	20	4,000	80,000	領先計畫活動、校外參訪車租(新增)。
				學期	2	5,000	10,000	社團活動公演用車租(課後社團活動費)。
				車、次	2x2	2,500	10,000	運用捐款辦理各項活動所需車租

臺北市地方教育發展基金－臺北市立育成高級中學

40501076-53

基金用途－高中及高職教育計畫明細表

中華民國105年度

單位：新臺幣元

前年度決算數	上年度預算數	科 目		本年度預算數				說 明
		編 號	名 稱	單 位	數 量	單 價	金 額	
				年	1	12,000	12,000	(新增)。
				車、次	1x10	10,000	100,000	新加坡青年學生文化親善訪問接待團參觀活動租車費用。
25,525		45	什項設備租金				110,850	北市中等學校運動會工作人員往返比賽場地車租。
25,525		451	什項設備租金				110,850	新增項目
				月	12	400	4,800	電錶月租費(收支對列)(新增)。
				次	1	106,050	106,050	高中職實體博覽會場地所需拱門、舞台、燈光音響等租用。
43,708	117,000	6	稅捐及規費(強制費)				117,000	
43,708	84,000	61	土地稅				84,000	較上年度預算數84,000元，無增減。
43,708	84,000	612	一般土地地價稅				84,000	
				年	1	84,000	84,000	體育館場地開放土地地價稅(收支對列)。
	33,000	63	房屋稅				33,000	較上年度預算數33,000元，無增減。
	33,000	631	一般房屋稅				33,000	
				年	1	33,000	33,000	體育館場地開放房屋稅(收支對列)。

臺北市地方教育發展基金－臺北市立育成高級中學

基金用途－高中及高職教育計畫明細表

中華民國105年度

單位：新臺幣元

前年度決算數	上年度預算數	科 目		本年度預算數				說 明
		編 號	名 稱	單位	數量	單價	金額	
1,974,193	2,847,056	7	會費、捐助、補助、分攤、 照護、救濟與交流活動 費				2,494,360	
111,330	269,056	72	捐助、補助與獎助				294,360	較上年度預算數269,056元，增 加25,304元。
111,330	269,056	726	獎助學員生給與				294,360	
				學期	2	20,000	40,000	獎勵學生獎助金等(收支對列)。
				小時	260	133	34,580	領先計畫活動所需學生工讀金(新增)。
				班、學期	60x2	1,000	120,000	優秀學生獎學金。
				年	1	12,000	12,000	運用捐款發放學生獎助金等。
				小時	660	133	87,780	學生工讀金(教科書籍作業管理費)(收支對列)。
1,862,863	2,578,000	74	補貼(償)、獎勵、慰問、 照護與救濟				2,200,000	較上年度預算數2,578,000元，減 少378,000元。
10,000		747	慰問金、照護及濟助 金					
1,852,863	2,578,000	74Y	其他				2,200,000	
				人、日	200x200	55	2,200,000	清寒學生餐費補助。
951,293	570,940	9	其他				1,411,180	
951,293	570,940	91	其他支出				1,411,180	較上年度預算數570,940元，增

臺北市地方教育發展基金－臺北市立育成高級中學

40501076-55

基金用途－高中及高職教育計畫明細表

中華民國105年度

單位：新臺幣元

前年度決算數	上年度預算數	科 目		本年度預算數				說 明
		編 號	名 稱	單位	數量	單價	金額	
951,293	570,940	91Y	其他				1,411,180	加840,240元。
				學期	2	2,000	4,000	學生輔導活動用餐費(新增)。
				學期	2	10,000	20,000	獎勵學生用獎品等(收支對列)。
				人、學期	2,137x2	50	213,700	班級自治費(新增)。
				人次	500	30	15,000	體育班學生參賽交通費。
				天	585	400	234,000	體育班學生參賽住宿費。
				年	1	56,700	56,700	體育班學生參賽報名費。
				人次	2,413	80	193,040	體育班學生參賽餐費。
				年	1	5,000	5,000	運動會各項競賽獎品、雜支等。
				式	1	610,540	610,540	領先計畫學生活動餐費及場地租借等雜支(新增)。
				學期	2	6,800	13,600	高中人權、法治、品德教育活動用獎品、雜支等。
				年	1	12,000	12,000	運用捐款辦理各項活動所需學生獎品、餐費等(新增)。
				人次	420	80	33,600	北市中等學校運動會工作人員場地佈置餐費等。

臺北市地方教育發展基金－臺北市立育成高級中學

基金用途－一般行政管理計畫明細表

中華民國105年度

單位：新臺幣元

前年度決算數	上年度預算數	科 目		本年度預算數				說 明
		編 號	名 稱	單位	數量	單價	金額	
29,382,409	28,635,504		合 計				29,758,323	
28,255,667	27,056,174	1	用人費用				28,122,443	
19,081,044	17,976,000	11	正式員額薪資				18,900,000	較上年度預算數17,976,000元，增加924,000元。
17,158,993	16,296,000	113	職員薪金	年	1	17,088,000	17,088,000	教職員28人薪金(詳用人費用彙計表)。
1,922,051	1,680,000	114	工員工資	年	1	1,812,000	1,812,000	工員5人工資(詳用人費用彙計表)。
669,974	792,306	13	超時工作報酬				828,239	較上年度預算數792,306元，增加35,933元。
669,974	792,306	131	加班費	年	1	734,999	734,999	不休假出勤加班費。
				人、小時	1x120	185	22,200	校園安全校內同仁例假日人力支援。
				人、小時	2x192	185	71,040	工作人員加班費(統籌業務費)。
4,363,442	4,106,000	15	獎金				4,189,500	較上年度預算數4,106,000元，增加83,500元。
1,979,613	1,859,000	151	考績獎金	年	1	1,827,000	1,827,000	依考績法規定核發之獎金。

臺北市地方教育發展基金－臺北市立育成高級中學

40501076-57

基金用途－一般行政管理計畫明細表

中華民國105年度

單位：新臺幣元

前年度決算數	上年度預算數	科 目		本年度預算數				說 明
		編 號	名 稱	單位	數量	單價	金額	
2,383,829	2,247,000	152	年終獎金	年	1	2,362,500	2,362,500	依規定於年節加發之獎金。
1,451,460	1,465,536	16	退休及卹償金				1,563,864	較上年度預算數1,465,536元，增加98,328元。
1,413,168	1,381,536	161	職員退休及離職金	年	1	1,473,264	1,473,264	提撥退撫基金。
38,292	84,000	162	工員退休及離職金	年	1	90,600	90,600	提撥勞工退休準備金。
2,689,747	2,716,332	18	福利費				2,640,840	較上年度預算數2,716,332元，減少75,492元。
1,812,875	1,621,332	181	分擔員工保險費	年	1	1,749,960	1,749,960	分擔公保、勞保、健保費。
362,025	567,000	187	員工通勤交通費	人、月、段	6x12x1	630	45,360	員工上下班交通費。
				人、月、段	21x12x2	630	317,520	員工上下班交通費。
514,847	528,000	18Y	其他福利費	年	1	528,000	528,000	休假旅遊補助費。
684,100	1,088,050	2	服務費用				1,144,600	
	12,000	22	郵電費				10,800	較上年度預算數12,000元，減少1,200元。
	12,000	222	電話費				10,800	

臺北市地方教育發展基金－臺北市立育成高級中學

基金用途－一般行政管理計畫明細表

中華民國105年度

單位：新臺幣元

前年度決算數	上年度預算數	科 目		本年度預算數				說 明
		編 號	名 稱	單位	數量	單價	金額	
36,300	440,250	27	一般服務費	月	12	900	10,800	校園安全保全專線電話費用等。 較上年度預算數440,250元，增加57,750元。
	400,320	279	外包費				432,000	
36,300	39,930	27F	體育活動費	人、月	1x12	36,000	432,000	職工(技工工友)業務外包費。
				人、年	33x1	2,000	66,000	66,000
467,800	455,800	28	專業服務費				66,000	文康活動費，本校編列教職員28人，工員5人，合計33人，每人編列2,000元。
467,800	455,800	28Y	其他				455,800	較上年度預算數455,800元，無增減。
				年	1	455,800	455,800	校園安全機械定點、機動巡邏等保全費用。
180,000	180,000	29	公共關係費				180,000	較上年度預算數180,000元，無增減。
180,000	180,000	291	公共關係費				180,000	
				月	12	15,000	180,000	校長特別費。
442,642	491,280	3	材料及用品費				491,280	
442,642	491,280	32	用品消耗				491,280	較上年度預算數491,280元，無增減。

臺北市地方教育發展基金－臺北市立育成高級中學

40501076-59

基金用途－一般行政管理計畫明細表

中華民國105年度

單位：新臺幣元

前年度決算數	上年度預算數	科 目		本年度預算數				說 明
		編 號	名 稱	單位	數量	單價	金額	
442,642	491,280	321	辦公(事務)用品	月	12	40,940	491,280	統籌業務費計算如下：普通班54班，1,290元*15班*12月=232,200元，810元*15班*12月=145,800元，640元*24班*12月=184,320元，以上合計562,320元，除依實際需求移列加班費71,040元外，其餘如列數。

臺北市地方教育發展基金－臺北市立育成高級中學

基金用途－建築及設備計畫明細表

中華民國105年度

單位：新臺幣元

前年度決算數	上年度預算數	科 目		本年度預算數				說 明
		編 號	名 稱	單位	數量	單價	金額	
7,743,213	7,326,190		合計				7,267,996	
7,743,213	7,326,190	5	購建固定資產、無形資產及非理財目的之長期投資				7,267,996	
5,171,667	4,295,000	51	購置固定資產				4,086,180	
5,171,667	4,295,000		一般建築及設備計畫				4,086,180	新增。
			高中職課程與教學領先				1,873,180	
		514	購置機械及設備				192,600	
				批	1	58,000	58,000	新購網路數位多媒體廣播教學系統用電腦周邊設備及零組件(領先計畫)。
				組	1	36,600	36,600	新購網路數位多媒體廣播教學系統用主控電腦(領先計畫)。
				臺	1	98,000	98,000	汰舊換新讀卡機(領先計畫)。
		515	購置交通及運輸設備				1,476,400	
				套	1	1,476,400	1,476,400	新購網路數位多媒體廣播教學系統(領先計畫)。
		516	購置什項設				204,180	

臺北市地方教育發展基金－臺北市立育成高級中學

40501076-61

基金用途－建築及設備計畫明細表

中華民國105年度

單位：新臺幣元

前年度決算數	上年度預算數	科 目		本年度預算數				說 明
		編 號	名 稱	單位	數量	單價	金額	
			備	片	1	101,680	101,680	新購不鏽鋼鏡面(領先計畫)。
				臺	5	20,500	102,500	汰舊換新單槍投影機(非數位)(領先計畫)。
		514	班級設備				592,000	
			購置機械及設備				38,000	
				臺	1	13,000	13,000	汰舊換新碎紙機(會計室)。
		515	購置交通及運輸設備	臺	1	25,000	25,000	汰舊換新複式顯微鏡(教務處)。
							141,600	
				組	2	19,900	39,800	新購監視器(含硬碟等)(學務、總務處)。
				臺	1	37,800	37,800	新購AV擴大機(250W+250W輸出)(學務處)。
				臺	2	32,000	64,000	新購無線擴音機(含USB)(教務處)。
		516	購置什項設備				412,400	
				臺	2	25,000	50,000	新購電子白板(教務處)。
				臺	1	82,000	82,000	汰舊換新關防鋼印機(總務處)。

臺北市地方教育發展基金－臺北市立育成高級中學

基金用途－建築及設備計畫明細表

中華民國105年度

單位：新臺幣元

前年度決算數	上年度預算數	科 目		本年度預算數				說 明
		編 號	名 稱	單位	數量	單價	金額	
				臺	1	75,000	75,000	新購電動騎縫密碼機(總務處)。
				批	1	205,400	205,400	新購圖書(圖書館)。
			學校設備				246,000	
		514	購置機械及設備				246,000	
			資訊設備	臺	12	20,500	246,000	汰舊換新單槍投影機。
		514	購置機械及設備				1,375,000	
				年	1	317,000	317,000	汰舊換新電腦周邊設備及零組件(圖書館)(電腦專案計畫)。
				臺	46	23,000	1,058,000	汰舊換新個人電腦(圖書館)(電腦專案計畫)。
5,171,667	4,295,000		校園設備					
3,216,873	3,694,000	514	購置機械及設備					
118,564	32,000	515	購置交通及運輸設備					
1,836,230	569,000	516	購置什項設備					
492,385		52	購置無形資產				109,000	

臺北市地方教育發展基金－臺北市立育成高級中學

40501076-63

基金用途－建築及設備計畫明細表

中華民國105年度

單位：新臺幣元

前年度決算數	上年度預算數	科 目		本年度預算數				說 明
		編 號	名 稱	單位	數量	單價	金額	
492,385			一般建築及設備計畫				109,000	新增。
			高中職課程與教學領先				73,000	
		521	購置電腦軟體	批	1	73,000	73,000	新購廣播系統電腦軟體(領先計畫)。
			資訊設備				36,000	
		521	購置電腦軟體	年	1	36,000	36,000	電腦教學軟體費(電腦專案計畫)。
492,385			校園軟體設備					
492,385		521	購置電腦軟體					
2,079,161	3,031,190	58	遞延支出(臺北市地方教育發展基金及臺北市臺北都會區捷運固定資產重置基金專用)				3,072,816	
2,079,161	3,031,190		一般建築及設備計畫				3,072,816	新增。

臺北市地方教育發展基金－臺北市立育成高級中學

基金用途－建築及設備計畫明細表

中華民國105年度

單位：新臺幣元

前年度決算數	上年度預算數	科 目		本年度預算數				說 明
		編 號	名 稱	單 位	數 量	單 價	金 額	
			畫					
		581	勵志樓頂樓球 場地坪鋪設及 防漏修繕工程 遞延修繕房 屋建築支出				1,093,176	
				平方公尺	964	1,050	1,012,200	一、施工費
				式	1	60,732	1,012,200	原有場地彈性運動地坪重新鋪設 (含地坪剷除運棄、研磨處理、 劃線、裂縫補強、防水處理)。
				式	1	20,244	60,732	二、委託技術服務費(總包價法) 。
							20,244	三、工程管理費(按施工費2%提 列)。
		582	校園中庭地坪 與花臺防漏整 修工程(第二期) 其他遞延支 出				1,979,640	
				平方公尺	1,100	1,470	1,833,000	一、施工費
							1,617,000	1樓中央花園中庭地坪(含拆除、

臺北市地方教育發展基金－臺北市立育成高級中學

40501076-65

基金用途－建築及設備計畫明細表

中華民國105年度

單位：新臺幣元

前年度決算數	上年度預算數	科 目		本年度預算數				說 明
		編 號	名 稱	單 位	數 量	單 價	金 額	
				公尺	90	1,200	108,000	清運、防水處理)。
				臺	16	4,500	72,000	1樓中庭排水溝整修。
				平方公尺	200	180	36,000	1樓中央花圃中庭花臺植栽槽滲漏周圍抓漏整修。
				式	1	109,980	109,980	地下室平頂抓漏重新粉刷油漆(含刮除舊漆)。
				式	1	36,660	36,660	二、委託技術服務費(總包價法)。
2,079,161	3,031,190		校園整修工程					三、工程管理費(依施工費2%提列)。
2,079,161	1,301,462	581	遞延修繕房屋建築支出					
	1,729,728	582	其他遞延支出					

40501076-66

本 頁 空 白

参 考 表

臺北市地方教育發展基金－臺北市立育成高級中學

40501076-67

預計平衡表

中華民國105年12月31日

單位：新臺幣元

103年(前年)12月31日		科 目		105年12月31日		104年(上年)12月31日				比較 增減(-)
決 算 數		編 號	名 稱	預 計 數		預 計 數	調 整 數(±)	調 整 後 預 計 數		
金 額	%			金 額	%			金 額	%	
4,099,284,649	100.00		資產合計	4,082,725,396	100.00	3,668,853,879	423,332,668	4,092,186,547	100.00	-9,461,151
4,099,284,649	100.00	1	資產	4,082,725,396	100.00	3,668,853,879	423,332,668	4,092,186,547	100.00	-9,461,151
29,262,750	0.71	11	流動資產	12,703,497	0.31	8,710,996	13,453,652	22,164,648	0.54	-9,461,151
27,781,663	0.68	111	現金	11,222,410	0.27	6,412,585	14,270,976	20,683,561	0.51	-9,461,151
27,781,663	0.68	1112	銀行存款	11,222,410	0.27	6,412,585	14,270,976	20,683,561	0.51	-9,461,151
481,087	0.01	113	應收款項	481,087	0.02	736,291	-255,204	481,087	0.01	
481,087	0.01	113Y	其他應收款	481,087	0.02	736,291	-255,204	481,087	0.01	
1,000,000	0.02	115	預付款項	1,000,000	0.02	1,562,120	-562,120	1,000,000	0.02	
1,000,000	0.02	1154	預付費用	1,000,000	0.02	1,562,120	-562,120	1,000,000	0.02	
3,407,991	0.08	12	投資、長期應收款項、貸墊款及準備金	3,407,991	0.08	2,422,671	985,320	3,407,991	0.08	
3,407,991	0.08	124	準備金	3,407,991	0.08	2,422,671	985,320	3,407,991	0.08	
527,620	0.01	1241	退休及離職準備金	527,620	0.01	497,469	30,151	527,620	0.01	
2,880,371	0.07	124Y	其他準備金	2,880,371	0.07	1,925,202	955,169	2,880,371	0.07	
4,066,613,908	99.21	13	其他資產	4,066,613,908	99.61	3,657,720,212	408,893,696	4,066,613,908	99.38	
4,066,613,908	99.21	131	什項資產	4,066,613,908	99.61	3,657,720,212	408,893,696	4,066,613,908	99.38	
		1315	暫付及待結轉帳項			992,964	-992,964			
4,066,613,908	99.21	1316	代管資產	4,066,613,908	99.61	3,656,727,248	409,886,660	4,066,613,908	99.38	
4,099,284,649	100.00		負債及基金餘額合計	4,082,725,396	100.00	3,668,853,879	423,332,668	4,092,186,547	100.00	-9,461,151
4,079,414,176	99.52	2	負債	4,079,414,176	99.92	3,666,928,677	412,485,499	4,079,414,176	99.69	
10,794,681	0.26	21	流動負債	10,794,681	0.27	7,142,080	3,652,601	10,794,681	0.27	
10,610,855	0.26	212	應付款項	10,610,855	0.27	7,142,080	3,468,775	10,610,855	0.27	
9,114,960	0.22	2123	應付代收款	9,114,960	0.22	5,642,909	3,472,051	9,114,960	0.22	
1,495,895	0.04	2125	應付費用	1,495,895	0.05	1,029,275	466,620	1,495,895	0.05	
		212Y	其他應付款			469,896	-469,896			

臺北市地方教育發展基金－臺北市立育成高級中學

預計平衡表

中華民國105年12月31日

單位：新臺幣元

103年(前年)12月31日		科 目		105年12月31日		104年(上年)12月31日				比較 增減(-)
決 算 數		編 號	名 稱	預 計 數		預 計 數	調 整 數(±)	調 整 後 預 計 數		
金 額	%			金 額	%			金 額	%	
183,826	0.00	213	預收款項	183,826	0.00		183,826	183,826	0.00	
183,826	0.00	2133	預收收入	183,826	0.00		183,826	183,826	0.00	
4,068,619,495	99.26	22	其他負債	4,068,619,495	99.65	3,659,786,597	408,832,898	4,068,619,495	99.42	
4,068,619,495	99.26	221	什項負債	4,068,619,495	99.65	3,659,786,597	408,832,898	4,068,619,495	99.42	
1,477,967	0.05	2211	存入保證金	1,477,967	0.04	2,560,969	-1,083,002	1,477,967	0.04	
527,620	0.01	2213	應付退休及離職金	527,620	0.00	497,469	30,151	527,620	0.00	
4,066,613,908	99.20	2214	應付代管資產	4,066,613,908	99.61	3,656,727,248	409,886,660	4,066,613,908	99.38	
		2215	暫收及待結轉帳項			911	-911			
19,870,473	0.48	3	基金餘額	3,311,220	0.08	1,925,202	10,847,169	12,772,371	0.31	-9,461,151
19,870,473	0.48	31	基金餘額	3,311,220	0.08	1,925,202	10,847,169	12,772,371	0.31	-9,461,151
19,870,473	0.48	311	基金餘額	3,311,220	0.08	1,925,202	10,847,169	12,772,371	0.31	-9,461,151
19,870,473	0.48	3111	累積餘額	3,311,220	0.08	1,925,202	10,847,169	12,772,371	0.31	-9,461,151

註：1.信託代理與保證資產(負債)前年度決算數0元，上年度調整後預計數0元，本年度預計數0元。2.或有資產(負債)0元。3.本基金自93年度起，本固定項目分開原則，將屬長期固定帳項，包括固定資產101,422,243元、無形資產3,068,109元及長期債務0元等，另立帳類管理，未納入本表。

臺北市地方教育發展基金－臺北市立育成高級中學

40501076-69

各項費用彙計表

中華民國105年度

單位：新臺幣元

前年度 決算數	上年度 預算數	計畫別 用途別科目	合計	高中及高職教育計 畫	一般行政管理計畫	建築及設備計畫	
238,429,671	242,838,418	合計	243,255,194	206,228,875	29,758,323	7,267,996	
207,000,743	208,060,311	用人費用	204,011,207	175,888,764	28,122,443		
134,620,476	130,968,000	正式員額薪資	131,004,000	112,104,000	18,900,000		
132,698,425	129,288,000	職員薪金	129,192,000	112,104,000	17,088,000		
1,922,051	1,680,000	工員工資	1,812,000		1,812,000		
7,991,765	10,357,600	聘僱及兼職人員薪資	10,352,600	10,352,600			
7,991,765	10,357,600	兼職人員酬金	10,352,600	10,352,600			
1,704,689	2,158,297	超時工作報酬	2,301,267	1,473,028	828,239		
1,446,460	2,020,297	加班費	2,031,267	1,203,028	828,239		
80,000		值班費					
178,229	138,000	誤餐費	270,000	270,000			
28,505,910	29,166,000	獎金	27,544,500	23,355,000	4,189,500		
11,821,309	12,795,000	考績獎金	11,169,000	9,342,000	1,827,000		
16,684,601	16,371,000	年終獎金	16,375,500	14,013,000	2,362,500		
16,606,398	18,772,992	退休及卹償金	16,126,332	14,562,468	1,563,864		
16,549,322	18,688,992	職員退休及離職金	16,035,732	14,562,468	1,473,264		
38,292	84,000	工員退休及離職金	90,600		90,600		
18,784		卹償金					

臺北市地方教育發展基金－臺北市立育成高級中學

各項費用彙計表

中華民國105年度

單位：新臺幣元

前年度 決算數	上年度 預算數	計畫別 用途別科目	合計	高中及高職教育計 畫	一般行政管理計畫	建築及設備計畫	
17,571,505	16,637,422	福利費	16,682,508	14,041,668	2,640,840		
12,436,940	11,492,472	分擔員工保險費	11,788,176	10,038,216	1,749,960		
136,305	178,500	傷病醫藥費	401,000	401,000			
1,661,906	2,023,560	員工通勤交通費	1,669,500	1,306,620	362,880		
3,336,354	2,942,890	其他福利費	2,823,832	2,295,832	528,000		
15,337,674	19,235,094	服務費用	21,320,494	20,175,894	1,144,600		
4,295,784	5,239,745	水電費	6,018,685	6,018,685			
3,532,263	4,061,165	工作場所電費	4,863,677	4,863,677			
226,485	503,580	工作場所水費	493,508	493,508			
537,036	675,000	氣體費	661,500	661,500			
228,101	308,000	郵電費	277,200	266,400	10,800		
71,045	68,000	郵費	61,200	61,200			
157,056	240,000	電話費	216,000	205,200	10,800		
827,675	398,700	旅運費	402,700	402,700			
216,935	303,800	國內旅費	303,800	303,800			
554,460		大陸地區旅費					
44,585	85,000	貨物運費	89,000	89,000			
11,695	9,900	其他旅運費	9,900	9,900			

臺北市地方教育發展基金－臺北市立育成高級中學

40501076-71

各項費用彙計表

中華民國105年度

單位：新臺幣元

前年度 決算數	上年度 預算數	計畫別		合計	高中及高職教育計 畫	一般行政管理計畫	建築及設備計畫
		用途別科目					
971,511	919,230	印刷裝訂與廣告費		1,242,030	1,242,030		
971,511	919,230	印刷及裝訂費		1,242,030	1,242,030		
2,498,041	2,906,000	修理保養及保固費		3,206,000	3,206,000		
804,680	800,000	一般房屋修護費		800,000	800,000		
555,105	786,400	機械及設備修護費		786,400	786,400		
1,138,256	1,319,600	什項設備修護費		1,619,600	1,619,600		
	19,200	保險費		19,200	19,200		
	19,200	其他保險費		19,200	19,200		
1,906,556	2,127,099	一般服務費		2,257,159	1,759,159	498,000	
67,219	107,700	佣金、匯費、經理費及手續費		61,560	61,560		
1,092,288	1,159,460	外包費		1,191,140	759,140	432,000	
531,821	632,459	計時與計件人員酬金		632,459	632,459		
215,228	227,480	體育活動費		372,000	306,000	66,000	
4,430,006	7,137,120	專業服務費		7,717,520	7,261,720	455,800	
3,341,623	6,110,000	講課鐘點、稿費、出席審查及查詢費		6,633,600	6,633,600		
45,200	80,000	委託檢驗(定)試驗認證費		103,000	103,000		
152,996	53,120	試務甄選費		89,920	89,920		
92,687	36,000	電子計算機軟體服務費					

臺北市地方教育發展基金－臺北市立育成高級中學

各項費用彙計表

中華民國105年度

單位：新臺幣元

前年度 決算數	上年度 預算數	計畫別		合計	高中及高職教育計 畫	一般行政管理計畫	建築及設備計畫
		用途別科目					
797,500	858,000	其他		891,000	435,200	455,800	
180,000	180,000	公共關係費		180,000		180,000	
180,000	180,000	公共關係費		180,000		180,000	
5,167,522	4,459,827	材料及用品費		6,156,507	5,665,227	491,280	
2,550,172	1,656,208	使用材料費		3,110,008	3,110,008		
2,550,172	1,656,208	設備零件		3,110,008	3,110,008		
2,617,350	2,803,619	用品消耗		3,046,499	2,555,219	491,280	
920,070	1,369,779	辦公(事務)用品		1,476,079	984,799	491,280	
118,570	106,000	報章什誌		135,600	135,600		
90,728	108,000	農業與園藝用品及環境美 化費		108,000	108,000		
95,600	196,000	服裝		196,000	196,000		
52,670	70,200	醫療用品(非醫療院所使 用)		70,200	70,200		
1,339,712	953,640	其他		1,060,620	1,060,620		
211,325	222,000	租金、償債與利息		476,450	476,450		
14,000		地租及水租		43,600	43,600		
14,000		場地租金		43,600	43,600		
25,000		機器租金					
25,000		電腦硬、軟體租金及使用					

臺北市地方教育發展基金－臺北市立育成高級中學

40501076-73

各項費用彙計表

中華民國105年度

單位：新臺幣元

前年度 決算數	上年度 預算數	計畫別 用途別科目	合計	高中及高職教育計 畫	一般行政管理計畫	建築及設備計畫	
		費					
146,800	222,000	交通及運輸設備租金	322,000	322,000			
146,800	222,000	車租	322,000	322,000			
25,525		什項設備租金	110,850	110,850			
25,525		什項設備租金	110,850	110,850			
7,743,213	7,326,190	購建固定資產、無形資產及非 理財目的之長期投資	7,267,996			7,267,996	
5,171,667	4,295,000	購置固定資產	4,086,180			4,086,180	
3,216,873	3,694,000	購置機械及設備	1,851,600			1,851,600	
118,564	32,000	購置交通及運輸設備	1,618,000			1,618,000	
1,836,230	569,000	購置什項設備	616,580			616,580	
492,385		購置無形資產	109,000			109,000	
492,385		購置電腦軟體	109,000			109,000	
2,079,161	3,031,190	遞延支出(臺北市地方教育 發展基金及臺北市臺北都會 區捷運固定資產重置基金專 用)	3,072,816			3,072,816	
2,079,161	1,301,462	遞延修繕房屋建築支出	1,093,176			1,093,176	
	1,729,728	其他遞延支出	1,979,640			1,979,640	
43,708	117,000	稅捐及規費(強制費)	117,000	117,000			

臺北市地方教育發展基金－臺北市立育成高級中學

各項費用彙計表

中華民國105年度

單位：新臺幣元

前年度 決算數	上年度 預算數	計畫別	合計	高中及高職教育計 畫	一般行政管理計畫	建築及設備計畫	
		用途別科目					
43,708	84,000	土地稅	84,000	84,000			
43,708	84,000	一般土地地價稅	84,000	84,000			
	33,000	房屋稅	33,000	33,000			
	33,000	一般房屋稅	33,000	33,000			
1,974,193	2,847,056	會費、捐助、補助、分攤、照 護、救濟與交流活動費	2,494,360	2,494,360			
111,330	269,056	捐助、補助與獎助	294,360	294,360			
111,330	269,056	獎助學員生給與	294,360	294,360			
1,862,863	2,578,000	補貼(償)、獎勵、慰問、照 護與救濟	2,200,000	2,200,000			
10,000		慰問金、照護及濟助金					
1,852,863	2,578,000	其他	2,200,000	2,200,000			
951,293	570,940	其他	1,411,180	1,411,180			
951,293	570,940	其他支出	1,411,180	1,411,180			
951,293	570,940	其他	1,411,180	1,411,180			

臺北市地方教育發展基金－臺北市立育成高級中學

40501076-75

員工人數彙計表

中華民國105年度

單位：人

計畫及項目	本年度預算數	上年度預算數	本年度增減數	增減原因
合計	186	186		
高中及高職教育計畫部分	153	153		
正式職員	153	153		
一般行政管理計畫部分	33	33		
正式職員	28	28		
正式工員	5	5		

註：1.本表不包含臨時工員人數。

2.本表臨時職員係指奉准有案之約聘僱人員。

彙計表

105年度

單位：新臺幣元

其他獎金	退休及卹償金		資遣費	福 利 費					提繳費
	退休金	卹償金		分擔保險費	傷病醫藥費	提撥福利金	員工通勤交通費	其他福利費	
	16,126,332			11,788,176	401,000		1,669,500	2,823,832	
	14,562,468			10,038,216	401,000		1,306,620	2,295,832	
	14,562,468			10,038,216	401,000		1,306,620	2,295,832	
	1,563,864			1,749,960			362,880	528,000	

用人費用

中華民國

計畫及項目	合計	正式員額薪資	聘僱及兼職人員薪資	超時工作報酬	津貼	獎金		
						年終獎金	績效獎金	考績獎金
年終獎金	2,362,500					2,362,500		
職員退休及離職金	1,473,264							
工員退休及離職金	90,600							
分擔員工保險費	1,749,960							
員工通勤交通費	362,880							
其他福利費	528,000							

註：本表不包含臨時工員薪津。

彙計表

105年度

單位：新臺幣元

其他獎金	退休及卹償金		資遣費	福 利 費					提繳費
	退休金	卹償金		分擔保險費	傷病醫藥費	提撥福利金	員工通勤交通費	其他福利費	
	1,473,264			1,749,960			362,880		
	90,600							528,000	

臺北市地方教育發展基金－臺北市立育成高級中學單位（或計畫）成本分析表

中華民國105年度

單位：新臺幣元

計畫別	單位	單位成本	數量	預算數	說明
合計				243,255,194	
高中及高職教育計畫				206,228,875	
一般行政管理計畫				29,758,323	
建築及設備計畫				7,267,996	

臺北市地方教育發展基金－臺北市立育成高級中學

40501076-81

5年來主要業務計畫分析表

中華民國105年度

單位：新臺幣元

年 度 及 項 目	單 位	數 量	單位成本或 平均利(費)率	金 額	說 明
(本)年度預算數				206,228,875	
高中及高職教育計畫				206,228,875	
(上)年度預算數				206,876,724	
高中及高職教育計畫				206,876,724	
(前)年度決算數				201,304,049	
高中及高職教育計畫				201,304,049	
(102)年度決算數				191,119,586	
高中及高職教育計畫				191,119,586	
(101)年度決算數				185,960,194	
高中及高職教育計畫				185,960,194	

臺北市地方教育發展基金－臺北市立育成高級中學

固定項目明細表

中華民國105年度

單位：新臺幣元

項 目	期初餘額	本年度增加	本年度減少	期末餘額	說 明
資產	100,295,172	4,195,180		104,490,352	
土地改良物	1,392,948			1,392,948	
機械及設備	55,480,042	1,851,600		57,331,642	
交通及運輸設備	9,684,720	1,618,000		11,302,720	
什項設備	30,778,353	616,580		31,394,933	
電腦軟體	2,959,109	109,000		3,068,109	

註：92年度以前已提列折舊1,503,043元(包括機械及設備累計折舊1,026,787元、交通及運輸設備累計折舊34,232元、什項設備累計折舊442,024元)及已攤銷費用0元，自93年度起，本固定項目分開原則，將屬長期固定帳項另立帳類管理(不再計提折舊及攤銷)。