

中華民國 112 年度 4-0501076

臺北市總預算案

臺北市政府教育局主管

臺北市地方教育發展基金

臺北市立育成高級中學附屬單位預算之分預算

(特別收入基金)

臺北市立育成高級中學編

臺北市地方教育發展基金－臺北市立育成高級中學

目次

中華民國112年度

一、財務摘要	第 1 頁
二、業務計畫及預算概要	第 3 -11 頁
三、預算主要表	
(一) 基金來源、用途及餘絀預計表	第 13 頁
(二) 現金流量預計表	第 14 頁
四、預算明細表	
(一) 基金來源－服務收入明細表	第 15 頁
(二) 基金來源－財產處分收入明細表	第 16 頁
(三) 基金來源－利息收入明細表	第 17 頁
(四) 基金來源－其他財產收入明細表	第 18 頁
(五) 基金來源－公庫撥款收入明細表	第 19 頁
(六) 基金來源－學雜費收入明細表	第 20 頁
(七) 基金來源－受贈收入明細表	第 21 頁
(八) 基金來源－雜項收入明細表	第 22 頁
(九) 基金用途－高中及高職教育計畫明細表	第 23 -35 頁
(十) 基金用途－一般行政管理計畫明細表	第 36 頁
(十一) 基金用途－建築及設備計畫明細表	第 37 -38 頁
五、預算參考表	
(一) 預計平衡表	第 39 頁
(二) 各項費用彙計表	第 40 -47 頁
(三) 員工人數彙計表	第 48 頁
(四) 用人費用彙計表	第 50 -51 頁
(五) 聘用及約僱人員明細表	第 52 -53 頁

臺北市地方教育發展基金－臺北市立育成高級中學

目 次

中華民國112年度

(六) 單位(或計畫)成本分析表	第 54 頁
(七) 5年來主要業務計畫分析表	第 55 頁
(八) 資本資產明細表	第 56 頁

臺北市地方教育發展基金－臺北市立育成高級中學

財務摘要

中華民國112年度

單位：新臺幣千元

項 目	本 年 度	上 年 度	比較增減數	%
經營成績：				
基金來源	269,329	266,251	3,078	1.16
基金用途	274,869	271,949	2,920	1.07
賸餘(短絀)	-5,540	-5,698	158	--
餘絀情形：				
基金餘額	3,232	8,772	-5,540	-63.16
現金流量(註)：				
現金及約當現金之淨增(減)	-5,540	-5,698	158	--

附註：現金流量係採現金及約當現金基礎，包括現金及自投資日起3個月內到期或清償之債權證券。

本 頁 空 白

業務計畫及預算概要

臺北市地方教育發展基金 - 臺北市立育成高級中學

業務計畫及預算概要

中華民國 112 年度

壹、基金概況

一、設立宗旨及願景：

- (一) 本校遵照憲法第 158 條及 160 條規定，教育文化應發展國民之民族精神、自治精神，國民道德與健全體格、科學及生活智能，以培養八大學習領域及十大基本能力。
- (二) 本校自 91 年度起依教育經費編列與管理法第 13 條規定設置「臺北市地方教育發展基金」，以促進教育健全發展，提昇教育經費運用績效。
- (三) 本校以「培育 T 型人才」為教育使命，以「育天賦·成菁英」為願景，建置「啟發學生蘊蓄於內之內蘊天賦 育成彰顯於外之人生菁英」的學習型校園，肩負培育大臺北地區莘莘學子之重責大任。

二、施政重點：

- (一) 開啟多元智慧：尊重每位學生獨特的個性，以多元智慧的觀點協助他找到生命的亮點，肯定天生我才必有用，能知於學，樂於學。
- (二) 培養生活能力：培養學生帶得走的公民關鍵能力，強化自我管理、閱讀理解、理性批判、問題解決、奉獻服務、溝通表達等核心素養。
- (三) 孕育人文情懷：在溫馨開放的校園文化中，孕育人文情懷，學會尊重、包容；建構生命的價值、完成人性的開展。
- (四) 建置溫馨民主的校園文化：
 1. 以參與式管理、落實行政、教師會、家長會三者的良性互動。
 2. 以學生第一，教學優先的觀念提昇行政服務效率。
 3. 放下威權心態，開啟校園民主之風氣。
- (五) 推動適性教學：
 1. 落實校本課程理念，採多元化、活潑化的教學及評量。
 2. 運用校內、外資源，加強多元學習能力。
 3. 關懷相對弱勢學生之教學及輔導。
 4. 推動行動學習，充實學生運用資訊之知能，並提昇教師運用學習載具教學之能力。
- (六) 辦理發展性的訓輔活動：
 1. 辦理各項活動、競賽及展演。
 2. 推動校內外學習服務。

臺北市地方教育發展基金 - 臺北市立育成高級中學

業務計畫及預算概要

中華民國 112 年度

3.發展績優社團及校隊，如國樂、管樂、合唱、樂儀隊、童軍等。

4.加強新興領域教育的辦理，並融入各科教學以收成效。

(七)辦理特色課程：

1.配合十二年國民基本教育，發展特色課程，透過特色課程之實施，達成適性揚才之目的。

2.透過教師專業發展及學校資源統整，改變教師教學方式及學生學習模式，永續精進發展特色課程。

三、組織概況：

本校設置校長 1 人，綜理全校校務，下設教務處、學生事務處、總務處、圖書館、輔導室、會計室及人事室等單位。

內部分層業務如下：

(一)教務處：秉承校長之命，辦理全校教務事項。

1.教學組：掌理課程編排、課業考查、學藝競賽、教學研究、教師進修、差假、教師調代課及缺補課之查核等事項。

2.註冊組：掌理註冊、編班、轉學、休學、學籍保管、各項獎助學金補助及成績考查等有關學籍事項。

3.設備組：掌理教科書編選、教學用具之管理、保管等事項。

4.特殊教育組：掌理資源班課程設計等事項。

5.課務組：掌理課程推展，承辦教師研習、教育實習、教師專業發展、第二外語及其他專案活動。

(二)學生事務處：秉承校長之命，辦理全校學生事務事項。

1.訓育組：掌理訓育計畫之擬定，指導班聯會、代聯會等學生自治團體之健全發展，並透過各項活動，實施性別教育，人權教育與群己關係之教育。

2.體育實驗組：掌理體育班參賽、訓練、課程、招生、升學等事項。

3.生活輔導組：掌理學生日常生活常規，辦理交通導護各項事項。

4.體育組：掌理學生體育活動、體格鍛鍊等事項。

5.衛生組：掌理健康檢查，個人及環境衛生檢查、保健等事項。

(三)總務處：秉承校長之命，辦理全校總務事項。

1.庶務組：掌理校舍、校具、財產、物品採購保管、工程發包、監工及驗收。

臺北市地方教育發展基金 - 臺北市立育成高級中學

業務計畫及預算概要

中華民國 112 年度

2.文書組：掌理文件收發登錄、撰擬繕校、典守學校印信、檔案保管、整理各項會議紀錄及校史等事項。

3.出納組：掌理現金、零用金、票據、契約之保管等收支事項，辦理員工薪津發放及各項扣繳單據證明等。

(四) 圖書館：秉承校長之命，掌理全校圖書典藏，推廣及管理等事項。

資訊媒體組：掌理校務行政與教學電腦系統之規劃維護、校園網路資源管理等事項。

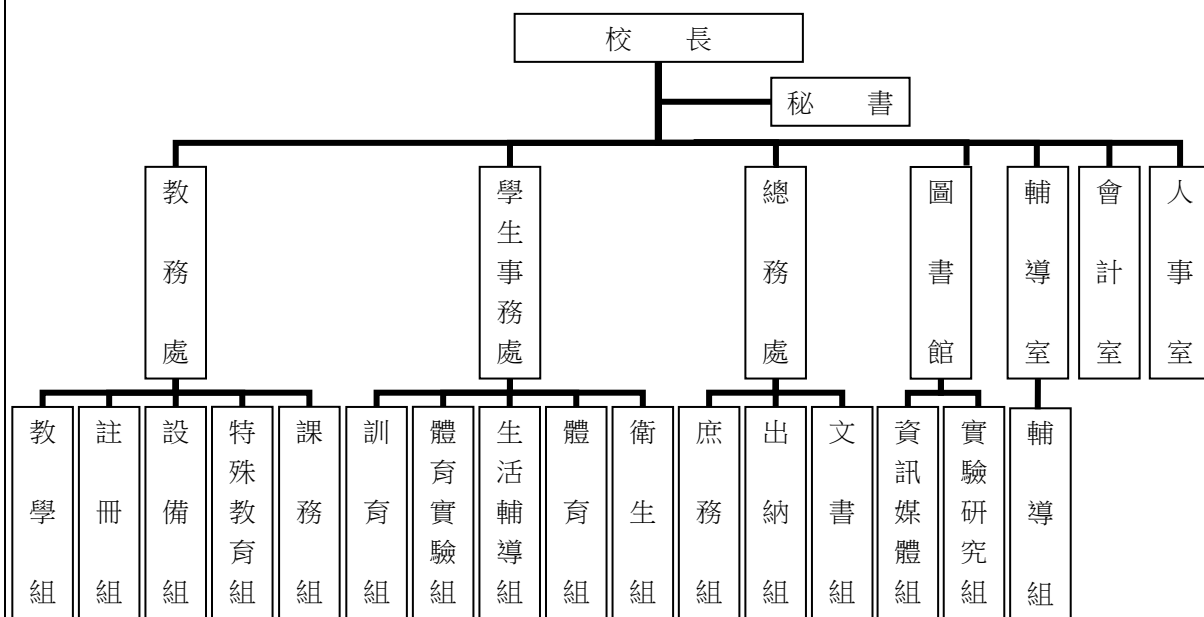
實驗研究組：掌理國際教育、國際交流及國際文憑課程實驗與研究等事項。

(五) 輔導室：秉承校長之命，辦理學生心理輔導、教育輔導、生涯輔導等事項。

輔導組：掌理各項測驗、學生輔導資料及其他有關學生輔導等事項。

(六) 會計室：秉承上級主計機關之監督與指導，並受校長之指揮，依法辦理歲計、會計、統計等事項。

(七) 人事室：秉承上級人事機關之監督與指導，並受校長之指揮，依法辦理人事管理查核等事項。



臺北市地方教育發展基金 - 臺北市立育成高級中學

業務計畫及預算概要

中華民國 112 年度

四、基金歸類及屬性：

本校地方教育發展基金依據教育經費編列與管理法第 13 條規定設置，本基金為預算法第 4 條第 1 項第 2 款第 5 目所定之特別收入基金，以本府教育局為管理機關。

貳、業務計畫

一、基金來源：

單位：新臺幣千元

業務計畫	本年度預算數	實施內容
勞務收入	853	本年度預計辦理 2 學期教科書採購收取之作業管理費、收取體育班甄選報名費及教師甄選報名費等收入。
財產收入	1,724	本年度預計辦理辦理餐廳、合作社及自動販賣機場地出借房租出租之租金收入、利息收入、財產報廢變賣之殘值收入、教職員工停車收入、校園場地開放收入等。
政府撥入收入	236,057	本年度預計由公庫撥入數。
教學收入	30,264	本年度預計收取學生之學費、雜費、課業輔導等收入。
其他收入	431	本年度預計收取各界捐款收入、數位學生證補卡及廠商履約逾期罰款等收入。

二、基金用途：

單位：新臺幣千元

業務計畫	本年度預算數	實施內容
高中及高職教育計畫	262,077	本年度預計辦理教學事項為： 1. 各項教學、學生事務、圖書及輔導等業務。 2. 新購工藝、自然、社會、圖書等各科教學用品，充實各科教材及用具。 3. 革新教學方法，提高教學效能。 4. 辦理暑期泳訓班、教師甄選、指定活動等項目。
一般行政管理計畫	2,368	本年度預計辦理事項為： 1. 綜理學校總務、人事、會計等業務。 2. 配合校務推動行政處室支援工作，進而增進校務運作。

臺北市地方教育發展基金 - 臺北市立育成高級中學

業務計畫及預算概要

中華民國 112 年度

建築及設備計畫	10,424	本年度預計辦理事項為： 1. 購置各學科教學課程所需教學設備。 2. 辦理教師成長空間改造工程。 3. 辦理運動場域照明工程。 4. 辦理專科教室環境改善工程
---------	--------	---

參、預算概要

一、基金來源及用途之預計：

(一) 本年度基金來源：

服務收入 85 萬 3 千元、財產處分收入 5 萬元、利息收入 1 千元、其他財產收入 167 萬 3 千元、公庫撥款收入 2 億 3,605 萬 7 千元、學雜費收入 3,026 萬 4 千元、受贈收入 20 萬元、雜項收入 23 萬 1 千元，本年度基金來源 2 億 6,932 萬 9 千元，較上年度預算數 2 億 6,625 萬 1 千元，增加 307 萬 8 千元，約 1.16%，主要係公庫撥款收入增加所致。

(二) 本年度基金用途：

高中及高職教育計畫 2 億 6,207 萬 7 千元，一般行政管理計畫 236 萬 8 千元，建築及設備計畫 1,042 萬 4 千元，本年度基金用途 2 億 7,486 萬 9 千元，較上年度預算數 2 億 7,194 萬 9 千元，增加 292 萬元，約 1.07%，主要係高中及高職教育計畫增加人事費用所致。

二、基金餘絀之預計：

本年度基金來源及用途相抵後，差短 554 萬元，較上年度預算數差短 569 萬 8 千元，減少 15 萬 8 千元，將移用以前基金餘額支應。

三、現金流量之預計：

本年度業務活動淨現金流出 554 萬元。

四、補辦預算事項：詳補辦預算明細表

(一) 固定資產之建設改良擴充 30 萬 7 千元

- 1.110 年教育部補助高級中等學校適性學習社區教育資源均質化實施方案計畫 5 萬 1 千元。
- 2.110 年度教育局補助行動學習智慧教學計畫 9 萬 6 千元。
- 3.110 年度校內課程發展需要，且具急迫及必要性，由其他準備金項下支應 8 萬元。

臺北市地方教育發展基金 - 臺北市立育成高級中學

業務計畫及預算概要

中華民國 112 年度

- 4.110 年度教育部補助高中優質化輔助方案計畫 2 萬 1 千元。
- 5.111 年度校內課程發展需要，且具急迫及必要性，由高中及高職教育計畫項下移列固定資產 2 萬 8 千元。
- 6.111 年度教育部補助高中優質化輔助方案計畫 3 萬 1 千元。

肆、以前年度計畫實施成果概述：

一、前（110）年度計畫實施成果概述：

業務計畫	實施概況	實施成果
勞務收入	本年度預計辦理 2 學期教科書採購收取之作業管理費、收取體育班甄選報名費及教師甄選報名費等收入。	本年度已收取 2 學期教科書作業管理費計 20 萬 5 千元、收取體育班甄選報名費 2 萬 6 千元及教師甄選報名費 1 萬 5 千元等。
財產收入	本年度預計辦理餐廳、合作社及自動販賣機場地出借房租出租之租金收入、財產報廢變賣之殘值收入、教職員工停車收入、校園場地開放收入等。	本年度已辦理餐廳、合作社及自動販賣機場地出借房租出租，收取租金收入 20 萬 9 千元、利息收入 1 千元、收取財產報廢變賣殘值收入 2 萬元、教職員工停車收入 20 萬 5 千元、校園場地開放收入 78 萬 3 千元等。
政府撥入收入	本年度預計由公庫撥入數。	本年度已收取公庫撥入數 2 億 2,709 萬 1 千元及教育部之補助計畫 650 萬 9 千元。
教學收入	本年度預計收取學生之學費、雜費、課業輔導等收入。	本年度已收取學生之學費、雜費、課業輔導等收入 3,118 萬 2 千元。
其他收入	本年度預計收取各界捐款收入、數位學生證補卡及廠商履約逾期罰款等收入。	本年度已接受各界捐款收入 36 萬元、數位學生證補卡及廠商履約逾期罰款等收入 21 萬 6 千元。
高中及高職教育計畫	本年度預計辦理教學事項為： 1. 各項教學、學生事務、圖書及輔導等業務。 2. 新購工藝、自然、社會、	1.配合課綱開設彈性學習課程及師生遠距線上學習課程，培養學生基本知能。 2.配合教學課程購置所需教學用品，充實各科教材及用具。

臺北市地方教育發展基金 - 臺北市立育成高級中學

業務計畫及預算概要

中華民國 112 年度

	圖書等各科教學用品，充實各科教材及用具。 3. 辦理暑期泳訓班、教師甄選、指定活動等項目。	3. 辦理各項教學、學生事務、圖書及輔導等業務。 4. 協助辦理中等學校運動會各項活動。
一般行政管理計畫	本年度預計辦理事項為： 1. 綜理學校總務、人事、會計等業務。 2. 配合校務推動行政處室支援工作，進而增進校務運作。	綜理學校總務、人事、會計等業務，並配合校務推動行政處室支援工作，進而增進校務運作，達成預期目標。
建築及設備計畫	本年度預計辦理事項為： 1. 購置各學科教學課程所需教學設備。 2. 教師辦公室空間改造工程。 3. 演講廳改善工程。 4. 專科教室環境改善等整修工程。	購置各項教學設備及行政設備並辦理教師辦公室空間改造工程、演講廳改善工程及專科教室環境改善等整修工程，以改善教學環境，增進教學效能，並提高行政效率。

二、上年度已過期間（111 年 1 月 1 日至 5 月 31 日止）計畫實施成果概述：

業務計畫	實施概況	實施成果
勞務收入	本年度截至 5 月 31 日止預計辦理 1 學期教科書採購收取之作業管理費、收取體育班甄選報名費及教師甄選報名費等收入。	本年度截至 5 月 31 日止已收取 1 學期教科書作業管理費計 47 萬元、收取體育班甄選報名費 2 萬 9 千元等。
財產收入	本年度截至 5 月 31 日止預計辦理運動設施場館委外營運土地及房租出租之租金及權利金收入、財產報廢變賣之殘值收入、教職員工停車收入、校園場地開放收入等。	本年度截至 5 月 31 日止已辦理餐廳、合作社及自動販賣機場地出借房租出租，收取租金收入 2 萬 3 千元、教職員工停車收入 12 萬 4 千元、校園場地開放收入 147 萬 9 千元等。
政府撥入收入	本年度截至 5 月 31 日止預計公庫撥入數。	本年度截至 5 月 31 日止已收取公庫撥入數 1 億 1,282 萬 9 千元及教育部之補助計畫 258 萬 2 千元。
教學收入	本年度截至 5 月 31 日止預計預計收取學生之 1 學期	本年度截至 5 月 31 日止已收取學生 1 學期學費、雜

臺北市地方教育發展基金 - 臺北市立育成高級中學

業務計畫及預算概要

中華民國 112 年度

	學費、雜費、課業輔導等收入。	費、課業輔導等收入 1,587 萬 4 千元。
其他收入	本年度截至 5 月 31 日止預計收取各界捐款收入、數位學生證補卡及廠商履約逾期罰款等收入。	本年度截至 5 月 31 日止已接受各界捐款收入 10 萬 3 千元、數位學生證補卡及廠商履約逾期罰款等收入 38 萬 6 千元。
高中及高職教育計畫	<p>本年度截至 5 月 31 日止預計辦理教學事項為：</p> <ol style="list-style-type: none"> 1. 各項教學、學生事務、圖書及輔導等業務。 2. 新購工藝、自然、社會、圖書等各科教學用品，充實各科教材及用具。 3. 辦理教師甄選、指定活動等項目。 	<ol style="list-style-type: none"> 1. 配合課綱開設彈性學習課程及師生遠距線上學習課程，培養學生基本知能。 2. 配合教學課程購置所需教學用品，充實各科教材及用具。 3. 辦理各項教學、學生事務、圖書及輔導等業務。 4. 協助辦理中等學校運動會各項活動。
一般行政管理計畫	<p>本年度截至 5 月 31 日止預計辦理事項為：</p> <ol style="list-style-type: none"> 1. 綜理學校總務、人事、會計等業務。 2. 配合校務推動行政處室支援工作，進而增進校務運作。 	<p>持續辦理學校總務、人事、會計等業務，並配合校務推動行政處室支援工作，進而增進校務運作，以達成預期目標。</p>
建築及設備計畫	<p>本年度截至 5 月 31 日止預計辦理事項為：</p> <ol style="list-style-type: none"> 1. 購置各學科教學課程所需教學設備招標作業。 2. 辦理教師成長空間改造工程招標作業。 3. 辦理運動場域照明招標作業。 4. 辦理專科教室環境改善工程招標作業。 	<ol style="list-style-type: none"> 1. 購置各學科教學課程所需教學設備招標作業。 2. 辦理教師成長間改造工程招標作業。 3. 辦理運動場域照明招標作業。 4. 辦理專科教室環境改善工程招標作業。

臺北市地方教育發展基金－臺北市立育成高級中學

補辦預算明細表

中華民國112年度

單位：新臺幣元

項 目	金額	辦理年度	說 明
合計	307,000		
固定資產之建設改良擴充	307,000		
購置機械及設備	147,000	110	
壓拉力計	51,000		教育部補助110學年度第1學期高級中等學校適性學習社區教育資源均質化實施方案經費。
平板電腦(10.2吋)	96,000		
購置雜項設備	101,000	110	教育局補助行動學習智慧教學計畫，急需購置平板電腦，所需經費擬由教育局基金餘額支應。
地理專業圖書	11,000		教育部補助110學年度第1學期高中優質化補助方案經費。
公播版影片	10,000		教育部補助110學年度第1學期高中優質化補助方案經費。
一對一分離壁掛式冷氣機(7.1kw含舊機拆除及冷媒銅管等安裝)	80,000		為因應校內課程發展計畫，確實需要辦理新購，且具急迫及必要性，所需經費擬由本校其他準備金支應。
購置交通及運輸設備	28,000	111	
Akai MPC One MPC1音樂製作取樣工作站	28,000		為因應校內課程發展計畫，確實需要辦理新購，且具急迫及必要性，所需經費擬控留本校高中及高職教育計畫-設備零件支應。
購置雜項設備	31,000	111	
公播版影片	31,000		教育部補助110學年度第2學期高中優質化補助方案經費。

備註：各基金依預算法第88條規定補辦預算，應確係不及編入年度預算，且因經營環境發生重大變遷或正常業務(含執行中央補助款項目)之確實需要，並經主管機關核轉本府核准先行辦理者；不具急迫性之事項，仍應儘可能納入預算辦理。

本 頁 空 白

預算主要表

臺北市地方教育發展基金－臺北市立育成高級中學

基金來源、用途及餘絀預計表

中華民國112年度

單位：新臺幣千元

前年度決算數	項 目	本年度預算數	上年度預算數	比較增減（－）
266,820	基金來源	269,329	266,251	3,078
246	勞務收入	853	853	
246	服務收入	853	853	
1,217	財產收入	1,724	2,484	-760
20	財產處分收入	50	57	-7
	利息收入	1	1	
1,197	其他財產收入	1,673	2,426	-753
233,600	政府撥入收入	236,057	231,107	4,950
227,091	公庫撥款收入	236,057	231,107	4,950
6,509	政府其他撥入收入			
31,182	教學收入	30,264	31,497	-1,233
31,182	學雜費收入	30,264	31,497	-1,233
576	其他收入	431	310	121
359	受贈收入	200	179	21
216	雜項收入	231	131	100
267,404	基金用途	274,869	271,949	2,920
255,091	高中及高職教育計畫	262,077	258,837	3,240
2,210	一般行政管理計畫	2,368	2,376	-8
10,103	建築及設備計畫	10,424	10,736	-312
-583	本期賸餘(短絀)	-5,540	-5,698	158
15,054	期初基金餘額	8,772	8,894	-121
14,470	期末基金餘額	3,232	3,196	37

註：前年度決算數細數之和與總數或略有出入，係四捨五入關係，以下各表同。

臺北市地方教育發展基金－臺北市立育成高級中學

現金流量預計表

中華民國112年度

單位：新臺幣千元

項 目	本 預	年 算	度 數	說 明
業務活動之現金流量				
本期賸餘(短絀)			-5,540	
業務活動之淨現金流入(流出)			-5,540	
其他活動之現金流量				
其他活動之淨現金流入(流出)				
現金及約當現金之淨增(淨減)			-5,540	
期初現金及約當現金			34,821	
期末現金及約當現金			29,281	

註：本表係採現金及約當現金基礎，包括現金及自投資日起3個月內到期或清償之債權證券。

預算明細表

臺北市地方教育發展基金－臺北市立育成高級中學

基金來源－服務收入明細表

中華民國112年度

單位：新臺幣元

科 目	單位	本 年 度 預 算 數			說 明
		數量 業務量	利(費)率	金 額	
合計				853,000	
服務收入				853,000	較上年度預算數853,000元，無增減。
	期	8	45,000	360,000	暑期泳訓班計算方式：1.學生票700元*15人*2班*8期=168,000元。2.普通票800元*15人*2班*8期=192,000元。以上合計360,000元(收支對列)。
	年	1	428,000	428,000	教科書費作業管理費收入(收支對列)。
	人	50	700	35,000	體育班甄選報名費收入(收支對列)。
	人	100	300	30,000	教師公開甄選報名費收入。

臺北市地方教育發展基金－臺北市立育成高級中學

基金來源－財產處分收入明細表

中華民國112年度

單位：新臺幣元

科 目	單位	本 年 度 預 算 數			說 明
		數量 業務量	利(費)率	金 額	
合計 財產處分收入	年	1	50,000	50,000 50,000 50,000	較上年度預算數57,000元，減少7,000元。 財產報廢殘值收入。

臺北市地方教育發展基金－臺北市立育成高級中學

基金來源－利息收入明細表

中華民國112年度

單位：新臺幣元

科 目	單 位	本 年 度 預 算 數			說 明
		數 量 業 務 量	利(費)率	金 額	
合計 利息收入	年	1	1,000	1,000 1,000 1,000	較上年度預算數1,000元，無增減。 薪資轉帳專戶利息收入。

臺北市地方教育發展基金－臺北市立育成高級中學

基金來源－其他財產收入明細表

中華民國112年度

單位：新臺幣元

科 目	單位	本 年 度 預 算 數			說 明
		數量 業務量	利(費)率	金 額	
合計				1,673,000	
其他財產收入				1,673,000	較上年度預算數2,426,000元，減少753,000元。 員生消費合作社場地使用費收入。 學校場地對外開放使用費收入(收支對列)。 教職員工停車收入(收支對列)。
	年	1	23,000	23,000	
	年	1	1,406,000	1,406,000	
	年	1	244,000	244,000	

臺北市地方教育發展基金－臺北市立育成高級中學

基金來源－公庫撥款收入明細表

中華民國112年度

單位：新臺幣元

科 目	單位	本 年 度 預 算 數			說 明
		數量 業務量	利(費)率	金 額	
合計				236,057,000	
公庫撥款收入	年	1	236,057,000	236,057,000	較上年度預算數231,107,000元，增加4,950,000元。 市府補助款。
				236,057,000	

臺北市地方教育發展基金－臺北市立育成高級中學

基金來源－學雜費收入明細表

中華民國112年度

單位：新臺幣元

科 目	單 位	本 年 度 預 算 數			說 明
		數 量 業 務 量	利(費)率	金 額	
合計				30,264,000	
學雜費收入				30,264,000	較上年度預算數31,497,000元，減少1,233,000元。
	人、學期	1,681x1	6,240	10,489,440	112學年度第1學期學費收入預估學生人數1,783人，減免102人。
	人、學期	1,681x1	6,240	10,489,440	111學年度第2學期學費收入預估學生1,783人，減免102人。
	人、學期	300x1	380	114,000	111學年度第2學期電腦使用費收入(收支對列)。
	人、學期	300x1	380	114,000	112學年度第1學期電腦使用費收入(收支對列)。
	人、學期	616x1	1,740	1,071,840	112學年度第1學期高二及高三社會組雜費收入預估學生648人，減免32人(收支對列)。
	人、學期	616x1	1,740	1,071,840	111學年度第2學期高二及高三社會組雜費收入預估學生648人，減免32人(收支對列)。
	人、學期	503x1	2,060	1,036,180	112學年度第1學期高二及高三自然組雜費收入預估學生535人，減免32人(收支對列)。
	人、學期	503x1	2,060	1,036,180	111學年度第2學期高二及高三自然組雜費收入預估學生535人，減免32人(收支對列)。
	人、學期	562x1	1,820	1,022,840	111學年度第2學期高一雜費收入預估學生600人，減免38人(收支對列)。
	人、學期	562x1	1,820	1,022,840	112學年度第1學期高一雜費收入預估學生600人，減免38人(收支對列)。
	年	1	2,470,000	2,470,000	重補修學分費收入(收支對列)。
	年	1	170,000	170,000	暑期輔導收入(收支對列)。
	年	1	155,400	155,400	學習輔導費收入(收支對列)。

臺北市地方教育發展基金－臺北市立育成高級中學

基金來源－受贈收入明細表

中華民國112年度

單位：新臺幣元

科 目	單位	本 年 度 預 算 數			說 明
		數量 業務量	利(費)率	金 額	
合計 受贈收入	年	1	200,000	200,000 200,000 200,000	較上年度預算數179,000元，增加21,000元。 指定用途捐款收入(收支對列)。

臺北市地方教育發展基金－臺北市立育成高級中學

基金來源－雜項收入明細表

中華民國112年度

單位：新臺幣元

科 目	單 位	本 年 度 預 算 數			說 明
		數 量 業 務 量	利(費)率	金 額	
合計				231,000	
雜項收入				231,000	較上年度預算數131,000元，增加100,000元。 圖說費收入。 智慧卡、到校離校簡訊服務等收入。
	份	40	100	4,000	
	年	1	227,000	227,000	

臺北市地方教育發展基金－臺北市立育成高級中學

基金用途－高中及高職教育計畫明細表

中華民國112年度

單位：新臺幣元

前年度 決算數	上年度 預算數	科 目	本 年 度 預 算 數	說 明
255,091,242	258,837,040	合 計	262,077,000	
233,916,217	233,248,040	用人費用	238,928,000	
145,468,815	140,412,000	正式員額薪資	142,836,000	較上年度預算數140,412,000元，增加2,424,000元。
144,262,165	139,308,000	職員薪金	141,732,000	
			129,084,000	教職員156人薪金(詳用人費用彙計表)。
			1,584,000	教職員2人薪金(詳用人費用彙計表)。
			11,064,000	教職員14人薪金(詳用人費用彙計表)。
1,206,650	1,104,000	工員工資	1,104,000	工員3人工資(詳用人費用明細)。
12,591,630	13,746,400	聘僱及兼職人員薪資	14,207,404	較上年度預算數13,746,400元，增加461,004元。
1,849,660	1,987,200	聘用人員薪金	2,527,404	
			1,867,488	專任學務創新人力人員4人薪金(詳聘用及約僱人員明細表)。
			659,916	專任輔導人員1人薪金(詳聘用及約僱人員明細表)(含教育部補助680,000元)。
10,741,970	11,759,200	兼職人員酬金	11,680,000	
			300,000	資源班教師授課鐘點費，750節*400元(特教教師改列鐘點費)。
			9,961,600	兼課鐘點費：1.依課程標準規定每週課程總時數2,141節。2.現有教師依規定標準每週應授課總時數1,575節。3.每週兼課總時數455節。4.總節數566節*4週*11月=24,904節，每節400元。
			1,029,600	教師代課鐘點費，本校編制專任教師總人數119人，按9分之1計，編列13人，每人198節，總節數13人*198節=2,574節，每節400元。
			388,800	依高級中等學校體育班課程綱要規定，於寒、暑假開設競技專項運動綜合訓練編列鐘點費，6班*162節*400元。
2,018,854	2,439,051	超時工作報酬	2,639,614	較上年度預算數2,439,051元，增加200,563元。
1,902,854	2,295,051	加班費	2,519,614	
			74,666	不休假出勤加班費。
			14,800	專任輔導人員逾時加班費。

臺北市地方教育發展基金－臺北市立育成高級中學

基金用途－高中及高職教育計畫明細表

中華民國112年度

單位：新臺幣元

前年度 決算數	上年度 預算數	科 目	本 年 度 預 算 數	說 明
			2,220	性別平等教育宣導活動工作人員加班費。
			140,600	教職員工趕辦各項業務及活動等加班費(收支對列)。
			320,000	教職員工趕辦業務及活動加班費。
			37,333	不休假出勤加班費。
			1,850	資源班相關人員加班費。
			1,736,605	不休假出勤加班費。
			1,480	教師甄選工作人員加班費。
			8,510	暑期泳訓班工作人員加班費(收支對列)。
			37,000	校園場地開放工作人員加班費(收支對列)。
			9,250	北市市長盃校際游泳接力賽行政組工作人員加班費。
			35,400	督導學生留校自習加班費(收支對列)。
			99,900	重補修或精實班留守督導加班費(收支對列)。
116,000	144,000	值班費	120,000	教官值班費，5人*12月*2,000元(教育部補助款)。
33,526,562	37,258,900	獎金	39,161,426	較上年度預算數37,258,900元，增加1,902,526元。
15,388,931	19,459,000	考績獎金	20,991,000	
			264,000	依考績法規定核發之獎金。
			18,883,000	依考績法規定核發之獎金。
			1,844,000	依考績法規定核發之獎金。
18,137,631	17,799,900	年終獎金	18,170,426	
			82,490	專任輔導人員依規定於年節加發之獎金。
			233,436	專任學務創新人力人員依規定於年節加發之獎金。
			16,273,500	依規定於年節加發之獎金。
			198,000	依規定於年節加發之獎金。
			1,383,000	依規定於年節加發之獎金。
20,868,074	21,109,116	退休及卹償金	22,908,572	較上年度預算數21,109,116元，增加1,799,456元。
20,687,083	21,020,796	職員退休及離職金	22,820,252	
			1,193,400	提撥退撫基金。
			39,600	專任輔導人員提撥離職儲金。

臺北市地方教育發展基金－臺北市立育成高級中學

基金用途－高中及高職教育計畫明細表

中華民國112年度

單位：新臺幣元

前年度 決算數	上年度 預算數	科 目	本 年 度 預 算 數	說 明
			20,000	退休人員年終慰問金(新增)。
			7,104,000	退休人員月退休金，29人*20,000元*12月=6,960,000元；退休遺族遺屬年金(月撫慰金)，1人*12,000元*12月=144,000元，合計7,104,000元。
			112,032	專任學務創新人力人員提撥離職儲金。
			14,175,720	提撥退撫基金。
			175,500	提撥退撫基金。
180,991	88,320	工員退休及離職金	88,320	提撥勞工退休準備金。
19,442,282	18,282,573	福利費	17,174,984	較上年度預算數18,282,573元，減少1,107,589元。
14,684,557	12,563,856	分擔員工保險費	12,638,928	
			136,380	分擔公保、勞保、健保費。
			245,616	專任學務創新人力人員分擔公保、勞保、健保費。
			11,225,988	分擔公保、勞保、健保費。
			86,784	專任輔導人員分擔勞保、健保費。
			944,160	分擔公保、勞保、健保費。
200,000	553,200	傷病醫藥費	591,000	
			336,000	健康檢查補助費，21人*16,000元。
			243,000	健康檢查補助費，54人*4,500元。
			12,000	職業安全衛生健康檢查經費，10人*1,200元。
1,359,794	1,805,160	員工通勤交通費	1,409,520	
			45,360	專任學務創新人力人員上下班交通費，3人*12月*1,260元。
			15,120	教官、教師兼行政人員上下班交通費，2人*12月*630元。
			151,200	教師上下班交通費，24人*10月*630元。
			20,160	教師上下班交通費，2人*10月*1,008元。
			272,160	員工上下班交通費，18人*12月*1,260元。
			52,920	員工上下班交通費，7人*12月*630元。
			302,400	教官、教師兼行政人員上下班交通費，20人*12月*1,260元。
			23,520	教師上下班交通費，2人*10月*1,176元。

臺北市地方教育發展基金－臺北市立育成高級中學

基金用途－高中及高職教育計畫明細表

中華民國112年度

單位：新臺幣元

前年度 決算數	上年度 預算數	科 目	本 年 度 預 算 數	說 明
			18,900	教師上下班交通費，3人*10月*630元。
			37,800	教師上下班交通費，3人*10月*1,260元。
			6,300	特教教師上下班交通費，1人*10月*630元。
			15,120	教師兼行政人員上下班交通費，1人*12月*1,260元。
			441,000	教師上下班交通費，35人*10月*1,260元。
			7,560	專任輔導人員上下班交通費，1人*12月*630元。
3,197,931	3,360,357	其他福利費	2,535,536	
			130,520	結婚補助費，2人*2月*32,630元。
			379,800	喪葬補助費，2人*5月*37,980元。
			1,003,216	子女教育補助費。
			32,000	休假旅遊補助費。
			16,000	專任輔導人員休假旅遊補助費。
			30,000	退休人員三節慰問金，5人*6,000元。
			64,000	專任學務創新人力人員休假旅遊補助費。
			864,000	休假旅遊補助費。
			16,000	休假旅遊補助費。
15,123,435	18,970,000	服務費用	16,617,000	
4,791,142	6,131,300	水電費	5,639,818	較上年度預算數6,131,300元，減少491,482元。
				。
4,285,583	5,629,000	工作場所電費	4,992,000	
			472,000	重補修學分使用電費(收支對列)。
			4,520,000	電費基本費。
316,213	357,000	工作場所水費	316,818	
			316,818	水費基本費。
189,346	145,300	氣體費	331,000	
			331,000	溫水游泳池燃料費。
207,985	237,500	郵電費	247,500	較上年度預算數237,500元，增加10,000元。
103,527	105,000	郵費	115,000	
			100,000	寄發學生調查表、成績單及獎懲通知等郵資，2學期*50,000元(收支對列)。
			15,000	辦理臺北市優先免試入學用郵資。
104,458	132,500	電話費	132,500	

臺北市地方教育發展基金－臺北市立育成高級中學

基金用途－高中及高職教育計畫明細表

中華民國112年度

單位：新臺幣元

前年度 決算數	上年度 預算數	科 目	本 年 度 預 算 數	說 明
			12,500	辦理臺北市優先免試入學連絡事宜。
			120,000	教學用電話費，2學期*60,000元(收支對列)。
229,784	348,814	旅運費	349,714	較上年度預算數348,814元，增加900元。
172,619	264,290	國內旅費	264,790	
			148,800	參加各種校外活動及奉派因公出差旅費，32人*3天* 1,550元(收支對列)。
			10,200	教職員工因公外出短程車資(收支對列)。
			5,040	專任輔導人員短程車資。
			100,750	體育班教師帶隊至外縣市參賽差旅費，13人*5天* 1,550元(體育班業務費)。
25,020	44,524	貨物運費	44,924	
			8,674	參加各種校外活動、展覽、慶典等器具運費，2學期*4,337元(收支對列)。
			32,250	體育班參賽船艇等器具運費(體育班業務費)。
			4,000	課後社團活動運送道具運費。
32,145	40,000	其他旅運費	40,000	
			40,000	體育班學生參賽短程車資(體育班業務費)。
473,577	948,551	印刷裝訂與廣告費	792,200	較上年度預算數948,551元，減少156,351元。
473,577	948,551	印刷及裝訂費	792,200	
			20,000	體育班印製各項講義資料等(體育班業務費)。
			194,400	影印機使用費，3臺*12月*9,000張* 0.6元(收支對列)。
			144,000	印製各種教學報表表冊、獎狀及其他印刷等，2學期*72,000元(收支對列)。
			3,000	購買輔導學生選填志願手冊。
			50,000	購買輔導學生各類測驗紙、答案卡等。
			56,000	印製輔導用資料卡、手冊印刷等。
			3,000	課後社團活動印製海報、活動手冊等資料。
			7,000	高中冬夏令營海報、講義等印製。
			250,000	辦理臺北市優先免試入學簡章、會議資料

臺北市地方教育發展基金－臺北市立育成高級中學

基金用途－高中及高職教育計畫明細表

中華民國112年度

單位：新臺幣元

前年度 決算數	上年度 預算數	科 目	本 年 度 預 算 數	說 明
				及相關手冊文宣等印刷裝訂費用。
			42,800	印製重補修學分各項講義等(收支對列)。
			10,000	印製課後輔導各項講義等(收支對列)。
			12,000	印製暑期輔導各項講義等(收支對列)。
2,794,127	4,025,933	修理保養及保固費	4,012,636	較上年度預算數4,025,933元，減少13,297元。
1,397,575	1,545,950	一般房屋修護費	1,340,972	
			46,172	校舍及其他建築維護費。
			815,000	校舍及其他建築維護費(收支對列)。
			349,800	校園場地開放各項設備設施修護費(收支對列)。
363,365	654,983	機械及設備修護費	652,664	辦理臺北市優先免試入學場地維護整理。
			48,000	學生電腦課程用維護費，2學期*24,000元(收支對列)。
			135,864	暑期泳訓班游泳池機械設備維護費(收支對列)。
			400,000	各項機械設備維護費(收支對列)。
			68,800	電腦設備維護費(電腦專案計畫)。
1,033,187	1,825,000	雜項設備修護費	2,019,000	
			860,000	各項什項設備維護費(收支對列)。
			180,000	重補修學分所需什項設備維護費(收支對列)。
			153,000	各項教學教科書籍作業管理設備維修等(收支對列)。
			244,000	停車場設備維護費(收支對列)(新增)。
			452,000	校園場地開放各項設備設施修護費(收支對列)。
			130,000	辦理臺北市優先免試入學場地設備使用維護費。
	13,440	保險費	13,440	較上年度預算數13,440元，無增減。
	13,440	其他保險費	13,440	暑期泳訓班學員保險費，480人*28元(收支對列)。
2,631,917	2,033,792	一般服務費	2,033,072	較上年度預算數2,033,792元，減少720元。
31,689	113,240	佣金、匯費、經理費及手	113,240	

臺北市地方教育發展基金－臺北市立育成高級中學

基金用途－高中及高職教育計畫明細表

中華民國112年度

單位：新臺幣元

前年度決算數	上年度預算數	科 目	本 年 度 預 算 數	說 明
		續費	80,000	委託合作社代辦教科書發放作業管理費(收支對列)。
			33,240	委託超商代收學雜費手續費，2,770人*2學期*6元。
795,520	1,102,088	外包費	1,102,088	
			847,760	游泳池救生員外包費，2人*10月* 42,388元。
			254,328	暑期泳訓班游泳池救生員外包費，3人*2月* 42,388元。
1,452,288	454,464	計時與計件人員酬金	455,744	
			3,448	分擔暑期泳訓班工讀生勞保及健保費，1人*1月*3,448元(收支對列)。
			1,536	提撥暑期泳訓班工讀生勞退準備金1人*2月*768元(收支對列)。
			26,880	暑期泳訓班工讀生薪津，160小時*168元(收支對列)。
			320,000	游泳池救生員薪津，1人*10月*32,000元。
			19,980	提撥游泳池救生員退休金，1人*10月*1,998元。
			43,900	分擔游泳池救生員勞保及健保費，1人*10月*4,390元。
			40,000	游泳池救生員年終工作獎金，1人*40,000元。
352,420	364,000	體育活動費	362,000	
			28,000	文康活動費，本校編列教職員14人，每人編列2,000元。
			2,000	文康活動費，本校編列專任輔導人員1人，每人編列2,000元。
			62,000	文康活動費，本校編列教職員28人，工員3人，合計31人，每人編列2,000元。
			8,000	文康活動費，本校編列專任學務創新人力人員4人，每人編列2,000元。
			256,000	文康活動費，本校編列教職員128人，每人編列2,000元。
			2,000	文康活動費，本校編列臨時人員1人，每人

臺北市地方教育發展基金－臺北市立育成高級中學

基金用途－高中及高職教育計畫明細表

中華民國112年度

單位：新臺幣元

前年度決算數	上年度預算數	科目	本年度預算數	說明
3,994,903	5,230,670	專業服務費	4,000	編列2,000元。
			4,000	文康活動費，本校編列教職員2人，每人編列2,000元。
			3,528,620	較上年度預算數5,230,670元，減少1,702,050元。
2,919,019	4,038,550	講課鐘點、稿費、出席審查及查詢費	2,336,500	
			100,000	資源班教學專業人員到校輔導鐘點費，50人次*2,000元(特教教師改列鐘點)。
			7,200	資源班教材編輯費，1班*12月*600元。
			56,000	分組活動外聘鐘點費，140節*400元。
			60,000	採購案件外聘專家學者出席費，24人次*2,500元(收支對列)。
			10,000	高中冬夏令營教師授課鐘點費，10節*1,000元。
			52,000	輔導外聘專家個案諮詢鐘點費，26節*2,000元。
			8,000	課後社團活動講座鐘點費，4節*2,000元。
			11,000	體育班授課鐘點費，20節*550元(體育班業務費)。
			22,000	性別平等教育宣導活動講座鐘點費，11節*2,000元。
			4,000	小田園教育體驗學習內聘教師鐘點費，2節*2,000元。
			2,000	小田園教育體驗學習外聘教師鐘點費，2節*1,000元。
			20,000	專業成長研習外聘講師鐘點費，10節*2,000元。
			6,000	運用捐款辦理各項課程外聘講座鐘點費，3節*2,000元(收支對列)。
			160,000	暑期泳訓班教練授課鐘點費，400節*400元(收支對列)。
			154,000	暑期輔導教師授課鐘點費，280節*550元(收支對列)。
			99,000	課後輔導教師授課鐘點費，180節*550元(收支對列)。

臺北市地方教育發展基金－臺北市立育成高級中學

基金用途－高中及高職教育計畫明細表

中華民國112年度

單位：新臺幣元

前年度 決算數	上年度 預算數	科 目	本 年 度 預 算 數	說 明
			1,565,300	重補修學分教師授課鐘點費，2,846節*550元(收支對列)。
68,800	118,000	委託檢驗(定)試驗認證費	118,000	
			18,000	飲水機水質檢驗費，15臺*1,200元。
			100,000	消防安全檢測費(收支對列)。
66,900	39,920	試務甄選費	39,920	
			18,920	教師甄選試務費用。
			21,000	體育班甄選試務費用(收支對列)。
239,689		電腦軟體服務費		
700,495	1,034,200	其他專業服務費	1,034,200	
			500,000	辦理臺北市優先免試入學電腦作業報名系統。
			534,200	場地開放之校園安全機械定點、機動巡邏等保全費用(收支對列)。
4,304,922	4,730,000	材料及用品費	4,500,000	
2,119,580	1,746,231	使用材料費	1,426,600	較上年度預算數1,746,231元，減少319,631元。
				。
2,119,580	1,746,231	設備零件	1,426,600	
			300,000	教學所需事務用具，2學期*150,000元(收支對列)。
			165,100	家事烹飪、物理、生化等用具，2學期*82,550元(收支對列)。
			45,800	小田園教育體驗學習手工鋸、栽培盆、棚架、防蟲網等工具。
			196,000	體育班教學訓練器材(體育班業務費)。
			16,000	烘培教學設備，2學期*8,000元(特教設備)。
			98,000	教室冷氣讀卡機，14臺*7,000元(總務處)(班級設備)(新增)。
			19,270	新購工業桌立扇、高效能手電筒等設備1批(學務處)(班級設備)(新增)。
			15,600	平板筆電鋁合金落地支架、環形補光燈設備等1批(圖書館)(班級設備)(新增)。
			21,000	電磁加熱攪拌器，3臺*7,000元(設備組)(班級設備)(新增)。
			8,830	教學教具1批(班級設備)(新增)。

臺北市地方教育發展基金－臺北市立育成高級中學

基金用途－高中及高職教育計畫明細表

中華民國112年度

單位：新臺幣元

前年度 決算數	上年度 預算數	科 目	本 年 度 預 算 數	說 明
			10,000	運動會各項競賽用體育器具等。
			183,000	教科書籍作業管理所需用具(收支對列)。
			9,000	課後輔導所需各項物品(收支對列)。
			60,000	重補修學分所需各項物品等(收支對列)。
			180,000	學生電腦課程用耗材及零組件等，2學期*90,000元(收支對列)。
			99,000	辦理臺北市優先免試入學相關事務用具、電腦周邊零件耗材等物品。
2,185,342	2,983,769	用品消耗	3,073,400	較上年度預算數2,983,769元，增加89,631元。
176,620	617,140	辦公(事務)用品	518,780	
			2,000	課後輔導使用文具紙張等(收支對列)。
			4,000	暑期輔導文具紙張等(收支對列)。
			144,600	辦理臺北市優先免試入學用文具、碳粉、光碟及公文袋用品等辦公相關事務用品紙張等。
			50,000	重補修學分文具紙張等(收支對列)。
			5,780	性別平等教育宣導活動資料夾、文具等，2學期*2,890元。
			10,000	專業成長研習之文具用品及紙張等。
			300,000	教學用之文具用品及紙張等(收支對列)。
			2,400	資源班教學文具紙張等(資源班業務費)。
7,848	131,300	報章雜誌	131,300	
			11,300	運用捐款辦理讀書會所需書籍等(收支對列)。
			120,000	報章雜誌訂閱等，2學期*60,000元(收支對列)。
378,848	322,876	農業與園藝用品及環境美化費	328,728	
			253,728	校園美化綠化環境費用，2學期*126,864元(收支對列)。
			75,000	綠屋頂計畫植栽、培養土、肥料等園藝資材。
118,072	80,000	醫療用品(非醫療院所使用)	100,000	保健醫療、清潔等用具，2學期*50,000元(收支對列)。
1,503,954	1,832,453	其他用品消耗	1,994,592	

臺北市地方教育發展基金－臺北市立育成高級中學

基金用途－高中及高職教育計畫明細表

中華民國112年度

單位：新臺幣元

前年度決算數	上年度預算數	科目	本年度預算數	說明
			20,000	多媒體教學公播版影片(收支對列)。
			180,000	專用垃圾袋，72箱*2,500元(收支對列)。
			407,000	教學用物理、化學、生物、體育、衛生、家事及健康促進等材料，2學期*203,500元(收支對列)。
			100,000	教職員工因公外出或辦理活動等逾時誤餐餐盒費用，1,000人次*100元(收支對列)。
			200,000	衛生清潔用品、消毒藥水等器材，2學期*100,000元(收支對列)。
			13,820	資源班教學材料費，1班*1年*13,820元。
			4,800	辦理資源班活動等逾時誤餐餐盒費用，48人次*100元(資源班業務費)。
			36,700	體育班訓練、比賽雜項支出(體育班業務費)。
			233,200	體育班學生參賽逾時誤餐餐盒費用，2,332人次*100元(體育班業務費)。
			6,000	學生輔導活動用相關材料，2學期*3,000元。
			4,000	學生輔導活動用逾時誤餐餐盒費用，40人次*100元。
			12,000	辦理運動會各項競賽活動等逾時誤餐餐盒費用，120人次*100元。
			57,100	運動會各項競賽用球、獎牌、錦旗及場地布置等。
			10,000	專業成長研習之雜項支出。
			9,600	辦理教師甄選等逾時誤餐餐盒費用，96人次*100元。
			23,200	小田園教育體驗學習苗栽、培養土、有機肥料等園藝資材。
			30,000	課後社團活動社團服裝租用、清洗等雜項支出，2學期*15,000元。
			144,200	班級自治費，1,442人*2學期*50元。
			23,000	高中冬夏令營活動材料等雜支。
			7,360	暑期泳訓班游泳池水質清潔消毒用消毒劑，32班*230元(收支對列)。
			85,950	北市市長盃校際游泳接力賽雜支等。

臺北市地方教育發展基金－臺北市立育成高級中學

基金用途－高中及高職教育計畫明細表

中華民國112年度

單位：新臺幣元

前年度 決算數	上年度 預算數	科 目	本 年 度 預 算 數	說 明
			4,800	辦理臺北市市長盃校際游泳接力賽活動等逾時誤餐餐盒費用，48人次*100元。
			56,400	北市中等學校運動會工作人員場地布置茶水等雜支。
			8,600	北市中等學校運動會工作人員場地布置逾時誤餐餐盒費用，86人次*100元。
			171,900	辦理臺北市優先免試入學會場布置、清潔、茶水、攝影等。
			116,000	辦理臺北市優先免試入學會議及工作人員逾時誤餐餐盒費用，1,160人次*100元。
			2,962	暑期泳訓班招生等雜支(收支對列)。
			4,400	體育班各項目甄選、測驗之耗材性器材等(收支對列)。
			9,600	辦理體育班甄選等逾時誤餐餐盒費用，96人次*100元(收支對列)。
			12,000	辦理教科書籍工作人員逾時誤餐餐盒費用，120人次*100元(收支對列)。
26,080	367,000	租金、償債、利息及相關手續費	367,000	
23,680	253,560	交通及運輸設備租金	253,560	較上年度預算數253,560元，無增減。
23,680	103,560	車租	103,560	
			10,000	運用捐款辦理各項活動所需車租(收支對列)。
			60,000	北市中等學校運動會工作人員往返比賽場地車租。
			5,000	課後社團活動公演用車租。
			10,000	體育班參賽用車租(體育班業務費)。
			18,560	學生參賽等租車費(收支對列)。
	150,000	電信設備租金	150,000	辦理臺北市優先免試入學期間伺服器、網路設備代管費。
2,400	113,440	雜項設備租金	113,440	較上年度預算數113,440元，無增減。
2,400	113,440	雜項設備租金	113,440	
			100,000	辦理臺北市優先免試入學報名現場相關作業設備租賃費。
			4,800	電錶月租費，12月*400元(收支對列)。
			8,640	悠遊卡刷卡機月租費，3臺*12月*240元。

臺北市地方教育發展基金－臺北市立育成高級中學

基金用途－高中及高職教育計畫明細表

中華民國112年度

單位：新臺幣元

前年度 決算數	上年度 預算數	科 目	本 年 度 預 算 數	說 明
26,427	33,000	稅捐及規費(強制費)	33,000	
26,427	33,000	房屋稅	33,000	較上年度預算數33,000元，無增減。
26,427	33,000	一般房屋稅	33,000	體育館場地開放房屋稅(收支對列)。
1,339,892	1,020,000	會費、捐助、補助、分攤、照 護、救濟與交流活動費	1,316,000	
344,516	196,800	捐助、補助與獎助	294,800	較上年度預算數196,800元，增加98,000元。
341,516	196,800	獎助學員生給與	294,800	
			114,000	優秀學生獎學金，57班*2學期* 1,000元。
			160,800	運用捐款發放學生獎助金等(收支對列)。
			10,000	獎勵學生獎助金等，2學期*5,000元(收支對 列)。
			10,000	教育關懷獎每校推荐1名學生獎助金。
3,000		其他捐助、補助與獎助		
995,376	823,200	補貼、獎勵、慰問、照護與 救濟	1,021,200	較上年度預算數823,200元，增加198,000元 。
186,564	130,200	獎勵費用	130,200	
			108,600	敬師獎勵活動費，181人*600元。
			21,600	依「臺北市公立高級中等以下學校獎勵教 師獎金發給要點」發放之獎勵，6人*3,600 元(收支對列)。
808,812	693,000	其他補貼、獎勵、慰問、 照護與救濟	891,000	
			891,000	清寒學生餐費補助，81人*200日*55元。
354,269	469,000	其他	316,000	
354,269	469,000	其他支出	316,000	較上年度預算數469,000元，減少153,000元 。
354,269	469,000	其他	316,000	
			11,900	運用捐款辦理各項活動所需學生獎品等(收 支對列)。
			80,100	體育班學生參賽報名費(體育班業務費)。
			194,000	體育班學生參賽住宿費，485天*400元(體育 班業務費)。
			10,000	退休人員紀念品，2人*5,000元。
			20,000	獎勵學生用獎品等，2學期*10,000元(收支對 列)。

臺北市地方教育發展基金－臺北市立育成高級中學

基金用途－一般行政管理計畫明細表

中華民國112年度

單位：新臺幣元

前年度 決算數	上年度 預算數	科 目	本 年 度 預 算 數	說 明
2,209,908	2,375,960	合計	2,368,000	
45,104	69,960	用人費用	70,000	
45,104	69,960	超時工作報酬	70,000	較上年度預算數69,960元，增加40元。
45,104	69,960	加班費	70,000	工作人員加班費(統籌業務費)。
1,929,647	1,782,000	服務費用	1,782,000	
	11,400	郵電費	11,400	較上年度預算數11,400元，無增減。
	11,400	電話費	11,400	校園安全保全專線電話費用等，12月*950元。
827,820	912,000	一般服務費	912,000	較上年度預算數912,000元，無增減。
827,820	912,000	外包費	912,000	職工(技工工友)業務外包費，2人*12月*38,000元。
921,827	678,600	專業服務費	678,600	較上年度預算數678,600元，無增減。
921,827	678,600	其他專業服務費	678,600	校園安全機械定點、機動巡邏等保全費用。
180,000	180,000	公共關係費	180,000	較上年度預算數180,000元，無增減。
180,000	180,000	公共關係費	180,000	校長特別費，12月*15,000元。
231,357	520,000	材料及用品費	512,000	
	720	使用材料費	440	較上年度預算數720元，減少280元。
	720	設備零件	440	配合預算編列至千元，增列進位數440元。
231,357	519,280	用品消耗	511,560	較上年度預算數519,280元，減少7,720元。
231,357	519,280	辦公(事務)用品	511,560	統籌業務費計算如下：普通班51班、體育班6班，1,290元*15班*12月=232,200元，810元*15班*12月=145,800元，640元*27班*12月=207,360元，以上合計585,360元，除依實際需求移列加班費70,000元及會費3,800元外，其餘如列數。
3,800	4,000	會費、捐助、補助、分攤、 護、救濟與交流活動費	4,000	
3,800	4,000	會費	4,000	較上年度預算數4,000元，無增減。
3,800	4,000	職業團體會費	4,000	
			2,000	護理師2人公會會費(統籌業務費)。
			1,800	營養師1人公會會費(統籌業務費)。
			200	配合預算編列至千元，增列進位數200元。

臺北市地方教育發展基金－臺北市立育成高級中學

基金用途－建築及設備計畫明細表

中華民國112年度

單位：新臺幣元

前年度 決算數	上年度 預算數	科 目	本 年 度 預 算 數	說 明
10,102,628	10,736,000	合計	10,424,000	
10,102,628	10,736,000	購建固定資產、無形資產及非理財 目的之長期投資	10,424,000	
2,838,833	1,718,000	購建固定資產	2,079,000	
2,838,833	1,718,000	一般建築及設備計畫	2,079,000	
		班級設備	530,500	
		購置機械及設備	141,000	
			50,000	新購雷射超短焦投影機1部(設備組)。
			91,000	新購三合一生理監視器1臺(學務處)。
		購置交通及運輸設備	15,000	
			15,000	新購電吉他音箱1臺(學務處)。
		購置雜項設備	374,500	
			98,000	新購分離式冷氣機7KW以上，2臺*49,000(圖書館)。
			98,000	新購蒸飯箱，7臺*14,000元(總務處)。
			104,000	新購圖書(圖書館)。
			24,500	新購爵士鼓組(含腳架、套鈸)1組(學務處)。
			50,000	新購諮商椅組1組(輔導室)。
		資訊設備	1,548,500	
		購置機械及設備	1,548,500	
			765,000	汰換桌上型電腦(含顯示器)，30部*25,500元(電腦專案計畫)。
			344,000	汰換網路及資訊周邊設備(電腦專案計畫)。
			127,500	汰換筆記型電腦，5部*25,500元(電腦專案計畫)。
			312,000	汰換平板電腦，26部*12,000元(電腦專案計畫)。
2,838,833	1,718,000	校園設備		
2,068,734	1,319,100	購置機械及設備		
309,699	124,000	購置交通及運輸設備		
460,400	274,900	購置雜項設備		

臺北市地方教育發展基金－臺北市立育成高級中學

基金用途－建築及設備計畫明細表

中華民國112年度

單位：新臺幣元

前年度 決算數	上年度 預算數	科 目	本 年 度 預 算 數	說 明
36,000	36,000	購置無形資產	36,000	
36,000	36,000	一般建築及設備計畫	36,000	
36,000	36,000	資訊設備	36,000	
36,000	36,000	購置電腦軟體	36,000	
			36,000	電腦教學軟體費(電腦專案計畫)。
7,227,795	8,982,000	遞延支出	8,309,000	
7,227,795	8,982,000	一般建築及設備計畫	8,309,000	
		羽球場地坪整修工程	5,423,000	
		遞延修繕房屋建築支出	5,423,000	
			4,962,150	一、施工費。
			362,237	二、委託技術服務費(總包價法)。
			98,613	三、工程管理費(依施工費約2%提列)。
		體育館4、5、6樓伸縮縫整修工程	472,000	
		遞延修繕房屋建築支出	472,000	
			435,860	一、施工費。
			27,459	二、委託技術服務費(總包價法)。
			8,681	三、工程管理費(依施工費約2%提列)。
		活動中心4樓地坪整修工程	2,414,000	
		遞延修繕房屋建築支出	2,414,000	
			2,209,250	一、施工費。
			161,275	二、委託技術服務費(總包價法)。
			43,475	三、工程管理費(依施工費約2%提列)。
7,227,795	8,982,000	校園整修工程		
7,227,795	8,982,000	遞延修繕房屋建築支出		

預 算 參 考 表

臺北市地方教育發展基金－臺北市立育成高級中學

預計平衡表

中華民國112年12月31日

單位：新臺幣千元

110年(前年) 12月31日 決算數	科 目	112年12月31日 預計數	111年12月31日 預計數	比較增減(-)
4,769,581	資產合計	4,758,343	4,763,883	-5,540
4,769,581	資產	4,758,343	4,763,883	-5,540
40,520	流動資產	29,282	34,822	-5,540
40,519	現金	29,281	34,821	-5,540
40,519	銀行存款	29,281	34,821	-5,540
1	應收款項	1	1	
1	其他應收款	1	1	
10,293	投資、長期應收款項、貸墊款及準備金	10,293	10,293	
10,293	準備金	10,293	10,293	
7,560	退休及離職準備金	7,560	7,560	
2,733	其他準備金	2,733	2,733	
4,718,768	其他資產	4,718,768	4,718,768	
4,718,768	什項資產	4,718,768	4,718,768	
2	暫付及待結轉帳項	2	2	
4,718,765	代管資產	4,718,765	4,718,765	
4,769,581	負債及基金餘額合計	4,758,343	4,763,883	-5,540
4,755,110	負債	4,755,110	4,755,110	
25,993	流動負債	25,993	25,993	
22,917	應付款項	22,917	22,917	
20,193	應付代收款	20,193	20,193	
2,724	應付費用	2,724	2,724	
3,076	預收款項	3,076	3,076	
3,076	預收收入	3,076	3,076	
4,729,118	其他負債	4,729,118	4,729,118	
4,729,118	什項負債	4,729,118	4,729,118	
2,792	存入保證金	2,792	2,792	
7,560	應付退休及離職金	7,560	7,560	
4,718,765	應付代管資產	4,718,765	4,718,765	
14,470	基金餘額	3,232	8,772	-5,540
14,470	基金餘額	3,232	8,772	-5,540
14,470	基金餘額	3,232	8,772	-5,540
14,470	累積餘額	3,232	8,772	-5,540

註：1.信託代理與保證資產(負債)前年度決算數0元，上年度預計數0元，本年度預計數0元。2.或有資產(負債)0元。3.本基金自93年度起，本固定項目分開原則，將屬長期固定帳項，包括固定資產21,527,831元、無形資產54,180元及長期債務0元等，另立帳類管理，未納入本表。

臺北市地方教育發展基金

各項費用

中華民國

前年度 決算數	上年度 預算數	計畫別		合計	高中及高職教育計 畫
		用途別科目			
267,403,778	271,949,000	合計		274,869,000	262,077,000
233,961,321	233,318,000	用人費用		238,998,000	238,928,000
145,468,815	140,412,000	正式員額薪資		142,836,000	142,836,000
144,262,165	139,308,000	職員薪金		141,732,000	141,732,000
1,206,650	1,104,000	工員工資		1,104,000	1,104,000
12,591,630	13,746,400	聘僱及兼職人員薪資		14,207,404	14,207,404
1,849,660	1,987,200	聘用人員薪金		2,527,404	2,527,404
10,741,970	11,759,200	兼職人員酬金		11,680,000	11,680,000
2,063,958	2,509,011	超時工作報酬		2,709,614	2,639,614
1,947,958	2,365,011	加班費		2,589,614	2,519,614
116,000	144,000	值班費		120,000	120,000
33,526,562	37,258,900	獎金		39,161,426	39,161,426
15,388,931	19,459,000	考績獎金		20,991,000	20,991,000
18,137,631	17,799,900	年終獎金		18,170,426	18,170,426
20,868,074	21,109,116	退休及卹償金		22,908,572	22,908,572
20,687,083	21,020,796	職員退休及離職金		22,820,252	22,820,252
180,991	88,320	工員退休及離職金		88,320	88,320
19,442,282	18,282,573	福利費		17,174,984	17,174,984
14,684,557	12,563,856	分擔員工保險費		12,638,928	12,638,928
200,000	553,200	傷病醫藥費		591,000	591,000
1,359,794	1,805,160	員工通勤交通費		1,409,520	1,409,520
3,197,931	3,360,357	其他福利費		2,535,536	2,535,536
17,053,082	20,752,000	服務費用		18,399,000	16,617,000
4,791,142	6,131,300	水電費		5,639,818	5,639,818
4,285,583	5,629,000	工作場所電費		4,992,000	4,992,000
316,213	357,000	工作場所水費		316,818	316,818
189,346	145,300	氣體費		331,000	331,000
207,985	248,900	郵電費		258,900	247,500
103,527	105,000	郵費		115,000	115,000
104,458	143,900	電話費		143,900	132,500
229,784	348,814	旅運費		349,714	349,714

一 臺北市立育成高級中學

彙計表

112年度

單位：新臺幣元

一般行政管理計畫	建築及設備計畫				
2,368,000	10,424,000				
70,000					
70,000					
70,000					

臺北市地方教育發展基金

各項費用

中華民國

前年度 決算數	上年度 預算數	計畫別		合計	高中及高職教育計畫
		用途別科目			
172,619	264,290	國內旅費		264,790	264,790
25,020	44,524	貨物運費		44,924	44,924
32,145	40,000	其他旅運費		40,000	40,000
473,577	948,551	印刷裝訂與廣告費		792,200	792,200
473,577	948,551	印刷及裝訂費		792,200	792,200
2,794,127	4,025,933	修理保養及保固費		4,012,636	4,012,636
1,397,575	1,545,950	一般房屋修護費		1,340,972	1,340,972
363,365	654,983	機械及設備修護費		652,664	652,664
1,033,187	1,825,000	雜項設備修護費		2,019,000	2,019,000
	13,440	保險費		13,440	13,440
	13,440	其他保險費		13,440	13,440
3,459,737	2,945,792	一般服務費		2,945,072	2,033,072
31,689	113,240	佣金、匯費、經理費及手續費		113,240	113,240
1,623,340	2,014,088	外包費		2,014,088	1,102,088
1,452,288	454,464	計時與計件人員酬金		455,744	455,744
352,420	364,000	體育活動費		362,000	362,000
4,916,730	5,909,270	專業服務費		4,207,220	3,528,620
2,919,019	4,038,550	講課鐘點、稿費、出席審查及查詢費		2,336,500	2,336,500
68,800	118,000	委託檢驗(定)試驗認證費		118,000	118,000
66,900	39,920	試務甄選費		39,920	39,920
239,689		電腦軟體服務費			
1,622,322	1,712,800	其他專業服務費		1,712,800	1,034,200
180,000	180,000	公共關係費		180,000	
180,000	180,000	公共關係費		180,000	
4,536,279	5,250,000	材料及用品費		5,012,000	4,500,000
2,119,580	1,746,951	使用材料費		1,427,040	1,426,600
2,119,580	1,746,951	設備零件		1,427,040	1,426,600
2,416,699	3,503,049	用品消耗		3,584,960	3,073,400
407,977	1,136,420	辦公(事務)用品		1,030,340	518,780
7,848	131,300	報章雜誌		131,300	131,300
378,848	322,876	農業與園藝用品及環境美化費		328,728	328,728

一 臺北市立育成高級中學

彙計表

112年度

單位：新臺幣元

一般行政管理計畫	建築及設備計畫				
912,000					
912,000					
678,600					
678,600					
180,000					
180,000					
512,000					
440					
440					
511,560					
511,560					

臺北市地方教育發展基金

各項費用

中華民國

前年度 決算數	上年度 預算數	計畫別		合計	高中及高職教育計畫
		用途別科目			
118,072	80,000	醫療用品(非醫療院所使用)		100,000	100,000
1,503,954	1,832,453	其他用品消耗		1,994,592	1,994,592
26,080	367,000	租金、償債、利息及相關手續費		367,000	367,000
23,680	253,560	交通及運輸設備租金		253,560	253,560
23,680	103,560	車租		103,560	103,560
	150,000	電信設備租金		150,000	150,000
2,400	113,440	雜項設備租金		113,440	113,440
2,400	113,440	雜項設備租金		113,440	113,440
10,102,628	10,736,000	購建固定資產、無形資產及非理財目的 之長期投資		10,424,000	
2,838,833	1,718,000	購建固定資產		2,079,000	
2,068,734	1,319,100	購置機械及設備		1,689,500	
309,699	124,000	購置交通及運輸設備		15,000	
460,400	274,900	購置雜項設備		374,500	
36,000	36,000	購置無形資產		36,000	
36,000	36,000	購置電腦軟體		36,000	
7,227,795	8,982,000	遞延支出		8,309,000	
7,227,795	8,982,000	遞延修繕房屋建築支出		8,309,000	
26,427	33,000	稅捐及規費(強制費)		33,000	33,000
26,427	33,000	房屋稅		33,000	33,000
26,427	33,000	一般房屋稅		33,000	33,000
1,343,692	1,024,000	會費、捐助、補助、分攤、照護、救濟 與交流活動費		1,320,000	1,316,000
3,800	4,000	會費		4,000	
3,800	4,000	職業團體會費		4,000	
344,516	196,800	捐助、補助與獎助		294,800	294,800
341,516	196,800	獎助學員生給與		294,800	294,800
3,000		其他捐助、補助與獎助			
995,376	823,200	補貼、獎勵、慰問、照護與救濟		1,021,200	1,021,200
186,564	130,200	獎勵費用		130,200	130,200
808,812	693,000	其他補貼、獎勵、慰問、照護與救濟		891,000	891,000
354,269	469,000	其他		316,000	316,000
354,269	469,000	其他支出		316,000	316,000

一 臺北市立育成高級中學

彙計表

112年度

單位：新臺幣元

一般行政管理計畫	建築及設備計畫				
	10,424,000				
	2,079,000				
	1,689,500				
	15,000				
	374,500				
	36,000				
	36,000				
	8,309,000				
	8,309,000				
4,000					
4,000					
4,000					

臺北市地方教育發展基金

各項費用

中華民國

前年度 決算數	上年度 預算數	計畫別 用途別科目	合計	高中及高職教育計畫
354,269	469,000	其他	316,000	316,000

一臺北市立育成高級中學

彙計表

112年度

單位：新臺幣元

一般行政管理計畫	建築及設備計畫				

臺北市地方教育發展基金－臺北市立育成高級中學

員工人數彙計表

中華民國112年度

單位：人

計 畫 及 項 目	上年度最高可 進用員額數	本年度 增減(-)數	本年度最高可 進用員額數	說 明
合計	182	-2	180	
高中及高職教育計畫部分	182	-2	180	
職員	175	-3	172	
技工	1		1	
工友	2		2	
聘用	4	1	5	

註：1.本表約僱、聘用係指奉准有案之約聘僱人員。

2.外包費編列救生員2人(暑期泳訓班期間為3人)、工友外包2人等，計201萬4,088元。 3.計時與計件人員酬金編列救生員薪資費用、暑期泳池工讀生時薪等，計45萬5,744元。

本 頁 空 白

臺北市地方教育發展基金

用人費用

中華民國

計畫及項目	合計	正式 員額 薪資	聘僱 人員 薪資	超時 工作 報酬	津貼	獎 金		
						年終獎金	考績獎金	其他
合計	238,998,000	142,836,000	2,527,404	2,709,614		18,170,426	20,991,000	
高中及高職 教育計畫	238,928,000	142,836,000	2,527,404	2,639,614		18,170,426	20,991,000	
正式人員	216,618,918	142,836,000		2,624,814		17,854,500	20,991,000	
聘僱人員	3,475,082		2,527,404	14,800		315,926		
兼任人員	11,680,000							
其他人員	7,154,000							
一般行政管 理計畫	70,000			70,000				
正式人員	70,000			70,000				

註：1.本表兼任人員用人費用，係學校教職員兼課或請假代課鐘點費。
 2.外包費編列救生員2人(暑期泳訓班期間為3人)、工友外包2人等，計201萬4,088元。
 3.計時與計件人員酬金編列救生員薪資費用、暑期泳池工讀生時薪等，計45萬5,744元。

—臺北市立育成高級中學

彙計表

112年度

單位：新臺幣元

退休及卹償金		資遣費	福 利 費					提繳費	兼任 人員 用人 費用
退休金	卹償金		分擔 保險費	傷病 醫藥費	提撥 福利金	員工通勤 交通費	其他		
22,908,572			12,638,928	591,000		1,409,520	2,535,536		11,680,000
22,908,572			12,638,928	591,000		1,409,520	2,535,536		11,680,000
15,632,940			12,306,528	591,000		1,356,600	2,425,536		
151,632			332,400			52,920	80,000		11,680,000
7,124,000							30,000		

臺北市地方教育發展基金

聘用及約僱

中華民國

區分及職稱	人數	擔任工作	聘用或約僱起訖期間	薪點	年需經費
合計	5				3,407,362
聘用人員小計	5				3,407,362
專業人員	5				3,407,362
聘用人員(424)	1	輔導工作	112/1/1-112/12/31	424	884,790
聘用人員(296)	4	學務創新人力	112/1/1-112/12/31	312	2,522,572

—臺北市立育成高級中學

人員明細表

112年度

單位：新臺幣元

小計	月 支			經費來源 及其科目
	折合 金額	勞保 保險費	健康 保險費	
54,993	54,993			高中及高職教育計畫
38,906	38,906			高中及高職教育計畫

臺北市地方教育發展基金－臺北市立育成高級中學

單位（或計畫）成本分析表

中華民國112年度

單位：新臺幣千元

計畫別	單位	單位成本(元)或 平均利(費)率	數量	預算數	說明
合計				274,869	
高中及高職教育計畫				262,077	
一般行政管理計畫				2,368	
建築及設備計畫				10,424	

臺北市地方教育發展基金－臺北市立育成高級中學

5年來主要業務計畫分析表

中華民國112年度

單位：新臺幣千元

年度及項目	單位	數量	單位成本(元)或平均利(費)率	金額	說明
(本)年度預算數					
高中及高職教育計畫				262,077	
(上)年度預算數					
高中及高職教育計畫				258,837	
(前)年度決算數					
高中及高職教育計畫				255,091	
(109)年度決算數					
高中及高職教育計畫				243,708	
(108)年度決算數					
高中及高職教育計畫				231,980	

臺北市地方教育發展基金－臺北市立育成高級中學

資本資產明細表

中華民國112年度

單位：新臺幣千元

項 目	取得成本 (期初餘額)	以前年度 累計折舊/ 長期投資 評 價	本 年 度 變 動				本年度累計折 舊/長期投資 評價變動數	期末餘額	
			增加		減少				主要增減 原因說明
			金額	類型	金額	類型			
合計	171,474	140,076	2,115		68		11,864	21,582	
土地改良物	3,418	2,600					66	753	
機械及設備	90,532	72,644	1,690	增置			7,536	12,042	
交通及運輸 設備	23,144	18,263	15	增置			1,548	3,348	
雜項設備	54,295	46,570	375	增置			2,714	5,386	
電腦軟體	86		36	增置	68	無形資 產攤銷		54	