

中華民國 113 年度 4-0501076

臺北市總預算案

臺北市政府教育局主管

臺北市地方教育發展基金

臺北市立育成高級中學附屬單位預算之分預算

(特別收入基金)

臺北市立育成高級中學編

臺北市地方教育發展基金－臺北市立育成高級中學

目次

中華民國113年度

一、財務摘要	第 1 頁
二、業務計畫及預算概要	第 3 -12 頁
三、預算主要表	
(一) 基金來源、用途及餘絀預計表	第 13 頁
(二) 現金流量預計表	第 14 頁
四、預算明細表	
(一) 基金來源－違規罰款收入明細表	第 15 頁
(二) 基金來源－服務收入明細表	第 16 頁
(三) 基金來源－財產處分收入明細表	第 17 頁
(四) 基金來源－利息收入明細表	第 18 頁
(五) 基金來源－其他財產收入明細表	第 19 頁
(六) 基金來源－公庫撥款收入明細表	第 20 頁
(七) 基金來源－學雜費收入明細表	第 21 頁
(八) 基金來源－受贈收入明細表	第 22 頁
(九) 基金來源－雜項收入明細表	第 23 頁
(十) 基金用途－高中及高職教育計畫明細表	第 24 -38 頁
(十一) 基金用途－一般行政管理計畫明細表	第 39 頁
(十二) 基金用途－建築及設備計畫明細表	第 40 -41 頁
五、預算參考表	
(一) 預計平衡表	第 43 頁
(二) 各項費用彙計表	第 44 -51 頁
(三) 員工人數彙計表	第 52 頁
(四) 用人費用彙計表	第 54 -55 頁

臺北市地方教育發展基金－臺北市立育成高級中學

目 次

中華民國113年度

(五) 聘用及約僱人員明細表	第 56 – 57 頁
(六) 單位 (或計畫) 成本分析表	第 58 頁
(七) 5 年來主要業務計畫分析表	第 59 頁
(八) 資本資產明細表	第 60 頁

臺北市地方教育發展基金－臺北市立育成高級中學

財務摘要

中華民國113年度

單位：新臺幣千元

項 目	本 年 度	上 年 度	比較增減數	%
經營成績：				
基金來源	285,049	269,329	15,720	5.84
基金用途	289,717	274,869	14,848	5.40
賸餘(短絀)	-4,668	-5,540	872	--
餘絀情形：				
基金餘額	3,761	8,429	-4,668	-55.38
現金流量(註)：				
現金及約當現金之淨增(減)	-4,668	-5,540	872	--

附註：現金流量係採現金及約當現金基礎，包括現金及自投資日起3個月內到期或清償之債權證券。

本 頁 空 白

業務計畫及預算概要

臺北市地方教育發展基金 - 臺北市立育成高級中學

業務計畫及預算概要

中華民國 113 年度

壹、基金概況

一、設立宗旨及願景：

- (一) 本校遵照憲法第 158 條及 160 條規定，教育文化應發展國民之民族精神、自治精神，國民道德與健全體格、科學及生活智能，以培養八大學習領域及十大基本能力。
- (二) 本校自 91 年度起依教育經費編列與管理法第 13 條規定設置「臺北市地方教育發展基金」，以促進教育健全發展，提昇教育經費運用績效。
- (三) 本校以「培育 T 型人才」為教育使命，以「育天賦·成菁英」為願景，建置「啟發學生蘊蓄於內之內蘊天賦 育成彰顯於外之人生菁英」的學習型校園，肩負培育大臺北地區莘莘學子之重責大任。

二、施政重點：

- (一) 開啟多元智慧：尊重每位學生獨特的個性，以多元智慧的觀點協助他找到生命的亮點，肯定天生我才必有用，能知於學，樂於學。
- (二) 培養生活能力：培養學生帶得走的公民關鍵能力，強化自我管理、閱讀理解、理性批判、問題解決、奉獻服務、溝通表達等核心素養。
- (三) 孕育人文情懷：在溫馨開放的校園文化中，孕育人文情懷，學會尊重、包容；建構生命的價值、完成人性的開展。
- (四) 建置溫馨民主的校園文化：
 1. 以參與式管理、落實行政、教師會、家長會三者的良性互動。
 2. 以學生第一，教學優先的觀念提昇行政服務效率。
 3. 放下威權心態，開啟校園民主之風氣。
- (五) 推動適性教學：
 1. 落實校本課程理念，採多元化、活潑化的教學及評量。
 2. 運用校內、外資源，加強多元學習能力。
 3. 關懷相對弱勢學生之教學及輔導。
 4. 推動行動學習，充實學生運用資訊之知能，並提昇教師運用學習載具教學之能力。
- (六) 辦理發展性的訓輔活動：
 1. 辦理各項活動、競賽及展演。
 2. 推動校內外學習服務。

臺北市地方教育發展基金 - 臺北市立育成高級中學

業務計畫及預算概要

中華民國 113 年度

- 3.發展績優社團及校隊，如國樂、管樂、合唱、樂儀隊、童軍等。
- 4.加強新興領域教育的辦理，並融入各科教學以收成效。

(七) 辦理特色課程：

- 1.配合十二年國民基本教育，發展特色課程，透過特色課程之實施，達成適性揚才之目的。
- 2.透過教師專業發展及學校資源統整，改變教師教學方式及學生學習模式，永續精進發展特色課程。

三、組織概況：

本校設置校長 1 人，綜理全校校務，下設教務處、學生事務處、總務處、圖書館、輔導室、會計室及人事室等單位。

內部分層業務如下：

(一) 教務處：秉承校長之命，辦理全校教務事項。

- 1.教學組：掌理課程編排、課業考查、學藝競賽、教學研究、教師進修、差假、教師調代課及缺補課之查核等事項。
- 2.註冊組：掌理註冊、編班、轉學、休學、學籍保管、各項獎助學金補助及成績考查等有關學籍事項。
- 3.設備組：掌理教科書編選、教學用具之管理、保管等事項。
- 4.特殊教育組：掌理資源班課程設計等事項。
- 5.課務組：掌理課程推展，承辦教師研習、教育實習、教師專業發展、第二外語及其他專案活動。

(二) 學生事務處：秉承校長之命，辦理全校學生事務事項。

- 1.訓育組：掌理訓育計畫之擬定，指導班聯會、代聯會等學生自治團體之健全發展，並透過各項活動，實施性別教育，人權教育與群己關係之教育。
- 2.體育實驗組：掌理體育班參賽、訓練、課程、招生、升學等事項。
- 3.生活輔導組：掌理學生日常生活常規，辦理交通導護各項事項。
- 4.體育組：掌理學生體育活動、體格鍛鍊等事項。
- 5.衛生組：掌理健康檢查，個人及環境衛生檢查、保健等事項。

(三) 總務處：秉承校長之命，辦理全校總務事項。

- 1.庶務組：掌理校舍、校具、財產、物品採購保管、工程發包、監工及驗收。

臺北市地方教育發展基金 - 臺北市立育成高級中學

業務計畫及預算概要

中華民國 113 年度

2. 文書組：掌理文件收發登錄、撰擬繕校、典守學校印信、檔案保管、整理各項會議紀錄及校史等事項。

3. 出納組：掌理現金、零用金、票據、契約之保管等收支事項，辦理員工薪津發放及各項扣繳單據證明等。

(四) 圖書館：秉承校長之命，掌理全校圖書典藏，推廣及管理等事項。

資訊媒體組：掌理校務行政與教學電腦系統之規劃維護、校園網路資源管理等事項。

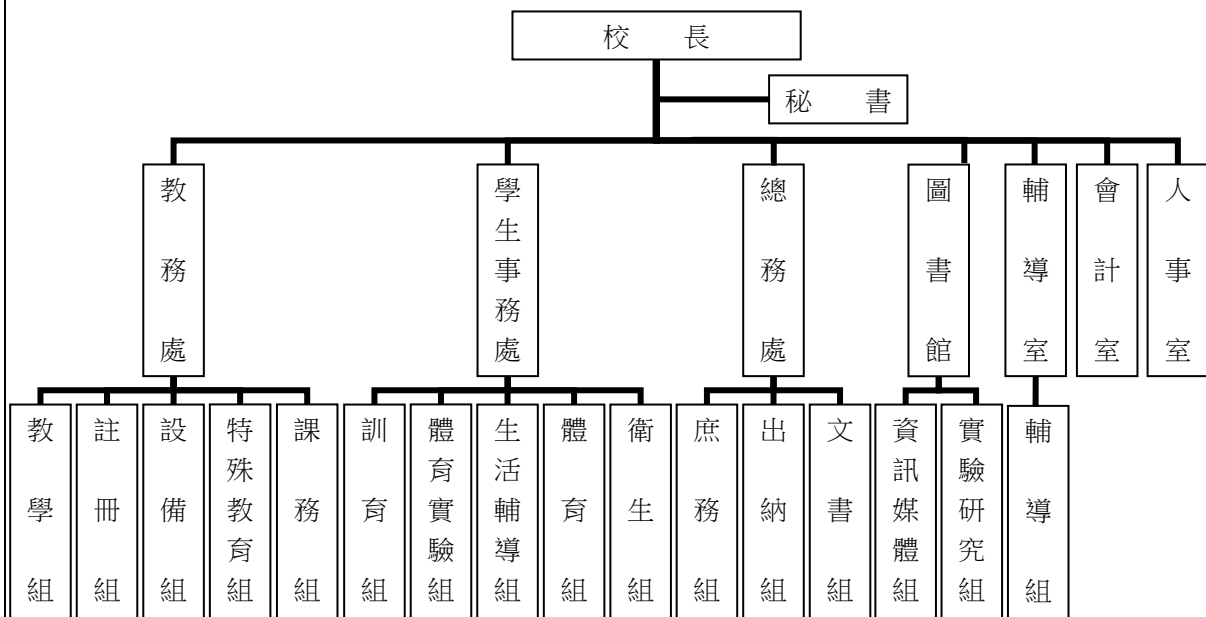
實驗研究組：掌理國際教育、國際交流及國際文憑課程實驗與研究等事項。

(五) 輔導室：秉承校長之命，辦理學生心理輔導、教育輔導、生涯輔導等事項。

輔導組：掌理各項測驗、學生輔導資料及其他有關學生輔導等事項。

(六) 會計室：秉承上級主計機關之監督與指導，並受校長之指揮，依法辦理歲計、會計、統計等事項。

(七) 人事室：秉承上級人事機關之監督與指導，並受校長之指揮，依法辦理人事管理查核等事項。



臺北市地方教育發展基金 - 臺北市立育成高級中學

業務計畫及預算概要

中華民國 113 年度

四、基金歸類及屬性：

本校地方教育發展基金依據教育經費編列與管理法第 13 條規定設置，本基金為預算法第 4 條第 1 項第 2 款第 5 目所定之特別收入基金，以本府教育局為管理機關。

貳、業務計畫

一、基金來源：

單位：新臺幣千元

業務計畫	本年度預算數	實施內容
徵收及依法分配入	5	本年度預計收取廠商履約逾期罰款等收入。
勞務收入	853	本年度預計辦理 2 學期教科書採購收取之作業管理費、收取體育班甄選報名費及教師甄選報名費等收入。
財產收入	1,724	本年度預計辦理辦理餐廳、合作社及自動販賣機場地出借房租出租之租金收入、利息收入、財產報廢變賣之殘值收入、教職員工停車收入、校園場地開放收入等。
政府撥入收入	251,083	本年度預計由公庫撥入數。
教學收入	30,801	本年度預計收取學生之學費、雜費、課業輔導等收入。
其他收入	583	本年度預計收取各界捐款收入及數位學生證補卡等收入。

二、基金用途：

單位：新臺幣千元

業務計畫	本年度預算數	實施內容
高中及高職教育計畫	272,833	本年度預計辦理教學事項為： 1. 各項教學、學生事務、圖書及輔導等業務。 2. 新購工藝、自然、社會、圖書等各科教學用品，充實各科教材及用具。 3. 革新教學方法，提高教學效能。 4. 辦理暑期泳訓班、教師甄選、指定活動等項目。
一般行政管理計畫	2,390	本年度預計辦理事項為： 1. 綜理學校總務、人事、會計等業務。

臺北市地方教育發展基金 - 臺北市立育成高級中學

業務計畫及預算概要

中華民國 113 年度

		2. 配合校務推動行政處室支援工作，進而增進校務運作。
建築及設備計畫	14,494	本年度預計辦理事項為： 1. 購置各學科教學課程所需教學設備、圖書館典藏之圖書。 2. 辦理校門口及側門車道地坪暨環境整修工程。 3. 辦理體育館南面外牆防水及運動場牆面整修工程。

參、預算概要

一、基金來源及用途之預計：

(一) 本年度基金來源：

違規罰款收入 5 千元、服務收入 85 萬 3 千元、財產處分收入 5 萬元、利息收入 1 千元、其他財產收入 167 萬 3 千元、公庫撥款收入 2 億 5,108 萬 3 千元、學雜費收入 3,080 萬 1 千元、受贈收入 20 萬元、雜項收入 38 萬 3 千元，本年度基金來源 2 億 8,504 萬 9 千元，較上年度預算數 2 億 6,932 萬 9 千元，增加 1,572 萬元，約 5.84%，主要係公庫撥款收入增加所致。

(二) 本年度基金用途：

高中及高職教育計畫 2 億 7,283 萬 3 千元，一般行政管理計畫 239 萬元，建築及設備計畫 1,449 萬 4 千元，本年度基金用途 2 億 8,971 萬 7 千元，較上年度預算數 2 億 7,486 萬 9 千元，增加 1,484 萬 8 千元，約 5.40%，主要係高中及高職教育計畫增加人事費用所致。

二、基金餘絀之預計：

本年度基金來源及用途相抵後，差短 466 萬 8 千元，較上年度預算數差短 554 萬元，減少 87 萬 2 千元，將移用以前基金餘額支應。

三、現金流量之預計：

本年度業務活動淨現金流出 466 萬 8 千元。

四、補辦預算事項：詳補辦預算明細表

(一) 固定資產之建設改良擴充 74 萬 6 千元

1.111 年度因應校內課程發展需要，且具急迫性由高中及高職教育計畫項下移列固定資產 4 萬 5 千元。

臺北市地方教育發展基金 - 臺北市立育成高級中學

業務計畫及預算概要

中華民國 113 年度

- 2.111 年度教育部補助高中優質化輔助方案計畫 1 萬 2 千元。
- 3.111 年度教育部補助高級中等學校適性學習社區教育資源均質化實施方案計畫 20 萬 3 千元。
- 4.112 年度教育部補助 111 學年度第 2 學期高級中等學校適性學習社區教育資源均質化實施方案計畫 13 萬 3 千元，學校自籌由高中及高職教育計畫項下支應 13 萬 3 千元，共計 26 萬 6 千元。
- 5.112 年度配合高級中等學校因應新課綱規劃總體課程實施所需課室空間及適性學習空間活化需求改善計畫需要，由高中及高職教育計畫項下移列固定資產 3 萬 5 千元。
- 6.112 年度教育部補助前瞻基礎建設數位建設高級中等學校新興科技教育遠距示範服務計畫 18 萬 5 千元。

肆、以前年度計畫實施成果概述：

一、前（111）年度計畫實施成果概述：

業務計畫	實施概況	實施成果
勞務收入	本年度預計辦理 2 學期教科書採購收取之作業管理費、收取體育班甄選報名費及教師甄選報名費等收入。	本年度已收取 2 學期教科書作業管理費計 24 萬 9 千元、收取體育班甄選報名費 3 萬 2 千元及教師甄選報名費 2 萬 9 千元等。
財產收入	本年度預計辦理餐廳及合作社場地出借房租出租之租金收入、財產報廢變賣之殘值收入、教職員工停車收入、校園場地開放收入等。	本年度已辦理餐廳及合作社場地出借房租出租，收取租金收入 14 萬 7 千元、利息收入 1 千元、收取財產報廢變賣殘值收入 25 萬 6 千元、教職員工停車收入 24 萬 7 千元、校園場地開放收入 150 萬 3 千元等。
政府撥入收入	本年度預計由公庫撥入數。	本年度已收取公庫撥入數 2 億 3,778 萬 4 千元及教育部之補助計畫 801 萬 6 千元。
教學收入	本年度預計收取學生之學費、雜費、課業輔導等收入。	本年度已收取學生之學費、雜費、課業輔導等收入 3,058 萬 5 千元。
其他收入	本年度預計收取各界捐款	本年度已接受各界捐款收

臺北市地方教育發展基金 - 臺北市立育成高級中學

業務計畫及預算概要

中華民國 113 年度

	收入及數位學生證補卡等收入。	入 18 萬 6 千元及數位學生證補卡等收入 79 萬 3 千元。
高中及高職教育計畫	本年度預計辦理教學事項為： 1. 各項教學、學生事務、圖書及輔導等業務。 2. 新購工藝、自然、社會、圖書等各科教學用品，充實各科教材及用具。 3. 辦理暑期泳訓班、教師甄選、指定活動等項目。	1.配合課綱開設彈性學習課程及師生遠距線上學習課程，培養學生基本知能。 2.配合教學課程購置所需教學用品，充實各科教材及用具。 3.辦理各項教學、學生事務、圖書及輔導等業務。 4.協助辦理中等學校運動會各項活動。
一般行政管理計畫	本年度預計辦理事項為： 1.綜理學校總務、人事、會計等業務。 2.配合校務推動行政處室支援工作，進而增進校務運作。	綜理學校總務、人事、會計等業務，並配合校務推動行政處室支援工作，進而增進校務運作，達成預期目標。
建築及設備計畫	本年度預計辦理事項為： 1.購置各學科教學課程所需教學設備。 2.教師成長空間改造工程。 3.運動場域照明工程。 4.專科教室環境改善等整修工程。	購置各項教學設備及行政設備並辦理教師成長空間改造工程、運動場域照明工程及專科教室環境改善等整修工程，以改善教學環境，增進教學效能，並提高行政效率。

二、上年度已過期間（112年1月1日至6月30日止）計畫實施成果概述：

業務計畫	實施概況	實施成果
徵收及依法分配入	本年度截至 6 月 30 日止預計收取廠商履約逾期罰款收入。	本年度截至 6 月 30 日止已接受廠商履約逾期罰款收入 5 萬元。
勞務收入	本年度截至 6 月 30 日止預計辦理 1 學期教科書採購收取之作業管理費、收取體育班甄選報名費及教師甄選報名費等收入。	本年度截至 6 月 30 日止已收取 1 學期教科書作業管理費計 80 萬 5 千元、收取體育班甄選報名費 3 萬元等。
財產收入	本年度截至 6 月 30 日止預計辦理運動設施場館委外營運土地及房租出租之租金及權利金收入、財產報	本年度截至 6 月 30 日止已辦理餐廳及合作社場地出借房租出租，收取租金收入 3 萬 3 千元、利息收入 3 千

臺北市地方教育發展基金 - 臺北市立育成高級中學

業務計畫及預算概要

中華民國 113 年度

	廢變賣之殘值收入、教職員工停車收入、校園場地開放收入等。	元、教職員工停車收入 14 萬 3 千元、校園場地開放收入 120 萬 3 千元等。
政府撥入收入	本年度截至 6 月 30 日止預計公庫撥入數。	本年度截至 6 月 30 日止已收取公庫撥入數 1 億 2,856 萬 9 千元及教育部之補助計畫 394 萬 3 千元。
教學收入	本年度截至 6 月 30 日止預計預計收取學生之 1 學期學費、雜費、課業輔導等收入。	本年度截至 6 月 30 日止已收取學生 1 學期學費、雜費、課業輔導等收入 1,638 萬 5 千元。
其他收入	本年度截至 6 月 30 日止預計收取各界捐款收入、數位學生證補卡及廠商履約逾期罰款等收入。	本年度截至 6 月 30 日止已接受各界捐款收入 1,110 萬元、數位學生證補卡及廠商履約逾期罰款等收入 34 萬 2 千元。
高中及高職教育計畫	本年度截至 6 月 30 日止預計辦理教學事項為： 1. 各項教學、學生事務、圖書及輔導等業務。 2. 新購工藝、自然、社會、圖書等各科教學用品，充實各科教材及用具。 3. 辦理教師甄選、指定活動等項目。	1.配合新課綱，開設校訂必修、深廣、多元及彈性選修等課程，培養學生基本知能及終身學習能力。 2.配合學校計畫，重點發展國際教育文憑課程、國際交流及數位智慧校園。 3.配合教學課程所需，購置相關教學用品，充實各科教材及用具。 4.辦理各項教學、升學、學生事務、圖書及輔導等業務。 5.辦理高中優質化專案、協助辦理中等學校運動會及優先免試入學等各項重大活動。
一般行政管理計畫	本年度截至 6 月 30 日止預計辦理事項為： 1. 綜理學校總務、人事、會計等業務。 2. 配合校務推動行政處室支援工作，進而增進校務運作。	持續辦理學校總務、人事、會計等業務，並配合校務推動行政處室支援工作，進而增進校務運作，以達成預期目標。
建築及設備計	本年度截至 6 月 30 日止預	1.購置各學科教學課程所需

臺北市地方教育發展基金 - 臺北市立育成高級中學

業務計畫及預算概要

中華民國 113 年度

畫	計辦理事項為： 1.購置各學科教學課程所需教學設備招標作業。 2.辦理羽球場地坪整修工程招標作業。 3.辦理辦理體育館 4、5、6 樓伸縮縫整修工程招標作業。 4.辦理活動中心 4 樓地坪整修工程招標作業。	教學設備招標作業。 2.辦理羽球場地坪整修工程招標作業。 3.辦理體育館 4、5、6 樓伸縮縫整修工程招標作業。 4.辦理活動中心 4 樓地坪整修工程招標作業。
---	---	---

臺北市地方教育發展基金－臺北市立育成高級中學

補辦預算明細表

中華民國113年度

單位：新臺幣元

項 目	金額	辦理年度	說 明
合計	746,000		
固定資產之建設改良擴充	746,000		
購置機械及設備	203,000	111	
雷射雕刻機	150,000		教育部補助110學年度第2學期高級中等學校適性學習社區教育資源均質化實施方案經費。
IoT智能系統一組	53,000		教育部補助111學年度第1學期高級中等學校適性學習社區教育資源均質化實施方案經費。
購置雜項設備	57,000	111	
圖書	12,000		教育部補助111學年度第1學期高中優質化補助方案經費。
冰箱	23,000		為因應校內化學實驗室課程材料保存，確實需要汰舊換新，且具急迫及必要性，所需經費擬控留本校高中及高職教育計畫-設備零件支應。
桌球發球機	22,000		為因應校內課程發展計畫，確實需要辦理新購，且具急迫及必要性，所需經費擬控留本校高中及高職教育計畫-設備零件支應。
購置機械及設備	451,000	112	
手繪板含手繪筆	266,000		教育部補助111學年度第2學期高級中等學校適性學習社區教育資源均質化實施方案經費133,000元，學校自籌133,000元，所需經費控留本校高中及高職教育計畫-設備零件支應。
智慧型土壤數據傳訊記錄器	48,000		教育部補助112年度前瞻基礎建設數位建設-高級中等學校新興科技教育遠距示範服務計畫之促進學校經費。
戶外作物觀測縮時攝影機	28,000		教育部補助112年度前瞻基礎建設數位建設-高級中等學校新興科技教育遠距示範服務計畫之促進學校經費。
自動澆灌控制系統	34,000		教育部補助112年度前瞻基礎建設數位建設-高級中等學校新興科技教育遠距示範服務計畫之促進學校經費。
網路交換器	75,000		教育部補助112年度前瞻基礎建設數位建設-高級中等學校新興科技教育遠距示範服務計畫之促進學校經費。
購置雜項設備	35,000	112	
木作教師桌	35,000		為配合辦理教育部國民及學前教育署補助高級中等學校因應新課綱規劃總體課程實施所需課室空間及適性學習空間活化需求改善計畫，學校自籌35,000元，所需經費擬控留本校高中及高職教育計畫-設備零件支應。

備註：各基金依預算法第88條規定補辦預算，應確係不及編入年度預算，且因經營環境發生重大變遷或正常業務(含執行中央補助款項目)之確實需要，並經主管機關核轉本府核准先行辦理者；不具急迫性之事項，仍應儘可能納入預算辦理。

預算主要表

臺北市地方教育發展基金－臺北市立育成高級中學

基金來源、用途及餘絀預計表

中華民國113年度

單位：新臺幣千元

前年度決算數	項 目	本年度預算數	上年度預算數	比較增減（－）
279,827	基金來源	285,049	269,329	15,720
	徵收及依法分配收入	5		5
	違規罰款收入	5		5
310	勞務收入	853	853	
310	服務收入	853	853	
2,154	財產收入	1,724	1,724	
256	財產處分收入	50	50	
1	利息收入	1	1	
1,897	其他財產收入	1,673	1,673	
245,800	政府撥入收入	251,083	236,057	15,026
237,784	公庫撥款收入	251,083	236,057	15,026
8,016	政府其他撥入收入			
30,585	教學收入	30,801	30,264	537
30,585	學雜費收入	30,801	30,264	537
979	其他收入	583	431	152
186	受贈收入	200	200	
793	雜項收入	383	231	152
280,328	基金用途	289,717	274,869	14,848
267,197	高中及高職教育計畫	272,833	262,077	10,756
1,962	一般行政管理計畫	2,390	2,368	22
11,169	建築及設備計畫	14,494	10,424	4,070
-501	本期賸餘(短絀)	-4,668	-5,540	872
14,470	期初基金餘額	8,429	8,772	-343
13,969	期末基金餘額	3,761	3,232	529

註：前年度決算數細數之和與總數或略有出入，係四捨五入關係，以下各表同。

臺北市地方教育發展基金－臺北市立育成高級中學

現金流量預計表

中華民國113年度

單位：新臺幣千元

項 目	本 預	年 算	度 數	說 明
業務活動之現金流量				
本期賸餘(短絀)			-4,668	
業務活動之淨現金流入(流出)			-4,668	
其他活動之現金流量				
其他活動之淨現金流入(流出)				
現金及約當現金之淨增(淨減)			-4,668	
期初現金及約當現金			37,192	
期末現金及約當現金			32,524	

註：本表係採現金及約當現金基礎，包括現金及自投資日起3個月內到期或清償之債權證券。

預算明細表

臺北市地方教育發展基金－臺北市立育成高級中學

基金來源－違規罰款收入明細表

中華民國113年度

單位：新臺幣元

科 目	單位	本 年 度 預 算 數			說 明
		數量 業務量	利(費)率	金 額	
合計				5,000	
違規罰款收入	年	1	5,000	5,000 5,000	較上年度預算數0元，增加5,000元。 廠商履約逾期罰款。

臺北市地方教育發展基金－臺北市立育成高級中學

基金來源－服務收入明細表

中華民國113年度

單位：新臺幣元

科 目	單位	本 年 度 預 算 數			說 明
		數量 業務量	利(費)率	金 額	
合計				853,000	
服務收入				853,000	較上年度預算數853,000元，無增減。
	年	1	428,000	428,000	教科書費作業管理費收入(收支對列)。
	期	8	45,000	360,000	暑期泳訓班計算方式：1.學生票700元*15人*2班*8期=168,000元。2.普通票800元*15人*2班*8期=192,000元。以上合計360,000元(收支對列)。
	人	50	700	35,000	體育班甄選報名費收入(收支對列)。
	人	100	300	30,000	教師公開甄選報名費收入。

臺北市地方教育發展基金－臺北市立育成高級中學

基金來源－財產處分收入明細表

中華民國113年度

單位：新臺幣元

科 目	單位	本 年 度 預 算 數			說 明
		數量 業務量	利(費)率	金 額	
合計				50,000	
財產處分收入	年	1	50,000	50,000	較上年度預算數50,000元，無增減。 財產報廢殘值收入。

臺北市地方教育發展基金－臺北市立育成高級中學

基金來源－利息收入明細表

中華民國113年度

單位：新臺幣元

科 目	單 位	本 年 度 預 算 數			說 明
		數 量 業 務 量	利(費)率	金 額	
合計 利息收入	年	1	1,000	1,000 1,000 1,000	較上年度預算數1,000元，無增減。 薪資轉帳專戶利息收入。

臺北市地方教育發展基金－臺北市立育成高級中學

基金來源－其他財產收入明細表

中華民國113年度

單位：新臺幣元

科 目	單 位	本 年 度 預 算 數			說 明
		數 量 業 務 量	利(費)率	金 額	
合計				1,673,000	
其他財產收入				1,673,000	較上年度預算數1,673,000元，無增減。
	年	1	23,000	23,000	員生消費合作社場地使用費收入。
	年	1	244,000	244,000	教職員工停車收入(收支對列)。
	年	1	1,406,000	1,406,000	學校場地對外開放使用費收入(收支對列)。

臺北市地方教育發展基金－臺北市立育成高級中學

基金來源－公庫撥款收入明細表

中華民國113年度

單位：新臺幣元

科 目	單位	本 年 度 預 算 數			說 明
		數量 業務量	利(費)率	金 額	
合計				251,083,000	
公庫撥款收入	年	1	251,083,000	251,083,000	較上年度預算數236,057,000元，增加15,026,000元。 市府補助款。

臺北市地方教育發展基金－臺北市立育成高級中學

基金來源－學雜費收入明細表

中華民國113年度

單位：新臺幣元

科 目	單 位	本 年 度 預 算 數			說 明
		數 量 業 務 量	利(費)率	金 額	
合計				30,801,000	
學雜費收入				30,801,000	較上年度預算數30,264,000元，增加537,000元。
	年	1	2,470,000	2,470,000	重補修學分費收入(收支對列)。
	年	1	848,000	848,000	學習輔導費收入(收支對列)。
	人、學期	380x1	380	144,000	113學年度第1學期電腦使用費收入(收支對列)。
	人、學期	350x1	380	133,000	112學年度第2學期電腦使用費收入(收支對列)。
	人、學期	1,678x1	6,240	10,471,000	113學年度第1學期學費收入預估學生人數1,780人，減免102人。
	人、學期	1,678x1	6,240	10,471,000	112學年度第2學期學費收入預估學生1,780人，減免102人。
	人、學期	522x1	2,060	1,075,000	113學年度第1學期高二及高三自然組雜費收入預估學生555人，減免33人(收支對列)。
	人、學期	522x1	2,060	1,075,000	112學年度第2學期高二及高三自然組雜費收入預估學生555人，減免33人(收支對列)。
	人、學期	594x1	1,740	1,034,000	113學年度第1學期高二及高三社會組雜費收入預估學生625人，減免31人(收支對列)。
	人、學期	594x1	1,740	1,034,000	112學年度第2學期高二及高三社會組雜費收入預估學生625人，減免31人(收支對列)。
	人、學期	562x1	1,820	1,023,000	113學年度第1學期高一雜費收入預估學生600人，減免38人(收支對列)。
	人、學期	562x1	1,820	1,023,000	112學年度第2學期高一雜費收入預估學生600人，減免38人(收支對列)。

臺北市地方教育發展基金－臺北市立育成高級中學

基金來源－受贈收入明細表

中華民國113年度

單位：新臺幣元

科 目	單位	本 年 度 預 算 數			說 明
		數量 業務量	利(費)率	金 額	
合計 受贈收入	年	1	200,000	200,000 200,000 200,000	較上年度預算數200,000元，無增減。 指定用途捐款收入(收支對列)。

臺北市地方教育發展基金－臺北市立育成高級中學

基金來源－雜項收入明細表

中華民國113年度

單位：新臺幣元

科 目	單 位	本 年 度 預 算 數			說 明
		數 量 業 務 量	利(費)率	金 額	
合計				383,000	
雜項收入				383,000	較上年度預算數231,000元，增加152,000元。 圖說費收入。 智慧卡、到校離校簡訊服務等收入。
	份	40	100	4,000	
	年	1	379,000	379,000	

臺北市地方教育發展基金－臺北市立育成高級中學

基金用途－高中及高職教育計畫明細表

中華民國113年度

單位：新臺幣元

前年度決算數	上年度預算數	科目	本年度預算數	說明
267,196,800	262,077,000	合計	272,833,000	
243,128,002	238,928,000	用人費用	247,347,000	
150,482,756	142,836,000	正式員額薪資	148,658,520	較上年度預算數142,836,000元，增加5,822,520元。
149,225,996	141,732,000	職員薪金	147,452,520	
			133,970,040	教職員158人薪金(詳用人費用彙計表)。
			1,714,080	教職員2人薪金(詳用人費用彙計表)。
			11,768,400	教職員14人薪金(詳用人費用彙計表)。
1,256,760	1,104,000	工員工資	1,206,000	工員3人工資(詳用人費用明細)。
14,165,977	14,207,404	聘僱及兼職人員薪資	14,870,184	較上年度預算數14,207,404元，增加662,780元。
2,388,592	2,527,404	聘用人員薪金	2,627,184	
			1,942,368	專任學務創新人力人員4人薪金(詳聘用及約僱人員明細表)。
			684,816	專任輔導人員1人薪金(詳聘用及約僱人員明細表)(含教育部補助680,000元)。
11,777,385	11,680,000	兼職人員酬金	12,243,000	
			10,459,680	兼課鐘點費：1.依課程標準規定每週課程總時數2,141節。2.現有教師依規定標準每週應授課總時數1,575節。3.每週兼課總時數566節。4.總節數566節*4週*11月=24,904節，每節420元。
			1,081,080	教師代課鐘點費，本校編制專任教師總人數118人，按9分之1計，編列13人，每人18節11月，總節數13人*198節=2,574節，每節420元。
			408,240	依高級中等學校體育班課程綱要規定，於寒、暑假開設競技專項運動綜合訓練編列鐘點費，6班*162節*420元。
			294,000	資源班教師授課鐘點費，700節*420元(特教教師改編鐘點費)。
2,013,390	2,639,614	加(夜)班費	2,910,876	較上年度預算數2,639,614元，增加271,262元。
208,137	791,010	延長工時加班費	896,610	
			1,850	資源班相關人員加班費。
			14,800	專任輔導人員逾時加班費。

臺北市地方教育發展基金－臺北市立育成高級中學

基金用途－高中及高職教育計畫明細表

中華民國113年度

單位：新臺幣元

前年度 決算數	上年度 預算數	科 目	本 年 度 預 算 數	說 明
			140,600	教職員工趕辦各項業務及活動等加班費(收支對列)。
			320,000	教職員工趕辦業務及活動加班費。
			96,000	教官值班費，4人*12月*2,000元(教育部補助款)。
			2,220	性別平等教育宣導活動工作人員加班費。
			1,480	教師甄選工作人員加班費。
			37,000	校園場地開放工作人員加班費(收支對列)。
			8,510	暑期泳訓班工作人員加班費(收支對列)。
			9,250	北市市長盃校際游泳接力賽行政組工作人員加班費。
			75,000	全國中等學校運動會工作人員加班費(重大活動專案計畫)(新增)。
			90,000	督導學生留校自習加班費(收支對列)。
			99,900	重補修等留守督導加班費(收支對列)。
1,805,253	1,848,604	未休假加班費	2,014,266	
			1,890,606	不休假出勤加班費。
			41,220	不休假出勤加班費。
			82,440	不休假出勤加班費。
34,520,120	39,161,426	獎金	39,355,033	較上年度預算數39,161,426元，增加193,607元。
16,366,200	20,991,000	考績獎金	20,444,320	
			1,961,400	依考績法規定核發之獎金。
			285,680	依考績法規定核發之獎金。
			18,197,240	依考績法規定核發之獎金。
18,153,920	18,170,426	年終獎金	18,910,713	
			85,602	專任輔導人員依規定於年節加發之獎金。
			1,471,050	依規定於年節加發之獎金。
			214,260	依規定於年節加發之獎金。
			16,897,005	依規定於年節加發之獎金。
			242,796	專任學務創新人力人員依規定於年節加發之獎金。
22,536,795	22,908,572	退休及卹償金	23,900,996	較上年度預算數22,908,572元，增加992,424元。
22,349,493	22,820,252	職員退休及離職金	23,804,516	

臺北市地方教育發展基金－臺北市立育成高級中學

基金用途－高中及高職教育計畫明細表

中華民國113年度

單位：新臺幣元

前年度 決算數	上年度 預算數	科 目	本 年 度 預 算 數	說 明
			14,739,084	提撥退撫基金。
			116,544	專任學務創新人力人員提撥離職儲金。
			190,296	提撥退撫基金。
			1,299,504	提撥退撫基金。
			20,000	退休人員年終慰問金。
			7,398,000	退休人員月退休金，31人*19,500元*12月=7,254,000元；退休遺族遺屬年金(月撫慰金)，1人*12,000元*12月=144,000元，合計7,398,000元。
			41,088	專任輔導人員提撥離職儲金。
187,302	88,320	工員退休及離職金	96,480	提撥勞工退休準備金。
19,408,964	17,174,984	福利費	17,651,391	較上年度預算數17,174,984元，增加476,407元。
15,145,100	12,638,928	分擔員工保險費	13,130,016	
			92,244	專任輔導人員分擔勞保、健保費。
			1,007,832	分擔公保、勞保、健保費。
			147,060	分擔公保、勞保、健保費。
			11,621,232	分擔公保、勞保、健保費。
			261,648	專任學務創新人力人員分擔公保、勞保、健保費。
166,000	591,000	傷病醫藥費	591,000	
			336,000	健康檢查補助費，21人*16,000元。
			243,000	健康檢查補助費，54人*4,500元。
			12,000	職業安全衛生健康檢查經費，10人*1,200元。
1,436,070	1,409,520	員工通勤交通費	1,356,480	
			15,120	教官、教師兼行政人員上下班交通費，2人*12月*630元。
			151,200	教師上下班交通費，24人*10月*630元。
			20,160	教師上下班交通費，2人*10月*1,008元。
			52,920	員工上下班交通費，7人*12月*630元。
			43,200	專任學務創新人力人員上下班交通費，3人*12月*1,200元。
			259,200	員工上下班交通費，18人*12月*1,200元。
			288,000	教官、教師兼行政人員上下班交通費，20

臺北市地方教育發展基金－臺北市立育成高級中學

基金用途－高中及高職教育計畫明細表

中華民國113年度

單位：新臺幣元

前年度 決算數	上年度 預算數	科 目	本 年 度 預 算 數	說 明
				人*12月*1,200元。
			420,000	教師上下班交通費，35人*10月*1,200元。
			6,300	特教教師上下班交通費，1人*10月*630元。
			14,400	教師兼行政人員上下班交通費，1人*12月*1,200元。
			23,520	教師上下班交通費，2人*10月*1,176元。
			18,900	教師上下班交通費，3人*10月*630元。
			36,000	教師上下班交通費，3人*10月*1,200元。
			7,560	專任輔導人員上下班交通費，1人*12月*630元。
2,661,794	2,535,536	其他福利費	2,573,895	
			130,520	結婚補助費，2人*2月*32,630元。
			379,800	喪葬補助費，2人*5月*37,980元。
			36,000	退休人員三節慰問金，6人*6,000元。
			32,000	休假旅遊補助費。
			16,000	休假旅遊補助費。
			16,000	專任輔導人員休假旅遊補助費。
			1,035,575	子女教育補助費。
			864,000	休假旅遊補助費。
			64,000	專任學務創新人力人員休假旅遊補助費。
18,020,339	16,617,000	服務費用	17,579,000	
5,181,041	5,639,818	水電費	5,440,404	較上年度預算數5,639,818元，減少199,414元。
				。
4,542,703	4,992,000	工作場所電費	4,792,000	
			4,320,000	電費基本費。
			472,000	重補修學分使用電費(收支對列)。
458,603	316,818	工作場所水費	317,404	
			317,404	水費基本費。
179,735	331,000	氣體費	331,000	
			331,000	溫水游泳池燃料費。
144,415	247,500	郵電費	220,000	較上年度預算數247,500元，減少27,500元。
47,999	115,000	郵費	100,000	
			100,000	寄發學生調查表、成績單及獎懲通知等郵資，2學期*50,000元(收支對列)。

臺北市地方教育發展基金－臺北市立育成高級中學

基金用途－高中及高職教育計畫明細表

中華民國113年度

單位：新臺幣元

前年度 決算數	上年度 預算數	科 目	本 年 度 預 算 數	說 明
96,416	132,500	電話費	120,000	
			120,000	教學用電話費，2學期*60,000元(收支對列)。
282,724	349,714	旅運費	1,155,040	較上年度預算數349,714元，增加805,326元。
205,017	264,790	國內旅費	1,048,790	
			148,800	校外教學隨隊人員出差旅費，32人*3天*1,550元(收支對列)。
			50,200	教職員工因公出差旅費(收支對列)。
			5,040	專任輔導人員短程車資。
			100,750	體育班教師帶隊至外縣市參賽差旅費，13人*5天*1,550元(體育班業務費)。
			744,000	全國中等學校運動會工作人員出差旅費，80人*6天*1,550元(重大活動專案計畫)(新增)。
29,771	44,924	貨物運費	66,250	
			30,000	參加各種校外活動、展覽、慶典等器具運費，2學期*15,000元(收支對列)。
			32,250	體育班參賽船艇等器具運費(體育班業務費)。
			4,000	課後社團活動運送道具運費。
47,936	40,000	其他旅運費	40,000	
			40,000	體育班學生參賽短程車資(體育班業務費)。
834,032	792,200	印刷裝訂與廣告費	575,200	較上年度預算數792,200元，減少217,000元。
834,032	792,200	印刷及裝訂費	575,200	
			194,400	影印機使用費，3臺*12月*9,000張*0.6元(收支對列)。
			144,000	印製各種教學報表表冊、獎狀及其他印刷等，2學期*72,000元(收支對列)。
			20,000	體育班印製各項講義資料等(體育班業務費)。
			3,000	課後社團活動印製海報、活動手冊等資料。
			7,000	高中冬夏令營海報、講義等印製。
			3,000	購買輔導學生選填志願手冊。

臺北市地方教育發展基金－臺北市立育成高級中學

基金用途－高中及高職教育計畫明細表

中華民國113年度

單位：新臺幣元

前年度 決算數	上年度 預算數	科 目	本 年 度 預 算 數	說 明
			25,000	印製輔導用資料卡、手冊印刷等。
			48,000	購買輔導學生各類測驗紙、答案卡等。
			42,000	全國中等學校運動會志工手冊、服務證書等印製(重大活動專案計畫)(新增)。
			20,000	活動識別證、海報、演講集、手冊及成果報告等資料印製(全球華人資訊教育創新論壇)。
			42,800	印製重補修學分各項講義等(收支對列)。
			4,000	新加坡青年學生文化親善訪問團接待印製手冊資料等。
			22,000	印製學習輔導各項講義等(收支對列)。
3,131,197	4,012,636	修理保養及保固費	3,602,102	較上年度預算數4,012,636元，減少410,534元。
1,381,701	1,340,972	一般房屋修護費	1,109,512	
			250,000	校園場地開放各項設備設施修護費(收支對列)。
			42,228	校舍及其他建築維護費。
			817,284	校舍及其他建築維護費(收支對列)。
557,416	652,664	機械及設備修護費	606,390	
			400,000	各項機械設備維護費(收支對列)。
			63,000	電腦設備維護費(電腦專案計畫)。
			50,000	學生電腦課程用維護費，2學期*25,000元(收支對列)。
			93,390	暑期泳訓班游泳池機械設備維護費(收支對列)。
1,192,080	2,019,000	雜項設備修護費	1,886,200	
			244,000	停車場設備維護費(收支對列)。
			449,200	校園場地開放各項設備設施修護費(收支對列)。
			860,000	各項什項設備維護費(收支對列)。
			153,000	各項教學教科書籍作業管理設備維修等(收支對列)。
			180,000	重補修學分所需什項設備維護費(收支對列)。
	13,440	保險費	13,440	較上年度預算數13,440元，無增減。

臺北市地方教育發展基金－臺北市立育成高級中學

基金用途－高中及高職教育計畫明細表

中華民國113年度

單位：新臺幣元

前年度 決算數	上年度 預算數	科 目	本 年 度 預 算 數	說 明
	13,440	其他保險費	13,440	暑期泳訓班學員保險費，480人*28元(收支對列)。
2,836,591	2,033,072	一般服務費	2,573,394	較上年度預算數2,033,072元，增加540,322元。
26,959	113,240	佣金、匯費、經理費及手續費	113,240	
			33,240	委託超商代收學雜費手續費，2,770人*2學期*6元。
			80,000	委託合作社代辦教科書發放作業管理費(收支對列)。
792,099	1,102,088	外包費	1,102,088	
			847,760	游泳池救生員外包費，2人*10月* 42,388元。
			254,328	暑期泳訓班救生員外包費，3人*2月* 42,388元。
1,679,713	455,744	計時與計件人員酬金	809,066	
			28,160	暑期泳訓班工讀生薪津，160小時*176元(收支對列)。
			4,006	分擔暑期泳訓班工讀生勞保及健保費，1人*1月*4,006元(收支對列)。
			1,900	提撥暑期泳訓班工讀生勞工退休準備金1人*2月*950元(收支對列)。
			320,000	游泳池救生員薪津，1人*10月*32,000元。
			43,900	分擔游泳池救生員勞保及健保費，1人*10月*4,390元。
			40,000	游泳池救生員年終獎金，1人*40,000元。
			19,980	提撥游泳池救生員勞工退休準備金，1人*10月*1,998元。
			319,200	閩客語教學支援人員鐘點費，19節*40週*420元(新增)。
			31,920	閩客語教學支援人員鐘點費之外聘人員勞、健保及勞退費用(新增)。
337,820	362,000	體育活動費	549,000	
			93,000	文康活動費，本校編列教職員28人，工員3人，合計31人，每人編列3,000元。
			12,000	文康活動費，本校編列專任學務創新人力

臺北市地方教育發展基金－臺北市立育成高級中學

基金用途－高中及高職教育計畫明細表

中華民國113年度

單位：新臺幣元

前年度決算數	上年度預算數	科 目	本 年 度 預 算 數	說 明
				人員4人，每人編列3,000元。
			390,000	文康活動費，本校編列教職員130人，每人編列3,000元。
			3,000	文康活動費，本校編列臨時人員1人，每人編列3,000元。
			3,000	文康活動費，本校編列專任輔導人員1人，每人編列3,000元。
			42,000	文康活動費，本校編列教職員14人，每人編列3,000元。
			6,000	文康活動費，本校編列教職員2人，每人編列3,000元。
5,610,339	3,528,620	專業服務費	3,999,420	較上年度預算數3,528,620元，增加470,800元。
3,656,086	2,336,500	講課鐘點、稿費、出席審查及查詢費	3,171,500	
			7,200	資源班教材編輯費，1班*12月*600元。
			106,000	資源班教學專業人員到校輔導鐘點費，53節*2,000元(特教教師改編鐘點費)。
			11,000	體育班授課鐘點費，20節*550元(體育班業務費)。
			8,000	課後社團活動講座鐘點費，4節*2,000元。
			64,000	輔導外聘專家個案諮詢鐘點費，32節*2,000元。
			10,000	高中冬夏令營講師鐘點費，10節*1,000元。
			60,000	採購案件外聘專家學者出席費，24人次*2,500元(收支對列)。
			56,000	分組活動外聘教師鐘點費，28節*2,000元。
			22,000	性別平等教育宣導活動講座鐘點費，11節*2,000元。
			4,000	小田園教育體驗學習外聘講座鐘點費，2節*2,000元。
			2,000	小田園教育體驗學習內聘教師鐘點費，2節*1,000元。
			165,000	活動專家學者出席費，66人次*2,500元(全球華人資訊教育創新論壇)。
			200,000	暑期泳訓班教練授課鐘點費，400節*500元

臺北市地方教育發展基金－臺北市立育成高級中學

基金用途－高中及高職教育計畫明細表

中華民國113年度

單位：新臺幣元

前年度決算數	上年度預算數	科 目	本 年 度 預 算 數	說 明
				(收支對列)。
			20,000	專業成長研習外聘講座鐘點費，10節*2,000元。
			86,000	全國中等學校運動會志工培訓講座鐘點費，43節*2,000元(重大活動專案計畫)(新增)。
			10,000	全國中等學校運動會專家學者出席費，4人次*2,500元(重大活動專案計畫)(新增)。
			60,000	活動講座鐘點費，30節*2,000元(全球華人資訊教育創新論壇)。
			1,565,300	重補修學分教師授課鐘點費，2,846節*550元(收支對列)。
			16,000	新加坡青年學生文化親善訪問團接待外聘講座鐘點費，8節*2,000元。
			693,000	學習輔導教師授課鐘點費，1,260節*550元(收支對列)。
			6,000	運用捐款辦理各項課程外聘講座鐘點費，3節*2,000元(收支對列)。
151,000	118,000	委託檢驗(定)試驗認證費	118,000	
			18,000	飲水機水質檢驗費，15臺*1,200元。
			100,000	消防安全檢測費(收支對列)。
14,500		委託考選訓練費		
45,700	39,920	試務甄選費	39,920	
			21,000	體育班甄選試務費用(收支對列)。
			18,920	教師甄選試務費用。
264,497		電腦軟體服務費	90,000	
			90,000	活動網站系統建置維護費(全球華人資訊教育創新論壇)。
1,478,556	1,034,200	其他專業服務費	580,000	
			530,000	校園場地開放之校園安全機械定點、機動巡邏等保全費用(收支對列)。
			50,000	活動拍照錄影等費用(全球華人資訊教育創新論壇)。
4,220,411	4,500,000	材料及用品費	5,102,000	
1,368,305	1,426,600	使用材料費	1,442,600	較上年度預算數1,426,600元，增加16,000元。

臺北市地方教育發展基金－臺北市立育成高級中學

基金用途－高中及高職教育計畫明細表

中華民國113年度

單位：新臺幣元

前年度決算數	上年度預算數	科目	本年度預算數	說明
1,368,305	1,426,600	設備零件	1,442,600	60,000 重補修學分所需各項物品等(收支對列)。 20,000 學習輔導所需各項物品(收支對列)。 183,000 教科書籍作業管理所需用具(收支對列)。 10,000 運動會各項競賽用體育器具等。 45,800 小田園教育體驗學習手工鋸、栽培盆、棚架、防蟲網等工具。 227,000 學生電腦課程用耗材及零組件等，2學期*113,500元(收支對列)。 161,000 全國中等學校運動會服務工具箱、推車器材等用具(重大活動專案計畫)(新增)。 300,000 教學所需事務用具，2學期*150,000元(收支對列)。 165,100 家事烹飪、物理、生化等用具，2學期*82,550元(收支對列)。 16,098 新購鐵合椅收藏檯車，2臺*8,049元(輔導室)(班級設備)(新增)。 42,602 教學教具1批(班級設備)。 16,000 烘焙教學等設備，2學期*8,000元(特教設備)。 196,000 體育班教學訓練器材(體育班業務費)。
2,852,106	3,073,400	用品消耗	3,659,400	較上年度預算數3,073,400元，增加586,000元。
482,769	518,780	辦公(事務)用品	413,180	15,000 活動所需文具用品紙張等費用(全球華人資訊教育創新論壇)。 10,000 專業成長研習之文具用品及紙張等。 5,780 性別平等教育宣導活動資料夾、文具等，2學期*2,890元。 7,000 學生輔導活動用之文具用品及紙張等，2學期*3,500元(新增)。 300,000 教學用之文具用品及紙張等(收支對列)。 2,400 資源班教學文具紙張等(資源班業務費)。 23,000 學習輔導使用文具紙張等(收支對列)。 50,000 重補修學分文具紙張等(收支對列)。

臺北市地方教育發展基金－臺北市立育成高級中學

基金用途－高中及高職教育計畫明細表

中華民國113年度

單位：新臺幣元

前年度 決算數	上年度 預算數	科 目	本 年 度 預 算 數	說 明
7,848	131,300	報章雜誌	132,300	
			120,000	報章雜誌訂閱等，2學期*60,000元(收支對列)。
			12,300	運用捐款辦理讀書會所需書籍等(收支對列)。
313,757	328,728	農業與園藝用品及環境美化費	336,356	
			162,056	校園美化綠化環境費用，2學期*81,028元(收支對列)。
			67,500	綠屋頂計畫植栽、培養土、肥料等園藝資材。
			106,800	校園場地開放之美化綠化環境費用(收支對列)(新增)。
57,679	100,000	醫療用品(非醫療院所使用)	100,000	保健醫療、清潔等用具，2學期*50,000元(收支對列)。
1,990,053	1,994,592	其他用品消耗	2,677,564	
			20,000	多媒體教學公播版影片(收支對列)。
			407,000	教學用物理、化學、生物、體育、衛生、家事及健康促進等材料，2學期*203,500元(收支對列)。
			100,000	教職員工因公外出或辦理活動等逾時誤餐餐盒費用，1,000人次*100元(收支對列)。
			200,000	衛生清潔用品、消毒藥水等器材，2學期*100,000元(收支對列)。
			180,000	專用垃圾袋，2學期*90,000元(收支對列)。
			13,820	資源班教學材料費，1班*1年*13,820元。
			4,800	辦理資源班活動等逾時誤餐餐盒費用，48人次*100元(資源班業務費)。
			12,000	學生輔導活動用相關材料，2學期*6,000元。
			12,000	學生輔導活動用逾時誤餐餐盒費用，120人次*100元。
			12,000	辦理運動會各項競賽活動等逾時誤餐餐盒費用，120人次*100元。
			57,100	運動會各項競賽用球、獎牌、錦旗及場地布置等。

臺北市地方教育發展基金－臺北市立育成高級中學

基金用途－高中及高職教育計畫明細表

中華民國113年度

單位：新臺幣元

前年度 決算數	上年度 預算數	科 目	本 年 度 預 算 數	說 明
			23,000	高中冬夏令營活動材料等雜支。
			30,000	課後社團活動社團服裝租用、清洗等雜項支出，2學期*15,000元。
			15,700	小田園教育體驗學習苗栽、培養土、有機肥料等園藝資材。
			143,300	班級自治費，1,433人*2學期*50元。
			7,360	暑期泳訓班游泳池水質清潔消毒用消毒劑，32班*230元(收支對列)。
			3,234	暑期泳訓班招生等雜支(收支對列)。
			4,400	體育班各項目甄選、測驗之耗材性器材等(收支對列)。
			9,600	辦理體育班甄選等逾時誤餐餐盒費用，96人次*100元(收支對列)。
			36,700	體育班訓練、比賽雜項支出(體育班業務費)。
			233,200	體育班學生參賽逾時誤餐餐盒費用，2,332人次*100元(體育班業務費)。
			10,000	專業成長研習之雜項支出。
			9,600	辦理教師甄選等逾時誤餐餐盒費用，96人次*100元。
			20,000	獎座製作費(全球華人資訊教育創新論壇)。
			160,000	活動場地布置費(全球華人資訊教育創新論壇)。
			30,000	會議逾時誤餐餐盒費用，300人次*100元(全球華人資訊教育創新論壇)。
			20,000	全國中等學校運動會志工培訓場地布置費(重大活動專案計畫)(新增)。
			478,000	全國中等學校運動會志工培訓會議、研習等逾時誤餐餐盒費用，4,780人次*100元(重大活動專案計畫)(新增)。
			34,000	全國中等學校運動會志工組活動用文具用品等(重大活動專案計畫)(新增)。
			195,000	全國中等學校運動會志工組活動輕便雨衣、防疫清潔等雜支費用(重大活動專案計畫)(新增)。
			85,950	北市市長盃校際游泳接力賽雜支等。

臺北市地方教育發展基金－臺北市立育成高級中學

基金用途－高中及高職教育計畫明細表

中華民國113年度

單位：新臺幣元

前年度 決算數	上年度 預算數	科 目	本 年 度 預 算 數	說 明
			4,800	辦理臺北市市長盃校際游泳接力賽活動等 逾時誤餐餐盒費用，48人次*100元。
			56,400	北市中等學校運動會工作人員場地布置茶 水等雜支。
			8,600	北市中等學校運動會工作人員場地布置逾 時誤餐餐盒費用，86人次*100元。
			8,000	新加坡青年學生文化親善訪問團接待參訪 活動門票、紀念品、雜支及其他相關費用 等。
			20,000	新加坡青年學生文化親善訪問團接待工作 人員逾時誤餐餐盒費用，200人次*100元。
			12,000	辦理教科書籍工作人員逾時誤餐餐盒費用 ，120人次*100元(收支對列)。
289,242	367,000	租金、償債、利息及相關手續 費	343,000	
		地租及水租	120,000	較上年度預算數0元，增加120,000元。
		場地租金	120,000	活動場地租金(全球華人資訊教育創新論壇) 。
240,582	253,560	交通及運輸設備租金	209,560	較上年度預算數253,560元，減少44,000元。
90,582	103,560	車租	209,560	
			10,000	運用捐款辦理各項活動所需車租(收支對列) 。
			16,000	新加坡青年學生文化親善訪問團接待租車 費。
			60,000	北市中等學校運動會工作人員往返比賽場 地車租。
			80,000	活動租車費(全球華人資訊教育創新論壇)。
			10,000	體育班參賽用車租(體育班業務費)。
			5,000	課後社團活動公演用車租。
			28,560	學生參賽等租車費(收支對列)。
150,000	150,000	電信設備租金		辦理臺北市優先免試入學期間伺服器、網 路設備代管費。
48,660	113,440	雜項設備租金	13,440	較上年度預算數113,440元，減少100,000元 。
48,660	113,440	雜項設備租金	13,440	
			8,640	悠遊卡刷卡機月租費，3臺*12月*240元。

臺北市地方教育發展基金－臺北市立育成高級中學

基金用途－高中及高職教育計畫明細表

中華民國113年度

單位：新臺幣元

前年度 決算數	上年度 預算數	科 目	本 年 度 預 算 數	說 明
			4,800	電錶月租費，12月*400元(收支對列)。
22,430	33,000	稅捐及規費(強制費)	33,000	
22,430	33,000	房屋稅	33,000	較上年度預算數33,000元，無增減。
22,430	33,000	一般房屋稅	33,000	體育館場地開放房屋稅(收支對列)。
1,030,916	1,316,000	會費、捐助、補助、分攤、照 護、救濟與交流活動費	1,571,000	
215,660	294,800	捐助、補助與獎助	294,400	較上年度預算數294,800元，減少400元。
215,660	294,800	獎助學員生給與	294,400	
			10,000	獎勵學生獎助金等，2學期*5,000元(收支對列)。
			114,000	優秀學生獎學金，57班*2學期* 1,000元。
			10,000	教育關懷獎每校推薦1名學生獎助金。
			160,400	運用捐款發放學生獎助金等(收支對列)。
815,256	1,021,200	補貼、獎勵、慰問、照護與 救濟	1,276,600	較上年度預算數1,021,200元，增加255,400元。
122,256	130,200	獎勵費用	385,600	
			21,600	依「臺北市公立高級中等以下學校獎勵教師獎金發給要點」發放之獎勵，6人*3,600元(收支對列)。
			364,000	敬師獎勵活動費，182人*2,000元。
693,000	891,000	其他補貼、獎勵、慰問、 照護與救濟	891,000	清寒學生餐費補助，81人*200日*55元。
485,460	316,000	其他	858,000	
485,460	316,000	其他支出	858,000	較上年度預算數316,000元，增加542,000元。
485,460	316,000	其他	858,000	
			80,100	體育班學生參賽報名費(體育班業務費)。
			194,000	體育班學生參賽住宿費，485天*400元(體育班業務費)。
			25,000	退休人員紀念品，5人*5,000元。
			40,000	獎勵學生用獎品等，2學期*20,000元(收支對列)。
			270,000	活動接待國外與會來賓之餐費、機票及雜支(全球華人資訊教育創新論壇)。
			57,600	全國中等學校運動會場地支援人員交通費

臺北市地方教育發展基金－臺北市立育成高級中學

基金用途－高中及高職教育計畫明細表

中華民國113年度

單位：新臺幣元

前年度 決算數	上年度 預算數	科 目	本 年 度 預 算 數	說 明
			180,000	(重大活動專案計畫)(新增)。 全國中等學校運動會志工人員工作費，150 人次*1,200元(重大活動專案計畫)(新增)。
			11,300	運用捐款辦理各項活動所需學生獎品等(收 支對列)。

臺北市地方教育發展基金－臺北市立育成高級中學

基金用途－一般行政管理計畫明細表

中華民國113年度

單位：新臺幣元

前年度 決算數	上年度 預算數	科 目	本 年 度 預 算 數	說 明
1,962,060	2,368,000	合計	2,390,000	
97,314	70,000	用人費用	70,000	
97,314	70,000	加(夜)班費	70,000	較上年度預算數70,000元，無增減。
97,314	70,000	延長工時加班費	70,000	工作人員加班費(統籌業務費)。
1,661,119	1,782,000	服務費用	1,804,000	
	11,400	郵電費	700	較上年度預算數11,400元，減少10,700元。
	11,400	電話費	700	校園安全保全專線電話費用等。
4,850		印刷裝訂與廣告費		
4,850		印刷及裝訂費		
819,684	912,000	一般服務費	912,000	較上年度預算數912,000元，無增減。
819,684	912,000	外包費	912,000	職工(技工工友)業務外包費，2人*12月*38,000元。
656,585	678,600	專業服務費	711,300	較上年度預算數678,600元，增加32,700元。
656,585	678,600	其他專業服務費	711,300	校園安全機械定點、機動巡邏等保全費用。
180,000	180,000	公共關係費	180,000	較上年度預算數180,000元，無增減。
180,000	180,000	公共關係費	180,000	校長特別費，12月*15,000元。
199,827	512,000	材料及用品費	512,000	
	440	使用材料費	440	較上年度預算數440元，無增減。
	440	設備零件	440	配合預算編列至千元，增列進位數440元。
199,827	511,560	用品消耗	511,560	較上年度預算數511,560元，無增減。
199,827	511,560	辦公(事務)用品	511,560	統籌業務費計算如下：普通班51班、體育班6班，1,290元*15班*12月=232,200元，810元*15班*12月=145,800元，640元*27班*12月=207,360元，以上合計585,360元，除依實際需求移列加班費70,000元及會費3,800元外，其餘如列數。
3,800	4,000	會費、捐助、補助、分攤、照護、救濟與交流活動費	4,000	
3,800	4,000	會費	4,000	較上年度預算數4,000元，無增減。
3,800	4,000	職業團體會費	4,000	
			2,000	護理師2人公會會費(統籌業務費)。
			1,800	營養師1人公會會費(統籌業務費)。
			200	配合預算編列至千元，增列進位數200元。

臺北市地方教育發展基金－臺北市立育成高級中學

基金用途－建築及設備計畫明細表

中華民國113年度

單位：新臺幣元

前年度 決算數	上年度 預算數	科 目	本 年 度 預 算 數	說 明
11,168,823	10,424,000	合計	14,494,000	
11,168,823	10,424,000	購建固定資產、無形資產、非理財 目的之長期投資及營舍與設施工程 支出	14,494,000	
1,963,842	2,079,000	購建固定資產	2,763,000	
1,963,842	2,079,000	一般建築及設備計畫	2,763,000	
		班級設備	634,500	
		購置機械及設備	197,000	
			74,000	新購短焦投影機，2臺*37,000 元(教務處)。
			68,000	新購水波槽實驗器，2臺 *34,000元(教務處)。
			55,000	汰換自動體外心臟去顫器1組(學務處)。
		購置交通及運輸設備	76,400	
			15,000	新購混音器1臺(學務處)。
			17,400	新購喇叭1組(學務處)。
			44,000	新購電吉他音箱，2臺*22,000 元(學務處)。
		購置雜項設備	361,100	
			12,700	新購電子琴及錄音介面套組1 組(學務處)。
			148,000	汰換蒸飯箱，10臺*14,800元(總 務處)。
			96,100	新購電動蛇簾隔間布幕1組(教 務處)。
			104,300	新購圖書館典藏圖書。
		資訊設備	1,233,500	
		購置機械及設備	1,233,500	
			892,500	汰換筆記型電腦，35部*25,500 元(電腦專案計畫)。
			341,000	汰換網路及資訊周邊設備(電 腦專案計畫)。
1,963,842	2,079,000	校園設備		
1,470,070	1,689,500	購置機械及設備		
135,000	15,000	購置交通及運輸設備		
358,772	374,500	購置雜項設備		

臺北市地方教育發展基金－臺北市立育成高級中學

基金用途－建築及設備計畫明細表

中華民國113年度

單位：新臺幣元

前年度 決算數	上年度 預算數	科 目	本 年 度 預 算 數	說 明
		校門口及側門車道地坪暨 環境整修工程	895,000	
		購置交通及運輸設備	850,000	
			500,000	汰換前校門電動大門1座。
			350,000	汰換側校門電動大門1座。
		購置雜項設備	45,000	
			45,000	汰換夜間景觀照明燈，3座 *15,000元。
664,510	36,000	購置無形資產	36,000	
664,510	36,000	一般建築及設備計畫	36,000	
628,600				
628,600		購置電腦軟體		
35,910	36,000	資訊設備	36,000	
35,910	36,000	購置電腦軟體	36,000	
			36,000	電腦教學軟體費(電腦專案計 畫)。
8,540,471	8,309,000	遞延支出	11,695,000	
8,540,471	8,309,000	一般建築及設備計畫	11,695,000	
		校門口及側門車道地坪暨 環境整修工程	6,705,000	
		遞延修繕房屋建築支出	6,705,000	
			6,080,387	一、施工費。
			503,277	二、委託技術服務費(總包價 法)。
			121,336	三、工程管理費(依施工費約 2%提列)。
		體育館南面外牆防水及運 動場牆面整修工程	4,990,000	
		遞延修繕房屋建築支出	4,990,000	
			4,565,417	一、施工費。
			333,275	二、委託技術服務費(總包價 法)。
			91,308	三、工程管理費(依施工費約 2%提列)。
8,540,471	8,309,000	校園整修工程		
8,540,471	8,309,000	遞延修繕房屋建築支出		

本 頁 空 白

預 算 參 考 表

臺北市地方教育發展基金－臺北市立育成高級中學

預計平衡表

中華民國113年12月31日

單位：新臺幣千元

111年(前年) 12月31日 決算數	科 目	113年12月31日 預計數	112年12月31日 預計數	比較增減(-)
55,115	資產合計	44,907	49,575	-4,668
55,115	資產	44,907	49,575	-4,668
43,353	流動資產	33,145	37,813	-4,668
42,732	現金	32,524	37,192	-4,668
42,732	銀行存款	32,524	37,192	-4,668
621	應收款項	621	621	
621	其他應收款	621	621	
11,703	投資、長期應收款項、貸墊款及準備金	11,703	11,703	
11,703	準備金	11,703	11,703	
8,441	退休及離職準備金	8,441	8,441	
3,262	其他準備金	3,262	3,262	
59	其他資產	59	59	
59	什項資產	59	59	
59	暫付及待結轉帳項	59	59	
4,852,910	代管資產	4,852,910	4,852,910	
4,852,910	應付代管資產	4,852,910	4,852,910	
55,115	負債及基金餘額合計	44,907	49,575	-4,668
41,146	負債	41,146	41,146	
29,715	流動負債	29,715	29,715	
27,101	應付款項	27,101	27,101	
23,169	應付代收款	23,169	23,169	
3,932	應付費用	3,932	3,932	
2,614	預收款項	2,614	2,614	
2,614	預收收入	2,614	2,614	
11,431	其他負債	11,431	11,431	
11,431	什項負債	11,431	11,431	
2,990	存入保證金	2,990	2,990	
8,441	應付退休及離職金	8,441	8,441	
13,969	基金餘額	3,761	8,429	-4,668
13,969	基金餘額	3,761	8,429	-4,668
13,969	基金餘額	3,761	8,429	-4,668
13,969	累積餘額	3,761	8,429	-4,668

註：1.信託代理與保證資產(負債)前年度決算數0元，上年度預計數0元，本年度預計數0元。2.或有資產(負債)0元。3.本基金自93年度起，本固定項目分開原則，將屬長期固定帳項，包括固定資產29,221,132元、無形資產54,180元及長期債務0元等，另立帳類管理，未納入本表。

臺北市地方教育發展基金

各項費用

中華民國

前年度 決算數	上年度 預算數	計畫別	合計	高中及高職教育計 畫
		用途別科目		
280,327,683	274,869,000	合計	289,717,000	272,833,000
243,225,316	238,998,000	用人費用	247,417,000	247,347,000
150,482,756	142,836,000	正式員額薪資	148,658,520	148,658,520
149,225,996	141,732,000	職員薪金	147,452,520	147,452,520
1,256,760	1,104,000	工員工資	1,206,000	1,206,000
14,165,977	14,207,404	聘僱及兼職人員薪資	14,870,184	14,870,184
2,388,592	2,527,404	聘用人員薪金	2,627,184	2,627,184
11,777,385	11,680,000	兼職人員酬金	12,243,000	12,243,000
2,110,704	2,709,614	加(夜)班費	2,980,876	2,910,876
305,451	861,010	延長工時加班費	966,610	896,610
1,805,253	1,848,604	未休假加班費	2,014,266	2,014,266
34,520,120	39,161,426	獎金	39,355,033	39,355,033
16,366,200	20,991,000	考績獎金	20,444,320	20,444,320
18,153,920	18,170,426	年終獎金	18,910,713	18,910,713
22,536,795	22,908,572	退休及卹償金	23,900,996	23,900,996
22,349,493	22,820,252	職員退休及離職金	23,804,516	23,804,516
187,302	88,320	工員退休及離職金	96,480	96,480
19,408,964	17,174,984	福利費	17,651,391	17,651,391
15,145,100	12,638,928	分擔員工保險費	13,130,016	13,130,016
166,000	591,000	傷病醫藥費	591,000	591,000
1,436,070	1,409,520	員工通勤交通費	1,356,480	1,356,480
2,661,794	2,535,536	其他福利費	2,573,895	2,573,895
19,681,458	18,399,000	服務費用	19,383,000	17,579,000
5,181,041	5,639,818	水電費	5,440,404	5,440,404
4,542,703	4,992,000	工作場所電費	4,792,000	4,792,000
458,603	316,818	工作場所水費	317,404	317,404
179,735	331,000	氣體費	331,000	331,000
144,415	258,900	郵電費	220,700	220,000
47,999	115,000	郵費	100,000	100,000
96,416	143,900	電話費	120,700	120,000
282,724	349,714	旅運費	1,155,040	1,155,040

一 臺北市立育成高級中學

彙計表

113年度

單位：新臺幣元

一般行政管理計畫	建築及設備計畫				
2,390,000	14,494,000				
70,000					
70,000					
70,000					
1,804,000					
700					
700					

臺北市地方教育發展基金

各項費用

中華民國

前年度 決算數	上年度 預算數	計畫別		合計	高中及高職教育計畫
		用途別科目			
205,017	264,790	國內旅費		1,048,790	1,048,790
29,771	44,924	貨物運費		66,250	66,250
47,936	40,000	其他旅運費		40,000	40,000
838,882	792,200	印刷裝訂與廣告費		575,200	575,200
838,882	792,200	印刷及裝訂費		575,200	575,200
3,131,197	4,012,636	修理保養及保固費		3,602,102	3,602,102
1,381,701	1,340,972	一般房屋修護費		1,109,512	1,109,512
557,416	652,664	機械及設備修護費		606,390	606,390
1,192,080	2,019,000	雜項設備修護費		1,886,200	1,886,200
	13,440	保險費		13,440	13,440
	13,440	其他保險費		13,440	13,440
3,656,275	2,945,072	一般服務費		3,485,394	2,573,394
26,959	113,240	佣金、匯費、經理費及手續費		113,240	113,240
1,611,783	2,014,088	外包費		2,014,088	1,102,088
1,679,713	455,744	計時與計件人員酬金		809,066	809,066
337,820	362,000	體育活動費		549,000	549,000
6,266,924	4,207,220	專業服務費		4,710,720	3,999,420
3,656,086	2,336,500	講課鐘點、稿費、出席審查及查詢費		3,171,500	3,171,500
151,000	118,000	委託檢驗(定)試驗認證費		118,000	118,000
14,500		委託考選訓練費			
45,700	39,920	試務甄選費		39,920	39,920
264,497		電腦軟體服務費		90,000	90,000
2,135,141	1,712,800	其他專業服務費		1,291,300	580,000
180,000	180,000	公共關係費		180,000	
180,000	180,000	公共關係費		180,000	
4,420,238	5,012,000	材料及用品費		5,614,000	5,102,000
1,368,305	1,427,040	使用材料費		1,443,040	1,442,600
1,368,305	1,427,040	設備零件		1,443,040	1,442,600
3,051,933	3,584,960	用品消耗		4,170,960	3,659,400
682,596	1,030,340	辦公(事務)用品		924,740	413,180
7,848	131,300	報章雜誌		132,300	132,300

一 臺北市立育成高級中學

彙計表

113年度

單位：新臺幣元

一般行政管理計畫	建築及設備計畫				
<p>912,000</p> <p>912,000</p> <p>711,300</p> <p>711,300</p> <p>180,000</p> <p>180,000</p> <p>512,000</p> <p>440</p> <p>440</p> <p>511,560</p> <p>511,560</p>					

臺北市地方教育發展基金

各項費用

中華民國

前年度 決算數	上年度 預算數	計畫別	合計	高中及高職教育計 畫
		用途別科目		
313,757	328,728	農業與園藝用品及環境美化費	336,356	336,356
57,679	100,000	醫療用品(非醫療院所使用)	100,000	100,000
1,990,053	1,994,592	其他用品消耗	2,677,564	2,677,564
289,242	367,000	租金、償債、利息及相關手續費	343,000	343,000
		地租及水租	120,000	120,000
		場地租金	120,000	120,000
240,582	253,560	交通及運輸設備租金	209,560	209,560
90,582	103,560	車租	209,560	209,560
150,000	150,000	電信設備租金		
48,660	113,440	雜項設備租金	13,440	13,440
48,660	113,440	雜項設備租金	13,440	13,440
11,168,823	10,424,000	購建固定資產、無形資產、非理財目的 之長期投資及營舍與設施工程支出	14,494,000	
1,963,842	2,079,000	購建固定資產	2,763,000	
1,470,070	1,689,500	購置機械及設備	1,430,500	
135,000	15,000	購置交通及運輸設備	926,400	
358,772	374,500	購置雜項設備	406,100	
664,510	36,000	購置無形資產	36,000	
664,510	36,000	購置電腦軟體	36,000	
8,540,471	8,309,000	遞延支出	11,695,000	
8,540,471	8,309,000	遞延修繕房屋建築支出	11,695,000	
22,430	33,000	稅捐及規費(強制費)	33,000	33,000
22,430	33,000	房屋稅	33,000	33,000
22,430	33,000	一般房屋稅	33,000	33,000
1,034,716	1,320,000	會費、捐助、補助、分攤、照護、救濟 與交流活動費	1,575,000	1,571,000
3,800	4,000	會費	4,000	
3,800	4,000	職業團體會費	4,000	
215,660	294,800	捐助、補助與獎助	294,400	294,400
215,660	294,800	獎助學員生給與	294,400	294,400
815,256	1,021,200	補貼、獎勵、慰問、照護與救濟	1,276,600	1,276,600
122,256	130,200	獎勵費用	385,600	385,600
693,000	891,000	其他補貼、獎勵、慰問、照護與救 濟	891,000	891,000

一 臺北市立育成高級中學

彙計表

113年度

單位：新臺幣元

一般行政管理計畫	建築及設備計畫				
	14,494,000				
	2,763,000				
	1,430,500				
	926,400				
	406,100				
	36,000				
	36,000				
	11,695,000				
	11,695,000				
4,000					
4,000					
4,000					

臺北市地方教育發展基金

各項費用

中華民國

前年度 決算數	上年度 預算數	計畫別	合計	高中及高職教育計畫
		用途別科目		
485,460	316,000	其他	858,000	858,000
485,460	316,000	其他支出	858,000	858,000
485,460	316,000	其他	858,000	858,000

一臺北市立育成高級中學

彙計表

113年度

單位：新臺幣元

一般行政管理計畫	建築及設備計畫				

臺北市地方教育發展基金－臺北市立育成高級中學

員工人數彙計表

中華民國113年度

單位：人

計 畫 及 項 目	上年度最高可 進用員額數	本年度 增減(-)數	本年度最高可 進用員額數	說 明
合計	180	2	182	
高中及高職教育計畫部分	180	2	182	
職員	172	2	174	
技工	1		1	
工友	2		2	
聘用	5		5	

註：1.本表約僱、聘用係指奉准有案之約聘僱人員。

2.外包費編列救生員2人(暑期泳訓班期間為3人)、工友外包2人等，計201萬4,088元。3.計時與計件人員酬金編列救生員薪資費用、閩客語教學支援人員鐘點費、暑期泳池工讀生時薪等，計80萬9,066元。

本 頁 空 白

臺北市地方教育發展基金

用人費用

中華民國

計畫及項目	合計	正式 員額 薪資	聘僱 人員 薪資	加(夜) 班費	津貼	獎 金		
						年終獎金	考績獎金	其他
合計	247,417,000	148,658,520	2,627,184	2,980,876		18,910,713	20,444,320	
高中及高職 教育計畫	247,347,000	148,658,520	2,627,184	2,910,876		18,910,713	20,444,320	
正式人員	224,037,334	148,658,520		2,896,076		18,582,315	20,444,320	
聘僱人員	3,612,666		2,627,184	14,800		328,398		
兼任人員	12,243,000							
其他人員	7,454,000							
一般行政管 理計畫	70,000			70,000				
正式人員	70,000			70,000				

註：1.本表兼任人員用人費用，係學校教職員兼課或請假代課鐘點費。2.外包費編列救生員2人(暑期泳訓班期間為3人)、工友外包2人等，計201萬4,088元。3.計時與計件人員酬金編列救生員薪資費用、閩客語教學支援人員鐘點費、暑期泳池工讀生時薪等，計80萬9,066元。

—臺北市立育成高級中學

彙計表

113年度

單位：新臺幣元

退休及卹償金		資遣費	福 利 費					提繳費	兼任 人員 用人 費用
退休金	卹償金		分擔 保險費	傷病 醫藥費	提撥 福利金	員工通勤 交通費	其他		
23,900,996			13,130,016	591,000		1,356,480	2,573,895		12,243,000
23,900,996			13,130,016	591,000		1,356,480	2,573,895		12,243,000
16,325,364			12,776,124	591,000		1,305,720	2,457,895		
157,632			353,892			50,760	80,000		12,243,000
7,418,000							36,000		

臺北市地方教育發展基金

聘用及約僱

中華民國

區分及職稱	人數	擔任工作	聘用或約僱 起訖期間	薪點	年需經費
合計	5				3,547,106
聘用人員小計	5				3,547,106
專業人員	5				3,547,106
聘用人員(440)	1	輔導工作	113/1/1-113/12/31	440	919,750
聘用人員(312)	4	學務創新人力	113/1/1-113/12/31	312	2,627,356

—臺北市立育成高級中學

人員明細表

113年度

單位：新臺幣元

小計	月 支			經費來源及其科目
	折合金額	勞保保險費	健康保險費	
57,068	57,068			高中及高職教育計畫
40,466	40,466			高中及高職教育計畫

臺北市地方教育發展基金－臺北市立育成高級中學

單位（或計畫）成本分析表

中華民國113年度

單位：新臺幣千元

計 畫 別	單 位	單位成本(元)或 平均利(費)率	數 量	預 算 數	說 明
合計				289,717	
高中及高職教育計畫				272,833	
一般行政管理計畫				2,390	
建築及設備計畫				14,494	

臺北市地方教育發展基金－臺北市立育成高級中學

5年來主要業務計畫分析表

中華民國113年度

單位：新臺幣千元

年度及項目	單位	數量	單位成本(元)或 平均利(費)率	金額	說明
(本)年度預算數					
高中及高職教育計畫				272,833	
(上)年度預算數					
高中及高職教育計畫				262,077	
(前)年度決算數					
高中及高職教育計畫				267,197	
(110)年度決算數					
高中及高職教育計畫				255,091	
(109)年度決算數					
高中及高職教育計畫				243,708	

臺北市地方教育發展基金－臺北市立育成高級中學

資本資產明細表

中華民國113年度

單位：新臺幣千元

項 目	取得成本 (期初餘額)	以前年度 累計折舊/ 長期投資 評 價	本 年 度 變 動				本年度累計折 舊/長期投資 評價變動數	期末餘額	
			增加		減少				主要增減 原因說明
			金額	類型	金額	類型			
合計	179,168	140,141	2,799		720		11,830	29,275	
土地改良物	3,418	2,665					66	687	
機械及設備	93,183	72,644	1,431	增置			7,659	14,311	
交通及運輸 設備	23,862	18,263	926	增置			1,553	4,973	
雜項設備	57,967	46,570	406	增置			2,553	9,250	
電腦軟體	738		36	增置	720	無形資 產攤銷		54	