

中華民國 112 年度 4-0501077

臺北市總預算案

臺北市政府教育局主管

臺北市地方教育發展基金

臺北市芳和實驗中學附屬單位預算之分預算

(特別收入基金)

臺北市芳和實驗中學編

臺北市地方教育發展基金－臺北市芳和實驗中學

目次

中華民國112年度

一、財務摘要	第 1 頁
二、業務計畫及預算概要	第 3 -12 頁
三、預算主要表	
(一) 基金來源、用途及餘絀預計表	第 13 頁
(二) 現金流量預計表	第 14 頁
四、預算明細表	
(一) 基金來源－服務收入明細表	第 15 頁
(二) 基金來源－財產處分收入明細表	第 16 頁
(三) 基金來源－其他財產收入明細表	第 17 頁
(四) 基金來源－公庫撥款收入明細表	第 18 頁
(五) 基金來源－學雜費收入明細表	第 19 頁
(六) 基金來源－受贈收入明細表	第 20 頁
(七) 基金來源－雜項收入明細表	第 21 頁
(八) 基金用途－高中及高職教育計畫明細表	第 22 -33 頁
(九) 基金用途－一般行政管理計畫明細表	第 34 -35 頁
(十) 基金用途－建築及設備計畫明細表	第 36 -38 頁
五、預算參考表	
(一) 預計平衡表	第 39 頁
(二) 各項費用彙計表	第 40 -45 頁
(三) 員工人數彙計表	第 46 頁
(四) 用人費用彙計表	第 48 -49 頁
(五) 聘用及約僱人員明細表	第 50 -51 頁
(六) 單位（或計畫）成本分析表	第 52 頁

臺北市地方教育發展基金－臺北市芳和實驗中學

目 次

中華民國112年度

(七) 5年來主要業務計畫分析表	第 53 頁
(八) 資本資產明細表	第 54 頁

臺北市地方教育發展基金－臺北市芳和實驗中學

財務摘要

中華民國112年度

單位：新臺幣千元

項 目	本 年 度	上 年 度	比較增減數	%
經營成績：				
基金來源	169,232	148,435	20,797	14.01
基金用途	176,658	156,230	20,428	13.08
賸餘(短絀)	-7,426	-7,795	369	--
餘絀情形：				
基金餘額	1,723	9,149	-7,426	-81.17
現金流量(註)：				
現金及約當現金之淨增(減)	-7,426	-7,795	369	--

附註：現金流量係採現金及約當現金基礎，包括現金及自投資日起3個月內到期或清償之債權證券。

本 頁 空 白

業務計畫及預算概要

業務計畫及預算概要

中華民國 112 年度

壹、基金概況

一、設立宗旨及願景：

- (一) 本校遵照憲法第 158 條及 160 條規定，教育文化應發展國民之民族精神、自治精神，國民道德與健全體格、科學及生活智能，以培養青少年八大學習領域及十大基本能力。
- (二) 本校自 91 年度起依教育經費編列與管理法第 13 條規定設置「臺北市地方教育發展基金」，以促進教育健全發展，提昇教育經費運用績效。
- (三) 本校以「探索式學習學校」(Expeditionary Learning School, 簡稱 ELS) 為典範，本於新課綱的領域學習重點與核心素養，創新於探索式學習理念之實踐，以建構學生與真實世界連結所需之知識與能力。透過三年、九學期的核心能力課程、實驗創新課程、芳和外展教育計劃及領導力教育方案，以學生為中心，藉由跨領域、主題統整的課程設計，引導學生探索知識，面對社會問題、培養解決真實情境問題的能力，並以高品質的產出，實踐展現學習成果；另藉由高強度的體能訓練與外展活動，引導學生在過程中不斷克服挫折與挑戰，進而自我發現、建立其品格力，發展「自律負責、創新探索、傾聽合作、感恩服務」的學生圖像，營造具探索體驗、團隊合作、自我實現的學校文化，期以落實「尊重個別學習需求、延展學習探索情境、點燃主動學習熱情」之實驗教育願景。

二、施政重點：

- (一) 開啟多元智慧：尊重每個學生獨特的個性，以多元智慧的觀點協助他找到生命的亮點，肯定天生我才必有用，能知於學，樂於學。
- (二) 培養生活能力：因應新世紀知識社會的到來，培養學生帶得走的能力，諸如人際溝通能力、資訊能力、終身學習能力、生涯規劃能力、問題解決能力等。
- (三) 蘊育人文情懷：在溫馨開放的校園文化中，孕育人文情懷，學會尊重、包容；建構生命的價值、完成人性的開展。
- (四) 建置溫馨民主的校園文化：
 1. 以參與式管理、落實行政、教師會、家長會三者的良性互動。
 2. 以學生第一，教學優先的觀念提昇行政服務效率。

業務計畫及預算概要

中華民國 112 年度

3. 放下威權心態，開啟校園民主之風氣。

(五) 推動適性教學：

1. 運用小班優勢，採多元化、活潑化的教學及評量。
2. 運用校內、外資源，加強多元學習能力。
3. 關懷相對弱勢學生之教學及輔導。
4. 發展資訊教育，充實學生電腦運用之知能，並提昇教師運用電腦教學之能力。

(六) 辦理發展性的訓輔活動：

1. 辦理各項活動、競賽及展演。
2. 推動校內外學習服務。
3. 發展績優社團及校隊，如鼓樂隊等。
4. 加強新興領域教育的辦理，並融入各科教學以收成效。

三、組織概況：

本校設置校長 1 人，綜理全校校務，下設課程發展中心、學生事務中心、行政管理中心、學生輔導中心、實驗新創中心、外展探索中心、學習資源中心、會計室、人事室及東區特教資源中心等單位。

內部分層業務如下：

(一) 課程發展中心：秉承校長之命，辦理全校教務事項，包含課程編排、課業考查、學藝競賽、教學研究、教師進修、差假、教師調代課及缺補課之查核、教科書編選等事項。

1. 教學課務組：掌理教師課務、課程編排、教學研究、教師調代課及缺補課等事項。
2. 學習評量組：掌理註冊、編班、轉學、學籍保管、各項獎助學金補助及成績考查等有關學籍事項。

(二) 學生事務中心：秉承校長之命，辦理全校學生事務事項。

1. 生活教育組：掌理學生日常生活常規，辦理交通導護各項事項。
2. 環保衛教組：掌理健康檢查，個人及環境衛生檢查、保健等事項。

(三) 行政管理中心：秉承校長之命，辦理全校總務事項。

1. 事務組：掌理校舍、校具、財產、物品採購保管、零用金、工程發包、監工及驗收。
2. 文書組：掌理文件收發登錄、撰擬繕校、典守學校印信、檔案保

業務計畫及預算概要

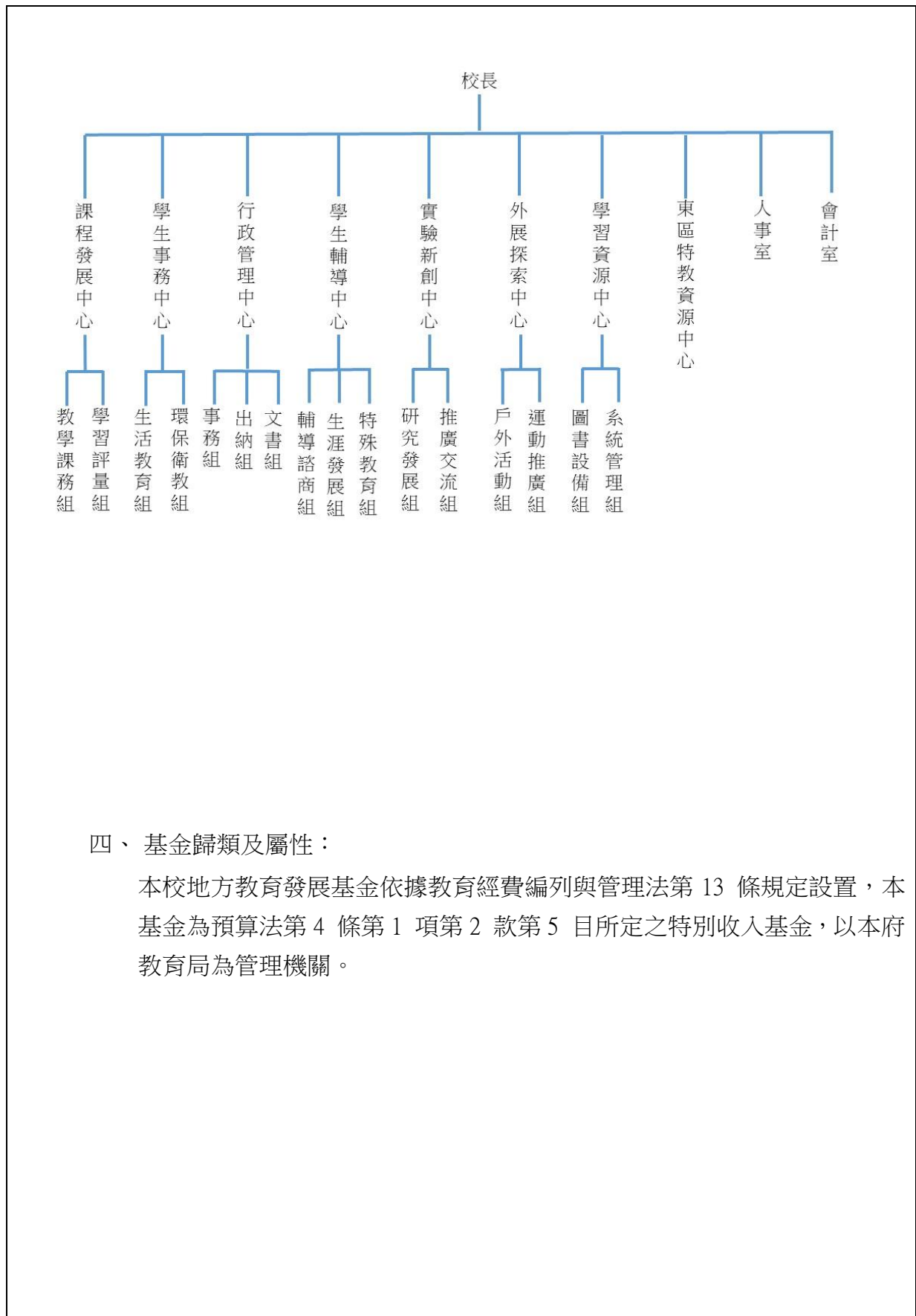
中華民國 112 年度

- 管、整理各項會議紀錄及校史等事項。
3. 出納組：掌理現金、票據、契約之保管等收支事項，辦理員工薪津發放及各項扣繳單據證明等。
- (四) 學生輔導中心：秉承校長之命，辦理全校學生學習輔導、生活輔導、生涯輔導等事項。
1. 輔導諮商組：掌理學生個案建立、學習輔導、生活輔導、生涯輔導及兩性教育、親職教育等事項。
 2. 生涯發展組：辦理輔導資料搜集建檔、組訓愛心家長、實施測驗、社區人力整合、出版親職刊物等事項。
 3. 特殊教育組：擬訂特殊教育計畫章則、親師輔導諮詢、特教班甄選鑑別、實施各項診斷測驗、特教兒童追蹤輔導等事項。
- (五) 實驗新創中心：秉承校長之命，辦理全校實驗教育課程之研發及評鑑等事項。
1. 研究發展組：掌理實驗課程開發、專題及適性探索課程協作、閱讀教育推動、教學用具之管理、保管及出版學校刊物等事項。
 2. 推廣交流組：掌理實驗課程推廣、創新、及校際交流活動等事項。
- (六) 外展探索中心：秉承校長之命，辦理全校外展探索課程之研發及體育活動等事項。
1. 戶外活動組：掌理訓育計畫之擬定及辦理各類訓育等活動。
 2. 運動推廣組：掌理學生體育活動、體格鍛鍊等事項。
- (七) 學習資源中心：秉承校長之命，辦理全校學習資源中心之研發及區域網路之管理等事項。
1. 圖書設備組：掌理圖書設備維護之管理、保管等事項。
 2. 系統管理組：掌理電腦設備及區域網路之管理、保管等事項。
- (八) 會計室：秉承上級主計機關之監督與指導，並受校長之指揮，依法辦理歲計、會計、統計等事項。
- (九) 人事室：秉承上級人事機關之監督與指導，並受校長之指揮，依法辦理人事管理查核等事項。
- (十) 東區特教資源中心：秉承校長之命，辦理擬訂推動高國中階段特殊教育之年度計畫等業務及其有關事項。

臺北市地方教育發展基金 - 臺北市芳和實驗中學

業務計畫及預算概要

中華民國 112 年度



四、基金歸類及屬性：

本校地方教育發展基金依據教育經費編列與管理法第 13 條規定設置，本基金為預算法第 4 條第 1 項第 2 款第 5 目所定之特別收入基金，以本府教育局為管理機關。

臺北市地方教育發展基金 - 臺北市芳和實驗中學

業務計畫及預算概要

中華民國 112 年度

貳、業務計畫

一、基金來源：

單位：新臺幣千元

業務計畫	本年度預算數	實施內容
勞務收入	48	本年度預計辦理教師甄選及高中新生甄選報名費等收入。
財產收入	612	本年度預計辦理財產報廢變賣之殘值收入、停車場收入、教職員工停車收入及校園場地開放收入等。
政府撥入收入	166,104	本年度預計由公庫撥入數。
教學收入	2,277	本年度預計學雜費收入。
其他收入	191	本年度預計收取各界捐款收入、數位學生證補卡及廠商履約逾期罰款等收入。

二、基金用途：

單位：新臺幣千元

業務計畫	本年度預算數	實施內容
高中及高職教育計畫	169,468	本年度預計辦理教學事項為： 1. 各項教學、學生事務、圖書及輔導等業務。 2. 新購教具、圖書等各科教學設備，充實各科教材及用具。 3. 革新教學方法，提高教學效能。 4. 教師甄選業務、指定活動等項目。
一般行政管理計畫	2,183	本年度預計辦理事項為： 1. 綜理學校總務、人事、會計等業務。 2. 配合校務推動行政處室支援工作，進而增進校務運作。
建築及設備計畫	5,007	本年度預計辦理事項為： 1. 購置教學所需教學設備等及改善教學環境。 2. 諮商室改善工程。 3. 自來水管汰換工程。

臺北市地方教育發展基金 - 臺北市芳和實驗中學
業務計畫及預算概要

中華民國 112 年度

參、預算概要

一、基金來源及用途之預計：

(一) 本年度基金來源：

服務收入 4 萬 8 千元、財產處分收入 3 萬 3 千元、其他財產收入 57 萬 9 千元、公庫撥款收入 1 億 6,610 萬 4 千元、學雜費收入 227 萬 7 千元、受贈收入 3 萬 5 千元、雜項收入 15 萬 6 千元，本年度基金來源 1 億 6,923 萬 2 千元，較上年度預算數 1 億 4,843 萬 5 千元，增加 2,079 萬 7 千元，約 14.01%，主要係公庫撥款收入增列所致。

(二) 本年度基金用途：

高中及高職教育計畫 1 億 6,946 萬 8 千元，一般行政管理計畫 218 萬 3 千元，建築及設備計畫 500 萬 7 千元，本年度基金用途 1 億 7,665 萬 8 千元，較上年度預算數 1 億 5,623 萬元，增加 2,042 萬 8 千元，約 13.08%，主要係用人費用增加所致。

二、基金餘絀之預計：

本年度基金來源及用途相抵後，差短 742 萬 6 千元，較上年度預算數差短 779 萬 5 千元，減少 36 萬 9 千元，將移用以前基金餘額支應。

三、現金流量之預計：

本年度業務活動淨現金流出 742 萬 6 千元。

四、補辦預算事項：詳補辦預算明細表

(一) 固定資產之建設改良擴充 95 萬 2 千元

1.110 年度教育部補助充實設施設備經費 66 萬 6 千元。

2.110 年度教育局補助行動學習智慧教學計畫經費 9 萬 6 千元。

3.110 年度教育部補助辦理身心障礙教育(資本門)經費 12 萬 6 千元。

4.111 年度教育部補助 110 學年度補助推動高級中等教育階段實驗教育經費 6 萬 4 千元。

臺北市地方教育發展基金 - 臺北市芳和實驗中學

業務計畫及預算概要

中華民國 112 年度

肆、以前年度計畫實施成果概述：

一、前（110）年度計畫實施成果概述：

業務計畫	實施概況	實施成果
勞務收入	本年度預計辦理教師甄選報名費收入。	本年度已收取教師甄選報名費收入 5 萬元。
財產收入	本年度預計辦理財產報廢變賣之殘值收入、教職員工停車收入、校園場地開放收入、停車場收入等。	本年度已收取財產報廢變賣殘值收入 9 萬 5 千元、活化校園餘裕空間租金收入 4 萬 7 千元、教職員工停車收入 8 萬 6 千元、停車場收入 53 萬元及校園場地開放收入 4 萬 1 千元等。
政府撥入收入	本年度預計由公庫撥入數。	本年度已收取公庫撥入數 1 億 6,428 萬 2 千元及教育部之補助計畫 671 萬元。
教學收入	本年度預計收取學生之學費、雜費、課業輔導等收入。	本年度已收取學生之學費、雜費、課業輔導等收入 37 萬 3 千元。
其他收入	本年度預計收取各界捐款收入、數位學生證補卡及廠商履約逾期罰款等收入。	本年度已接受各界捐款收入 133 萬 2 千元、數位學生證補卡及廠商履約逾期罰款等收入 8 萬 8 千元。
國民教育計畫	本年度預計辦理教學事項為： 1. 辦理各項教學、學生事務、圖書及輔導等業務。 2. 新購教具、圖書等各科教學設備，充實各科教材及用具。 3. 革新教學方法，提高教學效能。 4. 辦理教師甄選、指定活動等項目。	1. 辦理各項教學、學生事務及輔導等業務。 2. 新購教具、圖書等各科教學設備，充實各科教材及用具。 3. 辦理環境教育、性平及活化教學等教師教學研習，提高教學效能。 4. 辦理教師甄選、自閉症學生鑑定輔導工作小組、國中特殊技藝教育班、東區特教資源中心等指定活動項目。

臺北市地方教育發展基金 - 臺北市芳和實驗中學

業務計畫及預算概要

中華民國 112 年度

一般行政管理計畫	本年度預計辦理事項為： 1.綜理學校總務、人事、會計等業務。 2.配合校務推動行政處室支援工作，進而增進校務運作。	綜理學校總務、人事、會計等業務，並配合校務推動行政處室支援工作，進而增進校務運作，達成預期目標。
建築及設備計畫	本年度預計辦理事項為： 1.購置各學科教學課程所需教學設備。 2.第二棟一至四樓門窗更新工程。 3.辦理專科教室環境改善工程。	1.購置各學科教學課程所需教學設備。 2.第二棟一至四樓門窗更新工程。 3.辦理專科教室環境改善工程。

二、上年度已過期間（111年1月1日至5月31日止）計畫實施成果概述：

業務計畫	實施概況	實施成果
勞務收入	本年度截至5月31日止預計辦理教師甄選及高中新生甄選報名費收入。	本年度截至5月31日止已收取高中新生甄選報名費6千元及教師甄選報名費收入1萬3千元。
財產收入	本年度截至5月31日止預計辦理財產報廢變賣之殘值收入、教職員工停車收入、校園場地開放收入、停車場收入等。	本年度截至5月31日止已辦理收取財產報廢變賣殘值收入1萬6千元、教職員工停車收入3萬4千元、停車場收入53萬9千元及校園場地開放收入12萬1千元等。
政府撥入收入	本年度截至5月31日止預計公庫撥入數。	本年度截至5月31日止已收取公庫撥入數7,140萬6千元及教育部之補助計畫324萬2千元。

臺北市地方教育發展基金 - 臺北市芳和實驗中學

業務計畫及預算概要

中華民國 112 年度

教學收入	本年度截至 5 月 31 日止預計收取學生學費、雜費、課業輔導等收入。	本年度截至 5 月 31 日止已收取學生學費、雜費、課業輔導等收入 39 萬 4 千元。
其他收入	本年度截至 5 月 31 日止預計收取數位學生證補卡及廠商履約逾期罰款等收入。	本年度截至 5 月 31 日止已收取廠商履約逾期罰款 6 千元、數位學生證補卡等收入 1 千元。
國民教育計畫	本年度截至 5 月 31 日止預計辦理教學事項為： 1. 辦理各項教學、學生事務、圖書及輔導等業務。 2. 新購教具、圖書等各科教學設備，充實各科教材及用具。 3. 革新教學方法，提高教學效能。 4. 辦理教師甄選、指定活動等項目。	持續辦理各項教學、學生事務、圖書及輔導等業務與新購工藝、自然、社會、圖書等各科教學用品，充實各科教材及用具以及辦理教師甄選、指定活動等項目，辦理國中特殊技藝教育班、東區特教資源中心等指定活動項目，以達成預期目標。
一般行政管理計畫	本年度截至 5 月 31 日止預計辦理事項為： 1. 綜理學校總務、人事、會計等業務。 2. 配合校務推動行政處室支援工作，進而增進校務運作。	持續辦理學校總務、人事、會計等業務，並配合校務推動行政處室支援工作，進而增進校務運作，以達成預期目標。
建築及設備計畫	本年度截至 5 月 31 日止預計辦理事項為： 1. 第二棟一至四樓廁所整修工程招標作業。 2. 辦理校園排水改善工程招標作業。 3. 辦理圖書館環境改善工程招標作業。	1. 購置各學科教學課程需教學設備招標作業。 2. 辦理第二棟一至四樓廁所整修工程、校園排水改善工程及圖書館環境改善工程招標作業。

臺北市地方教育發展基金－臺北市芳和實驗中學

補辦預算明細表

中華民國112年度

單位：新臺幣元

項 目	金額	辦理年度	說 明
合計	952,000		
固定資產之建設改良擴充	952,000		
購置機械及設備	633,000	110	
筆記型電腦	28,000		教育部補助充實設施設備經費。
桌上型電腦(含顯示器)	49,000		教育部補助充實設施設備經費。
筆記型電腦	275,000		教育部補助充實設施設備經費。
平板電腦	156,000		教育部補助充實設施設備經費。
充電車	29,000		教育部補助充實設施設備經費。
平板電腦(10.2吋)	96,000		教育局補助行動學習智慧教學計畫，急需購置平板電腦，所需經費擬由教育局基金餘額支應。
購置雜項設備	255,000	110	
互動電視	129,000		教育部補助充實設施設備經費。
視知覺能力測驗工具箱	24,000		教育部補助辦理身心障礙教育資本門經費。
兒童動作能力評估工具箱	102,000		教育部補助辦理身心障礙教育資本門經費。
購置機械及設備	30,000	111	
水波槽	30,000		教育部補助110學年度補助推動高級中等教育階段實驗教育經費。
購置雜項設備	34,000	111	
電動螢幕(150吋電動螢幕、HDMI1對2分配器、訊號傳輸線及吊架等)(含安裝與測試)	34,000		教育部補助110學年度補助推動高級中等教育階段實驗教育經費。

備註：各基金依預算法第88條規定補辦預算，應確係不及編入年度預算，且因經營環境發生重大變遷或正常業務(含執行中央補助款項目)之確實需要，並經主管機關核轉本府核准先行辦理者；不具急迫性之事項，仍應儘可能納入預算辦理。

預算主要表

臺北市地方教育發展基金－臺北市芳和實驗中學

基金來源、用途及餘絀預計表

中華民國112年度

單位：新臺幣千元

前年度決算數	項 目	本年度預算數	上年度預算數	比較增減（－）
173,634	基金來源	169,232	148,435	20,797
50	勞務收入	48	30	18
50	服務收入	48	30	18
799	財產收入	612	612	
95	財產處分收入	33	33	
47	租金收入			
	利息收入			
657	其他財產收入	579	579	
170,992	政府撥入收入	166,104	146,283	19,821
164,282	公庫撥款收入	166,104	146,283	19,821
6,710	政府其他撥入收入			
373	教學收入	2,277	1,419	858
373	學雜費收入	2,277	1,419	858
1,420	其他收入	191	91	100
1,332	受贈收入	35	35	
88	雜項收入	156	56	100
188,554	基金用途	176,658	156,230	20,428
155,310	高中及高職教育計畫	169,468	143,923	25,545
2,278	一般行政管理計畫	2,183	2,103	80
30,966	建築及設備計畫	5,007	10,204	-5,197
-14,920	本期賸餘(短絀)	-7,426	-7,795	369
31,864	期初基金餘額	9,149	24,083	-14,934
16,944	期末基金餘額	1,723	16,288	-14,565

註：1.前年度決算數細數之和與總數或略有出入，係四捨五入關係，以下各表同。

本校於110年8月1日由臺北市芳和實驗國民中學改制為臺北市芳和實驗中學，基金來源及基金用途併同調整前年度決算數，俾有相同比較基礎。

臺北市地方教育發展基金－臺北市芳和實驗中學

現金流量預計表

中華民國112年度

單位：新臺幣千元

項 目	本 年 度 預 算 數	說 明
業務活動之現金流量		
本期賸餘(短絀)	-7,426	
業務活動之淨現金流入(流出)	-7,426	
其他活動之現金流量		
其他活動之淨現金流入(流出)		
現金及約當現金之淨增(淨減)	-7,426	
期初現金及約當現金	14,978	
期末現金及約當現金	7,552	

註：本表係採現金及約當現金基礎，包括現金及自投資日起3個月內到期或清償之債權證券。

預算明細表

臺北市地方教育發展基金－臺北市芳和實驗中學

基金來源－服務收入明細表

中華民國112年度

單位：新臺幣元

科 目	單 位	本 年 度 預 算 數			說 明
		數 量 業 務 量	利(費)率	金 額	
合計				48,000	
服務收入				48,000	較上年度預算數30,000元，增加18,000元。
	人	100	300	30,000	教師甄選報名費收入。
	人	60	300	18,000	高中新生甄選報名費收入(收支對列)(新增)。

臺北市地方教育發展基金－臺北市芳和實驗中學

基金來源－財產處分收入明細表

中華民國112年度

單位：新臺幣元

科 目	單位	本 年 度 預 算 數			說 明
		數量 業務量	利(費)率	金 額	
合計				33,000	
財產處分收入	年	1	33,000	33,000	較上年度預算數33,000元，無增減。 報廢財產處分收入。

臺北市地方教育發展基金－臺北市芳和實驗中學

基金來源－其他財產收入明細表

中華民國112年度

單位：新臺幣元

科目	單位	本年度預算數			說明
		數量 業務量	利(費)率	金額	
合計				579,000	
其他財產收入				579,000	較上年度預算數579,000元，無增減。
	年	1	557,000	557,000	對外開放停車場管理收入(收支對列)。
	年	1	6,000	6,000	教職員工停車收入。(收支對列)。
	年	1	16,000	16,000	校園場地開放收入(收支對列)。

臺北市地方教育發展基金－臺北市芳和實驗中學

基金來源－公庫撥款收入明細表

中華民國112年度

單位：新臺幣元

科 目	單位	本 年 度 預 算 數			說 明
		數量 業務量	利(費)率	金 額	
合計				166,104,000	
公庫撥款收入	年	1	166,104,000	166,104,000 166,104,000	較上年度預算數146,283,000元，增加19,821,000元。 市府補助款。

臺北市地方教育發展基金－臺北市芳和實驗中學

基金來源－學雜費收入明細表

中華民國112年度

單位：新臺幣元

科 目	單 位	本 年 度 預 算 數			說 明
		數 量 業 務 量	利(費)率	金 額	
合計				2,277,000	
學雜費收入				2,277,000	較上年度預算數1,419,000元，增加858,000元。
	人、學期	100x1	6,240	624,000	111學年度第2學期高中部學費收入預估學生100人。
	人、學期	150x1	6,240	936,000	112學年度第1學期高中部學費收入預估學生150人。
	人、學期	100x1	380	38,000	111學年度第2學期電腦使用費收入(收支對列)。
	人、學期	100x1	380	38,000	112學年度第1學期電腦使用費收入(收支對列)。
	年	1	150,000	150,000	課業輔導費收入(收支對列)。
	人、學期	50x1	1,820	91,000	111學年度第2學期高一雜費收入預估學生50人(收支對列)。
	人、學期	50x1	2,060	103,000	111學年度第2學期高二自然組雜費收入預估學生50人(收支對列)。
	人、學期	100x1	2,060	206,000	112學年度第1學期高二、高三自然組雜費收入預估學生100人(收支對列)。
	人、學期	50x1	1,820	91,000	112學年度第1學期高一雜費收入預估學生50人(收支對列)。

臺北市地方教育發展基金－臺北市芳和實驗中學

基金來源－受贈收入明細表

中華民國112年度

單位：新臺幣元

科目	單位	本年度預算數			說明
		數量 業務量	利(費)率	金額	
合計				35,000	
受贈收入	年	1	35,000	35,000	較上年度預算數35,000元，無增減。 各界捐款收入(收支對列)。

臺北市地方教育發展基金－臺北市芳和實驗中學

基金來源－雜項收入明細表

中華民國112年度

單位：新臺幣元

科 目	單位	本 年 度 預 算 數			說 明
		數量 業務量	利(費)率	金 額	
合計				156,000	
雜項收入				156,000	較上年度預算數56,000元，增加100,000元。
	年	1	1,000	1,000	招標圖說費收入。
	年	1	5,000	5,000	數位學生證補卡費及簡訊費等收入。
	年	1	150,000	150,000	其他雜項收入。

臺北市地方教育發展基金－臺北市芳和實驗中學

基金用途－高中及高職教育計畫明細表

中華民國112年度

單位：新臺幣元

前年度決算數	上年度預算數	科目	本年度預算數	說明
155,310,414	143,923,000	合計	169,468,000	
142,734,084	136,907,000	用人費用	162,088,000	
73,206,785	69,264,000	正式員額薪資	83,544,000	較上年度預算數69,264,000元，增加14,280,000元。
72,239,705	68,364,000	職員薪金	82,644,000	
			48,408,000	教職員72人薪金(詳用人費用彙計表)(含教育部補助導師費120,000元及專任輔導教師640,000元)。
			34,236,000	教師62人薪金(詳用人費用彙計表)(含教育部補助導師費48,000元)。
382,740	360,000	工員工資	360,000	
			360,000	工員1人工資(詳用人費用彙計表)。
584,340	540,000	警餉	540,000	
			540,000	校警1人薪金(詳用人費用彙計表)。
5,376,549	3,773,880	聘僱及兼職人員薪資	5,349,204	較上年度預算數3,773,880元，增加1,575,324元。
1,601,589		約僱職員薪金	585,204	
			585,204	約聘學務創新人員1人薪金(詳聘用及約僱人員明細表)。
3,774,960	3,773,880	兼職人員酬金	4,764,000	
			72,000	補助調整授課鐘點費之外聘教師勞、健保及勞退費用(教育部補助)。
			720,000	補助調整教師授課鐘點費，25人*2節*40週*360元(教育部補助)。
			633,600	教師代課鐘點費，本校編制教師總人數72人，按9分之1計，編列8人，每人220節，總節數8人*220節=1,760節，每節360元(國中部)。
			237,600	教師代課鐘點費，本校編制專任教師總人數20人，按9分之1計，編列3人，每人18節11月，總節數3人*18節*11月=594節，每節400元(高中部)。
			1,200,000	東區特教資源中心教師減編3人1,200,000元鐘點費，3,000節*400元。
			172,800	補助調整授課鐘點費之外聘教師勞、健保及勞退費用(教育部補助)。

臺北市地方教育發展基金－臺北市芳和實驗中學

基金用途－高中及高職教育計畫明細表

中華民國112年度

單位：新臺幣元

前年度決算數	上年度預算數	科目	本年度預算數	說明
			1,728,000	補助調整授課特教教師鐘點費，60人*2節*40週*360元(教育部補助)。
1,625,284	2,292,874	超時工作報酬	2,414,533	較上年度預算數2,292,874元，增加121,659元。
1,625,284	2,292,874	加班費	2,414,533	
			40,667	特教班教師兼行政不休假出勤加班費。
			1,637,677	教職員、工員不休假出勤加班費。
			32,511	約聘學務創新人員不休假出勤加班費。
			703,678	加班費。
15,542,322	16,804,924	獎金	20,587,609	較上年度預算數16,804,924元，增加3,782,685元。
6,522,156	8,147,000	考績獎金	10,071,534	
			6,827,000	教職員、工員依考績法規定核發之獎金。
			97,534	詳用人費用明細
			3,147,000	特教教師依考績法規定核發之獎金。
9,020,166	8,657,924	年終獎金	10,516,075	
			4,279,500	特教教師依規定於年節加發之獎金。
			6,163,424	教職員、工員依規定於年節加發之獎金。
			73,151	約聘學務創新人員依規定於年節加發之獎金。
36,904,094	35,700,817	退休及卹償金	40,244,951	較上年度預算數35,700,817元，增加4,544,134元。
36,049,627	35,672,017	職員退休及離職金	40,168,392	
			4,975,920	教職員提撥退撫基金。
			35,112	約聘學務創新人員提撥離職儲金。
			3,285,360	提撥退撫基金。
			31,872,000	退休人員月退休金，78人*33,500元*12月=31,356,000元；退休遺族遺屬年金(月撫慰金)，2人*21,500元*12月=516,000元；合計31,872,000元。
854,467	28,800	工員退休及離職金	76,559	
			28,800	工員提撥勞工退休準備金。
			47,759	依規定提撥勞工退休準備金不足之差額(新增)。
10,079,050	9,070,505	福利費	9,947,703	較上年度預算數9,070,505元，增加877,198

臺北市地方教育發展基金－臺北市芳和實驗中學

基金用途－高中及高職教育計畫明細表

中華民國112年度

單位：新臺幣元

前年度 決算數	上年度 預算數	科 目	本 年 度 預 算 數	說 明
7,808,725	5,930,580	分擔員工保險費	7,066,104	元。
			2,815,272	分擔公保、勞保、健保費。
			4,173,864	教職員、工員分擔公保、勞保、健保費。
			76,968	約聘學務創新人力分擔勞保、健保費。
152,670	304,800	傷病醫藥費	219,400	
			112,000	員工健康檢查補助費，7人*16,000元。
			99,000	員工健康檢查補助費，22人*4,500元。
			8,400	職業安全衛生健康檢查經費，7人*1,200元。
729,730	1,401,120	員工通勤交通費	1,152,144	
			63,000	教師上下班交通費，5人*10月*1,260元。
			220,500	教師上下班交通費，35人*10月*630元。
			70,560	教師上下班交通費，6人*10月*1,176元。
			50,400	教師上下班交通費，5人*10月*1,008元。
			30,240	職員暨技工、工友上下班交通費，2人*12月*1,260元。
			28,224	職員暨技工、工友上下班交通費，2人*12月*1,176元。
			113,400	職員暨技工、工友上下班交通費，15人*12月*630元。
			60,480	職員暨技工、工友上下班交通費，5人*12月*1,008元。
			63,000	特教教師上下班交通費，5人*10月*1,260元。
			220,500	特教教師上下班交通費，35人*10月*630元。
			70,560	特教教師上下班交通費，6人*10月*1,176元。
			161,280	特教教師上下班交通費，16人*10月*1,008元。
1,387,925	1,434,005	其他福利費	1,510,055	
			32,000	休假旅遊補助費。
			379,800	喪葬補助費，2人*5月*37,980元。
			130,520	結婚補助費，2人*2月*32,630元。

臺北市地方教育發展基金－臺北市芳和實驗中學

基金用途－高中及高職教育計畫明細表

中華民國112年度

單位：新臺幣元

前年度 決算數	上年度 預算數	科 目	本 年 度 預 算 數	說 明
			243,735	教職員工子女教育補助費。
			672,000	休假旅遊補助費。
			16,000	約聘學務創新人員休假旅遊補助費。
			36,000	退休人員三節慰問金，6人*6,000元。
8,312,428	4,588,000	服務費用	4,860,000	
731,029	812,187	水電費	974,029	較上年度預算數812,187元，增加161,842元。
661,000	737,000	工作場所電費	904,000	
			120,000	東區特教資源中心電費。
			1,000	課業輔導電費(收支對列)。
			425,640	電費基本費。
			357,360	學生在校作息時間內使用冷氣設備電費，30班*11,912元(新增)。
70,029	75,187	工作場所水費	70,029	水費基本費。
124,310	58,700	郵電費	58,700	較上年度預算數58,700元，無增減。
3,312	1,700	郵費	1,700	東區特教郵費。
120,998	57,000	電話費	57,000	
			57,000	東區特教電話費，12月*4,750元。
152,480	67,850	旅運費	87,490	較上年度預算數67,850元，增加19,640元。
152,480	67,850	國內旅費	87,490	
			23,250	東區特教出差旅費，3人*5天*1,550元。
			1,200	教職員工因公外出短程車資(班級業務費)。
			6,200	教職員工因公出差旅費。
			1,040	教職員工因公外出洽辦公務或辦理活動等短程車資(高中部)(收支對列)。
			18,600	校外教學隨隊人員出差旅費，4人*3天*1,550元(高中部)(收支對列)。
			37,200	校外教學隨隊人員出差旅費，8人*3天*1,550元。
104,579	118,000	印刷裝訂與廣告費	115,500	較上年度預算數118,000元，減少2,500元。
104,579	118,000	印刷及裝訂費	115,500	
			5,000	資料印刷(巡迴輔導班業務費)。
			60,000	東區特教各項通知及資料印刷裝訂費。
			30,000	國中特教教師研習教材等裝訂印刷費。

臺北市地方教育發展基金－臺北市芳和實驗中學

基金用途－高中及高職教育計畫明細表

中華民國112年度

單位：新臺幣元

前年度 決算數	上年度 預算數	科 目	本 年 度 預 算 數	說 明
			5,000	東區情緒及行為問題專業支援團隊印刷費。
			2,500	資料印刷(活化教學及新文化新精神經費)。
			13,000	辦理兩公約人權、法治、品德教育、特教、輔導、環教、生命等各類依法宣導活動資料印刷費(專業成長費)。
1,326,396	1,249,943	修理保養及保固費	1,526,001	較上年度預算數1,249,943元，增加276,058元。
651,536	467,422	一般房屋修護費	693,520	
			210,000	東區特教房舍設施修繕費。
			97,810	公用房舍、其他建築物修理費(太陽光電發電設備售電回饋經費)。
			37,710	教學公用房舍及其他建築物等修理維護費(高中部)(收支對列)。
			180,000	教學公用房舍及其他建築物等修理維護費。
			168,000	教學公用房舍及其他建築物等修理維護費。(特教班)。
26,000		其他建築修護費		
84,140	90,521	機械及設備修護費	79,800	
			39,800	電腦設備維護費(電腦專案計畫)。
			40,000	高中學生電腦課程用維護費，2學期*20,000元(收支對列)。
564,720	692,000	雜項設備修護費	752,681	
			15,000	小田園教育體驗學習魚菜共生系統維護、水池清潔等。
			15,000	綠屋頂平臺維護費。
			16,000	場地開放修護費(收支對列)。
			90,000	東區特教辦公設備器材保養修繕費。
			80,000	各項教學設施維護費(高中部)(收支對列)。
			72,000	公務設備器材之保養修護等。
			58,000	冷氣設備維護費，29班*2,000元(新增)。
			681	配合預算編列至千元，增列進位數681元。
			406,000	停車場修護費(收支對列)。
22,398		保險費		

臺北市地方教育發展基金－臺北市芳和實驗中學

基金用途－高中及高職教育計畫明細表

中華民國112年度

單位：新臺幣元

前年度 決算數	上年度 預算數	科 目	本 年 度 預 算 數	說 明
22,398		其他保險費		
532,836	559,720	一般服務費	276,880	較上年度預算數559,720元，減少282,840元。
3,626	3,720	佣金、匯費、經理費及手續費	2,880	委託超商代收學雜費手續費，240人*2學期*6元。
9,000		外包費		
305,170	320,000	計時與計件人員酬金		補助聘用特教教師助理員經費。
215,040	236,000	體育活動費	274,000	
			274,000	文康活動費，本校編列教職員134人，工員1人，校警1人，約聘僱人員1人，合計137人，每人編列2,000元。
5,318,400	1,721,600	專業服務費	1,821,400	較上年度預算數1,721,600元，增加99,800元。
5,190,680	1,598,400	講課鐘點、稿費、出席審查及查詢費	1,653,800	
			33,000	高中部課業輔導教師鐘點費，60節*550元(收支對列)(新增)。
			97,000	國中部課業輔導教師鐘點費，194節*500元(收支對列)(新增)。
			2,000	技職教育、免試及十二年國教校園宣導外聘鐘點費。
			20,000	醫療專業人員輔導鐘點費，20節*1,000元。
			57,600	教材編輯費(巡迴輔導班業務費)，8班*12月*600元。
			100,000	國中特教教師研習外聘講座鐘點費，50節*2,000元。
			210,000	國中特教教師研習內聘講座鐘點費，140節*1,500元。
			62,000	東區情緒及行為問題專業支援團隊外聘講座鐘點費，31節*2,000元。
			400,000	東區鑑定安置作業外聘學者專家出席費，160人次*2,500元。
			30,000	東區情緒及行為問題專業支援團隊外聘學者專家出席費，12人次*2,500元。
			90,000	東區鑑定安置作業資料審查費，450千字*200元。

臺北市地方教育發展基金－臺北市芳和實驗中學

基金用途－高中及高職教育計畫明細表

中華民國112年度

單位：新臺幣元

前年度 決算數	上年度 預算數	科 目	本 年 度 預 算 數	說 明
			50,000	東區情緒及行為問題專業支援團隊資料審查費，250千字*200元。
			50,000	東區特教教師研習內聘講座鐘點費，50節*1,000元。
			100,000	特殊技藝教育烘焙班教師鐘點費，250節*400元。
			20,000	小田園教育體驗學習講師鐘點費，10節*2,000元。
			24,000	辦理兩公約人權、法治、品德教育、特教、輔導、環教、生命等各類依法宣導活動研習講座鐘點費，12節*2,000元(專業成長費)。
			4,000	國中適性入學宣導講師鐘點費，2節*2,000元(含教育部補助2,000元)。
			10,000	綠屋頂講師鐘點費，5節*2,000元。
			15,000	高中新生甄選外聘學者專家出席費。(新增)
			40,000	活化教學研習講座鐘點費，20節*2,000元(活化教學及新文化新精神經費)。
			36,000	國中輔導活動講師鐘點費，18節*2,000元。
			20,000	高中學生輔導講座鐘點費，10節*2,000元。
			20,000	國中課後社團講座鐘點費，10節*2,000元。
			40,000	高中課後社團講座鐘點費，20節*2,000元。
			8,000	行為人8小時性平課程講座鐘點費，4節*2,000元。
			16,000	推展性別平等教育講座鐘點費，8節*2,000元(含研習、宣導、校園性別事件調查費用等)。
			56,000	分組活動外聘教師鐘點費，28節*2,000元。
			43,200	特教班教材編輯費，6班*12月*600元。
19,400	10,800	委託檢驗(定)試驗認證費	12,000	飲水機水質檢驗費，10臺*1,200元。
40,320	26,000	試務甄選費	26,000	
			26,000	教師甄選試務費用。
68,000		電腦軟體服務費		
	86,400	其他專業服務費	129,600	游泳池水電清潔維護費，18班*7,200元。
3,706,663	1,770,000	材料及用品費	1,787,000	

臺北市地方教育發展基金－臺北市芳和實驗中學

基金用途－高中及高職教育計畫明細表

中華民國112年度

單位：新臺幣元

前年度 決算數	上年度 預算數	科 目	本 年 度 預 算 數	說 明
1,607,282	318,051	使用材料費	361,800	較上年度預算數318,051元，增加43,749元。
1,607,282	318,051	設備零件	361,800	
			36,000	高中學生電腦課程用耗材及零組件等，2學期*18,000元(收支對列)。
			3,600	活化教學所需用具(活化教學及新文化新精神經費)。
			75,600	電腦設備維護及管理費，12班*6,300元。
			20,000	冬夏令營(含童軍活動)用相關器材物品等。
			30,000	教學用教具(巡迴輔導班)。
			30,000	東區特教各式特教教具等。
			86,600	東區特教辦公器具物品等。
			80,000	教學所需事務用具(高中部)(收支對列)。
2,099,381	1,451,949	用品消耗	1,425,200	較上年度預算數1,451,949元，減少26,749元。
395,019	294,800	辦公(事務)用品	108,400	
			2,000	國中特教教師研習用文具紙張等。
			30,000	教學用文具紙張等(巡迴輔導班業務費)。
			20,000	東區情緒及行為問題專業支援團隊文具紙張等。
			21,400	東區鑑定安置作業文具紙張等。
			3,000	會議研習文具紙張等(活化教學及新文化新精神經費)。
			4,000	國中生涯發展教育文具用品。
			10,000	國中課後社團文具紙張等。
			10,000	高中課後社團文具紙張等。
			8,000	推展性別平等教育用文具紙張等。
8,033	19,000	報章雜誌	19,000	
			4,000	教學用圖書(活化教學及新文化新精神經費)。
			10,000	教學用圖書(巡迴輔導班)。
			5,000	東區特教書報圖書等。
14,813	15,000	醫療用品(非醫療院所使用)	15,000	健康中心藥品。
1,681,516	1,123,149	其他用品消耗	1,282,800	
			6,500	童軍教育活動用品及雜支。

臺北市地方教育發展基金－臺北市芳和實驗中學

基金用途－高中及高職教育計畫明細表

中華民國112年度

單位：新臺幣元

前年度 決算數	上年度 預算數	科 目	本 年 度 預 算 數	說 明
			16,000	教職員趕辦各項業務逾時誤餐餐盒費用，160人次*100元(班級業務費)。
			80,000	消毒水、衛生清潔用品、垃圾袋、衛生紙及教室佈置費等(高中部)(收支對列)。
			29,600	消毒水、衛生清潔用品、垃圾袋、衛生紙及教室佈置費等(國中部普通班級業務費)。
			124,380	教學材料費，9班*13,820元(國中部普通班級業務費)。
			120,000	教學材料費(高中部)(收支對列)。
			681	配合預算編列至千元，增列進位數681元。
			40,000	國中特教教師研習材料、茶水等雜支。
			68,000	教學用材料(巡迴輔導班業務費)。
			28,000	東區鑑定安置作業茶水、材料等雜支。
			75,000	東區特教環境衛生清潔費。
			28,519	東區特教材料、茶水等雜支。
			12,000	辦理東區鑑定安置作業逾時誤餐餐盒費用，120人次*100元。
			40,000	辦理東區特教會議研習逾時誤餐餐盒費用，400人次*100元。
			16,000	辦理東區情緒及行為問題專業支援團隊會議逾時誤餐餐盒費用，160人次*100元。
			28,000	辦理國中特教教師研習逾時誤餐餐盒費用，280人次*100元。
			22,000	東區情緒及行為問題專業支援團隊茶水、材料等雜支。
			75,000	特殊技藝教育烘焙班材料費。
			8,000	辦理活化教學會議研習逾時誤餐餐盒費用，80人次*100元(活化教學及新文化新精神經費)。
			10,900	教學及班級經營活動用材料等(活化教學及新文化新精神經費)。
			7,500	辦理外展活動工作人員逾時誤餐餐盒費用，75人次*100元。
			22,700	外展活動材料、錦旗、獎牌等(運動會經費)。
			21,000	外展場地佈置及清潔雜支等(運動會經費)。

臺北市地方教育發展基金－臺北市芳和實驗中學

基金用途－高中及高職教育計畫明細表

中華民國112年度

單位：新臺幣元

前年度 決算數	上年度 預算數	科 目	本 年 度 預 算 數	說 明
			4,000	辦理國中輔導活動逾時誤餐餐盒費用，40人次*100元。
			4,800	國中學生輔導材料費。
			7,000	高中學生輔導材料費。
			20,000	冬夏令營(含童軍活動)用零星耗材等。
			6,000	班級自治活動比賽逾時誤餐餐盒費用，60人次*100元。
			7,900	班級自治活動比賽等所需材料費。
			8,000	推展性別平等教育會議研習逾時誤餐餐盒費用，80人次*100元。
			30,000	小田園教育體驗學習材料費(含菜苗、植栽、種子、園藝工具、資材、肥料、砂質土壤、培養土等)。
			3,000	辦理兩公約人權、法治、品德教育、特教、輔導、環教、生命等各類依法宣導活動逾時誤餐餐盒費用，30人次*100元(專業成長費)。
			9,000	國中生涯發展教育活動學生生涯檔案(含資料夾及內頁印製)，75人次*120元。
			4,000	辦理教師甄選工作人員逾時誤餐餐盒費用，40人次*100元。
			3,000	辦理高中新生甄選逾時誤餐餐盒費用，30人次*100元。(新增)
			30,000	綠屋頂材料費(含菜苗、花苗、園藝工具、資材、有機肥料、魚飼料、泥炭土、培養土等)。
			7,200	衛生紙及教室佈置費(特教班班級業務費)。
			7,200	消毒水及衛生清潔用品費(特教班班級業務費)。
			82,920	特教班教學材料費，6班*13,820元。
			19,000	課業輔導教學材料(收支對列)(新增)。
			150,000	停車場衛生清潔費(收支對列)。
39,105	10,000	租金、償債、利息及相關手續費	10,000	
29,400	5,200	交通及運輸設備租金	5,200	較上年度預算數5,200元，無增減。
29,400	5,200	車租	5,200	國中輔導活動租車費用1輛。

臺北市地方教育發展基金－臺北市芳和實驗中學

基金用途－高中及高職教育計畫明細表

中華民國112年度

單位：新臺幣元

前年度 決算數	上年度 預算數	科 目	本 年 度 預 算 數	說 明
9,705	4,800	雜項設備租金	4,800	較上年度預算數4,800元，無增減。
9,705	4,800	雜項設備租金	4,800	電錶月租費，12月*400元(國中部普通班級業務費)。
3,942	7,000	稅捐及規費(強制費)	7,000	
3,942	7,000	消費與行為稅	7,000	較上年度預算數7,000元，無增減。
3,942	7,000	營業稅	7,000	停車場收入營業稅(收支對列)。
441,939	558,000	會費、捐助、補助、分攤、照 護、救濟與交流活動費	644,000	
38,000	40,200	捐助、補助與獎助	58,450	較上年度預算數40,200元，增加18,250元。
38,000	40,200	獎助學員生給與	58,450	
			10,000	教育關懷獎每校推薦1名學生獎助金。
			48,000	優秀學生獎學金，24班*2學期*1,000元。
			450	配合預算編列至千元，增列進位數450元。
403,939	517,800	補貼、獎勵、慰問、照護與 救濟	585,550	較上年度預算數517,800元，增加67,750元。
74,779	85,200	獎勵費用	96,600	
			14,400	依「臺北市公立高級中等以下學校獎勵教師獎金發給要點」發放之獎勵，4人*3,600元(國中部普通班級業務費)。
			82,200	敬師獎勵活動費，137人*600元。
329,160	432,600	其他補貼、獎勵、慰問、 照護與救濟	488,950	
			123,750	清寒學生餐費補助，18人*125日*55元。
			93,600	清寒學生寒暑假增列餐費補助，18人*80日*65元(新增)。
			13,000	弱勢學生教科書補助費用，10人*1,300元。
			223,600	補助學校午餐使用有機蔬菜或有機米計畫，215人*40週*26元。
			35,000	教育儲蓄戶助學金(收支對列)。
72,253	83,000	其他	72,000	
72,253	83,000	其他支出	72,000	較上年度預算數83,000元，減少11,000元。
72,253	83,000	其他	72,000	
			15,000	退休人員紀念品，3人*5,000元。
			6,400	班級自治活動學生校外比賽等所需雜支等費用。

臺北市地方教育發展基金－臺北市芳和實驗中學

基金用途－高中及高職教育計畫明細表

中華民國112年度

單位：新臺幣元

前年度 決算數	上年度 預算數	科 目	本 年 度 預 算 數	說 明
			50,400	執行學生路隊安全導護費(19班以下按2人計列，2人*63元*40週*10次=50,400元)。
			200	配合預算編列至千元，增列進位數200元。

臺北市地方教育發展基金－臺北市芳和實驗中學

基金用途－一般行政管理計畫明細表

中華民國112年度

單位：新臺幣元

前年度 決算數	上年度 預算數	科 目	本 年 度 預 算 數	說 明
2,277,758	2,103,000	合計	2,183,000	
1,779,083	1,855,000	服務費用	1,906,000	
1,025,062	1,193,584	一般服務費	1,222,696	較上年度預算數1,193,584元，增加29,112元。
3,022		佣金、匯費、經理費及手續費		
1,022,040	1,193,584	外包費	1,222,696	
			160,000	消化超額職工4人(技工、工友)業務外包費。
			606,696	校警勞務外包費，1人*12月*50,558元。
			456,000	編制內工友出缺且無法由其他學校移撥，依規定提報教育局核定工友業務外包費，12月*38,000元。
655,621	509,016	專業服務費	530,904	較上年度預算數509,016元，增加21,888元。
655,621	509,016	其他專業服務費	530,904	
			530,000	校園安全機械定點、機動巡邏等保全費用。
			904	配合預算編列至千元，增列進位數904元。
98,400	152,400	公共關係費	152,400	較上年度預算數152,400元，無增減。
98,400	152,400	公共關係費	152,400	校長特別費，12月*12,700元。
496,937	247,000	材料及用品費	276,000	
496,937	247,000	用品消耗	276,000	較上年度預算數247,000元，增加29,000元。
491,637	243,950	辦公(事務)用品	268,750	
			268,460	統籌業務費計算如下：普通班18班、特教班2班，1,290元*15班*12月=232,200元，810元*3班*12月=29,160元，810元*2班*5月=8,100元，以上合計269,460元，除依實際需求移列會費1,000元外，其餘如列數。
			290	配合預算編列至千元，增列進位數290元。
5,300	3,050	服裝	7,250	
			1,100	校警皮鞋。
			400	校警服裝配備。
			1,500	校警夏服(成立第45年)。
			2,200	校警冬服(2年1套)(新增)。
			2,000	校警冬季大衣(4年1件)(新增)。

臺北市地方教育發展基金－臺北市芳和實驗中學

基金用途－一般行政管理計畫明細表

中華民國112年度

單位：新臺幣元

前年度 決算數	上年度 預算數	科 目	本 年 度 預 算 數	說 明
			50	校警襪子。
738		稅捐及規費(強制費)		
738		土地稅		
738		一般土地地價稅		
1,000	1,000	會費、捐助、補助、分攤、照 護、救濟與交流活動費	1,000	
1,000	1,000	會費	1,000	較上年度預算數1,000元，無增減。
1,000	1,000	職業團體會費	1,000	護理師1人公會會費(統籌業務費)。

臺北市地方教育發展基金－臺北市芳和實驗中學

基金用途－建築及設備計畫明細表

中華民國112年度

單位：新臺幣元

前年度 決算數	上年度 預算數	科 目	本 年 度 預 算 數	說 明
30,966,216	10,204,000	合計	5,007,000	
30,966,216	10,204,000	購建固定資產、無形資產及非理財 目的之長期投資	5,007,000	
17,736,462	1,496,000	購建固定資產	1,471,000	
17,736,462	1,496,000	一般建築及設備計畫	1,471,000	
1,469,476	15,000	班級設備	433,500	
1,317,726		購置機械及設備	72,000	
			30,000	新購健康中心氧氣製造機1部(學務中心)。
			23,000	新購飛輪教室六角啞鈴1組(外展中心)。
			19,000	新購工業用乾濕兩用吸塵器1部(行政管理中心)。
151,750	15,000	購置交通及運輸設備	34,000	
			34,000	新購生教組手提式擴音機，2組*17,000元(學務中心)。
		購置雜項設備	327,500	
			60,000	汰換物理教室防潮櫥櫃1組(學資中心)。
			15,000	新購樂活教室四合一跳箱1組(外展中心)。
			16,000	新購飛輪教室鑄鐵壺鈴1組(外展中心)。
			50,000	汰換學資中心及高中導師室電冰箱，2臺*25,000元(學務中心)。
			40,000	汰換數位媒體教室電子琴1臺(外展中心)。
			38,000	汰換敏覺探索教室鼓皮腦，2面*19,000元(外展中心)。
			37,000	新購7.1KW變頻一對一分離式空調冷氣機1臺(行政管理中心)。
			71,500	汰換溫熱兩用飲水機，4臺*17,875元(行政管理中心)(配合預算編列至千元,減列500元)。
		特殊班設備	48,000	

臺北市地方教育發展基金－臺北市芳和實驗中學

基金用途－建築及設備計畫明細表

中華民國112年度

單位：新臺幣元

前年度 決算數	上年度 預算數	科 目	本 年 度 預 算 數	說 明
		購置雜項設備	48,000	
			11,000	新購蒸氣烘烤爐(20L)1臺(特教班)。
			37,000	汰換7.1KW變頻一對一分離式空調冷氣機1臺(特教班)。
		資訊設備	989,500	
		購置機械及設備	989,500	
			510,000	汰換桌上型電腦(含顯示器)，20部*25,500元(電腦專案計畫)。
			76,500	汰換筆記型電腦，3部*25,500元(電腦專案計畫)。
			199,000	汰換網路及資訊周邊設備(電腦專案計畫)。
			204,000	汰換平板電腦，17部*12,000元(電腦專案計畫)。
16,266,986	1,481,000	校園設備		
15,128,687		擴充改良房屋建築及設備		
632,000	1,081,000	購置機械及設備		
506,299	400,000	購置雜項設備		
36,000	36,000	購置無形資產	72,000	
36,000	36,000	一般建築及設備計畫	72,000	
36,000	36,000	資訊設備	72,000	
36,000	36,000	購置電腦軟體	72,000	
			72,000	電腦教學軟體費(電腦專案計畫)。
13,193,754	8,672,000	遞延支出	3,464,000	
13,193,754	8,672,000	一般建築及設備計畫	3,464,000	
		諮商室改善工程	964,000	
		遞延修繕房屋建築支出	964,000	
			869,990	一、施工費。
			72,209	二、委託技術服務費(總包價法)。
			5,000	三、室內裝修審查費。
			16,801	四、工程管理費(按施工費約2%提列)。

臺北市地方教育發展基金－臺北市芳和實驗中學

基金用途－建築及設備計畫明細表

中華民國112年度

單位：新臺幣元

前年度 決算數	上年度 預算數	科 目	本 年 度 預 算 數	說 明
6,435,156		自來水管汰換工程	2,500,000	
6,435,156		遞延修繕房屋建築支出	2,500,000	
			2,308,403	一、施工費。
			145,429	二、委託技術服務費(總包價 法)。
			46,168	三、工程管理費(按施工費約 2%提列)。
6,758,598	8,672,000	校園整修工程		
6,758,598	8,672,000	遞延修繕房屋建築支出		

預 算 參 考 表

臺北市地方教育發展基金－臺北市芳和實驗中學

預計平衡表

中華民國112年12月31日

單位：新臺幣千元

110年(前年) 12月31日 決算數	科 目	112年12月31日 預計數	111年12月31日 預計數	比較增減(-)
4,881,668	資產合計	4,866,447	4,873,873	-7,426
4,881,668	資產	4,866,447	4,873,873	-7,426
22,787	流動資產	7,566	14,992	-7,426
22,773	現金	7,552	14,978	-7,426
22,773	銀行存款	7,552	14,978	-7,426
2	應收款項	2	2	
2	其他應收款	2	2	
11	預付款項	11	11	
11	預付費用	11	11	
2,719	投資、長期應收款項、貸墊款及準備金	2,719	2,719	
2,719	準備金	2,719	2,719	
1,495	退休及離職準備金	1,495	1,495	
1,223	其他準備金	1,223	1,223	
4,856,163	其他資產	4,856,163	4,856,163	
4,856,163	什項資產	4,856,163	4,856,163	
4,856,163	代管資產	4,856,163	4,856,163	
4,881,668	負債及基金餘額合計	4,866,447	4,873,873	-7,426
4,864,724	負債	4,864,724	4,864,724	
3,569	流動負債	3,569	3,569	
3,494	應付款項	3,494	3,494	
1,982	應付代收款	1,982	1,982	
637	應付費用	637	637	
875	應付工程款	875	875	
74	預收款項	74	74	
74	預收收入	74	74	
4,861,155	其他負債	4,861,155	4,861,155	
4,861,155	什項負債	4,861,155	4,861,155	
2,269	存入保證金	2,269	2,269	
1,495	應付退休及離職金	1,495	1,495	
4,856,163	應付代管資產	4,856,163	4,856,163	
1,229	暫收及待結轉帳項	1,229	1,229	
16,944	基金餘額	1,723	9,149	-7,426
16,944	基金餘額	1,723	9,149	-7,426
16,944	基金餘額	1,723	9,149	-7,426
16,944	累積餘額	1,723	9,149	-7,426

註：1.信託代理與保證資產(負債)前年度決算數0元，上年度預計數0元，本年度預計數0元。

2.或有資產(負債)0元。

3.本基金自93年度起，本固定項目分開原則，將屬長期固定帳項，包括固定資23,747,240元、無形資產214,770元及長期債務0元等，另立帳類管理，未納入本表。

4.本校於110年8月1日由臺北市芳和實驗國民中學改制為臺北市芳和實驗中學，併同調整前年度決算數，俾有相同比較基礎。

臺北市地方教育發展基金

各項費用

中華民國

前年度 決算數	上年度 預算數	計畫別		合計	高中及高職教育計畫
		用途別科目			
188,554,388	156,230,000	合計		176,658,000	169,468,000
142,734,084	136,907,000	用人費用		162,088,000	162,088,000
73,206,785	69,264,000	正式員額薪資		83,544,000	83,544,000
72,239,705	68,364,000	職員薪金		82,644,000	82,644,000
382,740	360,000	工員工資		360,000	360,000
584,340	540,000	警餉		540,000	540,000
5,376,549	3,773,880	聘僱及兼職人員薪資		5,349,204	5,349,204
1,601,589		約僱職員薪金		585,204	585,204
3,774,960	3,773,880	兼職人員酬金		4,764,000	4,764,000
1,625,284	2,292,874	超時工作報酬		2,414,533	2,414,533
1,625,284	2,292,874	加班費		2,414,533	2,414,533
15,542,322	16,804,924	獎金		20,587,609	20,587,609
6,522,156	8,147,000	考績獎金		10,071,534	10,071,534
9,020,166	8,657,924	年終獎金		10,516,075	10,516,075
36,904,094	35,700,817	退休及卹償金		40,244,951	40,244,951
36,049,627	35,672,017	職員退休及離職金		40,168,392	40,168,392
854,467	28,800	工員退休及離職金		76,559	76,559
10,079,050	9,070,505	福利費		9,947,703	9,947,703
7,808,725	5,930,580	分擔員工保險費		7,066,104	7,066,104
152,670	304,800	傷病醫藥費		219,400	219,400
729,730	1,401,120	員工通勤交通費		1,152,144	1,152,144
1,387,925	1,434,005	其他福利費		1,510,055	1,510,055
10,091,511	6,443,000	服務費用		6,766,000	4,860,000
731,029	812,187	水電費		974,029	974,029
661,000	737,000	工作場所電費		904,000	904,000
70,029	75,187	工作場所水費		70,029	70,029
124,310	58,700	郵電費		58,700	58,700
3,312	1,700	郵費		1,700	1,700
120,998	57,000	電話費		57,000	57,000
152,480	67,850	旅運費		87,490	87,490
152,480	67,850	國內旅費		87,490	87,490

一 臺北市芳和實驗中學

彙計表

112年度

單位：新臺幣元

一般行政管理計畫	建築及設備計畫				
2,183,000	5,007,000				
1,906,000					

臺北市地方教育發展基金

各項費用

中華民國

前年度 決算數	上年度 預算數	計畫別		合計	高中及高職教育計畫
		用途別科目			
104,579	118,000	印刷裝訂與廣告費		115,500	115,500
104,579	118,000	印刷及裝訂費		115,500	115,500
1,326,396	1,249,943	修理保養及保固費		1,526,001	1,526,001
651,536	467,422	一般房屋修護費		693,520	693,520
26,000		其他建築修護費			
84,140	90,521	機械及設備修護費		79,800	79,800
564,720	692,000	雜項設備修護費		752,681	752,681
22,398		保險費			
22,398		其他保險費			
1,557,898	1,753,304	一般服務費		1,499,576	276,880
6,648	3,720	佣金、匯費、經理費及手續費		2,880	2,880
1,031,040	1,193,584	外包費		1,222,696	
305,170	320,000	計時與計件人員酬金			
215,040	236,000	體育活動費		274,000	274,000
5,974,021	2,230,616	專業服務費		2,352,304	1,821,400
5,190,680	1,598,400	講課鐘點、稿費、出席審查及查詢費		1,653,800	1,653,800
19,400	10,800	委託檢驗(定)試驗認證費		12,000	12,000
40,320	26,000	試務甄選費		26,000	26,000
68,000		電腦軟體服務費			
655,621	595,416	其他專業服務費		660,504	129,600
98,400	152,400	公共關係費		152,400	
98,400	152,400	公共關係費		152,400	
4,203,600	2,017,000	材料及用品費		2,063,000	1,787,000
1,607,282	318,051	使用材料費		361,800	361,800
1,607,282	318,051	設備零件		361,800	361,800
2,596,318	1,698,949	用品消耗		1,701,200	1,425,200
886,656	538,750	辦公(事務)用品		377,150	108,400
8,033	19,000	報章雜誌		19,000	19,000
5,300	3,050	服裝		7,250	
14,813	15,000	醫療用品(非醫療院所使用)		15,000	15,000
1,681,516	1,123,149	其他用品消耗		1,282,800	1,282,800

一 臺北市芳和實驗中學

彙計表

112年度

單位：新臺幣元

一般行政管理計畫	建築及設備計畫				
1,222,696					
1,222,696					
530,904					
530,904					
152,400					
152,400					
276,000					
276,000					
268,750					
7,250					

臺北市地方教育發展基金

各項費用

中華民國

前年度 決算數	上年度 預算數	計畫別 用途別科目	合計	高中及高職教育計畫
39,105	10,000	租金、償債、利息及相關手續費	10,000	10,000
29,400	5,200	交通及運輸設備租金	5,200	5,200
29,400	5,200	車租	5,200	5,200
9,705	4,800	雜項設備租金	4,800	4,800
9,705	4,800	雜項設備租金	4,800	4,800
30,966,216	10,204,000	購建固定資產、無形資產及非理財目的 之長期投資	5,007,000	
17,736,462	1,496,000	購建固定資產	1,471,000	
15,128,687		擴充改良房屋建築及設備		
1,949,726	1,081,000	購置機械及設備	1,061,500	
151,750	15,000	購置交通及運輸設備	34,000	
506,299	400,000	購置雜項設備	375,500	
36,000	36,000	購置無形資產	72,000	
36,000	36,000	購置電腦軟體	72,000	
13,193,754	8,672,000	遞延支出	3,464,000	
13,193,754	8,672,000	遞延修繕房屋建築支出	3,464,000	
4,680	7,000	稅捐及規費(強制費)	7,000	7,000
738		土地稅		
738		一般土地地價稅		
3,942	7,000	消費與行為稅	7,000	7,000
3,942	7,000	營業稅	7,000	7,000
442,939	559,000	會費、捐助、補助、分攤、照護、救濟 與交流活動費	645,000	644,000
1,000	1,000	會費	1,000	
1,000	1,000	職業團體會費	1,000	
38,000	40,200	捐助、補助與獎助	58,450	58,450
38,000	40,200	獎助學員生給與	58,450	58,450
403,939	517,800	補貼、獎勵、慰問、照護與救濟	585,550	585,550
74,779	85,200	獎勵費用	96,600	96,600
329,160	432,600	其他補貼、獎勵、慰問、照護與救濟	488,950	488,950
72,253	83,000	其他	72,000	72,000
72,253	83,000	其他支出	72,000	72,000
72,253	83,000	其他	72,000	72,000

一 臺北市芳和實驗中學

彙計表

112年度

單位：新臺幣元

一般行政管理計畫	建築及設備計畫				
	5,007,000				
	1,471,000				
	1,061,500				
	34,000				
	375,500				
	72,000				
	72,000				
	3,464,000				
	3,464,000				
1,000					
1,000					
1,000					

臺北市地方教育發展基金－臺北市芳和實驗中學

員工人數彙計表

中華民國112年度

單位：人

計 畫 及 項 目	上年度最高可 進用員額數	本年度 增減(-)數	本年度最高可 進用員額數	說 明
合計	118	19	137	
高中及高職教育計畫部分	118	19	137	
職員	116	18	134	
駐衛警	1		1	
工友	1		1	
約僱		1	1	

註：1.本表約僱、聘用係指奉准有案之約聘僱人員。

2.外包費編列工友外包1人、校警外包1人、消化超額職工4人業務外包費、保全人力外包費等，計122萬2,696元。

本 頁 空 白

臺北市地方教育發展基金

用人費用

中華民國

計畫及項目	合計	正式 員額 薪資	聘僱 人員 薪資	超時 工作 報酬	津貼	獎 金		
						年終獎金	考績獎金	其他
合計	162,088,000	83,544,000	585,204	2,414,533		10,516,075	10,071,534	
高中及高職 教育計畫	162,088,000	83,544,000	585,204	2,414,533		10,516,075	10,071,534	
正式人員	124,499,520	83,544,000		2,382,022		10,442,924	9,974,000	
聘僱人員	916,480		585,204	32,511		73,151	97,534	
兼任人員	4,764,000							
其他人員	31,908,000							

註：1.本表兼任人員用人費用，係學校教職員兼課或請假代課鐘點費。2.外包費編列工友外包1人、校警外包1人、消化超額職工4人業務外包費、保全人力外包費等，計122萬2,696元。

—臺北市芳和實驗中學

彙計表

112年度

單位：新臺幣元

退休及卹償金		資遣費	福 利 費					提繳費	兼任 人員 用人 費用
退休金	卹償金		分擔 保險費	傷病 醫藥費	提撥 福利金	員工通勤 交通費	其他		
40,244,951			7,066,104	219,400		1,152,144	1,510,055		4,764,000
40,244,951			7,066,104	219,400		1,152,144	1,510,055		4,764,000
8,337,839			6,989,136	219,400		1,152,144	1,458,055		
35,112			76,968				16,000		
31,872,000							36,000		4,764,000

臺北市地方教育發展基金

聘用及約僱

中華民國

區分及職稱	人數	擔任工作	聘用或約僱 起訖期間	薪點	年需經費
合計	1				916,480
聘用人員小計	1				916,480
專業人員	1				916,480
聘用人員(376)	1	擔任校園安全維護及學生生活輔導等。	112/1/1-112/12/31	376	916,480

—臺北市芳和實驗中學

人員明細表

112年度

單位：新臺幣元

小計	月 支			離職 儲金	經費來源 及其科目
	折合 金額	勞保 保險費	健康 保險費		
48,767	48,767				高中及高職教育計畫

臺北市地方教育發展基金－臺北市芳和實驗中學

單位（或計畫）成本分析表

中華民國112年度

單位：新臺幣千元

計 畫 別	單 位	單位成本(元)或 平均利(費)率	數 量	預 算 數	說 明
合計				176,658	
高中及高職教育計畫				169,468	
一般行政管理計畫				2,183	
建築及設備計畫				5,007	

臺北市地方教育發展基金－臺北市芳和實驗中學

5年來主要業務計畫分析表

中華民國112年度

單位：新臺幣千元

年度及項目	單位	數量	單位成本(元)或 平均利(費)率	金額	說明
(本)年度預算數					
高中及高職教育計畫				169,468	
(上)年度預算數					
高中及高職教育計畫				143,923	
(前)年度決算數					
高中及高職教育計畫				155,310	
(109)年度決算數					
高中及高職教育計畫				131,801	

臺北市地方教育發展基金－臺北市芳和實驗中學

資本資產明細表

中華民國112年度

單位：新臺幣千元

項 目	取得成本 (期初餘額)	以前年度 累計折舊/ 長期投資 評 價	本 年 度 變 動				本年度累計折 舊/長期投資 評價變動數	期末餘額	
			增加		減少				主要增減 原因說明
			金額	類型	金額	類型			
合計	61,312	34,706	16,672		15,225		4,069	23,984	
土地改良物	2,815	2,786						28	
房屋及建築	755	499	15,129	增置			287	15,097	
機械及設備	29,295	22,839	1,062	增置			2,502	5,015	
交通及運輸 設備	786	537	34	增置			61	221	
雜項設備	12,273	8,044	376	增置			1,219	3,386	
購建中固定 資產	15,129				15,129	其他	轉置房屋建築及 設備15,128,687元 。		
電腦軟體	261		72	增置	97	無形資 產攤銷		236	