

中華民國107年度

4-0501101

議會
審定

(自107年1月1日起至107年12月31日止)

臺北市政府教育局主管

臺北市地方教育發展基金－臺北市立士林高級商業職業學校

附屬單位預算之分預算

(特別收入基金)

臺北市地方教育發展基金－臺北市立士林高級商業職業學校

目次

中華民國107年度

一、財務摘要	第 1 頁
二、業務計畫及預算概要	第 3 -14 頁
三、主要表	
(一) 基金來源、用途及餘絀預計表	第 15 -16 頁
(二) 現金流量預計表	第 17 頁
四、附屬表	
(一) 基金來源－服務收入明細表	第 19 頁
(二) 基金來源－財產處分收入明細表	第 20 頁
(三) 基金來源－其他財產收入明細表	第 21 頁
(四) 基金來源－市庫撥款收入明細表	第 22 頁
(五) 基金來源－學雜費收入明細表	第 23 -25 頁
(六) 基金來源－雜項收入明細表	第 26 頁
(七) 基金用途－高中及高職教育計畫明細表	第 27 -53 頁
(八) 基金用途－一般行政管理計畫明細表	第 54 -58 頁
(九) 基金用途－建築及設備計畫明細表	第 59 -68 頁
五、參考表	
(一) 預計平衡表	第 69 -70 頁
(二) 各項費用彙計表	第 71 -76 頁
(三) 員工人數彙計表	第 77 頁
(四) 用人費用彙計表	第 78 -81 頁
(五) 聘用及約僱人員明細表	第 82 頁
(六) 單位(或計畫)成本分析表	第 83 頁
(七) 5年來主要業務計畫分析表	第 84 頁

臺北市地方教育發展基金－臺北市立士林高級商業職業學校

目 次

中華民國107年度

(八) 固定項目明細表	第 85 頁
-------------------	--------

臺北市地方教育發展基金－臺北市立士林高級商業職業學校

40501101-1

財務摘要

中華民國107年度

單位：新臺幣元

項 目	本 年 度	上 年 度	比較增減(-)	%
經營成績：				
基金來源	502,064,414	461,244,220	40,820,194	8.85
基金用途	504,174,409	470,051,331	34,123,078	7.26
賸餘(短絀－)	-2,109,995	-8,807,111	6,697,116	--
餘絀情形：				
基金餘額	11,360,801	13,470,796	-2,109,995	-15.66
現金流量(註)：				
現金及約當現金之淨增(減－)	-2,109,995	-8,807,111	6,697,116	--

附註：現金流量係採現金及約當現金基礎，包括現金及自投資日起3個月內到期或清償之債權證券。

本 頁 空 白

業務計畫及預算概要

臺北市地方教育發展基金-臺北市立士林高級商業職業學校

業務計畫及預算概要

中華民國 107 年度

壹、基金概況

一、設立宗旨及願景：

- (一) 本校遵照憲法第 158 及 160 條規定，教育文化應發展國民之民族精神、自治精神，國民道德與健全體格、科學及生活智能，以培養青少年七大學習領域及十大基本能力。
- (二) 本校自 91 年度起依教育經費編列與管理法第 13 條規定設置「臺北市地方教育發展基金」之實施，以促進教育健全發展，提昇教育經費運用績效。

二、組織概況（另附組織系統圖）：

本校設置校長 1 人，綜理全校校務，下設教務處、學生事務處、實習處、總務處、輔導室、會計室、人事室、秘書、圖書館、進修部等單位。
內部分層業務如下：

(一) 本校部份：

教務處：秉承校長之命，辦理全校教務事項。

教學組：掌理課程編排、教學實施、課業考查及教學研究與輔導等事項。

註冊組：掌理學籍登記及成績考查等事項。

設備組：掌理教學設備之設計、保管及維護等事項。

實驗研究組：掌理學年學分制規劃實驗、技職教育研究、教育實習等事項。

特殊教育組：掌理各類特殊教育需求學生之實習及生活輔導等事項。

學生事務處：秉承校長之命，辦理全校學生事務事項。

訓育組：掌理訓育工作實施及學生課外活動之輔導等事項。

生活輔導組：掌理學生校內外生活輔導、勤惰考查及獎懲等事項。

體育組：掌理體育教學及體育活動等事項。

衛生組：掌理學生保健及學校環境衛生等事項。

實習處：秉承校長之命，辦理全校實習輔導等事項。

實習組：掌理學生實習計畫之擬訂及實習、觀摩之輔導等事項。

技能檢定組：掌理技能檢定計畫、督導與實施等事項。

臺北市地方教育發展基金-臺北市立士林高級商業職業學校

業務計畫及預算概要

中華民國 107 年度

總務處：秉承校長之命，辦理全校總務事項。

事務組：掌理財產之保管、營繕工程、物品採購、工友管理及其他庶務等事項。

文書組：掌理文件之收發、繕校、印信典守及檔案管理等事項。

出納組：掌理現金出納、票據、契約、證券之保管及移轉等事項。

經營組：掌理員工福利物品配售等事項。

輔導室：秉承校長之命，辦理規劃、協調全校學生輔導工作等事項。

圖書館：秉承校長之命，辦理全校圖書購置計畫之擬訂，管理及參考諮詢服務等事項。

資訊組：掌理全校校務系統、電腦維護及網路管理等事項。

會計室：秉承上級主計機關之監督與指導，並受校長之指揮，依法辦理歲計、會計、統計等事項。

人事室：秉承上級人事機關之監督與指導，並受校長之指揮，依法辦理人事管理查核等事項。

秘書：綜合重要文稿之撰擬、一般文稿之審核、記載學校大事紀、校史資料之蒐集與管理、各處室業務之協調及校長交辦等事項。

(二) 進修部部份：

教學組：掌理課程編排、課業考察教學研究及教學指導等事項。

註冊組：掌理學生編班、註冊、轉學、休學及成績考察等事項。

學生事務組：掌理訓育計劃及擬定、社團指導等事項。

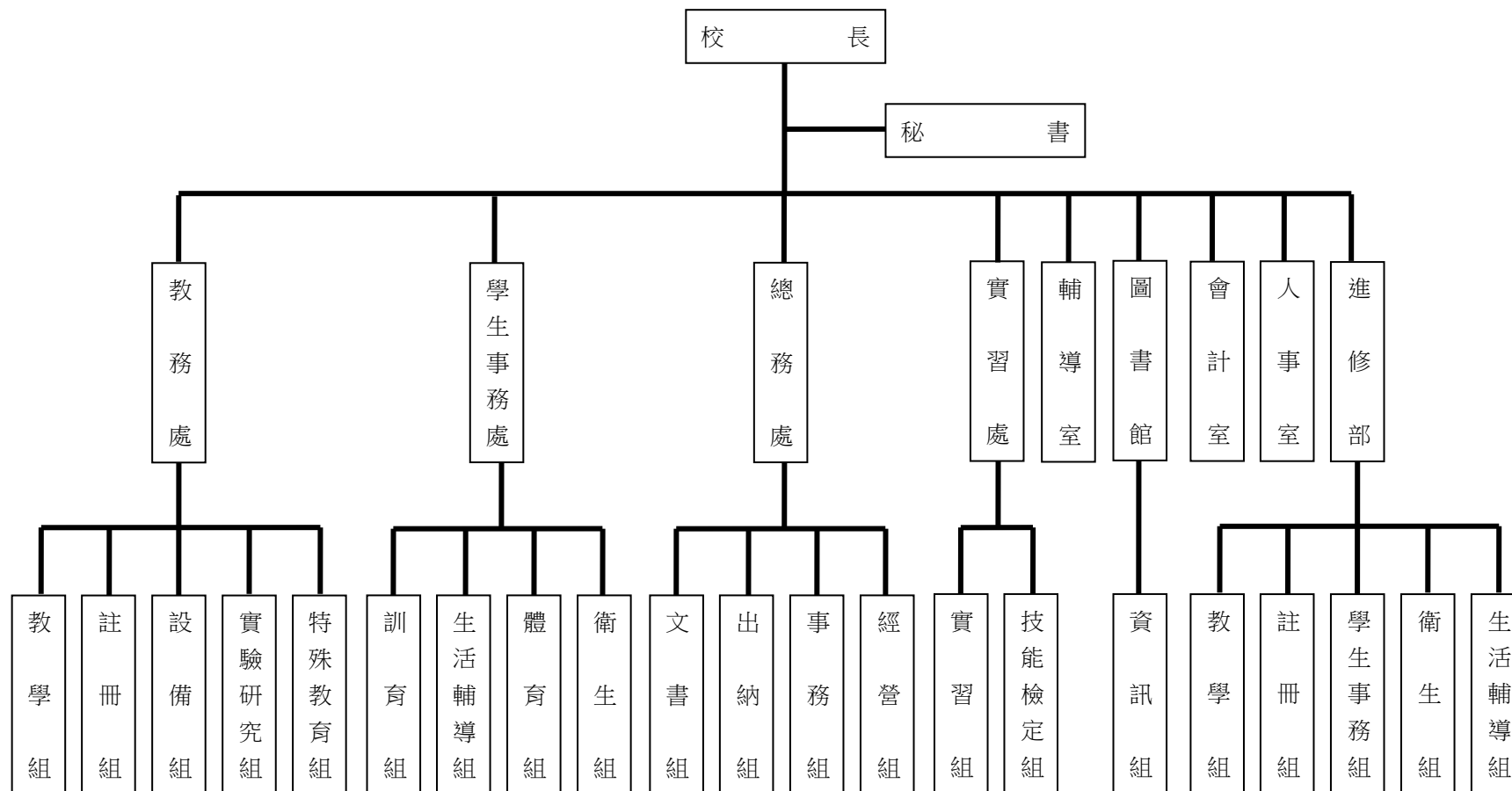
生活輔導組：掌理學生校內外生活輔導、勤惰考查及獎懲等事項。

衛生組：掌理學生保健及學校環境衛生等事項。

業務計畫及預算概要

中華民國 107 年度

三、組織系統圖：



臺北市地方教育發展基金-臺北市立士林高級商業職業學校

業務計畫及預算概要

中華民國 107 年度

四、基金歸類及屬性：本校地方教育發展基金依據教育經費編列與管理法第 13 條規定設置，本基金為預算法第 4 條第 1 項第 2 款第 5 目所定之特別收 2 款第 5 目所定之特別收入基金，以本府教育局為管理機關。

貳、業務範圍及經營趨勢

一、業務範圍：

- (一) 依據教育基本法培養學生健全人格，民主素養，法治觀念，人文涵養，強健體魄及思考判斷與創造能力。
- (二) 依據特殊教育法、特殊教育法施行細則及相關規定，設立資源班、體育班及特殊教育班，因材施教，以達適才適性發展之教育目標。

二、最近 5 年經營趨勢：

基金來源、用途及餘絀

單位：新臺幣元

來源 用途 餘絀	年 度	103 年度決算 金 額	104 年度決算 金 額	105 年度決算 金 額	106 年度預算數 金 額	本年度預算數 金 額
來源部分		513,360,402	500,249,830	471,838,297	461,244,220	502,064,414
用途部分		497,604,868	513,067,020	501,565,734	470,051,331	504,174,409
餘絀部分		15,755,534	-12,817,190	-29,727,437	-8,807,111	-2,109,995

參、業務計畫

一、業務計畫及目標：

本年度業務計畫重點與預算配合情形及預期績效，詳列如下：

- (一) 高中及高職教育計畫：本年度預算編列 448,906,246 元，預定招收 88 班，學生人數 2,976 人，係購置各科教學用設備零件，辦理各項教學，充實職業智能，革新教學方法，充實各科教材，以改善教學品質，提昇教學效能，及辦理教師甄選、在校生丙級技術士技能檢定、指定活動等項目，藉由辦理各項活動可鍛鍊學生強健的身體，增進學生各項生活智能。
- (二) 一般行政管理計畫：本年度預算編列 39,551,380 元，係配合校務推動行政處室支援工作，進而增進校務運作。
- (三) 建築及設備計畫：本年度預算編列 15,716,783 元，係汰換、充實教學及電腦設備；辦理實習工場環境改善、視聽一教室整修工程、司令台整修工程、圍

臺北市地方教育發展基金-臺北市立士林高級商業職業學校

業務計畫及預算概要

中華民國 107 年度

牆修繕工程及校園電梯改善工程，以改善教學環境，增進教學效能，並提高行政效率。

二、執行政府重要政策：

- (一) 發展學校本位課程：檢討過去，著眼現在，前瞻未來學校之課程與教學，並兼顧學校類科發展與學生未來需求，培育人文素養與專業學能之現代公民。
- (二) 開啟多元智慧與適性學習：辦理學年學分制透過課程安排，推展多元智慧教學活動與評量，開設選修專論課程，以激發學生學習潛能，發展學生多元智能，達成適性學習之目的。
- (三) 落實全人教育：
 1. 成立多樣化社團：發展藝文性、體能性、義務性、學術性社團，提供學生多元之學習機會及適性發展之空間，鼓勵學生自活動中學習，並由學習過實際程中培養自信，進而培養學生正當休閒活動。
 2. 鼓勵學生參與社會活動：積極開發個人潛能，養成在服務過程中關懷他人，關懷社會之情操，建立服務至上之觀念。
 3. 落實民主法治教育：培養學生知法、守法之觀念，鼓勵學生自治，建立學生意見反映及申訴管道，達到全人教育之目標。
 4. 推動環境教育：配合政府資源回收及垃圾分類政策，落實垃圾減量、減容措施，維護校園整潔。
- (四) 培養學生精良的專業知能：
 1. 充實與更新實施新課程實習教學設備、改善教學環境，提昇專業知能教學效果。
 2. 輔導學生參加技能檢定考取專業證照，加強就業與升學競爭力。
 3. 定期辦理多項學藝、體能與專業技能競賽，以培養學生各項才藝暨自我發展之能力，並培訓學生參加技能競賽，提昇技術水準。
- (五) 建立溝通無礙的學習網路文化：
 1. 推動校務行政全面電腦化，鼓勵行政人員及教師善用電腦於一般行政事務及教學，並透過網際網路與電子郵件擴大溝通管道與學習視野。
 2. 積極溝通觀念及協調作法，以建立校務發展共識。
 3. 學校行政、教師會及家長會三方互動良好，同心協力辦理學校事務及活動。

肆、預算概要

一、基金來源及用途之預計：

- (一) 本年度基金來源：服務收入 1,148,000 元，財產處分收入 120,000 元，其他財產收入 223,000 元，市庫撥款收入 448,895,485 元，學雜費收入 50,677,930 元，雜項收入 999,999 元，基金來源合計 502,064,414 元。

臺北市地方教育發展基金-臺北市立士林高級商業職業學校

業務計畫及預算概要

中華民國 107 年度

(二) 本年度基金用途：高中及高職教育計畫 448,906,246 元，一般行政管理計畫 39,551,380 元，建築及設備計畫 15,716,783 元，基金用途合計 504,174,409 元。

二、基金餘絀之預計：本年度短絀 2,109,995 元。

三、現金流量之預計：本年度業務活動淨現金流出 2,109,995 元。

四、補辦預算事項：詳補辦預算明細表。

購置固定資產 1,912,677 元。

(一) 105 年度教育部補助特殊教育高職特教班暨職業輔導員經費 75,000 元。

(二) 105 年度教育部補助 105 學年度各級學校約用運動傷害防護員巡迴服務試行計畫 158,328 元，學校自籌款由教育局學校設施改善準備補助 176,972 元，共計 335,300 元。

(三) 105 年度教育部補助在校生商業類丙級專案技能檢定設備費 287,600 元。

(四) 105 年度教育部補助 105 學年度第 1 學期高職優質化輔助方案經費 300,000 元。

(五) 105 年度教育部補助 104 學年度全國高級中學等學校精進童軍教育發展實施計畫經費 45,000 元。

(六) 105 年度教育局學校設施改善準備，補助所屬學校改善運動設施設備，內屬設備部分移列固定資產 174,027 元。

(七) 106 年度教育部補助特殊教育高職特教班暨職業輔導員經費 120,000 元。

(八) 106 年度教育部補助 105 學年度第 2 學期高職優質化輔助方案經費 260,000 元。

(九) 106 年度教育部補助高級中等學校適性學習社區教育資源均質化實施方案經費 280,000 元。

(十) 106 年度教育部補助 105 學年度各級學校約用運動傷害防護員巡迴服務試行計畫 6,000 元，學校自籌款由教育局學校設施改善準備補助 5,600 元，共計 11,600 元。

(十一) 106 年度為建置優質教學環境，更新電子商務教室破損老舊木門確實需要，且具急迫及必要性，所需經費擬由本校高中及高職教育計畫-設備零件項下支應 24,150 元。

伍、其他重要說明

一、本年度預算與上年度預算各項目增減之原因：

(一) 員工人數增減原因分析：本年度校長 1 人、教師 226 人、行政人員 36 人、專任輔導教師 7 人、專任運動教練 2 人、約僱專任輔導人員 1 人、技工 3 人、工友 7 人，總計 283 人，較上年度增列教師 23 人、行政人員 3 人、約僱人員 1 人，減列工友 1 人。

(二) 基金來源、用途及餘絀各科目增減原因分析：

臺北市地方教育發展基金-臺北市立士林高級商業職業學校

業務計畫及預算概要

中華民國 107 年度

1. 服務收入本年度預算數 1,148,000 元，較上年度預算數 1,148,000 元，無增減。
 2. 財產處分收入本年度預算數 120,000 元，較上年度預算數 400,000 元，係因財產報廢殘值收入核實減列 280,000 元。
 3. 其他財產收入本年度預算數 223,000 元，較上年度預算數 257,000 元，係因場地開放收入核實減列 34,000 元。
 4. 市庫撥款收入本年度預算數 448,895,485 元，較上年度預算數 421,261,640 元，依實際狀況核實增列 27,633,845 元。
 5. 政府其他撥入收入本年度預算數 0 元，較上年度預算數 15,829,700 元，係因實際狀況核實減列 15,829,700 元。
 6. 學雜費收入本年度預算數 50,677,930 元，較上年度預算數 22,199,780 元，係因實際狀況核實增列 28,478,150 元。
 7. 雜項收入本年度預算數 999,999 元，較上年度預算數 148,100 元，係因其他雜項收入核實增列 851,899 元。
 8. 用人費用本年度預算數 456,265,646 元，較上年度預算數 423,925,649 元，係因實際狀況核實增列 32,339,997 元。
 9. 服務費用本年度預算數 20,130,373 元，較上年度預算數 21,479,849 元，依實際狀況核實減列 1,349,476 元。
 10. 材料及用品費本年度預算數 7,145,652 元，較上年度預算數 9,874,889 元，係因業務需要核實減列 2,729,237 元。
 11. 租金、償債與利息本年度預算數 208,800 元，較上年度預算數 380,800 元，係因業務需要核實減列 172,000 元。
 12. 購建固定資產、無形資產及非理財目的之長期投資本年度預算數 15,716,783 元，較上年度預算數 8,189,700 元，係因整修工程等核實增列 7,527,083 元。
 13. 會費、捐助、補助、分攤、照護、救濟與交流活動費本年度預算數 3,547,944 元，較上年度預算數 4,886,944 元，係因業務需要核實減列 1,339,000 元。
 14. 其他本年度預算數 1,159,211 元，較上年度預算數 1,313,500 元，係因實際狀況核實減列 154,289 元。
- 二、 106 學年度第 2 學期核定普通班 78 班(含進修部 18 班)、資源班 3 班(含進修部 1 班)、特教班 4 班、體育班 3 班，共計 88 班，預定招收學生人數 2,976 人；107 學年度第 1 學期預估普通班 78 班(含進修部 18 班)、資源班 3 班(含進修部 1 班)、特教班 4 班、體育班 3 班，共計 88 班，預定招收學生人數 2,976 人。
- 三、 其他有關說明：無

臺北市地方教育發展基金－臺北市立士林高級商業職業學校

補辦預算明細表

中華民國107年度

單位：新臺幣元

先行辦理 年 度	業務計畫 及用途別	項 目 名 稱	單 位	數 量	單 價	金 額	說 明
105	建築及設備計畫	合計				1,912,677	105.09.08府教工字第10539088200號 教育部補助105年特殊教育高職特教班暨職業輔導員設備費經費。 教育部補助104學年度全國高級中學等學校精進童軍教育發展實施計畫經費。 教育部補助104學年度全國高級中學等學校精進童軍教育發展實施計畫經費。 教育部補助105年特殊教育高職特教班暨職業輔導員設備費經費。
		購置固定資產				1,912,677	
		購置固定資產				120,000	
		購置機械及設備				60,000	
		A3彩色印表機	臺	1	60,000	60,000	
		購置交通及運輸設備				17,000	
		無線擴音機	臺	1	17,000	17,000	
		購置什項設備				43,000	
		摺疊天幕帳	組	1	13,000	13,000	
		小隊複式帳	組	1	15,000	15,000	
		地板滾球組	組	1	15,000	15,000	

臺北市地方教育發展基金－臺北市立士林高級商業職業學校

40501101-11

補辦預算明細表

中華民國107年度

單位：新臺幣元

先行辦理 年 度	業務計畫 及用途別	項 目 名 稱	單 位	數 量	單 價	金 額	說 明
	購置固定資產					1,096,927	
	購置機械及設備					588,900	
		筆記型電腦(13吋)	臺	2	30,000	60,000	教育部補助105學年度第1學期高職優質化輔助方案經費。
		A4彩色影像掃描器	臺	1	19,000	19,000	教育部補助105學年度第1學期高職優質化輔助方案經費。
		網路交換器	臺	1	25,000	25,000	教育部補助105學年度第1學期高職優質化輔助方案經費。
		直立式觸控廣告機	臺	1	86,100	86,100	教育部補助105年在校商商業類丙級專案技能檢定設備費。
		電動訂書機	臺	1	11,000	11,000	教育部補助105年在校商商業類丙級專案技能檢定設備費。
		碎紙機(32公分)	臺	3	17,500	52,500	教育部補助105年在校商商業類丙級專案技能檢定設備費。
		製冰機	臺	1	85,000	85,000	教育部補助105學年度各級學校約用運動傷害防護員巡迴服務試行計畫24,000元，學校自籌61,000元，所需經費擬由教育局學校設施改善準備，補助所屬學校改善運動設施設備，內屬設備部分移列固定資產。
		上半身水療設備	臺	1	104,000	104,000	教育部補助105學年度各級學校約用運動傷害防護員巡迴服務試行計畫64,164元，學校自籌39,836元，所需經費擬由教育局學校設施改善準備，補助所屬學校改善運動設施設備，內屬設備部分移

臺北市地方教育發展基金－臺北市立士林高級商業職業學校

補辦預算明細表

中華民國107年度

單位：新臺幣元

先行辦理 年 度	業務計畫 及用途別	項 目 名 稱	單 位	數 量	單 價	金 額	說 明
		下半身水療設備	臺	1	104,000	104,000	列固定資產。 教育部補助105學年度各級學校約用運動傷害防護員巡迴服務試行計畫64,164元，學校自籌39,836元，所需經費擬由教育局學校設施改善準備，補助所屬學校改善運動設施設備，內屬設備部分移列固定資產。
		踝關節平衡訓練組	組	1	42,300	42,300	教育部補助105學年度各級學校約用運動傷害防護員巡迴服務試行計畫6,000元，學校自籌36,300元，所需經費擬由教育局學校設施改善準備，補助所屬學校改善運動設施設備，內屬設備部分移列固定資產。
	購置什項設備					508,027	
		圖書及非書資料	批	1	166,000	166,000	教育部補助105學年度第1學期高職優質化輔助方案經費。
		展示架	個	2	15,000	30,000	教育部補助105學年度第1學期高職優質化輔助方案經費。
		一對一分離式冷氣機(4KW含安裝費)	臺	6	23,000	138,000	教育部補助105年在校生商業類丙級專案技能檢定設備費。
		撐竿跳高竿子	支	7	24,861	174,027	教育局學校設施改善準備，補助所屬學校改善運動設施設備，內屬設備部分移列固定資產。
106	建築及設備計畫					695,750	

臺北市地方教育發展基金－臺北市立士林高級商業職業學校

40501101-13

補辦預算明細表

中華民國107年度

單位：新臺幣元

先行辦理 年 度	業務計畫 及用途別	項 目 名 稱	單 位	數 量	單 價	金 額	說 明
	購置固定資產					24,150	106.5.4府授主事預字第 10630575200號
	購置什項設備					24,150	
		鐵門	式	1	24,150	24,150	為建置優質教學環境，更新電子 商務教室破損老舊木門確實需要 ，且具急迫及必要性，所需經費 擬由本校高中及高職教育計畫-設 備零件項下支應。
	購置固定資產					671,600	106.6.1府教工字第10635281800號
	購置機械及設備					138,000	
		筆記型電腦(13吋)	臺	2	30,000	60,000	教育部補助105學年度第2學期高 職優質化輔助方案經費。
		3D列印機	臺	1	78,000	78,000	教育部補助高級中等學校適性學 習社區教育資源均質化實施方案 經費。
	購置交通及運輸設備					84,000	
		收音麥克風	支	7	12,000	84,000	教育部補助高級中等學校適性學 習社區教育資源均質化實施方案 經費。
	購置什項設備					449,600	
		小喇叭	組	1	40,000	40,000	教育部補助105學年度第2學期高 職優質化輔助方案經費。

臺北市地方教育發展基金－臺北市立士林高級商業職業學校

補辦預算明細表

中華民國107年度

單位：新臺幣元

先行辦理 年 度	業務計畫 及用途別	項 目 名 稱	單 位	數 量	單 價	金 額	說 明
		圓號	組	1	40,000	40,000	教育部補助105學年度第2學期高職優質化輔助方案經費。
		小鼓	組	1	40,000	40,000	教育部補助105學年度第2學期高職優質化輔助方案經費。
		圖書及非圖書資料	批	1	80,000	80,000	教育部補助105學年度第2學期高職優質化輔助方案經費。
		巴里東	個	1	40,000	40,000	教育部補助高級中等學校適性學習社區教育資源均質化實施方案經費。
		印章曝光機	臺	1	38,000	38,000	教育部補助高級中等學校適性學習社區教育資源均質化實施方案經費。
		大鼓	個	1	40,000	40,000	教育部補助高級中等學校適性學習社區教育資源均質化實施方案經費。
		電熱水器(落地型40G單相CK-B40)	臺	1	11,600	11,600	教育部補助105學年度各級學校約用運動傷害防護員巡迴服務試行計畫6,000元，學校自籌5,600元，所需經費擬由教育局學校設施改善準備，補助所屬學校改善運動設施設備，內屬設備部分移列固定資產。
		除濕機(14公升容量高效能，多重防護裝置)	臺	1	17,000	17,000	教育部補助106年特殊教育高職特教班暨職業輔導員設備費經費。
		餐飲教室系統櫃	組	1	75,000	75,000	教育部補助106年特殊教育高職特教班暨職業輔導員設備費經費。
		吸塵器	臺	2	14,000	28,000	教育部補助106年特殊教育高職特教班暨職業輔導員設備費經費。

備註：各管理機關(構)依預算法第 8 8 條規定補辦預算，應確係不及編入年度預算，且因經營環境發生重大變遷或正常業務(含執行中央補助款項目)之確實需要，並經主管機關核轉本府核准先行辦理者；不具急迫性之事項，仍應儘可能納入預算辦理。

主 要 表

臺北市地方教育發展基金－臺北市立士林高級商業職業學校

40501101-15

基金來源、用途及餘絀預計表

中華民國107年度

單位：新臺幣元

前年度決算數	科 目		本年度預算數	上年度預算數	比較增減（－）
	編 號	名 稱			
471,838,297	4	基金來源	502,064,414	461,244,220	40,820,194
962,519	43	勞務收入	1,148,000	1,148,000	
962,519	431	服務收入	1,148,000	1,148,000	
395,872	45	財產收入	343,000	657,000	-314,000
141,600	451	財產處分收入	120,000	400,000	-280,000
254,272	45Y	其他財產收入	223,000	257,000	-34,000
450,291,074	46	政府撥入收入	448,895,485	437,091,340	11,804,145
426,834,196	462	市庫撥款收入	448,895,485	421,261,640	27,633,845
23,456,878	46Y	政府其他撥入收入		15,829,700	-15,829,700
18,770,781	4S	教學收入	50,677,930	22,199,780	28,478,150
18,770,781	4S1	學雜費收入	50,677,930	22,199,780	28,478,150
1,418,051	4Y	其他收入	999,999	148,100	851,899
1,418,051	4YY	雜項收入	999,999	148,100	851,899
501,565,734	5	基金用途	504,174,409	470,051,331	34,123,078
440,845,480	52	高中及高職教育計畫	448,906,246	424,516,016	24,390,230
34,757,092	5L	一般行政管理計畫	39,551,380	37,345,615	2,205,765
25,963,162	5M	建築及設備計畫	15,716,783	8,189,700	7,527,083

臺北市地方教育發展基金－臺北市立士林高級商業職業學校

基金來源、用途及餘絀預計表

中華民國107年度

單位：新臺幣元

前年度決算數	科 目		本年度預算數	上年度預算數	比較增減（－）
	編 號	名 稱			
-29,727,437	6	本期賸餘(短絀-)	-2,109,995	-8,807,111	6,697,116
52,005,344	71	期初基金餘額	13,470,796	17,666,657	-4,195,861
22,277,907	73	期末基金餘額	11,360,801	8,859,546	2,501,255

臺北市地方教育發展基金－臺北市立士林高級商業職業學校

40501101-17

現金流量預計表

中華民國107年度

單位：新臺幣元

項 目		本年度預算數	說 明
編 號	名 稱		
81	業務活動之現金流量		
811	本期賸餘(短絀－)	-2,109,995	
813	業務活動之淨現金流入(流出－)	-2,109,995	
82	其他活動之現金流量		
82Z	其他活動之淨現金流入(流出－)		
83	現金及約當現金之淨增(淨減－)	-2,109,995	
84	期初現金及約當現金	28,216,367	
85	期末現金及約當現金	26,106,372	

註：本表係採現金及約當現金基礎，包括現金及自投資日起3個月內到期或清償之債權證券。

本 頁 空 白

附 屬 表

臺北市地方教育發展基金－臺北市立士林高級商業職業學校

40501101-19

基金來源－服務收入明細表

中華民國107年度

單位：新臺幣元

前年度決算數	上年度預算數	科 目		本 年 度 預 算 數				說 明
		編 號	名 稱	單 位	數 量	單 價	金 額	
962,519	1,148,000		合計				1,148,000	
962,519	1,148,000	431	服務收入				1,148,000	較上年度預算數1,148,000元，無增減。
				年	1	800,000	800,000	教科書費作業管理費收入(收支對列)。
				人	500	500	250,000	教師甄選報名費收入。(收支對列)
				人	25	700	17,500	學生甄選業務(體育班)(收支對列)。
				人	350	230	80,500	學生甄選業務(特色招生)(收支對列)。

臺北市地方教育發展基金－臺北市立士林高級商業職業學校

基金來源－財產處分收入明細表

中華民國107年度

單位：新臺幣元

前年度決算數	上年度預算數	科 目		本 年 度 預 算 數				說 明
		編 號	名 稱	單 位	數 量	單 價	金 額	
141,600	400,000		合計				120,000	
141,600	400,000	451	財產處分收入	年	1	120,000	120,000	較上年度預算數400,000元，減少280,000元。 財產報廢殘值收入。

臺北市地方教育發展基金－臺北市立士林高級商業職業學校

40501101-21

基金來源－其他財產收入明細表

中華民國107年度

單位：新臺幣元

前年度決算數	上年度預算數	科 目		本 年 度 預 算 數				說 明
		編 號	名 稱	單 位	數 量	單 價	金 額	
254,272	257,000		合計				223,000	
254,272	257,000	45Y	其他財產收入				223,000	較上年度預算數257,000元，減少34,000元。
				年	1	24,000	24,000	合作社場地租金收入。
				年	1	169,000	169,000	教職員工停車費收入。
				年	1	30,000	30,000	場地開放收入(收支對列)。

臺北市地方教育發展基金－臺北市立士林高級商業職業學校

基金來源－市庫撥款收入明細表

中華民國107年度

單位：新臺幣元

前年度決算數	上年度預算數	科 目		本 年 度 預 算 數				說 明
		編 號	名 稱	單 位	數 量	單 價	金 額	
426,834,196	421,261,640		合計				448,895,485	
426,834,196	421,261,640	462	市庫撥款收入	年	1	448,895,485	448,895,485	較上年度預算數421,261,640元，增加27,633,845元。市府補助款。(含學費減免市庫負擔12,479,400元)

臺北市地方教育發展基金－臺北市立士林高級商業職業學校

40501101-23

基金來源－學雜費收入明細表

中華民國107年度

單位：新臺幣元

前年度決算數	上年度預算數	科 目		本 年 度 預 算 數				說 明
		編 號	名 稱	單 位	數 量	單 價	金 額	
18,770,781	22,199,780		合計				50,677,930	
18,770,781	22,199,780	4S1	學雜費收入				50,677,930	較上年度預算數22,199,780元，增加28,478,150元。
				人、學期	1,244x1	1,330	1,654,520	106學年度第2學期普通班雜費收入預估學生1,404人，減免160人(收支對列)。
				人、學期	1,244x1	1,330	1,654,520	107學年度第1學期普通班雜費收入預估學生1,404人，減免160人(收支對列)。
				人、學期	655x1	1,495	979,225	106學年度第2學期資處、廣設科雜費收入預估學生756人，減免101人(收支對列)。
				人、學期	655x1	1,495	979,225	107學年度第1學期資處、廣設科雜費收入預估學生756人，減免101人(收支對列)。
				人、學期	32x1	1,820	58,240	106學年度第2學期體育班一年級雜費收入預估學生36人，減免4人(收支對列)。
				人、學期	32x1	1,820	58,240	107學年度第1學期體育班一年級雜費收入預估學生36人，減免4人(收支對列)。
				人、學期	61x1	1,740	106,140	106學年度第2學期體育班二、三年級雜費收入預估學生72人，減免11人(收支對列)。
				人、學期	61x1	1,740	106,140	107學年度第1學期體育班二、三年級雜費收入預估學生72人，減免11人(收支對列)。
				人、學期	620x1	1,330	824,600	106學年度第2學期進修學校普通班雜費收入預估學生648人，減免28人(收支對列)。

臺北市地方教育發展基金－臺北市立士林高級商業職業學校

基金來源－學雜費收入明細表

中華民國107年度

單位：新臺幣元

前年度決算數	上年度預算數	科 目		本 年 度 預 算 數				說 明
		編 號	名 稱	單 位	數 量	單 價	金 額	
				人、學期	620x1	1,330	824,600	107學年度第1學期進修學校普通班雜費收入預估學生648人，減免28人(收支對列)。
				人、學期	1,244x1	570	709,080	106學年度第2學期普通班實習費收入預估學生1,404人，減免160人(收支對列)。
				人、學期	1,244x1	570	709,080	107學年度第1學期普通班實習費收入預估學生1,404人，減免160人(收支對列)。
				人、學期	655x1	1,900	1,244,500	106學年度第2學期資處、廣設科實習費收入預估學生756人，減免101人(收支對列)。
				人、學期	655x1	1,900	1,244,500	107學年度第1學期資處、廣設科實習費收入預估學生756人，減免101人(收支對列)。
				人、學期	620x1	570	353,400	106學年度第2學期進修學校普通班實習費收入預估學生648人，減免28人(收支對列)。
				人、學期	620x1	570	353,400	107學年度第1學期進修學校普通班實習費收入預估學生648人，減免28人(收支對列)。
				人、學期	501x1	380	190,380	106學年度第2學期電腦耗材、周邊設備及相關教學軟體費收入(收支對列)。
				人、學期	501x1	380	190,380	107學年度第1學期電腦耗材、周邊設備及相關教學軟體費收入(收支對列)。
				年	1	2,200,000	2,200,000	學習輔導費收入(收支對列)。
				年	1	3,640,000	3,640,000	重修學分費收入(收支對列)。

臺北市地方教育發展基金－臺北市立士林高級商業職業學校

40501101-25

基金來源－學雜費收入明細表

中華民國107年度

單位：新臺幣元

前年度決算數	上年度預算數	科 目		本 年 度 預 算 數				說 明
		編 號	名 稱	單 位	數 量	單 價	金 額	
				人、學期	1,244x1	6,240	7,762,560	106學年度第2學期普通班學費收入預估學生1,404人，減免160人。
				人、學期	1,244x1	6,240	7,762,560	107學年度第1學期普通班學費收入預估學生1,404人，減免160人。
				人、學期	655x1	6,240	4,087,200	106學年度第2學期資處、廣設科學費收入預估學生756人，減免101人。
				人、學期	655x1	6,240	4,087,200	107學年度第1學期資處、廣設科學費收入預估學生756人，減免101人。
				人、學期	93x1	6,240	580,320	106學年度第2學期體育班學費收入預估學生108人，減免15人。
				人、學期	93x1	6,240	580,320	107學年度第1學期體育班學費收入預估學生108人，減免15人。
				人、學期	620x1	6,240	3,868,800	106學年度第2學期進修學校普通班學費收入預估學生648人，減免28人。
				人、學期	620x1	6,240	3,868,800	107學年度第1學期進修學校普通班學費收入預估學生648人，減免28人。

臺北市地方教育發展基金－臺北市立士林高級商業職業學校

基金來源－雜項收入明細表

中華民國107年度

單位：新臺幣元

前年度決算數	上年度預算數	科 目		本 年 度 預 算 數				說 明
		編 號	名 稱	單 位	數 量	單 價	金 額	
1,418,051	148,100		合計				999,999	
1,418,051	148,100	4YY	雜項收入				999,999	較上年度預算數148,100元，增加851,899元。
				年	1	12,000	12,000	出售圖說工本費收入。
				年	1	3,600	3,600	觀測站電費補助收入。
				年	1	22,500	22,500	特教班義賣收入(收支對列)。
				年	1	961,899	961,899	其他雜項收入。

臺北市地方教育發展基金－臺北市立士林高級商業職業學校

40501101-27

基金用途－高中及高職教育計畫明細表

中華民國107年度

單位：新臺幣元

前年度決算數	上年度預算數	科 目		本年度預算數				說 明
		編 號	名 稱	單位	數量	單價	金額	
440,845,480	424,516,016		合 計				448,906,246	
412,802,895	388,958,534	1	用人費用				419,114,006	
172,639,058	158,484,000	11	正式員額薪資				186,336,000	較上年度預算數158,484,000元，增加27,852,000元。
172,639,058	158,484,000	113	職員薪金	年	1	168,228,000	186,336,000	教職員209人薪金(詳用人費用彙計表)。
				年	1	12,096,000	12,096,000	教職員18人薪金(詳用人費用彙計表)。
				年	1	6,012,000	6,012,000	教職員8人薪金(詳用人費用彙計表)。
14,014,080	16,142,400	12	聘僱及兼職人員薪資				17,552,952	較上年度預算數16,142,400元，增加1,410,552元。
126,080		121	聘用人員薪金	年	1	616,152	616,152	專任輔導人員1人薪金(詳聘用及約僱人員明細表)(含教育部補助528,000元)(新增)。
13,888,000	16,142,400	124	兼職人員酬金	人、節、月	22x18x11	400	16,936,800	教師代課鐘點費，本校編制教師總人數197人，按9分之1計，編列22人，每人198節，總節數22人*198節=4,356節。
							1,742,400	

臺北市地方教育發展基金－臺北市立士林高級商業職業學校

基金用途－高中及高職教育計畫明細表

中華民國107年度

單位：新臺幣元

前年度決算數	上年度預算數	科 目		本年度預算數				說 明
		編 號	名 稱	單位	數量	單價	金額	
				節、週、月	750x4x11	400	13,200,000	兼課鐘點費：1.依課程標準每週課程總時數3,113節。2.現有教師依規定標準每週應授課時數計2,363節。3.每週兼課總時數1-2=750節。
				節	4,500	400	1,800,000	資源班鐘點費：酌減資源班特教教師員額3名改編列鐘點費，每1名改編額度60萬元，共計鐘點費180萬元。
				班、節	3x162	400	194,400	依高級中等學校體育班課程綱要規定，於寒、暑假開設競技專項運動綜合訓練編列鐘點費。
1,835,823	2,161,809	13	超時工作報酬				2,749,676	較上年度預算數2,161,809元，增加587,867元。
1,835,823	1,993,809	131	加班費				2,581,676	
				年	1	1,493,321	1,493,321	不休假出勤加班費。
				年	1	284,160	284,160	教職員趕辦各項業務、活動及參加各種慶典等加班費(收支對列)。
				年	1	14,800	14,800	專任輔導人員逾時加班費(新增)。
				年	1	37,000	37,000	辦理報名、事務及文書處理等加

臺北市地方教育發展基金－臺北市立士林高級商業職業學校

40501101-29

基金用途－高中及高職教育計畫明細表

中華民國107年度

單位：新臺幣元

前年度決算數	上年度預算數	科目		本年度預算數				說明
		編號	名稱	單位	數量	單價	金額	
				年	1	7,955	7,955	班費(教師甄選)(收支對列)。
				年	1	62,530	62,530	學生甄選業務工作人員等加班費(特色招生)(收支對列)。
				年	1	219,965	219,965	工作人員等加班費(教科書費作業管理費)(收支對列)。
				年	1	219,965	219,965	辦理學習輔導工作人員加班費(課業輔導費)(收支對列)。
				年	1	363,895	363,895	辦理學生重修學分工作人員加班費(重修學分費)(收支對列)。
				年	1	18,500	18,500	工作人員逾時加班費(高職在校生丙檢技能檢定)。
				年	1	20,350	20,350	工作人員加班費(編印技職教育的天空計畫)(新增)。
				年	1	14,800	14,800	工作人員加班費(職校新課程推動工作)。
				年	1	22,200	22,200	高中職特殊教育輔導工作人員加班費。
				年	1	22,200	22,200	工作人員加班費(中小學壘球賽)。
	168,000	132	值班費	人、月	7x12	2,000	168,000	教官值班費(教育部補助款)。
39,133,436	36,283,000	15	獎金				41,747,519	較上年度預算數36,283,000元，

臺北市地方教育發展基金－臺北市立士林高級商業職業學校

基金用途－高中及高職教育計畫明細表

中華民國107年度

單位：新臺幣元

前年度決算數	上年度預算數	科 目		本年度預算數				說 明
		編 號	名 稱	單位	數量	單價	金額	
17,514,696	16,472,500	151	考績獎金	年	1	16,781,000	18,378,500	增加5,464,519元。
				年	1	1,008,000	16,781,000	依考績法規定核發之獎金。
				年	1	589,500	1,008,000	依考績法規定核發之獎金。
21,618,740	19,810,500	152	年終獎金	年	1	589,500	589,500	依考績法規定核發之獎金。
				年	1	21,028,500	23,369,019	依規定於年節加發之獎金。
				年	1	1,512,000	21,028,500	依規定於年節加發之獎金。
				年	1	751,500	1,512,000	依規定於年節加發之獎金。
				年	1	77,019	751,500	專任輔導人員依規定於年節加發之獎金(新增)。
160,136,603	155,266,811	16	退休及卹償金				148,829,039	較上年度預算數155,266,811元，減少6,437,772元。
153,400,083	152,809,104	161	職員退休及離職金				148,829,039	
				年	1	14,464,944	14,464,944	提撥退撫基金。
				年	1	1,010,880	1,010,880	提撥退撫基金。
				年	1	522,288	522,288	提撥退撫基金。
				年	1	29,435	29,435	退休人員年終慰問金。
				年	1	132,764,520	132,764,520	退休人員月退休金，337人 *32,830*12月=132,764,520元。
				年	1	36,972	36,972	專任輔導人員提撥離職儲金(新

臺北市地方教育發展基金－臺北市立士林高級商業職業學校

40501101-31

基金用途－高中及高職教育計畫明細表

中華民國107年度

單位：新臺幣元

前年度決算數	上年度預算數	科目		本年度預算數				說明	
		編號	名稱	單位	數量	單價	金額		
6,702,360	2,355,238	162	工員退休及離職金					增)。 較上年度預算數20,620,514元，增加1,278,306元。	
34,160	102,469	164	卹償金						
25,043,895	20,620,514	18	福利費				21,898,820		
16,298,499	14,191,200	181	分擔員工保險費				15,807,984		
				年	1	14,214,624	14,214,624		分擔公保、勞保、健保費。
				年	1	1,011,312	1,011,312		分攤公保、勞保、健保費。
				年	1	509,964	509,964		分擔公保、勞保、健保費。
				年	1	72,084	72,084		專任輔導人員分擔勞保、健保費(新增)。
591,210	712,500	183	傷病醫藥費				703,000		
				人	30	16,000	480,000		教職員健康檢查費。
				人	6	8,000	48,000	教職員健康檢查費。	
				人	50	3,500	175,000	教職員健康檢查費。	
1,947,028	2,291,940	187	員工通勤交通費				2,332,260		
				人、月、段	7x12x1	630	52,920	教官上下班交通費。	
				人、月、段	6x12x2	630	90,720	教官上下班交通費。	
				人、月、段	50x10x1	630	315,000	教師上下班交通費。	
				人、月、段	125x10x2	630	1,575,000	教師上下班交通費。	
				人、月、段	7x10x1	630	44,100	特教教師上下班交通費。	

臺北市地方教育發展基金－臺北市立士林高級商業職業學校

基金用途－高中及高職教育計畫明細表

中華民國107年度

單位：新臺幣元

前年度決算數	上年度預算數	科 目		本年度預算數				說 明
		編 號	名 稱	單位	數量	單價	金額	
6,207,158	3,424,874	18Y	其他福利費	人、月、段	11x10x2	630	138,600	特教教師上下班交通費。
				人、月、段	8x10x2	630	100,800	教師上下班交通費。
				人、月、段	1x12x2	630	15,120	專任輔導人員上下班交通費(新增)。
							3,055,576	
				年	1	720,000	720,000	休假旅遊補助費。
				人、年	16x1	6,000	96,000	退休人員三節慰問金。
				年	1	119,344	119,344	結婚補助29,836*2月*2人。
				年	1	364,250	364,250	喪葬補助36,425*5月*2人。
				學期	2	869,991	1,739,982	子女教育補助費。
				年	1	16,000	16,000	專任輔導人員休假旅遊補助(新增)。
16,015,329	19,978,599	2	服務費用				18,575,123	
4,460,678	6,781,230	21	水電費				6,548,210	較上年度預算數6,781,230元，減少233,020元。
3,826,072	6,004,400	212	工作場所電費				5,776,000	
				年	1	343,200	343,200	教學用電費(收支對列)。
				年	1	5,025,800	5,025,800	班級電費(一般教學)。
				年	1	150,000	150,000	辦理課業輔導課補助學校電費(課業輔導費)(收支對列)。
				年	1	210,000	210,000	辦理重修學分補助學校電費(重

臺北市地方教育發展基金－臺北市立士林高級商業職業學校

40501101-33

基金用途－高中及高職教育計畫明細表

中華民國107年度

單位：新臺幣元

前年度決算數	上年度預算數	科 目		本年度預算數				說 明
		編 號	名 稱	單位	數量	單價	金額	
634,606	776,830	214	工作場所水費	年	1	41,000	41,000	修學分費(收支對列)。
				年	1	6,000	6,000	補助學校電費(高職在校生丙級技能檢定)。
				年	1	620,000	620,000	補助學校電費(中小學壘球賽)。
				年	1	127,860	127,860	教學用水費(收支對列)。
				年	1	19,000	19,000	班級水費(一般教學)。
267,588	482,825	22	郵電費	年	1	5,350	5,350	補助學校水費(高職在校生丙級技能檢定)。
37,447	109,000	221	郵費	學期	2	30,000	60,000	補助學校水費(中小學壘球賽)。
230,141	373,825	222	電話費	年	1	9,000	9,000	較上年度預算數482,825元，減少95,374元。
				年	1	304,951	304,951	寄發學生調查表、成績單及其他郵件等郵資(收支對列)。
				年	1	13,500	13,500	補助學校郵費(高職在校生丙級技能檢定)。
				年	1	304,951	304,951	一般教學用電話費(收支對列)。
				年	1	13,500	13,500	補助學校電話費(高職在校生丙級技能檢定)。

臺北市地方教育發展基金－臺北市立士林高級商業職業學校

基金用途－高中及高職教育計畫明細表

中華民國107年度

單位：新臺幣元

前年度決算數	上年度預算數	科 目		本年度預算數				說 明
		編 號	名 稱	單 位	數 量	單 價	金 額	
1,110,928	1,541,350	23	旅運費				1,190,040	較上年度預算數1,541,350元，減少351,310元。
999,494	1,283,350	231	國內旅費				1,091,540	
				人、天	47x9	1,550	655,650	參加各種體育活動、校外教學等及因公市外出差之差旅費(收支對列)。
				年	1	38,700	38,700	教職員工因公外出洽辦公務或辦理活動短程車資(收支對列)。
				人、天	2x1	1,550	3,100	教師參加研習、校外教學活動等差旅費(特教班)。
				人、天	2x1	1,550	3,100	教師參加研習、校外教學活動等差旅費(綜合職能科)。
				人、天	4x57	1,550	353,400	體育班教學參賽公出差費。
				年	1	5,040	5,040	專任輔導人員短程車資(新增)。
				人、天	10x2	1,550	31,000	工作及參加相關會議人員市外差旅費(高職在校生丙級技能檢定)。
				人、天	1x1	1,550	1,550	高中職特殊教育輔導工作人員旅運費。
	161,000	232	國外旅費					
61,694	79,000	236	貨物運費				70,000	

臺北市地方教育發展基金－臺北市立士林高級商業職業學校

40501101-35

基金用途－高中及高職教育計畫明細表

中華民國107年度

單位：新臺幣元

前年度決算數	上年度預算數	科目		本年度預算數				說明
		編號	名稱	單位	數量	單價	金額	
49,740	18,000	23Y	其他旅運費	學期	2	35,000	70,000	參加體育活動、露營、展覽、慶典及其他零星物品之搬運運費(收支對列)。
				年	1	6,000	6,000	校外實習及校外教學等短程車資(綜合職能科)。
				年	1	12,000	12,000	體育班教學及參賽短程車資。
				年	1	10,500	10,500	頒獎典禮相關人員、器材運輸等(編印技職教育的天空計畫)(新增)。
1,520,472	1,740,905	24	印刷裝訂與廣告費				1,500,629	較上年度預算數1,740,905元，減少240,276元。
1,520,472	1,740,905	241	印刷及裝訂費	學期	2	30,000	60,000	輔導手冊、學生備審資料範例及輔導資料(含資料光碟)裝訂等相關費用(輔導活動)。
				年	1	600,000	600,000	印發各種教學報表、表冊、借書證、學生證、證書、獎狀及其他印刷等(收支對列)。
				臺、月、張	10x12x5,040	0.7	423,360	影印機使用費(收支對列)。
				年	1	4,000	4,000	書籍、教材、海報、研習手冊裝訂、影印費等(綜合職能科)。

臺北市地方教育發展基金－臺北市立士林高級商業職業學校

基金用途－高中及高職教育計畫明細表

中華民國107年度

單位：新臺幣元

前年度決算數	上年度預算數	科 目		本年度預算數				說 明
		編 號	名 稱	單位	數量	單價	金額	
				年	1	35,000	35,000	印製報名簡章、會議資料、手冊、報告書及相關資料(高職在校生丙級技能檢定)。
				年	1	313,269	313,269	書籍編印及記者會佈置相關物品輸出製作等費用(編印技職教育的天空計畫)(新增)。
				年	1	10,000	10,000	印製研習手冊、期末報告(職校新課程推動工作)。
				年	1	10,000	10,000	會議資料印製(高職工作圈)。
				年	1	30,000	30,000	高中職特殊教育輔導工作研習手冊、成果報告印製等。
				年	1	15,000	15,000	比賽紀錄本、攻守名單、秩序冊、獎狀等(中小學壘球賽)。
2,903,334	3,229,200	25	修理保養及保固費				2,891,600	較上年度預算數3,229,200元，減少337,600元。
1,556,653	1,909,000	252	一般房屋修護費	學期	2	800,000	1,600,000	公用房屋、球場及其他建築物等經常修理費(收支對列)。
				年	1	1,000	1,000	教室修繕粉刷等費用(特教班)。
257,600	170,200	255	機械及設備修護費	年	1	110,600	110,600	電腦設備維護費(電腦專案計畫)。

臺北市地方教育發展基金－臺北市立士林高級商業職業學校

40501101-37

基金用途－高中及高職教育計畫明細表

中華民國107年度

單位：新臺幣元

前年度決算數	上年度預算數	科 目		本年度預算數				說 明
		編 號	名 稱	單位	數量	單價	金額	
1,089,081	1,150,000	257	什項設備修護費	年	1	30,000	30,000	開放場地各項設備器材維護及維修材料等(收支對列)。
				學期	2	550,000	1,100,000	油印機修護、教學器材及其他各項器具設備、課桌椅、黑板、講台、玻璃修配、及其他零星修護與花木等養護(收支對列)。
				年	1	2,000	2,000	教學實習相關設備器具維護等費用(特教班)。
				年	1	7,000	7,000	教學實習相關器具維護等(綜合職能科)。
				年	1	15,000	15,000	相關器材維護及保養費用(高職在校生丙級技能檢定)。
				年	1	10,000	10,000	事務機器及雜項設備維護(職校新課程推動工作)。
				年	1	16,000	16,000	事務機器及雜項設備維護(高職工作圈)。
888,365	515,872	27	一般服務費				579,136	較上年度預算數515,872元，增加63,264元。
65,088	91,872	276	佣金、匯費、經理費及手續費				107,136	
				人、學期	2,976x2	18	107,136	委託超商代收學雜費手續費。

臺北市地方教育發展基金－臺北市立士林高級商業職業學校

基金用途－高中及高職教育計畫明細表

中華民國107年度

單位：新臺幣元

前年度決算數	上年度預算數	科 目		本年度預算數				說 明
		編 號	名 稱	單 位	數 量	單 價	金 額	
439,277	424,000	27D	計時與計件人員酬金				472,000	
384,000		27F	體育活動費	人、年	209x1	2,000	418,000	文康活動費，本校編列教職員209人，每人編列2,000元。
				人、年	18x1	2,000	36,000	文康活動費，本校編列教職員18人，每人編列2,000元。
				人、年	8x1	2,000	16,000	文康活動費，本校編列教職員8人，每人編列2,000元。
				人、年	1x1	2,000	2,000	文康活動費，本校編列專任輔導人員1人，每人編列2,000元(新增)。
4,863,964	5,687,217	28	專業服務費				5,478,057	較上年度預算數5,687,217元，減少209,160元。
4,514,007	5,184,667	285	講課鐘點、稿費、出席審查及查詢費	節	47	1,600	75,200	個案諮商外聘講授鐘點費(含個案討論會、專家諮詢督導會議、專業人員到校服務等)(輔導活動)。
				節	24	800	19,200	個案諮商內聘講授鐘點費(含個案討論會、專家諮詢督導會議、專業人員到校服務等)(輔導活

臺北市地方教育發展基金－臺北市立士林高級商業職業學校

40501101-39

基金用途－高中及高職教育計畫明細表

中華民國107年度

單位：新臺幣元

前年度決算數	上年度預算數	科 目		本年度預算數				說 明
		編 號	名 稱	單位	數量	單價	金額	
				人次	10	2,000	20,000	動)。
				節	36	1,600	57,600	個案諮商輔導等相關出席費(輔導活動)。
				千字	20	680	13,600	分組活動外聘鐘點費。
				節	10	400	4,000	撰稿費(輔導刊物撰寫、性平調查報告撰寫等)(輔導活動)。
				節	2	1,600	3,200	校內外教師授課鐘點費(資源班)。
				節	2	1,600	3,200	專業人士到校服務鐘點費(特教班)。
				節	300	400	120,000	專業人士到校服務鐘點費(資源班)。
				節	8	1,600	12,800	校內外教師授課鐘點費(綜合職能科)。
				節	10	800	8,000	專業人士到校服務鐘點費等(綜合職能科)。
				班、月	7x12	600	50,400	校內外教師授課鐘點費(綜合職能科)。
				節	5	1,600	8,000	特教班教材編輯費。
				節	20	500	10,000	外聘講授鐘點費(性別平等教育宣導活動)。
				節				內聘教師鐘點費(小田園教育體

臺北市地方教育發展基金－臺北市立士林高級商業職業學校

基金用途－高中及高職教育計畫明細表

中華民國107年度

單位：新臺幣元

前年度決算數	上年度預算數	科 目		本年度預算數				說 明
		編 號	名 稱	單位	數量	單價	金額	
				節	15	1,200	18,000	驗實習)(由教育局移列)。
				節	15	800	12,000	外聘講師鐘點費等相關費用(教師專業成長)。
				節	10	1,600	16,000	內聘講師鐘點費等相關費用(教師專業成長)。
				節	2,800	550	1,540,000	外聘講師鐘點費等相關費用(教師專業成長)。
				節	4,633	550	2,548,150	辦理課業輔導課授課教師鐘點費(課業輔導費)(收支對列)。
				人次	13	2,000	26,000	辦理重修學分授課教師鐘點費(重修學分費)(收支對列)。
				節	4	1,200	4,800	編輯、採評、發表等相關會議出席費(編印技職教育的天空計畫)(新增)。
				件	80	810	64,800	外聘校外學校教師鐘點費(職校新課程推動工作)。
				年	1	757	757	總體計畫及細部執行計畫審稿費(職校新課程推動工作)。
				人次	4	2,000	8,000	工作坊外聘講師鐘點費補充保費(高職工作圈)。
								專家學者諮詢指導出席費(高職工作圈)。

臺北市地方教育發展基金－臺北市立士林高級商業職業學校

40501101-41

基金用途－高中及高職教育計畫明細表

中華民國107年度

單位：新臺幣元

前年度決算數	上年度預算數	科 目		本年度預算數				說 明
		編 號	名 稱	單位	數量	單價	金額	
36,000	151,800	287	委託檢驗(定)試驗認證費	節	24	1,600	38,400	工作坊外聘講師鐘點費(高職工作圈)。
				節	45	1,600	72,000	高中職特殊教育輔導工作研習外聘講師鐘點費等。
				節	54	1,200	64,800	高中職特殊教育輔導工作研習外聘講師鐘點費等。
				節	16	800	12,800	高中職特殊教育輔導工作研習內聘講師鐘點及研討會講師鐘點費。
							162,600	
				年	1	50,000	50,000	消防安全檢測費(收支對列)。
				年	1	91,000	91,000	建物公共安全檢查簽證及申報費(收支對列)。
236,769	290,750	289	試務甄選費	臺、年	18x1	1,200	21,600	飲水機水質檢驗費。
							248,750	
				年	1	197,000	197,000	教師甄選試務費用(教師甄選)(收支對列)。
				年	1	6,750	6,750	學生甄選業務教職員及外聘監試委員工作費(體育班)(收支對列)。
				年	1	45,000	45,000	學生甄選業務工作人員試務甄選

臺北市地方教育發展基金－臺北市立士林高級商業職業學校

基金用途－高中及高職教育計畫明細表

中華民國107年度

單位：新臺幣元

前年度決算數	上年度預算數	科 目		本年度預算數				說 明
		編 號	名 稱	單位	數量	單價	金額	
77,188	60,000	28A	電子計算機軟體服務費					費等(特色招生)(收支對列)。
		28Y	其他	年	1	235,000	235,000	專書版面設計、文字企劃、採訪撰稿等及記者會攝影、活動主持、表演節目等相關費用(編印技職教育的天空計畫)(新增)。
7,747,112	8,999,639	3	材料及用品費				6,303,162	
3,939,323	4,911,098	31	使用材料費				3,422,515	較上年度預算數4,911,098元，減少1,488,583元。
3,939,323	4,911,098	315	設備零件	年	1	1,000,000	1,000,000	一般教學用設備零件及其他耗材等(收支對列)。
				年	1	6,000	6,000	教學所需事務器具、消耗零件等相關教學設備(綜合職能科)。
				年	1	6,300	6,300	教學所需事務器具、消耗零件等相關教學設備(特教班)。
				臺	1	7,000	7,000	烘衣機(特教組)(由班級設備費移列)(汰舊)。
				臺	2	8,000	16,000	插電式高壓清洗機(特教組)(由班級設備費移列)(新增)。

臺北市地方教育發展基金－臺北市立士林高級商業職業學校

40501101-43

基金用途－高中及高職教育計畫明細表

中華民國107年度

單位：新臺幣元

前年度決算數	上年度預算數	科 目		本年度預算數				說 明
		編 號	名 稱	單位	數量	單價	金額	
				臺	20	2,500	50,000	CD播放器(設備組)(由班級設備費移列)(新增)。
				個	7	7,500	52,500	投影機燈泡(設備組)(由班級設備費移列)(汰舊)。
				組	12	6,000	72,000	系統櫃(體育組)(由班級設備費移列)(新增)。
				套	15	4,500	67,500	彩旗隊服裝及鞋子(學活組)(由班級設備費移列)(汰舊)。
				套	40	5,000	200,000	樂儀隊服裝及馬靴(學活組)(由班級設備費移列)(汰舊)。
				雙	4	2,000	8,000	大鼓棒(學活組)(由班級設備費移列)(汰舊)。
				組	3	2,160	6,480	中音沙克司竹片(學活組)(由班級設備費移列)(汰舊)。
				組	3	1,680	5,040	次中音沙克司竹片(學活組)(由班級設備費移列)(汰舊)。
				個	5	1,800	9,000	豎笛吹口(學活組)(由班級設備費移列)(汰舊)。
				個	1	8,300	8,300	中音沙克司吹口(學活組)(由班級設備費移列)(汰舊)。
				個	1	9,400	9,400	次中音沙克司吹口(學活組)(由班級設備費移列)(汰舊)。

臺北市地方教育發展基金－臺北市立士林高級商業職業學校

基金用途－高中及高職教育計畫明細表

中華民國107年度

單位：新臺幣元

前年度決算數	上年度預算數	科目		本年度預算數				說明
		編號	名稱	單位	數量	單價	金額	
				組	2	2,950	5,900	四音鼓鼓皮(學活組)(由班級設備費移列)(汰舊)。
				張	15	3,000	45,000	和室椅(輔導室)(由班級設備費移列)(新增)。
				座	2	9,000	18,000	置鞋架(120*40*150cm)(廣設科)(由班級設備費移列)(新增)。
				組	5	7,500	37,500	組合桌(輔導室)(由班級設備費移列)(新增)。
				張	26	5,500	143,000	實木講桌(事務組)(由班級設備費移列)(汰舊)。
				組	3	2,080	6,240	黑笛竹片(學活組)(由班級設備費移列)(汰舊)。
				年	1	30,000	30,000	運動會所需器具、設備零件、耗材等相關費用(運動會經費)。
				批	1	20,000	20,000	農事體驗用簡易設備等(小田園教育體驗實習)(由教育局移列)。
				支	3	5,000	15,000	手握無線麥克風(視聽音響)(視聽一教室整修工程移列)。
				支	1	5,000	5,000	頭戴式無線麥克風(視聽音響)(視聽一教室整修工程移列)。
				組	4	2,500	10,000	無線麥克風模組(視聽音響)(視聽一教室整修工程移列)。

臺北市地方教育發展基金－臺北市立士林高級商業職業學校

40501101-45

基金用途－高中及高職教育計畫明細表

中華民國107年度

單位：新臺幣元

前年度決算數	上年度預算數	科 目		本年度預算數				說 明
		編 號	名 稱	單位	數量	單價	金額	
				組	2	1,700	3,400	天線放大器(視聽音響)(視聽一教室整修工程移列)。
				年	1	16,585	16,585	學生甄選業務相關器材等(特色招生)(收支對列)。
				學期	2	190,380	380,760	學生電腦課程用耗材及零組件等(收支對列)。
				年	1	279,870	279,870	設備零件及其他耗材等(教科書費作業管理費)(收支對列)。
				年	1	290,035	290,035	教學相關設備(課業輔導費)(收支對列)。
				年	1	517,955	517,955	教學相關設備(重修學分費)(收支對列)。
				批	1	74,750	74,750	比賽相關器材等(中小學壘球賽)。
3,807,789	4,088,541	32	用品消耗				2,880,647	較上年度預算數4,088,541元，減少1,207,894元。
1,736,442	2,404,508	321	辦公(事務)用品				1,365,134	
				學期	2	423,232	846,464	一般教學行政用之文具、紙張、材料、用具等消耗品(收支對列)。
				年	1	1,000	1,000	教學用文具、紙張、磁片等其他費用(資源班)。

臺北市地方教育發展基金－臺北市立士林高級商業職業學校

基金用途－高中及高職教育計畫明細表

中華民國107年度

單位：新臺幣元

前年度決算數	上年度預算數	科目		本年度預算數				說明
		編號	名稱	單位	數量	單價	金額	
				年	1	14,820	14,820	教學用文具、紙張、磁片等其他費用(特教班)。
				年	1	50,000	50,000	體育班體育教學器材等。
				年	1	50,000	50,000	獎品及獎盃等運動會相關費用(運動會經費)。
				學期	2	4,060	8,120	文具紙張及辦公、辦理活動所需事務用具及視聽媒體器材等費用(性別平等教育宣導活動)。
				式	2	3,000	6,000	成果展用紙張文具用品及場地布置用品等(小田園教育體驗實習)(由教育局移列)。
				年	1	4,000	4,000	教師進修研習用文具紙張等相關費用(教師專業成長)。
				年	1	3,630	3,630	學生甄選業務術科測驗器具(體育班)(收支對列)。
				年	1	250,000	250,000	文具紙張、油墨、碳粉等相關材料費(高職在校生丙級技能檢定)。
				年	1	5,550	5,550	文具紙張等耗材(編印技職教育的天空計畫)(新增)。
				年	1	20,400	20,400	資料袋、識別證、紙張、文具等費用(職校新課程推動工作)。

臺北市地方教育發展基金－臺北市立士林高級商業職業學校

40501101-47

基金用途－高中及高職教育計畫明細表

中華民國107年度

單位：新臺幣元

前年度決算數	上年度預算數	科 目		本年度預算數				說 明		
		編 號	名 稱	單位	數量	單價	金額			
150,000 1,921,347	150,000 1,534,033	322	報章什誌	年	1	62,000	62,000	資料袋、識別證、文具、墨水匣、碳粉、光碟等耗材(高職工作圈)。		
				年	1	17,650	17,650	高中職特殊教育輔導工作研習用文具、紙張等辦公用品費。		
				年	1	25,500	25,500	比賽獎盃、文具及紙張等相關用品(中小學壘球賽)。		
				學期	2	75,000	150,000	訂閱報章、雜誌等(收支對列)。		
				32Y	其他	學期	2	33,500	67,000	心理測驗(含問卷、卡片等)、電腦閱卷、統計分析等相關費用(輔導活動)。
						班、月	85x10	315	267,750	專用垃圾袋費用及清潔用品等(收支對列)。
						學期	2	61,500	123,000	衛生器材、消毒藥水及衛生清潔用具等(收支對列)。
						人次	2,064	80	165,120	教職員工因公外出洽辦公務或辦理活動等逾時誤餐費用(收支對列)。
						班、年	7x1	13,820	96,740	特教班教學教材費。
						年	1	27,200	27,200	班級及校外實習活動相關費用、

臺北市地方教育發展基金－臺北市立士林高級商業職業學校

基金用途－高中及高職教育計畫明細表

中華民國107年度

單位：新臺幣元

前年度決算數	上年度預算數	科 目		本年度預算數				說 明
		編 號	名 稱	單位	數量	單價	金額	
				年	1	22,500	22,500	學生獎品、校外教學門票及材料費、茶水等費用(綜合職能科)。
				人次	60	80	4,800	義賣材料費(特教班)(收支對列)。
				人次	5	80	400	活動逾時誤餐費用等(綜合職能科)。
				人次	5	80	400	活動逾時誤餐費用等(資源班)。
				年	1	276,500	276,500	活動逾時誤餐費用等(特教班)。
				人次	60	80	4,800	電腦耗材(電腦專案計畫)。
				人次	440	80	35,200	體育班教師教學外出參賽逾時誤餐費用。
				年	1	25,500	25,500	體育班學生參賽逾時誤餐費用。
				年	1	3,400	3,400	運動會所需材料、茶水、場地佈置等相關雜支費用(運動會經費)。
				年	1	3,400	3,400	茶水、圖書禮卷及獎品等相關費用(性別平等教育宣導活動)。
				人次	6	80	480	研討會、宣導活動等工作人員逾時誤餐費用(性別平等教育宣導活動)。
				批	1	54,000	54,000	農事體驗用實作種子肥料培養土等園藝資材(小田園教育體驗實

臺北市地方教育發展基金－臺北市立士林高級商業職業學校

40501101-49

基金用途－高中及高職教育計畫明細表

中華民國107年度

單位：新臺幣元

前年度決算數	上年度預算數	科 目		本年度預算數				說 明
		編 號	名 稱	單位	數量	單價	金額	
				人次	200	80	16,000	習)(由教育局移列)。
				人次	39	80	3,120	辦理教師甄選逾時誤餐費用(教師甄選)(收支對列)。
				人次	100	80	8,000	學生甄選業務工作人員等逾時誤餐費用(體育班)(收支對列)。
				人次	50	80	4,000	學生甄選業務工作人員等逾時誤餐費用(特色招生)(收支對列)。
				人次	50	80	4,000	學生甄選業務協助試務工作學生逾時誤餐費用等(體育班)(收支對列)。
				人次	37	80	2,960	學生甄選業務協助試務工作人員逾時誤餐費用等(特色招生)(收支對列)。
				人次	400	80	32,000	工作人員等逾時誤餐費用(教科書費作業管理費)(收支對列)。
				年	1	10,000	10,000	場地佈置、茶水等相關費用(高職在校生丙級技能檢定)。
				人次	100	80	8,000	參加會議及工作人員逾時誤餐費用(高職在校生丙檢技能檢定)。
				人次	20	80	1,600	工作人員逾時誤餐費用(編印技職教育的天空計畫)(新增)。
				年	1	6,400	6,400	場地布置用品、清潔用品等費用

臺北市地方教育發展基金－臺北市立士林高級商業職業學校

基金用途－高中及高職教育計畫明細表

中華民國107年度

單位：新臺幣元

前年度決算數	上年度預算數	科 目		本年度預算數				說 明
		編 號	名 稱	單位	數量	單價	金額	
				人次	60	80	4,800	(職校新課程推動工作)。
				年	1	6,843	6,843	參與工作人員逾時誤餐費用(職校新課程推動工作)。
				人次	100	80	8,000	場地布置用品、清潔用品等(高職工作圈)。
				年	1	9,400	9,400	會議、演講等工作出席人員逾時誤餐費用(高職工作圈)。
				人次	245	80	19,600	高中職特殊教育輔導工作研習用場地布置等雜項支出。
				年	1	30,000	30,000	高中職特殊教育輔導工作人員逾時誤餐費用。
				人次	250	80	20,000	茶水、石灰、雜支等(中小學壘球賽)。
186,700	380,800	4	租金、償債與利息				208,800	工作人員及裁判逾時誤餐費用(中小學壘球賽)。
	20,000	41	地租及水租					較上年度預算數20,000元，減少20,000元。
	20,000	414	場地租金					
82,900	194,000	44	交通及運輸設備租金				30,000	較上年度預算數194,000元，減少164,000元。
82,900	194,000	442	車租				30,000	

臺北市地方教育發展基金－臺北市立士林高級商業職業學校

40501101-51

基金用途－高中及高職教育計畫明細表

中華民國107年度

單位：新臺幣元

前年度決算數	上年度預算數	科目		本年度預算數				說明
		編號	名稱	單位	數量	單價	金額	
				學期	2	15,000	30,000	各項活動所需之車租(收支對列)。
103,800	166,800	45	什項設備租金				178,800	較上年度預算數166,800元，增加12,000元。
103,800	166,800	451	什項設備租金				178,800	
				月	12	400	4,800	電錶月租費(收支對列)。
				學期	2	81,000	162,000	飲水機等其他雜項設備租金(收支對列)。
				年	1	12,000	12,000	桌椅、展板等器材租用(編印技職教育的天空計畫)(新增)。
2,621,867	4,884,944	7	會費、捐助、補助、分攤、照護、救濟與交流活動費				3,545,944	
1,172,727	1,345,944	72	捐助、補助與獎助				1,345,944	較上年度預算數1,345,944元，無增減。
826,395	760,944	726	獎助學員生給與				760,944	
				小時	1,168	133	155,344	學生工讀金(收支對列)。
				人	1	10,000	10,000	教育關懷獎每校推薦1名學生獎助金(由教育局移列)。
				班、學期	85x2	1,000	170,000	優秀學生獎學金(公立高職學校優秀學生獎學金)。
				小時	3,200	133	425,600	學生工讀金(教科書費作業管理

臺北市地方教育發展基金－臺北市立士林高級商業職業學校

基金用途－高中及高職教育計畫明細表

中華民國107年度

單位：新臺幣元

前年度決算數	上年度預算數	科 目		本年度預算數				說 明
		編 號	名 稱	單位	數量	單價	金額	
346,332	585,000	72Y	其他	年	1	535,000	585,000	費)(收支對列)。
				年	1	50,000	535,000	學生刊物、營養補助及學校社團之補助等(收支對列)。
				年	1	50,000	50,000	樂儀旗隊等社團補助(課後社團活動費)。
1,449,140	3,539,000	74	補貼(償)、獎勵、慰問、照護與救濟				2,200,000	較上年度預算數3,539,000元，減少1,339,000元。
1,449,140	3,539,000	74Y	其他				2,200,000	
				人、日	200x200	55	2,200,000	清寒學生餐費補助。
1,471,577	1,313,500	9	其他				1,159,211	
1,471,577	1,313,500	91	其他支出				1,159,211	較上年度預算數1,313,500元，減少154,289元。
1,471,577	1,313,500	91Y	其他				1,159,211	
				學期	2	200,000	400,000	校園環境清潔消毒、廁所用衛生紙及其他教學上等相關雜項費用(收支對列)。
				年	1	201,680	201,680	學生教學與實習材料、參考教材費(含錄影/音帶等)、杯子、碗、盤等相關用品費用(綜合職能科)。
				年	1	1,000	1,000	學生參加校外實習、校外教學門

臺北市地方教育發展基金－臺北市立士林高級商業職業學校

基金用途－一般行政管理計畫明細表

中華民國107年度

單位：新臺幣元

前年度決算數	上年度預算數	科 目		本年度預算數				說 明
		編 號	名 稱	單位	數量	單價	金額	
34,757,092	37,345,615		合 計				39,551,380	
33,012,985	34,967,115	1	用人費用				37,151,640	
21,234,825	23,208,000	11	正式員額薪資				24,636,000	較上年度預算數23,208,000元，增加1,428,000元。
17,427,654	19,308,000	113	職員薪金	年	1	21,000,000	21,000,000	教職員37人薪金(詳用人費用彙計表)。
3,807,171	3,900,000	114	工員工資	年	1	3,636,000	3,636,000	工員10人工資(詳用人費用彙計表)。
800,380	1,035,207	13	超時工作報酬				1,266,676	較上年度預算數1,035,207元，增加231,469元。
800,380	1,035,207	131	加班費	年	1	1,236,336	1,236,336	不休假出勤加班費。
				年	1	30,340	30,340	行政人員加班費(統籌業務費)。
5,272,767	5,371,500	15	獎金				5,770,000	較上年度預算數5,371,500元，增加398,500元。
2,622,348	2,470,500	151	考績獎金	年	1	2,690,500	2,690,500	依考績法規定核發之獎金。
2,650,419	2,901,000	152	年終獎金	年	1	3,079,500	3,079,500	依規定於年節加發之獎金。

臺北市地方教育發展基金－臺北市立士林高級商業職業學校

40501101-55

基金用途－一般行政管理計畫明細表

中華民國107年度

單位：新臺幣元

前年度決算數	上年度預算數	科 目		本年度預算數				說 明
		編 號	名 稱	單位	數量	單價	金額	
2,541,805	1,847,976	16	退休及卹償金				2,097,360	較上年度預算數1,847,976元，增加249,384元。
1,418,637	1,652,976	161	職員退休及離職金	年	1	1,806,480	1,806,480	提撥退撫基金、提撥離職儲金。
1,123,168	195,000	162	工員退休及離職金	年	1	290,880	290,880	提撥勞工退休準備金。
3,163,208	3,504,432	18	福利費				3,381,604	較上年度預算數3,504,432元，減少122,828元。
2,183,088	2,187,192	181	分擔員工保險費	年	1	2,199,924	2,199,924	分擔公保、勞保、健保費。
373,500	597,240	187	員工通勤交通費	人、月、段	34x12x2	630	514,080	職員暨工友上下班交通費。
				人、月、段	10x12x1	630	75,600	職員暨工友上下班交通費。
606,620	720,000	18Y	其他福利費	年	1	592,000	592,000	休假旅遊補助費。
1,334,224	1,501,250	2	服務費用				1,555,250	
21,762	41,250	23	旅運費				41,250	較上年度預算數41,250元，無增減。
	41,250	231	國內旅費	年	1	41,250	41,250	職員、工員因公外出洽辦公務短程車資(統籌業務費)。

臺北市地方教育發展基金－臺北市立士林高級商業職業學校

基金用途－一般行政管理計畫明細表

中華民國107年度

單位：新臺幣元

前年度決算數	上年度預算數	科 目		本年度預算數				說 明
		編 號	名 稱	單位	數量	單價	金額	
21,762		23Y	其他旅運費					
475,996	570,000	27	一般服務費				574,000	較上年度預算數570,000元，增加4,000元。
400,000	480,000	279	外包費				480,000	
				人、年	12x1	40,000	480,000	消化超額職工(技工、工友)業務外包費(精簡12人編列)。
75,996	90,000	27F	體育活動費				94,000	
				人、年	47x1	2,000	94,000	文康活動費，本校編列教職員37人、工員10人，合計47人，每人編列2,000元。
659,600	710,000	28	專業服務費				760,000	較上年度預算數710,000元，增加50,000元。
659,600	710,000	28Y	其他				760,000	
				年	1	760,000	760,000	校園安全機械定點、機動巡邏等保全費用。
176,866	180,000	29	公共關係費				180,000	較上年度預算數180,000元，無增減。
176,866	180,000	291	公共關係費				180,000	
				月	12	15,000	180,000	校長特別費。
409,883	875,250	3	材料及用品費				842,490	
409,883	875,250	32	用品消耗				842,490	較上年度預算數875,250元，減

臺北市地方教育發展基金－臺北市立士林高級商業職業學校

40501101-57

基金用途－一般行政管理計畫明細表

中華民國107年度

單位：新臺幣元

前年度決算數	上年度預算數	科 目		本年度預算數				說 明
		編 號	名 稱	單 位	數 量	單 價	金 額	
409,883	856,050	321	辦公(事務)用品	年	1	823,290	823,290	少32,760元。
		32Y	其他	人次	240	80	19,200	統籌業務費計算如下:日間部普通班60班、體育班3班、集中式特教班4班, 970元*8班*12月=93,120元。810元*16班*12月=155,520元。640元*43班*12月=330,240元。進修學校普通班18班, 1,700元*8班*12月=163,200元。1,450元*10班*12月=174,000元。全年共計916,080元。除依實際需求移列加班費30,340元、誤餐費19,200元、其他旅運費41,250元, 護理師公會會費2,000元, 其餘如列數。
		7	會費、捐助、補助、分攤、照護、救濟與交流活動費					2,000

臺北市地方教育發展基金－臺北市立士林高級商業職業學校

基金用途－一般行政管理計畫明細表

中華民國107年度

單位：新臺幣元

前年度決算數	上年度預算數	科 目		本年度預算數				說 明
		編 號	名 稱	單 位	數 量	單 價	金 額	
	2,000	71	會費				2,000	較上年度預算數2,000元，無增減。 護理師公會會費(統籌業務費)。
	2,000	713	職業團體會費	人、年	2x1	1,000	2,000	

臺北市地方教育發展基金－臺北市立士林高級商業職業學校

40501101-59

基金用途－建築及設備計畫明細表

中華民國107年度

單位：新臺幣元

前年度決算數	上年度預算數	科 目		本年度預算數				說 明
		編 號	名 稱	單 位	數 量	單 價	金 額	
25,963,162	8,189,700		合計				15,716,783	
25,963,162	8,189,700	5	購建固定資產、無形資產及非理財目的之長期投資				15,716,783	
11,542,255	7,505,300	51	購置固定資產				9,411,140	
11,542,255	7,505,300		一般建築及設備計畫				9,411,140	
			視聽—教室整修工程				753,000	
		515	購置交通及運輸設備				238,000	
			購置各項設備				515,000	
		516		臺	1	65,000	65,000	立體混音機(視聽音響)。
				臺	2	75,000	150,000	後級功率擴大機(視聽音響)。
				臺	1	23,000	23,000	無線麥克風接收機(視聽音響)。
				幅	1	150,000	150,000	電動升降幕(視聽音響)。
				臺	1	75,000	75,000	高亮度投影機(視聽音響)。
				組	2	47,000	94,000	高傳真主喇叭(含吊架)(視聽音響)。
				組	4	49,000	196,000	高傳真輔助喇叭(含吊架)(視聽音響)。

臺北市地方教育發展基金－臺北市立士林高級商業職業學校

基金用途－建築及設備計畫明細表

中華民國107年度

單位：新臺幣元

前年度決算數	上年度預算數	科 目		本年度預算數				說 明
		編 號	名 稱	單位	數量	單價	金額	
		514	班級設備 購置機械及 設備				1,846,140	
							279,500	
				組	2	30,000	60,000	新購安妮(設備組)。
				臺	1	42,000	42,000	新購高解析攝影機(圖書館)。
				臺	1	69,000	69,000	新購高解析大尺寸顯示器(護眼 連網、含安裝架)(圖書館)。
				臺	1	24,500	24,500	汰舊換新碎紙機(輔導室)。
				臺	7	12,000	84,000	汰舊換新蒸飯箱(事務組)。
		515	購置交通及 運輸設備				156,000	
				套	1	98,000	98,000	汰舊換新校園監視系統(經營組) 。
				臺	1	10,000	10,000	汰舊換新擴音設備(擴大器語音 箱)(廣設科)。
				臺	1	48,000	48,000	新購電動運書車(圖書館)。
		516	購置什項設 備				1,410,640	
				臺	2	24,500	49,000	汰舊換新飲水機(事務組)。
				片	21	16,000	336,000	汰舊換新環保水擦黑板膜(設備 組)。

臺北市地方教育發展基金－臺北市立士林高級商業職業學校

40501101-61

基金用途－建築及設備計畫明細表

中華民國107年度

單位：新臺幣元

前年度決算數	上年度預算數	科 目		本年度預算數				說 明
		編 號	名 稱	單位	數量	單價	金額	
				座	1	98,900	98,900	新購展示儲櫃(木作700*60*300cm)(廣設科)。
				臺	2	10,000	20,000	新購吸塵器(廣設科)。
				批	1	308,240	308,240	新購圖書(圖書館)。
				張	15	25,000	375,000	汰舊換新桌球桌(體育組)。
				組	1	62,500	62,500	汰舊換新全自動身高體重計(健康中心)。
				組	1	11,000	11,000	新購雙人沙發(輔導室)。
				臺	6	25,000	150,000	汰舊換新冷氣機(一對一分離式5KW(含安裝費))(事務組)。
			特殊班設備				89,000	
		516	購置什項設備				89,000	
			資訊設備				6,673,000	
		514	購置機械及設備				6,673,000	
				座	1	89,000	89,000	汰舊換新全新三層六盤LED電烤箱/電爐/烤箱(特教組)。
				部	228	25,000	5,700,000	汰舊換新個人電腦(電腦專案計畫)。
				年	1	553,000	553,000	汰舊換新網路及資訊周邊設備(電腦專案計畫)。

臺北市地方教育發展基金－臺北市立士林高級商業職業學校

基金用途－建築及設備計畫明細表

中華民國107年度

單位：新臺幣元

前年度決算數	上年度預算數	科 目		本年度預算數				說 明
		編 號	名 稱	單位	數量	單價	金額	
				臺	35	12,000	420,000	新購平板電腦(電腦專案計畫)。
			實習工場環境改善				50,000	
		516	購置什項設備				50,000	
				臺	2	25,000	50,000	汰舊換新冷氣機(一對一分離式5KW(含安裝費))(專科教室)(高職實習工場環境改善)。
11,542,255	7,505,300		校園設備					
7,560,040	4,375,000	514	購置機械及設備					
408,525	844,000	515	購置交通及運輸設備					
3,573,690	2,286,300	516	購置什項設備					
327,800	357,800	52	購置無形資產				216,000	
327,800	357,800		一般建築及設備計畫				216,000	
			資訊設備				216,000	
		521	購置電腦軟體				216,000	
				年	1	216,000	216,000	電腦教學軟體費(電腦專案計

臺北市地方教育發展基金－臺北市立士林高級商業職業學校

40501101-63

基金用途－建築及設備計畫明細表

中華民國107年度

單位：新臺幣元

前年度決算數	上年度預算數	科 目		本年度預算數				說 明
		編 號	名 稱	單位	數量	單價	金額	
327,800	357,800		校園軟體設備					畫)。 一、施工費 專科教室高架地板改善工程。 專科教室防焰窗簾汰換工程。
327,800	357,800	521	購置電腦軟體					
14,093,107	326,600	58	遞延支出(臺北市地方教育發展基金及臺北市臺北都會區捷運固定資產重置基金專用)			6,089,643		
14,093,107	326,600		一般建築及設備計畫			6,089,643		
			實習工場環境改善			450,000		
		581	遞延修繕房屋建築支出			450,000		
				式	1	370,000	370,000	
				式	1	80,000	80,000	
			視聽一教室整修工程			3,778,296		
		581	遞延修繕房屋建築支出			3,778,296		

臺北市地方教育發展基金－臺北市立士林高級商業職業學校

基金用途－建築及設備計畫明細表

中華民國107年度

單位：新臺幣元

前年度決算數	上年度預算數	科 目		本年度預算數				說 明
		編 號	名 稱	單位	數量	單價	金額	
							3,498,423	一、施工費
				張	202	4,000	808,000	視聽椅(含寫字板及安裝)。
				平方公尺	45	11,000	495,000	新設高架舞台(型鋼+實木地板(高架))。
				式	1	16,120	16,120	窗簾(防焰遮光)。
				式	1	2,000	2,000	原有吊扇拆除遷移。
				平方公尺	290	4,000	1,160,000	木作天花(16mm木質板(耐燃)+含坎燈+循環扇)。
				平方公尺	110	3,000	330,000	牆面包16mm木質吸音板(耐燃)。
				平方公尺	11	13,240	145,640	不銹鋼防火門(含拆除運棄、五金、安裝)。
				平方公尺	180	180	32,400	室內牆面粉刷油漆(含刮除舊漆)110cm以上。
				平方公尺	50	2,690	134,500	室外步道地磚(含拆除運棄、訂設透水面磚、結構用透水混凝土、鋼線網、透水粘結層)。
				式	1	12,000	12,000	安裝及調整(視聽音響)。
				臺	1	35,000	35,000	燈光控制前級(燈光系統)。
				式	1	75,000	75,000	燈具設備(燈光系統)。
				式	1	16,000	16,000	燈具吊桿五金(燈光系統)。

臺北市地方教育發展基金－臺北市立士林高級商業職業學校

40501101-65

基金用途－建築及設備計畫明細表

中華民國107年度

單位：新臺幣元

前年度決算數	上年度預算數	科 目		本年度預算數				說 明
		編 號	名 稱	單位	數量	單價	金額	
				式	1	9,500	9,500	安裝配線(燈光系統)。
				式	1	6,000	6,000	線材及另料五金(燈光系統)。
				式	1	21,263	21,263	鋁製線槽(燈光系統)。
				式	1	10,000	10,000	電源改善(燈光系統)。
				臺	2	75,000	150,000	分離式冷氣(含安裝施工)(空調設備)。
				式	1	20,000	20,000	分離式冷氣移位+排水機(空調設備)。
				組	2	10,000	20,000	活動式鋁合金鋼管施工架(租用)(假設工程)。
				式	1	209,905	209,905	二、委託技術服務費(總包價法)。
				式	1	69,968	69,968	三、工程管理費(依施工費2%提列)。
			司令台整修工程				341,172	
		581	遞延修繕房屋建築支出				341,172	
							315,900	一、施工費
				平方公尺	85	1,940	164,900	平屋頂防水隔熱(含拆除運棄、收邊、落水頭及屋頂面既有管線整理)以投影面積計算。

臺北市地方教育發展基金－臺北市立士林高級商業職業學校

基金用途－建築及設備計畫明細表

中華民國107年度

單位：新臺幣元

前年度決算數	上年度預算數	科 目		本年度預算數				說 明		
		編 號	名 稱	單位	數量	單價	金額			
		581	圍牆修繕工程 遞延修繕房 屋建築支出	平方公尺	100	1,310	131,000	外牆裝修材整修(含拆除運棄)。		
				組	2	10,000	20,000	活動式鋁合金鋼管施工架(租用)(假設工程)。		
				式	1	18,954	18,954	二、委託技術服務費(總包價法) 。		
				式	1	6,318	6,318	三、工程管理費(依施工費2%提 列)。		
								311,115		
								311,115		
								288,070	一、施工費	
						平方公尺	75	1,200	90,000	鋼筋外露鏽蝕修復(含除鏽、防 鏽漆、介面接著劑、水泥砂漿修 復)。
						式	1	44,010	44,010	圍牆。
						處	105	900	94,500	防護網固定座檢修更新。
						平方公尺	86	460	39,560	粉刷油漆。
						組	2	10,000	20,000	活動式鋁合金鋼管施工架(租用)(假設工程)。
						式	1	17,284	17,284	二、委託技術服務費(總包價法) 。
						式	1	5,761	5,761	三、工程管理費(依施工費2%提

臺北市地方教育發展基金－臺北市立士林高級商業職業學校

40501101-67

基金用途－建築及設備計畫明細表

中華民國107年度

單位：新臺幣元

前年度決算數	上年度預算數	科 目		本年度預算數				說 明	
		編 號	名 稱	單位	數量	單價	金額		
		581	校園電梯改善工程				1,209,060	列)。	
			遞延修繕房屋建築支出				1,209,060		
					套	1	175,000	175,000	一、施工費 微電腦變頻變壓控制盤暨脈波產生器數位控制(行政大樓)。
					套	1	175,000	175,000	微電腦變頻變壓控制盤暨脈波產生器數位控制(忠仁樓)。
					組	1	196,000	196,000	主機、馬達、捲揚機及調速機(含轉向輪,牽引輪,煞車模組等)(忠仁樓)。
					套	1	10,000	10,000	機械室、控制盤部品(含控制基板、接觸器、變壓器、繼電器等)(行政大樓)。
					套	1	10,000	10,000	機械室、控制盤部品(含控制基板、接觸器、變壓器、繼電器等)(忠仁樓)。
					式	1	86,500	86,500	終端開關、控制電纜線及活動電纜線(行政大樓)。
				公尺	300	350	105,000	鋼索(主鋼索+調速機鋼索)12mm	

臺北市地方教育發展基金－臺北市立士林高級商業職業學校

基金用途－建築及設備計畫明細表

中華民國107年度

單位：新臺幣元

前年度決算數	上年度預算數	科 目		本年度預算數				說 明
		編 號	名 稱	單位	數量	單價	金額	
				公尺	300	350	105,000	(忠仁樓)。 鋼索(主鋼索+調速機鋼索)12mm(行政大樓)。
				組	6	6,000	36,000	刷卡機(忠仁樓)。
				套	1	25,000	25,000	梯廂操作盤(含副盤或殘障盤及車廂叫車按鈕等)(行政大樓)。
				組	1	196,000	196,000	主機、馬達、捲揚機及調速機(含轉向輪、牽引輪、煞車模組等)(行政大樓)。
				式	1	67,170	67,170	二、委託技術服務費(總包價法)。
				式	1	22,390	22,390	三、工程管理費(依施工費2%提列)。
14,093,107	326,600		校園整修工程					
14,093,107		581	遞延修繕房屋建築支出					
	326,600	582	其他遞延支出					

参 考 表

臺北市地方教育發展基金－臺北市立士林高級商業職業學校

40501101-69

預計平衡表

中華民國107年12月31日

單位：新臺幣元

105年(前年)12月31日		科 目		107年12月31日		106年(上年)12月31日				比較 增減(-)
決 算 數		編 號	名 稱	預 計 數		預 計 數	調 整 數(±)	調 整 後 預 計 數		
金 額	%			金 額	%			金 額	%	
11,267,495,240	100.00		資產合計	11,256,578,134	100.00	10,670,573,060	588,115,069	11,258,688,129	100.00	-2,109,995
11,267,495,240	100.00	1	資產	11,256,578,134	100.00	10,670,573,060	588,115,069	11,258,688,129	100.00	-2,109,995
41,755,078	0.37	11	流動資產	30,837,972	0.27	36,032,310	-3,084,343	32,947,967	0.29	-2,109,995
37,023,478	0.33	111	現金	26,106,372	0.23	35,995,460	-7,779,093	28,216,367	0.25	-2,109,995
37,023,478	0.33	1112	銀行存款	26,106,372	0.23	35,995,460	-7,779,093	28,216,367	0.25	-2,109,995
4,695,450	0.04	113	應收款項	4,695,450	0.04	36,850	4,658,600	4,695,450	0.04	
4,695,450	0.04	113Y	其他應收款	4,695,450	0.04	36,850	4,658,600	4,695,450	0.04	
36,150	0.00	115	預付款項	36,150	0.00		36,150	36,150	0.00	
36,150	0.00	1154	預付費用	36,150	0.00		36,150	36,150	0.00	
8,956,372	0.08	12	投資、長期應收款項、貸墊款及準備金	8,956,372	0.08	1,610,749	7,345,623	8,956,372	0.08	
8,956,372	0.08	124	準備金	8,956,372	0.08	1,610,749	7,345,623	8,956,372	0.08	
7,616,099	0.07	1241	退休及離職準備金	7,616,099	0.07	930,291	6,685,808	7,616,099	0.07	
1,340,273	0.01	124Y	其他準備金	1,340,273	0.01	680,458	659,815	1,340,273	0.01	
11,216,783,790	99.55	13	其他資產	11,216,783,790	99.65	10,632,930,001	583,853,789	11,216,783,790	99.63	
11,216,783,790	99.55	131	什項資產	11,216,783,790	99.65	10,632,930,001	583,853,789	11,216,783,790	99.63	
225,407	0.00	1315	暫付及待結轉帳項	225,407	0.01		225,407	225,407	0.00	
11,216,558,383	99.55	1316	代管資產	11,216,558,383	99.64	10,632,930,001	583,628,382	11,216,558,383	99.63	
11,267,495,240	100.00		負債及基金餘額合計	11,256,578,134	100.00	10,670,573,060	588,115,069	11,258,688,129	100.00	-2,109,995
11,245,217,333	99.80	2	負債	11,245,217,333	99.90	10,661,713,514	583,503,819	11,245,217,333	99.88	
17,043,650	0.15	21	流動負債	17,043,650	0.15	22,494,477	-5,450,827	17,043,650	0.15	
17,007,423	0.15	212	應付款項	17,007,423	0.15	21,925,615	-4,918,192	17,007,423	0.15	
12,783,850	0.11	2123	應付代收款	12,783,850	0.11	15,625,667	-2,841,817	12,783,850	0.11	
4,220,773	0.04	2125	應付費用	4,220,773	0.04	6,237,933	-2,017,160	4,220,773	0.04	
2,800	0.00	212Y	其他應付款	2,800	0.00	62,015	-59,215	2,800	0.00	

臺北市地方教育發展基金－臺北市立士林高級商業職業學校

預計平衡表

中華民國107年12月31日

單位：新臺幣元

105年(前年)12月31日		科 目		107年12月31日		106年(上年)12月31日				比較 增減(-)
決 算 數		編 號	名 稱	預 計 數		預 計 數	調 整 數(±)	調 整 後 預 計 數		
金 額	%			金 額	%			金 額	%	
36,227	0.00	213	預收款項	36,227	0.00	568,862	-532,635	36,227	0.00	
36,227	0.00	2133	預收收入	36,227	0.00	568,862	-532,635	36,227	0.00	
11,228,173,683	99.65	22	其他負債	11,228,173,683	99.75	10,639,219,037	588,954,646	11,228,173,683	99.73	
11,228,173,683	99.65	221	什項負債	11,228,173,683	99.75	10,639,219,037	588,954,646	11,228,173,683	99.73	
3,999,201	0.04	2211	存入保證金	3,999,201	0.04	5,358,745	-1,359,544	3,999,201	0.04	
7,616,099	0.07	2213	應付退休及離職金	7,616,099	0.07	930,291	6,685,808	7,616,099	0.06	
11,216,558,383	99.54	2214	應付代管資產	11,216,558,383	99.64	10,632,930,001	583,628,382	11,216,558,383	99.63	
22,277,907	0.20	3	基金餘額	11,360,801	0.10	8,859,546	4,611,250	13,470,796	0.12	-2,109,995
22,277,907	0.20	31	基金餘額	11,360,801	0.10	8,859,546	4,611,250	13,470,796	0.12	-2,109,995
22,277,907	0.20	311	基金餘額	11,360,801	0.10	8,859,546	4,611,250	13,470,796	0.12	-2,109,995
22,277,907	0.20	3111	累積餘額	11,360,801	0.10	8,859,546	4,611,250	13,470,796	0.12	-2,109,995

註：1.信託代理與保證資產(負債)前年度決算數945,000元，上年度調整後預計數945,000元，本年度預計數945,000元。

2.或有資產(負債)0元。

3.本基金自93年度起，本固定項目分開原則，將屬長期固定帳項，包括固定資產34,557,365元、無形資產798,993元及長期債務0元等，另立帳類管理，未納入本表。

臺北市地方教育發展基金－臺北市立士林高級商業職業學校

40501101-71

各項費用彙計表

中華民國107年度

單位：新臺幣元

前年度 決算數	上年度 預算數	計畫別 用途別科目	合計	高中及高職教育計 畫	一般行政管理計畫	建築及設備計畫	
501,565,734	470,051,331	合計	504,174,409	448,906,246	39,551,380	15,716,783	
445,815,880	423,925,649	用人費用	456,265,646	419,114,006	37,151,640		
193,873,883	181,692,000	正式員額薪資	210,972,000	186,336,000	24,636,000		
190,066,712	177,792,000	職員薪金	207,336,000	186,336,000	21,000,000		
3,807,171	3,900,000	工員工資	3,636,000		3,636,000		
14,014,080	16,142,400	聘僱及兼職人員薪資	17,552,952	17,552,952			
126,080		聘用人員薪金	616,152	616,152			
13,888,000	16,142,400	兼職人員酬金	16,936,800	16,936,800			
2,636,203	3,197,016	超時工作報酬	4,016,352	2,749,676	1,266,676		
2,636,203	3,029,016	加班費	3,848,352	2,581,676	1,266,676		
	168,000	值班費	168,000	168,000			
44,406,203	41,654,500	獎金	47,517,519	41,747,519	5,770,000		
20,137,044	18,943,000	考績獎金	21,069,000	18,378,500	2,690,500		
24,269,159	22,711,500	年終獎金	26,448,519	23,369,019	3,079,500		
162,678,408	157,114,787	退休及卹償金	150,926,399	148,829,039	2,097,360		
154,818,720	154,462,080	職員退休及離職金	150,635,519	148,829,039	1,806,480		
7,825,528	2,550,238	工員退休及離職金	290,880		290,880		
34,160	102,469	卹償金					

臺北市地方教育發展基金－臺北市立士林高級商業職業學校

各項費用彙計表

中華民國107年度

單位：新臺幣元

前年度 決算數	上年度 預算數	計畫別		合計	高中及高職教育計 畫	一般行政管理計畫	建築及設備計畫
		用途別科目					
28,207,103	24,124,946	福利費		25,280,424	21,898,820	3,381,604	
18,481,587	16,378,392	分擔員工保險費		18,007,908	15,807,984	2,199,924	
591,210	712,500	傷病醫藥費		703,000	703,000		
2,320,528	2,889,180	員工通勤交通費		2,921,940	2,332,260	589,680	
6,813,778	4,144,874	其他福利費		3,647,576	3,055,576	592,000	
17,349,553	21,479,849	服務費用		20,130,373	18,575,123	1,555,250	
4,460,678	6,781,230	水電費		6,548,210	6,548,210		
3,826,072	6,004,400	工作場所電費		5,776,000	5,776,000		
634,606	776,830	工作場所水費		772,210	772,210		
267,588	482,825	郵電費		387,451	387,451		
37,447	109,000	郵費		69,000	69,000		
230,141	373,825	電話費		318,451	318,451		
1,132,690	1,582,600	旅運費		1,231,290	1,190,040	41,250	
999,494	1,324,600	國內旅費		1,132,790	1,091,540	41,250	
	161,000	國外旅費					
61,694	79,000	貨物運費		70,000	70,000		
71,502	18,000	其他旅運費		28,500	28,500		
1,520,472	1,740,905	印刷裝訂與廣告費		1,500,629	1,500,629		

臺北市地方教育發展基金－臺北市立士林高級商業職業學校

40501101-73

各項費用彙計表

中華民國107年度

單位：新臺幣元

前年度 決算數	上年度 預算數	計畫別 用途別科目	合計	高中及高職教育計 畫	一般行政管理計畫	建築及設備計畫	
1,520,472	1,740,905	印刷及裝訂費	1,500,629	1,500,629			
2,903,334	3,229,200	修理保養及保固費	2,891,600	2,891,600			
1,556,653	1,909,000	一般房屋修護費	1,601,000	1,601,000			
257,600	170,200	機械及設備修護費	140,600	140,600			
1,089,081	1,150,000	什項設備修護費	1,150,000	1,150,000			
1,364,361	1,085,872	一般服務費	1,153,136	579,136	574,000		
65,088	91,872	佣金、匯費、經理費及手續費	107,136	107,136			
400,000	480,000	外包費	480,000		480,000		
439,277		計時與計件人員酬金					
459,996	514,000	體育活動費	566,000	472,000	94,000		
5,523,564	6,397,217	專業服務費	6,238,057	5,478,057	760,000		
4,514,007	5,184,667	講課鐘點、稿費、出席審查及查詢費	4,831,707	4,831,707			
36,000	151,800	委託檢驗(定)試驗認證費	162,600	162,600			
236,769	290,750	試務甄選費	248,750	248,750			
77,188	60,000	電子計算機軟體服務費					
659,600	710,000	其他	995,000	235,000	760,000		
176,866	180,000	公共關係費	180,000		180,000		
176,866	180,000	公共關係費	180,000		180,000		

臺北市地方教育發展基金－臺北市立士林高級商業職業學校

各項費用彙計表

中華民國107年度

單位：新臺幣元

前年度 決算數	上年度 預算數	計畫別		合計	高中及高職教育計畫	一般行政管理計畫	建築及設備計畫
		用途別科目					
8,156,995	9,874,889	材料及用品費		7,145,652	6,303,162	842,490	
3,939,323	4,911,098	使用材料費		3,422,515	3,422,515		
3,939,323	4,911,098	設備零件		3,422,515	3,422,515		
4,217,672	4,963,791	用品消耗		3,723,137	2,880,647	842,490	
2,146,325	3,260,558	辦公(事務)用品		2,188,424	1,365,134	823,290	
150,000	150,000	報章什誌		150,000	150,000		
1,921,347	1,553,233	其他		1,384,713	1,365,513	19,200	
186,700	380,800	租金、償債與利息		208,800	208,800		
	20,000	地租及水租					
	20,000	場地租金					
82,900	194,000	交通及運輸設備租金		30,000	30,000		
82,900	194,000	車租		30,000	30,000		
103,800	166,800	什項設備租金		178,800	178,800		
103,800	166,800	什項設備租金		178,800	178,800		
25,963,162	8,189,700	購建固定資產、無形資產及非 理財目的之長期投資		15,716,783			15,716,783
11,542,255	7,505,300	購置固定資產		9,411,140			9,411,140
7,560,040	4,375,000	購置機械及設備		6,952,500			6,952,500
408,525	844,000	購置交通及運輸設備		394,000			394,000

臺北市地方教育發展基金－臺北市立士林高級商業職業學校

40501101-75

各項費用彙計表

中華民國107年度

單位：新臺幣元

前年度 決算數	上年度 預算數	計畫別 用途別科目	合計	計畫別		
				高中及高職教育計畫	一般行政管理計畫	建築及設備計畫
3,573,690	2,286,300	購置什項設備	2,064,640			2,064,640
327,800	357,800	購置無形資產	216,000			216,000
327,800	357,800	購置電腦軟體	216,000			216,000
14,093,107	326,600	遞延支出(臺北市地方教育發展基金及臺北市臺北都會區捷運固定資產重置基金專用)	6,089,643			6,089,643
14,093,107		遞延修繕房屋建築支出	6,089,643			6,089,643
	326,600	其他遞延支出				
2,621,867	4,886,944	會費、捐助、補助、分攤、照護、救濟與交流活動費	3,547,944	3,545,944	2,000	
	2,000	會費	2,000		2,000	
	2,000	職業團體會費	2,000		2,000	
1,172,727	1,345,944	捐助、補助與獎助	1,345,944	1,345,944		
826,395	760,944	獎助學員生給與	760,944	760,944		
346,332	585,000	其他	585,000	585,000		
1,449,140	3,539,000	補貼(償)、獎勵、慰問、照護與救濟	2,200,000	2,200,000		
1,449,140	3,539,000	其他	2,200,000	2,200,000		
1,471,577	1,313,500	其他	1,159,211	1,159,211		
1,471,577	1,313,500	其他支出	1,159,211	1,159,211		

臺北市地方教育發展基金－臺北市立士林高級商業職業學校

各項費用彙計表

中華民國107年度

單位：新臺幣元

前年度 決算數	上年度 預算數	計畫別		合計	高中及高職教育計畫	一般行政管理計畫	建築及設備計畫	
		用途別科目						
1,471,577	1,313,500	其他		1,159,211	1,159,211			

臺北市地方教育發展基金－臺北市立士林高級商業職業學校

40501101-77

員工人數彙計表

中華民國107年度

單位：人

計畫及項目	本年度預算數	上年度預算數	本年度增減數	增減原因
合計	283	257	26	
高中及高職教育計畫部分	236	212	24	
正式職員	235	212	23	
臨時職員	1		1	
一般行政管理計畫部分	47	45	2	
正式職員	37	34	3	
正式工員	10	11	-1	

註：1.本表不包含臨時工員人數。

2.本表臨時職員係指奉准有案之約聘僱人員。

用人費用

中華民國

計畫及項目	合計	正式員額薪資	聘僱及兼職人員薪資	超時工作報酬	津貼	獎金		
						年終獎金	績效獎金	考績獎金
合計	456,265,646	210,972,000	17,552,952	4,016,352		26,448,519		21,069,000
高中及高職教育計畫	419,114,006	186,336,000	17,552,952	2,749,676		23,369,019		18,378,500
職員薪金	186,336,000	186,336,000						
聘用人員薪金	616,152		616,152					
兼職人員酬金	16,936,800		16,936,800					
加班費	2,581,676			2,581,676				
值班費	168,000			168,000				
考績獎金	18,378,500							18,378,500
年終獎金	23,369,019					23,369,019		
職員退休及離職金	148,829,039							
分擔員工保險費	15,807,984							
傷病醫藥費	703,000							
員工通勤交通費	2,332,260							
其他福利費	3,055,576							
一般行政管理計畫	37,151,640	24,636,000		1,266,676		3,079,500		2,690,500
職員薪金	21,000,000	21,000,000						
工員工資	3,636,000	3,636,000						
加班費	1,266,676			1,266,676				

彙計表

107年度

單位：新臺幣元

其他獎金	退休及卹償金		資遣費	福 利 費					提繳費
	退休金	卹償金		分擔保險費	傷病醫藥費	提撥福利金	員工通勤交通費	其他福利費	
	150,926,399			18,007,908	703,000		2,921,940	3,647,576	
	148,829,039			15,807,984	703,000		2,332,260	3,055,576	
	148,829,039			15,807,984	703,000		2,332,260	3,055,576	
	2,097,360			2,199,924			589,680	592,000	

用人費用

中華民國

計畫及項目	合計	正式員額薪資	聘僱及兼職人員薪資	超時工作報酬	津貼	獎金		
						年終獎金	績效獎金	考績獎金
考績獎金	2,690,500							2,690,500
年終獎金	3,079,500					3,079,500		
職員退休及離職金	1,806,480							
工員退休及離職金	290,880							
分擔員工保險費	2,199,924							
員工通勤交通費	589,680							
其他福利費	592,000							

註：本表不包含臨時工員薪津。

彙計表

107年度

單位：新臺幣元

其他獎金	退休及卹償金		資遣費	福 利 費					提繳費
	退休金	卹償金		分擔保險費	傷病醫藥費	提撥福利金	員工通勤交通費	其他福利費	
	1,806,480								
	290,880								
				2,199,924			589,680		
								592,000	

臺北市地方教育發展基金－臺北市立士林高級商業職業學校

聘用及約僱人員明細表

中華民國107年度

單位：新臺幣元

區分及職稱	人數	擔任工作	聘用或約僱 起訖期間	薪點	年需經費	月 支					經費來源 及其科目
						小計	折合 金額	勞保 保險費	健康 保險費	離職 儲金	
合計	1				818,227						
聘用人員小計	1				818,227						
專業人員	1				818,227						
聘用人員(424)	1	擔任本校及駐點學校專 任輔導人員及駐區服務	107/1/1-107/12/31	424	818,227	51,346	51,346				高中及高職教育 計畫

臺北市地方教育發展基金－臺北市立士林高級商業職業學校

40501101-83

單位（或計畫）成本分析表

中華民國107年度

單位：新臺幣元

計畫別	單位	單位成本	數量	預算數	說明
合計				504,174,409	
高中及高職教育計畫				448,906,246	
一般行政管理計畫				39,551,380	
建築及設備計畫				15,716,783	

臺北市地方教育發展基金－臺北市立士林高級商業職業學校

5年來主要業務計畫分析表

中華民國107年度

單位：新臺幣元

年 度 及 項 目	單 位	數 量	單位成本或 平均利(費)率	金 額	說 明
(本)年度預算數				448,906,246	
高中及高職教育計畫				448,906,246	
(上)年度預算數				424,516,016	
高中及高職教育計畫				424,516,016	
(前)年度決算數				440,845,480	
高中及高職教育計畫				440,845,480	
(104)年度決算數				440,216,044	
高中及高職教育計畫				440,216,044	
(103)年度決算數				430,876,964	
高中及高職教育計畫				430,876,964	

固定項目明細表

中華民國107年度

單位：新臺幣元

項 目	取得成本/ 舉債數	以前年度累計折舊(耗)/長期投資評價/ 未攤銷溢(折)價	本年度增加	本年度減少	本年度提列折舊(耗)/ 長期投資評價變動數 /攤銷數	期末餘額
資產	159,019,631	120,904,859	9,627,140		12,385,554	35,356,358
房屋及建築	834,521	826,176				8,345
機械及設備	85,623,097	65,151,132	6,952,500		9,096,421	18,328,044
交通及運輸設備	6,420,062	4,278,297	394,000		502,870	2,032,895
什項設備	60,569,378	45,975,910	2,064,640		2,470,027	14,188,081
電腦軟體	5,572,573	4,673,344	216,000		316,236	798,993

註：自93年度起本固定項目分開原則，將屬長期固定帳項另立帳類管理。