

中華民國 111 年度

4-0501101

臺北市總預算案

臺北市政府教育局主管

臺北市地方教育發展基金

臺北市立士林高級商業職業學校附屬單位預算之分  
預算

(特別收入基金)

臺北市立士林高級商業職業學校編

# 臺北市地方教育發展基金－臺北市立士林高級商業職業學校

## 目次

中華民國111年度

一、財務摘要 .....	第 1 頁
二、業務計畫及預算概要 .....	第 3 -14 頁
三、預算主要表	
(一) 基金來源、用途及餘絀預計表 .....	第 15 頁
(二) 現金流量預計表 .....	第 16 頁
四、預算明細表	
(一) 基金來源－服務收入明細表 .....	第 17 頁
(二) 基金來源－財產處分收入明細表 .....	第 18 頁
(三) 基金來源－其他財產收入明細表 .....	第 19 頁
(四) 基金來源－公庫撥款收入明細表 .....	第 20 頁
(五) 基金來源－學雜費收入明細表 .....	第 21 -22 頁
(六) 基金來源－受贈收入明細表 .....	第 23 頁
(七) 基金來源－雜項收入明細表 .....	第 24 頁
(八) 基金用途－高中及高職教育計畫明細表 .....	第 25 -39 頁
(九) 基金用途－一般行政管理計畫明細表 .....	第 40 -42 頁
(十) 基金用途－建築及設備計畫明細表 .....	第 43 -45 頁
五、預算參考表	
(一) 預計平衡表 .....	第 47 頁
(二) 各項費用彙計表 .....	第 48 -55 頁
(三) 員工人數彙計表 .....	第 56 頁
(四) 用人費用彙計表 .....	第 58 -61 頁
(五) 聘用及約僱人員明細表 .....	第 62 -63 頁
(六) 單位（或計畫）成本分析表 .....	第 64 頁

臺北市地方教育發展基金－臺北市立士林高級商業職業學校

目 次

中華民國111年度

(七) 5年來主要業務計畫分析表 .....	第 65	頁
(八) 資本資產明細表 .....	第 66	頁

# 臺北市地方教育發展基金－臺北市立士林高級商業職業學校

## 財務摘要

中華民國111年度

單位：新臺幣千元

項 目	本 年 度	上 年 度	比較增減數	%
經營成績：				
基金來源	514,544	499,589	14,955	2.99
基金用途	507,405	495,186	12,219	2.47
賸餘(短絀)	7,139	4,403	2,736	62.14
餘絀情形：				
基金餘額	14,850	7,711	7,139	92.58
現金流量(註)：				
現金及約當現金之淨增(減)	7,139	4,403	2,736	62.14

附註：現金流量係採現金及約當現金基礎，包括現金及自投資日起3個月內到期或清償之債權證券。

本 頁 空 白

# 業務計畫及預算概要

# 臺北市地方教育發展基金－臺北市立士林高級商業職業學校

## 業務計畫及預算概要

中華民國 111 年度

### 壹、基金概況

#### 一、設立宗旨及願景：

- (一) 本校遵照憲法第 158 條及 160 條規定，教育文化應發展國民之民族精神、自治精神，國民道德與健全體格、科學及生活智能，以培養八大學習領域及十大基本能力。
- (二) 本校自 91 年度起依教育經費編列與管理法第 13 條規定設置「臺北市地方教育發展基金」，以促進教育健全發展，提昇教育經費運用績效。
- (三) 本校以人本、適性及民主化的辦學精神擬定中長程發展計畫透過軟硬體設施的更新及各項活動的實施，以企業經營的理念追求教育品質，並以「友善校園」、「適性發展」、「專業特色」、「全人教育」、「優質學校」等為本校教育發展目標；並以「國際化」、「人本化」、「民主化」、「適性化」、「多元化」、「科技化」等六項為本校校務發展的願景，發揚士商辦學特色，共創士商美好未來。

#### 二、施政重點：

- (一) 開啟多元智慧：尊重每個學生獨特的個性，以多元智慧的觀點協助他找到生命的亮點，肯定天生我才必有用，能知於學，樂於學。
- (二) 培養生活能力：培養學生帶得走的公民關鍵能力，強化自我管理、閱讀理解、理性批判、問題解決、奉獻服務、溝通表達等核心素養。
- (三) 蘊育人文情懷：在溫馨開放的校園文化中，孕育人文情懷，學會尊重、包容；建構生命的價值、完成人性的開展。
- (四) 建置溫馨民主的校園文化：
  1. 以參與式管理、落實行政、教師會、家長會三者的良性互動。
  2. 以學生第一，教學優先的觀念提昇行政服務效率。
  3. 放下威權心態，開啟校園民主之風氣。
- (五) 推動適性教學：
  1. 落實校本課程理念，採多元化、活潑化的教學及評量。
  2. 運用校內、外資源，加強多元學習能力。
  3. 關懷相對弱勢學生之教學及輔導。
  4. 推動行動學習，充實學生運用資訊之知能，並提昇教師運用學習載具教學之能力。

## 業務計畫及預算概要

中華民國 111 年度

(六) 辦理發展性的訓輔活動：

1. 辦理各項活動、競賽及展演。
2. 推動校內外學習服務。
3. 發展績優社團及校隊，如國樂、管樂、合唱、樂儀隊、童軍等。
4. 加強新興領域教育的辦理，並融入各科教學以收成效。

(七) 辦理特色課程：

1. 配合十二年國民基本教育，發展特色課程，透過特色課程之實施，達成適性揚才之目的。
2. 透過教師專業發展及學校資源統整，改變教師教學方式及學生學習模式，永續精進發展特色課程。

三、組織概況：

本校設置校長 1 人，綜理全校校務，下設教務處、學生事務處、實習處、總務處、輔導室、會計室、人事室、秘書、圖書館、進修部等單位。

內部分層業務如下：

(一) 教務處：秉承校長之命，辦理全校教務事項。

1. 教學組：掌理課程編排、教學實施、課業考查及教學研究與輔導等事項。
2. 註冊組：掌理學籍登記及成績考查等事項。
3. 設備組：掌理教學設備之設計、保管及維護等事項。
4. 特殊教育組：掌理各類特殊教育需求學生之實習及生活輔導等事項。
5. 實驗研究組：掌理學年學分制規劃實驗、技職教育研究、教育實習等事項。

(二) 學生事務處：秉承校長之命，辦理全校學生事務事項。

1. 訓育組：掌理訓育工作實施及學生課外活動之輔導等事項。
2. 生活輔導組：掌理學生校內外生活輔導、勤惰考查及獎懲等事項。
3. 體育組：掌理體育教學及體育活動等事項。
4. 衛生組：掌理學生保健及學校環境衛生等事項。

(三) 實習處：秉承校長之命，辦理全校實習輔導等事項。

1. 實習組：掌理學生實習計畫之擬訂及實習、觀摩之輔導等事項。
2. 技能檢定組：掌理技能檢定計畫、督導與實施等事項。



## 業務計畫及預算概要

中華民國 111 年度

(四) 總務處：秉承校長之命，辦理全校總務事項。

1. 事務組：掌理財產之保管、營繕工程、物品採購、工友管理及其他庶務等事項。
2. 出納組：掌理現金出納、票據、契約、證券之保管及移轉等事項。
3. 文書組：掌理文件之收發、繕校、印信典守及檔案管理等事項。
4. 經營組：掌理校產管理、場地租借業務等事項。

(五) 圖書館：秉承校長之命，辦理全校圖書購置計畫之擬訂，管理及參考諮詢服務等事項。

資訊組：掌理全校校務系統、電腦維護及網路管理等事項。

(六) 輔導室：秉承校長之命，辦理規劃、協調全校學生輔導工作等事項。

(七) 會計室：秉承上級主計機關之監督與指導，並受校長之指揮，依法辦理歲計、會計、統計等事項。

(八) 人事室：秉承上級人事機關之監督與指導，並受校長之指揮，依法辦理人事管理查核等事項。

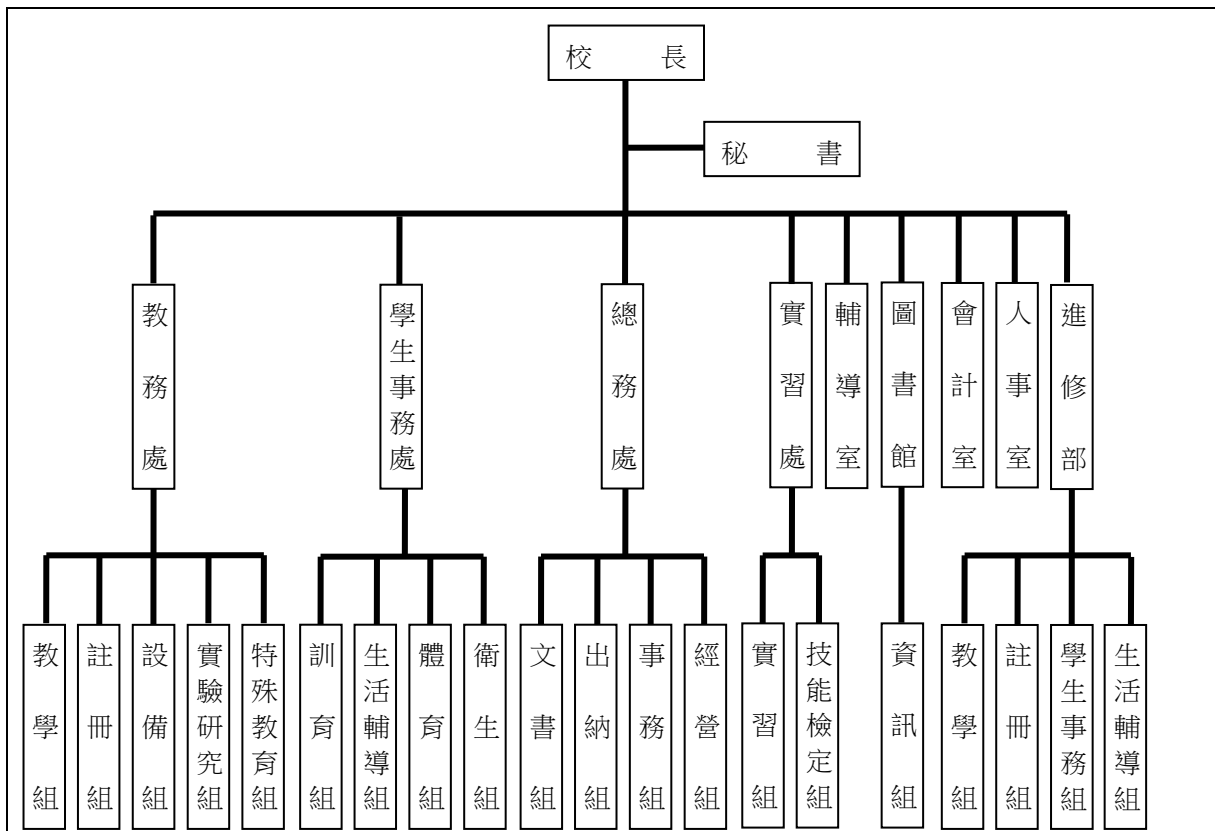
(九) 進修部：

1. 教學組：掌理課程編排、課業考察教學研究及教學指導等事項。
2. 註冊組：掌理學生編班、註冊、轉學、休學及成績考察等事項。
3. 學生事務組：掌理訓育計劃及擬定、社團指導等事項。
4. 生活輔導組：掌理學生校內外生活輔導、勤惰考查及獎懲等事項。

臺北市地方教育發展基金 - 臺北市立士林高級商業職業學校

業務計畫及預算概要

中華民國 111 年度



四、基金歸類及屬性：

本校地方教育發展基金依據教育經費編列與管理法第 13 條規定設置，本基金為預算法第 4 條第 1 項第 2 款第 5 目所定之特別收入基金，以本府教育局為管理機關。

貳、業務計畫

一、基金來源：

單位：新臺幣千元

業務計畫	本年度預算數	實施內容
勞務收入	718	本年度預計辦理 2 學期教科書採購收取之作業管理費；收取體育班、特生招生甄選報名費及教師甄選報名費等收入。
財產收入	695	本年度預計辦理熱食部場地租金收入、場地開放收入、教職員工停車費收入及財產報廢殘值收入等。

**臺北市地方教育發展基金 - 臺北市立士林高級商業職業學校**  
**業務計畫及預算概要**

中華民國 111 年度

政府撥入收入	480,161	本年度預計由公庫撥入數。
教學收入	32,469	本年度預計收取學生之學費、雜費、課業輔導等收入。
其他收入	501	本年度預計收取各界捐款收入、特教班義賣、觀測站電費補助、出售圖說工本費及其他雜項收入。

二、基金用途：

單位：新臺幣千元

業務計畫	本年度預算數	實施內容
高中及高職教育計畫	441,163	本年度預計辦理教學事項為： 1. 購置各科教學用設備零件，辦理各項教學，充實職業智能，革新教學方法，充實各科教材，以改善教學品質。 2. 提昇教學效能，及辦理教師甄選、在校生丙級技術士技能檢定、指定活動等項目，藉由辦理各項活動可鍛鍊學生強健的身體，增進學生各項生活智能。。
一般行政管理計畫	38,947	本年度預計辦理事項為： 1. 綜理學校總務、人事、會計等業務。 2. 配合校務推動行政處室支援工作，進而增進校務運作。
建築及設備計畫	27,295	本年度預計辦理事項為： 1. 購置各學科教學課程所需教學設備。 2. 辦理校園高壓總變電站電源改善工程。 3. 辦理力行樓屋頂防水工程

參、預算概要

一、基金來源及用途之預計：

(一) 本年度基金來源：

服務收入 71 萬 8 千元、財產處分收入 22 萬 5 千元、其他財產收入 47 萬元、公庫撥款收入 4 億 8,016 萬 1 千元、學雜費收入 3,246 萬 9 千元、受贈收入 12 萬 5 千元、雜項收入 37 萬 6 千元，本年度基金

# 臺北市地方教育發展基金 - 臺北市立士林高級商業職業學校

## 業務計畫及預算概要

中華民國 111 年度

來源 5 億 1,454 萬 4 千元，較上年度預算數 4 億 9,958 萬 9 千元，增加 1,495 萬 5 千元，約 2.99%，主要係公庫撥款收入增加所致。

(二) 本年度基金用途：

高中及高職教育計畫 4 億 4,116 萬 3 千元，一般行政管理計畫 3,894 萬 7 千元，建築及設備計畫 2,729 萬 5 千元，本年度基金用途 5 億 0,740 萬 5 千元，較上年度預算數 4 億 9,518 萬 6 千元，增加 1,221 萬 9 千元，約 2.47%，主要係本年度營建及修繕工程增加所致。

二、基金餘絀之預計：

本年度基金來源及用途相抵後，賸餘 713 萬 9 千元，較上年度預算數賸餘 440 萬 3 千元，增加 273 萬 6 千元，備供以後年度財源。

三、現金流量之預計：

本年度業務活動淨現金流入 713 萬 9 千元。

四、補辦預算事項：詳補辦預算明細表

(一) 固定資產之建設改良擴充 449 萬 4 千元

- 1.109 年度教育部補助學校優化實作環境-充實基礎教學實習設備經費 76 萬 3 千元。
- 2.109 年度教育部補助學校充實一般科目教學設備計畫經費 37 萬 6 千元。
- 3.109 年度教育部補助全國在校生丙級專業技能檢定設備經費 16 萬 1 千元。
- 4.109 年度教育部補助高職優質化輔助方案經費 38 萬 2 千元。
- 5.109 年度為改善實習教學環境及設施新設錄音教室，確實需要辦理新購，且具急迫及必要性，由高中及高職教育計畫項下移列固定資產 13 萬 8 千元。
- 6.109 年度教育部補助高級中等學校適性學習社區教育資源均質化實施方案經費 9 萬 8 千元。
- 7.109 年度教育部補助 109 學年補助各級學校約用運動防護員巡迴服務計畫經費 2 萬元。
- 8.110 年度教育部補助高職優質化輔助方案經費 51 萬 2 千元。
- 9.110 年度為強化校園防護及安全能力，確實需要辦理新購，且具急

# 臺北市地方教育發展基金 - 臺北市立士林高級商業職業學校

## 業務計畫及預算概要

中華民國 111 年度

- 迫及必要性，由高中及高職教育計畫項下移列固定資產 10 萬元。
10. 110 年度教育部補助適性學習社區教育資源均質化經費 15 萬元。
11. 110 年度教育部補助充實基礎教學實習設備經費 39 萬 3 千元。
12. 110 年度教育部補助充實一般科目教學設備計畫經費 17 萬 1 千元。
13. 110 年度教育部補助學校資本門計畫經費 117 萬 6 千元。
14. 110 年度教育部補助特殊教育高職特教班暨職業輔導員設備費經費 5 萬 4 千元。

### 肆、以前年度計畫實施成果概述：

#### 一、前（109）年度計畫實施成果概述：

業務計畫	實施概況	實施成果
勞務收入	本年度預計辦理 2 學期教科書採購收取之作業管理費、收取學生甄選報名費及教師甄選報名費等收入。	本年度已收取 2 學期教科書作業管理費計 42 萬 5 千元、收取學生甄選報名費 12 萬 1 千元及教師甄選報名費 2 萬元等。
財產收入	本年度預計辦理運動設施場館委外營運土地及房租出租之租金及權利金收入、財產報廢變賣之殘值收入、教職員工停車收入、校園場地開放收入等。	本年度已辦理熱食部場地租金收入 33 萬 8 千元、場地開放收入 5 萬 4 千元、財產報廢殘值收入 38 萬 3 千元及教職員工停車費收入 20 萬 8 千元等。
政府撥入收入	本年度預計由公庫撥入數。	本年度已收取公庫撥入數 4 億 7,307 萬 5 千元及教育部之補助計畫 1,268 萬 4 千元。
教學收入	本年度預計收取學生之學費、雜費、課業輔導等收入。	本年度已收取學生之學費、雜費、課業輔導等收入 3,564 萬 2 千元。
其他收入	本年度預計收取特教班義賣、觀測站電費補助、出售圖說工本費及其他雜項收入。	本年度已收取特教班義賣收入 3 千元、溢領年金及撫慰金收回 200 萬 8 千元、林美華老師壘球圓夢獎助學金 200 萬元及其他收入 53 萬 3 千元。
高中及高職教	本年度預計辦理教學事項	持續辦理學校教學用途之

# 臺北市地方教育發展基金 - 臺北市立士林高級商業職業學校

## 業務計畫及預算概要

中華民國 111 年度

育計畫	為： 1. 各項教學、學生事務、圖書及輔導等業務。 2. 新購工藝、自然、社會、圖書等各科教學用品，充實各科教材及用具。 3. 辦理暑期泳訓班、教師甄選、指定活動等項目。	各項統籌業務；教學用具及設備等之購置、清潔及維護和各項指定計畫等，以支援校務之運作與增進教學環境品質。
一般行政管理計畫	本年度預計辦理事項為： 1. 綜理學校總務、人事、會計等業務。 2. 配合校務推動行政處室支援工作，進而增進校務運作。	綜理學校總務、人事、會計等業務，並配合校務推動行政處室支援工作，進而增進校務運作，達成預期目標。
建築及設備計畫	本年度預計辦理事項為： 1. 購置各學科教學課程所需教學設備。 2. 辦理實習工場環境改善、操場兩側半圓 PU 增設工程、屋頂扶手欄杆新設工程、校園東西側退縮地人行道鋪面更新工程、圍牆改善工程。	1. 購置各學科教學課程所需教學設備。 2. 辦理實習工場環境改善、操場兩側半圓 PU 增設工程、屋頂扶手欄杆新設工程、校園東西側退縮地人行道鋪面更新工程、圍牆改善工程。

### 二、上年度已過期間（110 年 1 月 1 日至 6 月 30 日止）計畫實施成果概述：

業務計畫	實施概況	實施成果
勞務收入	本年度截至 6 月 30 日止預計辦理 1 學期教科書採購收取之作業管理費、收取體育班甄選報名費及教師甄選報名費等收入。	本年度截至 6 月 30 日止已收取 1 學期教科書作業管理費計 18 萬 6 千元、收取學生甄選報名費 10 萬 7 千元及教師甄選報名費 9 千元等。
財產收入	本年度截至 6 月 30 日止預計辦理熱食部場地租金收入、場地開放收入及財產報廢殘值收入等	本年度截至 6 月 30 日止已辦理熱食部場地租金收入 19 萬 7 千元、場地開放收入 4 萬 9 千元、財產報廢

# 臺北市地方教育發展基金 - 臺北市立士林高級商業職業學校

## 業務計畫及預算概要

中華民國 111 年度

		殘值收入 38 萬 3 千元及教職員工停車費收入 12 萬 5 千元等。
政府撥入收入	本年度截至 6 月 30 日止預計公庫撥入數。	本年度截至 6 月 30 日止已收取公庫撥入數 2 億 6,994 萬 8 千元及教育部之補助計畫 358 萬 4 千元。
教學收入	本年度截至 6 月 30 日止預計預計收取學生之 1 學期學費、雜費、課業輔導等收入。	本年度截至 6 月 30 日止已收取學生 1 學期學費、雜費、課業輔導費等收入 1,584 萬 5 千元。
其他收入	本年度截至 6 月 30 日止預計收取各界捐款收入、特教班義賣、觀測站電費補助、出售圖說工本費及其他雜項收入。	本年度截至 6 月 30 日止已接受各界捐款收入 7 萬 5 千元、急難救助金餘額轉入其他準備金及特教班義賣等收入 541 萬 6 千元。
高中及高職教育計畫	本年度截至 6 月 30 日止預計辦理教學事項為： 1. 各項教學、學生事務、圖書及輔導等業務。 2. 新購工藝、自然、社會、圖書等各科教學用品，充實各科教材及用具。 3. 辦理教師甄選、指定活動等項目。	持續辦理學校教學用途之各項統籌業務；教學用具及設備等之購置、清潔及維護和各項指定計畫等，以支援校務之運作與增進教學環境品質。
一般行政管理計畫	本年度截至 6 月 30 日止預計辦理事項為： 1. 綜理學校總務、人事、會計等業務。 2. 配合校務推動行政處室支援工作，進而增進校務運作。	持續辦理學校總務、人事、會計等業務，並配合校務推動行政處室支援工作，進而增進校務運作，以達成預期目標。
建築及設備計畫	本年度截至 6 月 30 日止預計辦理事項為： 1. 購置各學科教學課程所需教學設備招標作業。 2. 辦理演講廳整修工程之建築師及工程招標作業。	1. 購置各學科教學課程所需教學設備招標作業。 2. 辦理演講廳整修工程之建築師及工程招標作業。 3. 辦理實習工場改善之

臺北市地方教育發展基金 - 臺北市立士林高級商業職業學校  
業務計畫及預算概要

中華民國 111 年度

	3. 辦理實習工場改善之建築師及工程招標作業。	建築師及工程招標作業。
--	-------------------------	-------------



# 臺北市地方教育發展基金－臺北市立士林高級商業職業學校

## 補辦預算明細表

中華民國111年度

單位：新臺幣元

項 目	金額	辦理年度	說 明
合計	4,494,000		
固定資產之建設改良擴充	4,494,000		
購置機械及設備	524,000	109	
筆記型電腦(六核心、硬碟機1TB、 記憶體8GB、15.6吋螢幕)	87,000		教育部補助109年度全國在校生丙級專業技能檢定設備經費。
A4黑白雷射複合機	11,000		教育部補助109年度全國在校生丙級專業技能檢定設備經費。
攝影系統	144,000		教育部補助學校優化實作環境-充實基礎教學實習設備經費。
數位設計工作站	282,000		教育部補助學校優化實作環境-充實基礎教學實習設備經費。
購置交通及運輸設備	953,000	109	
擴大機	38,000		教育部補助109年度全國在校生丙級專業技能檢定設備經費。
無線擴大機	32,000		教育部補助109年高職優質化輔助方案經費。
錄音室主控系統	350,000		教育部補助109年高職優質化輔助方案經費。
教學擴音系統	160,000		教育部補助學校優化實作環境-充實基礎教學實習設備經費。
教學擴音機	56,000		教育部補助學校充實一般科目教學設備計畫經費。
音響設備	288,000		教育部補助學校充實一般科目教學設備計畫經費。
4*4HDMI矩陣式切換器	29,000		為改善實習教學環境及設施，確實需要辦理新購，且具急迫及必要性，由高中及高職教育計畫項下移列固定資產29,000元。
購置雜項設備	461,000	109	
變頻電冰箱(三門610L)	25,000		教育部補助109年度全國在校生丙級專業技能檢定設備經費。
迷你數位網版製版機	98,000		教育部補助109年高級中等學校適性學習社區教育資源均質化實施方案經費。
投影布幕(電動式120吋)	15,000		教育部補助學校優化實作環境-充實基礎教學實習設備經費。
背景布及支架	120,000		教育部補助學校優化實作環境-充實基礎教學實習設備經費。
攝影燈組	42,000		教育部補助學校優化實作環境-充實基礎教學實習設備經費。
置物櫃(塑鋼製96*94*31cm)	32,000		教育部補助學校充實一般科目教學設備計畫經費。
按摩槍	20,000		教育部補助109學年補助各級學校約用運動防護員巡迴服務計畫經費。
一對一吊隱式冷氣(8KW含安裝)	58,000		為改善實習教學環境及設施新設錄音教室，確實需要辦理新購，且具急迫及必要性，由高中及高職教育計畫項下移列固定資產58,000元。
一對一吊隱式冷氣(7.1KW含安裝)	51,000		為改善實習教學環境及設施新設錄音教室，確實需要辦理新購，且具急迫及必要性，由高中及高職教育計畫項下移列固定資產51,000元。
購置機械及設備	2,261,000	110	
大尺吋觸控式螢幕(86吋)	198,000		教育部補助110年高職優質化輔助方案經費。
VDI電腦(4核心1.5GHZ處理器、記憶體4GB、儲存媒體32GB)	120,000		教育部補助110年高職優質化輔助方案經費。

# 臺北市地方教育發展基金－臺北市立士林高級商業職業學校

## 補辦預算明細表

中華民國111年度

單位：新臺幣元

項 目	金額	辦理年度	說 明
筆記型電腦(固態硬碟512GB SSD+32GB Optane Memory、記憶體16GB DDR4)	68,000		教育部補助110年高職優質化輔助方案經費。
棉T直噴機	150,000		教育部補助110年適性學習社區教育資源均質化經費。
個人電腦	378,000		教育部補助110年充實基礎教學實習設備。
網路連線設備	63,000		教育部補助110年充實一般科目教學設備計畫。
交換器	108,000		教育部補助110年充實一般科目教學設備計畫。
筆記型電腦	1,176,000		教育部補助110年學校資本門計畫。
購置交通及運輸設備	158,000	110	
專業型無線擴音機	58,000		教育部補助110年高職優質化輔助方案經費。
監視系統	100,000		為強化校園防護及安全能力，確實需要辦理新購，且具急迫及必要性，由高中及高職教育計畫項下移列固定資產100,000元。
購置雜項設備	137,000	110	
書籍(含電子書)	68,000		教育部補助110年高職優質化輔助方案經費。
投影布幕(電動式120吋)	15,000		教育部補助110年充實基礎教學實習設備。
製冰機	54,000		教育部補助110年特殊教育高職特教班暨職業輔導員設備費經費。

備註：各基金依預算法第88條規定補辦預算，應確係不及編入年度預算，且因經營環境發生重大變遷或正常業務(含執行中央補助款項目)之確實需要，並經主管機關核轉本府核准先行辦理者；不具急迫性之事項，仍應儘可能納入預算辦理。

# 預算主要表

# 臺北市地方教育發展基金－臺北市立士林高級商業職業學校

## 基金來源、用途及餘絀預計表

中華民國111年度

單位：新臺幣千元

前年度決算數	項 目	本年度預算數	上年度預算數	比較增減（－）
527,495	基金來源	514,544	499,589	14,955
566	勞務收入	718	968	-250
566	服務收入	718	968	-250
983	財產收入	695	910	-215
383	財產處分收入	225	450	-225
600	其他財產收入	470	460	10
485,759	政府撥入收入	480,161	456,164	23,997
473,075	公庫撥款收入	480,161	456,164	23,997
12,684	政府其他撥入收入			
35,642	教學收入	32,469	41,104	-8,635
35,642	學雜費收入	32,469	41,104	-8,635
4,544	其他收入	501	443	58
	受贈收入	125		125
4,544	雜項收入	376	443	-67
535,789	基金用途	507,405	495,186	12,219
449,255	高中及高職教育計畫	441,163	447,630	-6,467
40,477	一般行政管理計畫	38,947	38,790	157
46,056	建築及設備計畫	27,295	8,766	18,529
-8,293	本期賸餘(短絀)	7,139	4,403	2,736
11,601	期初基金餘額	7,711	3,494	4,217
3,308	期末基金餘額	14,850	7,897	6,953

註：前年度決算數細數之和與總數或略有出入，係四捨五入關係，以下各表同。

# 臺北市地方教育發展基金－臺北市立士林高級商業職業學校

## 現金流量預計表

中華民國111年度

單位：新臺幣千元

項 目	本 預	年 算	度 數	說 明
業務活動之現金流量				
本期賸餘(短絀)			7,139	
業務活動之淨現金流入(流出)			7,139	
其他活動之現金流量				
其他活動之淨現金流入(流出)				
現金及約當現金之淨增(淨減)			7,139	
期初現金及約當現金			24,182	
期末現金及約當現金			31,321	

註：本表係採現金及約當現金基礎，包括現金及自投資日起3個月內到期或清償之債權證券。

# 預算明細表

# 臺北市地方教育發展基金－臺北市立士林高級商業職業學校

## 基金來源－服務收入明細表

中華民國111年度

單位：新臺幣元

科 目	單位	本 年 度 預 算 數			說 明
		數量 業務量	利(費)率	金 額	
合計				718,000	
服務收入				718,000	較上年度預算數968,000元，減少250,000元。
	人	200	300	60,000	教師甄選報名費收入。
	人	350	230	80,500	學生甄選業務(特色招生)(收支對列)。
	人	25	700	17,500	學生甄選業務(體育班)(收支對列)。
	年	1	560,000	560,000	教科書費作業管理費收入(收支對列)。

臺北市地方教育發展基金－臺北市立士林高級商業職業學校

基金來源－財產處分收入明細表

中華民國111年度

單位：新臺幣元

科目	單位	本年度預算數			說明
		數量 業務量	利(費)率	金額	
合計				225,000	
財產處分收入	年	1	225,000	225,000	較上年度預算數450,000元，減少225,000元。 財產報廢殘值收入。



臺北市地方教育發展基金－臺北市立士林高級商業職業學校

基金來源－其他財產收入明細表

中華民國111年度

單位：新臺幣元

科 目	單位	本 年 度 預 算 數			說 明
		數量 業務量	利(費)率	金 額	
合計				470,000	
其他財產收入				470,000	較上年度預算數460,000元，增加10,000元。
	年	1	210,000	210,000	教職員工停車費收入。
	年	1	200,000	200,000	熱食部房地使用費收入。
	年	1	60,000	60,000	場地開放收入(收支對列)。

# 臺北市地方教育發展基金－臺北市立士林高級商業職業學校

## 基金來源－公庫撥款收入明細表

中華民國111年度

單位：新臺幣元

科 目	單位	本 年 度 預 算 數			說 明
		數量 業務量	利(費)率	金 額	
合計				480,161,000	
公庫撥款收入	年	1	480,161,000	480,161,000	較上年度預算數456,164,000元，增加23,997,000元。 市府補助款。

# 臺北市地方教育發展基金－臺北市立士林高級商業職業學校

## 基金來源－學雜費收入明細表

中華民國111年度

單位：新臺幣元

科 目	單 位	本 年 度 預 算 數			說 明
		數量 業務量	利(費)率	金 額	
合計				32,469,000	
學雜費收入				32,469,000	較上年度預算數41,104,000元，減少8,635,000元。
	人、學期	7x1	1,740	12,180	110學年度第2學期體育班二、三年級雜費收入預估學生17人，減免10人(收支對列)。
	人、學期	9x1	1,740	15,660	111學年度第1學期體育班二、三年級雜費收入預估學生25人，減免16人(收支對列)。
	人、學期	3x1	1,820	5,460	111學年度第1學期體育班一年級雜費收入預估學生11人，減免8人(收支對列)。
	人、學期	718x1	1,495	1,073,410	110學年度第2學期資處、廣設科雜費收入預估學生756人，減免38人(收支對列)。
	人、學期	718x1	1,495	1,073,410	111學年度第1學期資處、廣設科雜費收入預估學生756人，減免38人(收支對列)。
	人、學期	718x1	1,900	1,364,200	111學年度第1學期資處、廣設科實習費收入預估學生756人，減免38人(收支對列)。
	人、學期	718x1	1,900	1,364,200	110學年度第2學期資處、廣設科實習費收入預估學生756人，減免38人(收支對列)。
	人、學期	996x1	1,330	1,324,680	111學年度第1學期普通班雜費收入預估學生1,197人，減免201人(收支對列)。
	人、學期	996x1	1,330	1,324,680	110學年度第2學期普通班雜費收入預估學生1,197人，減免201人(收支對列)。
	人、學期	996x1	570	567,720	111學年度第1學期普通班實習費收入預估學生1,197人，減免201人(收支對列)。
	人、學期	996x1	570	567,720	110學年度第2學期普通班實習費收入預估學生1,197人，減免201人(收支對列)。
	人、學期	120x1	570	68,400	110學年度第2學期進修部普通班實習費收入預估學生150人，減免30人(收支對列)。
	人、學期	120x1	1,330	159,600	110學年度第2學期進修部普通班雜費收入預估學生150人，減免30人(收支對列)。
	人、學期	107x1	570	60,990	111學年度第1學期進修部普通班實習費收入預估學生135人，減免28人(收支對列)。
	人、學期	107x1	1,330	142,310	111學年度第1學期進修部普通班雜費收入預估學生135人，減免28人(收支對列)。
	人、學期	650x1	380	247,000	110學年度第2學期電腦使用費(收支對列)。
	人、學期	650x1	380	247,000	111學年度第1學期電腦使用費

# 臺北市地方教育發展基金－臺北市立士林高級商業職業學校

## 基金來源－學雜費收入明細表

中華民國111年度

單位：新臺幣元

科 目	單 位	本 年 度 預 算 數			說 明
		數 量 業務量	利(費)率	金 額	
					(收支對列)。
	年	1	1,800,000	1,800,000	學習輔導費收入(收支對列)。
	年	1	1,300,000	1,300,000	重修學分費收入(收支對列)。
	人、學期	617x1	6,240	3,850,080	110學年度第2學期資處、廣設科學費收入(預估學生718人*86%=617人)。
	人、學期	617x1	6,240	3,850,080	111學年度第1學期資處、廣設科學費收入(預估學生718人*86%=617人)。
	人、學期	856x1	6,240	5,341,440	110學年度第2學期普通班學費收入(預估學生996人*86%=856人)。
	人、學期	856x1	6,240	5,341,440	111學年度第1學期普通班學費收入(預估學生996人*86%=856人)。
	人、學期	92x1	6,240	574,080	111學年度第1學期進修部普通班學費收入(預估學生107人*86%=92人)。
	人、學期	103x1	6,240	642,720	110學年度第2學期進修部普通班學費收入(預估學生120人*86%=103人)。
	人、學期	12x1	6,240	74,880	110學年度第2學期體育班學費收入(預估學生14人*86%=12人)。
	人、學期	10x1	6,240	62,400	111學年度第1學期體育班學費收入(預估學生12人*86%=10人)。
	年	1	520	520	配合預算編列至千元，增列進位數520元。
	人、學期	7x1	1,820	12,740	110學年度第2學期體育班一年級雜費收入預估學生15人，減免8人(收支對列)。

臺北市地方教育發展基金－臺北市立士林高級商業職業學校

基金來源－受贈收入明細表

中華民國111年度

單位：新臺幣元

科目	單位	本年度預算數			說明
		數量 業務量	利(費)率	金額	
合計				125,000	
受贈收入	年	1	125,000	125,000	較上年度預算數0元，增加125,000元。 急難救助金等捐款收入(收支對列)(新增)。

臺北市地方教育發展基金－臺北市立士林高級商業職業學校

基金來源－雜項收入明細表

中華民國111年度

單位：新臺幣元

科目	單位	本年度預算數			說明
		數量 業務量	利(費)率	金額	
合計				376,000	
雜項收入				376,000	較上年度預算數443,000元，減少67,000元。
	年	1	350,000	350,000	其他雜項收入。
	年	1	20,000	20,000	特教班義賣收入(收支對列)。
	年	1	2,000	2,000	出售圖說工本費收入。
	年	1	4,000	4,000	觀測站電費補助收入。

# 臺北市地方教育發展基金－臺北市立士林高級商業職業學校

## 基金用途－高中及高職教育計畫明細表

中華民國111年度

單位：新臺幣元

前年度 決算數	上年度 預算數	科 目	本 年 度 預 算 數	說 明
449,255,366	447,630,000	合計	441,163,000	
417,527,716	420,547,000	用人費用	417,353,000	
182,074,916	176,604,000	正式員額薪資	176,364,000	較上年度預算數176,604,000元，減少240,000元。
182,074,916	176,604,000	職員薪金	176,364,000	
			155,928,000	教職員191人薪金(詳用人費用彙計表)。
			12,888,000	教職員15人薪金(詳用人費用彙計表)。
			7,548,000	教職員6人薪金(詳用人費用彙計表)。
13,973,449	20,613,420	聘僱及兼職人員薪資	20,037,360	較上年度預算數20,613,420元，減少576,060元。
2,384,268	3,076,620	聘用人員薪金	3,100,560	
			2,442,144	專任學務創新人力人員4人薪金(詳聘用及約僱人員明細表)。
			658,416	專任輔導人員1人薪金(詳聘用及約僱人員明細表)(教育部補助608,000元)。
11,589,181	17,536,800	兼職人員酬金	16,936,800	
			194,400	依高級中等學校體育班課程綱要規定，於寒、暑假開設競技專項運動綜合訓練編列鐘點費，3班*162節*400元。
			1,800,000	資源班鐘點費：酌減資源班特教教師員額3名改編列鐘點費，每1名改編額度60萬元。
			13,200,000	兼課鐘點費：1.依課程標準每週課程總時數3,113節。2.現有教師依規定標準每週應授課時數計2,363節。3.每週兼課總時數1-2=750節。4.750節*4週*11月*400元。
			1,742,400	教師代課鐘點費，本校編制專任教師總人數195人，按9分之1計，編列22人，每人18節11月，總節數22人*198節=4,356節，每節400元。
1,760,007	2,595,920	超時工作報酬	2,257,925	較上年度預算數2,595,920元，減少337,995元。
1,568,007	2,427,920	加班費	2,065,925	
			14,800	專任輔導人員逾時加班費。
			7,000	辦理報名、事務及文書處理等加班費(教師甄選)。
			7,955	學生甄選業務工作人員等加班費(特色招生)

# 臺北市地方教育發展基金－臺北市立士林高級商業職業學校

## 基金用途－高中及高職教育計畫明細表

中華民國111年度

單位：新臺幣元

前年度 決算數	上年度 預算數	科 目	本 年 度 預 算 數	說 明
				(收支對列)。
			10,000	工作人員等加班費(教科書費作業管理費)(收支對列)。
			1,511,595	不休假出勤加班費。
			203,000	教職員趕辦各項業務、活動及參加各種慶典等加班費(收支對列)。
			43,200	不休假出勤加班費。
			50,000	辦理學習輔導工作人員加班費(課業輔導費)(收支對列)。
			75,000	辦理學生重修學分工作人員加班費(重修學分費)(收支對列)。
			18,500	工作人員逾時加班費(高職在校生丙檢技能檢定)。
			94,720	工作人員加班費(提升高職學生國語文能力)。
			7,955	工作人員加班費(全國技藝/技能競賽臺北市獲獎師生表揚)。
			22,200	工作人員加班費(中小學壘球賽)。
192,000	168,000	值班費	192,000	教官值班費，8人*12月*2,000元。
41,693,604	39,794,578	獎金	39,731,570	較上年度預算數39,794,578元，減少63,008元。
				。
19,228,955	17,334,500	考績獎金	17,298,500	
			1,074,000	依考績法規定核發之獎金。
			15,477,000	依考績法規定核發之獎金。
			747,500	依考績法規定核發之獎金。
22,464,649	22,460,078	年終獎金	22,433,070	
			19,491,000	依規定於年節加發之獎金。
			305,268	專任學務創新人力人員依規定於年節加發之獎金。
			1,611,000	依規定於年節加發之獎金。
			943,500	依規定於年節加發之獎金。
			82,302	專任輔導人員依規定於年節加發之獎金。
154,408,707	158,659,488	退休及卹償金	155,948,400	較上年度預算數158,659,488元，減少2,711,088元。
154,374,177	158,659,488	職員退休及離職金	155,948,400	



# 臺北市地方教育發展基金－臺北市立士林高級商業職業學校

## 基金用途－高中及高職教育計畫明細表

中華民國111年度

單位：新臺幣元

前年度決算數	上年度預算數	科 目	本 年 度 預 算 數	說 明
			39,504	專任輔導人員提撥勞工退休金。
			794,976	提撥退撫基金。
			138,054,480	退休人員月退休金，311人*35,140元*12月=131,142,480元；退休遺族遺屬年金(月撫慰金)，32人*18,000元*12月=6,912,000元，合計138,054,480元。
			1,343,160	提撥退撫基金。
			146,544	專任學務創新人力人員提撥勞工退休金、離職儲金。
			15,569,736	提撥退撫基金。
34,530		工員退休及離職金		
23,617,033	22,279,594	福利費	23,013,745	較上年度預算數22,279,594元，增加734,151元。
17,285,155	15,267,228	分擔員工保險費	15,730,104	
			666,708	分擔公保、勞保、健保費。
			86,652	專任輔導人員分擔勞保、健保費。
			13,521,108	分擔公保、勞保、健保費。
			321,456	專任學務創新人力人員分擔勞保、健保費。
			1,134,180	分攤公保、勞保、健保費。
518,392	910,500	傷病醫藥費	1,179,000	
			18,000	職業安全衛生健康檢查經費，15人*1,200元。
			217,000	健康檢查補助費，62人* 3,500元。
			944,000	健康檢查補助費，59人* 16,000元。
2,081,016	2,328,480	員工通勤交通費	2,309,160	
			56,448	專任學務創新人力人員上下班交通費，4人*12月*1,176元。
			15,120	教官上下班交通費，2人*12月*630元。
			90,720	教官上下班交通費，6人*12月*1,260元。
			428,400	教師上下班交通費，68人*10月*630元。
			1,449,000	教師上下班交通費，115人*10月*1,260元。
			129,360	特教教師上下班交通費，11人*10月*1,176元。
			25,200	特教教師上下班交通費，4人*10月*630元。

# 臺北市地方教育發展基金－臺北市立士林高級商業職業學校

## 基金用途－高中及高職教育計畫明細表

中華民國111年度

單位：新臺幣元

前年度 決算數	上年度 預算數	科 目	本 年 度 預 算 數	說 明
			100,800	教師上下班交通費，8人*10月*1,260元。
			14,112	專任輔導人員上下班交通費，1人*12月*1,176元。
3,732,470	3,773,386	其他福利費	3,795,481	
			547,500	喪葬補助費，3人*5月*36,500元。
			376,260	結婚補助費，6人*2月*31,355元。
			2,093,721	子女教育補助費。
			90,000	退休人員三節慰問金，15人* 6,000元。
			16,000	專任輔導人員休假旅遊補助。
			16,000	休假旅遊補助費。
			592,000	休假旅遊補助費。
			64,000	專任學務創新人力人員休假旅遊補助費。
16,974,717	14,783,000	服務費用	13,072,000	
4,742,211	5,190,862	水電費	4,655,591	較上年度預算數5,190,862元，減少535,271元。
4,251,908	4,535,912	工作場所電費	4,166,000	
			4,061,000	班級電費(一般教學)。
			27,350	教學用電費(收支對列)。
			19,550	辦理重修學分補助學校電費(重修學分費)(收支對列)。
			31,000	補助學校電費(高職在校生丙級技能檢定)。
			21,100	辦理課業輔導課補助學校電費(課業輔導費)(收支對列)。
			6,000	補助學校電費(中小學壘球賽)。
490,303	654,950	工作場所水費	489,591	
			5,350	補助學校水費(中小學壘球賽)。
			19,000	補助學校水費(高職在校生丙級技能檢定)。
			455,050	班級水費(一般教學)。
			10,191	教學用水費(收支對列)。
218,474	252,500	郵電費	252,500	較上年度預算數252,500元，無增減。
49,623	49,000	郵費	49,000	
			40,000	寄發學生調查表、成績單及其他郵件等郵資，2學期*20,000元(收支對列)。
			9,000	補助學校郵費(高職在校生丙級技能檢定)。

# 臺北市地方教育發展基金－臺北市立士林高級商業職業學校

## 基金用途－高中及高職教育計畫明細表

中華民國111年度

單位：新臺幣元

前年度 決算數	上年度 預算數	科 目	本 年 度 預 算 數	說 明
168,851	203,500	電話費	203,500	3,500 補助學校電話費(高職在校生丙級技能檢定)。 200,000 一般教學用電話費(收支對列)。
530,128	617,340	旅運費	614,340	較上年度預算數617,340元，減少3,000元。
509,688	563,340	國內旅費	564,340	372,000 參加各種體育活動、校外教學等及因公市外出差之差旅費，48人*5天* 1,550元(收支對列)。 47,500 教職員工因公出差旅費(收支對列)。 5,040 專任輔導人員短程車資。 12,000 體育班教學及參賽短程車資。 80,600 體育班教學參賽公出差費，4人*13天* 1,550元。 6,000 教師參加校外實習及校外教學等短程車資(綜合職能科)。 3,100 教師參加研習、校外教學活動等差旅費，2人*1天* 1,550元(特教班)。 3,100 教師參加研習、校外教學活動等差旅費，2人*1天* 1,550元(綜合職能科)。 31,000 工作及參加相關會議人員市外差旅費，10人*2天* 1,550元(高職在校生丙級技能檢定)。 4,000 講師交通費(提升高職學生國語文能力)。
20,440	54,000	貨物運費	50,000	50,000 參加體育活動、露營、展覽、慶典及其他零星物品之搬運運費，2學期*25,000元(收支對列)。
1,260,917	1,493,616	印刷裝訂與廣告費	1,370,358	較上年度預算數1,493,616元，減少123,258元。
1,260,917	1,493,616	印刷及裝訂費	1,370,358	40,000 印製研習手冊、成果報告等(提升高職學生國語文能力)。 15,000 印製報名簡章、會議資料、手冊、報告書及相關資料(高職在校生丙級技能檢定)。 30,000 會議資料印製(高職工作圈)。

# 臺北市地方教育發展基金－臺北市立士林高級商業職業學校

## 基金用途－高中及高職教育計畫明細表

中華民國111年度

單位：新臺幣元

前年度 決算數	上年度 預算數	科 目	本 年 度 預 算 數	說 明
			15,000	比賽紀錄本、攻守名單、秩序冊、獎狀等(中小學壘球賽)。
			100,000	獎狀、專刊印刷及編輯(全國技藝/技能競賽臺北市獲獎師生表揚)。
			826,358	影印機使用費，28臺*12月*4,099張* 0.6元(收支對列)。
			280,000	印發各種教學報表、表冊、借書證、學生證、證書、獎狀及其他印刷等(收支對列)。
			4,000	書籍、教材、海報、研習手冊裝訂、影印費等(綜合職能科)。
			60,000	輔導手冊、學生備審資料範例及輔導資料(含資料光碟)裝訂等相關費用，2學期*30,000元(輔導活動)。
3,520,656	3,151,954	修理保養及保固費	2,357,441	較上年度預算數3,151,954元，減少794,513元。
2,374,449	1,708,154	一般房屋修護費	1,163,641	
			20,000	開放場地房屋及其他建築物等經常修理費(開放學校場地)(收支對列)。
			101,000	教室修繕粉刷等費用(特教班)。
			42,641	公有財產修繕或其他符合落實綠能公舍目的之相關房屋修繕費用等(太陽光電發電設備售電回饋)。
			1,000,000	公用房屋、球場及其他建築物等經常修理費，2學期*500,000元(收支對列)。
92,436	253,800	機械及設備修護費	133,800	
			20,000	開放場地各項設備器材維護及維修材料等(開放學校場地)(收支對列)。
			113,800	電腦設備維護費(電腦專案計畫)。
1,053,771	1,190,000	雜項設備修護費	1,060,000	
			1,000,000	油印機修護、教學器材及其他各項器具設備、課桌椅、黑板、講台、玻璃修配、及其他零星修護與花木等養護，2學期*500,000元(收支對列)。
			2,000	教學實習相關設備器具維護等費用(特教班)。
			7,000	教學實習相關器具維護等(綜合職能科)。

# 臺北市地方教育發展基金－臺北市立士林高級商業職業學校

## 基金用途－高中及高職教育計畫明細表

中華民國111年度

單位：新臺幣元

前年度 決算數	上年度 預算數	科 目	本 年 度 預 算 數	說 明
			20,000	開放場地各項器具設備及其他零星修護等(開放學校場地)(收支對列)。
			5,000	相關器材維護及保養費用(高職在校生丙級技能檢定)。
			26,000	事務機器及雜項設備維護(高職工作圈)。
24,326		保險費		
5,024		責任保險費		
19,302		其他保險費		
1,722,514	507,888	一般服務費	495,600	較上年度預算數507,888元，減少12,288元。
51,210	27,888	佣金、匯費、經理費及手續費	21,600	
			21,600	委託超商代收學雜費手續費，1,800人*2學期* 6元。
1,257,304	36,000	計時與計件人員酬金	36,000	
			36,000	運動傷害防護員工作費，4人*30小時*300元(中小學壘球賽)。
414,000	444,000	體育活動費	438,000	
			8,000	文康活動費，本校編列專任學務創新人力人員4人，每人編列2,000元。
			382,000	文康活動費，本校編列教職員191人，每人編列2,000元。
			16,000	文康活動費，本校編列教職員8人，每人編列2,000元。
			2,000	文康活動費，本校編列專任輔導人員1人，每人編列2,000元。
			30,000	文康活動費，本校編列教職員15人，每人編列2,000元。
4,955,491	3,568,840	專業服務費	3,326,170	較上年度預算數3,568,840元，減少242,670元。
4,116,710	3,262,490	講課鐘點、稿費、出席審查及查詢費	3,040,020	
			10,000	專家學者諮詢指導出席費，4人次*2,500元(高職工作圈)。
			1,070	工作坊講座鐘點費補充保費(高職工作圈)。
			40,000	工作坊講座鐘點費20節*2,000元(高職工作圈)。

# 臺北市地方教育發展基金－臺北市立士林高級商業職業學校

## 基金用途－高中及高職教育計畫明細表

中華民國111年度

單位：新臺幣元

前年度 決算數	上年度 預算數	科 目	本 年 度 預 算 數	說 明
			1,011,450	辦理重修學分授課教師鐘點費，1,839節*550元(重修學分費)(收支對列)。
			1,538,900	辦理課業輔導課授課教師鐘點費，2,798節*550元(課業輔導費)(收支對列)。
			24,000	外聘講座鐘點費，12節*2,000元(提升高職學生國語文能力)。
			6,900	各項競賽外聘評審費，1人*10件*690元(提升高職學生國語文能力)。
			18,000	辦理各項競賽之評審費、資料處理費用，3人*100件*60元(提升高職學生國語文能力)。
			15,000	內聘講座鐘點費(含助教)，15節*1,000元(提升高職學生國語文能力)。
			7,500	聘請專家教授出席費，3人次*2,500元(提升高職學生國語文能力)。
			12,000	講座鐘點費6節*2,000元(性別平等教育宣導活動)。
			4,000	講座鐘點費2節*2,000元(小田園教育體驗實習)。
			20,000	講座鐘點費等相關費用10節*2000元(專業成長)。
			13,600	撰稿費，20千字*680元(輔導刊物撰寫、性平調查報告撰寫等)(輔導活動)。
			25,000	個案諮商輔導等相關出席費，10人次*2,500元(輔導活動)。
			26,400	個案諮商內聘講授鐘點費66人次*400元(含個案討論會、專家諮詢督導會議、專業人員到校服務等)(輔導活動)。
			51,000	個案諮商外聘講授鐘點費34人次*1500元(含個案討論會、專家諮詢督導會議、專業人員到校服務等)(輔導活動)。
			56,000	分組活動外聘鐘點費，28節*2,000元。
			128,000	校內外教師授課鐘點費，64節*2,000元(綜合職能科)。
			4,000	專業人士到校服務鐘點費，2節*2,000元(特教班)。
			4,000	專業人士到校服務鐘點費，2節*2,000元(資

# 臺北市地方教育發展基金－臺北市立士林高級商業職業學校

## 基金用途－高中及高職教育計畫明細表

中華民國111年度

單位：新臺幣元

前年度 決算數	上年度 預算數	科 目	本 年 度 預 算 數	說 明
				源班)。
			4,000	校內外教師授課鐘點費，2節*2,000元(資源班)。
			12,000	專業人士到校服務鐘點費，6節*2,000元(綜合職能科)。
			7,200	資源教材編輯費，1班*12月*600元。
39,500	151,600	委託檢驗(定)試驗認證費	80,400	
			20,400	飲水機水質檢驗費，17臺*1,200元。
			40,000	消防安全檢測費(收支對列)。
			20,000	建物公共安全檢查簽證及申報費(收支對列)。
244,760	154,750	試務甄選費	105,750	
			45,000	教師甄選試務費用(教師甄選)。
			9,000	測驗命題費，3人次*3,000元(提升高職學生國語文能力)。
			6,750	學生甄選業務教職員及外聘監試委員工作費(體育班)(收支對列)。
			45,000	學生甄選業務工作人員試務甄選費等(特色招生)(收支對列)。
543,892		電腦軟體服務費	100,000	
			100,000	學生電腦課程用維護軟體服務費等(電腦使用費)(收支對列)。
10,629		其他專業服務費		
9,695,203	7,600,000	材料及用品費	6,170,000	
5,587,003	3,853,100	使用材料費	2,669,225	較上年度預算數3,853,100元，減少1,183,875元。
5,587,003	3,853,100	設備零件	2,669,225	
			74,750	比賽相關器材等(中小學壘球賽)。
			100,000	教學相關設備(課業輔導費)(收支對列)。
			194,000	教學相關設備(重修學分費)(收支對列)。
			6,000	教學所需事務器具、消耗零件等相關教學設備(綜合職能科)。
			6,300	教學所需事務器具、消耗零件等相關教學設備(特教班)。
			1,019,710	一般教學用設備零件及其他耗材等(收支對

# 臺北市地方教育發展基金－臺北市立士林高級商業職業學校

## 基金用途－高中及高職教育計畫明細表

中華民國111年度

單位：新臺幣元

前年度 決算數	上年度 預算數	科 目	本 年 度 預 算 數	說 明
				列)。
			30,000	運動會所需器具、設備零件、耗材等相關費用(運動會經費)。
			45,000	植栽栽培用簡易設備(綠屋頂計畫)。
			75,920	設備零件及其他耗材等(教科書費作業管理費)(收支對列)。
			394,000	學生電腦課程用耗材及零組件等(電腦使用費)(收支對列)。
			16,545	學生甄選業務相關器材等(特色招生)(收支對列)。
			90,000	彩旗隊服裝及鞋子15套*6,000元(學務處)(由班級設備費移列)(新增)。
			214,000	樂儀隊服裝及馬靴40套*5,350元(學務處)(由班級設備費移列)(新增)。
			92,000	展示板20組*4,600元(廣設科)(由班級設備費移列)(新增)。
			75,000	手印台10台*7,500元(廣設科)(由班級設備費移列)(新增)。
			64,000	標準工作桌8台*8,000元(廣設科)(由班級設備費移列)(新增)。
			99,500	電腦桌20張*4,975元(資處科)(由班級設備費移列)(新增)。
			9,000	鞋架2個*4,500元(資處科)(由班級設備費移列)(汰舊)。
			9,000	公文櫃2臺*4,500元(應英科)(由班級設備費移列)(新增)。
			33,000	辦公椅(非主管人員)22張*1,500元(資處科)(由班級設備費移列)(汰舊)。
			6,500	除濕機1臺(應英科)(由班級設備費移列)(新增)。
			4,000	微波爐1台(特教組)(由班級設備費移列)(新增)。
			7,000	驗點鈔機1台(特教組)(由班級設備費移列)(新增)。
			4,000	辦公椅(主管人員)2張*2,000元(資處科)(由班級設備費移列)(汰舊)。



# 臺北市地方教育發展基金－臺北市立士林高級商業職業學校

## 基金用途－高中及高職教育計畫明細表

中華民國111年度

單位：新臺幣元

前年度 決算數	上年度 預算數	科 目	本 年 度 預 算 數	說 明
4,108,200	3,746,900	用品消耗	3,500,775	較上年度預算數3,746,900元，減少246,125元。
1,432,084	1,602,770	辦公(事務)用品	1,556,335	體育班體育教學器材等。
			50,000	獎品及獎盃等運動會相關費用(運動會經費)。
			50,000	文具紙張及辦公、辦理活動所需事務用具及視聽媒體器材等費用費，2學期*4,500元(性別平等教育宣導活動)。
			9,000	教學用文具、紙張、磁片等其他費用(資源班)。
			3,800	教學用文具、紙張、磁片等其他費用(特教班)。
			11,000	教學用文具、紙張、磁片等其他費用(特教班)。
			850,000	一般教學行政用之文具、紙張、材料、用具等消耗品，2學期*425,000元(收支對列)。
			118,400	資料袋、識別證、文具、墨水匣、碳粉、光碟等耗材(高職工作圈)。
			30,045	文具紙張、辦公用品(全國技藝/技能競賽臺北市獲獎師生表揚)。
			20,000	教師進修研習用文具紙張等相關費用(專業成長)。
			90,000	教學相關文具、紙張、材料、用具等(課業輔導費)(收支對列)。
			94,940	活動相關辦公用品、文具、紙張等(提升高職學生國語文能力)。
			200,000	文具紙張、油墨、碳粉等相關材料費(高職在校生丙級技能檢定)。
			3,650	學生甄選業務術科測驗器具(體育班)(收支對列)。
			25,500	比賽獎盃、文具及紙張等相關用品(中小學壘球賽)。
150,000	130,000	報章雜誌	130,000	訂閱報章、雜誌等，2學期*65,000元(收支對列)。
97,890		服裝		
2,428,226	2,014,130	其他用品消耗	1,814,440	

# 臺北市地方教育發展基金－臺北市立士林高級商業職業學校

## 基金用途－高中及高職教育計畫明細表

中華民國111年度

單位：新臺幣元

前年度決算數	上年度預算數	科 目	本 年 度 預 算 數	說 明
			30,000	茶水、石灰、雜支等(中小學壘球賽)。
			24,000	防護耗材費用等(中小學壘球賽)。
			20,000	工作人員及裁判逾時誤餐餐盒費用，200人次*100元(中小學壘球賽)。
			3,100	辦理學生甄選業務工作人員等逾時誤餐餐盒費用，31人次*100元(體育班)(收支對列)。
			8,000	辦理學生甄選業務工作人員等逾時誤餐餐盒費用，80人次*100元(特色招生)(收支對列)。
			4,000	辦理學生甄選業務協助試務工作學生逾時誤餐餐盒費用，40人次*100元(體育班)(收支對列)。
			3,000	辦理學生甄選業務協助試務工作人員逾時誤餐餐盒費用，30人次*100元(特色招生)(收支對列)。
			24,000	辦理教科書作業工作人員逾時誤餐餐盒費用，240人次*100元(教科書費作業管理費)(收支對列)。
			10,000	場地佈置、茶水等相關費用(高職在校生丙級技能檢定)。
			8,000	辦理各項會議工作人員逾時誤餐餐盒費用，80人次*100元(高職在校生丙檢技能檢定)。
			315,940	活動教材、場地布置用品、獎品、保險、碳粉、墨水匣、電腦耗材、茶水等雜支(提升高職學生國語文能力)。
			40,000	研習學員、參賽人員、工作人員等逾時誤餐費用，400人次*100元(提升高職學生國語文能力)。
			314,000	場地布置、攝影等(全國技藝/技能競賽臺北市獲獎師生表揚)。
			12,000	場地清潔、茶水等雜支(全國技藝/技能競賽臺北市獲獎師生表揚)。
			36,000	工作人員逾時誤餐餐盒費用，360人次*100元(全國技藝/技能競賽臺北市獲獎師生表揚)。

# 臺北市地方教育發展基金－臺北市立士林高級商業職業學校

## 基金用途－高中及高職教育計畫明細表

中華民國111年度

單位：新臺幣元

前年度決算數	上年度預算數	科目	本年度預算數	說明
			46,530	場地布置用品、清潔用品等(高職工作圈)。
			8,000	會議、演講等工作出席人員逾時誤餐餐盒費用，80人次*100元(高職工作圈)。
			123,000	衛生器材、消毒藥水及衛生清潔用具等，2學期*61,500元(收支對列)。
			248,850	專用垃圾袋費用及清潔用品等，79班*10月*315元(收支對列)。
			100,000	教職員工因公外出洽辦公務或辦理活動等逾時誤餐餐盒費用，1,000人次*100元(收支對列)。
			400	辦理各項活動逾時誤餐餐盒費用，4人次*100元(資源班)。
			400	辦理各項活動逾時誤餐餐盒費用，4人次*100元(特教班)。
			4,800	辦理各項活動逾時誤餐餐盒費用，48人次*100元(綜合職能科)。
			20,000	義賣材料費(特教班)(收支對列)。
			82,920	特教班教學教材費，6班*13,820元。
			94,700	學生教學與實習材料、參考教材費(含錄影/音帶等)、杯子、碗、盤等相關用品費用(綜合職能科)。
			1,000	研討會、宣導活動等工作人員逾時誤餐餐盒費用，10人次*100元(性別平等教育宣導活動)。
			8,000	茶水、圖書禮卷及獎品等相關費用(性別平等教育宣導活動)。
			71,000	農事體驗用實作種子肥料培養土等園藝資材(小田園教育體驗實習)。
			22,800	運動會所需材料、茶水、場地佈置等相關雜支費用(運動會經費)。
			8,000	辦理教師甄選逾時誤餐餐盒費用，80人次*100元(教師甄選)。
			30,000	農事體驗用實作種子肥料培養土等園藝資材(綠屋頂計畫)。
			52,000	心理測驗(含問卷、卡片等)、電腦閱卷、統計分析等相關費用，2學期*26,000元(輔導活

# 臺北市地方教育發展基金－臺北市立士林高級商業職業學校

## 基金用途－高中及高職教育計畫明細表

中華民國111年度

單位：新臺幣元

前年度 決算數	上年度 預算數	科 目	本 年 度 預 算 數	說 明
				動)。
			4,800	體育班教師教學外出參賽逾時誤餐餐盒費用，48人次*100元。
			35,200	體育班學生參賽逾時誤餐餐盒費用，352人次*100元。
406,991	202,000	租金、償債、利息及相關手續費	193,000	
157,930	20,800	交通及運輸設備租金	20,200	較上年度預算數20,800元，減少600元。
157,930	20,800	車租	20,200	
			200	配合預算編列至千元，增列進位數200元。
			20,000	各項活動所需之車租，2學期*10,000元(收支對列)。
249,061	181,200	雜項設備租金	172,800	較上年度預算數181,200元，減少8,400元。
249,061	181,200	雜項設備租金	172,800	
			168,000	飲水機等其他雜項設備租金，2學期*84,000元(收支對列)。
			4,800	電錶月租費，12月*400元(收支對列)。
2,785,887	3,244,000	會費、捐助、補助、分攤、照護、救濟與交流活動費	3,254,000	
899,946	1,308,000	捐助、補助與獎助	1,349,000	較上年度預算數1,308,000元，增加41,000元。
869,946	828,000	獎助學員生給與	1,007,778	
			264,000	學生工讀金，1,650小時*160元(收支對列)。
			698	配合預算編列至千元，增列進位數698元。
			10,000	教育關懷獎每校推薦1名學生獎助金。
			125,000	學生獎助金(捐贈急難救助金)(收支對列)(新增)。
			450,080	學生工讀金，2,813小時*160元(教科書作業管理費)(收支對列)。
			158,000	優秀學生獎學金，79班*2學期*1,000元(公立高職學校優秀學生獎學金)。
30,000	480,000	其他捐助、補助與獎助	341,222	
			341,222	學生刊物、營養補助及學校社團之補助等(收支對列)。
1,885,941	1,936,000	補貼、獎勵、慰問、照護與救濟	1,905,000	較上年度預算數1,936,000元，減少31,000元。

# 臺北市地方教育發展基金－臺北市立士林高級商業職業學校

## 基金用途－高中及高職教育計畫明細表

中華民國111年度

單位：新臺幣元

前年度 決算數	上年度 預算數	科 目	本 年 度 預 算 數	說 明
176,211	66,000	獎勵費用	222,000	
			36,000	依「臺北市公立高級中等以下學校獎勵教師獎金發給要點」發放之獎勵，10人*3,600元。
			156,000	敬師活動費，260人*600元。
			30,000	提升高職學生國語文能力獲獎學生禮券、各項競賽獎品、獎牌。
1,709,730	1,870,000	其他補貼、獎勵、慰問、 照護與救濟	1,683,000	
			1,683,000	清寒學生餐費補助，153人*200日*55元。
1,864,852	1,254,000	其他	1,121,000	
1,864,852	1,254,000	其他支出	1,121,000	較上年度預算數1,254,000元，減少133,000元。
1,864,852	1,254,000	其他	1,121,000	
			380,000	校園環境清潔消毒、廁所用衛生紙及其他教學上等相關雜項費用，2學期*190,000元(收支對列)。
			1,000	學生參加校外實習、校外教學等活動費用(資源班)。
			1,000	學生參加校外實習、校外教學等活動費用(特教班)。
			8,400	召集人輔導費，1人*12月*700元(資源班)。
			26,700	學生參加校外實習、校外教學等活動費用(綜合職能科)。
			50,000	樂儀旗隊等社團補助(課後社團活動費)。
			162,300	班級自治費，1,623人*2學期*50元。
			331,400	體育班教學參賽報名費、學生交通費及差旅費等。
			45,000	退休人員紀念品，9人*5,000元(由教育局移列)。
			115,200	裁判費，288場*400元(中小學壘球賽)。

# 臺北市地方教育發展基金－臺北市立士林高級商業職業學校

## 基金用途－一般行政管理計畫明細表

中華民國111年度

單位：新臺幣元

前年度 決算數	上年度 預算數	科 目	本 年 度 預 算 數	說 明
40,477,021	38,790,000	合計	38,947,000	
38,216,563	36,373,000	用人費用	36,547,000	
25,416,587	24,072,000	正式員額薪資	23,220,000	較上年度預算數24,072,000元，減少852,000元。
23,253,060	21,864,000	職員薪金	21,372,000	教職員36人薪金(詳用人費用彙計表)。
2,163,527	2,208,000	工員工資	1,848,000	工員5人工資(詳用人費用彙計表)。
1,197,928	1,215,436	超時工作報酬	1,163,732	較上年度預算數1,215,436元，減少51,704元。
1,197,928	1,215,436	加班費	1,163,732	
			1,103,873	不休假出勤加班費。
			37,110	行政人員加班費。
			22,749	行政人員加班費(統籌業務費)。
5,855,806	5,729,000	獎金	5,531,000	較上年度預算數5,729,000元，減少198,000元。
2,779,046	2,720,000	考績獎金	2,628,500	依考績法規定核發之獎金。
3,076,760	3,009,000	年終獎金	2,902,500	依規定於年節加發之獎金。
2,368,545	2,078,592	退休及卹償金	3,408,592	較上年度預算數2,078,592元，增加1,330,000元。
2,075,944	1,901,952	職員退休及離職金	2,168,712	提撥退撫基金、提撥離職儲金。
292,601	176,640	工員退休及離職金	1,239,880	
			147,840	提撥勞工退休準備金。
			1,092,040	技工1人退休金及退職補償金(新增)。
3,377,697	3,277,972	福利費	3,223,676	較上年度預算數3,277,972元，減少54,296元。
2,305,210	2,113,692	分擔員工保險費	2,106,516	分擔公保、勞保、健保費。
480,548	476,280	員工通勤交通費	461,160	
			302,400	職員暨工友上下班交通費，20人*12月*1,260元。
			158,760	職員暨工友上下班交通費，21人*12月*630元。
591,939	688,000	其他福利費	656,000	休假旅遊補助費。
1,453,385	1,660,000	服務費用	1,677,000	
25,660	25,000	旅運費	25,000	較上年度預算數25,000元，無增減。
25,660	25,000	國內旅費	25,000	職員、工員因公外出洽辦公務短程車資(統籌業務費)。

# 臺北市地方教育發展基金－臺北市立士林高級商業職業學校

## 基金用途－一般行政管理計畫明細表

中華民國111年度

單位：新臺幣元

前年度 決算數	上年度 預算數	科 目	本 年 度 預 算 數	說 明
6,740		修理保養及保固費		
6,740		雜項設備修護費		
487,220	646,000	一般服務費	642,000	較上年度預算數646,000元，減少4,000元。
402,570	560,000	外包費	560,000	消化超額職工14人(技工、工友)業務外包費。
84,650	86,000	體育活動費	82,000	文康活動費，本校編列教職員36人、工員5人，合計41人，每人編列2,000元。
755,370	809,000	專業服務費	830,000	較上年度預算數809,000元，增加21,000元。
755,370	809,000	其他專業服務費	830,000	
			830,000	校園安全機械定點、機動巡邏等保全費用。
178,395	180,000	公共關係費	180,000	較上年度預算數180,000元，無增減。
178,395	180,000	公共關係費	180,000	校長特別費，12月*15,000元。
803,173	754,000	材料及用品費	702,000	
5,998		使用材料費		
5,998		設備零件		
797,175	754,000	用品消耗	702,000	較上年度預算數754,000元，減少52,000元。
790,785	742,000	辦公(事務)用品	690,000	
			689,041	日間部普通班60班、體育班3班、集中式特教班3班、進修部普通班10班，統籌業務費計算如下:970元*8班*12月=93,120元。810元*16班*12月=155,520元。640元*42班*12月=322,560元。進修部普通班10班；1,700元*8班*12月=163,200元。1,450元*2班*12月=34,800元。全年共計769,200元。除依實際需求移列加班費22,749元、逾時誤餐餐盒費12,000元、國內旅費25,000元、護理師公會會費3,000元、使用牌照稅11,230元、汽車燃料使用費6,180元外，其餘如列數。
			959	配合預算編列至千元，增列進位數959元。
6,390	12,000	其他用品消耗	12,000	教職員工因公外出洽辦公務或辦理活動等逾時誤餐餐盒費用，120人次*100元(統籌業務費)。
		稅捐及規費(強制費)	18,000	
		消費與行為稅	11,820	較上年度預算數0元，增加11,820元。
		使用牌照稅	11,820	

臺北市地方教育發展基金－臺北市立士林高級商業職業學校

基金用途－一般行政管理計畫明細表

中華民國111年度

單位：新臺幣元

前年度 決算數	上年度 預算數	科 目	本 年 度 預 算 數	說 明
			590	配合預算編列至千元，增列進位數590元。
			11,230	小型客貨兩用車1輛使用牌照稅(統籌業務費)(新增)。
		規費	6,180	較上年度預算數0元，增加6,180元。
		汽車燃料使用費	6,180	小型客貨兩用車1輛汽車燃料使用費(統籌業務費)(新增)。
3,900	3,000	會費、捐助、補助、分攤、照 護、救濟與交流活動費	3,000	
3,900	3,000	會費	3,000	較上年度預算數3,000元，無增減。
3,900	3,000	職業團體會費	3,000	護理師3人公會會費(統籌業務費)。



# 臺北市地方教育發展基金－臺北市立士林高級商業職業學校

## 基金用途－建築及設備計畫明細表

中華民國111年度

單位：新臺幣元

前年度 決算數	上年度 預算數	科 目	本 年 度 預 算 數	說 明
46,056,287	8,766,000	合計	27,295,000	
46,056,287	8,766,000	購建固定資產、無形資產及非理財 目的之長期投資	27,295,000	
30,043,072	5,193,000	購建固定資產	8,197,000	
30,043,072	5,193,000	一般建築及設備計畫	8,197,000	
11,838,930		校園整修工程		
11,838,930		興建土地改良物		
		班級設備	2,423,900	
		購置機械及設備	456,600	
			16,000	汰舊換新三層蒸飯箱1台(總務處)。
			45,000	汰舊換新區隔器3台*15,000元(設備組)。
			172,000	汰舊換新油印機1台(設備組)。
			30,000	新購A3噴墨事務機1台(廣設科)。
			108,000	新購A3掃描機3台*36,000元(廣設科)。
			69,900	新購雷射投影機(6000流明含以上)1台(秘書室)。
			15,700	汰舊換新攝影台板1組(廣設科)。
		購置交通及運輸設備	50,000	
			50,000	新購電源穩壓器1台(廣設科)。
		購置雜項設備	1,917,300	
			14,000	新購割草機1台(總務處)。
			93,000	新購圍網組3組*31,000元(體育組)。
			130,000	汰舊換新辦公室隔板1式(學務處)。
			99,000	汰舊換新電動背景組3組*33,000元(廣設科)。
			98,000	新購科主任辦公室教具收納櫃1組(商經科)。
			87,000	新購視聽媒體櫃1組(圖書館)。
			689,000	汰舊換新教學講台53組*13,000元(總務處)。

# 臺北市地方教育發展基金－臺北市立士林高級商業職業學校

## 基金用途－建築及設備計畫明細表

中華民國111年度

單位：新臺幣元

前年度 決算數	上年度 預算數	科 目	本年度預算數	說 明
			29,800	新購討論桌1張(商經科)。
			300,000	新購圖書(圖書館)。
			227,500	汰舊換新冷氣機7台*32,500元(總務處)。
			58,000	新購專題教室教具收納櫃1組(商經科)。
			92,000	汰舊換新飲水機(冰溫熱三用含基本安裝)4台*23,000元(總務處)。
		特殊班設備	85,000	
		購置機械及設備	58,500	
			58,500	新購POS收銀機設備1組(特教組)。
		購置雜項設備	26,500	
			26,500	汰舊換新全自動咖啡機1臺(特教組)。
		資訊設備	1,838,100	
		購置機械及設備	1,838,100	
			569,000	汰換網路及資訊周邊設備(電腦專案計畫)。
			137,500	新購筆記型電腦，5部*27,500元(電腦專案計畫)。
			1,131,600	汰換桌上型電腦(含顯示器)，46部*24,600元(電腦專案計畫)。
18,204,142	5,193,000	校園設備		
12,482,174	3,202,825	購置機械及設備		
1,796,416	98,500	購置交通及運輸設備		
3,925,552	1,891,675	購置雜項設備		
		校園高壓總變電站電源改善工程	3,850,000	
		購置機械及設備	3,850,000	
			3,850,000	變壓器(300KVA)7組*550,000元(校園高壓總變電站電源改善工程)。
813,898	369,000	購置無形資產	216,000	
813,898	369,000	一般建築及設備計畫	216,000	

# 臺北市地方教育發展基金－臺北市立士林高級商業職業學校

## 基金用途－建築及設備計畫明細表

中華民國111年度

單位：新臺幣元

前年度 決算數	上年度 預算數	科 目	本 年 度 預 算 數	說 明
		資訊設備	216,000	
		購置電腦軟體	216,000	
			216,000	電腦教學軟體費(電腦專案計畫)。
813,898	369,000	校園軟體設備		
813,898	369,000	購置電腦軟體		
15,199,317	3,204,000	遞延支出	18,882,000	
15,199,317	3,204,000	一般建築及設備計畫	18,882,000	
		力行樓屋頂防水工程	4,522,000	
		遞延修繕房屋建築支出	4,522,000	
			4,175,492	一、施工費。
			263,056	二、委託技術服務費(總包價法)。
			83,452	三、工程管理費(按施工費約2%提列)。
		校園高壓總變電站電源改善工程	14,360,000	
		遞延修繕房屋建築支出	14,360,000	
			13,193,460	一、施工費。
			903,414	二、委託技術服務費(總包價法)。
			263,126	三、工程管理費(按施工費約2%提列)。
15,199,317	3,204,000	校園整修工程		
15,199,317	3,204,000	遞延修繕房屋建築支出		

本 頁 空 白

# 預算參考表

# 臺北市地方教育發展基金－臺北市立士林高級商業職業學校

## 預計平衡表

中華民國111年12月31日

單位：新臺幣千元

109年(前年) 12月31日 決算數	科 目	111年12月31日 預計數	110年12月31日 預計數	比較增減(-)
10,607,247	資產合計	10,618,789	10,611,650	7,139
10,607,247	資產	10,618,789	10,611,650	7,139
21,491	流動資產	33,033	25,894	7,139
19,779	現金	31,321	24,182	7,139
19,779	銀行存款	31,321	24,182	7,139
332	應收款項	332	332	
332	其他應收款	332	332	
1,380	預付款項	1,380	1,380	
1,380	預付費用	1,380	1,380	
9,135	投資、長期應收款項、貸墊款及準備金	9,135	9,135	
9,135	準備金	9,135	9,135	
7,925	退休及離職準備金	7,925	7,925	
1,210	其他準備金	1,210	1,210	
10,576,620	其他資產	10,576,620	10,576,620	
10,576,620	什項資產	10,576,620	10,576,620	
89	暫付及待結轉帳項	89	89	
10,576,532	代管資產	10,576,532	10,576,532	
10,607,247	負債及基金餘額合計	10,618,789	10,611,650	7,139
10,603,939	負債	10,603,939	10,603,939	
11,454	流動負債	11,454	11,454	
10,928	應付款項	10,928	10,928	
8,230	應付代收款	8,230	8,230	
2,659	應付費用	2,659	2,659	
38	其他應付款	38	38	
526	預收款項	526	526	
526	預收收入	526	526	
10,592,486	其他負債	10,592,486	10,592,486	
10,592,486	什項負債	10,592,486	10,592,486	
6,562	存入保證金	6,562	6,562	
7,925	應付退休及離職金	7,925	7,925	
10,576,532	應付代管資產	10,576,532	10,576,532	
1,467	暫收及待結轉帳項	1,467	1,467	
3,308	基金餘額	14,850	7,711	7,139
3,308	基金餘額	14,850	7,711	7,139
3,308	基金餘額	14,850	7,711	7,139
3,308	累積餘額	14,850	7,711	7,139

註：1.信託代理與保證資產(負債)前年度決算數0元，上年度預計數0元，本年度預計數0元。

2.或有資產(負債)0元。

3.本基金自93年度起，本固定項目分開原則，將屬長期固定帳項，包括固定資產96,566,162元、無形資產1,144,228元及長期債務0元等，另立帳類管理，未納入本表。

## 臺北市地方教育發展基金－臺

## 各項費用

中華民國

前年度 決算數	上年度 預算數	計畫別		合計	高中及高職教育計 畫
		用途別科目			
535,788,674	495,186,000	合計		507,405,000	441,163,000
455,744,279	456,920,000	用人費用		453,900,000	417,353,000
207,491,503	200,676,000	正式員額薪資		199,584,000	176,364,000
205,327,976	198,468,000	職員薪金		197,736,000	176,364,000
2,163,527	2,208,000	工員工資		1,848,000	
13,973,449	20,613,420	聘僱及兼職人員薪資		20,037,360	20,037,360
2,384,268	3,076,620	聘用人員薪金		3,100,560	3,100,560
11,589,181	17,536,800	兼職人員酬金		16,936,800	16,936,800
2,957,935	3,811,356	超時工作報酬		3,421,657	2,257,925
2,765,935	3,643,356	加班費		3,229,657	2,065,925
192,000	168,000	值班費		192,000	192,000
47,549,410	45,523,578	獎金		45,262,570	39,731,570
22,008,001	20,054,500	考績獎金		19,927,000	17,298,500
25,541,409	25,469,078	年終獎金		25,335,570	22,433,070
156,777,252	160,738,080	退休及卹償金		159,356,992	155,948,400
156,450,121	160,561,440	職員退休及離職金		158,117,112	155,948,400
327,131	176,640	工員退休及離職金		1,239,880	
26,994,730	25,557,566	福利費		26,237,421	23,013,745
19,590,365	17,380,920	分擔員工保險費		17,836,620	15,730,104
518,392	910,500	傷病醫藥費		1,179,000	1,179,000
2,561,564	2,804,760	員工通勤交通費		2,770,320	2,309,160
4,324,409	4,461,386	其他福利費		4,451,481	3,795,481
18,428,102	16,443,000	服務費用		14,749,000	13,072,000
4,742,211	5,190,862	水電費		4,655,591	4,655,591
4,251,908	4,535,912	工作場所電費		4,166,000	4,166,000
490,303	654,950	工作場所水費		489,591	489,591
218,474	252,500	郵電費		252,500	252,500
49,623	49,000	郵費		49,000	49,000
168,851	203,500	電話費		203,500	203,500
555,788	642,340	旅運費		639,340	614,340
535,348	588,340	國內旅費		589,340	564,340

# 北市立士林高級商業職業學校

## 彙計表

111年度

單位：新臺幣元

一般行政管理計畫	建築及設備計畫				
38,947,000	27,295,000				
36,547,000					
23,220,000					
21,372,000					
1,848,000					
1,163,732					
1,163,732					
5,531,000					
2,628,500					
2,902,500					
3,408,592					
2,168,712					
1,239,880					
3,223,676					
2,106,516					
461,160					
656,000					
1,677,000					
25,000					
25,000					



## 臺北市地方教育發展基金－臺

## 各項費用

中華民國

前年度 決算數	上年度 預算數	計畫別		合計	高中及高職教育計畫
		用途別科目			
20,440	54,000	貨物運費		50,000	50,000
1,260,917	1,493,616	印刷裝訂與廣告費		1,370,358	1,370,358
1,260,917	1,493,616	印刷及裝訂費		1,370,358	1,370,358
3,527,396	3,151,954	修理保養及保固費		2,357,441	2,357,441
2,374,449	1,708,154	一般房屋修護費		1,163,641	1,163,641
92,436	253,800	機械及設備修護費		133,800	133,800
1,060,511	1,190,000	雜項設備修護費		1,060,000	1,060,000
24,326		保險費			
5,024		責任保險費			
19,302		其他保險費			
2,209,734	1,153,888	一般服務費		1,137,600	495,600
51,210	27,888	佣金、匯費、經理費及手續費		21,600	21,600
402,570	560,000	外包費		560,000	
1,257,304	36,000	計時與計件人員酬金		36,000	36,000
498,650	530,000	體育活動費		520,000	438,000
5,710,861	4,377,840	專業服務費		4,156,170	3,326,170
4,116,710	3,262,490	講課鐘點、稿費、出席審查及查詢費		3,040,020	3,040,020
39,500	151,600	委託檢驗(定)試驗認證費		80,400	80,400
244,760	154,750	試務甄選費		105,750	105,750
543,892		電腦軟體服務費		100,000	100,000
765,999	809,000	其他專業服務費		830,000	
178,395	180,000	公共關係費		180,000	
178,395	180,000	公共關係費		180,000	
10,498,376	8,354,000	材料及用品費		6,872,000	6,170,000
5,593,001	3,853,100	使用材料費		2,669,225	2,669,225
5,593,001	3,853,100	設備零件		2,669,225	2,669,225
4,905,375	4,500,900	用品消耗		4,202,775	3,500,775
2,222,869	2,344,770	辦公(事務)用品		2,246,335	1,556,335
150,000	130,000	報章雜誌		130,000	130,000
97,890		服裝			
2,434,616	2,026,130	其他用品消耗		1,826,440	1,814,440

# 北市立士林高級商業職業學校

## 彙計表

111年度

單位：新臺幣元

一般行政管理計畫	建築及設備計畫				
642,000					
560,000					
82,000					
830,000					
830,000					
180,000					
180,000					
702,000					
702,000					
690,000					
12,000					

## 臺北市地方教育發展基金－臺

## 各項費用

中華民國

前年度 決算數	上年度 預算數	計畫別		合計	高中及高職教育計畫
		用途別科目			
406,991	202,000	租金、償債、利息及相關手續費		193,000	193,000
157,930	20,800	交通及運輸設備租金		20,200	20,200
157,930	20,800	車租		20,200	20,200
249,061	181,200	雜項設備租金		172,800	172,800
249,061	181,200	雜項設備租金		172,800	172,800
46,056,287	8,766,000	購建固定資產、無形資產及非理財目的 之長期投資		27,295,000	
30,043,072	5,193,000	購建固定資產		8,197,000	
11,838,930		興建土地改良物			
12,482,174	3,202,825	購置機械及設備		6,203,200	
1,796,416	98,500	購置交通及運輸設備		50,000	
3,925,552	1,891,675	購置雜項設備		1,943,800	
813,898	369,000	購置無形資產		216,000	
813,898	369,000	購置電腦軟體		216,000	
15,199,317	3,204,000	遞延支出		18,882,000	
15,199,317	3,204,000	遞延修繕房屋建築支出		18,882,000	
		稅捐及規費(強制費)		18,000	
		消費與行為稅		11,820	
		使用牌照稅		11,820	
		規費		6,180	
		汽車燃料使用費		6,180	
2,789,787	3,247,000	會費、捐助、補助、分攤、照護、救濟 與交流活動費		3,257,000	3,254,000
3,900	3,000	會費		3,000	
3,900	3,000	職業團體會費		3,000	
899,946	1,308,000	捐助、補助與獎助		1,349,000	1,349,000
869,946	828,000	獎助學員生給與		1,007,778	1,007,778
30,000	480,000	其他捐助、補助與獎助		341,222	341,222
1,885,941	1,936,000	補貼、獎勵、慰問、照護與救濟		1,905,000	1,905,000
176,211	66,000	獎勵費用		222,000	222,000
1,709,730	1,870,000	其他補貼、獎勵、慰問、照護與救濟		1,683,000	1,683,000
1,864,852	1,254,000	其他		1,121,000	1,121,000
1,864,852	1,254,000	其他支出		1,121,000	1,121,000

# 北市立士林高級商業職業學校

## 彙計表

111年度

單位：新臺幣元

一般行政管理計畫	建築及設備計畫				
	27,295,000				
	8,197,000				
	6,203,200				
	50,000				
	1,943,800				
	216,000				
	216,000				
	18,882,000				
	18,882,000				
18,000					
11,820					
11,820					
6,180					
6,180					
3,000					
3,000					
3,000					

臺北市地方教育發展基金－臺

各項費用

中華民國

前年度 決算數	上年度 預算數	計畫別 用途別科目	合計	高中及高職教育計畫
1,864,852	1,254,000	其他	1,121,000	1,121,000

# 北市立士林高級商業職業學校

## 彙計表

111年度

單位：新臺幣元

一般行政管理計畫	建築及設備計畫				

# 臺北市地方教育發展基金－臺北市立士林高級商業職業學校

## 員工人數彙計表

中華民國111年度

單位：人

計 畫 及 項 目	上年度最高可 進用員額數	本年度 增減(-)數	本年度最高可 進用員額數	說 明
合計	265	-5	260	
高中及高職教育計畫部分	222	-3	219	
職員	217	-3	214	
聘用	5		5	
一般行政管理計畫部分	43	-2	41	
職員	37	-1	36	
技工	2		2	
工友	4	-1	3	

註：1.本表約僱、聘用係指奉准有案之約聘僱人員。

2.外包費編列消化超額職工14人業務外包費，計56萬元。

3.計時與計件人員籌酬金編列運動傷害防護員1人薪資，計3萬6,000元。

本 頁 空 白



## 臺北市地方教育發展基金－臺

## 用人費用

中華民國

計畫及項目	合計	正式 員額 薪資	聘僱 人員 薪資	超時 工作 報酬	津貼	獎 金		
						年終獎金	考績獎金	其他
合計	453,900,000	199,584,000	3,100,560	3,421,657		25,335,570	19,927,000	
高中及高職 教育計畫	417,353,000	176,364,000	3,100,560	2,257,925		22,433,070	17,298,500	
職員薪金	176,364,000	176,364,000						
聘用人員 薪金	3,100,560		3,100,560					
兼職人員 酬金	16,936,800							
加班費	2,065,925			2,065,925				
值班費	192,000			192,000				
考績獎金	17,298,500						17,298,500	
年終獎金	22,433,070					22,433,070		
職員退休 及離職金	155,948,400							
分擔員工 保險費	15,730,104							
傷病醫藥 費	1,179,000							
員工通勤 交通費	2,309,160							
其他福利 費	3,795,481							
一般行政管 理計畫	36,547,000	23,220,000		1,163,732		2,902,500	2,628,500	
職員薪金	21,372,000	21,372,000						
工員工資	1,848,000	1,848,000						
加班費	1,163,732			1,163,732				
考績獎金	2,628,500						2,628,500	
年終獎金	2,902,500					2,902,500		
職員退休 及離職金	2,168,712							

# 北市立士林高級商業職業學校

## 彙計表

111年度

單位：新臺幣元

退休及卹償金		資遣費	福 利 費					提繳費	兼任 人員 用人 費用
退休金	卹償金		分擔 保險費	傷病 醫藥費	提撥 福利金	員工通勤 交通費	其他		
159,356,992			17,836,620	1,179,000		2,770,320	4,451,481	16,936,800	
155,948,400			15,730,104	1,179,000		2,309,160	3,795,481	16,936,800	
155,948,400			15,730,104	1,179,000		2,309,160	3,795,481	16,936,800	
3,408,592			2,106,516			461,160	656,000		
2,168,712									

# 臺北市地方教育發展基金－臺

## 用人費用

中華民國

計畫及項目	合計	正式 員額 薪資	聘僱 人員 薪資	超時 工作 報酬	津貼	獎 金		
						年終獎金	考績獎金	其他
工員退休及離職金	1,239,880							
分擔員工保險費	2,106,516							
員工通勤交通費	461,160							
其他福利費	656,000							

註：1.本表兼任人員用人費用，係學校教職員兼課或請假代課鐘點費。  
 2.外包費編列消化超額職工14人業務外包費，計56萬元。  
 3.計時與計件人員酬金編列運動傷害防護員1人薪資，計3萬6,000元。

# 北市立士林高級商業職業學校

## 彙計表

111年度

單位：新臺幣元

退休及卹償金		資遣費	福 利 費					提繳費	兼任人員用人費用
退休金	卹償金		分擔保險費	傷病醫藥費	提撥福利金	員工通勤交通費	其他		
1,239,880			2,106,516			461,160	656,000		

臺北市地方教育發展基金－臺

聘用及約僱

中華民國

區分及職稱	人數	擔任工作	聘用或約僱起訖期間	薪點	年需經費
合計	5				4,162,286
聘用人員小計	5				4,162,286
專業人員	5				4,162,286
聘用人員(440)	1	擔任本校及駐點學校專任輔導人員及駐區服務	111/1/1-111/12/31	440	882,874
聘用人員(408)	4	擔任校園安全維護	111/1/1-111/12/31	408	3,279,412

# 北市立士林高級商業職業學校

## 人員明細表

111年度

單位：新臺幣元

小計	月 支			離職 儲金	經費來源 及其科目
	折合 金額	勞保 保險費	健康 保險費		
54,868	54,868				高中及高職教育計畫
50,878	50,878				高中及高職教育計畫

# 臺北市地方教育發展基金－臺北市立士林高級商業職業學校

## 單位（或計畫）成本分析表

中華民國111年度

單位：新臺幣千元

計 畫 別	單 位	單位成本(元)或 平均利(費)率	數 量	預 算 數	說 明
合計				507,405	
高中及高職教育計畫				441,163	
一般行政管理計畫				38,947	
建築及設備計畫				27,295	

臺北市地方教育發展基金－臺北市立士林高級商業職業學校

5年來主要業務計畫分析表

中華民國111年度

單位：新臺幣千元

年度及項目	單位	數量	單位成本(元)或 平均利(費)率	金額	說明
(本)年度預算數					
高中及高職教育計畫				441,163	
(上)年度預算數					
高中及高職教育計畫				447,630	
(前)年度決算數					
高中及高職教育計畫				449,255	
(108)年度決算數					
高中及高職教育計畫				459,313	
(107)年度決算數					
高中及高職教育計畫				447,267	



臺北市地方教育發展基金－臺北市立士林高級商業職業學校

資本資產明細表

中華民國111年度

單位：新臺幣千元

項 目	取得成本 (期初餘額)	以前年度 累計折舊/ 長期投資 評 價	本 年 度 變 動				本年度累計折 舊/長期投資 評價變動數	期末餘額	
			增加		減少				主要增減 原因說明
			金額	類型	金額	類型			
合計	207,776	99,236	8,413		575		18,668	97,710	
土地改良物	15,207	3,713					1,936	9,558	
房屋及建築	835	826						8	
機械及設備	107,783	64,373	6,203	增置			11,951	37,662	
交通及運輸 設備	9,901	4,268	50	增置			1,080	4,603	
雜項設備	72,547	26,056	1,944	增置			3,700	44,735	
電腦軟體	1,504		216	增置	575	無形資 產攤銷		1,144	