

中華民國 112 年度

4-0501101

臺北市總預算案

臺北市政府教育局主管

臺北市地方教育發展基金

臺北市立士林高級商業職業學校附屬單位預算之分
預算

(特別收入基金)

臺北市立士林高級商業職業學校編

臺北市地方教育發展基金－臺北市立士林高級商業職業學校

目次

中華民國112年度

一、財務摘要	第 1 頁
二、業務計畫及預算概要	第 3 -13 頁
三、預算主要表	
(一) 基金來源、用途及餘絀預計表	第 15 頁
(二) 現金流量預計表	第 16 頁
四、預算明細表	
(一) 基金來源－服務收入明細表	第 17 頁
(二) 基金來源－財產處分收入明細表	第 18 頁
(三) 基金來源－其他財產收入明細表	第 19 頁
(四) 基金來源－公庫撥款收入明細表	第 20 頁
(五) 基金來源－學雜費收入明細表	第 21 -22 頁
(六) 基金來源－受贈收入明細表	第 23 頁
(七) 基金來源－雜項收入明細表	第 24 頁
(八) 基金用途－高中及高職教育計畫明細表	第 25 -40 頁
(九) 基金用途－一般行政管理計畫明細表	第 41 -42 頁
(十) 基金用途－建築及設備計畫明細表	第 43 -45 頁
五、預算參考表	
(一) 預計平衡表	第 47 頁
(二) 各項費用彙計表	第 48 -55 頁
(三) 員工人數彙計表	第 56 頁
(四) 用人費用彙計表	第 58 -59 頁
(五) 聘用及約僱人員明細表	第 60 -61 頁
(六) 單位(或計畫)成本分析表	第 62 頁

臺北市地方教育發展基金－臺北市立士林高級商業職業學校

目 次

中華民國112年度

(七) 5年來主要業務計畫分析表	第 63 頁
(八) 資本資產明細表	第 64 頁

臺北市地方教育發展基金－臺北市立士林高級商業職業學校

財務摘要

中華民國112年度

單位：新臺幣千元

項 目	本 年 度	上 年 度	比較增減數	%
經營成績：				
基金來源	509,818	514,544	-4,726	-0.92
基金用途	515,932	507,405	8,527	1.68
賸餘(短絀)	-6,114	7,139	-13,253	--
餘絀情形：				
基金餘額	21,398	27,512	-6,114	-22.22
現金流量(註)：				
現金及約當現金之淨增(減)	-6,114	7,139	-13,253	--

附註：現金流量係採現金及約當現金基礎，包括現金及自投資日起3個月內到期或清償之債權證券。

本 頁 空 白

業務計畫及預算概要

臺北市地方教育發展基金－士林高級商業職業學校

業務計畫及預算概要

中華民國 112 年度

壹、基金概況

一、設立宗旨及願景：

- (一) 本校遵照憲法第 158 條及 160 條規定，教育文化應發展國民之民族精神、自治精神，國民道德與健全體格、科學及生活智能，以培養八大學習領域及十大基本能力。
- (二) 本校自 91 年度起依教育經費編列與管理法第 13 條規定設置「臺北市地方教育發展基金」，以促進教育健全發展，提昇教育經費運用績效。
- (三) 本校以人本、適性及民主化的辦學精神擬定中長程發展計畫透過軟硬體設施的更新及各項活動的實施，以企業經營的理念追求教育品質，並以「友善校園」、「適性發展」、「專業特色」、「全人教育」、「優質學校」等為本校教育發展目標；並以「國際化」、「人本化」、「民主化」、「適性化」、「多元化」、「科技化」等六項為本校校務發展的願景，發揚士商辦學特色，共創士商美好未來。

二、施政重點：

- (一) 開啟多元智慧：尊重每個學生獨特的個性，以多元智慧的觀點協助他找到生命的亮點，肯定天生我才必有用，能知於學，樂於學。
- (二) 培養生活能力：培養學生帶得走的公民關鍵能力，強化自我管理、閱讀理解、理性批判、問題解決、奉獻服務、溝通表達等核心素養。
- (三) 蘊育人文情懷：在溫馨開放的校園文化中，孕育人文情懷，學會尊重、包容；建構生命的價值、完成人性的開展。
- (四) 建置溫馨民主的校園文化：
 1. 以參與式管理、落實行政、教師會、家長會三者的良性互動。
 2. 以學生第一，教學優先的觀念提昇行政服務效率。
 3. 放下威權心態，開啟校園民主之風氣。
- (五) 推動適性教學：
 1. 落實校本課程理念，採多元化、活潑化的教學及評量。
 2. 運用校內、外資源，加強多元學習能力。
 3. 關懷相對弱勢學生之教學及輔導。
 4. 推動行動學習，充實學生運用資訊之知能，並提昇教師運用學習載具教學之能力。

業務計畫及預算概要

中華民國 112 年度

(六) 辦理發展性的訓輔活動：

1. 辦理各項活動、競賽及展演。
2. 推動校內外學習服務。
3. 發展績優社團及校隊，如國樂、管樂、合唱、樂儀隊、童軍等。
4. 加強新興領域教育的辦理，並融入各科教學以收成效。

(七) 辦理特色課程：

1. 配合十二年國民基本教育，發展特色課程，透過特色課程之實施，達成適性揚才之目的。
2. 透過教師專業發展及學校資源統整，改變教師教學方式及學生學習模式，永續精進發展特色課程。

三、組織概況：

本校設置校長 1 人，綜理全校校務，下設教務處、學生事務處、實習處、總務處、輔導室、會計室、人事室、秘書、圖書館、進修部等單位。

內部分層業務如下：

(一) 教務處：秉承校長之命，辦理全校教務事項。

1. 教學組：掌理課程編排、教學實施、課業考查及教學研究與輔導等事項。
2. 註冊組：掌理學籍登記及成績考查等事項。
3. 設備組：掌理教學設備之設計、保管及維護等事項。
4. 特殊教育組：掌理各類特殊教育需求學生之實習及生活輔導等事項。
5. 實驗研究組：掌理學年學分制規劃實驗、技職教育研究、教育實習等事項。

(二) 學生事務處：秉承校長之命，辦理全校學生事務事項。

1. 訓育組：掌理訓育工作實施及學生課外活動之輔導等事項。
2. 生活輔導組：掌理學生校內外生活輔導、勤惰考查及獎懲等事項。
3. 體育組：掌理體育教學及體育活動等事項。
4. 衛生組：掌理學生保健及學校環境衛生等事項。

(三) 實習處：秉承校長之命，辦理全校實習輔導等事項。

1. 實習組：掌理學生實習計畫之擬訂及實習、觀摩之輔導等事項。
2. 技能檢定組：掌理技能檢定計畫、督導與實施等事項。

臺北市地方教育發展基金 - 士林高級商業職業學校

業務計畫及預算概要

中華民國 112 年度

(四) 總務處：秉承校長之命，辦理全校總務事項。

- 1.事務組：掌理財產之保管、營繕工程、物品採購、工友管理及其他庶務等事項。
- 2.出納組：掌理現金出納、票據、契約、證券之保管及移轉等事項。
- 3.文書組：掌理文件之收發、繕校、印信典守及檔案管理等事項。
- 4.經營組：掌理校產管理、場地租借業務等事項。

(五) 圖書館：秉承校長之命，辦理全校圖書購置計畫之擬訂，管理及參考諮詢服務等事項。

資訊組：掌理全校校務系統、電腦維護及網路管理等事項。

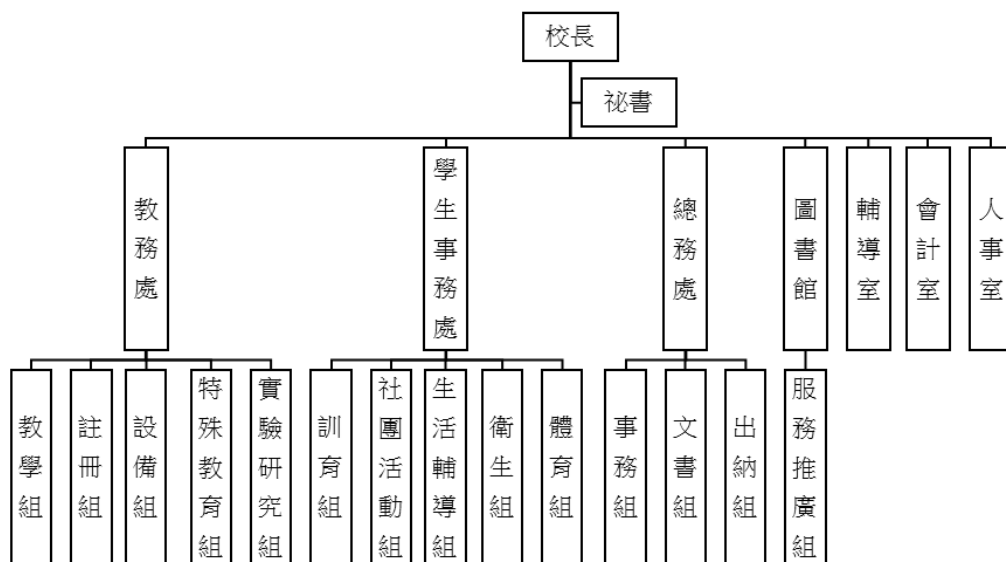
(六) 輔導室：秉承校長之命，辦理規劃、協調全校學生輔導工作等事項。

(七) 會計室：秉承上級主計機關之監督與指導，並受校長之指揮，依法辦理歲計、會計、統計等事項。

(八) 人事室：秉承上級人事機關之監督與指導，並受校長之指揮，依法辦理人事管理查核等事項。

(九) 進修部：

- 1.教學組：掌理課程編排、課業考察教學研究及教學指導等事項。
- 2.註冊組：掌理學生編班、註冊、轉學、休學及成績考察等事項。
- 3.學生事務組：掌理訓育計劃及擬定、社團指導等事項。
- 4.生活輔導組：掌理學生校內外生活輔導、勤惰考查及獎懲等事項。



臺北市地方教育發展基金 - 士林高級商業職業學校

業務計畫及預算概要

中華民國 112 年度

四、基金歸類及屬性：

本校地方教育發展基金依據教育經費編列與管理法第 13 條規定設置，本基金為預算法第 4 條第 1 項第 2 款第 5 目所定之特別收入基金，以本府教育局為管理機關。

貳、業務計畫

一、基金來源：

單位：新臺幣千元

業務計畫	本年度預算數	實施內容
勞務收入	689	本年度預計辦理 2 學期教科書採購收取之作業管理費；收取體育班、特生招生甄選報名費及教師甄選報名費等收入。
財產收入	795	本年度預計辦理熱食部場地租金收入、場地開放收入、教職員工停車費收入及財產報廢殘值收入等。
政府撥入收入	479,006	本年度預計由公庫撥入數。
教學收入	28,691	本年度預計收取學生之學費、雜費、課業輔導等收入。
其他收入	637	本年度預計收取各界捐款收入、特教班義賣、觀測站電費補助、出售圖說工本費及其他雜項收入。

二、基金用途：

單位：新臺幣千元

業務計畫	本年度預算數	實施內容
高中及高職教育計畫	485,773	本年度預計辦理教學事項為： 1. 購置各科教學用設備零件，辦理各項教學，充實職業智能，革新教學方法，充實各科教材，以改善教學品質。 2. 提昇教學效能，及辦理教師甄選、在校生丙級技術士技能檢定、指定活動等項目，藉由辦理各項活動可鍛鍊學生強健的身體，增進學生各項生活智能。

臺北市地方教育發展基金 - 士林高級商業職業學校

業務計畫及預算概要

中華民國 112 年度

一般行政管理計畫	2,400	本年度預計辦理事項為： 1. 綜理學校總務、人事、會計等業務。 2. 配合校務推動行政處室支援工作，進而增進校務運作。
建築及設備計畫	27,759	本年度預計辦理事項為： 1. 購置各學科教學課程所需教學設備。 2. 辦理校園優質化專案。

參、預算概要

一、基金來源及用途之預計：

(一) 本年度基金來源：

服務收入 68 萬 9 千元、財產處分收入 22 萬 5 千元、其他財產收入 57 萬元、公庫撥款收入 4 億 7,900 萬 6 千元、學雜費收入 2,869 萬 1 千元、受贈收入 12 萬 5 千元、雜項收入 51 萬 2 千元，本年度基金來源 5 億 981 萬 8 千元，較上年度預算數 5 億 1,454 萬 4 千元，減少 472 萬 6 千元，約 0.92%，主要係公庫撥款收入減少所致。

(二) 本年度基金用途：

高中及高職教育計畫 4 億 8,577 萬 3 千元，一般行政管理計畫 240 萬元，建築及設備計畫 2,775 萬 9 千元，本年度基金用途 5 億 1,593 萬 2 千元，較上年度預算數 5 億 740 萬 5 千元，增加 852 萬 7 千元，約 1.68%，主要係 111 年度核定調薪所致。

二、基金餘絀之預計：

本年度基金來源及用途相抵後，差短 611 萬 4 千元，較上年度預算數賸餘 713 萬 9 千元，減少 1,325 萬 3 千元，將移用以前基金餘額支應。

三、現金流量之預計：

本年度業務活動淨現金流出 611 萬 4 千元。

四、補辦預算事項：詳補辦預算明細表

(一) 固定資產之建設改良擴充 367 萬 5 千元

1.110 年度教育部補助校園圍牆改善工程計畫，內屬設備部分移列固定資產 61 萬 3 千元。

臺北市地方教育發展基金 - 士林高級商業職業學校

業務計畫及預算概要

中華民國 112 年度

- 2.110 年度教育局補助行動學習智慧教學計畫，補助購置平板電腦 9 萬 6 千元。
- 3.110 年度為配合辦理教育部補助學校資本門計畫，學校自籌款由其他準備金項下支應 8 萬 4 千元。
- 4.110 年度教育部補助高職優質化輔助方案經費 15 萬 3 千元。
- 5.110 年度教育部補助全國在校生丙級專業技能檢定設備經費 16 萬元。
- 6.110 年度為校園用水安全考量，且具急迫及必要性，由高中及高職教育計畫項下移列固定資產 4 萬元。
- 7.110 年度教育部補助學校資本門計畫經費 15 萬 2 千元，學校自籌款由其他準備金項下支應 6 萬 8 千元，共計 22 萬元。
- 8.110 年度教育部補助公立高級中等以下學校電力系統改善暨冷氣裝設工程工管費 34 萬元。
- 9.110 年度教育部補助 110 學年補助各級學校約用運動防護員巡迴服務計畫經費 1 萬 2 千元。
- 10.111 年度教育部補助電力系統改善工程執行績效獎勵計畫經費 20 萬元。
- 11.111 年度教育部補助充實教學及實習設備計畫(一般科目)經費 63 萬 3 千元。
- 12.111 年度教育部補助充實教學實習設備計畫(充實基礎教學實習設備)經費 76 萬元。
- 13.111 年度教育部補助適性學習社區教育資源均質化經費 22 萬 5 千元。
- 14.111 年度教育部補助特殊教育高職特教班暨職業輔導員設備費經費 6 萬 5 千元。
15. 111 年度為提供本校榮譽與特色事蹟及公告宣導事務，且具急迫及必要性，由其他準備金項下支應 5 萬 1 千元。
16. 111 年度教育部補助高職優質化輔助方案經費 2 萬 3 千元。

肆、以前年度計畫實施成果概述：

一、前（110）年度計畫實施成果概述：

臺北市地方教育發展基金 - 士林高級商業職業學校

業務計畫及預算概要

中華民國 112 年度

業務計畫	實施概況	實施成果
勞務收入	本年度預計辦理 2 學期教科書採購收取之作業管理費、收取學生甄選報名費及教師甄選報名費等收入。	本年度已收取 2 學期教科書作業管理費計 48 萬 2 千元、收取學生甄選報名費 11 萬 7 千元及教師甄選報名費 2 萬 3 千元等。
財產收入	本年度預計辦理運動設施場館委外營運土地及房租出租之租金及權利金收入、財產報廢變賣之殘值收入、教職員工停車收入、校園場地開放收入等。	本年度已辦理熱食部場地租金收入 30 萬 2 千元、場地開放收入 9 萬 6 千元、財產報廢殘值收入 51 萬 5 千元及教職員工停車費收入 20 萬 8 千元等。
政府撥入收入	本年度預計由公庫撥入數。	本年度已收取公庫撥入數 4 億 8,338 萬 7 千元及教育部之補助計畫 883 萬 4 千元。
教學收入	本年度預計收取學生之學費、雜費、課業輔導等收入。	本年度已收取學生之學費、雜費、課業輔導等收入 3,117 萬 8 千元。
其他收入	本年度預計收取各界捐款收入、數位學生證補卡及廠商履約逾期罰款等收入。	本年度已辦理急難救助捐款餘額轉入其他準備金 489 萬 3 千元、合作社清算結餘款及結清利息 196 萬 4 千元、接受各界捐款收入 16 萬 5 千元、特教班義賣收入 3 萬 8 千元、及其他收入 55 萬 7 千元。
高中及高職教育計畫	本年度預計辦理教學事項為： 1. 各項教學、學生事務、圖書及輔導等業務。 2. 新購工藝、自然、社會、圖書等各科教學用品，充實各科教材及用具。	持續辦理學校教學用途之各項統籌業務；教學用具及設備等之購置、清潔及維護和各項指定計畫等，以支援校務之運作與增進教學環境品質。
一般行政管理計畫	本年度預計辦理事項為： 1. 綜理學校總務、人事、會計等業務。	綜理學校總務、人事、會計等業務，並配合校務推動行政處室支援工作，進

臺北市地方教育發展基金 - 士林高級商業職業學校

業務計畫及預算概要

中華民國 112 年度

	2. 配合校務推動行政處室支援工作，進而增進校務運作。	而增進校務運作，達成預期目標。
建築及設備計畫	本年度預計辦理事項為： 1. 購置各學科教學課程所需教學設備。 2. 演講廳整修工程。 3. 實習工場改善工程。	1. 購置各學科教學課程所需教學設備。 2. 演講廳整修工程。 3. 實習工場改善工程。

二、上年度已過期間（111 年 1 月 1 日至 5 月 31 日止）計畫實施成果概述：

業務計畫	實施概況	實施成果
勞務收入	本年度截至 5 月 31 日止預計辦理 1 學期教科書採購收取之作業管理費、收取學生甄選報名費及教師甄選報名費等收入。	本年度截至 5 月 31 日止已收取 1 學期教科書作業管理費計 2 萬 1 千元、收取學生甄選報名費 10 萬 4 千元及教師甄選報名費 2 萬 4 千元等。
財產收入	本年度截至 5 月 31 日止預計辦理熱食部場地租金收入、場地開放收入及財產報廢殘值收入等	本年度截至 5 月 31 日止已辦理熱食部場地租金收入 20 萬 6 千元、場地開放收入 1 萬 4 千元、財產報廢殘值收入 9 萬 3 千元及教職員工停車費收入 12 萬 4 千元等。
政府撥入收入	本年度截至 5 月 31 日止預計公庫撥入數。	本年度截至 5 月 31 日止已收取公庫撥入數 2 億 3,734 萬 9 千元及教育部之補助計畫 140 萬元。
教學收入	本年度截至 5 月 31 日止預計預計收取學生之 1 學期學費、雜費、課業輔導等收入。	本年度截至 5 月 31 日止已收取學生 1 學期學費、雜費、課業輔導等收入 1,770 萬 9 千元。
其他收入	本年度截至 5 月 31 日止預計收取各界捐款收入、特教班義賣、觀測站電費補助、出售圖說工本費及其他雜項收入。	本年度截至 5 月 31 日止已接受各界捐款收入 35 萬 3 千元、數位學生證補卡等收入 4 萬 7 千元。

臺北市地方教育發展基金 - 士林高級商業職業學校

業務計畫及預算概要

中華民國 112 年度

高中及高職教育計畫	本年度截至 5 月 31 日止預計辦理教學事項為： 1. 各項教學、學生事務、圖書及輔導等業務。 2. 新購工藝、自然、社會、圖書等各科教學用品，充實各科教材及用具。 3. 辦理教師甄選、指定活動等項目。	持續辦理學校教學用途之各項統籌業務；教學用具及設備等之購置、清潔及維護和各項指定計畫等，以支援校務之運作與增進教學環境品質。
一般行政管理計畫	本年度截至 5 月 31 日止預計辦理事項為： 1. 綜理學校總務、人事、會計等業務。 2. 配合校務推動行政處室支援工作，進而增進校務運作。	持續辦理學校總務、人事、會計等業務，並配合校務推動行政處室支援工作，進而增進校務運作，以達成預期目標。
建築及設備計畫	本年度截至 5 月 31 日止預計辦理事項為： 1. 購置各學科教學課程所需教學設備招標作業。 2. 辦理力行樓屋頂防水工程。 3. 辦理校園高壓總變電站電源改善工程。	1. 購置各學科教學課程所需教學設備招標作業。 2. 辦理力行樓屋頂防水工程招標相關作業。 3. 辦理校園高壓總變電站電源改善工程招標相關作業。

臺北市地方教育發展基金－臺北市立士林高級商業職業學校

補辦預算明細表

中華民國112年度

單位：新臺幣元

項 目	金額	辦理年度	說 明
合計	3,675,000		
固定資產之建設改良擴充	3,675,000		
興建土地改良物	613,000	110	
圍牆	613,000		教育部補助校園圍牆改善工程計畫，內屬設備部分移列固定資產。
購置機械及設備	493,000	110	
印表機(A3六色連續供墨、解析度5760*1440DPI)	20,000		教育部補助110年度全國在校生丙級專業技能檢定設備經費。
快印機區隔器	15,000		教育部補助110年度全國在校生丙級專業技能檢定設備經費。
pos系統中控主機	68,000		教育部補助110年高職優質化輔助方案經費。
大尺寸觸控式螢幕(86吋，含喇叭)	220,000		教育部補助110年學校資本門計畫經費152,000元，學校自籌68,000元，所需經費擬由本校其他準備金支應。
水擦黑板膜	34,000		為配合辦理教育部補助學校資本門計畫，學校自籌34,000元，所需經費擬由本校其他準備金支應。
平板電腦(10.4吋)	96,000		教育局補助行動學習智慧教學計畫，急需購置平板電腦，所需經費擬由教育局基金餘額支應。
蓄水池變頻器	40,000		為校園用水安全考量，確實需要辦理新購，且具急迫及必要性，所需經費擬由留本校高中及高職教育計畫設備零件項下支應。
購置交通及運輸設備	160,000	110	
錄音室配音設備	85,000		教育部補助110年高職優質化輔助方案經費。
電動騎縫密碼機	75,000		教育部補助公立高級中等以下學校電力系統改善暨冷氣裝設工程工管費，內屬設備部分移列固定資產。
購置雜項設備	452,000	110	
快印機	125,000		教育部補助110年度全國在校生丙級專業技能檢定設備經費。
復健用操作床	12,000		教育部補助110學年補助各級學校約用運動防護員巡迴服務計畫經費。
輕量型移動櫃	245,000		教育部補助公立高級中等以下學校電力系統改善暨冷氣裝設工程工管費，內屬設備部分移列固定資產。
碎紙機(入口寬度410mm)	20,000		教育部補助公立高級中等以下學校電力系統改善暨冷氣裝設工程工管費，內屬設備部分移列固定資產。
雙層嵌入式黑板	50,000		為配合辦理教育部補助學校資本門計畫，學校自籌50,000元，所需經費擬由本校其他準備金支應。
購置機械及設備	1,281,000	111	
桌上型UV直噴機	225,000		教育部補助111年適性學習社區教育資源均質化經費。
觸控式POS系統	120,000		教育部補助111年充實教學實習設備計畫(充實基礎教學實習設備)經費。
POS系統升級模組	300,000		教育部補助111年充實教學實習設備計畫(充實基礎教學實習設備)經費。
網路連線設備	45,000		教育部補助111年充實教學實習設備計畫(充實基礎教學實習設備)經費。
遠端工作站	70,000		教育部補助111年充實教學實習設備計畫(充實基礎教學實習設備)經費。
數位設計工作站	225,000		教育部補助111年充實教學實習設備計畫(充實基礎教學實習設備)經費。

臺北市地方教育發展基金－臺北市立士林高級商業職業學校

補辦預算明細表

中華民國112年度

單位：新臺幣元

項 目	金額	辦理年度	說 明
集線器	48,000		教育部補助111年充實教學及實習設備計畫(一般科目)經費。
網路連線設備	54,000		教育部補助111年充實教學及實習設備計畫(一般科目)經費。
交換器	72,000		教育部補助111年充實教學及實習設備計畫(一般科目)經費。
乘座式割草機	100,000		教育部補助電力系統改善工程執行績效獎勵計畫經費。
電子發票熱感印表機(含軟體)	22,000		教育部補助111年特殊教育高職特教班暨職業輔導員設備費經費。
購置交通及運輸設備	101,000	111	
電子看板(55吋)	50,000		教育部補助電力系統改善工程執行績效獎勵計畫經費。
跑馬燈	51,000		為提供本校榮譽與特色事蹟及公告宣導事務，確實需要辦理新購，且具急迫及必要性，所需經費擬由本校其他準備金支應。
購置雜項設備	575,000	111	
書籍(含電子書)	23,000		教育部補助111年高職優質化輔助方案經費。
羽球發球機	134,000		教育部補助111年充實教學及實習設備計畫(一般科目)經費。
桌球發球機	85,000		教育部補助111年充實教學及實習設備計畫(一般科目)經費。
電動跑步機	240,000		教育部補助111年充實教學及實習設備計畫(一般科目)經費。
雙層嵌入式拉門黑板	50,000		教育部補助電力系統改善工程執行績效獎勵計畫經費。
保溫消毒櫃	43,000		教育部補助111年特殊教育高職特教班暨職業輔導員設備費經費。

備註：各基金依預算法第88條規定補辦預算，應確係不及編入年度預算，且因經營環境發生重大變遷或正常業務(含執行中央補助款項目)之確實需要，並經主管機關核轉本府核准先行辦理者；不具急迫性之事項，仍應儘可能納入預算辦理。

本 頁 空 白

預算主要表

臺北市地方教育發展基金－臺北市立士林高級商業職業學校

基金來源、用途及餘絀預計表

中華民國112年度

單位：新臺幣千元

前年度決算數	項 目	本年度預算數	上年度預算數	比較增減（－）
532,759	基金來源	509,818	514,544	-4,726
622	勞務收入	689	718	-29
622	服務收入	689	718	-29
1,121	財產收入	795	695	100
515	財產處分收入	225	225	
606	其他財產收入	570	470	100
492,221	政府撥入收入	479,006	480,161	-1,155
483,387	公庫撥款收入	479,006	480,161	-1,155
8,834	政府其他撥入收入			
31,178	教學收入	28,691	32,469	-3,778
31,178	學雜費收入	28,691	32,469	-3,778
7,617	其他收入	637	501	136
165	受贈收入	125	125	
7,452	雜項收入	512	376	136
515,694	基金用途	515,932	507,405	8,527
477,791	高中及高職教育計畫	485,773	477,732	8,041
2,263	一般行政管理計畫	2,400	2,378	22
35,640	建築及設備計畫	27,759	27,295	464
17,065	本期賸餘(短絀)	-6,114	7,139	-13,253
3,308	期初基金餘額	27,512	7,711	19,801
20,373	期末基金餘額	21,398	14,850	6,548

註：前年度決算數細數之和與總數或略有出入，係四捨五入關係，以下各表同。

臺北市地方教育發展基金－臺北市立士林高級商業職業學校

現金流量預計表

中華民國112年度

單位：新臺幣千元

項 目	本 預	年 算	度 數	說 明
業務活動之現金流量				
本期賸餘(短絀)			-6,114	
業務活動之淨現金流入(流出)			-6,114	
其他活動之現金流量				
其他活動之淨現金流入(流出)				
現金及約當現金之淨增(淨減)			-6,114	
期初現金及約當現金			33,737	
期末現金及約當現金			27,623	

註：本表係採現金及約當現金基礎，包括現金及自投資日起3個月內到期或清償之債權證券。

預算明細表

臺北市地方教育發展基金－臺北市立士林高級商業職業學校

基金來源－服務收入明細表

中華民國112年度

單位：新臺幣元

科目	單位	本年度預算數			說明
		數量 業務量	利(費)率	金額	
合計				689,000	
服務收入				689,000	較上年度預算數718,000元，減少29,000元。
	年	1	560,000	560,000	教科書費作業管理費收入(收支對列)。
	人	350	260	91,000	學生甄選業務(特色招生)(收支對列)。
	人	14	700	9,800	學生甄選業務(體育班)(收支對列)。
	人	94	300	28,200	教師甄選報名費收入。

臺北市地方教育發展基金－臺北市立士林高級商業職業學校

基金來源－財產處分收入明細表

中華民國112年度

單位：新臺幣元

科目	單位	本年度預算數			說明
		數量 業務量	利(費)率	金額	
合計				225,000	
財產處分收入	年	1	225,000	225,000	較上年度預算數225,000元，無增減。 財產報廢殘值收入。

臺北市地方教育發展基金－臺北市立士林高級商業職業學校

基金來源－其他財產收入明細表

中華民國112年度

單位：新臺幣元

科 目	單位	本 年 度 預 算 數			說 明
		數量 業務量	利(費)率	金 額	
合計				570,000	
其他財產收入				570,000	較上年度預算數470,000元，增加100,000元。
	年	1	60,000	60,000	場地開放收入(收支對列)。
	年	1	300,000	300,000	熱食部房地使用費收入。
	年	1	210,000	210,000	教職員工停車費收入(收支對列)。

臺北市地方教育發展基金－臺北市立士林高級商業職業學校

基金來源－公庫撥款收入明細表

中華民國112年度

單位：新臺幣元

科目	單位	本年度預算數			說明
		數量 業務量	利(費)率	金額	
合計				479,006,000	
公庫撥款收入	年	1	479,006,000	479,006,000	較上年度預算數480,161,000元，減少1,155,000元。 市府補助款。

臺北市地方教育發展基金－臺北市立士林高級商業職業學校

基金來源－學雜費收入明細表

中華民國112年度

單位：新臺幣元

科 目	單 位	本 年 度 預 算 數			說 明
		數 量 業 務 量	利(費)率	金 額	
合計				28,691,000	
學雜費收入				28,691,000	較上年度預算數32,469,000元，減少3,778,000元。
	人、學期	107x1	1,330	142,310	112學年度第1學期進修部普通班雜費收入預估學生135人，減免28人(收支對列)。
	人、學期	107x1	570	60,990	112學年度第1學期進修部普通班實習費收入預估學生135人，減免28人(收支對列)。
	人、學期	105x1	1,330	139,650	111學年度第2學期進修部普通班雜費收入預估學生135人，減免30人(收支對列)。
	人、學期	105x1	570	59,850	111學年度第2學期進修部普通班實習費收入預估學生135人，減免30人(收支對列)。
	人、學期	1,022x1	570	582,540	111學年度第2學期普通班實習費收入預估學生1,197人，減免175人(收支對列)。
	人、學期	1,004x1	570	572,280	112學年度第1學期普通班實習費收入預估學生1,197人，減免193人(收支對列)。
	人、學期	1,318x1	1,330	1,752,940	111學年度第2學期普通班雜費收入預估學生1,512人，減免194人(收支對列)。
	人、學期	1,300x1	1,330	1,729,000	112學年度第1學期普通班雜費收入預估學生1,512人，減免212人(收支對列)。
	人、學期	401x1	1,495	599,495	111學年度第2學期資處科雜費收入預估學生420人，減免19人(收支對列)。
	人、學期	375x1	1,495	560,625	112學年度第1學期資處科雜費收入預估學生420人，減免45人(收支對列)。
	人、學期	697x1	1,900	1,324,300	111學年度第2學期資處、廣設科實習費收入預估學生735人，減免38人(收支對列)。
	人、學期	671x1	1,900	1,274,900	112學年度第1學期資處、廣設科實習費收入預估學生735人，減免64人(收支對列)。
	人、學期	10x1	1,820	18,200	112學年度第1學期體育班一年級雜費收入預估學生20人，減免10人(收支對列)。
	人、學期	10x1	1,820	18,200	111學年度第2學期體育班一年級雜費收入預估學生20人，減免10人(收支對列)。
	人、學期	17x1	1,740	29,580	112學年度第1學期體育班二、三年級雜費收入預估學生37人，減免20人(收支對列)。
	人、學期	12x1	1,740	20,880	111學年度第2學期體育班二、三年級雜費收入預估學生30人，減免18人(收支對列)。

臺北市地方教育發展基金－臺北市立士林高級商業職業學校

基金來源－學雜費收入明細表

中華民國112年度

單位：新臺幣元

科 目	單 位	本 年 度 預 算 數			說 明
		數 量 業 務 量	利(費)率	金 額	
	人、學期	600x1	380	228,000	111學年度第2學期電腦使用費(收支對列)。
	人、學期	600x1	380	228,000	112學年度第1學期電腦使用費(收支對列)。
	年	1	1,300,000	1,300,000	重修學分費收入(收支對列)。
	年	1	1,400,000	1,400,000	學習輔導費收入(收支對列)。
	人、學期	20x1	6,240	124,800	112學年度第1學期體育班學費收入(預估學生27人*73%=20人)。
	人、學期	509x1	6,240	3,176,160	111學年度第2學期資處、廣設科學費收入(預估學生697人*73%=509人)。
	人、學期	733x1	6,240	4,573,920	112學年度第1學期普通班學費收入(預估學生1,004人*73%=733人)。
	人、學期	746x1	6,240	4,655,040	111學年度第2學期普通班學費收入(預估學生1,022人*73%=746人)。
	人、學期	78x1	6,240	486,720	112學年度第1學期進修部普通班學費收入(預估學生107人*73%=78人)。
	人、學期	16x1	6,240	99,840	111學年度第2學期體育班學費收入(預估學生22人*73%=16人)。
	人、學期	490x1	6,240	3,057,600	112學年度第1學期資處、廣設科學費收入(預估學生671人*73%=490人)。
	年	1	940	940	配合預算編列至千元，增列進位數940元。
	人、學期	76x1	6,240	474,240	111學年度第2學期進修部普通班學費收入(預估學生105人*73%=76人)。

臺北市地方教育發展基金－臺北市立士林高級商業職業學校

基金來源－受贈收入明細表

中華民國112年度

單位：新臺幣元

科目	單位	本年度預算數			說明
		數量 業務量	利(費)率	金額	
合計				125,000	
受贈收入	年	1	125,000	125,000	較上年度預算數125,000元，無增減。 急難救助金等捐款收入(收支對列)。

臺北市地方教育發展基金－臺北市立士林高級商業職業學校

基金來源－雜項收入明細表

中華民國112年度

單位：新臺幣元

科 目	單位	本 年 度 預 算 數			說 明
		數量 業務量	利(費)率	金 額	
合計				512,000	
雜項收入				512,000	較上年度預算數376,000元，增加136,000元。
	年	1	5,000	5,000	特教班義賣收入(收支對列)。
	年	1	4,000	4,000	觀測站電費補助收入。
	年	1	2,000	2,000	出售圖說工本費收入。
	年	1	501,000	501,000	其他雜項收入。

臺北市地方教育發展基金－臺北市立士林高級商業職業學校

基金用途－高中及高職教育計畫明細表

中華民國112年度

單位：新臺幣元

前年度 決算數	上年度 預算數	科 目	本 年 度 預 算 數	說 明
477,791,209	477,732,141	合計	485,773,000	
452,996,471	453,840,141	用人費用	462,506,000	
204,328,847	199,584,000	正式員額薪資	205,416,000	較上年度預算數199,584,000元，增加5,832,000元。
202,355,627	197,736,000	職員薪金	203,952,000	
			184,248,000	教職員226人薪金(詳用人費用彙計表)。
			12,156,000	教職員14人薪金(詳用人費用彙計表)。
			7,548,000	教職員6人薪金(詳用人費用彙計表)。
1,973,220	1,848,000	工員工資	1,464,000	
			1,464,000	工員4人工資(詳用人費用彙計表)。
12,562,248	20,037,360	聘僱及兼職人員薪資	18,747,860	較上年度預算數20,037,360元，減少1,289,500元。
2,504,988	3,100,560	聘用人員薪金	3,151,860	
			2,442,144	專任學務創新人力人員4人薪金(詳聘用及約僱人員明細表)。
			709,716	專任輔導人員1人薪金(詳聘用及約僱人員明細表)(教育部補助680,000元)。
10,057,260	16,936,800	兼職人員酬金	15,596,000	
			194,400	依高級中等學校體育班課程綱要規定，於寒、暑假開設競技專項運動綜合訓練編列鐘點費，3班*162節*400元。
			600,000	資源班鐘點費：酌減資源班特教教師員額1名改編列鐘點費，每1名改編額度60萬元。
			1,742,400	教師代課鐘點費，本校編制專任教師總人數195人，按9分之1計，編列22人，每人18節11月，總節數22人*198節=4,356節，每節400元。
			13,059,200	兼課鐘點費：1.依課程標準每週課程總時數3,105節。2.現有教師依規定標準每週應授課時數計2,363節。3.每週兼課總時數1-2=742節。4.742節*4週*11月*400元。
3,204,420	3,361,798	超時工作報酬	3,264,634	較上年度預算數3,361,798元，減少97,164元。
3,011,620	3,169,798	加班費	3,096,634	
			14,800	專任輔導人員逾時加班費。
			7,000	辦理報名、事務及文書處理等加班費(教師

臺北市地方教育發展基金－臺北市立士林高級商業職業學校

基金用途－高中及高職教育計畫明細表

中華民國112年度

單位：新臺幣元

前年度 決算數	上年度 預算數	科 目	本 年 度 預 算 數	說 明
				甄選)。
			7,955	學生甄選業務工作人員等加班費(特色招生)(收支對列)。
			10,000	工作人員等加班費(教科書費作業管理費)(收支對列)。
			50,000	辦理學習輔導工作人員加班費(課業輔導費)(收支對列)。
			75,000	辦理學生重修學分工作人員加班費(重修學分費)(收支對列)。
			18,720	工作人員加班費(提升高職學生國語文能力)。
			18,500	工作人員逾時加班費(高職在校生丙檢技能檢定)。
			6,000	工作人員加班費(全國技藝/技能競賽臺北市獲獎師生表揚)。
			22,200	工作人員加班費(中小學壘球賽)。
			2,622,926	不休假出勤加班費。
			203,000	教職員趕辦各項業務、活動及參加各種慶典等加班費(收支對列)。
			40,533	不休假出勤加班費。
192,800	192,000	值班費	168,000	教官值班費，7人*12月*2,000元。
48,595,033	45,262,570	獎金	46,583,983	較上年度預算數45,262,570元，增加1,321,413元。
22,972,016	19,927,000	考績獎金	20,513,000	
			1,013,000	依考績法規定核發之獎金。
			18,752,500	依考績法規定核發之獎金。
			747,500	依考績法規定核發之獎金。
25,623,017	25,335,570	年終獎金	26,070,983	
			1,519,500	依規定於年節加發之獎金。
			943,500	依規定於年節加發之獎金。
			88,715	專任輔導人員依規定於年節加發之獎金。
			305,268	專任學務創新人力人員依規定於年節加發之獎金。
			23,214,000	依規定於年節加發之獎金。
155,035,663	159,356,992	退休及卹償金	162,086,712	較上年度預算數159,356,992元，增加

臺北市地方教育發展基金－臺北市立士林高級商業職業學校

基金用途－高中及高職教育計畫明細表

中華民國112年度

單位：新臺幣元

前年度 決算數	上年度 預算數	科 目	本 年 度 預 算 數	說 明
154,793,170	158,117,112	職員退休及離職金	161,969,592	2,729,720元。
			146,544	專任學務創新人力人員提撥勞工退休金、離職儲金。
			20,081,880	提撥退撫基金。
			42,588	專任輔導人員提撥勞工退休金。
			851,760	提撥退撫基金。
			139,477,920	退休人員月退休金，308人*35,830元*12月=132,427,680元；退休遺族月撫慰金，32人*18,360元*12月=7,050,240元，合計139,477,920元。
			1,368,900	提撥退撫基金。
242,493	1,239,880	工員退休及離職金	117,120	
			117,120	提撥勞工退休準備金。
29,270,260	26,237,421	福利費	26,406,811	較上年度預算數26,237,421元，增加169,390元。
20,615,096	17,836,620	分擔員工保險費	18,090,060	
			321,216	專任學務創新人力人員分擔勞保、健保費。
			15,969,264	分擔公保、勞保、健保費。
			1,052,352	分擔公保、勞保、健保費。
			653,892	分擔公保、勞保、健保費。
			93,336	專任輔導人員分擔勞保、健保費。
528,327	1,179,000	傷病醫藥費	991,700	
			184,500	健康檢查補助費，41人* 4,500元。
			800,000	健康檢查補助費，50人* 16,000元。
			7,200	職業安全衛生健康檢查經費，6人*1,200元。
2,017,943	2,770,320	員工通勤交通費	2,719,920	
			129,360	特教班教師上下班交通費，11人*10月*1,176元。
			18,900	特教教師上下班交通費，3人*10月*630元。
			158,760	職員暨工友上下班交通費，21人*12月*630元。
			7,560	教官上下班交通費，1人*12月*630元。

臺北市地方教育發展基金－臺北市立士林高級商業職業學校

基金用途－高中及高職教育計畫明細表

中華民國112年度

單位：新臺幣元

前年度 決算數	上年度 預算數	科 目	本 年 度 預 算 數	說 明
			90,720	教官上下班交通費，6人*12月*1,260元。
			1,449,000	教師上下班交通費，115人*10月*1,260元。
			56,448	專任學務創新人力人員上下班交通費，4人*12月*1,176元。
			272,160	職員暨工友上下班交通費，18人*12月*1,260元。
			422,100	教師上下班交通費，67人*10月*630元。
			100,800	教師上下班交通費，8人*10月*1,260元。
			14,112	專任輔導人員上下班交通費，1人*12月*1,176元。
6,108,894	4,451,481	其他福利費	4,605,131	
			391,560	結婚補助費，6人*2月*32,630元。
			759,600	喪葬補助費，4人*5月*37,980元。
			2,051,971	子女教育補助費。
			16,000	專任輔導人員休假旅遊補助費。
			90,000	退休人員三節慰問金，15人*6,000元。
			16,000	休假旅遊補助費。
			64,000	專任學務創新人力人員休假旅遊補助費。
			1,216,000	休假旅遊補助費。
13,721,227	13,154,000	服務費用	13,177,000	
4,328,560	4,655,591	水電費	4,574,881	較上年度預算數4,655,591元，減少80,710元。
3,882,021	4,166,000	工作場所電費	4,128,342	
			21,100	辦理課業輔導課補助學校電費(課業輔導費)(收支對列)。
			31,000	補助學校電費(高職在校生丙級技能檢定)。
			19,550	辦理重修學分補助學校電費(重修學分費)(收支對列)。
			21,000	教學用電費(收支對列)。
			4,029,692	電費基本費。
			6,000	補助學校電費(中小學壘球賽)。
446,539	489,591	工作場所水費	446,539	
			5,350	補助學校水費(中小學壘球賽)。
			10,191	教學用水費(收支對列)。
			411,998	水費基本費。

臺北市地方教育發展基金－臺北市立士林高級商業職業學校

基金用途－高中及高職教育計畫明細表

中華民國112年度

單位：新臺幣元

前年度 決算數	上年度 預算數	科 目	本 年 度 預 算 數	說 明
			19,000	補助學校水費(高職在校生丙級技能檢定)。
178,074	252,500	郵電費	252,500	較上年度預算數252,500元，無增減。
16,695	49,000	郵費	49,000	
			9,000	補助學校郵費(高職在校生丙級技能檢定)。
			40,000	寄發學生調查表、成績單及其他郵件等郵資，2學期*20,000元(收支對列)。
161,379	203,500	電話費	203,500	
			200,000	一般教學、行政用電話費(收支對列)。
			3,500	補助學校電話費(高職在校生丙級技能檢定)。
210,971	614,340	旅運費	614,340	較上年度預算數614,340元，無增減。
208,271	564,340	國內旅費	564,340	
			31,000	工作及參加相關會議人員因公出差旅費(高職在校生丙級技能檢定)。
			4,000	講師交通費(提升高職學生國語文能力)。
			5,040	專任輔導人員短程車資。
			372,000	參加各種體育活動、校外教學等及因公市外出差之差旅費，48人*5天* 1,550元(收支對列)。
			47,500	教職員工因公出差旅費(收支對列)。
			6,000	教師參加校外實習及校外教學等短程車資(綜合職能科)。
			3,100	教師參加研習、校外教學活動等差旅費，2人*1天* 1,550元(特教班)。
			3,100	教師參加研習、校外教學活動等差旅費，2人*1天* 1,550元(綜合職能科)。
			12,000	體育班教學及參賽短程車資。
			80,600	體育班教學參賽帶隊人員出差旅費，4人*13天* 1,550元。
	50,000	貨物運費	50,000	參加體育活動、露營、展覽、慶典及其他零星物品之搬運運費，2學期*25,000元(收支對列)。
2,700		其他旅運費		
1,070,002	1,370,358	印刷裝訂與廣告費	1,324,310	較上年度預算數1,370,358元，減少46,048元。

臺北市地方教育發展基金－臺北市立士林高級商業職業學校

基金用途－高中及高職教育計畫明細表

中華民國112年度

單位：新臺幣元

前年度決算數	上年度預算數	科 目	本 年 度 預 算 數	說 明
1,070,002	1,370,358	印刷及裝訂費	1,324,310	280,000 印發各種教學實習用報表、表冊、借書證、學生證、證書、獎狀及其他印刷等(收支對列)。 820,310 影印機使用費，28臺*12月*4,069張* 0.6元(收支對列)。 4,000 書籍、教材、海報、研習手冊裝訂、影印費等(綜合職能科)。 60,000 輔導手冊、學生備審資料範例及輔導資料(含資料光碟)裝訂等相關費用，2學期*30,000元(輔導活動)。 40,000 印製研習手冊、成果報告等(提升高職學生國語文能力)。 15,000 比賽紀錄本、攻守名單、秩序冊、獎狀等(中小學壘球賽)。 60,000 獎狀、專刊印刷及編輯(全國技藝/技能競賽臺北市獲獎師生表揚)。 15,000 印製報名簡章、會議資料、手冊、報告書及相關資料(高職在校生丙級技能檢定)。 30,000 會議資料印製(高職工作圈)。
2,808,514	2,357,441	修理保養及保固費	2,566,449	較上年度預算數2,357,441元，增加209,008元。
1,797,479	1,163,641	一般房屋修護費	1,233,449	101,000 教室修繕粉刷等費用(特教班)。 1,000,000 公用房屋、球場、教學實習場地及其他建築物等經常修理費，2學期*500,000元(收支對列)。 20,000 開放場地房屋及其他建築物等經常修理費(開放學校場地)(收支對列)。 42,449 公有財產修繕或其他符合落實綠能公舍目的之相關房屋修繕費用等(太陽光電發電設備售電回饋)。 70,000 停車場環境建物及其他建築物等經常修理費(停車場管理)(收支對列)(新增)。
3,150	133,800	機械及設備修護費	203,000	113,000 電腦設備維護費(電腦專案計畫)。

臺北市地方教育發展基金－臺北市立士林高級商業職業學校

基金用途－高中及高職教育計畫明細表

中華民國112年度

單位：新臺幣元

前年度 決算數	上年度 預算數	科 目	本 年 度 預 算 數	說 明
			70,000	停車場周邊設備器材維護及其他校務發展需求之設備器材修繕等(停車場管理)(收支對列)(新增)。
			20,000	開放場地各項設備器材維護及維修材料等(開放學校場地)(收支對列)。
1,007,885	1,060,000	雜項設備修護費	1,130,000	
			70,000	停車場各項器具設備、及其他校務發展需求之零星修護等(停車場管理)(收支對列)(新增)。
			5,000	相關器材維護及保養費用(高職在校生丙級技能檢定)。
			26,000	事務機器及雜項設備維護(高職工作圈)。
			20,000	開放場地各項器具設備及其他零星修護等(開放學校場地)(收支對列)。
			1,000,000	各項教學實習器材、器具設備、課桌椅、黑板、講台、玻璃修配、及其他零星修護與花木等養護，2學期*500,000元(收支對列)。
			2,000	教學實習相關設備器具維護等費用(特教班)。
			7,000	教學實習相關器具維護等(綜合職能科)。
25,620		保險費	7,000	較上年度預算數0元，增加7,000元。
		責任保險費	7,000	參與人員責任保險費等(全國技藝/技能競賽臺北市獲獎師生表揚)。
		其他保險費		
25,620				
1,852,782	577,600	一般服務費	567,600	較上年度預算數577,600元，減少10,000元。
47,660	21,600	佣金、匯費、經理費及手續費	21,600	
			21,600	委託超商代收學雜費手續費，1,800人*2學期* 6元。
1,321,822	36,000	計時與計件人員酬金	36,000	
			36,000	運動傷害防護員工作費，4人*30小時*300元(中小學壘球賽)。
483,300	520,000	體育活動費	510,000	
			28,000	文康活動費，本校編列特教班教師14人，每人編列2,000元。

臺北市地方教育發展基金－臺北市立士林高級商業職業學校

基金用途－高中及高職教育計畫明細表

中華民國112年度

單位：新臺幣元

前年度 決算數	上年度 預算數	科 目	本 年 度 預 算 數	說 明
			16,000	文康活動費，本校編列體育班教師6人、專任運動教練2人，合計8人，每人編列2,000元。
			2,000	文康活動費，本校編列專任輔導人員1人，每人編列2,000元。
			8,000	文康活動費，本校編列專任學務創新人力人員4人，每人編列2,000元。
			456,000	文康活動費，本校編列教職員224人、工員4人，合計228人，每人編列2,000元。
3,246,704	3,326,170	專業服務費	3,269,920	較上年度預算數3,326,170元，減少56,250元。
2,799,280	3,040,020	講課鐘點、稿費、出席審查及查詢費	2,670,520	
			10,000	專家學者諮詢指導出席費，4人次*2,500元(高職工作圈)。
			1,070	工作坊講座鐘點費補充保費(高職工作圈)。
			40,000	工作坊講座鐘點費，20節*2,000元(高職工作圈)。
			12,000	講座鐘點費，6節*2,000元(性別平等教育宣導活動)。
			4,000	講座鐘點費，2節*2,000元(小田園教育體驗實習)。
			20,000	講座鐘點費，10節*2000元(專業成長)。
			1,155,000	辦理課業輔導課授課教師鐘點費，2,100節*550元(課業輔導費)(收支對列)。
			1,011,450	辦理重修學分授課教師鐘點費，1,839節*550元(重修學分費)(收支對列)。
			24,000	外聘講座鐘點費，12節*2,000元(提升高職學生國語文能力)。
			6,900	各項競賽外聘評審費，1人*10件*690元(提升高職學生國語文能力)。
			18,000	辦理各項競賽之評審費、資料處理費用，3人*100件*60元(提升高職學生國語文能力)。
			15,000	內聘講座鐘點費(含助教)，15節*1,000元(提升高職學生國語文能力)。

臺北市地方教育發展基金－臺北市立士林高級商業職業學校

基金用途－高中及高職教育計畫明細表

中華民國112年度

單位：新臺幣元

前年度決算數	上年度預算數	科 目	本 年 度 預 算 數	說 明
			7,500	聘請專家教授出席費，3人次*2,500元(提高職學生國語文能力)。
			13,600	撰稿費，20千字*680元(輔導刊物撰寫、性平調查報告撰寫等)(輔導活動)。
			25,000	個案諮商輔導等相關出席費，10人次*2,500元(輔導活動)。
			51,000	個案諮商外聘講授鐘點費，34人次*1500元(含個案討論會、專家諮詢督導會議、專業人員到校服務等)(輔導活動)。
			26,400	個案諮商內聘講授鐘點費，66人次*400元(含個案討論會、專家諮詢督導會議、專業人員到校服務等)(輔導活動)。
			56,000	分組活動外聘鐘點費，28節*2,000元。
			128,000	校內外教師授課鐘點費，64節*2,000元(綜合職能科)。
			4,000	專業人士到校服務鐘點費，2節*2,000元(特教班)。
			4,000	專業人士到校服務鐘點費，2節*2,000元(資源班)。
			4,000	校內外教師授課鐘點費，2節*2,000元(資源班)。
			12,000	專業人士到校服務鐘點費，6節*2,000元(綜合職能科)。
			21,600	資源教材編輯費，3班*12月*600元。
39,500	80,400	委託檢驗(定)試驗認證費	160,400	
			20,400	飲水機水質檢驗費，17臺*1,200元。
			40,000	消防安全檢測費(收支對列)。
			100,000	建物公共安全檢查簽證及申報費(收支對列)。
199,820	105,750	試務甄選費	65,000	
			13,200	教師甄選試務費用，44人次*300元(教師甄選)。
			6,800	學生甄選業務教職員及外聘監試委員工作費(體育班)(收支對列)。
			45,000	學生甄選業務工作人員試務甄選費等(特色招生)(收支對列)。

臺北市地方教育發展基金－臺北市立士林高級商業職業學校

基金用途－高中及高職教育計畫明細表

中華民國112年度

單位：新臺幣元

前年度 決算數	上年度 預算數	科 目	本 年 度 預 算 數	說 明
208,104	100,000	電腦軟體服務費	374,000	
			100,000	學生電腦課程用維護軟體服務費等(電腦使用費)(收支對列)。
			15,000	教學相關系統軟體等(課業輔導費)(收支對列)。
			259,000	設計教學軟體授權175套*1,480元(廣設科)(由班級設備費移列)(汰舊)。
6,708,825	6,170,000	材料及用品費	5,714,000	
2,599,092	2,669,225	使用材料費	2,237,668	較上年度預算數2,669,225元，減少431,557元。
2,599,092	2,669,225	設備零件	2,237,668	
			6,000	教學所需事務器具、消耗零件等相關教學設備(綜合職能科)。
			6,300	教學所需事務器具、消耗零件等相關教學設備(特教班)。
			799,403	一般教學實習用設備零件及其他耗材等(收支對列)。
			8,500	活動用器具、設備零件及其他耗材等(提高職學生國語文能力)。
			100,000	教學相關設備(重修學分費)(收支對列)。
			93,900	教學相關設備(課業輔導費)(收支對列)。
			30,000	運動會所需器具、設備零件、耗材等相關費用(運動會經費)。
			45,000	植栽栽培用簡易設備(綠屋頂計畫)。
			75,920	設備零件及其他耗材等(教科書費作業管理費)(收支對列)。
			356,000	學生電腦課程用耗材及零組件等(電腦使用費)(收支對列)。
			16,545	學生甄選業務相關器材等(特色招生)(收支對列)。
			84,000	手持式一維條碼掃描器25支*3,360元(商經科)(由班級設備費移列)(新增)。
			99,450	熱感式發票印表機15臺*6,630元(商經科)(由班級設備費移列)(新增)。
			9,000	公文櫃2臺*4,500元(應英科)(由班級設備費移列)(新增)。

臺北市地方教育發展基金－臺北市立士林高級商業職業學校

基金用途－高中及高職教育計畫明細表

中華民國112年度

單位：新臺幣元

前年度決算數	上年度預算數	科 目	本 年 度 預 算 數	說 明
			9,900	除濕機1臺(應英科)(由班級設備費移列)(新增)。
			5,000	閃光燈遙控器1組(廣設科)(由班級設備費移列)(新增)。
			95,000	多功能工作桌10臺*9,500元(廣設科)(由班級設備費移列)(新增)。
			18,000	公文櫃2臺*9,000元(廣設科)(由班級設備費移列)(新增)。
			50,000	工作椅20張*2,500元(廣設科)(由班級設備費移列)(新增)。
			74,750	比賽相關器材等(中小學壘球賽)。
			255,000	視聽座椅51張*4,300元(校園優質化專案移列)。
4,109,733	3,500,775	用品消耗	3,476,332	較上年度預算數3,500,775元，減少24,443元。
			1,899,892	
1,942,805	1,556,335	辦公(事務)用品	25,500	比賽獎盃、文具及紙張等相關用品(中小學壘球賽)。
			50,000	體育班體育教學器材等。
			3,800	教學用文具、紙張、磁片等其他費用(資源班)。
			11,000	教學用文具、紙張、磁片等其他費用(特教班)。
			850,000	一般教學實習及行政用之文具、紙張、材料、用具等消耗品，2學期*425,000元(收支對列)。
			147,752	LED工事燈(4尺雙管)184組*803元(總務處)(由班級設備費移列)(汰舊)。
			50,000	獎品及獎盃等運動會相關費用(運動會經費)。
			9,000	文具紙張及辦公、辦理活動所需事務用具及視聽媒體器材等費用費，2學期*4,500元(性別平等教育宣導活動)。
			10,500	學生甄選業務術科測驗器具(特色招生)(收支對列)。
			65,000	教學相關文具、紙張、材料、用具等(課業

臺北市地方教育發展基金－臺北市立士林高級商業職業學校

基金用途－高中及高職教育計畫明細表

中華民國112年度

單位：新臺幣元

前年度決算數	上年度預算數	科 目	本 年 度 預 算 數	說 明
				輔導費)(收支對列)。
			200,000	文具紙張、油墨、碳粉等相關材料費(高職在校生丙級技能檢定)。
			20,000	教師進修研習用文具紙張等相關費用(專業成長)。
			118,400	資料袋、識別證、文具、墨水匣、碳粉、光碟等耗材(高職工作圈)。
			244,940	活動相關辦公用品、文具、紙張等(提升高職學生國語文能力)。
			94,000	教學相關文具、紙張、材料、用具等(重修學分費)(收支對列)。
67,500	130,000	報章雜誌	110,000	110,000 訂閱報章、雜誌等，2學期*55,000元(收支對列)。
2,099,428	1,814,440	其他用品消耗	1,466,440	24,000 辦理教科書作業工作人員逾時誤餐餐盒費用，240人次*100元(教科書費作業管理費)(收支對列)。
			40,000	40,000 研習學員、參賽人員、工作人員等逾時誤餐餐盒費用，400人次*100元(提升高職學生國語文能力)。
			212,440	212,440 活動教材、場地布置用品、獎品、保險、碳粉、墨水匣、電腦耗材、茶水等雜支(提升高職學生國語文能力)。
			46,530	46,530 場地布置用品、清潔用品等(高職工作圈)。
			8,000	8,000 會議、演講等工作出席人員逾時誤餐餐盒費用，80人次*100元(高職工作圈)。
			209,000	209,000 場地布置、攝影等(全國技藝/技能競賽臺北市獲獎師生表揚)。
			8,000	8,000 辦理各項會議工作人員逾時誤餐餐盒費用，80人次*100元(高職在校生丙檢技能檢定)。
			10,000	10,000 場地佈置、茶水等相關費用(高職在校生丙級技能檢定)。
			8,000	8,000 辦理學生甄選業務工作人員等逾時誤餐餐盒費用，80人次*100元(特色招生)(收支對

臺北市地方教育發展基金－臺北市立士林高級商業職業學校

基金用途－高中及高職教育計畫明細表

中華民國112年度

單位：新臺幣元

前年度決算數	上年度預算數	科 目	本 年 度 預 算 數	說 明
				列)。
			3,000	辦理學生甄選業務協助試務工作學生逾時誤餐餐盒費用，30人次*100元(體育班)(收支對列)。
			3,000	辦理學生甄選業務協助試務工作人員逾時誤餐餐盒費用，30人次*100元(特色招生)(收支對列)。
			8,000	辦理教師甄選逾時誤餐餐盒費用，80人次*100元(教師甄選)。
			30,000	農事體驗用實作種子肥料培養土等園藝資材(綠屋頂計畫)。
			71,000	農事體驗用實作種子肥料培養土等園藝資材(小田園教育體驗實習)。
			1,000	研討會、宣導活動等工作人員逾時誤餐餐盒費用，10人次*100元(性別平等教育宣導活動)。
			8,000	茶水、圖書禮卷及獎品等相關費用(性別平等教育宣導活動)。
			49,000	心理測驗(含問卷、卡片等)、電腦閱卷、統計分析等相關費用，2學期*24,500元(輔導活動)。
			22,500	運動會所需材料、茶水、場地佈置等相關雜支費用(運動會經費)。
			123,000	衛生器材、消毒藥水及衛生清潔用具等，2學期*61,500元(收支對列)。
			248,850	專用垃圾袋費用及清潔用品等，79班*10月*315元(收支對列)。
			100,000	教職員工因公外出洽辦公務或辦理活動等逾時誤餐餐盒費用，1,000人次*100元(收支對列)。
			400	辦理各項活動逾時誤餐餐盒費用，4人次*100元(資源班)。
			400	辦理各項活動逾時誤餐餐盒費用，4人次*100元(特教班)。
			4,800	辦理各項活動逾時誤餐餐盒費用，48人次*100元(綜合職能科)。
			94,700	學生教學與實習材料、參考教材費(含錄影/

臺北市地方教育發展基金－臺北市立士林高級商業職業學校

基金用途－高中及高職教育計畫明細表

中華民國112年度

單位：新臺幣元

前年度 決算數	上年度 預算數	科 目	本 年 度 預 算 數	說 明
				音帶等)、杯子、碗、盤等相關用品費用(綜合職能科)。
			5,000	義賣材料費(特教班)(收支對列)。
			13,820	特教班教學教材費，1班*13,820元。
			4,800	體育班教師教學外出參賽逾時誤餐餐盒費用，48人次*100元。
			35,200	體育班學生參賽逾時誤餐餐盒費用，352人次*100元。
			30,000	茶水、石灰、雜支等(中小學壘球賽)。
			24,000	防護耗材費用等(中小學壘球賽)。
			20,000	工作人員及裁判逾時誤餐餐盒費用，200人次*100元(中小學壘球賽)。
363,680	193,000	租金、償債、利息及相關手續費	233,000	
113,800	20,200	交通及運輸設備租金	20,200	較上年度預算數20,200元，無增減。
113,800	20,200	車租	20,200	
			200	配合預算編列至千元，增列進位數200元。
			20,000	各項活動所需之車租，2學期*10,000元(收支對列)。
249,880	172,800	雜項設備租金	212,800	較上年度預算數172,800元，增加40,000元。
249,880	172,800	雜項設備租金	212,800	
			168,000	飲水機等其他雜項設備租金，2學期*84,000元(收支對列)。
			4,800	電錶月租費，12月*400元(收支對列)。
			40,000	燈光音響設備等租金(全國技藝/技能競賽臺北市獲獎師生表揚)。
2,496,696	3,254,000	會費、捐助、補助、分攤、照護、救濟與交流活動費	2,985,000	
1,117,042	1,349,000	捐助、補助與獎助	1,305,800	較上年度預算數1,349,000元，減少43,200元。
1,117,042	1,007,778	獎助學員生給與	1,005,800	
			263,928	學生工讀金，1,571小時*168元(收支對列)。
			792	配合預算編列至千元，增列進位數792元。
			10,000	教育關懷獎每校推薦1名學生獎助金。
			125,000	學生獎助金(捐贈急難救助金)(收支對列)。

臺北市地方教育發展基金－臺北市立士林高級商業職業學校

基金用途－高中及高職教育計畫明細表

中華民國112年度

單位：新臺幣元

前年度 決算數	上年度 預算數	科 目	本 年 度 預 算 數	說 明
			450,080	學生工讀金，2,813小時*160元(教科書作業管理費)(收支對列)。
			156,000	優秀學生獎學金，78班*2學期*1,000元(公立高職學校優秀學生獎學金)。
	341,222	其他捐助、補助與獎助	300,000	學生刊物、營養補助及學校社團之補助等(收支對列)。
1,379,654	1,905,000	補貼、獎勵、慰問、照護與救濟	1,679,200	較上年度預算數1,905,000元，減少225,800元。
240,109	222,000	獎勵費用	370,200	
			120,000	獲獎學生禮券、各項獎品等(全國技藝/技能競賽臺北市獲獎師生表揚)。
			60,000	提升高職學生國語文能力獲獎學生禮券、各項競賽獎品、獎牌。
			154,200	敬師獎勵活動費，257人*600元。
			36,000	依「臺北市公立高級中等以下學校獎勵教師獎金發給要點」發放之獎勵，10人*3,600元。
1,139,545	1,683,000	其他補貼、獎勵、慰問、照護與救濟	1,309,000	清寒學生餐費補助，153人*200日*55元。
1,504,310	1,121,000	其他	1,158,000	
1,504,310	1,121,000	其他支出	1,158,000	較上年度預算數1,121,000元，增加37,000元。
1,504,310	1,121,000	其他	1,158,000	
			380,300	校園環境清潔消毒、廁所用衛生紙及其他教學上等相關雜項費用，2學期*190,150元(收支對列)。
			166,000	班級自治費，1,660人*2學期*50元。
			50,000	樂儀旗隊等社團補助(課後社團活動費)。
			20,000	退休人員紀念品，4人*5,000元。
			1,000	學生參加校外實習、校外教學等活動費用(資源班)。
			1,000	學生參加校外實習、校外教學等活動費用(特教班)。
			8,400	召集人輔導費，1人*12月*700元(資源班)。
			26,700	學生參加校外實習、校外教學等活動費用(綜合職能科)。

臺北市地方教育發展基金－臺北市立士林高級商業職業學校

基金用途－高中及高職教育計畫明細表

中華民國112年度

單位：新臺幣元

前年度 決算數	上年度 預算數	科 目	本 年 度 預 算 數	說 明
			331,400	體育班教學參賽報名費、學生交通費及差旅費等。
			115,200	裁判費，288場*400元(中小學壘球賽)。
			58,000	頒獎典禮相關其他雜項支出(全國技藝/技能競賽臺北市獲獎師生表揚)。

臺北市地方教育發展基金－臺北市立士林高級商業職業學校

基金用途－一般行政管理計畫明細表

中華民國112年度

單位：新臺幣元

前年度 決算數	上年度 預算數	科 目	本 年 度 預 算 數	說 明
2,262,670	2,377,859	合 計	2,400,000	
13,497	59,859	用人費用	60,000	
13,497	59,859	超時工作報酬	60,000	較上年度預算數59,859元，增加141元。
13,497	59,859	加班費	60,000	
			22,749	行政人員加班費(統籌業務費)。
			37,251	行政人員加班費。
1,557,824	1,595,000	服務費用	1,635,000	
22,681	25,000	旅運費	25,000	較上年度預算數25,000元，無增減。
22,681	25,000	國內旅費	25,000	職員、工員因公外出洽辦公務短程車資(統籌業務費)。
552,960	560,000	一般服務費	600,000	較上年度預算數560,000元，增加40,000元。
552,960	560,000	外包費	600,000	消化超額職工15人(技工、工友)業務外包費。
802,199	830,000	專業服務費	830,000	較上年度預算數830,000元，無增減。
802,199	830,000	其他專業服務費	830,000	
			830,000	校園安全機械定點、機動巡邏等保全費用。
179,984	180,000	公共關係費	180,000	較上年度預算數180,000元，無增減。
179,984	180,000	公共關係費	180,000	校長特別費，12月*15,000元。
670,939	702,000	材料及用品費	684,000	
670,939	702,000	用品消耗	684,000	較上年度預算數702,000元，減少18,000元。
657,099	690,000	辦公(事務)用品	672,000	
			671,641	日間部普通班60班、體育班3班、集中式特教班3班、進修部普通班9班，統籌業務費計算如下:970元*8班*12月=93,120元。810元*16班*12月=155,520元。640元*42班*12月=322,560元。進修部普通班10班；1,700元*8班*12月=163,200元。1,450元*1班*12月=17,400元。全年共計751,800元。除依實際需求移列加班費22,749元、逾時誤餐餐盒費12,000元、國內旅費25,000元、護理師公會會費3,000元、使用牌照稅11,230元、汽車燃料使用費6,180元外，其餘如列數。
			359	配合預算編列至千元，增列進位數359元。
13,840	12,000	其他用品消耗	12,000	教職員工因公外出洽辦公務或辦理活動等逾時誤餐餐盒費用，120人次*100元(統籌業

臺北市地方教育發展基金－臺北市立士林高級商業職業學校

基金用途－一般行政管理計畫明細表

中華民國112年度

單位：新臺幣元

前年度 決算數	上年度 預算數	科 目	本 年 度 預 算 數	說 明
17,410	18,000	稅捐及規費(強制費)	18,000	務費)。
11,230	11,820	消費與行為稅	11,820	較上年度預算數11,820元，無增減。
11,230	11,820	使用牌照稅	11,820	590 配合預算編列至千元，增列進位數590元。
			11,230	小型客貨兩用車1輛使用牌照稅(統籌業務費)。
6,180	6,180	規費	6,180	較上年度預算數6,180元，無增減。
6,180	6,180	汽車燃料使用費	6,180	小型客貨兩用車1輛汽車燃料使用費(統籌業務費)。
3,000	3,000	會費、捐助、補助、分攤、照護、救濟與交流活動費	3,000	
3,000	3,000	會費	3,000	較上年度預算數3,000元，無增減。
3,000	3,000	職業團體會費	3,000	護理師3人公會會費(統籌業務費)。

臺北市地方教育發展基金－臺北市立士林高級商業職業學校

基金用途－建築及設備計畫明細表

中華民國112年度

單位：新臺幣元

前年度 決算數	上年度 預算數	科 目	本 年 度 預 算 數	說 明
35,640,022	27,295,000	合計	27,759,000	
35,640,022	27,295,000	購建固定資產、無形資產及非理財 目的之長期投資	27,759,000	
11,306,663	8,197,000	購建固定資產	4,635,000	
11,306,663	8,197,000	一般建築及設備計畫	4,635,000	
1,289,158		校園整修工程		
1,289,158		興建土地改良物		
		班級設備	2,187,000	
		購置機械及設備	278,500	
			29,500	汰換四層蒸飯箱1臺(總務處)。
			123,000	汰換教學評量機1臺(進修部)。
			25,000	新購三軸穩定器1組(廣設科)。
			63,000	新購桌上型全自動視力測量儀 1組(學務處)。
			22,000	新購A3熱昇華噴墨印表機1臺(廣設科)。
			16,000	汰換三層蒸飯箱1臺(總務處)。
		購置交通及運輸設備	158,650	
			60,650	汰換立體擴大機、喇叭(含施 工)1組(秘書室)。
			98,000	汰換監視系統(主機及監視器)1 套(總務處)。
		購置雜項設備	1,749,850	
			160,000	汰換棚內閃光燈4臺*40,000元(廣設科)。
			40,000	新購八合一多功能熱昇華轉印 機1臺(廣設科)。
			100,000	新購單眼相機2臺*50,000元(廣 設科)。
			89,400	汰換豪華倒立椅3座*29,800元(學務處)。
			52,097	新購樂活中心與蒸飯室間屏風 與門1式(學務處)。
			92,000	汰換冷氣機(一對一分離式) (8KW) 2臺*46,000元(資處科)。
			357,500	汰換冷氣機(一對一分離式) (7.2W) 11臺*32,500元(總務處)

臺北市地方教育發展基金－臺北市立士林高級商業職業學校

基金用途－建築及設備計畫明細表

中華民國112年度

單位：新臺幣元

前年度 決算數	上年度 預算數	科 目	本 年 度 預 算 數	說 明
			300,000	新購圖書(圖書館)。
			466,853	汰換禮堂大幕1套(含施工)(總務處)。
			92,000	汰換飲水機(冰溫熱三用含基本安裝)4臺*23,000元(總務處)。
		特殊班設備	96,000	
		購置機械及設備	96,000	
			36,000	汰換電動跑步機1臺(特教組)。
			60,000	汰換A3彩色雷射印表機(含耗材)1臺(特教組)。
		資訊設備	2,308,000	
		購置機械及設備	2,308,000	
			127,500	新購筆記型電腦，5部*25,500元(電腦專案計畫)。
			1,147,500	汰換桌上型電腦(含顯示器)，45部*25,500元(電腦專案計畫)。
			468,000	汰換平板電腦，39部*12,000元(電腦專案計畫)。
			565,000	汰換網路及資訊周邊設備(電腦專案計畫)。
10,017,505	8,197,000	校園設備		
7,979,652	6,203,200	購置機械及設備		
403,600	50,000	購置交通及運輸設備		
1,634,253	1,943,800	購置雜項設備		
		校園優質化專案	44,000	
		購置雜項設備	44,000	
			44,000	窗型冷氣2臺(4KW)(含安裝費)(1級能效)(校園優質化專案)。
979,339	216,000	購置無形資產	341,000	
979,339	216,000	一般建築及設備計畫	341,000	
		班級設備	125,000	
		購置電腦軟體	125,000	
			125,000	新購2D動畫虛擬軟體1套(實習處)。
		資訊設備	216,000	

臺北市地方教育發展基金－臺北市立士林高級商業職業學校

基金用途－建築及設備計畫明細表

中華民國112年度

單位：新臺幣元

前年度 決算數	上年度 預算數	科 目	本 年 度 預 算 數	說 明
		購置電腦軟體	216,000	
			216,000	電腦教學軟體費(電腦專案計畫)。
979,339	216,000	校園軟體設備		
979,339	216,000	購置電腦軟體		
23,354,020	18,882,000	遞延支出	22,783,000	
23,354,020	18,882,000	一般建築及設備計畫	22,783,000	
		校園優質化專案	22,783,000	
		遞延修繕房屋建築支出	22,783,000	
			20,899,844	一、施工費。
			1,465,294	二、委託技術服務費(總包價法)。
			417,862	三、工程管理費(按施工費約2%提列)。
23,354,020	18,882,000	校園整修工程		
23,354,020	18,882,000	遞延修繕房屋建築支出		

本 頁 空 白

預 算 參 考 表

臺北市地方教育發展基金－臺北市立士林高級商業職業學校

預計平衡表

中華民國112年12月31日

單位：新臺幣千元

110年(前年) 12月31日 決算數	科 目	112年12月31日 預計數	111年12月31日 預計數	比較增減(-)
9,961,589	資產合計	9,962,614	9,968,728	-6,114
9,961,589	資產	9,962,614	9,968,728	-6,114
26,977	流動資產	28,002	34,116	-6,114
26,598	現金	27,623	33,737	-6,114
26,598	銀行存款	27,623	33,737	-6,114
272	應收款項	272	272	
272	其他應收款	272	272	
106	預付款項	106	106	
106	預付費用	106	106	
17,813	投資、長期應收款項、貸墊款及準備金	17,813	17,813	
17,813	準備金	17,813	17,813	
8,106	退休及離職準備金	8,106	8,106	
9,707	其他準備金	9,707	9,707	
9,916,799	其他資產	9,916,799	9,916,799	
9,916,799	什項資產	9,916,799	9,916,799	
68	暫付及待結轉帳項	68	68	
9,916,730	代管資產	9,916,730	9,916,730	
9,961,589	負債及基金餘額合計	9,962,614	9,968,728	-6,114
9,941,216	負債	9,941,216	9,941,216	
9,726	流動負債	9,726	9,726	
9,349	應付款項	9,349	9,349	
7,330	應付代收款	7,330	7,330	
2,017	應付費用	2,017	2,017	
2	其他應付款	2	2	
377	預收款項	377	377	
377	預收收入	377	377	
9,931,489	其他負債	9,931,489	9,931,489	
9,931,489	什項負債	9,931,489	9,931,489	
5,734	存入保證金	5,734	5,734	
8,106	應付退休及離職金	8,106	8,106	
9,916,730	應付代管資產	9,916,730	9,916,730	
919	暫收及待結轉帳項	919	919	
20,373	基金餘額	21,398	27,512	-6,114
20,373	基金餘額	21,398	27,512	-6,114
20,373	基金餘額	21,398	27,512	-6,114
20,373	累積餘額	21,398	27,512	-6,114

註：1.信託代理與保證資產(負債)前年度決算數0元，上年度預計數0元，本年度預計數0元。2.或有資產(負債)0元。3.本基金自93年度起，本固定項目分開原則，將屬長期固定帳項，包括固定資產80,525,878元、無形資產1,929,007元及長期債務0元等，另立帳類管理，未納入本表。

臺北市地方教育發展基金－臺

各項費用

中華民國

前年度 決算數	上年度 預算數	計畫別		合計	高中及高職教育計 畫
		用途別科目			
515,693,901	507,405,000	合計		515,932,000	485,773,000
453,009,968	453,900,000	用人費用		462,566,000	462,506,000
204,328,847	199,584,000	正式員額薪資		205,416,000	205,416,000
202,355,627	197,736,000	職員薪金		203,952,000	203,952,000
1,973,220	1,848,000	工員工資		1,464,000	1,464,000
12,562,248	20,037,360	聘僱及兼職人員薪資		18,747,860	18,747,860
2,504,988	3,100,560	聘用人員薪金		3,151,860	3,151,860
10,057,260	16,936,800	兼職人員酬金		15,596,000	15,596,000
3,217,917	3,421,657	超時工作報酬		3,324,634	3,264,634
3,025,117	3,229,657	加班費		3,156,634	3,096,634
192,800	192,000	值班費		168,000	168,000
48,595,033	45,262,570	獎金		46,583,983	46,583,983
22,972,016	19,927,000	考績獎金		20,513,000	20,513,000
25,623,017	25,335,570	年終獎金		26,070,983	26,070,983
155,035,663	159,356,992	退休及卹償金		162,086,712	162,086,712
154,793,170	158,117,112	職員退休及離職金		161,969,592	161,969,592
242,493	1,239,880	工員退休及離職金		117,120	117,120
29,270,260	26,237,421	福利費		26,406,811	26,406,811
20,615,096	17,836,620	分擔員工保險費		18,090,060	18,090,060
528,327	1,179,000	傷病醫藥費		991,700	991,700
2,017,943	2,770,320	員工通勤交通費		2,719,920	2,719,920
6,108,894	4,451,481	其他福利費		4,605,131	4,605,131
15,279,051	14,749,000	服務費用		14,812,000	13,177,000
4,328,560	4,655,591	水電費		4,574,881	4,574,881
3,882,021	4,166,000	工作場所電費		4,128,342	4,128,342
446,539	489,591	工作場所水費		446,539	446,539
178,074	252,500	郵電費		252,500	252,500
16,695	49,000	郵費		49,000	49,000
161,379	203,500	電話費		203,500	203,500
233,652	639,340	旅運費		639,340	614,340
230,952	589,340	國內旅費		589,340	564,340

北市立士林高級商業職業學校

彙計表

112年度

單位：新臺幣元

一般行政管理計畫	建築及設備計畫				
2,400,000	27,759,000				
60,000					
60,000					
60,000					

臺北市地方教育發展基金－臺

各項費用

中華民國

前年度 決算數	上年度 預算數	計畫別	合計	高中及高職教育計 畫
		用途別科目		
	50,000	貨物運費	50,000	50,000
2,700		其他旅運費		
1,070,002	1,370,358	印刷裝訂與廣告費	1,324,310	1,324,310
1,070,002	1,370,358	印刷及裝訂費	1,324,310	1,324,310
2,808,514	2,357,441	修理保養及保固費	2,566,449	2,566,449
1,797,479	1,163,641	一般房屋修護費	1,233,449	1,233,449
3,150	133,800	機械及設備修護費	203,000	203,000
1,007,885	1,060,000	雜項設備修護費	1,130,000	1,130,000
25,620		保險費	7,000	7,000
		責任保險費	7,000	7,000
25,620		其他保險費		
2,405,742	1,137,600	一般服務費	1,167,600	567,600
47,660	21,600	佣金、匯費、經理費及手續費	21,600	21,600
552,960	560,000	外包費	600,000	
1,321,822	36,000	計時與計件人員酬金	36,000	36,000
483,300	520,000	體育活動費	510,000	510,000
4,048,903	4,156,170	專業服務費	4,099,920	3,269,920
2,799,280	3,040,020	講課鐘點、稿費、出席審查及查詢 費	2,670,520	2,670,520
39,500	80,400	委託檢驗(定)試驗認證費	160,400	160,400
199,820	105,750	試務甄選費	65,000	65,000
208,104	100,000	電腦軟體服務費	374,000	374,000
802,199	830,000	其他專業服務費	830,000	
179,984	180,000	公共關係費	180,000	
179,984	180,000	公共關係費	180,000	
7,379,764	6,872,000	材料及用品費	6,398,000	5,714,000
2,599,092	2,669,225	使用材料費	2,237,668	2,237,668
2,599,092	2,669,225	設備零件	2,237,668	2,237,668
4,780,672	4,202,775	用品消耗	4,160,332	3,476,332
2,599,904	2,246,335	辦公(事務)用品	2,571,892	1,899,892
67,500	130,000	報章雜誌	110,000	110,000
2,113,268	1,826,440	其他用品消耗	1,478,440	1,466,440

北市立士林高級商業職業學校

彙計表

112年度

單位：新臺幣元

一般行政管理計畫	建築及設備計畫				
600,000					
600,000					
830,000					
830,000					
180,000					
180,000					
684,000					
684,000					
672,000					
12,000					

臺北市地方教育發展基金－臺

各項費用

中華民國

前年度 決算數	上年度 預算數	計畫別		合計	高中及高職教育計畫
		用途別科目			
363,680	193,000	租金、償債、利息及相關手續費		233,000	233,000
113,800	20,200	交通及運輸設備租金		20,200	20,200
113,800	20,200	車租		20,200	20,200
249,880	172,800	雜項設備租金		212,800	212,800
249,880	172,800	雜項設備租金		212,800	212,800
35,640,022	27,295,000	購建固定資產、無形資產及非理財目的 之長期投資		27,759,000	
11,306,663	8,197,000	購建固定資產		4,635,000	
1,289,158		興建土地改良物			
7,979,652	6,203,200	購置機械及設備		2,682,500	
403,600	50,000	購置交通及運輸設備		158,650	
1,634,253	1,943,800	購置雜項設備		1,793,850	
979,339	216,000	購置無形資產		341,000	
979,339	216,000	購置電腦軟體		341,000	
23,354,020	18,882,000	遞延支出		22,783,000	
23,354,020	18,882,000	遞延修繕房屋建築支出		22,783,000	
17,410	18,000	稅捐及規費(強制費)		18,000	
11,230	11,820	消費與行為稅		11,820	
11,230	11,820	使用牌照稅		11,820	
6,180	6,180	規費		6,180	
6,180	6,180	汽車燃料使用費		6,180	
2,499,696	3,257,000	會費、捐助、補助、分攤、照護、救濟 與交流活動費		2,988,000	2,985,000
3,000	3,000	會費		3,000	
3,000	3,000	職業團體會費		3,000	
1,117,042	1,349,000	捐助、補助與獎助		1,305,800	1,305,800
1,117,042	1,007,778	獎助學員生給與		1,005,800	1,005,800
	341,222	其他捐助、補助與獎助		300,000	300,000
1,379,654	1,905,000	補貼、獎勵、慰問、照護與救濟		1,679,200	1,679,200
240,109	222,000	獎勵費用		370,200	370,200
1,139,545	1,683,000	其他補貼、獎勵、慰問、照護與救濟		1,309,000	1,309,000
1,504,310	1,121,000	其他		1,158,000	1,158,000
1,504,310	1,121,000	其他支出		1,158,000	1,158,000

北市立士林高級商業職業學校

彙計表

112年度

單位：新臺幣元

一般行政管理計畫	建築及設備計畫				
	27,759,000				
	4,635,000				
	2,682,500				
	158,650				
	1,793,850				
	341,000				
	341,000				
	22,783,000				
	22,783,000				
18,000					
11,820					
11,820					
6,180					
6,180					
3,000					
3,000					
3,000					

臺北市地方教育發展基金－臺

各項費用

中華民國

前年度 決算數	上年度 預算數	計畫別 用途別科目	合計	高中及高職教育計畫
1,504,310	1,121,000	其他	1,158,000	1,158,000

北市立士林高級商業職業學校

彙計表

112年度

單位：新臺幣元

一般行政管理計畫	建築及設備計畫				

臺北市地方教育發展基金－臺北市立士林高級商業職業學校

員工人數彙計表

中華民國112年度

單位：人

計 畫 及 項 目	上年度最高可 進用員額數	本年度 增減(-)數	本年度最高可 進用員額數	說 明
合計	260	-5	255	
高中及高職教育計畫部分	260	-5	255	
職員	250	-4	246	
技工	2	-1	1	
工友	3		3	
聘用	5		5	

註：1.本表約僱、聘用係指奉准有案之約聘僱人員。

2.外包費編列消化超額職工15人業務外包費，計60萬元。 3.計時與計件人員籌酬金編列運動傷害防護員1人薪資，計3萬6,000元。

本 頁 空 白

臺北市地方教育發展基金－臺

用人費用

中華民國

計畫及項目	合計	正式 員額 薪資	聘僱 人員 薪資	超時 工作 報酬	津貼	獎 金		
						年終獎金	考績獎金	其他
合計	462,566,000	205,416,000	3,151,860	3,324,634		26,070,983	20,513,000	
高中及高職 教育計畫	462,506,000	205,416,000	3,151,860	3,264,634		26,070,983	20,513,000	
正式人員	303,027,193	205,416,000		3,249,834		25,677,000	20,513,000	
聘僱人員	4,314,887		3,151,860	14,800		393,983		
兼任人員	15,596,000							
其他人員	139,567,920							
一般行政管 理計畫	60,000			60,000				
正式人員	60,000			60,000				

註：1.本表兼任人員用人費用，係學校教職員兼課或請假代課鐘點費。2.外包費編列消化超額職工15人業務外包費，計60萬元。3.計時與計件人員酬金編列運動傷害防護員1人薪資，計3萬6,000元。

北市立士林高級商業職業學校

彙計表

112年度

單位：新臺幣元

退休及卹償金		資遣費	福 利 費					提繳費	兼任 人員 用人 費用
退休金	卹償金		分擔 保險費	傷病 醫藥費	提撥 福利金	員工通勤 交通費	其他		
162,086,712			18,090,060	991,700		2,719,920	4,605,131		15,596,000
162,086,712			18,090,060	991,700		2,719,920	4,605,131		15,596,000
22,419,660			17,675,508	991,700		2,649,360	4,435,131		
189,132			414,552			70,560	80,000		15,596,000
139,477,920							90,000		

臺北市地方教育發展基金－臺

聘用及約僱

中華民國

區分及職稱	人數	擔任工作	聘用或約僱 起訖期間	薪點	年需經費
合計	5				4,229,527
聘用人員小計	5				4,229,527
專業人員	5				4,229,527
聘用人員(456)	1	擔任本校及駐點學校專任 輔導人員及駐區服務	112/1/1-112/12/31	456	950,355
聘用人員(408)	4	擔任校園安全維護	112/1/1-112/12/31	408	3,279,172

北市立士林高級商業職業學校

人員明細表

112年度

單位：新臺幣元

小計	月 支			經費來源 及其科目
	折合 金額	勞保 保險費	健康 保險費	
59,143	59,143			高中及高職教育計畫
50,878	50,878			高中及高職教育計畫

臺北市地方教育發展基金－臺北市立士林高級商業職業學校

單位（或計畫）成本分析表

中華民國112年度

單位：新臺幣千元

計 畫 別	單 位	單位成本(元)或 平均利(費)率	數 量	預 算 數	說 明
合計				515,932	
高中及高職教育計畫				485,773	
一般行政管理計畫				2,400	
建築及設備計畫				27,759	

臺北市地方教育發展基金－臺北市立士林高級商業職業學校

5年來主要業務計畫分析表

中華民國112年度

單位：新臺幣千元

年度及項目	單位	數量	單位成本(元)或 平均利(費)率	金額	說明
(本)年度預算數					
高中及高職教育計畫				485,773	
(上)年度預算數					
高中及高職教育計畫				477,732	
(前)年度決算數					
高中及高職教育計畫				477,791	
(109)年度決算數					
高中及高職教育計畫				449,255	
(108)年度決算數					
高中及高職教育計畫				459,313	

臺北市地方教育發展基金－臺北市立士林高級商業職業學校

資本資產明細表

中華民國112年度

單位：新臺幣千元

項 目	取得成本 (期初餘額)	以前年度 累計折舊/ 長期投資 評 價	本 年 度 變 動				本年度累計折 舊/長期投資 評價變動數	期末餘額	
			增加		減少				主要增減 原因說明
			金額	類型	金額	類型			
合計	222,476	129,865	4,976		805		14,327	82,455	
土地改良物	20,364	12,875					997	6,492	
房屋及建築	835	826						8	
機械及設備	113,955	86,173	2,683	增置			9,936	20,528	
交通及運輸 設備	10,867	7,499	159	增置			1,017	2,510	
雜項設備	74,062	22,492	1,794	增置			2,377	50,988	
電腦軟體	2,393		341		805	無形資 產攤銷		1,929	