

中華民國 113 年度

4-0501101

臺北市總預算

臺北市政府教育局主管

臺北市地方教育發展基金

臺北市立士林高級商業職業學校附屬單位預算之分
預算

(特別收入基金)

臺北市立士林高級商業職業學校編

臺北市地方教育發展基金－臺北市立士林高級商業職業學校

目次

中華民國113年度

一、財務摘要	第 1 頁
二、業務計畫及預算概要	第 3 -15 頁
三、預算主要表	
(一) 基金來源、用途及餘絀預計表	第 17 頁
(二) 現金流量預計表	第 18 頁
四、預算明細表	
(一) 基金來源－違規罰款收入明細表	第 19 頁
(二) 基金來源－服務收入明細表	第 20 頁
(三) 基金來源－財產處分收入明細表	第 21 頁
(四) 基金來源－其他財產收入明細表	第 22 頁
(五) 基金來源－公庫撥款收入明細表	第 23 頁
(六) 基金來源－學雜費收入明細表	第 24 -25 頁
(七) 基金來源－受贈收入明細表	第 26 頁
(八) 基金來源－雜項收入明細表	第 27 頁
(九) 基金用途－高中及高職教育計畫明細表	第 28 -43 頁
(十) 基金用途－一般行政管理計畫明細表	第 44 -45 頁
(十一) 基金用途－建築及設備計畫明細表	第 46 -48 頁
五、預算參考表	
(一) 預計平衡表	第 49 頁
(二) 各項費用彙計表	第 50 -55 頁
(三) 員工人數彙計表	第 56 頁
(四) 用人費用彙計表	第 58 -59 頁
(五) 聘用及約僱人員明細表	第 60 -61 頁

臺北市地方教育發展基金－臺北市立士林高級商業職業學校

目 次

中華民國113年度

(六) 單位(或計畫)成本分析表	第 62	頁
(七) 5年來主要業務計畫分析表	第 63	頁
(八) 資本資產明細表	第 64	頁

臺北市地方教育發展基金－臺北市立士林高級商業職業學校

財務摘要

中華民國113年度

單位：新臺幣千元

項 目	本 年 度	上 年 度	比較增減數	%
經營成績：				
基金來源	502,880	509,818	-6,938	-1.36
基金用途	512,535	515,932	-3,397	-0.66
賸餘(短絀)	-9,655	-6,114	-3,541	--
餘絀情形：				
基金餘額	14,843	24,498	-9,655	-39.41
現金流量(註)：				
現金及約當現金之淨增(減)	-9,655	-6,114	-3,541	--

附註：現金流量係採現金及約當現金基礎，包括現金及自投資日起3個月內到期或清償之債權證券。

本 頁 空 白

業務計畫及預算概要

臺北市地方教育發展基金－士林高級商業職業學校

業務計畫及預算概要

中華民國 113 年度

壹、基金概況

一、設立宗旨及願景：

- (一) 本校遵照憲法第 158 條及 160 條規定，教育文化應發展國民之民族精神、自治精神，國民道德與健全體格、科學及生活智能，以培養八大學習領域及十大基本能力。
- (二) 本校自 91 年度起依教育經費編列與管理法第 13 條規定設置「臺北市地方教育發展基金」，以促進教育健全發展，提昇教育經費運用績效。
- (三) 本校以人本、適性及民主化的辦學精神擬定中長程發展計畫透過軟硬體設施的更新及各項活動的實施，以企業經營的理念追求教育品質，並以「友善校園」、「適性發展」、「專業特色」、「全人教育」、「優質學校」等為本校教育發展目標；並以「國際化」、「人本化」、「民主化」、「適性化」、「多元化」、「科技化」等六項為本校校務發展的願景，發揚士商辦學特色，共創士商美好未來。

二、施政重點：

- (一) 開啟多元智慧：尊重每個學生獨特的個性，以多元智慧的觀點協助他找到生命的亮點，肯定天生我才必有用，能知於學，樂於學。
- (二) 培養生活能力：培養學生帶得走的公民關鍵能力，強化自我管理、閱讀理解、理性批判、問題解決、奉獻服務、溝通表達等核心素養。
- (三) 蘊育人文情懷：在溫馨開放的校園文化中，孕育人文情懷，學會尊重、包容；建構生命的價值、完成人性的開展。
- (四) 建置溫馨民主的校園文化：
 1. 以參與式管理、落實行政、教師會、家長會三者的良性互動。
 2. 以學生第一，教學優先的觀念提昇行政服務效率。
 3. 放下威權心態，開啟校園民主之風氣。
- (五) 推動適性教學：
 1. 落實校本課程理念，採多元化、活潑化的教學及評量。
 2. 運用校內、外資源，加強多元學習能力。
 3. 關懷相對弱勢學生之教學及輔導。
 4. 推動行動學習，充實學生運用資訊之知能，並提昇教師運用學習載具教學之能力。

業務計畫及預算概要

中華民國 113 年度

(六) 辦理發展性的訓輔活動：

1. 辦理各項活動、競賽及展演。
2. 推動校內外學習服務。
3. 發展績優社團及校隊，如國樂、管樂、合唱、樂儀隊、童軍等。
4. 加強新興領域教育的辦理，並融入各科教學以收成效。

(七) 辦理特色課程：

1. 配合十二年國民基本教育，發展特色課程，透過特色課程之實施，達成適性揚才之目的。
2. 透過教師專業發展及學校資源統整，改變教師教學方式及學生學習模式，永續精進發展特色課程。

三、組織概況：

本校設置校長 1 人，綜理全校校務，下設教務處、學生事務處、實習處、總務處、輔導室、會計室、人事室、秘書、圖書館、進修部等單位。

內部分層業務如下：

(一) 教務處：秉承校長之命，辦理全校教務事項。

1. 教學組：掌理課程編排、教學實施、課業考查及教學研究與輔導等事項。
2. 註冊組：掌理學籍登記及成績考查等事項。
3. 設備組：掌理教學設備之設計、保管及維護等事項。
4. 特殊教育組：掌理各類特殊教育需求學生之實習及生活輔導等事項。
5. 實驗研究組：掌理學年學分制規劃實驗、技職教育研究、教育實習等事項。

(二) 學生事務處：秉承校長之命，辦理全校學生事務事項。

1. 訓育組：掌理訓育工作實施及學生課外活動之輔導等事項。
2. 生活輔導組：掌理學生校內外生活輔導、勤惰考查及獎懲等事項。
3. 體育組：掌理體育教學及體育活動等事項。
4. 衛生組：掌理學生保健及學校環境衛生等事項。

(三) 實習處：秉承校長之命，辦理全校實習輔導等事項。

1. 實習組：掌理學生實習計畫之擬訂及實習、觀摩之輔導等事項。
2. 技能檢定組：掌理技能檢定計畫、督導與實施等事項。

臺北市地方教育發展基金 - 士林高級商業職業學校

業務計畫及預算概要

中華民國 113 年度

(四) 總務處：秉承校長之命，辦理全校總務事項。

- 1.事務組：掌理財產之保管、營繕工程、物品採購、工友管理及其他庶務等事項。
- 2.出納組：掌理現金出納、票據、契約、證券之保管及移轉等事項。
- 3.文書組：掌理文件之收發、繕校、印信典守及檔案管理等事項。
- 4.經營組：掌理校產管理、場地租借業務等事項。

(五) 圖書館：秉承校長之命，辦理全校圖書購置計畫之擬訂，管理及參考諮詢服務等事項。

資訊組：掌理全校校務系統、電腦維護及網路管理等事項。

(六) 輔導室：秉承校長之命，辦理規劃、協調全校學生輔導工作等事項。

(七) 會計室：秉承上級主計機關之監督與指導，並受校長之指揮，依法辦理歲計、會計、統計等事項。

(八) 人事室：秉承上級人事機關之監督與指導，並受校長之指揮，依法辦理人事管理查核等事項。

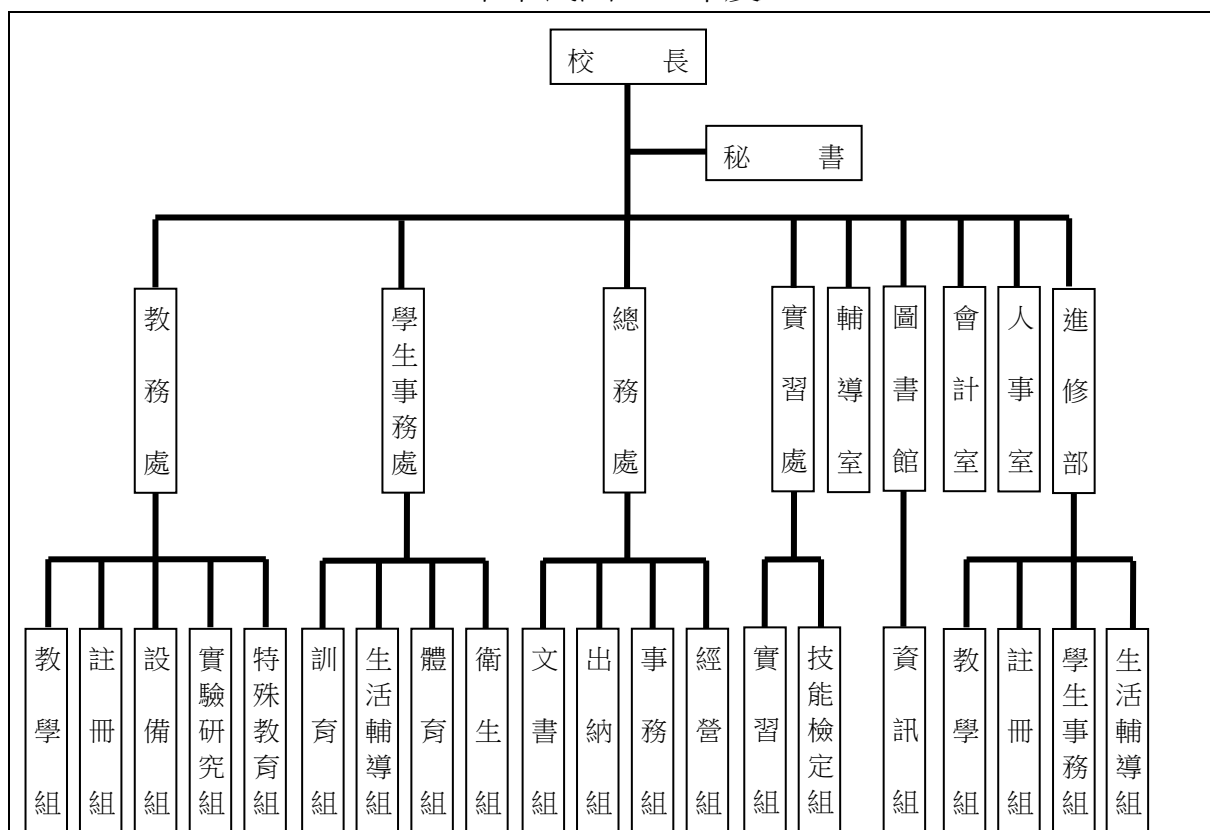
(九) 進修部：

- 1.教學組：掌理課程編排、課業考察教學研究及教學指導等事項。
- 2.註冊組：掌理學生編班、註冊、轉學、休學及成績考察等事項。
- 3.學生事務組：掌理訓育計劃及擬定、社團指導等事項。
- 4.生活輔導組：掌理學生校內外生活輔導、勤惰考查及獎懲等事項。

臺北市地方教育發展基金 - 士林高級商業職業學校

業務計畫及預算概要

中華民國 113 年度



四、基金歸類及屬性：

本校地方教育發展基金依據教育經費編列與管理法第 13 條規定設置，本基金為預算法第 4 條第 1 項第 2 款第 5 目所定之特別收入基金，以本府教育局為管理機關。

貳、業務計畫

一、基金來源：

單位：新臺幣千元

業務計畫	本年度預算數	實施內容
徵收及依法分配收入	40	本年度預計收取廠商履約逾期罰款等收入。
勞務收入	633	本年度預計辦理 2 學期教科書採購收取之作業管理費、收取體育班甄選報名費及教師甄選報名費等收入。
財產收入	860	本年度預計辦理運動設施場館委外營運土地及房租出租之租金及權利金收入、財產報廢殘值收入、教職員工停車收入、校園場地開放收入等。

臺北市地方教育發展基金 - 士林高級商業職業學校

業務計畫及預算概要

中華民國 113 年度

政府撥入收入	468,509	本年度預計由公庫撥入數。
教學收入	29,887	本年度預計收取學生之學費、雜費、課業輔導等收入。
其他收入	2,951	本年度預計收取各界捐款收入、觀測站電費補助、出售圖說工本費及其他雜項收入。

二、基金用途：

單位：新臺幣千元

業務計畫	本年度預算數	實施內容
高中及高職教育計畫	489,800	本年度預計辦理教學事項為： 1. 各項教學、學生事務、圖書及輔導等業務。 2. 新購工藝、自然、社會、圖書等各科教學用品，充實各科教材及用具。 3. 革新教學方法，提高教學效能。 4. 辦理暑期泳訓班、教師甄選、指定活動等項目。
一般行政管理計畫	2,414	本年度預計辦理事項為： 1. 綜理學校總務、人事、會計等業務。 2. 配合校務推動行政處室支援工作，進而增進校務運作。
建築及設備計畫	20,321	本年度預計辦理事項為： 1. 購置各學科教學課程所需教學設備、圖書館典藏之圖書。 2. 辦理忠仁樓廁所整修工程。 3. 辦理操場變電站暨信義樓電盤設施改善工程。 4. 辦理運動場照明改善整修工程。

參、預算概要

一、基金來源及用途之預計：

(一) 本年度基金來源：

違規罰款收入 40 千元、服務收入 63 萬 3 千元、財產處分收入 25 萬元、其他財產收入 61 萬元、公庫撥款收入 4 億 6,850 萬 9 千元、學雜費收入 2,988 萬 7 千元、受贈收入 15 萬元、雜項收入 280 萬 1 千

臺北市地方教育發展基金 - 士林高級商業職業學校

業務計畫及預算概要

中華民國 113 年度

元，本年度基金來源 5 億 288 萬元，較上年度預算數 5 億 981 萬 8 千元，減少 693 萬 8 千元，約 1.36%，主要係公庫撥款收入減少所致。

(二) 本年度基金用途：

高中及高職教育計畫 4 億 8,980 萬元，一般行政管理計畫 241 萬 4 千元，建築及設備計畫 2,032 萬 1 千元，本年度基金用途 5 億 1,253 萬 5 千元，較上年度預算數 5 億 1,593 萬 2 千元，減少 339 萬 7 千元，約 0.66%，主要係本年度工程相關經費較少所致。

二、基金餘絀之預計：

本年度基金來源及用途相抵後，差短 965 萬 5 千元，較上年度預算數差短 611 萬 4 千元，減少 354 萬 1 千元，將移用以前基金餘額支應。

三、現金流量之預計：

本年度業務活動淨現金流出 965 萬 5 千元。

四、補辦預算事項：詳補辦預算明細表

(一) 固定資產之建設改良擴充 842 萬 7 千元

- 1.111 年度教育局教育局學校設施改善準備，補助實習工廠改善計畫，內屬設備部分移列固定資產 188 萬 9 千元。
- 2.111 年度原列遞延修繕房屋建築支出，校園高壓總變電站電源改善工程等，內屬設備部分移列固定資產 12 萬 9 千元。
- 3.111 年度教育部補助高職優質化輔助方案 13 萬 4 千元。
- 4.111 年度教育部補助全國在校生丙級專業技能檢定設備 16 萬 1 千元。
- 5.111 年度為訓練技藝競賽選手提升設備效能需要，且具急迫及必要性，由高中及高職教育計畫項下移列固定資產 10 萬 2 千元。
- 6.111 年度為更換 Mac3 電腦教室現有無法使用之短焦投影機需要，且具急迫及必要性，由高中及高職教育計畫項下移列固定資產 6 萬 1 千元。
- 7.111 年度為辦公庶務所需，辦理活動、開會時食品及飲料等冷藏保鮮用需要，且具急迫及必要性，由高中及高職教育計畫項下移列固定資產 2 萬 1 千元。
- 8.111 年度為校園園遊會及實商活動學生材料冷凍保鮮需要，且具急

臺北市地方教育發展基金 - 士林高級商業職業學校

業務計畫及預算概要

中華民國 113 年度

- 迫及必要性，由高中及高職教育計畫項下移列固定資產 1 萬 9 千元。
- 9.112 年度教育部補助公立高級中等以下學校電力系統改善工程執行績效獎勵計畫 40 萬 1 千元。
- 10.112 年度教育局補助學校充實教學實習設備計畫－專業群科 59 萬 5 千元。
- 11.112 年度教育局補助學校充實教學實習設備計畫－一般科目 41 萬 9 千元。
- 12.112 年度教育局學校設施改善準備，補助實習工場環境改善計畫，內屬設備部分移列固定資產 198 萬 8 千元。
- 13.112 年度教育部補助高職優質化輔助方案 16 萬 6 千元。
- 14.112 年度教育部補助特殊教育高職特教班暨職業輔導員設備費 5 萬 4 千元。
- 15.112 年度教育局補助學生自備載具(BYOD)到校學習實施計畫經費 7 萬元。
- 16.112 年度為訓練技藝競賽選手提升設備效能需要，且具急迫及必要性，由其他準備金項下支應 10 萬 2 千元。
- 17.112 年度教育部補助公立高級中等以下學校電力系統改善暨冷氣裝設計畫 208 萬 4 千元。
- 18.112 年度原列遞延修繕房屋建築支出，校園優質化專案工程等，內屬設備部分移列固定資產 3 萬 2 千元。

肆、以前年度計畫實施成果概述：

一、前（111）年度計畫實施成果概述：

業務計畫	實施概況	實施成果
勞務收入	本年度預計辦理 2 學期教科書採購收取之作業管理費、收取體育班甄選報名費及教師甄選報名費等收入。	本年度已收取 2 學期教科書作業管理費計 47 萬 6 千元、收取學生甄選報名費 10 萬 7 千元及教師甄選報名費 3 萬 2 千元等。
財產收入	本年度預計辦理運動設施場館委外營運土地及房租出租之租金及權利金收	本年度已辦理熱食部場地租金收入 30 萬 9 千元、場

臺北市地方教育發展基金 - 士林高級商業職業學校

業務計畫及預算概要

中華民國 113 年度

	入、財產報廢殘值收入、教職員工停車收入、校園場地開放收入等。	地開放收入 6 萬 6 千元、財產報廢殘值收入 25 萬 4 千元及教職員工停車費收入 24 萬 3 千元等。
政府撥入收入	本年度預計由公庫撥入數。	本年度已收取公庫撥入數 4 億 9,213 萬 5 千元及教育部之補助計畫 869 萬 6 千元。
教學收入	本年度預計收取學生之學費、雜費、課業輔導等收入。	本年度已收取學生之學費、雜費、課業輔導等收入 3,782 萬 7 千元。
其他收入	本年度預計收取各界捐款收入及數位學生證補卡等收入。	本年度已辦理各界捐款收入 93 萬 6 千元及學生證補卡等收入 27 萬元。
高中及高職教育計畫	本年度預計辦理教學事項為： 1. 各項教學、學生事務、圖書及輔導等業務。 2. 新購工藝、自然、社會、圖書等各科教學用品，充實各科教材及用具。	本年度持續辦理學校教學用途之各項統籌業務；教學用具及設備等之購置、清潔及維護和各項指定計畫等，以支援校務之運作與增進教學環境品質。
一般行政管理計畫	本年度預計辦理事項為： 1. 綜理學校總務、人事、會計等業務。 2. 配合校務推動行政處室支援工作，進而增進校務運作。	綜理學校總務、人事、會計等業務，並配合校務推動行政處室支援工作，進而增進校務運作，達成預期目標。
建築及設備計畫	本年度預計辦理事項為： 1. 購置各學科教學課程所需教學設備。 2. 力行樓屋頂防水工程。 3. 校園高壓總變電站電源改善工程。	1. 購置各學科教學課程所需教學設備。 2. 辦理力行樓屋頂防水工程。 3. 辦理校園高壓總變電站電源改善工程。

二、上年度已過期間（112 年 1 月 1 日至 6 月 30 日止）計畫實施成果概述：

業務計畫	實施概況	實施成果
勞務收入	本年度截至 6 月 30 日止預	本年度截至 6 月 30 日止已

臺北市地方教育發展基金 - 士林高級商業職業學校

業務計畫及預算概要

中華民國 113 年度

	計辦理 1 學期教科書採購收取之作業管理費、收取體育班甄選報名費及教師甄選報名費等收入。	收取 1 學期教科書作業管理費計 22 萬 3 千元、收取學生甄選報名費 8 萬 7 千元及教師甄選報名費 1 千元等。
財產收入	本年度截至 6 月 30 日止預計辦理運動設施場館委外營運土地及房租出租之租金及權利金收入、財產報廢殘值收入、教職員工停車收入、校園場地開放收入等。	本年度截至 6 月 30 日止已辦理熱食部場地租金收入 18 萬 6 千元、場地開放收入 11 萬元、財產報廢殘值收入 3 萬 4 千元及教職員工停車費收入 12 萬 4 千元等。
政府撥入收入	本年度截至 6 月 30 日止預計公庫撥入數。	本年度截至 6 月 30 日止已收取公庫撥入數 2 億 7,453 萬 7 千元及教育部之補助計畫 513 萬 7 千元。
教學收入	本年度截至 6 月 30 日止預計預計收取學生之 1 學期學費、雜費、課業輔導等收入。	本年度截至 6 月 30 日止已收取學生 1 學期學費、雜費、課業輔導等收入 2,017 萬 5 千元。
其他收入	本年度截至 6 月 30 日止預計收取各界捐款收入及數位學生證補卡等收入。	本年度截至 6 月 30 日止已接受各界捐款收入 102 萬 4 千元及數位學生證補卡等收入 4 萬元。
高中及高職教育計畫	本年度截至 6 月 30 日止預計辦理教學事項為： 1. 各項教學、學生事務、圖書及輔導等業務。 2. 新購工藝、自然、社會、圖書等各科教學用品，充實各科教材及用具。 3. 辦理教師甄選、指定活動等項目。	本年度持續辦理學校教學用途之各項統籌業務；教學用具及設備等之購置、清潔及維護和各項指定計畫等，以支援校務之運作與增進教學環境品質。
一般行政管理計畫	本年度截至 6 月 30 日止預計辦理事項為： 1. 綜理學校總務、人事、會計等業務。 2. 配合校務推動行政處室	持續辦理學校總務、人事、會計等業務，並配合校務推動行政處室支援工作，進而增進校務運作，以達成預期目標。

臺北市地方教育發展基金 - 士林高級商業職業學校

業務計畫及預算概要

中華民國 113 年度

		支援工作，進而增進校務運作。	
	建築及設備計畫	本年度截至 6 月 30 日止預計辦理事項為： 1. 購置各學科教學課程所需教學設備、圖書館典藏之圖書購置作業。 2. 辦理校園優質化專案工程。	1. 購置各學科教學課程所需教學設備、圖書館典藏之圖書購置作業。 2. 辦理校園優質化專案工程

臺北市地方教育發展基金－臺北市立士林高級商業職業學校

補辦預算明細表

中華民國113年度

單位：新臺幣元

項 目	金額	辦理年度	說 明
合計	8,427,000		
固定資產之建設改良擴充	8,427,000		
購置機械及設備	1,254,000	111	
筆記型電腦(15吋)	29,000		教育部補助111年度全國在校生丙級專業技能檢定設備經費。
八合一多功能熱昇華轉印機	40,000		教育部補助111學年度高職優質化輔助方案經費。
POS系統	55,000		教育部補助111學年度高職優質化輔助方案經費。
觸控液晶螢幕(80吋)	98,000		教育局學校設施改善準備，補助實習工廠改善計畫，內屬設備部分移列固定資產。
矩陣控制器	90,000		教育局學校設施改善準備，補助實習工廠改善計畫，內屬設備部分移列固定資產。
桌上型電腦(主機i5cpu以上，16G記憶體，256G以上SSD，含21.5吋顯示器)	476,000		教育局學校設施改善準備，補助實習工廠改善計畫，內屬設備部分移列固定資產。
機櫃(19吋)	20,000		教育局學校設施改善準備，補助實習工廠改善計畫，內屬設備部分移列固定資產。
單槍投影機	80,000		教育局學校設施改善準備，補助實習工廠改善計畫，內屬設備部分移列固定資產。
桌上型電腦(主機i5cpu以上，16G記憶體，256G以上SSD)	24,000		教育局學校設施改善準備，補助實習工廠改善計畫，內屬設備部分移列固定資產。
電子管制鎖	50,000		教育局學校設施改善準備，補助實習工廠改善計畫，內屬設備部分移列固定資產。
精簡型電腦(ALL in One，含23吋以上螢幕及Office 作業系統)	50,000		為訓練技藝競賽選手提升設備效能，確實需要辦理新購，且具急迫及必要性，所需經費擬控留本校高中及高職教育計畫-設備零件支應。
筆記型電腦(15吋)	52,000		為訓練技藝競賽選手提升設備效能，確實需要辦理新購，且具急迫及必要性，所需經費擬控留本校高中及高職教育計畫-設備零件支應。
數位單槍投影機	61,000		為更換Mac3電腦教室現有無法使用之短焦投影機，確實需要汰舊換新，且具急迫及必要性，所需經費擬控留本校高中及高職教育計畫-設備零件支應。
A4彩色雷射印表機(列印速度每分鐘47頁)	30,000		原列遞延修繕房屋建築支出-校園高壓總變電站電源改善工程工管費，內屬設備部分移列固定資產。
轉向自走型樹枝打粉碎機	99,000		原列遞延修繕房屋建築支出-校園高壓總變電站電源改善工程工管費，內屬設備部分移列固定資產。
購置交通及運輸設備	208,000	111	
教學廣播系統	100,000		教育局學校設施改善準備，補助實習工廠改善計畫，內屬設備部分移列固定資產。
擴大機	38,000		教育局學校設施改善準備，補助實習工廠改善計畫，內屬設備部分移列固定資產。
監視主機	70,000		教育局學校設施改善準備，補助實習工廠改善計畫，內屬設備部分移列固定資產。
購置雜項設備	1,054,000	111	
變頻電冰箱(雙門580L)	20,000		教育部補助111年度全國在校生丙級專業技能檢定設備經費。
一對一分離式冷氣(7.4KW含安裝)	98,000		教育部補助111年度全國在校生丙級專業技能檢定設備經費。
紙張重送偵測器	14,000		教育部補助111年度全國在校生丙級專業技能檢定設備經費。

臺北市地方教育發展基金－臺北市立士林高級商業職業學校

補辦預算明細表

中華民國113年度

單位：新臺幣元

項 目	金額	辦理年度	說 明
書籍(含電子書)	39,000		教育部補助111學年度高職優質化輔助方案經費。
伸縮螢幕電腦桌	540,000		教育局學校設施改善準備，補助實習工廠改善計畫，內屬設備部分移列固定資產。
一對一分離式冷氣(8.72KW含安裝)	303,000		教育局學校設施改善準備，補助實習工廠改善計畫，內屬設備部分移列固定資產。
變頻電冰箱(三門455L)	21,000		為辦公庶務所需，辦理活動、開會時食品及飲料等冷藏保鮮用，確實需要汰舊換新，且具急迫及必要性，所需經費擬控留本校高中及高職教育計畫-設備零件支應。
直立式冷凍櫃(242L含安裝)	19,000		為校慶園遊會及實商活動學生材料冷凍保鮮需求，確實需要辦理新購，且具急迫及必要性，所需經費擬控留本校高中及高職教育計畫-設備零件支應。
購置機械及設備	2,822,000	112	
15吋筆記型電腦(硬碟機SSD 400GB; 記憶體DDR4/DDR5 16GB)	90,000		教育部補助112年度高職優質化輔助方案經費。
八合一多功能熱昇華轉印機	40,000		教育部補助112年度高職優質化輔助方案經費。
程控電腦	40,000		教育部補助學校充實教學實習設備計畫—一般科目經費。
大型觸控螢幕(86吋，含雙層嵌入式黑白板)	88,000		教育部補助學校充實教學實習設備計畫—一般科目經費。
數位攝錄影機	30,000		教育部補助學校充實教學實習設備計畫—一般科目經費。
數位設計工作站	246,000		教育部補助學校充實教學實習設備計畫—專業群科經費。
版畫壓印機	185,000		教育部補助學校充實教學實習設備計畫—專業群科經費。
電梯刷卡控制器	44,000		教育部補助公立高級中等以下學校電力系統改善工程執行績效獎勵計畫經費。
充電車	70,000		教育局補助學生自備載具(BYOD)到校學習實施計畫經費。
POS收銀機	54,000		教育部補助112年特殊教育高職特教班暨職業輔導員設備費經費。
精簡型電腦(ALL in One，23.8吋，CPU-I5-11500B/記憶體8GB DDR4/512G M.2 SSD/CRD/WIN11 PRO64)	52,000		為訓練技藝競賽選手提升設備效能，確實需要辦理新購，且具急迫及必要性，所需經費擬由本校其他準備金支應。
桌上型電腦主機(CPU i5-12500/記憶體8G*1 DDR4 3200MHz/雙硬碟512GSSD+1TB HDD)	50,000		為訓練技藝競賽選手提升設備效能，確實需要辦理新購，且具急迫及必要性，所需經費擬由本校其他準備金支應。
數位懸吊式吸頂燈組	580,000		教育局學校設施改善準備，補助實習工場環境改善計畫，內屬設備部分移列固定資產。
地面支架設備	63,000		教育局學校設施改善準備，補助實習工場環境改善計畫，內屬設備部分移列固定資產。
低耗電-無線電動背景組	150,000		教育局學校設施改善準備，補助實習工場環境改善計畫，內屬設備部分移列固定資產。
觸控互動式螢幕	160,000		教育局學校設施改善準備，補助實習工場環境改善計畫，內屬設備部分移列固定資產。
虛擬實境系統主機	100,000		教育局學校設施改善準備，補助實習工場環境改善計畫，內屬設備部分移列固定資產。
虛擬實境互動體驗頭盔	180,000		教育局學校設施改善準備，補助實習工場環境改善計畫，內屬設備部分移列固定資產。

臺北市地方教育發展基金－臺北市立士林高級商業職業學校

補辦預算明細表

中華民國113年度

單位：新臺幣元

項 目	金額	辦理年度	說 明
理財大富翁系統伺服器	60,000		教育局學校設施改善準備，補助實習工場環境改善計畫，內屬設備部分移列固定資產。
大容量外拍電池組	55,000		教育局學校設施改善準備，補助實習工場環境改善計畫，內屬設備部分移列固定資產。
RFID超高頻讀寫感應模組	400,000		教育局學校設施改善準備，補助實習工場環境改善計畫，內屬設備部分移列固定資產。
POS系統	45,000		教育局學校設施改善準備，補助實習工場環境改善計畫，內屬設備部分移列固定資產。
智能電子鎖套裝組	40,000		教育局學校設施改善準備，補助實習工場環境改善計畫，內屬設備部分移列固定資產。
購置交通及運輸設備	455,000	112	
音響設備	64,000		教育部補助學校充實教學實習設備計畫—一般科目經費。
教學擴音機	40,000		教育部補助學校充實教學實習設備計畫—一般科目經費。
教學廣播系統	148,000		教育部補助學校充實教學實習設備計畫—專業群科經費。
監視主機	150,000		教育部補助公立高級中等以下學校電力系統改善工程執行績效獎勵計畫經費。
控光配件套組-硬質光	53,000		教育局學校設施改善準備，補助實習工場環境改善計畫，內屬設備部分移列固定資產。
購置雜項設備	2,634,000	112	
圖書及非書資料	36,000		教育部補助112年度高職優質化輔助方案經費。
冰箱(三門500L)	44,000		教育部補助學校充實教學實習設備計畫—一般科目經費。
桌(金屬)	16,000		教育部補助學校充實教學實習設備計畫—一般科目經費。
籃球架	67,000		教育部補助學校充實教學實習設備計畫—一般科目經費。
單槍投影機(5000流明)	30,000		教育部補助學校充實教學實習設備計畫—一般科目經費。
冷(暖)氣機	2,084,000		教育部補助公立高級中等以下學校電力系統改善暨冷氣裝設計畫購置1對1分離式冷氣機64臺，中央補助2,084,000元，學校自籌892,000元，所需經費擬由教育局代收代付支應。
烘乾架	16,000		教育部補助學校充實教學實習設備計畫—專業群科經費。
冰箱(雙門650L)	65,000		教育部補助公立高級中等以下學校電力系統改善工程執行績效獎勵計畫經費。
電動伸縮門	142,000		教育部補助公立高級中等以下學校電力系統改善工程執行績效獎勵計畫經費。
埋入高效型除濕機	83,000		教育局學校設施改善準備，補助實習工場環境改善計畫，內屬設備部分移列固定資產。
直立式除濕機	19,000		教育局學校設施改善準備，補助實習工場環境改善計畫，內屬設備部分移列固定資產。
一對一分離式冷氣(7.1KW)	32,000		原列遞延修繕房屋建築支出-校園優質化專案工程，內屬設備部分移列固定資產。

備註：各基金依預算法第88條規定補辦預算，應確係不及編入年度預算，且因經營環境發生重大變遷或正常業務(含執行中央補助款項目)之確實需要，並經主管機關核轉本府核准先行辦理者；不具急迫性之事項，仍應儘可能納入預算辦理。

本 頁 空 白

預算主要表

臺北市地方教育發展基金－臺北市立士林高級商業職業學校

基金來源、用途及餘絀預計表

中華民國113年度

單位：新臺幣千元

前年度決算數	項 目	本年度預算數	上年度預算數	比較增減（－）
541,351	基金來源	502,880	509,818	-6,938
	徵收及依法分配收入	40		40
	違規罰款收入	40		40
615	勞務收入	633	689	-56
615	服務收入	633	689	-56
872	財產收入	860	795	65
254	財產處分收入	250	225	25
618	其他財產收入	610	570	40
500,831	政府撥入收入	468,509	479,006	-10,497
492,135	公庫撥款收入	468,509	479,006	-10,497
8,696	政府其他撥入收入			
37,827	教學收入	29,887	28,691	1,196
37,827	學雜費收入	29,887	28,691	1,196
1,206	其他收入	2,951	637	2,314
936	受贈收入	150	125	25
270	雜項收入	2,801	512	2,289
531,112	基金用途	512,535	515,932	-3,397
491,932	高中及高職教育計畫	489,800	485,773	4,027
2,260	一般行政管理計畫	2,414	2,400	14
36,919	建築及設備計畫	20,321	27,759	-7,438
10,239	本期賸餘(短絀)	-9,655	-6,114	-3,541
20,373	期初基金餘額	24,498	27,512	-3,014
30,612	期末基金餘額	14,843	21,398	-6,555

註：前年度決算數細數之和與總數或略有出入，係四捨五入關係，以下各表同。

臺北市地方教育發展基金－臺北市立士林高級商業職業學校

現金流量預計表

中華民國113年度

單位：新臺幣千元

項 目	本 年 度 預 算 數	說 明
業務活動之現金流量		
本期賸餘(短絀)	-9,655	
業務活動之淨現金流入(流出)	-9,655	
其他活動之現金流量		
其他活動之淨現金流入(流出)		
現金及約當現金之淨增(淨減)	-9,655	
期初現金及約當現金	27,160	
期末現金及約當現金	17,505	

註：本表係採現金及約當現金基礎，包括現金及自投資日起3個月內到期或清償之債權證券。

預算明細表

臺北市地方教育發展基金－臺北市立士林高級商業職業學校

基金來源－違規罰款收入明細表

中華民國113年度

單位：新臺幣元

科目	單位	本年度預算數			說明
		數量 業務量	利(費)率	金額	
合計				40,000	
違規罰款收入	年	1	40,000	40,000	較上年度預算數0元，增加40,000元。 廠商履約逾期罰款收入(新增)。

臺北市地方教育發展基金－臺北市立士林高級商業職業學校

基金來源－服務收入明細表

中華民國113年度

單位：新臺幣元

科目	單位	本年度預算數			說明
		數量 業務量	利(費)率	金額	
合計				633,000	
服務收入				633,000	較上年度預算數689,000元，減少56,000元。
	人	21	700	14,700	學生甄選業務(體育班)(收支對列)。
	人	350	260	91,000	學生甄選業務(特色招生)(收支對列)。
	年	1	499,100	499,100	教科書費作業管理費收入(收支對列)。
	人	94	300	28,200	教師甄選報名費收入。

臺北市地方教育發展基金－臺北市立士林高級商業職業學校

基金來源－財產處分收入明細表

中華民國113年度

單位：新臺幣元

科 目	單位	本 年 度 預 算 數			說 明
		數量 業務量	利(費)率	金 額	
合計				250,000	
財產處分收入	年	1	250,000	250,000	較上年度預算數225,000元，增加25,000元。 財產報廢殘值收入。

臺北市地方教育發展基金－臺北市立士林高級商業職業學校

基金來源－其他財產收入明細表

中華民國113年度

單位：新臺幣元

科 目	單位	本 年 度 預 算 數			說 明
		數量 業務量	利(費)率	金 額	
合計				610,000	
其他財產收入				610,000	較上年度預算數570,000元，增加40,000元。
	年	1	230,000	230,000	教職員工停車費收入(收支對列)。
	年	1	300,000	300,000	熱食部房地使用費收入。
	年	1	80,000	80,000	場地開放收入(收支對列)。

臺北市地方教育發展基金－臺北市立士林高級商業職業學校

基金來源－公庫撥款收入明細表

中華民國113年度

單位：新臺幣元

科 目	單位	本 年 度 預 算 數			說 明
		數量 業務量	利(費)率	金 額	
合計				468,509,000	
公庫撥款收入	年	1	468,509,000	468,509,000	較上年度預算數479,006,000元，減少10,497,000元。 市府補助款。

臺北市地方教育發展基金－臺北市立士林高級商業職業學校

基金來源－學雜費收入明細表

中華民國113年度

單位：新臺幣元

科 目	單 位	本 年 度 預 算 數			說 明
		數 量 業 務 量	利(費)率	金 額	
合計				29,887,000	
學雜費收入				29,887,000	較上年度預算數28,691,000元，增加1,196,000元。
	人、學期	16x1	6,240	99,840	112學年度第2學期體育班學費收入(預估學生22人*77%=16人)。
	人、學期	80x1	6,240	499,200	112學年度第2學期進修部普通班學費收入(預估學生105人*77%=80人)。
	人、學期	82x1	6,240	511,680	113學年度第1學期進修部普通班學費收入(預估學生107人*77%=82人)。
	人、學期	510x1	6,240	3,182,400	112學年度第2學期資處、廣設科學費收入(預估學生662人*77%=510人)。
	年	1	1,500,000	1,500,000	學習輔導費收入(收支對列)。
	年	1	1,500,000	1,500,000	重修學分費收入(收支對列)。
	人、學期	655x1	380	248,900	113學年度第1學期電腦使用費(收支對列)。
	人、學期	655x1	380	248,900	112學年度第2學期電腦使用費(收支對列)。
	人、學期	12x1	1,740	20,880	112學年度第2學期體育班二、三年級雜費收入預估學生30人，減免18人(收支對列)。
	人、學期	17x1	1,740	29,580	113學年度第1學期體育班二、三年級雜費收入預估學生37人，減免20人(收支對列)。
	人、學期	10x1	1,820	18,200	112學年度第2學期體育班一年級雜費收入預估學生20人，減免10人(收支對列)。
	人、學期	10x1	1,820	18,200	113學年度第1學期體育班一年級雜費收入預估學生20人，減免10人(收支對列)。
	人、學期	636x1	1,900	1,208,400	113學年度第1學期資處、廣設科實習費收入預估學生700人，減免64人(收支對列)。
	人、學期	340x1	1,495	508,300	113學年度第1學期資處科雜費收入預估學生385人，減免45人(收支對列)。
	人、學期	366x1	1,495	547,170	112學年度第2學期資處科雜費收入預估學生385人，減免19人(收支對列)。
	人、學期	1,377x1	1,330	1,831,410	112學年度第2學期普通班雜費收入預估學生1,560人，減免183人(收支對列)。
	人、學期	1,024x1	570	583,680	113學年度第1學期普通班實習費收入預估學生1,209人，減免185人(收支對列)。
	人、學期	105x1	1,330	139,650	112學年度第2學期進修部普通班雜費收入預估學生135人，減免30人(收支對列)。

臺北市地方教育發展基金－臺北市立士林高級商業職業學校

基金來源－學雜費收入明細表

中華民國113年度

單位：新臺幣元

科 目	單 位	本 年 度 預 算 數			說 明
		數 量 業 務 量	利(費)率	金 額	
	人、學期	107x1	570	60,990	113學年度第1學期進修部普通班實習費收入預估學生135人，減免28人(收支對列)。
	人、學期	107x1	1,330	142,310	113學年度第1學期進修部普通班雜費收入預估學生135人，減免28人(收支對列)。
	人、學期	662x1	1,900	1,257,800	112學年度第2學期資處、廣設科實習費收入預估學生700人，減免38人(收支對列)。
	人、學期	1,081x1	570	616,170	112學年度第2學期普通班實習費收入預估學生1,245人，減免164人(收支對列)。
	人、學期	105x1	570	59,850	112學年度第2學期進修部普通班實習費收入預估學生135人，減免30人(收支對列)。
	人、學期	21x1	6,240	131,040	113學年度第1學期體育班學費收入(預估學生27人*77%=21人)。
	人、學期	490x1	6,240	3,057,600	113學年度第1學期資處、廣設科學費收入(預估學生636人*77%=490人)。
	年	1	450	450	配合預算編列至千元，增列進位數450元。
	人、學期	1,320x1	1,330	1,755,600	113學年度第1學期普通班雜費收入預估學生1,524人，減免204人(收支對列)。
	人、學期	788x1	6,240	4,917,120	113學年度第1學期普通班學費收入(預估學生1,024人*77%=788人)。
	人、學期	832x1	6,240	5,191,680	112學年度第2學期普通班學費收入(預估學生1,081人*77%=832人)。

臺北市地方教育發展基金－臺北市立士林高級商業職業學校

基金來源－受贈收入明細表

中華民國113年度

單位：新臺幣元

科目	單位	本年度預算數			說明
		數量 業務量	利(費)率	金額	
合計				150,000	
受贈收入	年	1	150,000	150,000	較上年度預算數125,000元，增加25,000元。
				150,000	急難救助金等捐款收入(收支對列)。

臺北市地方教育發展基金－臺北市立士林高級商業職業學校

基金來源－雜項收入明細表

中華民國113年度

單位：新臺幣元

科 目	單位	本 年 度 預 算 數			說 明
		數量 業務量	利(費)率	金 額	
合計				2,801,000	
雜項收入				2,801,000	較上年度預算數512,000元，增加2,289,000元。
	年	1	2,000	2,000	出售圖說工本費收入。
	年	1	4,000	4,000	觀測站電費補助收入。
	年	1	5,000	5,000	特教班義賣收入(收支對列)。
	年	1	2,790,000	2,790,000	其他雜項收入。

臺北市地方教育發展基金－臺北市立士林高級商業職業學校

基金用途－高中及高職教育計畫明細表

中華民國113年度

單位：新臺幣元

前年度 決算數	上年度 預算數	科 目	本 年 度 預 算 數	說 明
491,932,243	485,773,000	合 計	489,800,000	
464,415,827	462,506,000	用人費用	465,358,000	
210,851,893	205,416,000	正式員額薪資	207,745,920	較上年度預算數205,416,000元，增加2,329,920元。
209,210,505	203,952,000	職員薪金	206,230,800	
			185,289,360	教職員220人薪金(詳用人費用彙計表)。
			8,022,240	教職員8人薪金(詳用人費用彙計表)。
			12,919,200	教職員14人薪金(詳用人費用彙計表)。
1,641,388	1,464,000	工員工資	1,515,120	
			1,515,120	工員4人工資(詳用人費用彙計表)。
13,314,320	18,747,860	聘僱及兼職人員薪資	18,410,316	較上年度預算數18,747,860元，減少337,544元。
2,714,192	3,151,860	聘用人員薪金	3,884,796	
			3,175,080	專任學務創新人力人員5人薪金(詳聘用及約僱人員明細表)。
			709,716	專任輔導人員1人薪金(詳聘用及約僱人員明細表)(教育部補助680,000元)。
10,600,128	15,596,000	兼職人員酬金	14,525,520	
			600,000	資源班鐘點費：酌減資源班特教教師員額1名改編列鐘點費，每1名改編額度60萬元。
			204,120	依高級中等學校體育班課程綱要規定，於寒、暑假開設競技專項運動綜合訓練編列鐘點費，3班*162節*420元。
			11,975,040	兼課鐘點費：1.依課程標準每週課程總時數3,124節。2.現有教師依規定標準每週應授課時數計2,476節。3.每週兼課總時數1-2=648節。4.648節*4週*11月*420元。
			1,746,360	教師代課鐘點費，本校編制專任教師總人數192人，按9分之1計，編列21人，每人18節11月，總節數21人*18節*11月=4,158節，每節420元。
3,355,230	3,264,634	加（夜）班費	3,575,092	較上年度預算數3,264,634元，增加310,458元。
331,097	601,175	延長工時加班費	745,883	
			14,800	專任輔導人員逾時加班費。
			7,000	辦理報名、事務及文書處理等加班費(教師

臺北市地方教育發展基金－臺北市立士林高級商業職業學校

基金用途－高中及高職教育計畫明細表

中華民國113年度

單位：新臺幣元

前年度 決算數	上年度 預算數	科 目	本 年 度 預 算 數	說 明
				甄選)。
			7,500	開放場地協助人員加班費(開放學校場地)(收支對列)(新增)。
			7,955	學生甄選業務工作人員等加班費(特色招生)(收支對列)。
			10,000	工作人員等加班費(教科書費作業管理費)(收支對列)。
			50,000	辦理學習輔導工作人員加班費(課業輔導費)(收支對列)。
			75,000	辦理學生重修學分工作人員加班費(重修學分費)(收支對列)。
			65,600	典禮工作人員加班費(畢業生頒獎典禮)。
			18,400	辦理職輔營工作人員加班費(寒暑假國中生職業輔導研習營)。
			18,500	工作人員逾時加班費(高職在校生丙檢技能檢定)。
			203,000	教職員趕辦各項業務、活動及參加各種慶典等加班費(收支對列)。
			144,000	教官值班費，6人*12月*2,000元。
			22,200	工作人員加班費(中小學壘球賽)。
			101,928	比賽協助工作人員加班費(學生美術比賽)。
3,024,133	2,663,459	未休假加班費	2,829,209	
			43,205	不休假出勤加班費。
			2,786,004	不休假出勤加班費。
49,846,584	46,583,983	獎金	47,124,880	較上年度預算數46,583,983元，增加540,897元。
24,131,508	20,513,000	考績獎金	20,671,040	
			18,925,920	依考績法規定核發之獎金。
			1,076,600	依考績法規定核發之獎金。
			668,520	依考績法規定核發之獎金。
25,715,076	26,070,983	年終獎金	26,453,840	
			1,002,780	依規定於年節加發之獎金。
			1,614,900	依規定於年節加發之獎金。
			88,715	專任輔導人員依規定於年節加發之獎金。
			396,885	專任學務創新人力人員依規定於年節加發

臺北市地方教育發展基金－臺北市立士林高級商業職業學校

基金用途－高中及高職教育計畫明細表

中華民國113年度

單位：新臺幣元

前年度 決算數	上年度 預算數	科 目	本 年 度 預 算 數	說 明
				之獎金。
158,493,272	162,086,712	退休及卹償金	23,350,560	依規定於年節加發之獎金。
			160,310,460	較上年度預算數162,086,712元，減少1,776,252元。
157,114,188	161,969,592	職員退休及離職金	160,189,236	
			190,500	專任學務創新人力人員提撥勞工退休金、離職儲金。
			20,254,164	提撥退撫基金。
			42,588	專任輔導人員提撥勞工退休金。
			1,462,344	提撥退撫基金。
			911,520	提撥退撫基金。
			137,328,120	退休人員月退休金，303人*35,830元*12月=130,277,880元；退休遺族月撫慰金，32人*18,360元*12月=7,050,240元，合計137,328,120元。
1,379,084	117,120	工員退休及離職金	121,224	
			121,224	提撥勞工退休準備金。
28,554,528	26,406,811	福利費	28,191,332	較上年度預算數26,406,811元，增加1,784,521元。
20,940,361	18,090,060	分擔員工保險費	18,350,892	
			427,680	專任學務創新人力人員分擔勞保、健保費。
			16,018,080	分擔公保、勞保、健保費。
			693,768	分擔公保、勞保、健保費。
			1,115,772	分擔公保、勞保、健保費。
			95,592	專任輔導人員分擔勞保、健保費。
585,612	991,700	傷病醫藥費	1,324,600	
			243,000	健康檢查補助費，54人* 4,500元。
			1,072,000	健康檢查補助費，67人* 16,000元。
			9,600	職業安全衛生健康檢查經費，8人*1,200元。
2,093,836	2,719,920	員工通勤交通費	2,609,652	
			96,000	教師上下班交通費，8人*10月*1,200元。
			129,360	特教班教師上下班交通費，11人*10月*1,176元。

臺北市地方教育發展基金－臺北市立士林高級商業職業學校

基金用途－高中及高職教育計畫明細表

中華民國113年度

單位：新臺幣元

前年度 決算數	上年度 預算數	科 目	本 年 度 預 算 數	說 明
			18,900	特教教師上下班交通費，3人*10月*630元。
			158,760	職員暨工友上下班交通費，21人*12月*630元。
			7,560	教官上下班交通費，1人*12月*630元。
			403,200	教師上下班交通費，64人*10月*630元。
			70,560	專任學務創新人力人員上下班交通費，5人*12月*1,176元。
			1,380,000	教師上下班交通費，115人*10月*1,200元。
			259,200	職員暨工友上下班交通費，18人*12月*1,200元。
			72,000	教官上下班交通費，5人*12月*1,200元。
			14,112	專任輔導人員上下班交通費，1人*12月*1,176元。
4,934,719	4,605,131	其他福利費	5,906,188	
			391,560	結婚補助費，6人*2月*32,630元。
			1,899,000	喪葬補助費，10人*5月*37,980元。
			2,181,628	子女教育補助費。
			32,000	休假旅遊補助費。
			90,000	退休人員三節慰問金，15人* 6,000元。
			16,000	休假旅遊補助費。
			16,000	專任輔導人員休假旅遊補助費。
			80,000	專任學務創新人力人員休假旅遊補助費。
			1,200,000	休假旅遊補助費。
15,289,057	13,177,000	服務費用	14,505,000	
4,288,018	4,574,881	水電費	4,572,025	較上年度預算數4,574,881元，減少2,856元。
3,877,261	4,128,342	工作場所電費	4,127,650	
			19,550	辦理重修學分補助學校電費(重修學分費)(收支對列)。
			21,100	辦理課業輔導課補助學校電費(課業輔導費)(收支對列)。
			25,000	補助學校電費(高職在校生丙級技能檢定)。
			21,000	教學用電費(收支對列)。
			4,035,000	電費基本費。
			6,000	補助學校電費(中小學壘球賽)。
410,757	446,539	工作場所水費	444,375	

臺北市地方教育發展基金－臺北市立士林高級商業職業學校

基金用途－高中及高職教育計畫明細表

中華民國113年度

單位：新臺幣元

前年度 決算數	上年度 預算數	科 目	本 年 度 預 算 數	說 明
			5,350	補助學校水費(中小學壘球賽)。
			10,015	教學用水費(收支對列)。
			413,010	水費基本費。
			16,000	補助學校水費(高職在校生丙級技能檢定)。
174,548	252,500	郵電費	250,500	較上年度預算數252,500元，減少2,000元。
16,997	49,000	郵費	47,000	
			7,000	補助學校郵費(高職在校生丙級技能檢定)。
			40,000	寄發學生調查表、成績單及其他郵件等郵資，2學期*20,000元(收支對列)。
157,551	203,500	電話費	203,500	
			200,000	一般教學、行政用電話費(收支對列)。
			3,500	補助學校電話費(高職在校生丙級技能檢定)。
226,416	614,340	旅運費	625,090	較上年度預算數614,340元，增加10,750元。
224,816	564,340	國內旅費	521,090	
			15,000	工作及參加相關會議人員因公出差旅費(高職在校生丙級技能檢定)。
			5,040	專任輔導人員短程車資。
			348,750	參加各種體育活動、校外教學等及因公市外出差之差旅費，45人*5天* 1,550元(收支對列)。
			47,500	教職員工因公出差旅費(收支對列)。
			6,000	教師參加校外實習及校外教學等短程車資(綜合職能科)。
			3,100	教師參加研習、校外教學活動等差旅費，2人*1天* 1,550元(特教班)。
			3,100	教師參加研習、校外教學活動等差旅費，2人*1天* 1,550元(綜合職能科)。
			12,000	體育班教學及參賽短程車資。
			80,600	體育班教學參賽帶隊人員出差旅費，4人*13天* 1,550元。
1,600	50,000	貨物運費	104,000	
			50,000	參加體育活動、露營、展覽、慶典及其他零星物品之搬運運費，2學期*25,000元(收支對列)。

臺北市地方教育發展基金－臺北市立士林高級商業職業學校

基金用途－高中及高職教育計畫明細表

中華民國113年度

單位：新臺幣元

前年度 決算數	上年度 預算數	科 目	本 年 度 預 算 數	說 明
			54,000	比賽作品搬運費，18輛*3,000元(學生美術比賽)。
1,098,270	1,324,310	印刷裝訂與廣告費	1,295,710	較上年度預算數1,324,310元，減少28,600元。
1,098,270	1,324,310	印刷及裝訂費	1,295,710	
			90,000	比賽簡介、獎狀、作品光碟封面等印刷製作等(學生美術比賽)。
			15,000	比賽紀錄本、攻守名單、秩序冊、獎狀等(中小學壘球賽)。
			280,000	印發各種教學實習用報表、表冊、借書證、學生證、證書、獎狀及其他印刷等(收支對列)。
			820,310	影印機使用費，28臺*12月*4,069張* 0.6元(收支對列)。
			4,000	書籍、教材、海報、研習手冊裝訂、影印費等(綜合職能科)。
			57,000	輔導手冊、學生備審資料範例及輔導資料(含資料光碟)裝訂等相關費用，2學期*28,500元(輔導活動)。
			7,400	典禮秩序冊印製(畢業生頒獎典禮)。
			7,000	會議資料印製(高職工作圈)。
			15,000	印製報名簡章、會議資料、手冊、報告書及相關資料(高職在校生丙級技能檢定)。
2,913,819	2,566,449	修理保養及保固費	2,669,975	較上年度預算數2,566,449元，增加103,526元。
2,202,111	1,233,449	一般房屋修護費	1,352,275	
			121,275	公有財產修繕或其他符合落實綠能公舍目的之相關房屋修繕費用等(太陽光電發電設備售電回饋)。
			101,000	教室修繕粉刷等費用(特教班)。
			1,000,000	公用房屋、球場、教學實習場地及其他建築物等經常修理費，2學期*500,000元(收支對列)。
			40,000	開放場地房屋及其他建築物等經常修理費(開放學校場地)(收支對列)。
			90,000	停車場環境建物及其他建築物等經常修理

臺北市地方教育發展基金－臺北市立士林高級商業職業學校

基金用途－高中及高職教育計畫明細表

中華民國113年度

單位：新臺幣元

前年度決算數	上年度預算數	科 目	本 年 度 預 算 數	說 明
7,300	203,000	機械及設備修護費	203,000	費(停車場管理)(收支對列)。
			70,000	停車場周邊設備器材維護及其他校務發展需求之設備器材修繕等(停車場管理)(收支對列)。
			20,000	開放場地各項設備器材維護及維修材料等(開放學校場地)(收支對列)。
			113,000	電腦設備維護費(電腦專案計畫)。
704,408	1,130,000	雜項設備修護費	1,114,700	
			70,000	停車場各項器具設備、及其他校務發展需求之零星修護等(停車場管理)(收支對列)。
			12,500	開放場地各項器具設備及其他零星修護等(開放學校場地)(收支對列)。
			5,000	相關器材維護及保養費用(高職在校生丙級技能檢定)。
			18,200	事務機器及雜項設備維護(高職工作圈)。
			1,000,000	各項教學實習器材、器具設備、課桌椅、黑板、講台、玻璃修配、及其他零星修護與花木等養護，2學期*500,000元(收支對列)。
			2,000	教學實習相關設備器具維護等費用(特教班)。
			7,000	教學實習相關器具維護等(綜合職能科)。
8,796	7,000	保險費	5,000	較上年度預算數7,000元，減少2,000元。
	7,000	責任保險費		參與人員責任保險費等(全國技藝/技能競賽臺北市獲獎師生表揚)。
8,796		其他保險費	5,000	典禮所需保險費用(畢業生頒獎典禮)。
1,899,027	567,600	一般服務費	1,242,600	較上年度預算數567,600元，增加675,000元。
38,388	21,600	佣金、匯費、經理費及手續費	21,600	
			21,600	委託超商代收學雜費手續費，1,800人*2學期* 6元。
1,382,239	36,000	計時與計件人員酬金	462,000	
			42,000	閩客語教學支援人員鐘點費之外聘人員

臺北市地方教育發展基金－臺北市立士林高級商業職業學校

基金用途－高中及高職教育計畫明細表

中華民國113年度

單位：新臺幣元

前年度 決算數	上年度 預算數	科 目	本 年 度 預 算 數	說 明
478,400	510,000	體育活動費	420,000 759,000 3,000 24,000 42,000 18,000 672,000	勞、健保及勞退費用(新增)。 閩客語教學支援人員鐘點費，25節*40週*420元(新增)。 文康活動費，本校編列專任輔導人員1人，每人編列3,000元。 文康活動費，本校編列體育班教師6人、專任運動教練2人，合計8人，每人編列3,000元。 文康活動費，本校編列特教班教師14人，每人編列3,000元。 文康活動費，本校編列專任學務創新人力人員5人，充實行政人力1人，每人編列3,000元。 文康活動費，本校編列教職員220人、工員4人，合計224人，每人編列3,000元。
4,680,163	3,269,920	專業服務費	3,844,100	較上年度預算數3,269,920元，增加574,180元。
4,124,942	2,670,520	講課鐘點、稿費、出席審查及查詢費	2,975,650 5,000 330,000 10,200 128,000 4,000 4,000 4,000 12,000 43,200	壘球錦標賽領隊會議專家學者出席費，2人次*2,500元(中小學壘球賽)(新增)。 比賽評審委員出席費，132人次*2,500元(學生美術比賽)。 比賽外聘評審委員交通費(學生美術比賽)。 校內外教師授課鐘點費，64節*2,000元(綜合職能科)。 專業人士到校服務鐘點費，2節*2,000元(特教班)。 專業人士到校服務鐘點費，2節*2,000元(資源班)。 校內外教師授課鐘點費，2節*2,000元(資源班)。 專業人士到校服務鐘點費，6節*2,000元(綜合職能科)。 資源教材編輯費，6班*12月*600元。

臺北市地方教育發展基金－臺北市立士林高級商業職業學校

基金用途－高中及高職教育計畫明細表

中華民國113年度

單位：新臺幣元

前年度 決算數	上年度 預算數	科 目	本 年 度 預 算 數	說 明
			25,000	個案諮商輔導等相關出席費，10人次*2,500元(輔導活動)。
			51,000	個案諮商外聘講授鐘點費，34人次*1500元(含個案討論會、專家諮詢督導會議、專業人員到校服務等)(輔導活動)。
			26,400	個案諮商內聘講授鐘點費，66人次*400元(含個案討論會、專家諮詢督導會議、專業人員到校服務等)(輔導活動)。
			13,600	撰稿費，10千字*1,360元(輔導刊物撰寫、性平調查報告撰寫等)(輔導活動)。
			56,000	分組活動外聘鐘點費，28節*2,000元。
			1,045,000	辦理重修學分授課教師鐘點費，1,900節*550元(重修學分費)(收支對列)。
			1,155,000	辦理課業輔導課授課教師鐘點費，2,100節*550元(課業輔導費)(收支對列)。
			12,000	講座鐘點費，6節*2,000元(性別平等教育宣導活動)。
			4,000	講座鐘點費，2節*2,000元(小田園教育體驗實習)。
			2,500	專家學者諮詢指導出席費，2人次*2,500元(高職工作圈)。
			750	工作坊講座鐘點費補充保費(高職工作圈)。
			24,000	工作坊講座鐘點費，12節*2,000元(高職工作圈)。
			20,000	講座鐘點費，10節*2000元(專業成長)。
108,222	160,400	委託檢驗(定)試驗認證費	160,400	
			20,400	飲水機水質檢驗費，17臺*1,200元。
			40,000	消防安全檢測費(收支對列)。
			100,000	建物公共安全檢查簽證及申報費(收支對列)。
173,100	65,000	試務甄選費	65,000	
			13,200	教師甄選試務費用，44人次*300元(教師甄選)。
			6,800	學生甄選業務教職員及外聘監試委員工作費(體育班)(收支對列)。
			45,000	學生甄選業務工作人員試務甄選費等(特色

臺北市地方教育發展基金－臺北市立士林高級商業職業學校

基金用途－高中及高職教育計畫明細表

中華民國113年度

單位：新臺幣元

前年度決算數	上年度預算數	科 目	本 年 度 預 算 數	說 明
273,899	374,000	電腦軟體服務費	398,250	招生)(收支對列)。
			100,000	學生電腦課程用維護軟體服務費等(電腦使用費)(收支對列)。
			15,000	教學相關系統軟體等(課業輔導費)(收支對列)。
			271,250	設計教學軟體授權175套*1,550元(廣設科)(由班級設備費移列)(新增)。
			12,000	環貿通專業版25人網路維護合約1套(1年期)(國貿科)(由班級設備費移列)(新增)。
		其他專業服務費	244,800	
			36,000	運動傷害防護員工作費，4人*30小時*300元(中小學壘球賽)(新增)。
			208,800	裁判費，348場*600元(中小學壘球賽)(新增)。
7,529,124	5,714,000	材料及用品費	5,640,000	
2,790,523	2,237,668	使用材料費	2,393,230	較上年度預算數2,237,668元，增加155,562元。
2,790,523	2,237,668	設備零件	2,393,230	
			74,750	比賽相關器材等(中小學壘球賽)。
			40,500	植栽栽培用簡易設備(綠屋頂計畫)。
			93,900	教學相關設備(課業輔導費)(收支對列)。
			200,000	教學相關設備(重修學分費)(收支對列)。
			75,964	設備零件及其他耗材等(教科書費作業管理費)(收支對列)。
			397,800	學生電腦課程用耗材及零組件等(電腦使用費)(收支對列)。
			16,545	學生甄選業務相關器材等(特色招生)(收支對列)。
			799,041	一般教學實習用設備零件及其他耗材等(收支對列)。
			30,000	運動會所需器具、設備零件、耗材等相關費用(運動會經費)。
			6,000	教學所需事務器具、消耗零件等相關教學設備(綜合職能科)。
			6,300	教學所需事務器具、消耗零件等相關教學

臺北市地方教育發展基金－臺北市立士林高級商業職業學校

基金用途－高中及高職教育計畫明細表

中華民國113年度

單位：新臺幣元

前年度決算數	上年度預算數	科 目	本 年 度 預 算 數	說 明
				設備(特教班)。
			53,140	教學用辦公桌20張*2,657元(廣設科)(由班級設備費移列)(新增)。
			60,000	彩旗隊服裝及鞋子10套*6,000元(學務處)(由班級設備費移列)(新增)。
			60,000	樂儀隊服裝及馬靴10套*6,000元(學務處)(由班級設備費移列)(新增)。
			67,690	鍵盤35支*1,934元(廣設科)(由班級設備費移列)(新增)。
			272,000	紅外線網路監控攝影機32臺*8,500元(資處科)(由班級設備費移列)(新增)。
			39,600	工作桌4臺*9,900元(廣設科)(由班級設備費移列)(新增)。
			100,000	監視鏡頭20支*5,000元(總務處)(由班級設備費移列)(新增)。
4,738,601	3,476,332	用品消耗	3,246,770	較上年度預算數3,476,332元，減少229,562元。
2,284,595	1,899,892	辦公(事務)用品	1,711,100	
			25,500	錦標賽獎狀及賽程表印刷等費用(中小學壘球賽)。
			50,000	獎品及獎盃等運動會相關費用(運動會經費)。
			50,000	體育班體育教學器材等。
			3,800	教學用文具、紙張、磁片等其他費用(資源班)。
			11,000	教學用文具、紙張、磁片等其他費用(特教班)。
			850,000	一般教學實習及行政用之文具、紙張、材料、用具等消耗品，2學期*425,000元(收支對列)。
			73,850	資料袋、識別證、文具、墨水匣、碳粉、光碟等耗材(高職工作圈)。
			103,000	比賽文具、材料用品及攝影費等(學生美術比賽)。
			157,000	文具紙張、油墨、碳粉等相關材料費(高職在校生丙級技能檢定)。

臺北市地方教育發展基金－臺北市立士林高級商業職業學校

基金用途－高中及高職教育計畫明細表

中華民國113年度

單位：新臺幣元

前年度 決算數	上年度 預算數	科 目	本 年 度 預 算 數	說 明
			22,000	活動用文具紙張等(寒暑假國中生職業輔導研習營)。
			165,000	教學相關文具、紙張、材料、用具等(課業輔導費)(收支對列)。
			160,450	教學相關文具、紙張、材料、用具等(重修學分費)(收支對列)。
			10,500	學生甄選業務術科測驗器具(特色招生)(收支對列)。
			20,000	教師進修研習用文具紙張等相關費用(專業成長)。
			9,000	文具紙張及辦公、辦理活動所需事務用具及視聽媒體器材等費用費，2學期*4,500元(性別平等教育宣導活動)。
152,500	110,000	報章雜誌	110,000	
			110,000	訂閱報章、雜誌等，2學期*55,000元(收支對列)。
2,301,506	1,466,440	其他用品消耗	1,425,670	
			1,000	研討會、宣導活動等工作人員逾時誤餐餐盒費用，10人次*100元(性別平等教育宣導活動)。
			8,000	茶水、圖書禮卷及獎品等相關費用(性別平等教育宣導活動)。
			63,500	農事體驗用實作種子肥料培養土等園藝資材(小田園教育體驗實習)。
			8,000	辦理教師甄選逾時誤餐餐盒費用，80人次*100元(教師甄選)。
			27,000	農事體驗用實作種子肥料培養土等園藝資材(綠屋頂計畫)。
			8,000	辦理學生甄選業務工作人員等逾時誤餐餐盒費用，80人次*100元(特色招生)(收支對列)。
			7,900	辦理學生甄選業務協助試務工作學生逾時誤餐餐盒費用，79人次*100元(體育班)(收支對列)。
			3,000	辦理學生甄選業務協助試務工作人員逾時誤餐餐盒費用，30人次*100元(特色招生)(收支對列)。

臺北市地方教育發展基金－臺北市立士林高級商業職業學校

基金用途－高中及高職教育計畫明細表

中華民國113年度

單位：新臺幣元

前年度決算數	上年度預算數	科 目	本 年 度 預 算 數	說 明
			24,000	辦理教科書作業工作人員逾時誤餐餐盒費用，240人次*100元(教科書費作業管理費)(收支對列)。
			8,000	典禮茶水等雜項費用(畢業生頒獎典禮)。
			60,000	典禮活動所需逾時誤餐餐盒費用，600人次*100元(畢業生頒獎典禮)。
			150,000	典禮所需媒材及場地布置費用(畢業生頒獎典禮)。
			36,000	活動所需逾時誤餐餐盒費用，360人次*100元(寒暑假國中生職業輔導研習營)。
			3,600	活動用品耗材、茶水等雜項支出(寒暑假國中生職業輔導研習營)。
			8,000	辦理各項會議工作人員逾時誤餐餐盒費用，80人次*100元(高職在校生丙檢技能檢定)。
			5,000	場地佈置、茶水等相關費用(高職在校生丙級技能檢定)。
			72,000	學生美術比賽工作人員逾時誤餐餐盒費用，720人次*100元(學生美術比賽)。
			25,500	場地布置用品、清潔用品等(高職工作圈)。
			5,000	會議、演講等工作出席人員逾時誤餐餐盒費用，50人次*100元(高職工作圈)。
			100,000	衛生器材、消毒藥水及衛生清潔用具等，2學期*50,000元(收支對列)。
			242,550	專用垃圾袋費用及清潔用品等，77班*10月*315元(收支對列)。
			100,000	教職員工因公外出洽辦公務或辦理活動等逾時誤餐餐盒費用，1,000人次*100元(收支對列)。
			400	辦理各項活動逾時誤餐餐盒費用，4人次*100元(資源班)。
			400	辦理各項活動逾時誤餐餐盒費用，4人次*100元(特教班)。
			4,800	辦理各項活動逾時誤餐餐盒費用，48人次*100元(綜合職能科)。
			94,700	學生教學與實習材料、參考教材費(含錄影/音帶等)、杯子、碗、盤等相關用品費用(綜

臺北市地方教育發展基金－臺北市立士林高級商業職業學校

基金用途－高中及高職教育計畫明細表

中華民國113年度

單位：新臺幣元

前年度決算數	上年度預算數	科 目	本 年 度 預 算 數	說 明
				合職能科)。
			5,000	義賣材料費(特教班)(收支對列)。
			82,920	特教班教學教材費，6班*13,820元。
			4,800	體育班教師教學外出參賽逾時誤餐餐盒費用，48人次*100元。
			35,200	體育班學生參賽逾時誤餐餐盒費用，352人次*100元。
			49,000	心理測驗(含問卷、卡片等)、電腦閱卷、統計分析等相關費用，2學期*24,500元(輔導活動)。
			22,200	運動會所需材料、茶水、場地佈置等相關雜支費用(運動會經費)。
			30,000	茶水、石灰、雜支等(中小學壘球賽)。
			24,000	防護耗材費用等(中小學壘球賽)。
			20,000	工作人員及裁判逾時誤餐餐盒費用，200人次*100元(中小學壘球賽)。
			86,200	比賽會場佈置、茶水等雜支(學生美術比賽)。
247,198	233,000	租金、償債、利息及相關手續費	176,000	
81,302	20,200	交通及運輸設備租金	24,500	較上年度預算數20,200元，增加4,300元。
81,302	20,200	車租	24,500	
			500	配合預算編列至千元，增列進位數500元。
			20,000	各項活動所需之車租，2學期*10,000元(收支對列)。
			4,000	典禮所需租車費用(畢業生頒獎典禮)。
165,896	212,800	雜項設備租金	151,500	較上年度預算數212,800元，減少61,300元。
165,896	212,800	雜項設備租金	151,500	
			146,700	飲水機等其他雜項設備租金，2學期*73,350元(收支對列)。
			4,800	電錶月租費，12月*400元(收支對列)。
2,549,620	2,985,000	會費、捐助、補助、分攤、照護、救濟與交流活動費	3,126,000	
1,289,119	1,305,800	捐助、補助與獎助	1,280,600	較上年度預算數1,305,800元，減少25,200元。
1,198,119	1,005,800	獎助學員生給與	980,600	

臺北市地方教育發展基金－臺北市立士林高級商業職業學校

基金用途－高中及高職教育計畫明細表

中華民國113年度

單位：新臺幣元

前年度決算數	上年度預算數	科 目	本 年 度 預 算 數	說 明
			264,000	學生工讀金，1,500小時*176元(收支對列)。
			792	配合預算編列至千元，增列進位數792元。
			10,000	教育關懷獎每校推薦1名學生獎助金。
			150,000	學生獎助金(捐贈急難救助金)(收支對列)。
			389,136	學生工讀金，2,211小時*176元(教科書作業管理費)(收支對列)。
			154,000	優秀學生獎學金，77班*2學期*1,000元(公立高職學校優秀學生獎學金)。
			12,672	比賽協助學生工讀金(收退件名冊校對)，72小時*176元(學生美術比賽)。
91,000	300,000	其他捐助、補助與獎助	300,000	
			300,000	學生刊物、營養補助及學校社團之補助等(收支對列)。
1,260,501	1,679,200	補貼、獎勵、慰問、照護與救濟	1,845,400	較上年度預算數1,679,200元，增加166,200元。
225,379	370,200	獎勵費用	536,400	
			32,400	依「臺北市公立高級中等以下學校獎勵教師獎金發給要點」發放之獎勵，9人*3,600元。
			504,000	敬師獎勵活動費，252人*2000元。
1,035,122	1,309,000	其他補貼、獎勵、慰問、照護與救濟	1,309,000	
			1,309,000	清寒學生餐費補助，119人*200日*55元。
1,901,417	1,158,000	其他	995,000	
1,901,417	1,158,000	其他支出	995,000	較上年度預算數1,158,000元，減少163,000元。
1,901,417	1,158,000	其他	995,000	
			380,000	校園環境清潔消毒、廁所用衛生紙及其他教學上等相關雜項費用，2學期*190,000元(收支對列)。
			1,000	學生參加校外實習、校外教學等活動費用(資源班)。
			1,000	學生參加校外實習、校外教學等活動費用(特教班)。
			8,400	召集人輔導費，1人*12月*700元(資源班)。
			26,700	學生參加校外實習、校外教學等活動費用

臺北市地方教育發展基金－臺北市立士林高級商業職業學校

基金用途－高中及高職教育計畫明細表

中華民國113年度

單位：新臺幣元

前年度 決算數	上年度 預算數	科 目	本 年 度 預 算 數	說 明
				(綜合職能科)。
			20,000	退休人員紀念品，4人*5,000元。
			331,400	體育班教學參賽報名費、學生交通費及差旅費等。
			176,500	班級自治費，1,765人*2學期*50元。
			50,000	樂儀旗隊等社團補助(課後社團活動費)。

臺北市地方教育發展基金－臺北市立士林高級商業職業學校

基金用途－一般行政管理計畫明細表

中華民國113年度

單位：新臺幣元

前年度 決算數	上年度 預算數	科 目	本 年 度 預 算 數	說 明
2,260,258	2,400,000	合計	2,414,000	
13,341	60,000	用人費用	60,000	
13,341	60,000	加(夜)班費	60,000	較上年度預算數60,000元，無增減。
13,341	60,000	延長工時加班費	60,000	
			22,749	行政人員加班費(統籌業務費)。
			37,251	行政人員加班費。
1,695,686	1,635,000	服務費用	1,658,000	
44,074		郵電費		
44,074		郵費		
25,851	25,000	旅運費	25,500	較上年度預算數25,000元，增加500元。
25,851	25,000	國內旅費	25,500	職員、工員因公外出洽辦公務短程車資(統籌業務費)。
87,460		印刷裝訂與廣告費		
87,460		印刷及裝訂費		
1,710		修理保養及保固費		
1,710		雜項設備修護費		
543,172	600,000	一般服務費	600,000	較上年度預算數600,000元，無增減。
6,635		佣金、匯費、經理費及手續費		
536,537	600,000	外包費	600,000	消化超額職工15人(技工、工友)業務外包費。
817,217	830,000	專業服務費	852,500	較上年度預算數830,000元，增加22,500元。
817,217	830,000	其他專業服務費	852,500	
			852,500	校園安全機械定點、機動巡邏等保全費用。
176,202	180,000	公共關係費	180,000	較上年度預算數180,000元，無增減。
176,202	180,000	公共關係費	180,000	校長特別費，12月*15,000元。
520,807	684,000	材料及用品費	693,000	
86,525		使用材料費		
86,525		設備零件		
434,282	684,000	用品消耗	693,000	較上年度預算數684,000元，增加9,000元。
416,914	672,000	辦公(事務)用品	681,000	
			680,871	日間部普通班59班、體育班3班、集中式特教班3班、進修部普通班9班，統籌業務費計算如下:970元*8班*12月=93,120元。810元

臺北市地方教育發展基金－臺北市立士林高級商業職業學校

基金用途－一般行政管理計畫明細表

中華民國113年度

單位：新臺幣元

前年度 決算數	上年度 預算數	科 目	本 年 度 預 算 數	說 明
17,368	12,000	其他用品消耗	12,000	*16班*12月=155,520元。640元*41班*12月=314,880元。進修部普通班9班；1,700元*8班*12月=163,200元。1,450元*1班*12月=17,400元。全年共計744,120元。除依實際需求移列加班費22,749元、逾時誤餐餐盒費12,000元、國內旅費25,500元、護理師公會會費3,000元，其餘如列數。 129 配合預算編列至千元，增列進位數129元。 教職員工因公外出洽辦公務或辦理活動等逾時誤餐餐盒費用，120人次*100元(統籌業務費)。
2,500		租金、償債、利息及相關手續費		
2,500		交通及運輸設備租金		
2,500		車租		
	18,000	稅捐及規費(強制費)		
	11,820	消費與行為稅		較上年度預算數11,820元，減少11,820元。
	11,820	使用牌照稅		
	6,180	規費		較上年度預算數6,180元，減少6,180元。
	6,180	汽車燃料使用費		小型客貨兩用車1輛汽車燃料使用費(統籌業務費)。
4,000	3,000	會費、捐助、補助、分攤、照護、救濟與交流活動費	3,000	
4,000	3,000	會費	3,000	較上年度預算數3,000元，無增減。
4,000	3,000	職業團體會費	3,000	護理師3人公會會費(統籌業務費)。
23,924		其他		
23,924		其他支出		
23,924		其他		

臺北市地方教育發展基金－臺北市立士林高級商業職業學校

基金用途－建築及設備計畫明細表

中華民國113年度

單位：新臺幣元

前年度 決算數	上年度 預算數	科 目	本 年 度 預 算 數	說 明
36,919,369	27,759,000	合計	20,321,000	
36,919,369	27,759,000	購建固定資產、無形資產、非理財 目的之長期投資及營舍與設施工程 支出	20,321,000	
11,967,767	4,635,000	購建固定資產	4,120,000	
11,967,767	4,635,000	一般建築及設備計畫	4,120,000	
		班級設備	2,144,000	
		購置機械及設備	398,000	
			32,000	汰換二層蒸飯箱2臺*16,000元(總務處)。
			37,000	新購投影機1臺(廣設科)。
			168,000	汰換讀卡機1臺(圖書館)。
			41,000	新購掃描器1臺(廣設科)。
			120,000	新購雷射投影機(白色與彩色)(3,600流明)(具互動功能)1臺(輔導室)。
		購置交通及運輸設備	192,000	
			80,000	汰換32埠網路監視錄影主機1臺(總務處)。
			39,000	新購控光配件套組1組(廣設科)。
			73,000	汰換音響設備(含立體擴大機)1式(輔導室)。
		購置雜項設備	1,554,000	
			76,000	汰換成人QCPR訓練簡易模型4臺*19,000元(教務處)。
			69,000	汰換飲水機(冰溫熱三用含基本安裝)3臺*23,000元(總務處)。
			16,800	新購白板1片(商經科)。
			45,000	汰換電腦教室窗簾1間(資處科)。
			777,500	新購運動地墊1式(學務處)。
			270,000	汰換冷氣(一對一分離式)(7.1KW)6臺*45,000元(總務處)。
			299,700	新購圖書館典藏圖書。
		特殊班設備	96,000	

臺北市地方教育發展基金－臺北市立士林高級商業職業學校

基金用途－建築及設備計畫明細表

中華民國113年度

單位：新臺幣元

前年度 決算數	上年度 預算數	科 目	本 年 度 預 算 數	說 明
		購置機械及設備	49,000	
			49,000	新購55吋直立式廣告機1臺(特教組)。
		購置雜項設備	47,000	
			47,000	新購飛輪2臺*23,500元(特教組)。
		資訊設備	1,880,000	
		購置機械及設備	1,880,000	
			565,000	汰換網路及資訊周邊設備(電腦專案計畫)。
			1,315,000	汰換桌上型電腦(含顯示器)，50部*26,300元(電腦專案計畫)。
11,967,767	4,635,000	校園設備		
8,561,220	2,682,500	購置機械及設備		
149,690	158,650	購置交通及運輸設備		
3,256,857	1,793,850	購置雜項設備		
1,392,452	341,000	購置無形資產	148,000	
1,392,452	341,000	一般建築及設備計畫	148,000	
		資訊設備	148,000	
		購置電腦軟體	148,000	
			148,000	電腦教學軟體費(電腦專案計畫)。
1,392,452	341,000	校園軟體設備		
1,392,452	341,000	購置電腦軟體		
23,559,150	22,783,000	遞延支出	16,053,000	
23,559,150	22,783,000	一般建築及設備計畫	16,053,000	
		忠仁樓廁所整修工程	6,471,000	
		遞延修繕房屋建築支出	6,471,000	
			5,869,092	一、施工費。
			484,527	二、委託技術服務費(總包價法)。
			117,381	三、工程管理費(按施工費約2%提列)。
		操場變電站暨信義樓電盤設施改善工程	6,945,000	
		遞延修繕房屋建築支出	6,945,000	

臺北市地方教育發展基金－臺北市立士林高級商業職業學校

基金用途－建築及設備計畫明細表

中華民國113年度

單位：新臺幣元

前年度 決算數	上年度 預算數	科 目	本 年 度 預 算 數	說 明
			6,300,000	一、施工費。
			519,000	二、委託技術服務費(總包價 法)。
			126,000	三、工程管理費(按施工費約 2%提列)。
		運動場照明改善整修工程	2,637,000	
		遞延修繕房屋建築支出	2,637,000	
			2,412,628	一、施工費。
			176,121	二、委託技術服務費(總包價 法)。
			48,251	三、工程管理費(按施工費約 2%提列)。
23,559,150	22,783,000	校園整修工程		
23,559,150	22,783,000	遞延修繕房屋建築支出		

預算參考表

臺北市地方教育發展基金－臺北市立士林高級商業職業學校

預計平衡表

中華民國113年12月31日

單位：新臺幣千元

111年(前年) 12月31日 決算數	科 目	113年12月31日 預計數	112年12月31日 預計數	比較增減(-)
53,484	資產合計	37,715	47,370	-9,655
53,484	資產	37,715	47,370	-9,655
34,610	流動資產	18,841	28,496	-9,655
33,274	現金	17,505	27,160	-9,655
33,274	銀行存款	17,505	27,160	-9,655
1,336	應收款項	1,336	1,336	
1,336	其他應收款	1,336	1,336	
18,704	投資、長期應收款項、貸墊款及準備金	18,704	18,704	
18,704	準備金	18,704	18,704	
8,630	退休及離職準備金	8,630	8,630	
10,074	其他準備金	10,074	10,074	
170	其他資產	170	170	
170	什項資產	170	170	
170	暫付及待結轉帳項	170	170	
10,294,208	代管資產	10,294,208	10,294,208	
10,294,208	應付代管資產	10,294,208	10,294,208	
53,484	負債及基金餘額合計	37,715	47,370	-9,655
22,872	負債	22,872	22,872	
8,552	流動負債	8,552	8,552	
8,115	應付款項	8,115	8,115	
4,378	應付代收款	4,378	4,378	
3,737	應付費用	3,737	3,737	
438	預收款項	438	438	
438	預收收入	438	438	
14,320	其他負債	14,320	14,320	
14,320	什項負債	14,320	14,320	
5,600	存入保證金	5,600	5,600	
8,630	應付退休及離職金	8,630	8,630	
90	暫收及待結轉帳項	90	90	
30,612	基金餘額	14,843	24,498	-9,655
30,612	基金餘額	14,843	24,498	-9,655
30,612	基金餘額	14,843	24,498	-9,655
30,612	累積餘額	14,843	24,498	-9,655

註：1.信託代理與保證資產(負債)前年度決算數509,893元，上年度預計數509,893元，本年度預計數509,893元。2.或有資產(負債)0元。3.本基金自93年度起，本固定項目分開原則，將屬長期固定帳項，包括固定資產52,462,925元、無形資產3,651,201元及長期債務0元等，另立帳類管理，未納入本表。

臺北市地方教育發展基金－臺

各項費用

中華民國

前年度 決算數	上年度 預算數	計畫別		合計	高中及高職教育計 畫
		用途別科目			
531,111,870	515,932,000	合計		512,535,000	489,800,000
464,429,168	462,566,000	用人費用		465,418,000	465,358,000
210,851,893	205,416,000	正式員額薪資		207,745,920	207,745,920
209,210,505	203,952,000	職員薪金		206,230,800	206,230,800
1,641,388	1,464,000	工員工資		1,515,120	1,515,120
13,314,320	18,747,860	聘僱及兼職人員薪資		18,410,316	18,410,316
2,714,192	3,151,860	聘用人員薪金		3,884,796	3,884,796
10,600,128	15,596,000	兼職人員酬金		14,525,520	14,525,520
3,368,571	3,324,634	加（夜）班費		3,635,092	3,575,092
344,438	661,175	延長工時加班費		805,883	745,883
3,024,133	2,663,459	未休假加班費		2,829,209	2,829,209
49,846,584	46,583,983	獎金		47,124,880	47,124,880
24,131,508	20,513,000	考績獎金		20,671,040	20,671,040
25,715,076	26,070,983	年終獎金		26,453,840	26,453,840
158,493,272	162,086,712	退休及卹償金		160,310,460	160,310,460
157,114,188	161,969,592	職員退休及離職金		160,189,236	160,189,236
1,379,084	117,120	工員退休及離職金		121,224	121,224
28,554,528	26,406,811	福利費		28,191,332	28,191,332
20,940,361	18,090,060	分擔員工保險費		18,350,892	18,350,892
585,612	991,700	傷病醫藥費		1,324,600	1,324,600
2,093,836	2,719,920	員工通勤交通費		2,609,652	2,609,652
4,934,719	4,605,131	其他福利費		5,906,188	5,906,188
16,984,743	14,812,000	服務費用		16,163,000	14,505,000
4,288,018	4,574,881	水電費		4,572,025	4,572,025
3,877,261	4,128,342	工作場所電費		4,127,650	4,127,650
410,757	446,539	工作場所水費		444,375	444,375
218,622	252,500	郵電費		250,500	250,500
61,071	49,000	郵費		47,000	47,000
157,551	203,500	電話費		203,500	203,500
252,267	639,340	旅運費		650,590	625,090
250,667	589,340	國內旅費		546,590	521,090

北市立士林高級商業職業學校

彙計表

113年度

單位：新臺幣元

一般行政管理計畫	建築及設備計畫				
2,414,000	20,321,000				
60,000					
60,000					
60,000					
1,658,000					
25,500					
25,500					

臺北市地方教育發展基金－臺

各項費用

中華民國

前年度 決算數	上年度 預算數	計畫別		合計	高中及高職教育計 畫
		用途別科目			
1,600	50,000	貨物運費		104,000	104,000
1,185,730	1,324,310	印刷裝訂與廣告費		1,295,710	1,295,710
1,185,730	1,324,310	印刷及裝訂費		1,295,710	1,295,710
2,915,529	2,566,449	修理保養及保固費		2,669,975	2,669,975
2,202,111	1,233,449	一般房屋修護費		1,352,275	1,352,275
7,300	203,000	機械及設備修護費		203,000	203,000
706,118	1,130,000	雜項設備修護費		1,114,700	1,114,700
8,796	7,000	保險費		5,000	5,000
	7,000	責任保險費			
8,796		其他保險費		5,000	5,000
2,442,199	1,167,600	一般服務費		1,842,600	1,242,600
45,023	21,600	佣金、匯費、經理費及手續費		21,600	21,600
536,537	600,000	外包費		600,000	
1,382,239	36,000	計時與計件人員酬金		462,000	462,000
478,400	510,000	體育活動費		759,000	759,000
5,497,380	4,099,920	專業服務費		4,696,600	3,844,100
4,124,942	2,670,520	講課鐘點、稿費、出席審查及查詢費		2,975,650	2,975,650
108,222	160,400	委託檢驗(定)試驗認證費		160,400	160,400
173,100	65,000	試務甄選費		65,000	65,000
273,899	374,000	電腦軟體服務費		398,250	398,250
817,217	830,000	其他專業服務費		1,097,300	244,800
176,202	180,000	公共關係費		180,000	
176,202	180,000	公共關係費		180,000	
8,049,931	6,398,000	材料及用品費		6,333,000	5,640,000
2,877,048	2,237,668	使用材料費		2,393,230	2,393,230
2,877,048	2,237,668	設備零件		2,393,230	2,393,230
5,172,883	4,160,332	用品消耗		3,939,770	3,246,770
2,701,509	2,571,892	辦公(事務)用品		2,392,100	1,711,100
152,500	110,000	報章雜誌		110,000	110,000
2,318,874	1,478,440	其他用品消耗		1,437,670	1,425,670
249,698	233,000	租金、償債、利息及相關手續費		176,000	176,000

北市立士林高級商業職業學校

彙計表

113年度

單位：新臺幣元

一般行政管理計畫	建築及設備計畫				
<p>600,000</p> <p>600,000</p> <p>852,500</p> <p>852,500</p> <p>180,000</p> <p>180,000</p> <p>693,000</p> <p>693,000</p> <p>681,000</p> <p>12,000</p>					

臺北市地方教育發展基金－臺

各項費用

中華民國

前年度 決算數	上年度 預算數	計畫別		合計	高中及高職教育計畫
		用途別科目			
83,802	20,200	交通及運輸設備租金		24,500	24,500
83,802	20,200	車租		24,500	24,500
165,896	212,800	雜項設備租金		151,500	151,500
165,896	212,800	雜項設備租金		151,500	151,500
36,919,369	27,759,000	購建固定資產、無形資產、非理財目的 之長期投資及營舍與設施工程支出		20,321,000	
11,967,767	4,635,000	購建固定資產		4,120,000	
8,561,220	2,682,500	購置機械及設備		2,327,000	
149,690	158,650	購置交通及運輸設備		192,000	
3,256,857	1,793,850	購置雜項設備		1,601,000	
1,392,452	341,000	購置無形資產		148,000	
1,392,452	341,000	購置電腦軟體		148,000	
23,559,150	22,783,000	遞延支出		16,053,000	
23,559,150	22,783,000	遞延修繕房屋建築支出		16,053,000	
	18,000	稅捐及規費(強制費)			
	11,820	消費與行為稅			
	11,820	使用牌照稅			
	6,180	規費			
	6,180	汽車燃料使用費			
2,553,620	2,988,000	會費、捐助、補助、分攤、照護、救濟 與交流活動費		3,129,000	3,126,000
4,000	3,000	會費		3,000	
4,000	3,000	職業團體會費		3,000	
1,289,119	1,305,800	捐助、補助與獎助		1,280,600	1,280,600
1,198,119	1,005,800	獎助學員生給與		980,600	980,600
91,000	300,000	其他捐助、補助與獎助		300,000	300,000
1,260,501	1,679,200	補貼、獎勵、慰問、照護與救濟		1,845,400	1,845,400
225,379	370,200	獎勵費用		536,400	536,400
1,035,122	1,309,000	其他補貼、獎勵、慰問、照護與救濟		1,309,000	1,309,000
1,925,341	1,158,000	其他		995,000	995,000
1,925,341	1,158,000	其他支出		995,000	995,000
1,925,341	1,158,000	其他		995,000	995,000

北市立士林高級商業職業學校

彙計表

113年度

單位：新臺幣元

一般行政管理計畫	建築及設備計畫				
	20,321,000				
	4,120,000				
	2,327,000				
	192,000				
	1,601,000				
	148,000				
	148,000				
	16,053,000				
	16,053,000				
3,000					
3,000					
3,000					

臺北市地方教育發展基金－臺北市立士林高級商業職業學校

員工人數彙計表

中華民國113年度

單位：人

計 畫 及 項 目	上年度最高可 進用員額數	本年度 增減(-)數	本年度最高可 進用員額數	說 明
合計	255	-3	252	
高中及高職教育計畫部分	255	-3	252	
職員	246	-4	242	
技工	1		1	
工友	3		3	
聘用	5	1	6	

註：1.本表約僱、聘用係指奉准有案之約聘僱人員。

2.外包費編列消化超額職工15人業務外包費，計60萬元。 3.計時與計件人員酬金編列閩客語教學支援人員鐘點費，計46萬2,000元。

本 頁 空 白

臺北市地方教育發展基金－臺

用人費用

中華民國

計畫及項目	合計	正式 員額 薪資	聘僱 人員 薪資	加(夜) 班費	津貼	獎 金		
						年終獎金	考績獎金	其他
合計	465,418,000	207,745,920	3,884,796	3,635,092		26,453,840	20,671,040	
高中及高職 教育計畫	465,358,000	207,745,920	3,884,796	3,575,092		26,453,840	20,671,040	
正式人員	308,092,132	207,745,920		3,560,292		25,968,240	20,671,040	
聘僱人員	5,322,228		3,884,796	14,800		485,600		
兼任人員	14,525,520							
其他人員	137,418,120							
一般行政管 理計畫	60,000			60,000				
正式人員	60,000			60,000				

註：1.本表兼任人員用人費用，係學校教職員兼課或請假代課鐘點費。2.外包費編列消化超額職工15人業務外包費，計60萬元。3.計時與計件人員酬金編列閩客語教學支援人員鐘點費，計46萬2,000元。

北市立士林高級商業職業學校

彙計表

113年度

單位：新臺幣元

退休及卹償金		資遣費	福 利 費					提繳費	兼任 人員 用人 費用
退休金	卹償金		分擔 保險費	傷病 醫藥費	提撥 福利金	員工通勤 交通費	其他		
160,310,460			18,350,892	1,324,600		2,609,652	5,906,188	14,525,520	
160,310,460			18,350,892	1,324,600		2,609,652	5,906,188	14,525,520	
22,749,252			17,827,620	1,324,600		2,524,980	5,720,188		
233,088			523,272			84,672	96,000	14,525,520	
137,328,120							90,000		

臺北市地方教育發展基金－臺

聘用及約僱

中華民國

區分及職稱	人數	擔任工作	聘用或約僱起訖期間	薪點	年需經費
合計	6				5,222,756
聘用人員小計	6				5,222,756
專業人員	6				5,222,756
聘用人員(456)	1	擔任本校及駐點學校專任輔導人員及駐區服務。	113/1/1-113/12/31	456	952,611
聘用人員(408)	5	擔任校園安全維護。	113/1/1-113/12/31	408	4,270,145

北市立士林高級商業職業學校

人員明細表

113年度

單位：新臺幣元

小計	月 支			經費來源 及其科目
	折合 金額	勞保 保險費	健康 保險費	
59,143	59,143			高中及高職教育計畫
52,918	52,918			高中及高職教育計畫

臺北市地方教育發展基金－臺北市立士林高級商業職業學校

單位（或計畫）成本分析表

中華民國113年度

單位：新臺幣千元

計畫別	單位	單位成本(元)或 平均利(費)率	數量	預算數	說明
合計				512,535	
高中及高職教育計畫				489,800	
一般行政管理計畫				2,414	
建築及設備計畫				20,321	

臺北市地方教育發展基金－臺北市立士林高級商業職業學校

5年來主要業務計畫分析表

中華民國113年度

單位：新臺幣千元

年度及項目	單位	數量	單位成本(元)或 平均利(費)率	金額	說明
(本)年度預算數					
高中及高職教育計畫				489,800	
(上)年度預算數					
高中及高職教育計畫				485,773	
(前)年度決算數					
高中及高職教育計畫				491,932	
(110)年度決算數					
高中及高職教育計畫				477,791	
(109)年度決算數					
高中及高職教育計畫				449,255	

臺北市地方教育發展基金－臺北市立士林高級商業職業學校

資本資產明細表

中華民國113年度

單位：新臺幣千元

項 目	取得成本 (期初餘額)	以前年度 累計折舊/ 長期投資 評 價	本 年 度 變 動				本年度累計折 舊/長期投資 評價變動數	期末餘額	
			增加		減少				主要增減 原因說明
			金額	類型	金額	類型			
合計	229,208	159,167	4,268		1,068		17,126	56,114	
土地改良物	20,364	5,800					1,109	13,456	
房屋及建築	835	826						8	
機械及設備	116,187	91,186	2,327	增置			10,985	16,342	
交通及運輸 設備	10,959	8,235	192	增置			995	1,921	
雜項設備	76,292	53,120	1,601	增置			4,038	20,736	
電腦軟體	4,571		148	增置	1,068	無形資 產攤銷		3,651	