

中華民國 112 年度 4-0501102

臺北市總預算案

臺北市政府教育局主管

臺北市地方教育發展基金

臺北市立松山高級商業家事職業學校附屬單位預算  
之分預算

(特別收入基金)

臺北市立松山高級商業家事職業學校編

# 臺北市地方教育發展基金－臺北市立松山高級商業家事職業學校

## 目 次

中華民國112年度

一、財務摘要 .....	第 1 頁
二、業務計畫及預算概要 .....	第 3 -13 頁
三、預算主要表	
(一) 基金來源、用途及餘絀預計表 .....	第 15 頁
(二) 現金流量預計表 .....	第 16 頁
四、預算明細表	
(一) 基金來源－服務收入明細表 .....	第 17 頁
(二) 基金來源－財產處分收入明細表 .....	第 18 頁
(三) 基金來源－其他財產收入明細表 .....	第 19 頁
(四) 基金來源－公庫撥款收入明細表 .....	第 20 頁
(五) 基金來源－學雜費收入明細表 .....	第 21 -22 頁
(六) 基金來源－建教合作收入明細表 .....	第 23 頁
(七) 基金來源－受贈收入明細表 .....	第 24 頁
(八) 基金來源－雜項收入明細表 .....	第 25 頁
(九) 基金用途－高中及高職教育計畫明細表 .....	第 26 -42 頁
(十) 基金用途－一般行政管理計畫明細表 .....	第 43 -44 頁
(十一) 基金用途－建築及設備計畫明細表 .....	第 45 -48 頁
五、預算參考表	
(一) 預計平衡表 .....	第 49 頁
(二) 各項費用彙計表 .....	第 50 -57 頁
(三) 員工人數彙計表 .....	第 58 頁
(四) 用人費用彙計表 .....	第 60 -61 頁
(五) 聘用及約僱人員明細表 .....	第 62 -63 頁

# 臺北市地方教育發展基金－臺北市立松山高級商業家事職業學校

## 目次

中華民國112年度

(六) 單位(或計畫)成本分析表 .....	第 64 頁
(七) 5年來主要業務計畫分析表 .....	第 65 頁
(八) 資本資產明細表 .....	第 66 頁

# 臺北市地方教育發展基金－臺北市立松山高級商業家事職業學校

## 財務摘要

中華民國112年度

單位：新臺幣千元

項 目	本 年 度	上 年 度	比較增減數	%
經營成績：				
基金來源	394,860	370,206	24,654	6.66
基金用途	403,661	383,808	19,853	5.17
賸餘(短絀)	-8,801	-13,602	4,801	--
餘絀情形：				
基金餘額	11,291	20,092	-8,801	-43.80
現金流量(註)：				
現金及約當現金之淨增(減)	-8,801	-13,602	4,801	--

附註：現金流量係採現金及約當現金基礎，包括現金及自投資日起3個月內到期或清償之債權證券。

本 頁 空 白

# 業務計畫及預算概要

# 臺北市地方教育發展基金－臺北市立松山高級商業家事職業學校

## 業務計畫及預算概要

中華民國 112 年度

### 壹、基金概況

#### 一、設立宗旨及願景：

- (一) 本校遵照憲法第 158 條及 160 條規定，教育文化應發展國民之民族精神、自治精神，國民道德與健全體格、科學及生活智能，以培養青少年八大學習領域及十基本能力。
- (二) 本校自 91 年度起依教育經費編列與管理法第 13 條規定設置「臺北市地方教育發展基金」，以促進教育健全發展，提昇教育經費運用績效。
- (三) 本校以「文創松商」為未來願景，「文創松商」是在松商共同生活的師生，擁有相近的生活習慣與風情，透過教學、學習及創造，所培養出來的素養與學校文化，並奠基於既有的學校歷史，賦予松商文化新的風貌與價值。未來將在「優質環境」、「外部資源」、「行政支援」的基礎下，建立以「文創松商」為核心，「學生學習」、「教師專業」、「技職特色」為主軸的學習環境，創造出人文、優質及卓越的學校特色。

#### 二、施政重點：

- (一) 開啟多元智慧：尊重每個學生獨特的個性，以多元智慧的觀點協助他找到生命的亮點，肯定天生我才必有用，能知於學，樂於學。
- (二) 培養生活能力：培養學生帶得走的公民關鍵能力，強化自我管理、閱讀理解、理性批判、問題解決、奉獻服務、溝通表達等核心素養。
- (三) 蘊育人文情懷：在溫馨開放的校園文化中，孕育人文情懷，學會尊重、包容；建構生命的價值、完成人性的開展。
- (四) 建置溫馨民主的校園文化：
  1. 以參與式管理、落實行政、教師會、家長會三者的良性互動。
  2. 以學生第一，教學優先的觀念提昇行政服務效率。
  3. 放下威權心態，開啟校園民主之風氣。
- (五) 推動適性教學：
  1. 落實校本課程理念，採多元化、活潑化的教學及評量。
  2. 運用校內、外資源，加強多元學習能力。
  3. 關懷相對弱勢學生之教學及輔導。
  4. 推動行動學習，充實學生運用資訊之知能，並提昇教師運用學習載

臺北市地方教育發展基金 - 臺北市立松山高級商業家事職業學校  
**業務計畫及預算概要**

中華民國 112 年度

具教學之能力。

(六) 辦理發展性的訓輔活動：

1. 辦理各項活動、競賽及展演。
2. 推動校內外學習服務。
3. 發展績優社團及校隊，如國樂、管樂、合唱、樂儀隊、童軍等。
4. 加強新興領域教育的辦理，並融入各科教學以收成效。

(七) 辦理特色課程：

1. 配合十二年國民基本教育，發展特色課程，透過特色課程之實施，達成適性揚才之目的。
2. 透過教師專業發展及學校資源統整，改變教師教學方式及學生學習模式，永續精進發展特色課程。

三、組織概況：

本校設置校長 1 人，綜理全校校務，下設教務處、學生事務處、實習處、總務處、輔導室、圖書館、會計室及人事室等單位。

內部分層業務如下：

(一) 教務處：秉承校長之命，辦理全校教務事項。

1. 教學組：掌理課程編排、教學實施、課業考查及教學研究與輔導等事項。
2. 註冊組：掌理學籍登記及成績考查等事項。
3. 設備組：掌理教學設備之設計、保管及維護等事項。
4. 特教組：掌理各類特殊教育需求學生之實習及生活輔導等事項。
5. 實驗研究組：掌理學年學分制規劃實驗、技職教育研究、教育實習等事項。

(二) 學生事務處：秉承校長之命，辦理全校訓導事項。

1. 訓育組：掌理訓育工作實施及學生課外活動之輔導等事項。
2. 生活輔導組：掌理學生校內外生活輔導、勤惰考查及獎懲等事項。
3. 體育組：掌理體育教學及體育活動等事項。
4. 衛生組：掌理學生保健及學校環境衛生等事項。

(三) 實習處：秉承校長之命，辦理全校實習輔導等事項。

1. 實習組：掌理學生實習計畫之擬訂及實習、觀摩之輔導等事項。
2. 建教合作組：掌理建教合作計畫、督導與實施等事項。

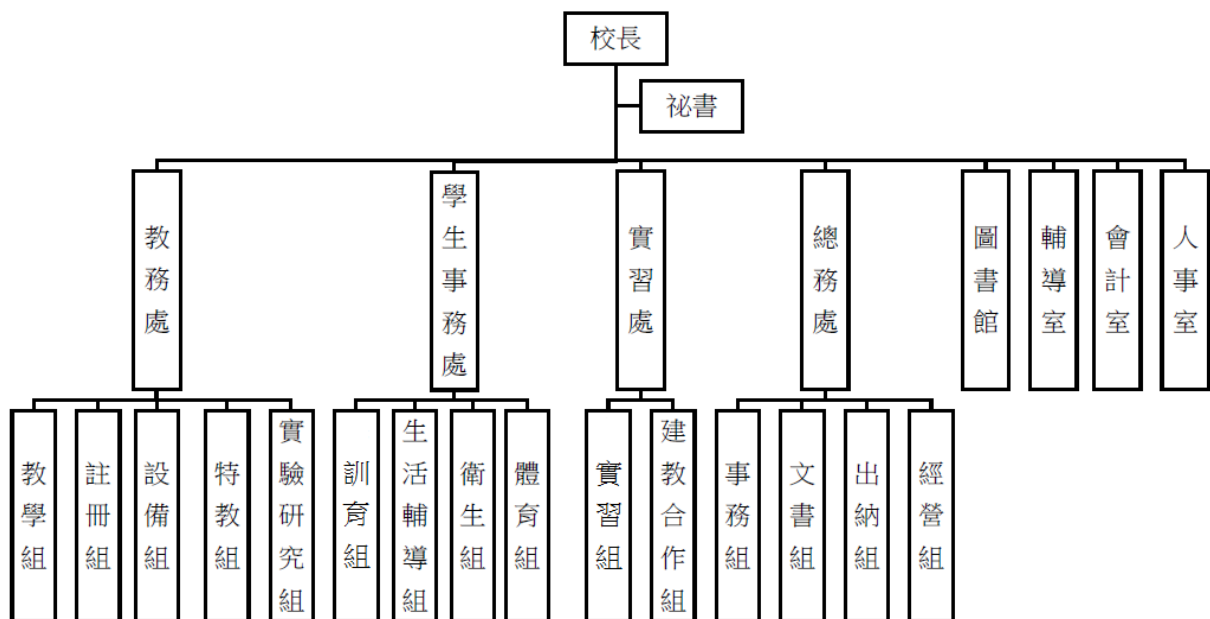


# 臺北市地方教育發展基金 - 臺北市立松山高級商業家事職業學校

## 業務計畫及預算概要

中華民國 112 年度

- (四) 總務處：秉承校長之命，辦理全校總務事項。
1. 事務組：掌理校舍、校具、財產、物品之採購保管、營繕工程、工友管理及其他庶務等事項。
  2. 文書組：掌理文件之收發登錄、繕校、印信典守及檔案管理、整理各項會議紀錄及校史等事項。
  3. 出納組：掌理現金出納、票據、契約之保管及移轉等事項。
  4. 經營組：掌理作業產品登記、財產登記、保管及委託代辦等事項。
- (五) 輔導室：秉承校長之命，掌理學生個案建立、學習輔導、生活輔導、生涯輔導及兩性教育、親職教育、畢業生就業調查與輔導等事項。
- (六) 圖書館：秉承校長之命，辦理全校圖書購置計畫之擬訂，管理及參考諮詢服務等事項。
- (七) 會計室：秉承上級主計機關之監督與指導，並受校長之指揮，依法辦理歲計、會計、統計等事項。
- (八) 人事室：秉承上級人事機關之監督與指導，並受校長之指揮，依法辦理人事管理查核等事項。



**臺北市地方教育發展基金 - 臺北市立松山高級商業家事職業學校**  
**業務計畫及預算概要**

中華民國 112 年度

四、基金歸類及屬性：

本校地方教育發展基金依據教育經費編列與管理法第 13 條規定設置，本基金為預算法第 4 條第 1 項第 2 款第 5 目所定之特別收入基金，以本府教育局為管理機關。

貳、業務計畫

一、基金來源：

單位：新臺幣千元

業務計畫	本年度預算數	實施內容
勞務收入	904	本年度預計辦理 2 學期教科書採購收取之作業管理費、收取體育班甄選報名費及教師甄選報名費等收入。
財產收入	3,418	本年度預計辦理財產報廢變賣之殘值收入、教職員工停車收入、開放停車場地停車費收入、學生宿舍費收入、場地使用費收入、校園場地開放收入等。
政府撥入收入	357,758	本年度預計由公庫撥入數。
教學收入	31,458	本年度預計收取建教合作教學收入及學生之學費、雜費、課業輔導等收入。
其他收入	1,322	各界獎助學金(含專戶孳息)等捐款收入、本年度預計收取招標圖書費等收入。

二、基金用途：

單位：新臺幣千元

業務計畫	本年度預算數	實施內容
高中及高職教育計畫	381,329	本年度預計辦理教學事項為： <ol style="list-style-type: none"> <li>1. 各項教學、學生事務、圖書及輔導等業務。</li> <li>2. 開發跨群科之特色課程，革新教學方法，發展學生多元才能。</li> <li>3. 充實教學材料、修護教學設備等，提高教學效能。</li> <li>4. 辦理學生交流活動，增進學生視野及溝通能力。</li> </ol>

**臺北市地方教育發展基金 - 臺北市立松山高級商業家事職業學校**  
**業務計畫及預算概要**

中華民國 112 年度

		5. 辦理性別平等、小田園等教師教學研習。
一般行政管理計畫	1,981	本年度預計辦理事項為： 1. 綜理學校總務、人事、會計等業務。 2. 配合校務推動行政處室支援工作，進而增進校務運作。
建築及設備計畫	20,351	本年度預計辦理事項為： 1. 購置各學科教學課程所需教學設備。 2. 辦理跑道整修工程。 3. 商業大樓北側及東側外牆整修工程。

**參、預算概要**

一、基金來源及用途之預計：

(一) 本年度基金來源：

服務收入 90 萬 4 千元、財產處分收入 31 萬 6 千元、其他財產收入 310 萬 2 千元、市庫撥款收入 3 億 5,775 萬 8 千元、學雜費收入 3,017 萬 8 千元、建教合作收入 128 萬元、受贈收入 85 萬 2 千元、雜項收入 47 萬元，本年度基金來源 3 億 9,486 萬元，較上年度預算數 3 億 7,020 萬 6 千元，增加 2,465 萬 4 千元，約 6.66%，主要係增列市庫撥款收入所致。

(二) 本年度基金用途：

高中及高職教育計畫 3 億 8,132 萬 9 千元，一般行政管理計畫 198 萬 1 千元，建築及設備計畫 2,035 萬 1 千元，本年度基金用途 4 億 366 萬 1 千元，較上年度預算數 3 億 8,380 萬 8 千元，增加 1,985 萬 3 千元，約 5.17%，主要係因配合薪資調整，增列用人費用及建築及設備計畫增列所致。

二、基金餘絀之預計：

本年度基金來源及用途相抵後，差短 880 萬 1 千元，較上年度預算數差短 1,360 萬 2 千元，減少 480 萬 1 千元，將移用以前基金餘額支應。

三、現金流量之預計：

本年度業務活動淨現金流出 880 萬 1 千元。

# 臺北市地方教育發展基金－臺北市立松山高級商業家事職業學校 業務計畫及預算概要

中華民國 112 年度

## 四、補辦預算事項：詳補辦預算明細表

### (一) 購建固定資產 245 萬 9 千元

- 1.110 年度教育部補助高職優質化輔助方案計畫 36 萬元。
- 2.110 年度教育部補助設備更新-充實基礎教學實習設備經費 23 萬 2 千元。
- 3.110 年度教育部補助約用運動防護員巡迴防護計畫經費 3 萬 6 千元。
- 4.110 年度教育部補助高中職特教班暨職業輔導員經費 55 萬元。
- 5.110 年度教育局補助行動學習智慧教學計畫，急需購置平板電腦，所需經費由教育局基金餘額支應 9 萬 6 千元。
- 6.111 年度教育部補助高職優質化輔助方案計畫 36 萬元。
- 7.111 年度教育部補助高中職特教班暨職業輔導員經費 10 萬 4 千元。
- 8.111 年度為原有電動大門不堪使用，確實需要汰舊換新，且具急迫性及必要性，由高中及高職教育計畫項下移列固定資產 5 萬元。
- 9.111 年度教育部補助設備更新-充實基礎教學實習設備經費 18 萬 6 千元。
- 10.111 年教育局補助實習工場環境改善工程經費，屬設備部分移列固定資產 48 萬 5 千元。

## 肆、以前年度計畫實施成果概述：

### 一、前(110)年度計畫實施成果概述：

業務計畫	實施概況	實施成果
勞務收入	本年度預計辦理 2 學期教科書採購收取之作業管理費、收取體育班甄選報名費及教師甄選報名費等收入。	本年度已收取 2 學期教科書作業管理費計 44 萬 3 千元、收取體育班甄選報名費及教師甄選報名費 4 萬 2 千元等。
財產收入	本年度預計辦理財產報廢變賣之殘值收入、教職員工停車收入、開放停車場地停車費收入、學生宿舍費收入、場地使用費收入、校園場地開放收入等。	本年度已收取財產報廢變賣殘值收入 66 萬 5 千元、教職員工停車收入 2 萬 4 千元、開放停車場地停車費收入 87 萬 9 千元、學生宿舍費收入 9 萬 4 千元、

臺北市地方教育發展基金 - 臺北市立松山高級商業家事職業學校

業務計畫及預算概要

中華民國 112 年度

		房地使用費收入 90 萬 1 千元、校園場地開放收入 428 萬 5 千元等。
政府撥入收入	本年度預計由公庫撥入數。	本年度已收取公庫撥入數 3 億 3,442 萬 1 千元及教育部之補助計畫 689 萬 7 千元。
教學收入	本年度預計收取建教合作教學收入及學生之學費、雜費、課業輔導等收入。	本年度已收取建教合作教學收入 128 萬元及學生之學費、雜費、課業輔導等收入 2,570 萬 7 千元。
其他收入	本年度預計收取各界捐款、學生冷氣儲值維護費、數位學生證補卡及廠商履約逾期罰款等收入	本年度已接受各界捐款收入 15 萬 8 千元、學生冷氣儲值維護費 32 萬 5 千元、數位學生證補卡及廠商履約逾期罰款等收入 10 萬 6 千元。
高中及高職教育計畫	<p>本年度預計辦理教學事項為：</p> <ol style="list-style-type: none"> <li>1. 各項教學、學生事務、圖書及輔導等業務。</li> <li>2. 開發跨群科之特色課程，革新教學方法，發展學生多元才能。</li> <li>3. 充實教學材料、修護教學設備等，提高教學效能。</li> <li>4. 辦理學生交流活動，增進學生視野及溝通能力。</li> <li>5. 辦理環境教育、性別平等、小田園及教學共備等教師教學研習。</li> </ol>	<p>本年度完成各項教學事項為：</p> <ol style="list-style-type: none"> <li>1. 開發各項特色課程如國際商務實務、文創產品設計等，依個別學生需求適性選課，發展學生多元才能。</li> <li>2. 配合專題實作、特色課程等課程需求，充實各科教學實習材料及設備。</li> <li>3. 辦理各項交流，如接待日本宇都宮商業高校，以及師生建教參觀等活動。</li> <li>4. 辦理環境教育、性別平等、小田園及教學共備等教師教學研習。</li> </ol>
一般行政管理計畫	<p>本年度預計辦理事項為：</p> <ol style="list-style-type: none"> <li>1. 綜理學校總務、人事、會計等業務。</li> </ol>	<p>綜理學校總務、人事、會計等業務，並配合校務推動行政處室支援工作，進而增進校務運作，達成預</p>

臺北市地方教育發展基金 - 臺北市立松山高級商業家事職業學校

業務計畫及預算概要

中華民國 112 年度

	2. 配合校務推動行政處室支援工作，進而增進校務運作。	期目標。
建築及設備計畫	本年度預計完成事項為： 1.購置各學科教學課程所需教學設備。 2.辦理綜合大樓南側外牆美化整修工程。 3.辦理自強、大同、力行樓電源改善工程。 4.辦理實習工場環境改善工程。	本年度已完成事項為： 1.購置各學科教學課程所需教學設備。 2.辦理綜合大樓南側外牆美化整修工程。 3.辦理自強、大同、力行樓電源改善工程招標作業。 4.辦理實習工場環境改善工程。

二、上年度已過期間（111 年 1 月 1 日至 5 月 31 日止）計畫實施成果概述：

業務計畫	實施概況	實施成果
勞務收入	本年度截至 5 月 31 日止預計辦理 1 學期教科書採購收取之作業管理費、收取體育班甄選報名費及教師甄選報名費等收入。	本年度截至 5 月 31 日止已收取 1 學期教科書作業管理費計 19 萬 7 千元及收取體育班甄選報名費 2 萬 1 千元等。
財產收入	本年度截至 5 月 31 日止預計辦理財產報廢變賣之殘值收入、教職員工停車收入、開放停車場地停車費收入、學生宿舍費收入、場地使用費收入、校園場地開放收入等。	本年度截至 5 月 31 日止已收取財產報廢變賣殘值收入 3 萬 2 千元、教職員工停車收入 1 萬 4 千元、開放停車場地停車費收入 24 萬 2 千元、學生宿舍費收入 5 萬 1 千元、房地使用費收入 84 萬元、校園場地開放收入 239 萬 5 千元等。
政府撥入收入	本年度截至 5 月 31 日止預計公庫撥入數。	本年度截至 5 月 31 日止已收取公庫撥入數 1 億 4,937 萬 1 千元及教育部之補助計畫 153 萬 7 千元。
教學收入	本年度截至 5 月 31 日止預計預計收取建教合作教學收入及學生之 1 學期學費、雜費、課業輔導等收入。	本年度截至 5 月 31 日止已收取建教合作教學收入 128 萬元及學生 1 學期學費、雜費、課業輔導等收入 1,529 萬 7 千元。

臺北市地方教育發展基金 - 臺北市立松山高級商業家事職業學校

業務計畫及預算概要

中華民國 112 年度

	其他收入	本年度截至 5 月 31 日止預計收取各界捐款、數位學生證補卡及廠商履約逾期罰款等收入。	本年度截至 5 月 31 日止已收取各界捐款收入 3 萬元、數位學生證補卡及廠商履約逾期罰款等收入 3 萬 5 千元。
	高中及高職教育計畫	<p>本年度截至 5 月 31 日止預計辦理教學事項為：</p> <ol style="list-style-type: none"> <li>1. 各項教學、學生事務、圖書及輔導等業務。</li> <li>2. 開發跨群科之特色課程，革新教學方法，發展學生多元才能。</li> <li>3. 充實教學材料、修護教學設備等，提高教學效能。</li> <li>4. 辦理本市十二年就學安置工作及規劃成立專業技能班。</li> <li>5. 辦理環境教育、性別平等及教學共備等教師教學研習。</li> </ol>	<p>本年度截至 5 月 31 日止完成各項教學事項為：</p> <ol style="list-style-type: none"> <li>1. 開辦各項特色課程如價值投資實務、室內布置等，依個別學生需求適性選課，發展學生多元才能。</li> <li>2. 配合專題實作、特色課程等課程需求，充實各科教學實習材料及設備。</li> <li>3. 辦理本市十二年就學安置工作及規劃成立專業技能班。</li> <li>4. 辦理環境教育、性別平等及教學共備等教師教學研習。</li> </ol>
	一般行政管理計畫	<p>本年度截至 5 月 31 日止預計辦理事項為：</p> <ol style="list-style-type: none"> <li>1. 綜理學校總務、人事、會計等業務。</li> <li>2. 配合校務推動行政處室支援工作，進而增進校務運作。</li> </ol>	<p>持續辦理學校總務、人事、會計等業務，並配合校務推動行政處室支援工作，進而增進校務運作，以達成預期目標。</p>
	建築及設備計畫	<p>本年度截至 5 月 31 日止預計辦理事項為：</p> <ol style="list-style-type: none"> <li>1. 購置各學科教學課程所需教學設備招標作業。</li> <li>2. 辦理校園優質化工程招標作業。</li> </ol>	<p>本年度截至 5 月 31 日止已完成事項為：</p> <ol style="list-style-type: none"> <li>1. 購置各學科教學課程所需教學設備招標作業。</li> <li>2. 辦理校園優質化工程招標作業。</li> </ol>

# 臺北市地方教育發展基金－臺北市立松山高級商業家事職業學校

## 補辦預算明細表

中華民國112年度

單位：新臺幣元

項 目	金額	辦理年度	說 明
合計	2,459,000		
固定資產之建設改良擴充	2,459,000		
購置機械及設備	1,011,000	110	
徽章製作機	34,000		教育部補助本校110學年度第1學期高職優質化經費。
掃圖裁藝機	70,000		教育部補助本校110學年度第1學期高職優質化經費。
迷你網版製版機	98,000		教育部補助本校110學年度第1學期高職優質化經費。
數位單眼機身(含64G SD)	34,000		教育部補助設備更新-充實基礎教學實習設備經費。
全片幅相機	65,000		教育部補助設備更新-充實基礎教學實習設備經費。
POS系統升級模組	133,000		教育部補助設備更新-充實基礎教學實習設備經費。
智能商店系統(含POS機、收單系統、收銀櫃檯及教育訓練系統等)	380,000		教育部補助110年度特殊教育學校及高級中等學校集中式特教班暨職業輔導員經費。
運動攝影機	23,000		教育部補助110年度特殊教育學校及高級中等學校集中式特教班暨職業輔導員經費。
畫架式數位電子看板	55,000		教育部補助110年度特殊教育學校及高級中等學校集中式特教班暨職業輔導員經費。
無線智慧微型投影機	23,000		教育部補助110年度特殊教育學校及高級中等學校集中式特教班暨職業輔導員經費。
平板電腦(10.5吋)	96,000		教育局補助行動學習智慧教學計畫，急需購置平板電腦，所需經費擬由教育局基金餘額支應。
購置交通及運輸設備	15,000	110	
可攜式智慧揚聲器	15,000		教育部補助110年度特殊教育學校及高級中等學校集中式特教班暨職業輔導員經費。
購置雜項設備	248,000	110	
削皮機器	46,000		教育部補助本校110學年度第1學期高職優質化經費。
展示公佈欄	47,000		教育部補助本校110學年度第1學期高職優質化經費。
長號	65,000		教育部補助本校110學年度第1學期高職優質化經費。
蒸餾萃取鍋	19,000		教育部補助110年度特殊教育學校及高級中等學校集中式特教班暨職業輔導員經費。
桌上型感熱式條碼印表機	35,000		教育部補助110年度特殊教育學校及高級中等學校集中式特教班暨職業輔導員經費。
按摩槍	36,000		教育部補助110學年度約用運動防護員巡迴防護計畫經費。
購置機械及設備	721,000	111	
快速掃描機	75,000		教育部補助本校110學年度第2學期高職優質化經費。
皮帶切割機	19,000		教育部補助本校110學年度第2學期高職優質化經費。
壓釦機	12,000		教育部補助本校110學年度第2學期高職優質化經費。
燙印機	18,000		教育部補助本校110學年度第2學期高職優質化經費。
MAC MINI 電腦小型主機	54,000		教育部補助本校110學年度第2學期高職優質化經費。
超廣角鏡頭數位相機	10,000		教育部補助本校110學年度第2學期高職優質化經費。
筆記型電腦(雙核心CPU、8GB主記憶體、1TB以上硬碟或240GB SSD 硬碟)	50,000		教育部補助設備更新-充實基礎教學實習設備經費。



# 臺北市地方教育發展基金－臺北市立松山高級商業家事職業學校

## 補辦預算明細表

中華民國112年度

單位：新臺幣元

項 目	金額	辦理年度	說 明
高階數位攝錄機	98,000		教育部補助設備更新-充實基礎教學實習設備經費。
戶外電子看板(含支架、鎖)	100,000		教育局學校設施改善準備，補助111年度實習工場環境改善工程計畫，內屬設備部分移列固定資產。
多媒體55吋電子看板	65,000		教育局學校設施改善準備，補助111年度實習工場環境改善工程計畫，內屬設備部分移列固定資產。
86吋大型觸控式螢幕(含開闔式黑板、安裝整合控制器、擴音設備及整併資訊講桌線路)	150,000		教育局學校設施改善準備，補助111年度實習工場環境改善工程計畫，內屬設備部分移列固定資產。
戶外瀘水洗滌槽	70,000		教育局學校設施改善準備，補助111年度實習工場環境改善工程計畫，內屬設備部分移列固定資產。
購置雜項設備	464,000	111	
長號	65,000		教育部補助本校110學年度第2學期高職優質化經費。
豎笛	34,000		教育部補助本校110學年度第2學期高職優質化經費。
Azure Kinect 智能感應裝置	73,000		教育部補助本校110學年度第2學期高職優質化經費。
製圖桌椅組	38,000		教育部補助設備更新-充實基礎教學實習設備經費。
全自動咖啡機	39,000		教育部補助111年度特殊教育學校及高級中等學校集中式特教班暨職業輔導員經費。
真空成型機	65,000		教育部補助111年度特殊教育學校及高級中等學校集中式特教班暨職業輔導員經費。
不銹鋼伸縮大門	50,000		為本校原有電動大門不堪使用，確實需要汰舊換新，且具急迫及必要性，所需經費擬控留本校高中及高職教育計畫-設備零件支應。
展示板	100,000		教育局學校設施改善準備，補助111年度實習工場環境改善工程計畫，內屬設備部分移列固定資產。

備註：各基金依預算法第88條規定補辦預算，應確係不及編入年度預算，且因經營環境發生重大變遷或正常業務(含執行中央補助款項目)之確實需要，並經主管機關核轉本府核准先行辦理者；不具急迫性之事項，仍應儘可能納入預算辦理。

本 頁 空 白

# 預算主要表

# 臺北市地方教育發展基金－臺北市立松山高級商業家事職業學校

## 基金來源、用途及餘絀預計表

中華民國112年度

單位：新臺幣千元

前年度決算數	項 目	本年度預算數	上年度預算數	比較增減（－）
376,226	基金來源	394,860	370,206	24,654
485	勞務收入	904	904	
485	服務收入	904	904	
6,848	財產收入	3,418	3,418	
665	財產處分收入	316	316	
6,183	其他財產收入	3,102	3,102	
341,318	政府撥入收入	357,758	332,734	25,024
334,421	公庫撥款收入	357,758	332,734	25,024
6,897	政府其他撥入收入			
26,987	教學收入	31,458	31,928	-470
25,707	學雜費收入	30,178	30,648	-470
1,280	建教合作收入	1,280	1,280	
588	其他收入	1,322	1,222	100
158	受贈收入	852	852	
431	雜項收入	470	370	100
387,658	基金用途	403,661	383,808	19,853
366,432	高中及高職教育計畫	381,329	362,163	19,166
1,915	一般行政管理計畫	1,981	1,941	40
19,311	建築及設備計畫	20,351	19,704	647
-11,432	本期賸餘(短絀)	-8,801	-13,602	4,801
45,125	期初基金餘額	20,092	24,775	-4,684
33,694	期末基金餘額	11,291	11,173	117

註：前年度決算數細數之和與總數或略有出入，係四捨五入關係，以下各表同。

臺北市地方教育發展基金－臺北市立松山高級商業家事職業學校

現金流量預計表

中華民國112年度

單位：新臺幣千元

項 目	本 年 度 預 算 數	說 明
業務活動之現金流量		
本期賸餘(短絀)	-8,801	
業務活動之淨現金流入(流出)	-8,801	
其他活動之現金流量		
其他活動之淨現金流入(流出)		
現金及約當現金之淨增(淨減)	-8,801	
期初現金及約當現金	26,837	
期末現金及約當現金	18,036	

註：本表係採現金及約當現金基礎，包括現金及自投資日起3個月內到期或清償之債權證券。

# 預算明細表

臺北市地方教育發展基金－臺北市立松山高級商業家事職業學校

基金來源－服務收入明細表

中華民國112年度

單位：新臺幣元

科目	單位	本年度預算數			說明
		數量 業務量	利(費)率	金額	
合計				904,000	
服務收入				904,000	較上年度預算數904,000元，無增減。
	人	50	700	35,000	體育班招生報名費收入(收支對列)。
	年	1	550,000	550,000	教科書費衍生之作業管理費(收支對列)。
	人	333	300	99,900	教師甄選報名費收入。
	年	1	600	600	配合預算編列至千元，增列進位數600元。
	人	255	700	178,500	暑期游泳訓練班學生票收入(收支對列)。
	人	50	800	40,000	暑期游泳訓練班普通票收入(收支對列)。

臺北市地方教育發展基金－臺北市立松山高級商業家事職業學校

基金來源－財產處分收入明細表

中華民國112年度

單位：新臺幣元

科目	單位	本年度預算數			說明
		數量 業務量	利(費)率	金額	
合計				316,000	
財產處分收入	年	1	316,000	316,000	較上年度預算數316,000元，無增減。 出售報廢財產殘值收入。



臺北市地方教育發展基金－臺北市立松山高級商業家事職業學校

基金來源－其他財產收入明細表

中華民國112年度

單位：新臺幣元

科目	單位	本年度預算數			說明
		數量 業務量	利(費)率	金額	
合計				3,102,000	
其他財產收入				3,102,000	較上年度預算數3,102,000元，無增減。
	年	1	40,000	40,000	教職員上班停車費收入。
	年	1	800,000	800,000	台北富邦銀行租借場地使用費。
	月	12	7,163	85,956	員生合作社租借場地使用費。
	年	1	800,000	800,000	開放停車場地停車費收入(收支對列)。
	人、學期	18x2	1,520	54,720	學生宿舍費收入(收支對列)。
	年	1	1,300,000	1,300,000	校園場地開放收入(收支對列)。
	月	12	1,777	21,324	中華珠算學術研究學會租借場地費。

臺北市地方教育發展基金－臺北市立松山高級商業家事職業學校

基金來源－公庫撥款收入明細表

中華民國112年度

單位：新臺幣元

科 目	單位	本 年 度 預 算 數			說 明
		數量 業務量	利(費)率	金 額	
合計				357,758,000	
公庫撥款收入	年	1	357,758,000	357,758,000	較上年度預算數332,734,000元，增加25,024,000元。 市府補助款。

臺北市地方教育發展基金－臺北市立松山高級商業家事職業學校

基金來源－學雜費收入明細表

中華民國112年度

單位：新臺幣元

科 目	單 位	本 年 度 預 算 數			說 明
		數量 業務量	利(費)率	金 額	
合計				30,178,000	
學雜費收入				30,178,000	較上年度預算數30,648,000元，減少470,000元。
	年	1	2,250,000	2,250,000	日間部學習輔導費收入(收支對列)。
	年	1	950,000	950,000	日間部重修學分費收入(收支對列)。
	人、學期	1,489x1	6,240	9,291,360	112學年度第1學期職部學生學費收入預估學生1,717人，減免228人。
	人、學期	1,489x1	6,240	9,291,360	111學年度第2學期職部學生學費收入預估學生1,717人，減免228人。
	人、學期	70x1	6,240	436,800	112學年度第1學期體育班學費收入預估學生81人，減免11人。
	人、學期	70x1	6,240	436,800	111學年度第2學期體育班學費收入預估學生81人，減免11人。
	人、學期	870x1	570	495,900	112學年度第1學期職部學生實習費收入預估學生995人，減免125人(收支對列)。
	人、學期	870x1	570	495,900	111學年度第2學期職部學生實習費收入預估學生995人，減免125人(收支對列)。
	人、學期	181x1	630	114,030	112學年度第1學期室設科實習費收入預估學生217人，減免36人(收支對列)。
	人、學期	181x1	630	114,030	111學年度第2學期室設科實習費收入預估學生217人，減免36人(收支對列)。
	人、學期	438x1	1,900	832,200	112學年度第1學期廣設資處科學生實習費收入預估學生505人，減免67人(收支對列)。
	人、學期	438x1	1,900	832,200	111學年度第2學期廣設資處科學生實習費收入預估學生505人，減免67人(收支對列)。
	人、學期	1,132x1	1,330	1,505,560	112學年度第1學期商業類科等雜費收入預估學生1,293人，減免161人(收支對列)。
	人、學期	1,132x1	1,330	1,505,560	111學年度第2學期商業類科等雜費收入預估學生1,293人，減免161人(收支對列)。
	人、學期	181x1	1,430	258,830	112學年度第1學期室設科雜費收入預估學生217人，減免36人(收支對列)。
	人、學期	181x1	1,430	258,830	111學年度第2學期室設科雜費收入預估學生217人，減免36人(收支對列)。
	人、學期	176x1	1,495	263,120	112學年度第1學期資處科雜費收入預估學生207人，減免31人(收支對列)。
	人、學期	176x1	1,495	263,120	111學年度第2學期資處科雜費收

臺北市地方教育發展基金－臺北市立松山高級商業家事職業學校

基金來源－學雜費收入明細表

中華民國112年度

單位：新臺幣元

科 目	單 位	本 年 度 預 算 數			說 明
		數 量 業 務 量	利(費)率	金 額	
	人、學期	70x1	1,820	127,400	入預估學生207人，減免31人(收支對列)。
	人、學期	70x1	1,820	127,400	112學年度第1學期體育班學生雜費收入預估學生81人，減免11人(收支對列)。
	人、學期	430x1	380	163,400	111學年度第2學期體育班學生雜費收入預估學生81人，減免11人(收支對列)。
	人、學期	430x1	380	163,400	111學年度第2學期電腦使用費(收支對列)。
	人、學期	430x1	380	163,400	112學年度第1學期體育班學生雜費收入預估學生81人，減免11人(收支對列)。
	年	1	800	800	112學年度第1學期電腦使用費(收支對列)。
					配合預算編列至千元，增列進位數800元。

臺北市地方教育發展基金－臺北市立松山高級商業家事職業學校

基金來源－建教合作收入明細表

中華民國112年度

單位：新臺幣元

科目	單位	本年度預算數			說明
		數量 業務量	利(費)率	金額	
合計				1,280,000	
建教合作收入	年	1	1,280,000	1,280,000	較上年度預算數1,280,000元，無增減。 建教合作教學(收支對列)。

臺北市地方教育發展基金－臺北市立松山高級商業家事職業學校

基金來源－受贈收入明細表

中華民國112年度

單位：新臺幣元

科目	單位	本年度預算數			說明
		數量 業務量	利(費)率	金額	
合計				852,000	
受贈收入	年	1	852,000	852,000	較上年度預算數852,000元，無增減。 各界獎助學金(含專戶孳息)等捐款收入。

臺北市地方教育發展基金－臺北市立松山高級商業家事職業學校

基金來源－雜項收入明細表

中華民國112年度

單位：新臺幣元

科目	單位	本年度預算數			說明
		數量 業務量	利(費)率	金額	
合計				470,000	
雜項收入	年	1	470,000	470,000	較上年度預算數370,000元，增加100,000元。 招標圖說費等收入。

臺北市地方教育發展基金－臺北市立松山高級商業家事職業學校

基金用途－高中及高職教育計畫明細表

中華民國112年度

單位：新臺幣元

前年度 決算數	上年度 預算數	科 目	本 年 度 預 算 數	說 明
366,431,634	362,163,485	合計	381,329,000	
335,885,025	330,665,485	用人費用	346,767,000	
158,423,459	156,908,880	正式員額薪資	168,381,360	較上年度預算數156,908,880元，增加11,472,480元。
156,412,163	155,084,880	職員薪金	166,557,360	
			147,873,360	教職員172人薪金(詳用人費用彙計表)。
			12,552,000	教師17人薪金(詳用人費用彙計表)。
			6,132,000	教師8人薪金(詳用人費用彙計表)。
2,011,296	1,824,000	工員工資	1,824,000	工員5人工資(詳用人費用彙計表)。
10,934,593	10,587,504	聘僱及兼職人員薪資	10,658,904	較上年度預算數10,587,504元，增加71,400元。
586,560	538,704	聘用人員薪金	610,104	專任輔導人員1人薪金(詳聘用及約僱人員明細表)(教育部補助610,104元)。
1,557,225		約僱職員薪金		
8,790,808	10,048,800	兼職人員酬金	10,048,800	
			7,744,000	兼課鐘點費: 1.依課程標準規定每週課程總時數1,912節。2.現有教師依規定標準每週應授課總時數1,472節。3.每週兼課總時數1.2.=440節，440節*4週*11月*400元。
			1,346,400	教師代課鐘點費，本校編制專任教師總人數158人，按9分之1計，編列17人，每人18節11月，總節數：17人*18節*11月=3,366節，每節400元。
			600,000	資源班教師酌減1人改編列教師授課鐘點費。
			194,400	依高級中等學校體育班課程綱要規定，於寒、暑假開設競技專項運動綜合訓練編列鐘點費，3班*162節*400元。
			164,000	(建教合作)技藝競賽選手遴選之命題費、監試費、評審費及競賽選手指導費等，410節*400元(收支對列)。
3,896,258	3,640,596	超時工作報酬	3,686,056	較上年度預算數3,640,596元，增加45,460元。
3,697,058	3,424,596	加班費	3,470,056	
			2,277,037	不休假出勤加班費。
			240,500	學生課業輔導工作人員加班費(學習輔導費)



臺北市地方教育發展基金－臺北市立松山高級商業家事職業學校

基金用途－高中及高職教育計畫明細表

中華民國112年度

單位：新臺幣元

前年度 決算數	上年度 預算數	科 目	本 年 度 預 算 數	說 明
				(收支對列)。
			92,500	學生重補修教學工作人員加班費(重修學分費)(收支對列)。
			66,600	全國家事類技藝競賽工作人員所需活動加班費。
			11,863	專任輔導人員不休假出勤加班費。
			8,510	暑期泳訓班例假日人力支援(收支對列)。
			14,800	甄選趕辦加班費(教師甄選)。
			37,000	管理人員加班費(開放學校場地)(收支對列)。
			74,000	管理人員加班費(停車場管理)(收支對列)。
			162,800	教科書代辦及採購作業工作人員加班費(教科書費作業管理費)(收支對列)。
			7,101	不休假出勤加班費。
			43,200	不休假出勤加班費。
			2,960	(特教班業務費)資源班教師與工作人員加班費。
			9,990	(特教班業務費)特教班教師與工作人員加班費。
			100,000	(一般教學)教職員趕辦各項業務參加各種慶典等加班費(收支對列)。
			271,515	(一般教學)教職員趕辦各項業務參加各種慶典等加班。
			14,800	工作人員加班費(校務行政系統)。
			5,280	工友人員加班費(高職自學進修學力鑑定考試)。
			29,600	工作人員加班費(高職自學進修學力鑑定考試)。
199,200	216,000	值班費	216,000	教育部補助教官值班費，9人*12月*2,000元。
37,541,195	35,709,973	獎金	34,552,348	較上年度預算數35,709,973元，減少1,157,625元。
18,120,288	16,772,510	考績獎金	14,575,185	
			707,150	依考績法規定核發之獎金。
			596,000	依考績法規定核發之獎金。
			13,272,035	依考績法規定核發之獎金。

# 臺北市地方教育發展基金－臺北市立松山高級商業家事職業學校

## 基金用途－高中及高職教育計畫明細表

中華民國112年度

單位：新臺幣元

前年度 決算數	上年度 預算數	科 目	本 年 度 預 算 數	說 明
19,420,907	18,937,463	年終獎金	19,977,163	
			76,263	專任輔導人員依規定於年節加發之獎金(教育部補助69,896元)。
			775,500	依規定於年節加發之獎金。
			1,374,000	依規定於年節加發之獎金。
			17,751,400	依規定於年節加發之獎金。
103,821,564	105,117,504	退休及卹償金	109,215,288	較上年度預算數105,117,504元，增加4,097,784元。
103,207,102	103,034,896	職員退休及離職金	107,178,364	
			16,327,752	提撥退撫基金。
			631,800	提撥退撫基金。
			52,000	退休人員年終慰問金。
			88,796,400	退休人員月退休金，212人*33,300元*12月=84,715,200元;退休遺族遺屬年金(月撫慰金)，19人*17,900元*12月=4,081,200元;合計88,796,400元。
			1,333,800	提撥退撫基金。
			36,612	專任輔導人員提撥離職儲金。
302,190	1,817,612	工員退休及離職金	1,766,624	
			1,620,704	工員1人退休金。
			145,920	提撥勞工退休準備金。
312,272	264,996	卹償金	270,300	遺族年撫卹金。
21,267,956	18,701,028	福利費	20,273,044	較上年度預算數18,701,028元，增加1,572,016元。
16,251,225	14,525,028	分擔員工保險費	14,576,016	
			515,544	分擔公保、勞保、健保費。
			1,065,840	分擔公保、勞保、健保費。
			80,244	專任輔導人員分擔勞保、健保費。
			12,914,388	分擔公保、勞保、健保費。
304,900	374,500	傷病醫藥費	720,900	
			8,400	職業安全衛生健康檢查經費，7人*1,200元。
			528,000	健康檢查補助費，33人*16,000元。
			184,500	健康檢查補助費，41人*4,500元。
1,314,195	1,503,516	員工通勤交通費	1,658,244	

# 臺北市地方教育發展基金－臺北市立松山高級商業家事職業學校

## 基金用途－高中及高職教育計畫明細表

中華民國112年度

單位：新臺幣元

前年度 決算數	上年度 預算數	科 目	本 年 度 預 算 數	說 明
			30,240	教官上下班交通費，4人*12月*630元。
			45,360	教職員、技工、工友上下班交通費，3人*12月*1,260元。
			70,560	教職員、技工、工友上下班交通費，5人*12月*1,176元。
			72,576	教職員、技工、工友上下班交通費，6人*12月*1,008元。
			143,640	教職員、技工、工友上下班交通費，19人*12月*630元。
			15,120	教官上下班交通費，1人*12月*1,260元。
			60,480	教師兼行政上下班交通費，4人*12月*1,260元。
			56,448	教師兼行政上下班交通費，4人*12月*1,176元。
			24,192	教師兼行政上下班交通費，2人*12月*1,008元。
			82,320	教師上下班交通費，7人*10月*1,176元。
			90,720	教師兼行政上下班交通費，12人*12月*630元。
			434,700	教師上下班交通費，69人*10月*630元。
			50,400	教師上下班交通費，5人*10月*1,008元。
			226,800	教師上下班交通費，18人*10月*1,260元。
			36,288	教官上下班交通費，3人*12月*1,008元。
			63,000	(特殊教育)教師上下班交通費，5人*10月*1,260元。
			30,240	(特殊教育)教師上下班交通費，3人*10月*1,008元。
			7,560	(特殊教育)教師兼行政上下班交通費，1人*12月*630元。
			44,100	(特殊教育)教師上下班交通費，7人*10月*630元。
			25,200	(體育班)教師上下班交通費，2人*10月*1,260元。
			10,080	(體育班)教師上下班交通費，1人*10月*1,008元。
			11,760	(體育班)教師上下班交通費，1人*10月*1,

臺北市地方教育發展基金－臺北市立松山高級商業家事職業學校

基金用途－高中及高職教育計畫明細表

中華民國112年度

單位：新臺幣元

前年度 決算數	上年度 預算數	科 目	本 年 度 預 算 數	說 明
				176元。
			12,600	(體育班)教師上下班交通費，2人*10月*630元。
			6,300	(體育班)運動教練上下班交通費，1人*10月*630元。
			7,560	專任輔導人員上下班交通費，1人*12月*630元。
3,397,636	2,297,984	其他福利費	3,317,884	
			16,000	專任輔導人員休假旅遊補助費。
			1,485,564	子女教育補助費。
			379,800	喪葬補助費，2人*5月*37,980元。
			130,520	結婚補助費，2人*2月*32,630元。
			120,000	退休人員三節慰問金，20人*6,000元。
			18,000	教職員遺族三節慰問金，3人*6,000元。
			32,000	休假旅遊補助費。
			16,000	休假旅遊補助費。
			1,120,000	休假旅遊補助費。
18,112,402	21,989,000	服務費用	21,247,000	
4,356,230	5,688,000	水電費	5,042,442	較上年度預算數5,688,000元，減少645,558元。
				。
4,062,788	5,343,000	工作場所電費	4,749,000	
			42,000	暑期泳訓班室內電費補助費(收支對列)。
			4,485,000	(一般教學)電費基本費。
			100,000	電費(開放學校場地)(收支對列)。
			20,000	電費(停車場管理)(收支對列)。
			47,000	學生課業輔導電費(學習輔導費)(收支對列)。
			55,000	學生重補修教學電費(重修學分費)(收支對列)。
293,442	345,000	工作場所水費	293,442	
			16,000	水費(開放學校場地)(收支對列)。
			264,442	(一般教學)水費基本費。
			13,000	暑期泳訓班室內水費補助費(收支對列)。
378,954	334,000	郵電費	334,000	較上年度預算數334,000元，無增減。
105,779	84,000	郵費	84,000	

# 臺北市地方教育發展基金－臺北市立松山高級商業家事職業學校

## 基金用途－高中及高職教育計畫明細表

中華民國112年度

單位：新臺幣元

前年度 決算數	上年度 預算數	科 目	本 年 度 預 算 數	說 明
			1,000	輔導活動個案諮商學生輔導工作相關事項 聯繫之郵資，2學期*500元。
			60,000	(一般教學)郵寄學生調查表、成績單及其他 郵件等郵資，2學期*30,000元(收支對列)。
			23,000	郵寄證件費用(高職自學進修學力鑑定考試) 。
273,175	250,000	電話費	250,000	(一般教學)電話費，2學期*125,000元(收支 對列)。
598,309	2,012,780	旅運費	2,108,935	較上年度預算數2,012,780元，增加96,155元 。
589,205	540,630	國內旅費	604,271	
			97,650	赴外縣市參訪出差旅費，63人*1天*1,550元(高 職工作圈)。
			10,850	(建教合作)出席競賽、會議人員差旅費，7 人*1天*1,550元(收支對列)。
			186,000	(一般教學)校外教學隨隊人員出差旅費，40 人*3天*1,550元(收支對列)。
			155,000	(一般教學)各項教學活動之差旅費，50人*2 天*1,550元(收支對列)。
			21,481	(一般教學)因公市內短程車資(收支對列)。
			6,200	(特教班業務費)教師參加研習、校外教學活 動出差旅費，4人*1天*1,550元。
			29,050	(特教班業務費)因公市內短程車資。
			93,000	(體育班)教師帶領學生參加各項體育競賽出 差旅費，3人*20天*1,550元。
			5,040	專任輔導人員因公市內短程車資。
	1,400,000	國外旅費	1,400,000	臺北市112年度百年樹人特優師因公派員出 國計畫(特殊優良教師評選及表揚)(出國專 案計畫)。
6,320	49,150	貨物運費	100,564	
			10,100	(建教合作)各項比賽、活動物品之搬運費(收 支對列)。
			60,464	全國家事類技藝競賽布置等相關設備或回 收物清運。
			30,000	(一般教學)各項教學活動物品之搬運費，2 學期*15,000元(收支對列)。

臺北市地方教育發展基金－臺北市立松山高級商業家事職業學校

基金用途－高中及高職教育計畫明細表

中華民國112年度

單位：新臺幣元

前年度 決算數	上年度 預算數	科 目	本 年 度 預 算 數	說 明
2,784	23,000	其他旅運費	4,100	(體育班)因公市內短程車資。
666,708	845,970	印刷裝訂與廣告費	686,928	較上年度預算數845,970元，減少159,042元。
666,708	845,970	印刷及裝訂費	686,928	
			54,000	輔導活動印製學生輔導工作活動、個案會議等資料及輔導刊物等。
			5,000	專業成長研習印製教材、研習手冊、成果彙編等。
			28,500	(特教班業務費)教材及研習手冊裝訂等費用。
			262,080	(一般教學)影印機使用費，13臺*12月*2,800張*0.6元(收支對列)。
			170,000	(一般教學)印刷各種教學報表表冊、學生證、畢業證、獎狀、松商月刊(收支對列)。
			35,348	(建教合作)印製見習心得手冊等(收支對列)。
			82,000	全國家事類技藝競賽宣傳單、海報、資料袋、成果報告等。
			50,000	印製研習手冊會議資料等(高職工作圈)。
6,683,992	3,926,768	修理保養及保固費	3,981,673	較上年度預算數3,926,768元，增加54,905元。
4,691,469	2,524,562	一般房屋修護費	2,526,070	
			41,363	公有財產修繕(太陽光電發電設備售電回饋)。
			1,729,707	(一般教學)校舍、門窗玻璃修配、水電修理、校具修繕及其他零星修繕，2學期*864,853.5元(收支對列)。
			650,000	房屋修繕費(開放學校場地)(收支對列)。
			30,000	房屋修繕費(停車場管理)(收支對列)。
			75,000	校園綠屋頂建置維護費用(綠屋頂計畫)。
	54,720	宿舍修護費	54,720	學生宿舍修護費，2學期*27,360元(收支對列)。
209,233	222,600	機械及設備修護費	275,600	
			170,000	學生電腦課程用維護費(收支對列)。
			12,000	暑期泳訓班游泳池設施維護使用(收支對列)。

臺北市地方教育發展基金－臺北市立松山高級商業家事職業學校

基金用途－高中及高職教育計畫明細表

中華民國112年度

單位：新臺幣元

前年度 決算數	上年度 預算數	科 目	本 年 度 預 算 數	說 明
1,783,290	1,124,886	雜項設備修護費	93,600 1,125,283 177,083 65,000 123,000 15,000 20,000 25,000 670,000 30,200	列)。 電腦設備維護費(電腦專案計畫)。 場地設備修繕費(開放學校場地)(收支對列)。 學生課業輔導教學設備維護費(學習輔導費)(收支對列)。 停車設施等設備維護費(停車場管理)(收支對列)。 (建教合作)教學有關器材之保養整修及其他零星修護(收支對列)。 學生重補修教學設備維護費(重修學分費)(收支對列)。 網站維護(高職工作圈)。 (一般教學)課桌椅黑板修護、教學器材、體育器材、樂器修繕等之保養整修，2學期*335,000元(收支對列)。 (特教班業務費)教學實習相關器具維護等費用。
5,196	4,620	保險費	4,620	較上年度預算數4,620元，無增減。
5,196	4,620	其他保險費	4,620	暑期泳訓班保險費，165人*28元(收支對列)。
826,775	1,013,612	一般服務費	1,306,152	較上年度預算數1,013,612元，增加292,540元。
28,088	35,944	佣金、匯費、經理費及手續費	35,804	
			18,500	委託超商代收學生課業輔導費手續費(學習輔導費)(收支對列)。
			17,304	委託超商代收學雜費手續費，1,442人*2學期*6元。
418,687	569,668	計時與計件人員酬金	862,348	
			320,000	游泳池救生員薪津，1人*10月*32,000元。
			43,900	分擔游泳池救生員勞保及健保費，1人*10月*4,390元。
			19,980	提撥游泳池救生員退休金，1人*10月*1,998

臺北市地方教育發展基金－臺北市立松山高級商業家事職業學校

基金用途－高中及高職教育計畫明細表

中華民國112年度

單位：新臺幣元

前年度 決算數	上年度 預算數	科 目	本 年 度 預 算 數	說 明
				元。
			40,000	游泳池救生員年終工作獎金，1人*40,000元。
			48,600	全國家事類技藝競賽各職種場地管理人酬勞費，9人*3天*1,800元
			241,200	全國家事類技藝競賽各職種服務組員及師長酬勞費，67人*2天*1,800元。
			3,996	提撥暑期泳訓班救生員退休金，1人*2月*1,998元。
			64,000	暑期泳訓班救生員薪津，1人*2月*32,000元。
			3,412	提撥暑期泳訓班工讀生勞退準備金，1人*2月*1,706元(收支對列)。
			8,000	暑期泳訓班救生員年終獎金，1人*8,000元(收支對列)。
			8,780	分擔暑期泳訓班救生員勞保及健保費，1人*2月*4,390元。
			60,480	暑期泳訓班工讀生薪津，360小時*168元(收支對列)。
380,000	408,000	體育活動費	408,000	
			36,000	文康活動費，本校編列特教人員18人，每人編列2,000元。總務處
			16,000	文康活動費，本校編列體育班教職員8人，每人編列2,000元。
			2,000	文康活動費，本校編列專任輔導人員1人，每人編列2,000元。
			354,000	文康活動費，本校編列教職員172人，工員5人，合計177人，每人編列2,000元。
4,596,238	8,163,250	專業服務費	7,782,250	較上年度預算數8,163,250元，減少381,000元。
3,344,479	3,616,700	講課鐘點、稿費、出席審查及查詢費	3,290,700	
			50,000	暑期泳訓班教練鐘點費，每班聘請1位，每期每班為10節，10班*10節*500元(收支對列)。
			32,000	社團外聘老師指導鐘點費，16節*2,000元(課後社團活動費)。



# 臺北市地方教育發展基金－臺北市立松山高級商業家事職業學校

## 基金用途－高中及高職教育計畫明細表

中華民國112年度

單位：新臺幣元

前年度 決算數	上年度 預算數	科 目	本 年 度 預 算 數	說 明
			11,000	外聘專家撰稿費，11千字*1,000元(性別平等教育宣導活動)。
			18,000	外聘演講鐘點費，9節*2,000元(性別平等教育宣導活動)。
			30,000	全國家事類技藝競賽標案評選委員、活動審查委員及專家論壇出席費，12人次*2,500元。
			35,000	專家學者出席會議出席費，14人次*2,500元(高職工作圈)。
			132,000	外聘講師鐘點費，66節*2,000元(高職工作圈)。
			1,807,000	學生課業輔導教師鐘點費(學習輔導費)(收支對列)。
			770,000	學生重補修教學教師鐘點費(重修學分費)(收支對列)。
			38,000	(建教合作)內聘講師鐘點費，38節*1,000元(收支對列)。
			32,000	(建教合作)外聘業界演講鐘點費，16節*2,000元(收支對列)。
			72,000	(建教合作)學生企業見習、企業見習訪視、技藝選手輔導、研討會、建教參觀教師輔導、心得評閱評審等鐘點費，180節*400元(收支對列)。
			16,000	(一般教學)健康促進議題外聘講師鐘點費，8節*2,000元(收支對列)。
			56,000	分組活動外聘鐘點費，28節*2,000元。
			84,000	(特教班業務費)專業人士到校服務鐘點費，42節*2,000元。
			7,200	(特教班教材編輯費)教學教材編輯費。
			48,000	輔導活動個案諮商外聘教授講授鐘點費，24節*2,000元。
			14,000	輔導活動個案諮商內聘教師講授鐘點費，14節*1,000元。
			16,000	專業成長研習專題演講講師鐘點費，8節*2,000元。
			20,000	(體育班)外聘教練指導鐘點費，10節*2,000元。

臺北市地方教育發展基金－臺北市立松山高級商業家事職業學校

基金用途－高中及高職教育計畫明細表

中華民國112年度

單位：新臺幣元

前年度 決算數	上年度 預算數	科 目	本 年 度 預 算 數	說 明
127,550	110,000	委託檢驗(定)試驗認證費	2,500 110,000	委員出席費(高職自學進修學力鑑定考試)。 18,000 飲水機水質檢驗費，15臺*1,200元。 45,000 (一般教學)消防安全檢測費(收支對列)。 47,000 (一般教學)建築物公共安全檢查費(收支對列)。
298,590	291,550	試務甄選費	291,550	65,000 甄選試務費(教師甄選)。 195,200 試務費用(高職自學進修學力鑑定考試)。 31,350 體育班新生招生試務費(體育班招生)(收支對列)。
17,000	3,555,000	電腦軟體服務費	3,500,000	3,500,000 第2代校務行政系統專案團隊及維護費(電腦專案計畫)。
808,619	590,000	其他專業服務費	590,000	500,000 校園安全機動巡邏等保全費(停車場管理)(收支對列)。 90,000 校園安全機動巡邏等保全費用(開放學校場地)(收支對列)。
8,563,785	5,871,000	材料及用品費	5,921,000	
2,748,678	1,789,374	使用材料費	1,886,536	較上年度預算數1,789,374元，增加97,162元。
2,748,678	1,789,374	設備零件	1,886,536	166,917 相關設備零件等費用(開放學校場地)(收支對列)。 43,200 小田園應用雨棚、層架、種植箱、農具、器具等園藝用品。 31,800 小田園應用培養土、有機肥、開花肥、成長肥、種子、菜苗、花草等雜支。 30,000 相關設備零件等費用(停車場管理)(收支對列)。 156,800 學生電腦課程用耗材及零組件等(收支對列)。 279,976 教學設備用品及相關材料等(教科書費作業管理費)(收支對列)。 40,000 活動用油墨碳粉等設備零件(高職工作圈)。

臺北市地方教育發展基金－臺北市立松山高級商業家事職業學校

基金用途－高中及高職教育計畫明細表

中華民國112年度

單位：新臺幣元

前年度 決算數	上年度 預算數	科 目	本 年 度 預 算 數	說 明
			70,000	全國家事類技藝競賽所需活動戳章、文具紙張等。
			120,500	(建教合作)相關材料、設備零件等費用(收支對列)。
			156,000	(一般教學)體育教學用器材等，2學期*78,000元(收支對列)。
			80,000	(一般教學)社團活動用器材等，2學期*40,000元(收支對列)。
			400,000	(一般教學)各科教學用教具教材等，2學期*200,000元(收支對列)。
			240,000	(一般教學)班級牌、照明用具、電器用具及其他教學上所需事務用具等，2學期*120,000元(收支對列)。
			39,800	(特教班業務費)教學所需消耗零件及相關設備等。
			25,000	體育活動使用器材費用(運動會經費)。
			6,543	汰換普通班一般教學事務用品(由班級設備費移列)。
5,815,107	4,081,626	用品消耗	4,034,464	較上年度預算數4,081,626元，減少47,162元。
1,173,695	1,094,360	辦公(事務)用品	981,360	
			7,000	文具、紙張等(運動會經費)。
			20,000	輔導活動適性評量測驗工具與個案諮商等輔導用教材及文具用品，2學期*10,000元。
			6,000	專業成長研習文具、紙張等。
			700,000	(一般教學)教學材料、用具、紙張、粉筆、碳粉、鐵粉、印刷油墨、簿冊等，2學期*350,000元(收支對列)。
			30,000	(建教合作)文具紙張等，2學期*15,000元(收支對列)。
			120,000	活動用文具紙張等(高職工作圈)。
			78,360	文具用紙信封、簡章等費用(高職自學進修學力鑑定考試)。
			20,000	文具、紙張、印表機相關耗材、會議資料膠裝等(校務行政系統)。
134,440	160,000	報章雜誌	160,000	(一般教學)報紙、雜誌，2學期*80,000元(收

臺北市地方教育發展基金－臺北市立松山高級商業家事職業學校

基金用途－高中及高職教育計畫明細表

中華民國112年度

單位：新臺幣元

前年度 決算數	上年度 預算數	科 目	本 年 度 預 算 數	說 明
4,506,972	2,797,266	服裝	30,000	支對列)。 (一般教學)體育、社團等教學活動用服裝，2學期*15,000元(收支對列)。
		其他用品消耗	2,863,104	
			200,000	(一般教學)衛生器材：消毒藥水及衛生清潔用品，2學期*100,000元(收支對列)。
			200,000	(一般教學)專用垃圾袋，2學期*100,000元(收支對列)。
			12,600	(一般教學)健康促進議題宣導品，2學期*6,300元(收支對列)。
			6,000	(一般教學)健康促進議題雜支，2學期*3,000元(收支對列)。
			72,000	(一般教學)教職員工因洽辦公務或辦理活動等逾時誤餐餐盒費用，720人次*100元(收支對列)。
			48,000	(特教班業務費)實習材料等雜支。
			16,000	(特教班業務費)特教相關會議及活動逾時誤餐餐盒費用，160人次*100元。
			41,460	(特教班教學材料費)實習材料等雜支。
			3,400	專業成長研習各項雜支等。
			16,000	輔導活動個案諮商學生輔導工作相關會議、升學輔導、生涯輔導、生命教育、家庭教育、性平教育等輔導活動、講座、座談及個案會議等逾時誤餐餐盒費用，160人次*100元。
			21,000	輔導活動辦理個案諮商之場地布置及輔導活動比賽用獎品等雜支。
			18,400	活動期間與會人員逾時誤餐餐盒費用，184人次*100元(運動會經費)。
			29,000	活動期間各項雜支等(運動會經費)。
			32,000	工作圈會議及工作坊研習人員逾時誤餐餐盒費用，320人次*100元(高職工作圈)。
			68,350	茶水、場地布置及清潔用品等(高職工作圈)。
	36,000	全國家事類技藝競賽所需逾時誤餐餐盒費用，360人次*100元。		

# 臺北市地方教育發展基金－臺北市立松山高級商業家事職業學校

## 基金用途－高中及高職教育計畫明細表

中華民國112年度

單位：新臺幣元

前年度 決算數	上年度 預算數	科 目	本 年 度 預 算 數	說 明
			83,360	全國家事類技藝競賽活動縮需茶包、布置用品、衣物清洗等。
			1,400,000	全國家事類技藝競賽宣傳影片及剪輯、多機實況拍攝網路直播等。
			64,000	(建教合作)研討會、學生實習、建教參觀等活動指導老師與工作人員逾時誤餐餐盒費用，640人次*100元(收支對列)。
			191,000	(建教合作)建教合作致贈參觀單位、各國文化交流貴賓來訪紀念品、各類競賽獲獎選手獎品、禮券等(收支對列)。
			37,206	(建教合作)各項活動雜支(收支對列)。
			72,000	學生課業輔導教學材料、設備及雜支等費用(學習輔導費)(收支對列)。
			12,500	學生重補修教學材料、設備及雜支等費用(重修學分費)(收支對列)。
			16,000	教科書代辦及採購作業相關雜支等費用(教科書費作業管理費)(收支對列)。
			3,650	錄取通知及報到等各項工作雜支(體育班招生)(收支對列)。
			1,000	宣導會議暨成果彙編等逾時誤餐餐盒費用，10人次*100元(性別平等教育宣導活動)。
			18,000	教材、文具用品等雜支(課後社團活動費)。
			57,000	修繕材料費用(開放學校場地)(收支對列)。
			12,000	相關人員逾時誤餐餐盒費用，120人次*100元(教師甄選)。
			9,600	專業成長研習學員及工作人員逾時誤餐餐盒費用，96人次*100元。
			4,600	暑期泳訓班消毒劑，20班*230元(收支對列)。
			10,000	暑期泳訓班教學訓練使用如浮板、哨子、滑手板(收支對列)。
			1,878	暑期泳訓班雜支(收支對列)。
			15,200	工作人員及參加人員會議逾時誤餐餐盒費用，152人次*100元(校務行政系統)。
			10,900	工作人員逾時誤餐餐盒費用，109人次*100

臺北市地方教育發展基金－臺北市立松山高級商業家事職業學校

基金用途－高中及高職教育計畫明細表

中華民國112年度

單位：新臺幣元

前年度 決算數	上年度 預算數	科 目	本 年 度 預 算 數	說 明
				元(高職自學進修學力鑑定考試)。
			23,000	修繕材料費用(停車場管理)(收支對列)。
213,456	341,000	租金、償債、利息及相關手續費	2,084,000	
213,456	341,000	交通及運輸設備租金	291,000	較上年度預算數341,000元，減少50,000元。
213,456	341,000	車租	291,000	
			20,000	(一般教學)載送學生校外參觀(收支對列)。
			30,000	(特教班業務費)校外教學參觀租用遊覽車等費用。
			241,000	(建教合作)建教合作師生參觀暨各項技藝競賽等租車費用(收支對列)。
		雜項設備租金	1,793,000	較上年度預算數0元，增加1,793,000元。
		雜項設備租金	1,793,000	全國家事類技藝競賽宴會、頒獎典禮、各項活動場地租金、布置、音響及網路架設等。
134,762	6,000	稅捐及規費(強制費)	6,000	
89,720	4,000	土地稅	4,000	較上年度預算數4,000元，無增減。
89,720	4,000	一般土地地價稅	4,000	土地地價稅(開放學校場地)(收支對列)。
45,042	2,000	房屋稅	2,000	較上年度預算數2,000元，無增減。
45,042	2,000	一般房屋稅	2,000	房屋稅(開放學校場地)(收支對列)。
2,966,242	2,203,000	會費、捐助、補助、分攤、照護、救濟與交流活動費	3,114,000	
1,056,175	400,400	捐助、補助與獎助	1,030,400	較上年度預算數400,400元，增加630,000元。
1,015,375	319,790	獎助學員生給與	949,832	
			5,712	學生工讀金，34小時*168元(高職自學進修學力鑑定考試)。
			116,000	優秀學生獎學金，58班*2學期*1,000元(公立高職學校優秀學生獎學金)。
			91,224	學生工讀金，543小時*168元(教科書費作業管理費)(收支對列)。
			669,312	全國家事類技藝競賽活動服務學生工讀金，3,984小時*168元。
			57,560	全國家事類技藝競賽活動服務學生勞工退休準備金。
			10,000	教育關懷獎每校推薦1名學生獎助金。

臺北市地方教育發展基金－臺北市立松山高級商業家事職業學校

基金用途－高中及高職教育計畫明細表

中華民國112年度

單位：新臺幣元

前年度 決算數	上年度 預算數	科 目	本 年 度 預 算 數	說 明
40,800	80,610	其他捐助、補助與獎助	24 80,568	配合預算編列至千元，增列進位數24元。 80,000 (一般教學)學生社團補助，2學期*40,000元(收支對列)。
1,910,067	1,802,600	補貼、獎勵、慰問、照護與救濟	568 2,083,600	配合預算編列至千元，增列進位數568元。 較上年度預算數1,802,600元，增加281,000元。
135,362	147,600	獎勵費用	147,600	
1,774,705	1,655,000	其他補貼、獎勵、慰問、照護與救濟	25,200 122,400 1,936,000	依「臺北市公立高級中等以下學校獎勵教師獎金發給要點」發放之獎勵，7人*3,600元。 敬師獎勵活動費，204人*600元。 1,936,000 清寒學生餐費補助，176人*200日*55元。
555,962	1,088,000	其他	2,190,000	
555,962	1,088,000	其他支出	2,190,000	較上年度預算數1,088,000元，增加1,102,000元。
555,962	1,088,000	其他	2,190,000	
			168,000	(建教合作)技藝競賽參賽學生差旅費補助(收支對列)。
			50,996	(建教合作)研討會、學生實習、建教參觀等活動學生雜支費(收支對列)。
			870,000	全國家事類技藝競賽活動宣傳行銷設計製作、託播等。
			76,000	全國家事類技藝競賽主視覺、印刷品、輸出物、文宣品設計等。
			265,440	全國家事類技藝競賽活動企劃執行、抽獎活動獎品等雜項支出。
			50,464	全國家事類技藝競賽宴競賽活動網頁建置維護。
			348	校外出席會議人員雜支費(高職自學進修學力鑑定考試)。
			144,200	班級自治費，1,442人*2學期*50元。
			8,100	校外參與人員雜支費(教師甄選)。
			25,000	退休人員紀念品，5人*5,000元。

# 臺北市地方教育發展基金－臺北市立松山高級商業家事職業學校

## 基金用途－高中及高職教育計畫明細表

中華民國112年度

單位：新臺幣元

前年度 決算數	上年度 預算數	科 目	本 年 度 預 算 數	說 明
			60,000	(體育班)學生參加比賽雜支費，2學期*30,000元。
			261,100	(體育班)學生參加各項比賽活動差旅費，2學期*130,550元。
			118,500	(特教班業務費)班級及校外實習活動相關費用、學生獎勵、校外教學門票及活動材料等費用。
			75,800	(體育班)學生參加比賽報名費，2學期*37,900元。
			4,000	(一般教學)健康促進及 AIDS防治等道具用品，2學期*2,000元(收支對列)。
			12,052	(一般教學)校外人員參與活動雜支費(收支對列)。



臺北市地方教育發展基金－臺北市立松山高級商業家事職業學校

基金用途－一般行政管理計畫明細表

中華民國112年度

單位：新臺幣元

前年度 決算數	上年度 預算數	科 目	本 年 度 預 算 數	說 明
1,915,254	1,940,515	合計	1,981,000	
228,743	234,515	用人費用	235,000	
228,743	234,515	超時工作報酬	235,000	較上年度預算數234,515元，增加485元。
228,743	234,515	加班費	235,000	
			79,515	一般業務職員工趕辦各項業務活動等加班費(統籌業務費)。
			155,485	職員工趕辦各項業務活動等加班費。
1,203,950	1,267,000	服務費用	1,307,000	
210	7,000	郵電費	7,000	較上年度預算數7,000元，無增減。
210	7,000	郵費	7,000	寄送郵件(統籌業務費)。
200		旅運費		
200		國內旅費		
353,800	400,000	一般服務費	400,000	較上年度預算數400,000元，無增減。
353,800	400,000	外包費	400,000	消化超額職工10人(技工、工友)業務外包費。
669,756	680,000	專業服務費	720,000	較上年度預算數680,000元，增加40,000元。
669,756	680,000	其他專業服務費	720,000	
			320,000	校園安全機械定點等保全費用。
			400,000	校園安全機動巡邏等保全費用。
179,984	180,000	公共關係費	180,000	較上年度預算數180,000元，無增減。
179,984	180,000	公共關係費	180,000	校長特別費，12月*15,000元。
480,561	437,000	材料及用品費	437,000	
480,561	437,000	用品消耗	437,000	較上年度預算數437,000元，無增減。
472,346	400,000	辦公(事務)用品	400,000	統籌業務費計算如下：普通班51班、體育班3班、特教班6班，970元*8班*12月=93,120元，810元*16班*12月=155,520元，640元*36班*12月=276,480元，以上合計525,120元，除依實際需求移列加班費79,515元、誤餐費20,000元、郵費7,000元、會費2,000元、其他16,605元外，其餘如列數。
8,215	37,000	其他用品消耗	37,000	
			16,605	用品消耗等雜支(統籌業務費)。
			20,000	一般業務職員工外出洽詢公務及辦理各項活動等逾時誤餐餐盒費用，200人次*100元(統籌業務費)。

臺北市地方教育發展基金－臺北市立松山高級商業家事職業學校

基金用途－一般行政管理計畫明細表

中華民國112年度

單位：新臺幣元

前年度 決算數	上年度 預算數	科 目	本 年 度 預 算 數	說 明
			395	配合預算編列至千元，增列進位數395元。
2,000	2,000	會費、捐助、補助、分攤、照 護、救濟與交流活動費	2,000	
2,000	2,000	會費	2,000	較上年度預算數2,000元，無增減。
2,000	2,000	職業團體會費	2,000	護理師2人公會會費(統籌業務費)。

臺北市地方教育發展基金－臺北市立松山高級商業家事職業學校

基金用途－建築及設備計畫明細表

中華民國112年度

單位：新臺幣元

前年度 決算數	上年度 預算數	科 目	本 年 度 預 算 數	說 明
19,310,699	19,704,000	合計	20,351,000	
19,310,699	19,704,000	購建固定資產、無形資產及非理財 目的之長期投資	20,351,000	
6,866,085	4,583,000	購建固定資產	4,989,000	
6,866,085	4,583,000	一般建築及設備計畫	4,989,000	
		班級設備	3,033,000	
		購置機械及設備	152,644	
			29,860	新購真空成型機1臺(實習處)。
			65,000	汰換超音波身高體重計1臺(學務處)。
			43,824	新購3D建模儀1臺(實習處)。
			13,960	新購網路攝影機(內附雙雲台)1組(圖書館)。
		購置交通及運輸設備	65,520	
			65,520	汰換數位雙頻無線麥克風，4組*16,380元(總務處)。
		購置雜項設備	2,814,836	
			350,000	新購圖書(圖書館)。
			358,150	汰換專任辦公室OA1組(教務處)。
			214,950	汰換電腦教室5吊隱式冷氣空調(9.1kw)，3臺*71,650元(教務處)。
			95,000	汰換蒸飯箱，5臺*19,000元(總務處)。
			297,380	汰換學務處辦公室OA1組(學務處)。
			90,000	新購樂團練習室除濕機(除濕能力142公升/日以上)1臺(學務處)。
			62,500	新購電器櫃(W60*D60*H229)1組(實習處)。
			96,500	汰換技藝班教室窗下開門櫃(W340*D54*H73/W220*D54*H73，含拆除舊有窗下櫃)1式(實習處)。
			14,800	新購玻璃清洗機1組(圖書館)。

臺北市地方教育發展基金－臺北市立松山高級商業家事職業學校

基金用途－建築及設備計畫明細表

中華民國112年度

單位：新臺幣元

前年度 決算數	上年度 預算數	科 目	本 年 度 預 算 數	說 明
			11,500	新購電子防潮箱(132公升)1臺(圖書館)。
			387,679	汰換掀蓋式油墨單色快速印刷機1臺(教務處)。
			193,844	汰換資處科辦公室分離式冷氣機(7.1KW)，4臺*48,461元(實習處)。
			145,000	汰換實習教室壁掛式冷氣機(10KW)，2臺*72,500元(教務處)。
			126,033	汰換應英科辦公室分離式冷氣機(7.1KW)，3臺*42,011元(實習處)。
			84,000	汰換電腦教室鞋櫃，4座*21,000元(教務處)。
			22,000	新購直播導播機(內附摺疊讀稿機)1組(圖書館)。
			17,500	新購實習處辦公室屏風組(W180*H1221)1組(實習處)。
			50,000	汰換技藝班教室折合桌(W180*D60*H74)，4張*12,500元(實習處)。
			198,000	汰換冰溫熱程控式飲水機，12臺*16,500元(總務處)。
		特殊班設備	96,000	
		購置雜項設備	96,000	
			13,000	新購冷凍櫃(直立式風冷無霜113公升)1臺(特教組)。
			20,000	汰換蒸氣式烤箱1臺(特教組)。
			29,000	新購空氣清淨機，2臺*14,500元(特教組)。
			34,000	汰換除濕機(除濕能力18公升/日以上)，2臺*17,000元(特教組)。
		資訊設備	1,860,000	
		購置機械及設備	1,860,000	
			372,000	汰換平板電腦，31部*12,000元

臺北市地方教育發展基金－臺北市立松山高級商業家事職業學校

基金用途－建築及設備計畫明細表

中華民國112年度

單位：新臺幣元

前年度 決算數	上年度 預算數	科 目	本 年 度 預 算 數	說 明
				(電腦專案計畫)。
			127,500	汰換筆記型電腦，5部*25,500元(電腦專案計畫)。
			892,500	汰換桌上型電腦(含顯示器)，35部*25,500元(電腦專案計畫)。
			468,000	汰換網路及資訊周邊設備(電腦專案計畫)。
6,866,085	4,583,000	校園設備		
4,408,235	1,689,500	購置機械及設備		
43,999	650,000	購置交通及運輸設備		
2,413,851	2,243,500	購置雜項設備		
438,000	252,000	購置無形資產	252,000	
438,000	252,000	一般建築及設備計畫	252,000	
		資訊設備	252,000	
		購置電腦軟體	252,000	
			252,000	電腦教學軟體費(電腦專案計畫)。
438,000	252,000	校園軟體設備		
438,000	252,000	購置電腦軟體		
12,006,614	14,869,000	遞延支出	15,110,000	
12,006,614	14,869,000	一般建築及設備計畫	15,110,000	
		跑道整修工程	10,250,000	
		遞延修繕房屋建築支出	10,250,000	
			9,389,908	一、施工費。
			672,294	二、委託技術服務費(總包價法)。
			187,798	三、工程管理費(按施工費約2%提列)。
		商業大樓北側及東側外牆整修工程	4,860,000	
		遞延修繕房屋建築支出	4,860,000	
			4,487,800	一、施工費。
			282,731	二、委託技術服務費(總包價法)。
			89,469	三、工程管理費(按施工費約2%提列)。

臺北市地方教育發展基金－臺北市立松山高級商業家事職業學校

基金用途－建築及設備計畫明細表

中華民國112年度

單位：新臺幣元

前年度 決算數	上年度 預算數	科 目	本 年 度 預 算 數	說 明
12,006,614	14,869,000	校園整修工程		
12,006,614	14,869,000	遞延修繕房屋建築支出		

# 預 算 參 考 表

# 臺北市地方教育發展基金－臺北市立松山高級商業家事職業學校

## 預計平衡表

中華民國112年12月31日

單位：新臺幣千元

110年(前年) 12月31日 決算數	科 目	112年12月31日 預計數	111年12月31日 預計數	比較增減(-)
8,735,611	資產合計	8,713,208	8,722,009	-8,801
8,735,611	資產	8,713,208	8,722,009	-8,801
41,603	流動資產	19,200	28,001	-8,801
40,439	現金	18,036	26,837	-8,801
40,439	銀行存款	18,036	26,837	-8,801
1,165	應收款項	1,165	1,165	
1,165	其他應收款	1,165	1,165	
13,450	投資、長期應收款項、貸墊款及準備金	13,450	13,450	
13,450	準備金	13,450	13,450	
6,316	退休及離職準備金	6,316	6,316	
7,135	其他準備金	7,135	7,135	
8,680,557	其他資產	8,680,557	8,680,557	
8,680,557	什項資產	8,680,557	8,680,557	
16	暫付及待結轉帳項	16	16	
8,680,541	代管資產	8,680,541	8,680,541	
8,735,611	負債及基金餘額合計	8,713,208	8,722,009	-8,801
8,701,917	負債	8,701,917	8,701,917	
11,515	流動負債	11,515	11,515	
10,723	應付款項	10,723	10,723	
6,903	應付代收款	6,903	6,903	
3,654	應付費用	3,654	3,654	
166	應付工程款	166	166	
792	預收款項	792	792	
792	預收收入	792	792	
8,690,402	其他負債	8,690,402	8,690,402	
8,690,402	什項負債	8,690,402	8,690,402	
3,060	存入保證金	3,060	3,060	
6,316	應付退休及離職金	6,316	6,316	
8,680,541	應付代管資產	8,680,541	8,680,541	
485	暫收及待結轉帳項	485	485	
33,694	基金餘額	11,291	20,092	-8,801
33,694	基金餘額	11,291	20,092	-8,801
33,694	基金餘額	11,291	20,092	-8,801
33,694	累積餘額	11,291	20,092	-8,801

註：1.信託代理與保證資產(負債)前年度決算數0元，上年度預計數0元，本年度預計數0元。2.或有資產(負債)0元。3.本基金自93年度起，本固定項目分開原則，將屬長期固定帳項，包括固定資產49,867,515元、無形資產1,156,516元及長期債務0元等，另立帳類管理，未納入本表。



# 臺北市地方教育發展基金－臺北

## 各項費用

中華民國

前年度 決算數	上年度 預算數	計畫別		合計	高中及高職教育計畫
		用途別科目			
387,657,587	383,808,000	合計		403,661,000	381,329,000
336,113,768	330,900,000	用人費用		347,002,000	346,767,000
158,423,459	156,908,880	正式員額薪資		168,381,360	168,381,360
156,412,163	155,084,880	職員薪金		166,557,360	166,557,360
2,011,296	1,824,000	工員工資		1,824,000	1,824,000
10,934,593	10,587,504	聘僱及兼職人員薪資		10,658,904	10,658,904
586,560	538,704	聘用人員薪金		610,104	610,104
1,557,225		約僱職員薪金			
8,790,808	10,048,800	兼職人員酬金		10,048,800	10,048,800
4,125,001	3,875,111	超時工作報酬		3,921,056	3,686,056
3,925,801	3,659,111	加班費		3,705,056	3,470,056
199,200	216,000	值班費		216,000	216,000
37,541,195	35,709,973	獎金		34,552,348	34,552,348
18,120,288	16,772,510	考績獎金		14,575,185	14,575,185
19,420,907	18,937,463	年終獎金		19,977,163	19,977,163
103,821,564	105,117,504	退休及卹償金		109,215,288	109,215,288
103,207,102	103,034,896	職員退休及離職金		107,178,364	107,178,364
302,190	1,817,612	工員退休及離職金		1,766,624	1,766,624
312,272	264,996	卹償金		270,300	270,300
21,267,956	18,701,028	福利費		20,273,044	20,273,044
16,251,225	14,525,028	分擔員工保險費		14,576,016	14,576,016
304,900	374,500	傷病醫藥費		720,900	720,900
1,314,195	1,503,516	員工通勤交通費		1,658,244	1,658,244
3,397,636	2,297,984	其他福利費		3,317,884	3,317,884
19,316,352	23,256,000	服務費用		22,554,000	21,247,000
4,356,230	5,688,000	水電費		5,042,442	5,042,442
4,062,788	5,343,000	工作場所電費		4,749,000	4,749,000
293,442	345,000	工作場所水費		293,442	293,442
379,164	341,000	郵電費		341,000	334,000
105,989	91,000	郵費		91,000	84,000
273,175	250,000	電話費		250,000	250,000

# 市立松山高級商業家事職業學校

## 彙計表

112年度

單位：新臺幣元

一般行政管理計畫	建築及設備計畫				
1,981,000 235,000	20,351,000				
235,000 235,000					
1,307,000					
7,000 7,000					

## 臺北市地方教育發展基金－臺北

## 各項費用

中華民國

前年度 決算數	上年度 預算數	計畫別	合計	高中及高職教育計 畫
		用途別科目		
598,509	2,012,780	旅運費	2,108,935	2,108,935
589,405	540,630	國內旅費	604,271	604,271
	1,400,000	國外旅費	1,400,000	1,400,000
6,320	49,150	貨物運費	100,564	100,564
2,784	23,000	其他旅運費	4,100	4,100
666,708	845,970	印刷裝訂與廣告費	686,928	686,928
666,708	845,970	印刷及裝訂費	686,928	686,928
6,683,992	3,926,768	修理保養及保固費	3,981,673	3,981,673
4,691,469	2,524,562	一般房屋修護費	2,526,070	2,526,070
	54,720	宿舍修護費	54,720	54,720
209,233	222,600	機械及設備修護費	275,600	275,600
1,783,290	1,124,886	雜項設備修護費	1,125,283	1,125,283
5,196	4,620	保險費	4,620	4,620
5,196	4,620	其他保險費	4,620	4,620
1,180,575	1,413,612	一般服務費	1,706,152	1,306,152
28,088	35,944	佣金、匯費、經理費及手續費	35,804	35,804
353,800	400,000	外包費	400,000	
418,687	569,668	計時與計件人員酬金	862,348	862,348
380,000	408,000	體育活動費	408,000	408,000
5,265,994	8,843,250	專業服務費	8,502,250	7,782,250
3,344,479	3,616,700	講課鐘點、稿費、出席審查及查詢 費	3,290,700	3,290,700
127,550	110,000	委託檢驗(定)試驗認證費	110,000	110,000
298,590	291,550	試務甄選費	291,550	291,550
17,000	3,555,000	電腦軟體服務費	3,500,000	3,500,000
1,478,375	1,270,000	其他專業服務費	1,310,000	590,000
179,984	180,000	公共關係費	180,000	
179,984	180,000	公共關係費	180,000	
9,044,346	6,308,000	材料及用品費	6,358,000	5,921,000
2,748,678	1,789,374	使用材料費	1,886,536	1,886,536
2,748,678	1,789,374	設備零件	1,886,536	1,886,536
6,295,668	4,518,626	用品消耗	4,471,464	4,034,464

# 市立松山高級商業家事職業學校

## 彙計表

112年度

單位：新臺幣元

一般行政管理計畫	建築及設備計畫				
400,000  400,000  720,000  720,000 180,000 180,000 437,000  437,000					

## 臺北市地方教育發展基金－臺北

## 各項費用

中華民國

前年度 決算數	上年度 預算數	計畫別		合計	高中及高職教育計畫
		用途別科目			
1,646,041	1,494,360	辦公(事務)用品		1,381,360	981,360
134,440	160,000	報章雜誌		160,000	160,000
	30,000	服裝		30,000	30,000
4,515,187	2,834,266	其他用品消耗		2,900,104	2,863,104
213,456	341,000	租金、償債、利息及相關手續費		2,084,000	2,084,000
213,456	341,000	交通及運輸設備租金		291,000	291,000
213,456	341,000	車租		291,000	291,000
		雜項設備租金		1,793,000	1,793,000
		雜項設備租金		1,793,000	1,793,000
19,310,699	19,704,000	購建固定資產、無形資產及非理財目的 之長期投資		20,351,000	
6,866,085	4,583,000	購建固定資產		4,989,000	
4,408,235	1,689,500	購置機械及設備		2,012,644	
43,999	650,000	購置交通及運輸設備		65,520	
2,413,851	2,243,500	購置雜項設備		2,910,836	
438,000	252,000	購置無形資產		252,000	
438,000	252,000	購置電腦軟體		252,000	
12,006,614	14,869,000	遞延支出		15,110,000	
12,006,614	14,869,000	遞延修繕房屋建築支出		15,110,000	
134,762	6,000	稅捐及規費(強制費)		6,000	6,000
89,720	4,000	土地稅		4,000	4,000
89,720	4,000	一般土地地價稅		4,000	4,000
45,042	2,000	房屋稅		2,000	2,000
45,042	2,000	一般房屋稅		2,000	2,000
2,968,242	2,205,000	會費、捐助、補助、分攤、照護、救濟 與交流活動費		3,116,000	3,114,000
2,000	2,000	會費		2,000	
2,000	2,000	職業團體會費		2,000	
1,056,175	400,400	捐助、補助與獎助		1,030,400	1,030,400
1,015,375	319,790	獎助學員生給與		949,832	949,832
40,800	80,610	其他捐助、補助與獎助		80,568	80,568
1,910,067	1,802,600	補貼、獎勵、慰問、照護與救濟		2,083,600	2,083,600
135,362	147,600	獎勵費用		147,600	147,600

# 市立松山高級商業家事職業學校

## 彙計表

112年度

單位：新臺幣元

一般行政管理計畫	建築及設備計畫				
400,000					
37,000					
	20,351,000				
	4,989,000				
	2,012,644				
	65,520				
	2,910,836				
	252,000				
	252,000				
	15,110,000				
	15,110,000				

臺北市地方教育發展基金－臺北

各項費用

中華民國

前年度 決算數	上年度 預算數	計畫別	合計	高中及高職教育計 畫
		用途別科目		
1,774,705	1,655,000	其他補貼、獎勵、慰問、照護與救濟	1,936,000	1,936,000
555,962	1,088,000	其他	2,190,000	2,190,000
555,962	1,088,000	其他支出	2,190,000	2,190,000
555,962	1,088,000	其他	2,190,000	2,190,000

# 市立松山高級商業家事職業學校

## 彙計表

112年度

單位：新臺幣元

一般行政管理計畫	建築及設備計畫				



臺北市地方教育發展基金－臺北市立松山高級商業家事職業學校

員工人數彙計表

中華民國112年度

單位：人

計 畫 及 項 目	上年度最高可 進用員額數	本年度 增減(-)數	本年度最高可 進用員額數	說 明
合計	203		203	
高中及高職教育計畫部分	203		203	
職員	197		197	
技工	2		2	
工友	3		3	
聘用	1		1	

註：1.本表約僱、聘用係指奉准有案之約聘僱人員。

2.外包費編列消化超額職工業務外包費，計40萬元。 3.計時與計件人員酬金編列救生員薪資費用、暑期泳池工讀生時薪、暑期泳訓班救生員薪資費用等，計86萬2,348元。

本 頁 空 白

# 臺北市地方教育發展基金－臺北

## 用人費用

中華民國

計畫及項目	合計	正式 員額 薪資	聘僱 人員 薪資	超時 工作 報酬	津貼	獎 金		
						年終獎金	考績獎金	其他
合計	347,002,000	168,381,360	610,104	3,921,056		19,977,163	14,575,185	
高中及高職 教育計畫	346,767,000	168,381,360	610,104	3,686,056		19,977,163	14,575,185	
正式人員	246,622,854	168,381,360		3,674,193		19,900,900	14,575,185	
聘僱人員	838,646		610,104	11,863		76,263		
兼任人員	10,048,800							
其他人員	89,256,700							
一般行政管 理計畫	235,000			235,000				
正式人員	235,000			235,000				

註：1.本表兼任人員用人費用，係學校教職員兼課或請假代課鐘點費。2.外包費編列消化超額職工10人(技工、工友)業務外包費，計40萬元。3.計時與計件人員酬金編列救生員薪資費用、暑期泳池工讀生時薪、暑期泳訓班救生員薪資費用等，計86萬2,348元。

# 市立松山高級商業家事職業學校

## 彙計表

112年度

單位：新臺幣元

退休及卹償金		資遣費	福 利 費					提繳費	兼任 人員 用人 費用
退休金	卹償金		分擔 保險費	傷病 醫藥費	提撥 福利金	員工通勤 交通費	其他		
108,944,98	270,300		14,576,016	720,900		1,658,244	3,317,884	10,048,800	
108,944,98	270,300		14,576,016	720,900		1,658,244	3,317,884	10,048,800	
20,059,976			14,495,772	720,900		1,650,684	3,163,884		
36,612			80,244			7,560	16,000		
88,848,400	270,300						138,000	10,048,800	

臺北市地方教育發展基金－臺北

聘用及約僱

中華民國

區分及職稱	人數	擔任工作	聘用或約僱 起訖期間	薪點	年需經費
合計	1				831,086
聘用人員小計	1				831,086
專業人員	1				831,086
聘用人員(392)	1	學校心理師	112/1/1-112/12/31	392	831,086

# 市立松山高級商業家事職業學校

## 人員明細表

112年度

單位：新臺幣元

小計	月 支			離職 儲金	經費來源 及其科目
	折合 金額	勞保 保險費	健康 保險費		
50,842	50,842				高中及高職教育計畫

臺北市地方教育發展基金－臺北市立松山高級商業家事職業學校

單位（或計畫）成本分析表

中華民國112年度

單位：新臺幣千元

計畫別	單位	單位成本(元)或 平均利(費)率	數量	預算數	說明
合計				403,661	
高中及高職教育計畫				381,329	
一般行政管理計畫				1,981	
建築及設備計畫				20,351	

臺北市地方教育發展基金－臺北市立松山高級商業家事職業學校

5年來主要業務計畫分析表

中華民國112年度

單位：新臺幣千元

年度及項目	單位	數量	單位成本(元)或 平均利(費)率	金額	說明
(本)年度預算數					
高中及高職教育計畫				381,329	
(上)年度預算數					
高中及高職教育計畫				362,163	
(前)年度決算數					
高中及高職教育計畫				366,432	
(109)年度決算數					
高中及高職教育計畫				329,553	
(108)年度決算數					
高中及高職教育計畫				328,363	



臺北市地方教育發展基金－臺北市立松山高級商業家事職業學校

資本資產明細表

中華民國112年度

單位：新臺幣千元

項 目	取得成本 (期初餘額)	以前年度 累計折舊/ 長期投資 評 價	本 年 度 變 動				本年度累計折 舊/長期投資 評價變動數	期末餘額	
			增加		減少				主要增減 原因說明
			金額	類型	金額	類型			
合計	190,950	120,550	5,241		358		24,259	51,024	
土地改良物	4,966	4,911					7	49	
房屋及建築	4,334	611					78	3,645	
機械及設備	98,725	51,677	2,013	增置			18,675	30,385	
交通及運輸 設備	7,893	6,533	66	增置			373	1,052	
雜項設備	73,770	56,817	2,911	增置			5,127	14,737	
電腦軟體	1,262		252	增置	358	無形資 產攤銷		1,157	