

中華民國 113 年度 4-0501102

臺北市總預算案

臺北市政府教育局主管

臺北市地方教育發展基金

臺北市立松山高級商業家事職業學校附屬單位預算
之分預算

(特別收入基金)

臺北市立松山高級商業家事職業學校編

臺北市地方教育發展基金－臺北市立松山高級商業家事職業學校

目次

中華民國113年度

一、財務摘要	第 1 頁
二、業務計畫及預算概要	第 3 -15 頁
三、預算主要表	
(一) 基金來源、用途及餘絀預計表	第 17 頁
(二) 現金流量預計表	第 18 頁
四、預算明細表	
(一) 基金來源－服務收入明細表	第 19 頁
(二) 基金來源－財產處分收入明細表	第 20 頁
(三) 基金來源－其他財產收入明細表	第 21 頁
(四) 基金來源－公庫撥款收入明細表	第 22 頁
(五) 基金來源－學雜費收入明細表	第 23 -24 頁
(六) 基金來源－建教合作收入明細表	第 25 頁
(七) 基金來源－受贈收入明細表	第 26 頁
(八) 基金來源－雜項收入明細表	第 27 頁
(九) 基金用途－高中及高職教育計畫明細表	第 28 -45 頁
(十) 基金用途－一般行政管理計畫明細表	第 46 -47 頁
(十一) 基金用途－建築及設備計畫明細表	第 48 -51 頁
五、預算參考表	
(一) 預計平衡表	第 53 頁
(二) 各項費用彙計表	第 54 -61 頁
(三) 員工人數彙計表	第 62 頁
(四) 用人費用彙計表	第 64 -65 頁
(五) 聘用及約僱人員明細表	第 66 -67 頁

臺北市地方教育發展基金－臺北市立松山高級商業家事職業學校

目 次

中華民國113年度

(六) 單位(或計畫)成本分析表	第 68 頁
(七) 5年來主要業務計畫分析表	第 69 頁
(八) 資本資產明細表	第 70 頁

臺北市地方教育發展基金－臺北市立松山高級商業家事職業學校

財務摘要

中華民國113年度

單位：新臺幣千元

項 目	本 年 度	上 年 度	比較增減數	%
經營成績：				
基金來源	388,614	394,860	-6,246	-1.58
基金用途	391,610	403,661	-12,051	-2.99
賸餘(短絀)	-2,996	-8,801	5,805	--
餘絀情形：				
基金餘額	6,902	9,898	-2,996	-30.27
現金流量(註)：				
現金及約當現金之淨增(減)	-2,996	-8,801	5,805	--

附註：現金流量係採現金及約當現金基礎，包括現金及自投資日起3個月內到期或清償之債權證券。

本 頁 空 白

業務計畫及預算概要

臺北市地方教育發展基金－臺北市立松山高級商業家事職業學校

業務計畫及預算概要

中華民國 113 年度

壹、基金概況

一、設立宗旨及願景：

- (一) 本校遵照憲法第 158 條及 160 條規定，教育文化應發展國民之民族精神、自治精神，國民道德與健全體格、科學及生活智能，以培養青少年八大學習領域及十基本能力。
- (二) 本校自 91 年度起依教育經費編列與管理法第 13 條規定設置「臺北市地方教育發展基金」，以促進教育健全發展，提昇教育經費運用績效。
- (三) 本校以「文創松商」為未來願景，「文創松商」是在松商共同生活的師生，擁有相近的生活習慣與風情，透過教學、學習及創造，所培養出來的素養與學校文化，並奠基於既有的學校歷史，賦予松商文化新的風貌與價值。未來將在「優質環境」、「外部資源」、「行政支援」的基礎下，建立以「文創松商」為核心，「學生學習」、「教師專業」、「技職特色」為主軸的學習環境，創造出人文、優質及卓越的學校特色。

二、施政重點：

- (一) 開啟多元智慧：尊重每個學生獨特的個性，以多元智慧的觀點協助他找到生命的亮點，肯定天生我才必有用，能知於學，樂於學。
- (二) 培養生活能力：培養學生帶得走的公民關鍵能力，強化自我管理、閱讀理解、理性批判、問題解決、奉獻服務、溝通表達等核心素養。
- (三) 蘊育人文情懷：在溫馨開放的校園文化中，孕育人文情懷，學會尊重、包容；建構生命的價值、完成人性的開展。
- (四) 建置溫馨民主的校園文化：
 1. 以參與式管理、落實行政、教師會、家長會三者的良性互動。
 2. 以學生第一，教學優先的觀念提昇行政服務效率。
 3. 放下威權心態，開啟校園民主之風氣。
- (五) 推動適性教學：
 1. 落實校本課程理念，採多元化、活潑化的教學及評量。
 2. 運用校內、外資源，加強多元學習能力。
 3. 關懷相對弱勢學生之教學及輔導。
 4. 推動行動學習，充實學生運用資訊之知能，並提昇教師運用學習載

臺北市地方教育發展基金－臺北市立松山高級商業家事職業學校

業務計畫及預算概要

中華民國 113 年度

具教學之能力。

(六) 辦理發展性的訓輔活動：

1. 辦理各項活動、競賽及展演。
2. 推動校內外學習服務。
3. 發展績優社團及校隊，如國樂、管樂、合唱、樂儀隊、童軍等。
4. 加強新興領域教育的辦理，並融入各科教學以收成效。

(七) 辦理特色課程：

1. 配合十二年國民基本教育，發展特色課程，透過特色課程之實施，達成適性揚才之目的。
2. 透過教師專業發展及學校資源統整，改變教師教學方式及學生學習模式，永續精進發展特色課程。

三、組織概況：

本校設置校長 1 人，綜理全校校務，下設教務處、學生事務處、實習處、總務處、輔導室、圖書館、會計室及人事室等單位。

內部分層業務如下：

(一) 教務處：秉承校長之命，辦理全校教務事項。

1. 教學組：掌理課程編排、教學實施、課業考查及教學研究與輔導等事項。
2. 註冊組：掌理學籍登記及成績考查等事項。
3. 設備組：掌理教學設備之設計、保管及維護等事項。
4. 特教組：掌理各類特殊教育需求學生之實習及生活輔導等事項。
5. 實驗研究組：掌理學年學分制規劃實驗、技職教育研究、教育實習等事項。

(二) 學生事務處：秉承校長之命，辦理全校訓導事項。

1. 訓育組：掌理訓育工作實施及學生課外活動之輔導等事項。
2. 生活輔導組：掌理學生校內外生活輔導、勤惰考查及獎懲等事項。
3. 體育組：掌理體育教學及體育活動等事項。
4. 衛生組：掌理學生保健及學校環境衛生等事項。

(三) 實習處：秉承校長之命，辦理全校實習輔導等事項。

1. 實習組：掌理學生實習計畫之擬訂及實習、觀摩之輔導等事項。
2. 建教合作組：掌理建教合作計畫、督導與實施等事項。

業務計畫及預算概要

中華民國 113 年度

(四) 總務處：秉承校長之命，辦理全校總務事項。

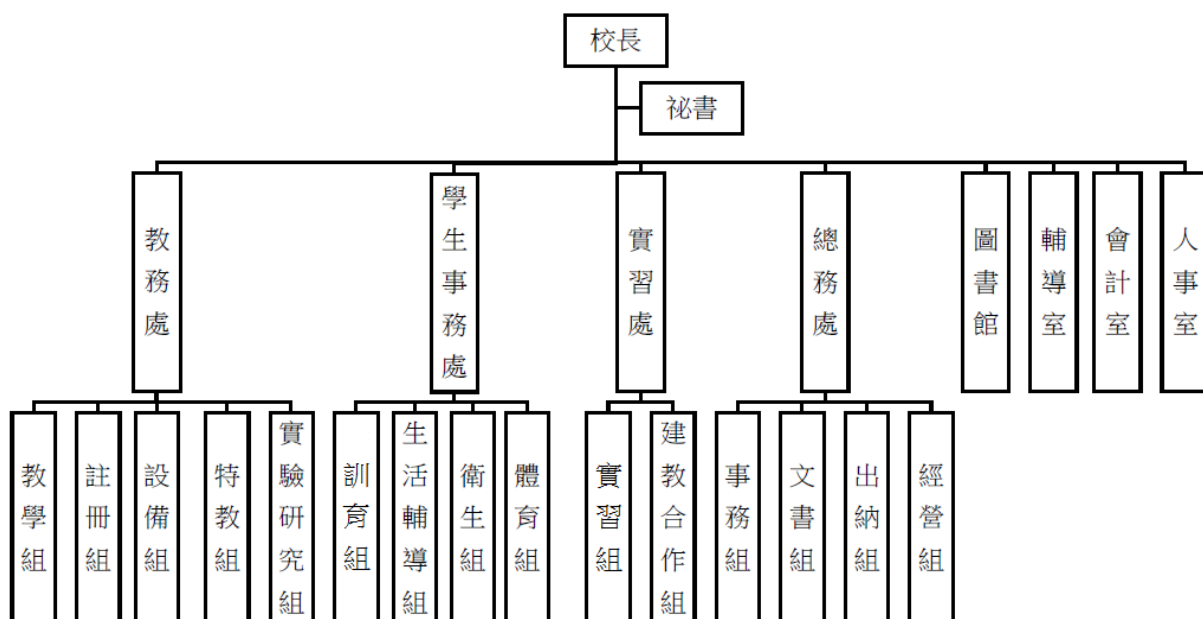
1. 事務組：掌理校舍、校具、財產、物品之採購保管、營繕工程、工友管理及其他庶務等事項。
2. 文書組：掌理文件之收發登錄、繕校、印信典守及檔案管理、整理各項會議紀錄及校史等事項。
3. 出納組：掌理現金出納、票據、契約之保管及移轉等事項。
4. 經營組：掌理作業產品登記、財產登記、保管及委託代辦等事項。

(五) 輔導室：秉承校長之命，掌理學生個案建立、學習輔導、生活輔導、生涯輔導及兩性教育、親職教育、畢業生就業調查與輔導等事項。

(六) 圖書館：秉承校長之命，辦理全校圖書購置計畫之擬訂，管理及參考諮詢服務等事項。

(七) 會計室：秉承上級主計機關之監督與指導，並受校長之指揮，依法辦理歲計、會計、統計等事項。

(八) 人事室：秉承上級人事機關之監督與指導，並受校長之指揮，依法辦理人事管理查核等事項。



臺北市地方教育發展基金 - 臺北市立松山高級商業家事職業學校
業務計畫及預算概要

中華民國 113 年度

四、基金歸類及屬性：

本校地方教育發展基金依據教育經費編列與管理法第 13 條規定設置，本基金為預算法第 4 條第 1 項第 2 款第 5 目所定之特別收入基金，以本府教育局為管理機關。

貳、業務計畫

一、基金來源：

單位：新臺幣千元

業務計畫	本年度預算數	實施內容
勞務收入	904	本年度預計辦理 2 學期教科書採購收取之作業管理費、收取體育班甄選報名費及教師甄選報名費等收入。
財產收入	3,098	本年度預計辦理財產報廢變賣之殘值收入、教職員工停車收入、開放停車場地停車費收入、學生宿舍費收入、場地使用費收入、校園場地開放收入等。
政府撥入收入	351,888	本年度預計由公庫撥入數。
教學收入	31,702	本年度預計收取建教合作教學收入及學生之學費、雜費、課業輔導等收入。
其他收入	1,022	本年度預計收取各界獎助學金(含專戶孳息)等捐款收入及數位學生證補卡等收入。

二、基金用途：

單位：新臺幣千元

業務計畫	本年度預算數	實施內容
高中及高職教育計畫	376,786	本年度預計辦理教學事項為： <ol style="list-style-type: none"> 1. 各項教學、學生事務、圖書及輔導等業務。 2. 開發跨群科之特色課程，革新教學方法，發展學生多元才能。 3. 充實教學材料、修護教學設備等，提高教學效能。 4. 辦理學生交流活動，增進學生視野及溝通能力。

臺北市地方教育發展基金 - 臺北市立松山高級商業家事職業學校

業務計畫及預算概要

中華民國 113 年度

		5. 辦理性別平等、小田園等教師教學研習。
一般行政管理計畫	2,916	本年度預計辦理事項為： 1. 綜理學校總務、人事、會計等業務。 2. 配合校務推動行政處室支援工作，進而增進校務運作。
建築及設備計畫	11,908	本年度預計辦理事項為： 1. 購置各學科教學課程所需教學設備、圖書館典藏之圖書。 2. 辦理綜合大樓北側外牆整修工程(第1期)。

參、預算概要

一、基金來源及用途之預計：

(一) 本年度基金來源：

服務收入 90 萬 4 千元、財產處分收入 5 萬元、其他財產收入 304 萬 8 千元、公庫撥款收入 3 億 5,188 萬 8 千元、學雜費收入 3,042 萬 2 千元、建教合作收入 128 萬元、受贈收入 55 萬 2 千元、雜項收入 47 萬元，本年度基金來源 3 億 8,861 萬 4 千元，較上年度預算數 3 億 9,486 萬元，減少 624 萬 6 千元，約 1.58%，主要係受贈收入及公庫撥款收入減編所致。

(二) 本年度基金用途：

高中及高職教育計畫 3 億 7,678 萬 6 千元，一般行政管理計畫 291 萬 6 千元，建築及設備計畫 1,190 萬 8 千元，本年度基金用途 3 億 9,161 萬元，較上年度預算數 4 億 366 萬 1 千元，減少 1,205 萬 1 千元，約 2.99%，主要係因減編用人費用及建築及設備計畫所致。

二、基金餘絀之預計：

本年度基金來源及用途相抵後，差短 299 萬 6 千元，較上年度預算數差短 880 萬 1 千元，減少 580 萬 5 千元，將移用以前基金餘額支應。

三、現金流量之預計：

本年度業務活動淨現金流出 299 萬 6 千元。

四、補辦預算事項：詳補辦預算明細表

臺北市地方教育發展基金 - 臺北市立松山高級商業家事職業學校
業務計畫及預算概要

中華民國 113 年度

(一) 固定資產之建設改良擴充 813 萬 3 千元

- 1.111 年度教育部補助高職優質化輔助方案計畫 38 萬 4 千元。
- 2.111 年度教育部補助充實體育器材設備計畫 200 萬元，學校自籌款分別由教育局補助及高中及高職教育計畫向下支應各 100 萬元，共計 400 萬元。
- 3.111 年度教育部補助約用運動防護員巡迴防護計畫經費 8 千元。
- 4.111 年度為本校活動中心 2 樓原有擴大機不堪使用，確實需要汰舊換新，且具急迫及必要性，由高中及高職教育計畫項下移列固定資產 8 萬 1 千元。
- 5.111 年度為本校活動中心 2 樓原有麥克風不堪使用，確實需要汰舊換新，且具急迫及必要性，由高中及高職教育計畫項下移列固定資產 1 萬 6 千元。
- 6.111 年度為本校活動中心地下 1 樓桌球訓練室地墊不堪使用，確實需要汰舊換新，且具急迫及必要性，由高中及高職教育計畫項下移列固定資產 9 萬元。
- 7.112 年度教育部補助高中職特教班暨職業輔導員經費 10 萬 4 千元。
- 8.112 年度教育部補助高職優質化輔助方案計畫 38 萬 4 千元。
- 9.112 年度教育部補助充實教學實習計畫-專業群組費 66 萬 9 千元，學校自籌款由高中及高職教育計畫項下支應 16 萬 7 千元，共計 83 萬 6 千元。
- 10.112 年度教育部補助充實教學實習計畫-一般科目 34 萬 4 千元，學校自籌款由高中及高職教育計畫項下支應 8 萬 6 千元，共計 43 萬元。
- 11.112 年度教育部補助前瞻基礎建設數位建設新興科技教育遠距示範促進學校計畫 24 萬 6 千元。
- 12.112 年教育部補助公立高中電力系統改善計冷氣裝設計畫經費 132 萬 1 千元。
- 13.112 年為本校經營大樓地下 1 樓預定為跆拳道訓練室，需安裝大門以為師生安全，由高中及高職教育計畫項下移列固定資產 8 萬 6 千元。
- 14.112 年本校原有監視器邊際交換器不堪使用，確實需要汰舊換新，且具急迫及必要性需由高中及高職教育計畫項下移列固定資產 14

臺北市地方教育發展基金 - 臺北市立松山高級商業家事職業學校
業務計畫及預算概要

中華民國 113 年度

萬 7 千元。

肆、以前年度計畫實施成果概述：

一、前（111）年度計畫實施成果概述：

業務計畫	實施概況	實施成果
勞務收入	本年度預計辦理 2 學期教科書採購收取之作業管理費、收取體育班甄選報名費及教師甄選報名費等收入。	本年度已收取 2 學期教科書作業管理費計 68 萬 1 千元、收取體育班甄選報名費及教師甄選報名費 5 萬 4 千元等。
財產收入	本年度預計辦理財產報廢變賣之殘值收入、教職員工停車收入、開放停車場地停車費收入、學生宿舍費收入、場地使用費收入、校園場地開放收入等。	本年度已收取財產報廢變賣殘值收入 6 萬 5 千元、教職員工停車收入 2 萬 9 千元、開放停車場地停車費收入 116 萬元、學生宿舍費收入 8 萬 3 千元、房地使用費收入 87 萬 3 千元、校園場地開放收入 494 萬元等。
政府撥入收入	本年度預計由公庫撥入數。	本年度已收取公庫撥入數 3 億 5,108 萬 4 千元及教育部之補助計畫 1,050 萬 4 千元。
教學收入	本年度預計收取建教合作教學收入及學生之學費、雜費、課業輔導等收入。	本年度已收取建教合作教學收入 128 萬元及學生之學費、雜費、課業輔導等收入 3,248 萬元。
其他收入	本年度預計收取各界捐款、學生冷氣儲值維護費、數位學生證補卡等收入	本年度已接受各界捐款收入 35 萬 7 千元、學生冷氣儲值維護費 7 萬 8 千元、數位學生證補卡等收入 6 萬 8 千元。
高中及高職教育計畫	本年度預計辦理教學事項為： 1. 各項教學、學生事務、圖書及輔導等業務。 2. 開發跨群科之特色課	本年度完成各項教學事項為： 1. 開發各項特色課程如國際商務實務、文創產品

臺北市地方教育發展基金－臺北市立松山高級商業家事職業學校

業務計畫及預算概要

中華民國 113 年度

	<p>程，革新教學方法，發展學生多元才能。</p> <p>3. 充實教學材料、修護教學設備等，提高教學效能。</p> <p>4. 辦理學生交流活動，增進學生視野及溝通能力。</p> <p>5. 辦理環境教育、性別平等、小田園及教學共備等教師教學研習。</p>	<p>設計等，依個別學生需求適性選課，發展學生多元才能。</p> <p>2. 配合專題實作、特色課程等課程需求，充實各科教學實習材料及設備。</p> <p>3. 辦理各項交流，如接待參訪學校師生，以及師生建教參觀等活動。</p> <p>4. 辦理環境教育、性別平等、小田園及教學共備等教師教學研習。</p>
一般行政管理計畫	<p>本年度預計辦理事項為：</p> <p>1. 綜理學校總務、人事、會計等業務。</p> <p>2. 配合校務推動行政處室支援工作，進而增進校務運作。</p>	<p>綜理學校總務、人事、會計等業務，並配合校務推動行政處室支援工作，進而增進校務運作，達成預期目標。</p>
建築及設備計畫	<p>本年度預計完成事項為：</p> <p>1. 購置各學科教學課程所需教學設備。</p> <p>2. 辦理校園優質化工程。</p>	<p>本年度已完成事項為：</p> <p>1. 購置各學科教學課程所需教學設備。</p> <p>2. 辦理校園優質化工程。</p>

二、上年度已過期間（112 年 1 月 1 日至 6 月 30 日止）計畫實施成果概述：

業務計畫	實施概況	實施成果
勞務收入	<p>本年度截至 6 月 30 日止預計辦理 1 學期教科書採購收取之作業管理費、收取體育班甄選報名費及教師甄選報名費等收入。</p>	<p>本年度截至 6 月 30 日止已收取 1 學期教科書作業管理費計 45 萬 5 千元、收取體育班甄選報名費 5 萬 1 千元及教師甄選報名費 1 萬 1 千元等。</p>
財產收入	<p>本年度截至 6 月 30 日止預計辦理財產報廢變賣之殘值收入、教職員工停車收入、開放停車場地停車費收入、學生宿舍費收入、</p>	<p>本年度截至 6 月 30 日止已收取教職員工停車收入 1 萬 5 千元、開放停車場地停車費收入 57 萬 5 千元、學生宿舍費收入 2 萬 7 千</p>

臺北市地方教育發展基金 - 臺北市立松山高級商業家事職業學校

業務計畫及預算概要

中華民國 113 年度

	場地使用費收入、校園場地開放收入等。	元、房地使用費收入 82 萬 2 千元、校園場地開放收入 318 萬 9 千元等。
政府撥入收入	本年度截至 6 月 30 日止預計公庫撥入數。	本年度截至 6 月 30 日止已收取公庫撥入數 1 億 8,384 萬及教育部之補助計畫 514 萬 3 千元。
教學收入	本年度截至 6 月 30 日止預計預計收取建教合作教學收入及學生之 1 學期學費、雜費、課業輔導等收入。	本年度截至 6 月 30 日止已收取建教合作教學收入 128 萬元及學生 1 學期學費、雜費、課業輔導等收入 1,796 萬 2 千元。
其他收入	本年度截至 6 月 30 日止預計收取各界捐款及數位學生證補卡等收入。	本年度截至 6 月 30 日止已收取各界捐款收入 23 萬 7 千元及數位學生證補卡等收入 98 萬 8 千元。
高中及高職教育計畫	<p>本年度截至 6 月 30 日止預計辦理教學事項為：</p> <ol style="list-style-type: none"> 1. 各項教學、學生事務、圖書及輔導等業務。 2. 開發跨群科之特色課程，革新教學方法，發展學生多元才能。 3. 充實教學材料、修護教學設備等，提高教學效能。 4. 辦理本市十二年就學安置工作及規劃成立專業技能班。 5. 辦理環境教育、性別平等及教學共備等教師教學研習。 	<p>本年度截至 6 月 30 日止完成各項教學事項為：</p> <ol style="list-style-type: none"> 1. 開辦各項特色課程如價值投資實務、室內布置等，依個別學生需求適性選課，發展學生多元才能。 2. 配合專題實作、特色課程等課程需求，充實各科教學實習材料及設備。 3. 辦理本市十二年就學安置工作及規劃成立專業技能班。 4. 辦理環境教育、性別平等及教學共備等教師教學研習。
一般行政管理計畫	<p>本年度截至 6 月 30 日止預計辦理事項為：</p> <ol style="list-style-type: none"> 1. 綜理學校總務、人事、會計等業務。 2. 配合校務推動行政處室支援工作，進而增進校 	<p>持續辦理學校總務、人事、會計等業務，並配合校務推動行政處室支援工作，進而增進校務運作，以達成預期目標。</p>

臺北市地方教育發展基金 - 臺北市立松山高級商業家事職業學校

業務計畫及預算概要

中華民國 113 年度

	務運作。	
建築及設備計畫	本年度截至 6 月 30 日止預計辦理事項為： 1. 購置各學科教學課程所需教學設備、圖書館典藏之圖書招標作業。 2. 辦理跑道整修工程招標作業。 3. 辦理商業大樓北側及東側外牆整修工程。	本年度截至 6 月 30 日止已完成事項為： 1. 購置各學科教學課程所需教學設備、圖書館典藏之圖書招標作業。 2. 辦理跑道整修工程招標作業。 3. 辦理商業大樓北側及東側外牆整修工程。

臺北市地方教育發展基金－臺北市立松山高級商業家事職業學校

補辦預算明細表

中華民國113年度

單位：新臺幣元

項 目	金額	辦理年度	說 明
合計	8,133,000		
固定資產之建設改良擴充	8,133,000		
購置機械及設備	650,000	111	
桌上型3D掃描儀	42,000		教育部補助111學年度第1學期高職優質化經費。
物理治療床	8,000		教育部補助111學年度各級學校約用運動防護員巡迴服務計畫之經費購置物理治療台1張，中央補助8,000元，學校自籌8,000元，所需經費擬由教育局代收代付支應。
跑步機	600,000		教育局學校設施改善準備，補助充實體育器材設備計畫，內屬設備部分移列固定資產。
購置交通及運輸設備	97,000	111	
麥克風	16,000		為本校活動中心2樓原有麥克風不堪使用，確實需要汰舊換新，且具急迫及必要性，所需經費擬控留本校高中及高職教育計畫-設備零件支應。
擴大機	81,000		為本校活動中心2樓原有擴大機不堪使用，確實需要汰舊換新，且具急迫及必要性，所需經費擬控留本校高中及高職教育計畫-設備零件支應。
購置雜項設備	3,832,000	111	
長號	320,000		教育部補助111學年度第1學期高職優質化經費。
環物電動旋轉台	22,000		教育部補助111學年度第1學期高職優質化經費。
冷氣機(落地型,14kw以上)	124,000		為配合辦理教育部補助充實體育器材設備經費計畫，學校自籌124,000元，所需經費擬由本校其他準備金支應。
鏡牆	207,000		為配合辦理教育部補助充實體育器材設備經費計畫，學校自籌207,000元，所需經費擬由本校其他準備金支應40,954元，基金餘額支應141,132元，高中及高職教育計畫-設備零件支應24,914元。
飛輪健身車	234,000		教育部補助充實體育器材設備經費。
多功能訓練機	612,000		教育部補助充實體育器材設備經費。
高拉滑輪/背部划船訓練機	370,000		教育部補助充實體育器材設備經費。
多功能蹲舉架	296,000		教育部補助充實體育器材設備經費。
大腿內縮/外展訓練機	215,000		教育部補助充實體育器材設備經費。
45度蹬腿機	225,000		教育部補助充實體育器材設備經費。
腿部伸展/彎曲訓練機	185,000		教育部補助充實體育器材設備經費48,000元，學校自籌137,000元，所需經費擬由本校其他準備金支應。
腰部旋轉訓練機	180,000		為配合辦理教育部補助充實體育器材設備經費計畫，學校自籌180,000元，所需經費擬由本校其他準備金支應。
可調式訓練椅	136,000		為配合辦理教育部補助充實體育器材設備經費計畫，學校自籌136,000元，所需經費擬由本校其他準備金支應。
槓片組	180,000		為配合辦理教育部補助充實體育器材設備經費計畫，學校自籌180,000元，所需經費擬由本校其他準備金支應。
舉重槓	36,000		為配合辦理教育部補助充實體育器材設備經費計畫，學校自籌36,000元，所需經費擬由本校其他準備金支

臺北市地方教育發展基金－臺北市立松山高級商業家事職業學校

補辦預算明細表

中華民國113年度

單位：新臺幣元

項 目	金額	辦理年度	說 明
健身房專用地墊	400,000	112	應。
桌球專用地墊(含鋪設費)	90,000		教育局學校設施改善準備，補助充實體育器材設備計畫，內屬設備部分移列固定資產。
購置機械及設備	1,788,000		為本校活動中心地下1樓桌球訓練室地墊不堪使用，確實需要汰舊換新，且具急迫及必要性，所需經費擬控留本校高中及高職教育計畫-設備零件支應。
虛擬實境一體機	180,000		教育部補助111學年度第2學期高職優質化經費。
虛擬實境體驗系統組	99,000		教育部補助111學年度第2學期高職優質化經費。
雷射雕刻機	91,000		教育部補助111學年度第2學期高職優質化經費。
超音波切割刀	14,000		教育部補助111學年度第2學期高職優質化經費。
觸控式教學螢幕	150,000		教育部補助高級中等學校充實教學實習計畫-專業群科經費120,000元，學校自籌30,000元，所需經費控留本校高中及高職教育計畫-設備零件支應。
桌上型鑽床	16,000		教育部補助高級中等學校充實教學實習計畫經費-專業群科12,800元，學校自籌3,200元，所需經費控留本校高中及高職教育計畫-設備零件支應。
雷射雕刻切割機	180,000		教育部補助高級中等學校充實教學實習計畫-專業群科經費144,000元，學校自籌36,000元，所需經費控留本校高中及高職教育計畫-設備零件支應。
專業繪圖電腦	90,000		教育部補助高級中等學校充實教學實習計畫經費-專業群科72,000元，學校自籌18,000元，所需經費控留本校高中及高職教育計畫-設備零件支應。
程控電腦	45,000		教育部補助高級中等學校充實教學實習計畫經費-專業群科36,000元，學校自籌9,000元，所需經費控留本校高中及高職教育計畫-設備零件支應。
教學廣播系統	200,000		教育部補助高級中等學校充實教學實習計畫-專業群科經費160,000元，學校自籌40,000元，所需經費控留本校高中及高職教育計畫-設備零件支應。
教學廣播系統	100,000		教育部補助高級中等學校充實教學實習計畫-一般科目經費80,000元，學校自籌20,000元，所需經費控留本校高中及高職教育計畫-設備零件支應。
大型觸控螢幕	330,000		教育部補助高級中等學校充實教學實習計畫-一般科目經費264,000元，學校自籌66,000元，所需經費控留本校高中及高職教育計畫-設備零件支應。
動態捕捉設備(含系統平臺)	146,000	教育部補助112學年度前瞻基礎建設數位建設-高級中等學校新興科技教育遠距示範促近學校計畫經費146,000元，學校自籌32,000元，所需經費擬由教育局代收代付支應。	
監視器邊際交換器	147,000	為本校原有監視器邊際交換器不堪使用，確實需要汰舊換新，且具急迫及必要性，所需經費擬控留本校高中及高職教育計畫-設備零件支應。	
購置雜項設備	1,766,000	112	
實物投影機	140,000		教育部補助高級中等學校充實教學實習計畫經費-專業群科112,000元，學校自籌28,000元，所需經費控留本校高中及高職教育計畫-設備零件支應。
展示櫃(塑膠鋼、木)	15,000		教育部補助高級中等學校充實教學實習計畫-專業群科經費12,000元，學校自籌3,000元，所需經費控留本校高中及高職教育計畫-設備零件支應。

臺北市地方教育發展基金－臺北市立松山高級商業家事職業學校

補辦預算明細表

中華民國113年度

單位：新臺幣元

項 目	金額	辦理年度	說 明
定溫儲熱式熱水器	66,000		教育部補助112年度特殊教育學校及高級中等學校集中式特教班暨職業輔導員經費。
冰淇淋機	16,000		教育部補助112年度特殊教育學校及高級中等學校集中式特教班暨職業輔導員經費。
卡拉OK觸控機	22,000		教育部補助112年度特殊教育學校及高級中等學校集中式特教班暨職業輔導員經費。
冷(暖)氣機	1,321,000		教育部補助公立高級中等以下學校電力系統改善暨冷氣裝設計畫購置1對1分離式冷氣機37臺，中央補助1,321,000元，學校自籌566,000元，所需經費擬由教育局代收代付支應。
雷射光雕播放器	100,000		教育部補助112學年度前瞻基礎建設數位建設-高級中等學校新興科技教育遠距示範促近學校計畫經費100,000元，學校自籌22,000元，所需經費擬由教育局代收代付支應。
新設雙開鋁大門	86,000		為本校經營大樓地下1樓預定為跆拳道訓練室，需安裝大門以維師生安全，所需經費擬控留本校高中及高職教育計畫-設備零件支應。

備註：各基金依預算法第88條規定補辦預算，應確係不及編入年度預算，且因經營環境發生重大變遷或正常業務(含執行中央補助款項目)之確實需要，並經主管機關核轉本府核准先行辦理者；不具急迫性之事項，仍應儘可能納入預算辦理。

本 頁 空 白

預算主要表

臺北市地方教育發展基金－臺北市立松山高級商業家事職業學校

基金來源、用途及餘絀預計表

中華民國113年度

單位：新臺幣千元

前年度決算數	項 目	本年度預算數	上年度預算數	比較增減（－）
403,737	基金來源	388,614	394,860	-6,246
735	勞務收入	904	904	
735	服務收入	904	904	
7,150	財產收入	3,098	3,418	-320
65	財產處分收入	50	316	-266
7,085	其他財產收入	3,048	3,102	-54
361,589	政府撥入收入	351,888	357,758	-5,870
351,084	公庫撥款收入	351,888	357,758	-5,870
10,504	政府其他撥入收入			
33,760	教學收入	31,702	31,458	244
32,480	學雜費收入	30,422	30,178	244
1,280	建教合作收入	1,280	1,280	
503	其他收入	1,022	1,322	-300
356	受贈收入	552	852	-300
147	雜項收入	470	470	
418,732	基金用途	391,610	403,661	-12,051
382,176	高中及高職教育計畫	376,786	381,329	-4,543
1,860	一般行政管理計畫	2,916	1,981	935
34,695	建築及設備計畫	11,908	20,351	-8,443
-14,995	本期賸餘(短絀)	-2,996	-8,801	5,805
33,694	期初基金餘額	9,898	20,092	-10,194
18,699	期末基金餘額	6,902	11,291	-4,389

註：前年度決算數細數之和與總數或略有出入，係四捨五入關係，以下各表同。

臺北市地方教育發展基金－臺北市立松山高級商業家事職業學校

現金流量預計表

中華民國113年度

單位：新臺幣千元

項 目	本 年 度 預 算 數	說 明
業務活動之現金流量		
本期賸餘(短絀)	-2,996	
業務活動之淨現金流入(流出)	-2,996	
其他活動之現金流量		
其他活動之淨現金流入(流出)		
現金及約當現金之淨增(淨減)	-2,996	
期初現金及約當現金	26,172	
期末現金及約當現金	23,176	

註：本表係採現金及約當現金基礎，包括現金及自投資日起3個月內到期或清償之債權證券。

預算明細表

臺北市地方教育發展基金－臺北市立松山高級商業家事職業學校

基金來源－服務收入明細表

中華民國113年度

單位：新臺幣元

科目	單位	本年度預算數			說明
		數量 業務量	利(費)率	金額	
合計				904,000	
服務收入				904,000	較上年度預算數904,000元，無增減。
	人	333	300	99,900	教師甄選報名費收入。
	年	1	600	600	配合預算編列至千元，增列進位數600元。
	人	50	800	40,000	暑期游泳訓練班普通票收入(收支對列)。
	人	255	700	178,500	暑期游泳訓練班學生票收入(收支對列)。
	年	1	550,000	550,000	教科書費衍生之作業管理費(收支對列)。
	人	50	700	35,000	體育班招生報名費收入(收支對列)。

臺北市地方教育發展基金－臺北市立松山高級商業家事職業學校

基金來源－財產處分收入明細表

中華民國113年度

單位：新臺幣元

科目	單位	本年度預算數			說明
		數量 業務量	利(費)率	金額	
合計				50,000	
財產處分收入	年	1	50,000	50,000	較上年度預算數316,000元，減少266,000元。 出售報廢財產殘值收入。

臺北市地方教育發展基金－臺北市立松山高級商業家事職業學校

基金來源－其他財產收入明細表

中華民國113年度

單位：新臺幣元

科目	單位	本年度預算數			說明
		數量 業務量	利(費)率	金額	
合計				3,048,000	
其他財產收入				3,048,000	較上年度預算數3,102,000元，減少54,000元。
	年	1	40,000	40,000	教職員上班停車費收入。
	年	1	800,000	800,000	台北富邦銀行租借場地使用費。
	年	1	1,300,000	1,300,000	校園場地開放收入(收支對列)。
	年	1	800,000	800,000	開放停車場地停車費收入(收支對列)。
	人、學期	18x2	1,520	54,720	學生宿舍費收入(收支對列)。
	月	12	1,777	21,324	中華珠算學術研究學會租借場地費。
	月	12	2,663	31,956	員生合作社租借場地使用費。

臺北市地方教育發展基金－臺北市立松山高級商業家事職業學校

基金來源－公庫撥款收入明細表

中華民國113年度

單位：新臺幣元

科目	單位	本年度預算數			說明
		數量 業務量	利(費)率	金額	
合計				351,888,000	
公庫撥款收入	年	1	351,888,000	351,888,000	較上年度預算數357,758,000元，減少5,870,000元。 市府補助款。

臺北市地方教育發展基金－臺北市立松山高級商業家事職業學校

基金來源－學雜費收入明細表

中華民國113年度

單位：新臺幣元

科 目	單 位	本 年 度 預 算 數			說 明
		數 量 業務量	利(費)率	金 額	
合計				30,422,000	
學雜費收入				30,422,000	較上年度預算數30,178,000元，增加244,000元。
	年	1	250	250	配合預算編列至千元，增列進位數250元。
	人、學期	442x1	380	167,960	112學年度第2學期電腦使用費(收支對列)。
	人、學期	442x1	380	167,960	113學年度第1學期電腦使用費(收支對列)。
	人、學期	35x1	1,820	63,700	112學年度第2學期體育班學生雜費收入預估學生79人，減免44人(收支對列)。
	人、學期	35x1	1,820	63,700	113學年度第1學期體育班學生雜費收入預估學生79人，減免44人(收支對列)。
	人、學期	177x1	1,495	264,615	112學年度第2學期資處科雜費收入預估學生204人，減免27人(收支對列)。
	人、學期	177x1	1,495	264,615	113學年度第1學期資處科雜費收入預估學生204人，減免27人(收支對列)。
	人、學期	183x1	1,430	261,690	112學年度第2學期室設科雜費收入預估學生219人，減免36人(收支對列)。
	人、學期	183x1	1,430	261,690	113學年度第1學期室設科雜費收入預估學生219人，減免36人(收支對列)。
	人、學期	1,151x1	1,330	1,530,830	112學年度第2學期商業類科等雜費收入預估學生1,297人，減免146人(收支對列)。
	人、學期	1,151x1	1,330	1,530,830	113學年度第1學期商業類科等雜費收入預估學生1,297人，減免146人(收支對列)。
	人、學期	443x1	1,900	841,700	112學年度第2學期廣設資處科學生實習費收入預估學生510人，減免67人(收支對列)。
	人、學期	443x1	1,900	841,700	113學年度第1學期廣設資處科學生實習費收入預估學生510人，減免67人(收支對列)。
	人、學期	183x1	830	151,890	112學年度第2學期室設科實習費收入預估學生219人，減免36人(收支對列)。
	人、學期	183x1	830	151,890	113學年度第1學期室設科實習費收入預估學生219人，減免36人(收支對列)。
	人、學期	885x1	770	681,450	112學年度第2學期職部學生實習費收入預估學生991人，減免106人(收支對列)。
	人、學期	885x1	770	681,450	113學年度第1學期職部學生實習費收入預估學生991人，減免106人(收支對列)。

臺北市地方教育發展基金－臺北市立松山高級商業家事職業學校

基金來源－學雜費收入明細表

中華民國113年度

單位：新臺幣元

科 目	單 位	本 年 度 預 算 數			說 明
		數 量 業 務 量	利(費)率	金 額	
	人、學期	35x1	6,240	218,400	112學年度第2學期體育班學費收入預估學生79人，減免44人。
	人、學期	35x1	6,240	218,400	113學年度第1學期體育班學費收入預估學生79人，減免44人。
	人、學期	1,511x1	6,240	9,428,640	112學年度第2學期職部學生學費收入預估學生1,720人，減免209人。
	人、學期	1,511x1	6,240	9,428,640	113學年度第1學期職部學生學費收入預估學生1,720人，減免209人。
	年	1	950,000	950,000	日間部重修學分費收入(收支對列)。
	年	1	2,250,000	2,250,000	日間部學習輔導費收入(收支對列)。

臺北市地方教育發展基金－臺北市立松山高級商業家事職業學校

基金來源－建教合作收入明細表

中華民國113年度

單位：新臺幣元

科目	單位	本年度預算數			說明
		數量 業務量	利(費)率	金額	
合計				1,280,000	
建教合作收入	年	1	1,280,000	1,280,000	較上年度預算數1,280,000元，無增減。 建教合作教學(收支對列)。

臺北市地方教育發展基金－臺北市立松山高級商業家事職業學校

基金來源－受贈收入明細表

中華民國113年度

單位：新臺幣元

科目	單位	本年度預算數			說明
		數量 業務量	利(費)率	金額	
合計				552,000	
受贈收入	年	1	552,000	552,000	較上年度預算數852,000元，減少300,000元。 各界獎助學金(含專戶孳息)等捐款收入。

臺北市地方教育發展基金－臺北市立松山高級商業家事職業學校

基金來源－雜項收入明細表

中華民國113年度

單位：新臺幣元

科目	單位	本年度預算數			說明
		數量 業務量	利(費)率	金額	
合計				470,000	
雜項收入	年	1	470,000	470,000	較上年度預算數470,000元，無增減。 招標圖說費等收入。

臺北市地方教育發展基金－臺北市立松山高級商業家事職業學校

基金用途－高中及高職教育計畫明細表

中華民國113年度

單位：新臺幣元

前年度 決算數	上年度 預算數	科 目	本 年 度 預 算 數	說 明
382,176,033	381,329,000	合計	376,786,000	
348,069,756	346,767,000	用人費用	350,963,000	
164,914,964	168,381,360	正式員額薪資	170,514,000	較上年度預算數168,381,360元，增加2,132,640元。
163,399,743	166,557,360	職員薪金	169,338,960	
			149,371,440	教職員171人薪金(詳用人費用彙計表)。
			7,157,160	教師8人薪金(詳用人費用彙計表)。
			12,810,360	教師17人薪金(詳用人費用彙計表)。
1,515,221	1,824,000	工員工資	1,175,040	工員3人工資(詳用人費用彙計表)。
13,371,112	10,658,904	聘僱及兼職人員薪資	13,854,684	較上年度預算數10,658,904元，增加3,195,780元。
635,040	610,104	聘用人員薪金	1,272,084	
			585,204	學務創新人力1人薪金(詳聘用及約僱人員明細表)(新增)。
			686,880	專任輔導人員1人薪金(詳聘用及約僱人員明細表)(教育部補助680,000元)。
2,070,717		約僱職員薪金		
10,665,355	10,048,800	兼職人員酬金	12,582,600	
			1,413,720	教師代課鐘點費，本校編制專任教師總人數158人，按9分之1計，編列17人，每人18節11月，總節數：17人*18節*11月=3,366節，每節420元。
			9,018,240	兼課鐘點費: 1.依課程標準規定每週課程總時數1,960節。2.現有教師依規定標準每週應授課總時數1,472節。3.每週兼課總時數1-2.=488節，488節*4週*11月*420元。
			483,840	社團活動教師鐘點費，1,152節*420元。
			115,920	綜合活動教師鐘點費，276節*420元。
			624,960	會計產攜專班教師輔導鐘點費，1,488節*420元。
			600,000	資源班教師酌減1人改編列教師授課鐘點費。
			204,120	依高級中等學校體育班課程綱要規定，於寒、暑假開設競技專項運動綜合訓練編列鐘點費，3班*162節*420元。
			121,800	(建教合作)技藝競賽選手遴選之命題費、監

臺北市地方教育發展基金－臺北市立松山高級商業家事職業學校

基金用途－高中及高職教育計畫明細表

中華民國113年度

單位：新臺幣元

前年度 決算數	上年度 預算數	科 目	本 年 度 預 算 數	說 明
3,984,579	3,686,056	加（夜）班費	4,022,777	試費、評審費及競賽選手指導費等，290節*420元(收支對列)。 較上年度預算數3,686,056元，增加336,721元。
1,433,953	1,346,855	延長工時加班費	1,190,125	教科書代辦及採購作業工作人員加班費(教科書費作業管理費)(收支對列)。
			162,800	管理人員加班費(停車場管理)(收支對列)。
			74,000	管理人員加班費(開放學校場地)(收支對列)。
			37,000	暑期泳訓班例假日人力支援(收支對列)。
			8,510	學生課業輔導工作人員加班費(學習輔導費)(收支對列)。
			240,500	工作人員加班費(全國技藝/技能競賽臺北市獲獎師生表揚)。
			7,550	學生重補修教學工作人員加班費(重修學分費)(收支對列)。
			92,500	(特教班業務費)特教班教師與工作人員加班費。
			9,990	(特教班業務費)資源班教師與工作人員加班費。
			2,960	甄選趕辦加班費(教師甄選)。
			14,800	(一般教學)教職員趕辦各項業務參加各種慶典等加班。
			271,515	(一般教學)教職員趕辦各項業務參加各種慶典等加班費(收支對列)。
			100,000	教官值班費，7人*12月*2,000元(教育部補助)。
2,550,626	2,339,201	未休假加班費	168,000	專任輔導人員未休假加班費。
			2,832,652	未休假加班費。
			13,356	未休假加班費。
			2,721,229	未休假加班費。
			51,918	未休假加班費。
			46,149	未休假加班費。
38,122,961	34,552,348	獎金	38,694,075	較上年度預算數34,552,348元，增加4,141,727元。
18,021,668	14,575,185	考績獎金	17,077,954	

臺北市地方教育發展基金－臺北市立松山高級商業家事職業學校

基金用途－高中及高職教育計畫明細表

中華民國113年度

單位：新臺幣元

前年度 決算數	上年度 預算數	科 目	本 年 度 預 算 數	說 明
			1,053,560	依考績法規定核發之獎金。
			852,330	依考績法規定核發之獎金。
			15,172,064	依考績法規定核發之獎金。
20,101,293	19,977,163	年終獎金	21,616,121	
			894,645	依規定於年節加發之獎金。
			1,640,295	依規定於年節加發之獎金。
			73,151	學務創新人力人員依規定於年節加發之獎金。
			18,922,170	依規定於年節加發之獎金。
			85,860	專任輔導人員依規定於年節加發之獎金。
104,376,092	109,215,288	退休及卹償金	103,377,720	較上年度預算數109,215,288元，減少5,837,568元。
102,733,386	107,178,364	職員退休及離職金	103,283,712	
			35,112	學務創新人力人員提撥勞工退休金、離職儲金。
			16,658,496	提撥退撫基金。
			803,424	提撥退撫基金。
			41,208	專任輔導人員提撥離職儲金。
			1,477,992	提撥退撫基金。
			84,267,480	退休人員月退休金，213人*31,270元*12月=79,926,120元;退休遺族遺屬年金(月撫慰金)，20人*18,089元*12月=4,341,360元;合計84,267,480元。
1,397,583	1,766,624	工員退休及離職金	94,008	
			94,008	提撥勞工退休準備金。
245,123	270,300	卹償金		
23,300,048	20,273,044	福利費	20,499,744	較上年度預算數20,273,044元，增加226,700元。
16,721,116	14,576,016	分擔員工保險費	14,764,200	
			1,113,540	分擔公保、勞保、健保費(特殊及資源教學)。
			92,520	專任輔導人員分擔勞保、健保費。
			616,380	分擔公保、勞保、健保費(體育班)。
			78,828	學務創新人力人員分擔勞保、健保費。
			12,862,932	分擔公保、勞保、健保費。

臺北市地方教育發展基金－臺北市立松山高級商業家事職業學校

基金用途－高中及高職教育計畫明細表

中華民國113年度

單位：新臺幣元

前年度 決算數	上年度 預算數	科 目	本 年 度 預 算 數	說 明
472,200	720,900	傷病醫藥費	1,063,800	
			40,800	職業安全衛生健康檢查經費，34人*1,200元。
			816,000	健康檢查補助費，51人*16,000元。
			207,000	健康檢查補助費，46人*4,500元。
1,481,024	1,658,244	員工通勤交通費	1,607,004	
			12,096	專任輔導人員上下班交通費，1人*12月*1,008元。
			105,840	教職員、技工、工友上下班交通費，14人*12月*630元。
			84,672	教職員、技工、工友上下班交通費，6人*12月*1,176元。
			12,096	教官上下班交通費，1人*12月*1,008元。
			42,336	教師兼行政上下班交通費，3人*12月*1,176元。
			48,384	教師兼行政上下班交通費，4人*12月*1,008元。
			68,040	教師兼行政上下班交通費，9人*12月*630元。
			151,200	教師上下班交通費，15人*10月*1,008元。
			94,080	教師上下班交通費，8人*10月*1,176元。
			315,000	教師上下班交通費，50人*10月*630元。
			108,864	教職員、技工、工友上下班交通費，9人*12月*1,008元。
			37,800	教官上下班交通費，5人*12月*630元。
			72,000	教師兼行政上下班交通費，5人*12月*1,200元。
			72,000	教職員、技工、工友上下班交通費，5人*12月*1,200元。
			168,000	教師上下班交通費，14人*10月*1,200元。
			14,400	學務創新人力人員上下班交通費，1人*12月*1,200元。
			14,400	教官上下班交通費，1人*12月*1,200元。
			12,096	(特殊教育)教師兼行政上下班交通費，1人*12月*1,008元。
			35,280	(特殊教育)教師上下班交通費，3人*10月*1,

臺北市地方教育發展基金－臺北市立松山高級商業家事職業學校

基金用途－高中及高職教育計畫明細表

中華民國113年度

單位：新臺幣元

前年度 決算數	上年度 預算數	科 目	本 年 度 預 算 數	說 明
				176元。
			20,160	(特殊教育)教師上下班交通費，2人*10月*1,008元。
			18,900	(特殊教育)教師上下班交通費，3人*10月*630元。
			36,000	(特殊教育)教師上下班交通費，3人*10月*1,200元。
			11,760	(體育班)教師上下班交通費，1人*10月*1,176元。
			12,600	(體育班)教師上下班交通費，2人*10月*630元。
			12,600	(體育班)運動教練上下班交通費，2人*10月*630元。
			14,400	(體育班)教師兼行政上下班交通費，1人*12月*1,200元。
			12,000	(體育班)教師上下班交通費，1人*10月*1,200元。
4,625,708	3,317,884	其他福利費	3,064,740	
			48,000	休假旅遊補助費(體育班)。
			120,000	退休人員三節慰問金，20人*6,000元。
			379,800	喪葬補助費，2人*5月*37,980元。
			130,520	結婚補助費，2人*2月*32,630元。
			1,282,420	子女教育補助費。
			16,000	休假旅遊補助費(特殊及資源教學)。
			16,000	學務創新人力人員休假旅遊補助費。
			1,056,000	休假旅遊補助費。
			16,000	專任輔導人員休假旅遊補助費。
23,747,446	21,247,000	服務費用	16,832,000	
4,685,185	5,042,442	水電費	4,601,442	較上年度預算數5,042,442元，減少441,000元。
				。
4,300,422	4,749,000	工作場所電費	4,308,000	
			42,000	暑期泳訓班室內電費補助費(收支對列)。
			100,000	電費(開放學校場地)(收支對列)。
			20,000	電費(停車場管理)(收支對列)。
			47,000	學生課業輔導電費(學習輔導費)(收支對

臺北市地方教育發展基金－臺北市立松山高級商業家事職業學校

基金用途－高中及高職教育計畫明細表

中華民國113年度

單位：新臺幣元

前年度 決算數	上年度 預算數	科 目	本 年 度 預 算 數	說 明
				列)。
			55,000	學生重補修教學電費(重修學分費)(收支對列)。
			4,044,000	(一般教學)電費基本費。
384,763	293,442	工作場所水費	293,442	
			264,442	(一般教學)水費基本費。
			16,000	水費(開放學校場地)(收支對列)。
			13,000	暑期泳訓班室內水費補助費(收支對列)。
317,760	334,000	郵電費	357,000	較上年度預算數334,000元，增加23,000元。
67,494	84,000	郵費	107,000	
			46,000	郵寄證件費用(高職自學進修學力鑑定考試)。
			60,000	(一般教學)郵寄學生調查表、成績單及其他郵件等郵資，2學期*30,000元(收支對列)。
			1,000	輔導活動個案諮商學生輔導工作相關事項聯繫之郵資，2學期*500元。
250,266	250,000	電話費	250,000	(一般教學)電話費，2學期*125,000元(收支對列)。
708,225	2,108,935	旅運費	675,510	較上年度預算數2,108,935元，減少1,433,425元。
682,493	604,271	國內旅費	631,410	
			93,000	(體育班)教師帶領學生參加各項體育競賽出差旅費，3人*20天*1,550元。
			6,200	(特教班業務費)教師參加研習、校外教學活動出差旅費，4人*1天*1,550元。
			29,050	(特教班業務費)因公市內短程車資。
			186,000	(一般教學)校外教學隨隊人員出差旅費，40人*3天*1,550元(收支對列)。
			170,500	(一般教學)各項教學活動之差旅費，55人*2天*1,550元(收支對列)。
			26,920	(一般教學)因公市內短程車資(收支對列)。
			102,300	赴外縣市參訪出差旅費，66人*1天*1,550元(高職工作圈)。
			12,400	(建教合作)出席競賽、會議人員差旅費，8人*1天*1,550元(收支對列)。
			5,040	專任輔導人員因公市內短程車資。

臺北市地方教育發展基金－臺北市立松山高級商業家事職業學校

基金用途－高中及高職教育計畫明細表

中華民國113年度

單位：新臺幣元

前年度 決算數	上年度 預算數	科 目	本 年 度 預 算 數	說 明
	1,400,000	國外旅費		
20,740	100,564	貨物運費	40,000	
			10,000	(建教合作)各項比賽、活動物品之搬運費(收支對列)。
			30,000	(一般教學)各項教學活動物品之搬運費，2學期*15,000元(收支對列)。
4,992	4,100	其他旅運費	4,100	(體育班)因公市內短程車資。
830,935	686,928	印刷裝訂與廣告費	664,333	較上年度預算數686,928元，減少22,595元。
830,935	686,928	印刷及裝訂費	664,333	
			54,000	輔導活動印製學生輔導工作活動、個案會議等資料及輔導刊物等。
			34,753	(建教合作)印製見習心得手冊等(收支對列)。
			5,000	專業成長研習印製教材、研習手冊、成果彙編等。
			20,000	印製研習手冊會議資料等(高職工作圈)。
			60,000	獎狀、專刊印刷及編輯等(全國技藝/技能競賽臺北市獲獎師生表揚)。
			262,080	(一般教學)影印機使用費，13臺*12月*2,800張*0.6元(收支對列)。
			200,000	(一般教學)印刷各種教學報表表冊、學生證、畢業證、獎狀、松商月刊2學期*100,000元(收支對列)。
			28,500	(特教班業務費)教材及研習手冊裝訂等費用。
6,733,245	3,981,673	修理保養及保固費	4,196,549	較上年度預算數3,981,673元，增加214,876元。
4,638,802	2,526,070	一般房屋修護費	2,733,846	
			37,346	公有財產修繕(太陽光電發電設備售電回饋)。
			67,500	校園綠屋頂建置維護費用(綠屋頂計畫)。
			1,949,000	(一般教學)校舍、門窗玻璃修配、水電修理、校具修繕及其他零星修繕，2學期*974,500元(收支對列)。
			650,000	房屋修繕費(開放學校場地)(收支對列)。
			30,000	房屋修繕費(停車場管理)(收支對列)。

臺北市地方教育發展基金－臺北市立松山高級商業家事職業學校

基金用途－高中及高職教育計畫明細表

中華民國113年度

單位：新臺幣元

前年度 決算數	上年度 預算數	科 目	本 年 度 預 算 數	說 明
14,850	54,720	宿舍修護費	54,720	學生宿舍修護費，2學期*27,300元(收支對列)。
288,925	275,600	機械及設備修護費	200,080	170,000 學生電腦課程用維護費，2學期*85,000元(收支對列)。
			12,000	暑期泳訓班游泳池設施維護使用(收支對列)。
			18,080	電腦設備維護費(電腦專案計畫)。
1,790,668	1,125,283	雜項設備修護費	1,207,903	123,000 停車設施等設備維護費(停車場管理)(收支對列)。
			65,000	學生課業輔導教學設備維護費(學習輔導費)(收支對列)。
			20,000	學生重補修教學設備維護費(重修學分費)(收支對列)。
			15,000	(建教合作)教學有關器材之保養整修及其他零星修護(收支對列)。
			177,083	場地設備修繕費(開放學校場地)(收支對列)。
			57,620	高職工作圈及技高教育宣導網站維護(高職工作圈)。
			30,200	(特教班業務費)教學實習相關器具維護等費用。
			720,000	(一般教學)課桌椅黑板修護、教學器材、體育器材、樂器修繕等之保養整修，2學期*360,000元(收支對列)。
36,386	4,620	保險費	35,420	較上年度預算數4,620元，增加30,800元。
		責任保險費	7,000	參與人員責任保險費等(全國技藝/技能競賽臺北市獲獎師生表揚)。
36,386	4,620	其他保險費	28,420	4,620 暑期泳訓班保險費，165人*28元(收支對列)。
			23,800	(建教合作)師生建教參觀保險費(收支對列)。
871,204	1,306,152	一般服務費	1,573,096	較上年度預算數1,306,152元，增加266,944元。

臺北市地方教育發展基金－臺北市立松山高級商業家事職業學校

基金用途－高中及高職教育計畫明細表

中華民國113年度

單位：新臺幣元

前年度 決算數	上年度 預算數	科 目	本 年 度 預 算 數	說 明
25,376	35,804	佣金、匯費、經理費及手續費	36,212	
			17,712	委託超商代收學雜費手續費，1,476人*2學期*6元。
			18,500	委託超商代收學生課業輔導費手續費(學習輔導費)(收支對列)。
461,828	862,348	計時與計件人員酬金	924,884	
			3,996	提撥暑期泳訓班救生員退休金，1人*2月*1,998元。
			64,000	暑期泳訓班救生員薪津，1人*2月*32,000元。
			8,780	分擔暑期泳訓班救生員勞保及健保費，1人*2月*4,390元。
			59,840	暑期泳訓班工讀生薪津，340小時*176元(收支對列)。
			5,268	提撥暑期泳訓班工讀生勞退準備金，1人*2月*2,634元(收支對列)。
			8,000	暑期泳訓班救生員年終獎金，1人*8,000元(收支對列)。
			320,000	游泳池救生員薪津，1人*10月*32,000元。
			43,900	分擔游泳池救生員勞保及健保費，1人*10月*4,390元。
			19,980	提撥游泳池救生員退休金，1人*10月*1,998元。
			40,000	游泳池救生員年終獎金，1人*40,000元。
			319,200	閩客語教學支援人員鐘點費，19節*40週*420元(新增)。
			31,920	閩客語教學支援人員鐘點費之外聘人員勞、健保及勞退費用(新增)。
384,000	408,000	體育活動費	612,000	
			531,000	文康活動費，本校編列教職員171人，工員3人，學務創新人力1人，救生員1人，學習歷程人力1人合計177人，每人編列3,000元。
			54,000	文康活動費，本校編列特教人員18人，每人編列3,000元。

臺北市地方教育發展基金－臺北市立松山高級商業家事職業學校

基金用途－高中及高職教育計畫明細表

中華民國113年度

單位：新臺幣元

前年度 決算數	上年度 預算數	科 目	本 年 度 預 算 數	說 明
			24,000	文康活動費，本校編列體育班教職員8人，每人編列3,000元。
			3,000	文康活動費，本校編列專任輔導人員1人，每人編列3,000元。
9,564,506	7,782,250	專業服務費	4,728,650	較上年度預算數7,782,250元，減少3,053,600元。
4,673,462	3,290,700	講課鐘點、稿費、出席審查及查詢費	3,667,800	
			56,000	分組活動外聘鐘點費，28節*2,000元。
			16,000	(一般教學)健康促進議題外聘講師鐘點費，8節*2,000元(收支對列)。
			18,000	外聘演講鐘點費，9節*2,000元(性別平等教育宣導活動)。
			11,000	外聘專家撰稿費，10千字*1,100元(性別平等教育宣導活動)。
			16,000	專業成長研習專題演講講師鐘點費，8節*2,000元。
			48,000	輔導活動個案諮商外聘教授講授鐘點費，24節*2,000元。
			14,000	輔導活動個案諮商內聘教師講授鐘點費，14節*1,000元。
			32,000	社團外聘老師指導鐘點費，16節*2,000元(課後社團活動費)。
			20,000	(體育班)外聘教練指導鐘點費，10節*2,000元。
			84,000	(特教班業務費)專業人士到校服務鐘點費，42節*2,000元。
			43,200	(特教班教材編輯費)教學教材編輯費，6班*12月*600元。
			50,000	暑期泳訓班教練鐘點費，每班聘請1位，每期每班為10節，10班*10節*500元(收支對列)。
			32,000	(建教合作)外聘業界演講鐘點費，16節*2,000元(收支對列)。
			38,000	(建教合作)內聘講師鐘點費，38節*1,000元(收支對列)。

臺北市地方教育發展基金－臺北市立松山高級商業家事職業學校

基金用途－高中及高職教育計畫明細表

中華民國113年度

單位：新臺幣元

前年度 決算數	上年度 預算數	科 目	本 年 度 預 算 數	說 明
			75,600	(建教合作)學生企業見習、企業見習訪視、技藝選手輔導、研討會、建教參觀教師輔導、心得評閱評審等鐘點費，180節*420元(收支對列)。
			770,000	學生重補修教學教師鐘點費(重修學分費)(收支對列)。
			2,500	委員出席費(高職自學進修學力鑑定考試)。
			1,807,000	學生課業輔導教師鐘點費(學習輔導費)(收支對列)。
			35,000	專家學者出席會議出席費，14人次*2,500元(高職工作圈)。
			62,000	外聘講師鐘點費，31節*2,000元(高職工作圈)。
			150,000	百大菁英資訊科技應用人才教育獎籌備、初審、複審及決審會議講評等出席費，60人次*2,500元。
			112,500	百大菁英資訊科技應用人才教育獎複審審查費，75件*1,500元。
			175,000	百大菁英資訊科技應用人才教育獎初審審查費，140件*1,250元。
92,800	110,000	委託檢驗(定)試驗認證費	110,000	
			18,000	飲水機水質檢驗費，15臺*1,200元。
			45,000	(一般教學)消防安全檢測費(收支對列)。
			47,000	(一般教學)建築物公共安全檢查費(收支對列)。
382,920	291,550	試務甄選費	325,850	
			65,000	甄選試務費(教師甄選)。
			31,350	體育班新生招生試務費(體育班招生)(收支對列)。
			229,500	試務費用(高職自學進修學力鑑定考試)。
3,509,800	3,500,000	電腦軟體服務費		
905,524	590,000	其他專業服務費	625,000	
			10,000	活動美工設計、文件設計及影音剪輯等(高職工作圈)。
			25,000	舞台板暨文宣設計、海報設計及其他專業服務費等(全國技藝/技能競賽臺北市獲獎師

臺北市地方教育發展基金－臺北市立松山高級商業家事職業學校

基金用途－高中及高職教育計畫明細表

中華民國113年度

單位：新臺幣元

前年度 決算數	上年度 預算數	科 目	本 年 度 預 算 數	說 明
				生表揚)。
			500,000	校園安全機動巡邏等保全費(停車場管理)(收支對列)。
			90,000	校園安全機動巡邏等保全費用(開放學校場地)(收支對列)。
6,495,782	5,921,000	材料及用品費	4,665,000	
836,194	1,886,536	使用材料費	1,771,113	較上年度預算數1,886,536元，減少115,423元。
836,194	1,886,536	設備零件	1,771,113	
			240,000	(一般教學)班級牌、照明用具、電器用具及其他教學上所需事務用具等，2學期*120,000元(收支對列)。
			80,000	(一般教學)社團活動用器材等，2學期*40,000元(收支對列)。
			156,000	(一般教學)體育教學用器材等，2學期*78,000元(收支對列)。
			400,000	(一般教學)各科教學用教具教材等，2學期*200,000元(收支對列)。
			39,800	(特教班業務費)教學所需消耗零件及相關設備等。
			25,000	體育活動使用器材費用(運動會經費)。
			31,800	小田園應用培養土、有機肥、開花肥、成長肥、種子、菜苗、花草等雜支。
			35,700	小田園應用雨棚、層架、種植箱、農具、器具等園藝用品。
			166,917	相關設備零件等費用(開放學校場地)(收支對列)。
			30,000	相關設備零件等費用(停車場管理)(收支對列)。
			165,920	學生電腦課程用耗材及零組件等，2學期*82,960元(收支對列)。
			110,000	(建教合作)相關材料、設備零件等費用(收支對列)。
			279,976	教學設備用品及相關材料等(教科書費作業管理費)(收支對列)。
			10,000	油墨碳粉等設備零件(高職工作圈)。

臺北市地方教育發展基金－臺北市立松山高級商業家事職業學校

基金用途－高中及高職教育計畫明細表

中華民國113年度

單位：新臺幣元

前年度 決算數	上年度 預算數	科 目	本 年 度 預 算 數	說 明
5,659,588	4,034,464	用品消耗	2,893,887	較上年度預算數4,034,464元，減少1,140,577元。
830,892	981,360	辦公(事務)用品	824,200	
			55,000	文具用紙信封、簡章等費用(高職自學進修學力鑑定考試)。
			6,200	文具紙張等(高職工作圈)。
			30,000	(建教合作)文具紙張等，2學期*15,000元(收支對列)。
			6,000	專業成長研習文具、紙張等。
			7,000	文具、紙張等(運動會經費)。
			20,000	輔導活動適性評量測驗工具與個案諮商等輔導用教材及文具用品，2學期*10,000元。
			700,000	(一般教學)教學材料、用具、紙張、粉筆、碳粉、鐵粉、印刷油墨、簿冊等，2學期*350,000元(收支對列)。
134,414	160,000	報章雜誌	160,000	(一般教學)報紙、雜誌，2學期*80,000元(收支對列)。
	30,000	服裝	30,000	(一般教學)體育、社團等教學活動用服裝，2學期*15,000元(收支對列)。
4,694,282	2,863,104	其他用品消耗	1,879,687	
			90,000	(一般教學)教職員工因洽辦公務或辦理活動等逾時誤餐餐盒費用，900人次*100元(收支對列)。
			200,000	(一般教學)衛生器材：消毒藥水及衛生清潔用品，2學期*100,000元(收支對列)。
			200,000	(一般教學)專用垃圾袋，2學期*100,000元(收支對列)。
			12,600	(一般教學)健康促進議題宣導品，2學期*6,300元(收支對列)。
			6,000	(一般教學)健康促進議題雜支，2學期*3,000元(收支對列)。
			16,000	輔導活動個案諮商學生輔導工作相關會議、升學輔導、生涯輔導、生命教育、家庭教育、性平教育等輔導活動、講座、座談及個案會議等逾時誤餐餐盒費用，160人次*100元。

臺北市地方教育發展基金－臺北市立松山高級商業家事職業學校

基金用途－高中及高職教育計畫明細表

中華民國113年度

單位：新臺幣元

前年度 決算數	上年度 預算數	科 目	本 年 度 預 算 數	說 明
			21,000	輔導活動辦理個案諮商之場地布置及輔導活動比賽用獎品等雜支。
			18,000	教材、文具用品等雜支(課後社團活動費)。
			18,400	活動期間與會人員逾時誤餐餐盒費用，184人次*100元(運動會經費)。
			29,000	活動期間各項雜支等(運動會經費)。
			48,000	(特教班業務費)實習材料等雜支。
			16,000	(特教班業務費)特教相關會議及活動逾時誤餐餐盒費用，160人次*100元。
			82,920	(特教班教學材料費)實習材料等雜支，6班*13,820元。。
			3,400	專業成長研習各項雜支等。
			9,600	專業成長研習學員及工作人員逾時誤餐餐盒費用，96人次*100元。
			1,000	宣導會議暨成果彙編等逾時誤餐餐盒費用，10人次*100元(性別平等教育宣導活動)。
			12,000	相關人員逾時誤餐餐盒費用，120人次*100元(教師甄選)。
			64,000	(建教合作)研討會、學生實習、建教參觀等活動指導老師與工作人員逾時誤餐餐盒費用，640人次*100元(收支對列)。
			189,400	(建教合作)建教合作致贈參觀單位、各國文化交流貴賓來訪紀念品、各類競賽獲獎選手獎品、禮券等(收支對列)。
			54,141	(建教合作)各項活動雜支(收支對列)。
			17,464	教科書代辦及採購作業相關雜支等費用(教科書費作業管理費)(收支對列)。
			3,650	錄取通知及報到等各項工作雜支(體育班招生)(收支對列)。
			23,000	修繕材料費用(停車場管理)(收支對列)。
			57,000	修繕材料費用(開放學校場地)(收支對列)。
			4,600	暑期泳訓班消毒劑，20班*230元(收支對列)。
			10,000	暑期泳訓班教學訓練使用如浮板、哨子、滑手板(收支對列)。

臺北市地方教育發展基金－臺北市立松山高級商業家事職業學校

基金用途－高中及高職教育計畫明細表

中華民國113年度

單位：新臺幣元

前年度 決算數	上年度 預算數	科 目	本 年 度 預 算 數	說 明
			662	暑期泳訓班雜支(收支對列)。
			32,000	工作圈會議及工作坊研習人員逾時誤餐餐盒費用，320人次*100元(高職工作圈)。
			20,000	工作人員逾時誤餐餐盒費用，200人次*100元(全國技藝/技能競賽臺北市獲獎師生表揚)。
			275,450	場地布置、攝影、場地清潔、茶水、頒獎典禮相關其他雜項支出等(全國技藝/技能競賽臺北市獲獎師生表揚)。
			72,000	學生課業輔導教學材料、設備及雜支等費用(學習輔導費)(收支對列)。
			12,500	學生重補修教學材料、設備及雜支等費用(重修學分費)(收支對列)。
			10,900	工作人員逾時誤餐餐盒費用，109人次*100元(高職自學進修學力鑑定考試)。
			9,000	百大菁英資訊科技應用人才教育獎籌備會議、審查等相關活動逾時誤餐費用，90人次*100元。
			50,000	百大菁英資訊科技應用人才教育獎行銷宣傳活動、複審口試等場地布置費用。
			140,000	百大菁英資訊科技應用人才教育獎成果專輯之設計、美編、排版、發行等。
			50,000	百大菁英資訊科技應用人才教育獎材料及用品、茶水、場地清潔及消毒等雜支。
175,763	2,084,000	租金、償債、利息及相關手續費	290,000	
175,763	291,000	交通及運輸設備租金	290,000	較上年度預算數291,000元，減少1,000元。
175,763	291,000	車租	290,000	
			20,000	(一般教學)載送學生校外參觀(收支對列)。
			30,000	(特教班業務費)校外教學參觀租用遊覽車等費用。
			240,000	(建教合作)建教合作師生參觀暨各項技藝競賽等租車費用(收支對列)。
	1,793,000	雜項設備租金		較上年度預算數1,793,000元，減少1,793,000元。
	1,793,000	雜項設備租金		

臺北市地方教育發展基金－臺北市立松山高級商業家事職業學校

基金用途－高中及高職教育計畫明細表

中華民國113年度

單位：新臺幣元

前年度 決算數	上年度 預算數	科 目	本 年 度 預 算 數	說 明
134,224	6,000	稅捐及規費(強制費)	6,000	
132,884	4,000	土地稅	4,000	較上年度預算數4,000元，無增減。
132,884	4,000	一般土地地價稅	4,000	土地地價稅(開放學校場地)(收支對列)。
1,340	2,000	房屋稅	2,000	較上年度預算數2,000元，無增減。
1,340	2,000	一般房屋稅	2,000	房屋稅(開放學校場地)(收支對列)。
2,757,106	3,114,000	會費、捐助、補助、分攤、照 護、救濟與交流活動費	3,084,000	
1,155,592	1,030,400	捐助、補助與獎助	302,300	較上年度預算數1,030,400元，減少728,100元。
1,115,182	949,832	獎助學員生給與	222,300	
			6,336	學生工讀金，36小時*176元(高職自學進修學力鑑定考試)。
			116,000	優秀學生獎學金，58班*2學期*1,000元(公立高職學校優秀學生獎學金)。
			89,760	學生工讀金，510小時*176元(教科書費作業管理費)(收支對列)。
			10,000	教育關懷獎每校推薦1名學生獎助金。
			204	配合預算編列至千元，增列進位數204元。
40,410	80,568	其他捐助、補助與獎助	80,000	
			80,000	(一般教學)學生社團補助，2學期*40,000元(收支對列)。
1,601,514	2,083,600	補貼、獎勵、慰問、照護與 救濟	2,781,700	較上年度預算數2,083,600元，增加698,100元。
130,889	147,600	獎勵費用	532,200	
			25,200	依「臺北市公立高級中等以下學校獎勵教師獎金發給要點」發放之獎勵，7人*3,600元。
			402,000	敬師獎勵活動費，201人*2,000元。
			105,000	獲獎學生獎勵金(品)等，(全國技藝/技能競賽臺北市獲獎師生表揚)。
1,470,625	1,936,000	其他補貼、獎勵、慰問、 照護與救濟	2,249,500	
			1,936,000	清寒學生餐費補助，176人*200日*55元。
			36,000	百大菁英資訊科技應用人才教育獎個人特優獎金，6人*6,000元。
			27,000	百大菁英資訊科技應用人才教育獎個人優

臺北市地方教育發展基金－臺北市立松山高級商業家事職業學校

基金用途－高中及高職教育計畫明細表

中華民國113年度

單位：新臺幣元

前年度 決算數	上年度 預算數	科 目	本 年 度 預 算 數	說 明
				等獎金，9人*3,000元。
			72,000	百大菁英資訊科技應用人才教育獎團體優等獎金，9團*8,000元。
			22,500	百大菁英資訊科技應用人才教育獎個人佳作獎金，15人*1,500元。
			60,000	百大菁英資訊科技應用人才教育獎團體佳作獎金，15團*4,000元。
			96,000	百大菁英資訊科技應用人才教育獎團體特優獎金，6團*16,000元。
795,956	2,190,000	其他	946,000	
795,956	2,190,000	其他支出	946,000	較上年度預算數2,190,000元，減少1,244,000元。
795,956	2,190,000	其他	946,000	
			168,000	(建教合作)技藝競賽參賽學生差旅費補助(收支對列)。
			61,106	(建教合作)研討會、學生實習、建教參觀等活動學生雜支費(收支對列)。
			8,100	校外參與人員雜支費(教師甄選)。
			147,600	班級自治費，1,476人*2學期*50元。
			880	茶水、場地布置及清潔用品等(高職工作圈)。
			664	校外出席會議人員雜支費(高職自學進修學力鑑定考試)。
			30,000	退休人員紀念品，6人*5,000元。
			75,800	(體育班)學生參加比賽報名費，2學期*37,900元。
			60,000	(體育班)學生參加比賽雜支費，2學期*30,000元。
			261,100	(體育班)學生參加各項比賽活動差旅費，2學期*130,550元。
			117,557	(特教班業務費)班級及校外實習活動相關費用、學生獎勵、校外教學門票及活動材料等費用。
			4,000	(一般教學)健康促進及 AIDS防治等道具用品，2學期*2,000元(收支對列)。
			11,193	(一般教學)校外人員參與活動雜支費(收支

臺北市地方教育發展基金－臺北市立松山高級商業家事職業學校

基金用途－高中及高職教育計畫明細表

中華民國113年度

單位：新臺幣元

前年度 決算數	上年度 預算數	科 目	本 年 度 預 算 數	說 明
				對列。

臺北市地方教育發展基金－臺北市立松山高級商業家事職業學校

基金用途－一般行政管理計畫明細表

中華民國113年度

單位：新臺幣元

前年度 決算數	上年度 預算數	科 目	本 年 度 預 算 數	說 明
1,860,151	1,981,000	合計	2,916,000	
228,392	235,000	用人費用	235,000	
228,392	235,000	加(夜)班費	235,000	較上年度預算數235,000元，無增減。
228,392	235,000	延長工時加班費	235,000	
			79,515	一般業務職員工趕辦各項業務活動等加班費(統籌業務費)。
			155,485	職員工趕辦各項業務活動等加班費。
1,259,812	1,307,000	服務費用	2,241,000	
	7,000	郵電費	6,500	較上年度預算數7,000元，減少500元。
	7,000	郵費	6,500	寄送郵件(統籌業務費)。
410,056	400,000	一般服務費	1,312,000	較上年度預算數400,000元，增加912,000元。
1,476		佣金、匯費、經理費及手續費		
408,580	400,000	外包費	1,312,000	
			400,000	消化超額職工10人(技工、工友)業務外包費。
			912,000	編制內職工出缺且無法由其他學校移撥，2人*12月*38,000元(新增)。
669,756	720,000	專業服務費	742,500	較上年度預算數720,000元，增加22,500元。
669,756	720,000	其他專業服務費	742,500	
			320,000	校園安全機械定點等保全費用。
			422,500	校園安全機動巡邏等保全費用。
180,000	180,000	公共關係費	180,000	較上年度預算數180,000元，無增減。
180,000	180,000	公共關係費	180,000	校長特別費，12月*15,000元。
369,947	437,000	材料及用品費	438,000	
369,947	437,000	用品消耗	438,000	較上年度預算數437,000元，增加1,000元。
344,223	400,000	辦公(事務)用品	400,000	統籌業務費計算如下：普通班51班、體育班3班、特教班6班，970元*8班*12月=93,120元，810元*16班*12月=155,520元，640元*36班*12月=276,480元，以上合計525,120元，除依實際需求移列加班費79,515元、誤餐費20,000元、郵費6,500元、會費2,000元、其他17,105元外，其餘如列數。
25,724	37,000	其他用品消耗	38,000	

臺北市地方教育發展基金－臺北市立松山高級商業家事職業學校

基金用途－一般行政管理計畫明細表

中華民國113年度

單位：新臺幣元

前年度 決算數	上年度 預算數	科 目	本 年 度 預 算 數	說 明
			17,105	用品消耗等雜支(統籌業務費)。
			895	配合預算編列至千元，增列進位數895元。
			20,000	一般業務職員工外出洽詢公務及辦理各項活動等逾時誤餐餐盒費用，200人次*100元(統籌業務費)。
2,000	2,000	會費、捐助、補助、分攤、照 護、救濟與交流活動費	2,000	
2,000	2,000	會費	2,000	較上年度預算數2,000元，無增減。
2,000	2,000	職業團體會費	2,000	護理師2人公會會費(統籌業務費)。

臺北市地方教育發展基金－臺北市立松山高級商業家事職業學校

基金用途－建築及設備計畫明細表

中華民國113年度

單位：新臺幣元

前年度 決算數	上年度 預算數	科 目	本 年 度 預 算 數	說 明
34,695,356	20,351,000	合計	11,908,000	
34,695,356	20,351,000	購建固定資產、無形資產、非理財 目的之長期投資及營舍與設施工程 支出	11,908,000	
10,178,459	4,989,000	購建固定資產	4,656,000	
10,178,459	4,989,000	一般建築及設備計畫	4,656,000	
		班級設備	3,040,000	
		購置機械及設備	586,000	
			97,000	汰換數位快速印刷機1臺(學務處)。
			103,000	汰換碎紙機(容量100公升，碎紙張數16張，短碎狀)，5臺*20,600元(室設科、國貿科、實習處、學務處及教官室)。
			210,000	新購雷雕機1臺(實習處)。
			155,400	新購大屏及黑板(含86吋大型觸控螢幕、480CM開闔式黑板、CB310整合控制器、手持智慧無線麥克風及擴音音箱)1座(實習處)。
			20,600	汰換碎紙機(容量100公升，碎紙張數16張，長碎狀，適用碎識別證)1臺(人事室)。
		購置交通及運輸設備	133,000	
			133,000	汰換手提無線擴音機(雙頻道)，2臺*66,500元(學務處)。
		購置雜項設備	2,321,000	
			23,000	新購實習處辦公室空氣清淨除濕機(20公升/日)1臺(實習處)。
			159,000	汰換電腦教室鞋櫃，6座*26,500元(教務處)。
			86,000	汰換樂團練習室中音薩克斯，2把*43,000元(學務處)。
			31,000	新購電子防潮箱(150公升)，2臺*15,500元(圖書館)。
			22,000	汰換輔導室辦公室電冰箱(400公升)1臺(輔導室)。

臺北市地方教育發展基金－臺北市立松山高級商業家事職業學校

基金用途－建築及設備計畫明細表

中華民國113年度

單位：新臺幣元

前年度 決算數	上年度 預算數	科 目	本 年 度 預 算 數	說 明
			126,000	汰換故事屋投影機(LED智慧投影機2900流明，4K UHD)，2臺*63,000元(圖書館)。
			157,000	汰換開門櫃(W80*D40*H200CM)，8座*19,625元(學務處)。
			150,000	新購廣設藝廊吊隱式除濕機(22公升/日)，5臺*30,000元(實習處)。
			149,000	汰換國貿科辦公室置物櫃，2組*74,500元(實習處)。
			63,000	汰換樂團練習室次中音薩克斯1把(學務處)。
			60,000	新購標籤機(紅光達2W、藍光達5W)1臺(圖書館)。
			45,000	新購掃地機(乾濕無線掃地機器人)，3臺*15,000元(教務處)。
			28,000	新購故事屋電視顯示器(55吋螢幕，1.4K HDR超級真影像處理器)1臺(圖書館)。
			113,000	新購宿舍冷氣機(2.8KW)，5臺*22,600元(學務處)。
			62,000	新購宿舍冷氣機(5KW)，2臺*31,000元(學務處)。
			86,000	汰換人事室辦公室冷氣機(7.1KW)，2臺*43,000元(人事室)
			194,000	汰換會計應英專業教室分離式冷氣機(7.1KW)，4臺*48,500元(實習處)。
			312,000	汰換冰溫熱飲水機，16臺*19,500元(總務處)。
			45,000	新購除濕機(22公升/日)，2臺*22,500元(學務處)。
			60,000	新購除濕機(50公升/日)1臺(圖書館)。
			350,000	新購圖書館典藏圖書。
		特殊班設備	96,000	

臺北市地方教育發展基金－臺北市立松山高級商業家事職業學校

基金用途－建築及設備計畫明細表

中華民國113年度

單位：新臺幣元

前年度 決算數	上年度 預算數	科 目	本 年 度 預 算 數	說 明
		購置機械及設備	57,000	
			57,000	新購餐飲服務教室智慧互動觸控電視(65吋觸控螢幕)1臺(特教組)。
		購置雜項設備	39,000	
			39,000	汰換洗車場高壓清洗機1臺(特教組)。
		資訊設備	1,520,000	
		購置機械及設備	1,520,000	
			468,000	汰換網路及資訊周邊設備(電腦專案計畫)。
			1,052,000	汰換桌上型電腦(含顯示器)，40部*26,300元(電腦專案計畫)。
10,178,459	4,989,000	校園設備		
2,880,632	2,012,644	購置機械及設備		
746,550	65,520	購置交通及運輸設備		
6,551,277	2,910,836	購置雜項設備		
1,886,404	252,000	購置無形資產	252,000	
1,886,404	252,000	一般建築及設備計畫	252,000	
		校園軟體設備	252,000	
		購置電腦軟體	252,000	
			252,000	電腦教學軟體費(電腦專案計畫)。
1,886,404	252,000	資訊設備		
1,886,404	252,000	購置電腦軟體		
22,630,493	15,110,000	遞延支出	7,000,000	
22,630,493	15,110,000	一般建築及設備計畫	7,000,000	
		綜合大樓北側外牆整修工程(第1期)	7,000,000	
		遞延修繕房屋建築支出	7,000,000	
			6,467,592	一、施工費。
			403,056	二、委託技術服務費(總包價法)。
			129,352	三、工程管理費(按施工費約2%提列)。
22,630,493	15,110,000	校園整修工程		

臺北市地方教育發展基金－臺北市立松山高級商業家事職業學校

基金用途－建築及設備計畫明細表

中華民國113年度

單位：新臺幣元

前年度 決算數	上年度 預算數	科 目	本 年 度 預 算 數	說 明
22,630,493	15,110,000	遞延修繕房屋建築支出		

本 頁 空 白

預 算 參 考 表

臺北市地方教育發展基金－臺北市立松山高級商業家事職業學校

預計平衡表

中華民國113年12月31日

單位：新臺幣千元

111年(前年) 12月31日 決算數	科 目	113年12月31日 預計數	112年12月31日 預計數	比較增減(-)
48,271	資產合計	36,474	39,470	-2,996
48,271	資產	36,474	39,470	-2,996
37,522	流動資產	25,725	28,721	-2,996
34,973	現金	23,176	26,172	-2,996
34,973	銀行存款	23,176	26,172	-2,996
2,474	應收款項	2,474	2,474	
2,474	其他應收款	2,474	2,474	
75	預付款項	75	75	
75	預付費用	75	75	
9,877	投資、長期應收款項、貸墊款及準備金	9,877	9,877	
9,877	準備金	9,877	9,877	
3,473	退休及離職準備金	3,473	3,473	
6,403	其他準備金	6,403	6,403	
873	其他資產	873	873	
873	什項資產	873	873	
873	暫付及待結轉帳項	873	873	
8,976,387	代管資產	8,976,387	8,976,387	
8,976,387	應付代管資產	8,976,387	8,976,387	
48,271	負債及基金餘額合計	36,474	39,470	-2,996
29,572	負債	29,572	29,572	
22,476	流動負債	22,476	22,476	
21,388	應付款項	21,388	21,388	
16,948	應付代收款	16,948	16,948	
4,157	應付費用	4,157	4,157	
283	應付工程款	283	283	
1,088	預收款項	1,088	1,088	
1,088	預收收入	1,088	1,088	
7,096	其他負債	7,096	7,096	
7,096	什項負債	7,096	7,096	
3,457	存入保證金	3,457	3,457	
3,473	應付退休及離職金	3,473	3,473	
165	暫收及待結轉帳項	165	165	
18,699	基金餘額	6,902	9,898	-2,996
18,699	基金餘額	6,902	9,898	-2,996
18,699	基金餘額	6,902	9,898	-2,996
18,699	累積餘額	6,902	9,898	-2,996

註：1.信託代理與保證資產(負債)前年度決算數0元，上年度預計數0元，本年度預計數0元。

2.或有資產(負債)0元。

3.本基金自93年度起，本固定項目分開原則，將屬長期固定帳項，包括固定資產40,307,807元、無形資產1,940,041元及長期債務0元等，另立帳類管理，未納入本表。

臺北市地方教育發展基金－臺北

各項費用

中華民國

前年度 決算數	上年度 預算數	計畫別		合計	高中及高職教育計 畫
		用途別科目			
418,731,540	403,661,000	合計		391,610,000	376,786,000
348,298,148	347,002,000	用人費用		351,198,000	350,963,000
164,914,964	168,381,360	正式員額薪資		170,514,000	170,514,000
163,399,743	166,557,360	職員薪金		169,338,960	169,338,960
1,515,221	1,824,000	工員工資		1,175,040	1,175,040
13,371,112	10,658,904	聘僱及兼職人員薪資		13,854,684	13,854,684
635,040	610,104	聘用人員薪金		1,272,084	1,272,084
2,070,717		約僱職員薪金			
10,665,355	10,048,800	兼職人員酬金		12,582,600	12,582,600
4,212,971	3,921,056	加（夜）班費		4,257,777	4,022,777
1,662,345	1,581,855	延長工時加班費		1,425,125	1,190,125
2,550,626	2,339,201	未休假加班費		2,832,652	2,832,652
38,122,961	34,552,348	獎金		38,694,075	38,694,075
18,021,668	14,575,185	考績獎金		17,077,954	17,077,954
20,101,293	19,977,163	年終獎金		21,616,121	21,616,121
104,376,092	109,215,288	退休及卹償金		103,377,720	103,377,720
102,733,386	107,178,364	職員退休及離職金		103,283,712	103,283,712
1,397,583	1,766,624	工員退休及離職金		94,008	94,008
245,123	270,300	卹償金			
23,300,048	20,273,044	福利費		20,499,744	20,499,744
16,721,116	14,576,016	分擔員工保險費		14,764,200	14,764,200
472,200	720,900	傷病醫藥費		1,063,800	1,063,800
1,481,024	1,658,244	員工通勤交通費		1,607,004	1,607,004
4,625,708	3,317,884	其他福利費		3,064,740	3,064,740
25,007,258	22,554,000	服務費用		19,073,000	16,832,000
4,685,185	5,042,442	水電費		4,601,442	4,601,442
4,300,422	4,749,000	工作場所電費		4,308,000	4,308,000
384,763	293,442	工作場所水費		293,442	293,442
317,760	341,000	郵電費		363,500	357,000
67,494	91,000	郵費		113,500	107,000
250,266	250,000	電話費		250,000	250,000

市立松山高級商業家事職業學校

彙計表

113年度

單位：新臺幣元

一般行政管理計畫	建築及設備計畫				
2,916,000	11,908,000				
235,000					
235,000					
235,000					
2,241,000					
6,500					
6,500					

臺北市地方教育發展基金－臺北

各項費用

中華民國

前年度 決算數	上年度 預算數	計畫別		合計	高中及高職教育計 畫
		用途別科目			
708,225	2,108,935	旅運費		675,510	675,510
682,493	604,271	國內旅費		631,410	631,410
	1,400,000	國外旅費			
20,740	100,564	貨物運費		40,000	40,000
4,992	4,100	其他旅運費		4,100	4,100
830,935	686,928	印刷裝訂與廣告費		664,333	664,333
830,935	686,928	印刷及裝訂費		664,333	664,333
6,733,245	3,981,673	修理保養及保固費		4,196,549	4,196,549
4,638,802	2,526,070	一般房屋修護費		2,733,846	2,733,846
14,850	54,720	宿舍修護費		54,720	54,720
288,925	275,600	機械及設備修護費		200,080	200,080
1,790,668	1,125,283	雜項設備修護費		1,207,903	1,207,903
36,386	4,620	保險費		35,420	35,420
		責任保險費		7,000	7,000
36,386	4,620	其他保險費		28,420	28,420
1,281,260	1,706,152	一般服務費		2,885,096	1,573,096
26,852	35,804	佣金、匯費、經理費及手續費		36,212	36,212
408,580	400,000	外包費		1,312,000	
461,828	862,348	計時與計件人員酬金		924,884	924,884
384,000	408,000	體育活動費		612,000	612,000
10,234,262	8,502,250	專業服務費		5,471,150	4,728,650
4,673,462	3,290,700	講課鐘點、稿費、出席審查及查詢費		3,667,800	3,667,800
92,800	110,000	委託檢驗(定)試驗認證費		110,000	110,000
382,920	291,550	試務甄選費		325,850	325,850
3,509,800	3,500,000	電腦軟體服務費			
1,575,280	1,310,000	其他專業服務費		1,367,500	625,000
180,000	180,000	公共關係費		180,000	
180,000	180,000	公共關係費		180,000	
6,865,729	6,358,000	材料及用品費		5,103,000	4,665,000
836,194	1,886,536	使用材料費		1,771,113	1,771,113
836,194	1,886,536	設備零件		1,771,113	1,771,113

市立松山高級商業家事職業學校

彙計表

113年度

單位：新臺幣元

一般行政管理計畫	建築及設備計畫				
1,312,000					
1,312,000					
742,500					
742,500					
180,000					
180,000					
438,000					

臺北市地方教育發展基金－臺北

各項費用

中華民國

前年度 決算數	上年度 預算數	計畫別		合計	高中及高職教育計 畫
		用途別科目			
6,029,535	4,471,464	用品消耗		3,331,887	2,893,887
1,175,115	1,381,360	辦公(事務)用品		1,224,200	824,200
134,414	160,000	報章雜誌		160,000	160,000
	30,000	服裝		30,000	30,000
4,720,006	2,900,104	其他用品消耗		1,917,687	1,879,687
175,763	2,084,000	租金、償債、利息及相關手續費		290,000	290,000
175,763	291,000	交通及運輸設備租金		290,000	290,000
175,763	291,000	車租		290,000	290,000
	1,793,000	雜項設備租金			
	1,793,000	雜項設備租金			
34,695,356	20,351,000	購建固定資產、無形資產、非理財目的 之長期投資及營舍與設施工程支出		11,908,000	
10,178,459	4,989,000	購建固定資產		4,656,000	
2,880,632	2,012,644	購置機械及設備		2,163,000	
746,550	65,520	購置交通及運輸設備		133,000	
6,551,277	2,910,836	購置雜項設備		2,360,000	
1,886,404	252,000	購置無形資產		252,000	
1,886,404	252,000	購置電腦軟體		252,000	
22,630,493	15,110,000	遞延支出		7,000,000	
22,630,493	15,110,000	遞延修繕房屋建築支出		7,000,000	
134,224	6,000	稅捐及規費(強制費)		6,000	6,000
132,884	4,000	土地稅		4,000	4,000
132,884	4,000	一般土地地價稅		4,000	4,000
1,340	2,000	房屋稅		2,000	2,000
1,340	2,000	一般房屋稅		2,000	2,000
2,759,106	3,116,000	會費、捐助、補助、分攤、照護、救濟 與交流活動費		3,086,000	3,084,000
2,000	2,000	會費		2,000	
2,000	2,000	職業團體會費		2,000	
1,155,592	1,030,400	捐助、補助與獎助		302,300	302,300
1,115,182	949,832	獎助學員生給與		222,300	222,300
40,410	80,568	其他捐助、補助與獎助		80,000	80,000
1,601,514	2,083,600	補貼、獎勵、慰問、照護與救濟		2,781,700	2,781,700

市立松山高級商業家事職業學校

彙計表

113年度

單位：新臺幣元

一般行政管理計畫	建築及設備計畫				
438,000					
400,000					
38,000					
2,000					
2,000					
2,000					

臺北市地方教育發展基金－臺北

各項費用

中華民國

前年度 決算數	上年度 預算數	計畫別	合計	高中及高職教育計 畫
		用途別科目		
130,889	147,600	獎勵費用	532,200	532,200
1,470,625	1,936,000	其他補貼、獎勵、慰問、照護與救濟	2,249,500	2,249,500
795,956	2,190,000	其他	946,000	946,000
795,956	2,190,000	其他支出	946,000	946,000
795,956	2,190,000	其他	946,000	946,000

市立松山高級商業家事職業學校

彙計表

113年度

單位：新臺幣元

一般行政管理計畫	建築及設備計畫				

臺北市地方教育發展基金－臺北市立松山高級商業家事職業學校

員工人數彙計表

中華民國113年度

單位：人

計 畫 及 項 目	上年度最高可 進用員額數	本年度 增減(-)數	本年度最高可 進用員額數	說 明
合計	203	-2	201	
高中及高職教育計畫部分	203	-2	201	
職員	197	-1	196	
技工	2		2	
工友	3	-2	1	
聘用	1	1	2	

註：1.本表約僱、聘用係指奉准有案之約聘僱人員。

2.外包費編列職工外包2人、消化超額職工10人外包費等計131萬2,000元。3.計時與計件人員酬金編列救生員薪資費用、閩客語教學支援人員鐘點費、暑期泳池工讀生時薪、暑期泳訓班救生員薪資費用等，計92萬4,884元。

本 頁 空 白

臺北市地方教育發展基金－臺北

用人費用

中華民國

計畫及項目	合計	正式 員額 薪資	聘僱 人員 薪資	加(夜) 班費	津貼	獎 金		
						年終獎金	考績獎金	其他
合計	351,198,000	170,514,000	1,272,084	4,257,777		21,616,121	17,077,954	
高中及高職 教育計畫	350,963,000	170,514,000	1,272,084	4,022,777		21,616,121	17,077,954	
正式人員	252,242,305	170,514,000		4,009,421		21,457,110	17,077,954	
聘僱人員	1,750,615		1,272,084	13,356		159,011		
兼任人員	12,582,600							
其他人員	84,387,480							
一般行政管 理計畫	235,000			235,000				
正式人員	235,000			235,000				

註：1.本表兼任人員用人費用，係學校教職員兼課或請假代課鐘點費。2.外包費編列職工外包2人、消化超額職工10人外包費等計131萬2,000元。3.計時與計件人員酬金編列救生員薪資費用、閩客語教學支援人員鐘點費、暑期泳池工讀生時薪、暑期泳訓班救生員薪資費用等，計92萬4,884元。

市立松山高級商業家事職業學校

彙計表

113年度

單位：新臺幣元

退休及卹償金		資遣費	福 利 費					提繳費	兼任 人員 用人 費用
退休金	卹償金		分擔 保險費	傷病 醫藥費	提撥 福利金	員工通勤 交通費	其他		
103,377,720			14,764,200	1,063,800		1,607,004	3,064,740		12,582,600
103,377,720			14,764,200	1,063,800		1,607,004	3,064,740		12,582,600
19,033,920			14,592,852	1,063,800		1,580,508	2,912,740		
76,320			171,348			26,496	32,000		
84,267,480							120,000		12,582,600

臺北市地方教育發展基金－臺北

聘用及約僱

中華民國

區分及職稱	人數	擔任工作	聘用或約僱 起訖期間	薪點	年需經費
合計	2				1,726,884
聘用人員小計	2				1,726,884
專業人員	2				1,726,884
聘用人員(424)	1	學校心理師	113/1/1-113/12/31	424	927,210
聘用人員(376)	1	學務創新人力	113/1/1-113/12/31	376	799,674

市立松山高級商業家事職業學校

人員明細表

113年度

單位：新臺幣元

小計	月 支			離職 儲金	經費來源 及其科目
	折合 金額	勞保 保險費	健康 保險費		
57,240	57,240				高中及高職教育計畫
48,767	48,767				高中及高職教育計畫

臺北市地方教育發展基金－臺北市立松山高級商業家事職業學校

單位（或計畫）成本分析表

中華民國113年度

單位：新臺幣千元

計畫別	單位	單位成本(元)或 平均利(費)率	數量	預算數	說明
合計				391,610	
高中及高職教育計畫				376,786	
一般行政管理計畫				2,916	
建築及設備計畫				11,908	

臺北市地方教育發展基金－臺北市立松山高級商業家事職業學校

5年來主要業務計畫分析表

中華民國113年度

單位：新臺幣千元

年度及項目	單位	數量	單位成本(元)或 平均利(費)率	金額	說明
(本)年度預算數					
高中及高職教育計畫				376,786	
(上)年度預算數					
高中及高職教育計畫				381,329	
(前)年度決算數					
高中及高職教育計畫				382,176	
(110)年度決算數					
高中及高職教育計畫				366,432	
(109)年度決算數					
高中及高職教育計畫				329,553	

臺北市地方教育發展基金－臺北市立松山高級商業家事職業學校

資本資產明細表

中華民國113年度

單位：新臺幣千元

項 目	取得成本 (期初餘額)	以前年度 累計折舊/ 長期投資 評 價	本 年 度 變 動				本年度累計折 舊/長期投資 評價變動數	期末餘額	
			增加		減少				主要增減 原因說明
			金額	類型	金額	類型			
合計	196,320	140,684	4,908		1,187		17,109	42,248	
土地改良物	4,966	4,918					7	42	
房屋及建築	4,334	3,567					78	689	
機械及設備	97,973	75,068	2,163	增置			10,476	14,592	
交通及運輸 設備	7,872	6,333	133	增置			332	1,340	
雜項設備	78,300	50,799	2,360	增置			6,216	23,645	
電腦軟體	2,875		252	增置	1,187	無形資 產攤銷		1,940	