

中華民國 108 年度

4-0501103

臺北市總預算

臺北市政府教育局主管

臺北市地方教育發展基金

臺北市立大安高級工業職業學校附屬單位預算
之分預算

(特別收入基金)

臺北市立大安高級工業職業學校編

臺北市地方教育發展基金－臺北市立大安高級工業職業學校

目次

中華民國108年度

一、財務摘要	第 1 頁
二、業務計畫及預算概要	第 3 -16 頁
三、預算主要表	
(一) 基金來源、用途及餘絀預計表	第 17 頁
(二) 現金流量預計表	第 18 頁
四、預算明細表	
(一) 基金來源－服務收入明細表	第 19 頁
(二) 基金來源－財產處分收入明細表	第 20 頁
(三) 基金來源－其他財產收入明細表	第 21 頁
(四) 基金來源－公庫撥款收入明細表	第 22 頁
(五) 基金來源－學雜費收入明細表	第 23 -25 頁
(六) 基金來源－受贈收入明細表	第 26 頁
(七) 基金來源－雜項收入明細表	第 27 頁
(八) 基金用途－高中及高職教育計畫明細表	第 28 -46 頁
(九) 基金用途－一般行政管理計畫明細表	第 47 -49 頁
(十) 基金用途－建築及設備計畫明細表	第 50 -57 頁
五、預算參考表	
(一) 預計平衡表	第 59 頁
(二) 各項費用彙計表	第 60 -67 頁
(三) 員工人數彙計表	第 68 頁
(四) 用人費用彙計表	第 70 -73 頁
(五) 聘用及約僱人員明細表	第 74 -75 頁
(六) 單位(或計畫)成本分析表	第 76 頁

臺北市地方教育發展基金－臺北市立大安高級工業職業學校

目 次

中華民國108年度

(七) 5年來主要業務計畫分析表	第 77 頁
(八) 繼續性計畫分年資金需求表	第 78 -79 頁
(九) 資本資產及長期負債明細表	第 80 頁

臺北市地方教育發展基金－臺北市立大安高級工業職業學校

財務摘要

中華民國108年度

單位：新臺幣千元

項 目	本 年 度	上 年 度	比較增減數	%
經營成績：				
基金來源	618,410	599,680	18,730	3.12
基金用途	645,749	603,452	42,297	7.01
賸餘(短絀)	-27,339	-3,772	-23,567	--
餘絀情形：				
基金餘額	21,831	49,170	-27,339	-55.60
現金流量(註)：				
現金及約當現金之淨增 (減)	-27,339	-3,772	-23,567	--

附註：現金流量係採現金及約當現金基礎，包括現金及自投資日起3個月內到期或清償之債權證券。

本 頁 空 白

業務計畫及預算概要

業務計畫及預算概要

中華民國 108 年度

壹、基金概況

一、設立宗旨及願景：

- (一) 本校遵照憲法第 158 條及 160 條規定，教育文化應發展國民之民族精神、自治精神，國民道德與健全體格、科學及生活智能，以培養青少年七大學習領域及十大基本能力。
- (二) 本校自 91 年度起依教育經費編列與管理法第 13 條規定設置「臺北市地方教育發展基金」，以促進教育健全發展，提昇教育經費運用績效。
- (三) 本校以「技職領航，科技揚帆」為願景，以技職教育的專業素養，厚實學生科技基礎能力，培養靈活思辨能力及強化問題解決能力。將學生自「基礎技術能力」提升為「科技應用能力」，讓本校成為臺灣科技人才的搖籃，技職教育的代名詞。

二、施政重點：

- (一) 開啟多元智慧：尊重每個學生獨特的個性，以多元智慧的觀點協助他找到生命的亮點，肯定天生我才必有用，能知於學，樂於學。
- (二) 培養生活能力：因應新世紀知識社會的到來，培養學生帶得走的能力，諸如人際溝通能力、資訊能力、終身學習能力、生涯規畫能力、問題解決能力等。
- (三) 蘊育人文情懷：在溫馨開放的校園文化中，孕育人文情懷，學會尊重、包容；建構生命的價值、完成人性的開展。
- (四) 建置溫馨民主的校園文化：
 1. 以參與式管理、落實行政、教師會、家長會三者的良性互動。
 2. 以學生第一，教學優先的觀念提昇行政服務效率。
 3. 放下威權心態，開啟校園民主之風氣。
- (五) 推動適性教學：
 1. 運用職校優勢，採多元化、活潑化的教學及評量。
 2. 運用校內、外資源，加強多元學習能力。
 3. 關懷相對弱勢學生之教學及輔導。
 4. 發展資訊教育，充實學生電腦運用之知能，並提昇教師運用電腦教學之能力。
- (六) 辦理發展性的訓輔活動：

業務計畫及預算概要

中華民國 108 年度

1. 辦理各項活動、競賽及展演。
2. 推動校內外學習服務。
3. 發展績優社團及校隊，如熱音社、排球隊、羽球隊、籃球隊、跆拳道、管樂隊等。
4. 加強新興領域教育的辦理，並融入各科教學以收成效。

三、組織概況（另附組織系統圖）：

本校設置校長 1 人，綜理全校校務，下設教務處、學生事務處、總務處、圖書館、實習處、輔導室、會計室、人事室及進修部等單位。

內部分層業務如下：

（一）教務處：秉承校長之命，辦理全校教務事項。

1. 教學組：掌理課程編排、教學實習、課業考查、學藝競賽、教科書評選、教師進修研習及教學研究與輔導等事項。
2. 註冊組：掌理註冊、編班、轉學、休學及成績考查等有關學籍事項。
3. 設備組：掌理教學設備計畫之擬定、用具之管理、保管等事項。
4. 特殊教育組：掌理特教學生特殊需求之安排，包括資源班之入班教學輔導等個別化教育計畫等事項。
5. 實習研究組：辦理教師專業發展評鑑、教學輔導制度、學生海外體驗學習活動等事項。
6. 課務組：掌理重修、補救教學、課業輔導及各年級學科競試規劃事項。

（二）學生事務處：秉承校長之命，辦理全校學生事務事項。

1. 訓育組：掌理訓育計畫之擬定，指導班聯會、代聯會等學生自治團體之健全發展，並透過各項活動，實施性別教育，人權教育與群己關係之教育。
2. 社團活動：掌理學生社團活動，學生服務學習、校外競賽、國際教育旅行等，指導社聯會學生自治團體，引導學生多元發展。
3. 生活輔導組：重視生活輔導之技巧與方法，加強道德教育與法律常識教育以落實全方位人格教育為目標。
4. 體育組：加強學生體能訓練，重視團隊合作精神與良好運動風度之養成。
5. 衛生組：重視校園環境之整理與美化，配合宣導實施防災意識、

業務計畫及預算概要

中華民國 108 年度

環保教育與人口教育。

(三) 總務處：秉承校長之命，辦理全校總務事項。

1. 事務組：辦理校舍場地佈置及環境美化，監督校舍建築及整修，財物購買保管及分配等事項。
2. 出納組：辦理現金、票據、契約之保管等收支移轉事項。
3. 文書組：辦理公文收發登記與典守學校印信，撰擬繕校及檔案保管等事項。
4. 經營組：掌理校舍財產管理、場所租借及盤點財產、物品及辦理增減登記、轉移、報廢。

(四) 實習處：承校長之命，辦理各科實習及其他有關事項。

1. 實習組：掌理校內實習設備、器材、材料管理及技能競賽等事項。
2. 技能檢定組：掌理畢業生就業調查、安置與追蹤、輔導，成人教育、國中技藝教育及技能檢定等事項。

(五) 圖書館：秉承校長之命，辦理圖書分類編目、自動化作業系統維護，參考諮詢服務，推動圖書館利用教育及資訊融入教學、校園網路管理等事項。

1. 服務推廣：辦理各項閱讀推廣、圖書館利用教育、國際教育等業務。
2. 資訊組：掌理校務行政電腦、網路之維護管理、資訊研習、網路線上學習、遠距教學及其他資訊等相關事項。

(六) 進修部：秉承校長之命，辦理進修部教務訓導事項。

1. 校務處：承校長之命，辦理進修部教導業務。
2. 生活輔導組：掌理學生日常生活輔導、勤惰考查、獎懲及德育成績考查等事項。
3. 衛生組：掌理學生體格檢查、保健及學校環境衛生等事項。
4. 學生事務組：掌理訓育工作實施、週班會、慶典、校外教學及學生課外活動之輔導等事項。
5. 註冊組：掌理註冊、編班、學籍登記、轉學、休學及成績考查等事項。
6. 教學組：掌理教學實施、教學研究、學業考試、作業檢查、課

臺北市地方教育發展基金 - 臺北市立大安高級工業職業學校
業務計畫及預算概要

中華民國 108 年度

務安排、教師授課、教科書評選、設備及教師進修等事項。

7. 實習輔導組：掌理學生工場實習計畫督導設備器材管理、技能檢定競賽、就業輔導等事項。

8. 輔導室：承校長之命，辦理進修部學生之心理、學習、生活、升學輔導工作。

9. 總務、人事、會計、圖書業務均由本校有關處室兼辦。

(七) 輔導室：秉承校長之命，視學生身心狀況及需求提供發展性輔導，介入性輔導或處理性輔導，並掌理學生輔導與諮商，實施適性生涯輔導等事項。

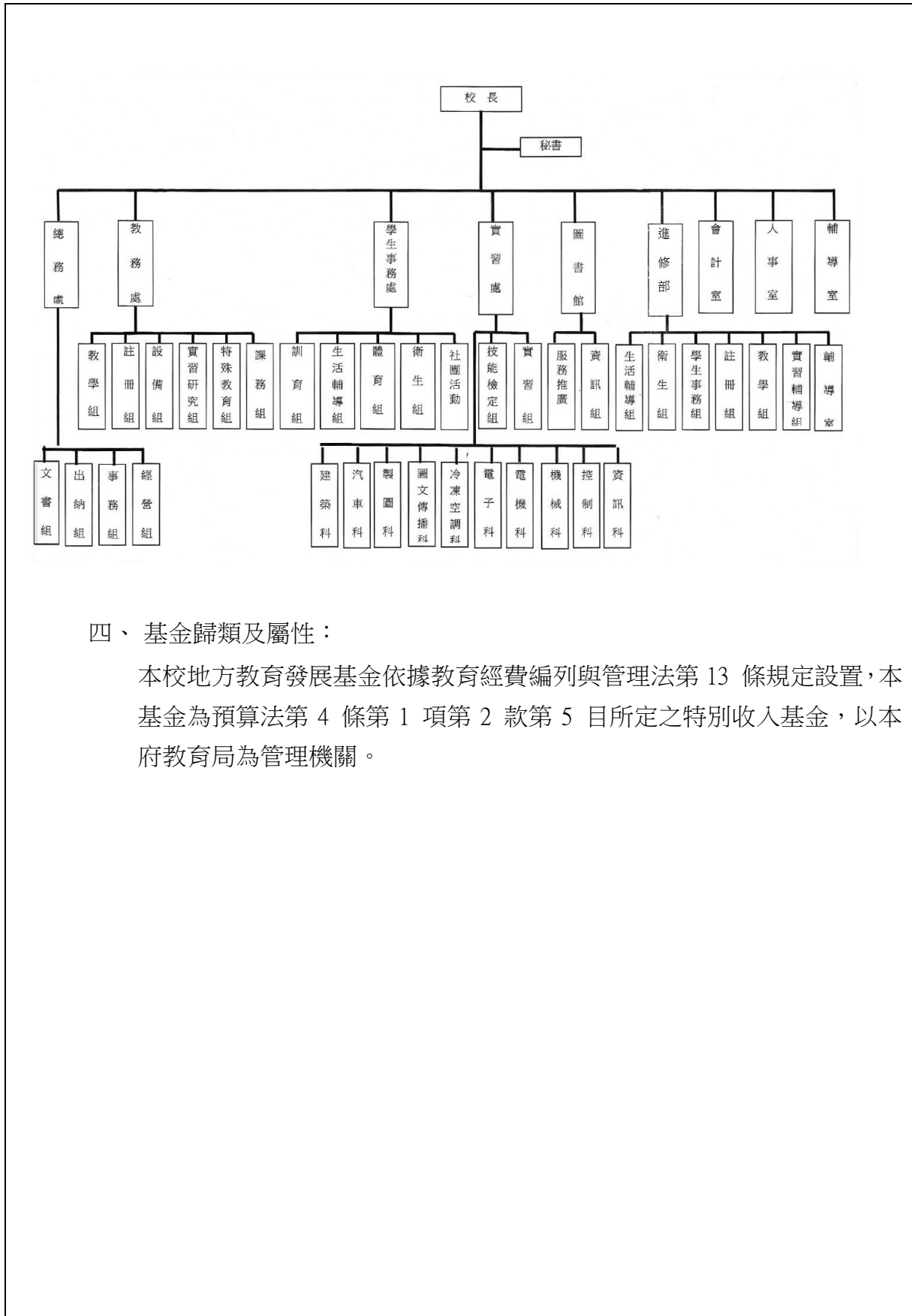
(八) 會計室：秉承上級主計機關之監督與指導，並受校長之指揮，依法辦理歲計、會計、統計等事項。

(九) 人事室：秉承上級人事機關之監督與指導，並受校長之指揮，依法辦理人事管理查核等事項。

臺北市地方教育發展基金 - 臺北市立大安高級工業職業學校

業務計畫及預算概要

中華民國 108 年度



四、基金歸類及屬性：

本校地方教育發展基金依據教育經費編列與管理法第 13 條規定設置，本基金為預算法第 4 條第 1 項第 2 款第 5 目所定之特別收入基金，以本府教育局為管理機關。

臺北市地方教育發展基金 - 臺北市立大安高級工業職業學校

業務計畫及預算概要

中華民國 108 年度

貳、業務計畫

本年度業務計畫重點與預算配合情形及預期績效，詳列如下：

單位：新臺幣千元

業務計畫名稱	計畫重點內容	預算數	預 期 績 效
高中及高職教育計畫	辦理各項教學、學生事務、圖書及輔導等業務。	524,160	1.新購各科教學設備，充實各科教材及用具。 2.革新教學方法，提高教學效能。 3.辦理暑期泳訓班、教師甄選、指定活動等項目。
一般行政管理計畫	綜理學校總務、人事、會計等業務。	73,356	配合校務推動行政處室支援工作，進而增進校務運作。
建築及設備計畫	購置教學所需教學設備等及改善教學環境。	48,233	1.辦理各科因應教學課程所須充實及汰換各項設備；另辦理新建綜合教學大樓工程、活動中心空調改善工程、實習工場環境改善工程，以改善教學環境，增進教學效能，並提高行政效率。 2.新建綜合教學大樓工程(委託技術服務費)，為 104-112 年度連續性工程，總經費 2,198 萬 719 元，除以前年度預算已編列 650 萬元外，本年度編列第 5 年經費 129 萬元，餘 1,419 萬 719 元編列於以後年度，各年資金需求詳如繼續性計畫分年資金需求表。 3. 新建綜合教學大樓工程(工程費)為 107-112 年度連續性工程，總經費需求為 5 億 394 萬 2 千 614 元，連同 106 年度以前編列工程管理費 70 萬元，總工程費 5 億 464 萬 2 千 614 元，除以前年度預算已編列 76 萬元外，本年度續編列第

臺北市地方教育發展基金 - 臺北市立大安高級工業職業學校
業務計畫及預算概要

中華民國 108 年度

				2 年經費 1,471 萬元，餘 4 億 8,917 萬 2,614 元編列於以後年度，各年度資金需求詳如繼續性計畫分年資金需求表。
--	--	--	--	--

參、預算概要

一、基金來源及用途之預計：

(一) 本年度基金來源：

服務收入 102 萬 8 千元、財產處分收入 46 萬元、其他財產收入 58 萬 2 千元、公庫撥款收入 5 億 5,245 萬 6 千元、學雜費收入 6,317 萬 8 千元、受贈收入 31 萬 6 千元、雜項收入 39 萬元，本年度基金來源 6 億 1,841 萬元，較上年度預算數 5 億 9,968 萬元，增加 1,873 萬元，約 3.12%，主要係市庫撥款收入增編所致。

(二) 本年度基金用途：

高中及高職教育計畫 5 億 2,416 萬元，一般行政管理計畫 7,335 萬 6 千元，建築及設備計畫 4,823 萬 3 千元，本年度基金用途 6 億 4,574 萬 9 千元，較上年度預算數 6 億 345 萬 2 千元，增加 4,229 萬 7 千元，約 7.01%，主要係增編實習工場環境改善工程及新建綜合教學大樓工程計畫所致。

二、基金餘絀之預計：

本年度基金來源及用途相抵後，差短 2,733 萬 9 千元，較上年度預算數差短 377 萬 2 千元，增加 2,356 萬 7 千元，約 624.79%，將移用以前基金餘額 2,733 萬 9 千元支應。

三、現金流量之預計：

本年度業務活動淨現金流出 2,733 萬 9 千元。

四、補辦預算事項：詳補辦預算明細表

(一) 購建固定資產 889 萬 1 千元

- 1.106 年度教育部補助高中優質化輔助方案資本門經費 56 萬元。
- 2.106 年教育部補助續辦綜合高中經費 4 萬 5 千元。
- 3.106 年度教育部補助特殊教育學校及高中職特教班暨職業輔導員部款補助經費 10 萬元。

臺北市地方教育發展基金 - 臺北市立大安高級工業職業學校
業務計畫及預算概要

中華民國 108 年度

- 4.106 年度教育部補助高級中等學校設備更新充實基礎教學實習設備經費 680 萬元。
- 5.106 年度教育部補助高級中等學校適性學習社區教育資源均質化資本門經費 24 萬元。
- 6.107 年度教育部補助高級中等學校適性學習社區教育資源均質化資本門經費 24 萬元。
- 7.107 年度教育部補助高職優質化輔助方案資本門經費 56 萬 5 千元。
- 8.107 年度為提升本校教師教學品質，且具急迫及必要性，由高中及高職教育計畫項下移列固定資產 2 萬 9 千元。
- 9.107 年度為提供學生蒸飯需求及改善教學環境需要，且具急迫及必要性，由高中及高職教育計畫項下移列固定資產 31 萬 2 千元。

肆、年度關鍵績效指標：

關鍵策略目標	關鍵績效指標	衡量標準	年度目標值
建構安全友善校園	校園場地開放使用人次	校園場地開放使用人次：40,000 單位：人次	42,000 人次

伍、前年度及上年度已過期間實施狀況及成果概述：

一、前（106）年度決算結果及績效達成情形：

（一）前年度決算結果：

- 1.基金來源：決算數 6 億 2,476 萬 8 千元，較預算數 5 億 8,848 萬 4 千元，計增加 3,628 萬 4 千元，約 6.17%，主要係因教育部補助收入增加所致。
- 2.基金用途：決算數 6 億 1,236 萬 3 千元，較預算數 5 億 9,793 萬 4 千元，計增加 1,442 萬 9 千元，約 2.41%，主要係教育部補助 105 年度更新充實基礎教學實習設備經費及教育部補助優質化經費所致。

（二）前年度績效達成情形分析：

年度績效目標	衡量指標	年度目標值	績效衡量暨達成情形分析
建構安全友善校園	校園場地開放	校園場地開放使	48,400 人次

臺北市地方教育發展基金 - 臺北市立大安高級工業職業學校

業務計畫及預算概要

中華民國 108 年度

園	使用人次： 40,000	用人次：42,000 單位：人次	本校 106 年度協辦全國學生音樂比賽、台北市學生音樂比賽、市長獎頒獎典禮、優質學校頒獎典禮、臺北市高中家長聯合會教育講座、臺北市優先免試入學說明會、里民大會等全市型活動，並於每周辦理全校週會活動、及年度學生展演活動等，場地開放使用人次已達衡量指標。
---	-----------------	---------------------	---

二、上（107）年度已過期間預算執行情形及績效達成情形：

（一）上年度預算截至 107 年 5 月 31 日止執行情形：

1. 基金來源：實際執行數 2 億 9,285 萬 3 千元，較預算分配數 2 億 8,786 萬 6 千元，計增加 498 萬 7 千元，約 1.73%，主要係因教育部補助收入增加所致。
2. 基金用途：實際執行數 2 億 8,947 萬 2 千元，較預算分配數 3 億 2,263 萬 5 千元，計減少 3,316 萬 3 千元，約 10.28%，主要係因用人費用及業務費覈實支付所致。

（二）上（107）年度績效達成情形分析：

年度績效目標	衡量指標	年度目標值	績效衡量暨達成情形分析
建構安全友善校園	校園場地開放使用人次： 40,000	校園場地開放使用人次：42,000 單位：人次	截至 107 年 5 月止 18,000 人次，本校 107 年度協辦台北市學生音樂比賽、市長獎頒獎典禮、優質

臺北市地方教育發展基金 - 臺北市立大安高級工業職業學校
業務計畫及預算概要

中華民國 108 年度

				學校頒獎典禮、審計部周年部慶活動、臺北市高中家長聯合會教育講座、里民大會等全市型活動，並於每周辦理全校週會活動、及年度學生展演活動等，場地開放使用人次已達衡量指標。
--	--	--	--	--

陸、其他：無

臺北市地方教育發展基金－臺北市立大安高級工業職業學校

補辦預算明細表

中華民國108年度

單位：新臺幣元

項 目	金額	辦理年度	說 明
合計	8,891,438		
購建固定資產	8,891,438		
購置機械及設備	7,282,000	106	
電工機械實驗器	25,000		教育部補助106年續辦綜合高中經費。
示波器	20,000		教育部補助106年續辦綜合高中經費。
伺服器	60,000		教育部補助106學年度高職優質化輔助方案資本門經費。
網路儲存伺服器	72,000		教育部補助106學年度高職優質化輔助方案資本門經費。
A0捲筒紙大圖輸出機	130,000		教育部補助106學年度高職優質化輔助方案資本門經費。
攝錄影機(防水防塵防寒防衝擊，Wifi無線傳輸，64G記憶體，1000萬畫素數位相機，40倍光學變焦60倍動態光學變焦)	35,000		教育部補助106學年度高職優質化輔助方案資本門經費。
數位相機(2010萬畫素，Full HD 1920x1080 60fps錄影，ISO 125~12800可擴展至25600，等效24-100mm f/1.8-2.8鏡頭，8 fps連拍)	20,000		教育部補助106學年度高職優質化輔助方案資本門經費。
桌上型攪拌機	29,000		教育部補助106年度特殊教育學校及高中職特教班暨職業輔導員部款補助經費。
可程式控制實驗箱	140,000		教育部補助106學年度高級中等學校適性學習社區教育資源均質化資本門經費。
室內配線教學板	48,000		教育部補助106學年度高級中等學校適性學習社區教育資源均質化資本門經費。
低壓電機控制模擬器	52,000		教育部補助106學年度高級中等學校適性學習社區教育資源均質化資本門經費。
個人電腦(Core i5-7500、23.5吋(含)以上之顯示器)	100,000		教育部國民教育署補助高級中等學校設備更新-充實基礎教學實習設備。
電機繞組接線實驗器	75,000		教育部國民教育署補助高級中等學校設備更新-充實基礎教學實習設備。
變壓器實驗器	62,000		教育部國民教育署補助高級中等學校設備更新-充實基礎教學實習設備。
網路連線設備	25,000		教育部國民教育署補助高級中等學校設備更新-充實基礎教學實習設備。
教學廣播系統	60,000		教育部國民教育署補助高級中等學校設備更新-充實基礎教學實習設備。
單槍投影機(1.3500流明(含以上)。2.具可與電腦、錄放影機攝影機、教材提示等連攝影機、教材提示等連結介面。)	25,000		教育部國民教育署補助高級中等學校設備更新-充實基礎教學實習設備。
噴射引擎診斷器(汽車用)	200,000		教育部國民教育署補助高級中等學校設備更新-充實基礎教學實習設備。
頭燈試驗器	100,000		教育部國民教育署補助高級中等學校設備更新-充實基礎教學實習設備。
出圖機	30,000		教育部國民教育署補助高級中等學校設備更新-充實基礎教學實習設備。
氮氣製造機	85,000		教育部國民教育署補助高級中等學校設備更新-充實基礎教學實習設備。
一般充電機	15,000		教育部國民教育署補助高級中等學校設備更新-充實基礎教學實習設備。

臺北市地方教育發展基金－臺北市立大安高級工業職業學校

補辦預算明細表

中華民國108年度

單位：新臺幣元

項 目	金額	辦理年度	說 明
平鉋機	112,560		教育部國民教育署補助高級中等學校設備更新-充實基礎教學實習設備。
數值水準儀	166,500		教育部國民教育署補助高級中等學校設備更新-充實基礎教學實習設備。
鋼筋抗拉試驗輔具	66,000		教育部國民教育署補助高級中等學校設備更新-充實基礎教學實習設備。
洛杉磯磨損試驗儀	76,000		教育部國民教育署補助高級中等學校設備更新-充實基礎教學實習設備。
桌上型切石機	35,940		教育部國民教育署補助高級中等學校設備更新-充實基礎教學實習設備。
電動油壓鋼筋切斷機	30,000		教育部國民教育署補助高級中等學校設備更新-充實基礎教學實習設備。
機動式鋼筋彎折機	60,000		教育部國民教育署補助高級中等學校設備更新-充實基礎教學實習設備。
電動混凝土拌合機-材料與試驗用	29,000		教育部國民教育署補助高級中等學校設備更新-充實基礎教學實習設備。
氧乙炔銲接切割組	140,000		教育部國民教育署補助高級中等學校設備更新-充實基礎教學實習設備。
引擎拆裝架	128,000		教育部國民教育署補助高級中等學校設備更新-充實基礎教學實習設備。
變速箱拆裝架	140,000		教育部國民教育署補助高級中等學校設備更新-充實基礎教學實習設備。
變壓器實驗器	62,000		教育部國民教育署補助高級中等學校設備更新-充實基礎教學實習設備。
直流電機實驗器	135,000		教育部國民教育署補助高級中等學校設備更新-充實基礎教學實習設備。
電機繞組接線實驗器	75,000		教育部國民教育署補助高級中等學校設備更新-充實基礎教學實習設備。
教學廣播系統	120,000		教育部國民教育署補助高級中等學校設備更新-充實基礎教學實習設備。
網路連線設備-電腦教室用	50,000		教育部國民教育署補助高級中等學校設備更新-充實基礎教學實習設備。
網路連線設備	50,000		教育部國民教育署補助高級中等學校設備更新-充實基礎教學實習設備。
教學廣播系統	60,000		教育部國民教育署補助高級中等學校設備更新-充實基礎教學實習設備。
網路連線設備	25,000		教育部國民教育署補助高級中等學校設備更新-充實基礎教學實習設備。
高階量測儀器	766,000		教育部國民教育署補助高級中等學校設備更新-充實基礎教學實習設備。
直流電源供應器	312,000		教育部國民教育署補助高級中等學校設備更新-充實基礎教學實習設備。
教學廣播系統	120,000		教育部國民教育署補助高級中等學校設備更新-充實基礎教學實習設備。
電機繞組接線實驗器	75,000		教育部國民教育署補助高級中等學校設備更新-充實基礎教學實習設備。
直流電機實驗器	135,000		教育部國民教育署補助高級中等學校設備更新-充實基礎教學實習設備。
低壓控制教學實驗器	140,000		教育部國民教育署補助高級中等學校設備更新-充實基礎教學實習設備。
低壓電機控制教學實驗器	65,000		教育部國民教育署補助高級中等學校設備更新-充實基礎教學實習設備。
3D印表機	294,000		教育部國民教育署補助高級中等學校設備更新-充實基礎教學實習設備。

臺北市地方教育發展基金－臺北市立大安高級工業職業學校

補辦預算明細表

中華民國108年度

單位：新臺幣元

項 目	金額	辦理年度	說 明
實物提示機	25,000		教育部國民教育署補助高級中等學校設備更新-充實基礎教學實習設備。
雷射雕刻切割機	260,000		教育部國民教育署補助高級中等學校設備更新-充實基礎教學實習設備。
3D立體掃描儀	100,000		教育部國民教育署補助高級中等學校設備更新-充實基礎教學實習設備。
製圖教學黑板	200,000		教育部國民教育署補助高級中等學校設備更新-充實基礎教學實習設備。
CNC車床	1,821,000		教育部國民教育署補助高級中等學校設備更新-充實基礎教學實習設備。
購置交通及運輸設備	243,000	106	
無線互動教學系統	110,000		教育部補助106學年度高職優質化補助方案資本門經費。
手提式無線擴音機	35,000		教育部補助106學年度高職優質化補助方案資本門經費。
圖書館音響設備	98,000		教育部補助106學年度高職優質化補助方案資本門經費。
購置雜項設備	220,000	106	
洗脫烘洗衣機	25,000		教育部補助106年度特殊教育學校及高中職特教班暨職業輔導員部款補助經費。
一對一分離式冷氣機(壁掛式7.1KW(含)以上)	46,000		教育部補助106年度特殊教育學校及高中職特教班暨職業輔導員部款補助經費。
噴油嘴清洗機	48,000		教育部國民教育署補助高級中等學校設備更新-充實基礎教學實習設備。
程控電腦	90,000		教育部國民教育署補助高級中等學校設備更新-充實基礎教學實習設備。
投影布幕	11,000		教育部國民教育署補助高級中等學校設備更新-充實基礎教學實習設備。
購置機械及設備	734,768	107	
可程式控制實驗箱	70,000		教育部補助106(2)高中職適性學習社區教育資源均質化實施方案-資本門經費。
氣壓模組	75,000		教育部補助106(2)高中職適性學習社區教育資源均質化實施方案-資本門經費。
雙色輸出3D列印機	95,000		教育部補助106(2)高中職適性學習社區教育資源均質化實施方案-資本門經費。
校園教學行政支援系統	100,000		教育部補助106(2)高職優質化補助方案-資本門經費。
數位教材系統	90,000		教育部補助106(2)高職優質化補助方案-資本門經費。
伺服器	60,000		教育部補助106(2)高職優質化補助方案-資本門經費。
不斷電系統	150,000		教育部補助106(2)高職優質化補助方案-資本門經費。
A3彩色雷射印表機	65,000		教育部補助106(2)高職優質化補助方案-資本門經費。
可攜式投影機(EPSON EB-1780W、WXGA(1280x800)解析度、亮度/色彩亮度3000流明、10000:1高對比度)	29,768		為提升本校教師教學品質，確實需要汰舊換新，且具急迫及必要性，所需經費擬控留本校高中及高職教育計畫-設備零件支應。
購置雜項設備	411,670	107	
活動櫃	100,000		教育部補助106(2)高職優質化補助方案-資本門經費。
一對一分離式冷氣(冰點FI-93CS2(A)、FU-93CS2、8.0kW(含)以上、壁掛式、能源效能3~5級、裝機及材料	93,980		為提升本校教務處教學行政效能，確實需要汰舊換新，且具急迫及必要性，所需經費擬控留本校高中及高職教育計畫-設備零件支應。

臺北市地方教育發展基金－臺北市立大安高級工業職業學校

補辦預算明細表

中華民國108年度

單位：新臺幣元

項 目	金額	辦理 年度	說 明
費用)			
蒸飯箱(不銹鋼規格厚度0.7mm以上、(W*D*H)50*47*72cm含腳及調整盤、AC110V/220V 60HZ、電力800W)	44,100		為供應學生蒸飯需求，確實需要汰舊換新，且具急迫及必要性，所需經費擬控留本校高中及高職教育計畫-設備零件支應。
蒸飯箱(不銹鋼規格厚度0.7mm以上、(W*D*H)50*47*72cm含腳及調整盤、AC110V/220V 60HZ、電力800W)	44,100		為供應學生蒸飯需求，確實需要汰舊換新，且具急迫及必要性，所需經費擬控留本校高中及高職教育計畫-設備零件支應。
埋入式冷氣機(5.2KW以上)	108,000		為提升本校教室內教師教學品質，確實需要汰舊換新，且具急迫性及必要性，所需經費擬控留本校高中及高職教育計畫-設備零件支應。
除濕機(22公升)	21,490		為提升本校美術教室內教學品質，確實需要汰舊換新，且具急迫性及必要性，所需經費擬控留本校高中及高職教育計畫-設備零件支應。

備註：各管理機關(構)依預算法第88條規定補辦預算，應確係不及編入年度預算，且因經營環境發生重大變遷或正常業務(含執行中央補助款項目)之確實需要，並經主管機關核轉本府核准先行辦理者；不具急迫性之事項，仍應儘可能納入預算辦理。

預算主要表

臺北市地方教育發展基金－臺北市立大安高級工業職業學校

基金來源、用途及餘絀預計表

中華民國108年度

單位：新臺幣千元

前年度決算數	項 目	本年度預算數	上年度預算數	比較增減（－）
624,768	基金來源	618,410	599,680	18,730
2,555	勞務收入	1,028	870	158
2,555	服務收入	1,028	870	158
1,059	財產收入	1,042	508	534
463	財產處分收入	460	170	290
595	其他財產收入	582	338	244
592,032	政府撥入收入	552,456	532,708	19,748
547,042	公庫撥款收入	552,456	532,708	19,748
44,990	政府其他撥入收入			
26,971	教學收入	63,178	64,888	-1,710
26,971	學雜費收入	63,178	64,888	-1,710
2,151	其他收入	706	706	
1,711	受贈收入	316	316	
441	雜項收入	390	391	-1
612,363	基金用途	645,749	603,452	42,297
495,319	高中及高職教育計畫	524,160	494,785	29,375
66,876	一般行政管理計畫	73,356	76,797	-3,441
50,168	建築及設備計畫	48,233	31,870	16,363
12,405	本期賸餘(短絀)	-27,339	-3,772	-23,567
40,538	期初基金餘額	49,170	31,088	18,082
52,942	期末基金餘額	21,831	27,316	-5,485

註：前年度決算數及上年度預算數細數之和與總數或略有出入，係四捨五入關係，以下各表同。

臺北市地方教育發展基金－臺北市立大安高級工業職業學校

現金流量預計表

中華民國108年度

單位：新臺幣千元

項 目	本 預	年 算	度 數	說 明
業務活動之現金流量				
本期賸餘(短絀)			-27,339	
業務活動之淨現金流入(流出)			-27,339	
其他活動之現金流量				
其他活動之淨現金流入(流出)				
現金及約當現金之淨增(淨減)			-27,339	
期初現金及約當現金			59,583	
期末現金及約當現金			32,244	

註：本表係採現金及約當現金基礎，包括現金及自投資日起3個月內到期或清償之債權證券。

預算明細表

臺北市地方教育發展基金－臺北市立大安高級工業職業學校

基金來源－服務收入明細表

中華民國108年度

單位：新臺幣元

科目	單位	本年度預算數			說明
		數量 業務量	利(費)率	金額	
合計				1,028,000	
服務收入				1,028,000	較上年度預算數869,520元，增加158,480元。
	人	480	500	240,000	教師及代理教師甄選報名費(收支對列)。
	年	1	28,000	28,000	暑期泳訓班招收學生 40人次 *700元=28,000元(收支對列)。
	人	200	800	160,000	教師及代理教師甄選報名費(含實作方式)(收支對列)。
	年	1	600,000	600,000	教科書費作業管理費收入(收支對列)。

臺北市地方教育發展基金－臺北市立大安高級工業職業學校

基金來源－財產處分收入明細表

中華民國108年度

單位：新臺幣元

科 目	單位	本 年 度 預 算 數			說 明
		數量 業務量	利(費)率	金 額	
合計				460,000	
財產處分收入	年	1	460,000	460,000 460,000	較上年度預算數170,325元，增加289,675元。 預估出售財產報廢殘值收入。

臺北市地方教育發展基金－臺北市立大安高級工業職業學校

基金來源－其他財產收入明細表

中華民國108年度

單位：新臺幣元

科 目	單位	本 年 度 預 算 數			說 明
		數量 業務量	利(費)率	金 額	
合計				582,000	
其他財產收入				582,000	較上年度預算數337,880元，增加244,120元。
	年	1	225,000	225,000	校園場地開放收入(收支對列)。
	年	1	16,000	16,000	自動販賣機場地使用費。
	年	1	240,000	240,000	住公家宿舍房租津貼收入使用管理費。
	年	1	38,000	38,000	教職員工停車收入。
	年	1	63,000	63,000	員生消費合作社使用費。

臺北市地方教育發展基金－臺北市立大安高級工業職業學校

基金來源－公庫撥款收入明細表

中華民國108年度

單位：新臺幣元

科目	單位	本年度預算數			說明
		數量 業務量	利(費)率	金額	
合計				552,456,000	
公庫撥款收入	年	1	552,456,000	552,456,000	較上年度預算數532,708,348元，增加19,747,652元。 市府補助款

臺北市地方教育發展基金－臺北市立大安高級工業職業學校

基金來源－學雜費收入明細表

中華民國108年度

單位：新臺幣元

科 目	單 位	本 年 度 預 算 數			說 明
		數量 業務量	利(費)率	金 額	
合計				63,178,000	
學雜費收入				63,178,000	較上年度預算數64,887,860元，減少1,709,860元。
	人、學期	400x1	380	152,000	本校108學年度第1學期工科學生電腦課電腦耗材、周邊設備及相關教學軟體費收入(收支對列)。
	人、學期	400x1	380	152,000	本校107學年度第2學期工科學生電腦課電腦耗材、周邊設備及相關教學軟體費收入(收支對列)。
	人、學期	158x1	6,240	985,920	本校107學年度第2學期綜高學生學費學分費收入。
	人、學期	158x1	6,240	985,920	本校108學年度第1學期綜高學生學費學分費收入。
	人、學期	113x1	1,900	214,700	本校108學年度第1學期綜高學生實習費收入(3年級)(收支對列)。
	人、學期	113x1	1,900	214,700	本校107學年度第2學期綜高學生實習費收入(3年級)(收支對列)。
	人、學期	108x1	1,612	174,096	本校107學年度第2學期綜高學生實習費收入(2年級)(收支對列)。
	人、學期	2,500x1	1,900	4,750,000	本校107學年度第2學期工科學生實習費收入(收支對列)。
	人、學期	300x1	2,060	618,000	本校108學年度第1學期綜高學生雜費收入(2.3年級)(收支對列)。
	人、學期	140x1	1,820	254,800	本校108學年度第1學期綜高學生雜費收入(1年級)(收支對列)。
	人、學期	2,500x1	1,495	3,737,500	本校108學年度第1學期工科學生雜費收入(收支對列)。
	人、學期	300x1	2,060	618,000	本校107學年度第2學期綜高學生雜費收入(2.3年級)(收支對列)。
	人、學期	140x1	1,820	254,800	本校107學年度第2學期綜高學生雜費收入(1年級)(收支對列)。
	人、學期	2,500x1	1,495	3,737,500	本校108學年度第1學期工科學生雜費收入(收支對列)。
	人、學期	2,500x1	1,900	4,750,000	本校107學年度第2學期工科學生實習費收入(收支對列)。
	人、學期	150x1	380	57,000	本校107學年度第2學期綜高學生電腦課電腦耗材、周邊設備及相關教學軟體費收入(收支對列)。
	人、學期	150x1	380	57,000	本校108學年度第1學期綜高學生電腦課電腦耗材、周邊設備及相關教學軟體費收入(收支對列)。
	人、學期	110x1	1,612	177,320	本校107學年度第2學期綜高學生實習費收入(2年級)(收支對列)。
	人、學期	750x1	6,240	4,680,000	補助108學年度第1學期日校高職三年級學生學費收入。
	人、學期	750x1	6,240	4,680,000	補助107學年度第2學期日校高職三年級學生學費收入。

臺北市地方教育發展基金－臺北市立大安高級工業職業學校

基金來源－學雜費收入明細表

中華民國108年度

單位：新臺幣元

科 目	單 位	本 年 度 預 算 數			說 明
		數量 業務量	利(費)率	金 額	
	人、學期	770x1	6,240	4,804,800	補助107學年度第2學期日校高職二年級學生學費收入。
	人、學期	96x1	6,240	599,040	補助107學年度第2學期日校綜合高中三年級學生學費收入(150人x64%=96人)。
	人、學期	90x1	6,240	561,600	補助107學年度第2學期日校綜合高中一年級學生學費收入(140人x64%=90人)。
	人、學期	96x1	6,240	599,040	補助108學年度第1學期日校綜合高中三年級學生學費收入(150人x64%=96人)。
	人、學期	96x1	6,240	599,040	補助108學年度第1學期日校綜合高中二年級學生學費收入(150人x64%=96人)。
	人、學期	90x1	6,240	561,600	補助108學年度第1學期日校綜合高中一年級學生學費收入(140人x64%=90人)。
	人、學期	96x1	6,240	599,040	補助107學年度第2學期日校綜合高中二年級學生學費收入(150人x64%=96人)。
	年	1	2,840,000	2,840,000	重修學分費收入(收支對列)。
	年	1	3,407,740	3,407,740	學習輔導費收入(補救教學526,040元、寒假輔導費379,050元、暑假輔導費1,716,300元、綜高課輔費650,300元、課業輔導費136,050元)(收支對列)。
	人、學期	743x1	1,900	1,411,700	進修部107學年度第2學期實習費收入(收支對列)。
	人、學期	743x1	1,490	1,107,070	進修部107學年度第2學期雜費收入(收支對列)。
	人、學期	883x1	1,490	1,315,670	進修部108學年度第1學期雜費收入(收支對列)。
	人、學期	883x1	1,900	1,677,700	進修部108學年度第1學期實習費收入(收支對列)。
	人、學期	220x1	380	83,600	進修部107學年度第2學期工科學生電腦課電腦耗材、周邊設備及相關教學軟體費收入(收支對列)。
	人、學期	235x1	380	89,300	進修部108學年度第1學期工科學生電腦課電腦耗材、周邊設備及相關教學軟體費收入(收支對列)。
	人、學期	235x1	6,240	1,466,400	補助107學年度第2學期進修部高職二年級學生學費收入。
	人、學期	220x1	6,240	1,372,800	補助107學年度第2學期進修部高職三年級學生學費收入
	人、學期	288x1	6,240	1,797,120	補助107學年度第2學期進修部高職一年級學生學費收入。
	人、學期	235x1	6,240	1,466,400	補助108學年度第1學期進修部高職三年級學生學費收入。
	人、學期	360x1	6,240	2,246,400	補助108學年度第1學期進修部高

臺北市地方教育發展基金－臺北市立大安高級工業職業學校

基金來源－學雜費收入明細表

中華民國108年度

單位：新臺幣元

科 目	單 位	本 年 度 預 算 數			說 明
		數 量 業 務 量	利(費)率	金 額	
	人、學期	288x1	6,240	1,797,120	職一年級學生學費收入。
	年	1	1,522,800	1,522,800	補助108學年度第1學期進修部高職二年級學生學費收入。
	年	1	764	764	補助日校高職一年級，108學年度第1學期日校高職二年級學生學費收入((750+760+750)*5400-學費減免市庫負擔10,681,200元=1,522,800元)。
					配合預算編列至千元，增列進位數764元。

臺北市地方教育發展基金－臺北市立大安高級工業職業學校

基金來源－受贈收入明細表

中華民國108年度

單位：新臺幣元

科目	單位	本年度預算數			說明
		數量 業務量	利(費)率	金額	
合計				316,000	
受贈收入	年	1	316,000	316,000	較上年度預算數315,525元，增加475元。 各界獎助學金(含專戶孳息)等捐款收入(收支對列)。

臺北市地方教育發展基金－臺北市立大安高級工業職業學校

基金來源－雜項收入明細表

中華民國108年度

單位：新臺幣元

科目	單位	本年度預算數			說明
		數量 業務量	利(費)率	金額	
合計				390,000	
雜項收入	年	1	390,000	390,000	較上年度預算數390,958元，減少958元。 預估廠商逾期違約收入。

臺北市地方教育發展基金－臺北市立大安高級工業職業學校

基金用途－高中及高職教育計畫明細表

中華民國108年度

單位：新臺幣元

前年度 決算數	上年度 預算數	科 目	本 年 度 預 算 數	說 明
495,318,536	494,784,607	合計	524,160,000	
446,059,222	434,718,062	用人費用	464,334,000	
206,009,878	192,828,000	正式員額薪資	186,024,000	較上年度預算數192,828,000元，減少6,804,000元。
206,009,878	192,828,000	職員薪金	186,024,000	
			173,712,000	教職員269人薪金(詳用人費用彙計表)。
			12,312,000	教職員14人薪金(詳用人費用彙計表)。
23,486,344	27,918,252	聘僱及兼職人員薪資	27,952,076	較上年度預算數27,918,252元，增加33,824元。
	476,652	聘用人員薪金	634,476	
			634,476	專任輔導人員1人薪金(詳聘用及約聘人員明細表)(含教育部補助528,000元)。
247,040		約僱職員薪金		
23,239,304	27,441,600	兼職人員酬金	27,317,600	
			475,200	教師代課鐘點費(進修部)，本校編制專任教師總人數54人，按9分之1計，編列6人，每人18節11月，總節數6人x18節x11月=1,188節，每節400元。
			1,821,600	教師代課鐘點費(日校)，本校編制專任教師總人數205人，按9分之1計，編列23人，每人18節11月，總節數23人x18節x11月=4,554節，每節400元。
			18,075,200	兼課鐘點費(日校)：1. 依課程標準規定每週課程總時數3,451節。2. 現有教師依規定標準每週應授課總時數2,424節。3. 每週兼課總時數3,451節-2,424節=1,027節。4. 總節數1,027節*4週*11月=45,188節，每節400元。
			5,649,600	兼課鐘點費(進修部)：1. 依課程標準規定每週課程總時數790節。2. 現有教師依規定標準每週應授課總時數469節。3. 每週兼課總時數790節-469節=321節。4. 總節數321節*4週*11月=14,124節，每節400元。
			60,000	兼任進修部行政人員(總務、會計2人)工作補助費，2人*12月*2,500元。
			36,000	兼任進修部行政人員(人事1人)工作補助費，1人*12月*3,000元。

臺北市地方教育發展基金－臺北市立大安高級工業職業學校

基金用途－高中及高職教育計畫明細表

中華民國108年度

單位：新臺幣元

前年度 決算數	上年度 預算數	科 目	本 年 度 預 算 數	說 明
2,033,777	2,890,656	超時工作報酬	1,200,000 3,263,806	兼課鐘點費(資源班教師酌減2人改編列)。 較上年度預算數2,890,656元，增加373,150元。
1,694,177	2,722,656	加班費	3,095,806 1,929,586 12,025 9,990 30,240 363,040 81,840 103,260 43,200 9,990 14,800 8,510 21,645 16,650 186,480 3,330 11,840 57,720 66,600 2,960	不休假出勤加班費。 編印輔導通訊及參考資料和舉辦親職教育、個案研究等加班費(輔導活動費)(日校)。 協辦各項輔導工作職員加班費(輔導活動費)(進修部)。 技工、工友趕辦各項業務等加班費(一般教學)(進修部)(收支對列)。 教學、學務、實習、體育等及教職員趕辦各項業務活動加班費(一般教學)(日校)(收支對列)。 技工、工友趕辦各項業務等加班費(一般教學)(日校)(收支對列)。 教學、學務、實習、體育等及教職員趕辦各項業務活動等加班費(一般教學)(進修部)(收支對列)。 不休假出勤加班費。 工作人員加班費(特教班業務費)。 專任輔導人員逾時加班費。 泳訓班加班費(暑期泳訓班)(收支對列)。 工作人員加班費(教師及代理教師甄選)(收支對列)。 工作人員加班費(開放學校場地)(收支對列)。 進書、整書、繳費單結算等工作人員加班費(教科書費作業管理費)(收支對列)。 工作人員加班費(補救教學)(收支對列)。 工作人員加班費(暑假輔導費)(收支對列)。 工作人員加班費(重修學分費)(收支對列)。 工作人員加班費(畢業生頒獎典禮)(新增)。 工作人員超時工作加班費(職校新課程推動工作)(進修部)。

臺北市地方教育發展基金－臺北市立大安高級工業職業學校

基金用途－高中及高職教育計畫明細表

中華民國108年度

單位：新臺幣元

前年度 決算數	上年度 預算數	科 目	本 年 度 預 算 數	說 明
			99,900	工作人員加班費(全國技優人員表揚)(新增)。
			22,200	工作人員加班費(高中職特殊教育輔導工作)(新增)。
339,600	168,000	值班費	168,000	
			168,000	教育部補助教官值班費，7人*12月*2,000元。
47,316,487	39,032,082	獎金	37,634,310	較上年度預算數39,032,082元，減少1,397,772元。
22,041,886	14,869,000	考績獎金	14,302,000	
			13,276,000	依考績法規定核發之獎金。
			1,026,000	依考績法規定核發之獎金。
25,274,601	24,163,082	年終獎金	23,332,310	
			21,714,000	依規定於年節加發之獎金。
			1,539,000	依規定於年節加發之獎金。
			79,310	專任輔導人員依規定於年節加發之獎金。
139,689,425	147,859,283	退休及卹償金	185,504,768	較上年度預算數147,859,283元，增加37,645,485元。
139,689,425	147,859,283	職員退休及離職金	185,504,768	
			14,305,824	提撥退撫基金。
			1,010,880	提撥退撫基金。
			170,000,000	退休人員退休金(350人*@40,476.19元*12月=170,000,000元)。
			150,000	退休人員年終慰問金。
			38,064	專任輔導人員提撥離職儲金。
27,523,311	24,189,789	福利費	23,955,040	較上年度預算數24,189,789元，減少234,749元。
20,315,324	16,114,416	分擔員工保險費	15,543,120	
			14,446,092	分擔公保、勞保、健保費。
			1,022,796	分擔公保、勞保、健保費。
			74,232	專任輔導人員分擔勞保、健保費。
401,750	1,226,500	傷病醫藥費	1,385,000	
			944,000	教職員健康檢查費用（年滿50歲以上），59人*16,000元。
			441,000	教職員健康檢查費用（年滿40歲以上未滿50

臺北市地方教育發展基金－臺北市立大安高級工業職業學校

基金用途－高中及高職教育計畫明細表

中華民國108年度

單位：新臺幣元

前年度 決算數	上年度 預算數	科 目	本 年 度 預 算 數	說 明
2,211,281	2,454,480	員工通勤交通費	2,449,440	歲)，126人*3,500元。
			491,400	教師上下班交通費，39人*10月*2段*630元。
			1,077,300	教師上下班交通費，171人*10月*1段*630元。
			45,360	教官上下班交通費，6人*12月*1段*630元。
			15,120	教官上下班交通費，1人*12月*2段*630元。
			567,000	教師上下班交通費，45人*10月*2段*630元。
			105,840	教官上下班交通費，7人*12月*2段*630元。
			37,800	特教教師上下班交通費，3人*10月*2段*630元(特教班)。
			44,100	特教教師上下班交通費，7人*10月*1段*630元(特教班)。
			50,400	特教教師上下班交通費，4人*10月*2段*630元(特教班)。
			15,120	專任輔導人員上下班交通費，1人*12月*2段*630元。
4,594,956	4,394,393	其他福利費	4,577,480	
			880,000	休假旅遊補助費。
			16,000	休假旅遊補助費。
			168,000	退休人員三節慰問金，28人*6,000元。
			365,000	喪葬補助(36,500元*5月*2人=365,000元)。
			125,420	結婚補助(31,355元*2月*2人=125,420元)。
			133,640	生育補助(33,410元*2月*2人=133,640元)。
			2,873,420	子女教育補助費。
			16,000	專任輔導人員休假旅遊補助費。
26,913,436	33,233,309	服務費用	30,775,000	
8,097,854	15,186,502	水電費	11,425,986	較上年度預算數15,186,502元，減少3,760,516元。
7,966,402	14,839,102	工作場所電費	11,059,682	
			720,000	電費(游泳池燃料費)。
			2,705,521	電費(一般教學)(日校)(收支對列)。
			957,781	電費(一般教學)(進修部)(收支對列)。

臺北市地方教育發展基金－臺北市立大安高級工業職業學校

基金用途－高中及高職教育計畫明細表

中華民國108年度

單位：新臺幣元

前年度 決算數	上年度 預算數	科 目	本 年 度 預 算 數	說 明
			5,187,820	班級電費(一般教學)。
			44,000	電費(暑期泳訓班)(收支對列)。
			166,350	電費(開放學校場地)(收支對列)。
			30,000	電費(教科書費作業管理費)(收支對列)。
			10,250	電費(綜高課輔費)(收支對列)。
			7,600	電費(課業輔導費)(收支對列)。
			110,000	電費(暑假輔導費)(收支對列)。
			15,760	電費(寒假輔導費)(收支對列)。
			29,600	電費(補救教學)(收支對列)。
			225,000	電費(重修學分費)(收支對列)。
			700,000	活動中心電費(活動中心場地維持費用)。
			150,000	電費(全國技優人員表揚)(新增)。
131,452	347,400	工作場所水費	366,304	
			122,504	班級水費(一般教學)。
			70,200	水費(一般教學)(進修部)(收支對列)。
			142,600	水費(一般教學)(日校)(收支對列)。
			11,000	水費(室內)(暑期泳訓班)(收支對列)。
			20,000	水費(全國技優人員表揚)(新增)。
510,037	779,200	郵電費	779,800	較上年度預算數779,200元，增加600元。
140,859	152,200	郵費	152,200	
			111,280	寄發學生調查表、成績單等郵資，2學期 *55,640元(一般教學)(日校)(收支對列)。
			40,920	寄發學生調查表、成績單等郵資，2學期 *20,460元(一般教學)(進修部)(收支對列)。
369,178	627,000	電話費	627,000	
			152,000	教學電話費，2學期*76,000元(進修部)(收支 對列)。
			475,000	教學電話費，2學期*237,500元(日校)(收支 對列)。
		數據通信費	600	
			600	悠遊卡網路連線費，1臺*12月*50元(新增) 。
1,034,027	1,469,610	旅運費	1,920,660	較上年度預算數1,469,610元，增加451,050元 。
842,929	1,319,890	國內旅費	1,770,940	

臺北市地方教育發展基金－臺北市立大安高級工業職業學校

基金用途－高中及高職教育計畫明細表

中華民國108年度

單位：新臺幣元

前年度 決算數	上年度 預算數	科 目	本 年 度 預 算 數	說 明
			17,250	教職員工因公外出洽辦公務或辦理各項活動所需短程車資(一般教學)(進修部)(收支對列)。
			39,000	教職員工因公外出洽辦公務或辦理各項活動所需短程車資(一般教學)(日校)(收支對列)。
			564,200	參加打靶、教學、學務等各項活動之市外出差旅費，91人*4天*1,550元(一般教學)(日校)(收支對列)。
			492,900	參加打靶、教學、學務等各項活動之市外出差旅費，53人*6天*1,550元(一般教學)(進修部)(收支對列)。
			201,500	師生校外教學、見習參觀之交通費、差旅費等，26人*5天*1,550元(綜合職能科)。
			5,040	專任輔導人員短程車資。
			449,500	籌備會議委員及評審委員、受獎候選人與家長等交通費及住宿費，290人次*1,550元(全國技優人員表揚)(新增)。
			1,550	工作研習活動講師差旅費。(高中職特殊教育輔導工作)(新增)。
63,000		國外旅費		
41,225	149,720	貨物運費	149,720	
			100,380	參加各項慶典活動及中上運動會等各項活動器材運費，2學期*50,190元(一般教學)(日校)(收支對列)。
			49,340	參加各項慶典活動及中上運動會等各項活動器材運費，2學期*24,670元(一般教學)(進修部)(收支對列)。
86,873		其他旅運費		
1,799,078	1,385,204	印刷裝訂與廣告費	1,842,504	較上年度預算數1,385,204元，增加457,300元。
1,799,078	1,385,204	印刷及裝訂費	1,842,504	
			43,035	心理輔導測驗卡片添購、答案卡購置及結果計算(輔導活動費)(日校)。
			92,148	影印機使用費，1臺*12月*10,970張*0.7元(教務處)(收支對列)。

臺北市地方教育發展基金－臺北市立大安高級工業職業學校

基金用途－高中及高職教育計畫明細表

中華民國108年度

單位：新臺幣元

前年度決算數	上年度預算數	科 目	本 年 度 預 算 數	說 明
			119,784	影印機使用費，1臺*12月*14,260張*0.7元(教務處)(收支對列)。
			36,120	影印機使用費，1臺*12月*4,300張*0.7元(製圖科)(收支對列)。
			31,920	影印機使用費，1臺*12月*3,800張*0.7元(建築科)(收支對列)。
			481,314	各種教學報表、學生證、借書證、獎狀及其他印刷等，2學期*240,657元(一般教學)(日校)(收支對列)。
			87,400	印製輔導專輯期刊等，2學期*43,700元(輔導活動費)(日校)。
			2,850	印製親職教育資料、學生升學輔導講義及各項資訊，2學期*1,425元(輔導活動費)(日校)。
			207,100	印製學生資料、表格、研究報告、出版輔導專輯期刊等，2學期*103,550元(一般教學)(進修部)(收支對列)。
			12,107	心理輔導測驗卡片購置(輔導活動費)(進修部)。
			11,400	印製學生資料、表格等(輔導活動費)(進修部)。
			99,000	課程手冊編輯印製與各項會議資料印製。
			9,310	印製社團成果刊物、海報等(課後社團活動)。
			22,080	學生繳費單印製，9,200張*2.4元(教科書費作業管理費)(收支對列)。
			69,636	影印機使用費，1臺*12月*8,290張*0.7元(重修學分費)(收支對列)。
			17,400	活動資料印製(畢業生頒獎典禮)(新增)。
			469,900	受獎人資料編輯、評審會議資料撰編及相關活動資料等印刷製作費(全國技優人員表揚)(新增)。
			30,000	工作研習手冊、成果報告印製等。(高中職特殊教育輔導工作)(新增)。
7,821,037	7,143,927	修理保養及保固費	7,067,126	較上年度預算數7,143,927元，減少76,801元。

臺北市地方教育發展基金－臺北市立大安高級工業職業學校

基金用途－高中及高職教育計畫明細表

中華民國108年度

單位：新臺幣元

前年度 決算數	上年度 預算數	科 目	本 年 度 預 算 數	說 明
3,140,972	2,975,200	一般房屋修護費	2,898,400	
			2,222,000	公用房舍、水電、衛生設備及其他修理，2學期*1,111,000元(一般教學)(日校)(收支對列)。
			638,000	校舍水電修理、衛生設備修繕等，2學期*319,000元(一般教學)(進修部)(收支對列)。
			38,400	場地清潔維護費(重修學分費)(收支對列)。
2,068,070	2,391,280	機械及設備修護費	2,391,280	
			2,002,960	教學用機械及設備維護費，2學期*1,001,480元(收支對列)。
			124,000	電腦設備維護費(電腦專案計畫)。
			12,000	場地相關設備維護費(暑期泳訓班)(收支對列)。
			170,240	學生電腦課程用維護費，2學期*85,120元(日校)(收支對列)。
			82,080	學生電腦課程用維護費，2學期*41,040元(進修部)(收支對列)。
351,334	300,000	交通及運輸設備修護費	300,000	
			300,000	教學用交通及運輸設備維護費，2學期*150,000元(收支對列)。
2,260,661	1,477,447	雜項設備修護費	1,477,446	
			508,006	設備電力之保養、黑板、課桌椅等之養護，2學期*254,003元(一般教學)(進修部)(收支對列)。
			943,440	設備電力之保養及黑板、課桌椅、體育等各項器材之養護，2學期*471,720元(一般教學)(日校)(收支對列)。
			26,000	設備養護費(開放學校場地)(收支對列)。
	1,600	保險費	6,600	較上年度預算數1,600元，增加5,000元。
	1,600	其他保險費	6,600	
			1,600	學員保險費(暑期泳訓班)，40人*40元。
			5,000	典禮活動相關人員保險費用(畢業生頒獎典禮)(新增)。
1,412,072	1,688,168	一般服務費	1,695,326	較上年度預算數1,688,168元，增加7,158元。
64,176	106,200	佣金、匯費、經理費及手續費	99,396	

臺北市地方教育發展基金－臺北市立大安高級工業職業學校

基金用途－高中及高職教育計畫明細表

中華民國108年度

單位：新臺幣元

前年度 決算數	上年度 預算數	科 目	本 年 度 預 算 數	說 明
			10,710	委託超商代收學雜費手續費(進修部)(每人18元X1學期,人數743人按8成編列), 595人*1學期*18元。
			75,960	委託超商代收學雜費手續費(日校)(每人18元X2學期,人數2637人按8成編列), 2,110人*2學期*18元。
			12,726	委託超商代收學雜費手續費(進修部)(每人18元X1學期,人數883人按8成編列), 707人*1學期*18元。
455,000	535,484	外包費	546,464	
			80,000	垃圾清除及廢棄物處理, 2學期*40,000元(收支對列)。
			388,720	游泳池救生員外包費, 1人*10月*38,872元。
			77,744	游泳池救生員外包費, 1人*2月*38,872元(暑期泳訓班)(收支對列)。
418,703	470,484	計時與計件人員酬金	481,466	
			18,180	提撥游泳池救生員勞工退休準備金, 1人*10月*1,818元。
			37,131	游泳池救生員年終工作獎金, 1人*37,131元。
			297,050	游泳池救生員薪津, 1人*10月*29,705元。
			36,360	分擔游泳池救生員勞保及健保費, 1人*10月*3,636元。
			7,427	暑期泳訓班救生員年終獎金(收支對列)。
			15,000	暑期泳訓班教練指導鐘點費, 3班*10節*500元(收支對列)。
			3,636	提撥暑期泳訓班救生員退休金, 1人*2月*1,818元(收支對列)。
			7,272	分擔暑期泳訓班救生員勞保及健保費, 1人*2月*3,636元(收支對列)。
			59,410	暑期泳訓班救生員薪津, 1人*2月*29,705元。
474,193	576,000	體育活動費	568,000	
			538,000	文康活動費, 本校編列教職員269人, 每人編列2,000元。

臺北市地方教育發展基金－臺北市立大安高級工業職業學校

基金用途－高中及高職教育計畫明細表

中華民國108年度

單位：新臺幣元

前年度 決算數	上年度 預算數	科 目	本 年 度 預 算 數	說 明
			28,000	文康活動費，本校編列教職員14人，每人編列2,000元。
			2,000	文康活動費，本校編列專任輔導人員1人，每人編列2,000元。
6,239,331	5,579,098	專業服務費	6,036,998	較上年度預算數5,579,098元，增加457,900元。
4,628,682	5,056,810	講課鐘點、稿費、出席審查及查詢費	5,374,210	
			9,520	出版輔導專輯撰稿費，14千字*680元(輔導活動費)(進修部)。
			17,680	輔導刊物撰稿費，26千字*680元(輔導活動費)(日校)。
			57,600	分組活動外聘鐘點費(一般業務)(日校)。
			16,000	輔導活動外聘講師講授鐘點費(輔導活動費)(日校)。
			8,000	輔導活動內聘講師講授鐘點費(輔導活動費)(日校)。
			4,800	內聘講座講授鐘點費(輔導活動費)(進修部)。
			12,800	外聘講座講授鐘點費(輔導活動費)(進修部)。
			18,000	專家、學者出席會議出席費(日校)(收支對列)。
			3,200	外聘講師鐘點費(特教班業務費)。
			4,000	內聘講師鐘點費(特教班業務費)。
			16,000	內聘講師鐘點費、專業團隊到校輔導鐘點費(綜合職能科)。
			4,800	外聘講師鐘點費(綜合職能科)。
			3,200	外聘講師鐘點費(綜合職能科)。
			2,400	外聘講師鐘點費(進修部)(特教班業務費)。
			4,800	內聘講師鐘點費(進修部)(特教班業務費)。
			400,000	多元選修課程授課語協同教學等授課講師鐘點費。
			1,600	內聘專家學者講授鐘點費(性別平等教育宣導活動(含相關專業研習))。
			19,000	外聘專家學者講授鐘點費(性別平等教育宣

臺北市地方教育發展基金－臺北市立大安高級工業職業學校

基金用途－高中及高職教育計畫明細表

中華民國108年度

單位：新臺幣元

前年度 決算數	上年度 預算數	科 目	本 年 度 預 算 數	說 明
				導活動(含相關專業研習)。
			9,600	小田園外聘講師鐘點費。
			24,000	研習內聘講師鐘點費(教師專業成長費)。
			94,600	教師授課鐘點費，172節*550元(課業輔導費)(收支對列)。
			553,850	教師授課鐘點費，1,007節*550元(綜高課輔導費)(收支對列)。
			1,249,600	教師授課鐘點費，2,272節*550元(暑假輔導費)(收支對列)。
			242,000	教師授課鐘點費，440節*550元(寒假輔導費)(收支對列)。
			238,700	教師授課鐘點費，434節*550元(補救教學)(收支對列)。
			1,796,300	授課鐘點費，3,266節*550元(重修學分費)(收支對列)。
			6,210	初審3所學校，每所學校由3名評審進行審查，9件*690元(職校新課程推動工作)(進修部)。
			10,350	複審5所學校，每所學校由3名評審進行審查，15件*690元(職校新課程推動工作)(進修部)。
			396,000	候選人資料審查費及專家學者與委員等審查費及出席費(全國技優人員表揚)(新增)。
			72,000	工作研習外聘講師鐘點費(高中職特殊教育輔導工作)(新增)。
			64,800	工作研習外聘講師鐘點費(高中職特殊教育輔導工作)(新增)。
			12,800	工作研習內聘講師及研討會講師鐘點費(高中職特殊教育輔導工作)(新增)。
52,100	70,300	委託檢驗(定)試驗認證費	70,300	
			31,200	飲水機水質檢驗費，26臺*1,200元。
			39,100	全校區含游泳池及活動中心建築物公共安全檢查(收支對列)。
1,189,965	338,488	試務甄選費	338,488	
			338,488	教師及代理教師甄選試務費用(教師及代理教師甄選)(收支對列)。

臺北市地方教育發展基金－臺北市立大安高級工業職業學校

基金用途－高中及高職教育計畫明細表

中華民國108年度

單位：新臺幣元

前年度 決算數	上年度 預算數	科 目	本 年 度 預 算 數	說 明
	113,500	電腦軟體服務費	104,000	
			88,000	學生學習歷程檔案系統，11套*8,000元。
			16,000	重修選課系統維護費(重修學分費)(收支對列)。
368,584		其他專業服務費	150,000	
			150,000	導播、全程拍攝剪輯、光碟製作、表演人員等相關費用(全國技優人員表揚)(新增)。
17,678,301	23,027,703	材料及用品費	25,394,000	
8,777,855	18,902,249	使用材料費	19,250,847	較上年度預算數18,902,249元，增加348,598元。
8,420		燃料		
8,769,435	18,902,249	設備零件	19,250,847	
			10,280,816	市府相對補助實習材料(各科分期辦理採購)(一般教學)(日校)。1.工科:1,900元x(2,500人+2,500人)=9,500,000元。2.綜合高中3年級:1,900元x(113人+113人)=429,400元。3.綜合高中2年級:1,612x(108人+110人)=351,416元。
			80,000	學校音樂、運動等康樂用具，2學期*40,000元(一般教學)(日校)(收支對列)。
			275,200	各科工場基本工具，2學期*137,600元(一般教學)(日校)(收支對列)。
			103,880	各科教學用儀器等，2學期*51,940元(一般教學)(日校)(收支對列)。
			68,400	教學事務用具，2學期*34,200元(一般教學)(進修部)(收支對列)。
			18,600	學校音樂、運動等康樂用具，2學期*9,300元(一般教學)(進修部)(收支對列)。
			133,500	各科工場基本工具之補充，2學期*66,750元(一般教學)(進修部)(收支對列)。
			60,000	各科教學用儀器等，2學期*30,000元(一般教學)(進修部)(收支對列)。
			305,382	各科實習材料，2學期*152,691元(一般教學)(日校)(收支對列)。
			903,852	教學材料，2學期*451,926元(一般教學)(日校)(收支對列)。

臺北市地方教育發展基金－臺北市立大安高級工業職業學校

基金用途－高中及高職教育計畫明細表

中華民國108年度

單位：新臺幣元

前年度 決算數	上年度 預算數	科 目	本 年 度 預 算 數	說 明
			300,000	體育材料，2學期*150,000元(一般教學)(日校)(收支對列)。
			124,200	各科實習材料，2學期*62,100元(一般教學)(進修部)(收支對列)。
			40,000	衛生材料(含學生健康檢查、工場實習急救費)，2學期*20,000元(一般教學)(進修部)(收支對列)。
			113,882	勞動生產材料，2學期*56,941元(一般教學)(進修部)(收支對列)。
			3,089,400	市府相對補助實習材料費(各科分期辦理採購)(一般教學)(進修部)。進修部:1,900元x(743人+883人)=3,089,400元。
			186,496	教學事務用具，2學期*93,248元(一般教學)(日校)(收支對列)。
			310,020	勞動生產材料，2學期*155,010元(一般教學)(日校)(收支對列)。
			199,026	教學材料，2學期*99,513元(一般教學)(進修部)(收支對列)。
			69,100	特教教學(實習)課程教學材料費等，5班*13,820元(特教班經費)。
			36,000	教材編輯費、教學器材設備、用具、零件等，5班*12月*600元(特教班經費)。
			30,000	教學器材設備、用具、零件、教材等，2學期*15,000元(綜合職能科)。
			27,100	特教教學(實習)課程材料費等，2學期*13,550元(綜合職能科)。
			4,000	教學器材設備、用具、零件、教材等(特教班業務費)。
			7,200	學生各項比賽獎勵用獎牌，120面*60元(運動會經費)。
			12,880	學生各項比賽獎勵用錦旗，46面*280元(運動會經費)。
			660,000	國際教育活動用耗材(跨科專題實作與多元選修實作體驗課程用)。
			3,600	宣導活動教材(性別平等教育宣導活動(含相關專業研習))。
			20,000	小田園烹飪設備、盛裝器皿等。

臺北市地方教育發展基金－臺北市立大安高級工業職業學校

基金用途－高中及高職教育計畫明細表

中華民國108年度

單位：新臺幣元

前年度 決算數	上年度 預算數	科 目	本 年 度 預 算 數	說 明
			1,923	研習活動用物品、耗材等(教師專業成長費)。
			255,360	學生電腦課程用耗材及零組件等，2學期*127,680元(日校)(收支對列)。
			123,120	學生電腦課程用耗材及零組件等，2學期*61,560元(進修部)(收支對列)。
			65,000	教學材料(新增)。
			82,890	其他教學相關設備(寒假輔導費)(收支對列)。
			241,110	其他教學相關設備(補救教學)(收支對列)。
			294,160	其他教學相關設備(暑假輔導費)(收支對列)。
			86,200	其他教學相關設備(綜高課輔費)(收支對列)。
			33,850	其他教學相關設備(課業輔導費)(收支對列)。
			574,700	教學相關設備(重修學分費)(收支對列)。
			30,000	程式設計教學材料費(新增)。
8,900,446	4,125,454	用品消耗	6,143,153	較上年度預算數4,125,454元，增加2,017,699元。
1,227,383	1,283,407	辦公(事務)用品	1,229,017	
			4,720	輔導室所需文具紙張等，2學期*2,360元(輔導活動費)(日校)。
			400,000	教學資料印製用油墨、版紙，2學期*200,000元(收支對列)。
			302,000	教學用文具紙張等，2學期*151,000元(一般教學)(日校)(收支對列)。
			218,400	教學用文具紙張等，2學期*109,200元(一般教學)(進修部)(收支對列)。
			6,046	輔導室所需文具紙張，2學期*3,023元(輔導活動費)(進修部)。
			10,010	碳粉匣、文具、紙張等費用(特教班業務費)。
			40,000	文具、紙張、電腦耗材等，2學期*20,000元(綜合職能科)。
			116,200	行政與教師專業學習社群教學用油墨文具

臺北市地方教育發展基金－臺北市立大安高級工業職業學校

基金用途－高中及高職教育計畫明細表

中華民國108年度

單位：新臺幣元

前年度 決算數	上年度 預算數	科 目	本 年 度 預 算 數	說 明
				紙張等。
			1,880	文具、紙張等(課後社團活動)。
			800	宣導活動用文具、紙張等(性別平等教育宣導活動(含相關專業研習))。
			12,987	文具、紙張等(教師及代理教師甄選)(收支對列)。
			12,300	碳粉匣、文具、紙張等(暑假輔導費)(收支對列)。
			13,300	碳粉匣、文具、紙張等(補救教學)(收支對列)。
			62,244	碳粉匣、文具、紙張等(重修學分費)(收支對列)。
			10,000	文具紙張及耗材等(畢業生頒獎典禮)(新增)。
			480	文具、紙張、雷射印表機碳粉匣等(職校新課程推動工作)(進修部)。
			17,650	工作所需文具、紙張及辦公事務用品等費用。(高中職特殊教育輔導工作)(新增)。
103,086	439,431	報章雜誌	439,430	
			3,500	輔導書籍、期刊和視聽教材等(輔導活動費)(進修部)。
			195,548	報章、雜誌之訂閱，2學期*97,774元(一般教學)(進修部)(收支對列)。
			240,382	報章、雜誌之訂閱，2學期*120,191元(一般教學)(日校)(收支對列)。
294,756	300,000	農業與園藝用品及環境美化費	550,000	
			300,000	校園植栽、修剪、花卉購置；美化校園裝置、購置(收支對列)。
			250,000	屋頂植栽、花卉購置及修剪(綠屋頂計畫)(教育局移列)。
18,000	91,600	服裝	91,600	
			91,600	值日室被服、體育、軍樂團等社團制服，2學期*45,800元(一般教學)(日校)(收支對列)。
56,230	30,700	醫療用品(非醫療院所使用)	30,700	

臺北市地方教育發展基金－臺北市立大安高級工業職業學校

基金用途－高中及高職教育計畫明細表

中華民國108年度

單位：新臺幣元

前年度 決算數	上年度 預算數	科 目	本 年 度 預 算 數	說 明
7,200,991	1,980,316	其他用品消耗	9,500	保健、醫療等用具，2學期*4,750元(一般教學)(進修部)(收支對列)。
			21,200	保健、醫療等用具，2學期*10,600元(一般教學)(日校)(收支對列)。
			3,802,406	
			6,000	比賽優選作品獎品(輔導活動費)(日校)。
			4,875	輔導活動比賽材料、會場佈置、茶水等(輔導活動費)(日校)。
			64,201	校內辦理各項典禮、活動所需器材設施租借等費用及雜支(收支對列)。
			3,000	比賽優選作品獎勵用獎品(輔導活動費)(進修部)。
			233,100	專用垃圾袋費用，74班*3,150元(一般教學)(日校)(收支對列)。
			227,600	全年衛生清潔用品及消毒藥水費用，2學期*113,800元(一般教學)(日校)(收支對列)。
			81,900	專用垃圾袋費用，26班*3,150元(一般教學)(進修部)(收支對列)。
			118,800	全年衛生清潔用品及消毒藥水費用，2學期*59,400元(一般教學)(進修部)(收支對列)。
			9,600	輔導用空白光碟片、輔導影片等，2學期*4,800元(輔導活動費)(進修部)。
			239,200	教職員工洽公或辦理活動等逾時誤餐費，2,990人次*80元(一般教學)(日校)(收支對列)。
			91,280	教職員工洽公或辦理活動等逾時誤餐費用，1,141人次*80元(一般教學)(進修部)(收支對列)。
			6,400	輔導人員外勤逾時誤餐費用，80人次*80元(輔導活動費)(日校)。
219,000	敬師活動費，365人*600元(新增)。			
31,000	師生校外教學、見習參觀之門票、報名費、活動費、租借費等，2學期*15,500元(綜合職能科)。			
4,800	校外教學、研習、親職講座、座談會、會議等逾時誤餐費用，60人次*80元(特教班業			

臺北市地方教育發展基金－臺北市立大安高級工業職業學校

基金用途－高中及高職教育計畫明細表

中華民國108年度

單位：新臺幣元

前年度 決算數	上年度 預算數	科 目	本 年 度 預 算 數	說 明
				務費)。
			46,400	個案輔導、教師研習、校外實習、校外教學、親職講座、畢業生返校座談等逾時誤餐費用，580人次*80元(綜合職能科)。
			310,000	電腦耗材(電腦專案計畫)。
			14,700	趣味競賽及表演器材材料費(運動會經費)。
			20,000	校慶、社團成果發表用舞台、音響搭設(運動會經費)。
			8,520	活動佈置用材料(運動會經費)。
			37,500	園遊會帳篷搭設，50座*750元(運動會經費)。
			10,400	運動會工作人員及導師逾時誤餐費用，130人次*80元(運動會經費)。
			18,400	會議用紙張茶水等耗材。
			18,400	各項會議逾時誤餐費用，230人次*80元。
			30,000	社團評鑑獎品(課後社團活動)。
			8,320	社團評鑑幹部會議及幹訓學生逾時誤餐費用，104人次*80元(課後社團活動)。
			60,400	小田園蔬菜袋等。
			20,000	參與研習人員逾時誤餐費用，250人次*80元(教師專業成長費)。
			2,500	辦理研習用文具等(教師專業成長費)。
			5,000	教學用品(暑期泳訓班)(收支對列)。
			3,000	環境佈置費(暑期泳訓班)(收支對列)。
			10,000	教學器材費(暑期泳訓班)(收支對列)。
			690	消毒藥劑，3班*230元(暑期泳訓班)(收支對列)。
			26,880	工作人員逾時誤餐費用，336人次*80元(教師及代理教師甄選)(收支對列)。
			16,000	垃圾袋等清潔用品(開放學校場地)(收支對列)。
			57,040	辦理教科書工作逾時誤餐費用，713人次*80元(教科書費作業管理費)(收支對列)。
			38,400	場地清潔維護費(寒假輔導費)(收支對列)。
			38,400	場地清潔維護費(暑假輔導費)(收支對列)。

臺北市地方教育發展基金－臺北市立大安高級工業職業學校

基金用途－高中及高職教育計畫明細表

中華民國108年度

單位：新臺幣元

前年度 決算數	上年度 預算數	科 目	本 年 度 預 算 數	說 明
			219,000	典禮活動攝錄影、會場布置、道具租用等(畢業生頒獎典禮)(新增)。
			100,000	受獎學生及工作人員等逾時誤餐費用，1,250人次*80元(畢業生頒獎典禮)(新增)。
			8,000	活動茶水及雜支(畢業生頒獎典禮)(新增)。
			100,000	活動中心清潔費(活動中心場地維持費用)。
			1,183,900	場地佈置、獎品、攝影剪輯、靜態展及部長宴請受獎人及家屬等費用(全國技優人員表揚)(新增)。
			20,800	遴選籌備會、評審會、表揚大會籌備會及相關協調會人員等逾時誤餐費用，260次*80元(全國技優人員表揚)(新增)。
			9,400	辦理活動場地布置等雜項支出。(高中職特殊教育輔導工作)(新增)。
			19,600	工作人員誤餐費，245人次*80元(高中職特殊教育輔導工作)(新增)。
260,050	200,000	租金、償債、利息及相關手續費	266,000	
2,000		地租及水租		
2,000		場地租金		
258,050	200,000	交通及運輸設備租金	263,120	較上年度預算數200,000元，增加63,120元。
258,050	200,000	車租	263,120	
			200,000	學、業界實作體驗車租，20輛*10,000元。
			3,120	接送肢障受獎人及家屬、典禮用品載送車資等(畢業生頒獎典禮)(新增)。
			60,000	接送評審委員、受獎人員、家屬及行政工作人員等車資，10車*1次*6,000元(全國技優人員表揚)(新增)。
		雜項設備租金	2,880	新增項目
		雜項設備租金	2,880	
			2,880	悠遊卡刷卡機月租費，1臺*12月*240元(新增)。
3,894,953	3,036,733	會費、捐助、補助、分攤、照護、救濟與交流活動費	3,026,000	
1,976,517	1,119,733	捐助、補助與獎助	1,200,000	較上年度預算數1,119,733元，增加80,267元。
1,801,736	693,125	獎助學員生給與	773,400	

臺北市地方教育發展基金－臺北市立大安高級工業職業學校

基金用途－高中及高職教育計畫明細表

中華民國108年度

單位：新臺幣元

前年度 決算數	上年度 預算數	科 目	本 年 度 預 算 數	說 明
			10,000	教育關懷獎每校推薦1名學生獎助金。
			154,000	優秀學生獎學金，77班*2學期*1,000元(日校)(公立高職學校優秀學生獎學金)。
			54,000	優秀學生獎學金，27班*2學期*1,000元(進修部)(公立高職學校優秀學生獎學金)。
			316,000	各界捐款發放學生獎助學金(收支對列)。
			239,400	學生工讀金，1,710小時*140元(教科書費作業管理費)(收支對列)。
174,781	426,608	其他捐助、補助與獎助	426,600	
			293,060	補助學生刊物、學校社團等費用，2學期*146,530元(一般教學)(日校)(收支對列)。
			133,540	補助學生刊物、學校社團等費用，2學期*66,770元(一般教學)(進修部)(收支對列)。
1,918,436	1,917,000	補貼、獎勵、慰問、照護與救濟	1,826,000	較上年度預算數1,917,000元，減少91,000元。
47,584		獎勵費用		
1,870,852	1,917,000	其他補貼、獎勵、慰問、照護與救濟	1,826,000	
		其他	1,826,000	清寒學生餐費補助，166人*200天*55元。
512,574	568,800	其他	365,000	
512,574	568,800	其他支出	365,000	較上年度預算數568,800元，減少203,800元。
512,574	568,800	其他	365,000	
			263,700	班級自治費，2,637人*2學期*50元(日校)。
			44,150	班級自治費，883人*1學期*50元(進修部)。
			37,150	班級自治費，743人*1學期*50元(進修部)。
			20,000	典禮表演團體演出相關費用等(畢業生頒獎典禮)(新增)。

臺北市地方教育發展基金－臺北市立大安高級工業職業學校

基金用途－一般行政管理計畫明細表

中華民國108年度

單位：新臺幣元

前年度 決算數	上年度 預算數	科 目	本 年 度 預 算 數	說 明
66,876,479	76,797,200	合計	73,356,000	
64,686,125	74,161,018	用人費用	70,625,000	
37,611,108	45,060,000	正式員額薪資	42,732,000	較上年度預算數45,060,000元，減少2,328,000元。
32,965,450	40,704,000	職員薪金	38,376,000	
			38,376,000	職員59人薪金(詳用人費用彙計表)。
4,645,658	4,356,000	工員工資	4,356,000	
			4,356,000	工員12人工資(詳用人費用彙計表)。
4,222,276	5,696,544	聘僱及兼職人員薪資	3,662,064	較上年度預算數5,696,544元，減少2,034,480元。
4,222,276	5,696,544	約僱職員薪金	3,662,064	
			3,662,064	約僱人員9人薪金(詳聘用及約僱人員明細表)。
1,520,813	2,351,598	超時工作報酬	2,317,680	較上年度預算數2,351,598元，減少33,918元。
1,520,813	2,351,598	加班費	2,317,680	
			2,025,191	不休假出勤加班費。
			23,680	校園安全校內同仁例假日人力支援。
			152,729	總務、人事、會計等職員趕辦各項業務活動加班費(統籌業務費)。
			116,080	技工、工友趕辦各項業務活動加班費(統籌業務費)。
10,054,849	9,809,568	獎金	9,127,258	較上年度預算數9,809,568元，減少682,310元。
4,505,056	3,465,000	考績獎金	3,328,000	
			3,328,000	依考績法規定核發之獎金。
5,549,793	6,344,568	年終獎金	5,799,258	
			5,341,500	依規定於年節加發之獎金。
			457,758	依規定於年節加發之獎金。
5,243,591	4,353,696	退休及卹償金	6,274,874	較上年度預算數4,353,696元，增加1,921,178元。
3,058,523	4,005,216	職員退休及離職金	3,662,280	
			3,442,608	提撥勞退基金。
			219,672	提撥勞退基金。
2,185,068	348,480	工員退休及離職金	2,612,594	

臺北市地方教育發展基金－臺北市立大安高級工業職業學校

基金用途－一般行政管理計畫明細表

中華民國108年度

單位：新臺幣元

前年度 決算數	上年度 預算數	科 目	本 年 度 預 算 數	說 明
			348,480	詳用人費用明細
			1,061,295	依規定提撥勞工退休準備金不足之差額。
			1,202,819	技工工友一次退休金。
6,033,488	6,889,612	福利費	6,511,124	較上年度預算數6,889,612元，減少378,488元。
				。
4,025,722	4,675,692	分擔員工保險費	4,233,204	
			3,804,660	分擔公保、勞保、健保費。
			428,544	分擔公保、勞保、健保費。
778,342	997,920	員工通勤交通費	997,920	
			529,200	職員技工工友上下班交通費，35人*12月*2段*630元。
			257,040	職員技工工友上下班交通費，17人*12月*2段*630元。
			211,680	職員技工工友上下班交通費，28人*12月*1段*630元。
1,229,424	1,216,000	其他福利費	1,280,000	
			1,136,000	休假旅遊補助費。
			144,000	休假旅遊補助費。
1,770,020	1,538,962	服務費用	1,633,000	
86,905	138,642	印刷裝訂與廣告費	138,642	較上年度預算數138,642元，無增減。
86,905	138,642	印刷及裝訂費	138,642	
			76,902	影印機使用費，1臺*12月*9,155張*0.7元(總務處)(收支對列)。
			61,740	影印機使用費，1臺*12月*7,350張*0.7元(校長室)(收支對列)。
742,033	484,000	一般服務費	480,000	較上年度預算數484,000元，減少4,000元。
636,033	320,000	外包費	320,000	
			320,000	消化超額職工8人(技工、工友)業務外包費。
				。
106,000	164,000	體育活動費	160,000	
			160,000	文康活動費，本校編列職員工71人、約聘僱人員9人，合計80人，每人編列2,000元。
761,100	736,320	專業服務費	834,358	較上年度預算數736,320元，增加98,038元。
761,100	736,320	其他專業服務費	834,358	
			308,038	校園安全機械定點保全費用。

臺北市地方教育發展基金－臺北市立大安高級工業職業學校

基金用途－一般行政管理計畫明細表

中華民國108年度

單位：新臺幣元

前年度 決算數	上年度 預算數	科 目	本 年 度 預 算 數	說 明
			526,320	校園安全機動巡邏等保全費用。
179,982	180,000	公共關係費	180,000	較上年度預算數180,000元，無增減。
179,982	180,000	公共關係費	180,000	
			180,000	校長特別費，12月*15,000元。
417,334	1,094,220	材料及用品費	1,095,000	
417,334	1,094,220	用品消耗	1,095,000	較上年度預算數1,094,220元，增加780元。
417,334	1,094,220	辦公(事務)用品	1,095,000	
			1,094,220	本校奉核定104班，統籌業務費計算如下： 日間部普通班68班、綜合高中4班、特教班5 班，1,220元*8班*12月=117,120元，1,020元 *16班*12月=195,840元，770元*53班*12月 =489,720元，進修部26班，特教班1班 ，1,700元*8班*12月=163,200元，1,450元*19 班*12月=330,600元，以上合計1,296,480元， 除依實際需求移列加班費199,260元及會費 3,000元外，其餘如列數。
			780	配合預算編列至千元，增列進位數780元。
3,000	3,000	會費、捐助、補助、分攤、照護 、救濟與交流活動費	3,000	
3,000	3,000	會費	3,000	較上年度預算數3,000元，無增減。
3,000	3,000	職業團體會費	3,000	
			3,000	護理師3人公會會費，3人*1000元(統籌業務 費)。

臺北市地方教育發展基金－臺北市立大安高級工業職業學校

基金用途－建築及設備計畫明細表

中華民國108年度

單位：新臺幣元

前年度 決算數	上年度 預算數	科 目	本 年 度 預 算 數	說 明
50,168,301	31,870,173	合計	48,233,000	
50,168,301	31,870,173	購建固定資產、無形資產及非理財 目的之長期投資	48,233,000	
26,688,994	24,000,000	購建固定資產	42,472,000	
2,664,522	160,000	專案計畫	16,000,000	
2,664,522	160,000	繼續性計畫	16,000,000	
1,064,522	100,000	(一) 新建綜合教學大樓 工程(委託技術服務費)	1,290,000	本工程為104-109年度連續性工程，因學校課程發展需求及改善校舍空間不足配合設計規劃量體增加，修正為104-112年度，總委託設計服務費為19,334,496元，依實際需求，修正總委託技術服務費為21,980,719元，除以前年度預算已編列6,500,000元外，本年度續編第5年經費1,290,000元，餘14,190,719元編列於以後年度，各年度資金需求詳如繼續性計畫分年資金需求表。
1,064,522	100,000	擴充改良房屋建築及設備	1,290,000	
			1,000,000	委託規劃設計費。
			290,000	委託監造費。
1,600,000	60,000	(二) 新建綜合教學大樓 工程(工程費)	14,710,000	本工程為107-112年度連續性工程，經費總需求為503,942,614元，連同106年度以前編列工程管理費700,000元，總工程費504,642,614元，除以前年度預算已編列760,000元外，本年度續編第2年經費14,710,000元，餘489,172,614元編列於以後年度，各年度資金需求詳如繼續性計畫分年資金需求表。
1,600,000	60,000	擴充改良房屋建築及設備	14,710,000	
			14,510,000	一、施工費
			14,510,000	施工費。
			200,000	二、工程管理費。

臺北市地方教育發展基金－臺北市立大安高級工業職業學校

基金用途－建築及設備計畫明細表

中華民國108年度

單位：新臺幣元

前年度 決算數	上年度 預算數	科 目	本 年 度 預 算 數	說 明
24,024,472	23,840,000	一般建築及設備計畫	26,472,000	
5,921,240		操場跑道整修工程		
5,921,240		興建土地改良物		
		活動中心(B1F~6F)空調設備改善工程	4,774,000	
		購置機械及設備	4,774,000	
			816,000	水冷式箱型冷氣，製冷能力≥30,000kcal/hr、定位(2F*2、3F*3、6F*1)，6臺*136,000元。
			730,000	水冷式箱型冷氣，製冷能力≥90,000kcal/hr、定位(6F*2)，2臺*365,000元。
			388,000	水冷式箱型冷氣，製冷能力≥45,000kcal/hr、定位(6F*2)，2臺*194,000元。
			80,000	圓型低噪音冷卻水塔、避震基座、定位(RF)1臺。
			520,000	方型低噪音冷卻水塔、避震基座、定位(2F~6F)1臺。
			120,000	冷卻水泵，水量≥786LPM、耗電量≤7.46kW、避震基座、定位(RF)，2臺*60,000元。
			240,000	冷卻水泵，水量≥1625LPM、耗電量≤11.2kW、避震基座、定位(2~6F)，3臺*80,000元。
			800,000	水冷式冰水主機1臺(屋外型)，製冷能力≥210kW、定位(RF)。
			700,000	自動控制系統1套(含冷卻水塔、電動閥、冷卻水泵用，DDC系統可擴充式控制器含控制箱體組裝工料圖控及PC連網送審等)。
			320,000	冷卻水塔變頻器含控制開關箱(RF)，4臺*80,000元。
			60,000	冰水泵1臺，水量≥604LPM、揚程≥20M、耗電量≤7.46kW、避震基座、定位(RF)。

臺北市地方教育發展基金－臺北市立大安高級工業職業學校

基金用途－建築及設備計畫明細表

中華民國108年度

單位：新臺幣元

前年度 決算數	上年度 預算數	科 目	本 年 度 預 算 數	說 明
	2,000,000	高中職課程與教學前瞻	1,400,000	
	2,000,000	購置機械及設備	1,400,000	
			700,000	新購電路雕刻機1臺(電機科)。
			170,000	新購3D印表機1臺(成型尺寸：Φ:320*H:340mm(含以上))(電機科)。
			218,000	新購雷射雕刻切割機1套(電機科)。
			312,000	新購機電負載整合控制箱，6套*52,000元(電機科)。
		校園能源翻新補助計畫	1,412,000	
		購置雜項設備	1,412,000	
			1,271,000	汰舊換新分離式冷氣，31臺*41,000元(定額冷氣能力8KW以下)(各科電腦專科教室等)(總務處)。
			141,000	汰舊換新分離式冷氣，3臺*47,000元(8KW以下)(電機科電腦教室及汽車科專科教室)(總務處)。
3,194,705	4,120,000	班級設備	4,564,000	
1,577,900	2,098,000	購置機械及設備	2,099,000	
			83,000	新購桌上中型車床1臺(含光學尺)(汽車科)。
			79,000	新購大型銑床1臺(含光學尺)(汽車科)。
			88,000	新購小型磨床1臺(含光學尺)(汽車科)。
			95,000	新購3D印表機1臺(汽車科)。
			28,000	汰舊換新數位攝影機1臺(學務處)。
			19,000	汰舊換新護理站工作車1臺(學務處)。
			165,000	新購主機房穩壓器1臺(含安裝)(圖資處)。
			95,000	新購3D印表機1臺(電機科)。
			60,000	新購電源供應器1臺(電機科)。

臺北市地方教育發展基金－臺北市立大安高級工業職業學校

基金用途－建築及設備計畫明細表

中華民國108年度

單位：新臺幣元

前年度 決算數	上年度 預算數	科 目	本 年 度 預 算 數	說 明
			339,000	新購200噸電動抗壓機1臺(建築科)。
			98,000	新購讀卡機1臺(教務處)。
			98,000	讀卡機1臺(進修部)。
			105,000	汰換換新專科教室穩壓器1臺(圖資處)。
			246,000	汰舊換新專業繪圖機，6臺*41,000元(製圖科)。
			61,000	汰舊換新專業繪圖機1臺(建築科)。
			440,000	汰舊換新影像擷取器(配合一般性補助款補助不足部分)，22臺*20,000元(圖文傳播科)。
556,420	241,710	購置交通及運輸設備	969,000	
			880,000	汰舊換新第一會議室數位講桌及會議系統1套(總務處)。
			63,000	新購課程錄影設備1組(製圖科)。
			26,000	汰舊換新無線麥克風，2個*13,000元(進修部)。
1,060,385	1,780,290	購置雜項設備	1,496,000	
			300,000	新購圖書設備(分批辦理)(圖資處)。
			25,000	新購爵士鼓1套(學務處)。
			37,000	新購電漿滅菌清淨機1臺(健康中心)。
			15,000	新購木吉他音箱1組(學務處)。
			10,000	新購團體諮商用組合椅1套(進修部)。
			240,000	汰舊換新冷氣機30KW(含)以上，2臺*120,000元(電機科)。
			18,000	學生個案輔導及測驗專用桌椅組1組(進修部)。
			20,000	新購校務行政資訊系統-監考系統(教材)1套(進修部)。
			23,000	新購自動鋼印機1臺(進修部)。
			48,000	汰舊換新變頻1對1分離式壁掛

臺北市地方教育發展基金－臺北市立大安高級工業職業學校

基金用途－建築及設備計畫明細表

中華民國108年度

單位：新臺幣元

前年度 決算數	上年度 預算數	科 目	本 年 度 預 算 數	說 明
				冷氣機1臺(輔導室)。
			120,000	汰舊換新1對1分離式壁掛冷氣機7KW以上，3臺*40,000元(圖書館自修室)。
			46,000	新購諮商室落地窗簾，4組*11,500元(進修部)。
			60,000	汰舊換新窗型(2.5噸)冷氣機，2臺*30,000元(學務處)。
			90,000	新購諮商室組合式安全防撞地坪，3套*30,000元(進修部)。
			60,000	汰舊換新液氣壓教室冷氣機(5-6坪空間使用)，3臺*20,000元(汽車科)。
			75,000	諮商室學生晤談專用沙發組，3組*25,000元(進修部)。
			96,000	新購空氣清淨機(12坪以上)，8臺*12,000元(教務處)。
			80,000	汰舊換新平板LED超薄型燈箱，8組*10,000元(進修部)。
			42,000	資料櫃組，3組*14,000元(進修部)。
			66,000	汰舊換新分離式14.0kW(含)以上，壁掛式冷氣(一對二)1臺(製圖科)。
			25,000	新購分離式一對一冷氣機1臺(7.0KW(含)以上)(製圖科)。
266,500		學校設備		
266,500		購置機械及設備		
93,478	96,000	特殊班設備	96,000	
16,000		購置機械及設備		
20,500		購置交通及運輸設備		
56,978	96,000	購置雜項設備	96,000	
			25,000	製冰機1臺(特教組)(資源班)。
			22,000	新購真空包裝機1臺(特教組)(資源班)。
			22,000	水果乾燥機1臺(特教組)(資源班)。

臺北市地方教育發展基金－臺北市立大安高級工業職業學校

基金用途－建築及設備計畫明細表

中華民國108年度

單位：新臺幣元

前年度 決算數	上年度 預算數	科 目	本 年 度 預 算 數	說 明
			27,000	新購公文資料櫃，2組*13,500元(特教班)(進修部)。
2,738,800	9,435,000	資訊設備	2,661,000	
2,738,800	9,435,000	購置機械及設備	2,661,000	
			620,000	汰舊換新網路及資訊周邊設備(電腦專案計畫)。
			1,525,000	汰舊換新個人電腦，61部*25,000元(教學用)(電腦專案計畫)。
			516,000	購置平板電腦，43組*12,000元(電腦專案計畫)。
	4,378,000	實習工場環境改善	10,035,000	
	4,378,000	購置機械及設備	10,035,000	
			100,000	汰舊換新汽車科排氣軟管1套。
			3,000,000	冷凍空調科廢氣抽除設備1套(含安裝、氧乙炔廢氣抽除設備、氧乙炔廢氣抽除設備遙控啟動控制箱、氧乙炔廢氣抽除集氣臂、廢氣抽除軟管、過濾器組及消音器組等管路零件、氧乙炔廢氣抽除設備、電烙鐵廢氣抽除設備遙控啟動控制箱(含變頻器)、電烙鐵廢氣抽除集氣臂、廢氣抽除軟管、過濾器組及消音器組等管路零件等。)
			2,200,000	木棉樓客貨兩用電梯1座(1.梯廂2.電梯升降與機房機電設備核心系統設備)。
			400,000	冷凍空調科乙炔及氬氣防爆型偵測器1套(含安裝)。
			600,000	控制科電子電路工場安全設備局部排氣裝置，10套*60,000元。
			600,000	電機科實習工場安全設備局部排氣裝置，10套*60,000元。
			2,100,000	電子科實習工場安全設備局部

臺北市地方教育發展基金－臺北市立大安高級工業職業學校

基金用途－建築及設備計畫明細表

中華民國108年度

單位：新臺幣元

前年度 決算數	上年度 預算數	科 目	本 年 度 預 算 數	說 明
				排氣裝置，30套*70,000元。
			1,035,000	汰換圖文傳播科影像擷取器，23部*45,000元。
11,809,749	3,811,000	校園設備		
10,669,388	3,811,000	購置機械及設備		
542,200		購置交通及運輸設備		
598,161		購置雜項設備		
		音樂性社團大型公用樂器 改善計畫	1,530,000	
		購置雜項設備	1,530,000	
			330,000	管鐘1臺(Range：c2-g3, 1 1/2 octaves，黃銅製)(學務處)。
			100,000	室內大鼓1臺(學務處)。
			500,000	馬林巴琴1臺(學務處)。
			600,000	定音鼓1臺(學務處)。
676,450	606,000	購置無形資產	2,361,000	
676,450	606,000	一般建築及設備計畫	2,361,000	
		實習工場環境改善	1,965,000	
		購置電腦軟體	1,965,000	
			500,000	新購電機電子群Altium Designer全校授權版1套。
			400,000	新購電機電子群Multisim全校授權版1套。
			200,000	Autodesk創意學苑全校授權版1套。
			170,000	建築科V-RAY for SketchUP 3.0 每年授權版，17套*10,000元。
			142,000	圖文傳播科Adobe CC每年授權版，10套*14,200元。
			553,000	機械科CATIA V5 ED2全模組教育版(或更新版全模組)，10套*55,300元。
378,700	606,000	資訊設備	396,000	
378,700	606,000	購置電腦軟體	396,000	
			396,000	電腦教學軟體費(電腦專案計畫)。
57,750		購置無形資產		

臺北市地方教育發展基金－臺北市立大安高級工業職業學校

基金用途－建築及設備計畫明細表

中華民國108年度

單位：新臺幣元

前年度 決算數	上年度 預算數	科 目	本 年 度 預 算 數	說 明
57,750		購置電腦軟體		
240,000		校園軟體設備		
240,000		購置電腦軟體		
22,802,857	7,264,173	遞延支出	3,400,000	
22,802,857	7,264,173	一般建築及設備計畫	3,400,000	
		實習工場環境改善	1,500,000	
		其他遞延支出	1,500,000	
			1,396,000	一、施工費
			1,396,000	施工費。
			81,160	二、委託設計服務費(總包價 法)。
			22,840	三、工程管理費(依施工費2% 提列)。
		活動中心(B1F~6F)空調設 備改善工程	1,900,000	
		其他遞延支出	1,900,000	
			1,506,000	一、施工費
			1,506,000	施工費。
			364,000	二、委託技術服務費(總包價 法)。
			30,000	三、工程管理費(依施工費約 2%提列)。
22,802,857	7,264,173	校園整修工程		
22,802,857		遞延修繕房屋建築支出		
	7,264,173	其他遞延支出		

本 頁 空 白

預算參考表

臺北市地方教育發展基金－臺北市立大安高級工業職業學校

預計平衡表

中華民國108年12月31日

單位：新臺幣千元

106年(前年) 12月31日 決算數	科 目	108年12月31日 預計數	107年12月31日 預計數	比較增減(-)
19,400,818	資產合計	19,369,707	19,397,046	-27,339
19,400,818	資產	19,369,707	19,397,046	-27,339
67,222	流動資產	36,112	63,451	-27,339
63,354	現金	32,244	59,583	-27,339
63,354	銀行存款	32,244	59,583	-27,339
88	應收款項	88	88	
88	其他應收款	88	88	
3,780	預付款項	3,780	3,780	
2,058	用品盤存	2,058	2,058	
1,722	預付費用	1,722	1,722	
14,234	投資、長期應收款項、貸墊款及準備金	14,233	14,233	
14,234	準備金	14,233	14,233	
9,962	退休及離職準備金	9,962	9,962	
4,271	其他準備金	4,271	4,271	
19,319,362	其他資產	19,319,362	19,319,362	
19,319,362	什項資產	19,319,362	19,319,362	
1,115	暫付及待結轉帳項	1,115	1,115	
19,318,247	代管資產	19,318,247	19,318,247	
19,400,818	負債及基金餘額合計	19,369,707	19,397,046	-27,339
19,347,876	負債	19,347,876	19,347,876	
8,611	流動負債	8,612	8,612	
8,291	應付款項	8,292	8,292	
4,637	應付代收款	4,637	4,637	
3,655	應付費用	3,655	3,655	
	其他應付款			
320	預收款項	320	320	
320	預收收入	320	320	
19,339,264	其他負債	19,339,264	19,339,264	
19,339,264	什項負債	19,339,264	19,339,264	
3,939	存入保證金	3,939	3,939	
9,962	應付退休及離職金	9,962	9,962	
19,318,247	應付代管資產	19,318,247	19,318,247	
7,116	暫收及待結轉帳項	7,116	7,116	
52,942	基金餘額	21,831	49,170	-27,339
52,942	基金餘額	21,831	49,170	-27,339
52,942	基金餘額	21,831	49,170	-27,339
52,942	累積餘額	21,831	49,170	-27,339

註：1.信託代理與保證資產(負債)前年度決算數600,000元，上年度調整後預計數600,000元，本年度預計數600,000元。2.或有資產(負債)0元。3.本基金自93年度起，本固定項目分開原則，將屬長期固定帳項，包括固定資產139,190,503元、無形資產3,716,697元及長期債務0元，另立帳務管理，未納入本表，詳資本資產及長期負債明細表。

臺北市地方教育發展基金－臺

各項費用

中華民國

前年度 決算數	上年度 預算數	計畫別		合計	高中及高職教育計畫
		用途別科目			
612,363,316	603,451,980	合計		645,749,000	524,160,000
510,745,347	508,879,080	用人費用		534,959,000	464,334,000
243,620,986	237,888,000	正式員額薪資		228,756,000	186,024,000
238,975,328	233,532,000	職員薪金		224,400,000	186,024,000
4,645,658	4,356,000	工員工資		4,356,000	
27,708,620	33,614,796	聘僱及兼職人員薪資		31,614,140	27,952,076
	476,652	聘用人員薪金		634,476	634,476
4,469,316	5,696,544	約僱職員薪金		3,662,064	
23,239,304	27,441,600	兼職人員酬金		27,317,600	27,317,600
3,554,590	5,242,254	超時工作報酬		5,581,486	3,263,806
3,214,990	5,074,254	加班費		5,413,486	3,095,806
339,600	168,000	值班費		168,000	168,000
57,371,336	48,841,650	獎金		46,761,568	37,634,310
26,546,942	18,334,000	考績獎金		17,630,000	14,302,000
30,824,394	30,507,650	年終獎金		29,131,568	23,332,310
144,933,016	152,212,979	退休及卹償金		191,779,642	185,504,768
142,747,948	151,864,499	職員退休及離職金		189,167,048	185,504,768
2,185,068	348,480	工員退休及離職金		2,612,594	
33,556,799	31,079,401	福利費		30,466,164	23,955,040
24,341,046	20,790,108	分擔員工保險費		19,776,324	15,543,120
401,750	1,226,500	傷病醫藥費		1,385,000	1,385,000
2,989,623	3,452,400	員工通勤交通費		3,447,360	2,449,440
5,824,380	5,610,393	其他福利費		5,857,480	4,577,480
28,683,456	34,772,271	服務費用		32,408,000	30,775,000
8,097,854	15,186,502	水電費		11,425,986	11,425,986
7,966,402	14,839,102	工作場所電費		11,059,682	11,059,682
131,452	347,400	工作場所水費		366,304	366,304
510,037	779,200	郵電費		779,800	779,800
140,859	152,200	郵費		152,200	152,200
369,178	627,000	電話費		627,000	627,000
		數據通信費		600	600

北市立大安高級工業職業學校

彙計表

108年度

單位：新臺幣元

一般行政管理計畫	建築及設備計畫				
73,356,000	48,233,000				
70,625,000					
42,732,000					
38,376,000					
4,356,000					
3,662,064					
3,662,064					
2,317,680					
2,317,680					
9,127,258					
3,328,000					
5,799,258					
6,274,874					
3,662,280					
2,612,594					
6,511,124					
4,233,204					
997,920					
1,280,000					
1,633,000					

臺北市地方教育發展基金－臺

各項費用

中華民國

前年度 決算數	上年度 預算數	計畫別		合計	高中及高職教育計畫
		用途別科目			
1,034,027	1,469,610	旅運費		1,920,660	1,920,660
842,929	1,319,890	國內旅費		1,770,940	1,770,940
63,000		國外旅費			
41,225	149,720	貨物運費		149,720	149,720
86,873		其他旅運費			
1,885,983	1,523,846	印刷裝訂與廣告費		1,981,146	1,842,504
1,885,983	1,523,846	印刷及裝訂費		1,981,146	1,842,504
7,821,037	7,143,927	修理保養及保固費		7,067,126	7,067,126
3,140,972	2,975,200	一般房屋修護費		2,898,400	2,898,400
2,068,070	2,391,280	機械及設備修護費		2,391,280	2,391,280
351,334	300,000	交通及運輸設備修護費		300,000	300,000
2,260,661	1,477,447	雜項設備修護費		1,477,446	1,477,446
	1,600	保險費		6,600	6,600
	1,600	其他保險費		6,600	6,600
2,154,105	2,172,168	一般服務費		2,175,326	1,695,326
64,176	106,200	佣金、匯費、經理費及手續費		99,396	99,396
1,091,033	855,484	外包費		866,464	546,464
418,703	470,484	計時與計件人員酬金		481,466	481,466
580,193	740,000	體育活動費		728,000	568,000
7,000,431	6,315,418	專業服務費		6,871,356	6,036,998
4,628,682	5,056,810	講課鐘點、稿費、出席審查及查詢費		5,374,210	5,374,210
52,100	70,300	委託檢驗(定)試驗認證費		70,300	70,300
1,189,965	338,488	試務甄選費		338,488	338,488
	113,500	電腦軟體服務費		104,000	104,000
1,129,684	736,320	其他專業服務費		984,358	150,000
179,982	180,000	公共關係費		180,000	
179,982	180,000	公共關係費		180,000	
18,095,635	24,121,923	材料及用品費		26,489,000	25,394,000
8,777,855	18,902,249	使用材料費		19,250,847	19,250,847
8,420		燃料			
8,769,435	18,902,249	設備零件		19,250,847	19,250,847

北市立大安高級工業職業學校

彙計表

108年度

單位：新臺幣元

一般行政管理計畫	建築及設備計畫				
138,642					
138,642					
480,000					
320,000					
160,000					
834,358					
834,358					
180,000					
180,000					
1,095,000					

臺北市地方教育發展基金－臺

各項費用

中華民國

前年度 決算數	上年度 預算數	計畫別		合計	高中及高職教育計畫
		用途別科目			
9,317,780	5,219,674	用品消耗		7,238,153	6,143,153
1,644,717	2,377,627	辦公(事務)用品		2,324,017	1,229,017
103,086	439,431	報章雜誌		439,430	439,430
294,756	300,000	農業與園藝用品及環境美化費		550,000	550,000
18,000	91,600	服裝		91,600	91,600
56,230	30,700	醫療用品(非醫療院所使用)		30,700	30,700
7,200,991	1,980,316	其他用品消耗		3,802,406	3,802,406
260,050	200,000	租金、償債、利息及相關手續費		266,000	266,000
2,000		地租及水租			
2,000		場地租金			
258,050	200,000	交通及運輸設備租金		263,120	263,120
258,050	200,000	車租		263,120	263,120
		雜項設備租金		2,880	2,880
		雜項設備租金		2,880	2,880
50,168,301	31,870,173	購建固定資產、無形資產及非理財目的 之長期投資		48,233,000	
26,688,994	24,000,000	購建固定資產		42,472,000	
5,921,240		興建土地改良物			
2,664,522	160,000	擴充改良房屋建築及設備		16,000,000	
15,268,588	21,722,000	購置機械及設備		20,969,000	
1,119,120	241,710	購置交通及運輸設備		969,000	
1,715,524	1,876,290	購置雜項設備		4,534,000	
676,450	606,000	購置無形資產		2,361,000	
676,450	606,000	購置電腦軟體		2,361,000	
22,802,857	7,264,173	遞延支出		3,400,000	
15,205,378		遞延修繕房屋建築支出			
7,597,479	7,264,173	其他遞延支出		3,400,000	
3,897,953	3,039,733	會費、捐助、補助、分攤、照護、救濟 與交流活動費		3,029,000	3,026,000
3,000	3,000	會費		3,000	
3,000	3,000	職業團體會費		3,000	
1,976,517	1,119,733	捐助、補助與獎助		1,200,000	1,200,000
1,801,736	693,125	獎助學員生給與		773,400	773,400

北市立大安高級工業職業學校

彙計表

108年度

單位：新臺幣元

一般行政管理計畫	建築及設備計畫				
1,095,000					
1,095,000					

臺北市地方教育發展基金－臺

各項費用

中華民國

前年度 決算數	上年度 預算數	計畫別 用途別科目	合計	高中及高職教育計畫
174,781	426,608	其他捐助、補助與獎助	426,600	426,600
1,918,436	1,917,000	補貼、獎勵、慰問、照護與救濟	1,826,000	1,826,000
47,584		獎勵費用		
1,870,852	1,917,000	其他補貼、獎勵、慰問、照護與救濟	1,826,000	1,826,000
512,574	568,800	其他	365,000	365,000
512,574	568,800	其他支出	365,000	365,000
512,574	568,800	其他	365,000	365,000

北市立大安高級工業職業學校

彙計表

108年度

單位：新臺幣元

一般行政管理計畫	建築及設備計畫				

臺北市地方教育發展基金－臺北市立大安高級工業職業學校

員工人數彙計表

中華民國108年度

單位：人

計畫及項目	上年度最高可進用員額數	本年度增減(-)數	本年度最高可進用員額數	說明
合計	370	-15	355	
高中及高職教育計畫部分	282	-7	275	
正式職員	281	-7	274	
臨時職員	1		1	
一般行政管理計畫部分	88	-8	80	
正式職員	62	-3	59	
臨時職員	14	-5	9	
正式工員	12		12	

註：：1.領有兼職酬金3人。2.本校計時與計件人員酬金編列1人救生員薪資等相關費用，計46萬6,466元。3.本校外包費編列1人救生員薪資等相關費用，計46萬6,464元。

本 頁 空 白

臺北市地方教育發展基金－臺

用人費用

中華民國

計畫及項目	合計	正式 員額 薪資	聘僱 人員 薪資	超時 工作 報酬	津貼	獎 金		
						年終獎金	考績獎金	其他
合計	534,959,000	228,756,000	4,296,540	5,581,486		29,131,568	17,630,000	
高中及高職 教育計畫	464,334,000	186,024,000	634,476	3,263,806		23,332,310	14,302,000	
職員薪金	186,024,000	186,024,000						
聘用人員 薪金	634,476		634,476					
兼職人員 酬金	27,317,600							
加班費	3,095,806			3,095,806				
值班費	168,000			168,000				
考績獎金	14,302,000						14,302,000	
年終獎金	23,332,310					23,332,310		
職員退休 及離職金	185,504,768							
分擔員工 保險費	15,543,120							
傷病醫藥 費	1,385,000							
員工通勤 交通費	2,449,440							
其他福利 費	4,577,480							
一般行政管 理計畫	70,625,000	42,732,000	3,662,064	2,317,680		5,799,258	3,328,000	
職員薪金	38,376,000	38,376,000						
工員工資	4,356,000	4,356,000						
約僱職員 薪金	3,662,064		3,662,064					
加班費	2,317,680			2,317,680				
考績獎金	3,328,000						3,328,000	

北市立大安高級工業職業學校

彙計表

108年度

單位：新臺幣元

退休及卹償金		資遣費	福 利 費					提繳費	兼任 人員 用人 費用
退休金	卹償金		分擔 保險費	傷病 醫藥費	提撥 福利金	員工通勤 交通費	其他		
191,779,642			19,776,324	1,385,000		3,447,360	5,857,480	27,317,600	
185,504,768			15,543,120	1,385,000		2,449,440	4,577,480	27,317,600	
185,504,768			15,543,120	1,385,000		2,449,440	4,577,480	27,317,600	
6,274,874			4,233,204			997,920	1,280,000		

臺北市地方教育發展基金－臺

用人費用

中華民國

計畫及項目	合計	正式 員額 薪資	聘僱 人員 薪資	超時 工作 報酬	津貼	獎 金		
						年終獎金	考績獎金	其他
年終獎金	5,799,258					5,799,258		
職員退休 及離職金	3,662,280							
工員退休 及離職金	2,612,594							
分擔員工 保險費	4,233,204							
員工通勤 交通費	997,920							
其他福利 費	1,280,000							

註：1.本表不包含臨時工員薪津。

2.本表兼任人員用人費用，係學校教職員兼課或請假代課鐘點費。3.本校計時與計件人員酬金編列1人救生員薪資等相關費用，計46萬6,466元。4.本校外包費編列1人救生員薪資等相關費用，計46萬6,464元。

北市立大安高級工業職業學校

彙計表

108年度

單位：新臺幣元

退休及卹償金		資遣費	福 利 費					提繳費	兼任人員用人費用
退休金	卹償金		分擔保險費	傷病醫藥費	提撥福利金	員工通勤交通費	其他		
3,662,280									
2,612,594									
			4,233,204						
						997,920			
							1,280,000		

臺北市地方教育發展基金－臺

聘用及約僱

中華民國

區分及職稱	人數	擔任工作	聘用或約僱 起訖期間	薪點	年需經費
合計	10				5,754,120
聘用人員小計	1				842,082
專業人員	1				842,082
聘用人員(424)	1	擔任本校及駐點學校專任 輔導人員及駐區服務	108/1/1-108/12/31	424	842,082
約僱人員小計	9				4,912,038
約僱人員(280)	9	協助校務相關活動。	108/1/1-108/12/31	280	4,912,038

北市立大安高級工業職業學校

人員明細表

108年度

單位：新臺幣元

小計	月 支			離職 儲金	經費來源 及其科目
	折合 金額	勞保 保險費	健康 保險費		
52,873	52,873				高中及高職教育計畫
33,908	33,908				一般行政管理計畫

臺北市地方教育發展基金－臺北市立大安高級工業職業學校

單位（或計畫）成本分析表

中華民國108年度

單位：新臺幣千元

計 畫 別	單 位	單位成本(元)或 平均利(費)率	數 量	預 算 數	說 明
合計				645,749	
高中及高職教育計畫				524,160	
一般行政管理計畫				73,356	
建築及設備計畫				48,233	

臺北市地方教育發展基金－臺北市立大安高級工業職業學校

5年來主要業務計畫分析表

中華民國108年度

單位：新臺幣千元

年度及項目	單位	數量	單位成本(元)或 平均利(費)率	金額	說明
(本)年度預算數					
高中及高職教育計畫				524,160	
(上)年度預算數					
高中及高職教育計畫				494,785	
(前)年度決算數					
高中及高職教育計畫				495,319	
(105)年度決算數					
高中及高職教育計畫				505,614	
(104)年度決算數					
高中及高職教育計畫				508,338	

臺北市地方教育發展基金－臺

繼續性計畫分

中華民國

計畫、項目 及計畫期間	計畫內容	全程計畫 總金額	分 年	
			以前年度 預算數	108年度
合計		526,623,333	7,260,000	16,000,000
建築及設備計畫		526,623,333	7,260,000	16,000,000
專案計畫		526,623,333	7,260,000	16,000,000
(一) 新建綜合教學大樓工程(委託技術服務費)(104-112年度)	舊有勵學樓校舍不符合耐震及整體性規劃須拆除重建，且實習工場不足阻礙類科技能學習及發展，重建綜合教學大樓以因應教學需求與技職教育發展。	21,980,719	6,500,000	1,290,000
(二) 新建綜合教學大樓工程(工程費)(107-112年度)	舊有勵學樓校舍不符合耐震及整體性規劃須拆除重建，且實習工場不足阻礙類科技能學習及發展，重建綜合教學大樓以因應教學需求與技職教育發展。	504,642,614	760,000	14,710,000

北市立大安高級工業職業學校

年資金需求表

108年度

單位：新臺幣元

資 金 需 求 表					備 註
109年度	110年度	111年度	112年度	113年度以後	
137,440,000	132,584,000	132,584,000	100,755,333		
137,440,000	132,584,000	132,584,000	100,755,333		
137,440,000	132,584,000	132,584,000	100,755,333		
3,100,000	3,100,000	3,100,000	4,890,719		
134,340,000	129,484,000	129,484,000	95,864,614		

臺北市地方教育發展基金－臺北市立大安高級工業職業學校

資本資產及長期負債明細表

中華民國108年度

單位：新臺幣千元

項 目	取得成本/ 舉債數	以前年度累 計折舊(耗)/ 長期投資評 價/未攤銷溢 (折)價	本 年 度 變 動				主要增減 原因說明	本年度累計折 舊(耗)/長期投 資評價變動數 /攤銷數	期末餘額
			增加		減少				
			金額	類型	金額	類型			
資產	411,734	309,379	44,833				4,280	142,907	
土地改良物	5,921	1,319					373	4,229	
房屋及建築	2,990		16,000	增置				18,990	
機械及設備	318,245	243,892	20,969	增置			1,699	93,622	
交通及運輸 設備	17,985	12,213	969	增置			185	6,556	
雜項設備	58,540	50,113	4,534	增置			906	12,054	
購建中固定 資產	3,739							3,739	
電腦軟體	4,315	1,843	2,361	增置			1,116	3,717	