

中華民國105年度 4-0501103

議會
審定

(自105年1月1日起至105年12月31日止)

臺北市政府教育局主管

臺北市地方教育發展基金－臺北市立大安高級工業職業學校

附屬單位預算之分預算

(特別收入基金)

主辦會計人員 何素嵐

機關長官 陳貴生

臺北市地方教育發展基金－臺北市立大安高級工業職業學校

目次

中華民國105年度

一、財務摘要	第 1 頁
二、業務計畫及預算概要	第 3 -22 頁
三、主要表	
(一) 基金來源、用途及餘絀預計表	第 23 -24 頁
(二) 現金流量預計表	第 25 頁
四、附屬表	
(一) 基金來源－服務收入明細表	第 27 頁
(二) 基金來源－財產處分收入明細表	第 28 頁
(三) 基金來源－其他財產收入明細表	第 29 頁
(四) 基金來源－市庫撥款收入明細表	第 30 頁
(五) 基金來源－政府其他撥入收入明細表	第 31 -32 頁
(六) 基金來源－學雜費收入明細表	第 33 -35 頁
(七) 基金來源－推廣教育收入明細表	第 36 頁
(八) 基金來源－受贈收入明細表	第 37 頁
(九) 基金來源－雜項收入明細表	第 38 頁
(十) 基金用途－高中及高職教育計畫明細表	第 39 -78 頁
(十一) 基金用途－一般行政管理計畫明細表	第 79 -83 頁
(十二) 基金用途－建築及設備計畫明細表	第 84 -94 頁
五、參考表	
(一) 預計平衡表	第 95 -96 頁
(二) 各項費用彙計表	第 97 -102 頁
(三) 員工人數彙計表	第 103 頁
(四) 用人費用彙計表	第 104 -107 頁

臺北市地方教育發展基金－臺北市立大安高級工業職業學校

目 次

中華民國105年度

(五) 聘用及約僱人員明細表	第 108 頁
(六) 單位 (或計畫) 成本分析表	第 109 頁
(七) 5年來主要業務計畫分析表	第 110 頁
(八) 繼續性計畫分年資金需求表	第 111 頁
(九) 固定項目明細表	第 112 頁

臺北市地方教育發展基金－臺北市立大安高級工業職業學校

40501103-1

財務摘要

中華民國105年度

單位：新臺幣元

項 目	本 年 度	上 年 度	比較增減(-)	%
經營成績：				
基金來源	563,303,531	596,406,473	-33,102,942	-5.55
基金用途	602,250,204	628,106,577	-25,856,373	-4.12
賸餘(短絀－)	-38,946,673	-31,700,104	-7,246,569	--
餘絀情形：				
基金餘額	12,339,818	51,286,491	-38,946,673	-75.94
現金流量(註)：				
現金及約當現金之淨增(減－)	-38,946,673	-31,700,104	-7,246,569	--

附註：現金流量係採現金及約當現金基礎，包括現金及自投資日起3個月內到期或清償之債權證券。

本 頁 空 白

臺北市地方教育發展基金-臺北市立大安高級工業職業學校

業務計畫及預算概要

中華民國 105 年度

壹、基金概況

一、設立宗旨及願景：

- 1.本校遵照憲法第 158 及 160 條規定，教育文化應發展國民之民族精神、自治精神，國民道德與健全體格、科學及生活智能，以培養青少年七大學習領域及十大基本能力。
- 2.本校自 91 年度起依教育經費編列與管理法第 13 條規定設置「臺北市地方教育發展基金」之實施，以促進教育健全發展，提昇教育經費運用績效。

二、組織概況（另附組織系統圖）：

本校設置校長 1 人，綜理全校校務，下設教務處、學生事務處、實習處、總務處、輔導室、圖書資訊處、教官室、會計室及人事室等單位，現編制教師 276 人，行政職員 69 人、技工 3 人、工友 4 人，總計 353 人。

內部分層業務如下：

1.本校部份：

校長下設教務、學生事務、總務、實習、圖書資訊等 5 處，輔導、人事、會計等 3 室。

教務處：承校長之命，辦理全校教學事項。

教學組：掌理課程編排、教學實習、課業考查、學藝競賽、教科書評選、教師進修研習及教學研究與輔導等事項。

註冊組：掌理註冊、編班、學籍登記、轉學、休學及成績考查等事項。

設備組：掌理教學設備之規劃、保管、維護及教科書採購等事項。

實驗研究組：掌理學校本位課程研究發展、辦理綜合高中、技職教育發展研究、教育實習等事項。

特殊教育組：掌理特殊教育行政事務、授課時數等事項。

課務組：掌理重修、補救教學、課業輔導及各年級學科競試規劃事項。

學生事務處：承校長之命，辦理全校學務事項。

學生活動組：掌理品格教育、群育、學生聯課活動、週班會、早會、慶典、才藝競賽、校外教學及國際教育旅行等事項。

生活輔導組：掌理學生日常生活輔導、交通安全、勤惰考查、獎懲德育成績考查等事項。

體育組：掌理體育教學、體育活動及運動大會等事項。

衛生組：掌理學生體格檢查、保健及學校環境衛生維護等事項。

課外活動組：掌理學生聯課活動及社團活動規劃執行等事項。

臺北市地方教育發展基金-臺北市立大安高級工業職業學校

業務計畫及預算概要

中華民國 105 年度

總務處：承校長之命，辦理全校總務事項。

文書組：掌理文書之收發、研考、撰擬、繕校、印信典守及檔案管理等事項。

事務組：掌理財物採購及營繕工程管理、校內設施、環境植栽之維護及管理、技工及工友之管理。

出納組：掌理現金出納及有價證券之保管及移轉等事項。

經營組：掌理校舍財產管理、場所租借及盤點財產、物品及辦理增減登記、轉移、報廢。

實習處：承校長之命，辦理各科實習及其他有關事項。

實習輔導組：掌理校內實習設備、器材、材料管理及技能競賽等事項。

建教合作組：掌理畢業生就業調查、安置與追蹤、輔導，成人教育、國中技藝教育及技能檢定等事項。

圖書資訊處：承校長之命，辦理圖書館利用教育及圖書之編目、出納、推廣和校務行政電腦、網路資訊教育推動等教學資源發展業務。

圖書組：掌理圖書資源之採訪、編目、讀者服務、推廣、利用教育等相關事項。

資訊組：掌理校務行政電腦、網路之維護管理、資訊研習、網路線上學習、遠距教學及其他資訊等相關事項。

輔導室：承校長之命，辦理全校學生之心理、學習、生活、升學輔導等工作。

人事室：承上級人事機構之監督與指導，並受校長之指揮，依法辦理人事管理、考核、教師甄選等事項。

會計室：承上級會計機構之監督與指導，並受校長之指揮，依法辦理歲計、會計、統計等事項。

2.進修學校部份：

校長下設校務處及輔導室。

校務處：承校長之命，辦理進修學校教導業務。

教學組：掌理教學實施、教學研究、學業考試、作業檢查、課務安排、教師授課、教科書評選、設備及教師進修等事項。

註冊組：掌理註冊、編班、學籍登記、轉學、休學及成績考查等事項。

訓育組：掌理訓育工作實施、週班會、慶典、校外教學及學生課外活動之輔導等事項。

衛生組：掌理學生體格檢查、保健及學校環境衛生等事項。

生活輔導組：掌理學生日常生活輔導、勤儉考查、獎懲及德育成績考查等事項。

實習輔導組：掌理學生工場實習計畫督導設備器材管理、技能檢定競賽、就業輔導等事項。

輔導室：承校長之命，辦理進修學校學生之心理、學習、生活、升學輔導工作。

臺北市地方教育發展基金-臺北市立大安高級工業職業學校

40501103-5

業務計畫及預算概要

中華民國 105 年度

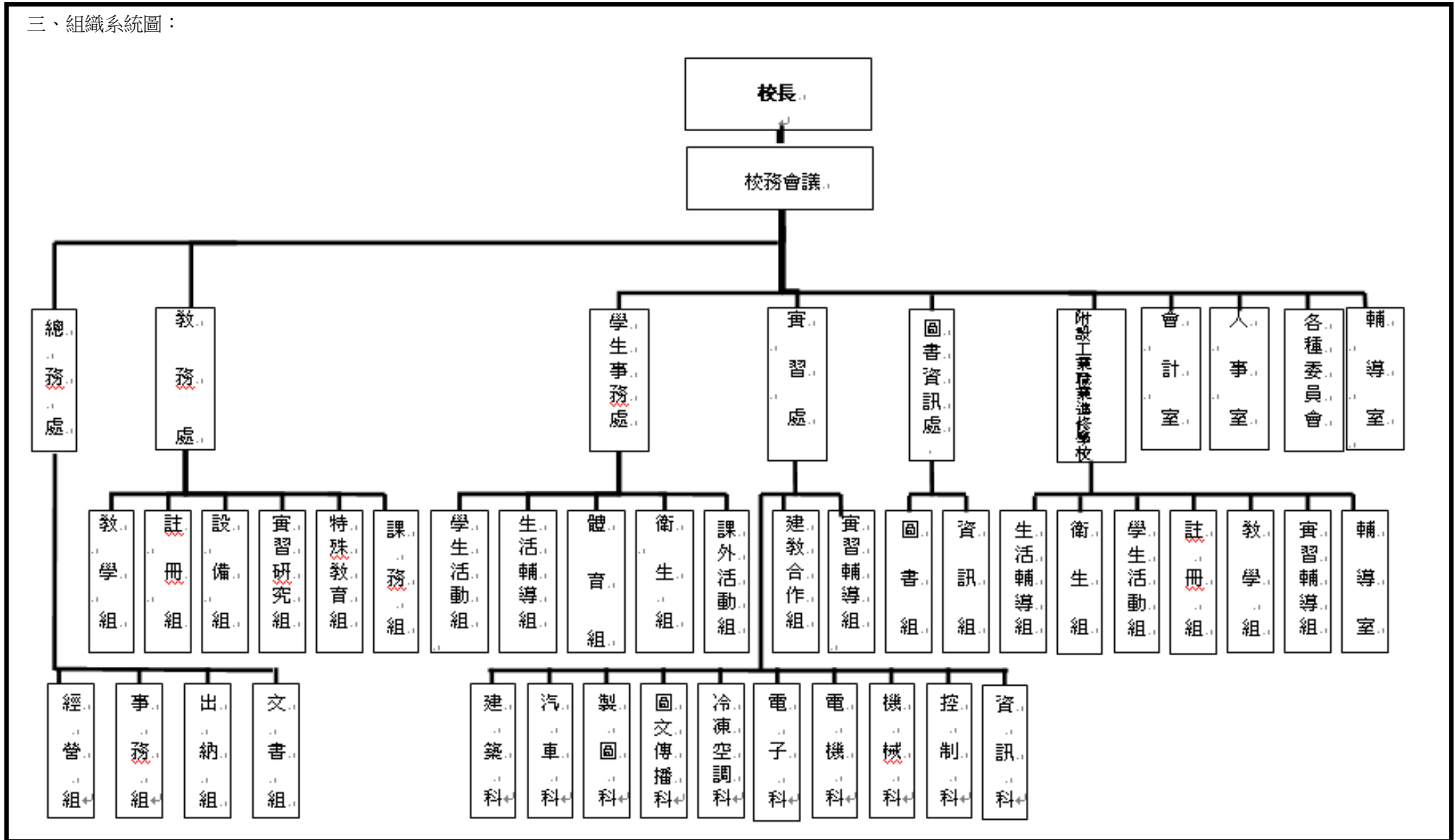
總務、人事、會計、圖書業務均由本校有關處室兼辦。

臺北市地方教育發展基金-臺北市立大安高級工業職業學校

業務計畫及預算概要

中華民國 105 年度

三、組織系統圖：



臺北市地方教育發展基金-臺北市立大安高級工業職業學校

40501103-7

業務計畫及預算概要

中華民國 105 年度

四、基金歸類及屬性：本校地方教育發展基金依據教育經費編列與管理法第 13 條規定設置，本基金為預算法第 4 條第 1 項第 2 款第 5 目所定之特別收入基金，以本府教育局為管理機關。

貳、業務範圍及經營趨勢

一、業務範圍：

(一)依據教育基本法培養學生健全人格，民主素養，法治觀念，人文涵養，強健體魄及思考判斷與創造能力。

(二)依據特殊教育法、特殊教育法施行細則及相關規定，設立資源班、體育班及特殊教育班，因材施教，以達適才適性發展之教育目標。

二、最近 5 年經營趨勢：

基金來源、用途及餘絀

單位：新臺幣元

來源 用途 餘絀	年 度	101 年度決算 金 額	102 年度決算 金 額	103 年度決算 金 額	104 年度預算數 金 額	本年度預算數 金 額
來源部分		586,704,378	580,776,401	654,714,869	596,406,473	563,303,531
用途部分		595,842,765	571,620,353	634,439,829	628,106,577	602,250,204
餘絀部分		-9,138,387	9,156,048	20,275,040	-31,700,104	-38,946,673

參、業務計畫

一、業務計畫及目標：

本年度業務計畫重點與預算配合情形及預期績效，詳列如下：

1. 高中及高職教育計畫：本年度預算編列 508,740,370 元，預定招收 101 班(普通班 72 班、進修學校 26 班、特教班 3 班、資源班 2 班)，學生人數 3,796 人，購置各科教學設備零件，辦理各項教學學務、暑期泳訓班、教師甄選、指定活動等項目，革新教學方法，充實各科教材，提高教學效能、鍛鍊學生強健的身體，增進學生各項生活智能。
2. 一般行政管理計畫：本年度預算編列 69,486,180 元，係配合校務推動行政處室支援工作，進而增進校務運作。
3. 建築及設備計畫：本年度預算編列 24,023,654 元，係購置、汰換充實各項設備 8,805,400 元，另辦理勤毅樓(電機科、汽車科)校舍補強工程元 12,926,912

臺北市地方教育發展基金-臺北市立大安高級工業職業學校

業務計畫及預算概要

中華民國 105 年度

元、排球場暨網球場整修工程 1,791,342 元、新建綜合教學大樓工程 500,000 元，以改善教學環境，增進教學效能。

二、執行政府重要政策：

(一)開啟多元智慧：尊重每個學生獨特的個性，以多元智慧的觀點協助他找到生命的亮點，肯定天生我才必有用，能知於學，樂於學。

(二)培養生活能力：因應新世紀知識社會的到來，培養學生帶得走的能力，諸如人際溝通能力、資訊能力、終身學習能力、生涯規畫能力、問題解決能力等。

(三)蘊育人文情懷：在溫馨開放的校園文化中，孕育人文情懷，學會尊重、包容；建構生命的價值、完成人性的開展。

(四)建置溫馨民主的校園文化：

- 1.以參與式管理、落實行政、教師會、家長會三者的良性互動。
- 2.以學生第一，教學優先的觀念提昇行政服務效率。
- 3.放下威權心態，開啟校園民主之風氣。

(五)推動適性教學：

- 1.運用小班優勢，採多元化、活潑化的教學及評量
- 2.運用、內外資源，加強多元學習能力。
- 3.關懷相對弱勢學生之教學及輔導。
- 4.發展資訊教育，充實學生電腦運用之知能，並提昇教師運用電腦教學之能力。

(六)辦理發展性的訓輔活動：

- 1.辦理各項活動、競賽及展演。
- 2.推動校內外服務學習。
- 3.發展績優社團及校隊，如熱音社、排球隊、羽球隊、籃球隊、跆拳道隊、管樂隊等。
- 4.加強新興領域教育的辦理，並融入各科教學以收成效。

(七)妥善規劃實施新課程：

- 1.落實學校本位課程的規劃。
- 2.加強科技概念，推動專題製作課程。
- 3.將新興科技融入高職課程。
- 4.強化探究式的學習，培育具潛力的菁英科技人才。

臺北市地方教育發展基金-臺北市立大安高級工業職業學校

業務計畫及預算概要

中華民國 105 年度

肆、預算概要

一、基金來源及用途之預計：

(一) 本年度基金來源：服務收入 869,520 元，財產處分收入 170,325 元，其他財產收入 337,880 元，市庫撥款收入 501,222,263 元，政府其他撥入收入 23,670,400 元，學雜費收入 35,761,460 元，推廣教育收入 565,200 元，受贈收入 315,525 元，雜項收入 390,958 元，基金來源合計 563,303,531 元。

(二) 本年度基金用途：高中及高職教育計畫 508,740,370 元，一般行政管理計畫 69,486,180 元，建築及設備計畫 24,023,654 元，基金用途合計 602,250,204 元。

二、基金餘絀之預計：本年度短絀 38,946,673 元。

三、現金流量之預計：本年度業務活動淨現金流出 38,946,673 元，主要係業務活動淨現金流出。

四、補辦預算事項：詳補辦預算明細表

103 年度購置固定資產 9,082,306 元

(一) 教育部補助 103 學年度高職優質化輔助方案資本門經費 740,000 元。

(二) 教育部補助 103 學年度高中職適性學習社區教育資源均質化實施方案資本門經費 225,000 元。

(三) 教育部補助 103 年設備更新充實基礎教學實習設備經費 7,609,000 元。

(四) 教育局學校設施改善準備補助，闡場電力系統改善準備，內屬設備部分移列固定資產 278,306 元。

(五) 教育局學校設施改善準備補助，103 年度學校改善運動設施設備經費，內屬設備部分移列固定資產 230,000 元。

104 年度購置固定資產 6,378,000 元

(一) 教育部補助 103 學年度高職優質化輔助方案資本門經費 680,000 元。

(二) 教育部補助推動 3D 列印應用普及和培育實施計畫經費 40,000 元。

(三) 教育部補助設備更新充實基礎教學實習設備經費 2,006,000 元。

(四) 教師研習中心補助公私立高中職課程與教學領先計畫第 2 期程計畫經費 3,062,000 元。

(五) 教育部補助 104 年度辦理綜合高中學校資本門補助款設備經費 210,000 元。

(六) 教育補助 104 年特殊教育學校及高中職特教班暨職業輔導員資本門經費 75,000 元。

(七) 為提升教學效能確實需要，且具急迫及需要性，所需經費擬由本校高職教育計畫-設備零件項下支應蒸飯箱等 305,000 元。

伍、其他重要說明

臺北市地方教育發展基金-臺北市立大安高級工業職業學校

業務計畫及預算概要

中華民國 105 年度

一、本年度預算與上年度預算各項目增減之原因：

(一)員工人數增減原因分析：本年度校長 1 人，教師 274 人，行政職員 56 人，約僱人員 13 人，技工 3 人，工友 10 人，總計 357 人，較上年度無增減。

(二)基金來源、用途及餘絀各科目增減原因之分析：

- 1.服務收入本年度預算 869,520 元，較上年度預算數 869,520 元，無增減。
- 2.財產處分收入本年度預算 170,325 元，較上年度預算數 150,000 元，核實增列 20,325 元。
- 3.其他財產收入本年度預算 337,880 元，較上年度預算數 333,324 元，核實增列 4,556 元。
- 4.市庫撥款收入本年度預算 501,222,263 元，較上年度預算數 536,880,704 元，核實減列 35,658,441 元。
- 5.政府其他撥入收入 23,670,400 元，較上年度預算數 21,695,400 元，核實增列 1,975,000 元。
- 6.學雜費收入本年度預算 35,761,460 元，較上年度預算數 35,374,290 元，核實增列 387,170 元。
- 7.推廣教育收入本年度預算 565,200 元，較上年度預算數 565,200 元，無增減。
- 8.受贈收入本年度預算 315,525 元，較上年度預算數 147,077 元，核實增列 168,448 元。
- 9.雜項收入本年度預算 390,958 元，較上年度預算數 390,958 元，無增減。
- 10.用人費用本年度預算 514,459,355 元，較上年度預算數 522,843,330 元，依業務需要核實減列 8,383,975 元。
- 11.服務費用本年度預算 35,335,171 元，較上年度預算數 30,661,740 元，依業務需要核實增列 4,673,431 元。
- 12.材料及用品費本年度預算 24,923,371 元，較上年度預算數 24,539,445 元，依業務需要核實增列 383,926 元。
- 13.租金、償債與利息本年度預算 102,000 元，較上年度預算數 50,000 元，依業務需要核實增列 52,000 元。
- 14.購建固定資產、無形資產及非理財目的之長期投資本年度預算數 24,023,654 元，較上年度預算數 46,207,677 元，依業務需要核實減列 22,184,023 元。
- 15.會費、捐助、補助、分攤、照護、救濟與交流活動費本年度預算數 2,939,733 元，較上年度預算數 3,579,065 元，依業務需要核實減列 639,332 元。
- 16.其他本年度預算數 466,920 元，較上年度預算數 225,320 元，依業務需要核實增列 241,600 元。

二、日間部 104 學年度第 2 學期核定普通班 72 班 (含綜合高中 12 班)、進修學校 26 班共 98 班，預定學生人數 3,796 人另資源班 2 班、特教班 3 班，105 學年度第 1 學期核定普通班 72 班 (含綜合高中 12 班)、進修學校 26 班，共 98 班，預定學生人數 3,636 人，另資源班 2 班、特教班 3 班。

三、其他有關說明：無

臺北市地方教育發展基金－臺北市立大安高級工業職業學校

40501103-11

補辦預算明細表

中華民國105年度

單位：新臺幣元

先行辦理 年 度	業務計畫 及用途別	項 目 名 稱	單 位	數 量	單 價	金 額	說 明	
103	建築及設備計畫 購置固定資產 購置機械及設備	合計				15,460,306	103.10.28府教工字第10341760000 號 教育部補助103學年度高職優質化 輔助方案資本門經費。 教育部補助103學年度高職優質化 輔助方案資本門經費。 教育部補助103學年度高職優質化 輔助方案資本門經費。 教育部補助103學年度高職優質化 輔助方案資本門經費。 教育部補助103學年度高職優質化 輔助方案資本門經費。 教育部補助103學年度高職優質化 輔助方案資本門經費。 教育部補助103學年度高職優質化 輔助方案資本門經費。 教育部補助103學年度高職優質化 輔助方案資本門經費。	
		購置固定資產				15,460,306		
								9,082,306
								1,433,306
								974,306
		電動訂書機	臺	1	11,000	11,000		
		冷氣機(窗型 7.1KW含安裝)	臺	1	30,000	30,000		
		崁入裝置實驗組	套	2	15,000	30,000		
		人機介面	套	2	25,000	50,000		
		3D掃描器(手持式)	臺	1	20,000	20,000		
		3D掃描器(平臺式)	臺	1	30,000	30,000		
電控自組機器人組	套	2	25,000	50,000				
冷凍冷藏庫配線教學板	套	2	49,500	99,000				
特殊活動工具車	臺	2	25,500	51,000				

臺北市地方教育發展基金－臺北市立大安高級工業職業學校

補辦預算明細表

中華民國105年度

單位：新臺幣元

先行辦理 年 度	業務計畫 及用途別	項 目 名 稱	單 位	數 量	單 價	金 額	說 明
		兩輪式機器腳踏車	臺	1	100,000	100,000	教育部補助103學年度高職優質化輔助方案資本門經費。
		變頻分離式冷氣教學機移動架	臺	3	33,000	99,000	教育部補助103學年度高中職適性學習社區教育資源均質化實施方案資本門經費。
		冷媒回收機	臺	1	26,000	26,000	教育部補助103學年度高中職適性學習社區教育資源均質化實施方案資本門經費。
		顯示設備(42吋以上含安裝)	臺	1	100,000	100,000	教育部補助103學年度高中職適性學習社區教育資源均質化實施方案資本門經費。
		網路型數位訊號收集器(8Port)	臺	2	12,600	25,200	教育局學校設施改善準備補助，闡場電力系統改善設備，內屬設備部分移列固定資產。
		IP智慧電表 50A 夾扣式 CT	臺	3	17,652	52,956	教育局學校設施改善準備補助，闡場電力系統改善設備，內屬設備部分移列固定資產。
		MODBUS/TCP 網路型電腦整合介面	臺	1	73,250	73,250	教育局學校設施改善準備補助，闡場電力系統改善設備，內屬設備部分移列固定資產。
		圖控操作主機(含21吋以上液晶螢幕)	臺	3	14,850	44,550	教育局學校設施改善準備補助，闡場電力系統改善設備，內屬設備部分移列固定資產。
		CPU 傳送裝置	臺	1	82,350	82,350	教育局學校設施改善準備補助，闡場電力系統改善設備，內屬設備部分移列固定資產。
	購置交通及運輸設備					99,000	

臺北市地方教育發展基金－臺北市立大安高級工業職業學校

40501103-13

補辦預算明細表

中華民國105年度

單位：新臺幣元

先行辦理 年 度	業務計畫 及用途別	項 目 名 稱	單 位	數 量	單 價	金 額	說 明
	購置什項設備	監視器	套	1	80,000	80,000	教育部補助103學年度高職優質化 補助方案資本門經費。
		無限監視器	套	1	19,000	19,000	教育部補助103學年度高職優質化 補助方案資本門經費。
		漆彈裝備	套	5	10,000	50,000	教育部補助103學年度高職優質化 補助方案資本門經費。
		爵士鼓	套	1	20,000	20,000	教育部補助103學年度高職優質化 補助方案資本門經費。
		書籍	批	1	10,000	10,000	教育部補助103學年度高職優質化 補助方案資本門經費。
		大型防潮箱	臺	1	50,000	50,000	教育部補助103學年度高職優質化 補助方案資本門經費。
		跆拳道比賽場地墊	組	1	50,000	50,000	教育局學校設施改善準備補助 ，103年度學校改善運動設施設備 經費，內屬設備部分移列固定資 產。
		跆拳道電子護胸	件	6	30,000	180,000	教育局學校設施改善準備補助 ，103年度學校改善運動設施設備 經費，內屬設備部分移列固定資 產。
	購置固定資產					7,649,000	103.12.05府教工字第10343028200 號
	購置機械及設備					7,184,000	

臺北市地方教育發展基金－臺北市立大安高級工業職業學校

補辦預算明細表

中華民國105年度

單位：新臺幣元

先行辦理 年 度	業務計畫 及用途別	項 目 名 稱	單 位	數 量	單 價	金 額	說 明
		測光表	個	4	10,000	40,000	教育部補助103年設備更新充實基礎教學實習設備經費。
		背景布支架	組	1	30,000	30,000	教育部補助103年設備更新充實基礎教學實習設備經費。
		示波器	臺	23	20,000	460,000	教育部補助103年設備更新充實基礎教學實習設備經費。
		燈光設備	個	3	40,000	120,000	教育部補助103年設備更新充實基礎教學實習設備經費。
		箱型機-水冷式(3RT以上)	臺	1	95,000	95,000	教育部補助103年設備更新充實基礎教學實習設備經費。
		汽油噴射引擎總成(含水箱及引擎架各組件完整、怠速運轉正常)	臺	1	200,000	200,000	教育部補助103年設備更新充實基礎教學實習設備經費。
		控制實驗器	臺	23	20,000	460,000	教育部補助103年設備更新充實基礎教學實習設備經費。
		機械式張網機	臺	1	17,600	17,600	教育部補助103年設備更新充實基礎教學實習設備經費。
		低壓控制故障檢修實驗器	臺	2	85,000	170,000	教育部補助103年設備更新充實基礎教學實習設備經費。
		工業配線實驗器	臺	3	64,000	192,000	教育部補助103年設備更新充實基礎教學實習設備經費。
		混凝土強度試驗鎚	臺	3	30,000	90,000	教育部補助103年設備更新充實基礎教學實習設備經費。
		CNC銑床	臺	2	1,764,200	3,528,400	教育部補助103年設備更新充實基礎教學實習設備經費。
		頂車機(荷重3.5t以上)	臺	3	100,000	300,000	教育部補助103年設備更新充實基礎教學實習設備經費。
		電動絞牙設備	臺	2	75,000	150,000	教育部補助103年設備更新充實基礎教學實習設備經費。

臺北市地方教育發展基金－臺北市立大安高級工業職業學校

40501103-15

補辦預算明細表

中華民國105年度

單位：新臺幣元

先行辦理 年 度	業務計畫 及用途別	項 目 名 稱	單 位	數 量	單 價	金 額	說 明
		油壓彎管機	臺	1	42,000	42,000	教育部補助103年設備更新充實基礎教學實習設備經費。
		溫控烙鐵(含烙鐵架)	個	10	12,000	120,000	教育部補助103年設備更新充實基礎教學實習設備經費。
		線性IC測試器	臺	1	29,000	29,000	教育部補助103年設備更新充實基礎教學實習設備經費。
		雷射測距儀	臺	2	10,000	20,000	教育部補助103年設備更新充實基礎教學實習設備經費。
		平台式掃描機-可掃描A3,A4(含)尺寸以上	臺	2	15,000	30,000	教育部補助103年設備更新充實基礎教學實習設備經費。
		冷媒測漏儀(電子式)	臺	1	30,000	30,000	教育部補助103年設備更新充實基礎教學實習設備經費。
		溫控SMD拆錫臺	臺	10	30,000	300,000	教育部補助103年設備更新充實基礎教學實習設備經費。
		程序控制器	臺	5	60,000	300,000	教育部補助103年設備更新充實基礎教學實習設備經費。
		晶片實驗器-單晶片用	臺	23	20,000	460,000	教育部補助103年設備更新充實基礎教學實習設備經費。
	購置交通及運輸設備					400,000	
	購置什項設備	實習車輛(國產車，汽油引擎4缸以上，各系統正常)	輛	2	200,000	400,000	教育部補助103年設備更新充實基礎教學實習設備經費。
		靜物攝影台組	組	1	15,000	15,000	教育部補助103年設備更新充實基礎教學實習設備經費。
		電子防潮箱(大型落地式,自動溫濕度調整)	臺	2	25,000	50,000	教育部補助103年設備更新充實基礎教學實習設備經費。

臺北市地方教育發展基金－臺北市立大安高級工業職業學校

補辦預算明細表

中華民國105年度

單位：新臺幣元

先行辦理 年 度	業務計畫 及用途別	項 目 名 稱	單 位	數 量	單 價	金 額	說 明
104	建築及設備計畫					6,378,000	104.1.21府教工字第10431095600號
	購置固定資產					680,000	
	購置機械及設備					488,000	
		數位儲存示波器	臺	1	15,000	15,000	教育部補助103學年度高職優質化 補助方案資本門經費。
		直流電源供應器	臺	1	12,000	12,000	教育部補助103學年度高職優質化 補助方案資本門經費。
		信號產生器	臺	1	13,000	13,000	教育部補助103學年度高職優質化 補助方案資本門經費。
		靜音集塵器	組	1	20,000	20,000	教育部補助103學年度高職優質化 補助方案資本門經費。
		PLC可程式控制器	套	1	21,000	21,000	教育部補助103學年度高職優質化 補助方案資本門經費。
		人機介面	套	3	10,000	30,000	教育部補助103學年度高職優質化 補助方案資本門經費。
		Android介面實驗組	套	3	13,000	39,000	教育部補助103學年度高職優質化 補助方案資本門經費。
		網路儲存器	組	1	45,000	45,000	教育部補助103學年度高職優質化 補助方案資本門經費。
		多功能事務機	臺	1	25,000	25,000	教育部補助103學年度高職優質化 補助方案資本門經費。
		感測器實習裝置	套	1	90,000	90,000	教育部補助103學年度高職優質化 補助方案資本門經費。
		數位印刷機	臺	1	160,000	160,000	教育部補助103學年度高職優質化

臺北市地方教育發展基金－臺北市立大安高級工業職業學校

40501103-17

補辦預算明細表

中華民國105年度

單位：新臺幣元

先行辦理 年 度	業務計畫 及用途別	項 目 名 稱	單 位	數 量	單 價	金 額	說 明
	購置交通及運輸設備	避震器拆裝架	套	1	18,000	18,000	補助方案資本門經費。
	購置固定資產	兩輪式機器腳踏車	臺	2	96,000	192,000	教育部補助103學年度高職優質化 補助方案資本門經費。
	購置機械及設備	一對二分離式冷氣機14.2KW(含) 以上	臺	1	100,000	100,000	教育部補助103學年度高職優質化 補助方案資本門經費。 104.02.06府授主事預字第 10430156600號
	購置什項設備	蒸飯箱	臺	5	18,000	90,000	為節約能源汰舊換新，所需經費 擬由本校高職教育-設備零件項下 支應。
	購置固定資產	CNC車床	臺	1	2,006,000	2,006,000	為供應學生蒸飯需求補充中型蒸 飯箱，所需經費擬由本校高職教 育-設備零件項下支應。 104.2.13府教工字第10431643900號
	購置機械及設備					2,046,000	教育部補助設備更新充實基礎教 學實習設備經費。

臺北市地方教育發展基金－臺北市立大安高級工業職業學校

補辦預算明細表

中華民國105年度

單位：新臺幣元

先行辦理 年 度	業務計畫 及用途別	項 目 名 稱	單 位	數 量	單 價	金 額	說 明
	購置固定資產 購置機械及設備	3D印表機	臺	1	40,000	40,000	教育部補助推動3D列印應用普及和培育實施計畫經費。 104.04.13府授主事預字第 10430458200號
						3,177,000	
						2,841,000	
		單眼相機	臺	3	20,000	60,000	教師研習中心補助公私立高中職課程與教學領先計畫第2期程計畫經費。(訓練教育計畫-746-補助高中職發展課程與教學領先計畫學校)
		烤松香機	臺	1	30,000	30,000	教師研習中心補助公私立高中職課程與教學領先計畫第2期程計畫經費。(訓練教育計畫-746-補助高中職發展課程與教學領先計畫學校)
		壓印機	臺	1	100,000	100,000	教師研習中心補助公私立高中職課程與教學領先計畫第2期程計畫經費。(訓練教育計畫-746-補助高中職發展課程與教學領先計畫學校)
		雷射切割機	臺	1	260,000	260,000	教師研習中心補助公私立高中職課程與教學領先計畫第2期程計畫經費。(訓練教育計畫-746-補助高中職發展課程與教學領先計畫學校)

臺北市地方教育發展基金－臺北市立大安高級工業職業學校

40501103-19

補辦預算明細表

中華民國105年度

單位：新臺幣元

先行辦理 年 度	業務計畫 及用途別	項 目 名 稱	單 位	數 量	單 價	金 額	說 明
		充電式電鎚鑽	套	2	24,000	48,000	教師研習中心補助公私立高中職課程與教學領先計畫第2期程計畫經費。(訓練教育計畫-746-補助高中職發展課程與教學領先計畫學校)
		充電式衝擊起子機	套	2	13,000	26,000	教師研習中心補助公私立高中職課程與教學領先計畫第2期程計畫經費。(訓練教育計畫-746-補助高中職發展課程與教學領先計畫學校)
		落地型鑽床(附燈座)	臺	3	21,000	63,000	教師研習中心補助公私立高中職課程與教學領先計畫第2期程計畫經費。(訓練教育計畫-746-補助高中職發展課程與教學領先計畫學校)
		雙面自動文件掃描器	臺	1	64,000	64,000	教師研習中心補助公私立高中職課程與教學領先計畫第2期程計畫經費。(訓練教育計畫-746-補助高中職發展課程與教學領先計畫學校)
		DV數位錄影機	臺	1	40,000	40,000	教師研習中心補助公私立高中職課程與教學領先計畫第2期程計畫經費。(訓練教育計畫-746-補助高中職發展課程與教學領先計畫學校)
		人機介面	臺	8	45,000	360,000	教師研習中心補助公私立高中職課程與教學領先計畫第2期程計畫經費。(訓練教育計畫-746-補助高

臺北市地方教育發展基金－臺北市立大安高級工業職業學校

補辦預算明細表

中華民國105年度

單位：新臺幣元

先行辦理 年 度	業務計畫 及用途別	項 目 名 稱	單 位	數 量	單 價	金 額	說 明
		函數波形產生器	臺	1	24,000	24,000	中職發展課程與教學領先計畫學校) 教師研習中心補助公私立高中職 課程與教學領先計畫第2期程計畫 經費。(訓練教育計畫-746-補助高 中職發展課程與教學領先計畫學 校)
		分離式冷氣教學機	臺	1	55,000	55,000	教師研習中心補助公私立高中職 課程與教學領先計畫第2期程計畫 經費。(訓練教育計畫-746-補助高 中職發展課程與教學領先計畫學 校)
		窗型冷氣教學機	臺	1	40,000	40,000	教師研習中心補助公私立高中職 課程與教學領先計畫第2期程計畫 經費。(訓練教育計畫-746-補助高 中職發展課程與教學領先計畫學 校)
		雙門電冰箱教學機	臺	1	40,000	40,000	教師研習中心補助公私立高中職 課程與教學領先計畫第2期程計畫 經費。(訓練教育計畫-746-補助高 中職發展課程與教學領先計畫學 校)
		單門電冰箱教學機	臺	1	40,000	40,000	教師研習中心補助公私立高中職 課程與教學領先計畫第2期程計畫 經費。(訓練教育計畫-746-補助高 中職發展課程與教學領先計畫學 校)
		溫控SMD拆焊臺	臺	10	42,000	420,000	教師研習中心補助公私立高中職

臺北市地方教育發展基金－臺北市立大安高級工業職業學校

40501103-21

補辦預算明細表

中華民國105年度

單位：新臺幣元

先行辦理 年 度	業務計畫 及用途別	項 目 名 稱	單 位	數 量	單 價	金 額	說 明
	購置交通及運輸設備	電路板製作機	臺	1	510,000	510,000	課程與教學領先計畫第2期程計畫經費。(訓練教育計畫-746-補助高中職發展課程與教學領先計畫學校)
		A3雷射印表機	臺	2	43,000	86,000	教師研習中心補助公私立高中職課程與教學領先計畫第2期程計畫經費。(訓練教育計畫-746-補助高中職發展課程與教學領先計畫學校)
		控制實習箱	套	2	230,000	460,000	教師研習中心補助公私立高中職課程與教學領先計畫第2期程計畫經費。(訓練教育計畫-746-補助高中職發展課程與教學領先計畫學校)
		筆記型電腦	臺	5	23,000	115,000	為提升教學效能確實需要，且具急迫及必要性，所需經費擬由本校高職教育計畫-設備零件項下支應。
		大重型兩輪機器腳踏車	輛	2	168,000	336,000	教師研習中心補助公私立高中職課程與教學領先計畫第2期程計畫經費。(訓練教育計畫-746-補助高中職發展課程與教學領先計畫學校)

臺北市地方教育發展基金－臺北市立大安高級工業職業學校

補辦預算明細表

中華民國105年度

單位：新臺幣元

先行辦理 年 度	業務計畫 及用途別	項 目 名 稱	單 位	數 量	單 價	金 額	說 明
	購置固定資產					285,000	校)
	購置機械及設備					285,000	104.6.22府教工字第10436167800號
		綜合圓鋸機台	臺	1	80,000	80,000	教育部補助104年度辦理綜合高中 中學校資本門補助款設備經費。
		銑床虎鉗加工套組	套	4	12,500	50,000	教育部補助104年度辦理綜合高中 中學校資本門補助款設備經費。
		變壓器特性實驗組	套	1	40,000	40,000	教育部補助104年度辦理綜合高中 中學校資本門補助款設備經費。
		機電控制模組	套	1	40,000	40,000	教育部補助104年度辦理綜合高中 中學校資本門補助款設備經費。
		平板電腦	臺	4	18,750	75,000	教育部補助104年特殊教育學校及 高中職特教班暨職業輔導員資本 門經費。

備註：各管理機關(構)依預算法第 8 8 條規定補辦預算，應確係不及編入年度預算，且因經營環境發生重大變遷或正常業務(含執行中央補助款項目)之確實需要，並經主管機關核轉本府核准先行辦理者；不具急迫性之事項，仍應儘可能納入預算辦理。

臺北市地方教育發展基金－臺北市立大安高級工業職業學校

40501103-23

基金來源、用途及餘絀預計表

中華民國105年度

單位：新臺幣元

前年度決算數	科 目		本年度預算數	上年度預算數	比較增減（－）
	編 號	名 稱			
654,714,869	4	基金來源	563,303,531	596,406,473	-33,102,942
731,451	43	勞務收入	869,520	869,520	
731,451	431	服務收入	869,520	869,520	
614,161	45	財產收入	508,205	483,324	24,881
272,562	451	財產處分收入	170,325	150,000	20,325
306	454	利息收入			
341,293	45Y	其他財產收入	337,880	333,324	4,556
609,723,824	46	政府撥入收入	524,892,663	558,576,104	-33,683,441
582,248,781	462	市庫撥款收入	501,222,263	536,880,704	-35,658,441
27,475,043	46Y	政府其他撥入收入	23,670,400	21,695,400	1,975,000
41,838,480	4S	教學收入	36,326,660	35,939,490	387,170
41,687,880	4S1	學雜費收入	35,761,460	35,374,290	387,170
150,600	4S2	推廣教育收入	565,200	565,200	
1,806,953	4Y	其他收入	706,483	538,035	168,448
1,355,183	4YO	受贈收入	315,525	147,077	168,448
451,770	4YY	雜項收入	390,958	390,958	
634,439,829	5	基金用途	602,250,204	628,106,577	-25,856,373

臺北市地方教育發展基金－臺北市立大安高級工業職業學校

基金來源、用途及餘絀預計表

中華民國105年度

單位：新臺幣元

前年度決算數	科 目		本年度預算數	上年度預算數	比較增減（－）
	編 號	名 稱			
496,748,010	52	高中及高職教育計畫	508,740,370	509,144,157	-403,787
72,000,809	5L	一般行政管理計畫	69,486,180	72,754,743	-3,268,563
65,691,010	5M	建築及設備計畫	24,023,654	46,207,677	-22,184,023
20,275,040	6	本期賸餘(短絀-)	-38,946,673	-31,700,104	-7,246,569
62,711,555	71	期初基金餘額	51,286,491	35,485,419	15,801,072
82,986,595	73	期末基金餘額	12,339,818	3,785,315	8,554,503

現金流量預計表

中華民國105年度

單位：新臺幣元

項 目		本年度預算數	說 明
編 號	名 稱		
81	業務活動之現金流量		
811	本期賸餘(短絀－)	-38,946,673	
813	業務活動之淨現金流入(流出－)	-38,946,673	
82	其他活動之現金流量		
82Z	其他活動之淨現金流入(流出－)		
83	現金及約當現金之淨增(淨減－)	-38,946,673	
84	期初現金及約當現金	56,301,744	
85	期末現金及約當現金	17,355,071	

註：本表係採現金及約當現金基礎，包括現金及自投資日起3個月內到期或清償之債權證券。

本 頁 空 白

臺北市地方教育發展基金－臺北市立大安高級工業職業學校

40501103-27

基金來源－服務收入明細表

中華民國105年度

單位：新臺幣元

前年度決算數	上年度預算數	科 目		本 年 度 預 算 數				說 明
		編 號	名 稱	單 位	數 量	單 價	金 額	
731,451	869,520		合計				869,520	
731,451	869,520	431	服務收入				869,520	較上年度預算數869,520元，無增減。
				人	480	500	240,000	教師及代理教師甄選報名費(收支對列)。
				年	1	28,000	28,000	暑期泳訓班招收學生 40人次 *700元=28,000元(收支對列)。
				人	200	800	160,000	教師及代理教師甄選報名費(含實作方式)(收支對列)。
				年	1	441,520	441,520	教科書費作業管理費收入(收支對列)。

臺北市地方教育發展基金－臺北市立大安高級工業職業學校

基金來源－財產處分收入明細表

中華民國105年度

單位：新臺幣元

前年度決算數	上年度預算數	科 目		本 年 度 預 算 數				說 明
		編 號	名 稱	單 位	數 量	單 價	金 額	
272,562	150,000		合計				170,325	
272,562	150,000	451	財產處分收入	年	1	170,325	170,325	較上年度預算數150,000元，增加20,325元。 預估出售財產報廢殘值收入。

臺北市地方教育發展基金－臺北市立大安高級工業職業學校

40501103-29

基金來源－其他財產收入明細表

中華民國105年度

單位：新臺幣元

前年度決算數	上年度預算數	科 目		本 年 度 預 算 數				說 明
		編 號	名 稱	單 位	數 量	單 價	金 額	
341,293	333,324		合計				337,880	
341,293	333,324	45Y	其他財產收入				337,880	較上年度預算數333,324元，增加4,556元。
				年	1	16,000	16,000	自動販賣機場地使用費。
				年	1	10,680	10,680	住公家宿舍房租津貼收入使用管理費。
				年	1	225,000	225,000	校園場地開放收入(收支對列)。
				年	1	51,200	51,200	員生消費合作社使用費。
				年	1	35,000	35,000	教職員工停車收入。

臺北市地方教育發展基金－臺北市立大安高級工業職業學校

基金來源－市庫撥款收入明細表

中華民國105年度

單位：新臺幣元

前年度決算數	上年度預算數	科 目		本 年 度 預 算 數				說 明
		編 號	名 稱	單 位	數 量	單 價	金 額	
582,248,781	536,880,704		合計				501,222,263	
582,248,781	536,880,704	462	市庫撥款收入	年	1	501,222,263	501,222,263	較上年度預算數536,880,704元，減少35,658,441元。 市府補助款(含學費減免市庫負擔10,681,200元)。

臺北市地方教育發展基金－臺北市立大安高級工業職業學校

40501103-31

基金來源－政府其他撥入收入明細表

中華民國105年度

單位：新臺幣元

前年度決算數	上年度預算數	科 目		本 年 度 預 算 數				說 明
		編 號	名 稱	單 位	數 量	單 價	金 額	
27,475,043	21,695,400		合計				23,670,400	
27,475,043	21,695,400	46Y	政府其他撥入收入				23,670,400	較上年度預算數21,695,400元，增加1,975,000元。
				人、學期	800x1	5,400	4,320,000	教育部補助104學年度第2學期日校高職二年級學生學費收入。
				人、學期	240x1	3,700	888,000	教育部補助104學年度第2學期進修學校高職二年級學生學費收入。
				人、學期	800x1	5,400	4,320,000	教育部補助105學年度第1學期日校高職三年級學生學費收入。
				人、學期	296x1	3,700	1,095,200	教育部補助104學年度第2學期進修學校高職一年級學生學費收入。
				人、學期	360x1	3,700	1,332,000	教育部補助105學年度第1學期進修學校高職一年級學生學費收入。
				人、學期	296x1	3,700	1,095,200	教育部補助105學年度第1學期進修學校高職二年級學生學費收入。
				人、學期	240x1	3,700	888,000	教育部補助105學年度第1學期進修學校高職三年級學生學費收入。
				年	1	3,088,800	3,088,800	教育部補助日校高職一年級，105學年度第1學期日校高職二年級學生學費收入 ((850+850+850)*5400-學費減免市庫負擔10,681,200元=3,088,800元)
				人、學期	96x1	6,240	599,040	教育部補助104學年度第2學期日校綜合高中二年級學生學費收入(150人x64%=96人)。

臺北市地方教育發展基金－臺北市立大安高級工業職業學校

基金來源－政府其他撥入收入明細表

中華民國105年度

單位：新臺幣元

前年度決算數	上年度預算數	科 目		本 年 度 預 算 數				說 明
		編 號	名 稱	單 位	數 量	單 價	金 額	
				人、學期	96x1	6,240	599,040	教育部補助105學年度第1學期日校綜合高中三年級學生學費收入(150人x64%=96人)。
				人、學期	96x1	6,240	599,040	教育部補助105學年度第1學期日校綜合高中二年級學生學費收入(150人x64%=96人)。
				人、學期	96x1	6,240	599,040	教育部補助105學年度第1學期日校綜合高中一年級學生學費收入(150人x64%=96人)。
				人、學期	96x1	6,240	599,040	教育部補助104學年度第2學期日校綜合高中一年級學生學費收入(150人x64%=96人)。
				人、學期	544x1	5,400	2,937,600	教育部補助104學年度第2學期日校高職三年級學生學費收入(850人x64%=544人)。
				人、學期	192x1	3,700	710,400	教育部補助104學年度第2學期進修學校高職三年級學生學費收入(300人x64%=192人)。

臺北市地方教育發展基金－臺北市立大安高級工業職業學校

40501103-33

基金來源－學雜費收入明細表

中華民國105年度

單位：新臺幣元

前年度決算數	上年度預算數	科 目		本 年 度 預 算 數				說 明
		編 號	名 稱	單 位	數 量	單 價	金 額	
41,687,880	35,374,290		合計				35,761,460	
41,687,880	35,374,290	4S1	學雜費收入				35,761,460	較上年度預算數35,374,290元，增加387,170元。
				年	1	3,407,740	3,407,740	學習輔導費收入(補救教學526,040元、寒假輔導費379,050元、暑假輔導費1,716,300元、綜高課輔費650,300元、課業輔導費136,050元)(收支對列)。
				年	1	2,840,000	2,840,000	重修學分費收入(收支對列)。
				人、學期	896x1	1,900	1,702,400	進修學校104學年度第2學期實習費收入(收支對列)。
				人、學期	896x1	1,900	1,702,400	進修學校105學年度第1學期實習費收入(收支對列)。
				人、學期	110x1	1,900	209,000	本校105學年度第1學期綜高學生實習費收入(3年級)(收支對列)。
				人、學期	110x1	1,612	177,320	本校105學年度第1學期綜高學生實習費收入(2年級)(收支對列)。
				人、學期	2,300x1	1,900	4,370,000	本校105學年度第1學期工科學生實習費收入(收支對列)。
				人、學期	110x1	1,900	209,000	本校104學年度第2學期綜高學生實習費收入(3年級)(收支對列)。
				人、學期	110x1	1,612	177,320	本校104學年度第2學期綜高學生實習費收入(2年級)(收支對列)。
				人、學期	2,300x1	1,900	4,370,000	本校104學年度第2學期工科學生實習費收入(收支對列)。
				人、學期	896x1	1,490	1,335,040	進修學校104學年度第2學期雜費收入(收支對列)。
				人、學期	896x1	1,490	1,335,040	進修學校105學年度第1學期雜費收入(收支對列)。

臺北市地方教育發展基金－臺北市立大安高級工業職業學校

基金來源－學雜費收入明細表

中華民國105年度

單位：新臺幣元

前年度決算數	上年度預算數	科 目		本 年 度 預 算 數				說 明
		編 號	名 稱	單 位	數 量	單 價	金 額	
				人、學期	300x1	2,060	618,000	本校105學年度第1學期綜高學生雜費收入(2.3年級)(收支對列)。
				人、學期	140x1	1,820	254,800	本校105學年度第1學期綜高學生雜費收入(1年級)(收支對列)。
				人、學期	2,300x1	1,495	3,438,500	本校105學年度第1學期工科學生雜費收入(收支對列)。
				人、學期	300x1	2,060	618,000	本校104學年度第2學期綜高學生雜費收入(2.3年級)(收支對列)。
				人、學期	140x1	1,820	254,800	本校104學年度第2學期綜高學生雜費收入(1年級)(收支對列)。
				人、學期	2,300x1	1,495	3,438,500	本校104學年度第2學期工科學生雜費收入(收支對列)。
				人、學期	162x1	6,240	1,010,880	本校105學年度第1學期綜高學生學費學分費收入。
				人、學期	306x1	5,400	1,652,400	本校104學年度第2學期工科學生學費學分費收入。
				人、學期	258x1	6,240	1,609,920	本校104學年度第2學期綜高學生學費學分費收入。
				人、學期	108x1	3,700	399,600	進修學校104學年度第2學期學費學分費收入。
				人、學期	300x1	380	114,000	進修學校104學年度第2學期工科學生電腦課電腦耗材、周邊設備及相關教學軟體費收入(收支對列)。
				人、學期	760x1	380	60,800	本校104學年度第2學期綜高學生電腦課電腦耗材、周邊設備及相關教學軟體費收入(收支對列)。
				人、學期	400x1	380	152,000	本校104學年度第2學期工科學生電腦課電腦耗材、周邊設備及

臺北市地方教育發展基金－臺北市立大安高級工業職業學校

40501103-35

基金來源－學雜費收入明細表

中華民國105年度

單位：新臺幣元

前年度決算數	上年度預算數	科 目		本 年 度 預 算 數				說 明
		編 號	名 稱	單 位	數 量	單 價	金 額	
				人、學期	400x1	380	152,000	相關教學軟體費收入(收支對列)。 本校105學年度第1學期工科學生電腦課電腦耗材、周邊設備及相關教學軟體費收入(收支對列)。
				人、學期	160x1	380	60,800	本校105學年度第1學期綜高學生電腦課電腦耗材、周邊設備及相關教學軟體費收入(收支對列)。
				人、學期	240x1	380	91,200	進修學校105學年度第1學期工科學生電腦課電腦耗材、周邊設備及相關教學軟體費收入(收支對列)。

臺北市地方教育發展基金－臺北市立大安高級工業職業學校

基金來源－推廣教育收入明細表

中華民國105年度

單位：新臺幣元

前年度決算數	上年度預算數	科 目		本 年 度 預 算 數				說 明
		編 號	名 稱	單 位	數 量	單 價	金 額	
150,600	565,200		合計				565,200	
150,600	565,200	4S2	推廣教育收入	人、學期	157x2	1,800	565,200	較上年度預算數565,200元，無增減。 成人教育推廣中心研習費收入(收支對列)。

臺北市地方教育發展基金－臺北市立大安高級工業職業學校

40501103-37

基金來源－受贈收入明細表

中華民國105年度

單位：新臺幣元

前年度決算數	上年度預算數	科 目		本 年 度 預 算 數				說 明
		編 號	名 稱	單 位	數 量	單 價	金 額	
1,355,183	147,077		合計				315,525	
1,355,183	147,077	4YO	受贈收入	年	1	315,525	315,525	較上年度預算數147,077元，增加168,448元。 各界獎助學金(含專戶孳息)等捐款收入(收支對列)。

臺北市地方教育發展基金－臺北市立大安高級工業職業學校

基金來源－雜項收入明細表

中華民國105年度

單位：新臺幣元

前年度決算數	上年度預算數	科 目		本 年 度 預 算 數				說 明
		編 號	名 稱	單 位	數 量	單 價	金 額	
451,770	390,958		合計				390,958	較上年度預算數390,958元，無增減。 預估廠商逾期違約收入。
451,770	390,958	4YY	雜項收入				390,958	
				年	1	390,958	390,958	

臺北市地方教育發展基金－臺北市立大安高級工業職業學校

40501103-39

基金用途－高中及高職教育計畫明細表

中華民國105年度

單位：新臺幣元

前年度決算數	上年度預算數	科 目		本年度預算數				說 明
		編 號	名 稱	單位	數量	單價	金額	
496,748,010	509,144,157		合 計				508,740,370	
443,462,819	452,355,319	1	用人費用				447,305,477	
203,984,054	186,252,000	11	正式員額薪資				202,044,000	較上年度預算數186,252,000元，增加15,792,000元。
203,984,054	186,252,000	113	職員薪金	年	1	193,476,000	202,044,000	教職員261人薪金(詳用人費用彙計表)。
				年	1	8,568,000	8,568,000	教職員13人薪金(詳用人費用彙計表)。
22,829,220	27,705,600	12	聘僱及兼職人員薪資				27,705,600	較上年度預算數27,705,600元，無增減。
22,829,220	27,705,600	124	兼職人員酬金	節	1,188	400	475,200	二、教師代課鐘點費(一般教學)(進修學校)，本校編制專任教師總人數46人，按9分之1計，編列6人，每人18節11月，總節數6人x18節x11月=1,188節。
				節	4,554	400	1,821,600	二、教師代課鐘點費(日校)，本校編制專任教師總人數205人，按9分之1計，編列23人，每人18節11月，總節數23人x18節x11月=4,554節。

臺北市地方教育發展基金－臺北市立大安高級工業職業學校

基金用途－高中及高職教育計畫明細表

中華民國105年度

單位：新臺幣元

前年度決算數	上年度預算數	科 目		本年度預算數				說 明
		編 號	名 稱	單 位	數 量	單 價	金 額	
				節、週、月	1,050x4x11	400	18,480,000	一、兼課鐘點費(日校) 1. 依課程標準規定每週課程總時數3,437節。 2. 現有教師依規定標準每週應授課總時數2,387節。 3. 每週兼課總時數3,437節-2,387節=1,050節。 一、兼課鐘點費(一般教學)(進修學校)。 1. 依課程標準規定每週課程總時數837節。 2. 現有教師依規定標準每週課應授課總時數534節。 3. 每週課兼課總時數837節-534節=303節。 兼任進修學校會計、人事主任工作補助費。 兼任進修學校校長、總務主任工作補助費。 兼課鐘點費(資源班教師酌減2人改編列)。 技藝訓練教師鐘點費(成人推廣教育)(收支對列)。 較上年度預算數3,630,886元，減少274,110元。
				節、週、月	303x4x11	400	5,332,800	
				人、月	2x12	2,500	60,000	
				人、月	2x12	3,000	72,000	
				年	1	1,200,000	1,200,000	
				班、節	10x48	550	264,000	
3,061,383	3,630,886	13	超時工作報酬				3,356,776	

臺北市地方教育發展基金－臺北市立大安高級工業職業學校

基金用途－高中及高職教育計畫明細表

中華民國105年度

單位：新臺幣元

前年度決算數	上年度預算數	科 目		本年度預算數				說 明
		編 號	名 稱	單位	數量	單價	金額	
				人、小時	1x46	185	8,510	泳訓班加班費(暑期泳訓班)(收支對列)。
				人、小時	9x13	185	21,645	工作人員加班費(教師及代理教師甄選)(收支對列)。
				人、小時	6x15	185	16,650	工作人員加班費(開放學校場地)(收支對列)。
				人、小時	24x42	185	186,480	進書、整書、繳費單結算等工作人員加班費(教科書費作業管理費)(收支對列)。
				人、小時	9x2	185	3,330	工作人員加班費(補救教學)(收支對列)。
				人、小時	8x8	185	11,840	工作人員加班費(暑假輔導費)(收支對列)。
				人、小時	12x26	185	57,720	工作人員加班費(重修學分費)(收支對列)。
				人、小時	12x40	185	88,800	工作人員逾時加班費(成人推廣教育)(收支對列)。
				人、小時	10x38	185	70,300	工作人員加班費(教師多語文競賽)。
				人、小時	15x10	185	27,750	工作人員加班費(電腦軟體設計競賽)。
				人、小時	20x4	185	14,800	相關工作人員逾時加班費(高職

臺北市地方教育發展基金－臺北市立大安高級工業職業學校

40501103-43

基金用途－高中及高職教育計畫明細表

中華民國105年度

單位：新臺幣元

前年度決算數	上年度預算數	科 目		本年度預算數				說 明
		編 號	名 稱	單位	數量	單價	金額	
				人、小時	10x11	185	20,350	轉學考)。
				人、小時	25x2	185	9,250	工作人員加班費(編印技職教育的天空)。
				人、小時	60x2	185	22,200	工作人員超時工作加班費(提昇職校英語教學活動-優良試題評選)。
				人、小時	40x2	185	14,800	工作人員超時工作加班費(提昇職校英語教學活動-暑期英語營)。
				人、小時	40x2	185	14,800	工作人員超時工作加班費(提昇職校英語教學活動-高職學生英語讀者劇場比賽經費)。
				人、小時	10x6	185	11,100	工作人員超時工作加班費(提昇職校英語教學活動-高職學生英語歌唱比賽)。
				人、小時	4x4	185	2,960	工作人員加班費(職校新課程推動工作)。
158,800		132	值班費					工作人員超時工作加班費(職校新課程推動工作)(進修學校)。
823,255	704,480	133	誤餐費				628,320	
				人次	80	80	6,400	輔導人員外勤逾時誤餐費(輔導

臺北市地方教育發展基金－臺北市立大安高級工業職業學校

基金用途－高中及高職教育計畫明細表

中華民國105年度

單位：新臺幣元

前年度決算數	上年度預算數	科 目		本年度預算數				說 明
		編 號	名 稱	單位	數量	單價	金額	
				人次	960	80	76,800	活動費)(日校)。
				人次	2,990	80	239,200	教職員工洽公或辦理活動等逾時誤餐費(一般教學)(進修學校)(收支對列)。
				人次	580	80	46,400	教職員工洽公或辦理活動等逾時誤餐費(一般教學)(日校)(收支對列)。
				人次	60	80	4,800	個案輔導、教師研習、校外實習、校外教學、親職講座、畢業生返校座談等誤餐費(綜合職能科)。
				人次	130	80	10,400	校外教學、研習、親職講座、座談會、會議等誤餐費(特教班業務費)。
				人次	330	80	26,400	運動會工作人員及導師誤餐費(運動會經費)。
				人次	250	80	20,000	領先計畫研習及會議誤餐(新增)。
				人次	336	80	26,880	參與研習人員用誤餐(教師專業成長費)。
				人次				工作人員誤餐費(教師及代理教師甄選)(收支對列)。

臺北市地方教育發展基金－臺北市立大安高級工業職業學校

40501103-45

基金用途－高中及高職教育計畫明細表

中華民國105年度

單位：新臺幣元

前年度決算數	上年度預算數	科目		本年度預算數				說明
		編號	名稱	單位	數量	單價	金額	
				人次	713	80	57,040	辦理教科書工作逾時誤餐費(教科書費作業管理費)(收支對列)。
				人次	420	80	33,600	評審及工作人員誤餐費(教師多語文競賽)。
				人次	125	80	10,000	工作人員誤餐費(電腦軟體設計競賽)。
				人次	80	80	6,400	委員會議委員誤餐費(高職轉學考)。
				人次	20	80	1,600	工作人員誤餐費(編印技職教育的天空)。
				人次	50	80	4,000	工作人員逾時誤餐費(提昇職校英語教學活動-高職學生英語歌唱比賽)。
				人次	140	80	11,200	工作人員逾時誤餐費(提昇職校英語教學活動-暑期英語營經費)。
				人次	25	80	2,000	工作人員逾時誤餐費(提昇職校英語教學活動-優良試題評選)。
				人次	50	80	4,000	競賽期間工作人員逾時誤餐費(提昇職校英語教學活動-高職學生英語讀者劇場比賽)。
				人次	120	80	9,600	工作人員及與會人員誤餐費(職

臺北市地方教育發展基金－臺北市立大安高級工業職業學校

基金用途－高中及高職教育計畫明細表

中華民國105年度

單位：新臺幣元

前年度決算數	上年度預算數	科 目		本年度預算數				說 明
		編 號	名 稱	單位	數量	單價	金額	
				人次	20	80	1,600	校新課程推動工作)。
				人次	375	80	30,000	辦理宣導活動逾時誤餐(輔導中心學校)(高中、高職、國中)。
45,314,433	38,668,500	15	獎金				42,112,500	高職工作圈會議與工作坊誤餐(新增)。
								較上年度預算數38,668,500元，增加3,444,000元。
20,369,793	15,387,000	151	考績獎金				16,857,000	
				年	1	16,535,000	16,535,000	依考績法規定核發之獎金。
				年	1	322,000	322,000	依考績法規定核發之獎金。
24,944,640	23,281,500	152	年終獎金				25,255,500	
				年	1	24,184,500	24,184,500	依規定於年節加發之獎金。
				年	1	1,071,000	1,071,000	依規定於年節加發之獎金。
136,987,659	165,199,754	16	退休及卹償金				141,282,358	較上年度預算數165,199,754元，減少23,917,396元。
136,987,659	165,199,754	161	職員退休及離職金				140,562,358	
				年	1	16,220,880	16,220,880	提撥退撫基金。
				年	1	700,128	700,128	提撥退撫基金。
				年	1	123,272,460	123,272,460	退休人員退休金(327人*31,415元*12月=123,272,460元)。
				年	1	368,890	368,890	退休人員年終慰問金。

臺北市地方教育發展基金－臺北市立大安高級工業職業學校

40501103-47

基金用途－高中及高職教育計畫明細表

中華民國105年度

單位：新臺幣元

前年度決算數	上年度預算數	科 目		本年度預算數				說 明
		編 號	名 稱	單位	數量	單價	金額	
		162	工員退休及離職金	年	1	720,000	720,000	依規定提撥勞工退休準備金不足之差額(新增)。
31,286,070	30,898,579	18	福利費				30,804,243	較上年度預算數30,898,579元，減少94,336元。
20,698,670	16,215,612	181	分擔員工保險費	年	1	17,273,028	17,273,028	分擔公保、勞保、健保費。
				年	1	758,220	758,220	分擔公保、勞保、健保費。
405,960	1,226,500	183	傷病醫藥費	人	99	3,500	346,500	教職員健康檢查費用（年滿40歲以上未滿50歲）。
				人	55	16,000	880,000	教職員健康檢查費用（年滿50歲以上）。
2,720,416	2,308,320	187	員工通勤交通費				2,145,780	
				人、月、段	30x10x2	630	378,000	教師上下班交通費。
				人、月、段	196x10x1	630	1,234,800	教師上下班交通費。
				人、月、段	4x12x2	630	60,480	教官上下班交通費。
				人、月、段	7x12x1	630	52,920	教官上下班交通費。
				人、月、段	4x12x2	630	60,480	教官上下班交通費。
				人、月、段	20x10x2	630	252,000	教師上下班交通費。
				人、月、段	3x10x2	630	37,800	特教教師上下班交通費(特教

臺北市地方教育發展基金－臺北市立大安高級工業職業學校

基金用途－高中及高職教育計畫明細表

中華民國105年度

單位：新臺幣元

前年度決算數	上年度預算數	科 目		本年度預算數				說 明
		編 號	名 稱	單位	數量	單價	金額	
7,461,024	11,148,147	18Y	其他福利費	人、月、段	9x10x1	630	56,700	班)。 特教教師上下班交通費(特教班)。
				人、月、段	1x10x2	630	12,600	特教教師上下班交通費(特教班)。
							9,400,715	
				年	1	848,000	848,000	休假旅遊補助費。
				年	1	16,000	16,000	休假旅遊補助費。
				人、年	242x1	6,000	1,452,000	退休人員三節慰問金。
				年	1	1,056,692	1,056,692	退休人員子女教育補助費。
				人、節	1x3	18,000	54,000	退休人員三節特別照護金(單身)。
				年	1	354,250	354,250	喪葬補助(35,425元*5月*2人=354,250元)。
				年	1	5,498,053	5,498,053	子女教育補助費。
年	1	121,720	121,720	結婚補助(30,430元*2月*2人=121,720元)。				
29,955,138	29,456,348	2	服務費用				34,064,209	
8,814,014	9,815,729	21	水電費				14,736,736	較上年度預算數9,815,729元，增加4,921,007元。
8,492,884	9,365,729	212	工作場所電費				14,295,736	

臺北市地方教育發展基金－臺北市立大安高級工業職業學校

40501103-49

基金用途－高中及高職教育計畫明細表

中華民國105年度

單位：新臺幣元

前年度決算數	上年度預算數	科 目		本年度預算數				說 明
		編 號	名 稱	單位	數量	單價	金額	
				年	1	720,000	720,000	電費(游泳池燃料費)。
				年	1	957,781	957,781	電費(一般教學)(進修學校)(收支對列)。
				年	1	2,412,375	2,412,375	電費(一般教學)(日校)(收支對列)。
				年	1	8,873,420	8,873,420	班級電費(一般教學)。
				年	1	44,000	44,000	電費(暑期泳訓班)(收支對列)。
				年	1	166,350	166,350	電費(開放學校場地)(收支對列)。
				年	1	15,400	15,400	電費(教科書費作業管理費)(收支對列)。
				年	1	10,250	10,250	電費(綜高課輔費)(收支對列)。
				年	1	7,600	7,600	電費(課業輔導費)(收支對列)。
				年	1	110,000	110,000	電費(暑假輔導費)(收支對列)。
				年	1	15,760	15,760	電費(寒假輔導費)(收支對列)。
				年	1	29,600	29,600	電費(補救教學)(收支對列)。
				年	1	225,000	225,000	電費(重修學分費)(收支對列)。
				年	1	8,200	8,200	電費(成人推廣教育)(收支對列)。
				年	1	700,000	700,000	活動中心電費(活動中心場地維持費用)。

臺北市地方教育發展基金－臺北市立大安高級工業職業學校

基金用途－高中及高職教育計畫明細表

中華民國105年度

單位：新臺幣元

前年度決算數	上年度預算數	科 目		本年度預算數				說 明
		編 號	名 稱	單位	數量	單價	金額	
321,130	450,000	214	工作場所水費	年	1	61,200	441,000	水費(一般教學)(進修學校)(收支對列)。 水費(一般教學)(日校)(收支對列)。 班級水費(一般教學)。 水費(室內)(暑期泳訓班)(收支對列)。 水費(成人推廣教育)(收支對列)。
				年	1	242,600	61,200	
				年	1	121,200	242,600	
				年	1	11,000	121,200	
				年	1	5,000	11,000	
567,701	814,100	22	郵電費				732,690	較上年度預算數814,100元，減少81,410元。
198,004	154,100	221	郵費	學期	2	12,755	138,690	寄發學生調查表、成績單等郵資(一般教學)(進修學校)(收支對列)。 寄發學生調查表、成績單等郵資(一般教學)(日校)(收支對列)。 郵資(成人推廣教育)(收支對列)。
				學期	2	55,640	25,510	
				年	1	1,900	111,280	
369,697	660,000	222	電話費	學期	2	250,000	594,000	教學電話費(日校)(收支對列)。

臺北市地方教育發展基金－臺北市立大安高級工業職業學校

40501103-51

基金用途－高中及高職教育計畫明細表

中華民國105年度

單位：新臺幣元

前年度決算數	上年度預算數	科目		本年度預算數				說明
		編號	名稱	單位	數量	單價	金額	
3,134,691	2,499,570	23	旅運費	學期	2	47,000	94,000	教學電話費(進修學校)(收支對列)。
1,258,438	998,200	231	國內旅費	天	364	1,550	564,200	參加打靶、教學、學務等各項活動之市外出差旅費(一般教學)(日校)(收支對列)。
				天	144	1,550	223,200	參加打靶、教學、學務等各項活動之市外出差旅費(一般教學)(進修學校)(收支對列)。
				天	130	1,550	201,500	師生校外教學、見習參觀之交通費、差旅費等(綜合職能科)。
				天	60	1,550	93,000	領先計畫教師社群參訪交流差旅費(新增)。
				天	48	1,550	74,400	高職工作圈專家、學者出席會議差旅費(新增)。
1,380,625	1,265,400	232	國外旅費					
338,150	159,720	236	貨物運費	學期	2	24,670	49,340	參加各項慶典活動及中上運動會等各項活動器材運費(一般教學)(進修學校)(收支對列)。
							149,720	

臺北市地方教育發展基金－臺北市立大安高級工業職業學校

基金用途－高中及高職教育計畫明細表

中華民國105年度

單位：新臺幣元

前年度決算數	上年度預算數	科目		本年度預算數				說明
		編號	名稱	單位	數量	單價	金額	
157,478	76,250	23Y	其他旅運費	學期	2	50,190	100,380	參加各項慶典活動及中上運動會等各項活動器材運費(一般教學)(日校)(收支對列)。
				人次	575	30	17,250	教職員工因公外出洽辦公務或辦理各項活動所需公車票(一般教學)(進修學校)(收支對列)。
				人次	1,300	30	39,000	教職員工因公外出洽辦公務或辦理各項活動所需公車票(一般教學)(日校)(收支對列)。
				人次	40	500	20,000	外聘委員交通費(電腦軟體設計競賽)。
				年	1	10,500	10,500	頒獎典禮相關人員、器材運輸等(編印技職教育的天空)。
1,284,328	1,555,698	24	印刷裝訂與廣告費				1,821,098	較上年度預算數1,555,698元，增加265,400元。
1,284,328	1,555,698	241	印刷及裝訂費	學期	2	109,000	218,000	印製學生資料、表格、研究報告、出版輔導專輯期刊等(一般教學)(進修學校)(收支對列)。
				學期	2	1,500	3,000	印製親職教育資料、學生升學輔導講義及各項資訊(輔導活動費)

臺北市地方教育發展基金－臺北市立大安高級工業職業學校

基金用途－高中及高職教育計畫明細表

中華民國105年度

單位：新臺幣元

前年度決算數	上年度預算數	科 目		本年度預算數				說 明
		編 號	名 稱	單位	數量	單價	金額	
				年	1	9,800	9,800	(新增)。
				張	9,200	2.5	23,000	印製社團成果刊物、海報等(課後社團活動)。
				臺、月、張	1x12x8,290	0.7	69,636	學生繳費單印製(教科書費作業管理費)(收支對列)。
				年	1	26,000	26,000	影印機使用費(重修學分費)(收支對列)。
				年	1	25,000	25,000	簡章、證書、識別證及報表費等(成人推廣教育)(收支對列)。
				年	1	25,000	25,000	手冊印刷費等相關印刷費用(教師多語文競賽)。
				年	1	330,000	330,000	書籍編印及記者會佈置相關物品輸出製作等費用(編印技職教育的天空)。
				年	1	32,000	32,000	研習手冊、講義、課程相關資料、研習證書之印製(提昇職校英語教學活動-暑期英語營經費)。
				年	1	16,000	16,000	比賽秩序冊、大會手冊、競賽實錄等相關資料印刷(提昇職校英語教學活動-高職學生英語歌唱比賽)。

臺北市地方教育發展基金－臺北市立大安高級工業職業學校

40501103-55

基金用途－高中及高職教育計畫明細表

中華民國105年度

單位：新臺幣元

前年度決算數	上年度預算數	科 目		本年度預算數				說 明
		編 號	名 稱	單位	數量	單價	金額	
				年	1	17,000	17,000	活動所需手冊、實錄及資料等紙張印刷及裝訂費(提昇職校英語教學活動-優良試題評選)。
				年	1	18,000	18,000	秩序冊、大會手冊、競賽實錄等相關資料印刷(提昇職校英語教學活動-高職學生英語讀者劇場比賽)。
				年	1	15,000	15,000	印製研習手冊、期末報告等資料(職校新課程推動工作)。
				年	1	30,000	30,000	高職工作圈印製工作坊手冊、會議資料等(新增)。
10,369,107	7,183,815	25	修理保養及保固費				7,196,467	較上年度預算數7,183,815元，增加12,652元。
6,406,959	2,975,200	252	一般房屋修護費				2,975,200	
				學期	2	319,000	638,000	校舍水電修理、衛生設備修繕等(一般教學)(進修學校)(收支對列)。
				學期	2	1,111,000	2,222,000	公用房舍、水電、衛生設備及其他修理(一般教學)(日校)(收支對列)。
				年	1	38,400	38,400	場地清潔維護費(寒假輔導費)(收支對列)。

臺北市地方教育發展基金－臺北市立大安高級工業職業學校

基金用途－高中及高職教育計畫明細表

中華民國105年度

單位：新臺幣元

前年度決算數	上年度預算數	科 目		本年度預算數				說 明
		編 號	名 稱	單位	數量	單價	金額	
1,633,794	2,381,168	255	機械及設備修護費	年	1	38,400	38,400	場地清潔維護費(暑假輔導費)(收支對列)。
				年	1	38,400	38,400	場地清潔維護費(重修學分費)(收支對列)。
				學期	2	1,001,480	2,002,960	教學用機械及設備維護費(收支對列)。
				年	1	118,200	118,200	電腦設備維護費(電腦專案計畫)。
				年	1	12,000	12,000	場地相關設備維護費(暑期泳訓班)(收支對列)。
				學期	2	85,120	170,240	學生電腦課程用維護費(日校)(收支對列)。
				學期	2	41,040	82,080	學生電腦課程用維護費(進修學校)(收支對列)。
271,902	300,000	256	交通及運輸設備修護費	學期	2	150,000	300,000	教學用交通及運輸設備維護費(收支對列)。
2,056,452	1,527,447	257	什項設備修護費	學期	2	254,003	508,006	設備電力之保養、黑板、課桌椅等之養護(一般教學)(進修學校)
								1,535,787

臺北市地方教育發展基金－臺北市立大安高級工業職業學校

40501103-57

基金用途－高中及高職教育計畫明細表

中華民國105年度

單位：新臺幣元

前年度決算數	上年度預算數	科目		本年度預算數				說明
		編號	名稱	單位	數量	單價	金額	
				學期	2	471,720.5	943,441	(收支對列)。
				年	1	26,000	26,000	設備電力之保養及黑板、課桌椅、體育等各項器材之養護(一般教學)(日校)(收支對列)。
				班	10	5,000	50,000	設備養護費(開放學校場地)(收支對列)。
				年	1	8,340	8,340	教學器材養護費(成人推廣教育)(收支對列)。
7,392	1,600	26	保險費				1,600	事務機器及什項設備維護(職校新課程推動工作)。
							1,600	較上年度預算數1,600元，無增減。
7,392	1,600	26Y	其他保險費	人	40	40	1,600	學員保險費(暑期泳訓班)。
1,346,118	1,553,918	27	一般服務費				1,663,300	較上年度預算數1,553,918元，增加109,382元。
132,430	174,060	276	佣金、匯費、經理費及手續費	人、學期	717x2	18	25,812	委託超商代收學雜費手續費(進修學校)(每人18元X2學期,人數896人按8成編列)。
				人、學期	2,320x2	18	83,520	委託超商代收學雜費手續費(日

臺北市地方教育發展基金－臺北市立大安高級工業職業學校

基金用途－高中及高職教育計畫明細表

中華民國105年度

單位：新臺幣元

前年度決算數	上年度預算數	科 目		本年度預算數				說 明
		編 號	名 稱	單位	數量	單價	金額	
453,050	459,570	279	外包費	學期	2	40,000	459,570	校)(每人18元X2學期,人數2900人按8成編列)。
				人、月	1x10	37,957	80,000	垃圾清除及廢棄物處理(收支對列)。
501,320	546,398	27D	計時與計件人員酬金	人、月	1x10	37,957	379,570	游泳池救生員外包費。
				人、月	1x10	28,840	546,398	游泳池救生員薪津。
				人、月	1x10	3,694	288,400	分擔游泳池救生員勞保及健保費。
				人、月	1x10	1,818	36,940	。
				人、年	1x1	36,050	18,180	提撥游泳池救生員退休金(依臺北市政府94年6月8日府人四字第09415244800號函辦理)。
				人、月	2x2	3,694	36,050	游泳池救生員年終獎金。
				人、月	2x2	1,818	14,776	分擔暑期泳訓班救生員勞保及健保費(收支對列)。
				班、節	3x10	500	7,272	提撥暑期泳訓班救生員退休金(依臺北市政府94年6月8日府人四字第09415244800號函辦理)(收支對列)。
							15,000	暑期泳訓班教練指導鐘點費(收支對列)。

臺北市地方教育發展基金－臺北市立大安高級工業職業學校

40501103-59

基金用途－高中及高職教育計畫明細表

中華民國105年度

單位：新臺幣元

前年度決算數	上年度預算數	科 目		本年度預算數				說 明
		編 號	名 稱	單 位	數 量	單 價	金 額	
259,318	373,890	27F	體育活動費	人、月	2x2	28,840	115,360	暑期泳訓班救生員薪津(收支對列)。
				人、年	2x1	7,210	14,420	暑期泳訓班救生員年終獎金(收支對列)。
							548,000	
				人、年	261x1	2,000	522,000	文康活動費，本校編列教職員261人，每人編列2,000元。詳用人費用明細
4,431,787	6,031,918	28	專業服務費	人、年	13x1	2,000	26,000	文康活動費，本校編列教職員13人，每人編列2,000元。詳用人費用明細
							6,519,548	較上年度預算數6,031,918元，增加487,630元。
280,000		284	工程及管理諮詢服務費					
3,754,337	5,088,230	285	講課鐘點、稿費、出席審查及查詢費				5,426,260	
				節	36	1,600	57,600	分組活動外聘鐘點費(一般業務)(日校)。
				節	10	1,600	16,000	輔導活動外聘講師講授鐘點費(輔導活動費)(日校)。
				節	10	800	8,000	輔導活動內聘講師講授鐘點費

臺北市地方教育發展基金－臺北市立大安高級工業職業學校

40501103-61

基金用途－高中及高職教育計畫明細表

中華民國105年度

單位：新臺幣元

前年度決算數	上年度預算數	科目		本年度預算數				說明
		編號	名稱	單位	數量	單價	金額	
				節	2	1,600	3,200	席費(新增)。
				節	2	800	1,600	外聘專家學者講授鐘點費(性別平等教育宣導活動(含相關專業研習))。
				節	30	800	24,000	內聘專家學者講授鐘點費(性別平等教育宣導活動(含相關專業研習))。
				節	172	550	94,600	研習內聘講師鐘點費(教師專業成長費)。
				節	1,007	550	553,850	教師授課鐘點費(課業輔導費)(收支對列)。
				節	2,272	550	1,249,600	教師授課鐘點費(綜高課輔費)(收支對列)。
				節	440	550	242,000	教師授課鐘點費(暑假輔導費)(收支對列)。
				節	434	550	238,700	教師授課鐘點費(寒假輔導費)(收支對列)。
				節	3,266	550	1,796,300	教師授課鐘點費(補救教學)(收支對列)。
				節	3,266	550	1,796,300	授課鐘點費(重修學分費)(收支對列)。
				人次	66	2,000	132,000	寫字、作文、字音字型、演說及

臺北市地方教育發展基金－臺北市立大安高級工業職業學校

基金用途－高中及高職教育計畫明細表

中華民國105年度

單位：新臺幣元

前年度決算數	上年度預算數	科 目		本年度預算數				說 明
		編 號	名 稱	單位	數量	單價	金額	
				人次	13	2,000	26,000	朗讀項目評審出席費(教師多語文競賽)。
				千字	100	210	21,000	編輯、採評、發表等相關會議出席費(編印技職教育的天空)。
				人次	15	2,000	30,000	外聘教師評審劇本審查費(提昇職校英語教學活動-高職學生英語讀者劇場比賽)。
				人次	10	2,000	20,000	試題評選競賽評審出席費(提昇職校英文教學活動-優良試題評選)。
				節	72	400	28,800	外聘教師評審出席費(提昇職校英文教學活動-高職學生英語讀者劇場比賽)。
				節	72	800	57,600	外籍教師講課鐘點費(提昇職校英文教學活動-暑期英語營)。
				人次	10	2,000	20,000	外籍教師講課鐘點費(提昇職校英文教學活動-暑期英語營)。
				件	31	810	25,110	外聘教師評審出席費(提昇職校英文教學活動-高職學生英語歌唱比賽)。
								總體計畫及細部執行計畫稿件審查費(職校新課程推動工作)。

臺北市地方教育發展基金－臺北市立大安高級工業職業學校

40501103-63

基金用途－高中及高職教育計畫明細表

中華民國105年度

單位：新臺幣元

前年度決算數	上年度預算數	科 目		本年度預算數				說 明
		編 號	名 稱	單位	數量	單價	金額	
				節	3	800	2,400	內聘校內教師鐘點費（職校新課程推動工作）。
				節	2	1,200	2,400	外聘校外教師鐘點費（職校新課程推動工作）。
				節	2	1,600	3,200	外聘專家學者鐘點費（職校新課程推動工作）。
				件	15	690	10,350	初審5所學校，每所學校由3名評審進行審查(職校新課程推動工作)(進修學校)。
				件	15	690	10,350	複審5所學校，每所學校由3名評審進行審查(職校新課程推動工作)(進修學校)。
				節	3	1,600	4,800	外聘專家學者講授鐘點費(輔導中心學校)(高中、高職、國中)。
				節	2	800	1,600	內聘專家學者講授鐘點費(輔導中心學校)(高中、高職、國中)。
				節	25	1,600	40,000	高職工作圈外聘講師鐘點費(新增)。
				人次	30	2,000	60,000	高職工作圈專家、學者出席會議出席費(新增)。
25,000	53,200	287	委託檢驗(定)試驗認				25,000	

臺北市地方教育發展基金－臺北市立大安高級工業職業學校

基金用途－高中及高職教育計畫明細表

中華民國105年度

單位：新臺幣元

前年度決算數	上年度預算數	科 目		本年度預算數				說 明
		編 號	名 稱	單位	數量	單價	金額	
292,500	783,488	289	證費	年	1	25,000	25,000	校區游泳池及活動中心建築物公共安全檢查(收支對列)(新增)。
			試務甄選費	年	1	338,488	338,488	教師及代理教師甄選試務費用(教師及代理教師甄選)(收支對列)。
				年	1	40,000	40,000	寫字、作文、字音、字形、演說及朗讀項目試務甄選費(教師多語文競賽)。
				年	1	370,000	370,000	試務甄選費(電腦軟體設計競賽)。
				年	1	68,800	68,800	試務費用(高職轉學考)。
79,950	107,000	28A	電子計算機軟體服務費	年	1	16,000	16,000	重修選課系統維護費(重修學分費)(收支對列)。
			其他	年	1	235,000	235,000	專書版面設計、文字企劃、採訪撰稿等及記者會攝影、活動主持、表演節目等相關費用(編印技職教育的天空)。

臺北市地方教育發展基金－臺北市立大安高級工業職業學校

40501103-65

基金用途－高中及高職教育計畫明細表

中華民國105年度

單位：新臺幣元

前年度決算數	上年度預算數	科目		本年度預算數				說明
		編號	名稱	單位	數量	單價	金額	
18,550,015	23,478,105	3	材料及用品費				23,862,031	
11,024,814	18,397,181	31	使用材料費				19,776,249	較上年度預算數18,397,181元，增加1,379,068元。
11,024,814	18,397,181	315	設備零件				19,776,249	
				學期	2	56,941	113,882	勞動生產材料(一般教學)(進修學校)(收支對列)。
				學期	2	20,000	40,000	衛生材料(含學生健康檢查、工場實習急救費)(一般教學)(進修學校)(收支對列)。
				學期	2	99,513.5	199,027	教學材料(一般教學)(進修學校)(收支對列)。
				學期	2	62,100	124,200	各科實習材料(一般教學)(進修學校)(收支對列)。
				學期	2	155,009.5	310,019	勞動生產材料(一般教學)(日校)(收支對列)。
				學期	2	150,000	300,000	體育材料(一般教學)(日校)(收支對列)。
				學期	2	451,926	903,852	教學材料(一般教學)(日校)(收支對列)。
				學期	2	152,691	305,382	各科實習材料(一般教學)(日校)(收支對列)。
				學期	2	30,000	60,000	各科教學用儀器等(一般教學)(進

臺北市地方教育發展基金－臺北市立大安高級工業職業學校

基金用途－高中及高職教育計畫明細表

中華民國105年度

單位：新臺幣元

前年度決算數	上年度預算數	科 目		本年度預算數				說 明
		編 號	名 稱	單位	數量	單價	金額	
				學期	2	66,750	133,500	修學校)(收支對列)。
				學期	2	9,300	18,600	各科工場基本工具之補充(一般教學)(進修學校)(收支對列)。
				學期	2	34,200	68,400	學校音樂、運動等康樂用具(一般教學)(進修學校)(收支對列)。
				學期	2	51,940	103,880	教學事務用具(一般教學)(進修學校)(收支對列)。
				學期	2	40,000	80,000	各科教學用儀器等(一般教學)(日校)(收支對列)。
				學期	2	93,248.5	186,497	學校音樂、運動等康樂用具(一般教學)(日校)(收支對列)。
				學期	2	137,600	275,200	教學事務用具(一般教學)(日校)(收支對列)。
				學期	2	4,756,320	9,512,640	各科工場基本工具(一般教學)(日校)(收支對列)。
				學期	2			市府相對補助實習材料(各科分期辦理採購)(一般教學)(日校)。 1.工科:1,900元x(2,300人+2,300人)=8,740,000元。2.綜合高中3年級:1,900元x(110人+110人)=418,000元。3.綜合高中2年級:1,612x(110人+110人)=354,640元

臺北市地方教育發展基金－臺北市立大安高級工業職業學校

40501103-67

基金用途－高中及高職教育計畫明細表

中華民國105年度

單位：新臺幣元

前年度決算數	上年度預算數	科目		本年度預算數				說明
		編號	名稱	單位	數量	單價	金額	
				學期	2	1,702,400	3,404,800	市府相對補助實習材料費(各科分期辦理採購)(一般教學)(進修學校)。進修學校:1,900元x(896人+896人)=3,404,800元。
				班、年	5x1	13,820	69,100	特教教學(實習)課程教學材料費等(特教班經費)。
				班、月	5x12	600	36,000	教材編輯費、教學器材設備、用具、零件等(特教班經費)。
				學期	2	15,000	30,000	教學器材設備、用具、零件、教材等(綜合職能科)。
				年	1	4,000	4,000	教學器材設備、用具、零件、教材等(特教班業務費)。
				學期	2	13,550	27,100	特教教學(實習)課程材料費等(綜合職能科)。
				年	1	295,500	295,500	電腦耗材費(電腦專案計畫)。
				座	7	9,300	65,100	新購櫥櫃(學務處)(班級設備費移列)。
				套	90	1,100	99,000	汰舊換新教室課桌椅(總務處)(班級設備費移列)。
				面	120	60	7,200	學生各項比賽獎勵用獎牌(運動會經費)。
				面	46	280	12,880	學生各項比賽獎勵用錦旗(運動

臺北市地方教育發展基金－臺北市立大安高級工業職業學校

基金用途－高中及高職教育計畫明細表

中華民國105年度

單位：新臺幣元

前年度決算數	上年度預算數	科 目		本年度預算數				說 明
		編 號	名 稱	單位	數量	單價	金額	
				年	1	1,215,400	1,215,400	會經費)。
				年	1	5,000	5,000	領先計畫實驗器材耗材、模型、各項教學設備(新增)。
				批	1	3,500	3,500	宣導活動教材(性別平等教育宣導活動(含相關專業研習))。
				學期	2	127,680	255,360	研習活動用物品、耗材等(教師專業成長費)。
				學期	2	61,560	123,120	學生電腦課程用耗材及零組件等(日校)(收支對列)。
				年	1	82,890	82,890	學生電腦課程用耗材及零組件等(進修學校)(收支對列)。
				年	1	241,110	241,110	其他教學相關設備(寒假輔導費)(收支對列)。
				年	1	294,160	294,160	其他教學相關設備(補救教學)(收支對列)。
				年	1	86,200	86,200	其他教學相關設備(暑假輔導費)(收支對列)。
				年	1	33,850	33,850	其他教學相關設備(綜高課輔費)(收支對列)。
				年	1	574,700	574,700	其他教學相關設備(課業輔導費)(收支對列)。
				年	1			教學相關設備(重修學分費)(收支

臺北市地方教育發展基金－臺北市立大安高級工業職業學校

40501103-69

基金用途－高中及高職教育計畫明細表

中華民國105年度

單位：新臺幣元

前年度決算數	上年度預算數	科目		本年度預算數				說明
		編號	名稱	單位	數量	單價	金額	
7,525,201	5,080,924	32	用品消耗	年	1	75,200	75,200	對列)。 高職工作圈活動用油墨、碳粉等 耗材(新增)。
1,405,018	1,519,762	321	辦公(事務)用品	學期	2	2,360	4,720	較上年度預算數5,080,924元，減 少995,142元。
				學期	2	2,023	4,046	輔導室所需文具紙張等(輔導活 動費)(日校)。
				學期	2	109,200	218,400	輔導室所需文具紙張(輔導活動 費)(進修學校)。
				學期	2	151,000	302,000	教學用文具紙張等(一般教學)(進 修學校)(收支對列)。
				學期	2	200,000	400,000	教學用文具紙張等(一般教學)(日 校)(收支對列)。
				學期	2	200,000	400,000	教學資料印製用油墨、版紙(收 支對列)。
				年	1	10,010	10,010	教學資料印製用油墨、版紙(收 支對列)。
				學期	2	20,000	40,000	碳粉匣、文具、紙張等費用(特 教班業務費)。
				年	1	226,000	226,000	文具、紙張、電腦耗材等(綜合 職能科)。
				年	1	226,000	226,000	領先計畫文具、紙張、耗材等(新增)。

臺北市地方教育發展基金－臺北市立大安高級工業職業學校

基金用途－高中及高職教育計畫明細表

中華民國105年度

單位：新臺幣元

前年度決算數	上年度預算數	科 目		本年度預算數				說 明
		編 號	名 稱	單位	數量	單價	金額	
				年	1	1,880	1,880	文具、紙張等(課後社團活動)。
				年	1	200	200	宣導活動用文具、紙張等(性別平等教育宣導活動(含相關專業研習))。
				年	1	12,987	12,987	文具、紙張等(教師及代理教師甄選)(收支對列)。
				年	1	13,300	13,300	碳粉匣、文具、紙張等(補救教學)(收支對列)。(新增)
				年	1	12,300	12,300	碳粉匣、文具、紙張等(暑假輔導費)(收支對列)。
				年	1	62,244	62,244	碳粉匣、文具、紙張等(重修學分費)(收支對列)。
				年	1	111,300	111,300	文具類、紙張類等(成人推廣教育)(收支對列)。
				年	1	40,000	40,000	文具紙張及耗材用品(教師多語文競賽)。
				年	1	1,788	1,788	競賽用文具紙張、磁片、墨水、碳粉、耗材等(電腦軟體設計競賽)。
				年	1	5,550	5,550	文具紙張等耗材(編印技職教育的天空)。
				年	1	30,975	30,975	文具、識別證吊牌、紙張、碳粉

臺北市地方教育發展基金－臺北市立大安高級工業職業學校

40501103-71

基金用途－高中及高職教育計畫明細表

中華民國105年度

單位：新臺幣元

前年度決算數	上年度預算數	科 目		本年度預算數				說 明
		編 號	名 稱	單位	數量	單價	金額	
				年	1	30,000	30,000	匣、獎盃、獎狀等用品(提昇職校英語教學活動-高職學生英語歌唱比賽)。
				年	1	18,000	18,000	文具、識別證吊牌、紙張、碳粉匣、獎盃、獎狀等用品(提昇職校英語教學活動-高職學生英語讀者劇場比賽)。
				年	1	41,000	41,000	紙張耗材等辦公用品(提昇職校英語教學活動-暑期英語營)。
				年	1	41,000	41,000	試題評選競賽獎狀或獎盃、文具紙張、碳粉匣等用品(提昇職校英語教學活動-優良試題評選)。
				年	1	340	340	文具、紙張、雷射印表機碳粉匣等(職校新課程推動工作)(進修學校)。
				年	1	2,850	2,850	資料袋、識別證、紙張、文具、碳粉等用品(職校新課程推動工作)。
				年	1	2,000	2,000	活動用文具紙張等(輔導中心學校)(高中、高職、國中)。
				年	1	96,000	96,000	高職工作圈活動相關文具紙張等(新增)。

臺北市地方教育發展基金－臺北市立大安高級工業職業學校

基金用途－高中及高職教育計畫明細表

中華民國105年度

單位：新臺幣元

前年度決算數	上年度預算數	科 目		本年度預算數				說 明
		編 號	名 稱	單位	數量	單價	金額	
165,796	439,431	322	報章什誌	年	1	3,500	439,431	輔導書籍、期刊和視聽教材等(輔導活動費)(進修學校)。 報章、雜誌之訂閱(一般教學)(進修學校)(收支對列)。 報章、雜誌之訂閱(一般教學)(日校)(收支對列)。
				學期	2	97,774	195,548	
				學期	2	120,191.5	240,383	
307,200	300,000	323	農業與園藝用品及環境美化費	年	1	300,000	300,000	校園植栽、修剪、花卉購置；美化校園裝置、購置(收支對列)。
50,600	91,600	325	服裝	學期	2	45,800	91,600	值日室被服、體育、軍樂團等社團制服(一般教學)(日校)(收支對列)。
109,583	30,700	328	醫療用品(非醫療院所使用)	學期	2	4,750	30,700	保健、醫療等用具(一般教學)(進修學校)(收支對列)。
				學期	2	10,600	21,200	保健、醫療等用具(一般教學)(日校)(收支對列)。
5,487,004	2,699,431	32Y	其他				1,536,161	

臺北市地方教育發展基金－臺北市立大安高級工業職業學校

40501103-73

基金用途－高中及高職教育計畫明細表

中華民國105年度

單位：新臺幣元

前年度決算數	上年度預算數	科目		本年度預算數				說明
		編號	名稱	單位	數量	單價	金額	
				年	1	6,000	6,000	比賽優選作品獎品(輔導活動費)(日校)。
				年	1	4,875	4,875	輔導活動比賽材料、會場佈置、茶水等(輔導活動費)(日校)。
				學期	2	2,800	5,600	輔導用空白光碟片、輔導影片等(輔導活動費)(進修學校)。
				年	1	3,000	3,000	比賽優選作品獎勵用獎品(輔導活動費)(進修學校)。
				學期	2	59,400	118,800	全年衛生清潔用品及消毒藥水費用(一般教學)(進修學校)(收支對列)。
				學期	2	113,800	227,600	全年衛生清潔用品及消毒藥水費用(一般教學)(日校)(收支對列)。
				班、年	26x1	3,150	81,900	專用垃圾袋費用(一般教學)(進修學校)(收支對列)。
				班、年	74x1	3,150	233,100	專用垃圾袋費用(一般教學)(日校)(收支對列)。
				年	1	64,201	64,201	校內辦理各項典禮、活動所需器材設施租借等費用及雜支(收支對列)。
				學期	2	15,500	31,000	師生校外教學、見習參觀之門票、報名費、活動費、租借費等

臺北市地方教育發展基金－臺北市立大安高級工業職業學校

基金用途－高中及高職教育計畫明細表

中華民國105年度

單位：新臺幣元

前年度決算數	上年度預算數	科 目		本年度預算數				說 明
		編 號	名 稱	單位	數量	單價	金額	
				座	50	750	37,500	(綜合職能科)。
				批	1	8,520	8,520	園遊會帳篷搭設(運動會經費)。
				批	1	20,000	20,000	活動佈置用材料(運動會經費)。
				批	1	6,000	6,000	校慶、社團成果發表用舞台搭設(運動會經費)。
				批	1	6,000	6,000	趣味競賽及表演器材材料費(運動會經費)。
				年	1	30,000	30,000	社團評鑑獎品(課後社團活動)。
				批	1	2,500	2,500	辦理研習用文具等(教師專業成長費)。
				班	3	230	690	消毒藥劑(暑期泳訓班)(收支對列)。
				年	1	5,000	5,000	教學用品(暑期泳訓班)(收支對列)。
				年	1	3,000	3,000	環境佈置費(暑期泳訓班)(收支對列)。
				年	1	10,000	10,000	教學器材費(暑期泳訓班)(收支對列)。
				年	1	16,000	16,000	垃圾袋等清潔用品(開放學校場地)(收支對列)。
				年	1	10,000	10,000	場地佈置等(成人推廣教育)(收支對列)。

臺北市地方教育發展基金－臺北市立大安高級工業職業學校

40501103-75

基金用途－高中及高職教育計畫明細表

中華民國105年度

單位：新臺幣元

前年度決算數	上年度預算數	科 目		本年度預算數				說 明
		編 號	名 稱	單位	數量	單價	金額	
				年	1	34,100	34,100	場地佈置材料、錄音帶、茶水等雜支(教師多語文競賽)。
				年	1	75,000	75,000	專業攝影相關費用(教師多語文競賽)。
				年	1	86,000	86,000	音響、燈光租借及架設、場地佈置、氣球拱門、攝錄影、複製、電池、光碟等相關雜費(提昇職校英語教學活動-高職學生英語歌唱比賽)。
				年	1	86,000	86,000	音響、燈光租借及架設、場地佈置、氣球拱門、攝錄影、複製、電池、光碟等相關雜費(提昇職校英語教學活動-高職學生英語讀者劇場比賽經費)。
				年	1	10,000	10,000	競賽期間評審、工作人員及參賽學校茶水等(提昇職校英語教學活動-高職學生英語歌唱比賽)。
				年	1	25,325	25,325	試題評選競賽獎品、會場佈置、攝影及茶水等相關雜費(提昇職校英語教學活動-優良試題評選)。
				年	1	10,000	10,000	競賽期間評審、工作人員及參賽

臺北市地方教育發展基金－臺北市立大安高級工業職業學校

基金用途－高中及高職教育計畫明細表

中華民國105年度

單位：新臺幣元

前年度決算數	上年度預算數	科 目		本年度預算數				說 明
		編 號	名 稱	單位	數量	單價	金額	
				年	1	50,050	50,050	學校茶水費(提昇職校英語教學活動-高職學生英語讀者劇場比賽)。
				年	1	100,000	100,000	活動看板噴製及裝工、獎品、海報製作、茶水等雜項支出(提昇職校英語教學活動-暑期英語營)。
				年	1	134,400	134,400	活動中心清潔費(活動中心場地維持費用)。
							134,400	高職工作圈會場佈置、攝影、茶水等雜項支出(新增)。
244,792	50,000	4	租金、償債與利息				102,000	
244,792	50,000	44	交通及運輸設備租金				90,000	較上年度預算數50,000元，增加40,000元。
244,792	50,000	442	車租				90,000	
				次	10	9,000	90,000	領先計畫參訪交流車租(新增)。
		45	什項設備租金				12,000	新增項目
		451	什項設備租金				12,000	
				年	1	12,000	12,000	桌椅、展板等器材租用(編印技職教育的天空)。
126,537		6	稅捐及規費(強制費)					
125,837		61	土地稅					

臺北市地方教育發展基金－臺北市立大安高級工業職業學校

40501103-77

基金用途－高中及高職教育計畫明細表

中華民國105年度

單位：新臺幣元

前年度決算數	上年度預算數	科 目		本年度預算數				說 明
		編 號	名 稱	單位	數量	單價	金額	
125,837		612	一般土地地價稅					
700		63	房屋稅					
700		63Y	其他房屋稅					
3,711,285	3,579,065	7	會費、捐助、補助、分攤、 照護、救濟與交流活動 費				2,939,733	
1,065,530	1,023,065	72	捐助、補助與獎助				1,113,733	較上年度預算數1,023,065元，增加90,668元。
882,230	596,457	726	獎助學員生給與				687,125	
				次	1	10,000	10,000	領先計畫創意競賽學生獎金(新增)。
				班、期	75x2	1,000	150,000	優秀學生獎學金(日校)(公立高職學校優秀學生獎學金)。
				班、期	26x2	1,000	52,000	優秀學生獎學金(進修學校)(公立高職學校優秀學生獎學金)。
				年	1	315,525	315,525	各界捐款發放學生獎助學金(收支對列)。
				小時	1,200	133	159,600	學生工讀金(教科書費作業管理費)(收支對列)。
183,300	426,608	72Y	其他				426,608	
				學期	2	66,774	133,548	補助學生刊物、學校社團等費用(一般教學)(進修學校)(收支對

臺北市地方教育發展基金－臺北市立大安高級工業職業學校

基金用途－高中及高職教育計畫明細表

中華民國105年度

單位：新臺幣元

前年度決算數	上年度預算數	科 目		本年度預算數				說 明
		編 號	名 稱	單 位	數 量	單 價	金 額	
				學期	2	146,530	293,060	列)。
2,645,755	2,556,000	74	補貼(償)、獎勵、慰問、 照護與救濟				1,826,000	補助學生刊物、學校社團等費用 (一般教學)(日校)(收支對列)。
14,040		746	獎勵費用					較上年度預算數2,556,000元，減 少730,000元。
2,631,715	2,556,000	74Y	其他	人、日	166x200	55	1,826,000	清寒學生餐費補助。
697,424	225,320	9	其他				466,920	
697,424	225,320	91	其他支出				466,920	較上年度預算數225,320元，增 加241,600元。
697,424	225,320	91Y	其他	人、學期	2,900x2	50	290,000	班級自治費(日校)(新增)。
				人、學期	896x2	50	89,600	班級自治費(進修學校)(新增)。
				次	104	80	8,320	社團評鑑、幹部會議及幹訓學生 逾時誤餐費(課後社團活動)。
				年	1	59,000	59,000	獎杯、獎狀框、場地佈置、記者 會餐點材料及雜支等費用(編印 技職教育的天空)。
				人、次	125x2	80	20,000	研習學生餐費(提昇職校英語教 學活動-暑期英語營)。

臺北市地方教育發展基金－臺北市立大安高級工業職業學校

40501103-79

基金用途－一般行政管理計畫明細表

中華民國105年度

單位：新臺幣元

前年度決算數	上年度預算數	科 目		本年度預算數				說 明
		編 號	名 稱	單 位	數 量	單 價	金 額	
72,000,809	72,754,743		合 計				69,486,180	
70,327,402	70,488,011	1	用人費用				67,153,878	
39,973,518	47,172,000	11	正式員額薪資				40,668,000	較上年度預算數47,172,000元，減少6,504,000元。
34,304,668	42,456,000	113	職員薪金	年	1	35,952,000	35,952,000	職員57人薪金(詳用人費用彙計表)。
5,668,850	4,716,000	114	工員工資	年	1	4,716,000	4,716,000	工員13人工資(詳用人費用彙計表)。
5,195,065		12	聘僱及兼職人員薪資				5,136,768	新增項目
5,195,065		122	約僱職員薪金	年	1	5,136,768	5,136,768	約僱人員13人薪金。(詳聘用及約僱人員明細表)。
1,604,260	2,319,471	13	超時工作報酬				2,030,398	較上年度預算數2,319,471元，減少289,073元。
1,604,260	2,319,471	131	加班費	年	1	1,807,458	1,807,458	不休假出勤加班費。
				人、小時	23x36	185	153,180	總務、人事、會計等職員趕辦各項業務活動加班費(統籌業務費)。

臺北市地方教育發展基金－臺北市立大安高級工業職業學校

基金用途－一般行政管理計畫明細表

中華民國105年度

單位：新臺幣元

前年度決算數	上年度預算數	科 目		本年度預算數				說 明
		編 號	名 稱	單位	數量	單價	金額	
				人、小時	16x24	120	46,080	技工、工友趕辦各項業務活動加班費(統籌業務費)。
				人、小時	4x32	185	23,680	校園安全校內同仁例假日人力支援。
10,626,140	9,381,500	15	獎金				8,797,596	較上年度預算數9,381,500元，減少583,904元。
4,834,357	3,485,000	151	考績獎金	年	1	3,072,000	3,072,000	依考績法規定核發之獎金。
5,791,783	5,896,500	152	年終獎金	年	1	5,725,596	5,725,596	依規定於年節加發之獎金。
6,383,399	4,818,400	16	退休及卹償金				3,763,896	較上年度預算數4,818,400元，減少1,054,504元。
3,039,629	3,807,648	161	職員退休及離職金	年	1	3,528,096	3,528,096	提撥勞退基金。
3,343,770	1,010,752	162	工員退休及離職金	年	1	235,800	235,800	提撥勞工退休準備金。
6,545,020	6,796,640	18	福利費				6,757,220	較上年度預算數6,796,640元，減少39,420元。
4,428,974	4,334,640	181	分擔員工保險費	年	1	4,423,740	4,423,740	分擔公保、勞保、健保費。
840,974	1,134,000	187	員工通勤交通費				1,005,480	

臺北市地方教育發展基金－臺北市立大安高級工業職業學校

40501103-81

基金用途－一般行政管理計畫明細表

中華民國105年度

單位：新臺幣元

前年度決算數	上年度預算數	科 目		本年度預算數				說 明
		編 號	名 稱	單位	數量	單價	金額	
1,275,072	1,328,000	18Y	其他福利費	人、月、段	33x12x2	630	498,960	職員技工工友上下班交通費。
				人、月、段	33x12x1	630	249,480	職員技工工友上下班交通費。
				人、月、段	17x12x2	630	257,040	職員技工工友上下班交通費。
				年	1	1,328,000	1,328,000	休假旅遊補助費。
1,165,425	1,205,392	2	服務費用				1,270,962	
137,730	138,642	24	印刷裝訂與廣告費				138,642	較上年度預算數138,642元，無增減。
137,730	138,642	241	印刷及裝訂費				138,642	
				臺、月、張	1x12x7,350	0.7	61,740	影印機使用費(校長室)(收支對列)。
				臺、月、張	1x12x9,155	0.7	76,902	影印機使用費(總務處)(收支對列)。
847,695	886,750	27	一般服務費				366,000	較上年度預算數886,750元，減少520,750元。
775,700	786,320	279	外包費				200,000	
				人、年	5x1	40,000	200,000	消化超額職工(技工、工友)業務外包費。
71,995	100,430	27F	體育活動費				166,000	
				人、年	83x1	2,000	166,000	文康活動費，本校編列職員57人、工員13人、約聘僱人員13

臺北市地方教育發展基金－臺北市立大安高級工業職業學校

基金用途－一般行政管理計畫明細表

中華民國105年度

單位：新臺幣元

前年度決算數	上年度預算數	科 目		本年度預算數				說 明
		編 號	名 稱	單 位	數 量	單 價	金 額	
		28	專業服務費				586,320	人，合計83人，每人編列2,000元。詳用人費用明
		28Y	其他				586,320	新增項目
				人、年	1x1	311,200	311,200	校園安全機動巡邏等保全費用。
				人、年	1x1	275,120	275,120	校園安全機械定點保全費用。
180,000	180,000	29	公共關係費				180,000	較上年度預算數180,000元，無增減。
180,000	180,000	291	公共關係費				180,000	
				月	12	15,000	180,000	校長特別費。
506,302	1,061,340	3	材料及用品費				1,061,340	
506,302	1,061,340	32	用品消耗				1,061,340	較上年度預算數1,061,340元，無增減。
506,302	1,061,340	321	辦公(事務)用品				1,061,340	
				年	1	1,061,340	1,061,340	本校奉核定101班，統籌業務費計算如下：日間部普通班60班、綜合高中12班、特教班3班，1,220元*8班*12月=117,120元，1,020元*16班*12月=195,840元，770元*51班*12月=471,240元，進修學校26班，1,700元*8班*12月=163,200元，1,450元*18班*12

臺北市地方教育發展基金－臺北市立大安高級工業職業學校

40501103-83

基金用途－一般行政管理計畫明細表

中華民國105年度

單位：新臺幣元

前年度決算數	上年度預算數	科 目		本年度預算數				說 明
		編 號	名 稱	單位	數量	單價	金額	
1,680		6	稅捐及規費(強制費)					=313,200元，以上合計1,260,600元，除依實際需求移列加班費199,260元外，其餘如列數。
1,680		66	規費					
1,680		661	行政規費與強制費					

臺北市地方教育發展基金－臺北市立大安高級工業職業學校

基金用途－建築及設備計畫明細表

中華民國105年度

單位：新臺幣元

前年度決算數	上年度預算數	科 目		本年度預算數				說 明
		編 號	名 稱	單位	數量	單價	金額	
65,691,010	46,207,677		合計				24,023,654	
65,691,010	46,207,677	5	購建固定資產、無形資產及非理財目的之長期投資				24,023,654	
40,591,048	28,695,500	51	購置固定資產				8,902,523	
	2,000,000		專案計畫				500,000	
	2,000,000		繼續性計畫				500,000	
	2,000,000		(一) 新建綜合教學大樓工程				500,000	本工程為104-109年度連續性工程，總委託技術服務費19,334,496元，除以前年度預算數2,000,000元外，本年度續編第2年經費500,000元，餘16,834,496元編列於以後年度，各年度資金需求詳如繼續性計畫分年資金需求表。
	2,000,000	513	擴充改良房屋建築及設備				500,000	
				式	1	400,000	400,000	一、委託技術服務費(新建綜合教學大樓工程)。
				式	1	100,000	100,000	二、工程管理費(新建綜合教學大樓工程)。

臺北市地方教育發展基金－臺北市立大安高級工業職業學校

40501103-85

基金用途－建築及設備計畫明細表

中華民國105年度

單位：新臺幣元

前年度決算數	上年度預算數	科 目		本年度預算數				說 明
		編 號	名 稱	單位	數量	單價	金額	
40,591,048	26,695,500	514	一般建築及設備計畫				8,402,523	新增。
			高中職課程與教學領先				2,559,000	
			購置機械及設備				2,559,000	
				臺	1	70,000	70,000	領先計畫新購雷射印表機。
				臺	3	50,000	150,000	領先計畫新購iMac電腦。
				組	1	90,000	90,000	領先計畫新購木工多功能角度鋸。
				套	3	40,000	120,000	領先計畫新購MAX筆電。
				臺	1	550,000	550,000	領先計畫新購四輪定位機(內含夾具、感應板、升降柱、轉角盤、機櫃等)。
				套	1	300,000	300,000	領先計畫新購控制實習箱。
				臺	15	20,500	307,500	領先計畫新購單槍投影機。
				臺	2	15,000	30,000	領先計畫新購平台式圓鋸機。
				臺	2	13,000	26,000	領先計畫新購邏輯分析儀。
				套	10	15,000	150,000	領先計畫新購Android介面實驗組。
				組	1	150,000	150,000	領先計畫新購機電控制模組。

臺北市地方教育發展基金－臺北市立大安高級工業職業學校

基金用途－建築及設備計畫明細表

中華民國105年度

單位：新臺幣元

前年度決算數	上年度預算數	科 目		本年度預算數				說 明
		編 號	名 稱	單位	數量	單價	金額	
				批	1	331,500	331,500	領先計畫新購教學等儀器設備建置。
				臺	8	20,000	160,000	領先計畫新購冷氣模擬教學機。
				臺	2	32,000	64,000	領先計畫新購實物投影機。
				臺	2	30,000	60,000	領先計畫新購單槍投影機5000流明(含)以上。
2,192,296	3,527,000		班級設備				3,278,023	
1,765,071	2,162,000	514	購置機械及設備				2,193,023	
				臺	2	56,000	112,000	汰舊換新箱型冷氣機14KW(含)以上(電子科)。
				套	12	24,000	288,000	新購可攜式電路模擬系統(電子科)。
				張	10	40,000	400,000	汰舊換新實驗工作桌(含安裝配電)(冷凍空調科)。
				臺	2	58,000	116,000	汰舊換新一對二分離式冷氣機5KW(含)以上(資訊科)。
				套	11	24,000	264,000	新購可攜式電路模擬系統(資訊科)。
				臺	2	95,000	190,000	汰舊換新箱型冷氣機25KW(含)以上(控制科)。
				套	1	210,000	210,000	新購機電整合模組(控制科)。

臺北市地方教育發展基金－臺北市立大安高級工業職業學校

40501103-87

基金用途－建築及設備計畫明細表

中華民國105年度

單位：新臺幣元

前年度決算數	上年度預算數	科 目		本年度預算數				說 明		
		編 號	名 稱	單位	數量	單價	金額			
427,225	315,000	515	購置交通及運輸設備	組	25	16,000	400,000	汰舊換新光學尺(機械科)。		
				臺	1	92,023	92,023	汰舊換新1對1分離式冷氣機10KW(含)以上(含安裝)(教務處)。		
				套	1	35,000	35,000	新購三合一急救甦醒器(健康中心)。		
				臺	1	86,000	86,000	汰舊換新穩壓器(圖資處)。		
							193,000			
				組	3	13,000	39,000	新購收音麥克風(學務處)。		
				組	1	31,000	31,000	新購音箱(學務處)。		
				組	1	123,000	123,000	汰舊換新多媒體音響設備(含雙頻無線麥克風、7.1環繞擴大機、DVD播放器、混音機)(輔導室)。		
							892,000			
	1,050,000	516	購置什項設備	臺	5	18,000	90,000	汰舊換新蒸飯箱(總務處)。		
				年	1	300,000	300,000	新購圖書設備(分批辦理)(圖資處)。		
				臺	8	25,000	200,000	汰舊換新桌球桌(學務處)。		

臺北市地方教育發展基金－臺北市立大安高級工業職業學校

基金用途－建築及設備計畫明細表

中華民國105年度

單位：新臺幣元

前年度決算數	上年度預算數	科 目		本年度預算數				說 明
		編 號	名 稱	單位	數量	單價	金額	
				組	1	12,000	12,000	新購鉸組(學務處)。
				組	1	20,000	20,000	汰舊換新司儀桌(學務處)。
				臺	1	15,000	15,000	汰舊換新冰箱226L(含)以上(總務處)。
				臺	1	15,000	15,000	汰舊換新冰箱226L(含)以上(進修學校輔導室)。
				臺	5	20,000	100,000	汰舊換新飲水機(溫熱兩用)(總務處)。
				臺	1	23,000	23,000	汰舊換新冰箱401L(含)以上(教官室)。
				批	1	55,000	55,000	汰舊換新窗簾(進修學校導師室、辦公室、輔導室)。
				臺	1	30,000	30,000	汰舊換新碎紙機78cm(含)以上(進修學校)。
				臺	1	20,000	20,000	汰舊換新冰箱480L(含)以上(資訊科)。
				臺	1	12,000	12,000	汰舊換新除濕機(除濕能力：14.0公升/日含以上)(進修學校輔導室)。
	307,500		學校設備				307,500	
	307,500	514	購置機械及設備				307,500	

臺北市地方教育發展基金－臺北市立大安高級工業職業學校

40501103-89

基金用途－建築及設備計畫明細表

中華民國105年度

單位：新臺幣元

前年度決算數	上年度預算數	科 目		本年度預算數				說 明
		編 號	名 稱	單位	數量	單價	金額	
			特殊班設備	臺	15	20,500	307,500	汰舊換新單槍投影機。
78,120	80,000						80,000	
78,120	37,500	514	購置機械及設備				27,000	
				臺	1	27,000	27,000	汰舊換新一對一分離式冷氣機5KW(含)以上(含安裝費)(特教班經費)(資源班)。
		515	購置交通及運輸設備				39,000	
				套	1	39,000	39,000	新購教學監視系統(特教組)(資源班)。
	42,500	516	購置什項設備				14,000	
				組	1	14,000	14,000	新購系統櫃(特教班經費)。
4,021,956	2,156,000		資訊設備				2,178,000	
4,021,956	2,156,000	514	購置機械及設備				2,178,000	
				部	69	23,000	1,587,000	汰舊換新個人電腦(教學用)(電腦專案計畫)。
				年	1	591,000	591,000	汰舊換新電腦周邊設備及零組件(教學用)(電腦專案計畫)。
34,298,676	20,625,000		校園設備					

臺北市地方教育發展基金－臺北市立大安高級工業職業學校

基金用途－建築及設備計畫明細表

中華民國105年度

單位：新臺幣元

前年度決算數	上年度預算數	科 目		本年度預算數				說 明
		編 號	名 稱	單位	數量	單價	金額	
32,934,421	20,288,000	514	購置機械及設備					
195,140	175,000	515	購置交通及運輸設備					
1,169,115	162,000	516	購置什項設備					
99,000		52	購置無形資產				402,877	
99,000			一般建築及設備計畫				402,877	新增。
			高中職課程與教學領先				189,000	
		521	購置電腦軟體				189,000	
				套	1	30,000	30,000	領先計畫新購Atlantis教室授權版。
				套	1	60,000	60,000	領先計畫新購Sketch up教室授權版。
				套	1	99,000	99,000	領先計畫新購CATIA加工模組。
			資訊設備				36,000	
		521	購置電腦軟體				36,000	
				年	1	36,000	36,000	電腦套裝軟體(電腦專案計畫)。

臺北市地方教育發展基金－臺北市立大安高級工業職業學校

40501103-91

基金用途－建築及設備計畫明細表

中華民國105年度

單位：新臺幣元

前年度決算數	上年度預算數	科 目		本年度預算數				說 明
		編 號	名 稱	單位	數量	單價	金額	
99,000			購置無形資產				177,877	
99,000		521	購置電腦軟體				177,877	
				套	1	177,877	177,877	汰舊換新學籍系統(進修學校)。
25,000,962	17,512,177	58	遞延支出(臺北市地方教育發展基金及臺北市臺北都會區捷運固定資產重置基金專用)				14,718,254	
25,000,962	17,512,177		一般建築及設備計畫				14,718,254	新增。
			勤毅樓(電機科、汽車科)				12,926,912	
		581	校舍補強工程				12,926,912	
			遞延修繕房屋建築支出				12,303,162	一、施工費
				層	6	45,000	270,000	週邊建築裝修拆遷、損壞復原及銜接平順(汽車科)。
				層	6	30,000	180,000	設備物品保護及暫時安置(汽車科)。
				平方公尺	368	1,500	552,000	走廊排水設施復原(增設排水明

臺北市地方教育發展基金－臺北市立大安高級工業職業學校

40501103-93

基金用途－建築及設備計畫明細表

中華民國105年度

單位：新臺幣元

前年度決算數	上年度預算數	科 目		本年度預算數				說 明
		編 號	名 稱	單位	數量	單價	金額	
				公尺	400	600	240,000	結構裂縫灌注(汽車科)。
				平方公尺	120	2,000	240,000	組合式活動施工圍籬，高度1.8公尺(電機科)。
				平方公尺	245	700	171,500	牆壁、天花一般滲水處理(電機科)。
				平方公尺	165	1,500	247,500	走廊排水設施復原(增設排水明管)(電機科)。
				平方公尺	140	2,300	322,000	鋼筋鏽蝕、混凝土剝落EPOXY砂漿修復(電機科)。
				層	6	30,000	180,000	設備物品保護及暫時安置(電機科)。
				層	6	45,000	270,000	週邊建築裝修拆遷、損壞復原及銜接平順(電機科)。
				處	60	8,800	528,000	牆體切割及修補復原(電機科)。
				平方公尺	108	15,000	1,620,000	翼牆補強(B1~5F)(電機科)。
				公尺	265	600	159,000	結構裂縫灌注(電機科)。
				式	1	409,187	409,187	二、委託技術服務費(總包價法)。
				式	1	214,563	214,563	三、工程管理費(按施工費2%提列)。
			排球場暨網球場整修工程				1,791,342	

臺北市地方教育發展基金－臺北市立大安高級工業職業學校

基金用途－建築及設備計畫明細表

中華民國105年度

單位：新臺幣元

前年度決算數	上年度預算數	科 目		本年度預算數				說 明
		編 號	名 稱	單位	數量	單價	金額	
		582	其他遞延支出				1,791,342	
				公尺	100	2,420	242,000	一、施工費 截根牆。
				組	1	40,000	40,000	排球柱。
				組	1	40,000	40,000	網球柱。
				平方公尺	533	1,050	559,650	排球場整修。
				平方公尺	740	1,050	777,000	網球場整修。
				式	1	99,519	99,519	二、委託技術服務費(總包價法)。
				式	1	33,173	33,173	三、工程管理費(按施工費2%提列)。
25,000,962	17,512,177		校園整修工程					
18,424,852	13,316,377	581	遞延修繕房屋建築支出					
6,576,110	4,195,800	582	其他遞延支出					

臺北市地方教育發展基金－臺北市立大安高級工業職業學校

40501103-95

預計平衡表

中華民國105年12月31日

單位：新臺幣元

103年(前年)12月31日		科 目		105年12月31日		104年(上年)12月31日				比較 增減(-)
決 算 數		編 號	名 稱	預 計 數		預 計 數	調 整 數(±)	調 整 後 預 計 數		
金 額	%			金 額	%			金 額	%	
16,499,034,351	100.00		資產合計	16,428,387,574	100.00	14,311,181,083	2,156,153,164	16,467,334,247	100.00	-38,946,673
16,499,034,351	100.00	1	資產	16,428,387,574	100.00	14,311,181,083	2,156,153,164	16,467,334,247	100.00	-38,946,673
98,076,116	0.59	11	流動資產	27,429,339	0.17	17,790,108	48,585,904	66,376,012	0.40	-38,946,673
88,001,848	0.53	111	現金	17,355,071	0.11	15,137,361	41,164,383	56,301,744	0.34	-38,946,673
88,001,848	0.53	1112	銀行存款	17,355,071	0.11	15,137,361	41,164,383	56,301,744	0.34	-38,946,673
7,381,986	0.04	113	應收款項	7,381,986	0.04	1,500	7,380,486	7,381,986	0.04	
7,381,986	0.04	113Y	其他應收款	7,381,986	0.04	1,500	7,380,486	7,381,986	0.04	
2,692,282	0.02	115	預付款項	2,692,282	0.02	2,651,247	41,035	2,692,282	0.02	
1,205,389	0.01	1153	用品盤存	1,205,389	0.01	1,236,259	-30,870	1,205,389	0.01	
1,486,893	0.01	1154	預付費用	1,486,893	0.01	1,414,988	71,905	1,486,893	0.01	
6,879,904	0.05	12	投資、長期應收款項、貸墊款及準備金	6,879,904	0.04	5,793,837	1,086,067	6,879,904	0.04	
6,879,904	0.05	124	準備金	6,879,904	0.04	5,793,837	1,086,067	6,879,904	0.04	
4,431,556	0.04	1241	退休及離職準備金	4,431,556	0.03	4,360,981	70,575	4,431,556	0.03	
2,448,348	0.01	124Y	其他準備金	2,448,348	0.01	1,432,856	1,015,492	2,448,348	0.01	
16,394,078,331	99.36	13	其他資產	16,394,078,331	99.79	14,287,597,138	2,106,481,193	16,394,078,331	99.56	
16,394,078,331	99.36	131	什項資產	16,394,078,331	99.79	14,287,597,138	2,106,481,193	16,394,078,331	99.56	
1,397,443	0.00	1315	暫付及待結轉帳項	1,397,443	0.01	1,181,739	215,704	1,397,443	0.01	
16,392,680,888	99.36	1316	代管資產	16,392,680,888	99.78	14,286,415,399	2,106,265,489	16,392,680,888	99.55	
16,499,034,351	100.00		負債及基金餘額合計	16,428,387,574	100.00	14,311,181,083	2,156,153,164	16,467,334,247	100.00	-38,946,673
16,416,047,756	99.50	2	負債	16,416,047,756	99.92	14,307,395,768	2,108,651,988	16,416,047,756	99.69	
13,423,814	0.08	21	流動負債	13,423,814	0.08	12,642,583	781,231	13,423,814	0.08	
12,984,127	0.08	212	應付款項	12,984,127	0.08	12,642,583	341,544	12,984,127	0.08	
5,087,453	0.03	2123	應付代收款	5,087,453	0.03	9,193,910	-4,106,457	5,087,453	0.03	
6,841,412	0.04	2125	應付費用	6,841,412	0.04	3,443,573	3,397,839	6,841,412	0.04	

臺北市地方教育發展基金－臺北市立大安高級工業職業學校

預計平衡表

中華民國105年12月31日

單位：新臺幣元

103年(前年)12月31日		科 目		105年12月31日		104年(上年)12月31日				比較 增減(-)
決 算 數		編 號	名 稱	預 計 數		預 計 數	調 整 數(±)	調 整 後 預 計 數		
金 額	%			金 額	%			金 額	%	
1,055,262	0.01	212Y	其他應付款	1,055,262	0.01	5,100	1,050,162	1,055,262	0.01	
439,687	0.00	213	預收款項	439,687	0.00		439,687	439,687	0.00	
439,687	0.00	2133	預收收入	439,687	0.00		439,687	439,687	0.00	
16,402,623,942	99.42	22	其他負債	16,402,623,942	99.84	14,294,753,185	2,107,870,757	16,402,623,942	99.61	
16,402,623,942	99.42	221	什項負債	16,402,623,942	99.84	14,294,753,185	2,107,870,757	16,402,623,942	99.61	
5,302,298	0.03	2211	存入保證金	5,302,298	0.03	3,976,805	1,325,493	5,302,298	0.03	
4,431,556	0.03	2213	應付退休及離職金	4,431,556	0.03	4,360,981	70,575	4,431,556	0.03	
16,392,680,888	99.36	2214	應付代管資產	16,392,680,888	99.78	14,286,415,399	2,106,265,489	16,392,680,888	99.55	
209,200	0.00	2215	暫收及待結轉帳項	209,200	0.00		209,200	209,200	0.00	
82,986,595	0.50	3	基金餘額	12,339,818	0.08	3,785,315	47,501,176	51,286,491	0.31	-38,946,673
82,986,595	0.50	31	基金餘額	12,339,818	0.08	3,785,315	47,501,176	51,286,491	0.31	-38,946,673
82,986,595	0.50	311	基金餘額	12,339,818	0.08	3,785,315	47,501,176	51,286,491	0.31	-38,946,673
82,986,595	0.50	3111	累積餘額	12,339,818	0.08	3,785,315	47,501,176	51,286,491	0.31	-38,946,673

註：1.信託代理與保證資產(負債)前年度決算數249,224元，上年度調整後預計數249,224元，本年度預計數249,224元。2.或有資產(負債)0元。3.本基金自93年度起，本固定項目分開原則，將屬長期固定帳項，包括固定資產371,358,792元、無形資產3,335,928元及長期債務0元，另立帳務管理，未納入本表。

臺北市地方教育發展基金－臺北市立大安高級工業職業學校

40501103-97

各項費用彙計表

中華民國105年度

單位：新臺幣元

前年度 決算數	上年度 預算數	計畫別 用途別科目	合計	高中及高職教育計 畫	一般行政管理計畫	建築及設備計畫	
634,439,829	628,106,577	合計	602,250,204	508,740,370	69,486,180	24,023,654	
513,790,221	522,843,330	用人費用	514,459,355	447,305,477	67,153,878		
243,957,572	233,424,000	正式員額薪資	242,712,000	202,044,000	40,668,000		
238,288,722	228,708,000	職員薪金	237,996,000	202,044,000	35,952,000		
5,668,850	4,716,000	工員工資	4,716,000		4,716,000		
28,024,285	27,705,600	聘僱及兼職人員薪資	32,842,368	27,705,600	5,136,768		
5,195,065		約僱職員薪金	5,136,768		5,136,768		
22,829,220	27,705,600	兼職人員酬金	27,705,600	27,705,600			
4,665,643	5,950,357	超時工作報酬	5,387,174	3,356,776	2,030,398		
3,683,588	5,245,877	加班費	4,758,854	2,728,456	2,030,398		
158,800		值班費					
823,255	704,480	誤餐費	628,320	628,320			
55,940,573	48,050,000	獎金	50,910,096	42,112,500	8,797,596		
25,204,150	18,872,000	考績獎金	19,929,000	16,857,000	3,072,000		
30,736,423	29,178,000	年終獎金	30,981,096	25,255,500	5,725,596		
143,371,058	170,018,154	退休及卹償金	145,046,254	141,282,358	3,763,896		
140,027,288	169,007,402	職員退休及離職金	144,090,454	140,562,358	3,528,096		
3,343,770	1,010,752	工員退休及離職金	955,800	720,000	235,800		

臺北市地方教育發展基金－臺北市立大安高級工業職業學校

各項費用彙計表

中華民國105年度

單位：新臺幣元

前年度 決算數	上年度 預算數	計畫別		合計	高中及高職教育計 畫	一般行政管理計畫	建築及設備計畫
		用途別科目					
37,831,090	37,695,219	福利費		37,561,463	30,804,243	6,757,220	
25,127,644	20,550,252	分擔員工保險費		22,454,988	18,031,248	4,423,740	
405,960	1,226,500	傷病醫藥費		1,226,500	1,226,500		
3,561,390	3,442,320	員工通勤交通費		3,151,260	2,145,780	1,005,480	
8,736,096	12,476,147	其他福利費		10,728,715	9,400,715	1,328,000	
31,120,563	30,661,740	服務費用		35,335,171	34,064,209	1,270,962	
8,814,014	9,815,729	水電費		14,736,736	14,736,736		
8,492,884	9,365,729	工作場所電費		14,295,736	14,295,736		
321,130	450,000	工作場所水費		441,000	441,000		
567,701	814,100	郵電費		732,690	732,690		
198,004	154,100	郵費		138,690	138,690		
369,697	660,000	電話費		594,000	594,000		
3,134,691	2,499,570	旅運費		1,392,770	1,392,770		
1,258,438	998,200	國內旅費		1,156,300	1,156,300		
1,380,625	1,265,400	國外旅費					
338,150	159,720	貨物運費		149,720	149,720		
157,478	76,250	其他旅運費		86,750	86,750		
1,422,058	1,694,340	印刷裝訂與廣告費		1,959,740	1,821,098	138,642	

臺北市地方教育發展基金－臺北市立大安高級工業職業學校

40501103-99

各項費用彙計表

中華民國105年度

單位：新臺幣元

前年度 決算數	上年度 預算數	計畫別		合計	高中及高職教育計 畫	一般行政管理計畫	建築及設備計畫
		用途別科目					
1,422,058	1,694,340	印刷及裝訂費		1,959,740	1,821,098	138,642	
10,369,107	7,183,815	修理保養及保固費		7,196,467	7,196,467		
6,406,959	2,975,200	一般房屋修護費		2,975,200	2,975,200		
1,633,794	2,381,168	機械及設備修護費		2,385,480	2,385,480		
271,902	300,000	交通及運輸設備修護費		300,000	300,000		
2,056,452	1,527,447	什項設備修護費		1,535,787	1,535,787		
7,392	1,600	保險費		1,600	1,600		
7,392	1,600	其他保險費		1,600	1,600		
2,193,813	2,440,668	一般服務費		2,029,300	1,663,300	366,000	
132,430	174,060	佣金、匯費、經理費及手續費		109,332	109,332		
1,228,750	1,245,890	外包費		659,570	459,570	200,000	
501,320	546,398	計時與計件人員酬金		546,398	546,398		
331,313	474,320	體育活動費		714,000	548,000	166,000	
4,431,787	6,031,918	專業服務費		7,105,868	6,519,548	586,320	
280,000		工程及管理諮詢服務費					
3,754,337	5,088,230	講課鐘點、稿費、出席審查及查詢費		5,426,260	5,426,260		
25,000	53,200	委託檢驗(定)試驗認證費		25,000	25,000		
292,500	783,488	試務甄選費		817,288	817,288		

臺北市地方教育發展基金－臺北市立大安高級工業職業學校

各項費用彙計表

中華民國105年度

單位：新臺幣元

前年度 決算數	上年度 預算數	計畫別	合計	高中及高職教育計 畫	一般行政管理計畫	建築及設備計畫	
		用途別科目					
79,950	107,000	電子計算機軟體服務費	16,000	16,000			
		其他	821,320	235,000	586,320		
180,000	180,000	公共關係費	180,000		180,000		
180,000	180,000	公共關係費	180,000		180,000		
19,056,317	24,539,445	材料及用品費	24,923,371	23,862,031	1,061,340		
11,024,814	18,397,181	使用材料費	19,776,249	19,776,249			
11,024,814	18,397,181	設備零件	19,776,249	19,776,249			
8,031,503	6,142,264	用品消耗	5,147,122	4,085,782	1,061,340		
1,911,320	2,581,102	辦公(事務)用品	2,749,230	1,687,890	1,061,340		
165,796	439,431	報章什誌	439,431	439,431			
307,200	300,000	農業與園藝用品及環境美 化費	300,000	300,000			
50,600	91,600	服裝	91,600	91,600			
109,583	30,700	醫療用品(非醫療院所使 用)	30,700	30,700			
5,487,004	2,699,431	其他	1,536,161	1,536,161			
244,792	50,000	租金、償債與利息	102,000	102,000			
244,792	50,000	交通及運輸設備租金	90,000	90,000			
244,792	50,000	車租	90,000	90,000			
		什項設備租金	12,000	12,000			

臺北市地方教育發展基金－臺北市立大安高級工業職業學校

40501103-101

各項費用彙計表

中華民國105年度

單位：新臺幣元

前年度 決算數	上年度 預算數	計畫別 用途別科目	合計	高中及高職教育計 畫	一般行政管理計畫	建築及設備計畫	
		什項設備租金	12,000	12,000			
65,691,010	46,207,677	購建固定資產、無形資產及非 理財目的之長期投資	24,023,654			24,023,654	
40,591,048	28,695,500	購置固定資產	8,902,523			8,902,523	
	2,000,000	擴充改良房屋建築及設備	500,000			500,000	
38,799,568	24,951,000	購置機械及設備	7,264,523			7,264,523	
195,140	490,000	購置交通及運輸設備	232,000			232,000	
1,596,340	1,254,500	購置什項設備	906,000			906,000	
99,000		購置無形資產	402,877			402,877	
99,000		購置電腦軟體	402,877			402,877	
25,000,962	17,512,177	遞延支出(臺北市地方教育 發展基金及臺北市臺北都會 區捷運固定資產重置基金專 用)	14,718,254			14,718,254	
18,424,852	13,316,377	遞延修繕房屋建築支出	12,926,912			12,926,912	
6,576,110	4,195,800	其他遞延支出	1,791,342			1,791,342	
128,217		稅捐及規費(強制費)					
125,837		土地稅					
125,837		一般土地地價稅					
700		房屋稅					

臺北市地方教育發展基金－臺北市立大安高級工業職業學校

各項費用彙計表

中華民國105年度

單位：新臺幣元

前年度 決算數	上年度 預算數	計畫別	合計	高中及高職教育計 畫	一般行政管理計畫	建築及設備計畫	
		用途別科目					
700		其他房屋稅					
1,680		規費					
1,680		行政規費與強制費					
3,711,285	3,579,065	會費、捐助、補助、分攤、照 護、救濟與交流活動費	2,939,733	2,939,733			
1,065,530	1,023,065	捐助、補助與獎助	1,113,733	1,113,733			
882,230	596,457	獎助學員生給與	687,125	687,125			
183,300	426,608	其他	426,608	426,608			
2,645,755	2,556,000	補貼(償)、獎勵、慰問、照 護與救濟	1,826,000	1,826,000			
14,040		獎勵費用					
2,631,715	2,556,000	其他	1,826,000	1,826,000			
697,424	225,320	其他	466,920	466,920			
697,424	225,320	其他支出	466,920	466,920			
697,424	225,320	其他	466,920	466,920			

員工人數彙計表

中華民國105年度

單位：人

計畫及項目	本年度預算數	上年度預算數	本年度增減數	增減原因
合計	357	357		
高中及高職教育計畫部分	274	274		
正式職員	274	274		
一般行政管理計畫部分	83	83		
正式職員	57	70	-13	
臨時職員	13		13	
正式工員	13	13		

註：1.本表不包含臨時工員人數。

2.本表臨時職員係指奉准有案之約聘僱人員。

用人費用

中華民國

計畫及項目	合計	正式員額薪資	聘僱及兼職人員薪資	超時工作報酬	津貼	獎金		
						年終獎金	績效獎金	考績獎金
合計	514,459,355	242,712,000	32,842,368	5,387,174		30,981,096		19,929,000
高中及高職教育計畫	447,305,477	202,044,000	27,705,600	3,356,776		25,255,500		16,857,000
職員薪金	202,044,000	202,044,000						
兼職人員酬金	27,705,600		27,705,600					
加班費	2,728,456			2,728,456				
誤餐費	628,320			628,320				
考績獎金	16,857,000							16,857,000
年終獎金	25,255,500					25,255,500		
職員退休及離職金	140,562,358							
工員退休及離職金	720,000							
分擔員工保險費	18,031,248							
傷病醫藥費	1,226,500							
員工通勤交通費	2,145,780							
其他福利費	9,400,715							
一般行政管理計畫	67,153,878	40,668,000	5,136,768	2,030,398		5,725,596		3,072,000
職員薪金	35,952,000	35,952,000						
工員工資	4,716,000	4,716,000						
約僱職員薪金	5,136,768		5,136,768					

彙計表

105年度

單位：新臺幣元

其他獎金	退休及卹償金		資遣費	福 利 費					提繳費
	退休金	卹償金		分擔保險費	傷病醫藥費	提撥福利金	員工通勤交通費	其他福利費	
	145,046,254			22,454,988	1,226,500		3,151,260	10,728,715	
	141,282,358			18,031,248	1,226,500		2,145,780	9,400,715	
	140,562,358								
	720,000								
				18,031,248					
					1,226,500				
							2,145,780		
								9,400,715	
	3,763,896			4,423,740			1,005,480	1,328,000	

用人費用

中華民國

計畫及項目	合計	正式員額薪資	聘僱及兼職 人員薪資	超時工作報酬	津貼	獎金		
						年終獎金	績效獎金	考績獎金
加班費	2,030,398			2,030,398				
考績獎金	3,072,000							3,072,000
年終獎金	5,725,596					5,725,596		
職員退休及離職金	3,528,096							
工員退休及離職金	235,800							
分擔員工保險費	4,423,740							
員工通勤交通費	1,005,480							
其他福利費	1,328,000							

註：本表不包含臨時工員薪津。

彙計表

105年度

單位：新臺幣元

其他獎金	退休及卹償金		資遣費	福 利 費					提繳費
	退休金	卹償金		分擔保險費	傷病醫藥費	提撥福利金	員工通勤交通費	其他福利費	
	3,528,096	235,800		4,423,740			1,005,480	1,328,000	

臺北市地方教育發展基金－臺北市立大安高級工業職業學校

聘用及約僱人員明細表

中華民國105年度

單位：新臺幣元

區分及職稱	人數	擔任工作	聘用或約僱 起訖期間	薪點	年需經費	月 支					經費來源 及其科目
						小計	折合 金額	勞保 保險費	健康 保險費	離職 儲金	
合計	13				6,888,700						
約僱人員小計	13				6,888,700						
約僱人員(280)	13	協助校務相關活動。	105/1/1-105/12/31	280	6,888,700	32,928	32,928				一般行政管理計畫

臺北市地方教育發展基金－臺北市立大安高級工業職業學校

40501103-109

單位（或計畫）成本分析表

中華民國105年度

單位：新臺幣元

計畫別	單位	單位成本	數量	預算數	說明
合計				602,250,204	
高中及高職教育計畫				508,740,370	
一般行政管理計畫				69,486,180	
建築及設備計畫				24,023,654	

臺北市地方教育發展基金－臺北市立大安高級工業職業學校

5年來主要業務計畫分析表

中華民國105年度

單位：新臺幣元

年 度 及 項 目	單 位	數 量	單位成本或 平均利(費)率	金 額	說 明
(本)年度預算數				508,740,370	
高中及高職教育計畫				508,740,370	
(上)年度預算數				509,144,157	
高中及高職教育計畫				509,144,157	
(前)年度決算數				496,748,010	
高中及高職教育計畫				496,748,010	
(102)年度決算數				485,882,059	
高中及高職教育計畫				485,882,059	
(101)年度決算數				491,543,877	
高中及高職教育計畫				491,543,877	

繼續性計畫分年資金需求表

中華民國105年度

單位：新臺幣元

計畫、項目及計畫期間	計畫內容	全程計畫總金額	分 年 資 金 需 求 表							備 註
			以前年度預算數	105年度	106年度	107年度	108年度	109年度	110年度以後	
合計		19,334,496	2,000,000	500,000	6,500,000	5,000,000	2,667,248	2,667,248		
建築及設備計畫		19,334,496	2,000,000	500,000	6,500,000	5,000,000	2,667,248	2,667,248		
專案計畫		19,334,496	2,000,000	500,000	6,500,000	5,000,000	2,667,248	2,667,248		
(一) 新建綜合教學大樓工程(委託技術服務費)(104-109年度)	舊有勵學樓校舍不符合耐震及整體性規劃須拆除重建，且實習工場不足阻礙類科技能學習及發展，重建綜合教學大樓以因應教學需求與技職教育發展。	19,334,496	2,000,000	500,000	6,500,000	5,000,000	2,667,248	2,667,248		委託技術服務費及工程管理費

臺北市地方教育發展基金－臺北市立大安高級工業職業學校

固定項目明細表

中華民國105年度

單位：新臺幣元

項 目	期初餘額	本年度增加	本年度減少	期末餘額	說 明
資產	365,389,320	9,305,400		374,694,720	
房屋及建築	4,829,505	500,000		5,329,505	
機械及設備	281,428,683	7,264,523		288,693,206	
交通及運輸設備	15,800,841	232,000		16,032,841	
什項設備	59,505,240	906,000		60,411,240	
購建中固定資產	892,000			892,000	
電腦軟體	2,933,051	402,877		3,335,928	

註：92年度以前已提列折舊4,920,407元(包括機械及設備累計折舊3,349,305元、什項設備累計折舊1,571,102元)及已攤銷費用648,764元(電腦軟體648,764元)，自93年度起，本固定項目分開原則，將屬長期固定帳項另立帳類管理(不再計提折舊及攤銷)。