

中華民國 110 年度

4-0501103

## 臺北市總預算

臺北市政府教育局主管

臺北市地方教育發展基金

臺北市立大安高級工業職業學校附屬單位預算之分  
預算

(特別收入基金)

臺北市立大安高級工業職業學校編

# 臺北市地方教育發展基金－臺北市立大安高級工業職業學校

## 目次

中華民國110年度

一、財務摘要 .....	第 1 頁
二、業務計畫及預算概要 .....	第 3 -19 頁
三、預算主要表	
(一) 基金來源、用途及餘絀預計表 .....	第 21 頁
(二) 現金流量預計表 .....	第 22 頁
四、預算明細表	
(一) 基金來源－服務收入明細表 .....	第 23 頁
(二) 基金來源－財產處分收入明細表 .....	第 24 頁
(三) 基金來源－其他財產收入明細表 .....	第 25 頁
(四) 基金來源－公庫撥款收入明細表 .....	第 26 頁
(五) 基金來源－學雜費收入明細表 .....	第 27 -28 頁
(六) 基金來源－受贈收入明細表 .....	第 29 頁
(七) 基金來源－雜項收入明細表 .....	第 30 頁
(八) 基金用途－高中及高職教育計畫明細表 .....	第 31 -48 頁
(九) 基金用途－一般行政管理計畫明細表 .....	第 49 -51 頁
(十) 基金用途－建築及設備計畫明細表 .....	第 52 -58 頁
五、預算參考表	
(一) 預計平衡表 .....	第 59 頁
(二) 各項費用彙計表 .....	第 60 -67 頁
(三) 員工人數彙計表 .....	第 68 頁
(四) 用人費用彙計表 .....	第 70 -73 頁
(五) 聘用及約僱人員明細表 .....	第 74 -75 頁
(六) 單位(或計畫)成本分析表 .....	第 76 頁

# 臺北市地方教育發展基金－臺北市立大安高級工業職業學校

## 目 次

中華民國110年度

(七) 5年來主要業務計畫分析表 .....	第 77 頁
(八) 繼續性計畫分年資金需求表 .....	第 78 -79 頁
(九) 資本資產明細表 .....	第 80 頁

# 臺北市地方教育發展基金－臺北市立大安高級工業職業學校

## 財務摘要

中華民國110年度

單位：新臺幣千元

項 目	本 年 度	上 年 度	比較增減數	%
經營成績：				
基金來源	624,996	619,186	5,810	0.94
基金用途	644,371	624,690	19,681	3.15
賸餘(短絀)	-19,375	-5,504	-13,871	--
餘絀情形：				
基金餘額	27,184	46,559	-19,375	-41.61
現金流量(註)：				
現金及約當現金之淨增(減)	-19,375	-5,504	-13,871	--

附註：現金流量係採現金及約當現金基礎，包括現金及自投資日起3個月內到期或清償之債權證券。

本 頁 空 白

# 業務計畫及預算概要

## 業務計畫及預算概要

中華民國 110 年度

### 壹、基金概況

#### 一、設立宗旨及願景：

- (一) 本校遵照憲法第 158 條及 160 條規定，教育文化應發展國民之民族精神、自治精神，國民道德與健全體格、科學及生活智能，以培養八大學習領域及十大基本能力。
- (二) 本校自 91 年度起依教育經費編列與管理法第 13 條規定設置「臺北市地方教育發展基金」，以促進教育健全發展，提昇教育經費運用績效。
- (三) 本校以「技職領航，科技揚帆」為願景，以技職教育的專業素養，厚實學生科技基礎能力，培養靈活思辨能力及強化問題解決能力。將學生自「基礎技術能力」提升為「科技應用能力」，讓本校成為臺灣科技人才的搖籃，技職教育的代名詞。

#### 二、施政重點：

- (一) 開啟多元智慧：尊重每個學生獨特的個性，以多元智慧的觀點協助他找到生命的亮點，肯定天生我才必有用，能知於學，樂於學。
- (二) 培養生活能力：培養學生帶得走的公民關鍵能力，強化自我管理、閱讀理解、理性批判、問題解決、奉獻服務、溝通表達等核心素養。
- (三) 蘊育人文情懷：在溫馨開放的校園文化中，孕育人文情懷，學會尊重、包容；建構生命的價值、完成人性的開展。
- (四) 建置溫馨民主的校園文化：
  1. 以參與式管理、落實行政、教師會、家長會三者的良性互動。
  2. 以學生第一，教學優先的觀念提昇行政服務效率。
  3. 放下威權心態，開啟校園民主之風氣。
- (五) 推動適性教學：
  1. 落實校本課程理念，採多元化、活潑化的教學及評量。
  2. 運用校內、外資源，加強多元學習能力。
  3. 關懷相對弱勢學生之教學及輔導。
  4. 推動行動學習，充實學生運用資訊之知能，並提昇教師運用學習載具教學之能力。
- (六) 辦理發展性的訓輔活動：
  1. 辦理各項活動、競賽及展演。

## 業務計畫及預算概要

中華民國 110 年度

2. 推動校內外學習服務。
3. 發展績優社團及校隊，如國樂、管樂、合唱、樂儀隊、童軍等。
4. 加強新興領域教育的辦理，並融入各科教學以收成效。

### (七) 辦理特色課程：

1. 配合十二年國民基本教育，發展特色課程，透過特色課程之實施，達成適性揚才之目的。
2. 透過教師專業發展及學校資源統整，改變教師教學方式及學生學習模式，永續精進發展特色課程。

### 三、組織概況：

本校設置校長 1 人，綜理全校校務，下設教務處、學生事務處、總務處、圖書館、實習處、輔導室、會計室、人事室及進修部等單位。

內部分層業務如下：

#### (一) 教務處：秉承校長之命，辦理全校教務事項。

1. 教學組：掌理課程編排、課業考查、教學研究及教學指導等事項。
2. 註冊組：掌理註冊、編班、轉學、休學及成績考查等有關學籍事項。
3. 設備組：掌理教學設備計畫之擬定、用具之管理、保管等事項。
4. 特殊教育組：掌理特教學生特殊需求之安排，包括資源班之入班教學輔導等個別化教育計畫或個別輔導計畫等事項。
5. 實習研究組：辦理教師專業發展評鑑、教學輔導制度、學生海外體驗學習活動等事項。
6. 課務組：掌理重修、補救教學、課業輔導及各年級學科競試規劃事項。

#### (二) 學生事務處：秉承校長之命，辦理全校學生事務事項。

1. 訓育組：掌理訓育計畫之擬定，指導班聯會、代聯會等學生自治團體之健全發展，並透過各項活動，實施性別教育，人權教育與群己關係之教育。
2. 社團活動組：掌理學生社團活動，學生服務學習、校外競賽、國際教育旅行等，指導社聯會學生自治團體，引導學生多元發展。
3. 生活輔導組：重視生活輔導之技巧與方法，加強道德教育與法律常識教育以落實全方位人格教育為目標。
4. 體育組：加強學生體能訓練，重視團隊合作精神與良好運動風度



## 業務計畫及預算概要

中華民國 110 年度

之養成。

5. 衛生組：重視校園環境之整理與美化，配合宣導實施防災意識、環保教育與人口教育。

(三) 總務處：秉承校長之命，辦理全校總務事項。

1. 事務組：辦理校舍場地佈置及環境美化，監督校舍建築及整修，財物購買保管及分配等事項。

2. 出納組：辦理現金、票據、契約之保管等收支移轉等事項。

3. 文書組：辦理公文收發登記與典守學校印信，撰擬繕校及檔案保管等事項。

4. 經營組：掌理校舍財產管理、場所租借及盤點財產、物品及辦理增減登記、轉移、報廢。

(四) 實習處：承校長之命，辦理各科實習及其他有關事項。

1. 實習組：掌理校內實習設備、器材、材料管理及技能競賽等事項。

2. 技能檢定組：掌理畢業生就業調查、安置與追蹤、輔導，成人教育、國中技藝教育及技能檢定等事項。

(五) 圖書館：秉承校長之命，辦理圖書分類編目、自動化作業系統維護，參考諮詢服務，推動圖書館利用教育及資訊融入教學、校園網路管理等事項。

1. 資訊組：掌理校務行政電腦、網路之維護管理、資訊研習、網路線上學習、遠距教學及其他資訊等相關事項。

(六) 進修部：秉承校長之命，辦理進修部教務訓導事項。

1. 生活輔導組：掌理學生日常生活輔導、勤惰考查、獎懲及德育成績考查等事項。

2. 衛生組：掌理學生體格檢查、保健及學校環境衛生等事項。

3. 學生事務組：掌理訓育工作實施、週班會、慶典、校外教學及學生課外活動之輔導等事項。

4. 註冊組：掌理註冊、編班、學籍登記、轉學、休學及成績考查等事項。

5. 教學組：掌理教學實施、教學研究、學業考試、作業檢查、課務安排、教師授課、教科書評選、設備及教師進修等事項。

6. 實習輔導組：掌理學生工場實習計畫督導設備器材管理、技能檢

臺北市地方教育發展基金 - 臺北市立大安高級工業職業學校  
業務計畫及預算概要

中華民國 110 年度

定競賽、就業輔導等事項。

7. 總務、人事、會計、圖書業務均由本校有關處室兼辦。

(七) 輔導室：秉承校長之命，視學生身心狀況及需求提供發展性輔導，介入性輔導或處理性輔導，並掌理學生輔導與諮商，實施適性生涯輔導等事項。

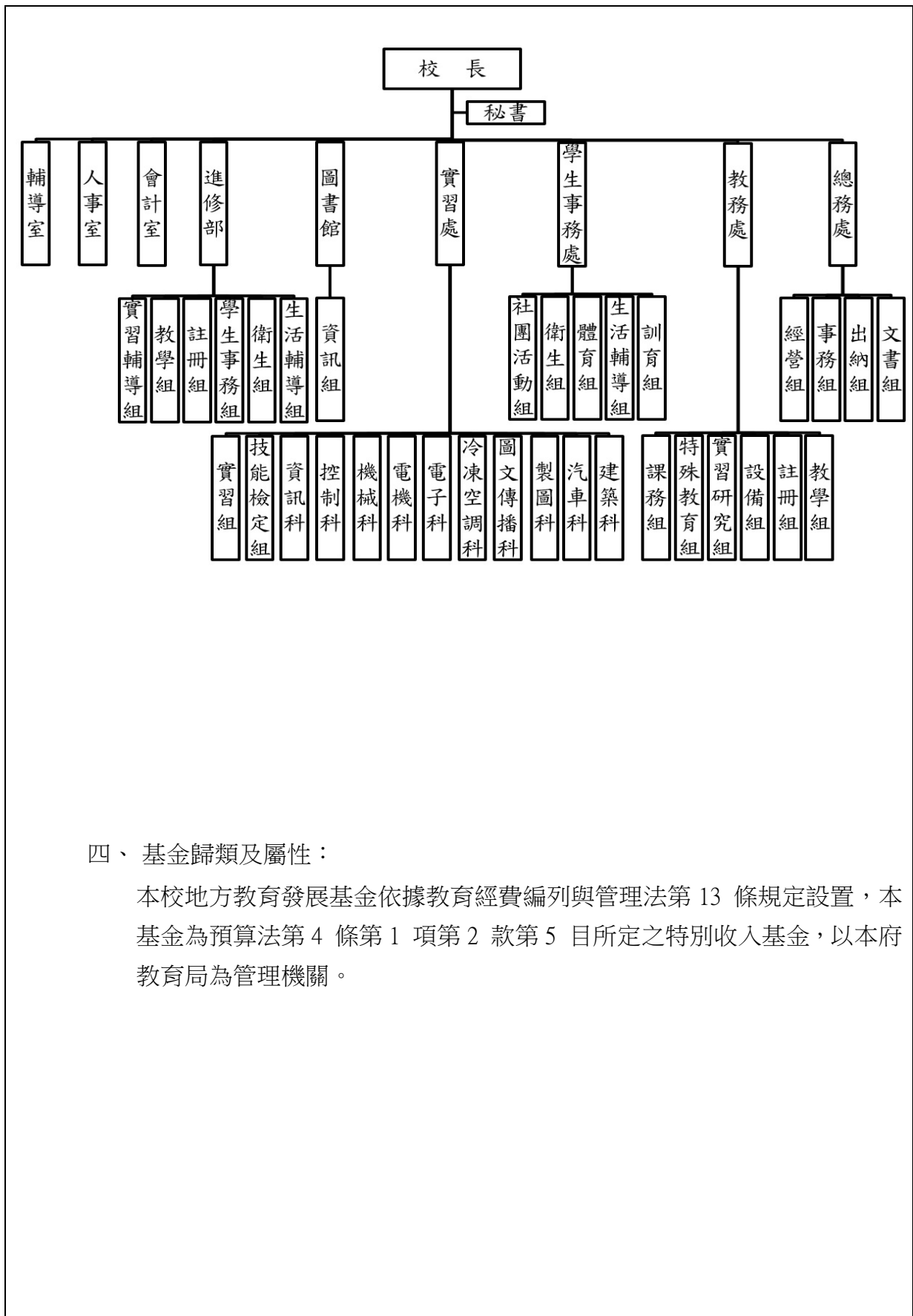
(八) 會計室：秉承上級主計機關之監督與指導，並受校長之指揮，依法辦理歲計、會計、統計等事項。

(九) 人事室：秉承上級人事機關之監督與指導，並受校長之指揮，依法辦理人事管理查核等事項。

# 臺北市地方教育發展基金 - 臺北市立大安高級工業職業學校

## 業務計畫及預算概要

中華民國 110 年度



#### 四、基金歸類及屬性：

本校地方教育發展基金依據教育經費編列與管理法第 13 條規定設置，本基金為預算法第 4 條第 1 項第 2 款第 5 目所定之特別收入基金，以本府教育局為管理機關。

# 臺北市地方教育發展基金 - 臺北市立大安高級工業職業學校

## 業務計畫及預算概要

中華民國 110 年度

### 貳、業務計畫

#### 一、基金來源：

單位：新臺幣千元

業務計畫	本年度預算數	實施內容
勞務收入	818	本年度預計辦理 2 學期教科書採購收取之作業管理費、收取體育班甄選報名費及教師甄選報名費等收入。
財產收入	1,397	本年度預計辦理運動設施場館委外營運土地及房租出租之租金及權利金收入、財產報廢變賣之殘值收入、教職員工停車收入、校園場地開放收入等。
政府撥入收入	566,712	本年度預計由公庫撥入數。
教學收入	55,272	本年度預計收取學生之學費、雜費、課業輔導等收入。
其他收入	797	本年度預計收取學助學金等各界捐款收入、數位學生證補卡及廠商履約逾期罰款等收入。

#### 二、基金用途：

單位：新臺幣千元

業務計畫	本年度預算數	實施內容
高中及高職教育計畫	539,578	本年度預計辦理教學事項為： 1. 各項教學、學生事務、圖書及輔導等業務。 2. 新購各科教學設備，充實各科教材及用具。 3. 革新教學方法，提高教學效能。 4. 辦理暑期泳訓班、教師甄選、指定活動等項目。
一般行政管理計畫	71,654	本年度預計辦理事項為： 1. 綜理學校總務、人事、會計等業務。 2. 配合校務推動行政處室支援工作，進而增進校務運作。
建築及設備計畫	33,139	本年度預計辦理事項為： 1. 購置教學所需教學設備等及改善教學環境。 2. 辦理機械科高壓電車站改善工程。

# 臺北市地方教育發展基金 - 臺北市立大安高級工業職業學校

## 業務計畫及預算概要

中華民國 110 年度

			<p>3. 辦理各科實習工廠環境改善工程。</p> <p>4. 新建綜合教學大樓工程(委託技術服務費)，為 104-112 年度連續性工程，總委託技術服務費 2,198 萬元，除以前年度預算已編列 789 萬元外，本年度編列第 7 年經費 20 萬元，餘 1,389 萬元編列於以後年度，各年資金需求詳如繼續性計畫分年資金需求表。</p> <p>5. 新建綜合教學大樓工程(工程費)為 107-112 年度連續性工程，總經費需求為 5 億 394 萬 2 千元，連同 106 年度以前編列工程管理費 70 萬元，總工程費 5 億 464 萬 2 千元，除以前年度預算已編列 1,558 萬元外，本年度續編列第 4 年經費 980 萬元，餘 4 億 7,926 萬 2 千元編列於以後年度，各年度資金需求詳如繼續性計畫分年資金需求表。</p>
--	--	--	--

### 參、預算概要

#### 一、基金來源及用途之預計：

##### (一) 本年度基金來源：

服務收入 81 萬 8 千元、財產處分收入 86 萬 2 千元、其他財產收入 53 萬 5 千元、公庫撥款收入 5 億 6,671 萬 2 千元、學雜費收入 5,527 萬 2 千元、受贈收入 50 萬元、雜項收入 29 萬 7 千元，本年度基金來源 6 億 2,499 萬 6 千元，較上年度預算數 6 億 1,918 萬 6 千元，增加 581 萬元，約 0.94%，主要係公庫撥款收入增加所致。

##### (二) 本年度基金用途：

高中及高職教育計畫 5 億 3,957 萬 8 千元，一般行政管理計畫 7,165 萬 4 千元，建築及設備計畫 3,313 萬 9 千元，本年度基金用途 6 億 4,437 萬 1 千元，較上年度預算數 6 億 2,469 萬元，增加 1,968 萬 1 千元，約 3.15%，主要係增編用人費用所致。

#### 二、基金餘絀之預計：

本年度基金來源及用途相抵後，差短 1,937 萬 5 千元，較上年度預算數差短 550 萬 4 千元，增加 1,387 萬 1 千元，將移用以前基金餘額支應。

# 臺北市地方教育發展基金 - 臺北市立大安高級工業職業學校

## 業務計畫及預算概要

中華民國 110 年度

### 三、現金流量之預計：

本年度業務活動淨現金流出 1,937 萬 5 千元。

### 四、補辦預算事項：詳補辦預算明細表

#### (一) 固定資產之建設改良擴充 1,511 萬 2 千元

- 1.108 年度教育部補助高級中等學校設備更新充實基礎教學實習設備經費 54 萬 8 千元，學校自籌款由基金餘額項下支應 8 萬 9 千元，共計 63 萬 7 千元。
- 2.108 年度教育部補助高級中等學校設備更新充實基礎教學實習設備經費 880 萬 9 千元，學校自籌款由高中及高職教育計畫-設備零件項下支應 143 萬 4 千元，共計 1,024 萬 3 千元。
- 3.108 年度為提升本校教師教學品質，且具急迫及必要性，由高中及高職教育計畫項下移列固定資產 23 萬 7 千元。
- 4.108 年度為提升本校行政效能及作業品質等，且具急迫及必要性，由高中及高職教育計畫項下移列固定資產 5 萬 3 千元。
- 5.108 年度教育部補助高級中等學校充實一般教學設備經費 24 萬 5 千元。
- 6.108 年教育部補助續辦綜合高中經費 6 萬 7 千元。
- 7.108 年度教育部補助高中優質化輔助方案資本門經費 72 萬元。
- 8.108 年度教育部補助高級中等學校適性學習社區教育資源均質化資本門經費 12 萬 5 千元。
- 9.109 年度教育部補助高中優質化輔助方案計畫 72 萬元。
10. 109 年度教育部補助更新充實基礎教學實習設備經費 123 萬元，學校自籌款由高中及高職教育計畫-設備零件項下支應 20 萬元，共計 143 萬元。
- 11.109 年度教育部補助 108 學年度第 2 學期高中職適性學習社區教育資源均質化資本門經費 12 萬 5 千元。
- 12.109 年度教育部補助高級中等學校優化實作環境-學校發展校訂課程所需設備經費 38 萬 7 千元，學校自籌款由高中及高職教育計畫-設備零件項下支應 6 萬 3 千元，共計 45 萬元。
13. 109 年度為提升本校教師教學品質，且具急迫及必要性，由高中

# 臺北市地方教育發展基金 - 臺北市立大安高級工業職業學校

## 業務計畫及預算概要

中華民國 110 年度

及高職教育計畫項下移列固定資產 6 萬元。

### 肆、以前年度計畫實施成果概述：

#### 一、前（108）年度計畫實施成果概述：

業務計畫	實施概況	實施成果
勞務收入	本年度預計辦理 2 學期教科書採購收取之作業管理費、收取體育班甄選報名費及教師甄選報名費等收入。	本年度已收取 2 學期教科書作業管理費計 71 萬 1 千元、收取體育班甄選報名費 5 千元、單獨招生報名費 2 萬 2 千元及教師甄選報名費 4 萬 4 千元等。
財產收入	本年度預計辦理運動設施場館委外營運土地及房租出租之租金及權利金收入、財產報廢變賣之殘值收入、教職員工停車收入、校園場地開放收入等。	本年度已收取財產報廢變賣殘值收入 67 萬 2 千元、教職員工停車收入 4 萬 1 千元、校園場地開放收入 9 萬 7 千元、合作社及自動販賣機租用場地使用費 14 萬 6 千元、無償佔用宿舍賠償金 10 萬 8 千元及教育局宿舍費用及房屋津貼 2 萬 1 千元。
政府撥入收入	本年度預計由公庫撥入數。	本年度已收取公庫撥入數 5 億 6,397 萬 8 千元及教育部之補助計畫 1,943 萬 6 千元。
教學收入	本年度預計收取學生之學費、雜費、課業輔導等收入。	本年度已收取學生之學費、雜費、課業輔導等收入 5,854 萬 1 千元。
其他收入	本年度預計收取學助學金等各界捐款收入、數位學生證補卡及廠商履約逾期罰款等收入。	本年度已接受各界捐款收入 57 萬 9 千元、數位學生證補卡及廠商履約逾期罰款等收入 19 萬 2 千元。
高中及高職教育計畫	本年度預計辦理教學事項為： 1. 各項教學、學生事務、	新購各科教學設備，充實各科教材及用具，革新教學方法，提高教學效能，

# 臺北市地方教育發展基金 - 臺北市立大安高級工業職業學校

## 業務計畫及預算概要

中華民國 110 年度

	<p>圖書及輔導等業務。</p> <p>2. 新購各科教學設備，充實各科教材及用具。</p> <p>3. 辦理暑期泳訓班、教師甄選、指定活動等項目。</p>	<p>辦理暑期泳訓班、教師甄選、指定活動等項目。</p>
一般行政管理計畫	<p>本年度預計辦理事項為：</p> <p>1. 綜理學校總務、人事、會計等業務。</p> <p>2. 配合校務推動行政處室支援工作，進而增進校務運作。</p>	<p>綜理學校總務、人事、會計等業務，並配合校務推動行政處室支援工作，進而增進校務運作，達成預期目標。</p>
建築及設備計畫	<p>本年度預計辦理事項為：</p> <p>1. 購置各學科教學課程需教學設備。</p> <p>2. 辦理活動中心(B1~6F)空調系統改善工程。</p> <p>3. 辦理木棉樓客貨兩用電梯汰舊更新工程。</p> <p>4. 辦理教學大樓新建工程。</p>	<p>1. 已購置各學科教學課程需教學設備。</p> <p>2. 已增設活動中心大禮堂空調冷風機共 12 台，改善冷房效果，提升大禮堂舒適度，達成預期目標。</p> <p>3. 已增設木棉樓客貨梯至地下室，方便人員搬運重型機械設備，達成預期目標。</p> <p>4. 教學大樓新建工程，為委託工務局新建工程處辦理，108 年前已完成徵選建築師、整體規劃、都市審議及初步設計。</p>

### 二、上年度已過期間（109 年 1 月 1 日至 5 月 31 日止）計畫實施成果概述：

業務計畫	實施概況	實施成果
勞務收入	<p>本年度截至 5 月 31 日止預計辦理 1 學期教科書採購收取之作業管理費、收取體育班甄選報名費及教師甄選報名費等收入。</p>	<p>本年度截至 5 月 31 日止已收取體育班甄選報名費 7 千元、及教師甄選報名費 2 萬 5 千元等。</p>
財產收入	<p>本年度截至 5 月 31 日止預計辦理運動設施場館委外營運土地及房租出租之租金及權利金收入、財產報</p>	<p>本年度截至 5 月 31 日止已收取財產報廢變賣殘值收入 30 萬 7 千元、變賣廢舊</p>



臺北市地方教育發展基金 - 臺北市立大安高級工業職業學校

業務計畫及預算概要

中華民國 110 年度

	廢變賣之殘值收入、教職員工停車收入、校園場地開放收入等。	物品收入 2 千元、教職員工停車收入 18 萬 9 千元、校園場地開放收入 3 萬 6 千元、合作社及自動販賣機租用場地使用費 12 萬 8 千元、無償佔用宿舍賠償金 2 萬 1 千元及教育局宿舍費用及房屋津貼 1 萬 6 千元。
政府撥入收入	本年度截至 5 月 31 日止預計公庫撥入數。	本年度截至 5 月 31 日止已收取公庫撥入數 2 億 5,526 萬元及教育部之補助計畫 850 萬 2 千元。
教學收入	本年度截至 5 月 31 日止預計預計收取學生之 1 學期學費、雜費、課業輔導等收入。	本年度截至 5 月 31 日止已收取學生 1 學期學費、雜費、課業輔導等收入 2,874 萬 8 千元。
其他收入	本年度截至 5 月 31 日止預計收取學助學金等各界捐款收入、數位學生證補卡及廠商履約逾期罰款等收入。	本年度截至 5 月 31 日止已接受各界捐款收入 35 萬 8 千元、數位學生證補卡及廠商履約逾期罰款等收入 13 萬 8 千元。
高中及高職教育計畫	本年度截至 5 月 31 日止預計辦理教學事項為： 1. 各項教學、學生事務、圖書及輔導等業務。 2. 新購各科教學設備，充實各科教材及用具。 3. 辦理教師甄選、指定活動等項目。	新購各科教學設備，充實各科教材及用具，革新教學方法，提高教學效能，辦理暑期泳訓班、教師甄選、指定活動等項目。
一般行政管理計畫	本年度截至 5 月 31 日止預計辦理事項為： 1. 綜理學校總務、人事、會計等業務。 2. 配合校務推動行政處室支援工作，進而增進校務運作。	持續辦理學校總務、人事、會計等業務，並配合校務推動行政處室支援工作，進而增進校務運作，以達成預期目標。
建築及設備計畫	本年度截至 5 月 31 日止預計辦理事項為：	1. 已完成各學科教學課程需教學設備招標採購作

# 臺北市地方教育發展基金 - 臺北市立大安高級工業職業學校

## 業務計畫及預算概要

中華民國 110 年度

		<ol style="list-style-type: none"><li>1. 購置各學科教學課程需教學設備招標採購作業。</li><li>2. 辦理敬業樂群樓廁所整修工程之建築師及工程招標作業。</li><li>3. 辦理行政大樓實習工廠改善工程之建築師及工程招標作業。</li><li>4. 辦理勤毅樓實習工廠改善工程之建築師及工程招標作業。</li><li>5. 辦理木棉樓實習工廠改善工程之建築師及工程招標作業。</li><li>6. 辦理敬業忠誠敦品樓實習工廠改善工程之建築師及工程招標作業。</li><li>7. 辦理教學大樓新建工程招標作業。</li></ol>	<ol style="list-style-type: none"><li>業。</li><li>2. 已完成敬業樂群樓廁所整修工程之建築師及工程招標作業。</li><li>3. 已完成行政大樓實習工廠改善工程之建築師及工程招標作業。</li><li>4. 已完成勤毅樓實習工廠改善工程之建築師及工程招標作業。</li><li>5. 已完成木棉樓實習工廠改善工程之建築師及工程招標作業。</li><li>6. 預計 6 月底完成敬業忠誠敦品樓實習工廠改善工程之建築師及工程招標作業。</li><li>7. 教學大樓新建工程，於 109 年完成詳細設計、建造申請、發包文件製作及公告上網招標。</li></ol>
--	--	---	---

# 臺北市地方教育發展基金－臺北市立大安高級工業職業學校

## 補辦預算明細表

中華民國110年度

單位：新臺幣元

項 目	金額	辦理年度	說 明
合計	15,112,000		
固定資產之建設改良擴充	15,112,000		
購置機械及設備	12,104,000	108	
頭戴式虛擬實境設備	38,000		教育部補助108年續辦綜合高中經費。
混合實境頭戴裝置	29,000		教育部補助108年續辦綜合高中經費。
筆記型電腦(硬碟機：固態硬碟240GB(含)以上；記憶體：DDR3 12GB(含)以上。)	90,000		教育部補助108學年度第1學期高職優質化輔助方案計畫經費。
平板電腦(作業系統：iOS12(含)以上；中央處理器：64位元架構的A10 Fusion 晶片(含)以上)；相機：800萬像素相機(含)以上)；行動網路與無線技術：雙頻2.4GHz及5GHz(含)以上)。	60,000		教育部補助108學年度第1學期高職優質化輔助方案計畫經費。
平板電腦(android系統，RAM4GB(含)以上)	66,000		教育部補助108學年度第1學期高職優質化輔助方案計畫經費。
3D列印機	97,000		教育部補助108學年度第1學期高職優質化輔助方案計畫經費。
傳真掃描機	30,000		教育部補助108學年度第1學期高職優質化輔助方案計畫經費。
小型電阻式熔爐	99,000		教育部補助108學年度第1學期高職優質化輔助方案計畫經費。
專業級單眼相機用三軸穩定器	24,000		教育部補助108學年度第1學期高職優質化輔助方案計畫經費。
1U機架式1路伺服器	100,000		教育部補助108學年度第1學期高職優質化輔助方案計畫經費。
雷射切割機	100,000		教育部補助108學年度第1學期高職優質化輔助方案計畫經費。
數位錄音器	20,000		教育部補助108學年度第1學期高職優質化輔助方案計畫經費。
桌上型數位車床	50,000		教育部補助108學年度第1學期高中職適性學習社區教育資源均質化實施方案-資本門經費。
雷射雕刻切割機	60,000		教育部補助108學年度第1學期高中職適性學習社區教育資源均質化實施方案-資本門經費。
空氣清淨機	15,000		教育部補助108學年度第1學期高中職適性學習社區教育資源均質化實施方案-資本門經費。
高速網路交換器	12,000		教育部補助108年度更新充實基礎教學實習設備經費10,320元，學校自籌1,680元，所需經費擬由本校基金餘額支應。
懸臂機	100,000		教育部補助108年度更新充實基礎教學實習設備經費86,000元，學校自籌14,000元，所需經費擬由本校基金餘額支應。
電腦教學廣播系統	160,000		教育部補助108年度更新充實基礎教學實習設備經費137,600元，學校自籌22,400元，所需經費擬控留本校高中及高職教育計畫-設備零件支應。
數位相機專業型(數位單眼全片幅功能，有效像素約2,400萬像素，感應器CMOS尺寸35.9mmx24mm，EXPEED4影像處理引擎，ISO範圍廣闊可延展至	80,000		教育部補助108年度更新充實基礎教學實習設備經費68,800元，學校自籌11,200元，所需經費擬控留本校高中及高職教育計畫-設備零件支應。

# 臺北市地方教育發展基金－臺北市立大安高級工業職業學校

## 補辦預算明細表

中華民國110年度

單位：新臺幣元

項 目	金額	辦理年度	說 明
直流轉交流實驗器	310,000		教育部補助108年度更新充實基礎教學實習設備經費266,600元，學校自籌43,400元，所需經費擬控留本校高中及高職教育計畫-設備零件支應。
直流轉直流應用實驗器	500,000		教育部補助108年度更新充實基礎教學實習設備經費430,000元，學校自籌70,000元，所需經費擬由本校基金餘額支應。
水冷式箱型空調機教學實驗機	800,000		教育部補助108年度更新充實基礎教學實習設備經費688,000元，學校自籌112,000元，所需經費擬控留本校高中及高職教育計畫-設備零件支應。
門禁控制實驗器	76,000		教育部補助108年度更新充實基礎教學實習設備經費65,360元，學校自籌10,640元，所需經費擬控留本校高中及高職教育計畫-設備零件支應。
可程式控制器	1,566,000		教育部補助108年度更新充實基礎教學實習設備經費1,346,760元，學校自籌219,240元，所需經費擬控留本校高中及高職教育計畫-設備零件支應。
交/直流電子負載	84,000		教育部補助108年度更新充實基礎教學實習設備經費72,240元，學校自籌11,760元，所需經費擬控留本校高中及高職教育計畫-設備零件支應。
直流電機實驗器	270,000		教育部補助108年度更新充實基礎教學實習設備經費232,200元，學校自籌37,800元，所需經費擬控留本校高中及高職教育計畫-設備零件支應。
電工機械實驗器	1,158,000		教育部補助108年度更新充實基礎教學實習設備經費995,880元，學校自籌162,120元，所需經費擬控留本校高中及高職教育計畫-設備零件支應。
變壓器實驗器	62,000		教育部補助108年度更新充實基礎教學實習設備經費53,320元，學校自籌8,680元，所需經費擬控留本校高中及高職教育計畫-設備零件支應。
中階3D印表機	261,000		教育部補助108年度更新充實基礎教學實習設備經費224,460元，學校自籌36,540元，所需經費擬控留本校高中及高職教育計畫-設備零件支應。
程控電腦(內建顯示卡)	759,000		教育部補助108年度更新充實基礎教學實習設備經費652,740元，學校自籌106,260元，所需經費擬控留本校高中及高職教育計畫-設備零件支應。
個人電腦(含顯示器)	575,000		教育部補助108年度更新充實基礎教學實習設備經費494,500元，學校自籌80,500元，所需經費擬控留本校高中及高職教育計畫-設備零件支應。
集塵砂輪機	200,000		教育部補助108年度更新充實基礎教學實習設備經費172,000元，學校自籌28,000元，所需經費擬控留本校高中及高職教育計畫-設備零件支應。
實習教學示範廣播系統	60,000		教育部補助108年度更新充實基礎教學實習設備經費51,600元，學校自籌8,400元，所需經費擬控留本校高中及高職教育計畫-設備零件支應。
金屬熔解爐	60,000		教育部補助108年度更新充實基礎教學實習設備經費51,600元，學校自籌8,400元，所需經費擬控留本校高中及高職教育計畫-設備零件支應。
靜音型空氣壓縮機	180,000		教育部補助108年度更新充實基礎教學實習設備經費154,800元，學校自籌25,200元，所需經費擬控留本校高中及高職教育計畫-設備零件支應。
工作桌	40,000		教育部補助108年度更新充實基礎教學實習設備經費34,400元，學校自籌5,600元，所需經費擬控留本校高中及高職教育計畫-設備零件支應。
個人電腦	625,000		教育部補助108年度更新充實基礎教學實習設備經費537,500元，學校自籌87,500元，所需經費擬控留本校高中及高職教育計畫-設備零件支應。

# 臺北市地方教育發展基金－臺北市立大安高級工業職業學校

## 補辦預算明細表

中華民國110年度

單位：新臺幣元

項 目	金額	辦理年度	說 明
網路連線設備	75,000	108	教育部補助108年度更新充實基礎教學實習設備經費64,500元，學校自籌10,500元，所需經費擬控留本校高中及高職教育計畫-設備零件支應。
印表機(黑白噴墨，A4規格(含)以上，列印速度30ppm(含)以上，網路列印模組)	40,000		教育部補助108年度更新充實基礎教學實習設備經費34,400元，學校自籌元5,600，所需經費擬控留本校高中及高職教育計畫-設備零件支應。
智慧機器人	420,000		教育部補助108年度更新充實基礎教學實習設備經費361,200元，學校自籌58,800元，所需經費擬控留本校高中及高職教育計畫-設備零件支應。
印表機(彩色雷射)	25,000		教育部補助108年度更新充實基礎教學實習設備經費21,500元，學校自籌3,500元，所需經費擬控留本校高中及高職教育計畫-設備零件支應。
函數波產生器	598,000		教育部補助108年度更新充實基礎教學實習設備經費514,280元，學校自籌83,720元，所需經費擬控留本校高中及高職教育計畫-設備零件支應。
空氣壓縮機	25,000		教育部補助108年度更新充實基礎教學實習設備經費21,500元，學校自籌3,500元，所需經費擬由本校基金餘額支應。
數位儲存示波器	460,000		教育部補助108年度更新充實基礎教學實習設備經費395,600元，學校自籌64,400元，所需經費擬控留本校高中及高職教育計畫-設備零件支應。
直流電源供應器	299,000		教育部補助108年度更新充實基礎教學實習設備經費257,140元，學校自籌41,860元，所需經費擬控留本校高中及高職教育計畫-設備零件支應。
高阻計	16,000		教育部補助108年度更新充實基礎教學實習設備經費13,760元，學校自籌2,240元，所需經費擬控留本校高中及高職教育計畫-設備零件支應。
低壓控制故障檢修實驗器	110,000		教育部補助108年度更新充實基礎教學實習設備經費94,600元，學校自籌15,400元，所需經費擬控留本校高中及高職教育計畫-設備零件支應。
程控電腦(高階獨立顯示卡)	874,000		教育部補助108年度更新充實基礎教學實習設備經費751,640元，學校自籌122,360元，所需經費擬控留本校高中及高職教育計畫-設備零件支應。
A3黑白印表機	53,000		為提升本校教務處行政作業品質，確實需要汰舊換新，且具急迫及必要性，所需經費擬控留本校高中及高職教育計畫-設備零件支應。
單眼照相機(含鏡頭)	40,000		教育部補助高級中等學校充實一般科目教學設備計畫經費。
干涉與繞射實驗組	11,000		教育部補助高級中等學校充實一般科目教學設備計畫經費。
教學展示用複式光學顯微鏡	76,000		教育部補助高級中等學校充實一般科目教學設備計畫經費。
教學展示用解剖顯微鏡	78,000		教育部補助高級中等學校充實一般科目教學設備計畫經費。
冷風機(含周邊附屬零件)	88,000		教育局學校設施改善準備，補助108年度活動中心三樓大禮堂空調設備改善工程計畫，內屬設備部分移列固定資產。
購置交通及運輸設備	99,000		
教室廣播喇叭系統	21,000	為提升本校教室內教師教學品質，確實需要汰舊換新，且具急迫及必要性，所需經費擬控留本校高中及高職教育計畫-設備零件支應。	
引擎車輛載具	78,000	為配合辦理教育部補助108年度國民中學技藝教育充實改善教學設備計畫，學校自籌78,000元，所需經費	

# 臺北市地方教育發展基金－臺北市立大安高級工業職業學校

## 補辦預算明細表

中華民國110年度

單位：新臺幣元

項 目	金額	辦理年度	說 明
購置雜項設備	124,000	108	擬控留本校高中及高職教育計畫-設備零件支應。
無蓋式電鋼琴	20,000		教育部補助108學年度第1學期高職優質化輔助方案計畫經費。
電子防潮箱(V-10)	14,000		教育部補助108學年度第1學期高職優質化輔助方案計畫經費。
分離式冷氣(3.5噸，含銅管及安裝)	50,000		為提升學生學習環境品質，確實需要辦理新購，且具急迫性及必要性，所需經費擬控留本校高中及高職教育計畫-設備零件項下支應。
防潮箱	40,000		教育部補助高級中等學校充實一般科目教學設備計畫經費。
購置機械及設備	2,739,000	109	
微電腦線號印字機	45,000		教育部補助108學年度第2學期高中職適性學習社區教育資源均質化實施方案-資本門經費。
排煙軟管組	80,000		教育部補助108學年度第2學期高中職適性學習社區教育資源均質化實施方案-資本門經費。
筆記型電腦	60,000		教育部補助108學年度第2學期高中優質化輔助方案計畫經費。
印表機(黑色A4雷射印表機)	20,000		教育部補助108學年度第2學期高中優質化輔助方案計畫經費。
光學尺	88,000		教育部補助108學年度第2學期高中優質化輔助方案計畫經費。
吸塵式砂輪機	88,000		教育部補助108學年度第2學期高中優質化輔助方案計畫經費。
A3規格印表機(雙面列印器)	60,000		教育部補助108學年度第2學期高中優質化輔助方案計畫經費。
桌上型數控CNC雕銑機	130,000		教育部補助108學年度第2學期高中優質化輔助方案計畫經費。
線鋸機	125,000		教育部補助108學年度第2學期高中優質化輔助方案計畫經費。
居家節能與電器控制實驗器	75,000		教育部補助108學年度第2學期高中優質化輔助方案計畫經費。
DJ雙軌控制器	28,000		教育部補助108學年度第2學期高中優質化輔助方案計畫經費。
中高階程控電腦(建築3D建模繪圖用)	1,430,000		教育部補助更新充實基礎教學實習設備經費1,229,800元，學校自籌200,200元，所需經費擬控留本校高中及高職教育計畫-設備零件支應。
數位式HDMI廣播教學系統	60,000		為提升實習工場教學品質，確實需要辦理新購，且具急迫及必要性，所需經費擬控留本校高中及高職教育計畫-設備零件支應。
油壓剪床	260,000		教育部補助高級中等學校優化實作環境-學校發展校訂課程所需設備經費223,600元，學校自籌36,400元，所需經費擬控留本校高中及高職教育計畫-設備零件支應。
手動折床	190,000		教育部補助高級中等學校優化實作環境-學校發展校訂課程所需設備經費163,400元，學校自籌26,600元，所需經費擬控留本校高中及高職教育計畫-設備零件支應。
購置交通及運輸設備	46,000	109	
壁掛式音響組	20,000		教育部補助108學年度第2學期高中優質化輔助方案計畫經費。

# 臺北市地方教育發展基金－臺北市立大安高級工業職業學校

## 補辦預算明細表

中華民國110年度

單位：新臺幣元

項 目	金額	辦理 年度	說 明
指向性麥克風	26,000		教育部補助108學年度第2學期高中優質化輔助方案計畫經費。

備註：各基金依預算法第88條規定補辦預算，應確係不及編入年度預算，且因經營環境發生重大變遷或正常業務(含執行中央補助款項目)之確實需要，並經主管機關核轉本府核准先行辦理者；不具急迫性之事項，仍應儘可能納入預算辦理。

本 頁 空 白



# 預算主要表

# 臺北市地方教育發展基金－臺北市立大安高級工業職業學校

## 基金來源、用途及餘絀預計表

中華民國110年度

單位：新臺幣千元

前年度決算數	項 目	本年度預算數	上年度預算數	比較增減（－）
644,592	基金來源	624,996	619,186	5,810
782	勞務收入	818	818	
782	服務收入	818	818	
1,085	財產收入	1,397	3,054	-1,657
672	財產處分收入	862	2,460	-1,598
413	其他財產收入	535	594	-59
583,414	政府撥入收入	566,712	555,300	11,412
563,978	公庫撥款收入	566,712	555,300	11,412
19,436	政府其他撥入收入			
58,541	教學收入	55,272	59,308	-4,036
58,541	學雜費收入	55,272	59,308	-4,036
770	其他收入	797	706	91
579	受贈收入	500	316	184
192	雜項收入	297	390	-93
645,307	基金用途	644,371	624,690	19,681
521,368	高中及高職教育計畫	539,578	528,986	10,592
70,272	一般行政管理計畫	71,654	69,214	2,440
53,667	建築及設備計畫	33,139	26,490	6,649
-715	本期賸餘(短絀)	-19,375	-5,504	-13,871
52,778	期初基金餘額	46,559	25,439	21,120
52,063	期末基金餘額	27,184	19,935	7,249

註：前年度決算數細數之和與總數或略有出入，係四捨五入關係，以下各表同。

# 臺北市地方教育發展基金－臺北市立大安高級工業職業學校

## 現金流量預計表

中華民國110年度

單位：新臺幣千元

項 目	本 預	年 算	度 數	說 明
業務活動之現金流量				
本期賸餘(短絀)			-19,375	
業務活動之淨現金流入(流出)			-19,375	
其他活動之現金流量				
其他活動之淨現金流入(流出)				
現金及約當現金之淨增(淨減)			-19,375	
期初現金及約當現金			63,454	
期末現金及約當現金			44,079	

註：本表係採現金及約當現金基礎，包括現金及自投資日起3個月內到期或清償之債權證券。

# 預算明細表

臺北市地方教育發展基金－臺北市立大安高級工業職業學校

基金來源－服務收入明細表

中華民國110年度

單位：新臺幣元

科 目	單位	本 年 度 預 算 數			說 明
		數量 業務量	利(費)率	金 額	
合計				818,000	
服務收入				818,000	較上年度預算數818,000元，無增減。
	年	1	28,000	28,000	暑期泳訓班招收學生 40人次 *700元=28,000元(收支對列)。
	年	1	600,000	600,000	教科書費作業管理費收入(收支對列)。
	人	100	700	70,000	教師及代理教師甄選報名費（含實作方式）。
	人	400	300	120,000	教師及代理教師甄選報名費。

# 臺北市地方教育發展基金－臺北市立大安高級工業職業學校

## 基金來源－財產處分收入明細表

中華民國110年度

單位：新臺幣元

科 目	單位	本 年 度 預 算 數			說 明
		數量 業務量	利(費)率	金 額	
合計				862,000	
財產處分收入	年	1	862,000	862,000	較上年度預算數2,460,000元，減少1,598,000元。 預估出售財產報廢殘值收入。

# 臺北市地方教育發展基金－臺北市立大安高級工業職業學校

## 基金來源－其他財產收入明細表

中華民國110年度

單位：新臺幣元

科 目	單位	本 年 度 預 算 數			說 明
		數量 業務量	利(費)率	金 額	
合計				535,000	
其他財產收入				535,000	較上年度預算數594,000元，減少59,000元。
	年	1	15,000	15,000	自動販賣機場地使用費。
	年	1	60,000	60,000	員生消費合作社使用費。
	年	1	300,000	300,000	教職員工停車收入。
	年	1	40,000	40,000	住公家宿舍房租津貼收入使用管理費。
	年	1	120,000	120,000	校園場地開放收入(收支對列)。

臺北市地方教育發展基金－臺北市立大安高級工業職業學校

基金來源－公庫撥款收入明細表

中華民國110年度

單位：新臺幣元

科目	單位	本年度預算數			說明
		數量 業務量	利(費)率	金額	
合計				566,712,000	
公庫撥款收入	年	1	566,712,000	566,712,000	較上年度預算數555,300,000元，增加11,412,000元。 市府補助款。



# 臺北市地方教育發展基金－臺北市立大安高級工業職業學校

## 基金來源－學雜費收入明細表

中華民國110年度

單位：新臺幣元

科 目	單 位	本 年 度 預 算 數			說 明
		數量 業務量	利(費)率	金 額	
合計				55,272,000	
學雜費收入				55,272,000	較上年度預算數59,308,000元，減少4,036,000元。
	人、學期	370x1	380	140,600	本校109學年度第2學期工科學生電腦課電腦使用費(收支對列)。
	人、學期	107x1	380	40,660	進修部110學年度第1學期工科學生電腦課電腦使用費(收支對列)。
	人、學期	140x1	380	53,200	本校110學年度第1學期綜高學生電腦課電腦使用費(收支對列)。
	人、學期	370x1	380	140,600	本校110學年度第1學期工科學生電腦課電腦使用費(收支對列)。
	人、學期	161x1	380	61,180	進修部109學年度第2學期工科學生電腦課電腦使用費(收支對列)。
	人、學期	140x1	380	53,200	本校109學年度第2學期綜高學生電腦課電腦使用費(收支對列)。
	年	1	1,920,000	1,920,000	學習輔導費收入(補救教學130,000元、寒假輔導費120,000元、暑假輔導費1,560,000元、綜高課輔費110,000元)(收支對列)。
	年	1	2,077,920	2,077,920	補助109學年度第2學期及110學年度第1學期日校高職一年級，110學年度第1學期日校高職二年級學生學費收入((740+740+740)*6,240-學費減免市庫負擔11,774,880元=2,077,920)
	年	1	1,600,000	1,600,000	重修學分費收入(收支對列)。
	人、學期	140x1	6,240	873,600	補助109學年度第2學期日校綜合高中一年級學生學費收入。
	人、學期	120x1	6,240	748,800	補助109學年度第2學期日校綜合高中二年級學生學費收入(140人x86%=120人)。
	人、學期	140x1	6,240	873,600	補助110學年度第1學期日校綜合高中一年級學生學費收入。
	人、學期	120x1	6,240	748,800	補助110學年度第1學期日校綜合高中二年級學生學費收入(140人x86%=120人)。
	人、學期	120x1	6,240	748,800	補助110學年度第1學期日校綜合高中三年級學生學費收入(140人x86%=120人)。
	人、學期	120x1	6,240	748,800	補助109學年度第2學期日校綜合高中三年級學生學費收入(140人x86%=120人)。
	人、學期	770x1	6,240	4,804,800	補助109學年度第2學期日校高職二年級學生學費收入。
	人、學期	740x1	6,240	4,617,600	補助109學年度第2學期日校高職三年級學生學費收入。
	人、學期	770x1	6,240	4,804,800	補助110學年度第1學期日校高職三年級學生學費收入。

# 臺北市地方教育發展基金－臺北市立大安高級工業職業學校

## 基金來源－學雜費收入明細表

中華民國110年度

單位：新臺幣元

科 目	單 位	本 年 度 預 算 數			說 明
		數 量 業 務 量	利(費)率	金 額	
	人、學期	120x1	1,612	193,440	本校110學年度第1學期綜高學生實習費收入(2年級)(收支對列)。
	人、學期	2,250x1	1,900	4,275,000	本校110學年度第1學期工科學生實習費收入(收支對列)。
	人、學期	2,250x1	1,495	3,363,750	本校109學年度第2學期工科學生雜費收入(收支對列)。
	人、學期	140x1	1,820	254,800	本校109學年度第2學期綜高學生雜費收入(1年級)(收支對列)。
	人、學期	280x1	2,060	576,800	本校109學年度第2學期綜高學生雜費收入(2.3年級)(收支對列)。
	人、學期	2,250x1	1,495	3,363,750	本校110學年度第1學期工科學生雜費收入(收支對列)。
	人、學期	140x1	1,820	254,800	本校110學年度第1學期綜高學生雜費收入(1年級)(收支對列)。
	人、學期	280x1	2,060	576,800	本校110學年度第1學期綜高學生雜費收入(2.3年級)(收支對列)。
	人、學期	2,250x1	1,900	4,275,000	本校109學年度第2學期工科學生實習費收入(收支對列)。
	人、學期	120x1	1,612	193,440	本校109學年度第2學期綜高學生實習費收入(2年級)(收支對列)。
	人、學期	120x1	1,900	228,000	本校109學年度第2學期綜高學生實習費收入(3年級)(收支對列)。
	人、學期	120x1	1,900	228,000	本校110學年度第1學期綜高學生實習費收入(3年級)(收支對列)。
	人、學期	40x1	6,240	249,600	本校110學年度第1學期綜高學生學費學分費收入。
	人、學期	40x1	6,240	249,600	本校109學年度第2學期綜高學生學費學分費收入。
	人、學期	288x1	6,240	1,797,120	補助110學年度第1學期進修部高職二年級學生學費收入。
	人、學期	288x1	6,240	1,797,120	補助110學年度第1學期進修部高職一年級學生學費收入。
	人、學期	107x1	6,240	667,680	補助110學年度第1學期進修部高職三年級學生學費收入。
	人、學期	288x1	6,240	1,797,120	補助109學年度第2學期進修部高職一年級學生學費收入。
	人、學期	161x1	6,240	1,004,640	補助109學年度第2學期進修部高職三年級學生學費收入。
	人、學期	107x1	6,240	667,680	補助109學年度第2學期進修部高職二年級學生學費收入。
	人、學期	683x1	1,490	1,017,670	進修部110學年度第1學期雜費收入(收支對列)。
	人、學期	683x1	1,900	1,297,700	進修部110學年度第1學期實習費收入(收支對列)。
	人、學期	556x1	1,900	1,056,400	進修部109學年度第2學期實習費收入(收支對列)。
	人、學期	556x1	1,490	828,440	進修部109學年度第2學期雜費收入(收支對列)。
	年	1	690	690	配合預算編列至千元，增列進位數690元。

臺北市地方教育發展基金－臺北市立大安高級工業職業學校

基金來源－受贈收入明細表

中華民國110年度

單位：新臺幣元

科目	單位	本年度預算數			說明
		數量 業務量	利(費)率	金額	
合計				500,000	
受贈收入	年	1	500,000	500,000	較上年度預算數316,000元，增加184,000元。 各界獎助學金(含專戶孳息)等捐款收入(收支對列)。

臺北市地方教育發展基金－臺北市立大安高級工業職業學校

基金來源－雜項收入明細表

中華民國110年度

單位：新臺幣元

科目	單位	本年度預算數			說明
		數量 業務量	利(費)率	金額	
合計				297,000	
雜項收入	年	1	297,000	297,000	較上年度預算數390,000元，減少93,000元。 預估廠商逾期違約收入。

# 臺北市地方教育發展基金－臺北市立大安高級工業職業學校

## 基金用途－高中及高職教育計畫明細表

中華民國110年度

單位：新臺幣元

前年度 決算數	上年度 預算數	科 目	本 年 度 預 算 數	說 明
521,367,608	528,986,000	合計	539,578,000	
474,277,679	477,195,000	用人費用	488,394,000	
226,631,192	193,692,000	正式員額薪資	202,776,000	較上年度預算數193,692,000元，增加9,084,000元。
226,631,192	193,692,000	職員薪金	202,776,000	
			191,400,000	教職員287人薪金(詳用人費用彙計表)。
			11,376,000	教職員14人薪金(詳用人費用彙計表)。
23,717,238	29,791,676	聘僱及兼職人員薪資	27,844,076	較上年度預算數29,791,676元，減少1,947,600元。
391,598	634,476	聘用人員薪金	634,476	
			634,476	專任輔導人員1人薪金(詳聘用及約聘人員明細表)(含教育部補助528,000元)。
23,325,640	29,157,200	兼職人員酬金	27,209,600	
			1,200,000	兼課鐘點費(資源班教師酌減2人改編列)。
			18,955,200	兼課鐘點費(日校)：1. 依課程標準規定每週課程總時數3,459節。2. 現有教師依規定標準每週應授課總時數2,382節。3. 每週兼課總時數3,459節-2,382節=1,077節。4. 總節數1,077節*4週*11月=47,388節，每節400元。
			554,400	教師代課鐘點費(進修部)，本校編制專任教師總人數57人，按9分之1計，編列7人，每人18節11月，總節數7人x18節x11月=1,386節，每節400元。
			4,400,000	兼課鐘點費(進修部)：1. 依課程標準規定每週課程總時數693節。2. 現有教師依規定標準每週課應授課總時數443節。3. 每週課兼課總時數693節-443節=250節。4. 總節數250節*4週*11月=11,000節，每節400元。
			36,000	兼任進修部行政人員(總務1人)工作補助費，1人*12月*3,000元。
			1,980,000	教師代課鐘點費(日校)，本校編制專任教師總人數229人，按9分之1計，編列25人，每人18節11月，總節數25人x18節x11月=4,950節，每節400元。
			84,000	兼任進修部行政人員(會計、人事2人)工作補助費，2人*12月*3,500元。

# 臺北市地方教育發展基金－臺北市立大安高級工業職業學校

## 基金用途－高中及高職教育計畫明細表

中華民國110年度

單位：新臺幣元

前年度 決算數	上年度 預算數	科 目	本 年 度 預 算 數	說 明
2,221,396	3,133,387	超時工作報酬	3,295,930	較上年度預算數3,133,387元，增加162,543元。
1,921,796	2,821,387	加班費	2,983,930	<ul style="list-style-type: none"> <li>14,800 專任輔導人員逾時加班費。</li> <li>2,013,853 不休假出勤加班費。</li> <li>65,066 不休假出勤加班費。</li> <li>9,990 特教人員加班費。</li> <li>30,240 技工、工友趕辦各項業務等加班費(一般教學)(進修部)(收支對列)。</li> <li>81,840 技工、工友趕辦各項業務等加班費(一般教學)(日校)(收支對列)。</li> <li>103,260 教學、學務、實習、體育等及教職員趕辦各項業務活動等加班費(一般教學)(進修部)(收支對列)。</li> <li>363,040 教學、學務、實習、體育等及教職員趕辦各項業務活動加班費(一般教學)(日校)(收支對列)。</li> <li>56,466 編印輔導通訊及參考資料和舉辦親職教育、個案研究等加班費(日校)。</li> <li>9,990 協辦各項輔導工作職員加班費(進修部)。</li> <li>8,510 泳訓班加班費(暑期泳訓班)(收支對列)。</li> <li>21,645 工作人員加班費(教師及代理教師甄選)。</li> <li>16,650 工作人員加班費(開放學校場地)(收支對列)。</li> <li>188,580 進書、整書、繳費單結算等工作人員加班費(教科書費作業管理費)(收支對列)。</li> </ul>
299,600	312,000	值班費	312,000	<ul style="list-style-type: none"> <li>312,000 教育部補助教官值班費，13人*12月*2,000元。</li> </ul>
49,788,020	39,211,810	獎金	41,244,310	較上年度預算數39,211,810元，增加2,032,500元。
22,304,150	14,921,000	考績獎金	15,818,000	<ul style="list-style-type: none"> <li>948,000 依考績法規定核發之獎金。</li> <li>14,870,000 依考績法規定核發之獎金。</li> </ul>
27,483,870	24,290,810	年終獎金	25,426,310	

# 臺北市地方教育發展基金－臺北市立大安高級工業職業學校

## 基金用途－高中及高職教育計畫明細表

中華民國110年度

單位：新臺幣元

前年度 決算數	上年度 預算數	科 目	本 年 度 預 算 數	說 明
			1,422,000	依規定於年節加發之獎金。
			23,925,000	依規定於年節加發之獎金。
			79,310	專任輔導人員依規定於年節加發之獎金。
142,897,294	186,079,472	退休及卹償金	186,822,656	較上年度預算數186,079,472元，增加743,184元。
142,897,294	186,079,472	職員退休及離職金	186,822,656	
			38,064	專任輔導人員離職儲金。
			170,000,000	退休人員退休金(350人*@40,476.19元*12月=170,000,000元)。
			150,000	退休人員年終慰問金。
			15,736,032	提撥退撫基金。
			898,560	提撥退撫基金。
29,022,539	25,286,655	福利費	26,411,028	較上年度預算數25,286,655元，增加1,124,373元。
21,748,780	16,159,908	分擔員工保險費	16,913,568	
			15,907,344	分擔公保、勞保、健保費。
			931,992	分擔公保、勞保、健保費。
			74,232	專任輔導人員分擔勞保、健保費。
346,600	1,385,000	傷病醫藥費	1,412,600	
			944,000	教職員健康檢查費用（年滿50歲以上），59人*16,000元。
			441,000	教職員健康檢查費用（年滿40歲以上未滿50歲），126人*3,500元。
			27,600	職業安全衛生健康檢查經費，23人*1,200元(新增)。
2,354,191	2,630,880	員工通勤交通費	2,737,980	
			37,800	特教教師上下班交通費，3人*10月*2段*630元(特教班)。
			44,100	特教教師上下班交通費，7人*10月*1段*630元(特教班)。
			50,400	特教教師上下班交通費，4人*10月*2段*630元(特教班)。
			105,840	教官上下班交通費，7人*12月*2段*630元。
			37,800	教官上下班交通費，5人*12月*1段*630元。
			15,120	教官上下班交通費，1人*12月*2段*630元。

# 臺北市地方教育發展基金－臺北市立大安高級工業職業學校

## 基金用途－高中及高職教育計畫明細表

中華民國110年度

單位：新臺幣元

前年度 決算數	上年度 預算數	科 目	本 年 度 預 算 數	說 明
			680,400	教師上下班交通費，54人*10月*2段*630元。
			730,800	教師上下班交通費，58人*10月*2段*630元。
			1,020,600	教師上下班交通費，162人*10月*1段*630元。
			15,120	專任輔導人員上下班交通費，1人*12月*2段*630元。
4,572,968	5,110,867	其他福利費	5,346,880	
			376,260	結婚補助(31,355元*2月*6人=376,260元)。
			827,865	喪葬補助(33,114.60元*5月*5人=827,865元)。
			3,050,755	子女教育補助費。
			16,000	專任輔導人員休假旅遊補助費。
			32,000	休假旅遊補助費。
			864,000	休假旅遊補助費。
			180,000	退休人員三節慰問金，30人*6,000元。
27,522,325	26,239,000	服務費用	26,023,000	
8,241,027	9,731,854	水電費	8,237,526	較上年度預算數9,731,854元，減少1,494,328元。
8,111,853	9,466,004	工作場所電費	7,986,177	
			61,350	電費(開放學校場地)(收支對列)。
			720,000	電費(游泳池燃料費)。
			697,561	電費(一般教學)(進修部)(收支對列)。
			4,649,240	班級電費(一般教學)。
			1,658,026	電費(一般教學)(日校)(收支對列)。
			200,000	活動中心電費(活動中心場地維持費用)。
129,174	265,850	工作場所水費	251,349	
			142,600	水費(一般教學)(日校)(收支對列)。
			70,200	水費(一般教學)(進修部)(收支對列)。
			38,549	班級水費(一般教學)。
432,162	629,200	郵電費	629,200	較上年度預算數629,200元，無增減。
118,238	152,200	郵費	152,200	
			111,280	寄發學生調查表、成績單等郵資，2學期*55,640元(一般教學)(日校)(收支對列)。
			40,920	寄發學生調查表、成績單等郵資，2學期



# 臺北市地方教育發展基金－臺北市立大安高級工業職業學校

## 基金用途－高中及高職教育計畫明細表

中華民國110年度

單位：新臺幣元

前年度決算數	上年度預算數	科 目	本 年 度 預 算 數	說 明
313,924	477,000	電話費	477,000	*20,460元(一般教學)(進修部)(收支對列)。
			395,000	教學電話費，2學期*197,500元(日校)(收支對列)。
			82,000	教學電話費，2學期*41,000元(進修部)(收支對列)。
1,773,930	1,474,260	旅運費	3,330,810	較上年度預算數1,474,260元，增加1,856,550元。
1,507,480	1,324,540	國內旅費	1,290,840	
			17,250	教職員工因公外出洽辦公務或辦理各項活動所需短程車資(一般教學)(進修部)(收支對列)。
			27,000	教職員工因公外出洽辦公務或辦理各項活動所需短程車資(一般教學)(日校)(收支對列)。
			725,400	參加打靶、教學、學務等各項活動之出差旅費，117人*4天*1,550元(一般教學)(日校)(收支對列)。
			492,900	參加打靶、教學、學務等各項活動之出差旅費，53人*6天*1,550元(一般教學)(進修部)(收支對列)。
			23,250	特教教師校外教學、見習參觀之交通費、差旅費等，3人*5天*1,550元(綜合職能科)。
			5,040	專任輔導人員短程車資。
		國外旅費	1,700,000	
			462,000	臺北市110年度以色列智慧教育及文化見學團(高職學生海外技能實習團)(出國專案計畫)。
			1,238,000	臺北市110年度技術型高中第46屆國際技能競賽見學團差旅費(高職學生海外技能實習團)(出國專案計畫)。
266,450	149,720	貨物運費	149,720	
			100,380	參加各項慶典活動等器材搬運費，2學期*50,190元(一般教學)(日校)(收支對列)。
			49,340	參加各項慶典活動等器材搬運費，2學期*24,670元(一般教學)(進修部)(收支對列)。

# 臺北市地方教育發展基金－臺北市立大安高級工業職業學校

## 基金用途－高中及高職教育計畫明細表

中華民國110年度

單位：新臺幣元

前年度 決算數	上年度 預算數	科 目	本 年 度 預 算 數	說 明
		其他旅運費	190,250	
			12,000	學生送醫計程車資(一般教學)(日校)(收支併列)。
			178,250	學生校外教學、見習參觀之交通費、差旅費等(綜合職能科)。
2,088,886	1,264,928	印刷裝訂與廣告費	1,306,828	較上年度預算數1,264,928元，增加41,900元。
2,088,886	1,264,928	印刷及裝訂費	1,306,828	
			2,850	印製親職教育資料、學生升學輔導講義及各項資訊，2學期*1,425元(輔導活動費)(日校)。
			106,400	印製輔導專輯期刊等，2學期*53,200元(輔導活動費)(日校)。
			11,400	印製學生資料、表格等(輔導活動費)(進修部)。
			19,934	心理輔導測驗卡片購置(輔導活動費)(進修部)。
			46,475	心理輔導測驗卡片添購、答案卡購置及結果計算(輔導活動費)(日校)。
			481,314	各種教學報表、學生證、借書證、獎狀及其他印刷等，2學期*240,657元(一般教學)(日校)(收支對列)。
			207,100	印製學生資料、表格、研究報告、出版輔導專輯期刊等，2學期*103,550元(一般教學)(進修部)(收支對列)。
			92,153	影印機使用費，1臺*12月*12,799張*0.6元(一般教學)(教務處)(收支對列)。
			36,108	影印機使用費，1臺*12月*5,015張*0.6元(一般教學)(製圖科)(收支對列)。
			31,918	影印機使用費，1臺*12月*4,433張*0.6元(一般教學)(建築科)(收支對列)。
			119,786	影印機使用費，1臺*12月*16,637張*0.6元(一般教學)(教務處)(收支對列)。
			9,310	印製社團成果刊物、海報等(課後社團活動)。
			22,080	學生繳費單印製，9,200張*2.4元(教科書費作業管理費)(收支對列)。

# 臺北市地方教育發展基金－臺北市立大安高級工業職業學校

## 基金用途－高中及高職教育計畫明細表

中華民國110年度

單位：新臺幣元

前年度 決算數	上年度 預算數	科 目	本 年 度 預 算 數	說 明
			80,000	印製學生資料、表格等(暑假輔導費)(收支對列)。
			30,000	臺北在地遊學編印會議資料、手冊、海報及設計相關宣傳品等(新增)。
			10,000	印製研習講義、成果手冊等(高職學生海外技能實習團)。
8,190,039	7,574,326	修理保養及保固費	7,454,166	較上年度預算數7,574,326元，減少120,160元。
2,835,055	3,198,400	一般房屋修護費	3,216,000	
			300,000	活動中心房屋修繕費(活動中心場地維持費用)。
			2,278,000	公用房舍、水電、衛生設備及其他修理，2學期*1,139,000元(一般教學)(日校)(收支對列)。
			638,000	校舍水電修理、衛生設備修繕等，2學期*319,000元(一般教學)(進修部)(收支對列)。
3,940,413	2,598,480	機械及設備修護費	2,460,720	
			2,002,960	教學用機械及設備維護費，2學期*1,001,480元(收支對列)。
			12,000	場地相關設備維護費(暑期泳訓班)(收支對列)。
			134,800	電腦設備維護費(電腦專案計畫)。
			200,000	活動中心機械設備維護費(活動中心場地維持費用)。
			7,600	學生電腦課程用維護費，2學期*3,800元(進修部)(收支對列)。
			103,360	學生電腦課程用維護費，2學期*51,680元(日校)(收支對列)。
238,230	300,000	交通及運輸設備修護費	300,000	
			300,000	教學用交通及運輸設備維護費，2學期*150,000元(收支對列)。
1,176,341	1,477,446	雜項設備修護費	1,477,446	
			508,006	設備電力之保養、黑板、課桌椅等之養護，2學期*254,003元(一般教學)(進修部)(收支對列)。
			943,440	設備電力之保養及黑板、課桌椅、體育等

# 臺北市地方教育發展基金－臺北市立大安高級工業職業學校

## 基金用途－高中及高職教育計畫明細表

中華民國110年度

單位：新臺幣元

前年度 決算數	上年度 預算數	科 目	本 年 度 預 算 數	說 明
				各項器材之養護，2學期*471,720元(一般教學)(日校)(收支對列)。
			26,000	設備養護費(開放學校場地)(收支對列)。
4,694	1,120	保險費	1,120	較上年度預算數1,120元，無增減。
4,694	1,120	其他保險費	1,120	學員保險費(暑期泳訓班)，40人*28元。
1,461,063	1,641,614	一般服務費	1,741,362	較上年度預算數1,641,614元，增加99,748元。
61,256	33,684	佣金、匯費、經理費及手續費	31,866	
			25,920	委託超商代收學雜費手續費(日校)(每人6元X2學期,人數2,700人按8成編列)，2,160人*2學期*6元。
			3,276	委託超商代收學雜費手續費(進修部)(每人6元X1學期,人數683人按8成編列)，546人*1學期*6元。
			2,670	委託超商代收學雜費手續費(進修部)(每人6元X1學期,人數556人按8成編列)，445人*1學期*6元。
486,000	546,464	外包費	585,248	
			80,000	垃圾清除及廢棄物處理，2學期*40,000元(收支對列)。
			421,040	游泳池救生員外包費，1人*10月*42,104元。
			84,208	暑期泳訓班救生員外包費，1人*2月*42,104元。
424,747	481,466	計時與計件人員酬金	520,248	
			15,000	暑期泳訓班教練指導鐘點費，3班*10節*500元(收支對列)。
			64,000	暑期泳訓班救生員薪津，1人*2月*32,000元。
			8,000	暑期泳訓班救生員年終獎金，1人*8,000元。
			3,996	提撥暑期泳訓班救生員退休金，1人*2月*1,998元。
			8,212	分擔暑期泳訓班救生員勞保及健保費，1人

# 臺北市地方教育發展基金－臺北市立大安高級工業職業學校

## 基金用途－高中及高職教育計畫明細表

中華民國110年度

單位：新臺幣元

前年度決算數	上年度預算數	科 目	本 年 度 預 算 數	說 明
				*2月*4,106元。
			320,000	游泳池救生員薪津，1人*10月*32,000元。
			19,980	提撥游泳池救生員勞工退休準備金，1人*10月*1,998元。
			40,000	游泳池救生員年終工作獎金，1人*40,000元。
			41,060	分擔游泳池救生員勞保及健保費，1人*10月*4,106元。
489,060	580,000	體育活動費	604,000	
			2,000	文康活動費，本校編列專任輔導人員1人，每人編列2,000元。
			574,000	文康活動費，本校編列教職員287人，每人編列2,000元。
			28,000	文康活動費，本校編列教職員14人，每人編列2,000元。
5,330,524	3,921,698	專業服務費	3,321,988	較上年度預算數3,921,698元，減少599,710元。
5,056,470	3,706,910	講課鐘點、稿費、出席審查及查詢費	3,087,200	
			8,000	講座師鐘點費，4節*2,000元(特教班業務費)。
			24,000	講座鐘點費、專業團隊到校輔導鐘點費，12節*2,000元(綜合職能科)。
			8,000	講座鐘點費，4節*2,000元(進修部)(特教班業務費)。
			56,000	分組活動外聘鐘點費，28節*2,000元(一般業務)(日校)。
			20,000	專家學者出席費，8人次*2,500元(一般教學)(日校)(收支對列)。
			9,520	出版輔導專輯撰稿費，14千字*680元(輔導活動費)(進修部)。
			17,680	輔導刊物撰稿費，26千字*680元(輔導活動費)(日校)。
			24,000	輔導活動講座鐘點費，12節*2,000元(輔導活動費)(日校)。
			18,000	輔導活動講座講授鐘點費，9節*2,000元(輔

# 臺北市地方教育發展基金－臺北市立大安高級工業職業學校

## 基金用途－高中及高職教育計畫明細表

中華民國110年度

單位：新臺幣元

前年度 決算數	上年度 預算數	科 目	本 年 度 預 算 數	說 明
				導活動費)(進修部)。
			10,000	研習內聘講師鐘點費，10節*1,000元(教師專業成長費)(新增)。
			22,000	講座鐘點費，11節*2,000元(性別平等教育宣導活動(含相關專業研習))。
			10,000	講師鐘點費，5節*2,000元(小田園教育體驗學習計畫)。
			1,452,000	授課鐘點費，2,640節*550元(重修學分費)(收支對列)。
			6,000	講師鐘點費，3節*2,000元(綠屋頂計畫)。
			1,017,500	教師授課鐘點費，1,850節*550元(暑假輔導費)(收支對列)。
			77,000	教師授課鐘點費，140節*550元(補救教學)(收支對列)。
			99,000	教師授課鐘點費，180節*550元(寒假輔導費)(收支對列)。
			82,500	教師授課鐘點費，150節*550元(綜高課輔費)(收支對列)。
			10,000	遴選評選會議專家學者出席費，4人次*2,500元(高職學生海外技能實習團)。
			16,000	學生行前研習課程講座鐘點費，16節*1,000元(高職學生海外技能實習團)。
			60,000	臺北在地遊學外聘講師鐘點費，30節*2,000元(新增)。
			40,000	臺北在地遊學內聘講師鐘點費，40節*1,000元(新增)。
96,400	70,300	委託檢驗(定)試驗認證費	70,300	
			39,100	全校區含游泳池及活動中心建築物公共安全檢查(收支對列)。
			31,200	飲水機水質檢驗費，26臺*1,200元。
28,600	128,488	試務甄選費	128,488	
			128,488	教師及代理教師甄選試務費用(教師及代理教師甄選)。
80,000	16,000	電腦軟體服務費	16,000	
			16,000	重修選課系統維護費(重修學分費)(收支對列)。

# 臺北市地方教育發展基金－臺北市立大安高級工業職業學校

## 基金用途－高中及高職教育計畫明細表

中華民國110年度

單位：新臺幣元

前年度 決算數	上年度 預算數	科 目	本 年 度 預 算 數	說 明
69,054		其他專業服務費	20,000	
			20,000	臺北在地遊學譯稿翻譯費用(新增)。
15,414,643	22,047,000	材料及用品費	19,518,000	
7,685,971	17,580,066	使用材料費	14,973,519	較上年度預算數17,580,066元，減少2,606,547元。
2,500		油脂		
7,683,471	17,580,066	設備零件	14,973,519	
			100,000	教學相關設備(重修學分費)(收支對列)。
			255,360	學生電腦課程用耗材及零組件等，2學期*127,680元(日校)(收支對列)。
			123,120	學生電腦課程用耗材及零組件等，2學期*61,560元(進修部)(收支對列)。
			20,000	其他教學相關設備(補救教學)(收支對列)。
			10,000	其他教學相關設備(綜高課輔費)(收支對列)。
			10,000	其他教學相關設備(寒假輔導費)(收支對列)。
			170,000	其他教學相關設備(暑假輔導費)(收支對列)。
			47,900	教學材料(教科書費作業管理費)(收支對列)。
			7,200	學生各項比賽獎勵用獎牌，120面*60元(運動會經費)。
			12,880	學生各項比賽獎勵用錦旗，46面*280元(運動會經費)。
			2,200	宣導活動教材(性別平等教育宣導活動(含相關專業研習))。
			20,000	小田園烹飪設備、盛裝器皿等(小田園教育體驗學習計畫)。
			15,000	研習活動用品、耗材等(教師專業成長費)(新增)。
			260,020	勞動生產材料，2學期*130,010元(一般教學)(日校)(收支對列)。
			80,000	學校音樂、運動等康樂用具，2學期*40,000元(一般教學)(日校)(收支對列)。
			103,880	各科教學用儀器等，2學期*51,940元(一般教

# 臺北市地方教育發展基金－臺北市立大安高級工業職業學校

## 基金用途－高中及高職教育計畫明細表

中華民國110年度

單位：新臺幣元

前年度 決算數	上年度 預算數	科 目	本 年 度 預 算 數	說 明
				學)(日校)(收支對列)。
			18,600	學校音樂、運動等康樂用具，2學期*9,300元(一般教學)(進修部)(收支對列)。
			133,500	各科工場基本工具之補充，2學期*66,750元(一般教學)(進修部)(收支對列)。
			60,000	各科教學用儀器等，2學期*30,000元(一般教學)(進修部)(收支對列)。
			305,382	各科實習材料，2學期*152,691元(一般教學)(日校)(收支對列)。
			300,000	體育材料，2學期*150,000元(一般教學)(日校)(收支對列)。
			124,200	各科實習材料，2學期*62,100元(一般教學)(進修部)(收支對列)。
			40,000	衛生材料(含學生健康檢查、工場實習急救費)，2學期*20,000元(一般教學)(進修部)(收支對列)。
			113,882	勞動生產材料，2學期*56,941元(一般教學)(進修部)(收支對列)。
			199,026	教學材料，2學期*99,513元(一般教學)(進修部)(收支對列)。
			2,354,100	市府相對補助實習材料費(各科分期辦理採購)(一般教學)(進修部)。進修部:1,900元x(556人+683人)=2,354,100元。
			70,856	教學材料，2學期*35,428元(一般教學)(日校)(收支對列)。
			9,533,360	市府相對補助實習材料(各科分期辦理採購)(一般教學)(日校)。1.工科:1,900元x(2,250人+2,250人)=8,550,000元。2.綜合高中3年級:1,900元x(140人+140人)=532,000元。3.綜合高中2年級:1,612x(140+140人)=451,360元。
			49,496	教學事務用具(一般教學)(日校)(收支對列)。
			202,520	各科工場基本工具，2學期*101,260元(一般教學)(日校)(收支對列)。
			44,589	教學事務用具(一般教學)(進修部)(收支對列)。
			30,000	教學器材設備、用具、零件、教材等，2學期*15,000元(綜合職能科)。



# 臺北市地方教育發展基金－臺北市立大安高級工業職業學校

## 基金用途－高中及高職教育計畫明細表

中華民國110年度

單位：新臺幣元

前年度 決算數	上年度 預算數	科 目	本 年 度 預 算 數	說 明
			27,100	特教教學(實習)課程材料費等，2學期*13,550元(綜合職能科)。
			43,200	教材編輯費、教學器材設備、用具、零件等，6班*12月*600元(日校及進修部)(特教班經費)。
			82,920	特教教學(實習)課程教學材料費等，6班*13,820元(日校及進修部)(特教班經費)。
			3,228	教學器材設備、用具、零件、教材等(特教班業務費)。
7,728,672	4,466,934	用品消耗	4,544,481	較上年度預算數4,466,934元，增加77,547元。
1,684,637	1,068,608	辦公(事務)用品	1,070,475	
			20,000	碳粉匣、文具、紙張等(補救教學)(收支對列)。
			150,000	碳粉匣、文具、紙張等(暑假輔導費)(收支對列)。
			15,000	碳粉匣、文具、紙張等(重修學分費)(收支對列)。
			6,267	文具、紙張等(教師及代理教師甄選)。
			800	宣導活動用文具、紙張等(性別平等教育宣導活動(含相關專業研習))。
			6,046	輔導室所需文具紙張，2學期*3,023元(輔導活動費)(進修部)。
			2,220	輔導室所需文具紙張等，2學期*1,110元(輔導活動費)(日校)。
			2,370	文具、紙張等(課後社團活動)。
			252,000	教學用文具紙張等，2學期*126,000元(一般教學)(日校)(收支對列)。
			168,400	教學用文具紙張等，2學期*84,200元(一般教學)(進修部)(收支對列)。
			400,000	教學資料印製用油墨、版紙，2學期*200,000元(收支對列)。
			19,972	碳粉匣、文具、紙張等費用(特教班業務費)。
			27,400	文具、紙張、電腦耗材等，2學期*13,700元(綜合職能科)。

# 臺北市地方教育發展基金－臺北市立大安高級工業職業學校

## 基金用途－高中及高職教育計畫明細表

中華民國110年度

單位：新臺幣元

前年度 決算數	上年度 預算數	科 目	本 年 度 預 算 數	說 明
115,782	389,430	報章雜誌	389,430	
			3,500	輔導書籍、期刊和視聽教材等(輔導活動費)(進修部)。
			210,382	報章、雜誌之訂閱，2學期*105,191元(一般教學)(日校)(收支對列)。
			175,548	報章、雜誌之訂閱，2學期*87,774元(一般教學)(進修部)(收支對列)。
337,650	369,000	農業與園藝用品及環境美化費	569,000	
			500,000	校園植栽、修剪、花卉購置；美化校園裝置、購置(收支對列)。
			69,000	屋頂植栽、花卉購置及修剪(綠屋頂計畫)。
30,300	84,820	服裝	84,820	
			84,820	體育、社團等教學活動用服裝，2學期*42,410元(一般教學)(日校)(收支對列)。
56,759	30,700	醫療用品(非醫療院所使用)	30,700	
			9,500	保健、醫療等用具，2學期*4,750元(一般教學)(進修部)(收支對列)。
			21,200	保健、醫療等用具，2學期*10,600元(一般教學)(日校)(收支對列)。
5,503,544	2,524,376	其他用品消耗	2,400,056	
			45,000	小田園蔬菜袋等(小田園教育體驗學習計畫)。
			33,600	工作人員逾時誤餐餐盒費用，336人次*100元(教師及代理教師甄選)。
			5,000	研習人員逾時誤餐餐盒費用，50人*100元(教師專業成長費)(新增)。
			10,000	參與研習人員研習文具等(教師專業成長費)(新增)。
			16,000	垃圾袋等清潔用品(開放學校場地)(收支對列)。
			5,000	教學用品(暑期泳訓班)(收支對列)。
			3,000	環境佈置費(暑期泳訓班)(收支對列)。
			10,000	教學器材費(暑期泳訓班)(收支對列)。
			690	消毒藥劑，3班*230元(暑期泳訓班)(收支對列)。

# 臺北市地方教育發展基金－臺北市立大安高級工業職業學校

## 基金用途－高中及高職教育計畫明細表

中華民國110年度

單位：新臺幣元

前年度 決算數	上年度 預算數	科 目	本 年 度 預 算 數	說 明
			27,920	社團評鑑獎品(課後社團活動)。
			10,400	社團評鑑幹部會議及幹訓學生逾時誤餐餐盒費用，104人次*100元(課後社團活動)。
			6,000	比賽優選作品獎品(輔導活動費)(日校)。
			3,000	比賽優選作品獎勵用獎品(輔導活動費)(進修部)。
			9,600	輔導用空白光碟片、輔導影片等，2學期*4,800元(輔導活動費)(進修部)。
			22,500	輔導人員外勤逾時誤餐餐盒費用，225人次*100元(輔導活動費)(日校)。
			2,625	輔導活動比賽材料、會場佈置、茶水等(輔導活動費)(日校)。
			8,520	活動佈置用材料(運動會經費)。
			14,700	趣味競賽及表演器材材料費(運動會經費)。
			37,500	園遊會帳篷搭設，50座*750元(運動會經費)。
			13,000	運動會工作人員及導師逾時誤餐餐盒費用，130人次*100元(運動會經費)。
			17,400	校慶、社團成果發表用舞台、音響搭設(運動會經費)。
			227,600	全年衛生清潔用品及消毒藥水費用，2學期*113,800元(一般教學)(日校)(收支對列)。
			118,800	全年衛生清潔用品及消毒藥水費用，2學期*59,400元(一般教學)(進修部)(收支對列)。
			242,550	專用垃圾袋費用，77班*3,150元(一般教學)(日校)(收支對列)。
			85,050	專用垃圾袋費用，27班*3,150元(一般教學)(進修部)(收支對列)。
			228,600	敬師活動費，381人*600元。
			363,400	教職員工洽公或辦理活動等逾時誤餐餐盒費用，3,634人次*100元(一般教學)(日校)(收支對列)。
			114,100	教職員工洽公或辦理活動等逾時誤餐餐盒費用，1,141人次*100元(一般教學)(進修部)(收支對列)。
			64,201	校內辦理各項典禮、活動所需器材設施租

# 臺北市地方教育發展基金－臺北市立大安高級工業職業學校

## 基金用途－高中及高職教育計畫明細表

中華民國110年度

單位：新臺幣元

前年度 決算數	上年度 預算數	科 目	本 年 度 預 算 數	說 明
				借等費用及雜支(收支對列)。
			31,000	師生校外教學、見習參觀之門票、報名費、活動費、租借費等，2學期*15,500元(綜合職能科)。
			5,000	校外教學、研習、親職講座、座談會、會議等逾時誤餐餐盒費用，50人次*100元(特教班業務費)。
			58,000	個案輔導、教師研習、校外實習、校外教學、親職講座、畢業生返校座談等逾時誤餐餐盒費用，580人次*100元(綜合職能科)。
			50,000	臺北在地遊學會議或研習人員逾時誤餐餐盒費用，500人次*100元(新增)。
			100,000	臺北在地遊學文具、紙張、茶水等及招待來訪外賓費用等(新增)。
			26,000	成果展材料、文具、雜支等(高職學生海外技能實習團)。
			12,000	行前研習逾時誤餐餐盒費用，120人次*100元(高職學生海外技能實習團)。
			71,300	辦理教科書工作逾時誤餐餐盒費用，713人次*100元(教科書費作業管理費)(收支對列)。
			17,000	場地清潔維護費(重修學分費)(收支對列)。
			100,000	活動中心清潔費(活動中心場地維持費用)。
			17,500	場地清潔維護費(綜高課輔導費)(收支對列)。
			11,000	場地清潔維護費(寒假輔導費)(收支對列)。
			142,500	場地清潔維護費(暑假輔導費)(收支對列)。
			13,000	場地清潔維護費(補救教學)(收支對列)。
580,251	3,000	租金、償債、利息及相關手續費	31,000	
6,000		地租及水租		
6,000		場地租金		
571,371		交通及運輸設備租金	28,000	較上年度預算數0元，增加28,000元。
571,371		車租	28,000	
			28,000	接送師生往返機場車租，2輛*2次*7,000元(高職學生海外技能實習團)。

# 臺北市地方教育發展基金－臺北市立大安高級工業職業學校

## 基金用途－高中及高職教育計畫明細表

中華民國110年度

單位：新臺幣元

前年度 決算數	上年度 預算數	科 目	本 年 度 預 算 數	說 明
2,880	3,000	雜項設備租金	3,000	較上年度預算數3,000元，無增減。
2,880	3,000	雜項設備租金	3,000	
			120	配合預算編列至千元，增列進位數120元。
			2,880	悠遊卡刷卡機月租費，1臺*12月*240元。
3,371,341	3,044,000	會費、捐助、補助、分攤、照護 、救濟與交流活動費	5,284,000	
1,946,296	1,217,100	捐助、補助與獎助	1,417,600	較上年度預算數1,217,100元，增加200,500元。
1,703,089	790,500	獎助學員生給與	992,400	
			154,000	優秀學生獎學金，77班*2學期*1,000元(日校)(公立高職學校優秀學生獎學金)。
			54,000	優秀學生獎學金，27班*2學期*1,000元(進修部)(公立高職學校優秀學生獎學金)。
			284,400	學生工讀金，1,800小時*158元(教科書費作業管理費)(收支對列)。
			500,000	各界捐款發放學生獎助學金(收支對列)。
243,207	426,600	其他捐助、補助與獎助	425,200	
			133,540	補助學生刊物、學校社團等費用，2學期*66,770元(一般教學)(進修部)(收支對列)。
			291,660	補助學生刊物、學校社團等費用，2學期*145,830元(一般教學)(日校)(收支對列)。
1,425,045	1,826,900	補貼、獎勵、慰問、照護與救濟	3,866,400	較上年度預算數1,826,900元，增加2,039,500元。
46,800		獎勵費用	50,400	
			50,400	依[臺北市公立高級中等以下學校獎勵教師獎金發給要點]發放之獎勵，14人*3,600元(新增)。
1,378,245	1,826,900	其他補貼、獎勵、慰問、照護與救濟	3,816,000	
			1,826,000	清寒學生餐費補助，166人*200天*55元。
			1,990,000	補助臺北市110年度以色列智慧教育及文化見學團、技術型高中第46屆國際技能競賽見學團之學生出國旅費(高職學生海外技能實習團)。
201,369	458,000	其他	328,000	
201,369	458,000	其他支出	328,000	較上年度預算數458,000元，減少130,000

臺北市地方教育發展基金－臺北市立大安高級工業職業學校

基金用途－高中及高職教育計畫明細表

中華民國110年度

單位：新臺幣元

前年度 決算數	上年度 預算數	科 目	本 年 度 預 算 數	說 明
201,369	458,000	其他	328,000 267,000 34,150 26,850	元。 班級自治費，2,670人*2學期*50元(日校)。 班級自治費，683人*1學期*50元(進修部)。 班級自治費，537人*1學期*50元(進修部)。

# 臺北市地方教育發展基金－臺北市立大安高級工業職業學校

## 基金用途－一般行政管理計畫明細表

中華民國110年度

單位：新臺幣元

前年度 決算數	上年度 預算數	科 目	本 年 度 預 算 數	說 明
70,272,320	69,214,000	合計	71,654,000	
67,593,041	66,284,000	用人費用	68,688,000	
40,720,548	41,340,000	正式員額薪資	42,936,000	較上年度預算數41,340,000元，增加1,596,000元。
36,147,596	37,344,000	職員薪金	38,928,000	
			38,928,000	職員58人薪金(詳用人費用彙計表)。
4,572,952	3,996,000	工員工資	4,008,000	
			4,008,000	工員11人工資(詳用人費用彙計表)。
3,451,696	3,662,064	聘僱及兼職人員薪資	3,770,928	較上年度預算數3,662,064元，增加108,864元。
		聘用人員薪金	418,992	
			418,992	約聘學務創新人員1人薪金(詳聘用及約聘人員明細表)。
3,451,696	3,662,064	約僱職員薪金	3,351,936	
			3,351,936	約僱人員8人薪金(詳聘用及約僱人員明細表)。
1,606,909	2,243,226	超時工作報酬	2,326,745	較上年度預算數2,243,226元，增加83,519元。
		加班費	2,326,745	
			2,034,256	不休假出勤加班費。
			152,729	總務、人事、會計等職員趕辦各項業務活動加班費。
			116,080	技工、工友趕辦各項業務活動加班費。
			23,680	校園安全校內同仁例假日人力支援。
10,287,986	8,839,470	獎金	9,148,387	較上年度預算數8,839,470元，增加308,917元。
		考績獎金	3,321,000	
			3,321,000	依考績法規定核發之獎金。
		年終獎金	5,827,387	
			5,368,117	依規定於年節加發之獎金。
			459,270	依規定於年節加發之獎金。
5,458,024	3,837,816	退休及卹償金	4,038,180	較上年度預算數3,837,816元，增加200,364元。
		職員退休及離職金	3,717,540	
			3,491,280	提撥退撫基金。

# 臺北市地方教育發展基金－臺北市立大安高級工業職業學校

## 基金用途－一般行政管理計畫明細表

中華民國110年度

單位：新臺幣元

前年度 決算數	上年度 預算數	科 目	本 年 度 預 算 數	說 明
			226,260	提撥勞退基金。
2,116,957	319,680	工員退休及離職金	320,640	
			320,640	詳用人費用明細
6,067,878	6,361,424	福利費	6,467,760	較上年度預算數6,361,424元，增加106,336元。
				。
4,187,931	4,083,504	分擔員工保險費	4,252,080	
			3,810,900	分擔公保、勞保、健保費。
			441,180	分擔公保、勞保、健保費。
789,368	997,920	員工通勤交通費	967,680	
			211,680	職員技工工友上下班交通費，28人*12月*1段*630元。
			514,080	職員技工工友上下班交通費，34人*12月*2段*630元。
			241,920	職員技工工友上下班交通費，16人*12月*2段*630元。
1,090,579	1,280,000	其他福利費	1,248,000	
			1,104,000	休假旅遊補助費。
			144,000	休假旅遊補助費。
2,384,806	1,633,000	服務費用	1,669,000	
117,519	138,642	印刷裝訂與廣告費	138,643	較上年度預算數138,642元，增加1元。
117,519	138,642	印刷及裝訂費	138,643	
			61,740	影印機使用費，1臺*12月*8,575張*0.6元(校長室)(收支對列)。
			76,903	影印機使用費，1臺*12月*10,681張*0.6元(總務處)(收支對列)。
214,632	480,000	一般服務費	516,000	較上年度預算數480,000元，增加36,000元。
99,600	320,000	外包費	360,000	
			360,000	消化超額職工(技工、工友)業務外包費，9人*40,000元。
115,032	160,000	體育活動費	156,000	
			156,000	文康活動費，本校編列職員工69人、約聘僱人員9人，合計78人，每人編列2,000元。
1,872,660	834,358	專業服務費	834,357	較上年度預算數834,358元，減少1元。
5,000		講課鐘點、稿費、出席審查及查詢費		



# 臺北市地方教育發展基金－臺北市立大安高級工業職業學校

## 基金用途－一般行政管理計畫明細表

中華民國110年度

單位：新臺幣元

前年度 決算數	上年度 預算數	科 目	本 年 度 預 算 數	說 明
1,867,660	834,358	其他專業服務費	834,357	
			526,320	校園安全機動巡邏等保全費用。
			308,037	校園安全機械定點保全費用。
179,995	180,000	公共關係費	180,000	較上年度預算數180,000元，無增減。
179,995	180,000	公共關係費	180,000	
			180,000	校長特別費，12月*15,000元。
288,973	1,294,000	材料及用品費	1,294,000	
288,973	1,294,000	用品消耗	1,294,000	較上年度預算數1,294,000元，無增減。
288,973	1,294,000	辦公(事務)用品	1,294,000	
			1,293,480	本校奉核定104班，統籌業務費計算如下： 日間部普通班68班、綜合高中4班、特教班5 班，1,220元*8班*12月=117,120元，1,020元 *16班*12月=195,840元，770元*53班*12月 =489,720元，進修部26班，特教班1班 ，1,700元*8班*12月=163,200元，1,450元*19 班*12月=330,600元，以上合計1,296,480元， 除依實際需求移列會費3,000元外，其餘如 列數。
			520	配合預算編列至千元，增列進位數520元。
5,500	3,000	會費、捐助、補助、分攤、照護 、救濟與交流活動費	3,000	
5,500	3,000	會費	3,000	較上年度預算數3,000元，無增減。
5,500	3,000	職業團體會費	3,000	
			3,000	護理師3人公會會費，3人*1,000元(統籌業務 費)。

# 臺北市地方教育發展基金－臺北市立大安高級工業職業學校

## 基金用途－建築及設備計畫明細表

中華民國110年度

單位：新臺幣元

前年度 決算數	上年度 預算數	科 目	本 年 度 預 算 數	說 明
53,667,239	26,490,000	合計	33,139,000	
53,667,239	26,490,000	購建固定資產、無形資產及非理財 目的之長期投資	33,139,000	
46,436,344	10,371,000	購建固定資產	23,601,000	
		專案計畫	10,000,000	
		繼續性計畫	10,000,000	
		(一) 新建綜合教學大樓 工程(委託技術服務費)	200,000	本工程為104-112年度連續性工程，總委託設計服務費為21,980,719元，除以前年度預算已編列7,890,000元外，本年度續編第7年經費200,000元，餘13,890,719元編列於以後年度，各年度資金需求詳如繼續性計畫分年資金需求表。
		擴充改良房屋建築及設備	200,000	
		擴充改良房屋建築及設備	200,000	
		(二) 新建綜合教學大樓 工程(工程費)	9,800,000	本工程為107-112年度連續性工程，經費總需求為503,942,614元，連同106年度以前編列工程管理費700,000元，總工程費504,642,614元，除以前年度預算已編列15,580,000元外，本年度續編第4年經費9,800,000元，餘479,262,614元編列於以後年度，各年度資金需求詳如繼續性計畫分年資金需求表。
		擴充改良房屋建築及設備	9,800,000	
			9,750,000	
			50,000	二、工程管理費。
46,436,344	10,371,000	一般建築及設備計畫	13,601,000	
4,737,372	210,000	校園整修工程		
4,737,372	210,000	擴充改良房屋建築及設備		
		班級設備	4,620,000	
		購置機械及設備	2,534,000	

# 臺北市地方教育發展基金－臺北市立大安高級工業職業學校

## 基金用途－建築及設備計畫明細表

中華民國110年度

單位：新臺幣元

前年度 決算數	上年度 預算數	科 目	本年度預算數	說 明
			50,000	新購工具車1臺(汽車科)。
			92,000	新購CO2電焊機，2臺*46,000元(汽車科)。
			27,000	新購攝影棚S型架(圖傳科)。
			20,000	新購相機手持穩定器1個(圖傳科)。
			400,000	新購A3彩色雷射印表機，5臺*80,000元(製圖科)。
			350,000	新購引擎示教台(含EBS、CAN BUS)1臺(汽車科)。
			80,000	新購掃描機，4臺*20,000元(平台式掃描器，彩色線性 CCD 影像感應元件，600dpi 解析度，LED掃描光源，掃描範圍:12 X 17 (英吋) / 305 x 431.8 (公厘)，掃描速度:彩色 /A3 / 200dpi
			324,000	汰舊換新推台鋸-重型機款1臺(建築科)。
			121,000	新購管虎鉗MCCPV-0200(NO.0)附三腳架，11臺*11,000元(電機科)。
			46,000	新購熱像儀1臺(電機科)。
			96,000	新購玻璃白板，3臺*32,000元(磁吸式防眩、筆槽、含拆裝及清運 尺寸：W400*H120cm、W455*H120cm W380*H120cm)(電機科)。
			40,000	新購煙塵異味淨化器1套(雷雕機用)(電機科)。
			75,000	新購空氣清淨機，3臺*25,000元(過濾效能:360度HEPA 13級濾網ECARF認證 友善過敏族群 產品噪音最低16-49db(A)適用15-22坪)(學務處2臺，實習處1臺)。
			260,000	汰舊換新高階繪圖海報機1臺記憶體(實習處)。

# 臺北市地方教育發展基金－臺北市立大安高級工業職業學校

## 基金用途－建築及設備計畫明細表

中華民國110年度

單位：新臺幣元

前年度 決算數	上年度 預算數	科 目	本 年 度 預 算 數	說 明
			90,000	汰舊換新數位單眼相機，2架 *45,000元(3000萬畫素以上，解 析度4K以上，效能10fps以上 ，防手震)(學務處)。
			99,000	汰舊換新大型繪圖機1臺(教務 處)。
			90,000	新購靜電除油煙機，3臺 *30,000元(教務處)。
			75,000	新購切割機(氣動)2臺*37,500元 (汽車科)。
			24,000	汰舊換新購圓盤、砂布環帶研 磨機1臺(建築科)。
			27,000	新購接地電阻計1組(電機科)。
			96,000	新購冷光源，4套*24,000元(圖 傳科)。
			52,000	新購專業繪圖影像處理器1組( 建築科)。
		購置交通及運輸設備	500,000	
			500,000	新購校門車輛進出管理系統1 套(總務處)。
		購置雜項設備	1,586,000	
			60,000	新購鑼1件(40吋含鑼架)(學務 處)。
			67,000	汰舊換新體重身高計1臺(學務 處)。
			28,000	汰舊換新一對一分離式冷氣機 (4.2KW含安裝)(教官室)。
			300,000	圖書設備(分批辦理)(圖資處) 。
			65,000	新購諮商用造型桌椅1組(含1張 桌子8張椅子)(輔導室)。
			34,000	汰舊換新電腦教室教師用電腦 桌，2張*17,000元(圖資處)。
			690,000	汰舊換新電腦教室雙人教學電 腦桌，46張*15,000元(圖資處) 。
			22,000	汰舊換新一對一分離式冷氣機 1臺(4KW含安裝)(校長室)。

# 臺北市地方教育發展基金－臺北市立大安高級工業職業學校

## 基金用途－建築及設備計畫明細表

中華民國110年度

單位：新臺幣元

前年度 決算數	上年度 預算數	科 目	本 年 度 預 算 數	說 明
			70,000	新購冷氣機(一對一分離式)1臺(10KW含以上，含安裝)(電機科)。
			48,000	新購單眼底片照相機，4架*12,000元(單眼形式，可裝35mm底片，包含鏡頭，畫幅24 x 36mm，固定眼平五稜鏡型；屈光鏡：標準-1m(-1)觀景器)(圖傳科)。
			48,000	新購單眼相機鏡頭1具(AF-S 70-200mm f/4G ED VR)(實習處)。
			45,000	新購戶外暨棚拍燈光，3組*15,000元(圖傳科)。
			44,000	新購LED雙燈，4臺*11,000元(圖傳科)。
			40,000	新購戶外收音器，2臺*20,000元(圖傳科)。
			25,000	新購除濕機1臺(23公升/ (含以上)、需具備空氣清淨、變頻功能)(輔導室)。
		特殊班設備	96,000	
		購置機械及設備	44,800	
			33,800	新購空氣清淨機，2臺*16,900元(特教學生課堂課程及實習課程使用，適用坪數~14坪，PM2.5濾除率99.9%，自動除菌離子空氣清淨)(特教組)(資源班)。
			11,000	汰舊換新複合式印表機1臺(特教班)(資源班)。
		購置雜項設備	51,200	
			18,700	新購洗碗槽1架(特教組)(資源班)。
			32,500	新購地板打腊機1具(特教組)(資源班)。
		資訊設備	2,545,000	
		購置機械及設備	2,545,000	

# 臺北市地方教育發展基金－臺北市立大安高級工業職業學校

## 基金用途－建築及設備計畫明細表

中華民國110年度

單位：新臺幣元

前年度 決算數	上年度 預算數	科 目	本 年 度 預 算 數	說 明
			990,000	新購筆記型電腦，36部*27,500元(電腦專案計畫)。
			881,028	汰換桌上型電腦(含顯示器)，36部*24,473元(電腦專案計畫)。
			673,972	汰換網路及資訊周邊設備(電腦專案計畫)。
41,698,972	10,161,000	校園設備		
35,279,952	7,516,000	購置機械及設備		
1,053,360	117,000	購置交通及運輸設備		
5,365,660	2,528,000	購置雜項設備		
		機械科高壓電車站改善工程	1,340,000	
		購置機械及設備	1,340,000	
			825,000	汰舊換新機械科600KVA變壓器1臺。
			515,000	汰舊換新機械科300KVA變壓器1臺。
		實習工場環境改善	5,000,000	
		購置機械及設備	4,759,000	
			19,000	新購交直流功率表1個(電機科)。
			81,000	新購接地電阻計，3組*27,000元(電機科)。
			215,000	新購馬達及驅動器組1臺(電機科)。
			200,000	新購機電負載整合控制箱，4套*50,000元(電機科)。
			220,000	新購機器人核心控制器，10臺*22,000元(控制科)。
			190,000	新購機器人控制器IO擴展板，10臺*19,000元(控制科)。
			80,000	新購7馬力空壓機1臺(控制科)。
			60,000	新購5馬力空壓機1臺(控制科)。
			720,000	新購CNC雕銑機，6臺*120,000

# 臺北市地方教育發展基金－臺北市立大安高級工業職業學校

## 基金用途－建築及設備計畫明細表

中華民國110年度

單位：新臺幣元

前年度 決算數	上年度 預算數	科 目	本 年 度 預 算 數	說 明
				元(建築科)。
			230,000	新購高精度電子天平1臺(建築科)。
			580,000	新購精密高速車床，2臺*290,000元(機械科)。
			40,000	新購銑刀研磨機1臺(機械科)。
			33,000	新購銑刀研磨機1臺(機械科)。
			400,000	新購雷射焊接機器1臺(製圖科)。
			500,000	新購雷射雕刻機，2臺*250,000元(製圖科)。
			249,000	新購桌上型銑床，3臺*83,000元(製圖科)。
			150,000	新購電動載具試教台，2組*75,000元(汽車科)。
			156,000	新購電動實作載具與相關教具，2組*78,000元(汽車科)。
			330,000	新購動力引擎載具1臺(汽車科)。
			106,000	新購CO2焊接機1臺(汽車科)。
			200,000	新購3D列印機，2臺*100,000元(汽車科)。
		購置交通及運輸設備	156,000	
			156,000	新購動力車輛，2輛*78,000元(汽車科)。
		購置雜項設備	85,000	
			85,000	新購置物櫃，5個*17,000元(電機科)。
2,772,732	396,000	購置無形資產	396,000	
2,772,732	396,000	一般建築及設備計畫	396,000	
		資訊設備	396,000	
		購置電腦軟體	396,000	
			396,000	電腦教學軟體費(電腦專案計畫)。
2,772,732	396,000	校園軟體設備	396,000	
2,772,732	396,000	購置電腦軟體	396,000	
4,458,163	15,723,000	遞延支出	9,142,000	

# 臺北市地方教育發展基金－臺北市立大安高級工業職業學校

## 基金用途－建築及設備計畫明細表

中華民國110年度

單位：新臺幣元

前年度 決算數	上年度 預算數	科 目	本 年 度 預 算 數	說 明
4,458,163	15,723,000	一般建築及設備計畫	9,142,000	
		機械科高壓電車站改善工程	3,295,000	
		其他遞延支出	3,295,000	
			3,015,000	一、施工費。
			220,000	二、委託技術服務費(總包價法)。
			60,000	三、工程管理費(按施工費2%提列)。
		實習工場環境改善	5,847,000	
		其他遞延支出	5,847,000	
			5,395,000	一、施工費(分批辦理)。
			377,000	二、委託設計服務費(總包價法)。
			75,000	三、工程管理費(依施工費1.4%提列)。
4,458,163	15,723,000	校園整修工程		
1,253,546		遞延修繕房屋建築支出		
3,204,617	15,723,000	其他遞延支出		



# 預算參考表

# 臺北市地方教育發展基金－臺北市立大安高級工業職業學校

## 預計平衡表

中華民國110年12月31日

單位：新臺幣千元

108年(前年) 12月31日 決算數	科 目	110年12月31日 預計數	109年12月31日 預計數	比較增減(-)
18,952,251	資產合計	18,927,372	18,946,747	-19,375
18,952,251	資產	18,927,372	18,946,747	-19,375
73,173	流動資產	48,294	67,669	-19,375
68,958	現金	44,079	63,454	-19,375
68,958	銀行存款	44,079	63,454	-19,375
20	應收款項	20	20	
20	其他應收款	20	20	
4,195	預付款項	4,195	4,195	
3,246	用品盤存	3,246	3,246	
949	預付費用	949	949	
15,718	投資、長期應收款項、貸墊款及準備金	15,718	15,718	
15,718	準備金	15,718	15,718	
11,730	退休及離職準備金	11,730	11,730	
3,988	其他準備金	3,988	3,988	
18,863,361	其他資產	18,863,361	18,863,361	
18,863,361	什項資產	18,863,361	18,863,361	
1,296	暫付及待結轉帳項	1,296	1,296	
18,862,065	代管資產	18,862,065	18,862,065	
18,952,251	負債及基金餘額合計	18,927,372	18,946,747	-19,375
18,900,188	負債	18,900,188	18,900,188	
11,637	流動負債	11,637	11,637	
11,637	應付款項	11,637	11,637	
4,506	應付代收款	4,506	4,506	
7,131	應付費用	7,131	7,131	
	預收款項			
	預收收入			
18,888,551	其他負債	18,888,551	18,888,551	
18,888,551	什項負債	18,888,551	18,888,551	
5,264	存入保證金	5,264	5,264	
11,730	應付退休及離職金	11,730	11,730	
18,862,065	應付代管資產	18,862,065	18,862,065	
9,492	暫收及待結轉帳項	9,492	9,492	
52,063	基金餘額	27,184	46,559	-19,375
52,063	基金餘額	27,184	46,559	-19,375
52,063	基金餘額	27,184	46,559	-19,375
52,063	累積餘額	27,184	46,559	-19,375

註：1.信託代理與保證資產(負債)前年度決算數0元，上年度預計數0元，本年度預計數0元。2.或有資產(負債)0元。3.本基金自93年度起，本固定項目分開原則，將屬長期固定帳項，包括固定資產127,052,959元、無形資產3,613,865元及長期債務0元，另立帳務管理，未納入本表。

## 臺北市地方教育發展基金－臺

## 各項費用

中華民國

前年度 決算數	上年度 預算數	計畫別		合計	高中及高職教育計 畫
		用途別科目			
645,307,167	624,690,000	合計		644,371,000	539,578,000
541,870,720	543,479,000	用人費用		557,082,000	488,394,000
267,351,740	235,032,000	正式員額薪資		245,712,000	202,776,000
262,778,788	231,036,000	職員薪金		241,704,000	202,776,000
4,572,952	3,996,000	工員工資		4,008,000	
27,168,934	33,453,740	聘僱及兼職人員薪資		31,615,004	27,844,076
391,598	634,476	聘用人員薪金		1,053,468	634,476
3,451,696	3,662,064	約僱職員薪金		3,351,936	
23,325,640	29,157,200	兼職人員酬金		27,209,600	27,209,600
3,828,305	5,376,613	超時工作報酬		5,622,675	3,295,930
3,528,705	5,064,613	加班費		5,310,675	2,983,930
299,600	312,000	值班費		312,000	312,000
60,076,006	48,051,280	獎金		50,392,697	41,244,310
26,959,991	18,135,000	考績獎金		19,139,000	15,818,000
33,116,015	29,916,280	年終獎金		31,253,697	25,426,310
148,355,318	189,917,288	退休及卹償金		190,860,836	186,822,656
146,238,361	189,597,608	職員退休及離職金		190,540,196	186,822,656
2,116,957	319,680	工員退休及離職金		320,640	
35,090,417	31,648,079	福利費		32,878,788	26,411,028
25,936,711	20,243,412	分擔員工保險費		21,165,648	16,913,568
346,600	1,385,000	傷病醫藥費		1,412,600	1,412,600
3,143,559	3,628,800	員工通勤交通費		3,705,660	2,737,980
5,663,547	6,390,867	其他福利費		6,594,880	5,346,880
29,907,131	27,872,000	服務費用		27,692,000	26,023,000
8,241,027	9,731,854	水電費		8,237,526	8,237,526
8,111,853	9,466,004	工作場所電費		7,986,177	7,986,177
129,174	265,850	工作場所水費		251,349	251,349
432,162	629,200	郵電費		629,200	629,200
118,238	152,200	郵費		152,200	152,200
313,924	477,000	電話費		477,000	477,000
1,773,930	1,474,260	旅運費		3,330,810	3,330,810

# 北市立大安高級工業職業學校

## 彙計表

110年度

單位：新臺幣元

一般行政管理計畫	建築及設備計畫				
71,654,000	33,139,000				
68,688,000					
42,936,000					
38,928,000					
4,008,000					
3,770,928					
418,992					
3,351,936					
2,326,745					
2,326,745					
9,148,387					
3,321,000					
5,827,387					
4,038,180					
3,717,540					
320,640					
6,467,760					
4,252,080					
967,680					
1,248,000					
1,669,000					

## 臺北市地方教育發展基金－臺

## 各項費用

中華民國

前年度 決算數	上年度 預算數	計畫別	合計	高中及高職教育計 畫
		用途別科目		
1,507,480	1,324,540	國內旅費	1,290,840	1,290,840
		國外旅費	1,700,000	1,700,000
266,450	149,720	貨物運費	149,720	149,720
		其他旅運費	190,250	190,250
2,206,405	1,403,570	印刷裝訂與廣告費	1,445,471	1,306,828
2,206,405	1,403,570	印刷及裝訂費	1,445,471	1,306,828
8,190,039	7,574,326	修理保養及保固費	7,454,166	7,454,166
2,835,055	3,198,400	一般房屋修護費	3,216,000	3,216,000
3,940,413	2,598,480	機械及設備修護費	2,460,720	2,460,720
238,230	300,000	交通及運輸設備修護費	300,000	300,000
1,176,341	1,477,446	雜項設備修護費	1,477,446	1,477,446
4,694	1,120	保險費	1,120	1,120
4,694	1,120	其他保險費	1,120	1,120
1,675,695	2,121,614	一般服務費	2,257,362	1,741,362
61,256	33,684	佣金、匯費、經理費及手續費	31,866	31,866
585,600	866,464	外包費	945,248	585,248
424,747	481,466	計時與計件人員酬金	520,248	520,248
604,092	740,000	體育活動費	760,000	604,000
7,203,184	4,756,056	專業服務費	4,156,345	3,321,988
5,061,470	3,706,910	講課鐘點、稿費、出席審查及查詢 費	3,087,200	3,087,200
96,400	70,300	委託檢驗(定)試驗認證費	70,300	70,300
28,600	128,488	試務甄選費	128,488	128,488
80,000	16,000	電腦軟體服務費	16,000	16,000
1,936,714	834,358	其他專業服務費	854,357	20,000
179,995	180,000	公共關係費	180,000	
179,995	180,000	公共關係費	180,000	
15,703,616	23,341,000	材料及用品費	20,812,000	19,518,000
7,685,971	17,580,066	使用材料費	14,973,519	14,973,519
2,500		油脂		
7,683,471	17,580,066	設備零件	14,973,519	14,973,519
8,017,645	5,760,934	用品消耗	5,838,481	4,544,481

# 北市立大安高級工業職業學校

## 彙計表

110年度

單位：新臺幣元

一般行政管理計畫	建築及設備計畫				
138,643					
138,643					
516,000					
360,000					
156,000					
834,357					
834,357					
180,000					
180,000					
1,294,000					
1,294,000					

## 臺北市地方教育發展基金－臺

## 各項費用

中華民國

前年度 決算數	上年度 預算數	計畫別		合計	高中及高職教育計畫
		用途別科目			
1,973,610	2,362,608	辦公(事務)用品		2,364,475	1,070,475
115,782	389,430	報章雜誌		389,430	389,430
337,650	369,000	農業與園藝用品及環境美化費		569,000	569,000
30,300	84,820	服裝		84,820	84,820
56,759	30,700	醫療用品(非醫療院所使用)		30,700	30,700
5,503,544	2,524,376	其他用品消耗		2,400,056	2,400,056
580,251	3,000	租金、償債、利息及相關手續費		31,000	31,000
6,000		地租及水租			
6,000		場地租金			
571,371		交通及運輸設備租金		28,000	28,000
571,371		車租		28,000	28,000
2,880	3,000	雜項設備租金		3,000	3,000
2,880	3,000	雜項設備租金		3,000	3,000
53,667,239	26,490,000	購建固定資產、無形資產及非理財目的 之長期投資		33,139,000	
46,436,344	10,371,000	購建固定資產		23,601,000	
4,737,372	210,000	擴充改良房屋建築及設備		10,000,000	
35,279,952	7,516,000	購置機械及設備		11,222,800	
1,053,360	117,000	購置交通及運輸設備		656,000	
5,365,660	2,528,000	購置雜項設備		1,722,200	
2,772,732	396,000	購置無形資產		396,000	
2,772,732	396,000	購置電腦軟體		396,000	
4,458,163	15,723,000	遞延支出		9,142,000	
1,253,546		遞延修繕房屋建築支出			
3,204,617	15,723,000	其他遞延支出		9,142,000	
3,376,841	3,047,000	會費、捐助、補助、分攤、照護、救濟 與交流活動費		5,287,000	5,284,000
5,500	3,000	會費		3,000	
5,500	3,000	職業團體會費		3,000	
1,946,296	1,217,100	捐助、補助與獎助		1,417,600	1,417,600
1,703,089	790,500	獎助學員生給與		992,400	992,400
243,207	426,600	其他捐助、補助與獎助		425,200	425,200
1,425,045	1,826,900	補貼、獎勵、慰問、照護與救濟		3,866,400	3,866,400

# 北市立大安高級工業職業學校

## 彙計表

110年度

單位：新臺幣元

一般行政管理計畫	建築及設備計畫				
1,294,000	33,139,000				
	23,601,000				
	10,000,000				
	11,222,800				
	656,000				
	1,722,200				
	396,000				
	396,000				
	9,142,000				
	9,142,000				
3,000					
3,000					
3,000					



臺北市地方教育發展基金－臺

各項費用

中華民國

前年度 決算數	上年度 預算數	計畫別	合計	高中及高職教育計 畫
		用途別科目		
46,800		獎勵費用	50,400	50,400
1,378,245	1,826,900	其他補貼、獎勵、慰問、照護與救濟	3,816,000	3,816,000
201,369	458,000	其他	328,000	328,000
201,369	458,000	其他支出	328,000	328,000
201,369	458,000	其他	328,000	328,000

# 北市立大安高級工業職業學校

## 彙計表

110年度

單位：新臺幣元

一般行政管理計畫	建築及設備計畫				

# 臺北市地方教育發展基金－臺北市立大安高級工業職業學校

## 員工人數彙計表

中華民國110年度

單位：人

計 畫 及 項 目	上年度最高可 進用員額數	本年度 增減(-)數	本年度最高可 進用員額數	說 明
合計	370	10	380	
高中及高職教育計畫部分	290	12	302	
職員	289	12	301	
聘用	1		1	
一般行政管理計畫部分	80	-2	78	
職員	59	-1	58	
技工	3	-1	2	
工友	9		9	
聘用		1	1	
約僱	9	-1	8	

註：1.本表約僱、聘用係指奉准有案之約聘僱人員。

2.外包費編列救生員1人、消化超額職工外包9人、垃圾清潔外包費等，計94萬5,248元。3.計時與計件人員酬金編列救生員薪資費用、暑期泳訓班救生員薪津等，計52萬248元。

本 頁 空 白

## 臺北市地方教育發展基金－臺

## 用人費用

中華民國

計畫及項目	合計	正式 員額 薪資	聘僱 人員 薪資	超時 工作 報酬	津貼	獎 金		
						年終獎金	考績獎金	其他
合計	557,082,000	245,712,000	4,405,404	5,622,675		31,253,697	19,139,000	
高中及高職 教育計畫	488,394,000	202,776,000	634,476	3,295,930		25,426,310	15,818,000	
職員薪金	202,776,000	202,776,000						
聘用人員 薪金	634,476		634,476					
兼職人員 酬金	27,209,600							
加班費	2,983,930			2,983,930				
值班費	312,000			312,000				
考績獎金	15,818,000						15,818,000	
年終獎金	25,426,310					25,426,310		
職員退休 及離職金	186,822,656							
分擔員工 保險費	16,913,568							
傷病醫藥 費	1,412,600							
員工通勤 交通費	2,737,980							
其他福利 費	5,346,880							
一般行政管 理計畫	68,688,000	42,936,000	3,770,928	2,326,745		5,827,387	3,321,000	
職員薪金	38,928,000	38,928,000						
工員工資	4,008,000	4,008,000						
聘用人員 薪金	418,992		418,992					
約僱職員 薪金	3,351,936		3,351,936					
加班費	2,326,745			2,326,745				

# 北市立大安高級工業職業學校

## 彙計表

110年度

單位：新臺幣元

退休及卹償金		資遣費	福 利 費					提繳費	兼任 人員 用人 費用
退休金	卹償金		分擔 保險費	傷病 醫藥費	提撥 福利金	員工通勤 交通費	其他		
190,860,836			21,165,648	1,412,600		3,705,660	6,594,880	27,209,600	
186,822,656			16,913,568	1,412,600		2,737,980	5,346,880	27,209,600	
186,822,656			16,913,568	1,412,600		2,737,980	5,346,880	27,209,600	
4,038,180			4,252,080			967,680	1,248,000		

# 臺北市地方教育發展基金－臺

## 用人費用

中華民國

計畫及項目	合計	正式 員額 薪資	聘僱 人員 薪資	超時 工作 報酬	津貼	獎 金		
						年終獎金	考績獎金	其他
考績獎金	3,321,000						3,321,000	
年終獎金	5,827,387					5,827,387		
職員退休 及離職金	3,717,540							
工員退休 及離職金	320,640							
分擔員工 保險費	4,252,080							
員工通勤 交通費	967,680							
其他福利 費	1,248,000							

註：1.本表兼任人員用人費用，係學校教職員兼課或請假代課鐘點費。2.外包費編列救生員1人、消化超額職工外包9人、垃圾清潔外包費等，計94萬5,248元。3.計時與計件人員酬金編列救生員薪資費用、暑期泳訓班救生員薪津等，計52萬248元。

# 北市立大安高級工業職業學校

## 彙計表

110年度

單位：新臺幣元

退休及卹償金		資遣費	福 利 費					提繳費	兼任人員用人費用
退休金	卹償金		分擔保險費	傷病醫藥費	提撥福利金	員工通勤交通費	其他		
3,717,540	320,640		4,252,080			967,680	1,248,000		



# 臺北市地方教育發展基金－臺

## 聘用及約僱

中華民國

區分及職稱	人數	擔任工作	聘用或約僱 起訖期間	薪點	年需經費
合計	10				5,883,720
聘用人員小計	2				1,403,608
專業人員	2				1,403,608
聘用人員(424)	1	擔任本校及駐點學校專任 輔導人員及駐區服務	110/1/1-110/12/31	424	842,082
聘用人員(280)	1	約聘學務創新人力	110/1/1-110/12/31	280	561,526
約僱人員小計	8				4,480,112
約僱人員(280)	8	協助校務相關活動	110/1/1-110/12/31	280	4,480,112

# 北市立大安高級工業職業學校

## 人員明細表

110年度

單位：新臺幣元

小計	月 支			經費來源 及其科目
	折合 金額	勞保 保險費	健康 保險費	
52,873	52,873			高中及高職教育計畫
34,916	34,916			一般行政管理計畫
34,916	34,916			一般行政管理計畫

# 臺北市地方教育發展基金－臺北市立大安高級工業職業學校

## 單位（或計畫）成本分析表

中華民國110年度

單位：新臺幣千元

計 畫 別	單 位	單位成本(元)或 平均利(費)率	數 量	預 算 數	說 明
合計				644,371	
高中及高職教育計畫				539,578	
一般行政管理計畫				71,654	
建築及設備計畫				33,139	

臺北市地方教育發展基金－臺北市立大安高級工業職業學校

5年來主要業務計畫分析表

中華民國110年度

單位：新臺幣千元

年度及項目	單位	數量	單位成本(元)或 平均利(費)率	金額	說明
(本)年度預算數					
高中及高職教育計畫				539,578	
(上)年度預算數					
高中及高職教育計畫				528,986	
(前)年度決算數					
高中及高職教育計畫				521,368	
(107)年度決算數					
高中及高職教育計畫				515,549	
(106)年度決算數					
高中及高職教育計畫				495,319	

臺北市地方教育發展基金－臺

繼續性計畫分

中華民國

計畫、項目 及計畫期間	計畫內容	全程計畫 總金額	分 年	
			以前年度 預算數	110年度
合計		526,623,333	23,470,000	10,000,000
建築及設備計畫		526,623,333	23,470,000	10,000,000
專案計畫		526,623,333	23,470,000	10,000,000
(一) 新建綜合教學大樓工程(委託技術服務費)(104-112年度)	舊有勵學樓校舍不符合耐震及整體性規劃須拆除重建，且實習工場不足阻礙類科技能學習及發展，重建綜合教學大樓以因應教學需求與技職教育發展。	21,980,719	7,890,000	200,000
(二) 新建綜合教學大樓工程(工程費)(107-112年度)	舊有勵學樓校舍不符合耐震及整體性規劃須拆除重建，且實習工場不足阻礙類科技能學習及發展，重建綜合教學大樓以因應教學需求與技職教育發展。	504,642,614	15,580,000	9,800,000

# 北市立大安高級工業職業學校

## 年資金需求表

110年度

單位：新臺幣元

資 金 需 求 表					備 註
111年度	112年度	113年度	114年度	115年度以後	
254,017,500	239,135,833				
254,017,500	239,135,833				
254,017,500	239,135,833				
7,112,500	6,778,219				
246,905,000	232,357,614				

臺北市地方教育發展基金－臺北市立大安高級工業職業學校

資本資產明細表

中華民國110年度

單位：新臺幣千元

項 目	取得成本 (期初餘額)	以前年度 累計折舊/ 長期投資 評 價	本 年 度 變 動				本年度累計折 舊/長期投資 評價變動數	期末餘額	
			增加		減少				主要增減 原因說明
			金額	類型	金額	類型			
合計	427,533	291,578	23,997		108		29,177	130,667	
土地改良物	5,921	1,905					586	3,430	
房屋及建築	3,040	561	10,000	增置			55	12,424	
機械及設備	335,105	242,888	11,223	增置			24,807	78,633	
交通及運輸 設備	16,789	12,516	656	增置			932	3,998	
雜項設備	53,790	33,709	1,722	增置			2,798	19,006	
購建中固定 資產	9,562							9,562	
電腦軟體	3,326		396	增置	108	無形資 產攤銷		3,614	