

中華民國 111 年度 4-0501103

臺北市總預算案

臺北市政府教育局主管

臺北市地方教育發展基金

臺北市立大安高級工業職業學校附屬單位預算之分
預算

(特別收入基金)

臺北市立大安高級工業職業學校編

臺北市地方教育發展基金－臺北市立大安高級工業職業學校

目次

中華民國111年度

一、財務摘要	第 1 頁
二、業務計畫及預算概要	第 3 -17 頁
三、預算主要表	
(一) 基金來源、用途及餘絀預計表	第 19 頁
(二) 現金流量預計表	第 20 頁
四、預算明細表	
(一) 基金來源－服務收入明細表	第 21 頁
(二) 基金來源－財產處分收入明細表	第 22 頁
(三) 基金來源－其他財產收入明細表	第 23 頁
(四) 基金來源－公庫撥款收入明細表	第 24 頁
(五) 基金來源－學雜費收入明細表	第 25 -26 頁
(六) 基金來源－受贈收入明細表	第 27 頁
(七) 基金來源－雜項收入明細表	第 28 頁
(八) 基金用途－高中及高職教育計畫明細表	第 29 -47 頁
(九) 基金用途－一般行政管理計畫明細表	第 48 -50 頁
(十) 基金用途－建築及設備計畫明細表	第 51 -55 頁
五、預算參考表	
(一) 預計平衡表	第 57 頁
(二) 各項費用彙計表	第 58 -65 頁
(三) 員工人數彙計表	第 66 頁
(四) 用人費用彙計表	第 68 -71 頁
(五) 聘用及約僱人員明細表	第 72 -73 頁
(六) 單位(或計畫)成本分析表	第 74 頁

臺北市地方教育發展基金－臺北市立大安高級工業職業學校

目 次

中華民國111年度

(七) 5年來主要業務計畫分析表	第 75 頁
(八) 繼續性計畫分年資金需求表	第 76 -77 頁
(九) 資本資產明細表	第 78 頁

臺北市地方教育發展基金－臺北市立大安高級工業職業學校

財務摘要

中華民國111年度

單位：新臺幣千元

項 目	本 年 度	上 年 度	比較增減數	%
經營成績：				
基金來源	597,532	624,996	-27,464	-4.39
基金用途	617,514	644,371	-26,857	-4.17
賸餘(短絀)	-19,982	-19,375	-607	--
餘絀情形：				
基金餘額	4,584	24,566	-19,982	-81.34
現金流量(註)：				
現金及約當現金之淨增(減)	-19,982	-19,375	-607	--

附註：現金流量係採現金及約當現金基礎，包括現金及自投資日起3個月內到期或清償之債權證券。

本 頁 空 白

業務計畫及預算概要

業務計畫及預算概要

中華民國 111 年度

壹、基金概況

一、設立宗旨及願景：

- (一) 本校遵照憲法第 158 條及 160 條規定，教育文化應發展國民之民族精神、自治精神，國民道德與健全體格、科學及生活智能，以培養八大學習領域及十大基本能力。
- (二) 本校自 91 年度起依教育經費編列與管理法第 13 條規定設置「臺北市地方教育發展基金」，以促進教育健全發展，提昇教育經費運用績效。
- (三) 本校以「技職領航，科技揚帆」為願景，以技職教育的專業素養，厚實學生科技基礎能力，培養靈活思辨能力及強化問題解決能力。將學生自「基礎技術能力」提升為「科技應用能力」，讓本校成為臺灣科技人才的搖籃，技職教育的代名詞。

二、施政重點：

- (一) 開啟多元智慧：尊重每個學生獨特的個性，以多元智慧的觀點協助他找到生命的亮點，肯定天生我才必有用，能知於學，樂於學。
- (二) 培養生活能力：培養學生帶得走的公民關鍵能力，強化自我管理、閱讀理解、理性批判、問題解決、奉獻服務、溝通表達等核心素養。
- (三) 蘊育人文情懷：在溫馨開放的校園文化中，孕育人文情懷，學會尊重、包容；建構生命的價值、完成人性的開展。
- (四) 建置溫馨民主的校園文化：
 1. 以參與式管理、落實行政、教師會、家長會三者的良性互動。
 2. 以學生第一，教學優先的觀念提昇行政服務效率。
 3. 放下威權心態，開啟校園民主之風氣。
- (五) 推動適性教學：
 1. 落實校本課程理念，採多元化、活潑化的教學及評量。
 2. 運用校內、外資源，加強多元學習能力。
 3. 關懷相對弱勢學生之教學及輔導。
 4. 推動行動學習，充實學生運用資訊之知能，並提昇教師運用學習載具教學之能力。
- (六) 辦理發展性的訓輔活動：
 1. 辦理各項活動、競賽及展演。

業務計畫及預算概要

中華民國 111 年度

2. 推動校內外學習服務。
3. 發展績優社團及校隊，如足球、管樂、棒球、籃球、桌球等。
4. 加強新興領域教育的辦理，並融入各科教學以收成效。

(七) 辦理特色課程：

1. 配合十二年國民基本教育，發展特色課程，透過特色課程之實施，達成適性揚才之目的。
2. 透過教師專業發展及學校資源統整，改變教師教學方式及學生學習模式，永續精進發展特色課程。

三、組織概況：

本校設置校長 1 人，綜理全校校務，下設教務處、學生事務處、總務處、輔導室、圖書館、實習處、進修部、人事室及會計室等單位。

內部分層業務如下：

(一) 教務處：秉承校長之命，辦理全校教務事項。

1. 教學組：掌理課程編排、課業考查、教學研究及教學指導等事項。
2. 註冊組：掌理註冊、編班、轉學、休學及成績考查等有關學籍事項。
3. 設備組：掌理教學設備計畫之擬定、用具之管理、保管等事項。
4. 特殊教育組：掌理特教學生特殊需求之安排，包括資源班之入班教學輔導等個別化教育計畫或個別輔導計畫等事項。
5. 實習研究組：辦理教師專業發展評鑑、教學輔導制度、學生海外體驗學習活動等事項。

(二) 學生事務處：秉承校長之命，辦理全校學生事務事項。

1. 訓育組：掌理訓育計畫之擬定，指導班聯會、代聯會等學生自治團體之健全發展，並透過各項活動，實施性別教育，人權教育與群己關係之教育。
2. 生活輔導組：重視生活輔導之技巧與方法，加強道德教育與法律常識教育以落實全方位人格教育為目標。
3. 體育組：加強學生體能訓練，重視團隊合作精神與良好運動風度之養成。
4. 衛生組：重視校園環境之整理與美化，配合宣導實施防災意識、環保教育與人口教育。

(三) 總務處：秉承校長之命，辦理全校總務事項。

業務計畫及預算概要

中華民國 111 年度

1. 文書組：辦理公文收發登記與典守學校印信，撰擬繕校及檔案保管等事項。
 2. 庶務組：辦理校舍場地佈置及環境美化，監督校舍建築及整修，財物購買保管及分配等事項。
 3. 出納組：辦理現金、票據、契約之保管等收支移轉等事項。
 4. 經營組：掌理校舍財產管理、場所租借及盤點財產、物品及辦理增減登記、轉移、報廢。
- (四) 圖書館：秉承校長之命，辦理圖書分類編目、自動化作業系統維護，參考諮詢服務，推動圖書館利用教育及資訊融入教學、校園網路管理等事項。
- 資訊媒體組：掌理校務行政電腦、網路之維護管理、資訊研習、網路線上學習、遠距教學及其他資訊等相關事項。
- (五) 輔導室：秉承校長之命，視學生身心狀況及需求提供發展性輔導，介入性輔導或處理性輔導，並掌理學生輔導與諮商，實施適性生涯輔導等事項。
- (六) 實習處：承校長之命，辦理各科實習及其他有關事項。
1. 實習組：掌理校內實習設備、器材、材料管理及技能競賽等事項。
 2. 技能檢定組：掌理畢業生就業調查、安置與追蹤、輔導，成人教育、國中技藝教育及技能檢定等事項。
- (七) 進修部：秉承校長之命，辦理進修部教務訓導事項。
1. 教學組：掌理教學實施、教學研究、學業考試、作業檢查、課務安排、教師授課、教科書評選、設備及教師進修等事項。
 2. 註冊組：掌理註冊、編班、學籍登記、轉學、休學及成績考查等事項。
 3. 學生事務組：掌理訓育工作實施、週班會、慶典、校外教學及學生課外活動之輔導等事項。
 4. 生活輔導組：掌理學生日常生活輔導、勤惰考查、獎懲及德育成績考查等事項。
 5. 衛生組：掌理學生體格檢查、保健及學校環境衛生等事項。
 6. 實習輔導組：掌理學生工場實習計畫督導設備器材管理、技能檢定競賽、就業輔導等事項。

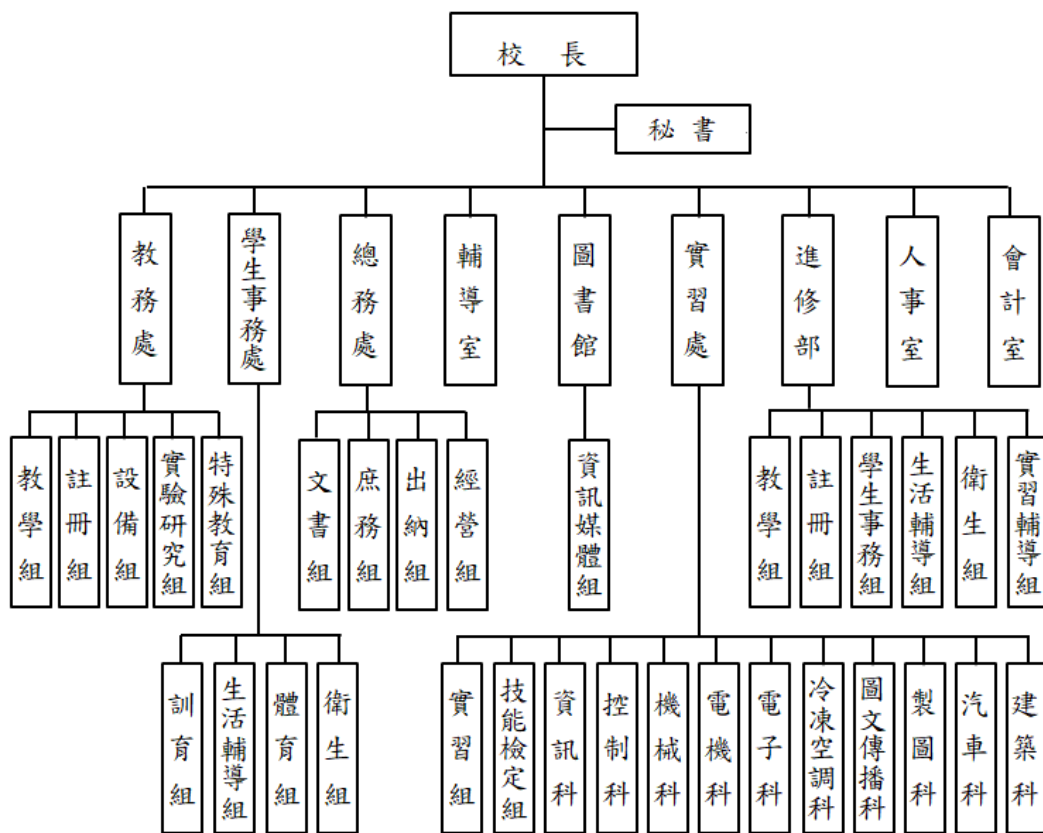
業務計畫及預算概要

中華民國 111 年度

7. 總務、人事、會計、圖書業務均由本校有關處室兼辦。

(八) 人事室：秉承上級人事機關之監督與指導，並受校長之指揮，依法辦理人事管理查核等事項。

(九) 會計室：秉承上級主計機關之監督與指導，並受校長之指揮，依法辦理歲計、會計、統計等事項。



臺北市地方教育發展基金 - 臺北市立大安高級工業職業學校

業務計畫及預算概要

中華民國 111 年度

四、基金歸類及屬性：

本校地方教育發展基金依據教育經費編列與管理法第 13 條規定設置，本基金為預算法第 4 條第 1 項第 2 款第 5 目所定之特別收入基金，以本府教育局為管理機關。

貳、業務計畫

一、基金來源：

單位：新臺幣千元

業務計畫	本年度預算數	實施內容
勞務收入	818	本年度預計辦理 2 學期教科書採購收取之作業管理費、收取體育班甄選報名費及教師甄選報名費等收入。
財產收入	1,452	本年度預計辦理財產報廢變賣之殘值收入、教職員工停車收入、校園場地開放收入等。
政府撥入收入	539,519	本年度預計由公庫撥入數。
教學收入	54,257	本年度預計收取學生之學費、雜費、課業輔導等收入。
其他收入	1,486	本年度預計收取學生助學金等各界捐款收入、數位學生證補卡及廠商履約逾期罰款等收入。

二、基金用途：

單位：新臺幣千元

業務計畫	本年度預算數	實施內容
高中及高職教育計畫	534,999	本年度預計辦理教學事項為： 1. 各項教學、學生事務、圖書及輔導等業務。 2. 新購各科教學設備，充實各科教材及用具。 3. 革新教學方法，提高教學效能。 4. 辦理暑期泳訓班、教師甄選、指定活動等項目。
一般行政管理	72,871	本年度預計辦理事項為：

臺北市地方教育發展基金 - 臺北市立大安高級工業職業學校

業務計畫及預算概要

中華民國 111 年度

計畫		<ol style="list-style-type: none"> 綜理學校總務、人事、會計等業務。 配合校務推動行政處室支援工作，進而增進校務運作。
建築及設備計畫	9,644	<p>本年度預計辦理事項為：</p> <ol style="list-style-type: none"> 購置教學所需教學設備等及改善教學環境。 辦理行政大樓校園電梯改善工程。 辦理游泳池及木棉樓消防安全設備改善工程。 新建綜合教學大樓工程(委託技術服務費)，為 104-112 年度連續性工程，總委託技術服務費 21,980,719 元，除以前年度預算已編列 8,090,000 元外，其中以前年度不予保留 2,438,742 元，本年度續編列第 8 年經費 6,000 元，餘 16,323,461 元編列於以後年度，各年資金需求詳如繼續性計畫分年資金需求表。 新建綜合教學大樓工程(工程費)為 107-112 年度連續性工程，總經費需求為 503,942,614 元，連同 106 年度以前編列工程管理費 700,000 元，總工程費 504,642,614 元，除以前年度預算已編列 25,380,000 元外，其中 109 年度不予保留 96,571 元、108 年度不予保留 8,468,286 元，本年度續編列第 5 年經費 4,000 元，餘 487,823,471 元編列於以後年度，各年度資金需求詳如繼續性計畫分年資金需求表。

參、預算概要

一、基金來源及用途之預計：

(一) 本年度基金來源：

服務收入 81 萬 8 千元、財產處分收入 86 萬 2 千元、其他財產收入 59 萬元、公庫撥款收入 5 億 3,951 萬 9 千元、學雜費收入 5,425 萬 7 千元、受贈收入 118 萬 9 千元、雜項收入 29 萬 7 千元，本年度基金來源 5 億 9,753 萬 2 千元，較上年度預算數 6 億 2,499 萬 6 千元，減少 2,746 萬 4 千元，約 4.39%，主要係公庫撥款收入減少所致。

臺北市地方教育發展基金 - 臺北市立大安高級工業職業學校

業務計畫及預算概要

中華民國 111 年度

(二) 本年度基金用途：

高中及高職教育計畫 5 億 3,499 萬 9 千元，一般行政管理計畫 7,287 萬 1 千元，建築及設備計畫 964 萬 4 千元，本年度基金用途 6 億 1,751 萬 4 千元，較上年度預算數 6 億 4,437 萬 1 千元，減少 2,685 萬 7 千元，約 4.17%，主要係減編營建及修建工程所致。

二、基金餘絀之預計：

本年度基金來源及用途相抵後，差短 1,998 萬 2 千元，較上年度預算數差短 1,937 萬 5 千元，增加 60 萬 7 千元，將移用以前基金餘額支應。

三、現金流量之預計：

本年度業務活動淨現金流出 1,998 萬 2 千元。

四、補辦預算事項：詳補辦預算明細表

(一) 固定資產之建設改良擴充 1,363 萬 9 千元

1. 109 年度教育部補助高級中等學校設備更新充實基礎教學實習設備計畫，學校自籌款由高中及高職教育計畫項下移列固定資產 154 萬 5 千元。
2. 109 年度教育部補助更新充實基礎教學實習設備經費 871 萬 8 千元。
3. 109 年度為提升本校特教組行政效能，且具急迫及必要性，由高中及高職教育計畫項下移列固定資產 3 萬 6 千元。
4. 109 年度教育部補助高級中等學校充實一般科目教學設備經費 60 萬 5 千元。
5. 109 年度教育部補助高中優質化輔助方案計畫經費 27 萬 2 千元。
6. 109 年度教育部補助高級中等學校適性學習社區教育資源均質化資本門經費 11 萬 8 千元。
7. 109 年度教育部補助特殊教育學校及高級中等學校集中式特教班暨職業輔導員經費 5 萬元。
8. 109 年度教育部補助續辦綜合高中經費 6 萬 4 千元。
9. 110 年度教育部補助高級中等學校充實一般科目教學設備計畫經費 43 萬 3 千元。
10. 110 年度教育部補助高中優質化輔助方案計畫 39 萬元。
11. 110 年度為提升學生學習環境品質，且具急迫性及必要性，由高中

臺北市地方教育發展基金 - 臺北市立大安高級工業職業學校

業務計畫及預算概要

中華民國 111 年度

及高職教育計畫項下移列固定資產 27 萬元。

12.110 年度教育部補助更新充實基礎教學實習設備經費 108 萬元。

13.110 年度教育部補助續辦綜合高中經費 5 萬 8 千元。

肆、以前年度計畫實施狀況及成果概述：

一、前（109）年度計畫實施成果概述：

業務計畫	實施概況	實施成果
勞務收入	本年度預計辦理 2 學期教科書採購收取之作業管理費、收取體育班甄選報名費及教師甄選報名費等收入。	本年度已收取 2 學期教科書作業管理費計 50 萬 8 千元、收取體育班甄選報名費 7 千元、單獨招生報名費 3 萬 7 千元及教師甄選報名費 4 萬 5 千元等。
財產收入	本年度預計辦理財產報廢變賣之殘值收入、教職員工停車收入、校園場地開放收入等。	本年度已收取財產報廢變賣殘值收入 58 萬 5 千元、報廢物品變賣殘值收入 1 萬 2 千元、教職員工停車收入 36 萬元、校園場地開放收入 39 萬 2 千元、合作社及自動販賣機租用場地使用費 15 萬 1 千元、無償佔用宿舍賠償金 2 萬 1 千元及教育局宿舍費用及房屋津貼收入 3 萬 9 千元。
政府撥入收入	本年度預計由公庫撥入數。	本年度已收取公庫撥入數 5 億 6,194 萬 9 千元及教育部之補助計畫 2,849 萬 7 千元。
教學收入	本年度預計收取學生之學費、雜費、課業輔導等收入。	本年度已收取學生之學費、雜費、課業輔導等收入 5,630 萬 1 千元。
其他收入	本年度預計收取學生助學金等各界捐款收入、數位學生證補卡及廠商履約逾期罰款等收入。	本年度已接受各界捐款收入 120 萬 1 千元、數位學生證補卡及廠商履約逾期罰款等收入 30 萬 6 千元。
高中及高職教育計畫	本年度預計辦理教學事項為：	新購各科教學設備，充實各科教材及用具，革新教

臺北市地方教育發展基金 - 臺北市立大安高級工業職業學校

業務計畫及預算概要

中華民國 111 年度

	<ol style="list-style-type: none"> 各項教學、學生事務、圖書及輔導等業務。 新購各科教學設備，充實各科教材及用具。 辦理暑期泳訓班、教師甄選、指定活動等項目。 	<p>學方法，提高教學效能，辦理教師甄選、綠屋頂計畫、性別平等教育、指定活動等項目。</p>
一般行政管理計畫	<p>本年度預計辦理事項為：</p> <ol style="list-style-type: none"> 綜理學校總務、人事、會計等業務。 配合校務推動行政處室支援工作，進而增進校務運作。 	<p>綜理學校總務、人事、會計等業務，並配合校務推動行政處室支援工作，進而增進校務運作，達成預期目標。</p>
建築及設備計畫	<p>本年度預計辦理事項為：</p> <ol style="list-style-type: none"> 購置各學科教學課程所需教學設備。 辦理敬業樂群樓廁所整修工程。 辦理辦理行政大樓實習工廠改善工程。 辦理勤毅樓實習工廠改善工程 辦理木棉樓實習工廠改善工程 辦理敬業忠誠敦品樓實習工廠改善工程 辦理新建綜合教學大樓工程。 	<ol style="list-style-type: none"> 已購置各學科教學課程所需教學設備。 已完成敬業樂群樓廁所整修，改善廁所漏水及異味問題，達成預期目標。 已完成行政大樓實習工廠環境改善，提供資訊科及控制科學生安全舒適之實習環境，達成預期目標。 已完成勤毅樓實習工廠環境改善，提供電機科及汽車科學生安全舒適之實習環境，達成預期目標。 已完成木棉樓實習工廠環境改善，提供機械科及製圖科學生安全舒適之實習環境，達成預期目標。 已完成敬業忠誠敦品樓實習工廠環境改善，提供電子科、冷凍科及建築科學生安全舒適之實習環境，達成預期目標。 新建綜合教學大樓工程，為委託工務局新建

臺北市地方教育發展基金 - 臺北市立大安高級工業職業學校

業務計畫及預算概要

中華民國 111 年度

		工程處辦理，109 年辦理招標，因大環境影響無廠商投標，將重新檢討經費及量體後，再行辦理招標作業。
--	--	---

二、上年度已過期間（110 年 1 月 1 日至 6 月 30 日止）計畫實施成果概述：

業務計畫	實施概況	實施成果
勞務收入	本年度截至 6 月 30 日止預計辦理 1 學期教科書採購收取之作業管理費、收取體育班甄選報名費及教師甄選報名費等收入。	本年度截至 6 月 30 日止已收取教科書作業管理費計 12 萬 1 千元、收取體育班甄選報名費 8 千元、進修部單獨招生報名費 1 萬 5 千元及教師甄選報名費 1 千元等。
財產收入	本年度截至 6 月 30 日止預計辦理財產報廢變賣之殘值收入、教職員工停車收入、校園場地開放收入等。	本年度截至 6 月 30 日止已收取財產報廢變賣殘值收入 45 萬 8 千元、教職員工停車收入 17 萬 8 千元、校園場地開放收入 36 萬 8 千元、合作社及自動販賣機租用場地使用費 13 萬 9 千元及教育局宿舍費用及房屋津貼 2 萬元。
政府撥入收入	本年度截至 6 月 30 日止預計公庫撥入數。	本年度截至 6 月 30 日止已收取公庫撥入數 2 億 9,878 萬元及教育部之補助計畫 388 萬元。
教學收入	本年度截至 6 月 30 日止預計收取學生之 1 學期學費、雜費、課業輔導等收入。	本年度截至 6 月 30 日止已收取學生 1 學期學費、雜費、課業輔導等收入 2,513 萬 8 千元。
其他收入	本年度截至 6 月 30 日止預計收取學生助學金等各界捐款收入、數位學生證補卡及廠商履約逾期罰款等收入。	本年度截至 6 月 30 日止已接受各界捐款收入 28 萬 4 千元、數位學生證補卡、收回以前年度學雜費及廠商履約逾期罰款等收入 32 萬 9 千元。

臺北市地方教育發展基金 - 臺北市立大安高級工業職業學校

業務計畫及預算概要

中華民國 111 年度

<p>高中及高職教育計畫</p>	<p>本年度截至 6 月 30 日止預計辦理教學事項為：</p> <ol style="list-style-type: none"> 1. 各項教學、學生事務、圖書及輔導等業務。 2. 新購各科教學設備，充實各科教材及用具。 3. 辦理教師甄選、指定活動等項目。 	<p>新購各科教學設備，充實各科教材及用具，革新教學方法，提高教學效能，辦理教師甄選、綠屋頂計畫、性別平等教育、指定活動等項目。</p>
<p>一般行政管理計畫</p>	<p>本年度截至 6 月 30 日止預計辦理事項為：</p> <ol style="list-style-type: none"> 1. 綜理學校總務、人事、會計等業務。 2. 配合校務推動行政處室支援工作，進而增進校務運作。 	<p>持續辦理學校總務、人事、會計等業務，並配合校務推動行政處室支援工作，進而增進校務運作，以達成預期目標。</p>
<p>建築及設備計畫</p>	<p>本年度截至 6 月 30 日止預計辦理事項為：</p> <ol style="list-style-type: none"> 1. 購置各學科教學課程所需教學設備招標採購作業。 2. 辦理忠誠、勤毅及行政大樓實習工場環境改善工程之建築師及工程招標作業。 3. 辦理敬業樓實習工場環境改善工程之建築師及工程招標作業。 4. 辦理木棉樓實習工場環境改善工程之建築師及工程招標作業。 5. 辦理機械科變電站更新工程之技師及工程招標作業。 6. 辦理新建綜合教學大樓工程基本設計作業。 	<ol style="list-style-type: none"> 1. 已完成各學科教學課程所需教學設備招標採購作業。 2. 已完成忠誠、勤毅及行政大樓實習工場環境改善工程之建築師及工程招標作業。 3. 已完成敬業樓實習工場環境改善工程之建築師及工程招標作業。 4. 已完成木棉樓實習工場環境改善工程之建築師及工程招標作業。 5. 已完成機械科變電站更新工程之技師及工程招標作業。 6. 新建綜合教學大樓工程，110 年報府同意刪減量體並修正期程，預計於年底完成基本設計及都市設計審議變更。

臺北市地方教育發展基金－臺北市立大安高級工業職業學校

補辦預算明細表

中華民國111年度

單位：新臺幣元

項 目	金額	辦理年度	說 明
合計	13,639,000		
固定資產之建設改良擴充	13,639,000		
購置機械及設備	10,967,000	109	
藍芽光電計時器	16,000		教育部補助109年續辦綜合高中經費。
牛頓第二運動定律實驗組	48,000		教育部補助109年續辦綜合高中經費。
大型螢幕顯示器(75“(含)以上)	117,000		教育部補助109學年度第1學期高中優質化輔助方案計畫經費。
電子海報機	81,000		教育部補助109學年度第1學期高中優質化輔助方案計畫經費。
3D列印機	74,000		教育部補助109學年度第1學期高中優質化輔助方案計畫經費。
大型螢幕顯示器(觸控式面板，面板尺寸86“(含)以上)	118,000		教育部補助109學年度第1學期高中職適性學習社區教育資源均質化實施方案-資本門經費。
自動水準儀	416,000		為配合辦理教育部補助更新充實基礎教學實習設備計畫，學校自籌416,000元，所需經費擬控留本校高中及高職教育計畫-設備零件支應。
砂光機	100,000		教育部補助更新充實基礎教學實習設備經費。
砂輪機	12,000		教育部補助更新充實基礎教學實習設備經費。
細骨材搖篩機	50,000		教育部補助更新充實基礎教學實習設備經費。
印表機1臺(A4規格(以上))	24,000		教育部補助更新充實基礎教學實習設備經費。
印表機2臺(傳真功能)	52,000		教育部補助更新充實基礎教學實習設備經費。
印表機1臺(雙面列印器)	25,000		教育部補助更新充實基礎教學實習設備經費。
數位相機(廣角35mm以下、望遠100mm以上、近攝鏡、魚眼鏡頭、變焦鏡頭，上列依教學需求配置至少2種以上)	87,000		為配合辦理教育部補助更新充實基礎教學實習設備計畫，學校自籌87,000元，所需經費擬控留本校高中及高職教育計畫-設備零件支應。
量測儀器	1,840,000		教育部補助更新充實基礎教學實習設備經費。
重型工作台(包括椅座)	1,020,000		教育部補助更新充實基礎教學實習設備經費。
電工機械實驗器	772,000		教育部補助更新充實基礎教學實習設備經費。
直流電機實驗器	540,000		教育部補助更新充實基礎教學實習設備經費。
變壓器實驗器	248,000		教育部補助更新充實基礎教學實習設備經費。
無線充電應用實驗器	30,000		教育部補助更新充實基礎教學實習設備經費。
教學廣播系統	120,000		教育部補助更新充實基礎教學實習設備經費。
調整測試用汽油噴射引擎總成	720,000		教育部補助更新充實基礎教學實習設備經費。
CO2電焊機	200,000		教育部補助更新充實基礎教學實習設備經費。
底盤工作桌	140,000		教育部補助更新充實基礎教學實習設備經費。
電子天平模組	232,000		為配合辦理教育部補助更新充實基礎教學實習設備計畫，學校自籌232,000元，所需經費擬控留本校高中及高職教育計畫-設備零件支應。
恆溫恆濕機	50,000		教育部補助更新充實基礎教學實習設備經費。

臺北市地方教育發展基金－臺北市立大安高級工業職業學校

補辦預算明細表

中華民國111年度

單位：新臺幣元

項 目	金額	辦理年度	說 明
掃描機	60,000		教育部補助更新充實基礎教學實習設備經費。
行動裝置	72,000		教育部補助更新充實基礎教學實習設備經費。
個人電腦(作業系統：mac OS X)	660,000		教育部補助更新充實基礎教學實習設備經費。
網路連線設備	100,000		教育部補助更新充實基礎教學實習設備經費。
個人電腦	104,000		教育部補助更新充實基礎教學實習設備經費。
程控電腦	814,000		教育部補助更新充實基礎教學實習設備經費。
單槍投影機(3,000流明(以上)、具可與電腦、錄放影機、攝影機、教材提示機等連結介面)	150,000		教育部補助更新充實基礎教學實習設備經費。
智慧機器人	360,000		教育部補助更新充實基礎教學實習設備經費。
可程式控制器	174,000		教育部補助更新充實基礎教學實習設備經費。
高速車床	810,000		教育部補助更新充實基礎教學實習設備經費11,000元，學校自籌799,000元，所需經費擬控留本校高中及高職教育計畫-設備零件支應。
網路連接儲存系統(NAS)	36,000		為提升本校特教組行政效能，確實需要辦理新購，且具急迫及必要性，所需經費擬控留本校高中及高職教育計畫-設備零件支應。
研究型複式光學顯微鏡(包括數位攝影功能)	285,000		教育部補助高級中等學校充實一般科目教學設備計畫經費。
自由落體與物體在斜面上的運動實驗組	150,000		教育部補助高級中等學校充實一般科目教學設備計畫經費。
水波槽實驗實驗組	60,000		教育部補助高級中等學校充實一般科目教學設備計畫經費。
購置交通及運輸設備	25,000	109	
麥克風	25,000		教育部補助高級中等學校充實一般科目教學設備計畫經費。
購置雜項設備	416,000	109	
器材櫃	30,000		教育部補助更新充實基礎教學實習設備經費。
投影布幕	11,000		教育部補助更新充實基礎教學實習設備經費。
閃光燈	240,000		教育部補助更新充實基礎教學實習設備經費。
儲物/置物/展示櫃	35,000		教育部補助高級中等學校充實一般科目教學設備計畫經費。
恆溫防潮櫃	50,000		教育部補助高級中等學校充實一般科目教學設備計畫經費。
食物研磨機	18,000		教育部補助109年度特殊教育學校及高級中等學校集中式特教班暨職業輔導員經費。
地板打腊機	32,000		教育部補助109年度特殊教育學校及高級中等學校集中式特教班暨職業輔導員經費。
購置機械及設備	1,759,000	110	
機電整合分度盤模組附驅動DC24V馬達	29,000		教育部補助110年續辦綜合高中經費。
大型螢幕顯示器	118,000		教育部補助109學年度第2學期高中職適性學習社區教育資源均質化實施方案-資本門經費。
氣動切割鋸	40,000		教育部補助109學年度第2學期高中優質化輔助方案計畫經費。

臺北市地方教育發展基金－臺北市立大安高級工業職業學校

補辦預算明細表

中華民國111年度

單位：新臺幣元

項 目	金額	辦理 年度	說 明
多功能自動點焊機	67,000		教育部補助109學年度第2學期高中優質化輔助方案計畫經費。
機器人核心控制器	88,000		教育部補助109學年度第2學期高中優質化輔助方案計畫經費。
攝影機	42,000		教育部補助109學年度第2學期高中優質化輔助方案計畫經費。
玻璃白板	35,000		教育部補助109學年度第2學期高中優質化輔助方案計畫經費。
嵌入式系統實驗器	168,000		教育部補助更新充實基礎教學實習設備經費。
低壓控制故障檢修實驗器	99,000		教育部補助更新充實基礎教學實習設備經費。
實習教學示範廣播系統	72,000		教育部補助更新充實基礎教學實習設備經費。
B型空氣含量試驗儀	39,000		教育部補助更新充實基礎教學實習設備經費。
壓克力摺合機	36,000		教育部補助更新充實基礎教學實習設備經費。
3D印表機	90,000		教育部補助更新充實基礎教學實習設備經費。
空氣壓縮機	120,000		教育部補助更新充實基礎教學實習設備經費。
重型工作台(包括椅座)	106,000		教育部補助更新充實基礎教學實習設備經費。
交流電機實驗器	158,000		教育部補助更新充實基礎教學實習設備經費。
教學廣播系統	140,000		教育部補助更新充實基礎教學實習設備經費。
多媒體數位投影機(固態光源)	81,000		為提升學生學習環境品質，確實需要辦理新購，且具急迫性及必要性，所需經費擬控留本校高中及高職教育計畫-設備零件項下支應。
多媒體數位投影機(固態光源)	81,000		為提升學生學習環境品質，確實需要辦理新購，且具急迫性及必要性，所需經費擬控留本校高中及高職教育計畫-設備零件項下支應。
多媒體數位投影機(固態光源)	108,000		為提升學生學習環境品質，確實需要辦理新購，且具急迫性及必要性，所需經費擬控留本校高中及高職教育計畫-設備零件項下支應。
自動體外心臟去顫器(AED)	42,000		教育部補助高級中等學校充實一般科目教學設備計畫經費。
購置交通及運輸設備	75,000	110	
衛星定位導航儀(GPS)	75,000		教育部補助高級中等學校充實一般科目教學設備計畫經費。
購置雜項設備	397,000	110	
冷氣(一對一分離式2.8kw(含)以上，含施工費)	29,000		教育部補助110年續辦綜合高中經費。
投影布幕	52,000		教育部補助更新充實基礎教學實習設備經費。
女性骨盆生殖系統模型	13,000		教育部補助高級中等學校充實一般科目教學設備計畫經費。
婦女懷孕生理模型	37,000		教育部補助高級中等學校充實一般科目教學設備計畫經費。
男性生殖器官模型	14,000		教育部補助高級中等學校充實一般科目教學設備計畫經費。
懷孕體驗衣	122,000		教育部補助高級中等學校充實一般科目教學設備計畫經費。
人體器官模型	50,000		教育部補助高級中等學校充實一般科目教學設備計畫經費。

臺北市地方教育發展基金－臺北市立大安高級工業職業學校

補辦預算明細表

中華民國111年度

單位：新臺幣元

項 目	金額	辦理 年度	說 明
乳房自我檢查模型	80,000		教育部補助高級中等學校充實一般科目教學設備計畫經費。

備註：各基金依預算法第 8 8 條規定補辦預算，應確係不及編入年度預算，且因經營環境發生重大變遷或正常業務(含執行中央補助款項目)之確實需要，並經主管機關核轉本府核准先行辦理者；不具急迫性之事項，仍應儘可能納入預算辦理。

本 頁 空 白

預算主要表

臺北市地方教育發展基金－臺北市立大安高級工業職業學校

基金來源、用途及餘絀預計表

中華民國111年度

單位：新臺幣千元

前年度決算數	項 目	本年度預算數	上年度預算數	比較增減（－）
650,413	基金來源	597,532	624,996	-27,464
597	勞務收入	818	818	
597	服務收入	818	818	
1,560	財產收入	1,452	1,397	55
585	財產處分收入	862	862	
976	其他財產收入	590	535	55
590,446	政府撥入收入	539,519	566,712	-27,193
561,949	公庫撥款收入	539,519	566,712	-27,193
28,497	政府其他撥入收入			
56,301	教學收入	54,257	55,272	-1,015
56,301	學雜費收入	54,257	55,272	-1,015
1,507	其他收入	1,486	797	689
1,201	受贈收入	1,189	500	689
306	雜項收入	297	297	
658,535	基金用途	617,514	644,371	-26,857
536,580	高中及高職教育計畫	534,999	539,578	-4,579
69,284	一般行政管理計畫	72,871	71,654	1,217
52,671	建築及設備計畫	9,644	33,139	-23,495
-8,122	本期賸餘(短絀)	-19,982	-19,375	-607
52,063	期初基金餘額	24,566	46,559	-21,993
43,941	期末基金餘額	4,584	27,184	-22,600

註：前年度決算數細數之和與總數或略有出入，係四捨五入關係，以下各表同。

臺北市地方教育發展基金－臺北市立大安高級工業職業學校

現金流量預計表

中華民國111年度

單位：新臺幣千元

項 目	本 預	年 算	度 數	說 明
業務活動之現金流量				
本期賸餘(短絀)			-19,982	
業務活動之淨現金流入(流出)			-19,982	
其他活動之現金流量				
其他活動之淨現金流入(流出)				
現金及約當現金之淨增(淨減)			-19,982	
期初現金及約當現金			20,375	
期末現金及約當現金			393	

註：本表係採現金及約當現金基礎，包括現金及自投資日起3個月內到期或清償之債權證券。

預算明細表

臺北市地方教育發展基金－臺北市立大安高級工業職業學校

基金來源－服務收入明細表

中華民國111年度

單位：新臺幣元

科 目	單 位	本 年 度 預 算 數			說 明
		數 量 業 務 量	利(費)率	金 額	
合計				818,000	
服務收入				818,000	較上年度預算數818,000元，無增減。
	年	1	28,000	28,000	暑期泳訓班招收學生 40人次 *700元=28,000元(收支對列)。
	年	1	600,000	600,000	教科書費作業管理費收入(收支對列)。
	人	100	700	70,000	教師及代理教師甄選報名費（含實作方式）。
	人	400	300	120,000	教師及代理教師甄選報名費。

臺北市地方教育發展基金－臺北市立大安高級工業職業學校

基金來源－財產處分收入明細表

中華民國111年度

單位：新臺幣元

科目	單位	本年度預算數			說明
		數量 業務量	利(費)率	金額	
合計				862,000	
財產處分收入	年	1	862,000	862,000	較上年度預算數862,000元，無增減。 出售報廢財產殘值收入。

臺北市地方教育發展基金－臺北市立大安高級工業職業學校

基金來源－其他財產收入明細表

中華民國111年度

單位：新臺幣元

科 目	單位	本 年 度 預 算 數			說 明
		數量 業務量	利(費)率	金 額	
合計				590,000	
其他財產收入				590,000	較上年度預算數535,000元，增加55,000元。
	年	1	300,000	300,000	教職員工停車收入。
	年	1	120,000	120,000	校園場地開放收入(收支對列)。
	年	1	40,000	40,000	宿舍房租津貼收入使用管理費。
	年	1	30,000	30,000	自動販賣機場地使用費。
	年	1	100,000	100,000	員生消費合作社場地使用費。

臺北市地方教育發展基金－臺北市立大安高級工業職業學校

基金來源－公庫撥款收入明細表

中華民國111年度

單位：新臺幣元

科 目	單位	本 年 度 預 算 數			說 明
		數量 業務量	利(費)率	金 額	
合計				539,519,000	
公庫撥款收入	年	1	539,519,000	539,519,000	較上年度預算數566,712,000元，減少27,193,000元。 市府補助款。

臺北市地方教育發展基金－臺北市立大安高級工業職業學校

基金來源－學雜費收入明細表

中華民國111年度

單位：新臺幣元

科 目	單 位	本 年 度 預 算 數			說 明
		數量 業務量	利(費)率	金 額	
合計				54,257,000	
學雜費收入				54,257,000	較上年度預算數55,272,000元，減少1,015,000元。
	年	1	1,920,000	1,920,000	學習輔導費收入(補救教學130,000元、寒假輔導費120,000元、暑假輔導費1,560,000元、綜高課輔費110,000元)(收支對列)。
	年	1	1,600,000	1,600,000	重修學分費收入(收支對列)。
	人、學期	508x1	1,900	965,200	進修部110學年度第2學期實習費收入(收支對列)。
	人、學期	680x1	1,490	1,013,200	進修部111學年度第1學期雜費收入(收支對列)。
	人、學期	120x1	6,240	748,800	補助111學年度第1學期進修部高職三年級學生學費收入。
	人、學期	280x1	6,240	1,747,200	補助111學年度第1學期進修部高職一年級學生學費收入。
	人、學期	280x1	6,240	1,747,200	補助110學年度第2學期進修部高職一年級學生學費收入。
	人、學期	119x1	6,240	742,560	補助110學年度第2學期進修部高職二年級學生學費收入。
	人、學期	280x1	6,240	1,747,200	補助111學年度第1學期進修部高職二年級學生學費收入。
	人、學期	40x1	6,240	249,600	本校111學年度第1學期綜高學生學費學分費收入。
	人、學期	40x1	6,240	249,600	本校110學年度第2學期綜高學生學費學分費收入。
	人、學期	105x1	1,900	199,500	本校111學年度第1學期綜高學生實習費收入(3年級)(收支對列)。
	人、學期	280x1	2,060	576,800	本校111學年度第1學期綜高學生雜費收入(2.3年級)(收支對列)。
	人、學期	140x1	1,820	254,800	本校111學年度第1學期綜高學生雜費收入(1年級)(收支對列)。
	人、學期	2,100x1	1,495	3,139,500	本校111學年度第1學期工科學生雜費收入(收支對列)。
	人、學期	280x1	2,060	576,800	本校110學年度第2學期綜高學生雜費收入(2.3年級)(收支對列)。
	人、學期	140x1	1,820	254,800	本校110學年度第2學期綜高學生雜費收入(1年級)(收支對列)。
	人、學期	2,150x1	1,495	3,214,250	本校110學年度第2學期工科學生雜費收入(收支對列)。
	人、學期	105x1	1,612	169,260	本校111學年度第1學期綜高學生實習費收入(2年級)(收支對列)。
	人、學期	700x1	6,240	4,368,000	補助111學年度第1學期日校高職三年級學生學費收入。
	人、學期	750x1	6,240	4,680,000	補助110學年度第2學期日校高職三年級學生學費收入。
	人、學期	700x1	6,240	4,368,000	補助110學年度第2學期日校高職二年級學生學費收入。
	人、學期	120x1	6,240	748,800	補助110學年度第2學期日校綜合

臺北市地方教育發展基金－臺北市立大安高級工業職業學校

基金來源－學雜費收入明細表

中華民國111年度

單位：新臺幣元

科 目	單 位	本 年 度 預 算 數			說 明
		數 量 業 務 量	利(費)率	金 額	
	人、學期	120x1	6,240	748,800	高中三年級學生學費收入(140人x86%=120人)。
	人、學期	120x1	6,240	748,800	補助111學年度第1學期日校綜合高中三年級學生學費收入(140人x86%=120人)。
	人、學期	140x1	6,240	873,600	補助111學年度第1學期日校綜合高中二年級學生學費收入(140人x86%=120人)。
	人、學期	120x1	6,240	748,800	補助111學年度第1學期日校綜合高中一年級學生學費收入。
	人、學期	140x1	6,240	873,600	補助110學年度第2學期日校綜合高中二年級學生學費收入(140人x86%=120人)。
	人、學期	140x1	6,240	873,600	補助110學年度第2學期日校綜合高中一年級學生學費收入。
	人、學期	680x1	1,490	1,013,200	進修部110學年度第2學期雜費收入(收支對列)。
	人、學期	105x1	1,900	199,500	本校110學年度第2學期綜高學生實習費收入(3年級)(收支對列)。
	人、學期	105x1	1,612	169,260	本校110學年度第2學期綜高學生實習費收入(2年級)(收支對列)。
	人、學期	2,150x1	1,900	4,085,000	本校110學年度第2學期工科學生實習費收入(收支對列)。
	人、學期	2,100x1	1,900	3,990,000	本校111學年度第1學期工科學生實習費收入(收支對列)。
	年	1	430	430	配合預算編列至千元，增列進位數430元。
	人、學期	350x1	380	133,000	本校110學年度第2學期工科學生電腦使用費收入(收支對列)。
	人、學期	70x1	380	26,600	本校111學年度第1學期綜高學生電腦使用費收入(收支對列)。
	人、學期	350x1	380	133,000	本校111學年度第1學期工科學生電腦使用費收入(收支對列)。
	人、學期	70x1	380	26,600	本校111學年度第2學期綜高學生電腦使用費收入(收支對列)。
	人、學期	280x1	380	106,400	進修部111學年度第1學期工科學生電腦使用費收入(收支對列)。
	人、學期	119x1	380	45,220	進修部110學年度第2學期工科學生電腦使用費收入(收支對列)。
	年	1	1,965,000	1,965,000	補助110學年度第2學期及111學年度第1學期日校高職一年級，111學年度第1學期日校高職二年級學生學費收入 ((700+700+700)*6,240-學費減免市庫負擔11,138,400元=1,965,600
	人、學期	288x1	6,240	1,797,120	補助110學年度第2學期進修部高職三年級學生學費收入。
	人、學期	680x1	1,900	1,292,000	進修部111學年度第1學期實習費收入(收支對列)。

臺北市地方教育發展基金－臺北市立大安高級工業職業學校

基金來源－受贈收入明細表

中華民國111年度

單位：新臺幣元

科 目	單位	本 年 度 預 算 數			說 明
		數量 業務量	利(費)率	金 額	
合計				1,189,000	
受贈收入	年	1	1,189,000	1,189,000	較上年度預算數500,000元，增加689,000元。 各界獎助學金(含專戶孳息)等捐款收入(收支對列)。

臺北市地方教育發展基金－臺北市立大安高級工業職業學校

基金來源－雜項收入明細表

中華民國111年度

單位：新臺幣元

科 目	單位	本 年 度 預 算 數			說 明
		數量 業務量	利(費)率	金 額	
合計				297,000	
雜項收入	年	1	297,000	297,000	較上年度預算數297,000元，無增減。 廠商逾期違約收入及其他雜項收入。

臺北市地方教育發展基金－臺北市立大安高級工業職業學校

基金用途－高中及高職教育計畫明細表

中華民國111年度

單位：新臺幣元

前年度 決算數	上年度 預算數	科 目	本 年 度 預 算 數	說 明
536,580,292	539,578,000	合計	534,999,000	
484,769,984	488,394,000	用人費用	484,869,000	
234,911,772	202,776,000	正式員額薪資	223,824,000	較上年度預算數202,776,000元，增加21,048,000元。
234,911,772	202,776,000	職員薪金	223,824,000	
			209,808,000	教職員287人薪金(詳用人費用彙計表)。
			14,016,000	教職員13人薪金(詳用人費用彙計表)。
23,578,021	27,844,076	聘僱及兼職人員薪資	28,940,668	較上年度預算數27,844,076元，增加1,096,592元。
630,165	634,476	聘用人員薪金	1,053,468	
			418,992	約僱人員1人薪金(詳聘用及約僱人員明細表)。
			634,476	專任輔導人員1人薪金(詳聘用及約僱人員明細表)(含教育部補助608,000元)。
22,947,856	27,209,600	兼職人員酬金	27,887,200	
			1,200,000	兼課鐘點費(資源班教師酌減2人改編列)。
			36,000	兼任進修部行政人員(總務1人)工作補助費，1人*12月*3,000元。
			84,000	兼任進修部行政人員(會計、人事2人)工作補助費，2人*12月*3,500元。
			20,204,800	兼課鐘點費(日校)：1. 依課程標準規定每週課程總時數3,530節。2. 現有教師依規定標準每週應授課總時數2,382節。3. 每週兼課總時數3,530節-2,382節=1,148節。4. 總節數1,148節*4週*11月=50,512節，每節400元。
			2,059,200	教師代課鐘點費(日校)，本校編制專任教師總人數232人，按9分之1計，編列26人，每人18節11月，總節數26人x18節x11月=5,148節，每節400元。
			554,400	教師代課鐘點費(進修部)，本校編制專任教師總人數55人，按9分之1計，編列7人，每人18節11月，總節數7人x18節x11月=1,386節，每節400元。
			3,748,800	兼課鐘點費(進修部)：1. 依課程標準規定每週課程總時數598節。2. 現有教師依規定標準每週課應授課總時數385節。3. 每週兼課

臺北市地方教育發展基金－臺北市立大安高級工業職業學校

基金用途－高中及高職教育計畫明細表

中華民國111年度

單位：新臺幣元

前年度 決算數	上年度 預算數	科 目	本 年 度 預 算 數	說 明
2,203,925	3,295,930	超時工作報酬	3,514,900	總時數598節-385節=213節。4. 總節數213節*4週*11月=9,372節，每節400元。 較上年度預算數3,295,930元，增加218,970元。
1,942,725	2,983,930	加班費	3,202,900	14,800 專任輔導人員逾時加班費。 9,990 特教人員加班費。 65,066 不休假出勤加班費。 2,195,183 不休假出勤加班費。 30,240 技工、工友趕辦各項業務等加班費(一般教學)(進修部)(收支對列)。 81,840 技工、工友趕辦各項業務等加班費(一般教學)(日校)(收支對列)。 103,260 教學、學務、實習、體育等及教職員趕辦各項業務活動等加班費(一般教學)(進修部)(收支對列)。 363,040 教學、學務、實習、體育等及教職員趕辦各項業務活動加班費(一般教學)(日校)(收支對列)。 56,466 編印輔導通訊及參考資料和舉辦親職教育、個案研究等加班費(日校)。 9,990 協辦各項輔導工作職員加班費(進修部)。 55,500 工作人員加班費(學校採購與工程輔導團)(新增)。 8,510 泳訓班加班費(暑期泳訓班)(收支對列)。 16,650 工作人員加班費(開放學校場地)(收支對列)。 170,720 進書、整書、繳費單結算等工作人員加班費(教科書費作業管理費)(收支對列)。 21,645 工作人員加班費(教師及代理教師甄選)。
261,200	312,000	值班費	312,000	教育部補助教官值班費，13人*12月*2,000元。
50,748,136	41,244,310	獎金	46,849,473	較上年度預算數41,244,310元，增加5,605,163元。
22,932,235	15,818,000	考績獎金	18,739,789	17,484,000 依考績法規定核發之獎金。

臺北市地方教育發展基金－臺北市立大安高級工業職業學校

基金用途－高中及高職教育計畫明細表

中華民國111年度

單位：新臺幣元

前年度 決算數	上年度 預算數	科 目	本 年 度 預 算 數	說 明
			34,916	依考績法規定核發之獎金。
			1,168,000	依考績法規定核發之獎金。
			52,873	依考績法規定核發之獎金。
27,815,901	25,426,310	年終獎金	28,109,684	
			26,226,000	依規定於年節加發之獎金。
			52,374	依規定於年節加發之獎金。
			1,752,000	依規定於年節加發之獎金。
			79,310	專任輔導人員依規定於年節加發之獎金。
144,957,988	186,822,656	退休及卹償金	149,776,884	較上年度預算數186,822,656元，減少37,045,772元。
144,957,988	186,822,656	職員退休及離職金	149,776,884	
			38,064	專任輔導人員提撥離職儲金。
			150,000	退休人員年終慰問金。
			127,680,000	退休人員月退休金，280人*38,000元*12月=127,680,000元。
			1,408,680	提撥退撫基金。
			20,475,000	提撥退撫基金。
			25,140	提撥退撫基金。
28,370,142	26,411,028	福利費	31,963,075	較上年度預算數26,411,028元，增加5,552,047元。
22,063,126	16,913,568	分擔員工保險費	19,409,628	
			83,496	專任輔導人員分擔勞保、健保費。
			1,218,024	分擔公保、勞保、健保費。
			18,052,968	分擔公保、勞保、健保費。
			55,140	分擔公保、勞保、健保費。
414,500	1,412,600	傷病醫藥費	1,412,600	
			27,600	職業安全衛生健康檢查經費，23人*1,200元。
			944,000	健康檢查補助費，59人*16,000元。
			441,000	健康檢查補助費，126人*3,500元。
2,293,226	2,737,980	員工通勤交通費	2,737,980	
			105,840	教官上下班交通費，7人*12月*1,260元。
			37,800	教官上下班交通費，5人*12月*630元。
			15,120	教官上下班交通費，1人*12月*1,260元。

臺北市地方教育發展基金－臺北市立大安高級工業職業學校

基金用途－高中及高職教育計畫明細表

中華民國111年度

單位：新臺幣元

前年度 決算數	上年度 預算數	科 目	本 年 度 預 算 數	說 明
			680,400	教師上下班交通費，54人*10月*1,260元。
			730,800	教師上下班交通費，58人*10月*1,260元。
			1,020,600	教師上下班交通費，162人*10月*630元。
			44,100	特教教師上下班交通費，7人*10月*630元(特教班)。
			50,400	特教教師上下班交通費，4人*10月*1,260元(特教班)。
			37,800	特教教師上下班交通費，3人*10月*1,260元(特教班)。
			15,120	專任輔導人員上下班交通費，1人*12月*1,260元。
3,599,290	5,346,880	其他福利費	8,402,867	
			700,000	結婚補助費，10人*2月*35,000元。
			1,500,000	喪葬補助費，8人*5月*37,500元。
			5,154,867	子女教育補助費。
			120,000	退休人員三節慰問金，20人*6,000元。
			32,000	休假旅遊補助費。
			16,000	專任輔導人員休假旅遊補助費。
			864,000	休假旅遊補助費。
			16,000	休假旅遊補助費。
30,445,364	26,023,000	服務費用	26,162,000	
8,000,872	8,237,526	水電費	7,840,948	較上年度預算數8,237,526元，減少396,578元。
				。
7,880,464	7,986,177	工作場所電費	7,722,000	
			200,000	活動中心電費(活動中心場地維持費用)。
			720,000	電費(游泳池燃料費)。
			1,658,026	電費(一般教學)(日校)(收支對列)。
			494,734	電費(一般教學)(進修部)(收支對列)。
			4,587,890	班級電費(一般教學)。
			61,350	電費(開放學校場地)(收支對列)。
120,408	251,349	工作場所水費	118,948	
			81,436	水費(一般教學)(日校)(收支對列)。
			37,512	班級水費(一般教學)。
399,655	629,200	郵電費	629,200	較上年度預算數629,200元，無增減。

臺北市地方教育發展基金－臺北市立大安高級工業職業學校

基金用途－高中及高職教育計畫明細表

中華民國111年度

單位：新臺幣元

前年度 決算數	上年度 預算數	科 目	本 年 度 預 算 數	說 明
90,228	152,200	郵費	152,200	
			111,280	寄發學生調查表、成績單等郵資，2學期*55,640元(一般教學)(日校)(收支對列)。
			40,920	寄發學生調查表、成績單等郵資，2學期*20,460元(一般教學)(進修部)(收支對列)。
309,427	477,000	電話費	477,000	
			395,000	教學電話費，2學期*197,500元(日校)(收支對列)。
			82,000	教學電話費，2學期*41,000元(進修部)(收支對列)。
1,362,112	3,330,810	旅運費	3,422,210	較上年度預算數3,330,810元，增加91,400元。
1,055,626	1,290,840	國內旅費	1,396,240	
			17,250	教職員工因公外出洽辦公務或辦理各項活動所需短程車資(一般教學)(進修部)(收支對列)。
			27,000	教職員工因公外出洽辦公務或辦理各項活動所需短程車資(一般教學)(日校)(收支對列)。
			492,900	參加打靶、教學、學務等各項活動之出差旅費，53人*6天*1,550元(一般教學)(進修部)(收支對列)。
			830,800	參加打靶、教學、學務等各項活動之出差旅費，134人*4天*1,550元(一般教學)(日校)(收支對列)。
			5,040	專任輔導人員短程車資。
			23,250	特教教師校外教學、見習參觀之交通費、差旅費等，3人*5天*1,550元(綜合職能科)。
	1,700,000	國外旅費	1,686,000	
			1,238,000	臺北市111年度技術型高中第46屆國際技能競賽見學團差旅費(高職學生海外技能實習團)(出國專案計畫)。
			448,000	臺北市111年度以色列智慧教育及文化見學團(高職學生海外技能實習團)(出國專案計畫)。
182,750	149,720	貨物運費	149,720	

臺北市地方教育發展基金－臺北市立大安高級工業職業學校

基金用途－高中及高職教育計畫明細表

中華民國111年度

單位：新臺幣元

前年度 決算數	上年度 預算數	科 目	本 年 度 預 算 數	說 明
			100,380	參加各項慶典活動等器材搬運費，2學期*50,190元(一般教學)(日校)(收支對列)。
			49,340	參加各項慶典活動等器材搬運費，2學期*24,670元(一般教學)(進修部)(收支對列)。
123,736	190,250	其他旅運費	190,250	
			12,000	學生送醫計程車資(一般教學)(日校)(收支併列)。
			178,250	學生校外教學、見習參觀之交通費、差旅費等(綜合職能科)。
1,665,724	1,306,828	印刷裝訂與廣告費	1,327,078	較上年度預算數1,306,828元，增加20,250元。
1,665,724	1,306,828	印刷及裝訂費	1,327,078	
			46,475	心理輔導測驗卡片添購、答案卡購置及結果計算(輔導活動費)(日校)。
			11,650	印製學生資料、表格等(輔導活動費)(進修部)。
			2,850	印製親職教育資料、學生升學輔導講義及各項資訊，2學期*1,425元(輔導活動費)(日校)。
			106,400	印製輔導專輯期刊等，2學期*53,200元(輔導活動費)(日校)。
			19,934	心理輔導測驗卡片購置(輔導活動費)(進修部)。
			481,314	各種教學報表、學生證、借書證、獎狀及其他印刷等，2學期*240,657元(一般教學)(日校)(收支對列)。
			207,100	印製學生資料、表格、研究報告、出版輔導專輯期刊等，2學期*103,550元(一般教學)(進修部)(收支對列)。
			92,153	影印機使用費，1臺*12月*12,799張*0.6元(一般教學)(教務處)(收支對列)。
			36,108	影印機使用費，1臺*12月*5,015張*0.6元(一般教學)(製圖科)(收支對列)。
			31,918	影印機使用費，1臺*12月*4,433張*0.6元(一般教學)(建築科)(收支對列)。
			119,786	影印機使用費，1臺*12月*16,637張*0.6元(一般教學)(教務處)(收支對列)。

臺北市地方教育發展基金－臺北市立大安高級工業職業學校

基金用途－高中及高職教育計畫明細表

中華民國111年度

單位：新臺幣元

前年度 決算數	上年度 預算數	科 目	本 年 度 預 算 數	說 明
			9,310	印製社團成果刊物、海報等(課後社團活動)。
			30,000	臺北在地遊學編印會議資料、手冊、海報及設計相關宣傳品等。
			22,080	學生繳費單印製，9,200張*2.4元(教科書費作業管理費)(收支對列)。
			80,000	印製學生資料、表格等(暑假輔導費)(收支對列)。
			20,000	活動識別證、海報、演講集、手冊及成果報告等資料印製(全球華人資訊教育創新論壇暨智慧教育博覽會)(新增)。
			10,000	印製研習講義、成果手冊等(高職學生海外技能實習團)。
12,123,362	7,454,166	修理保養及保固費	7,261,278	較上年度預算數7,454,166元，減少192,888元。
5,800,127	3,216,000	一般房屋修護費	3,287,000	
			300,000	活動中心房屋修繕費(活動中心場地維持費用)。
			638,000	校舍水電修理、衛生設備修繕等，2學期*319,000元(一般教學)(進修部)(收支對列)。
			2,349,000	公用房舍、水電、衛生設備及其他修理，2學期*1,174,500元(一般教學)(日校)(收支對列)。
4,130,684	2,460,720	機械及設備修護費	2,442,100	
			2,002,960	教學用機械及設備維護費，2學期*1,001,480元(收支對列)。
			200,000	活動中心機械設備維護費(活動中心場地維持費用)。
			12,000	場地相關設備維護費(暑期泳訓班)(收支對列)。
			134,800	電腦設備維護費(電腦專案計畫)。
			7,600	學生電腦課程用維護費，2學期*3,800元(進修部)(收支對列)。
			84,740	學生電腦課程用維護費，2學期*42,370元(日校)(收支對列)。
306,365	300,000	交通及運輸設備修護費	300,000	教學用交通及運輸設備維護費，2學期*150,

臺北市地方教育發展基金－臺北市立大安高級工業職業學校

基金用途－高中及高職教育計畫明細表

中華民國111年度

單位：新臺幣元

前年度 決算數	上年度 預算數	科 目	本 年 度 預 算 數	說 明
1,886,186	1,477,446	雜項設備修護費	1,232,178	000元(收支對列)。
			943,440	設備電力之保養及黑板、課桌椅、體育等各項器材之養護，2學期*471,720元(一般教學)(日校)(收支對列)。
			262,738	設備電力之保養、黑板、課桌椅等之養護，2學期*131,369元(一般教學)(進修部)(收支對列)。
			26,000	設備養護費(開放學校場地)(收支對列)。
10,200	1,120	保險費	1,120	較上年度預算數1,120元，無增減。
10,200	1,120	其他保險費	1,120	學員保險費(暑期泳訓班)，40人*28元(收支對列)。
1,753,519	1,741,362	一般服務費	1,748,178	較上年度預算數1,741,362元，增加6,816元。
51,768	31,866	佣金、匯費、經理費及手續費	31,866	
			25,920	委託超商代收學雜費手續費，2,160人*2學期*6元(日校)。
			3,276	委託超商代收學雜費手續費，546人*1學期*6元(進修部)。
			2,670	委託超商代收學雜費手續費，445人*1學期*6元(進修部)。
658,675	585,248	外包費	588,656	
			80,000	垃圾清除及廢棄物處理，2學期*40,000元(收支對列)。
			423,880	游泳池救生員外包費，1人*10月*42,388元。
			84,776	暑期泳訓班救生員外包費，1人*2月*42,388元。
480,076	520,248	計時與計件人員酬金	523,656	
			15,000	暑期泳訓班教練指導鐘點費，3班*10節*500元(收支對列)。
			64,000	暑期泳訓班救生員薪津，1人*2月*32,000元。
			8,000	暑期泳訓班救生員年終獎金，1人*8,000元。

臺北市地方教育發展基金－臺北市立大安高級工業職業學校

基金用途－高中及高職教育計畫明細表

中華民國111年度

單位：新臺幣元

前年度 決算數	上年度 預算數	科 目	本 年 度 預 算 數	說 明
			3,996	提撥暑期泳訓班救生員退休金，1人*2月*1,998元。
			8,780	分擔暑期泳訓班救生員勞保及健保費，1人*2月*4,390元。
			320,000	游泳池救生員薪津，1人*10月*32,000元。
			19,980	提撥游泳池救生員勞工退休準備金，1人*10月*1,998元。
			40,000	游泳池救生員年終工作獎金，1人*40,000元。
			43,900	分擔游泳池救生員勞保及健保費，1人*10月*4,390元。
563,000	604,000	體育活動費	604,000	
			574,000	文康活動費，本校編列教職員287人，每人編列2,000元。
			2,000	文康活動費，本校編列專任輔導人員1人，每人編列2,000元。
			28,000	文康活動費，本校編列教職員14人，每人編列2,000元。
5,129,920	3,321,988	專業服務費	3,931,988	較上年度預算數3,321,988元，增加610,000元。
4,973,920	3,087,200	講課鐘點、稿費、出席審查及查詢費	3,537,200	
			8,000	講座師鐘點費，4節*2,000元(特教班業務費)。
			24,000	講座鐘點費、專業團隊到校輔導鐘點費，12節*2,000元(綜合職能科)。
			8,000	講座鐘點費，4節*2,000元(進修部)(特教班業務費)。
			9,520	出版輔導專輯撰稿費，14千字*680元(輔導活動費)(進修部)。
			17,680	輔導刊物撰稿費，26千字*680元(輔導活動費)(日校)。
			24,000	輔導活動講座鐘點費，12節*2,000元(輔導活動費)(日校)。
			18,000	輔導活動講座講授鐘點費，9節*2,000元(輔導活動費)(進修部)。

臺北市地方教育發展基金－臺北市立大安高級工業職業學校

基金用途－高中及高職教育計畫明細表

中華民國111年度

單位：新臺幣元

前年度 決算數	上年度 預算數	科 目	本 年 度 預 算 數	說 明
			120,000	專家學者外聘鐘點費，60節*2,000元(學校採購與工程輔導團)(新增)。
			30,000	講座鐘點費，20節*1,500元(學校採購與工程輔導團)(新增)。
			75,000	專家學者出席費，30人次*2,500元(學校採購與工程輔導團)(新增)。
			22,000	講座鐘點費，11節*2,000元(性別平等教育宣導活動(含相關專業研習))。
			10,000	講師鐘點費，5節*2,000元(小田園教育體驗學習計畫)。
			10,000	研習內聘講師鐘點費，10節*1,000元(教師專業成長費)。
			6,000	講師鐘點費，3節*2,000元(綠屋頂計畫)。
			56,000	分組活動外聘鐘點費，28節*2,000元(一般業務)(日校)。
			20,000	專家學者出席費，8人次*2,500元(一般教學)(日校)(收支對列)。
			1,017,500	教師授課鐘點費，1,850節*550元(暑假輔導費)(收支對列)。
			77,000	教師授課鐘點費，140節*550元(補救教學)(收支對列)。
			99,000	教師授課鐘點費，180節*550元(寒假輔導費)(收支對列)。
			82,500	教師授課鐘點費，150節*550元(綜高課輔費)(收支對列)。
			60,000	臺北在地遊學外聘講師鐘點費，30節*2,000元。
			40,000	臺北在地遊學內聘講師鐘點費，40節*1,000元。
			1,452,000	授課鐘點費，2,640節*550元(重修學分費)(收支對列)。
			10,000	遴選評選會議專家學者出席費，4人次*2,500元(高職學生海外技能實習團)。
			16,000	學生行前研習課程講座鐘點費，16節*1,000元(高職學生海外技能實習團)。
			165,000	活動專家學者出席費，66人次*2,500元(全球華人資訊教育創新論壇暨智慧教育博覽會)

臺北市地方教育發展基金－臺北市立大安高級工業職業學校

基金用途－高中及高職教育計畫明細表

中華民國111年度

單位：新臺幣元

前年度 決算數	上年度 預算數	科 目	本 年 度 預 算 數	說 明
				(新增)。
			60,000	活動講師鐘點費，30節*2,000元(全球華人資訊教育創新論壇暨智慧教育博覽會)(新增)。
83,650	70,300	委託檢驗(定)試驗認證費	70,300	
			39,100	全校區含游泳池及活動中心建築物公共安全檢查(收支對列)。
			31,200	飲水機水質檢驗費，26臺*1,200元。
72,350	128,488	試務甄選費	128,488	教師及代理教師甄選試務費用(教師及代理教師甄選)。
	16,000	電腦軟體服務費	126,000	
			20,000	軟體維護與更新(學校採購與工程輔導團)(新增)。
			90,000	活動網站系統建置維護費(全球華人資訊教育創新論壇暨智慧教育博覽會)(新增)。
			16,000	重修選課系統維護費(重修學分費)(收支對列)。
	20,000	其他專業服務費	70,000	
			20,000	臺北在地遊學譯稿翻譯費用。
			50,000	活動拍照錄影等費用(全球華人資訊教育創新論壇暨智慧教育博覽會)(新增)。
16,526,673	19,518,000	材料及用品費	18,455,000	
10,912,780	14,973,519	使用材料費	14,146,449	較上年度預算數14,973,519元，減少827,070元。
10,912,780	14,973,519	設備零件	14,146,449	
			100,000	教學相關設備(重修學分費)(收支對列)。
			20,000	其他教學相關設備(補救教學)(收支對列)。
			10,000	其他教學相關設備(綜高課輔費)(收支對列)。
			10,000	其他教學相關設備(寒假輔導費)(收支對列)。
			170,000	其他教學相關設備(暑假輔導費)(收支對列)。
			47,900	教學材料(教科書費作業管理費)(收支對列)。
			255,360	學生電腦課程用耗材及零組件等，2學期

臺北市地方教育發展基金－臺北市立大安高級工業職業學校

基金用途－高中及高職教育計畫明細表

中華民國111年度

單位：新臺幣元

前年度 決算數	上年度 預算數	科 目	本 年 度 預 算 數	說 明
				*127,680元(日校)(收支對列)。
			123,120	學生電腦課程用耗材及零組件等，2學期
				*61,560元(進修部)(收支對列)。
			2,200	宣導活動教材(性別平等教育宣導活動(含相 關專業研習))。
			20,000	小田園烹飪設備、盛裝器皿等(小田園教育 體驗學習計畫)。
			15,000	研習活動用品、耗材等(教師專業成長費)。
			260,020	勞動生產材料，2學期*130,010元(一般教學) (日校)(收支對列)。
			80,000	學校音樂、運動等康樂用具，2學期*40,000 元(一般教學)(日校)(收支對列)。
			103,880	各科教學用儀器等，2學期*51,940元(一般教 學)(日校)(收支對列)。
			18,600	學校音樂、運動等康樂用具，2學期*9,300 元(一般教學)(進修部)(收支對列)。
			133,500	各科工場基本工具之補充，2學期*66,750元(一般教學)(進修部)(收支對列)。
			60,000	各科教學用儀器等，2學期*30,000元(一般教 學)(進修部)(收支對列)。
			305,382	各科實習材料，2學期*152,691元(一般教學) (日校)(收支對列)。
			300,000	體育材料，2學期*150,000元(一般教學)(日 校)(收支對列)。
			124,200	各科實習材料，2學期*62,100元(一般教學)(進修部)(收支對列)。
			40,000	衛生材料(含學生健康檢查、工場實習急救 費)，2學期*20,000元(一般教學)(進修部)(收 支對列)。
			113,882	勞動生產材料，2學期*56,941元(一般教學)(進修部)(收支對列)。
			199,026	教學材料，2學期*99,513元(一般教學)(進修 部)(收支對列)。
			70,856	教學材料，2學期*35,428元(一般教學)(日校) (收支對列)。
			202,520	各科工場基本工具，2學期*101,260元(一般 教學)(日校)(收支對列)。

臺北市地方教育發展基金－臺北市立大安高級工業職業學校

基金用途－高中及高職教育計畫明細表

中華民國111年度

單位：新臺幣元

前年度 決算數	上年度 預算數	科 目	本 年 度 預 算 數	說 明
			47,915	教學事務用具(一般教學)(日校)(收支對列)。
			2,257,200	市府相對補助實習材料費(各科分期辦理採購)(一般教學)(進修部)。進修部:1,900元x(508人+680人)=2,257,200元。
			8,812,520	市府相對補助實習材料(各科分期辦理採購)(一般教學)(日校)。1.工科:1,900元x(2,150人+2,100人)=8,075,000元。2.綜合高中3年級:1,900元x(105人+105人)=399,000元。3.綜合高中2年級:1,612x(105+105人)=338,520元。
			44,329	教學事務用具(一般教學)(進修部)(收支對列)。
			30,000	教學器材設備、用具、零件、教材等，2學期*15,000元(綜合職能科)。
			27,100	特教教學(實習)課程材料費等，2學期*13,550元(綜合職能科)。
			82,920	特教教學(實習)課程教學材料費等，6班*13,820元(日校及進修部)(特教班教學材料費)。
			2,939	教學器材設備、用具、零件、教材等(特教班業務費)。
			36,000	教材編輯費、教學器材設備、用具、零件等，5班*12月*600元(日校)(特教班經費)。
			7,200	學生各項比賽獎勵用獎牌，120面*60元(運動會經費)。
			12,880	學生各項比賽獎勵用錦旗，46面*280元(運動會經費)。
5,613,893	4,544,481	用品消耗	4,308,551	較上年度預算數4,544,481元，減少235,930元。
1,594,530	1,070,475	辦公(事務)用品	1,136,475	
			15,000	碳粉匣、文具、紙張等(重修學分費)(收支對列)。
			15,000	活動所需文具用品紙張等費用(全球華人資訊教育創新論壇暨智慧教育博覽會)(新增)。
			20,000	碳粉匣、文具、紙張等(補救教學)(收支對列)。
			150,000	碳粉匣、文具、紙張等(暑假輔導費)(收支對列)。

臺北市地方教育發展基金－臺北市立大安高級工業職業學校

基金用途－高中及高職教育計畫明細表

中華民國111年度

單位：新臺幣元

前年度 決算數	上年度 預算數	科 目	本 年 度 預 算 數	說 明
				對列。
			46,000	研習用文具紙張等(學校採購與工程輔導團)(新增)。
			6,267	文具、紙張等(教師及代理教師甄選)。
			5,800	宣導活動用文具、紙張等(性別平等教育宣導活動(含相關專業研習))。
			2,370	文具、紙張等(課後社團活動)。
			6,046	輔導室所需文具紙張, 2學期*3,023元(輔導活動費)(進修部)。
			2,220	輔導室所需文具紙張等, 2學期*1,110元(輔導活動費)(日校)。
			19,972	碳粉匣、文具、紙張等費用(特教班業務費)。
			27,400	文具、紙張、電腦耗材等, 2學期*13,700元(綜合職能科)。
			400,000	教學資料印製用油墨、版紙, 2學期*200,000元(收支對列)。
			252,000	教學用文具紙張等, 2學期*126,000元(一般教學)(日校)(收支對列)。
			168,400	教學用文具紙張等, 2學期*84,200元(一般教學)(進修部)(收支對列)。
97,854	389,430	報章雜誌	3,500	
			3,500	輔導書籍、期刊和視聽教材等(輔導活動費)(進修部)。
345,435	569,000	農業與園藝用品及環境美化費	569,000	
			500,000	校園植栽、修剪、花卉購置; 美化校園裝置、購置(收支對列)。
			69,000	屋頂植栽、花卉購置及修剪(綠屋頂計畫)。
15,200	84,820	服裝	84,820	
			84,820	體育、社團等教學活動用服裝, 2學期*42,410元(一般教學)(日校)(收支對列)。
54,495	30,700	醫療用品(非醫療院所使用)	30,700	
			9,500	保健、醫療等用具, 2學期*4,750元(一般教學)(進修部)(收支對列)。
			21,200	保健、醫療等用具, 2學期*10,600元(一般教

臺北市地方教育發展基金－臺北市立大安高級工業職業學校

基金用途－高中及高職教育計畫明細表

中華民國111年度

單位：新臺幣元

前年度 決算數	上年度 預算數	科 目	本 年 度 預 算 數	說 明
3,506,379	2,400,056	其他用品消耗	2,484,056	學)(日校)(收支對列)。
			50,000	講座及工作會議等逾時誤餐盒費用，500人次*100元(學校採購與工程輔導團)(新增)。
			53,500	茶水、場地布置及清潔費等(學校採購與工程輔導團)(新增)。
			5,000	教學用品(暑期泳訓班)(收支對列)。
			3,000	環境佈置費(暑期泳訓班)(收支對列)。
			10,000	教學器材費(暑期泳訓班)(收支對列)。
			690	消毒藥劑，3班*230元(暑期泳訓班)(收支對列)。
			100,000	活動中心清潔費(活動中心場地維持費用)。
			27,920	社團評鑑獎品(課後社團活動)。
			10,400	社團評鑑幹部會議及幹訓學生逾時誤餐餐盒費用，104人次*100元(課後社團活動)。
			10,000	參與研習人員研習文具等(教師專業成長費)。
			5,000	研習人員逾時誤餐餐盒費用，50人次*100元(教師專業成長費)。
			45,000	小田園蔬菜袋等(小田園教育體驗學習計畫)。
			33,600	工作人員逾時誤餐餐盒費用，336人次*100元(教師及代理教師甄選)。
			227,600	全年衛生清潔用品及消毒藥水費用，2學期*113,800元(一般教學)(日校)(收支對列)。
			118,800	全年衛生清潔用品及消毒藥水費用，2學期*59,400元(一般教學)(進修部)(收支對列)。
			242,550	專用垃圾袋費用，77班*3,150元(一般教學)(日校)(收支對列)。
			85,050	專用垃圾袋費用，27班*3,150元(一般教學)(進修部)(收支對列)。
			363,400	教職員工洽公或辦理活動等逾時誤餐餐盒費用，3,634人次*100元(一般教學)(日校)(收支對列)。
			114,100	教職員工洽公或辦理活動等逾時誤餐餐盒費用，1,141人次*100元(一般教學)(進修部)

臺北市地方教育發展基金－臺北市立大安高級工業職業學校

基金用途－高中及高職教育計畫明細表

中華民國111年度

單位：新臺幣元

前年度 決算數	上年度 預算數	科 目	本 年 度 預 算 數	說 明
				(收支對列)。
			64,201	校內辦理各項典禮、活動所需器材設施租借等費用及雜支(收支對列)。
			31,000	師生校外教學、見習參觀之門票、報名費、活動費、租借費等，2學期*15,500元(綜合職能科)。
			5,000	校外教學、研習、親職講座、座談會、會議等逾時誤餐餐盒費用，50人次*100元(特教班業務費)。
			58,000	個案輔導、教師研習、校外實習、校外教學、親職講座、畢業生返校座談等逾時誤餐餐盒費用，580人次*100元(綜合職能科)。
			6,000	比賽優選作品獎品(輔導活動費)(日校)。
			3,000	比賽優選作品獎勵用獎品(輔導活動費)(進修部)。
			9,600	輔導用空白光碟片、輔導影片等，2學期*4,800元(輔導活動費)(進修部)。
			22,500	輔導人員外勤逾時誤餐餐盒費用，225人次*100元(輔導活動費)(日校)。
			2,625	輔導活動比賽材料、會場佈置、茶水等(輔導活動費)(日校)。
			8,520	活動佈置用材料(運動會經費)。
			14,700	趣味競賽及表演器材材料費(運動會經費)。
			37,500	園遊會帳篷搭設，50座*750元(運動會經費)。
			13,000	運動會工作人員及導師逾時誤餐餐盒費用，130人次*100元(運動會經費)。
			16,500	校慶、社團成果發表用舞台、音響搭設(運動會經費)。
			71,300	辦理教科書工作逾時誤餐餐盒費用，713人次*100元(教科書費作業管理費)(收支對列)。
			17,500	場地清潔維護費(綜高課輔導費)(收支對列)。
			11,000	場地清潔維護費(寒假輔導費)(收支對列)。

臺北市地方教育發展基金－臺北市立大安高級工業職業學校

基金用途－高中及高職教育計畫明細表

中華民國111年度

單位：新臺幣元

前年度 決算數	上年度 預算數	科 目	本 年 度 預 算 數	說 明
			142,500	場地清潔維護費(暑假輔導費)(收支對列)。
			13,000	場地清潔維護費(補救教學)(收支對列)。
			16,000	垃圾袋等清潔用品(開放學校場地)(收支對列)。
			30,000	會議逾時誤餐餐盒費用，300人次*100元(全球華人資訊教育創新論壇暨智慧教育博覽會)(新增)。
			20,000	獎座製作費(全球華人資訊教育創新論壇暨智慧教育博覽會)(新增)。
			160,000	活動場地佈置費(全球華人資訊教育創新論壇暨智慧教育博覽會)(新增)。
			26,000	成果展材料、文具、雜支等(高職學生海外技能實習團)。
			12,000	行前研習逾時誤餐餐盒費用，120人次*100元(高職學生海外技能實習團)。
			17,000	場地清潔維護費(重修學分費)(收支對列)。
			50,000	臺北在地遊學會議或研習人員逾時誤餐餐盒費用，500人次*100元。
			100,000	臺北在地遊學文具、紙張、茶水等及招待來訪外賓費用等。
257,655	31,000	租金、償債、利息及相關手續費	231,000	
2,000		地租及水租	120,000	較上年度預算數0元，增加120,000元。
2,000		場地租金	120,000	
			120,000	活動場地租金(全球華人資訊教育創新論壇暨智慧教育博覽會)(新增)。
227,775	28,000	交通及運輸設備租金	108,000	較上年度預算數28,000元，增加80,000元。
227,775	28,000	車租	108,000	
			80,000	活動租車費(全球華人資訊教育創新論壇暨智慧教育博覽會)(新增)。
			28,000	接送師生往返機場車租，2輛*2次*7,000元(高職學生海外技能實習團)。
27,880	3,000	雜項設備租金	3,000	較上年度預算數3,000元，無增減。
27,880	3,000	雜項設備租金	3,000	
			2,880	悠遊卡刷卡機月租費，1臺*12月*240元。
			120	配合預算編列至千元，增列進位數120元。
3,580,891	5,284,000	會費、捐助、補助、分攤、照	4,822,000	

臺北市地方教育發展基金－臺北市立大安高級工業職業學校

基金用途－高中及高職教育計畫明細表

中華民國111年度

單位：新臺幣元

前年度 決算數	上年度 預算數	科 目	本 年 度 預 算 數	說 明
		護、救濟與交流活動費		
1,878,272	1,417,600	捐助、補助與獎助	1,425,400	較上年度預算數1,417,600元，增加7,800元。
1,663,415	992,400	獎助學員生給與	1,000,000	
			288,000	學生工讀金，1,800小時*160元(教科書費作業管理費)(收支對列)。
			150,000	優秀學生獎學金，75班*2學期*1,000元(日校)(公立高職學校優秀學生獎學金)。
			52,000	優秀學生獎學金，26班*2學期*1,000元(進修部)(公立高職學校優秀學生獎學金)。
			500,000	各界捐款發放學生獎助學金(收支對列)。
			10,000	教育關懷獎每校推薦1名學生獎助金。
214,857	425,200	其他捐助、補助與獎助	425,400	
			133,540	補助學生刊物、學校社團等費用，2學期*66,770元(一般教學)(進修部)(收支對列)。
			291,660	補助學生刊物、學校社團等費用，2學期*145,830元(一般教學)(日校)(收支對列)。
			200	配合預算編列至千元，增列進位數200元。
1,702,619	3,866,400	補貼、獎勵、慰問、照護與救濟	3,396,600	較上年度預算數3,866,400元，減少469,800元。
245,394	50,400	獎勵費用	276,600	
			226,200	敬師活動費，377人*600元。
			50,400	依[臺北市公立高級中等以下學校獎勵教師獎金發給要點]發放之獎勵，14人*3,600元(收支對列)。
1,457,225	3,816,000	其他補貼、獎勵、慰問、照護與救濟	3,120,000	
			1,463,000	清寒學生餐費補助，133人*200天*55元。
			1,657,000	補助臺北市111年度以色列智慧教育及文化見學團之學生出國旅費(高職學生海外技能實習團)。
999,725	328,000	其他	460,000	
999,725	328,000	其他支出	460,000	較上年度預算數328,000元，增加132,000元。
999,725	328,000	其他	460,000	
			10,000	退休人員紀念品，2人*5,000元(由教育局移列)。

臺北市地方教育發展基金－臺北市立大安高級工業職業學校

基金用途－高中及高職教育計畫明細表

中華民國111年度

單位：新臺幣元

前年度 決算數	上年度 預算數	科 目	本 年 度 預 算 數	說 明
			141,400	班級自治費，1,414人*2學期*50元(日校)。
			38,600	班級自治費，386人*2學期*50元(進修部)。
			270,000	活動接待國外與會來賓之餐費、機票及雜支(全球華人資訊教育創新論壇暨智慧教育博覽會)(新增)。

臺北市地方教育發展基金－臺北市立大安高級工業職業學校

基金用途－一般行政管理計畫明細表

中華民國111年度

單位：新臺幣元

前年度 決算數	上年度 預算數	科 目	本 年 度 預 算 數	說 明
69,283,630	71,654,000	合計	72,871,000	
66,447,225	68,688,000	用人費用	70,095,000	
39,735,670	42,936,000	正式員額薪資	43,464,000	較上年度預算數42,936,000元，增加528,000元。
36,214,672	38,928,000	職員薪金	40,896,000	職員60人薪金(詳用人費用彙計表)。
3,520,998	4,008,000	工員工資	2,568,000	工員7人工資(詳用人費用彙計表)。
4,376,970	3,770,928	聘僱及兼職人員薪資	3,351,936	較上年度預算數3,770,928元，減少418,992元。
	418,992	聘用人員薪金		約聘學務創新人員1人薪金(詳聘用及約聘人員明細表)。
4,376,970	3,351,936	約僱職員薪金	3,351,936	約僱人員8人薪金(詳聘用及約僱人員明細表)。
1,986,710	2,326,745	超時工作報酬	2,293,659	較上年度預算數2,326,745元，減少33,086元。
1,986,710	2,326,745	加班費	2,293,659	
			2,001,722	不休假出勤加班費。
			152,729	總務、人事、會計等職員趕辦各項業務活動加班費(統籌業務費)。
			116,080	技工、工友趕辦各項業務活動加班費(統籌業務費)。
			23,128	校園安全校內同仁例假日人力支援。
10,247,185	9,148,387	獎金	9,742,341	較上年度預算數9,148,387元，增加593,954元。
4,600,562	3,321,000	考績獎金	3,901,328	
			3,622,000	依考績法規定核發之獎金。
			279,328	依考績法規定核發之獎金。
5,646,623	5,827,387	年終獎金	5,841,013	
			5,434,117	依規定於年節加發之獎金。
			406,896	依規定於年節加發之獎金。
4,120,588	4,038,180	退休及卹償金	4,702,488	較上年度預算數4,038,180元，增加664,308元。
3,326,198	3,717,540	職員退休及離職金	4,497,048	
			4,295,928	提撥退撫基金。
			201,120	提撥勞退基金。

臺北市地方教育發展基金－臺北市立大安高級工業職業學校

基金用途－一般行政管理計畫明細表

中華民國111年度

單位：新臺幣元

前年度 決算數	上年度 預算數	科 目	本 年 度 預 算 數	說 明
794,390	320,640	工員退休及離職金	205,440	205,440 提撥勞工退休準備金(詳用人費用彙計表)。
5,980,102	6,467,760	福利費	6,540,576	較上年度預算數6,467,760元，增加72,816元。
4,134,539	4,252,080	分擔員工保險費	4,388,016	3,946,896 分擔公保、勞保、健保費。
			441,120	分擔公保、勞保、健保費。
744,686	967,680	員工通勤交通費	952,560	181,440 職員技工工友上下班交通費，24人*12月*630元。
			529,200	職員技工工友上下班交通費，35人*12月*1,260元。
			241,920	職員技工工友上下班交通費，16人*12月*1,260元。
1,100,877	1,248,000	其他福利費	1,200,000	1,072,000 休假旅遊補助費。
			128,000	休假旅遊補助費。
2,365,295	1,669,000	服務費用	1,784,000	
246,203	138,643	印刷裝訂與廣告費	138,643	較上年度預算數138,643元，無增減。
246,203	138,643	印刷及裝訂費	138,643	41,436 影印機使用費，1臺*12月*5,755張*0.6元(校長室)(收支對列)。
			97,207	影印機使用費，1臺*12月*13,501張*0.6元(總務處)(收支對列)。
353,100	516,000	一般服務費	630,000	較上年度預算數516,000元，增加114,000元。
207,100	360,000	外包費	480,000	480,000 消化超額職工12人(技工、工友)業務外包費。
146,000	156,000	體育活動費	150,000	文康活動費，本校編列職員工67人，約僱人員8人，合計75人，每人編列2,000元。
1,585,992	834,357	專業服務費	835,357	較上年度預算數834,357元，增加1,000元。
1,585,992	834,357	其他專業服務費	835,357	480,000 校園安全機動巡邏等保全費用。
			355,357	校園安全機械定點保全費用。

臺北市地方教育發展基金－臺北市立大安高級工業職業學校

基金用途－一般行政管理計畫明細表

中華民國111年度

單位：新臺幣元

前年度 決算數	上年度 預算數	科 目	本 年 度 預 算 數	說 明
180,000	180,000	公共關係費	180,000	較上年度預算數180,000元，無增減。
180,000	180,000	公共關係費	180,000	校長特別費，12月*15,000元。
464,710	1,294,000	材料及用品費	989,000	
464,710	1,294,000	用品消耗	989,000	較上年度預算數1,294,000元，減少305,000元。
464,710	1,294,000	辦公(事務)用品	989,000	
			988,791	本校奉核定101班，統籌業務費計算如下： 日間部普通班68班、綜合高中4班、特教班3班，1,220元*8班*12月=117,120元，1,020元*16班*12月=195,840元，770元*51班*12月=471,240元，進修部26班，1,700元*8班*12月=163,200元，1,450元*18班*12月=313,200元，以上合計1,260,600元，除依實際需求移列加班費268,809元及會費3,000元外，其餘如列數。
			209	配合預算編列至千元，增列進位數209元。
6,400	3,000	會費、捐助、補助、分攤、照護、救濟與交流活動費	3,000	
6,400	3,000	會費	3,000	較上年度預算數3,000元，無增減。
6,400	3,000	職業團體會費	3,000	護理師3人公會會費(統籌業務費)。

臺北市地方教育發展基金－臺北市立大安高級工業職業學校

基金用途－建築及設備計畫明細表

中華民國111年度

單位：新臺幣元

前年度 決算數	上年度 預算數	科 目	本 年 度 預 算 數	說 明
52,671,347	33,139,000	合計	9,644,000	
52,671,347	33,139,000	購建固定資產、無形資產及非理財 目的之長期投資	9,644,000	
33,164,432	23,601,000	購建固定資產	8,674,000	
		專案計畫	10,000	
		繼續性計畫	10,000	
		(一) 新建綜合教學大樓 工程(委託技術服務費)	6,000	本工程為104-112年度連續性工程，總委託設計服務費為21,980,719元，除以前年度預算已編列8,090,000元外，其中以前年度不予保留2,438,742元，本年度續編第8年經費6,000元，餘16,323,461元編列於以後年度，各年度資金需求詳如繼續性計畫分年資金需求表。
		擴充改良房屋建築及設備	6,000	
		擴充改良房屋建築及設備	6,000	委託技術服務費。
		(二) 新建綜合教學大樓 工程(工程費)	4,000	本工程為107-112年度連續性工程，經費總需求為503,942,614元，連同106年度以前編列工程管理費700,000元，總工程費504,642,614元，除以前年度預算已編列25,380,000元外，其中109年度不予保留96,571元、108年度不予保留8,468,286元，本年度續編第5年經費4,000元，餘487,823,471元編列於以後年度，各年度資金需求詳如繼續性計畫分年資金需求表。
		擴充改良房屋建築及設備	4,000	
			1,000	一、施工費。
			3,000	二、工程管理費。
33,164,432	23,601,000	一般建築及設備計畫	8,664,000	
3,584,094	10,000,000	校園整修工程		
3,584,094	10,000,000	擴充改良房屋建築及設備		

臺北市地方教育發展基金－臺北市立大安高級工業職業學校

基金用途－建築及設備計畫明細表

中華民國111年度

單位：新臺幣元

前年度 決算數	上年度 預算數	科 目	本 年 度 預 算 數	說 明
		備		
		班級設備	4,619,600	
		購置機械及設備	2,379,600	
			16,000	新購煙塵清淨機1臺(資訊科)。
			94,000	汰舊換新穩壓器，2臺*47,000元(資訊科)。
			288,000	新購桌上型數位電表，24臺*12,000元(電子科)。
			210,000	新購機電整合設備1套(控制科)。
			76,000	汰舊換新智慧型穩壓器，2臺*38,000元(控制科)。
			152,000	新購單槍投影機，4臺*38,000元(解析度FullHD1920X1080(含)以上，含多重裝置無線簡報接收器及安裝施工)(控制科)。
			425,000	新購居家智慧監控系統開發平台，17套*25,000元(冷凍科)。
			46,000	新購空拍機，2套*23,000元(實習處)。
			27,000	新購三軸穩定器1套(實習處)。
			47,000	汰舊換新畫面擷取錄製設備1臺(實習處)。
			153,000	新購靜電油煙處理機(含安裝架與管線配置)1臺(教務處-餐飲服務科烘焙教室使用)。
			40,000	新購生理監視器1臺(學務處)。
			99,000	新購多功能型鋁合金椅式擔架床1臺(學務處)。
			41,000	汰舊換新彩色印卡機1臺(實習處)。
			150,000	新購變頻商用空調機示教板1臺(冷凍科)。
			38,000	新購多功能事務機1臺(列印、影印、掃描、傳真、電子郵件顯示螢幕4.3吋直覺式觸控螢幕彩色圖型顯示器)(實習處)。

臺北市地方教育發展基金－臺北市立大安高級工業職業學校

基金用途－建築及設備計畫明細表

中華民國111年度

單位：新臺幣元

前年度 決算數	上年度 預算數	科 目	本 年 度 預 算 數	說 明
			400,000	汰舊換新游泳池熱水儲水桶1個(學務處)。
			22,000	新購影像剪輯設備1臺(資訊科)。
			55,600	第二會議室字幕機1臺(總務處)。
		購置交通及運輸設備	545,000	
			28,000	新購擴大機1部(機械科)。
			440,000	汰舊換新校園監視系統，5套*88,000元(總務處)。
			45,000	新購混音器1臺(進修部)。
			32,000	新購被動式喇叭，2顆*16,000元(進修部)。
		購置雜項設備	1,695,000	
			25,000	新購機櫃1個(資訊科)。
			28,000	新購除濕機1臺(25L/日)(資訊科)。
			15,000	汰舊換新護貝機(A3)1臺(教務處)。
			98,000	新購關防蓋章機1架(總務處)。
			70,000	汰舊換新辦公室OA，5組*14,000元(人事室)。
			160,000	汰舊換新箱型冷氣1臺(10噸，含施工及拆除搬運老舊冷氣)(電子科)。
			290,000	汰舊換新分離式冷氣機(14.0kW以上，含施工及搬運拆除老舊冷氣)，2臺*145,000元(機械科)。
			250,000	新購圖書設備(分批辦理)(圖資處)。
			177,000	汰舊換新分離式一對一冷氣(8kw含安裝施工管線配置及拆除搬運老舊冷氣)，3臺*59,000元(教務處)。
			170,000	新購分離式冷氣(吊隱式20kW以上，含施工及搬運拆除老舊水冷式冷氣)1臺(資訊科)。

臺北市地方教育發展基金－臺北市立大安高級工業職業學校

基金用途－建築及設備計畫明細表

中華民國111年度

單位：新臺幣元

前年度 決算數	上年度 預算數	科 目	本 年 度 預 算 數	說 明
			150,000	新購隔屏1組(進修部)。
			110,000	新購分離式冷氣機(10kW含以上，含安裝施工及搬運拆除老舊型冷氣)，2臺*55,000元(機械科)。
			70,000	汰舊換新諮商用造型桌椅1組(含1桌6椅3抱枕)(輔導室)。
			60,000	汰舊換新辦公室OA，3座*20,000元(學務處-健康中心)。
			22,000	汰舊換新電動碎紙機1臺(可碎光碟片)(教務處)。
		特殊班設備	96,000	
		購置機械及設備	18,000	
			18,000	新購複合式印表機1臺(特教組)(資源班)。
		購置雜項設備	78,000	
			78,000	汰舊換新單門冷藏櫃(615L)，2臺*39,000元(特教組)(資源班)。
		資訊設備	2,468,400	
		購置機械及設備	2,468,400	
			220,000	新購筆記型電腦，8部*27,500元(電腦專案計畫)。
			1,574,400	汰換桌上型電腦(含顯示器)，64部*24,600元(電腦專案計畫)。
			674,000	汰換網路及資訊周邊設備(電腦專案計畫)。
29,580,338	13,601,000	校園設備		
26,472,984	11,222,800	購置機械及設備		
187,986	656,000	購置交通及運輸設備		
2,919,368	1,722,200	購置雜項設備		
		校園電梯改善工程	974,000	
		購置機械及設備	974,000	
			974,000	一、施工費。
		消防安全設備改善工程	506,000	
		購置機械及設備	15,000	

臺北市地方教育發展基金－臺北市立大安高級工業職業學校

基金用途－建築及設備計畫明細表

中華民國111年度

單位：新臺幣元

前年度 決算數	上年度 預算數	科 目	本 年 度 預 算 數	說 明
		購置雜項設備	15,000	採水機組呼水槽1座。
			491,000	
			300,000	排煙風機1具。
			48,000	不鏽鋼室內消防栓箱，4個 *12,000元。
			15,000	複合式火警受信總機1臺。
			128,000	採水機組1臺。
1,049,600	396,000	購置無形資產	396,000	
1,049,600	396,000	一般建築及設備計畫	396,000	
		資訊設備	396,000	
		購置電腦軟體	396,000	
			396,000	電腦教學軟體費(電腦專案計 畫)。
1,049,600	396,000	校園軟體設備		
1,049,600	396,000	購置電腦軟體		
18,457,315	9,142,000	遞延支出	574,000	
18,457,315	9,142,000	一般建築及設備計畫	574,000	
		消防安全設備改善工程	574,000	
		其他遞延支出	574,000	
			492,000	一、施工費。
			72,500	二、委託技術服務費(總包價 法)。
			9,500	三、工程管理費(依施工費2% 提列)。
18,457,315	9,142,000	校園整修工程		
2,517,238		遞延修繕房屋建築支出		
15,940,077	9,142,000	其他遞延支出		

本 頁 空 白

預 算 參 考 表

臺北市地方教育發展基金－臺北市立大安高級工業職業學校

預計平衡表

中華民國111年12月31日

單位：新臺幣千元

109年(前年) 12月31日 決算數	科 目	111年12月31日 預計數	110年12月31日 預計數	比較增減(-)
19,489,819	資產合計	19,450,462	19,470,444	-19,982
19,489,819	資產	19,450,462	19,470,444	-19,982
52,123	流動資產	12,766	32,748	-19,982
37,750	現金	393	20,375	-19,982
37,750	銀行存款	393	20,375	-19,982
11,102	應收款項	9,102	9,102	
11,102	其他應收款	9,102	9,102	
3,270	預付款項	3,270	3,270	
2,786	用品盤存	2,786	2,786	
485	預付費用	485	485	
16,512	投資、長期應收款項、貸墊款及準備金	16,512	16,512	
16,512	準備金	16,512	16,512	
12,948	退休及離職準備金	12,948	12,948	
3,564	其他準備金	3,564	3,564	
19,421,183	其他資產	19,421,183	19,421,183	
19,421,183	什項資產	19,421,183	19,421,183	
1,801	暫付及待結轉帳項	1,801	1,801	
19,419,382	代管資產	19,419,382	19,419,382	
19,489,819	負債及基金餘額合計	19,450,462	19,470,444	-19,982
19,445,878	負債	19,445,878	19,445,878	
8,841	流動負債	8,841	8,841	
8,508	應付款項	8,508	8,508	
4,119	應付代收款	4,119	4,119	
4,389	應付費用	4,389	4,389	
333	預收款項	333	333	
333	預收收入	333	333	
19,437,036	其他負債	19,437,036	19,437,036	
19,437,036	什項負債	19,437,036	19,437,036	
4,128	存入保證金	4,128	4,128	
12,948	應付退休及離職金	12,948	12,948	
19,419,382	應付代管資產	19,419,382	19,419,382	
578	暫收及待結轉帳項	578	578	
43,941	基金餘額	4,584	24,566	-19,982
43,941	基金餘額	4,584	24,566	-19,982
43,941	基金餘額	4,584	24,566	-19,982
43,941	累積餘額	4,584	24,566	-19,982

註：1.信託代理與保證資產(負債)前年度決算數0元，上年度預計數0元，本年度預計數0元。2.或有資產(負債)0元。3.本基金自93年度起，本固定項目分開原則，將屬長期固定帳項，包括固定資產139,676,421元、無形資產3,118,706元及長期債務0元，另立帳務管理，未納入本表。

臺北市地方教育發展基金－臺

各項費用

中華民國

前年度 決算數	上年度 預算數	計畫別	合計	高中及高職教育計 畫
		用途別科目		
658,535,269	644,371,000	合計	617,514,000	534,999,000
551,217,209	557,082,000	用人費用	554,964,000	484,869,000
274,647,442	245,712,000	正式員額薪資	267,288,000	223,824,000
271,126,444	241,704,000	職員薪金	264,720,000	223,824,000
3,520,998	4,008,000	工員工資	2,568,000	
27,954,991	31,615,004	聘僱及兼職人員薪資	32,292,604	28,940,668
630,165	1,053,468	聘用人員薪金	1,053,468	1,053,468
4,376,970	3,351,936	約僱職員薪金	3,351,936	
22,947,856	27,209,600	兼職人員酬金	27,887,200	27,887,200
4,190,635	5,622,675	超時工作報酬	5,808,559	3,514,900
3,929,435	5,310,675	加班費	5,496,559	3,202,900
261,200	312,000	值班費	312,000	312,000
60,995,321	50,392,697	獎金	56,591,814	46,849,473
27,532,797	19,139,000	考績獎金	22,641,117	18,739,789
33,462,524	31,253,697	年終獎金	33,950,697	28,109,684
149,078,576	190,860,836	退休及卹償金	154,479,372	149,776,884
148,284,186	190,540,196	職員退休及離職金	154,273,932	149,776,884
794,390	320,640	工員退休及離職金	205,440	
34,350,244	32,878,788	福利費	38,503,651	31,963,075
26,197,665	21,165,648	分擔員工保險費	23,797,644	19,409,628
414,500	1,412,600	傷病醫藥費	1,412,600	1,412,600
3,037,912	3,705,660	員工通勤交通費	3,690,540	2,737,980
4,700,167	6,594,880	其他福利費	9,602,867	8,402,867
32,810,659	27,692,000	服務費用	27,946,000	26,162,000
8,000,872	8,237,526	水電費	7,840,948	7,840,948
7,880,464	7,986,177	工作場所電費	7,722,000	7,722,000
120,408	251,349	工作場所水費	118,948	118,948
399,655	629,200	郵電費	629,200	629,200
90,228	152,200	郵費	152,200	152,200
309,427	477,000	電話費	477,000	477,000
1,362,112	3,330,810	旅運費	3,422,210	3,422,210

北市立大安高級工業職業學校

彙計表

111年度

單位：新臺幣元

一般行政管理計畫	建築及設備計畫				
72,871,000	9,644,000				
70,095,000					
43,464,000					
40,896,000					
2,568,000					
3,351,936					
3,351,936					
2,293,659					
2,293,659					
9,742,341					
3,901,328					
5,841,013					
4,702,488					
4,497,048					
205,440					
6,540,576					
4,388,016					
952,560					
1,200,000					
1,784,000					

臺北市地方教育發展基金－臺

各項費用

中華民國

前年度 決算數	上年度 預算數	計畫別		合計	高中及高職教育計畫
		用途別科目			
1,055,626	1,290,840	國內旅費		1,396,240	1,396,240
	1,700,000	國外旅費		1,686,000	1,686,000
182,750	149,720	貨物運費		149,720	149,720
123,736	190,250	其他旅運費		190,250	190,250
1,911,927	1,445,471	印刷裝訂與廣告費		1,465,721	1,327,078
1,911,927	1,445,471	印刷及裝訂費		1,465,721	1,327,078
12,123,362	7,454,166	修理保養及保固費		7,261,278	7,261,278
5,800,127	3,216,000	一般房屋修護費		3,287,000	3,287,000
4,130,684	2,460,720	機械及設備修護費		2,442,100	2,442,100
306,365	300,000	交通及運輸設備修護費		300,000	300,000
1,886,186	1,477,446	雜項設備修護費		1,232,178	1,232,178
10,200	1,120	保險費		1,120	1,120
10,200	1,120	其他保險費		1,120	1,120
2,106,619	2,257,362	一般服務費		2,378,178	1,748,178
51,768	31,866	佣金、匯費、經理費及手續費		31,866	31,866
865,775	945,248	外包費		1,068,656	588,656
480,076	520,248	計時與計件人員酬金		523,656	523,656
709,000	760,000	體育活動費		754,000	604,000
6,715,912	4,156,345	專業服務費		4,767,345	3,931,988
4,973,920	3,087,200	講課鐘點、稿費、出席審查及查詢費		3,537,200	3,537,200
83,650	70,300	委託檢驗(定)試驗認證費		70,300	70,300
72,350	128,488	試務甄選費		128,488	128,488
	16,000	電腦軟體服務費		126,000	126,000
1,585,992	854,357	其他專業服務費		905,357	70,000
180,000	180,000	公共關係費		180,000	
180,000	180,000	公共關係費		180,000	
16,991,383	20,812,000	材料及用品費		19,444,000	18,455,000
10,912,780	14,973,519	使用材料費		14,146,449	14,146,449
10,912,780	14,973,519	設備零件		14,146,449	14,146,449
6,078,603	5,838,481	用品消耗		5,297,551	4,308,551
2,059,240	2,364,475	辦公(事務)用品		2,125,475	1,136,475

北市立大安高級工業職業學校

彙計表

111年度

單位：新臺幣元

一般行政管理計畫	建築及設備計畫				
138,643					
138,643					
630,000					
480,000					
150,000					
835,357					
835,357					
180,000					
180,000					
989,000					
989,000					
989,000					

臺北市地方教育發展基金－臺

各項費用

中華民國

前年度 決算數	上年度 預算數	計畫別		合計	高中及高職教育計畫
		用途別科目			
97,854	389,430	報章雜誌		3,500	3,500
345,435	569,000	農業與園藝用品及環境美化費		569,000	569,000
15,200	84,820	服裝		84,820	84,820
54,495	30,700	醫療用品(非醫療院所使用)		30,700	30,700
3,506,379	2,400,056	其他用品消耗		2,484,056	2,484,056
257,655	31,000	租金、償債、利息及相關手續費		231,000	231,000
2,000		地租及水租		120,000	120,000
2,000		場地租金		120,000	120,000
227,775	28,000	交通及運輸設備租金		108,000	108,000
227,775	28,000	車租		108,000	108,000
27,880	3,000	雜項設備租金		3,000	3,000
27,880	3,000	雜項設備租金		3,000	3,000
52,671,347	33,139,000	購建固定資產、無形資產及非理財目的 之長期投資		9,644,000	
33,164,432	23,601,000	購建固定資產		8,674,000	
3,584,094	10,000,000	擴充改良房屋建築及設備		10,000	
26,472,984	11,222,800	購置機械及設備		5,855,000	
187,986	656,000	購置交通及運輸設備		545,000	
2,919,368	1,722,200	購置雜項設備		2,264,000	
1,049,600	396,000	購置無形資產		396,000	
1,049,600	396,000	購置電腦軟體		396,000	
18,457,315	9,142,000	遞延支出		574,000	
2,517,238		遞延修繕房屋建築支出			
15,940,077	9,142,000	其他遞延支出		574,000	
3,587,291	5,287,000	會費、捐助、補助、分攤、照護、救濟 與交流活動費		4,825,000	4,822,000
6,400	3,000	會費		3,000	
6,400	3,000	職業團體會費		3,000	
1,878,272	1,417,600	捐助、補助與獎助		1,425,400	1,425,400
1,663,415	992,400	獎助學員生給與		1,000,000	1,000,000
214,857	425,200	其他捐助、補助與獎助		425,400	425,400
1,702,619	3,866,400	補貼、獎勵、慰問、照護與救濟		3,396,600	3,396,600
245,394	50,400	獎勵費用		276,600	276,600

北市立大安高級工業職業學校

彙計表

111年度

單位：新臺幣元

一般行政管理計畫	建築及設備計畫				
	9,644,000				
	8,674,000				
	10,000				
	5,855,000				
	545,000				
	2,264,000				
	396,000				
	396,000				
	574,000				
	574,000				
3,000					
3,000					
3,000					

臺北市地方教育發展基金－臺

各項費用

中華民國

前年度 決算數	上年度 預算數	計畫別	合計	高中及高職教育計 畫
		用途別科目		
1,457,225	3,816,000	其他補貼、獎勵、慰問、照護與救濟	3,120,000	3,120,000
999,725	328,000	其他	460,000	460,000
999,725	328,000	其他支出	460,000	460,000
999,725	328,000	其他	460,000	460,000

北市立大安高級工業職業學校

彙計表

111年度

單位：新臺幣元

一般行政管理計畫	建築及設備計畫				

臺北市地方教育發展基金－臺北市立大安高級工業職業學校

員工人數彙計表

中華民國111年度

單位：人

計 畫 及 項 目	上年度最高可 進用員額數	本年度 增減(-)數	本年度最高可 進用員額數	說 明
合計	380	-3	377	
高中及高職教育計畫部分	302		302	
職員	301	-1	300	
聘用	1	1	2	
一般行政管理計畫部分	78	-3	75	
職員	58	2	60	
技工	2		2	
工友	9	-4	5	
聘用	1	-1		
約僱	8		8	

註：1.本表約僱、聘用係指奉准有案之約聘僱人員。

2.外包費編列救生員1人、消化超額職工外包12人、垃圾清潔外包費等，計106萬8,656元。 3.計時與計件人員酬金編列救生員薪資費用、暑期泳訓班救生員薪津等，計52萬3,656元。

本 頁 空 白

臺北市地方教育發展基金－臺

用人費用

中華民國

計畫及項目	合計	正式 員額 薪資	聘僱 人員 薪資	超時 工作 報酬	津貼	獎 金		
						年終獎金	考績獎金	其他
合計	554,964,000	267,288,000	4,405,404	5,808,559		33,950,697	22,641,117	
高中及高職 教育計畫	484,869,000	223,824,000	1,053,468	3,514,900		28,109,684	18,739,789	
職員薪金	223,824,000	223,824,000						
聘用人員 薪金	1,053,468		1,053,468					
兼職人員 酬金	27,887,200							
加班費	3,202,900			3,202,900				
值班費	312,000			312,000				
考績獎金	18,739,789						18,739,789	
年終獎金	28,109,684					28,109,684		
職員退休 及離職金	149,776,884							
分擔員工 保險費	19,409,628							
傷病醫藥 費	1,412,600							
員工通勤 交通費	2,737,980							
其他福利 費	8,402,867							
一般行政管 理計畫	70,095,000	43,464,000	3,351,936	2,293,659		5,841,013	3,901,328	
職員薪金	40,896,000	40,896,000						
工員工資	2,568,000	2,568,000						
約僱職員 薪金	3,351,936		3,351,936					
加班費	2,293,659			2,293,659				
考績獎金	3,901,328						3,901,328	

北市立大安高級工業職業學校

彙計表

111年度

單位：新臺幣元

退休及卹償金		資遣費	福 利 費					提繳費	兼任 人員 用人 費用
退休金	卹償金		分擔 保險費	傷病 醫藥費	提撥 福利金	員工通勤 交通費	其他		
154,479,372			23,797,644	1,412,600		3,690,540	9,602,867	27,887,200	
149,776,884			19,409,628	1,412,600		2,737,980	8,402,867	27,887,200	
149,776,884			19,409,628	1,412,600		2,737,980	8,402,867	27,887,200	
4,702,488			4,388,016			952,560	1,200,000		

臺北市地方教育發展基金－臺

用人費用

中華民國

計畫及項目	合計	正式 員額 薪資	聘僱 人員 薪資	超時 工作 報酬	津貼	獎 金		
						年終獎金	考績獎金	其他
年終獎金	5,841,013					5,841,013		
職員退休 及離職金	4,497,048							
工員退休 及離職金	205,440							
分擔員工 保險費	4,388,016							
員工通勤 交通費	952,560							
其他福利 費	1,200,000							

註：1.本表兼任人員用人費用，係學校教職員兼課或請假代課鐘點費。

2.外包費編列救生員1人、消化超額職工外包12人、垃圾清潔外包費等，計106萬8,656元。

3.計時與計件人員酬金編列救生員薪資費用、暑期泳訓班救生員薪津等，計52萬3,656元。

北市立大安高級工業職業學校

彙計表

111年度

單位：新臺幣元

退休及卹償金		資遣費	福 利 費					提繳費	兼任人員用人費用
退休金	卹償金		分擔保險費	傷病醫藥費	提撥福利金	員工通勤交通費	其他		
4,497,048	205,440		4,388,016			952,560	1,200,000		

臺北市地方教育發展基金－臺

聘用及約僱

中華民國

區分及職稱	人數	擔任工作	聘用或約僱 起訖期間	薪點	年需經費
合計	10				5,948,064
聘用人員小計	2				1,418,992
專業人員	2				1,418,992
聘用人員(424)	1	擔任本校及駐點學校專任 輔導人員及駐區服務	111/1/1-111/12/31	424	851,346
聘用人員(280)	1	約聘學務創新人力	111/1/1-111/12/31	280	567,646
約僱人員小計	8				4,529,072
約僱人員(280)	8	協助校務相關活動	111/1/1-111/12/31	280	4,529,072

北市立大安高級工業職業學校

人員明細表

111年度

單位：新臺幣元

小計	月 支			經費來源 及其科目
	折合 金額	勞保 保險費	健康 保險費	
52,873	52,873			高中及高職教育計畫
34,916	34,916			高中及高職教育計畫
34,916	34,916			一般行政管理計畫

臺北市地方教育發展基金－臺北市立大安高級工業職業學校

單位（或計畫）成本分析表

中華民國111年度

單位：新臺幣千元

計畫別	單位	單位成本(元)或 平均利(費)率	數量	預算數	說明
合計				617,514	
高中及高職教育計畫				534,999	
一般行政管理計畫				72,871	
建築及設備計畫				9,644	

臺北市地方教育發展基金－臺北市立大安高級工業職業學校

5年來主要業務計畫分析表

中華民國111年度

單位：新臺幣千元

年度及項目	單位	數量	單位成本(元)或平均利(費)率	金額	說明
(本)年度預算數					
高中及高職教育計畫				534,999	
(上)年度預算數					
高中及高職教育計畫				539,578	
(前)年度決算數					
高中及高職教育計畫				536,580	
(108)年度決算數					
高中及高職教育計畫				521,368	
(107)年度決算數					
高中及高職教育計畫				515,549	

臺北市地方教育發展基金－臺

繼續性計畫分

中華民國

計畫、項目 及計畫期間	計畫內容	全程計畫 總金額	分 年	
			以前年度 預算數	111年度
合計		526,623,333	22,466,401	10,000
建築及設備計畫		526,623,333	22,466,401	10,000
專案計畫		526,623,333	22,466,401	10,000
(一) 新建綜合教學大樓工程(委託技術服務費)(104-112年度)	舊有勵學樓校舍不符合耐震及整體性規劃須拆除重建，且實習工場不足阻礙類科技能學習及發展，重建綜合教學大樓以因應教學需求與技職教育發展。	21,980,719	5,651,258	6,000
(二) 新建綜合教學大樓工程(工程費)(107-112年度)	舊有勵學樓校舍不符合耐震及整體性規劃須拆除重建，且實習工場不足阻礙類科技能學習及發展，重建綜合教學大樓以因應教學需求與技職教育發展。	504,642,614	16,815,143	4,000

北市立大安高級工業職業學校

年資金需求表

111年度

單位：新臺幣元

資 金 需 求 表					備 註
112年度	113年度	114年度	115年度	116年度以後	
504,146,932					109年不予保留100,000元，108年以前不予保留2,338,742元，編列於以後年度。
504,146,932					
504,146,932					
16,323,461					
487,823,471					109年度不予保留8,564,857元(109年96,571元，108年8,468,286元)，編列於以後年度。

臺北市地方教育發展基金－臺北市立大安高級工業職業學校

資本資產明細表

中華民國111年度

單位：新臺幣千元

項 目	取得成本 (期初餘額)	以前年度 累計折舊/ 長期投資 評 價	本 年 度 變 動				本年度累計折 舊/長期投資 評價變動數	期末餘額	
			增加		減少				主要增減 原因說明
			金額	類型	金額	類型			
合計	477,126	307,274	9,070		784		35,343	142,795	
土地改良物	5,921	2,491					586	2,844	
房屋及建築	12,830	615	10	增置			55	12,170	
機械及設備	364,062	259,074	5,855	增置			30,413	80,430	
交通及運輸 設備	17,365	10,945	545	增置			938	6,027	
雜項設備	60,295	34,148	2,264	增置			3,352	25,059	
購建中固定 資產	13,146							13,146	
電腦軟體	3,506		396	增置	784	無形資 產攤銷		3,119	