

中華民國 113 年度 4-0501103

臺北市總預算案

臺北市政府教育局主管

臺北市地方教育發展基金

臺北市立大安高級工業職業學校附屬單位預算之分
預算

(特別收入基金)

臺北市立大安高級工業職業學校編

臺北市地方教育發展基金－臺北市立大安高級工業職業學校

目次

中華民國113年度

一、財務摘要	第 1 頁
二、業務計畫及預算概要	第 3 -18 頁
三、預算主要表	
(一) 基金來源、用途及餘絀預計表	第 19 頁
(二) 現金流量預計表	第 20 頁
四、預算明細表	
(一) 基金來源－違規罰款收入明細表	第 21 頁
(二) 基金來源－服務收入明細表	第 22 頁
(三) 基金來源－財產處分收入明細表	第 23 頁
(四) 基金來源－其他財產收入明細表	第 24 頁
(五) 基金來源－公庫撥款收入明細表	第 25 頁
(六) 基金來源－學雜費收入明細表	第 26 -28 頁
(七) 基金來源－受贈收入明細表	第 29 頁
(八) 基金來源－雜項收入明細表	第 30 頁
(九) 基金用途－高中及高職教育計畫明細表	第 31 -50 頁
(十) 基金用途－一般行政管理計畫明細表	第 51 -52 頁
(十一) 基金用途－建築及設備計畫明細表	第 53 -56 頁
五、預算參考表	
(一) 預計平衡表	第 57 頁
(二) 各項費用彙計表	第 58 -65 頁
(三) 員工人數彙計表	第 66 頁
(四) 用人費用彙計表	第 68 -69 頁
(五) 聘用及約僱人員明細表	第 70 -71 頁

臺北市地方教育發展基金－臺北市立大安高級工業職業學校

目 次

中華民國113年度

(六) 單位(或計畫)成本分析表	第 72 頁
(七) 5年來主要業務計畫分析表	第 73 頁
(八) 繼續性計畫分年資金需求表	第 74 - 75 頁
(九) 資本資產明細表	第 76 頁

臺北市地方教育發展基金－臺北市立大安高級工業職業學校

財務摘要

中華民國113年度

單位：新臺幣千元

項 目	本 年 度	上 年 度	比較增減數	%
經營成績：				
基金來源	854,565	628,766	225,799	35.91
基金用途	862,334	646,311	216,023	33.42
賸餘(短絀)	-7,769	-17,545	9,776	--
餘絀情形：				
基金餘額	4,145	11,914	-7,769	-65.21
現金流量(註)：				
現金及約當現金之淨增(減)	-7,769	-17,545	9,776	--

附註：現金流量係採現金及約當現金基礎，包括現金及自投資日起3個月內到期或清償之債權證券。

本 頁 空 白

業務計畫及預算概要

臺北市地方教育發展基金 - 臺北市立大安高級工業職業學校

業務計畫及預算概要

中華民國 113 年度

壹、基金概況

一、設立宗旨及願景：

- (一) 本校遵照憲法第 158 條及 160 條規定，教育文化應發展國民之民族精神、自治精神，國民道德與健全體格、科學及生活智能，以培養八大學習領域及十大基本能力。
- (二) 本校自 91 年度起依教育經費編列與管理法第 13 條規定設置「臺北市地方教育發展基金」，以促進教育健全發展，提昇教育經費運用績效。
- (三) 本校以「技職領航，科技揚帆」為願景，以技職教育的專業素養，厚實學生科技基礎能力，培養靈活思辨能力及強化問題解決能力。將學生自「基礎技術能力」提升為「科技應用能力」，讓本校成為臺灣科技人才的搖籃，技職教育的代名詞。

二、施政重點：

- (一) 開啟多元智慧：尊重每個學生獨特的個性，以多元智慧的觀點協助他找到生命的亮點，肯定天生我才必有用，能知於學，樂於學。
- (二) 培養生活能力：培養學生帶得走的公民關鍵能力，強化自我管理、閱讀理解、理性批判、問題解決、奉獻服務、溝通表達等核心素養。
- (三) 蘊育人文情懷：在溫馨開放的校園文化中，孕育人文情懷，學會尊重、包容；建構生命的價值、完成人性的開展。
- (四) 建置溫馨民主的校園文化：
 1. 以參與式管理、落實行政、教師會、家長會三者的良性互動。
 2. 以學生第一，教學優先的觀念提昇行政服務效率。
 3. 放下威權心態，開啟校園民主之風氣。
- (五) 推動適性教學：
 1. 落實校本課程理念，採多元化、活潑化的教學及評量。
 2. 運用校內、外資源，加強多元學習能力。
 3. 關懷相對弱勢學生之教學及輔導。
 4. 推動行動學習，充實學生運用資訊之知能，並提昇教師運用學習載具教學之能力。
- (六) 辦理發展性的訓輔活動：
 1. 辦理各項活動、競賽及展演。

臺北市地方教育發展基金－臺北市立大安高級工業職業學校

業務計畫及預算概要

中華民國 113 年度

2. 推動校內外學習服務。
3. 發展績優社團及校隊，如足球、管樂、棒球、籃球、桌球等。
4. 加強新興領域教育的辦理，並融入各科教學以收成效。

(七) 辦理特色課程：

1. 配合十二年國民基本教育，發展特色課程，透過特色課程之實施，達成適性揚才之目的。
2. 透過教師專業發展及學校資源統整，改變教師教學方式及學生學習模式，永續精進發展特色課程。

三、組織概況：

本校設置校長 1 人，綜理全校校務，下設教務處、學生事務處、總務處、輔導室、圖書館、實習處、進修部、人事室及會計室等單位。

內部分層業務如下：

(一) 教務處：秉承校長之命，辦理全校教務事項。

1. 教學組：掌理課程編排、課業考查、教學研究及教學指導等事項。
2. 註冊組：掌理註冊、編班、轉學、休學及成績考查等有關學籍事項。
3. 設備組：掌理教學設備計畫之擬定、用具之管理、保管等事項。
4. 特殊教育組：掌理特教學生特殊需求之安排，包括資源班之入班教學輔導等個別化教育計畫或個別輔導計畫等事項。
5. 實習研究組：辦理教師專業發展評鑑、教學輔導制度、學生海外體驗學習活動等事項。

(二) 學生事務處：秉承校長之命，辦理全校學生事務事項。

1. 訓育組：掌理訓育計畫之擬定，指導班聯會、代聯會等學生自治團體之健全發展，並透過各項活動，實施性別教育，人權教育與群己關係之教育。
2. 生活輔導組：重視生活輔導之技巧與方法，加強道德教育與法律常識教育以落實全方位人格教育為目標。
3. 體育組：加強學生體能訓練，重視團隊合作精神與良好運動風度之養成。
4. 衛生組：重視校園環境之整理與美化，配合宣導實施防災意識、環保教育與人口教育。

(三) 總務處：秉承校長之命，辦理全校總務事項。

業務計畫及預算概要

中華民國 113 年度

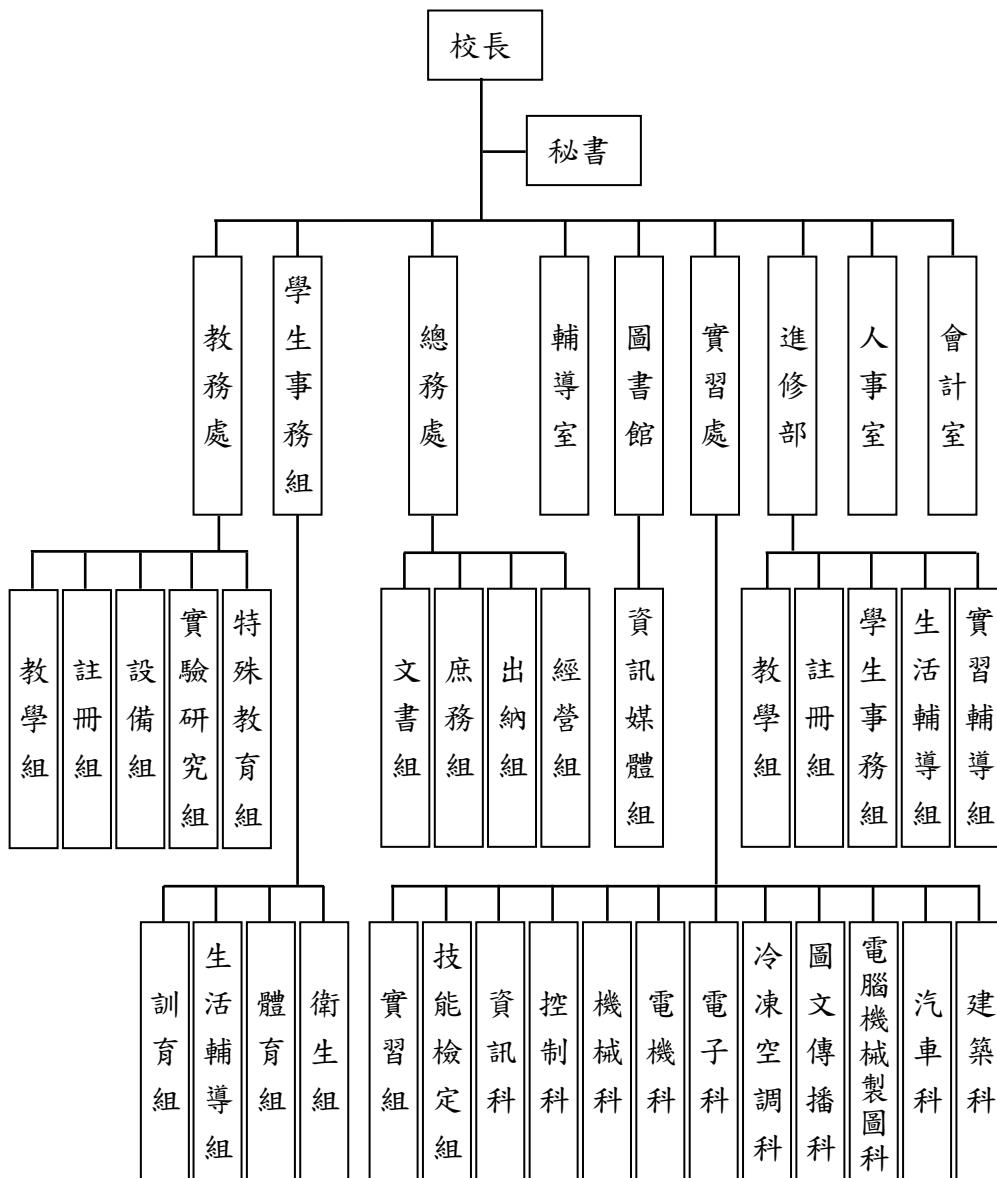
1. 文書組：辦理公文收發登記與典守學校印信，撰擬繕校及檔案保管等事項。
 2. 庶務組：辦理校舍場地佈置及環境美化，監督校舍建築及整修，財物購買保管及分配等事項。
 3. 出納組：辦理現金、票據、契約之保管等收支移轉等事項。
 4. 經營組：掌理校舍財產管理、場所租借及盤點財產、物品及辦理增減登記、轉移、報廢。
- (四) 圖書館：秉承校長之命，辦理圖書分類編目、自動化作業系統維護，參考諮詢服務，推動圖書館利用教育及資訊融入教學、校園網路管理等事項。
- 資訊媒體組：掌理校務行政電腦、網路之維護管理、資訊研習、網路線上學習、遠距教學及其他資訊等相關事項。
- (五) 輔導室：秉承校長之命，視學生身心狀況及需求提供發展性輔導，介入性輔導或處理性輔導，並掌理學生輔導與諮商，實施適性生涯輔導等事項。
- (六) 實習處：秉承校長之命，辦理各科實習及其他有關事項。
1. 實習組：掌理校內實習設備、器材、材料管理及技能競賽等事項。
 2. 技能檢定組：掌理畢業生就業調查、安置與追蹤、輔導，成人教育、國中技藝教育及技能檢定等事項。
- (七) 進修部：秉承校長之命，辦理進修部教務訓導事項。
1. 教學組：掌理教學實施、教學研究、學業考試、作業檢查、課務安排、教師授課、教科書評選、設備及教師進修等事項。
 2. 註冊組：掌理註冊、編班、學籍登記、轉學、休學及成績考查等事項。
 3. 學生事務組：掌理訓育工作實施、週班會、慶典、校外教學及學生課外活動之輔導等事項。
 4. 生活輔導組：掌理學生日常生活輔導、勤惰考查、獎懲及德育成績考查等事項。
 5. 實習輔導組：掌理學生工場實習計畫督導設備器材管理、技能檢定競賽、就業輔導等事項。
 6. 總務、人事、會計、圖書業務均由本校有關處室兼辦。

業務計畫及預算概要

中華民國 113 年度

(八) 人事室：秉承上級人事機關之監督與指導，並受校長之指揮，依法辦理人事管理查核等事項。

(九) 會計室：秉承上級主計機關之監督與指導，並受校長之指揮，依法辦理歲計、會計、統計等事項。



臺北市地方教育發展基金 - 臺北市立大安高級工業職業學校
業務計畫及預算概要

中華民國 113 年度

四、基金歸類及屬性：

本校地方教育發展基金依據教育經費編列與管理法第 13 條規定設置，本基金為預算法第 4 條第 1 項第 2 款第 5 目所定之特別收入基金，以本府教育局為管理機關。

貳、業務計畫

一、基金來源：

單位：新臺幣千元

業務計畫	本年度預算數	實施內容
徵收及依法分配收入	30	本年度預計收取廠商履約逾期罰款等收入。
勞務收入	810	本年度預計辦理 2 學期教科書採購收取之作業管理費及教師甄選報名費等收入。
財產收入	860	本年度預計辦理財產報廢變賣之殘值收入、教職員工停車收入、校園場地開放收入等。
政府撥入收入	795,803	本年度預計由公庫撥入數。
教學收入	56,018	本年度預計收取學生之學費、雜費、課業輔導等收入。
其他收入	1,044	本年度預計收取學生助學金等各界捐款收入、數位學生證補卡等收入。

二、基金用途：

單位：新臺幣千元

業務計畫	本年度預算數	實施內容
高中及高職教育計畫	636,232	本年度預計辦理教學事項為： 1. 各項教學、學生事務、圖書及輔導等業務。 2. 新購各科教學設備，充實各科教材及用具。 3. 革新教學方法，提高教學效能。 4. 辦理暑期泳訓班、教師甄選、指定活動等項目。
一般行政管理計畫	3,773	本年度預計辦理事項為： 1. 綜理學校總務、人事、會計等業務。

臺北市地方教育發展基金 - 臺北市立大安高級工業職業學校

業務計畫及預算概要

中華民國 113 年度

			2. 配合校務推動行政處室支援工作，進而增進校務運作。
建築及設備計畫	222,329		本年度預計辦理事項為： 1. 購置教學所需教學設備、圖書館典藏之圖書等及改善教學環境。 2. 辦理樂群樓與至善樓屋頂防水修繕工程。 3. 新建綜合教學大樓工程(委託技術服務費)，因配合工程進度，擬修正為 104-115 年度，總委託設計服務費為 21,980,719 元，除以前年度預算已編列 8,097,000 元外，其中以前年度不予保留 2,438,742 元，以前年度預算數修正為 5,658,258 元，本年度續編列第 10 年經費 4,400,000 元，餘 11,922,461 元編列於以後年度，各年資金需求詳如繼續性計畫分年資金需求表。 4. 新建綜合教學大樓工程(工程費)為 107-114 年度連續性工程，因配合工程進度，修正為 107-115 年，經費總需求為 756,835,000 元，除以前年度預算已編列 25,386,000 元外，其中以前年度不予保留數 18,343,517 元，以前年度預算數修正為 7,042,483 元，本年度續編列第 7 年經費 202,000,000 元，餘 547,792,517 元編列於以後年度，各年度資金需求詳如繼續性計畫分年資金需求表。

參、預算概要

一、基金來源及用途之預計：

(一) 本年度基金來源：

違規罰款收入 3 萬元、服務收入 81 萬元、財產處分收入 30 萬元、其他財產收入 56 萬元、公庫撥款收入 7 億 9,580 萬 3 千元、學雜費收入 5,601 萬 8 千元、受贈收入 60 萬元、雜項收入 44 萬 4 千元，本年度基金來源 8 億 5,456 萬 5 千元，較上年度預算數 6 億 2,876 萬 6 千元，增加 2 億 2,579 萬 9 千元，約 35.91%，主要係公庫撥款收入及學雜費收入增加所致。

臺北市地方教育發展基金 - 臺北市立大安高級工業職業學校

業務計畫及預算概要

中華民國 113 年度

(二) 本年度基金用途：

高中及高職教育計畫 6 億 3,623 萬 2 千元，一般行政管理計畫 377 萬 3 千元，建築及設備計畫 2 億 2,232 萬 9 千元，本年度基金用途 8 億 6,233 萬 4 千元，較上年度預算數 6 億 4,631 萬 1 千元，增加 2 億 1,602 萬 3 千元，約 33.42%，主要係增編營建及修建工程所致。

二、基金餘絀之預計：

本年度基金來源及用途相抵後，差短 776 萬 9 千元，較上年度預算數差短 1,754 萬 5 千元，減少 977 萬 6 千元，將移用以前基金餘額支應。

三、現金流量之預計：

本年度業務活動淨現金流出 776 萬 9 千元。

四、補辦預算事項：詳補辦預算明細表

(一) 固定資產之建設改良擴充 905 萬 6 千元

1. 111 年度教育局補助實習工場改善計畫，內屬設備部分移列固定資產 205 萬元。
2. 111 年度教育部補助國外校際合作推動線上教學設備計畫 44 萬 3 千元，學校自籌款由高中及高職教育計畫項下移列固定資產 9 萬 7 千元，共計 54 萬元。
3. 111 年度教育部補助國中技藝教育充實改善教學設備計畫 14 萬 2 千元，學校自籌款由高中及高職教育計畫項下移列固定資產 8 萬 3 千元，共計 22 萬 5 千元。
4. 111 年度教育部補助高職優質化輔助方案計畫經費 33 萬元。
5. 111 年度教育部補助高中職適性學習社區教育資源均質化實施方案-資本門經費 7 萬 2 千元。
6. 111 年度為提升實習工場教學品質，確實需要辦理新購，且具急迫性及必要性，由高中及高職教育計畫項下移列固定資產 84 萬 5 千元。
7. 111 年度教育局補助忠誠樓(冷凍科)高壓變電站變壓器更換計畫，內屬設備部分移列固定資產 63 萬 7 千元。
8. 112 年度為改善實習工場教學環境，確實需要辦理新購，且具急迫性及必要性，由高中及高職教育計畫項下移列固定資產 14 萬 8 千元。

臺北市地方教育發展基金 - 臺北市立大安高級工業職業學校
業務計畫及預算概要

中華民國 113 年度

9. 112 年度教育部補助綜合高中資本門經費 6 萬 7 千元。
10. 112 年度教育部補助更新充實基礎教學實習設備 100 萬 3 千元，學校自籌款由高中及高職教育計畫項下移列固定資產 25 萬 1 千元，共計 125 萬 4 千元。
11. 112 年度教育部補助高中優質化輔助方案計畫資本門經費 33 萬元。
12. 112 年度教育部補助中等學校適性學習資源均質化計畫資本門經費 16 萬 9 千元。
13. 112 年度教育部補助高中職特教班資本門經費 7 萬 9 千元。
14. 112 年度教育部補助高中充實教學設備及實習設備計畫 79 萬元，學校自籌款由高中及高職教育計畫項下移列固定資產 19 萬 8 千元，共計 98 萬 8 千元。
15. 112 年度教育部補助公立高級中等電力系統改善暨冷氣裝設計畫 57 萬 2 千元。
16. 112 年度教育局補助實習工場改善計畫內屬設備部分移列固定資產 75 萬元。

肆、以前年度計畫實施狀況及成果概述：

一、前（111）年度計畫實施成果概述：

業務計畫	實施概況	實施成果
徵收及依法分配收入	本年度預計收取廠商履約逾期罰款收入。	本年度已接受廠商履約逾期罰款收入 5 萬 9 千元。
勞務收入	本年度預計辦理 2 學期教科書採購收取之作業管理費、收取體育班甄選報名費及教師甄選報名費等收入。	本年度已收取 2 學期教科書作業管理費計 70 萬 8 千元、收取體育班甄選報名費 6 千元、單獨招生報名費 3 萬 5 千元及教師甄選報名費 2 萬 2 千元等。
財產收入	本年度預計辦理財產報廢變賣之殘值收入、教職員工停車收入、校園場地開放收入等。	本年度已收取財產報廢變賣殘值收入 21 萬 7 千元、教職員工停車收入 37 萬元、校園場地開放收入 26 萬 9 千元、合作社及自動販賣機租用場地使用費 15 萬 9 千元及宿舍費用及房

臺北市地方教育發展基金 - 臺北市立大安高級工業職業學校

業務計畫及預算概要

中華民國 113 年度

		屋津貼收入 4 萬元。
政府撥入收入	本年度預計由公庫撥入數。	本年度已收取公庫撥入數 5 億 7,040 萬 8 千元及教育部之補助計畫 1,571 萬 7 千元。
教學收入	本年度預計收取學生之學費、雜費、課業輔導等收入。	本年度已收取學生之學費、雜費、課業輔導等收入 5,717 萬 2 千元。
其他收入	本年度預計收取學生助學金等各界捐款收入、數位學生證補卡等收入。	本年度已接受各界捐款收入 44 萬 1 千元、數位學生證補卡費及收回以前年度支出等收入 41 萬元。
高中及高職教育計畫	<p>本年度預計辦理教學事項為：</p> <ol style="list-style-type: none"> 1. 各項教學、學生事務、圖書及輔導等業務。 2. 新購各科教學設備，充實各科教材及用具。 3. 辦理暑期泳訓班、教師甄選、指定活動等項目。 	<p>新購各科教學設備，充實各科教材及用具，革新教學方法，提高教學效能，辦理教師甄選、綠屋頂計畫、性別平等教育、指定活動等項目。</p>
一般行政管理計畫	<p>本年度預計辦理事項為：</p> <ol style="list-style-type: none"> 1. 綜理學校總務、人事、會計等業務。 2. 配合校務推動行政處室支援工作，進而增進校務運作。 	<p>綜理學校總務、人事、會計等業務，並配合校務推動行政處室支援工作，進而增進校務運作，達成預期目標。</p>
建築及設備計畫	<p>本年度預計辦理事項為：</p> <ol style="list-style-type: none"> 1. 購置各學科教學課程所需教學設備。 2. 辦消防安全設備改善工程。 3. 辦理行政大樓電梯改善工程。 4. 辦理新建綜合教學大樓工程。 	<ol style="list-style-type: none"> 1. 已購置各學科教學課程所需教學設備。 2. 已完成消防安全設備改善工程，提供全校師生安全舒適之教學環境，達成預期目標。 3. 已完成行政大樓電梯改善案，提供全校師生安全舒適之教學環境，達成預期目標。 4. 已完成敬業樓學習空間活化改善工程，提供全校師生安全舒適之教學環境，達成預期目標。

臺北市地方教育發展基金 - 臺北市立大安高級工業職業學校

業務計畫及預算概要

中華民國 113 年度

			<p>5. 已完成忠誠、勤毅、青藤及木棉樓實習工場環境改善工程，提供圖傳科、汽車科及電圖科師生良好之教學環境，達成預期目標。</p> <p>6. 已完成敦品樓實習工場環境改善工程，提供建築科師生良好之教學環境，達成預期目標。</p> <p>7. 新建綜合教學大樓工程，委託工務局新建工程處辦理，預計於 112 年辦理開標作業。</p>
--	--	--	---

二、上年度已過期間（112 年 1 月 1 日至 6 月 30 日止）計畫實施成果概述：

業務計畫	實施概況	實施成果
勞務收入	本年度截至 6 月 30 日止預計辦理 1 學期教科書採購收取之作業管理費、收取體育班甄選報名費及教師甄選報名費等收入。	本年度截至 6 月 30 日止已收取教科書作業管理費計 47 萬 9 千元、收取體育班甄選報名費 3 千元、進修部單獨招生報名費 3 萬 3 千元及教師甄選報名費 3 千元等。
財產收入	本年度截至 6 月 30 日止預計辦理財產報廢變賣之殘值收入、教職員工停車收入、校園場地開放收入等。	本年度截至 6 月 30 日止已收取財產報廢變賣殘值收入 18 萬 5 千元、智慧販賣機使用費 2 萬 2 千元、教職員工停車收入 18 萬 2 千元、校園場地開放收入 12 萬 7 千元、合作社及自動販賣機租用場地使用費 11 萬 4 千元及宿舍費用及房屋津貼 3 千元。
政府撥入收入	本年度截至 6 月 30 日止預計公庫撥入數。	本年度截至 6 月 30 日止已收取公庫撥入數 3 億 3,431 萬 7 千元及教育部之補助計畫 1,423 萬 7 千元。

臺北市地方教育發展基金 - 臺北市立大安高級工業職業學校

業務計畫及預算概要

中華民國 113 年度

教學收入	本年度截至 6 月 30 日止預計收取學生之 1 學期學費、雜費、課業輔導等收入。	本年度截至 6 月 30 日止已收取學生 1 學期學費、雜費、課業輔導等收入 2,950 萬 1 千元。
其他收入	本年度截至 6 月 30 日止預計收取學生助學金等各界捐款收入、數位學生證補卡等收入。	本年度截至 6 月 30 日止已接受各界捐款收入 5 萬 7 千元、數位學生證補卡、收回以前年度支出等收入 50 萬 5 千元。
高中及高職教育計畫	本年度截至 6 月 30 日止預計辦理教學事項為： 1. 各項教學、學生事務、圖書及輔導等業務。 2. 新購各科教學設備，充實各科教材及用具。 3. 辦理教師甄選、指定活動等項目。	新購各科教學設備，充實各科教材及用具，革新教學方法，提高教學效能，辦理教師甄選、綠屋頂計畫、性別平等教育、指定活動等項目。
一般行政管理計畫	本年度截至 6 月 30 日止預計辦理事項為： 1. 綜理學校總務、人事、會計等業務。 2. 配合校務推動行政處室支援工作，進而增進校務運作。	持續辦理學校總務、人事、會計等業務，並配合校務推動行政處室支援工作，進而增進校務運作，以達成預期目標。
建築及設備計畫	本年度截至 6 月 30 日止預計辦理事項為： 1. 購置各學科教學課程所需教學設備、圖書館典藏之圖書招標作業。 2. 辦理特教專業技能班空間改善工程之建築師及工程招標作業。 3. 辦理圖書館高壓變電站改善工程案之招標作業。 4. 辦理活動中心運動場域照明改善工程案之招標作業。 5. 辦理新建綜合教學大樓工程招標作業。	1. 已完成大部分各學科教學課程所需教學設備、圖書館典藏之圖書招標採購作業。 2. 已完成特教專業技能班空間改善工程之招標作業。 3. 已完成冷凍及機械科實習工場電力改善工程之招標作業。 4. 已完成實習環境及設備改善計畫工程之委託技術服務。 5. 已完成科技創新技術教學中心工程之委託技術服務。

臺北市地方教育發展基金 - 臺北市立大安高級工業職業學校
業務計畫及預算概要

中華民國 113 年度

			6. 新建綜合教學大樓工程，於 112 年 2 月 10 日決標，6 月 15 日開工，工期為 840 天。
--	--	--	--

臺北市地方教育發展基金－臺北市立大安高級工業職業學校

補辦預算明細表

中華民國113年度

單位：新臺幣元

項 目	金額	辦理年度	說 明
合計	9,056,000		
固定資產之建設改良擴充	9,056,000		
購置機械及設備	3,664,000	111	
煙塵過濾機(含延伸配件)	92,000		教育部補助111學年度第1學期高職優質化輔助方案資本門經費。
大型螢幕顯示器	96,000		教育部補助111學年度第1學期高職優質化輔助方案資本門經費。
四開作品架	48,000		教育部補助111學年度第1學期高職優質化輔助方案資本門經費。
桌上型CNC	94,000		教育部補助111學年度第1學期高職優質化輔助方案資本門經費。
電路板集塵設備	19,000		教育部補助111學年度第1學期高級中等學校適性學習社區教育資源均質化實施方案資本門經費。
機器人控制器擴展板	22,000		教育部補助111學年度第1學期高級中等學校適性學習社區教育資源均質化實施方案資本門經費。
教育機器人拓展套	31,000		教育部補助111學年度第1學期高級中等學校適性學習社區教育資源均質化實施方案資本門經費。
視訊攝影機	120,000		教育部補助高級中等學校與國外校際合作推動線上教學實施計畫經費98,400元，學校自籌21,600元，所需經費擬控留本校高中及高職教育計畫-設備零件支應。
低壓工業配線教學實驗盤	48,000		教育部補助國中技藝教育充實改善教學設備經費30,240元，學校自籌17,760元，所需經費擬控留本校高中及高職教育計畫-設備零件支應。
智慧機器人套組	22,000		教育部補助國中技藝教育充實改善教學設備經費13,860元，學校自籌8,140元，所需經費擬控留本校高中及高職教育計畫-設備零件支應。
刀具研磨機	80,000		教育部補助國中技藝教育充實改善教學設備經費50,400元，學校自籌29,600元，所需經費擬控留本校高中及高職教育計畫-設備零件支應。
系統開發實驗器	300,000		為應課程教學需求，確實需要辦理新購，且具急迫性及必要性，所需經費擬控留本校高中及高職教育計畫-設備零件支應。
機車拆胎機	138,000		為提升實習工場教學品質，確實需要辦理新購，且具急迫性及必要性，所需經費擬控留本校高中及高職教育計畫-設備零件支應。
油浸式變壓器設備(250KVA含安裝)	637,000		教育局學校設施改善準備，補助忠誠樓(冷凍科)高壓變電站變壓器更換計畫，內屬設備部分移列固定資產。
智慧機器人	90,000		教育局學校設施改善準備，補助111年度實習工場改善計畫，內屬設備部分移列固定資產。
水泥砂漿拌合機	86,000		教育局學校設施改善準備，補助111年度實習工場改善計畫，內屬設備部分移列固定資產。
3D列印機(建立容量300*300mm含以上)	100,000		教育局學校設施改善準備，補助111年度實習工場改善計畫，內屬設備部分移列固定資產。
數位式HDMI廣播教學系統	75,000		教育局學校設施改善準備，補助111年度實習工場改善計畫，內屬設備部分移列固定資產。
雷射單槍投影機(5,000lm、解析度WUXGA1,920x1,200)	46,000		教育局學校設施改善準備，補助111年度實習工場改善計畫，內屬設備部分移列固定資產。
電源供應器	240,000		教育局學校設施改善準備，補助111年度實習工場改善計畫，內屬設備部分移列固定資產。
數位萬用電錶	240,000		教育局學校設施改善準備，補助111年度實習工場改善計畫，內屬設備部分移列固定資產。

臺北市地方教育發展基金－臺北市立大安高級工業職業學校

補辦預算明細表

中華民國113年度

單位：新臺幣元

項 目	金額	辦理年度	說 明
機電負載整合控制箱	240,000		教育局學校設施改善準備，補助111年度實習工場改善計畫，內屬設備部分移列固定資產。
大屏觸控螢幕	200,000		教育局學校設施改善準備，補助111年度實習工場改善計畫，內屬設備部分移列固定資產。
輪胎拆胎機	100,000		教育局學校設施改善準備，補助111年度實習工場改善計畫，內屬設備部分移列固定資產。
排煙軟管總成	100,000		教育局學校設施改善準備，補助111年度實習工場改善計畫，內屬設備部分移列固定資產。
機器人控制器IO擴展板	200,000		教育局學校設施改善準備，補助111年度實習工場改善計畫，內屬設備部分移列固定資產。
3D印表機	200,000		教育局學校設施改善準備，補助111年度實習工場改善計畫，內屬設備部分移列固定資產。
購置交通及運輸設備	244,000	111	
移動式擴大機組	40,000		教育部補助高級中等學校與國外校際合作推動線上教學實施計畫經費32,800元，學校自籌7,200元，所需經費擬控留本校高中及高職教育計畫-設備零件支應。
收音麥克風	20,000		教育部補助高級中等學校與國外校際合作推動線上教學實施計畫經費16,400元，學校自籌3,600元，所需經費擬控留本校高中及高職教育計畫-設備零件支應。
HDMI矩陣器	60,000		教育部補助辦理高級中等學校與國外校際合作推動線上教學實施計畫經費49,200元，學校自籌10,800元，所需經費擬控留本校高中及高職教育計畫-設備零件支應。
中古機車	75,000		教育部補助國中技藝教育充實改善教學設備經費47,250元，學校自籌27,750元，所需經費擬控留本校高中及高職教育計畫-設備零件支應。
擴音機	49,000		教育局學校設施改善準備，補助111年度實習工場改善計畫，內屬設備部分移列固定資產。
購置雜項設備	791,000	111	
可移式電視立架	60,000		教育部補助高級中等學校與國外校際合作推動線上教學實施計畫經費49,200元，學校自籌10,800元，所需經費擬控留本校高中及高職教育計畫-設備零件支應。
觸控電視	240,000		教育部補助高級中等學校與國外校際合作推動線上教學實施計畫經費196,800元，學校自籌43,200元，所需經費擬控留本校高中及高職教育計畫-設備零件支應。
一對一分離式變頻冷氣機(7.1KW(含)以上，含銅管、控制線等安裝配線費用)	100,000		為改善多功能教室教學環境，確實需要汰舊換新，且具急迫性及必要性，所需經費擬控留本校高中及高職教育計畫-設備零件支應。
一對一分離式變頻冷氣機(7.1KW(含)以上，含銅管、控制線等安裝配線費用)	96,000		為改善師生共用教室教學環境，確實需要汰舊換新，且具急迫性及必要性，所需經費擬控留本校高中及高職教育計畫-設備零件支應。
一對一分離式變頻冷氣機(10KW(含)以上，含銅管、控制線等安裝配線費用及挑高高空作業等)	211,000		為提升實習工場教學環境需求，確實需要汰舊換新，且具急迫性及必要性，所需經費擬控留本校高中及高職教育計畫-設備零件支應。
除濕機	50,000		教育局學校設施改善準備，補助111年度實習工場改善計畫，內屬設備部分移列固定資產。
OA系統辦公桌+椅(含系統隔屏施作)	20,000		教育局學校設施改善準備，補助111年度實習工場改善計畫，內屬設備部分移列固定資產。
投影幕(HDTV16:9、100吋)	14,000		教育局學校設施改善準備，補助111年度實習工場改善計畫，內屬設備部分移列固定資產。
購置機械及設備	2,682,000	112	

臺北市地方教育發展基金－臺北市立大安高級工業職業學校

補辦預算明細表

中華民國113年度

單位：新臺幣元

項 目	金額	辦理年度	說 明
工業配線實驗器	67,000		教育部補助112年度辦理綜合高中學程經費。
大尺寸觸控螢幕	99,000		教育部補助111學年度第2學期高中職適性學習社區教育資源均質化實施方案-資本門經費。
教育機器人拓展套裝	70,000		教育部補助111學年度第2學期高中職適性學習社區教育資源均質化實施方案-資本門經費。
大尺寸觸控螢幕	99,000		教育部補助111學年度第2學期高中優質化補助方案-資本門經費。
圓盤砂光機(大台)	51,000		教育部補助111學年度第2學期高中優質化補助方案-資本門經費。
圓盤砂光機(小台)	40,000		教育部補助111學年度第2學期高中優質化補助方案-資本門經費。
光學裁切機	29,000		教育部補助111學年度第2學期高中優質化補助方案-資本門經費。
微阻器(含無線試配器)	83,000		教育部補助111學年度第2學期高中優質化補助方案-資本門經費。
氣動式加油機	12,000		教育部補助111學年度第2學期高中優質化補助方案-資本門經費。
函數波產生器	247,000		教育部補助更新充實基礎教學實習設備經費197,600元，學校自籌49,400元，所需經費擬控留本校高中及高職教育計畫-設備零件支應。
個人電腦	250,000		教育部補助更新充實基礎教學實習設備經費200,000元，學校自籌50,000元，所需經費擬控留本校高中及高職教育計畫-設備零件支應。
數位儲存示波器	160,000		教育部補助更新充實基礎教學實習設備經費128,000元，學校自籌32,000元，所需經費擬控留本校高中及高職教育計畫-設備零件支應。
檢修教學實驗器	96,000		教育部補助更新充實基礎教學實習設備經費76,800元，學校自籌19,200元，所需經費擬控留本校高中及高職教育計畫-設備零件支應。
雙段真空泵	180,000		教育部補助更新充實基礎教學實習設備經費144,000元，學校自籌36,000元，所需經費擬控留本校高中及高職教育計畫-設備零件支應。
智慧居家監控系統	71,000		教育部補助更新充實基礎教學實習設備經費56,800元，學校自籌14,200元，所需經費擬控留本校高中及高職教育計畫-設備零件支應。
個人電腦	250,000		教育部補助更新充實基礎教學實習設備經費200,000元，學校自籌50,000元，所需經費擬控留本校高中及高職教育計畫-設備零件支應。
空氣清潔組	148,000		為改善實習工場教學環境，確實需要辦理新購，且具急迫性及必要性，所需經費擬控留本校高職教育計畫-設備零件支應。
工業配線實驗器	58,000		教育局學校設施改善準備，補助實習工場環境改善計畫，內屬設備部分移列固定資產。
回焊爐	25,000		教育局學校設施改善準備，補助實習工場環境改善計畫，內屬設備部分移列固定資產。
機電整合負載箱	180,000		教育局學校設施改善準備，補助實習工場環境改善計畫，內屬設備部分移列固定資產。
光纖雷射打標機	267,000		教育局學校設施改善準備，補助實習工場環境改善計畫，內屬設備部分移列固定資產。
3D列印機	200,000		教育局學校設施改善準備，補助實習工場環境改善計畫，內屬設備部分移列固定資產。
購置雜項設備	1,675,000	112	

臺北市地方教育發展基金－臺北市立大安高級工業職業學校

補辦預算明細表

中華民國113年度

單位：新臺幣元

項 目	金額	辦理年度	說 明
拷克機	16,000		教育部補助111學年度第2學期高中優質化輔助方案-資本門經費。
電動跑步機	240,000		教育部補助112年充實一般科目教學設備計畫經費192,000元，學校自籌48,000元，所需經費擬控留本校高中及高職教育計畫-設備零件支應。
羽球發球機	120,000		教育部補助112年充實一般科目教學設備計畫經費96,000元，學校自籌24,000元，所需經費擬控留本校高中及高職教育計畫-設備零件支應。
桌球發球機	40,000		教育部補助112年充實一般科目教學設備計畫經費32,000元，學校自籌8,000元，所需經費擬控留本校高中及高職教育計畫-設備零件支應。
窗簾	60,000		教育部補助112年充實一般科目教學設備計畫經費48,000元，學校自籌12,000元，所需經費擬控留本校高中及高職教育計畫-設備零件支應。
槓片(低重量)	108,000		教育部補助112年充實一般科目教學設備計畫經費86,400元，學校自籌21,600元，所需經費擬控留本校高中及高職教育計畫-設備零件支應。
槓片(高重量)	120,000		教育部補助112年充實一般科目教學設備計畫經費96,000元，學校自籌24,000元，所需經費擬控留本校高中及高職教育計畫-設備零件支應。
重量訓練器材	300,000		教育部補助112年充實一般科目教學設備計畫經費240,000元，學校自籌60,000元，所需經費擬控留本校高中及高職教育計畫-設備零件支應。
零件櫃	20,000		教育局學校設施改善準備，補助實習工場環境改善計畫，內屬設備部分移列固定資產。
冷凍麵團櫥設備	79,000		教育部補助112年度特殊教育學校及高級中等學校集中式特教班暨職業輔導員經費。
一對一分離式冷氣機(7.0~8.9KW)	572,000		教育部補助公立高級中等以下學校電力系統改善暨冷氣裝設計畫購置1對1分離式冷氣機16臺，中央補助572,000元，學校自籌244,000元，所需經費擬由教育局代收代付支應。

備註：各基金依預算法第88條規定補辦預算，應確係不及編入年度預算，且因經營環境發生重大變遷或正常業務(含執行中央補助款項目)之確實需要，並經主管機關核轉本府核准先行辦理者；不具急迫性之事項，仍應儘可能納入預算辦理。

預算主要表

臺北市地方教育發展基金－臺北市立大安高級工業職業學校

基金來源、用途及餘絀預計表

中華民國113年度

單位：新臺幣千元

前年度決算數	項 目	本年度預算數	上年度預算數	比較增減（－）
646,033	基金來源	854,565	628,766	225,799
59	徵收及依法分配收入	30	25	5
59	違規罰款收入	30	25	5
771	勞務收入	810	776	34
771	服務收入	810	776	34
1,054	財產收入	860	1,090	-230
217	財產處分收入	300	500	-200
9	租金收入			
829	其他財產收入	560	590	-30
586,125	政府撥入收入	795,803	578,976	216,827
570,408	公庫撥款收入	795,803	578,976	216,827
15,717	政府其他撥入收入			
57,172	教學收入	56,018	46,338	9,680
57,172	學雜費收入	56,018	46,338	9,680
851	其他收入	1,044	1,561	-517
440	受贈收入	600	1,189	-589
410	雜項收入	444	372	72
664,971	基金用途	862,334	646,311	216,023
630,472	高中及高職教育計畫	636,232	622,914	13,318
2,785	一般行政管理計畫	3,773	3,320	453
31,713	建築及設備計畫	222,329	20,077	202,252
-18,937	本期賸餘(短絀)	-7,769	-17,545	9,776
48,396	期初基金餘額	11,914	28,414	-16,500
29,459	期末基金餘額	4,145	10,869	-6,724

註：前年度決算數細數之和與總數或略有出入，係四捨五入關係，以下各表同。

臺北市地方教育發展基金－臺北市立大安高級工業職業學校

現金流量預計表

中華民國113年度

單位：新臺幣千元

項 目	本 預	年 算	度 數	說 明
業務活動之現金流量				
本期賸餘(短絀)			-7,769	
業務活動之淨現金流入(流出)			-7,769	
其他活動之現金流量				
其他活動之淨現金流入(流出)				
現金及約當現金之淨增(淨減)			-7,769	
期初現金及約當現金			22,926	
期末現金及約當現金			15,157	

註：本表係採現金及約當現金基礎，包括現金及自投資日起3個月內到期或清償之債權證券。

預算明細表

臺北市地方教育發展基金－臺北市立大安高級工業職業學校

基金來源－違規罰款收入明細表

中華民國113年度

單位：新臺幣元

科目	單位	本年度預算數			說明
		數量 業務量	利(費)率	金額	
合計				30,000	
違規罰款收入	年	1	30,000	30,000	較上年度預算數25,000元，增加5,000元。 廠商履約逾期罰款收入。

臺北市地方教育發展基金－臺北市立大安高級工業職業學校

基金來源－服務收入明細表

中華民國113年度

單位：新臺幣元

科 目	單位	本 年 度 預 算 數			說 明
		數量 業務量	利(費)率	金 額	
合計				810,000	
服務收入				810,000	較上年度預算數776,000元，增加34,000元。
	年	1	28,000	28,000	暑期泳訓班招收學生 40人次 *700元=28,000元(收支對列)。
	年	1	600,000	600,000	教科書費作業管理費收入(收支對列)。
	人	100	300	120,000	教師及代理教師甄選報名費。
	人	40	700	28,000	教師及代理教師甄選報名費（含實作方式）。
	年	1	400	400	配合預算編列至千元，增列進位數400元。
	人	84	400	33,600	進修部單獨招生報名費(收支對列)(新增)。

臺北市地方教育發展基金－臺北市立大安高級工業職業學校

基金來源－財產處分收入明細表

中華民國113年度

單位：新臺幣元

科目	單位	本年度預算數			說明
		數量 業務量	利(費)率	金額	
合計				300,000	
財產處分收入	年	1	300,000	300,000	較上年度預算數500,000元，減少200,000元。 出售報廢財產殘值收入。

臺北市地方教育發展基金－臺北市立大安高級工業職業學校

基金來源－其他財產收入明細表

中華民國113年度

單位：新臺幣元

科 目	單位	本 年 度 預 算 數			說 明
		數量 業務量	利(費)率	金 額	
合計				560,000	
其他財產收入				560,000	較上年度預算數590,000元，減少30,000元。
	年	1	120,000	120,000	校園場地開放收入(收支對列)。
	年	1	100,000	100,000	員生消費合作社場地使用費。
	年	1	300,000	300,000	教職員工停車收入(收支對列)。
	年	1	40,000	40,000	宿舍房租津貼收入使用管理費。

臺北市地方教育發展基金－臺北市立大安高級工業職業學校

基金來源－公庫撥款收入明細表

中華民國113年度

單位：新臺幣元

科 目	單位	本 年 度 預 算 數			說 明
		數量 業務量	利(費)率	金 額	
合計				795,803,000	
公庫撥款收入	年	1	795,803,000	795,803,000	較上年度預算數578,976,000元，增加216,827,000元。 市府補助款。

臺北市地方教育發展基金－臺北市立大安高級工業職業學校

基金來源－學雜費收入明細表

中華民國113年度

單位：新臺幣元

科目	單位	本年度預算數			說明
		數量 業務量	利(費)率	金額	
合計				56,018,000	
學雜費收入				56,018,000	較上年度預算數46,338,000元，增加9,680,000元。
	年	1	1,920,000	1,920,000	學習輔導費收入(補救教學130,000元、寒假輔導費120,000元、暑假輔導費1,560,000元、綜高課輔費110,000元)(收支對列)。
	年	1	1,600,000	1,600,000	重修學分費收入(收支對列)。
	人、學期	300x1	1,900	570,000	進修部113學年度第1學期實習費收入(收支對列)。
	人、學期	300x1	1,900	570,000	進修部112學年度第2學期實習費收入(收支對列)。
	人、學期	300x1	1,490	447,000	進修部112學年度第2學期雜費收入(收支對列)。
	人、學期	100x1	380	38,000	進修部113學年度第1學期工科學生電腦使用費收入(收支對列)。
	人、學期	100x1	1,900	190,000	112學年度第2學期綜高學生實習費收入(2年級)(低收入戶等減免5人)(收支對列)。
	人、學期	2,019x1	1,495	3,018,405	113學年度第1學期工科學生雜費收入(低收入戶等減免81人)(收支對列)。
	人、學期	673x1	6,240	4,199,520	112學年度第2學期日校高職一年級學生學費收入(低收入戶等減免27人)。
	人、學期	300x1	1,490	447,000	進修部113學年度第1學期雜費收入(收支對列)。
	人、學期	673x1	6,240	4,199,520	113學年度第1學期日校高職一年級學生學費收入(低收入戶等減免27人)。
	人、學期	673x1	6,240	4,199,520	113學年度第1學期日校高職二年級學生學費收入(低收入戶等減免27人)。
	人、學期	2,019x1	1,495	3,018,405	112學年度第2學期工科學生雜費收入(低收入戶等減免81人)(收支對列)。
	人、學期	2,019x1	1,900	3,836,100	112學年度第2學期工科學生實習費收入(低收入戶等減免81人)(收支對列)。
	人、學期	673x1	6,240	4,199,520	112學年度第2學期日校高職三年級學生學費收入(低收入戶等減免27人)。
	人、學期	135x1	6,240	842,400	112學年度第2學期日校綜合高中一年級學生學費收入(低收入戶等減免5人)。
	人、學期	115x1	6,240	717,600	112學年度第2學期日校綜合高中二年級學生學費收入(低收入戶等減免5人)。
	人、學期	135x1	6,240	842,400	113學年度第1學期日校綜合高中一年級學生學費收入(低收入戶

臺北市地方教育發展基金－臺北市立大安高級工業職業學校

基金來源－學雜費收入明細表

中華民國113年度

單位：新臺幣元

科 目	單 位	本 年 度 預 算 數			說 明
		數量 業務量	利(費)率	金 額	
	人、學期	115x1	6,240	717,600	等減免5人)。
	人、學期	115x1	6,240	717,600	113學年度第1學期日校綜合高中二年級學生學費收入(低收入戶等減免5人)。
	人、學期	673x1	6,240	4,199,520	113學年度第1學期日校綜合高中三年級學生學費收入(低收入戶等減免5人)。
	人、學期	673x1	6,240	4,199,520	112學年度第2學期日校高職二年級學生學費收入(低收入戶等減免27人)。
	人、學期	135x1	1,820	245,700	113學年度第1學期日校高職三年級學生學費收入(低收入戶等減免27人)。
	人、學期	270x1	2,060	556,200	112學年度第2學期綜高學生雜費收入(1年級)(低收入戶等減免5人)(收支對列)。
	人、學期	270x1	2,060	556,200	112學年度第2學期綜高學生雜費收入(2.3年級)(低收入戶等減免10人)(收支對列)。
	人、學期	270x1	2,060	556,200	113學年度第1學期綜高學生雜費收入(2.3年級)(低收入戶等減免10人)(收支對列)。
	人、學期	100x1	1,900	190,000	113學年度第1學期綜高學生實習費收入(3年級)(低收入戶等減免5人)(收支對列)。
	人、學期	2,019x1	1,900	3,836,100	113學年度第1學期工科學生實習費收入(低收入戶等減免81人)(收支對列)。
	人、學期	100x1	1,900	190,000	113學年度第1學期綜高學生實習費收入(2年級)(低收入戶等減免5人)(收支對列)。
	人、學期	135x1	1,820	245,700	113學年度第1學期綜高學生雜費收入(1年級)(低收入戶等減免5人)(收支對列)。
	人、學期	115x1	6,240	717,600	112學年度第2學期日校綜合高中三年級學生學費收入(低收入戶等減免5人)。
	人、學期	100x1	1,900	190,000	112學年度第2學期綜高學生實習費收入(3年級)(低收入戶等減免5人)(收支對列)。
	人、學期	70x1	380	26,600	112學年度第2學期綜高學生電腦使用費收入(收支對列)。
	人、學期	350x1	380	133,000	112學年度第2學期工科學生電腦使用費收入(收支對列)。
	人、學期	40x1	6,240	249,600	112學年度第2學期綜高學生學費收入。
	人、學期	40x1	6,240	249,600	113學年度第1學期綜高學生學費收入。
	人、學期	70x1	380	26,600	113學年度第1學期綜高學生電腦使用費收入(收支對列)。
	人、學期	350x1	380	133,000	113學年度第1學期工科學生電腦

臺北市地方教育發展基金－臺北市立大安高級工業職業學校

基金來源－學雜費收入明細表

中華民國113年度

單位：新臺幣元

科 目	單 位	本 年 度 預 算 數			說 明
		數 量 業 務 量	利(費)率	金 額	
	人、學期	100x1	380	38,000	使用費收入(收支對列)。
	人、學期	300x1	6,240	1,872,000	進修部112學年度第2學期工科學生電腦使用費收入(收支對列)。
	人、學期	300x1	6,240	1,872,000	112學年度第2學期進修部高職學生學費收入。
	年	1	470	470	113學年度第1學期進修部高職學生學費收入。
					配合預算編列至千元，增列進位數470元。

臺北市地方教育發展基金－臺北市立大安高級工業職業學校

基金來源－受贈收入明細表

中華民國113年度

單位：新臺幣元

科 目	單 位	本 年 度 預 算 數			說 明
		數 量 業 務 量	利(費)率	金 額	
合計 受贈收入	年	1	600,000	600,000 600,000 600,000	較上年度預算數1,189,000元，減少589,000元。 各界獎助學金(含專戶孳息)等捐款收入(收支對列)。

臺北市地方教育發展基金－臺北市立大安高級工業職業學校

基金來源－雜項收入明細表

中華民國113年度

單位：新臺幣元

科目	單位	本年度預算數			說明
		數量 業務量	利(費)率	金額	
合計				444,000	
雜項收入	年	1	444,000	444,000	較上年度預算數372,000元，增加72,000元。 招標圖說費及其他雜項收入。

臺北市地方教育發展基金－臺北市立大安高級工業職業學校

基金用途－高中及高職教育計畫明細表

中華民國113年度

單位：新臺幣元

前年度決算數	上年度預算數	科 目	本年度預算數	說 明
630,472,190	622,914,000	合 計	636,232,000	
575,290,833	571,102,000	用人費用	574,664,000	
291,250,982	279,900,000	正式員額薪資	283,178,160	較上年度預算數279,900,000元，增加3,278,160元。
289,304,508	278,052,000	職員薪金	281,690,160	
			265,500,840	教職員332人薪金(詳用人費用彙計表)。
			16,189,320	教師18人薪金(詳用人費用彙計表)。
1,946,474	1,848,000	工員工資	1,488,000	工員4人薪金(詳用人費用彙計表)。
28,107,495	28,162,204	聘僱及兼職人員薪資	27,138,876	較上年度預算數28,162,204元，減少1,023,328元。
1,069,812	1,053,468	聘用人員薪金	1,891,452	
			634,476	專任輔導人員1人薪金(詳聘用及約僱人員明細表)(含教育部補助款680,000元)。
			1,256,976	學務創新人力人員3人薪金(詳聘用及約僱人員明細表)。
5,262,292	3,351,936	約僱職員薪金	2,932,944	約僱人員7人薪金(詳聘用及約僱人員明細表)。
21,775,391	23,756,800	兼職人員酬金	22,314,480	
			36,000	兼任進修部行政人員(總務1人)工作補助費，1人*12月*3,000元。
			84,000	兼任進修部行政人員(會計、人事2人)工作補助費，2人*12月*3,500元。
			16,705,920	兼課鐘點費(日校)：1. 依課程標準規定每週課程總時數3,594節。2. 現有教師依規定標準每週應授課總時數2,690節。3. 每週兼課總時數3,594節-2,690節=904節。4. 總節數904節*4週*11月=39,776節，每節420元。
			2,827,440	兼課鐘點費(進修部)：1. 依課程標準規定每週課程總時數531節。2. 現有教師依規定標準每週課應授課總時數378節。3. 每週兼課總時數531節-378節=153節。4. 總節數153節*4週*11月=6,732節，每節420元。
			415,800	教師代課鐘點費(進修部)，本校編制專任教師總人數39人，按9分之1計，編列5人，每人18節11月，總節數5人x18節x11月=990節，每節420元。

臺北市地方教育發展基金－臺北市立大安高級工業職業學校

基金用途－高中及高職教育計畫明細表

中華民國113年度

單位：新臺幣元

前年度決算數	上年度預算數	科 目	本 年 度 預 算 數	說 明
			2,245,320	教師代課鐘點費(日校)，本校編制專任教師總人數240人，按9分之1計，編列27人，每人18節11月，總節數27人x18節x11月=5,346節，每節420元。
4,466,752	5,759,687	加(夜)班費	5,659,921	較上年度預算數5,759,687元，減少99,766元。
612,103	1,243,551	延長工時加班費	1,258,051	
			9,990	特教人員加班費。
			8,510	泳訓班加班費(暑期泳訓班)(收支對列)。
			16,650	工作人員加班費(開放學校場地)(收支對列)。
			170,720	進書、整書、繳費單結算等工作人員加班費(教科書費作業管理費)(收支對列)。
			25,900	工作人員加班費(學校採購與工程輔導團)。
			80,000	全國技優人員表揚工作人員加班費(新增)。
			25,000	行銷組工作人員加班費(承辦113年全國中等學校運動會)(重大活動專案計畫)(新增)。
			14,800	專任輔導人員逾時加班費。
			81,840	技工、工友趕辦各項業務等加班費(一般教學)(日校)(收支對列)。
			103,260	教學、學務、實習、體育等及教職員趕辦各項業務活動等加班費(一般教學)(進修部)(收支對列)。
			363,040	教學、學務、實習、體育等及教職員趕辦各項業務活動加班費(一般教學)(日校)(收支對列)。
			56,466	編印輔導通訊及參考資料和舉辦親職教育、個案研究等加班費(日校)。
			9,990	協辦各項輔導工作職員加班費(進修部)。
			30,240	技工、工友趕辦各項業務等加班費(一般教學)(進修部)(收支對列)。
			240,000	教育部補助教官值班費，10人*12月*2,000元。
3,854,649	4,516,136	未休假加班費	4,401,870	21,645 工作人員加班費(教師及代理教師甄選)。
			32,533	不休假出勤加班費。

臺北市地方教育發展基金－臺北市立大安高級工業職業學校

基金用途－高中及高職教育計畫明細表

中華民國113年度

單位：新臺幣元

前年度 決算數	上年度 預算數	科 目	本 年 度 預 算 數	說 明
66,149,145	59,131,525	獎金	4,369,337 59,589,033	不休假出勤加班費。 較上年度預算數59,131,525元，增加457,508元。
30,785,763	23,604,328	考績獎金	23,598,180	
			22,249,070	依考績法規定核發之獎金。
			1,349,110	依考績法規定核發之獎金。
35,363,382	35,527,197	年終獎金	35,990,853	
			79,310	專任輔導人員依規定於年節加發之獎金。
			2,023,665	依規定於年節加發之獎金。
			33,374,722	依規定於年節加發之獎金。
			513,156	依規定於年節加發之獎金。
148,757,579	159,468,264	退休及卹償金	159,957,348	較上年度預算數159,468,264元，增加489,084元。
146,787,738	159,320,424	職員退休及離職金	159,838,308	
			28,168,056	提撥退撫基金。
			251,400	提撥退撫基金。
			1,726,788	提撥退撫基金。
			38,064	專任輔導人員提撥離職儲金。
			150,000	退休人員年終慰問金。
			129,504,000	退休人員月退休金，284人*38,000元*12月=129,504,000元。
1,721,369	147,840	工員退休及離職金	119,040	
			119,040	提撥勞工退休準備金。
248,472		卹償金		
36,558,880	38,680,320	福利費	39,140,662	較上年度預算數38,680,320元，增加460,342元。
29,084,548	24,395,652	分擔員工保險費	24,656,916	
			22,636,620	分擔公保、勞保、健保費。
			564,360	分擔公保、勞保、健保費。
			1,370,472	分擔公保、勞保、健保費。
			85,464	專任輔導人員分擔勞保、健保費。
592,010	1,235,900	傷病醫藥費	1,592,000	
			12,000	職業安全衛生健康檢查經費，10人*1,200元。

臺北市地方教育發展基金－臺北市立大安高級工業職業學校

基金用途－高中及高職教育計畫明細表

中華民國113年度

單位：新臺幣元

前年度 決算數	上年度 預算數	科 目	本 年 度 預 算 數	說 明
2,577,438	3,625,020	員工通勤交通費	1,040,000 540,000 3,501,900 14,400 44,100 48,000 84,000 957,600 7,560 181,440 158,400 504,000 14,400 216,000 612,000 660,000	健康檢查補助費，65人*16,000元。 健康檢查補助費，120人*4,500元。 專任輔導人員上下班交通費，1人*12月*1,200元。 特教教師上下班交通費，7人*10月*630元(特教班)。 特教教師上下班交通費，4人*10月*1,200元(特教班)。 特教教師上下班交通費，7人*10月*1,200元(特教班)。 教師上下班交通費，152人*10月*630元。 教官上下班交通費，1人*12月*630元。 職員技工工友上下班交通費，24人*12月*630元。 教官上下班交通費，11人*12月*1,200元。 職員技工工友上下班交通費，35人*12月*1,200元。 教官上下班交通費，1人*12月*1,200元。 職員技工工友上下班交通費，15人*12月*1,200元。 教師上下班交通費，51人*10月*1,200元。 教師上下班交通費，55人*10月*1,200元。
4,304,884	9,423,748	其他福利費	9,389,846 652,600 1,519,200 5,242,046 16,000 16,000 160,000 1,664,000 120,000	結婚補助費，10人*2月*32,630元。 喪葬補助費，8人*5月*37,980元。 子女教育補助費。 專任輔導人員休假旅遊補助費。 休假旅遊補助費。 休假旅遊補助費。 休假旅遊補助費。 退休人員三節慰問金，20人*6,000元。
32,919,934	27,277,000	服務費用	35,790,000	
7,435,015	7,590,367	水電費	7,585,879	較上年度預算數7,590,367元，減少4,488元。
7,127,531	7,262,000	工作場所電費	7,278,000	

臺北市地方教育發展基金－臺北市立大安高級工業職業學校

基金用途－高中及高職教育計畫明細表

中華民國113年度

單位：新臺幣元

前年度 決算數	上年度 預算數	科 目	本 年 度 預 算 數	說 明
			13,200	電費(重修學分費)(收支對列)。
			62,000	電費(開放學校場地)(收支對列)。
			67,800	電費(課輔費)(收支對列)。
			150,000	全國技優人員表揚水電費(新增)。
			586,000	電費(游泳池燃料費)。
			6,399,000	電費基本費(一般教學)。
307,484	328,367	工作場所水費	307,879	
			307,879	水費基本費(一般教學)。
346,935	629,200	郵電費	452,200	較上年度預算數629,200元，減少177,000元。
				。
75,855	152,200	郵費	152,200	
			111,280	寄發學生調查表、成績單等郵資，2學期*55,640元(一般教學)(日校)(收支對列)。
			40,920	寄發學生調查表、成績單等郵資，2學期*20,460元(一般教學)(進修部)(收支對列)。
271,080	477,000	電話費	300,000	
			82,000	教學電話費，2學期*41,000元(進修部)(收支對列)。
			218,000	教學電話費，2學期*109,000元(日校)(收支對列)。
1,586,937	4,167,310	旅運費	4,970,310	較上年度預算數4,167,310元，增加803,000元。
				。
937,409	1,740,340	國內旅費	2,390,340	
			492,900	參加打靶、教學、學務等各項活動之出差旅費，53人*6天*1,550元(一般教學)(進修部)(收支對列)。
			830,800	參加打靶、教學、學務等各項活動之出差旅費，134人*4天*1,550元(一般教學)(日校)(收支對列)。
			17,250	教職員工因公出差旅費或辦理各項活動所需短程車資(一般教學)(進修部)(收支對列)。
			27,000	教職員工因公出差旅費或辦理各項活動所需短程車資(一般教學)(日校)(收支對列)。
			499,100	全國技優人員表揚籌備會議委員、評審委員、受獎候選人與家長等交通費及住宿費，322人*1天*1,550元(新增)。

臺北市地方教育發展基金－臺北市立大安高級工業職業學校

基金用途－高中及高職教育計畫明細表

中華民國113年度

單位：新臺幣元

前年度 決算數	上年度 預算數	科 目	本 年 度 預 算 數	說 明
			5,040	專任輔導人員短程車資。
			344,100	輔導團員外縣市參訪交流出差旅費，74人*3天1,550元(學校採購與工程輔導團)。
			23,250	特教教師校外教學、見習參觀之交通費、差旅費等，3人*5天*1,550元(綜合職能科)。
			71,300	國際教育遊學中心講師及工作人員差旅費，23人*2天*1,550元。
			20,000	行銷組工作人員短程車資(承辦113年全國中等學校運動會)(重大活動專案計畫)(新增)。
			59,600	行銷組評選會議短程車資(承辦113年全國中等學校運動會)(重大活動專案計畫)(新增)。
552,334	2,087,000	國外旅費	2,240,000	
			2,240,000	歐洲智慧校園及綠建築在地交流座談會及地方視察活動出國計畫(出國專案計畫)(學校採購與工程輔導團)。
74,075	149,720	貨物運費	149,720	
			100,380	參加各項慶典活動等器材搬運費，2學期*50,190元(一般教學)(日校)(收支對列)。
			49,340	參加各項慶典活動等器材搬運費，2學期*24,670元(一般教學)(進修部)(收支對列)。
23,119	190,250	其他旅運費	190,250	
			12,000	學生送醫計程車資(一般教學)(日校)(收支併列)。
			178,250	學生校外教學、見習參觀之交通費、差旅費等(綜合職能科)。
2,530,609	1,287,278	印刷裝訂與廣告費	1,803,798	較上年度預算數1,287,278元，增加516,520元。
2,530,609	1,287,278	印刷及裝訂費	1,803,798	
			12,200	印製學生資料、表格等(暑假輔導費)(收支對列)。
			30,000	國際教育遊學中心編印會議資料、手冊、海報及設計相關宣傳品等。
			2,850	印製親職教育資料、學生升學輔導講義及各項資訊，2學期*1,425元(輔導活動費)(日校)。
			106,400	印製輔導專輯期刊等，2學期*53,200元(輔導

臺北市地方教育發展基金－臺北市立大安高級工業職業學校

基金用途－高中及高職教育計畫明細表

中華民國113年度

單位：新臺幣元

前年度 決算數	上年度 預算數	科 目	本 年 度 預 算 數	說 明
				活動費)(日校)。
			1,684	心理輔導測驗卡片購置(輔導活動費)(進修部)。
			49,725	心理輔導測驗卡片添購、答案卡購置及結果計算(輔導活動費)(日校)。
			270	印製學生資料、表格等(輔導活動費)(進修部)。
			481,314	各種教學報表、學生證、借書證、獎狀及其他印刷等，2學期*240,657元(一般教學)(日校)(收支對列)。
			207,100	印製學生資料、表格、研究報告、出版輔導專輯期刊等，2學期*103,550元(一般教學)(進修部)(收支對列)。
			92,153	影印機使用費，1臺*12月*12,799張*0.6元(一般教學)(教務處)(收支對列)。
			36,108	影印機使用費，1臺*12月*5,015張*0.6元(一般教學)(製圖科)(收支對列)。
			31,918	影印機使用費，1臺*12月*4,433張*0.6元(一般教學)(建築科)(收支對列)。
			119,786	影印機使用費，1臺*12月*16,637張*0.6元(一般教學)(教務處)(收支對列)。
			9,310	印製社團成果刊物、海報等(課後社團活動)。
			600,900	全國技優人員表揚活動LOGO設計、相關平面資料設計、得獎人資料繕打編輯、評審會議資料撰編及活動其他所需資料等印刷製作費(新增)。
			22,080	學生繳費單印製，9,200張*2.4元(教科書費作業管理費)(收支對列)。
11,334,951	7,564,949	修理保養及保固費	7,426,260	較上年度預算數7,564,949元，減少138,689元。
6,239,954	3,591,921	一般房屋修護費	3,444,112	
			500,000	活動中心房屋修繕費(活動中心場地維持費用)。
			2,667,464	公用房舍、水電、衛生設備及其他修理(一般教學)(日校)(收支對列)。
			276,648	校舍水電修理、衛生設備修繕等(一般教學)

臺北市地方教育發展基金－臺北市立大安高級工業職業學校

基金用途－高中及高職教育計畫明細表

中華民國113年度

單位：新臺幣元

前年度決算數	上年度預算數	科 目	本 年 度 預 算 數	說 明
2,869,462	2,441,500	機械及設備修護費	2,450,620	(進修部)(收支對列)。
			134,200	電腦設備維護費(電腦專案計畫)。
			2,002,960	教學用機械及設備維護費，2學期*1,001,480元(收支對列)。
			200,000	活動中心機械設備維護費(活動中心場地維持費用)。
			12,000	場地相關設備維護費(暑期泳訓班)(收支對列)。
			84,740	學生電腦課程用維護費，2學期*42,370元(日校)(收支對列)。
			16,720	學生電腦課程用維護費，2學期*8,360元(進修部)(收支對列)。
107,997	300,000	交通及運輸設備修護費	300,000	
			300,000	教學用交通及運輸設備維護費，2學期*150,000元(收支對列)。
2,117,538	1,231,528	雜項設備修護費	1,231,528	
			943,440	設備電力之保養及黑板、課桌椅、體育等各項器材之養護，2學期*471,720元(一般教學)(日校)(收支對列)。
			262,738	設備電力之保養、黑板、課桌椅等之養護，2學期*131,369元(一般教學)(進修部)(收支對列)。
			25,350	設備養護費(開放學校場地)(收支對列)。
9,154	1,120	保險費		較上年度預算數1,120元，減少1,120元。
9,154	1,120	其他保險費		
1,985,771	1,878,188	一般服務費	2,922,965	較上年度預算數1,878,188元，增加1,044,777元。
46,924	27,876	佣金、匯費、經理費及手續費	45,888	
			18,096	委託超商代收教科書款手續費，1,508人*2學期*6元。
			24,192	委託超商代收學雜費手續費，2,016人*2學期*6元(日校)。
			1,800	委託超商代收學雜費手續費，300人*1學期*6元(進修部)。

臺北市地方教育發展基金－臺北市立大安高級工業職業學校

基金用途－高中及高職教育計畫明細表

中華民國113年度

單位：新臺幣元

前年度 決算數	上年度 預算數	科 目	本 年 度 預 算 數	說 明
692,875	588,656	外包費	1,800	委託超商代收學雜費手續費，300人*1學期*6元(進修部)。
			588,656	
			80,000	垃圾清除及廢棄物處理，2學期*40,000元(收支對列)。
			423,880	游泳池救生員外包費，1人*10月*42,388元。
			84,776	暑期泳訓班救生員外包費，1人*2月*42,388元。
555,972	523,656	計時與計件人員酬金	1,187,421	
			64,000	暑期泳訓班救生員薪津，1人*2月*32,000元。
			8,000	暑期泳訓班救生員年終獎金，1人*8,000元。
			3,996	提撥暑期泳訓班救生員退休金，1人*2月*1,998元。
			8,780	分擔暑期泳訓班救生員勞保及健保費，1人*2月*4,390元。
			320,000	游泳池救生員薪津，1人*10月*32,000元。
			19,980	提撥游泳池救生員勞工退休準備金，1人*10月*1,998元。
			40,000	游泳池救生員年終工作獎金，1人*40,000元。
			43,900	分擔游泳池救生員勞保及健保費，1人*10月*4,390元。
			87,405	充實建置學習歷程人力(含勞保、健保及勞退金)，1人*87,405元(收支對列)(新增)。
			537,600	閩客語教學支援人員鐘點費，32節*40週*420元(新增)。
			53,760	閩客語教學支援人員鐘點費之外聘人員勞、健保及勞退費用(新增)。
690,000	738,000	體育活動費	1,101,000	
			3,000	文康活動費，本校編列專任輔導人員1人，每人編列3,000元。
			54,000	文康活動費，本校編列教職員18人，每人編列3,000元。

臺北市地方教育發展基金－臺北市立大安高級工業職業學校

基金用途－高中及高職教育計畫明細表

中華民國113年度

單位：新臺幣元

前年度決算數	上年度預算數	科目	本年度預算數	說明
			828,000	文康活動費，本校編列教職員276人，每人編列3,000元。
			216,000	文康活動費，本校編列教職員56人，工員4人，約聘僱人員10人，臨時人員2人，合計72人，每人編列3,000元。
7,690,562	4,158,588	專業服務費	10,628,588	較上年度預算數4,158,588元，增加6,470,000元。
6,047,270	3,527,000	講課鐘點、稿費、出席審查及查詢費	3,641,000	
			50,000	行銷組外聘委員評選會議出席費，20人次*2,500元(承辦113年全國中等學校運動會)(重大活動專案計畫)(新增)。
			24,000	講座鐘點費、專業團隊到校輔導鐘點費，12節*2,000元(綜合職能科)。
			8,000	講座鐘點費，4節*2,000元(進修部)(特教班業務費)。
			8,000	講座鐘點費，4節*2,000元(特教班業務費)。
			24,000	外聘講座鐘點費，16節*1,500元(學校採購與工程輔導團)。
			65,000	專家學者出席費，26人次*2,500元(學校採購與工程輔導團)。
			10,000	講座內聘鐘點費，10節*1,000元(學校採購與工程輔導團)。
			94,000	講座外聘鐘點費，47節*2,000元(學校採購與工程輔導團)。
			300,000	全國技優人員表揚候選人資料專家學者與委員等出席費，120人次*2,500元(新增)。
			24,000	輔導活動講座鐘點費，12節*2,000元(輔導活動費)(日校)。
			18,000	輔導活動講座講授鐘點費，9節*2,000元(輔導活動費)(進修部)。
			17,680	輔導刊物撰稿費，13千字*1,360元(輔導活動費)(日校)。
			9,520	出版輔導專輯撰稿費，7千字*1,360元(輔導活動費)(進修部)。
			22,000	講座鐘點費，11節*2,000元(性別平等教育宣導活動(含相關專業研習))。

臺北市地方教育發展基金－臺北市立大安高級工業職業學校

基金用途－高中及高職教育計畫明細表

中華民國113年度

單位：新臺幣元

前年度 決算數	上年度 預算數	科 目	本 年 度 預 算 數	說 明
			10,000	講師鐘點費，5節*2,000元(小田園教育體驗學習計畫)。
			10,000	研習內聘講師鐘點費，10節*1,000元(教師專業成長費)。
			1,017,500	教師授課鐘點費，1,850節*550元(暑假輔導費)(收支對列)。
			77,000	教師授課鐘點費，140節*550元(補救教學)(收支對列)。
			99,000	教師授課鐘點費，180節*550元(寒假輔導費)(收支對列)。
			82,500	教師授課鐘點費，150節*550元(綜高課輔費)(收支對列)。
			1,438,800	授課鐘點費，2,616節*550元(重修學分費)(收支對列)。
			6,000	講師鐘點費，3節*2,000元(綠屋頂計畫)。
			20,000	國際教育遊學中心內聘講師鐘點費，20節*1,000元。
			50,000	國際教育遊學中心外聘講師鐘點費，25節*2,000元。
			40,000	國際教育遊學中心專家學者出席費，16人次*2,500元。
			40,000	外聘講師鐘點費，20節*2,000元(實用技能學程開班經費)。
			56,000	分組活動外聘鐘點費，28節*2,000元(一般業務)(日校)。
			20,000	專家學者出席費，8人次*2,500元(一般教學)(日校)(收支對列)。
84,060	69,100	委託檢驗(定)試驗認證費	63,100	
			39,100	全校區含游泳池及活動中心建築物公共安全檢查(收支對列)。
			24,000	飲水機水質檢驗費，20臺*1,200元。
54,176		委託考選訓練費		
106,500	86,488	試務甄選費	86,488	教師及代理教師甄選試務費用(教師及代理教師甄選)。
411,416	106,000	電腦軟體服務費	16,000	
			16,000	重修選課系統維護費(重修學分費)(收支對

臺北市地方教育發展基金－臺北市立大安高級工業職業學校

基金用途－高中及高職教育計畫明細表

中華民國113年度

單位：新臺幣元

前年度決算數	上年度預算數	科 目	本 年 度 預 算 數	說 明
987,140	370,000	其他專業服務費	6,822,000	列)。
			120,000	國際教育遊學中心口譯、譯稿翻譯及影片拍攝製作費用。
			300,000	停車管理保全費用(收支對列)。
			300,000	全國技優人員表揚表揚大會導播、全程拍攝剪輯、光碟製作、表演人員等相關費用(新增)。
			590,000	文宣設計及印製，包含活動海報、請柬、通行證、歡迎牌等(承辦113年全國中等學校運動會)(重大活動專案計畫)(新增)。
			520,000	精神牌樓、堡壘造型配合主視覺規劃製作(承辦113年全國中等學校運動會)(重大活動專案計畫)(新增)。
			4,183,000	賽會主視覺及延伸設計(承辦113年全國中等學校運動會)(重大活動專案計畫)(新增)。
			149,000	吉祥物操偶師工作相關費用(承辦113年全國中等學校運動會)(重大活動專案計畫)(新增)。
			660,000	LINE,IG,FB等社群媒體設計及上架相關費用(承辦113年全國中等學校運動會)(重大活動專案計畫)(新增)。
17,734,526	18,544,000	材料及用品費	21,152,000	
8,770,138	14,155,069	使用材料費	12,455,580	較上年度預算數14,155,069元，減少1,699,489元。
8,770,138	14,155,069	設備零件	12,455,580	
			30,000	教學器材設備、用具、零件、教材等，2學期*15,000元(綜合職能科)。
			27,100	特教教學(實習)課程材料費等，2學期*13,550元(綜合職能科)。
			2,939	教學器材設備、用具、零件、教材等(特教班業務費)。
			197,400	實習材料(實用技能學程開班經費)。
			1,004	教學材料(教科書費作業管理費)(收支對列)。
			59,280	學生電腦課程用耗材及零組件等，2學期

臺北市地方教育發展基金－臺北市立大安高級工業職業學校

基金用途－高中及高職教育計畫明細表

中華民國113年度

單位：新臺幣元

前年度 決算數	上年度 預算數	科 目	本 年 度 預 算 數	說 明
				*29,640元(進修部)(收支對列)。
			234,460	學生電腦課程用耗材及零組件等，2學期
				*117,230元(日校)(收支對列)。
			7,200	學生各項比賽獎勵用獎牌，120面*60元(運動會經費)。
			12,880	學生各項比賽獎勵用錦旗，46面*280元(運動會經費)。
			50,400	教材編輯費、教學器材設備、用具、零件等，7班*12月*600元(日校及進修部)(特教班經費)。
			96,740	特教教學(實習)課程教學材料費等，7班*13,820元(日校及進修部)(特教班教學材料費)。
			100,000	教學相關設備(重修學分費)(收支對列)。
			20,000	其他教學相關設備(補救教學)(收支對列)。
			10,000	其他教學相關設備(綜高課輔費)(收支對列)。
			10,000	其他教學相關設備(寒假輔導費)(收支對列)。
			170,000	其他教學相關設備(暑假輔導費)(收支對列)。
			2,200	宣導活動教材(性別平等教育宣導活動(含相關專業研習))。
			20,000	小田園烹飪設備、盛裝器皿等(小田園教育體驗學習計畫)。
			15,000	研習活動用品、耗材等(教師專業成長費)。
			260,020	勞動生產材料，2學期*130,010元(一般教學)(日校)(收支對列)。
			80,000	學校音樂、運動等康樂用具，2學期*40,000元(一般教學)(日校)(收支對列)。
			103,880	各科教學用儀器等，2學期*51,940元(一般教學)(日校)(收支對列)。
			18,600	學校音樂、運動等康樂用具，2學期*9,300元(一般教學)(進修部)(收支對列)。
			133,500	各科工場基本工具之補充，2學期*66,750元(一般教學)(進修部)(收支對列)。

臺北市地方教育發展基金－臺北市立大安高級工業職業學校

基金用途－高中及高職教育計畫明細表

中華民國113年度

單位：新臺幣元

前年度決算數	上年度預算數	科 目	本 年 度 預 算 數	說 明
			60,000	各科教學用儀器等，2學期*30,000元(一般教學)(進修部)(收支對列)。
			300,000	體育材料，2學期*150,000元(一般教學)(日校)(收支對列)。
			40,000	衛生材料(含學生健康檢查、工場實習急救費)，2學期*20,000元(一般教學)(進修部)(收支對列)。
			113,882	勞動生產材料，2學期*56,941元(一般教學)(進修部)(收支對列)。
			199,026	教學材料，2學期*99,513元(一般教學)(進修部)(收支對列)。
			70,856	教學材料，2學期*35,428元(一般教學)(日校)(收支對列)。
			202,520	各科工場基本工具，2學期*101,260元(一般教學)(日校)(收支對列)。
			47,915	教學事務用具(一般教學)(日校)(收支對列)。
			1,140,000	市府相對補助實習材料費(各科分期辦理採購)(一般教學)(進修部)。進修部:1,900元x(300人+300人)=1,140,000元。
			44,196	教學事務用具(一般教學)(進修部)(收支對列)。
			8,432,200	市府相對補助實習材料(各科分期辦理採購)(一般教學)(日校)。1.工科:1,900元x(2,019人+2,019人)=7,672,200元。2.綜合高中3年級:1,900元x(100人+100人)=380,000元。3.綜合高中2年級:1,900x(100+100人)=380,000元。
			37,354	各科實習材料(一般教學)(進修部)(收支對列)。
			105,028	各科實習材料(一般教學)(日校)(收支對列)。
8,964,388	4,388,931	用品消耗	8,696,420	較上年度預算數4,388,931元，增加4,307,489元。
1,295,399	1,204,975	辦公(事務)用品	1,185,964	
			32,000	研習用文具紙張等(學校採購與工程輔導團)。
			2,370	文具、紙張等(課後社團活動)。

臺北市地方教育發展基金－臺北市立大安高級工業職業學校

基金用途－高中及高職教育計畫明細表

中華民國113年度

單位：新臺幣元

前年度 決算數	上年度 預算數	科 目	本 年 度 預 算 數	說 明
			72,000	文具、紙張等辦公事務用品(實用技能學程開班經費)。
			6,046	輔導室所需文具紙張，2學期*3,023元(輔導活動費)(進修部)。
			2,220	輔導室所需文具紙張等，2學期*1,110元(輔導活動費)(日校)。
			27,400	文具、紙張、電腦耗材等，2學期*13,700元(綜合職能科)。
			26,461	碳粉匣、文具、紙張等費用(特教班業務費)。
			5,800	宣導活動用文具、紙張等(性別平等教育宣導活動)(含相關專業研習)。
			15,000	碳粉匣、文具、紙張等(重修學分費)(收支對列)。
			6,267	文具、紙張等(教師及代理教師甄選)。
			20,000	碳粉匣、文具、紙張等(補救教學)(收支對列)。
			150,000	碳粉匣、文具、紙張等(暑假輔導費)(收支對列)。
			168,400	教學用文具紙張等，2學期*84,200元(一般教學)(進修部)(收支對列)。
			400,000	教學資料印製用油墨、版紙，2學期*200,000元(收支對列)。
			252,000	教學用文具紙張等，2學期*126,000元(一般教學)(日校)(收支對列)。
18,578	3,500	報章雜誌	3,500	
			3,500	輔導書籍、期刊和視聽教材等(輔導活動費)(進修部)。
517,643	569,000	農業與園藝用品及環境美化費	561,500	
			61,500	屋頂植栽、花卉購置及修剪(綠屋頂計畫)。
			500,000	校園植栽、修剪、花卉購置；美化校園裝置、購置(收支對列)。
16,500	84,820	服裝	84,820	
			84,820	體育、社團等教學活動用服裝，2學期*42,410元(一般教學)(日校)(收支對列)。

臺北市地方教育發展基金－臺北市立大安高級工業職業學校

基金用途－高中及高職教育計畫明細表

中華民國113年度

單位：新臺幣元

前年度 決算數	上年度 預算數	科 目	本 年 度 預 算 數	說 明
117,976	30,700	醫療用品(非醫療院所使用)	30,700	
			9,500	保健、醫療等用具，2學期*4,750元(一般教學)(進修部)(收支對列)。
			21,200	保健、醫療等用具，2學期*10,600元(一般教學)(日校)(收支對列)。
6,998,292	2,495,936	其他用品消耗	6,829,936	
			14,700	趣味競賽及表演器材材料費(運動會經費)。
			37,500	園遊會帳篷搭設，50座*750元(運動會經費)。
			13,000	運動會工作人員及導師逾時誤餐餐盒費用，130人次*100元(運動會經費)。
			9,020	活動佈置用材料(運動會經費)。
			29,000	研習及工作會議等逾時誤餐餐盒費用，290人次*100元(學校採購與工程輔導團)。
			36,000	茶水、場地布置清潔費等(學校採購與工程輔導團)。
			7,490	教學用品(暑期泳訓班)(收支對列)。
			100,000	活動中心清潔費(活動中心場地維持費用)。
			16,000	垃圾袋等清潔用品(開放學校場地)(收支對列)。
			33,600	招生作業等雜支(進修部單獨招生報名費)(收支對列)(新增)。
			6,000	師生參加職場體驗活動逾時誤餐餐盒費用，60人次*100元(實用技能學程開班經費)。
			71,300	辦理教科書工作逾時誤餐餐盒費用，713人次*100元(教科書費作業管理費)(收支對列)。
			1,960,000	全國技優人員表揚場地佈置、獎品及獎盃、靜態展及部長宴請受獎人及家屬、郵資、碳粉匣、活動所需物品等費用(新增)。
			30,000	全國技優人員表揚遴選籌備會、評審會、表揚大會籌備會等逾時誤餐餐盒費用，300人次*100元(新增)。
			5,000	校外教學、研習、親職講座、座談會、會

臺北市地方教育發展基金－臺北市立大安高級工業職業學校

基金用途－高中及高職教育計畫明細表

中華民國113年度

單位：新臺幣元

前年度決算數	上年度預算數	科目	本年度預算數	說明
				議等逾時誤餐餐盒費用，50人次*100元(特教班業務費)。
			58,000	個案輔導、教師研習、校外實習、校外教學、親職講座、畢業生返校座談等逾時誤餐餐盒費用，580人次*100元(綜合職能科)。
			32,000	師生校外教學、見習參觀之門票、報名費、活動費、租借費等，2學期*16,000元(綜合職能科)。
			6,000	比賽優選作品獎品(輔導活動費)(日校)。
			3,000	比賽優選作品獎勵用獎品(輔導活動費)(進修部)。
			9,600	輔導用空白光碟片、輔導影片等，2學期*4,800元(輔導活動費)(進修部)。
			22,500	輔導人員外勤逾時誤餐餐盒費用，225人次*100元(輔導活動費)(日校)。
			2,005	輔導活動比賽材料、會場佈置、茶水等(輔導活動費)(日校)。
			227,600	全年衛生清潔用品及消毒藥水費用，2學期*113,800元(一般教學)(日校)(收支對列)。
			118,800	全年衛生清潔用品及消毒藥水費用，2學期*59,400元(一般教學)(進修部)(收支對列)。
			363,400	教職員工洽公或辦理活動等逾時誤餐餐盒費用，3,634人次*100元(一般教學)(日校)(收支對列)。
			114,100	教職員工洽公或辦理活動等逾時誤餐餐盒費用，1,141人次*100元(一般教學)(進修部)(收支對列)。
			168,700	國際教育遊學中心文具、紙張、茶水及外賓來訪伴手禮費用等。
			80,000	國際教育遊學中心會議或研習人員逾時誤餐餐盒費用，800人次*100元。
			17,500	場地清潔維護費(綜高課輔導費)(收支對列)。
			11,000	場地清潔維護費(寒假輔導費)(收支對列)。
			142,500	場地清潔維護費(暑假輔導費)(收支對列)。
			13,000	場地清潔維護費(補救教學)(收支對列)。

臺北市地方教育發展基金－臺北市立大安高級工業職業學校

基金用途－高中及高職教育計畫明細表

中華民國113年度

單位：新臺幣元

前年度 決算數	上年度 預算數	科 目	本 年 度 預 算 數	說 明
			33,600	工作人員逾時誤餐餐盒費用，336人次*100元(教師及代理教師甄選)。
			17,000	場地清潔維護費(重修學分費)(收支對列)。
			27,920	社團評鑑獎品(課後社團活動)。
			10,400	社團評鑑幹部會議及幹訓學生逾時誤餐餐盒費用，104人次*100元(課後社團活動)。
			10,000	參與研習人員研習文具等(教師專業成長費)。
			5,000	研習人員逾時誤餐餐盒費用，50人次*100元(教師專業成長費)。
			37,500	小田園蔬菜袋等(小田園教育體驗學習計畫)。
			50,000	工作會議等逾時誤餐餐盒費用，500人次*100元(承辦113年全國中等學校運動會)(重大活動專案計畫)(新增)。
			1,300,000	宣傳旗幟、看板印刷製作及拆裝等(承辦113年全國中等學校運動會)(重大活動專案計畫)(新增)。
			980,000	識別證套(含吊繩)28,000個*35元(承辦113年全國中等學校運動會)(重大活動專案計畫)(新增)。
			208,400	行銷組業務雜支費用(文具用品、會議茶水或其他相關業務需要)(承辦113年全國中等學校運動會)(重大活動專案計畫)(新增)。
			64,201	校內辦理各項典禮、活動所需器材設施租借等費用及雜支(收支對列)。
			242,550	專用垃圾袋費用(一般教學)(日校)(收支對列)。
			85,050	專用垃圾袋費用(一般教學)(進修部)(收支對列)。
448,540	329,000	租金、償債、利息及相關手續費	123,000	
24,960	170,000	地租及水租		較上年度預算數170,000元，減少170,000元。
24,960	170,000	場地租金		
322,700	156,000	交通及運輸設備租金	120,000	較上年度預算數156,000元，減少36,000元。

臺北市地方教育發展基金－臺北市立大安高級工業職業學校

基金用途－高中及高職教育計畫明細表

中華民國113年度

單位：新臺幣元

前年度 決算數	上年度 預算數	科 目	本 年 度 預 算 數	說 明
322,700	156,000	車租	120,000	80,000 接送評審委員、受獎人員、家屬及行政工作人員等車租，10次*8,000元(全國技優人員表揚)(新增)。 20,000 學生職場體驗活動車租(實用技能學程開班經費)。 20,000 先導接待、參訪租車費。2天*10,000元(國際教育遊學中心)。
100,880	3,000	雜項設備租金	3,000	較上年度預算數3,000元，無增減。
100,880	3,000	雜項設備租金	3,000	2,880 悠遊卡刷卡機月租費，1臺*12月*240元。 120 配合預算編列至千元，增列進位數120元。
3,529,642	5,151,000	會費、捐助、補助、分攤、照護、救濟與交流活動費	4,050,000	會費 1,000 較上年度預算數0元，增加1,000元。 職業團體會費 1,000 高中體育總會年費(收支對列)(新增)。
1,634,370	1,415,300	捐助、補助與獎助	1,442,600	較上年度預算數1,415,300元，增加27,300元。
1,626,570	990,000	獎助學員生給與	1,016,800	10,000 教育關懷獎每校推薦1名學生獎助金。 154,000 優秀學生獎學金，77班*2學期*1,000元(日校)(公立高職學校優秀學生獎學金)。 36,000 優秀學生獎學金，18班*2學期*1,000元(進修部)(公立高職學校優秀學生獎學金)。 500,000 各界捐款發放學生獎助學金(收支對列)。 316,800 教科書作業管理學生工讀金，1,800小時*176元(教科書費作業管理費)(收支對列)。
7,800	425,300	其他捐助、補助與獎助	425,800	133,540 補助學生刊物、學校社團等費用，2學期*66,770元(一般教學)(進修部)(收支對列)。 291,660 補助學生刊物、學校社團等費用，2學期*145,830元(一般教學)(日校)(收支對列)。 600 配合預算編列至千元，增列進位數600元。
1,895,272	3,735,700	補貼、獎勵、慰問、照護與救濟	2,606,400	較上年度預算數3,735,700元，減少1,129,300元。
242,765	271,200	獎勵費用	780,400	

臺北市地方教育發展基金－臺北市立大安高級工業職業學校

基金用途－高中及高職教育計畫明細表

中華民國113年度

單位：新臺幣元

前年度 決算數	上年度 預算數	科 目	本 年 度 預 算 數	說 明
			50,400	依[臺北市公立高級中等以下學校獎勵教師獎金發給要點]發放之獎勵，14人*3,600元(收支對列)。
			730,000	敬師獎勵活動費，365人*2,000元。
1,652,507	3,464,500	其他補貼、獎勵、慰問、 照護與救濟	1,826,000	
			1,826,000	清寒學生餐費補助，166人*200日*55元。
548,715	511,000	其他	453,000	
548,715	511,000	其他支出	453,000	較上年度預算數511,000元，減少58,000元。
548,715	511,000	其他	453,000	
			209,900	班級自治費，2,099人*2學期*50元(日校)。
			24,000	班級自治費，240人*2學期*50元(進修部)。
			14,100	校慶、社團成果發表用舞台、音響搭設(運動會經費)。
			180,000	行銷組工作人員工作費，150人*1,200元(承辦113年全國中等學校運動會)(重大活動專案計畫)(新增)。
			25,000	退休人員紀念品，5人*5,000元。

臺北市地方教育發展基金－臺北市立大安高級工業職業學校

基金用途－一般行政管理計畫明細表

中華民國113年度

單位：新臺幣元

前年度 決算數	上年度 預算數	科 目	本 年 度 預 算 數	說 明
2,785,246	3,320,000	合 計	3,773,000	
27,084	291,000	用人費用	291,000	
27,084	291,000	加(夜)班費	291,000	較上年度預算數291,000元，無增減。
27,084	291,000	延長工時加班費	291,000	
			116,080	技工、工友趕辦各項業務活動加班費(統籌業務費)。
			22,191	校園安全校內同仁例假日人力支援。
			152,729	總務、人事、會計等職員趕辦各項業務活動加班費(統籌業務費)。
2,465,369	2,132,000	服務費用	2,610,000	
134,610	138,643	印刷裝訂與廣告費	138,643	較上年度預算數138,643元，無增減。
134,610	138,643	印刷及裝訂費	138,643	
			41,436	影印機使用費，1臺*12月*5,755張*0.6元(校長室)(收支對列)。
			97,207	影印機使用費，1臺*12月*13,501張*0.6元(總務處)(收支對列)。
579,070	976,000	一般服務費	1,432,000	較上年度預算數976,000元，增加456,000元。
15,943		佣金、匯費、經理費及手續費		
563,127	976,000	外包費	1,432,000	
			520,000	消化超額職工13人(技工、工友)業務外包費。
			912,000	工友業務委外外包費，2人*12月*38,000元。
1,571,996	837,357	專業服務費	859,357	較上年度預算數837,357元，增加22,000元。
1,571,996	837,357	其他專業服務費	859,357	
			480,000	校園安全機動巡邏等保全費用。
			379,357	校園安全機械定點保全費用。
179,693	180,000	公共關係費	180,000	較上年度預算數180,000元，無增減。
179,693	180,000	公共關係費	180,000	校長特別費，12月*15,000元。
275,817	894,000	材料及用品費	869,000	
275,817	894,000	用品消耗	869,000	較上年度預算數894,000元，減少25,000元。
275,817	894,000	辦公(事務)用品	869,000	
			868,071	統籌業務費計算如下：日間部普通班69

臺北市地方教育發展基金－臺北市立大安高級工業職業學校

基金用途－一般行政管理計畫明細表

中華民國113年度

單位：新臺幣元

前年度 決算數	上年度 預算數	科 目	本 年 度 預 算 數	說 明
				班、綜合高中4班、特教班4班，1,220元*8班*12月=117,120元，1,020元*16班*12月=195,840元，770元*53班*12月=489,720元，進修部18班，1,700元*8班*12月=163,200元，1,450元*10班*12月=174,000元，以上合計1,139,880元，除依實際需求移列加班費268,809元及會費3,000元外，其餘如列數。
			929	配合預算編列至千元，增列進位數929元。
4,000		稅捐及規費(強制費)		
4,000		規費		
4,000		行政規費與強制費		
3,000	3,000	會費、捐助、補助、分攤、照 護、救濟與交流活動費	3,000	
3,000	3,000	會費	3,000	較上年度預算數3,000元，無增減。
3,000	3,000	職業團體會費	3,000	護理師3人公會會費(統籌業務費)。
9,976		其他		
9,976		其他支出		
9,976		其他		

臺北市地方教育發展基金－臺北市立大安高級工業職業學校

基金用途－建築及設備計畫明細表

中華民國113年度

單位：新臺幣元

前年度決算數	上年度預算數	科 目	本年度預算數	說 明
31,713,130	20,077,000	合計	222,329,000	
31,713,130	20,077,000	購建固定資產、無形資產、非理財目的之長期投資及營舍與設施工程支出	222,329,000	
14,955,458	14,928,000	購建固定資產	213,984,000	
		專案計畫	206,400,000	
		繼續性計畫	206,400,000	
		(一) 新建綜合教學大樓工程(委託技術服務費)	4,400,000	本工程為104-114年度連續性工程，因配合工程進度，擬修正為104-115年，總委託設計服務費為21,980,719元，以前年度已編列8,097,000元，其中以前年度不予保留2,438,742元，以前年度預算數修正為5,658,258元，本年度續編第10年經費4,400,000元，餘11,922,461元編列於以後年度，各年度資金需求詳如繼續性計畫分年資金需求表。
		擴充改良房屋建築及設備	4,400,000	
		擴充改良房屋建築及設備	4,400,000	委託技術服務費。
		(二) 新建綜合教學大樓工程(工程費)	202,000,000	本工程為107-114年度連續性工程，因配合工程進度，擬修正為107-115年，總工程費756,835,000元(含106年度以前編列工程管理費700,000元)，其中工程費750,076,189元，工程管理費6,758,811元，以前年度已編列25,386,000元，其中110年度不予保留9,778,660元、109年度以前不予保留8,564,857元，以前年度預算數修正為7,042,483元，本年度續編第7年經費202,000,000元，餘547,792,517元編列於以後年度，各年度資金需求詳如繼續

臺北市地方教育發展基金－臺北市立大安高級工業職業學校

基金用途－建築及設備計畫明細表

中華民國113年度

單位：新臺幣元

前年度 決算數	上年度 預算數	科 目	本 年 度 預 算 數	說 明
				性計畫分年資金需求表。
		擴充改良房屋建築及設備	202,000,000	
			200,000,000	一、施工費。
			2,000,000	二、工程管理費。
14,955,458	14,928,000	一般建築及設備計畫	7,584,000	
4,000	3,000	校園整修工程		
4,000	3,000	擴充改良房屋建築及設備		
		班級設備	4,628,520	
		購置機械及設備	3,346,000	
			306,000	汰換數位儲存示波器，18臺*17,000(電機科)。
			64,000	汰換工業配線實驗器1臺(電機科)。
			55,000	汰換穩壓器1臺(資訊科)。
			85,000	新購3D列印機1臺(控制科)。
			100,000	新購訊號產生器，5臺*20,000元(控制科)。
			100,000	新購數位儲存示波器，5臺*20,000元(控制科)。
			140,000	新購桌上型數控CNC雕銑機，2臺*70,000元(控制科)。
			75,000	新購線性直流電源供應器，5臺*15,000元(控制科)。
			270,000	新購系統開發實驗器，6臺*45,000元(資訊科)。
			116,000	新購多媒體影像剪輯器，4臺*29,000元(資訊科)。
			30,000	新購線性直流電源供應器，2臺*15,000元(資訊科)。
			130,000	汰換教學廣播系統，2套*65,000元(電機科)。
			320,000	汰換數位儲存示波器，16臺*20,000元(冷凍空調科)。
			180,000	新購數位儲存示波器，9臺*20,000元(電子科)。

臺北市地方教育發展基金－臺北市立大安高級工業職業學校

基金用途－建築及設備計畫明細表

中華民國113年度

單位：新臺幣元

前年度 決算數	上年度 預算數	科 目	本 年 度 預 算 數	說 明
			38,000	汰換軟體廣播教學系統1套(電子科)。
			49,000	新購訊號產生器1臺(電子科)。
			158,000	新購快速印刷機1臺(教務處)。
			150,000	汰換活動中心演講廳投影設備1組(總務處)。
			500,000	汰換活動中心大禮堂投影設備1組(總務處)。
			300,000	汰換活動中心監視系統，2組*150,000元(總務處)。
			180,000	汰換訊號產生器，15臺*12,000元(冷凍空調科)。
		購置交通及運輸設備	400,000	
			400,000	新購無人機群飛組1組(實習處)。
		購置雜項設備	882,520	
			25,000	汰換一對一分離式冷氣機1臺(5.0kW(含)以上，壁掛式)(圖書館)。
			155,000	汰換氣冷式箱型冷氣機28.0KW含以上變頻1臺(圖書館)。
			233,000	汰換箱型冷氣變頻氣冷式箱型冷氣機28.0KW含以上1臺(電子科)。
			29,000	新購吸塵器1臺(資訊科)。
			160,000	新購變頻一對二隱藏式冷氣機7.1KW(含)以上1臺(學務處)。
			60,000	汰換變頻一對一壁掛式冷氣機7.1KW冷氣機1臺(含安裝施工管線裝配及搬運拆除老舊機器)(進修部)。
			22,000	汰換校園飲水機1臺(總務處)。
			198,520	新購圖書館典藏圖書(分批辦理)。
		特殊班設備	112,000	
		購置雜項設備	112,000	
			36,000	汰換一對一變頻壁掛分離式冷

臺北市地方教育發展基金－臺北市立大安高級工業職業學校

基金用途－建築及設備計畫明細表

中華民國113年度

單位：新臺幣元

前年度 決算數	上年度 預算數	科 目	本 年 度 預 算 數	說 明
				氣機5.0KW(含)以上1臺(特教組)。
			76,000	汰換義式半自動咖啡機1臺(特教組)。
		資訊設備	2,843,480	
		購置機械及設備	2,843,480	
			1,866,600	汰換桌上型電腦(含顯示器)，72部*25,925元(電腦專案計畫)。
			305,880	汰換筆記型電腦，12部*25,490元(電腦專案計畫)。
			671,000	汰換網路及資訊周邊設備(電腦專案計畫)。
14,951,458	14,925,000	校園設備		
10,679,410	11,124,500	購置機械及設備		
1,023,700	1,098,800	購置交通及運輸設備		
3,248,348	2,701,700	購置雜項設備		
1,833,174	396,000	購置無形資產		
1,833,174	396,000	一般建築及設備計畫		
1,833,174	396,000	校園軟體設備		
1,833,174	396,000	購置電腦軟體		
14,924,498	4,753,000	遞延支出	8,345,000	
14,924,498	4,753,000	一般建築及設備計畫	8,345,000	
		樂群樓與至善樓屋頂防水修繕工程	8,345,000	
		遞延修繕房屋建築支出	8,345,000	
			7,713,606	一、施工費。
			477,816	二、委託技術服務費(總包價法)。
			153,578	三、工程管理費(依施工費約2%提列)。
14,924,498	4,753,000	校園整修工程		
	2,913,000	遞延修繕房屋建築支出		
14,924,498	1,840,000	其他遞延支出		

預 算 參 考 表

臺北市地方教育發展基金－臺北市立大安高級工業職業學校

預計平衡表

中華民國113年12月31日

單位：新臺幣千元

111年(前年) 12月31日 決算數	科 目	113年12月31日 預計數	112年12月31日 預計數	比較增減(-)
60,887	資產合計	35,573	43,342	-7,769
60,887	資產	35,573	43,342	-7,769
43,498	流動資產	18,184	25,953	-7,769
40,471	現金	15,157	22,926	-7,769
40,471	銀行存款	15,157	22,926	-7,769
1,225	應收款項	1,225	1,225	
1,225	其他應收款	1,225	1,225	
1,803	預付款項	1,803	1,803	
1,368	用品盤存	1,368	1,368	
280	預付費用	280	280	
154	其他預付款	154	154	
16,132	投資、長期應收款項、貸墊款及準備金	16,132	16,132	
16,132	準備金	16,132	16,132	
13,313	退休及離職準備金	13,313	13,313	
2,819	其他準備金	2,819	2,819	
1,257	其他資產	1,257	1,257	
1,257	什項資產	1,257	1,257	
15	存出保證金	15	15	
1,242	暫付及待結轉帳項	1,242	1,242	
18,949,453	代管資產	18,949,453	18,949,453	
18,949,453	應付代管資產	18,949,453	18,949,453	
60,887	負債及基金餘額合計	35,573	43,342	-7,769
31,428	負債	31,428	31,428	
5,855	流動負債	5,855	5,855	
5,578	應付款項	5,578	5,578	
2,945	應付代收款	2,945	2,945	
2,633	應付費用	2,633	2,633	
277	預收款項	277	277	
277	預收收入	277	277	
25,573	其他負債	25,573	25,573	
25,573	什項負債	25,573	25,573	
4,276	存入保證金	4,276	4,276	
13,313	應付退休及離職金	13,313	13,313	
7,984	暫收及待結轉帳項	7,984	7,984	
29,459	基金餘額	4,145	11,914	-7,769
29,459	基金餘額	4,145	11,914	-7,769
29,459	基金餘額	4,145	11,914	-7,769
29,459	累積餘額	4,145	11,914	-7,769

註：1.信託代理與保證資產(負債)前年度決算數0元，上年度預計數0元，本年度預計數0元。2.或有資產(負債)0元。3.本基金自93年度起，本固定項目分開原則，將屬長期固定帳項，包括固定資產317,014,678元、無形資產1,587,028元及長期債務0元，另立帳務管理，未納入本表。

臺北市地方教育發展基金－臺

各項費用

中華民國

前年度 決算數	上年度 預算數	計畫別		合計	高中及高職教育計 畫
		用途別科目			
664,970,566	646,311,000	合計		862,334,000	636,232,000
575,317,917	571,393,000	用人費用		574,955,000	574,664,000
291,250,982	279,900,000	正式員額薪資		283,178,160	283,178,160
289,304,508	278,052,000	職員薪金		281,690,160	281,690,160
1,946,474	1,848,000	工員工資		1,488,000	1,488,000
28,107,495	28,162,204	聘僱及兼職人員薪資		27,138,876	27,138,876
1,069,812	1,053,468	聘用人員薪金		1,891,452	1,891,452
5,262,292	3,351,936	約僱職員薪金		2,932,944	2,932,944
21,775,391	23,756,800	兼職人員酬金		22,314,480	22,314,480
4,493,836	6,050,687	加（夜）班費		5,950,921	5,659,921
639,187	1,534,551	延長工時加班費		1,549,051	1,258,051
3,854,649	4,516,136	未休假加班費		4,401,870	4,401,870
66,149,145	59,131,525	獎金		59,589,033	59,589,033
30,785,763	23,604,328	考績獎金		23,598,180	23,598,180
35,363,382	35,527,197	年終獎金		35,990,853	35,990,853
148,757,579	159,468,264	退休及卹償金		159,957,348	159,957,348
146,787,738	159,320,424	職員退休及離職金		159,838,308	159,838,308
1,721,369	147,840	工員退休及離職金		119,040	119,040
248,472		卹償金			
36,558,880	38,680,320	福利費		39,140,662	39,140,662
29,084,548	24,395,652	分擔員工保險費		24,656,916	24,656,916
592,010	1,235,900	傷病醫藥費		1,592,000	1,592,000
2,577,438	3,625,020	員工通勤交通費		3,501,900	3,501,900
4,304,884	9,423,748	其他福利費		9,389,846	9,389,846
35,385,303	29,409,000	服務費用		38,400,000	35,790,000
7,435,015	7,590,367	水電費		7,585,879	7,585,879
7,127,531	7,262,000	工作場所電費		7,278,000	7,278,000
307,484	328,367	工作場所水費		307,879	307,879
346,935	629,200	郵電費		452,200	452,200
75,855	152,200	郵費		152,200	152,200
271,080	477,000	電話費		300,000	300,000

北市立大安高級工業職業學校

彙計表

113年度

單位：新臺幣元

一般行政管理計畫	建築及設備計畫				
3,773,000	222,329,000				
291,000					
291,000					
291,000					
2,610,000					

臺北市地方教育發展基金－臺

各項費用

中華民國

前年度 決算數	上年度 預算數	計畫別		合計	高中及高職教育計 畫
		用途別科目			
1,586,937	4,167,310	旅運費		4,970,310	4,970,310
937,409	1,740,340	國內旅費		2,390,340	2,390,340
552,334	2,087,000	國外旅費		2,240,000	2,240,000
74,075	149,720	貨物運費		149,720	149,720
23,119	190,250	其他旅運費		190,250	190,250
2,665,219	1,425,921	印刷裝訂與廣告費		1,942,441	1,803,798
2,665,219	1,425,921	印刷及裝訂費		1,942,441	1,803,798
11,334,951	7,564,949	修理保養及保固費		7,426,260	7,426,260
6,239,954	3,591,921	一般房屋修護費		3,444,112	3,444,112
2,869,462	2,441,500	機械及設備修護費		2,450,620	2,450,620
107,997	300,000	交通及運輸設備修護費		300,000	300,000
2,117,538	1,231,528	雜項設備修護費		1,231,528	1,231,528
9,154	1,120	保險費			
9,154	1,120	其他保險費			
2,564,841	2,854,188	一般服務費		4,354,965	2,922,965
62,867	27,876	佣金、匯費、經理費及手續費		45,888	45,888
1,256,002	1,564,656	外包費		2,020,656	588,656
555,972	523,656	計時與計件人員酬金		1,187,421	1,187,421
690,000	738,000	體育活動費		1,101,000	1,101,000
9,262,558	4,995,945	專業服務費		11,487,945	10,628,588
6,047,270	3,527,000	講課鐘點、稿費、出席審查及查詢費		3,641,000	3,641,000
84,060	69,100	委託檢驗(定)試驗認證費		63,100	63,100
54,176		委託考選訓練費			
106,500	86,488	試務甄選費		86,488	86,488
411,416	106,000	電腦軟體服務費		16,000	16,000
2,559,136	1,207,357	其他專業服務費		7,681,357	6,822,000
179,693	180,000	公共關係費		180,000	
179,693	180,000	公共關係費		180,000	
18,010,343	19,438,000	材料及用品費		22,021,000	21,152,000
8,770,138	14,155,069	使用材料費		12,455,580	12,455,580
8,770,138	14,155,069	設備零件		12,455,580	12,455,580

北市立大安高級工業職業學校

彙計表

113年度

單位：新臺幣元

一般行政管理計畫	建築及設備計畫				
138,643					
138,643					
1,432,000					
1,432,000					
859,357					
859,357					
180,000					
180,000					
869,000					

臺北市地方教育發展基金－臺

各項費用

中華民國

前年度 決算數	上年度 預算數	計畫別		合計	高中及高職教育計 畫
		用途別科目			
9,240,205	5,282,931	用品消耗		9,565,420	8,696,420
1,571,216	2,098,975	辦公(事務)用品		2,054,964	1,185,964
18,578	3,500	報章雜誌		3,500	3,500
517,643	569,000	農業與園藝用品及環境美化費		561,500	561,500
16,500	84,820	服裝		84,820	84,820
117,976	30,700	醫療用品(非醫療院所使用)		30,700	30,700
6,998,292	2,495,936	其他用品消耗		6,829,936	6,829,936
448,540	329,000	租金、償債、利息及相關手續費		123,000	123,000
24,960	170,000	地租及水租			
24,960	170,000	場地租金			
322,700	156,000	交通及運輸設備租金		120,000	120,000
322,700	156,000	車租		120,000	120,000
100,880	3,000	雜項設備租金		3,000	3,000
100,880	3,000	雜項設備租金		3,000	3,000
31,713,130	20,077,000	購建固定資產、無形資產、非理財目的 之長期投資及營舍與設施工程支出		222,329,000	
14,955,458	14,928,000	購建固定資產		213,984,000	
4,000	3,000	擴充改良房屋建築及設備		206,400,000	
10,679,410	11,124,500	購置機械及設備		6,189,480	
1,023,700	1,098,800	購置交通及運輸設備		400,000	
3,248,348	2,701,700	購置雜項設備		994,520	
1,833,174	396,000	購置無形資產			
1,833,174	396,000	購置電腦軟體			
14,924,498	4,753,000	遞延支出		8,345,000	
	2,913,000	遞延修繕房屋建築支出		8,345,000	
14,924,498	1,840,000	其他遞延支出			
4,000		稅捐及規費(強制費)			
4,000		規費			
4,000		行政規費與強制費			
3,532,642	5,154,000	會費、捐助、補助、分攤、照護、救濟 與交流活動費		4,053,000	4,050,000
3,000	3,000	會費		4,000	1,000
3,000	3,000	職業團體會費		4,000	1,000

北市立大安高級工業職業學校

彙計表

113年度

單位：新臺幣元

一般行政管理計畫	建築及設備計畫				
869,000					
869,000					
	222,329,000				
	213,984,000				
	206,400,000				
	6,189,480				
	400,000				
	994,520				
	8,345,000				
	8,345,000				
3,000					
3,000					
3,000					

臺北市地方教育發展基金－臺

各項費用

中華民國

前年度 決算數	上年度 預算數	計畫別 用途別科目	合計	高中及高職教育計畫
1,634,370	1,415,300	捐助、補助與獎助	1,442,600	1,442,600
1,626,570	990,000	獎助學員生給與	1,016,800	1,016,800
7,800	425,300	其他捐助、補助與獎助	425,800	425,800
1,895,272	3,735,700	補貼、獎勵、慰問、照護與救濟	2,606,400	2,606,400
242,765	271,200	獎勵費用	780,400	780,400
1,652,507	3,464,500	其他補貼、獎勵、慰問、照護與救濟	1,826,000	1,826,000
558,691	511,000	其他	453,000	453,000
558,691	511,000	其他支出	453,000	453,000
558,691	511,000	其他	453,000	453,000

北市立大安高級工業職業學校

彙計表

113年度

單位：新臺幣元

一般行政管理計畫	建築及設備計畫				

臺北市地方教育發展基金－臺北市立大安高級工業職業學校

員工人數彙計表

中華民國113年度

單位：人

計 畫 及 項 目	上年度最高可 進用員額數	本年度 增減(-)數	本年度最高可 進用員額數	說 明
合計	368	-3	365	
高中及高職教育計畫部分	368	-3	365	
職員	353	-3	350	
技工	2		2	
工友	3	-1	2	
聘用	2	2	4	
約僱	8	-1	7	

註：1.本表約僱、聘用係指奉准有案之約聘僱人員。

2.外包費編列救生員1人、消化超額職工外包13人、工友外包2人、垃圾清潔外包費等，計202萬656元。3.計時與計件人員酬金編列救生員薪資費用、暑期泳訓班救生員薪津、充實建置學習歷程人力薪津、閩客語教學支援人員鐘點費等，計118萬7,421元。

本 頁 空 白

臺北市地方教育發展基金－臺

用人費用

中華民國

計畫及項目	合計	正式 員額 薪資	聘僱 人員 薪資	加(夜) 班費	津貼	獎 金		
						年終獎金	考績獎金	其他
合計	574,955,000	283,178,160	4,824,396	5,950,921		35,990,853	23,598,180	
高中及高職 教育計畫	574,664,000	283,178,160	4,824,396	5,659,921		35,990,853	23,598,180	
正式人員	416,028,970	283,178,160		5,659,921		35,398,387	23,598,180	
聘僱人員	6,546,550		4,824,396			592,466		
兼任人員	22,314,480							
其他人員	129,774,000							
一般行政管 理計畫	291,000			291,000				
正式人員	291,000			291,000				

註：1.本表兼任人員用人費用，係學校教職員兼課或請假代課鐘點費。2.外包費編列救生員1人、消化超額職工外包13人、工友外包2人、垃圾清潔外包費等，計202萬656元。3.計時與計件人員酬金編列救生員薪資費用、暑期泳訓班救生員薪津、充實建置學習歷程人力薪津、閩客語教學支援人員鐘點費等，計118萬7,421元。

北市立大安高級工業職業學校

彙計表

113年度

單位：新臺幣元

退休及卹償金		資遣費	福 利 費					提繳費	兼任 人員 用人 費用
退休金	卹償金		分擔 保險費	傷病 醫藥費	提撥 福利金	員工通勤 交通費	其他		
159,957,348			24,656,916	1,592,000		3,501,900	9,389,846		22,314,480
159,957,348			24,656,916	1,592,000		3,501,900	9,389,846		22,314,480
30,013,884			24,007,092	1,592,000		3,487,500	9,093,846		
289,464			649,824			14,400	176,000		22,314,480
129,654,000							120,000		

臺北市地方教育發展基金－臺

聘用及約僱

中華民國

區分及職稱	人數	擔任工作	聘用或約僱 起訖期間	薪點	年需經費
合計	11				6,532,150
聘用人員小計	4				2,560,140
專業人員	4				2,560,140
聘用人員(424)	1	擔任本校及駐點學校專任 輔導人員及駐區服務	113/1/1-113/12/31	424	853,314
聘用人員(280)	3	約聘學務創新人力	113/1/1-113/12/31	280	1,706,826
約僱人員小計	7				3,972,010
約僱人員(280)	7	協助校務相關活動	113/1/1-113/12/31	280	3,972,010

北市立大安高級工業職業學校

人員明細表

113年度

單位：新臺幣元

小計	月 支			經費來源 及其科目
	折合 金額	勞保 保險費	健康 保險費	
52,873	52,873			高中及高職教育計畫
34,916	34,916			高中及高職教育計畫
34,916	34,916			高中及高職教育計畫

臺北市地方教育發展基金－臺北市立大安高級工業職業學校

單位（或計畫）成本分析表

中華民國113年度

單位：新臺幣千元

計畫別	單位	單位成本(元)或 平均利(費)率	數量	預算數	說明
合計				862,334	
高中及高職教育計畫				636,232	
一般行政管理計畫				3,773	
建築及設備計畫				222,329	

臺北市地方教育發展基金－臺北市立大安高級工業職業學校

5年來主要業務計畫分析表

中華民國113年度

單位：新臺幣千元

年度及項目	單位	數量	單位成本(元)或平均利(費)率	金額	說明
(本)年度預算數					
高中及高職教育計畫				636,232	
(上)年度預算數					
高中及高職教育計畫				622,914	
(前)年度決算數					
高中及高職教育計畫				630,472	
(110)年度決算數					
高中及高職教育計畫				606,411	
(109)年度決算數					
高中及高職教育計畫				536,580	

臺北市地方教育發展基金－臺

繼續性計畫分

中華民國

計畫、項目 及計畫期間	計畫內容	全程計畫 總金額	分 年	
			以前年度 預算數	113年度
合計		778,815,719	12,700,741	206,400,000
建築及設備計畫		778,815,719	12,700,741	206,400,000
專案計畫		778,815,719	12,700,741	206,400,000
(一) 新建綜合教學大樓工程(委託技術服務費)(104-115年度)	舊有勵學樓校舍不符合耐震及整體性規劃須拆除重建，且實習工場不足阻礙類科技能學習及發展，重建綜合教學大樓以因應教學需求與技職教育發展。	21,980,719	5,658,258	4,400,000
(二) 新建綜合教學大樓工程(工程費)(107-115年度)	舊有勵學樓校舍不符合耐震及整體性規劃須拆除重建，且實習工場不足阻礙類科技能學習及發展，重建綜合教學大樓以因應教學需求與技職教育發展。	756,835,000	7,042,483	202,000,000

北市立大安高級工業職業學校

年資金需求表

113年度

單位：新臺幣元

資 金 需 求 表					備 註
114年度	115年度	116年度	117年度	118年度以後	
279,400,000	280,314,978				109年以前不予保留 2,438,742元，編列於 以後年度。
279,400,000	280,314,978				
279,400,000	280,314,978				
6,000,000	5,922,461				
273,400,000	274,392,517				110年不予保留 9,778,660元，109年以 前不予保留8,564,857 元，編列於以後年度 。

臺北市地方教育發展基金－臺北市立大安高級工業職業學校

資本資產明細表

中華民國113年度

單位：新臺幣千元

項 目	取得成本 (期初餘額)	以前年度 累計折舊/ 長期投資 評 價	本 年 度 變 動				本年度累計折 舊/長期投資 評價變動數	期末餘額	
			增加		減少				主要增減 原因說明
			金額	類型	金額	類型			
合計	488,712	348,741	213,984		1,143		34,210	318,602	
土地改良物	5,921	3,664					586	1,671	
房屋及建築	2,833	725	206,400	增置			55	208,453	
機械及設備	384,055	295,283	6,189	增置			28,871	66,090	
交通及運輸 設備	18,096	12,601	400	增置			1,225	4,670	
雜項設備	61,906	36,469	995	增置			3,473	22,959	
購建中固定 資產	13,172							13,172	
電腦軟體	2,730				1,143	無形資 產攤銷		1,587	