

中華民國 108 年度 4-0501104

# 臺北市總預算

臺北市政府教育局主管

臺北市地方教育發展基金

臺北市立松山高級工農職業學校附屬單位預算之分  
預算

(特別收入基金)

臺北市立松山高級工農職業學校編

# 臺北市地方教育發展基金－臺北市立松山高級工農職業學校

## 目次

中華民國108年度

一、財務摘要 .....	第 1 頁
二、業務計畫及預算概要 .....	第 3 -14 頁
三、預算主要表	
(一) 基金來源、用途及餘絀預計表 .....	第 15 頁
(二) 現金流量預計表 .....	第 16 頁
四、預算明細表	
(一) 基金來源－服務收入明細表 .....	第 17 頁
(二) 基金來源－財產處分收入明細表 .....	第 18 頁
(三) 基金來源－其他財產收入明細表 .....	第 19 頁
(四) 基金來源－公庫撥款收入明細表 .....	第 20 頁
(五) 基金來源－學雜費收入明細表 .....	第 21 頁
(六) 基金來源－受贈收入明細表 .....	第 22 頁
(七) 基金來源－雜項收入明細表 .....	第 23 頁
(八) 基金用途－高中及高職教育計畫明細表 .....	第 24 -41 頁
(九) 基金用途－一般行政管理計畫明細表 .....	第 42 -44 頁
(十) 基金用途－建築及設備計畫明細表 .....	第 45 -51 頁
五、預算參考表	
(一) 預計平衡表 .....	第 53 頁
(二) 各項費用彙計表 .....	第 54 -61 頁
(三) 員工人數彙計表 .....	第 62 頁
(四) 用人費用彙計表 .....	第 64 -67 頁
(五) 聘用及約僱人員明細表 .....	第 68 -69 頁
(六) 單位(或計畫)成本分析表 .....	第 70 頁

# 臺北市地方教育發展基金－臺北市立松山高級工農職業學校

## 目 次

中華民國108年度

(七) 5年來主要業務計畫分析表 .....	第 71 頁
(八) 資本資產及長期負債明細表 .....	第 72 頁

# 臺北市地方教育發展基金－臺北市立松山高級工農職業學校

## 財務摘要

中華民國108年度

單位：新臺幣千元

項 目	本 年 度	上 年 度	比較增減數	%
經營成績：				
基金來源	511,480	483,246	28,234	5.84
基金用途	526,053	498,211	27,842	5.59
賸餘(短絀)	-14,573	-14,966	393	--
餘絀情形：				
基金餘額	8,386	22,959	-14,573	-63.47
現金流量(註)：				
現金及約當現金之淨增(減)	-14,573	-14,966	393	--

附註：現金流量係採現金及約當現金基礎，包括現金及自投資日起3個月內到期或清償之債權證券。

本 頁 空 白

# 業務計畫及預算概要

# 臺北市地方教育發展基金 - 臺北市立松山高級工農職業學校

## 業務計畫及預算概要

中華民國 108 年度

### 壹、基金概況

#### 一、設立宗旨及願景：

- (一) 本校遵照憲法第 158 條及 160 條規定，教育文化應發展國民之民族精神、自治精神，國民道德與健全體格、科學及生活智能，以培養青少年七大學習領域及十大基本能力。
- (二) 本校自 91 年度起依教育經費編列與管理法第 13 條規定設置「臺北市地方教育發展基金」，以促進教育健全發展，提昇教育經費運用績效。
- (三) 本校以「友善工農」塑造教育的環境~愛與榜樣、以「薪傳工農」塑造教育的價值~透過老師成就學生、以「耀升工農」強化教育的品質~力求突破、以「精進工農」強化專業素養的能力~求深耕再創新，朝向精緻高職及典範綜合高中方向發展，以期發揮學校豐富的人力技術資源與設備，共同營造高效能優質的技職教育，培育經濟建設技術人才。

#### 二、施政重點：

- (一) 開啟多元智慧：尊重每個學生獨特的個性，以多元智慧的觀點協助他找到生命的亮點，肯定天生我才必有用，能知於學，樂於學。
- (二) 培養生活能力：培養學生帶得走的公民關鍵能力，強化自我管理、閱讀理解、理性批判、問題解決、奉獻服務、溝通表達等核心素養。
- (三) 蘊育人文情懷：在溫馨開放的校園文化中，孕育人文情懷，學會尊重、包容；建構生命的價值、完成人性的開展。
- (四) 建置溫馨民主的校園文化：
  1. 以參與式管理、落實行政、教師會、家長會三者的良性互動。
  2. 以學生第一，教學優先的觀念提昇行政服務效率。
  3. 放下威權心態，開啟校園民主之風氣。
- (五) 推動適性教學：
  1. 落實校本課程理念，採多元化、活潑化的教學及評量。
  2. 運用校內、外資源，加強多元學習能力。
  3. 關懷相對弱勢學生之教學及輔導。
  4. 推動行動學習，充實學生運用資訊之知能，並提昇教師運用學習載具教學之能力。

# 臺北市地方教育發展基金 - 臺北市立松山高級工農職業學校

## 業務計畫及預算概要

中華民國 108 年度

(六) 辦理發展性的訓輔活動：

1. 辦理各項活動、競賽及展演。
2. 推動校內外學習服務。
3. 發展績優社團及校隊，如國樂、管樂、合唱、樂儀隊、童軍等。
4. 加強新興領域教育的辦理，並融入各科教學以收成效。

(七) 辦理特色課程：

1. 以「產學需求分析」、「課程規劃設計」為主，透過特色課程之實施，達到適性揚才、務實致用之目的。
2. 前半期透過科技大學教授及業界工程師的專題講座或參訪，了解目前智慧型行動機器人的產業職能需求。並透過學界及業界專家諮詢會議擬定特色課程教材大綱。
3. 後半期著重透過教師專業學習社群(PLC)研討，整合現有行動學習資源、發展適合學生學習的教材與教法，為未來特色課程執行紮下深厚基礎。

三、組織概況（另附組織系統圖）：

本校設置校長 1 人，綜理全校校務，下設教務處、學生事務處、總務處、實習處、圖書館、輔導室、會計室及人事室等單位。

內部分層業務如下：

(一) 教務處：秉承校長之命，辦理全校教務事項。

1. 教學組：掌理課程編排、課業考查、教學研究及教學指導等事項。
2. 註冊組：掌理註冊、編班、轉學、休學及成績考查等有關學籍事項。
3. 設備組：掌理教學設備計畫之擬定、用具之管理、保管等事項。
4. 特殊教育組：掌理特教學生特殊需求之安排，包括資源班之入班教學輔導等個別化教育計畫等事項。
5. 實驗研究組：辦理教師專業發展評鑑、教學輔導制度、學生海外體驗學習活動等事項。
6. 課務組：掌理綜合高中學程編排、師資調配等事項。

(二) 學生事務處：秉承校長之命，辦理全校學生事務事項。

1. 訓育組：掌理訓育計畫之擬定，指導班聯會、代聯會等學生自治團體之健全發展，並透過各項活動，實施性別教育，人權教育與群己關係之教育。



## 業務計畫及預算概要

中華民國 108 年度

2. 社團活動組：掌理學生社團活動，學生服務學習、校外競賽、國際教育旅行等，指導社聯會學生自治團體，引導學生多元發展。
3. 生活輔導組：重視生活輔導之技巧與方法，加強道德教育與法律常識教育以落實全方位人格教育為目標。
4. 體育組：加強學生體能訓練，重視團隊合作精神與良好運動風度之養成。
5. 衛生組：重視校園環境之整理與美化，配合宣導實施防災意識、環保教育與人口教育。

(三) 總務處：秉承校長之命，辦理全校總務事項。

1. 事務組：辦理校舍場地佈置及環境美化，監督校舍建築及整修，財物購買保管及分配等事項。
2. 出納組：辦理現金、票據、契約之保管等收支移轉等事項。
3. 文書組：掌理公文收發登記，撰擬繕校及檔案保管等事項。
4. 經營組：掌理校舍財產管理、場地出借等事項。

(四) 圖書館：秉承校長之命，辦理圖書分類編目、自動化作業系統維護，參考諮詢服務，推動圖書館利用教育及資訊融入教學、校園網路管理等事項。

資訊組：掌理資訊教學及校務行政系統規劃、建置與維護等事項。

(五) 輔導室：秉承校長之命，視學生身心狀況及需求提供發展性輔導，介入性輔導或處理性輔導，並掌理學生輔導與諮商，實施適性生涯輔導等事項。

(六) 會計室：秉承上級主計機關之監督與指導，並受校長之指揮，依法辦理歲計、會計、統計等事項。

(七) 人事室：秉承上級人事機關之監督與指導，並受校長之指揮，依法辦理人事管理查核等事項。

(八) 實習處：秉承校長之命，辦理各科實習、建教合作及其他有關事項。

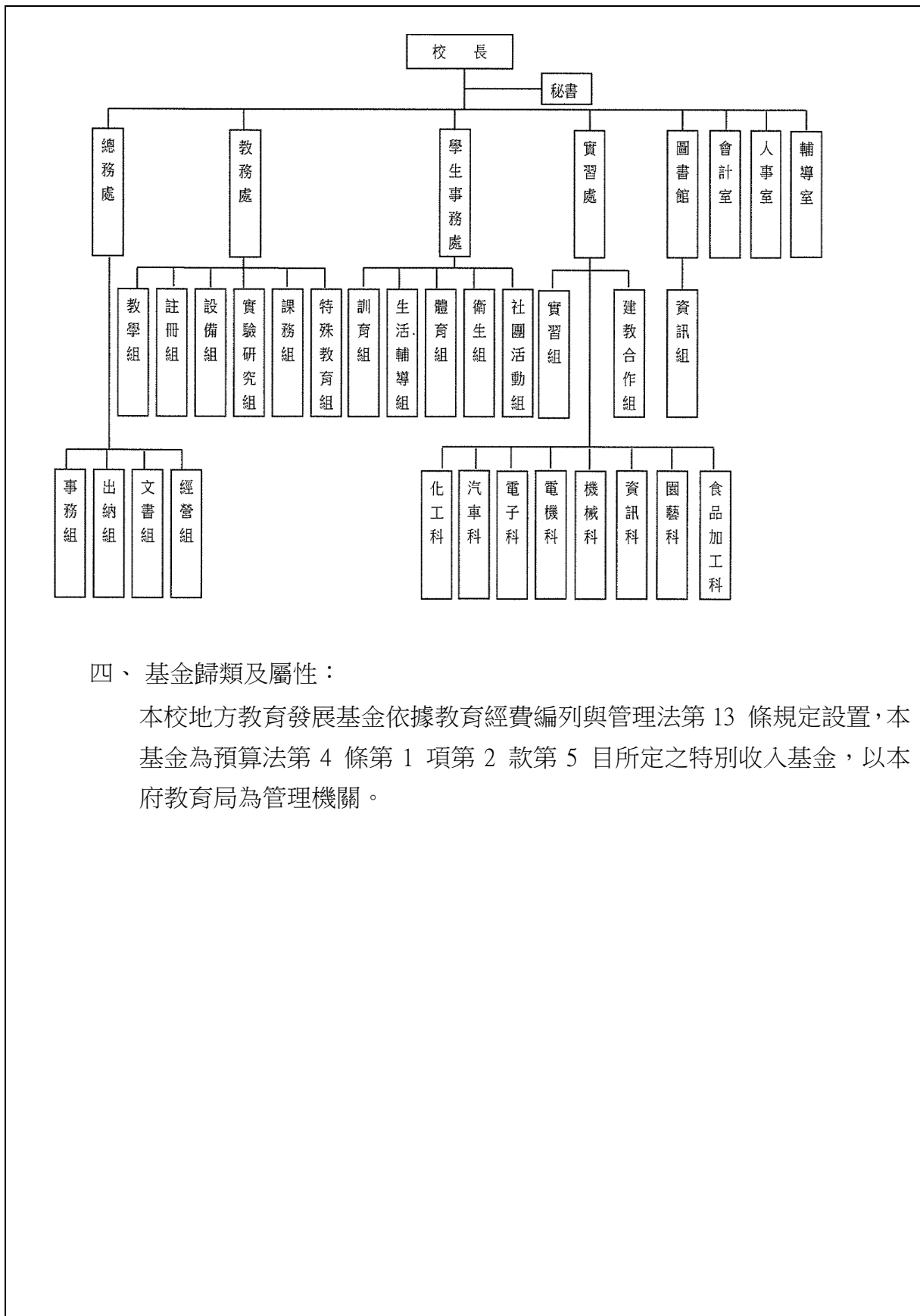
實習組：掌理內外實習教學及觀摩計畫、實施與督導等事項。

建教合作組：掌理本校與工廠建教合作及國中技藝教育等事項。

# 臺北市地方教育發展基金 - 臺北市立松山高級工農職業學校

## 業務計畫及預算概要

中華民國 108 年度



# 臺北市地方教育發展基金 - 臺北市立松山高級工農職業學校

## 業務計畫及預算概要

中華民國 108 年度

### 貳、業務計畫

本年度業務計畫重點與預算配合情形及預期績效，詳列如下：

單位：新臺幣千元

業務計畫名稱	計畫重點內容	預算數	預 期 績 效
高中及高職教育計畫	辦理各項教學、學生事務、圖書及輔導等業務。	435,720	1.預定招收 69 班，學生人數 2,415 人。 2.革新教學方法，提高教學效能。 3.辦理暑期泳訓班、教師甄選、指定活動等項目，鍛鍊學生強健的身體，增進學生各項生活智能。
一般行政管理計畫	綜理學校總務、人事、會計等業務。	49,018	配合校務推動行政處室支援工作，進而增進校務運作。
建築及設備計畫	購置教學所需教學設備等及改善教學環境。	41,315	辦理各學科因應教學課程需要購置教學設備，另辦理實習工場環境改善工程、致知樓屋頂防漏整修工程、民生樓成功樓電力改善工程、中央廚房設施設備改善工程，以改善教學環境，增進教學效能，並提高教學品質。

### 參、預算概要

一、基金來源及用途之預計：

(一) 本年度基金來源：

服務收入 101 萬 7 千元、財產處分收入 14 萬 4 千元、其他財產收入 47 萬 7 千元、公庫撥款收入 4 億 5,658 萬 6 千元、學雜費收入 5,273 萬 6 千元、受贈收入 25 萬元、雜項收入 27 萬元，本年度基金來源 5 億 1,148 萬元，較上年度預算數 4 億 8,324 萬 6 千元，增加 2,823 萬 4 千元，約 5.84%，主要係公庫撥款收入增編所致。

臺北市地方教育發展基金 - 臺北市立松山高級工農職業學校  
業務計畫及預算概要

中華民國 108 年度

(二) 本年度基金用途：

高中及高職教育計畫 4 億 3,572 萬元，一般行政管理計畫 4,901 萬 8 千元，建築及設備計畫 4,131 萬 5 千元，本年度基金用途 5 億 2,605 萬 3 千元，較上年度預算數 4 億 9,821 萬 1 千元，增加 2,784 萬 2 千元，約 5.59%，主要係增編指定活動及實習工場環境改善工程計畫所致。

二、基金餘絀之預計：

本年度基金來源及用途相抵後，差短 1,457 萬 3 千元，較上年度預算數差短 1,496 萬 6 千元，減少 39 萬 3 千元，約 2.63%，將移用以前基金餘額 1,457 萬 3 千元支應。

三、現金流量之預計：

本年度業務活動淨現金流出 1,457 萬 3 千元。

四、補辦預算事項：詳補辦預算明細表

(一) 購建固定資產 1,084 萬 2 千元

- 1.106 年度教育部補助高中優質化輔助方案計畫資本門經費 32 萬 7 千元、106 年度教育部補助高中職特教班資本門經費 16 萬元、106 年度教育部補助辦理綜合高中資本門經費 4 萬 5 千元。
- 2.106 年度為改善教務處行政事務效能需要，且具急迫及必要性，由高中及高職教育計畫項下移列固定資產 7 萬 5 千元、106 年度為改善資訊科網路設備環境需要，且具急迫及必要性，由其他準備金支應 12 萬 9 千元。
- 3.106 年度教育部補助高級中等學校設備更新-充實基礎教學實習設備經費 431 萬 8 千元、106 年度教育部補助高級中等學校設備更新-發展學校特色設備經費 97 萬 5 千元。
- 4.106 年度原列其他遞延支出-校園骨幹網路更新工程，內屬設備部分移列固定資產 45 萬元、106 年原列遞延修繕房屋建築支出，行政辦公室設施設備優質化工程，內屬設備部分移列固定資產 10 萬 7 千元。

# 臺北市地方教育發展基金 - 臺北市立松山高級工農職業學校

## 業務計畫及預算概要

中華民國 108 年度

- 5.106 年度教育局學校設施改善準備，補助成功樓空調設備汰換節能改善工程計畫，內屬設備部分移列固定資產 187 萬元、106 年度教育局學校設施改善準備，補助勤業樓教室電力改善暨自強樓低壓配電盤及變壓器遷移工程計畫，內屬設備部分移列固定資產 107 萬 7 千元。
- 6.107 年度教育部補助 106 學年度第 2 學期高級中等學校適性學習社區教育資源均質化資本門經費 35 萬元。
- 7.107 年度教育部補助 106 學年度第 2 學期高職優質化資本門經費 49 萬元。
- 8.107 年度教育部補助高中職特教班資本門經費 16 萬元。
- 9.107 年度為改善教務處行政事務效能需要，且具急迫及必要性，由高中及高職教育計畫項下移列固定資產 30 萬 9 千元。

### 肆、年度關鍵績效指標：

關鍵策略目標	關鍵績效指標	衡量標準	年度目標值
建構安全友善校園	校園場地開放使用人次	校園場地開放使用人次 單位：人次	6,000 人次

### 伍、前年度及上年度已過期間實施狀況及成果概述：

#### 一、前（106）年度決算結果及績效達成情形：

##### （一）前年度決算結果：

- 1.基金來源：決算數 5 億 254 萬 4 千元，較預算數 4 億 8,458 萬 3 千元，計增加 1 億 7,960 萬 1 千元，約 3.71%，主要係因教育部補助收入增加所致。
- 2.基金用途：決算數 5 億 1,249 萬 4 千元，較預算數 5 億 312 萬 1 千元，計增加 937 萬 3 千元，約 1.86%，主要係因執行教育局統籌工程款及教育部補助設備更新等經費所致。

# 臺北市地方教育發展基金 - 臺北市立松山高級工農職業學校

## 業務計畫及預算概要

中華民國 108 年度

(二) 前年度績效達成情形分析：

年度績效目標	衡量指標	年度目標值	績效衡量暨達成情形分析
建構安全友善校園	校園場地開放使用人次	6,000 人次	本校 106 年度開放場地收入為 5 萬 2,030 元(約為 2,400 人次)，及協助台北市教育局(依規定免收費)辦理逾 25 場次之研習或說明會，場地開放人次約為 3,750 人次，及配合政策辦理在校生丙檢及國中會考之場地開放人次約為 1,500 人次，故實際開放人次約為 7,650 人次，已達年度目標。

臺北市地方教育發展基金 - 臺北市立松山高級工農職業學校  
業務計畫及預算概要

中華民國 108 年度

二、上（107）年度已過期間預算執行情形及績效達成情形：

（一）上年度預算截至 107 年 5 月 31 日止執行情形：

1.基金來源：實際執行數 2 億 2,805 萬 6 千元，較預算分配數 2 億 3,165 萬 1 千元，計減少 359 萬 5 千元，約 1.55%，主要係因核實繳學雜費收入減少所致。

2.基金用途：實際執行數 2 億 2,437 萬 8 千元，較預算分配數 2 億 4,661 萬 6 千元，計減少 2,223 萬 9 千元，約 9.02%，主要係因人事費核實支用所致。

（二）上（107）年度績效達成情形分析：

年度績效目標	衡量指標	年度目標值	績效衡量暨達成情形分析
建構安全友善校園	校園場地開放使用人次	6,000 人次	本校截至 107 年 5 月 31 日場地開放收入為 2 萬 8,410 元(約為 550 人次)，及協助台北市教育局(依規定免收費)辦理逾 15 場次之研習或說明會，場地開放人次約為 2,250 人次，故實際開放人次為 2,800 人次。

陸、其他：無

# 臺北市地方教育發展基金－臺北市立松山高級工農職業學校

## 補辦預算明細表

中華民國108年度

單位：新臺幣元

項 目	金額	辦理年度	說 明
合計	10,842,329		
購建固定資產	10,842,329		
購置機械及設備	7,122,386	106	
網路交換器	450,000		原列其他遞延支出-校園骨幹網路更新工程，內屬設備部分移列固定資產。
物理實驗套組(光學綜合實驗箱)	45,000		教育部補助辦理106年度綜合高中資本門經費。
碎紙機	13,000		教育部補助辦理106年度高中職特教班資本門經費。
熱感條碼列印機	25,200		教育部補助辦理106年度高中職特教班資本門經費。
教室二線式電力遠端遙控	708,330		教育局學校設施改善準備，補助勤業樓教室電力改善暨自強樓低壓配電盤及變壓器遷移工程計畫，內屬設備部分移列固定資產。
總務處教室二線式電力遠端遙控主機系統	368,206		教育局學校設施改善準備，補助勤業樓教室電力改善暨自強樓低壓配電盤及變壓器遷移工程計畫，內屬設備部分移列固定資產。
全熱交換器(1000CMH以上)	138,000		教育局學校設施改善準備，補助成功樓空調設備汰換節能改善工程計畫，內屬設備部分移列固定資產。
全熱交換器(800CMH以上)	125,400		教育局學校設施改善準備，補助成功樓空調設備汰換節能改善工程計畫，內屬設備部分移列固定資產。
排風機	15,000		教育局學校設施改善準備，補助成功樓空調設備汰換節能改善工程計畫，內屬設備部分移列固定資產。
可程式控制器	566,000		教育部補助106年度高級中等學校設備更新-充實基礎教學實習設備經費。
個人電腦(CPU3.4GHZ(含)以上，250GB SSD硬碟，不含螢幕)	489,141		教育部補助106年度高級中等學校設備更新-充實基礎教學實習設備經費。
網路連線設備	20,000		教育部補助106年度高級中等學校設備更新-充實基礎教學實習設備經費。
教學廣播系統(1對22)	56,859		教育部補助106年度高級中等學校設備更新-充實基礎教學實習設備經費。
函數波產生器	467,220		教育部補助106年度高級中等學校設備更新-充實基礎教學實習設備經費。
教學廣播系統(1對16)	98,780		教育部補助106年度高級中等學校設備更新-充實基礎教學實習設備經費。
銑床(1.9噸)	336,000		教育部補助106年度高級中等學校設備更新-充實基礎教學實習設備經費。
銑床用數字光學尺(含顯示器，3軸)	46,000		教育部補助106年度高級中等學校設備更新-充實基礎教學實習設備經費。
銑床(1.5噸)	560,000		教育部補助106年度高級中等學校設備更新-充實基礎教學實習設備經費。
銑床用數字光學尺(含顯示器，2軸)	68,000		教育部補助106年度高級中等學校設備更新-充實基礎教學實習設備經費。
空調系統實習臺	178,000		教育部補助106年度高級中等學校設備更新-充實基礎教學實習設備經費。
噴射引擎診斷器(汽車用)	100,000		教育部補助106年度高級中等學校設備更新-充實基礎教學實習設備經費。
冷媒測漏儀	25,000		教育部補助106年度高級中等學校設備更新-充實基礎教學實習設備經費。
紅外光光譜儀	530,000		教育部補助106年度高級中等學校設備更新-充實基礎教學實習設備經費。
分析電子天平	84,000		教育部補助106年度高級中等學校設備更新-充實基礎教學實習設備經費。



# 臺北市地方教育發展基金－臺北市立松山高級工農職業學校

## 補辦預算明細表

中華民國108年度

單位：新臺幣元

項 目	金額	辦理年度	說 明
分光光度計	69,000		教育部補助106年度高級中等學校設備更新-充實基礎教學實習設備經費。
高壓動力噴霧機	41,000		教育部補助106年度高級中等學校設備更新-充實基礎教學實習設備經費。
噴灌系統	318,000		教育部補助106年度高級中等學校設備更新-充實基礎教學實習設備經費。
縮時攝影機	15,000		教育部補助106年度高級中等學校設備更新-充實基礎教學實習設備經費。
送風機	12,000		教育部補助106年度高級中等學校設備更新-充實基礎教學實習設備經費。
切草機	48,000		教育部補助106年度高級中等學校設備更新-充實基礎教學實習設備經費。
機械手臂	60,000		教育部補助106學年度第1學期高職優質化計畫資本門經費。
平板電腦(CPU1.6GHZ，32GB內建記憶體，Android)	24,000		教育部補助106學年度第1學期高職優質化計畫資本門經費。
封罐(口)機	47,250		教育部補助106學年度第1學期高職優質化計畫資本門經費。
工程VPN設備	35,000		教育部補助106年度高級中等學校設備更新-發展學校特色設備經費。
直流工控級網路集線器及電源供應模組	240,000		教育部補助106年度高級中等學校設備更新-發展學校特色設備經費。
高階網路型可程式控制器	700,000		教育部補助106年度高級中等學校設備更新-發展學校特色設備經費。
購置交通及運輸設備	179,000	106	
音響	12,000		教育部補助辦理106年度高中職特教班資本門經費。
噴射引擎式機車	140,000		教育部補助106年度高級中等學校設備更新-充實基礎教學實習設備經費。
環境狀態檢測套件	27,000		教育部補助106學年度第1學期高職優質化計畫資本門經費。
購置雜項設備	2,231,705	106	
裁紙機	13,000		為改善行政事務效能，確實需要辦理新購，且具急迫及必要性，所需經費擬控留本校高中及高職教育計畫－設備零件支應。
教務處辦公室OA隔屏	66,458		原列遞延修繕房屋建築支出-行政辦公室設施設備優質化工程，內屬設備部分移列固定資產。
學務處辦公室OA隔屏	40,255		原列遞延修繕房屋建築支出-行政辦公室設施設備優質化工程，內屬設備部分移列固定資產。
感熱式收據機	29,800		教育部補助辦理106年度高中職特教班資本門經費。
一對一分離式冷氣機(7.1KW)	80,000		教育部補助辦理106年度高中職特教班資本門經費。
一對二變頻冷暖氣機(25KW以上)	992,000		教育局學校設施改善準備，補助成功樓空調設備汰換節能改善工程計畫，內屬設備部分移列固定資產。
一對一變頻冷(暖)氣機(14KW以上)	600,000		教育局學校設施改善準備，補助成功樓空調設備汰換節能改善工程計畫，內屬設備部分移列固定資產。
電子防潮櫃(120cm*195cm*70cm)	62,500		為改善教務處行政事務效能，確實需要辦理新購，且具急迫及必要性，所需經費擬控留本校高中及高職教育計畫－設備零件支應。
一對一變頻分離式冷氣機(10KW，含安裝費)	128,942		為改善資訊科網路設備機房環境，原有冷氣老舊且壓縮機損壞無法維修，確實需要辦理汰舊換新，且具急迫及必要性，所需經費擬由本校其他準備金支應。

# 臺北市地方教育發展基金－臺北市立松山高級工農職業學校

## 補辦預算明細表

中華民國108年度

單位：新臺幣元

項 目	金額	辦理年度	說 明
防潮箱(97*140*50CM)	50,000		教育部補助106年度高級中等學校設備更新-充實基礎教學實習設備經費。
桌上型植物工場	44,000		教育部補助106學年度第1學期高職優質化計畫資本門經費。
扭蛋機	26,750		教育部補助106學年度第1學期高職優質化計畫資本門經費。
VR開發實驗套件	98,000		教育部補助106學年度第1學期高職優質化計畫資本門經費。
購置機械及設備	1,129,238	107	
單槍投影機(3300ANSI流明)(含舊機拆除，新機安裝重配吊架)	38,376		為改善教學環境，確實需要辦理汰舊換新，且具急迫性及必要性，所需經費擬控留本校高中及高職教育計畫-設備零件支應。
電動裁紙機	93,000		為改善行政事務效能，確實需要辦理新購，且具急迫性及必要性，所需經費擬控留本校高中及高職教育計畫-設備零件支應。
光學讀卡機	98,600		為改善行政事務效能，確實需要辦理新購，且具急迫性及必要性，所需經費擬控留本校高中及高職教育計畫-設備零件支應。
單槍投影機(3300ANSI流明)	12,022		為改善教學環境，確實需要辦理汰舊換新，且具急迫性及必要性，所需經費擬控留本校高中及高職教育計畫-設備零件支應。
單槍投影機(3300ANSI流明)(含舊機拆除，新機安裝)	67,240		為改善教學環境，確實需要辦理汰舊換新，且具急迫性及必要性，所需經費擬控留本校高中及高職教育計畫-設備零件支應。
筆記型電腦(CPU3.1GHz,8GB內建記憶體，儲存裝置512GB)	75,000		教育部補助106學年度第2學期高職優質化計畫資本門經費。
數位看板	85,000		教育部補助106學年度第2學期高職優質化計畫資本門經費。
雷射雕刻機	310,000		教育部補助106學年度第2學期高職優質化計畫資本門經費。
顯微鏡	180,000		教育部補助106學年度第2學期高級中等學校適性學習社區教育資源均質化資本門經費。
電子天平	90,000		教育部補助106學年度第2學期高級中等學校適性學習社區教育資源均質化資本門經費。
電子式糖度計	38,000		教育部補助106學年度第2學期高級中等學校適性學習社區教育資源均質化資本門經費。
電子式鹽度計	22,000		教育部補助106學年度第2學期高級中等學校適性學習社區教育資源均質化資本門經費。
電子式酒精度計	20,000		教育部補助106學年度第2學期高級中等學校適性學習社區教育資源均質化資本門經費。
購置雜項設備	180,000	107	
實物投影機	20,000		教育部補助106學年度第2學期高職優質化計畫資本門經費。
冷氣機(1對1分離式7.1KW，含安裝)	40,000		教育部補助辦理107年度高中職特教班資本門經費。
冰箱(雙門變頻)	25,000		教育部補助辦理107年度高中職特教班資本門經費。
洗碗機	95,000		教育部補助辦理107年度高中職特教班資本門經費。

備註：各管理機關(構)依預算法第88條規定補辦預算，應確係不及編入年度預算，且因經營環境發生重大變遷或正常業務(含執行中央補助款項目)之確實需要，並經主管機關核轉本府核准先行辦理者；不具急迫性之事項，仍應儘可能納入預算辦理。

# 預算主要表

# 臺北市地方教育發展基金－臺北市立松山高級工農職業學校

## 基金來源、用途及餘絀預計表

中華民國108年度

單位：新臺幣千元

前年度決算數	項 目	本年度預算數	上年度預算數	比較增減（－）
502,544	基金來源	511,480	483,246	28,234
1,114	勞務收入	1,017	1,017	
1,114	服務收入	1,017	1,017	
778	財產收入	621	632	-11
226	財產處分收入	144	125	19
552	其他財產收入	477	507	-30
479,399	政府撥入收入	456,586	438,944	17,642
447,706	公庫撥款收入	456,586	438,944	17,642
31,693	政府其他撥入收入			
20,817	教學收入	52,736	42,081	10,655
20,817	學雜費收入	52,736	42,081	10,655
435	其他收入	520	572	-52
194	受贈收入	250	250	
242	雜項收入	270	322	-52
512,494	基金用途	526,053	498,211	27,842
420,174	高中及高職教育計畫	435,720	422,575	13,145
48,573	一般行政管理計畫	49,018	50,403	-1,385
43,747	建築及設備計畫	41,315	25,234	16,081
-9,950	本期賸餘(短絀)	-14,573	-14,966	393
47,877	期初基金餘額	22,959	29,339	-6,380
37,926	期末基金餘額	8,386	14,373	-5,987

註：前年度決算數及上年度預算數細數之和與總數或略有出入，係四捨五入關係，以下各表同。

# 臺北市地方教育發展基金－臺北市立松山高級工農職業學校

## 現金流量預計表

中華民國108年度

單位：新臺幣千元

項 目	本 預	年 算	度 數	說 明
業務活動之現金流量				
本期賸餘(短絀)			-14,573	
業務活動之淨現金流入(流出)			-14,573	
其他活動之現金流量				
其他活動之淨現金流入(流出)				
現金及約當現金之淨增(淨減)			-14,573	
期初現金及約當現金			52,416	
期末現金及約當現金			37,843	

註：本表係採現金及約當現金基礎，包括現金及自投資日起 3 個月內到期或清償之債權證券。

# 預算明細表

臺北市地方教育發展基金－臺北市立松山高級工農職業學校

基金來源－服務收入明細表

中華民國108年度

單位：新臺幣元

科目	單位	本年度預算數			說明
		數量 業務量	利(費)率	金額	
合計				1,017,000	
服務收入				1,017,000	較上年度預算數1,017,000元，無增減。
	年	1	480,000	480,000	教科書費衍生之作業管理費(收支對列)。
	人	520	500	260,000	教師及代理教師甄選報名費收入(收支對列)。
	人	5	800	4,000	暑期游泳訓練班報名費收入(普通票)(收支對列)。
	人	390	700	273,000	暑期游泳訓練班報名費收入(學生票)(收支對列)。

臺北市地方教育發展基金－臺北市立松山高級工農職業學校

基金來源－財產處分收入明細表

中華民國108年度

單位：新臺幣元

科目	單位	本年度預算數			說明
		數量 業務量	利(費)率	金額	
合計				144,000	
財產處分收入	年	1	144,000	144,000	較上年度預算數125,000元，增加19,000元。 出售財產報廢殘值收入。



臺北市地方教育發展基金－臺北市立松山高級工農職業學校

基金來源－其他財產收入明細表

中華民國108年度

單位：新臺幣元

科目	單位	本年度預算數			說明
		數量 業務量	利(費)率	金額	
合計				477,000	
其他財產收入				477,000	較上年度預算數506,593元，減少29,593元。
	月	12	300	3,600	統一速邁自販股份有限公司自動販賣機土地租金收入。
	人、學期	102x2	200	40,800	教職員工停車收入。
	年	1	70,000	70,000	開放學校場地收入(收支對列)。
	年	1	2,723	2,723	中華電信電信交接箱設置使用費收入。
	年	1	30,421	30,421	市有地占用戶有償使用費收入。
	月	12	9,692	116,304	員生合作社房屋及土地租金收入。
	人、月	4x12	4,334	208,032	職務宿舍房租津貼及管理費收入。
	年	1	5,120	5,120	上林苑管理委員會土地租金收入。

# 臺北市地方教育發展基金－臺北市立松山高級工農職業學校

## 基金來源－公庫撥款收入明細表

中華民國108年度

單位：新臺幣元

科 目	單位	本 年 度 預 算 數			說 明
		數量 業務量	利(費)率	金 額	
合計				456,586,000	
公庫撥款收入	年	1	456,586,000	456,586,000	較上年度預算數438,944,017元，增加17,641,983元。 市府補助款。

# 臺北市地方教育發展基金－臺北市立松山高級工農職業學校

## 基金來源－學雜費收入明細表

中華民國108年度

單位：新臺幣元

科 目	單位	本 年 度 預 算 數			說 明
		數量 業務量	利(費)率	金 額	
合計				52,736,000	
學雜費收入				52,736,000	較上年度預算數42,080,755元，增加10,655,245元。
	人、學期	2,177x1	1,900	4,136,300	108學年度第1學期工、農科學生實習費收入(含綜高二三年級專門學程)
	人、學期	149x1	1,820	271,180	107學年度第2學期綜高一年級學生雜費收入
	人、學期	281x1	2,060	578,860	108學年度第1學期綜高二、三年級學生雜費收入
	人、學期	1,480x1	1,495	2,212,600	108學年度第1學期工科學生雜費收入
	人、學期	542x1	1,820	986,440	108學年度第1學期農科學生雜費收入
	人、學期	295x1	6,240	1,840,800	108學年度第1學期綜合高中學生學費收入(免學費方案)
	人、學期	125x1	6,240	780,000	107學年度第2學期綜合高中學生學費收入
	人、學期	135x1	6,240	842,400	108學年度第1學期綜合高中學生學費收入
	年	1	2,659,555	2,659,555	重修學分費收入(收支對列)。
	人、學期	1,916x1	6,240	11,955,840	107學年度第2學期工科、農科學生學費收入
	人、學期	1,914x1	6,240	11,943,360	108學年度第1學期工科、農科學生學費收入
	人、學期	310x1	6,240	1,934,400	107學年度第2學期綜合高中學生學費收入(免學費方案)
	人、學期	418x1	1,820	760,760	107學年度第2學期農科學生雜費收入
	人、學期	1,467x1	1,495	2,193,165	107學年度第2學期工科學生學生雜費收入
	人、學期	2,020x1	1,900	3,838,000	107學年度第2學期工、農科學生實習費收入(含綜高二三年級專門學程)
	人、學期	149x1	1,820	271,180	108學年度第1學期綜高一年級學生雜費收入
	人、學期	276x1	2,060	568,560	107學年度第2學期綜高二、三年級學生雜費收入
	人、學期	380x2	380	288,800	電腦耗材、周邊設備及相關教學軟體費收入(收支對列)。
	年	1	4,673,800	4,673,800	學習輔導費收入(收支對列)。

臺北市地方教育發展基金－臺北市立松山高級工農職業學校

基金來源－受贈收入明細表

中華民國108年度

單位：新臺幣元

科目	單位	本年度預算數			說明
		數量 業務量	利(費)率	金額	
合計				250,000	
受贈收入	年	1	250,000	250,000	較上年度預算數250,000元，無增減。 捐贈急難救助金等受贈收入。

臺北市地方教育發展基金－臺北市立松山高級工農職業學校

基金來源－雜項收入明細表

中華民國108年度

單位：新臺幣元

科 目	單位	本 年 度 預 算 數			說 明
		數量 業務量	利(費)率	金 額	
合計				270,000	
雜項收入				270,000	較上年度預算數322,273元，減少52,273元。
	年	1	240,000	240,000	其他雜項收入。
	年	1	30,000	30,000	招標圖說費收入。

# 臺北市地方教育發展基金－臺北市立松山高級工農職業學校

## 基金用途－高中及高職教育計畫明細表

中華民國108年度

單位：新臺幣元

前年度 決算數	上年度 預算數	科 目	本 年 度 預 算 數	說 明
420,174,482	422,574,631	合計	435,720,000	
371,015,061	378,464,144	用人費用	387,980,000	
160,661,805	167,820,000	正式員額薪資	168,924,000	較上年度預算數167,820,000元，增加1,104,000元。
160,661,805	167,820,000	職員薪金	168,924,000	
			158,628,000	教職員192人薪金(詳用人費用彙計表)。
			10,296,000	教職員(特教)14人薪金(詳用人費用彙計表)。
15,464,680	20,169,752	聘僱及兼職人員薪資	20,164,136	較上年度預算數20,169,752元，減少5,616元。
	616,152	聘用人員薪金	610,536	
			610,536	專任輔導人員1人薪金(詳聘用及約僱人員明細表)(含教育部補助528,000元)。
15,464,680	19,553,600	兼職人員酬金	19,553,600	
			1,936,000	教師代課鐘點費，本校編制專任教師總人數193人，按9分之1計，編列22人，每人220節，總節數22人*220節=4,840節。
			15,417,600	兼課鐘點費(一般教學)1.依課程標準規定每週課程總時數2,794節。2.現有教師依規定每週應授課總時數1,918節。3.每週兼課總時數：2,794節-1,918節=876節。
			1,200,000	資源班教師酌減2人改編列鐘點費(特殊及資源教學)。
			1,000,000	特教班教師酌減2人改編列鐘點費(特殊及資源教學)。
2,255,197	2,952,656	超時工作報酬	3,398,565	較上年度預算數2,952,656元，增加445,909元。
1,950,397	2,808,656	加班費	3,206,565	
			1,349,596	不休假出勤加班費(詳用人費用彙計表)。
			231,941	教學活動逾時工作加班費(新增)。
			13,320	輔導活動逾時工作加班費(一般教學)(輔導活動)。
			387,760	教學業務逾時工作加班費(一般教學)(收支對列)。
			14,233	不休假出勤加班費(詳用人費用彙計表)。
			14,800	專任輔導人員逾時加班費(專任輔導人員)。

# 臺北市地方教育發展基金－臺北市立松山高級工農職業學校

## 基金用途－高中及高職教育計畫明細表

中華民國108年度

單位：新臺幣元

前年度 決算數	上年度 預算數	科 目	本 年 度 預 算 數	說 明
			26,640	體育活動逾時工作加班費(運動會經費)。
			66,600	工作人員加班費(教師甄選)(收支對列)。
			14,800	工作人員加班費(開放學校場地)(收支對列)。
			281,200	工作人員加班費(教科書費作業管理費)(收支對列)。
			499,500	工作人員加班費(學習輔導費)(收支對列)。
			28,675	工作人員加班費(重修學分費)(收支對列)。
			29,600	工作人員加班費(寒暑假國中生職業輔導研習營)。
			72,150	工作人員加班費(教師多語言競賽)。
			99,900	工作人員加班費(技職教育宣導訪視觀摩)。
			61,050	工作人員逾時工做加班費(提昇職校英語教學活動-暑期英語營)。
			9,250	相關業務人員逾時加班費(敬師月活動費)(新增)。
			5,550	逾時加班費(臺北市教育關懷獎)。
304,800	144,000	值班費	192,000	教育部補助教官值班費(一般教學)(教育部補助款)。
38,096,204	40,795,019	獎金	41,635,317	較上年度預算數40,795,019元，增加840,298元。
17,215,689	19,740,500	考績獎金	20,443,500	依考績法規定核發之獎金(詳用人費用彙計表)。
			19,509,500	依考績法規定核發之獎金(特殊及資源教學)(詳用人費用彙計表)。
20,880,515	21,054,519	年終獎金	21,191,817	依規定於年節加發之獎金(詳用人費用彙計表)。
			19,828,500	依規定於年節加發之獎金(特殊及資源教學)(詳用人費用彙計表)。
			1,287,000	依規定於年節加發之獎金(專任輔導人員)。
			76,317	專任輔導人員依規定於年節加發之獎金(專任輔導人員)。
133,645,889	125,830,644	退休及卹償金	132,622,667	較上年度預算數125,830,644元，增加6,792,023元。

# 臺北市地方教育發展基金－臺北市立松山高級工農職業學校

## 基金用途－高中及高職教育計畫明細表

中華民國108年度

單位：新臺幣元

前年度決算數	上年度預算數	科 目	本 年 度 預 算 數	說 明
132,250,821	124,879,804	職員退休及離職金	130,890,408	
			13,826,592	提撥退撫基金(詳用人費用彙計表)。
			870,480	提撥退撫基金(特殊及資源教學)(詳用人費用彙計表)。
			116,156,700	退休人員月退休金，269人*34,920元*12月=112,721,760元；退休遺族月撫慰金，15人x19,083元x12月=3,434,940元；合計116,156,700元。
			36,636	專任輔導人員提撥離職儲金(專任輔導人員)。
1,266,693	822,465	工員退休及離職金	1,600,000	
			1,600,000	職工2人退休一次退休金。
128,375	128,375	卹償金	132,259	
			132,259	遺族年撫卹金。
20,891,286	20,896,073	福利費	21,235,315	較上年度預算數20,896,073元，增加339,242元。
15,591,889	14,271,960	分擔員工保險費	14,408,136	
			13,472,196	分擔公保、勞保及健保費(詳用人費用彙計表)。
			864,516	分擔公保、勞保、健保費(特殊及資源教學)(詳用人費用彙計表)。
			71,424	專任輔導人員分擔勞保、健保費(專任輔導人員)。
521,530	517,500	傷病醫藥費	538,500	
			122,500	教職員健康檢查補助費，35人*3,500元。
			288,000	教職員健康檢查補助費，18人*16,000元。
			128,000	教職員健康檢查補助費，16人*8,000元。
1,721,980	2,178,540	員工通勤交通費	2,222,640	
			75,600	教官上下班交通費，10人*12月*1段630元。
			138,600	教師上下班交通費，22人*10月*1段630元。
			1,789,200	教師上下班交通費，142人*10月*2段*630元。
			90,720	教官上下班交通費，6人*12月*2段*630元。
			25,200	資源班教師上下班交通費，4人*10月*1段630元。



# 臺北市地方教育發展基金－臺北市立松山高級工農職業學校

## 基金用途－高中及高職教育計畫明細表

中華民國108年度

單位：新臺幣元

前年度 決算數	上年度 預算數	科 目	本 年 度 預 算 數	說 明
3,055,887	3,928,073	其他福利費	88,200	綜職班教師上下班交通費，7人*10月*2段*630元。
			15,120	專任輔導人員上下班交通費，1人*12月*2段*630元(專任輔導人員)。
			4,066,039	
			592,000	休假旅遊補助費(詳用人費用彙計表)。
			16,000	休假旅遊補助費(特殊及資源教學)(詳用人費用彙計表)。
			48,000	退休人員三節慰問金，8人*6,000元。
			12,000	現職亡故人員遺族三節慰問金，2人*6,000元。
			120,000	教職員進修學分費補助費。
			912,500	教職員喪葬補助費(36,500元*5月*5人)。
			1,989,539	教職員子女教育補助費。
			360,000	教職員結婚補助費(36,000元*2月*5人)。
			16,000	專任輔導人員休假旅遊補助費(專任輔導人員)。
30,477,265	27,201,185	服務費用	27,622,000	
7,237,740	9,241,920	水電費	9,196,562	較上年度預算數9,241,920元，減少45,358元。
6,797,194	8,014,920	工作場所電費	7,971,080	
			5,772,380	班級電費(一般教學)。
			1,500,000	教學用電費(一般教學)(收支對列)。
			55,000	室內用電補助費(暑期泳訓班)(收支對列)。
			10,000	電費(開放學校場地)(收支對列)。
			25,000	電費(教科書費作業管理費)(收支對列)。
			400,000	電費(學習輔導費)(收支對列)。
			200,000	電費(重修學分費)(收支對列)。
			8,700	電費(會議場地維持)。
434,546	552,000	工作場所水費	550,482	
			550,482	班級水費(一般教學)。
6,000	675,000	氣體費	675,000	
			675,000	溫水游泳池燃料費。
498,137	481,800	郵電費	481,800	較上年度預算數481,800元，無增減。
113,681	89,800	郵費	89,800	

# 臺北市地方教育發展基金－臺北市立松山高級工農職業學校

## 基金用途－高中及高職教育計畫明細表

中華民國108年度

單位：新臺幣元

前年度 決算數	上年度 預算數	科 目	本 年 度 預 算 數	說 明
			89,800	寄發通知單等郵資(一般教學)(收支對列)。
320,549	342,000	電話費	342,000	
			342,000	校務聯絡電話費(一般教學)(收支對列)。
63,907	50,000	數據通信費	50,000	
			50,000	網路數據通信費(一般教學)(收支對列)。
2,434,205	2,521,270	旅運費	1,293,270	較上年度預算數2,521,270元，減少1,228,000元。
815,113	609,270	國內旅費	609,270	
			1,200	教職員工輔導活動公出短程車資(一般教學)(輔導活動)。
			162,750	各項活動人員差旅費，21人*5天*1,550元(一般教學)(收支對列)。
			97,650	校外教學隨隊人員差旅費，21人*3天*1,550元(一般教學)(收支對列)。
			291,400	奉派帶隊參加工科技能、體育及各項競賽活動人員差旅費，94人*2天*1,550元(一般教學)(收支對列)。
			13,050	教職員工各項活動及洽辦公務短程車資(一般教學)(收支對列)。
			3,100	各項活動及校外教學隨隊人員差旅費，2人*1天*1,550元(特殊及資源教學)(配合教育部補助款編列)。
			27,000	教職員工各項活動及職場督導等公出短程車資(特殊及資源教學)(配合教育部補助款編列)。
			5,040	教職員工專任輔導人員公出短程車資(專任輔導人員)。
			4,980	教職員工校外活動、參訪等公出短程車資(課後社團活動)。
			3,100	活動人員差旅費，1人*2天*1,550元(技職教育宣導訪視觀摩)。
1,219,000	1,812,000	國外旅費	584,000	
			584,000	日本創新農業及文化見學出國隨隊人員差旅費(高職學生海外技能實習團)(出國專案計畫)。
304,655	100,000	貨物運費	100,000	

# 臺北市地方教育發展基金－臺北市立松山高級工農職業學校

## 基金用途－高中及高職教育計畫明細表

中華民國108年度

單位：新臺幣元

前年度 決算數	上年度 預算數	科 目	本 年 度 預 算 數	說 明
			100,000	各項教學活動物品搬運費，2學期*50,000元(一般教學)(收支對列)。
95,437		其他旅運費		
2,225,304	2,095,500	印刷裝訂與廣告費	2,236,670	較上年度預算數2,095,500元，增加141,170元。
2,225,304	2,095,500	印刷及裝訂費	2,236,670	
			60,000	輔導活動資料及手冊等印製費(一般教學)(輔導活動)。
			729,730	各項教學報表、試卷及教材等印製費，2學期*364,865元(一般教學)(收支對列)。
			698,880	影印機使用費，13臺*12月*6,400張*0.7元(一般教學)(收支對列)。
			51,000	各項教學報表、試卷及教材等印製費(特殊及資源教學)(配合教育部補助款編列)。
			4,500	體育活動海報及邀請卡等印製費(運動會經費)。
			5,000	活動資料及手冊等印製費(課後社團活動)。
			25,000	研習資料及手冊等印製費(教師專業成長)。
			47,760	學生繳費單印製費等(教科書費作業管理費)(收支對列)。
			100,000	教學資料印製費(學習輔導費)(收支對列)。
			100,000	教學資料印製費(重修學分費)(收支對列)。
			23,750	競賽手冊等印製費用(教師多語言競賽)。
			136,000	工作手冊、獎狀、邀請卡及成果報告等印製費(技職教育宣導訪視觀摩)。
			30,400	研習手冊、講義、課程相關資料、研習證書之印製(提昇職校英語教學活動-暑期英語營經費)。
			23,450	秩序冊、大會手冊、敬賽實錄等相關資料印刷(提昇職校英語教學活動-高職學生英語讀者劇場比賽)。
			25,200	秩序冊、大會手冊、敬賽實錄等相關資料印刷(提昇職校英語教學活動-高職學生英語歌唱比賽)。
			96,000	會議資料印製費(高職工作圈)。
			70,000	活動文宣印刷及編輯。(敬師月活動費)(新

# 臺北市地方教育發展基金－臺北市立松山高級工農職業學校

## 基金用途－高中及高職教育計畫明細表

中華民國108年度

單位：新臺幣元

前年度 決算數	上年度 預算數	科 目	本 年 度 預 算 數	說 明
				增)
6,788,342	5,226,966	修理保養及保固費	6,256,966	10,000 海報及節目單印製(臺北市教育關懷獎)。 較上年度預算數5,226,966元，增加1,030,000元。
4,446,065	2,793,000	一般房屋修護費	2,793,000	
			2,781,000	教室及公用校舍等建築物維護費(一般教學)(收支對列)。
			12,000	場地設施維護費(暑期泳訓班)(收支對列)。
1,385,859	1,271,966	機械及設備修護費	2,301,966	
			2,040,000	公務用機械設備維護費(一般教學)(收支對列)。
			115,800	電腦設備維護費(電腦專案計畫)。
			6,166	太陽光電設備維護費(太陽能光電維護)。
			20,000	場地借用機械及設備維護費(開放學校場地)(收支對列)。
			120,000	學生電腦課程用維護費，2學期*60,000元(電腦耗材、周邊設備及相關教學軟體)(收支對列)。
38,100		交通及運輸設備修護費		
918,318	1,162,000	雜項設備修護費	1,162,000	
			1,000,000	公務用什項設備維護費(一般教學)(收支對列)。
			12,000	教學用什項設備維護費(特殊及資源教學)。
			100,000	事務設備維修費(學習輔導費)(收支對列)。
			50,000	事務設備維修費(重修學分費)(收支對列)。
13,790	31,055	保險費	31,055	較上年度預算數31,055元，無增減。
13,790	31,055	其他保險費	31,055	
			15,255	技藝競賽學生保險費等(一般教學)(收支對列)。
			15,800	學員保險費，395人*40元(暑期泳訓班)(收支對列)。
1,372,139	1,443,112	一般服務費	1,454,640	較上年度預算數1,443,112元，增加11,528元。
				。
71,736	108,144	佣金、匯費、經理費及手續費	108,144	

# 臺北市地方教育發展基金－臺北市立松山高級工農職業學校

## 基金用途－高中及高職教育計畫明細表

中華民國108年度

單位：新臺幣元

前年度 決算數	上年度 預算數	科 目	本 年 度 預 算 數	說 明
			70,020	委託超商代收學雜費手續費，1,945人*2學期*18元(一般教學)。
			20,160	委託超商代收手續費，560人*2學期*18元(教科書費作業管理費)(收支對列)。
			11,988	委託超商代收手續費，333人*2學期*18元(學習輔導費)(收支對列)。
			5,976	委託超商代收手續費，166人*2學期*18元(重修學分費)(收支對列)。
19,807		代理(辦)費		
857,702	910,968	外包費	932,496	
			777,440	游泳池救生員外包費，2人*10月*38,872元。
			155,056	暑期泳訓班救生員外包費，2人*2月*38,764元(暑期泳訓班)。
422,894	424,000	體育活動費	414,000	
			384,000	文康活動費，本校編列教師192人，每人編列2,000元。
			28,000	文康活動費，本校編列特教教師14人，每人編列2,000元。
			2,000	文康活動費，本校編列專任輔導人員1人，每人編列2,000元。
9,907,608	6,159,562	專業服務費	6,671,037	較上年度預算數6,159,562元，增加511,475元。
5,000		法律事務費		
6,391,260	5,678,600	講課鐘點、稿費、出席審查及查詢費	6,049,500	
			57,600	外聘教師分組活動指導鐘點費，36節*1,600元(一般教學)(分組活動)。
			48,000	外聘專家學者講座鐘點費，30節*1,600元(一般教學)(輔導活動)。
			20,000	內聘教師講座鐘點費，25節*800元(一般教學)(輔導活動)。
			24,000	外聘採購評選委員出席費，12人次*2,000元(一般教學)(收支對列)。
			19,200	外聘專家學者講座鐘點費，12節*1,600元(特殊及資源教學)(配合教育部補助款編列)。

# 臺北市地方教育發展基金－臺北市立松山高級工農職業學校

## 基金用途－高中及高職教育計畫明細表

中華民國108年度

單位：新臺幣元

前年度 決算數	上年度 預算數	科 目	本 年 度 預 算 數	說 明
			119,200	專案人員個案輔導鐘點費，149節*800元(特殊及資源教學)(配合教育部補助款編列)。
			43,200	課程教材等編輯費，6班*12月*600元(特殊及資源教學)(特教班教材編輯費)。
			12,800	外聘專家學者講座鐘點費，8節*1,600元(班級自治費)。
			8,000	外聘專家學者講座鐘點費，5節*1,600元(課後社團活動)。
			5,000	外聘專家學者講座出席費，4人次*1,250元(性別平等教育宣導活動)。
			6,400	外聘講座鐘點費，4節*1,600元(性別平等教育宣導活動)。
			13,600	撰稿費，20千字*680元(性別平等宣導活動)。
			7,700	授課講師鐘點費，14節*550元(小田園教育體驗學習)。
			8,000	外聘專家學者講座鐘點費，5節*1,600元(教師專業成長)。
			9,900	內聘教師鐘點費，18節*550元(綠屋頂計畫)(由教育局移列)。
			180,000	教練指導鐘點費，360節*500元(暑期泳訓班)(收支對列)。
			3,000,000	學習輔導鐘點費(學習輔導費)(收支對列)。
			2,000,000	重修鐘點費(重修學分費)(收支對列)。
			132,000	外聘講師出席費，66節*2,000元(教師多語言競賽)。
			9,600	內聘教師講座鐘點費，12節*800元(技職教育宣導訪視觀摩)。
			14,400	國中體驗課程教師鐘點費，36節*400元(技職教育宣導訪視觀摩)。
			57,600	外籍教師講課鐘點費，72節*800元(提昇職校英語教學活動)。
			20,000	外聘教師評審出席費，10節*2,000元(提昇職校英語教學活動)。
			20,000	外聘教師評審出席費，10節*2,000元(提昇職校英語教學活動)。

# 臺北市地方教育發展基金－臺北市立松山高級工農職業學校

## 基金用途－高中及高職教育計畫明細表

中華民國108年度

單位：新臺幣元

前年度 決算數	上年度 預算數	科 目	本 年 度 預 算 數	說 明
			28,800	中籍教師講課鐘點費，72節*400元(提昇職 校英語教學活動)。
			29,500	外聘教師評審劇本審查費，118千字*250元( 提昇職校英語教學活動)。
			20,000	專家學者出席費，10節*2,000元(高職工作圈 )。
			32,000	研習、工作坊及說明會外聘講師鐘點費 ，20節*1,600元(高職工作圈)。
			15,000	遴選評選會議專家學者出席費，6人次 *2,500元(高職學生海外技能實習團)。
			16,000	學生行前研習內聘教師鐘點費，16節*1,000 元(高職學生海外技能實習團)。
			72,000	專家學者出席費，36人次*2,000元(臺北市教 育關懷獎)。
115,910	45,600	委託檢驗(定)試驗認證費	45,600	
			21,600	飲水機水質檢驗費，18臺*1,200元(一般教學 )。
			24,000	建築物消防安全檢查申報服務費(一般教學 ) (收支對列)。
439,875	160,000	試務甄選費	200,000	
			160,000	試務甄選費(教師甄選)(收支對列)。
			40,000	試務甄選費(教師多語言競賽)。
238,421	22,000	電腦軟體服務費	22,000	
			12,000	學生電腦課程用教學軟體，2學期*6,000元( 電腦耗材、周邊設備及相關教學軟體)(收支 對列)。
			10,000	電子計算機軟體服務費(學習輔導費)(收支 對列)。
2,717,142	253,362	其他專業服務費	353,937	
			50,000	二代健保補充保費(一般教學)(收支對列)。
			1,330	工讀生二代健保補充保費(教科書費作業管 理費)(收支對列)。
			57,300	二代健保補充保費(學習輔導費)(收支對列) 。
			95,000	校務行政系統維護費(學習輔導費)(收支對 列)。

# 臺北市地方教育發展基金－臺北市立松山高級工農職業學校

## 基金用途－高中及高職教育計畫明細表

中華民國108年度

單位：新臺幣元

前年度 決算數	上年度 預算數	科 目	本 年 度 預 算 數	說 明
			38,200	二代健保補充保費(重修學分費)(收支對列)。
			2,521	二代健保補充保費(教師多語言競賽)。
			993	二代健保補充保費(高職工作圈)。
			10,000	環境美化維護服務費(會議場地維持)。
			593	二代健保補充保費(高職學生海外技能實習團)。
			98,000	敬師月微電影拍攝。(敬師月活動費)(新增)
13,367,532	12,662,134	材料及用品費	15,718,000	
8,843,988	9,410,820	使用材料費	11,497,598	較上年度預算數9,410,820元，增加2,086,778元。
8,843,988	9,410,820	設備零件	11,497,598	
			1,248,000	改善汰換中等學校普通教室學生課桌椅，780套*1,600元(新增)。
			7,972,738	市府相對編列補助款：學生實習費，依實際需要分科分期採購。
			150,000	音樂、運動等所需康樂用品(一般教學)(收支對列)。
			100,000	教學用設備、器具及其他教材等(一般教學)(收支對列)。
			200,000	照明、電器及其他事務用品等(一般教學)(收支對列)。
			200,000	體育用品(一般教學)(收支對列)。
			100,000	手工具用品(一般教學)(收支對列)。
			122,900	教學用設備、器具及其他教材等(特殊及資源教學)(配合教育部補助款編列)。
			82,920	教學用設備、器具及其他教材等，6班*13,820元(特殊及資源教學)(特教班教學材料費)。
			15,000	瓦斯煮飯鍋，2臺*7,500元(中央廚房設施設備移列)。
			44,100	OA辦公桌，14組*3,150元(機械科)(實習工廠環境改善移列)。
			289,800	電腦桌，92組*3,150元(機械科)(實習工廠環境改善移列)。
			17,640	辦公椅，14組*1,260元(機械科)(實習工廠環



# 臺北市地方教育發展基金－臺北市立松山高級工農職業學校

## 基金用途－高中及高職教育計畫明細表

中華民國108年度

單位：新臺幣元

前年度 決算數	上年度 預算數	科 目	本 年 度 預 算 數	說 明
				境改善移列)。
			52,000	教學用設備、器具及材料等(小田園教育體驗學習)。
			210,000	教學用材料(綠屋頂計畫)(由教育局移列)。
			10,000	教學器材費(暑期泳訓班)(收支對列)。
			5,100	設備零件(開放學校場地)(收支對列)。
			120,000	學生電腦課程用耗材及零組件等(電腦耗材、周邊設備及相關教學軟體)(收支對列)。
			300,000	教學用設備、器具及其他教材等(學習輔導費)(收支對列)。
			200,000	教學用設備、器具及其他教材等(重修學分費)(收支對列)。
			27,400	手工具用品(高職工作圈)。
			30,000	程式設計教學用材料(程式設計教學)(新增)。
4,523,544	3,251,314	用品消耗	4,220,402	較上年度預算數3,251,314元，增加969,088元。
1,440,694	1,339,514	辦公(事務)用品	1,464,164	
			30,000	公務用文具、紙張等(一般教學)(輔導活動)。
			850,000	教學用粉筆、油墨、文具、紙張等(一般教學)(收支對列)。
			15,000	文具、紙張、活動用器材等(班級自治費)。
			10,300	文具、紙張等(小田園教育體驗學習)。
			3,640	研習用文具、紙張等(教師專業成長)。
			10,100	文具、紙張等(綠屋頂計畫)(由教育局移列)。
			9,400	文具、紙張等(教師甄選)(收支對列)。
			6,000	文具、紙張等(開放學校場地)(收支對列)。
			36,800	學生電腦課程用文具、紙張等(電腦耗材、周邊設備及相關教學軟體)(收支對列)。
			18,550	文具、紙張等(教科書費作業管理費)(收支對列)。
			100,012	文具、紙張、碳粉等(學習輔導費)(收支對列)。

# 臺北市地方教育發展基金－臺北市立松山高級工農職業學校

## 基金用途－高中及高職教育計畫明細表

中華民國108年度

單位：新臺幣元

前年度 決算數	上年度 預算數	科 目	本 年 度 預 算 數	說 明
			29,704	文具、紙張、碳粉等(重修學分費)(收支對列)。
			23,000	文具、紙張、碳粉等(寒暑假國中職生職業輔導研習營)。
			35,629	文具、紙張、碳粉等(教師多語言競賽)。
			80,000	文具、紙張等(技職教育宣導訪視觀摩)。
			102,025	文具、紙張、碳粉等耗材(提昇職校英語教學活動)。
			48,167	文具、紙張、碳粉及辦公用品等(高職工作圈)。
			23,087	文具、紙張、碳粉等(高職學生海外技能實習團)。
			8,750	文具、紙張、碳粉等辦公用品。(敬師月活動費)(新增)
			24,000	文具、紙張等(臺北市教育關懷獎)。
71,006	140,000	報章雜誌	112,230	
			2,230	輔導書籍、期刊及雜誌等(一般教學)(輔導活動)。
			110,000	訂閱報紙、雜誌及刊物等(一般教學)(收支對列)。
293,562	160,000	農業與園藝用品及環境美化費	160,403	
			150,403	校園植栽、園藝造景等綠美化費用(一般教學)(收支對列)。
			10,000	場地環境美化費(開放學校場地)(收支對列)。
	52,000	服裝		
74,012	116,000	醫療用品(非醫療院所使用)	116,000	
			116,000	保健、醫療用品等(一般教學)(收支對列)。
2,644,270	1,443,800	其他用品消耗	2,367,605	
			132,060	消毒藥水及衛生清潔用品等(一般教學)(收支對列)。
			159,000	敬師月活動費，265人*600元(新增)。
			245,640	專用垃圾袋，69班*10月*356元(一般教學)(收支對列)。
			19,200	輔導活動逾時誤餐費用，240人*80元(一般

# 臺北市地方教育發展基金－臺北市立松山高級工農職業學校

## 基金用途－高中及高職教育計畫明細表

中華民國108年度

單位：新臺幣元

前年度 決算數	上年度 預算數	科 目	本 年 度 預 算 數	說 明
				教學(輔導活動)。
			111,600	因公或辦理活動等逾時誤餐費用，1,395人*80元(一般教學)(收支對列)。
			9,200	特殊教學業務逾時誤餐費用，115人*80元(特殊及資源教學)。
			23,600	工作人員逾時誤餐費用，295人*80元(特殊及資源教學)(配合教育部補助款編列)。
			289,500	電腦耗材(電腦專案計畫)。
			68,960	場地布置、茶水等費用(運動會經費)。
			50,000	校慶及畢業典禮布置、茶水等費用(班級自治費)。
			10,220	場地布置、茶水等費用(課後社團活動)。
			6,800	課後社團活動逾時誤餐費用，85人*80元(課後社團活動)。
			13,360	研習活動逾時誤餐費用，167人*80元(教師專業成長)。
			20,000	農事體驗實作菜苗、種子、培養土等園藝資材(綠屋頂計畫)(由教育局移列)。
			4,200	教學環境布置費(暑期泳訓班)(收支對列)。
			24,000	工作人員逾時誤餐費用，300人*80元(教師甄選)(收支對列)。
			16,000	工作人員逾時誤餐費用，200人*80元(教科書費作業管理費)(收支對列)。
			4,200	場地佈置、茶水等費用(寒暑假國中生職業輔導研習營)。
			4,800	工作人員逾時誤餐費用，60人*80元(寒暑假國中生職業輔導研習營)。
			38,400	活動人員逾時誤餐費用，480人*80元(寒暑假國中生職業輔導研習營)。
			109,100	場地佈置、攝影及茶水等雜支(教師多語言競賽)。
			33,600	工作人員逾時誤餐費用，420人*80元(教師多語言競賽)。
			218,200	場地布置、攝影及茶水等費用(技職教育宣導訪視觀摩)。
			4,800	參賽選手逾時誤餐費用，60人*80元(技職教

# 臺北市地方教育發展基金－臺北市立松山高級工農職業學校

## 基金用途－高中及高職教育計畫明細表

中華民國108年度

單位：新臺幣元

前年度 決算數	上年度 預算數	科 目	本 年 度 預 算 數	說 明
				育宣導訪視觀摩)。
			24,000	工作人員逾時誤餐費用，300人*80元(技職教育宣導訪視觀摩)。
			264,050	音響、燈光租借、場地佈置等相關雜費(提昇職校英語教學活動)。
			28,725	場地佈置及茶水等(提昇職校英語教學活動)。
			28,000	研習學生逾時誤餐費用，350人*80元(提昇職校英語教學活動)。
			21,200	工作人員逾時誤餐費用，265人*80元(提昇職校英語教學活動)。
			30,000	場地布置、茶水等雜支(高職工作圈)。
			35,040	會議、演講等工作出席人員逾時誤餐費用，438人*80元(高職工作圈)。
			11,300	場地布置、茶水等費用(會議場地維持)。
			6,400	研習活動逾時誤餐費用，80人*80元(高職學生海外技能實習團)。
			12,000	場地佈置、茶包等。(敬師月活動費)(新增)
			98,000	活動場地佈置。(敬師月活動費)(新增)
			4,000	工作人員逾時誤餐費，50人*80元。(敬師月活動費)(新增)
			108,000	場地佈置、攝影等(臺北市教育關懷獎)。
			6,830	節目表演材料等雜支(臺北市教育關懷獎)。
			52,500	得獎學生事蹟電子書，150份*350元(臺北市教育關懷獎)。
			21,120	逾時誤餐費用，264人*80元(臺北市教育關懷獎)。
520,487	426,400	租金、償債、利息及相關手續費	386,000	
	50,000	地租及水租	20,000	較上年度預算數50,000元，減少30,000元。
	50,000	場地租金	20,000	
			20,000	校外表演租借場地租金(一般教學)(收支對列)。
354,145	261,400	交通及運輸設備租金	245,400	較上年度預算數261,400元，減少16,000元。
354,145	261,400	車租	245,400	
			168,000	各項活動載送租車2輛*42次*2,000元(一般教學)(收支對列)。

# 臺北市地方教育發展基金－臺北市立松山高級工農職業學校

## 基金用途－高中及高職教育計畫明細表

中華民國108年度

單位：新臺幣元

前年度 決算數	上年度 預算數	科 目	本 年 度 預 算 數	說 明
			40,000	各項活動載送租車2輛*10次*2,000元(特殊及資源教學)(配合教育部補助款編列)。
			5,400	各項活動載送租車1輛*3次*1,800元(班級自治費)。
			20,000	活動載送租車1輛*2次*10,000元(小田園教育體驗學習)。
			12,000	活動載送租車2輛*2次*3,000元(技職教育宣導訪視觀摩)。
166,342	115,000	雜項設備租金	120,600	較上年度預算數115,000元，增加5,600元。
166,342	115,000	雜項設備租金	120,600	
			5,760	悠遊卡刷卡機月租費，2臺*12月*240元(新增)。
			79,840	活動用器材、服裝等租金(一般教學)(收支對列)。
			20,000	校慶園遊會攤位租金(班級自治費)。
			15,000	活動用器材、服裝等租金(課後社團活動)。
37,052	6,478	稅捐及規費(強制費)	4,000	
7,207		土地稅		
7,207		一般土地地價稅		
28,005	6,478	消費與行為稅	4,000	較上年度預算數6,478元，減少2,478元。
28,005	6,478	營業稅	4,000	
			4,000	繳納場地使用費營業稅(開放學校場地)(收支對列)。
1,840		規費		
1,340		行政規費與強制費		
500		其他規費		
3,252,722	3,374,988	會費、捐助、補助、分攤、照護、救濟與交流活動費	3,486,000	
13,040	8,000	會費	8,000	較上年度預算數8,000元，無增減。
13,040	8,000	學術團體會費	8,000	
			8,000	學術團體會費(一般教學)(收支對列)。
1,017,767	568,988	捐助、補助與獎助	825,080	較上年度預算數568,988元，增加256,092元。
705,717	355,388	獎助學員生給與	610,850	
			7,050	輔導活動獎勵(一般教學)(輔導活動)。

# 臺北市地方教育發展基金－臺北市立松山高級工農職業學校

## 基金用途－高中及高職教育計畫明細表

中華民國108年度

單位：新臺幣元

前年度 決算數	上年度 預算數	科 目	本 年 度 預 算 數	說 明
			134,000	優秀學生獎學金，67班*2學期*1,000元(一般教學)。
			960	配合預算編列至千元，增列進位數960元。
			111,440	學生工讀金，796小時*140元(一般教學)(收支對列)。
			10,000	教育關懷獎每校推薦1名學生獎助金。
			20,000	校內競賽活動及社團評鑑獎勵(班級自治費)。
			70,000	學生工讀金，500小時*140元(教科書費作業管理費)(收支對列)。
			7,000	學生工讀金，50小時*140元(重修學分費)(收支對列)。
			10,400	敘事力比賽獲獎學生獎勵，104人*100元(高職工作圈)。
			240,000	學生獎助學金，40人*6,000元(臺北市教育關懷獎)。
312,050	213,600	其他捐助、補助與獎助	214,230	
			120,000	競賽學生報名費補助等(一般教學)(收支對列)。
			74,230	學生刊物及社團補助等(一般教學)(收支對列)。
			20,000	畢業舞會補助(班級自治費)。
2,221,915	2,798,000	補貼、獎勵、慰問、照護與救濟	2,652,920	較上年度預算數2,798,000元，減少145,080元。
39,600		獎勵費用		
2,182,315	2,798,000	其他補貼、獎勵、慰問、照護與救濟	2,652,920	
			1,298,000	清寒學生餐費補助，118人*200天*55元(一般教學)。
			1,354,920	日本創新農業級食品科技實習文化見學學生出國旅費(高職學生海外技能實習團)。
	89,520	短絀與賠償給付	90,000	
	89,520	賠償給付	90,000	較上年度預算數89,520元，增加480元。
	89,520	一般賠償	90,000	
			90,000	勞保投保薪資及新制勞工退休金賠償經費(新增)。

# 臺北市地方教育發展基金－臺北市立松山高級工農職業學校

## 基金用途－高中及高職教育計畫明細表

中華民國108年度

單位：新臺幣元

前年度 決算數	上年度 預算數	科 目	本 年 度 預 算 數	說 明
1,504,363	349,782	其他	434,000	
1,504,363	349,782	其他支出	434,000	較上年度預算數349,782元，增加84,218元。
1,504,363	349,782	其他	434,000	
			16,000	特教活動學生獎品等(特殊及資源教學)(配合教育部補助款編列)。
			90,000	畢業生禮品等，900份*100元(班級自治費)。
			9,900	校內各項活動用雜支(班級自治費)。
			100	場地布置、茶水等(開放學校場地)(收支對列)。
			198,000	學生獎牌及獎品等(技職教育宣導訪視觀摩)。
			88,000	學生獎牌，40座*2,200元(臺北市教育關懷獎)。
			32,000	學生獎品，40個*800元(臺北市教育關懷獎)。

# 臺北市地方教育發展基金－臺北市立松山高級工農職業學校

## 基金用途－一般行政管理計畫明細表

中華民國108年度

單位：新臺幣元

前年度 決算數	上年度 預算數	科 目	本 年 度 預 算 數	說 明
48,573,106	50,402,700	合計	49,018,000	
46,501,200	48,406,140	用人費用	46,974,000	
30,503,754	32,352,000	正式員額薪資	31,260,000	較上年度預算數32,352,000元，減少1,092,000元。
27,440,174	29,688,000	職員薪金	28,668,000	
			28,668,000	教職員47人薪金(詳用人費用彙計表)。
3,063,580	2,664,000	工員工資	2,592,000	
			2,592,000	工員7人工資(詳用人費用彙計表)。
63,000		聘僱及兼職人員薪資		
63,000		兼職人員酬金		
1,157,002	1,358,600	超時工作報酬	1,317,424	較上年度預算數1,358,600元，減少41,176元。
1,157,002	1,358,600	加班費	1,317,424	
			1,171,600	不休假出勤加班費(詳用人費用彙計表)。
			53,110	行政業務技工、工友逾時工作加班費(統籌業務費)。
			92,714	行政業務職員逾時工作加班費(統籌業務費)。
7,516,983	7,543,000	獎金	7,341,500	較上年度預算數7,543,000元，減少201,500元。
3,612,067	3,499,000	考績獎金	3,434,000	
			3,434,000	依考績法規定核發之獎金(詳用人費用彙計表)。
3,904,916	4,044,000	年終獎金	3,907,500	
			3,907,500	依規定於年節加發之獎金(詳用人費用彙計表)。
3,011,776	2,830,176	退休及卹償金	2,732,688	較上年度預算數2,830,176元，減少97,488元。
2,499,958	2,617,056	職員退休及離職金	2,525,328	
			2,525,328	提撥退撫基金(詳用人費用彙計表)。
511,818	213,120	工員退休及離職金	207,360	
			207,360	提撥勞工退休準備金(詳用人費用彙計表)。
4,248,685	4,322,364	福利費	4,322,388	較上年度預算數4,322,364元，增加24元。
2,879,184	2,843,724	分擔員工保險費	2,747,748	
			2,747,748	分擔公保、勞保及健保費(詳用人費用彙計



# 臺北市地方教育發展基金－臺北市立松山高級工農職業學校

## 基金用途－一般行政管理計畫明細表

中華民國108年度

單位：新臺幣元

前年度 決算數	上年度 預算數	科 目	本 年 度 預 算 數	說 明
510,198	710,640	員工通勤交通費	710,640	表)。
			105,840	職員、技工、工友上下班交通費，14人*12月*1段630元。
			604,800	職員、技工、工友上下班交通費，40人*12月*2段630元。
859,303	768,000	其他福利費	864,000	
			864,000	休假旅遊補助費(詳用人費用彙計表)。
1,761,819	1,452,000	服務費用	1,498,000	
705,795	592,000	一般服務費	588,000	較上年度預算數592,000元，減少4,000元。
584,436	480,000	外包費	480,000	
			480,000	消化超額職工12人(技工、工友)業務外包費。
121,359	112,000	體育活動費	108,000	
			108,000	文康活動費，本校編列職員47人、工員7人，合計54人，每人編列2,000元。
876,024	680,000	專業服務費	730,000	較上年度預算數680,000元，增加50,000元。
876,024	680,000	其他專業服務費	730,000	
			75,000	校園安全機械定點保全費用。
			655,000	校園安全機動巡邏等保全費用。
180,000	180,000	公共關係費	180,000	較上年度預算數180,000元，無增減。
180,000	180,000	公共關係費	180,000	
			180,000	校長特別費，12月*15,000元。
307,787	542,560	材料及用品費	544,000	
307,787	542,560	用品消耗	544,000	較上年度預算數542,560元，增加1,440元。
307,787	542,560	辦公(事務)用品	544,000	
			790	配合預算編列至千元，增列進位數790元。
			543,210	本校奉核定67班，日間部67班，統籌業務費計算如下：一、高工(日)55班(含綜高12班、特教4班)：1,220元*8班*12月=117,120元。1,020元*16班*12月=195,840元。770元*31班*12月=286,440元。二、高農(日)12班：640元*12班*12月=92,160元。全年合計691,560元，除依實際需求移列加班費146,350元及會費2,000元外，其餘如列數。

臺北市地方教育發展基金－臺北市立松山高級工農職業學校

基金用途－一般行政管理計畫明細表

中華民國108年度

單位：新臺幣元

前年度 決算數	上年度 預算數	科 目	本 年 度 預 算 數	說 明
2,300	2,000	會費、捐助、補助、分攤、照護 、救濟與交流活動費	2,000	
2,300	2,000	會費	2,000	較上年度預算數2,000元，無增減。
2,300	2,000	職業團體會費	2,000	
			2,000	護理師2人公會會費(統籌業務費)。

# 臺北市地方教育發展基金－臺北市立松山高級工農職業學校

## 基金用途－建築及設備計畫明細表

中華民國108年度

單位：新臺幣元

前年度 決算數	上年度 預算數	科 目	本 年 度 預 算 數	說 明
43,746,620	25,233,877	合計	41,315,000	
43,746,620	25,233,877	購建固定資產、無形資產及非理財 目的之長期投資	41,315,000	
24,198,961	13,751,578	購建固定資產	16,732,000	
24,198,961	13,751,578	一般建築及設備計畫	16,732,000	
3,373,266		校園整修工程		
3,373,266		興建土地改良物		
		中央廚房設施設備	55,000	
		購置機械及設備	55,000	
			15,000	新購油煙水洗機截油槽抽水馬 達1組。
			20,000	新購油煙水洗機靜電機變壓器 1臺。
			20,000	新購中央廚房23公升油炸機1 臺。
		校園能源翻新補助計畫	693,000	
		購置雜項設備	693,000	
			41,000	汰舊換新冷氣機1臺(1對1分離 式7.1KW，含安裝費)(資訊科) 。
			25,000	汰舊換新冷氣機1臺(1對1分離 式5.2KW，含安裝費)(電子科) 。
			68,000	汰舊換新冷氣機1臺(1對2分離 式14.53KW，含安裝費)(機械 科)。
			136,000	汰舊換新冷氣機，2臺*68,000 元(1對2分離式17.44KW，含安 裝費)(機械科)。
			205,000	汰舊換新冷氣機，5臺*41,000 元(1對1分離式7.3KW，含安裝 費)(資訊科3臺、機械科2臺)。
			82,000	汰舊換新冷氣機，2臺*41,000 元(1對1分離式7.2KW，含安裝 費)(園藝科)。
			136,000	汰舊換新冷氣機，2臺*68,000 元(1對2分離式14.6KW，含安

# 臺北市地方教育發展基金－臺北市立松山高級工農職業學校

## 基金用途－建築及設備計畫明細表

中華民國108年度

單位：新臺幣元

前年度 決算數	上年度 預算數	科 目	本 年 度 預 算 數	說 明
		致知樓屋頂防漏整修工程	24,000	裝費)(園藝科)。
		購置機械及設備	24,000	
			24,000	加壓馬達1組(含安裝、測試)(致知樓屋頂防漏整修工程)。
		班級設備	4,450,000	
		購置機械及設備	2,844,680	
			38,000	新購臥式帶鋸機1臺(汽車科)。
			170,000	新購噴射引擎教學示教台1臺(含示教板)(汽車科)。
			250,000	新購板框式壓濾機1組(化工科)。
			844,000	新購熱重分析儀TGA1組(化工科)。
			24,000	新購往復式震盪器1臺(園藝科)。
			209,000	汰舊換新黏度計1臺(加工科)。
			150,000	新購社引擎教學示教台1臺(含示教板)(汽車科)。
			16,000	新購鑽孔機1臺(園藝科)。
			110,000	汰舊換新高壓滅菌釜1臺(電熱70L)(加工科)。
			486,380	新購米果機1臺(含保溫燈組)(加工科)。
			273,800	汰舊換新冷氣，4臺*68,450元(1對1壁掛式7.1KW以上，含安裝費)(汽車科)。
			136,000	新購小型直流無刷控制電路教學模組，2組*68,000元(汽車科)。
			116,000	新購小型直流有刷控制電路教學模組，2組*58,000元(汽車科)。
			21,500	汰舊換新數位相機1臺(2010萬畫素以上，4.2倍光學變焦鏡頭)(園藝科)。
		購置交通及運輸設備	190,000	

# 臺北市地方教育發展基金－臺北市立松山高級工農職業學校

## 基金用途－建築及設備計畫明細表

中華民國108年度

單位：新臺幣元

前年度 決算數	上年度 預算數	科 目	本 年 度 預 算 數	說 明
		購置雜項設備	190,000	新購機車腳踏車，2臺*95,000元(150cc，國際檔)(汽車科)。
			1,415,320	
			45,000	新購電子式分水計1臺(園藝科)。
			98,600	新購教學評量機1臺(教務處)。
			52,000	新購短笛1支(教務處)。
			45,000	新購低音大提琴1把(教務處)。
			195,000	新購馬林巴木琴1臺(教務處)。
			300,000	新購圖書及非書資料(圖書館)。
			13,700	多功能事務機1臺(自動送稿，雙面高速列印)(園藝科)。
			12,274	汰舊換新變頻洗衣機1臺(12kg以上)(加工科)。
			93,450	新購羽球發球機1臺(體育組)。
			30,000	新購超音波清洗機1臺(10.8L震盪頻率40KHz)(園藝科)。
			28,996	新購SUP立槳衝浪板，2組*14,498元(含槳)(體育組)。
			338,400	汰舊換新製圖桌，24張*14,100元(含平行製圖機、製圖架、磁性圖板)(園藝科)。
		37,800	新購黑板，2個*18,900元(450cm*120cm，鍍鋅銅板0.4mm)(園藝科)。	
		35,100	新購掀頁式計分架，2臺*17,550元(含白板)(體育組)。	
		90,000	汰舊換新實驗桌，2張*45,000元(鍍鋅銅板支架)(園藝科)。	
		特殊班設備 購置機械及設備	96,000	
			96,000	
			49,000	汰舊換新冷氣機1臺(1對1變頻分離式7.1KW以上，含安裝費)(特教班班級設備費)。
			47,000	新購單槍投影機，2臺*23,500元(含螢幕及安裝費)(特教班班

# 臺北市地方教育發展基金－臺北市立松山高級工農職業學校

## 基金用途－建築及設備計畫明細表

中華民國108年度

單位：新臺幣元

前年度 決算數	上年度 預算數	科 目	本 年 度 預 算 數	說 明
		資訊設備	2,348,000	級設備費)。
		購置機械及設備	2,348,000	
			579,000	汰舊換新網路及資訊周邊設備 (電腦專案計畫)。
			444,000	新購平板電腦，37臺*12,000元( 電腦專案計畫)。
			1,325,000	汰舊換新個人電腦，53部 *25,000元(電腦專案計畫)。
		實習工場環境改善	7,516,000	
		購置機械及設備	5,891,000	
			500,000	新購顯微影像教學設備1組(園 藝科)(實習教學設備)。
			50,000	新購球磨機1臺(化工科)(實習 教學設備)。
			1,500,000	汰舊換新車輛載運貨梯1臺(汽 車科)(實習安全設施設備)。
			958,000	新購排煙設備1臺(汽車科)(實 習安全設施設備)。
			645,000	新購焊錫煙有毒氣體排煙系統 (XY-HV)，20臺*32,250元(資訊 科)(實習安全設施設備)。
			850,000	新購排煙設備，2臺*425,000元( 加工科)(實習安全設施設備)。
			500,000	新購屋頂冷卻水塔，2臺 *250,000元(含安裝測試)(實習 工場環境改善工程)。
			240,000	新購冷卻水泵，4臺*60,000元( 含安裝、測試)(實習工場環境 改善)。
			648,000	汰舊換新函數波信號產生器 ，54臺*12,000元(電子科44臺、 資訊科10臺)(實習教學設備)。
		購置雜項設備	1,625,000	
			150,000	新購1對1分離式冷氣2.5T，2臺 *75,000元(含配線、配管安裝 、測試)(實習工場環境改

# 臺北市地方教育發展基金－臺北市立松山高級工農職業學校

## 基金用途－建築及設備計畫明細表

中華民國108年度

單位：新臺幣元

前年度 決算數	上年度 預算數	科 目	本 年 度 預 算 數	說 明
				善)。
			55,000	新購紅外線水分分析儀1臺(化 工科)(實習教學設備)。
			300,000	新購consult3 plus汽車電腦診斷 儀1套(汽車科)(實習教學設備) 。
			100,000	新購齒輪式引擎拆裝架，4臺 *25,000元(汽車科)(實習教學設 備)。
			1,020,000	新購水冷式箱型冷氣機 20RT，4臺*255,000元(含舊有 拆除運棄、安裝、測試)(實習 工場環境改善)。
20,825,695	13,751,578	校園設備		
18,430,191	12,450,803	購置機械及設備		
179,000	195,000	購置交通及運輸設備		
2,216,504	1,105,775	購置雜項設備		
		音樂性社團大型公用樂器 改善計畫	1,550,000	
		購置雜項設備	1,550,000	
			100,000	室內大鼓1組(音樂性社團大行 公用樂器改善計畫)。
			500,000	馬林巴琴1組(音樂性社團大行 公用樂器改善計畫)。
			350,000	管鐘1組(音樂性社團大行公用 樂器改善計畫)。
			600,000	定音鼓1套(音樂性社團大行公 用樂器改善計畫)。
506,000	324,000	購置無形資產	1,671,000	
506,000	324,000	一般建築及設備計畫	1,671,000	
		實習工場環境改善	1,347,000	
		購置電腦軟體	1,347,000	
			200,000	新購機電整合專案規劃軟體 EPLAN(電機科)(實習教學軟體) 。
			300,000	新購類產線工控虛實整合PLC 教學軟體(電機科)(實習教學軟

# 臺北市地方教育發展基金－臺北市立松山高級工農職業學校

## 基金用途－建築及設備計畫明細表

中華民國108年度

單位：新臺幣元

前年度 決算數	上年度 預算數	科 目	本 年 度 預 算 數	說 明
				體)。
			238,000	新購3D繪圖軟體 SOLIDWORKS2018(實習教學 軟體)。
			100,000	新購Lab VIEW程式語言軟體( 實習教學軟體)。
			320,000	汰舊換新3D繪圖軟體 AUTODESK2018(實習教學軟體 )。
			189,000	汰舊換新繪圖軟體 SOLIDWORKS2018(實習教學 軟體)。
		資訊設備	324,000	
		購置電腦軟體	324,000	
			324,000	電腦教學軟體費(電腦專案計 畫)。
506,000	324,000	校園軟體設備		
506,000	324,000	購置電腦軟體		
19,041,659	11,158,299	遞延支出	22,912,000	
19,041,659	11,158,299	一般建築及設備計畫	22,912,000	
		中央廚房設施設備	80,000	
		遞延修繕房屋建築支出	80,000	
			80,000	一、施工費。
		實習工場環境改善	12,785,000	
		遞延修繕房屋建築支出	12,785,000	
			11,838,573	一、施工費。
			710,315	二、委託技術服務費(總包價 法)。
			236,112	三、工程管理費(按施工費約 2%提列)。
		致知樓屋頂防漏整修工程	4,349,000	
		遞延修繕房屋建築支出	4,349,000	
			4,065,840	一、施工費。
			203,292	二、委託技術服務費(總包價 法)。
			79,868	三、工程管理費(按施工費約 2%提列)。



# 臺北市地方教育發展基金－臺北市立松山高級工農職業學校

## 基金用途－建築及設備計畫明細表

中華民國108年度

單位：新臺幣元

前年度 決算數	上年度 預算數	科 目	本 年 度 預 算 數	說 明
		民生樓、成功樓電力改善 工程	5,698,000	
		遞延修繕房屋建築支出	5,698,000	
			5,279,000	一、施工費。
			313,950	二、委託技術服務費(總包價 法)。
			105,050	三、工程管理費(按施工費約 2%提列)。
19,041,659	11,158,299	校園整修工程		
16,964,373	11,158,299	遞延修繕房屋建築支出		
2,077,286		其他遞延支出		

本 頁 空 白

# 預 算 參 考 表

# 臺北市地方教育發展基金－臺北市立松山高級工農職業學校

## 預計平衡表

中華民國108年12月31日

單位：新臺幣千元

106年(前年) 12月31日 決算數	科 目	108年12月31日 預計數	107年12月31日 預計數	比較增減(-)
11,206,565	資產合計	11,177,026	11,191,599	-14,573
11,206,565	資產	11,177,026	11,191,599	-14,573
69,069	流動資產	39,530	54,103	-14,573
67,382	現金	37,843	52,416	-14,573
67,382	銀行存款	37,843	52,416	-14,573
324	應收款項	324	324	
324	其他應收款	324	324	
1,363	預付款項	1,363	1,363	
157	用品盤存	157	157	
1,206	預付費用	1,206	1,206	
6,016	投資、長期應收款項、貸墊款及準備金	6,016	6,016	
6,016	準備金	6,016	6,016	
5,899	退休及離職準備金	5,899	5,899	
117	其他準備金	117	117	
11,131,480	其他資產	11,131,480	11,131,480	
11,131,480	什項資產	11,131,480	11,131,480	
1,098	暫付及待結轉帳項	1,098	1,098	
11,130,382	代管資產	11,130,382	11,130,382	
11,206,565	負債及基金餘額合計	11,177,026	11,191,599	-14,573
11,168,639	負債	11,168,640	11,168,640	
24,571	流動負債	24,571	24,571	
23,166	應付款項	23,166	23,166	
9,784	應付代收款	9,784	9,784	
7,424	應付費用	7,424	7,424	
5,958	應付工程款	5,958	5,958	
1,405	預收款項	1,405	1,405	
1,405	預收收入	1,405	1,405	
11,144,068	其他負債	11,144,069	11,144,069	
11,144,068	什項負債	11,144,069	11,144,069	
6,360	存入保證金	6,360	6,360	
5,899	應付退休及離職金	5,899	5,899	
11,130,382	應付代管資產	11,130,382	11,130,382	
1,428	暫收及待結轉帳項	1,428	1,428	
37,926	基金餘額	8,386	22,959	-14,573
37,926	基金餘額	8,386	22,959	-14,573
37,926	基金餘額	8,386	22,959	-14,573
37,926	累積餘額	8,386	22,959	-14,573

註：1.信託代理與保證資產(負債)前年度決算數780,000元，上年度調整後預計數1,080,000元，本年度預計數1,080,000元。2.或有資產(負債)0元。3.本基金自93年度起，本固定項目分開原則，將屬長期固定帳項，包括固定資產573,126,325元、無形資產4,176,046元及長期債務0元等，另立帳類管理，詳資本資產及長期負債明細表。

## 臺北市地方教育發展基金－臺

## 各項費用

中華民國

前年度 決算數	上年度 預算數	計畫別		合計	高中及高職教育計 畫
		用途別科目			
512,494,208	498,211,208	合計		526,053,000	435,720,000
417,516,261	426,870,284	用人費用		434,954,000	387,980,000
191,165,559	200,172,000	正式員額薪資		200,184,000	168,924,000
188,101,979	197,508,000	職員薪金		197,592,000	168,924,000
3,063,580	2,664,000	工員工資		2,592,000	
15,527,680	20,169,752	聘僱及兼職人員薪資		20,164,136	20,164,136
	616,152	聘用人員薪金		610,536	610,536
15,527,680	19,553,600	兼職人員酬金		19,553,600	19,553,600
3,412,199	4,311,256	超時工作報酬		4,715,989	3,398,565
3,107,399	4,167,256	加班費		4,523,989	3,206,565
304,800	144,000	值班費		192,000	192,000
45,613,187	48,338,019	獎金		48,976,817	41,635,317
20,827,756	23,239,500	考績獎金		23,877,500	20,443,500
24,785,431	25,098,519	年終獎金		25,099,317	21,191,817
136,657,665	128,660,820	退休及卹償金		135,355,355	132,622,667
134,750,779	127,496,860	職員退休及離職金		133,415,736	130,890,408
1,778,511	1,035,585	工員退休及離職金		1,807,360	1,600,000
128,375	128,375	卹償金		132,259	132,259
25,139,971	25,218,437	福利費		25,557,703	21,235,315
18,471,073	17,115,684	分擔員工保險費		17,155,884	14,408,136
521,530	517,500	傷病醫藥費		538,500	538,500
2,232,178	2,889,180	員工通勤交通費		2,933,280	2,222,640
3,915,190	4,696,073	其他福利費		4,930,039	4,066,039
32,239,084	28,653,185	服務費用		29,120,000	27,622,000
7,237,740	9,241,920	水電費		9,196,562	9,196,562
6,797,194	8,014,920	工作場所電費		7,971,080	7,971,080
434,546	552,000	工作場所水費		550,482	550,482
6,000	675,000	氣體費		675,000	675,000
498,137	481,800	郵電費		481,800	481,800
113,681	89,800	郵費		89,800	89,800
320,549	342,000	電話費		342,000	342,000

# 北市立松山高級工農職業學校

## 彙計表

108年度

單位：新臺幣元

一般行政管理計畫	建築及設備計畫				
49,018,000	41,315,000				
46,974,000					
31,260,000					
28,668,000					
2,592,000					
1,317,424					
1,317,424					
7,341,500					
3,434,000					
3,907,500					
2,732,688					
2,525,328					
207,360					
4,322,388					
2,747,748					
710,640					
864,000					
1,498,000					

## 臺北市地方教育發展基金－臺

## 各項費用

中華民國

前年度 決算數	上年度 預算數	計畫別		合計	高中及高職教育計 畫
		用途別科目			
63,907	50,000	數據通信費		50,000	50,000
2,434,205	2,521,270	旅運費		1,293,270	1,293,270
815,113	609,270	國內旅費		609,270	609,270
1,219,000	1,812,000	國外旅費		584,000	584,000
304,655	100,000	貨物運費		100,000	100,000
95,437		其他旅運費			
2,225,304	2,095,500	印刷裝訂與廣告費		2,236,670	2,236,670
2,225,304	2,095,500	印刷及裝訂費		2,236,670	2,236,670
6,788,342	5,226,966	修理保養及保固費		6,256,966	6,256,966
4,446,065	2,793,000	一般房屋修護費		2,793,000	2,793,000
1,385,859	1,271,966	機械及設備修護費		2,301,966	2,301,966
38,100		交通及運輸設備修護費			
918,318	1,162,000	雜項設備修護費		1,162,000	1,162,000
13,790	31,055	保險費		31,055	31,055
13,790	31,055	其他保險費		31,055	31,055
2,077,934	2,035,112	一般服務費		2,042,640	1,454,640
71,736	108,144	佣金、匯費、經理費及手續費		108,144	108,144
19,807		代理(辦)費			
1,442,138	1,390,968	外包費		1,412,496	932,496
544,253	536,000	體育活動費		522,000	414,000
10,783,632	6,839,562	專業服務費		7,401,037	6,671,037
5,000		法律事務費			
6,391,260	5,678,600	講課鐘點、稿費、出席審查及查詢費		6,049,500	6,049,500
115,910	45,600	委託檢驗(定)試驗認證費		45,600	45,600
439,875	160,000	試務甄選費		200,000	200,000
238,421	22,000	電腦軟體服務費		22,000	22,000
3,593,166	933,362	其他專業服務費		1,083,937	353,937
180,000	180,000	公共關係費		180,000	
180,000	180,000	公共關係費		180,000	
13,675,319	13,204,694	材料及用品費		16,262,000	15,718,000
8,843,988	9,410,820	使用材料費		11,497,598	11,497,598

# 北市立松山高級工農職業學校

## 彙計表

108年度

單位：新臺幣元

一般行政管理計畫	建築及設備計畫				
588,000					
480,000					
108,000					
730,000					
730,000					
180,000					
180,000					
544,000					



## 臺北市地方教育發展基金－臺

## 各項費用

中華民國

前年度 決算數	上年度 預算數	計畫別		合計	高中及高職教育計 畫
		用途別科目			
8,843,988	9,410,820	設備零件		11,497,598	11,497,598
4,831,331	3,793,874	用品消耗		4,764,402	4,220,402
1,748,481	1,882,074	辦公(事務)用品		2,008,164	1,464,164
71,006	140,000	報章雜誌		112,230	112,230
293,562	160,000	農業與園藝用品及環境美化費		160,403	160,403
	52,000	服裝			
74,012	116,000	醫療用品(非醫療院所使用)		116,000	116,000
2,644,270	1,443,800	其他用品消耗		2,367,605	2,367,605
520,487	426,400	租金、償債、利息及相關手續費		386,000	386,000
	50,000	地租及水租		20,000	20,000
	50,000	場地租金		20,000	20,000
354,145	261,400	交通及運輸設備租金		245,400	245,400
354,145	261,400	車租		245,400	245,400
166,342	115,000	雜項設備租金		120,600	120,600
166,342	115,000	雜項設備租金		120,600	120,600
43,746,620	25,233,877	購建固定資產、無形資產及非理財目的 之長期投資		41,315,000	
24,198,961	13,751,578	購建固定資產		16,732,000	
3,373,266		興建土地改良物			
18,430,191	12,450,803	購置機械及設備		11,258,680	
179,000	195,000	購置交通及運輸設備		190,000	
2,216,504	1,105,775	購置雜項設備		5,283,320	
506,000	324,000	購置無形資產		1,671,000	
506,000	324,000	購置電腦軟體		1,671,000	
19,041,659	11,158,299	遞延支出		22,912,000	
16,964,373	11,158,299	遞延修繕房屋建築支出		22,912,000	
2,077,286		其他遞延支出			
37,052	6,478	稅捐及規費(強制費)		4,000	4,000
7,207		土地稅			
7,207		一般土地地價稅			
28,005	6,478	消費與行為稅		4,000	4,000
28,005	6,478	營業稅		4,000	4,000

# 北市立松山高級工農職業學校

## 彙計表

108年度

單位：新臺幣元

一般行政管理計畫	建築及設備計畫				
544,000 544,000					
	41,315,000				
	16,732,000				
	11,258,680				
	190,000				
	5,283,320				
	1,671,000				
	1,671,000				
	22,912,000				
	22,912,000				

## 臺北市地方教育發展基金－臺

## 各項費用

中華民國

前年度 決算數	上年度 預算數	計畫別	合計	高中及高職教育計 畫
		用途別科目		
1,840		規費		
1,340		行政規費與強制費		
500		其他規費		
3,255,022	3,376,988	會費、捐助、補助、分攤、照護、救濟 與交流活動費	3,488,000	3,486,000
15,340	10,000	會費	10,000	8,000
13,040	8,000	學術團體會費	8,000	8,000
2,300	2,000	職業團體會費	2,000	
1,017,767	568,988	捐助、補助與獎助	825,080	825,080
705,717	355,388	獎助學員生給與	610,850	610,850
312,050	213,600	其他捐助、補助與獎助	214,230	214,230
2,221,915	2,798,000	補貼、獎勵、慰問、照護與救濟	2,652,920	2,652,920
39,600		獎勵費用		
2,182,315	2,798,000	其他補貼、獎勵、慰問、照護與救 濟	2,652,920	2,652,920
	89,520	短絀與賠償給付	90,000	90,000
	89,520	賠償給付	90,000	90,000
	89,520	一般賠償	90,000	90,000
1,504,363	349,782	其他	434,000	434,000
1,504,363	349,782	其他支出	434,000	434,000
1,504,363	349,782	其他	434,000	434,000

# 北市立松山高級工農職業學校

## 彙計表

108年度

單位：新臺幣元

一般行政管理計畫	建築及設備計畫				
2,000 2,000 2,000					

臺北市地方教育發展基金－臺北市立松山高級工農職業學校

員工人數彙計表

中華民國108年度

單位：人

計 畫 及 項 目	上年度最高可 進用員額數	本年度 增減(-)數	本年度最高可 進用員額數	說 明
合計	268	-7	261	
高中及高職教育計畫部分	212	-5	207	
正式職員	211	-5	206	
臨時職員	1		1	
一般行政管理計畫部分	56	-2	54	
正式職員	48	-1	47	
正式工員	8	-1	7	

註：1.本表不包含臨時工員人數。 2.本表臨時職員係奉准有案之約聘僱人員。

本 頁 空 白

## 臺北市地方教育發展基金－臺

## 用人費用

中華民國

計畫及項目	合計	正式 員額 薪資	聘僱 人員 薪資	超時 工作 報酬	津貼	獎 金		
						年終獎金	考績獎金	其他
合計	434,954,000	200,184,000	610,536	4,715,989		25,099,317	23,877,500	
高中及高職 教育計畫	387,980,000	168,924,000	610,536	3,398,565		21,191,817	20,443,500	
職員薪金	168,924,000	168,924,000						
聘用人員 薪金	610,536		610,536					
兼職人員 酬金	19,553,600							
加班費	3,206,565			3,206,565				
值班費	192,000			192,000				
考績獎金	20,443,500						20,443,500	
年終獎金	21,191,817					21,191,817		
職員退休 及離職金	130,890,408							
工員退休 及離職金	1,600,000							
卹償金	132,259							
分擔員工 保險費	14,408,136							
傷病醫藥 費	538,500							
員工通勤 交通費	2,222,640							
其他福利 費	4,066,039							
一般行政管理 計畫	46,974,000	31,260,000		1,317,424		3,907,500	3,434,000	
職員薪金	28,668,000	28,668,000						
工員工資	2,592,000	2,592,000						
加班費	1,317,424			1,317,424				

# 北市立松山高級工農職業學校

## 彙計表

108年度

單位：新臺幣元

退休及卹償金		資遣費	福 利 費					提繳費	兼任 人員 用人 費用
退休金	卹償金		分擔 保險費	傷病 醫藥費	提撥 福利金	員工通勤 交通費	其他		
135,223,096	132,259		17,155,884	538,500		2,933,280	4,930,039	19,553,600	
132,490,408	132,259		14,408,136	538,500		2,222,640	4,066,039	19,553,600	
130,890,408								19,553,600	
1,600,000	132,259		14,408,136	538,500		2,222,640	4,066,039		
2,732,688			2,747,748			710,640	864,000		



# 臺北市地方教育發展基金－臺

## 用人費用

中華民國

計畫及項目	合計	正式 員額 薪資	聘僱 人員 薪資	超時 工作 報酬	津貼	獎 金		
						年終獎金	考績獎金	其他
考績獎金	3,434,000						3,434,000	
年終獎金	3,907,500					3,907,500		
職員退休 及離職金	2,525,328							
工員退休 及離職金	207,360							
分擔員工 保險費	2,747,748							
員工通勤 交通費	710,640							
其他福利 費	864,000							

註：1.本表不包含臨時工員薪津。

# 北市立松山高級工農職業學校

## 彙計表

108年度

單位：新臺幣元

退休及卹償金		資遣費	福 利 費					提繳費	兼任人員用人費用
退休金	卹償金		分擔保險費	傷病醫藥費	提撥福利金	員工通勤交通費	其他		
2,525,328	207,360		2,747,748			710,640	864,000		

臺北市地方教育發展基金－臺

聘用及約僱

中華民國

區分及職稱	人數	擔任工作	聘用或約僱 起訖期間	薪點	年需經費
合計	1				810,913
聘用人員小計	1				810,913
專業人員	1				810,913
聘用人員(408)	1	擔任本校及駐點學校專任 輔導人員及駐區服務	108/1/1-108/12/31	408	810,913

# 北市立松山高級工農職業學校

## 人員明細表

108年度

單位：新臺幣元

月					支	經費來源 及其科目
小計	折合 金額	勞保 保險費	健康 保險費	離職 儲金		
50,878	50,878				高中及高職教育計畫	

臺北市地方教育發展基金－臺北市立松山高級工農職業學校

單位（或計畫）成本分析表

中華民國108年度

單位：新臺幣千元

計畫別	單位	單位成本(元)或 平均利(費)率	數量	預算數	說明
合計				526,053	
高中及高職教育計畫				435,720	
一般行政管理計畫				49,018	
建築及設備計畫				41,315	

# 臺北市地方教育發展基金－臺北市立松山高級工農職業學校

## 5年來主要業務計畫分析表

中華民國108年度

單位：新臺幣千元

年度及項目	單位	數量	單位成本(元)或平均利(費)率	金額	說明
(本)年度預算數					
高中及高職教育計畫				435,720	
(上)年度預算數					
高中及高職教育計畫				422,575	
(前)年度決算數					
高中及高職教育計畫				420,174	
(105)年度決算數					
高中及高職教育計畫				424,915	
(104)年度決算數					
高中及高職教育計畫				431,020	

臺北市地方教育發展基金－臺北市立松山高級工農職業學校

資本資產及長期負債明細表

中華民國108年度

單位：新臺幣千元

項 目	取得成本/ 舉債數	以前年度累 計折舊(耗)/ 長期投資評 價/未攤銷溢 (折)價	本 年 度 變 動				主要增減 原因說明	本年度累計折 舊(耗)/長期投 資評價變動數 /攤銷數	期末餘額
			增加		減少				
			金額	類型	金額	類型			
資產	913,956	321,961	18,403				33,095	577,302	
土地改良物	10,143	1,805					669	7,669	
房屋及建築	544,378	57,307					8,982	478,089	
機械及設備	263,170	192,453	11,259	增置			18,360	63,615	
交通及運輸 設備	19,549	13,134	190	增置			2,096	4,509	
雜項設備	69,842	53,384	5,283	增置			2,498	19,244	
電腦軟體	6,872	3,879	1,671	增置			489	4,176	