

中華民國105年度 4-0501104

議會
審定

(自105年1月1日起至105年12月31日止)

臺北市政府教育局主管

臺北市地方教育發展基金－臺北市立松山高級工農職業學校

附屬單位預算之分預算

(特別收入基金)

主辦會計人員 徐豐

機關長官 楊益強

臺北市地方教育發展基金－臺北市立松山高級工農職業學校

目次

中華民國105年度

一、財務摘要	第 1 頁
二、業務計畫及預算概要	第 3 -19 頁
三、主要表	
(一) 基金來源、用途及餘絀預計表	第 21 -22 頁
(二) 現金流量預計表	第 23 頁
四、附屬表	
(一) 基金來源－服務收入明細表	第 25 頁
(二) 基金來源－財產處分收入明細表	第 26 頁
(三) 基金來源－其他財產收入明細表	第 27 頁
(四) 基金來源－市庫撥款收入明細表	第 28 頁
(五) 基金來源－政府其他撥入收入明細表	第 29 頁
(六) 基金來源－學雜費收入明細表	第 30 -31 頁
(七) 基金來源－受贈收入明細表	第 32 頁
(八) 基金來源－雜項收入明細表	第 33 頁
(九) 基金用途－高中及高職教育計畫明細表	第 34 -63 頁
(十) 基金用途－一般行政管理計畫明細表	第 64 -68 頁
(十一) 基金用途－建築及設備計畫明細表	第 69 -74 頁
五、參考表	
(一) 預計平衡表	第 75 -76 頁
(二) 各項費用彙計表	第 77 -83 頁
(三) 員工人數彙計表	第 84 頁
(四) 用人費用彙計表	第 86 -89 頁
(五) 單位(或計畫)成本分析表	第 90 頁

臺北市地方教育發展基金－臺北市立松山高級工農職業學校

目 次

中華民國105年度

(六) 5年來主要業務計畫分析表	第 91 頁
(七) 固定項目明細表	第 92 頁

臺北市地方教育發展基金－臺北市立松山高級工農職業學校

40501104-1

財務摘要

中華民國105年度

單位：新臺幣元

項 目	本 年 度	上 年 度	比較增減(-)	%
經營成績：				
基金來源	456,976,494	474,823,007	-17,846,513	-3.76
基金用途	489,497,857	503,095,071	-13,597,214	-2.70
賸餘(短絀－)	-32,521,363	-28,272,064	-4,249,299	--
餘絀情形：				
基金餘額	5,567,056	38,088,419	-32,521,363	-85.38
現金流量(註)：				
現金及約當現金之淨增(減－)	-32,521,363	-28,272,064	-4,249,299	--

附註：現金流量係採現金及約當現金基礎，包括現金及自投資日起3個月內到期或清償之債權證券。

本 頁 空 白

臺北市地方教育發展基金-臺北市立松山高工農職業學校

業務計畫及預算概要

中華民國 105 年度

壹、基金概況

一、設立宗旨及願景：

- (一) 本校遵照憲法第 158 及 160 條規定，教育文化應發展民族精神、自治精神，國民道德與健全體格、科學及生活智慧，以培養青少年七大學習領域及十大基本能力。
- (二) 本校自 91 年度起依教育經費編列與管理法第 13 條規定設置「臺北市地方教育發展基金」之實施，以促進教育健全發展，提昇教育經費運用績效。

二、組織概況(另附組織系統圖)：

本校設置校長 1 人，綜理全校校務，下設教務處、學生事務處、總務處、實習處、會計室、人事室、圖書館、輔導室、軍訓教官室、進修學校等單位，現編制教師 230 人、行政職員 53 人、技工 3 人、工友 4 人，總計 291 人。

內部分層業務如下：

教 務 處：秉承校長之命，辦理全校教務事項。

教 學 組：掌理課程編排、課業考查、教學研究及教學指導等事項。

註 冊 組：掌理註冊、編班、轉學、休學及成績考查等有關學籍事項。

設 備 組：掌理教學設備計畫之擬定、用具之管理、保管等事項。

實驗研究組：掌理學年學分制、課程發展及教育實驗、研究、實習等事項。

課 務 組：掌理綜合高中學程編排、師資調配等事項。

特殊教育組：掌理特殊教育之行政業務及教學工作等事項。

學生事務處：秉承校長之命，辦理全校學生事務事項。

學生活動組：掌理學生事務各項計畫之擬定、實施學生品德教育及人權法治教育等事項。

生活輔導組：掌理學生校內外生活須知禮儀規範及品德考查等事項。

體 育 組：掌理學生體育活動、體格鍛鍊等事項。

衛 生 組：掌理學生健康檢查、保健及學校環境衛生檢查等事項。

課外活動組：掌理學生社團活動及校外教學等事項。

總務處：秉承校長之命，辦理全校總務事項。

事 務 組：掌理校舍、校具、財產、物品採購保管、工程發包、監工及驗收等事項。

臺北市地方教育發展基金-臺北市立松山高工農職業學校

業務計畫及預算概要

中華民國 105 年度

文 書 組：掌理文件收發、撰擬繕校及檔案保管等事項。

出 納 組：掌理現金出納及有價證券之保管及移轉等事項。

經 營 組：掌理校舍財產管理、場地出借等事項。

實習處：秉承校長之命，辦理各科實習、資訊教學、建教合作及其他有關事項。

實習輔導組：掌理校內外實習教學及觀摩計畫、實施與督導等事項。

資 訊 組：掌理資訊教學及校務行政系統規劃、建置與維護等事項。

建教合作組：掌理本校與工廠建教合作及國中技藝教育等事項。

進修學校：秉承校長之命，辦理進修學校教務訓導事項。

教 學 組：掌理課程編排、課業考查、教學研究及教學指導等事項。

註 冊 組：掌理註冊、編班、轉學、休學及成績考查等有關學籍事項。

學生活動組：掌理訓育計畫之擬定、實施學生生活輔導及體育活動、保健等事項。

生活輔導組：掌理學生校內外生活管理及實習輔導，畢業生就業輔導等事項。

會 計 室：秉承上級主計機關之監督與指導，並受校長之指揮，依法辦理歲計、會計、統計等事項。

人 事 室：秉承上級人事機關之監督與指導，並受校長之指揮，依法辦理人事管理查核等事項。

圖 書 館：秉承校長之命，辦理圖書館利用教育及圖書之編目、出借、推廣等業務。

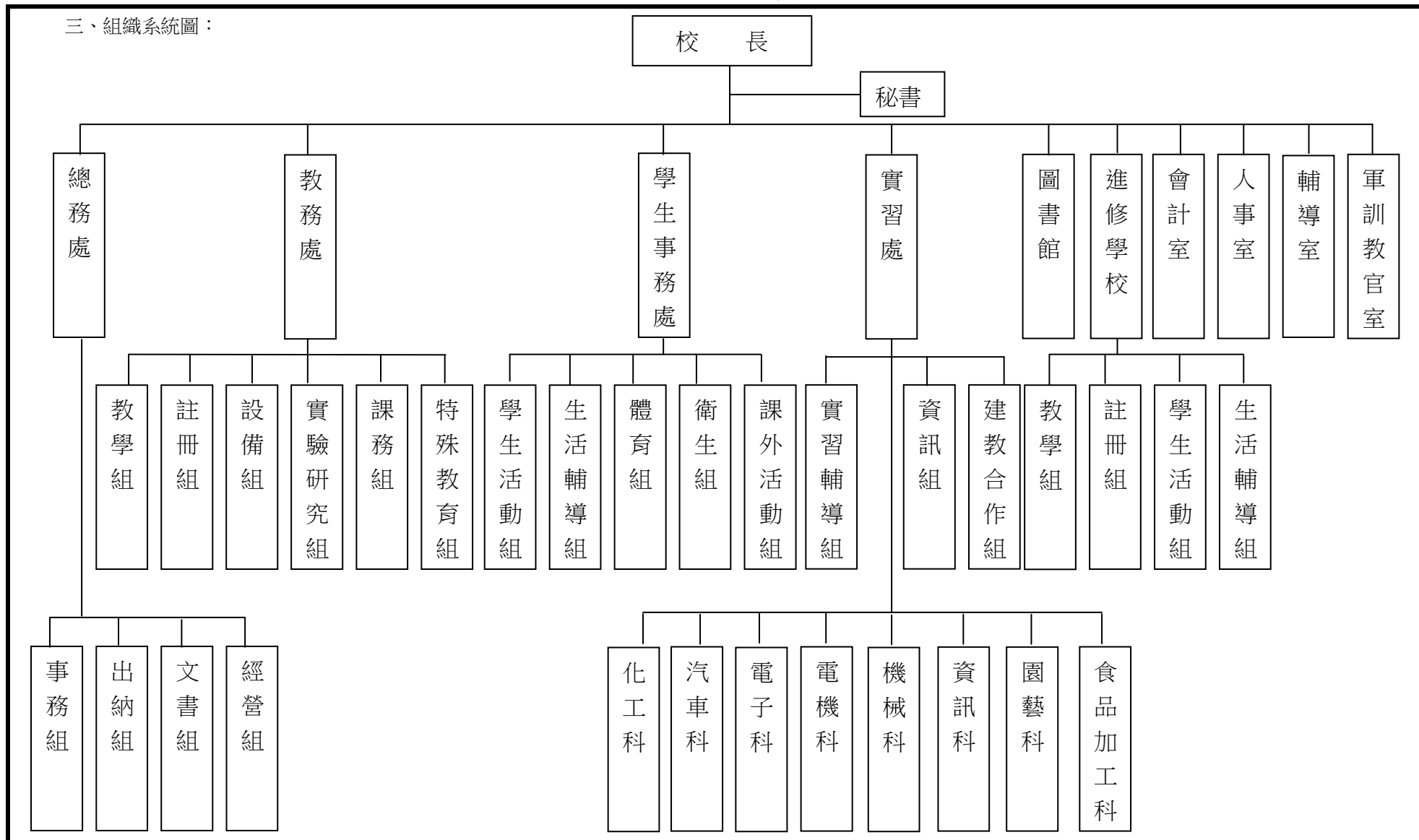
輔導室：秉承校長之命，辦理全校學生之心理、學業、生活輔導工作。

軍訓教官室：秉承上級軍訓主管機關之監督與指導，並受校長之指揮，辦理全民國防教育、校園安全維護及學生生活輔導等事項。

業務計畫及預算概要

中華民國 105 年度

三、組織系統圖：



臺北市地方教育發展基金-臺北市立松山高工農職業學校

業務計畫及預算概要

中華民國 105 年度

四、基金歸類及屬性：本校地方教育發展基金依據教育經費編列與管理法第 13 條規定設置，本基金為預算法第 4 條第 1 項第 2 款第 5 目所定之特別收入基金，以本府教育局為管理機關。

貳、業務範圍及經營趨勢

一、業務範圍

- (一) 據教育基本法培養學生健全人格，民主素養，法治觀念，人文涵養，強健體魄及思考判斷與創造能力。
- (二) 據特殊教育法、特殊教育法施行細則及相關規定，因材施教，以達適才適性發展之教育目標。

二、最近 5 年經營趨勢：

基金來源、用途及餘絀

單位：新臺幣元

來源 用途 餘絀	年 度	101 年度決算 金 額	102 年度決算 金 額	103 年度決算 金 額	104 年度預算數 金 額	本年度預算數 金 額
來源部分		576,346,639	530,072,768	549,830,152	474,823,007	456,976,494
用途部分		619,839,761	537,891,942	541,024,004	503,095,071	489,497,857
餘絀部分		-43,493,122	-7,819,174	8,806,148	-28,272,064	-32,521,363

參、業務計畫

一、業務計畫及目標：

本年度業務計畫重點與預算配合情形及預期績效，詳列如下：

- (一) 高中及高職教育計畫：本年度預算編列 422,891,609 元，係辦理本校各項教學，充實職業智能，革新教學方法，充實各科教材，以改善教學品質，提昇教學效能，及辦理教師甄選、指定活動等項目，藉由辦理各項活動可鍛鍊學生強健的身體，增進學生各項生活智能。
- (二) 一般行政管理計畫：本年度預算編列 56,369,616 元，係配合校務推動行政處室支援工作，進而增進校務運作。

臺北市地方教育發展基金-臺北市立松山高級工農職業學校

業務計畫及預算概要

中華民國 105 年度

(三) 建築及設備計畫：本年度預算編列 10,236,632 元，係汰換、充實教學及電腦設備；辦理民權樓 3、4 樓、自強樓電力改善工程，以改善教學環境，增進教學效能。

二、執行政府重要政策：

- (一) 開啟多元智慧：尊重每個學生獨特的個性，以多元智慧的觀點協助學生找到生命的亮點，肯定天生我才必有用，能知於學，樂於學。
- (二) 培養生活能力：因應新世紀知識社會的到來，培養學生帶得走的能力，諸如人際溝通能力、資訊能力、生涯規畫能力、問題解決能力等。
- (三) 蘊育人文情懷：在溫馨開放的校園文化中，孕育人文情懷，學會尊重、包容；建構生命的價值、完成人性的開展。
- (四) 建置溫馨民主的校園文化：
 - 1. 以參與式管理、落實行政、教師會、家長會三者的良性互動。
 - 2. 以學生第一，教學優先的觀念提昇行政服務效率。
 - 3. 放下威權心態，開啟校園民主之風氣。
- (五) 推動適性教學：
 - 1. 運用小班優勢，採多元化、活潑化的教學及評量。
 - 2. 運用校內外資源，加強多元學習能力。
 - 3. 關懷相對弱勢學生之教學及輔導。
 - 4. 發展資訊教育，充實學生電腦運用之知能，並提昇教師運用電腦教學之能力。
- (六) 辦理發展性的訓輔活動：
 - 1. 辦理各項活動、競賽及展演。
 - 2. 推動校內外學習服務。
 - 3. 發展績優社團及校隊。
 - 4. 加強新興領域教育的辦理，並融入各科教學以收成效。

肆、預算概要

一、基金來源及用途之預計：

(一) 本年度基金來源：服務收入 1,052,000 元，財產處分收入 176,549 元，其他財產收入 400,328 元，市庫撥款收入 409,624,551 元，政府其他撥入收入 15,173,220 元，學雜費收入 29,489,440 元，受贈收入 30,000 元，雜項收入 1,030,406 元，基金來源合計 456,976,494 元。

臺北市地方教育發展基金-臺北市立松山高工農職業學校

業務計畫及預算概要

中華民國 105 年度

(二) 本年度基金用途：高中及高職教育計畫 422,891,609 元，一般行政管理計畫 56,369,616 元，建築及設備計畫 10,236,632 元，基金用途合計 489,497,857 元。

二、本期餘絀之預計：本年度短絀 32,521,363 元。

三、現金流量之預計：本年度業務活動淨現金流出 32,521,363 元。

四、補辦預算事項：詳補辦預算明細表。

103 年度購置固定資產 8,883,000 元。

(一) 教育部補助 103 年設備更新充實基礎教育實習設備計畫經費 6,723,000 元。

(二) 教育部補助 103 學年度第 1 學期高職優質化資本門經費 790,000 元。

(三) 教師研習中心補助高中職課程與教學領先計畫第 2 期程 103 年精進計畫經費 1,370,000 元。

104 年度購置固定資產 4,483,829 元。

(一) 教育部補助 103 學年度第 2 學期高職優質化經費 850,000 元。

(二) 教育部補助設備更新充實基礎教育實習設備計畫經費 1,669,000 元。

(三) 教育部補助推動 3D 列印應用普及和培育實施計畫經費 40,000 元，學校自籌 40,000 元，共計 80,000 元。

(四) 教師研習中心補助高中職課程與教學領先計畫第 3 期程 104 年精進計畫經費 1,286,000 元。

(五) 教育局補助學生活動中心附建地下停車場新建工程委託規劃設計及監造技術費履約爭議調解經費 598,829 元。

伍、其他重要說明

一、本年度預算與上年度預算各項目增減之原因：

(一) 員工人數增減原因分析：本年度預算員額校長 1 人、教師 226 人、行政職員 53 人、技工 3 人、工友 5 人，總計 288 人，較上年度減列教師 7 人、行政職員 1 人、工友 1 人。

(二) 基金來源、用途及餘絀各科目增減原因之分析：

1. 服務收入本年度預算數 1,052,000 元，較上年度預算數 390,000 元，核實增列 662,000 元。

2. 財產處分收入本年度預算數 176,549 元，較上年度預算數 155,128 元，核實增列 21,421 元。

3. 其他財產收入本年度預算數 400,328 元，較上年度預算數 370,512 元，核實增列 29,816 元。

4. 市庫撥款收入本年度預算數 409,624,551 元，較上年度預算 426,470,687 元，依業務需要核實減列 16,846,136 元。

臺北市地方教育發展基金-臺北市立松山高級工農職業學校

業務計畫及預算概要

中華民國 105 年度

5. 政府其他撥入收入本年度預算數 15,173,220 元，較上年度預算 12,812,520 元，核實增列 2,360,700 元。
6. 學雜費收入本年度預算數 29,489,440 元，較上年度預算數 34,294,160 元，核實減列 4,804,720 元。
7. 受贈收入本年度預算數 30,000 元，較上年度預算 30,000 元，無增減。
8. 雜項收入本年度預算數 1,030,406 元，較上年度預算數 300,000 元，核實增列 730,406 元。
9. 用人費用本年度預算數 429,225,971 元，較上年度預算數 433,082,753 元，核實減列教職員薪津等 3,856,782 元。
10. 服務費用本年度預算數 31,125,101 元，較上年度預算數 28,826,238 元，核實增列 2,298,863 元。
11. 材料及用品費本年度預算數 15,746,673 元，較上年度預算數 15,535,605 元，核實增列 211,068 元。
12. 租金、償債與利息本年度預算數 513,600 元，較上年度預算數 770,580 元，核實減列 256,980 元。
13. 購建固定資產、無形資產及非理財目的之長期投資本年度預算數 10,236,632 元，較上年度預算數 21,436,147 元，核實減列 11,199,515 元。
14. 稅捐及規費(強制費)本年度預算數 3,000 元，較上年度預算數 0 元，核實增列 3,000 元。
15. 會費、捐助、補助、分攤、救濟與交流活動費本年度預算數 2,161,620 元，較上年度預算數 3,058,248 元，核實減列 896,628 元。
16. 其他本年度預算數 485,260 元，較上年度預算數 385,500 元，核實增列 99,760 元。

二、 本校 104 學年度第 2 學期核定普通班日間部 63 班、夜間部 3 班、進修學校 6 班、輔導資源班 2 班、特教班 3 班，共計 77 班，預定招收學生人數 2,661 人，105 學年度第 1 學期預估普通班日間部 63 班、夜間部 0 班、進修學校 3 班、輔導資源班 2 班、特教班 3 班，共計 71 班，預定招收學生人數 2,471 人。

三、 其他有關說明：無。

臺北市地方教育發展基金－臺北市立松山高級工農職業學校

補辦預算明細表

中華民國105年度

單位：新臺幣元

先行辦理 年 度	業務計畫 及用途別	項 目 名 稱	單 位	數 量	單 價	金 額	說 明
103	建築及設備計畫	合計				13,366,829	103.08.04府授主事預字第 10331032800號 教師研習中心補助高中職課程與 教學領先計畫第2期程103年精進 計畫經費(訓練教育計畫-746-補助 高中職發展課程與教學特色學校) 。 教師研習中心補助高中職課程與 教學領先計畫第2期程103年精進 計畫經費(訓練教育計畫-746-補助 高中職發展課程與教學特色學校) 。 教師研習中心補助高中職課程與 教學領先計畫第2期程103年精進 計畫經費(訓練教育計畫-746-補助 高中職發展課程與教學特色學校) 。 教師研習中心補助高中職課程與 教學領先計畫第2期程103年精進
		購置固定資產				13,366,829	
	購置固定資產					8,883,000	
	購置機械及設備					1,370,000	
	3D印表機	臺	1	400,000	400,000		
	立式銑床	臺	2	190,000	380,000		
	購置什項設備					590,000	
		切花保鮮櫃	臺	1	50,000	50,000	
		植物生長箱	臺	4	85,000	340,000	

臺北市地方教育發展基金－臺北市立松山高級工農職業學校

40501104-11

補辦預算明細表

中華民國105年度

單位：新臺幣元

先行辦理 年 度	業務計畫 及用途別	項 目 名 稱	單 位	數 量	單 價	金 額	說 明
	購置固定資產	圖書及電子書	批	1	200,000	200,000	計畫經費(訓練教育計畫-746-補助 高中職發展課程與教學特色學校) 。 教師研習中心補助高中職課程與 教學領先計畫第2期程103年精進 計畫經費(訓練教育計畫-746-補助 高中職發展課程與教學特色學校) 。 103.10.28府教工字第10341760000 號
	購置機械及設備					790,000	
		無線網路交換器	臺	14	27,500	385,000	教育部補助103學年度第1學期高 職優質化資本門經費。
		彩色雷射印表機	臺	1	20,000	20,000	教育部補助103學年度第1學期高 職優質化資本門經費。
		黑白雷射印表機	臺	1	20,000	20,000	教育部補助103學年度第1學期高 職優質化資本門經費。
		高階交換器設備	臺	1	210,000	210,000	教育部補助103學年度第1學期高 職優質化資本門經費。
	購置交通及運輸設備	個人電腦(24吋螢幕、1TB以上硬 碟)	臺	1	25,000	25,000	教育部補助103學年度第1學期高 職優質化資本門經費。
						130,000	
		高感度麥克風	套	1	130,000	130,000	教育部補助103學年度第1學期高 職優質化資本門經費。 103.12.05府教工字第10343028200

臺北市地方教育發展基金－臺北市立松山高級工農職業學校

補辦預算明細表

中華民國105年度

單位：新臺幣元

先行辦理 年 度	業務計畫 及用途別	項 目 名 稱	單 位	數 量	單 價	金 額	說 明
	購置固定資產					6,723,000	號
	購置機械及設備					6,211,000	
		汽車用拆胎機	臺	1	85,000	85,000	教育部補助103年設備更新充實基礎教育實習設備計畫經費。
		快速充電機	臺	2	42,500	85,000	教育部補助103年設備更新充實基礎教育實習設備計畫經費。
		交流電動機	臺	3	18,000	54,000	教育部補助103年設備更新充實基礎教育實習設備計畫經費。
		交流發電機	臺	3	18,000	54,000	教育部補助103年設備更新充實基礎教育實習設備計畫經費。
		直流電動機	臺	2	14,040	28,080	教育部補助103年設備更新充實基礎教育實習設備計畫經費。
		雷諾數實驗裝置	臺	1	120,000	120,000	教育部補助103年設備更新充實基礎教育實習設備計畫經費。
		流體流動摩擦實驗裝置	臺	1	230,000	230,000	教育部補助103年設備更新充實基礎教育實習設備計畫經費。
		套管式熱交換器	臺	1	220,000	220,000	教育部補助103年設備更新充實基礎教育實習設備計畫經費。
		單效真空蒸發器	臺	1	280,000	280,000	教育部補助103年設備更新充實基礎教育實習設備計畫經費。
		配管實習裝置	臺	1	132,000	132,000	教育部補助103年設備更新充實基礎教育實習設備計畫經費。
		填充塔	臺	1	300,000	300,000	教育部補助103年設備更新充實基礎教育實習設備計畫經費。

臺北市地方教育發展基金－臺北市立松山高級工農職業學校

40501104-13

補辦預算明細表

中華民國105年度

單位：新臺幣元

先行辦理 年 度	業務計畫 及用途別	項 目 名 稱	單 位	數 量	單 價	金 額	說 明
		精餾塔	臺	1	750,000	750,000	教育部補助103年設備更新充實基礎教育實習設備計畫經費。
		V型摻合器	臺	1	150,000	150,000	教育部補助103年設備更新充實基礎教育實習設備計畫經費。
		通風櫥	個	2	158,000	316,000	教育部補助103年設備更新充實基礎教育實習設備計畫經費。
		熱風乾燥器	臺	1	270,000	270,000	教育部補助103年設備更新充實基礎教育實習設備計畫經費。
		分析天平	臺	2	44,515	89,030	教育部補助103年設備更新充實基礎教育實習設備計畫經費。
		氣相層析儀	臺	1	282,000	282,000	教育部補助103年設備更新充實基礎教育實習設備計畫經費。
		電子天秤	臺	4	30,000	120,000	教育部補助103年設備更新充實基礎教育實習設備計畫經費。
		電泳槽	臺	1	35,000	35,000	教育部補助103年設備更新充實基礎教育實習設備計畫經費。
		線性IC測試器	臺	6	18,680	112,080	教育部補助103年設備更新充實基礎教育實習設備計畫經費。
		示波器	臺	71	15,070	1,069,970	教育部補助103年設備更新充實基礎教育實習設備計畫經費。
		介質高溫消毒機	臺	1	99,000	99,000	教育部補助103年設備更新充實基礎教育實習設備計畫經費。
		背負式割草機	臺	2	12,000	24,000	教育部補助103年設備更新充實基礎教育實習設備計畫經費。
		高階pH計	支	1	25,000	25,000	教育部補助103年設備更新充實基礎教育實習設備計畫經費。
		中階pH計	支	1	15,000	15,000	教育部補助103年設備更新充實基礎教育實習設備計畫經費。

臺北市地方教育發展基金－臺北市立松山高級工農職業學校

補辦預算明細表

中華民國105年度

單位：新臺幣元

先行辦理 年 度	業務計畫 及用途別	項 目 名 稱	單 位	數 量	單 價	金 額	說 明
		無菌操作臺	臺	2	88,000	176,000	教育部補助103年設備更新充實基礎教育實習設備計畫經費。
		抽氣式藥品櫃	個	2	98,000	196,000	教育部補助103年設備更新充實基礎教育實習設備計畫經費。
		恆溫水槽(含震盪器)	臺	2	49,000	98,000	教育部補助103年設備更新充實基礎教育實習設備計畫經費。
		紅外線水分測定計	臺	1	49,000	49,000	教育部補助103年設備更新充實基礎教育實習設備計畫經費。
		高速多用途離心機	臺	1	88,000	88,000	教育部補助103年設備更新充實基礎教育實習設備計畫經費。
		急速冷凍櫃	個	1	238,000	238,000	教育部補助103年設備更新充實基礎教育實習設備計畫經費。
		邏輯分析儀	臺	1	11,000	11,000	教育部補助103年設備更新充實基礎教育實習設備計畫經費。
		砂輪機	臺	2	33,000	66,000	教育部補助103年設備更新充實基礎教育實習設備計畫經費。
		端銑刀切斷與研磨複合機	臺	1	30,000	30,000	教育部補助103年設備更新充實基礎教育實習設備計畫經費。
		烤箱	臺	2	96,420	192,840	教育部補助103年設備更新充實基礎教育實習設備計畫經費。
		蒸箱	臺	1	95,000	95,000	教育部補助103年設備更新充實基礎教育實習設備計畫經費。
		蛋捲機	臺	1	26,000	26,000	教育部補助103年設備更新充實基礎教育實習設備計畫經費。
	購置交通及運輸設備					121,000	
		教學實習用機車	輛	1	68,000	68,000	教育部補助103年設備更新充實基礎教育實習設備計畫經費。

臺北市地方教育發展基金－臺北市立松山高級工農職業學校

40501104-15

補辦預算明細表

中華民國105年度

單位：新臺幣元

先行辦理 年 度	業務計畫 及用途別	項 目 名 稱	單 位	數 量	單 價	金 額	說 明	
104	購置什項設備	螢幕廣播教學系統	套	1	53,000	53,000	教育部補助103年設備更新充實基礎教育實習設備計畫經費。	
		萬能焙炒機	臺	1	228,000	228,000	教育部補助103年設備更新充實基礎教育實習設備計畫經費。	
		蔬果冷藏櫃	個	1	65,000	65,000	教育部補助103年設備更新充實基礎教育實習設備計畫經費。	
		大壁櫃(小型)	個	1	10,000	10,000	教育部補助103年設備更新充實基礎教育實習設備計畫經費。	
		大壁櫃(大型)	個	1	30,000	30,000	教育部補助103年設備更新充實基礎教育實習設備計畫經費。	
		製冰機	臺	1	58,000	58,000	教育部補助103年設備更新充實基礎教育實習設備計畫經費。	
	建築及設備計畫					4,483,829	104.1.21府教工字第10431095600號	
	購置固定資產					1,669,000		
	購置機械及設備					1,263,760		
			示波器	臺	24	15,000	360,000	教育部補助設備更新充實基礎教育實習設備計畫經費。
			交流電動機	臺	3	18,000	54,000	教育部補助設備更新充實基礎教育實習設備計畫經費。
			交流發電機	臺	3	18,000	54,000	教育部補助設備更新充實基礎教育實習設備計畫經費。
		直流電動機	臺	2	14,800	29,600	教育部補助設備更新充實基礎教育實習設備計畫經費。	

臺北市地方教育發展基金－臺北市立松山高級工農職業學校

補辦預算明細表

中華民國105年度

單位：新臺幣元

先行辦理 年 度	業務計畫 及用途別	項 目 名 稱	單 位	數 量	單 價	金 額	說 明
		分析天平(含附件)	組	10	69,616	696,160	教育部補助設備更新充實基礎教育實習設備計畫經費。
		顯微鏡	臺	1	70,000	70,000	教育部補助設備更新充實基礎教育實習設備計畫經費。
	購置交通及運輸設備					52,000	
	購置什項設備	螢幕廣播教學設備	臺	1	52,000	52,000	教育部補助設備更新充實基礎教育實習設備計畫經費。
						353,240	
		蒸箱	臺	1	90,000	90,000	教育部補助設備更新充實基礎教育實習設備計畫經費。
		烤箱	臺	2	96,620	193,240	教育部補助設備更新充實基礎教育實習設備計畫經費。
		蛋捲機(含附件)	臺	2	35,000	70,000	教育部補助設備更新充實基礎教育實習設備計畫經費。 104.2.13府教工字第10431643900號
	購置固定資產					850,000	
	購置機械及設備					480,000	
	購置什項設備	機架式高階儲存設備	式	1	480,000	480,000	教育部補助103學年度第2學期高職優質化計畫資本門經費。
						370,000	
		圖書及非書資料	批	1	100,000	100,000	教育部補助103學年度第2學期高職優質化計畫資本門經費。
		行進低音號	支	2	135,000	270,000	教育部補助103學年度第2學期高職優質化計畫資本門經費。

臺北市地方教育發展基金－臺北市立松山高級工農職業學校

40501104-17

補辦預算明細表

中華民國105年度

單位：新臺幣元

先行辦理 年 度	業務計畫 及用途別	項 目 名 稱	單 位	數 量	單 價	金 額	說 明
	購置固定資產					1,366,000	104.04.13府授主事預字第 10430458200號
	購置機械及設備					866,000	
		A3彩色雷射印表機	臺	1	75,000	75,000	教師研習中心補助高中職課程與 教學領先計畫第3期程104年精進 計畫經費(訓練教育計畫-746-補助 高中職發展課程與教學領先計畫 學校)。
		A3高階快速黑白雷射印表機	臺	1	93,000	93,000	教師研習中心補助高中職課程與 教學領先計畫第3期程104年精進 計畫經費(訓練教育計畫-746-補助 高中職發展課程與教學領先計畫 學校)。
		APP教學開發應用模組	組	1	98,000	98,000	教師研習中心補助高中職課程與 教學領先計畫第3期程104年精進 計畫經費(訓練教育計畫-746-補助 高中職發展課程與教學領先計畫 學校)。
		微控制晶片發展系統	組	6	15,000	90,000	教師研習中心補助高中職課程與 教學領先計畫第3期程104年精進 計畫經費(訓練教育計畫-746-補助 高中職發展課程與教學領先計畫 學校)。
		雲端伺服器(含配件)	組	1	200,000	200,000	教師研習中心補助高中職課程與 教學領先計畫第3期程104年精進 計畫經費(訓練教育計畫-746-補助

臺北市地方教育發展基金－臺北市立松山高級工農職業學校

補辦預算明細表

中華民國105年度

單位：新臺幣元

先行辦理 年 度	業務計畫 及用途別	項 目 名 稱	單 位	數 量	單 價	金 額	說 明
		萬能焙炒機	臺	1	230,000	230,000	高中職發展課程與教學領先計畫(學校)。 教師研習中心補助高中職課程與教學領先計畫第3期程104年精進計畫經費(訓練教育計畫-746-補助高中職發展課程與教學領先計畫學校)。
	購置交通及運輸設備	3D印表機	臺	2	40,000	80,000	因教育部補助推動3D列印應用普及和培育實施計畫經費40,000元，學校自籌40,000元，所需經費擬由本校「其他準備金」項下支應。
		移動式音響設備	組	1	200,000	200,000	教師研習中心補助高中職課程與教學領先計畫第3期程104年精進計畫經費(訓練教育計畫-746-補助高中職發展課程與教學領先計畫學校)。
	購置什項設備	圖書及非書資料	批	1	300,000	300,000	教師研習中心補助高中職課程與教學領先計畫第3期程104年精進計畫經費(訓練教育計畫-746-補助高中職發展課程與教學領先計畫學校)。
	購置固定資產					598,829	104.6.22府教工字第10436167800號

臺北市地方教育發展基金－臺北市立松山高級工農職業學校

40501104-19

補辦預算明細表

中華民國105年度

單位：新臺幣元

先行辦理 年 度	業務計畫 及用途別	項 目 名 稱	單 位	數 量	單 價	金 額	說 明
	擴充改良房屋建築及設備	委託技術服務費	式	1	598,829	598,829	教育局學校設施改善準備，補助學生活動中心附建地下停車場新建工程委託規劃設計及監造技術費履約爭議調解經費。

備註：各管理機關(構)依預算法第 8 8 條規定補辦預算，應確係不及編入年度預算，且因經營環境發生重大變遷或正常業務(含執行中央補助款項目)之確實需要，並經主管機關核轉本府核准先行辦理者；不具急迫性之事項，仍應儘可能納入預算辦理。

本 頁 空 白

臺北市地方教育發展基金－臺北市立松山高級工農職業學校

40501104-21

基金來源、用途及餘絀預計表

中華民國105年度

單位：新臺幣元

前年度決算數	科 目		本年度預算數	上年度預算數	比較增減（－）
	編 號	名 稱			
549,830,152	4	基金來源	456,976,494	474,823,007	-17,846,513
554,800	43	勞務收入	1,052,000	390,000	662,000
554,800	431	服務收入	1,052,000	390,000	662,000
713,693	45	財產收入	576,877	525,640	51,237
269,526	451	財產處分收入	176,549	155,128	21,421
444,167	45Y	其他財產收入	400,328	370,512	29,816
518,324,573	46	政府撥入收入	424,797,771	439,283,207	-14,485,436
493,276,128	462	市庫撥款收入	409,624,551	426,470,687	-16,846,136
25,048,445	46Y	政府其他撥入收入	15,173,220	12,812,520	2,360,700
28,752,234	4S	教學收入	29,489,440	34,294,160	-4,804,720
28,752,234	4S1	學雜費收入	29,489,440	34,294,160	-4,804,720
1,484,852	4Y	其他收入	1,060,406	330,000	730,406
10,000	4YO	受贈收入	30,000	30,000	
1,474,852	4YY	雜項收入	1,030,406	300,000	730,406
541,024,004	5	基金用途	489,497,857	503,095,071	-13,597,214
424,734,598	52	高中及高職教育計畫	422,891,609	424,016,952	-1,125,343
49,394,630	5L	一般行政管理計畫	56,369,616	57,641,972	-1,272,356

臺北市地方教育發展基金－臺北市立松山高級工農職業學校

基金來源、用途及餘絀預計表

中華民國105年度

單位：新臺幣元

前年度決算數	科 目		本年度預算數	上年度預算數	比較增減（－）
	編 號	名 稱			
66,894,776	5M	建築及設備計畫	10,236,632	21,436,147	-11,199,515
8,806,148	6	本期賸餘(短絀-)	-32,521,363	-28,272,064	-4,249,299
57,554,335	71	期初基金餘額	38,088,419	36,575,737	1,512,682
66,360,483	73	期末基金餘額	5,567,056	8,303,673	-2,736,617

現金流量預計表

中華民國105年度

單位：新臺幣元

項 目		本年度預算數	說 明
編 號	名 稱		
81	業務活動之現金流量		
811	本期賸餘(短絀－)	-32,521,363	
813	業務活動之淨現金流入(流出－)	-32,521,363	
82	其他活動之現金流量		
82Z	其他活動之淨現金流入(流出－)		
83	現金及約當現金之淨增(淨減－)	-32,521,363	
84	期初現金及約當現金	53,800,914	
85	期末現金及約當現金	21,279,551	

註：本表係採現金及約當現金基礎，包括現金及自投資日起3個月內到期或清償之債權證券。

本 頁 空 白

臺北市地方教育發展基金－臺北市立松山高級工農職業學校

40501104-25

基金來源－服務收入明細表

中華民國105年度

單位：新臺幣元

前年度決算數	上年度預算數	科 目		本 年 度 預 算 數				說 明
		編 號	名 稱	單 位	數 量	單 價	金 額	
554,800	390,000		合計				1,052,000	
554,800	390,000	431	服務收入				1,052,000	較上年度預算數390,000元，增加662,000元。
				人	550	500	275,000	教師及代理教師甄選報名費收入(收支對列)。
				人	40	800	32,000	暑期游泳訓練班報名費收入(普通票)(收支對列)。
				年	1	500,000	500,000	教科書費衍生之作業管理費(收支對列)(新增)。
				人	350	700	245,000	暑期游泳訓練班報名費收入(學生票)(收支對列)。

臺北市地方教育發展基金－臺北市立松山高級工農職業學校

基金來源－財產處分收入明細表

中華民國105年度

單位：新臺幣元

前年度決算數	上年度預算數	科 目		本 年 度 預 算 數				說 明
		編 號	名 稱	單 位	數 量	單 價	金 額	
269,526	155,128		合計				176,549	
269,526	155,128	451	財產處分收入				176,549	較上年度預算數155,128元，增加21,421元。 出售財產報廢殘值收入。
				年	1	176,549	176,549	

臺北市地方教育發展基金－臺北市立松山高級工農職業學校

40501104-27

基金來源－其他財產收入明細表

中華民國105年度

單位：新臺幣元

前年度決算數	上年度預算數	科 目		本 年 度 預 算 數				說 明
		編 號	名 稱	單 位	數 量	單 價	金 額	
444,167	370,512		合計				400,328	
444,167	370,512	45Y	其他財產收入				400,328	較上年度預算數370,512元，增加29,816元。
				人、學期	92x2	200	36,800	教職員工停車收入。
				人、月	5x12	2,296	137,760	職務宿舍房租津貼及管理費收入。
				月	12	8,090	97,080	員生合作社房屋及土地租金收入。
				年	1	6,650	6,650	上林苑管理委員會土地租金收入。
				月	12	1,000	12,000	台北富邦銀行自動櫃員機土地租金收入。
				月	12	300	3,600	統一速邁自販股份有限公司自動販賣機土地租金收入。
				年	1	2,168	2,168	中華電信電信交接箱設置使用費收入。
				年	1	104,270	104,270	開放學校場地收入(收支對列)。

臺北市地方教育發展基金－臺北市立松山高級工農職業學校

基金來源－市庫撥款收入明細表

中華民國105年度

單位：新臺幣元

前年度決算數	上年度預算數	科 目		本 年 度 預 算 數				說 明
		編 號	名 稱	單 位	數 量	單 價	金 額	
493,276,128	426,470,687		合計				409,624,551	
493,276,128	426,470,687	462	市庫撥款收入	年	1	409,624,551	409,624,551	較上年度預算數426,470,687元，減少16,846,136元。 市府補助款(含學費減免市庫負擔8,256,600元)。

臺北市地方教育發展基金－臺北市立松山高級工農職業學校

40501104-29

基金來源－政府其他撥入收入明細表

中華民國105年度

單位：新臺幣元

前年度決算數	上年度預算數	科 目		本 年 度 預 算 數				說 明
		編 號	名 稱	單 位	數 量	單 價	金 額	
25,048,445	12,812,520		合計				15,173,220	
25,048,445	12,812,520	46Y	政府其他撥入收入				15,173,220	較上年度預算數12,812,520元，增加2,360,700元。
				人、學期	351x1	6,240	2,190,240	教育部補助105學年度第1學期綜合高中學生(一、二、三年級)學費收入。
				人、學期	50x1	3,700	185,000	教育部補助105學年度第1學期進修學校學生(三年級)學費收入。
				人、學期	1,916x1	5,400	10,346,400	教育部補助105學年度第1學期工、農科學生(一、二、三年級)學費收入。
				人、學期	29x1	3,700	107,300	教育部補助104學年度第2學期進修學校學生(三年級)學費收入(44人*0.65=29人)。
				人、學期	74x1	5,400	399,600	教育部補助104學年度第2學期工、農科學生(三年級)學費收入(114人x0.65=74人)。
				人、學期	50x1	3,700	185,000	教育部補助104學年度第2學期進修學校學生(二年級)學費收入。
				人、學期	252x1	6,240	1,572,480	教育部補助104學年度第2學期綜合高中學生(一、二年級)學費收入
				人、學期	30x1	6,240	187,200	教育部補助104學年度第2學期綜合高中學生(三年級)學費收入(46人x0.65=30人)。

臺北市地方教育發展基金－臺北市立松山高級工農職業學校

基金來源－學雜費收入明細表

中華民國105年度

單位：新臺幣元

前年度決算數	上年度預算數	科 目		本 年 度 預 算 數				說 明
		編 號	名 稱	單 位	數 量	單 價	金 額	
28,752,234	34,294,160		合計				29,489,440	
28,752,234	34,294,160	4S1	學雜費收入				29,489,440	較上年度預算數34,294,160元，減少4,804,720元。
				人、學期	158x1	6,240	985,920	104學年度第2學期綜合高中學生學費收入(低收入等減免20人、免學費282人)。
				人、學期	75x1	3,700	277,500	104學年度第2學期進修學校學生學費收入(低收入等減免17人、免學費101人)。
				人、學期	94x1	6,240	586,560	105學年度第1學期綜合高中學生學費收入(低收入等減免10人、免學費351人)。
				人、學期	300x1	5,400	1,620,000	104學年度第2學期工、農科學生學費收入(低收入等減免87人、免學費1,581人)。
				年	1	2,600,000	2,600,000	重修學分費收入(收支對列)。
				人、學期	182x2	1,490	542,360	進修學校學生雜費收入(低收入戶等減免11人)(收支對列)。
				人、學期	1,386x2	1,495	4,144,140	工科學生雜費收入(低收入戶等減免117人)(收支對列)。
				人、學期	1,568x2	1,900	5,958,400	工科(含進修學校)學生實習費收入(低收入戶等減免128人)(收支對列)。
				人、學期	240x2	2,060	988,800	綜合高中學生(二、三年級)雜費收入(低收入戶等減免68人)(收支對列)。
				人、學期	444x2	1,900	1,687,200	農科學生實習費收入(低收入戶等減免21人)(收支對列)。
				人、學期	444x2	1,400	1,243,200	農科學生雜費收入(低收入戶等

臺北市地方教育發展基金－臺北市立松山高級工農職業學校

40501104-31

基金來源－學雜費收入明細表

中華民國105年度

單位：新臺幣元

前年度決算數	上年度預算數	科 目		本 年 度 預 算 數				說 明
		編 號	名 稱	單 位	數 量	單 價	金 額	
				人、學期	144x2	1,820	524,160	減免21人)(收支對列)。 綜合高中學生(一年級)雜費收入(低收入戶等減免8人)(收支對列)。 學習輔導費收入(收支對列)。 綜合高中學生(二、三年級)實習費收入(低收入戶等減免68人)(收支對列)。 電腦耗材、周邊設備及相關教學軟體費收入(收支對列)。
				年	1	7,100,000	7,100,000	
				人、學期	240x2	1,900	912,000	
				人、學期	420x2	380	319,200	

臺北市地方教育發展基金－臺北市立松山高級工農職業學校

基金來源－受贈收入明細表

中華民國105年度

單位：新臺幣元

前年度決算數	上年度預算數	科 目		本 年 度 預 算 數				說 明
		編 號	名 稱	單 位	數 量	單 價	金 額	
10,000	30,000		合計				30,000	
10,000	30,000	4YO	受贈收入	年	1	30,000	30,000	較上年度預算數30,000元，無增減。 捐贈急難救助金等受贈收入。

臺北市地方教育發展基金－臺北市立松山高級工農職業學校

40501104-33

基金來源－雜項收入明細表

中華民國105年度

單位：新臺幣元

前年度決算數	上年度預算數	科 目		本 年 度 預 算 數				說 明
		編 號	名 稱	單 位	數 量	單 價	金 額	
1,474,852	300,000		合計				1,030,406	
1,474,852	300,000	4YY	雜項收入				1,030,406	較上年度預算數300,000元，增加730,406元。
				年	1	25,000	25,000	招標圖說費收入。
				年	1	1,005,406	1,005,406	其他雜項收入。

臺北市地方教育發展基金－臺北市立松山高級工農職業學校

基金用途－高中及高職教育計畫明細表

中華民國105年度

單位：新臺幣元

前年度決算數	上年度預算數	科 目		本年度預算數				說 明
		編 號	名 稱	單位	數量	單價	金額	
424,734,598	424,016,952		合 計				422,891,609	
379,742,217	377,517,901	1	用人費用				374,926,275	
171,374,148	168,720,000	11	正式員額薪資				165,024,000	較上年度預算數168,720,000元，減少3,696,000元。
171,374,148	168,720,000	113	職員薪金	年	1	157,416,000	157,416,000	教職員215人薪金(詳用人費用彙計表)。
				年	1	7,608,000	7,608,000	教職員(特教)11人薪金(詳用人費用彙計表)。
17,790,867	21,906,800	12	聘僱及兼職人員薪資				21,326,000	較上年度預算數21,906,800元，減少580,800元。
133,135		122	約僱職員薪金					
17,657,732	21,906,800	124	兼職人員酬金	節	5,060	400	2,024,000	教師代課鐘點費(一般教學)，本校編制專任教師總人數204人，按9分之1計，編列23人，每人220節，總節數23人*220節=5,060節。
				節、週、月	970x4x11	400	17,072,000	兼課鐘點費(一般教學)。1.依課程標準規定每週課程總時數3,096節。2.現有教師依規定每週應授課總時數2,126節。3.每

臺北市地方教育發展基金－臺北市立松山高級工農職業學校

40501104-35

基金用途－高中及高職教育計畫明細表

中華民國105年度

單位：新臺幣元

前年度決算數	上年度預算數	科目		本年度預算數				說明
		編號	名稱	單位	數量	單價	金額	
				人、月	1x12	2,500	30,000	週兼課總時數：3,096節-2,126節=970節。
				人	2	600,000	1,200,000	夜間工作補助費(總務主任)。
				人	2	500,000	1,000,000	資源班教師酌減2人改編列鐘點費(特殊及資源教學)。
2,644,260	3,047,386	13	超時工作報酬				3,631,766	綜職班教師酌減2人改編列鐘點費(特殊及資源教學)。
				年	1	1,464,661	1,464,661	較上年度預算數3,047,386元，增加584,380元。
1,987,880	2,802,026	131	加班費				3,236,406	不休假出勤加班費(詳用人費用彙計表)。
				人、小時	6x12	185	13,320	輔導活動逾時工作加班費(一般教學)(輔導活動)。
				人、小時	24x96	185	426,240	教學業務逾時工作加班費(一般教學)(收支對列)。
				人、小時	4x20	185	14,800	特殊教學業務逾時工作加班費(特殊及資源教學)。
				人、小時	6x24	185	26,640	體育活動逾時工作加班費(運動會經費)。
				人、小時	10x36	185	66,600	工作人員加班費(教師甄選)(收支對列)。

臺北市地方教育發展基金－臺北市立松山高級工農職業學校

基金用途－高中及高職教育計畫明細表

中華民國105年度

單位：新臺幣元

前年度決算數	上年度預算數	科 目		本年度預算數				說 明
		編 號	名 稱	單位	數量	單價	金額	
				人、小時	2x40	185	14,800	工作人員加班費(開放學校場地)(收支對列)。
				人、小時	100x16	185	296,000	工作人員加班費(教科書費作業管理費)(收支對列)(新增)。
				人、小時	25x108	185	499,500	工作人員加班費(學習輔導費)(收支對列)。
				人、小時	5x31	185	28,675	工作人員加班費(重修學分費)(收支對列)。
				人、小時	7x18	185	23,310	師鐸獎初審評選相關業務人員逾時加班費(特殊優良教師評選及表揚計畫)。
				人、小時	25x40	185	185,000	特殊優良教師評選及表揚之相關業務人員逾時加班費(特殊優良教師評選及表揚計畫)。
				人、小時	12x18	185	39,960	工作人員加班費(分發實用技能學程)。
				人、小時	60x9	185	99,900	工作人員加班費(技職教育宣導訪視觀摩)。
				人、小時	20x10	185	37,000	工作人員加班費(中等學校校長會議)。
194,800		132	值班費					
461,580	245,360	133	誤餐費				395,360	

臺北市地方教育發展基金－臺北市立松山高級工農職業學校

40501104-37

基金用途－高中及高職教育計畫明細表

中華民國105年度

單位：新臺幣元

前年度決算數	上年度預算數	科目		本年度預算數				說明
		編號	名稱	單位	數量	單價	金額	
				人次	1,395	80	111,600	因公或辦理活動等誤餐費(一般教學)(收支對列)。
				人次	240	80	19,200	輔導活動誤餐費(一般教學)(輔導活動)。
				人次	167	80	13,360	研習活動誤餐費(一般教學)(教師專業成長)。
				人次	115	80	9,200	特殊教學業務誤餐費(特殊及資源教學)。
				人次	295	80	23,600	工作人員誤餐費(特殊及資源教學)(配合教育部補助款編列)。
				人次	300	80	24,000	工作人員誤餐費(教師甄選)(收支對列)。
				人次	200	80	16,000	工作人員誤餐費(教科書費作業管理費)(收支對列)(新增)。
				人次	180	80	14,400	師鐸獎初審評選相關業務人員逾時誤餐費(特殊優良教師評選及表揚計畫)。
				人次	1,400	80	112,000	特殊優良教師評選及表揚之相關業務人員逾時誤餐費(特殊優良教師評選及表揚計畫)。
				人次	300	80	24,000	工作人員誤餐費(技職教育宣導訪視觀摩)。

臺北市地方教育發展基金－臺北市立松山高級工農職業學校

基金用途－高中及高職教育計畫明細表

中華民國105年度

單位：新臺幣元

前年度決算數	上年度預算數	科目		本年度預算數				說明
		編號	名稱	單位	數量	單價	金額	
39,714,692	40,078,000	15	獎金	人次	350	80	28,000	與會人員及工作人員誤餐費(中等學校校長會議)。
18,470,255	18,988,000	151	考績獎金	年	1	17,818,000	17,818,000	較上年度預算數40,078,000元，減少770,000元。
				年	1	862,000	862,000	依考績法規定核發之獎金(詳用人費用彙計表)。
21,244,437	21,090,000	152	年終獎金	年	1	19,677,000	19,677,000	依考績法規定核發之獎金(特殊及資源教學)(詳用人費用彙計表)。
				年	1	951,000	951,000	依考績法規定核發之獎金(特殊及資源教學)(詳用人費用彙計表)。
121,121,967	119,327,689	16	退休及卹償金	年	1	13,379,184	13,379,184	依規定於年節加發之獎金(詳用人費用彙計表)。
121,121,967	119,327,689	161	職員退休及離職金	年	1	642,096	642,096	依規定於年節加發之獎金(特殊及資源教學)(詳用人費用彙計表)。
				年	1			提撥退撫基金(詳用人費用彙計表)。
				年	1			提撥退撫基金(特殊及資源教學)

臺北市地方教育發展基金－臺北市立松山高級工農職業學校

40501104-39

基金用途－高中及高職教育計畫明細表

中華民國105年度

單位：新臺幣元

前年度決算數	上年度預算數	科 目		本年度預算數				說 明
		編 號	名 稱	單位	數量	單價	金額	
				年	1	106,510,464	106,510,464	(詳用人費用彙計表)。
		164	卹償金	年	1	162,119	162,119	退休人員月退休金，248人 *35,034元*12月=104,261,184元； 退休遺族月撫慰金，11人x17,040 元x12月=2,249,280元；合計 106,510,464元。
				年	1	237,294	237,294	退休人員年終慰問金。
		18	福利費	年	1	237,294	237,294	遺族年撫卹金(新增)。
27,096,283	24,438,026	181	分擔員工保險費				24,705,352	較上年度預算數24,438,026元， 增加267,326元。
17,363,115	14,782,476	181	分擔員工保險費	年	1	14,120,676	14,801,472	分擔公保、勞保及健保費(詳用 人費用彙計表)。
				年	1	680,796	680,796	分擔公保、勞保、健保費(特殊 及資源教學)(詳用人費用彙計表) 。
460,500	795,500	183	傷病醫藥費	人	28	3,500	538,000	教職員健康檢查補助費。
				人	19	16,000	98,000	教職員健康檢查補助費。
				人	17	8,000	304,000	教職員健康檢查補助費。
							136,000	教職員健康檢查補助費。

臺北市地方教育發展基金－臺北市立松山高級工農職業學校

基金用途－高中及高職教育計畫明細表

中華民國105年度

單位：新臺幣元

前年度決算數	上年度預算數	科 目		本年度預算數				說 明	
		編 號	名 稱	單位	數量	單價	金額		
2,296,876	2,172,240	187	員工通勤交通費	人、月、段	6x12x2	630	2,163,420	90,720	教官上下班交通費。
				人、月、段	10x12x1	630		75,600	教官上下班交通費。
				人、月、段	22x10x1	630		138,600	教師上下班交通費。
				人、月、段	142x10x2	630		1,789,200	教師上下班交通費。
				人、月、段	7x10x1	630		44,100	綜職班教師上下班交通費。
				人、月、段	4x10x1	630		25,200	資源班教師上下班交通費。
6,975,792	6,687,810	18Y	其他福利費	年	1	720,000	7,202,460	720,000	休假旅遊補助費(詳用人費用彙計表)。
				年	1	16,000		16,000	休假旅遊補助費(特殊及資源教學)(詳用人費用彙計表)。
				年	1	800,000		800,000	退休人員子女教育補助費。
				人、年	2x1	6,000		12,000	現職亡故人員遺族三節慰問金。
				人、年	166x1	6,000		996,000	退休人員三節慰問金。
				年	1	120,000		120,000	教職員進修學分費補助費。
				年	1	601,740		601,740	教職員結婚補助費(33,430元*2月*9人)。
				年	1	2,000,000		2,000,000	教職員子女教育補助費。
				年	1	1,936,720		1,936,720	教職員喪葬補助費(48,415元*5月*8人)。

臺北市地方教育發展基金－臺北市立松山高級工農職業學校

40501104-41

基金用途－高中及高職教育計畫明細表

中華民國105年度

單位：新臺幣元

前年度決算數	上年度預算數	科目		本年度預算數				說明
		編號	名稱	單位	數量	單價	金額	
23,333,211	27,518,798	2	服務費用				29,771,101	
8,659,483	7,126,649	21	水電費				10,027,546	較上年度預算數7,126,649元，增加2,900,897元。
8,383,416	6,025,959	212	工作場所電費				8,948,870	
				年	1	1,500,000	1,500,000	教學用電費(一般教學)(收支對列)。
				年	1	6,278,870	6,278,870	班級電費(一般教學)。
				年	1	55,000	55,000	室內用電補助費(暑期泳訓班)(收支對列)。
				年	1	25,000	25,000	電費(開放學校場地)(收支對列)。
				年	1	80,000	80,000	學生電腦課程用電補助費(電腦耗材、周邊設備及相關教學軟體)(收支對列)(新增)。
				年	1	25,000	25,000	電費(教科書費作業管理費)(收支對列)(新增)。
				年	1	720,000	720,000	電費(學習輔導費)(收支對列)。
				年	1	265,000	265,000	電費(重修學分費)(收支對列)。
260,396	380,690	214	工作場所水費				373,076	
				年	1	372,576	372,576	班級水費(一般教學)。
				年	1	500	500	水費(開放學校場地)(收支對

臺北市地方教育發展基金－臺北市立松山高級工農職業學校

基金用途－高中及高職教育計畫明細表

中華民國105年度

單位：新臺幣元

前年度決算數	上年度預算數	科目		本年度預算數				說明
		編號	名稱	單位	數量	單價	金額	
15,671	720,000	217	氣體費	年	1	705,600	705,600	列)。
638,170	560,000	22	郵電費				451,800	溫水游泳池燃料費。
136,302	100,000	221	郵費	學期	2	44,900	91,800	較上年度預算數560,000元，減少108,200元。
				年	1	2,000	2,000	寄發通知單等郵資(一般教學)(收支對列)。
471,868	400,000	222	電話費	學期	2	180,000	360,000	寄發資料等郵資(分發實用技能學程)。
30,000	60,000	224	數據通訊費				360,000	校務聯絡電話費(一般教學)(收支對列)。
1,252,135	788,810	23	旅運費				1,631,250	較上年度預算數788,810元，增加842,440元。
738,974	570,400	231	國內旅費	天	194	1,550	579,700	奉派帶隊參加工科技能、體育及各項競賽活動人員差旅費(一般教學)(收支對列)。
				天	57	1,550	300,700	校外教學隨隊人員差旅費(一般
							88,350	

臺北市地方教育發展基金－臺北市立松山高級工農職業學校

40501104-43

基金用途－高中及高職教育計畫明細表

中華民國105年度

單位：新臺幣元

前年度決算數	上年度預算數	科 目		本年度預算數				說 明
		編 號	名 稱	單位	數量	單價	金額	
				天	105	1,550	162,750	教學)(收支對列)。
				天	2	1,550	3,100	各項活動人員差旅費(一般教學)(收支對列)。
				天	6	1,550	9,300	各項活動及校外教學隨隊人員差旅費(特殊及資源教學)(配合教育部補助款編列)。
				天	10	1,550	15,500	特殊優良教師評選及表揚場地之外評選委員差旅費(特殊優良教師評選及表揚計畫)。
		232	國外旅費	次	1	900,000	900,000	活動人員差旅費(技職教育宣導訪視觀摩)。
							900,000	臺北市百年樹人教育創新教師(含行政人員)出國考察計畫(特殊優良教師評選及表揚計畫)。
237,950	176,800	236	貨物運費	學期	2	50,000	100,000	各項教學活動物品搬運費(一般教學)(收支對列)。
				輛、次	2x2	2,500	10,000	特殊優良教師評選及表揚之貨物、資料運送費(特殊優良教師評選及表揚計畫)。
275,211	41,610	23Y	其他旅運費				41,550	

臺北市地方教育發展基金－臺北市立松山高級工農職業學校

基金用途－高中及高職教育計畫明細表

中華民國105年度

單位：新臺幣元

前年度決算數	上年度預算數	科 目		本年度預算數				說 明
		編 號	名 稱	單位	數量	單價	金額	
				人次	200	30	6,000	校外活動、參訪等外勤交通費(一般教學)(課後社團活動)。
				人次	80	30	2,400	輔導活動外勤交通費(一般教學)(輔導活動)。
				人次	205	30	6,150	各項活動及洽辦公務外勤交通費(一般教學)(收支對列)。
				人次	900	30	27,000	各項活動及職場督導等外勤交通費(特殊及資源教學)(配合教育部補助款編列)。
2,441,071	2,513,680	24	印刷裝訂與廣告費				2,452,720	較上年度預算數2,513,680元，減少60,960元。
2,441,071	2,513,680	241	印刷及裝訂費				2,452,720	
				年	1	2,040	2,040	活動資料及手冊等印製費(一般教學)(課後社團活動)(新增)。
				年	1	64,000	64,000	輔導活動資料及手冊等印製費(一般教學)(輔導活動)。
				年	1	7,040	7,040	研習資料及手冊等印製費(一般教學)(教師專業成長)。
				臺、月、張	13x12x6,400	0.7	698,880	影印機使用費(一般教學)(收支對列)。
				學期	2	400,000	800,000	各項教學報表、試卷及教材等印製費(一般教學)(收支對列)。

臺北市地方教育發展基金－臺北市立松山高級工農職業學校

40501104-45

基金用途－高中及高職教育計畫明細表

中華民國105年度

單位：新臺幣元

前年度決算數	上年度預算數	科目		本年度預算數				說明
		編號	名稱	單位	數量	單價	金額	
				年	1	51,000	51,000	各項教學報表、試卷及教材等印製費(特殊及資源教學)(配合教育部補助款編列)。
				年	1	6,760	6,760	體育活動海報及邀請卡等印製費(運動會經費)。
				年	1	50,000	50,000	學生繳費單印製費等(教科書費作業管理費)(收支對列)(新增)。
				年	1	500,000	500,000	教學資料印製費(學習輔導費)(收支對列)。
				批	1	116,900	116,900	特殊優良教師評選及表揚之表揚狀、獎框、獎狀、專刊印刷及編輯等(特殊優良教師評選及表揚計畫)。
				批	1	2,500	2,500	師鐸獎初審評之表揚狀、獎框、獎狀、專刊印刷及編輯等(特殊優良教師評選及表揚計畫)。
				年	1	136,000	136,000	工作手冊、獎狀、邀請卡及成果報告等印製費(技職教育宣導訪視觀摩)。
				年	1	17,600	17,600	會議資料、會議手冊、成果報告書印製費(中等學校校長會議)。
5,743,913	6,839,962	25	修理保養及保固費				5,557,410	較上年度預算數6,839,962元，減

臺北市地方教育發展基金－臺北市立松山高級工農職業學校

基金用途－高中及高職教育計畫明細表

中華民國105年度

單位：新臺幣元

前年度決算數	上年度預算數	科 目		本年度預算數				說 明
		編 號	名 稱	單位	數量	單價	金額	
3,449,887	3,005,550	252	一般房屋修護費	學期	2	1,500,000	3,012,000	少1,282,552元。
				年	1	12,000	3,000,000	教室及公用校舍等建築物維護費(一般教學)(收支對列)。
1,005,900	1,279,400	255	機械及設備修護費	學期	2	500,000	1,247,600	場地設施維護費(暑期泳訓班)(收支對列)。
				年	1	117,600	1,000,000	公務用機械設備維護費(一般教學)(收支對列)。
				年	1	10,000	117,600	電腦設備維護費(電腦專案)。
				學期	2	60,000	10,000	場地借用機械及設備維護費(開放學校場地)(收支對列)。
				年	1	40,970	120,000	學生電腦課程用維護費(電腦耗材、周邊設備及相關教學軟體)(收支對列)。
1,288,126	2,555,012	257	什項設備修護費	學期	2	553,500	1,297,810	公務用什項設備維護費(一般教學)(收支對列)。
				年	1	12,000	1,107,000	教學用什項設備維護費(特殊及資源教學)。
				年	1	40,970	12,000	場地借用什項設備維護費(開放學校場地)(收支對列)。

臺北市地方教育發展基金－臺北市立松山高級工農職業學校

40501104-47

基金用途－高中及高職教育計畫明細表

中華民國105年度

單位：新臺幣元

前年度決算數	上年度預算數	科 目		本年度預算數				說 明
		編 號	名 稱	單位	數量	單價	金額	
				年	1	100,000	100,000	事務設備維修費(學習輔導費)(收支對列)。
				年	1	25,000	25,000	事務設備維修費(重修學分費)(收支對列)。
				年	1	12,840	12,840	活動用什項設備維護費(分發實用技能學程)。
92,819	781,593	26	保險費				30,600	較上年度預算數781,593元，減少750,993元。
92,819	781,593	26Y	其他保險費				30,600	
				年	1	15,000	15,000	技藝競賽學生保險費等(一般教學)(收支對列)。
				人	390	40	15,600	學員保險費(暑期泳訓班)(收支對列)。
1,249,281	1,352,204	27	一般服務費				1,472,938	較上年度預算數1,352,204元，增加120,734元。
65,435	167,340	276	佣金、匯費、經理費及手續費				117,180	
				人、學期	2,129x2	18	76,644	委託超商代收學雜費手續費(一般教學)。
				人、學期	560x2	18	20,160	委託超商代收手續費(教科書費作業管理費)(收支對列)(新增)。
				人、學期	400x2	18	14,400	委託超商代收手續費(學習輔導

臺北市地方教育發展基金－臺北市立松山高級工農職業學校

基金用途－高中及高職教育計畫明細表

中華民國105年度

單位：新臺幣元

前年度決算數	上年度預算數	科目		本年度預算數				說明
		編號	名稱	單位	數量	單價	金額	
				人、學期	166x2	18	5,976	費)(收支對列)。
7,704		277	代理(辦)費					委託超商代收手續費(重修學分
752,364	835,054	279	外包費				759,140	費)(收支對列)(新增)。
				人、月	2x10	37,957	759,140	游泳池救生員外包費。
12,500	16,000	27A	義工服務費					
85,720	18,000	27D	計時與計件人員酬金				144,618	
				人、年	2x1	3,605	7,210	暑期泳訓班救生員工作獎金(暑
				人、月	2x2	1,818	7,272	期泳訓班)(新增)。
				人、月	2x2	3,694	14,776	提撥暑期泳訓班救生員退休金(
				人、月	2x2	28,840	115,360	暑期泳訓班)(新增)。
				人、月	2x2	28,840	115,360	暑期泳訓班救生員薪資(暑期泳
				人、月	2x2	28,840	115,360	訓班)(新增)。
325,558	315,810	27F	體育活動費				452,000	
				人、年	215x1	2,000	430,000	文康活動費，本校編列教師215
				人、年	11x1	2,000	22,000	人，每人編列2,000元。
				人、年	11x1	2,000	22,000	文康活動費，本校編列特教教師
								11人，每人編列2,000元。

臺北市地方教育發展基金－臺北市立松山高級工農職業學校

40501104-49

基金用途－高中及高職教育計畫明細表

中華民國105年度

單位：新臺幣元

前年度決算數	上年度預算數	科目		本年度預算數				說明
		編號	名稱	單位	數量	單價	金額	
3,256,339	7,555,900	28	專業服務費				8,146,837	較上年度預算數7,555,900元，增加590,937元。
6,000		284	工程及管理諮詢服務費					
2,306,730	7,066,600	285	講課鐘點、稿費、出席審查及查詢費				7,566,200	
				節	8	1,600	12,800	外聘專家學者講座鐘點費(一般教學)(班級自治費)(新增)。
				人次	12	2,000	24,000	外聘採購評選委員出席費(一般教學)(收支對列)(新增)。
				節	36	1,600	57,600	外聘教師分組活動指導鐘點費(一般教學)(分組活動)。
				節	6	1,600	9,600	外聘專家學者講座鐘點費(一般教學)(課後社團活動)。
				節	6	1,600	9,600	外聘專家學者講座鐘點費(一般教學)(性別平等宣導)。
				節	35	1,600	56,000	外聘專家學者講座鐘點費(一般教學)(輔導活動)。
				節	32	800	25,600	內聘教師講座鐘點費(一般教學)(輔導活動)。
				節	16	1,600	25,600	外聘專家學者講座鐘點費(一般教學)(教師專業成長)。

臺北市地方教育發展基金－臺北市立松山高級工農職業學校

基金用途－高中及高職教育計畫明細表

中華民國105年度

單位：新臺幣元

前年度決算數	上年度預算數	科 目		本年度預算數				說 明
		編 號	名 稱	單位	數量	單價	金額	
				節	12	1,600	19,200	外聘專家學者講座鐘點費(特殊及資源教學)(配合教育部補助款編列)。
				節	141	800	112,800	專案人員個案輔導鐘點費(特殊及資源教學)(配合教育部補助款編列)。
				班、月	5x12	600	36,000	課程教材等編輯費(特殊及資源教學)(特教班教材編輯費)。
				節	360	500	180,000	教練指導鐘點費(暑期泳訓班)(收支對列)。
				年	1	4,375,000	4,375,000	學習輔導鐘點費(學習輔導費)(收支對列)。
				年	1	2,200,000	2,200,000	重修鐘點費(重修學分費)(收支對列)。
				人次	150	2,000	300,000	特殊優良教師評選及表揚之評審(選)委員出席費、審查費(特殊優良教師評選及表揚計畫)。
				人次	24	2,000	48,000	師鐸獎初審評選委員出席費、審查費(特殊優良教師評選及表揚計畫)。
				人次	3	2,000	6,000	工作會議專家學者出席費(分發實用技能學程)。

臺北市地方教育發展基金－臺北市立松山高級工農職業學校

40501104-51

基金用途－高中及高職教育計畫明細表

中華民國105年度

單位：新臺幣元

前年度決算數	上年度預算數	科目		本年度預算數				說明
		編號	名稱	單位	數量	單價	金額	
				人次	7	2,000	14,000	工作會議專家學者出席費(技職教育宣導訪視觀摩)。
				節	14	800	11,200	內聘教師講座鐘點費(技職教育宣導訪視觀摩)。
				節	14	1,600	22,400	外聘專家學者講座鐘點費(技職教育宣導訪視觀摩)。
				節	13	1,600	20,800	外聘講座授課鐘點費(中等學校校長會議)。
		287	委託檢驗(定)試驗認證費				24,000	
				年	1	24,000	24,000	建築物消防安全檢查申報服務費(一般教學)(收支對列)(新增)。
3,400		288	委託考選訓練費					
106,425	178,300	289	試務甄選費				178,300	
				年	1	178,300	178,300	試務甄選費(教師甄選)(收支對列)。
73,506	36,000	28A	電子計算機軟體服務費				55,000	
				年	1	55,000	55,000	網站及網頁設計、維護費用(特殊優良教師評選及表揚計畫)。
760,278	275,000	28Y	其他				323,337	
				年	1	101,507	101,507	二代健保補充保費(一般教學)(收

臺北市地方教育發展基金－臺北市立松山高級工農職業學校

基金用途－高中及高職教育計畫明細表

中華民國105年度

單位：新臺幣元

前年度決算數	上年度預算數	科 目		本年度預算數				說 明
		編 號	名 稱	單位	數量	單價	金額	
				年	1	1,330	1,330	支對列)(新增)。
				年	1	95,000	95,000	工讀生二代健保補充保費(教科書費作業管理費)(收支對列)(新增)。
				年	1	87,500	87,500	校務行政系統維護費(學習輔導費)(收支對列)。
				年	1	38,000	38,000	二代健保補充保費(學習輔導費)(收支對列)(新增)。
				年	1	38,000	38,000	二代健保補充保費(重修學分費)(收支對列)(新增)。
14,029,196	14,765,925	3	材料及用品費				15,030,753	
10,682,977	11,592,080	31	使用材料費				10,631,680	較上年度預算數11,592,080元，減少960,400元。
1,000		313	油脂					
10,681,977	11,592,080	315	設備零件				10,631,680	
				學期	2	4,278,800	8,557,600	市府相對補助實習材料費8,557,600元，各科辦理分期採購。工科：1,900元*1,808人*2學期=6,870,400元。農科：1,900元*444人*2學期=1,687,200元。
				學期	2	150,000	300,000	照明、電器及其他事務用品等(一般教學)(收支對列)。

臺北市地方教育發展基金－臺北市立松山高級工農職業學校

40501104-53

基金用途－高中及高職教育計畫明細表

中華民國105年度

單位：新臺幣元

前年度決算數	上年度預算數	科目		本年度預算數				說明
		編號	名稱	單位	數量	單價	金額	
				學期	2	50,000	100,000	手工具用品(一般教學)(收支對列)。
				學期	2	90,000	180,000	教學用設備、器具及其他教材等(一般教學)(收支對列)。
				學期	2	100,000	200,000	音樂、運動等所需康樂用品(一般教學)(收支對列)。
				學期	2	100,000	200,000	體育用品(一般教學)(收支對列)。
				年	1	107,300	107,300	教學用設備、器具及其他教材等(特殊及資源教學)(配合教育部補助款編列)。
				班、年	5x1	13,820	69,100	教學用設備、器具及其他教材等(特殊及資源教學)(特教班教學材料費)。
				年	1	294,000	294,000	電腦耗材(電腦專案)。
				年	1	10,000	10,000	教學器材費(暑期泳訓班)(收支對列)。
				學期	2	56,600	113,200	學生電腦課程用耗材及零組件等(電腦耗材、周邊設備及相關教學軟體)(收支對列)。
				年	1	500,480	500,480	教學用設備、器具及其他教材等(學習輔導費)(收支對列)。

臺北市地方教育發展基金－臺北市立松山高級工農職業學校

基金用途－高中及高職教育計畫明細表

中華民國105年度

單位：新臺幣元

前年度決算數	上年度預算數	科目		本年度預算數				說明
		編號	名稱	單位	數量	單價	金額	
3,346,219	3,173,845	32	用品消耗				4,399,073	較上年度預算數3,173,845元，增加1,225,228元。
1,860,444	1,564,717	321	辦公(事務)用品				1,804,139	
				年	1	25,000	25,000	文具、紙張、活動用器材等(一般教學)(班級自治費)(新增)。
				年	1	29,960	29,960	公務用文具、紙張等(一般教學)(輔導活動)。
				年	1	4,000	4,000	研習用文具、紙張等(一般教學)(教師專業成長)。
				學期	2	595,000	1,190,000	教學用粉筆、油墨、文具、紙張等(一般教學)(收支對列)。
				年	1	6,100	6,100	文具、紙張等(教師甄選)(收支對列)。
				學期	2	3,000	6,000	學生電腦課程用文具、紙張等(電腦耗材、周邊設備及相關教學軟體)(收支對列)(新增)。
				年	1	25,010	25,010	文具、紙張等(教科書費作業管理費)(收支對列)(新增)。
				年	1	208,120	208,120	文具、紙張、碳粉等(學習輔導費)(收支對列)。
				年	1	37,349	37,349	文具、紙張、碳粉等(重修學分費)(收支對列)。

臺北市地方教育發展基金－臺北市立松山高級工農職業學校

40501104-55

基金用途－高中及高職教育計畫明細表

中華民國105年度

單位：新臺幣元

前年度決算數	上年度預算數	科 目		本年度預算數				說 明
		編 號	名 稱	單位	數量	單價	金額	
196,933	214,520	322	報章什誌	式	1	120,000	120,000	特殊優良教師評選及表揚所需之文具、紙張、碳粉、辦公用品等(特殊優良教師評選及表揚計畫)。
				式	1	13,000	13,000	師鐸獎初審評選所需之文具、紙張、碳粉、辦公用品等(特殊優良教師評選及表揚計畫)。
				年	1	20,000	20,000	文具、紙張、碳粉等(分發實用技能學程)。
				年	1	90,000	90,000	文具、紙張等(技職教育宣導訪視觀摩)。
				年	1	29,600	29,600	文具、紙張及耗材用品(中等學校校長會議)。
				年	1	135,000	135,000	訂閱報紙、雜誌及刊物等(一般教學)(收支對列)。
				年	1	14,520	14,520	輔導書籍、期刊及雜誌等(一般教學)(輔導活動)。
117,168	152,000	323	農業與園藝用品及環境美化費	年	1	150,000	152,000	校園植栽、園藝造景等綠美化費用(一般教學)(收支對列)。

臺北市地方教育發展基金－臺北市立松山高級工農職業學校

基金用途－高中及高職教育計畫明細表

中華民國105年度

單位：新臺幣元

前年度決算數	上年度預算數	科 目		本年度預算數				說 明
		編 號	名 稱	單位	數量	單價	金額	
43,840	112,000	325	服裝	年	1	2,000	2,000	場地環境美化費(開放學校場地)(收支對列)。
				學期	2	26,000	52,000	
131,400	116,000	328	醫療用品(非醫療院所使用)	學期	2	58,000	116,000	工作服及體育、軍樂社團制服等(一般教學)(收支對列)。
				學期	2	58,000	116,000	
996,434	1,014,608	32Y	其他	年	1	50,000	50,000	保健、醫療用品等(一般教學)(收支對列)。
				年	1	10,000	10,000	
				學期	2	78,002	156,004	
				年	1	400	400	
				班、月	78x10	315	245,700	
				年	1	49,100	49,100	
				年	1	50,000	50,000	
				年	1	50,000	50,000	

臺北市地方教育發展基金－臺北市立松山高級工農職業學校

40501104-57

基金用途－高中及高職教育計畫明細表

中華民國105年度

單位：新臺幣元

前年度決算數	上年度預算數	科目		本年度預算數				說明
		編號	名稱	單位	數量	單價	金額	
				年	1	1,400	1,400	經費)。 雜支(暑期泳訓班)(收支對列)(新增)。
				年	1	3,000	3,000	教學環境布置費(暑期泳訓班)(收支對列)。
				年	1	8,000	8,000	場地布置、茶水等費用(開放學校場地)(收支對列)。
				次	1	250,000	250,000	特殊優良教師評選及表揚之市長餐宴(特殊優良教師評選及表揚計畫)。
				式	1	22,610	22,610	師鐸獎初審評選之場地佈置、清潔等雜項支出(特殊優良教師評選及表揚計畫)。
				式	1	114,200	114,200	特殊優良教師評選及表揚等雜項支出(特殊優良教師評選及表揚計畫)。
				式	1	900,000	900,000	特殊優良教師評選會場及表揚會場之場地佈置等(特殊優良教師評選及表揚計畫)。
				年	1	277,000	277,000	場地布置、攝影及茶水等費用(技職教育宣導訪視觀摩)。
				年	1	38,000	38,000	場地佈置材料、攝影、錄音、茶

臺北市地方教育發展基金－臺北市立松山高級工農職業學校

基金用途－高中及高職教育計畫明細表

中華民國105年度

單位：新臺幣元

前年度決算數	上年度預算數	科 目		本年度預算數				說 明
		編 號	名 稱	單位	數量	單價	金額	
1,161,683	770,580	4	租金、償債與利息				513,600	水等雜支費用(中等學校校長會議)。
206,745	55,080	41	地租及水租				50,000	較上年度預算數55,080元，減少5,080元。
206,745	55,080	414	場地租金	年	1	20,000	20,000	校外表演租借場地租金(一般教學)(收支對列)。
				次	1	30,000	30,000	研討會場地使用費(中等學校校長會議)。
715,906	493,500	44	交通及運輸設備租金				283,600	較上年度預算數493,500元，減少209,900元。
715,906	493,500	442	車租	輛、次	2x42	2,000	168,000	各項活動載送車租(一般教學)(收支對列)。
				輛、次	1x2	1,800	3,600	各項活動載送車租(一般教學)(班級自治費)(新增)。
				輛、次	2x10	2,000	40,000	各項活動載送車租(特殊及資源教學)(配合教育部補助款編列)。
				輛、次	5x4	2,500	50,000	特殊優良教師評選及表揚會場人員及表演團體接送車輛(特殊優良教師評選及表揚計畫)。

臺北市地方教育發展基金－臺北市立松山高級工農職業學校

40501104-59

基金用途－高中及高職教育計畫明細表

中華民國105年度

單位：新臺幣元

前年度決算數	上年度預算數	科目		本年度預算數				說明
		編號	名稱	單位	數量	單價	金額	
				輛、次	2x2	3,000	12,000	活動載送車租(技職教育宣導訪視觀摩)。
				輛、次	5x1	2,000	10,000	研討會租車費(中等學校校長會議)。
239,032	222,000	45	什項設備租金				180,000	較上年度預算數222,000元，減少42,000元。
239,032	222,000	451	什項設備租金				180,000	
				次	1	25,000	25,000	校慶園遊會攤位租金(一般教學)(班級自治費)(新增)。
				年	1	15,000	15,000	活動用器材、服裝等租金(一般教學)(課後社團活動)。
				年	1	120,000	120,000	活動用器材、服裝等租金(一般教學)(收支對列)。
				年	1	20,000	20,000	體育活動用器材、服裝等租金(運動會經費)。
2,271		6	稅捐及規費(強制費)				3,000	
		64	消費與行為稅				3,000	新增項目
		644	營業稅				3,000	
				年	1	3,000	3,000	繳納場地使用費營業稅(開放學校場地)(收支對列)(新增)。
2,271		66	規費					

臺北市地方教育發展基金－臺北市立松山高級工農職業學校

基金用途－高中及高職教育計畫明細表

中華民國105年度

單位：新臺幣元

前年度決算數	上年度預算數	科 目		本年度預算數				說 明
		編 號	名 稱	單 位	數 量	單 價	金 額	
2,271		661	行政規費與強制費					
2,953,158	3,058,248	7	會費、捐助、補助、分攤、 照護、救濟與交流活動 費				2,161,620	
3,000	4,000	71	會費				4,000	較上年度預算數4,000元，無增減。
1,000	2,000	712	學術團體會費	年	1	2,000	2,000	學術團體會費(一般教學)(收支對列)。
2,000	2,000	713	職業團體會費	年	1	2,000	2,000	職業團體會費(一般教學)(收支對列)。
954,165	865,248	72	捐助、補助與獎助				656,620	較上年度預算數865,248元，減少208,628元。
484,175	349,648	726	獎助學員生給與	年	1	35,000	35,000	校內競賽活動及社團評鑑獎勵(一般教學)(班級自治費)(新增)。
				小時	780	133	103,740	學生工讀金(一般教學)(收支對列)。
				班、學期	75x2	1,000	150,000	優秀學生獎學金。
				小時	500	133	66,500	學生工讀金(教科書費作業管理費)(收支對列)(新增)。

臺北市地方教育發展基金－臺北市立松山高級工農職業學校

40501104-61

基金用途－高中及高職教育計畫明細表

中華民國105年度

單位：新臺幣元

前年度決算數	上年度預算數	科 目		本年度預算數				說 明
		編 號	名 稱	單位	數量	單價	金額	
469,990	515,600	72Y	其他	小時	600	133	79,800	特殊優良教師評選及表揚之服務學生工讀金(特殊優良教師評選及表揚計畫)。
				小時	60	133	7,980	師鐸獎初審評選之服務學生工讀金(特殊優良教師評選及表揚計畫)。
							213,600	
				年	1	20,000	20,000	畢業舞會補助(一般教學)(班級自治費)(新增)。
				年	1	73,600	73,600	學生刊物及社團補助等(一般教學)(收支對列)。
			120,000		120,000	競賽學生報名費補助等(一般教學)(收支對列)。		
1,900,345	2,123,000	74	補貼(償)、獎勵、慰問、照護與救濟				1,501,000	較上年度預算數2,123,000元，減少622,000元。
10,000		747	慰問金、照護及濟助金					
1,890,345	2,123,000	74Y	其他				1,501,000	
				人、日	135x200	55	1,485,000	清寒學生餐費補助(一般教學)。
				年	1	16,000	16,000	特殊優良教師評選及表揚之主題徵選獎金(特優10,000元、優等3,000元x2名)(特殊優良教師評選

臺北市地方教育發展基金－臺北市立松山高級工農職業學校

基金用途－高中及高職教育計畫明細表

中華民國105年度

單位：新臺幣元

前年度決算數	上年度預算數	科 目		本年度預算數				說 明
		編 號	名 稱	單位	數量	單價	金額	
95,648	66,000	75	競賽及交流活動費					及表揚計畫)。 較上年度預算數66,000元，減少 66,000元。
95,648	66,000	752	交流活動費					
3,512,862	385,500	9	其他				485,260	
3,512,862	385,500	91	其他支出				485,260	較上年度預算數385,500元，增 加99,760元。
3,512,862	385,500	91Y	其他				485,260	
				人次	92	80	7,360	課後社團活動誤餐便當(一般教 學)(課後社團活動)。
				份	900	100	90,000	畢業生禮品等(一般教學)(班級自 治費)(新增)。
				年	1	4,700	4,700	校內各項活動用雜支(一般教學)(班級自治費)(新增)。
				年	1	16,000	16,000	特教活動學生獎品等(特殊及資 源教學)(配合教育部補助款編列) 。
				批	1	100,000	100,000	特殊優良教師評選及表揚之獎牌 、獎座(特殊優良教師評選及表 揚計畫)。
				批	1	50,000	50,000	特殊優良教師評選及表揚之局長 餐宴及外聘人員、服務學生誤餐

臺北市地方教育發展基金－臺北市立松山高級工農職業學校

40501104-63

基金用途－高中及高職教育計畫明細表

中華民國105年度

單位：新臺幣元

前年度決算數	上年度預算數	科 目		本年度預算數				說 明
		編 號	名 稱	單位	數量	單價	金額	
				人次	240	80	19,200	費(特殊優良教師評選及表揚計畫)。
				人次	600	80	48,000	活動人員誤餐便當(分發實用技能學程)。
				年	1	150,000	150,000	參賽選手誤餐便當(技職教育宣導訪視觀摩)。
								學生獎牌及獎品等(技職教育宣導訪視觀摩)。

臺北市地方教育發展基金－臺北市立松山高級工農職業學校

基金用途－一般行政管理計畫明細表

中華民國105年度

單位：新臺幣元

前年度決算數	上年度預算數	科 目		本年度預算數				說 明
		編 號	名 稱	單 位	數 量	單 價	金 額	
49,394,630	57,641,972		合 計				56,369,616	
47,558,215	55,564,852	1	用人費用				54,299,696	
31,593,193	37,188,000	11	正式員額薪資				36,288,000	較上年度預算數37,188,000元，減少900,000元。
28,129,464	33,876,000	113	職員薪金	年	1	33,336,000	33,336,000	教職員54人薪金(詳用人費用彙計表)。
3,463,729	3,312,000	114	工員工資	年	1	2,952,000	2,952,000	工員8人工資(詳用人費用彙計表)。
108,000	96,000	12	聘僱及兼職人員薪資				96,000	較上年度預算數96,000元，無增減。
108,000	96,000	124	兼職人員酬金	人、月	2x12	2,500	60,000	夜間工作補助費(人事、會計主任)。
				人、月	1x12	3,000	36,000	夜間工作補助費(校長)。
1,128,200	1,386,600	13	超時工作報酬				1,356,600	較上年度預算數1,386,600元，減少30,000元。
1,128,200	1,386,600	131	加班費	年	1	1,209,600	1,209,600	不休假出勤加班費(詳用人費用彙計表)。

臺北市地方教育發展基金－臺北市立松山高級工農職業學校

40501104-65

基金用途－一般行政管理計畫明細表

中華民國105年度

單位：新臺幣元

前年度決算數	上年度預算數	科目		本年度預算數				說明
		編號	名稱	單位	數量	單價	金額	
				人、小時	8x56	120	53,760	行政業務技工、工友逾時工作加班費(統籌業務費)。
				人、小時	8x63	185	93,240	行政業務職員逾時工作加班費(統籌業務費)。
7,370,214	8,614,500	15	獎金				8,397,000	較上年度預算數8,614,500元，減少217,500元。
3,496,467	3,966,000	151	考績獎金	年	1	3,861,000	3,861,000	依考績法規定核發之獎金(詳用人費用彙計表)。
3,873,747	4,648,500	152	年終獎金	年	1	4,536,000	4,536,000	依規定於年節加發之獎金(詳用人費用彙計表)。
2,708,108	3,155,184	16	退休及卹償金				3,088,512	較上年度預算數3,155,184元，減少66,672元。
2,552,791	2,989,584	161	職員退休及離職金	年	1	2,940,912	2,940,912	提撥退撫基金(詳用人費用彙計表)。
155,317	165,600	162	工員退休及離職金	年	1	147,600	147,600	提撥勞工退休準備金(詳用人費用彙計表)。
4,650,500	5,124,568	18	福利費				5,073,584	較上年度預算數5,124,568元，減少50,984元。

臺北市地方教育發展基金－臺北市立松山高級工農職業學校

基金用途－一般行政管理計畫明細表

中華民國105年度

單位：新臺幣元

前年度決算數	上年度預算數	科 目		本年度預算數				說 明
		編 號	名 稱	單位	數量	單價	金額	
3,147,191	3,389,928	181	分擔員工保險費	年	1	3,370,944	3,370,944	分擔公保、勞保及健保費(詳用人費用彙計表)。
694,306	710,640	187	員工通勤交通費	人、月、段	40x12x2	630	710,640	職員、技工、工友上下班交通費。
				人、月、段	14x12x1	630	604,800	職員、技工、工友上下班交通費。
809,003	1,024,000	18Y	其他福利費	年	1	992,000	992,000	休假旅遊補助費(詳用人費用彙計表)。
1,238,561	1,307,440	2	服務費用				1,354,000	
1,058,751	517,440	27	一般服務費				564,000	較上年度預算數517,440元，增加46,560元。
981,311	440,000	279	外包費	人、年	11x1	40,000	440,000	消化超額職工(技工、工友)業務外包費(精簡工友11人增列)。
77,440	77,440	27F	體育活動費	人、年	62x1	2,000	124,000	文康活動費，本校編列職員54人、工員8人，合計62人，每人編列2,000元。

臺北市地方教育發展基金－臺北市立松山高級工農職業學校

40501104-67

基金用途－一般行政管理計畫明細表

中華民國105年度

單位：新臺幣元

前年度決算數	上年度預算數	科 目		本年度預算數				說 明
		編 號	名 稱	單 位	數 量	單 價	金 額	
	610,000	28	專業服務費				610,000	較上年度預算數610,000元，無增減。
	610,000	28Y	其他				610,000	
				年	1	59,000	59,000	校園安全機械定點保全費用。
				年	1	551,000	551,000	校園安全機動巡邏等保全費用。
179,810	180,000	29	公共關係費				180,000	較上年度預算數180,000元，無增減。
179,810	180,000	291	公共關係費				180,000	
				月	12	15,000	180,000	校長特別費。
487,202	769,680	3	材料及用品費				715,920	
487,202	769,680	32	用品消耗				715,920	較上年度預算數769,680元，減少53,760元。
487,202	769,680	321	辦公(事務)用品				715,920	
				年	1	715,920	715,920	本校奉核定75班，日間部66班，夜間部9班，統籌業務費計算如下：一、高工(日)54班(含綜高12班、特教3班)：1,220元*8班*12月=117,120元。1,020元*16班*12月=195,840元。770元*30班*12月=277,200元。三、高農(日)12班：640元*12班*12月=92,160元。四、高工(夜)9班：1,700元

臺北市地方教育發展基金－臺北市立松山高級工農職業學校

基金用途－一般行政管理計畫明細表

中華民國105年度

單位：新臺幣元

前年度決算數	上年度預算數	科 目		本年度預算數				說 明
		編 號	名 稱	單位	數量	單價	金額	
110,652		9	其他					*8班*12月=163,200元。 1,450元 *1班*12月=17,400元。 全年合計 862,920元，除依實際需求移列 加班費147,000元外，其餘如列 數。
110,652		91	其他支出					
110,652		91Y	其他					

臺北市地方教育發展基金－臺北市立松山高級工農職業學校

40501104-69

基金用途－建築及設備計畫明細表

中華民國105年度

單位：新臺幣元

前年度決算數	上年度預算數	科目		本年度預算數				說明
		編號	名稱	單位	數量	單價	金額	
66,894,776	21,436,147		合計				10,236,632	
66,894,776	21,436,147	5	購建固定資產、無形資產及非理財目的之長期投資				10,236,632	
38,915,418	12,825,500	51	購置固定資產				6,012,500	
1,654,365			專案計畫					
1,654,365			繼續性計畫					
1,654,365			(一) 學生活動中心暨附建地下停車場新建工程					
1,654,365			擴充改良房屋建築及設備					
1,654,365		513	一般建築及設備計畫				6,012,500	新增。
37,261,053	12,825,500		班級設備				3,450,000	
		514	購置機械及設備				2,655,000	
				臺	25	11,000	275,000	汰舊換新可程式控制器(電機科)。
				組	1	95,000	95,000	新購乙級電力電子測試機台(電

臺北市地方教育發展基金－臺北市立松山高級工農職業學校

基金用途－建築及設備計畫明細表

中華民國105年度

單位：新臺幣元

前年度決算數	上年度預算數	科 目		本年度預算數				說 明
		編 號	名 稱	單位	數量	單價	金額	
				組	1	40,000	40,000	機科)。
				臺	1	269,100	269,100	新購專題實驗機器人模組(電機科)。
				臺	1	270,900	270,900	新購雷射切割機(100W)(電子科)。
				臺	5	197,000	985,000	汰舊換新繪圖機(教務處)。
				臺	6	120,000	720,000	汰舊換新立式砲塔銑床(機械科)。
		515	購置交通及運輸設備				50,000	汰舊換新冷氣機(1對2分離式14.2KW，含安裝費)(資訊科)。
				組	1	50,000	50,000	汰舊換新樂團用小型擴音組(含電貝斯音箱、木吉他音箱、電吉他音箱等)(學務處)。
		516	購置什項設備				745,000	
				臺	1	36,000	36,000	新購手推式吸葉機(學務處)。
				年	1	302,000	302,000	新購圖書及電子書(圖書館)。
				臺	1	23,000	23,000	汰舊換新冷氣機(1對1分離式4KW以上，含安裝費)(教務處)。
				組	16	19,000	304,000	新購儀器架(電子科)。

臺北市地方教育發展基金－臺北市立松山高級工農職業學校

40501104-71

基金用途－建築及設備計畫明細表

中華民國105年度

單位：新臺幣元

前年度決算數	上年度預算數	科 目		本年度預算數				說 明
		編 號	名 稱	單位	數量	單價	金額	
	307,500		學校設備	臺	2	40,000	80,000	新購防潮櫃690公升(資訊科)。
	307,500	514	購置機械及設備				307,500	
76,800	80,000		特殊班設備	臺	15	20,500	307,500	汰舊換新單槍投影機。
	46,800	514	購置機械及設備				80,000	
76,800	33,200	516	購置什項設備				80,000	
				組	1	80,000	80,000	木製系統櫃(特教班班級設備費)。
2,303,915	2,188,000		資訊設備				2,175,000	
2,303,915	2,188,000	514	購置機械及設備				2,175,000	
				臺	69	23,000	1,587,000	汰舊換新個人電腦(電腦專案)。
				年	1	588,000	588,000	汰舊換新電腦周邊設備及零組件(電腦專案)。
34,880,338	10,250,000		校園設備					
28,638,802	8,223,000	514	購置機械及設備					

臺北市地方教育發展基金－臺北市立松山高級工農職業學校

基金用途－建築及設備計畫明細表

中華民國105年度

單位：新臺幣元

前年度決算數	上年度預算數	科 目		本年度預算數				說 明
		編 號	名 稱	單位	數量	單價	金額	
3,829,296	50,000	515	購置交通及 運輸設備					
2,412,240	1,977,000	516	購置什項設 備					
973,600		52	購置無形資產				36,000	
973,600			一般建築及設備計 畫				36,000	新增。
120,000			第2學期高職 優質化電腦軟 體經費					
120,000		521	購置電腦軟 體					
696,800			設備更新充實 基礎教育實習 設備					
696,800		521	購置電腦軟 體					
156,800			第1學期高職 優質化電腦軟 體經費					
156,800		521	購置電腦軟 體					

臺北市地方教育發展基金－臺北市立松山高級工農職業學校

40501104-73

基金用途－建築及設備計畫明細表

中華民國105年度

單位：新臺幣元

前年度決算數	上年度預算數	科 目		本年度預算數				說 明
		編 號	名 稱	單位	數量	單價	金額	
			資訊設備				36,000	
		521	購置電腦軟體				36,000	
			體	年	1	36,000	36,000	汰舊換新電腦套裝軟體(電腦專案)。
27,005,758	8,610,647	58	遞延支出(臺北市地方教育發展基金及臺北市臺北都會區捷運固定資產重置基金專用)				4,188,132	
27,005,758	8,610,647		一般建築及設備計畫				4,188,132	新增。
			民權樓3、4樓、自強樓電力改善工程				4,188,132	
		581	遞延修繕房屋建築支出				4,188,132	
				式	1	3,877,900	3,877,900	一、施工費
				式	1	232,674	232,674	整修工程：教室、辦公室導線更換配置及變電站整修配置等。
								二、委託技術服務費(總包價法)。

臺北市地方教育發展基金－臺北市立松山高級工農職業學校

基金用途－建築及設備計畫明細表

中華民國105年度

單位：新臺幣元

前年度決算數	上年度預算數	科 目		本年度預算數				說 明
		編 號	名 稱	單位	數量	單價	金額	
27,005,758	8,610,647		校園整修工程	式	1	77,558	77,558	三、工程管理費(按施工費2%提列)。
23,579,131		581	遞延修繕房屋建築支出					
3,426,627	8,610,647	582	其他遞延支出					

臺北市地方教育發展基金－臺北市立松山高級工農職業學校

40501104-75

預計平衡表

中華民國105年12月31日

單位：新臺幣元

103年(前年)12月31日		科 目		105年12月31日		104年(上年)12月31日				比較 增減(-)
決 算 數		編 號	名 稱	預 計 數		預 計 數	調 整 數(±)	調 整 後 預 計 數		
金 額	%			金 額	%			金 額	%	
10,021,278,207	100.00		資產合計	9,960,484,780	100.00	8,715,291,770	1,277,714,373	9,993,006,143	100.00	-32,521,363
10,021,278,207	100.00	1	資產	9,960,484,780	100.00	8,715,291,770	1,277,714,373	9,993,006,143	100.00	-32,521,363
83,953,737	0.84	11	流動資產	23,160,310	0.23	39,799,266	15,882,407	55,681,673	0.56	-32,521,363
82,072,978	0.82	111	現金	21,279,551	0.21	35,878,889	17,922,025	53,800,914	0.54	-32,521,363
82,072,978	0.82	1112	銀行存款	21,279,551	0.21	35,878,889	17,922,025	53,800,914	0.54	-32,521,363
		113	應收款項			1,986,950	-1,986,950			
		113Y	其他應收款			1,986,950	-1,986,950			
1,880,759	0.02	115	預付款項	1,880,759	0.02	1,933,427	-52,668	1,880,759	0.02	
680,759	0.01	1153	用品盤存	680,759	0.01	177,994	502,765	680,759	0.01	
1,200,000	0.01	1154	預付費用	1,200,000	0.01	1,755,433	-555,433	1,200,000	0.01	
2,774,074	0.03	12	投資、長期應收款項、貸墊款及 準備金	2,774,074	0.03	2,564,342	209,732	2,774,074	0.02	
2,774,074	0.03	124	準備金	2,774,074	0.03	2,564,342	209,732	2,774,074	0.02	
1,719,857	0.02	1241	退休及離職準備金	1,719,857	0.02	1,501,495	218,362	1,719,857	0.02	
1,054,217	0.01	124Y	其他準備金	1,054,217	0.01	1,062,847	-8,630	1,054,217	0.00	
9,934,550,396	99.13	13	其他資產	9,934,550,396	99.74	8,672,928,162	1,261,622,234	9,934,550,396	99.42	
9,934,550,396	99.13	131	什項資產	9,934,550,396	99.74	8,672,928,162	1,261,622,234	9,934,550,396	99.42	
57,676	0.00	1315	暫付及待結轉帳項	57,676	0.00		57,676	57,676	0.01	
9,934,492,720	99.13	1316	代管資產	9,934,492,720	99.74	8,672,928,162	1,261,564,558	9,934,492,720	99.41	
10,021,278,207	100.00		負債及基金餘額合計	9,960,484,780	100.00	8,715,291,770	1,277,714,373	9,993,006,143	100.00	-32,521,363
9,954,917,724	99.34	2	負債	9,954,917,724	99.94	8,706,988,097	1,247,929,627	9,954,917,724	99.62	
14,039,708	0.14	21	流動負債	14,039,708	0.14	29,318,755	-15,279,047	14,039,708	0.14	
12,811,968	0.13	212	應付款項	12,811,968	0.13	29,318,755	-16,506,787	12,811,968	0.13	
4,485,801	0.04	2123	應付代收款	4,485,801	0.05	7,405,639	-2,919,838	4,485,801	0.04	
8,326,167	0.09	2125	應付費用	8,326,167	0.08	21,913,116	-13,586,949	8,326,167	0.09	

臺北市地方教育發展基金－臺北市立松山高級工農職業學校

預計平衡表

中華民國105年12月31日

單位：新臺幣元

103年(前年)12月31日		科 目		105年12月31日		104年(上年)12月31日				比較 增減(-)
決 算 數		編 號	名 稱	預 計 數		預 計 數	調 整 數(±)	調 整 後 預 計 數		
金 額	%			金 額	%			金 額	%	
1,227,740	0.01	213	預收款項	1,227,740	0.01		1,227,740	1,227,740	0.01	
1,227,740	0.01	2133	預收收入	1,227,740	0.01		1,227,740	1,227,740	0.01	
9,940,878,016	99.20	22	其他負債	9,940,878,016	99.80	8,677,669,342	1,263,208,674	9,940,878,016	99.48	
9,940,878,016	99.20	221	什項負債	9,940,878,016	99.80	8,677,669,342	1,263,208,674	9,940,878,016	99.48	
4,019,848	0.04	2211	存入保證金	4,019,848	0.03	3,238,744	781,104	4,019,848	0.04	
1,719,857	0.02	2213	應付退休及離職金	1,719,857	0.02	1,501,495	218,362	1,719,857	0.02	
9,934,492,720	99.13	2214	應付代管資產	9,934,492,720	99.74	8,672,928,162	1,261,564,558	9,934,492,720	99.41	
645,591	0.01	2215	暫收及待結轉帳項	645,591	0.01	941	644,650	645,591	0.01	
66,360,483	0.66	3	基金餘額	5,567,056	0.06	8,303,673	29,784,746	38,088,419	0.38	-32,521,363
66,360,483	0.66	31	基金餘額	5,567,056	0.06	8,303,673	29,784,746	38,088,419	0.38	-32,521,363
66,360,483	0.66	311	基金餘額	5,567,056	0.06	8,303,673	29,784,746	38,088,419	0.38	-32,521,363
66,360,483	0.66	3111	累積餘額	5,567,056	0.06	8,303,673	29,784,746	38,088,419	0.38	-32,521,363

註：1.信託代理與保證資產(負債)前年度決算數1,200,000元，上年度調整後預計數1,200,000元，本年度預計數1,200,000元。2.或有資產(負債)0元。3.本基金自93年度起，本固定項目分開原則，將屬長期固定帳項，包括固定資產903,140,712元、無形資產5,205,631元及長期債務0元等，另立帳類管理，未納入本表。

臺北市地方教育發展基金－臺北市立松山高級工農職業學校

40501104-77

各項費用彙計表

中華民國105年度

單位：新臺幣元

前年度 決算數	上年度 預算數	計畫別 用途別科目	合計	高中及高職教育計 畫	一般行政管理計畫	建築及設備計畫	
541,024,004	503,095,071	合計	489,497,857	422,891,609	56,369,616	10,236,632	
427,300,432	433,082,753	用人費用	429,225,971	374,926,275	54,299,696		
202,967,341	205,908,000	正式員額薪資	201,312,000	165,024,000	36,288,000		
199,503,612	202,596,000	職員薪金	198,360,000	165,024,000	33,336,000		
3,463,729	3,312,000	工員工資	2,952,000		2,952,000		
17,898,867	22,002,800	聘僱及兼職人員薪資	21,422,000	21,326,000	96,000		
133,135		約僱職員薪金					
17,765,732	22,002,800	兼職人員酬金	21,422,000	21,326,000	96,000		
3,772,460	4,433,986	超時工作報酬	4,988,366	3,631,766	1,356,600		
3,116,080	4,188,626	加班費	4,593,006	3,236,406	1,356,600		
194,800		值班費					
461,580	245,360	誤餐費	395,360	395,360			
47,084,906	48,692,500	獎金	47,705,000	39,308,000	8,397,000		
21,966,722	22,954,000	考績獎金	22,541,000	18,680,000	3,861,000		
25,118,184	25,738,500	年終獎金	25,164,000	20,628,000	4,536,000		
123,830,075	122,482,873	退休及卹償金	124,019,669	120,931,157	3,088,512		
123,674,758	122,317,273	職員退休及離職金	123,634,775	120,693,863	2,940,912		
155,317	165,600	工員退休及離職金	147,600		147,600		

臺北市地方教育發展基金－臺北市立松山高級工農職業學校

各項費用彙計表

中華民國105年度

單位：新臺幣元

前年度 決算數	上年度 預算數	計畫別		合計	高中及高職教育計 畫	一般行政管理計畫	建築及設備計畫
		用途別科目					
		郵償金		237,294	237,294		
31,746,783	29,562,594	福利費		29,778,936	24,705,352	5,073,584	
20,510,306	18,172,404	分擔員工保險費		18,172,416	14,801,472	3,370,944	
460,500	795,500	傷病醫藥費		538,000	538,000		
2,991,182	2,882,880	員工通勤交通費		2,874,060	2,163,420	710,640	
7,784,795	7,711,810	其他福利費		8,194,460	7,202,460	992,000	
24,571,772	28,826,238	服務費用		31,125,101	29,771,101	1,354,000	
8,659,483	7,126,649	水電費		10,027,546	10,027,546		
8,383,416	6,025,959	工作場所電費		8,948,870	8,948,870		
260,396	380,690	工作場所水費		373,076	373,076		
15,671	720,000	氣體費		705,600	705,600		
638,170	560,000	郵電費		451,800	451,800		
136,302	100,000	郵費		91,800	91,800		
471,868	400,000	電話費		360,000	360,000		
30,000	60,000	數據通訊費					
1,252,135	788,810	旅運費		1,631,250	1,631,250		
738,974	570,400	國內旅費		579,700	579,700		
		國外旅費		900,000	900,000		

臺北市地方教育發展基金－臺北市立松山高級工農職業學校

40501104-79

各項費用彙計表

中華民國105年度

單位：新臺幣元

前年度 決算數	上年度 預算數	計畫別		合計	高中及高職教育計 畫	一般行政管理計畫	建築及設備計畫
		用途別科目					
237,950	176,800	貨物運費		110,000	110,000		
275,211	41,610	其他旅運費		41,550	41,550		
2,441,071	2,513,680	印刷裝訂與廣告費		2,452,720	2,452,720		
2,441,071	2,513,680	印刷及裝訂費		2,452,720	2,452,720		
5,743,913	6,839,962	修理保養及保固費		5,557,410	5,557,410		
3,449,887	3,005,550	一般房屋修護費		3,012,000	3,012,000		
1,005,900	1,279,400	機械及設備修護費		1,247,600	1,247,600		
1,288,126	2,555,012	什項設備修護費		1,297,810	1,297,810		
92,819	781,593	保險費		30,600	30,600		
92,819	781,593	其他保險費		30,600	30,600		
2,308,032	1,869,644	一般服務費		2,036,938	1,472,938	564,000	
65,435	167,340	佣金、匯費、經理費及手 續費		117,180	117,180		
7,704		代理(辦)費					
1,733,675	1,275,054	外包費		1,199,140	759,140	440,000	
12,500	16,000	義工服務費					
85,720	18,000	計時與計件人員酬金		144,618	144,618		
402,998	393,250	體育活動費		576,000	452,000	124,000	
3,256,339	8,165,900	專業服務費		8,756,837	8,146,837	610,000	

臺北市地方教育發展基金－臺北市立松山高級工農職業學校

各項費用彙計表

中華民國105年度

單位：新臺幣元

前年度 決算數	上年度 預算數	計畫別 用途別科目	合計	高中及高職教育計 畫	一般行政管理計畫	建築及設備計畫	
6,000		工程及管理諮詢服務費					
2,306,730	7,066,600	講課鐘點、稿費、出席審 查及查詢費	7,566,200	7,566,200			
		委託檢驗(定)試驗認證費	24,000	24,000			
3,400		委託考選訓練費					
106,425	178,300	試務甄選費	178,300	178,300			
73,506	36,000	電子計算機軟體服務費	55,000	55,000			
760,278	885,000	其他	933,337	323,337	610,000		
179,810	180,000	公共關係費	180,000		180,000		
179,810	180,000	公共關係費	180,000		180,000		
14,516,398	15,535,605	材料及用品費	15,746,673	15,030,753	715,920		
10,682,977	11,592,080	使用材料費	10,631,680	10,631,680			
1,000		油脂					
10,681,977	11,592,080	設備零件	10,631,680	10,631,680			
3,833,421	3,943,525	用品消耗	5,114,993	4,399,073	715,920		
2,347,646	2,334,397	辦公(事務)用品	2,520,059	1,804,139	715,920		
196,933	214,520	報章什誌	149,520	149,520			
117,168	152,000	農業與園藝用品及環境美 化費	152,000	152,000			
43,840	112,000	服裝	52,000	52,000			

臺北市地方教育發展基金－臺北市立松山高級工農職業學校

40501104-81

各項費用彙計表

中華民國105年度

單位：新臺幣元

前年度 決算數	上年度 預算數	計畫別		合計	高中及高職教育計畫	一般行政管理計畫	建築及設備計畫
		用途別科目					
131,400	116,000	醫療用品(非醫療院所使用)		116,000	116,000		
996,434	1,014,608	其他		2,125,414	2,125,414		
1,161,683	770,580	租金、償債與利息		513,600	513,600		
206,745	55,080	地租及水租		50,000	50,000		
206,745	55,080	場地租金		50,000	50,000		
715,906	493,500	交通及運輸設備租金		283,600	283,600		
715,906	493,500	車租		283,600	283,600		
239,032	222,000	什項設備租金		180,000	180,000		
239,032	222,000	什項設備租金		180,000	180,000		
66,894,776	21,436,147	購建固定資產、無形資產及非理財目的之長期投資		10,236,632			10,236,632
38,915,418	12,825,500	購置固定資產		6,012,500			6,012,500
1,654,365		擴充改良房屋建築及設備					
30,942,717	10,765,300	購置機械及設備		5,137,500			5,137,500
3,829,296	50,000	購置交通及運輸設備		50,000			50,000
2,489,040	2,010,200	購置什項設備		825,000			825,000
973,600		購置無形資產		36,000			36,000
973,600		購置電腦軟體		36,000			36,000
27,005,758	8,610,647	遞延支出(臺北市地方教育		4,188,132			4,188,132

臺北市地方教育發展基金－臺北市立松山高級工農職業學校

各項費用彙計表

中華民國105年度

單位：新臺幣元

前年度 決算數	上年度 預算數	計畫別	合計	高中及高職教育計 畫	一般行政管理計畫	建築及設備計畫	
		用途別科目					
23,579,131		發展基金及臺北市臺北都會 區捷運固定資產重置基金專 用)					
		遞延修繕房屋建築支出	4,188,132			4,188,132	
3,426,627	8,610,647	其他遞延支出					
2,271		稅捐及規費(強制費)	3,000	3,000			
		消費與行為稅	3,000	3,000			
		營業稅	3,000	3,000			
2,271		規費					
2,271		行政規費與強制費					
2,953,158	3,058,248	會費、捐助、補助、分攤、照 護、救濟與交流活動費	2,161,620	2,161,620			
3,000	4,000	會費	4,000	4,000			
1,000	2,000	學術團體會費	2,000	2,000			
2,000	2,000	職業團體會費	2,000	2,000			
954,165	865,248	捐助、補助與獎助	656,620	656,620			
484,175	349,648	獎助學員生給與	443,020	443,020			
469,990	515,600	其他	213,600	213,600			
1,900,345	2,123,000	補貼(償)、獎勵、慰問、照 護與救濟	1,501,000	1,501,000			
10,000		慰問金、照護及濟助金					

臺北市地方教育發展基金－臺北市立松山高級工農職業學校

40501104-83

各項費用彙計表

中華民國105年度

單位：新臺幣元

前年度 決算數	上年度 預算數	計畫別		合計	高中及高職教育計 畫	一般行政管理計畫	建築及設備計畫
		用途別科目					
1,890,345	2,123,000	其他		1,501,000	1,501,000		
95,648	66,000	競賽及交流活動費					
95,648	66,000	交流活動費					
3,623,514	385,500	其他		485,260	485,260		
3,623,514	385,500	其他支出		485,260	485,260		
3,623,514	385,500	其他		485,260	485,260		

臺北市地方教育發展基金－臺北市立松山高級工農職業學校

員工人數彙計表

中華民國105年度

單位：人

計 畫 及 項 目	本年度預算數	上年度預算數	本年度增減數	增 減 原 因
合計	288	297	-9	
高中及高職教育計畫部分	226	233	-7	
正式職員	226	233	-7	
一般行政管理計畫部分	62	64	-2	
正式職員	54	55	-1	
正式工員	8	9	-1	

註：1.本表不包含臨時工員人數。

2.本表臨時職員係指奉准有案之約聘僱人員。

本 頁 空 白

用人費用

中華民國

計畫及項目	合計	正式員額薪資	聘僱及兼職人員薪資	超時工作報酬	津貼	獎金		
						年終獎金	績效獎金	考績獎金
合計	429,225,971	201,312,000	21,422,000	4,988,366		25,164,000		22,541,000
高中及高職教育計畫	374,926,275	165,024,000	21,326,000	3,631,766		20,628,000		18,680,000
職員薪金	165,024,000	165,024,000						
兼職人員酬金	21,326,000		21,326,000					
加班費	3,236,406			3,236,406				
誤餐費	395,360			395,360				
考績獎金	18,680,000							18,680,000
年終獎金	20,628,000					20,628,000		
職員退休及離職金	120,693,863							
卹償金	237,294							
分擔員工保險費	14,801,472							
傷病醫藥費	538,000							
員工通勤交通費	2,163,420							
其他福利費	7,202,460							
一般行政管理計畫	54,299,696	36,288,000	96,000	1,356,600		4,536,000		3,861,000
職員薪金	33,336,000	33,336,000						
工員工資	2,952,000	2,952,000						
兼職人員酬金	96,000		96,000					

彙計表

105年度

單位：新臺幣元

其他獎金	退休及卹償金		資遣費	福 利 費					提繳費
	退休金	卹償金		分擔保險費	傷病醫藥費	提撥福利金	員工通勤交通費	其他福利費	
	123,782,375	237,294		18,172,416	538,000		2,874,060	8,194,460	
	120,693,863	237,294		14,801,472	538,000		2,163,420	7,202,460	
	120,693,863	237,294		14,801,472	538,000		2,163,420	7,202,460	
	3,088,512			3,370,944			710,640	992,000	

計畫及項目	合計	正式員額薪資	聘僱及兼職人員薪資	超時工作報酬	津貼	獎金		
						年終獎金	績效獎金	考績獎金
加班費	1,356,600			1,356,600				
考績獎金	3,861,000							3,861,000
年終獎金	4,536,000					4,536,000		
職員退休及離職金	2,940,912							
工員退休及離職金	147,600							
分擔員工保險費	3,370,944							
員工通勤交通費	710,640							
其他福利費	992,000							

註：本表不包含臨時工員薪津。

彙計表

105年度

單位：新臺幣元

其他獎金	退休及卹償金		資遣費	福 利 費					提繳費
	退休金	卹償金		分擔保險費	傷病醫藥費	提撥福利金	員工通勤交通費	其他福利費	
	2,940,912	147,600		3,370,944			710,640	992,000	

臺北市地方教育發展基金－臺北市立松山高級工農職業學校單位（或計畫）成本分析表

中華民國105年度

單位：新臺幣元

計畫別	單位	單位成本	數量	預算數	說明
合計				489,497,857	
高中及高職教育計畫				422,891,609	
一般行政管理計畫				56,369,616	
建築及設備計畫				10,236,632	

臺北市地方教育發展基金－臺北市立松山高級工農職業學校

40501104-91

5年來主要業務計畫分析表

中華民國105年度

單位：新臺幣元

年 度 及 項 目	單 位	數 量	單位成本或 平均利(費)率	金 額	說 明
(本)年度預算數				422,891,609	
高中及高職教育計畫				422,891,609	
(上)年度預算數				424,016,952	
高中及高職教育計畫				424,016,952	
(前)年度決算數				424,734,598	
高中及高職教育計畫				424,734,598	
(102)年度決算數				429,977,452	
高中及高職教育計畫				429,977,452	
(101)年度決算數				426,758,881	
高中及高職教育計畫				426,758,881	

臺北市地方教育發展基金－臺北市立松山高級工農職業學校

固定項目明細表

中華民國105年度

單位：新臺幣元

項 目	期初餘額	本年度增加	本年度減少	期末餘額	說 明
資產	902,297,843	6,048,500		908,346,343	
房屋及建築	543,779,413			543,779,413	
機械及設備	264,485,252	5,137,500		269,622,752	
交通及運輸設備	19,648,343	50,000		19,698,343	
什項設備	69,215,204	825,000		70,040,204	
電腦軟體	5,169,631	36,000		5,205,631	

註：92年度以前已提列折舊4,597,672元(包括機械及設備累計折舊3,968,985元、交通及運輸設備累計折舊99,502元、什項設備累計折舊529,185元)及已攤銷費用0元。自93年度起，本固定項目分開原則，將屬長期固定帳項另立帳類管理(不再計提折舊及攤銷)。