

中華民國 113 年度 4-0501104

臺北市總預算案

臺北市政府教育局主管

臺北市地方教育發展基金

臺北市立松山高級工農職業學校附屬單位預算之分
預算

(特別收入基金)

臺北市立松山高級工農職業學校編

臺北市地方教育發展基金－臺北市立松山高級工農職業學校

目次

中華民國113年度

一、財務摘要	第 1 頁
二、業務計畫及預算概要	第 3 -15 頁
三、預算主要表	
(一) 基金來源、用途及餘絀預計表	第 17 頁
(二) 現金流量預計表	第 18 頁
四、預算明細表	
(一) 基金來源－違規罰款收入明細表	第 19 頁
(二) 基金來源－服務收入明細表	第 20 頁
(三) 基金來源－財產處分收入明細表	第 21 頁
(四) 基金來源－租金收入明細表	第 22 頁
(五) 基金來源－其他財產收入明細表	第 23 頁
(六) 基金來源－公庫撥款收入明細表	第 24 頁
(七) 基金來源－學雜費收入明細表	第 25 -26 頁
(八) 基金來源－受贈收入明細表	第 27 頁
(九) 基金來源－雜項收入明細表	第 28 頁
(十) 基金用途－高中及高職教育計畫明細表	第 29 -45 頁
(十一) 基金用途－一般行政管理計畫明細表	第 46 -47 頁
(十二) 基金用途－建築及設備計畫明細表	第 48 -51 頁
五、預算參考表	
(一) 預計平衡表	第 53 頁
(二) 各項費用彙計表	第 54 -61 頁
(三) 員工人數彙計表	第 62 頁
(四) 用人費用彙計表	第 64 -65 頁

臺北市地方教育發展基金－臺北市立松山高級工農職業學校

目 次

中華民國113年度

(五) 聘用及約僱人員明細表	第 66 – 67 頁
(六) 單位 (或計畫) 成本分析表	第 68 頁
(七) 5 年來主要業務計畫分析表	第 69 頁
(八) 資本資產明細表	第 70 頁

臺北市地方教育發展基金－臺北市立松山高級工農職業學校

財務摘要

中華民國113年度

單位：新臺幣千元

項 目	本 年 度	上 年 度	比較增減數	%
經營成績：				
基金來源	485,549	475,147	10,402	2.19
基金用途	492,122	476,127	15,995	3.36
賸餘(短絀)	-6,573	-980	-5,593	--
餘絀情形：				
基金餘額	1,870	8,443	-6,573	-77.85
現金流量(註)：				
現金及約當現金之淨增(減)	-6,573	-980	-5,593	--

附註：現金流量係採現金及約當現金基礎，包括現金及自投資日起3個月內到期或清償之債權證券。

本 頁 空 白

業務計畫及預算概要

臺北市地方教育發展基金－臺北市立松山高級工農職業學校

業務計畫及預算概要

中華民國 113 年度

壹、基金概況

一、設立宗旨及願景：

- (一) 本校遵照憲法第 158 條及 160 條規定，教育文化應發展國民之民族精神、自治精神，國民道德與健全體格、科學及生活智能，以培養八大學習領域及十大基本能力。
- (二) 本校自 91 年度起依教育經費編列與管理法第 13 條規定設置「臺北市地方教育發展基金」，以促進教育健全發展，提昇教育經費運用績效。
- (三) 本校以「卓越工農、永續校園、國際視野、未來領袖」之願景培育具備領導視野的世界公民。期望透過打造效能教育團隊、發展教師專業社群、精緻校本特色課程、建構全人發展學園、培育學生關鍵能力、推動國際文化交流學習、營造人文環境、建構無障礙空間、建構數位學習園地、擴大社區參與、跨領域資源分享及統整各方資源等方式，營造高效能優質的技職教育，培育出經濟建設技術人才。

二、施政重點：

- (一) 開啟多元智慧：尊重每個學生獨特的個性，以多元智慧的觀點協助他找到生命的亮點，肯定天生我才必有用，能知於學，樂於學。
- (二) 培養生活能力：培養學生帶得走的公民關鍵能力，強化自我管理、閱讀理解、理性批判、問題解決、奉獻服務、溝通表達等核心素養。
- (三) 蘊育人文情懷：在溫馨開放的校園文化中，孕育人文情懷，學會尊重、包容；建構生命的價值、完成人性的開展。
- (四) 建置溫馨民主的校園文化：
 1. 以參與式管理、落實行政、教師會、家長會三者的良性互動。
 2. 以學生第一，教學優先的觀念提昇行政服務效率。
 3. 放下威權心態，開啟校園民主之風氣。
- (五) 推動適性教學：
 1. 落實校本課程理念，採多元化、活潑化的教學及評量。
 2. 運用校內、外資源，加強多元學習能力。
 3. 關懷相對弱勢學生之教學及輔導。
 4. 推動行動學習，充實學生運用資訊之知能，並提昇教師運用學習載具教學之能力。

業務計畫及預算概要

中華民國 113 年度

(六) 辦理發展性的訓輔活動：

1. 辦理各項活動、競賽及展演。
2. 推動校內外學習服務。
3. 發展績優社團及校隊，如打擊樂及弦樂團、空手道及角力校隊等。
4. 加強新興領域教育的辦理，並融入各科教學以收成效。

(七) 辦理特色課程：

1. 配合十二年國民基本教育，發展特色課程，透過特色課程之實施，達成適性揚才之目的。
2. 透過教師專業發展及學校資源統整，改變教師教學方式及學生學習模式，永續精進發展特色課程。

三、組織概況：

本校設置校長 1 人，綜理全校校務，下設教務處、學生事務處、總務處、實習處、圖書館、輔導室、會計室及人事室等單位。

內部分層業務如下：

(一) 教務處：秉承校長之命，辦理全校教務事項。

1. 教學組：掌理課程編排、課業考查、教學研究及教學指導等事項。
2. 註冊組：掌理註冊、編班、轉學、休學及成績考查等有關學籍事項。
3. 設備組：掌理教學設備計畫之擬定、用具之管理、保管等事項。
4. 特殊教育組：掌理特教學生特殊需求之安排，包括資源班之入班教學輔導等個別化教育計畫或個別輔導計畫等事項。
5. 實驗研究組：辦理教師專業發展評鑑、教學輔導制度、學生海外體驗學習活動等事項。
6. 課務組：掌理綜合高中學程編排、師資調配等事項。

(二) 學生事務處：秉承校長之命，辦理全校學生事務事項。

1. 訓育組：掌理訓育計畫之擬定，指導學生自治團體之健全發展，並透過各項活動，實施性別教育，人權教育與群己關係之教育。
2. 社團活動組：掌理學生社團活動，學生服務學習、校外競賽等，引導學生多元發展。
3. 生活輔導組：重視生活輔導之技巧與方法，加強道德教育與法律常識教育以落實全方位人格教育為目標。

臺北市地方教育發展基金 - 臺北市立松山高級工農職業學校

業務計畫及預算概要

中華民國 113 年度

4. 體育組：加強學生體能訓練，重視團隊合作精神與良好運動風度之養成。

5. 衛生組：重視校園環境之整理與美化，配合宣導實施防災意識、環保教育與人口教育。

(三) 總務處：秉承校長之命，辦理全校總務事項。

1. 庶務組：辦理校舍場地佈置及環境美化，監督校舍建築及整修，財物購買保管及分配等事項。

2. 出納組：辦理現金、票據、契約之保管等收支移轉等事項。

3. 文書組：辦理公文收發登記與典守學校印信，撰擬繕校及檔案保管等事項。

4. 經營組：掌理校舍財產管理、場地出借等事項。

(四) 實習處：秉承校長之命，辦理各科實習、建教合作及其他有關事項。

1. 實習組：掌理內外實習教學及觀摩計畫、實施與督導等事項。

2. 建教合作組：掌理本校與工廠建教合作及國中技藝教育等事項。

(五) 圖書館：秉承校長之命，辦理圖書分類編目、自動化作業系統維護，參考諮詢服務，推動圖書館利用教育及資訊融入教學、校園網路管理等事項。

資訊媒體組：掌理資訊教學及校務行政系統規劃、建置與維護等事項。

(六) 輔導室：秉承校長之命，視學生身心狀況及需求提供發展性輔導，介入性輔導或處理性輔導，並掌理學生輔導與諮商，實施適性生涯輔導等事項。

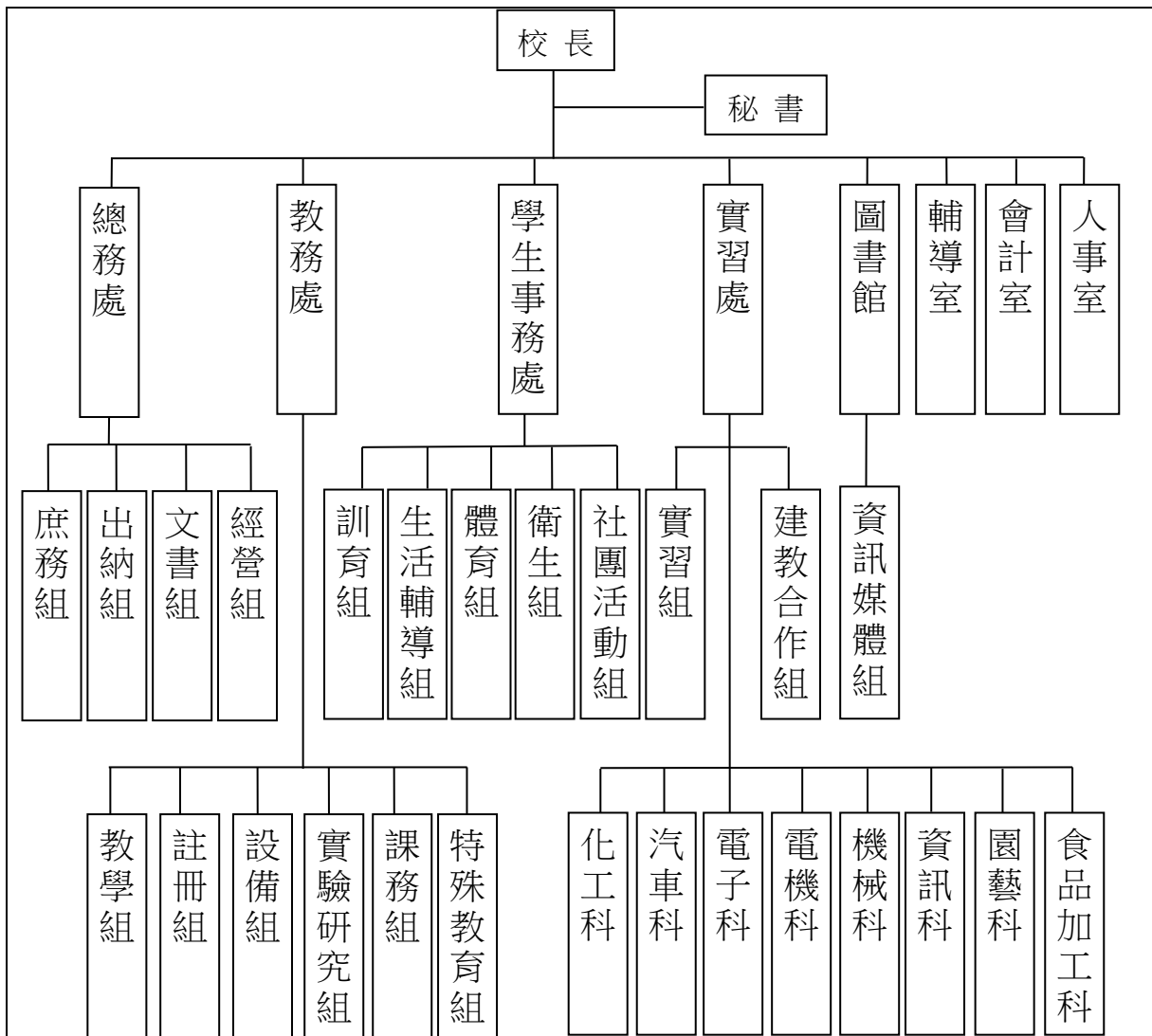
(七) 會計室：秉承上級主計機關之監督與指導，並受校長之指揮，依法辦理歲計、會計、統計等事項。

(八) 人事室：秉承上級人事機關之監督與指導，並受校長之指揮，依法辦理人事管理查核等事項。

臺北市地方教育發展基金 - 臺北市立松山高級工農職業學校

業務計畫及預算概要

中華民國 113 年度



四、基金歸類及屬性：

本校地方教育發展基金依據教育經費編列與管理法第 13 條規定設置，本基金為預算法第 4 條第 1 項第 2 款第 5 目所定之特別收入基金，以本府教育局為管理機關。

臺北市地方教育發展基金 - 臺北市立松山高級工農職業學校

業務計畫及預算概要

中華民國 113 年度

貳、業務計畫

一、基金來源：

單位：新臺幣千元

業務計畫	本年度預算數	實施內容
徵收及依法分配收入	71	本年度預計收取廠商履約逾期罰款等收入。
勞務收入	722	本年度預計辦理 2 學期教科書採購收取之作業管理費、收取教師甄選報名費等收入。
財產收入	1,149	本年度預計收取房地出租之租金及使用費收入、財產報廢變賣之殘值收入、教職員工停車收入、校園場地開放收入等。
政府撥入收入	446,583	本年度預計由公庫撥入數。
教學收入	36,087	本年度預計收取學生之學費、雜費、課業輔導等收入。
其他收入	937	本年度預計收取各界捐款收入及數位學生證補卡等收入。

二、基金用途：

單位：新臺幣千元

業務計畫	本年度預算數	實施內容
高中及高職教育計畫	473,548	本年度預計辦理教學事項為： 1. 各項教學、學生事務、圖書及輔導等業務。 2. 新購各科教學用品，充實各科教材及用具等。 3. 革新教學方法，提高教學效能。 4. 辦理暑期泳訓班、教師甄選、指定活動等項目。
一般行政管理計畫	3,903	本年度預計辦理事項為： 1. 綜理學校總務、人事、會計等業務。 2. 配合校務推動行政處室支援工作，進而增進校務運作。
建築及設備計畫	14,671	本年度預計辦理事項為： 1. 購置各學科教學課程所需教學設備、圖書館典藏之圖書。 2. 辦理農場行政大樓屋頂及地下室防

臺北市地方教育發展基金 - 臺北市立松山高級工農職業學校
業務計畫及預算概要

中華民國 113 年度

		水整修工程。 3. 特教專業技能班空間改善整修工程。
--	--	-------------------------------

參、預算概要

一、基金來源及用途之預計：

(一) 本年度基金來源：

違規罰款收入 7 萬 1 千元、服務收入 72 萬 2 千元、財產處分收入 30 萬 1 千元、租金收入 1 萬 2 千元、其他財產收入 83 萬 6 千元、公庫撥款收入 4 億 4,658 萬 3 千元、學雜費收入 3,608 萬 7 千元、受贈收入 36 萬元、雜項收入 57 萬 7 千元，本年度基金來源 4 億 8,554 萬 9 千元，較上年度預算數 4 億 7,514 萬 7 千元，增加 1,040 萬 2 千元，約 2.19%，主要係公庫撥款收入增加所致。

(二) 本年度基金用途：

高中及高職教育計畫 4 億 7,354 萬 8 千元，一般行政管理計畫 390 萬 3 千元，建築及設備計畫 1,467 萬 1 千元，本年度基金用途 4 億 9,212 萬 2 千元，較上年度預算數 4 億 7,612 萬 7 千元，增加 1,599 萬 5 千元，約 3.36%，主要係用人費用核實編列所致。

二、基金餘絀之預計：

本年度基金來源及用途相抵後，差短 657 萬 3 千元，較上年度預算數差短 98 萬元，增加 559 萬 3 千元，移用以前年度基金餘額支應。

三、現金流量之預計：

本年度業務活動淨現金流出 657 萬 3 千元。

四、補辦預算事項：詳補辦預算明細表

(一) 固定資產之建設改良擴充 817 萬 7 千元

1. 111 年度教育部補助高職優質化計畫 30 萬 2 千元。

2. 111 年度教育部補助高級中等學校適性學習社區教育資源均質化計畫 22 萬 3 千元。

3. 111 年度教育局學校設施改善準備，補助實習工場改善計畫，內屬設備部分移列固定資產 490 萬 1 千元。

臺北市地方教育發展基金 - 臺北市立松山高級工農職業學校
業務計畫及預算概要

中華民國 113 年度

4. 111 年度教育部補助國中技藝教育充實改善教學設備 14 萬 2 千元，學校自籌款由高中及高職教育計畫項下移列固定資產 8 萬 3 千元，共計 22 萬 5 千元。
5. 112 年度教育部補助充實教學實習設備一般科目計畫 73 萬 3 千元，學校自籌款由高中及高職教育計畫項下移列固定資產 18 萬 3 千元，共計 91 萬 6 千元。
6. 112 年度教育部補助充實教學實習設備計畫專業群科 60 萬 2 千元，學校自籌款由高中及高職教育計畫項下移列固定資產 15 萬元，共計 75 萬 2 千元。
7. 112 年度教育部補助綜合高中資本門經費 5 萬 1 千元。
8. 112 年度教育部補助高中職特教班資本門經費 7 萬元。
9. 112 年度教育部補助公立高級中等以下學校電力系統改善暨冷氣裝設計畫 28 萬 6 千元。
10. 112 年度為改善教學環境，且具急迫及必要性，由高中及高職教育計畫項下移列固定資產 14 萬 9 千元。
11. 112 年度教育部補助高職優質化計畫 30 萬 2 千元。

肆、以前年度計畫實施成果概述：

一、前（111）年度計畫實施成果概述：

業務計畫	實施概況	實施成果
徵收及依法分配收入	本年度預計收取廠商履約逾期罰款收入。	本年度已收取廠商履約逾期罰款收入 7 萬 1 千元。
勞務收入	本年度預計辦理 2 學期教科書採購收取之作業管理費、教師甄選報名費等收入。	本年度已收取 2 學期教科書作業管理費計 45 萬 5 千元、教師甄選報名費等收入 2 萬 4 千元。
財產收入	本年度預計收取房地出租之租金及使用費收入、財產報廢變賣之殘值收入、教職員工停車收入、校園場地開放收入等。	本年度已收取房地出租之租金及使用費收入 50 萬 4 千元、財產報廢變賣殘值收入 21 萬 5 千元、教職員工停車收入 21 萬 2 千元、校園場地開放收入 32 萬 1 千元等。
政府撥入收入	本年度預計由公庫撥入數。	本年度已收取公庫撥入數 4 億 3,384 萬 6 千元及教育

臺北市地方教育發展基金 - 臺北市立松山高級工農職業學校

業務計畫及預算概要

中華民國 113 年度

		部之補助計畫 1,040 萬 2 千元。
教學收入	本年度預計收取學生之學費、雜費、課業輔導等收入。	本年度已收取學生之學費、雜費、課業輔導等收入 4,004 萬 9 千元。
其他收入	本年度預計收取各界捐款收入及數位學生證補卡等收入。	本年度已收取各界捐款收入 28 萬 6 千元及數位學生證補卡等收入 13 萬 6 千元。
高中及高職教育計畫	<p>本年度預計辦理教學事項為：</p> <ol style="list-style-type: none"> 1. 各項教學、學生事務、圖書及輔導等業務。 2. 新購各科教學用品，充實各科教材及用具等。 3. 辦理暑期泳訓班、教師甄選、指定活動等項目。 	<ol style="list-style-type: none"> 1. 已辦理各項教學、學生事務、圖書及輔導等業務。 2. 已辦理新購各科教學用品等。 3. 已辦理教師甄選、指定活動等項目。
一般行政管理計畫	<p>本年度預計辦理事項為：</p> <ol style="list-style-type: none"> 1. 綜理學校總務、人事、會計等業務。 2. 配合校務推動行政處室支援工作，進而增進校務運作。 	綜理學校總務、人事、會計等業務，並配合校務推動行政處室支援工作，進而增進校務運作，達成預期目標。
建築及設備計畫	<p>本年度預計辦理事項為：</p> <ol style="list-style-type: none"> 1. 購置各學科教學課程所需教學設備。 2. 民族樓屋頂防漏整修工程。 3. 辦理自來水管汰換工程。 	<ol style="list-style-type: none"> 1. 購置各學科教學課程所需教學設備。 2. 辦理民族樓屋頂防漏整修工程。 3. 辦理自來水管汰換工程。

臺北市地方教育發展基金 - 臺北市立松山高級工農職業學校

業務計畫及預算概要

中華民國 113 年度

二、上年度已過期間（112 年 1 月 1 日至 6 月 30 日止）計畫實施成果概述：

業務計畫	實施概況	實施成果
勞務收入	本年度截至 6 月 30 日止預計辦理 1 學期教科書採購收取之作業管理費、收取體育班甄選報名費及教師甄選報名費等收入。	本年度截至 6 月 30 日止已收取 2 學期教科書作業管理費計 28 萬 8 千元、收取體育班甄選報名費 6 千元。
財產收入	本年度截至 6 月 30 日止預計辦理房地出租之租金及使用費收入、財產報廢變賣之殘值收入、教職員工停車收入及校園場地開放收入等。	本年度截至 6 月 30 日止已收取房地出租之租金及使用費收入 28 萬 4 千元、財產報廢變賣殘值收入 2 萬 9 千元、教職員工停車收入 13 萬 2 千元、場地開放收入 9 萬 1 千元。
政府撥入收入	本年度截至 6 月 30 日止預計公庫撥入數。	本年度截至 6 月 30 日止已收取公庫撥入數 2 億 6,092 萬 1 千元及教育部之補助計畫 366 萬 6 千元。
教學收入	本年度截至 6 月 30 日止收取學生 1 學期學費、雜費及課業輔導等收入。	本年度截至 6 月 30 日止已收取學生 1 學期學費、雜費、課業輔導等收入 1,448 萬 4 千元。
其他收入	本年度截至 6 月 30 日止預計收取各界捐款收入、數位學生證補卡及廠商履約逾期罰款等收入。	本年度截至 6 月 30 日止已收取各界捐款收入 3 萬元及數位學生證補卡等收入 4 萬 2 千元。
高中及高職教育計畫	本年度截至 6 月 30 日止預計辦理教學事項為： 1. 各項教學、學生事務、圖書及輔導等業務。 2. 新購各科教學用品、實習設備，充實各科教材及用具等。 3. 教師甄選業務、指定活動等項目。	1. 已辦理各項教學、學生事務、圖書及輔導等業務。 2. 辦理新購各科教學用品、教材、用具等。 3. 辦理教師甄選、指定活動等項目。
一般行政管理計畫	本年度截至 6 月 30 日止預計辦理事項為： 1. 綜理學校總務、人事、	持續辦理學校總務、人事、會計等業務，並配合校務推動行政處室支援工

臺北市地方教育發展基金 - 臺北市立松山高級工農職業學校

業務計畫及預算概要

中華民國 113 年度

		會計等業務。 2. 配合校務推動行政處室支援工作，進而增進校務運作。	作，進而增進校務運作，以達成預期目標。
	建築及設備計畫	本年度截至 6 月 30 日止預計辦理事項為： 1. 購置各學科教學課程所需教學設備、圖書館典藏之圖書招標作業。 2. 辦理成功樓屋頂防漏整修工程。	1. 已完成部分學科教學課程所需教學設備、圖書館典藏之圖書招標採購作業。 2. 已完成成功樓屋頂防漏整修工程之採購作業。

臺北市地方教育發展基金－臺北市立松山高級工農職業學校

補辦預算明細表

中華民國113年度

單位：新臺幣元

項 目	金額	辦理年度	說 明
合計	8,177,000		
固定資產之建設改良擴充	8,177,000		
購置機械及設備	3,772,000	111	
顯微鏡	75,000		教育部補助111學年度第1學期高職優質化計畫資本門經費。
數位萬用電錶	99,000		教育部補助111學年度第1學期高職優質化計畫資本門經費。
無人機	90,000		教育部補助111學年度第1學期高職優質化計畫資本門經費。
工業控制教學模組	96,000		教育部補助國中技藝教育充實改善教學設備60,480元，學校自籌35,520元，所需經費擬控留本校高中及高職教育計畫-設備零件支應。
樓宇自動化教學模組	129,000		教育部補助國中技藝教育充實改善教學設備81,270元，學校自籌47,730元，所需經費擬控留本校高中及高職教育計畫-設備零件支應。
容量法卡式水份測定儀	223,000		教育部補助111學年度第1學期高級中等學校適性學習社區教育資源均質化資本門經費。
可程式直流電源供應器	546,000		教育局學校設施改善準備，補助111年度實習工場改善計畫，內屬設備部分移列固定資產。
數位儲存示波器	84,000		教育局學校設施改善準備，補助111年度實習工場改善計畫，內屬設備部分移列固定資產。
檢修教學實驗器	30,000		教育局學校設施改善準備，補助111年度實習工場改善計畫，內屬設備部分移列固定資產。
三次元座標測定儀	800,000		教育局學校設施改善準備，補助111年度實習工場改善計畫，內屬設備部分移列固定資產。
噴射引擎示教台	1,600,000		教育局學校設施改善準備，補助111年度實習工場改善計畫，內屬設備部分移列固定資產。
購置交通及運輸設備	16,000	111	
PA舞臺喇叭擴大機	16,000		教育部補助111學年度第1學期高職優質化計畫資本門經費。
購置雜項設備	1,863,000	111	
手持穩定器	22,000		教育部補助111學年度第1學期高職優質化計畫資本門經費。
實驗桌	1,500,000		教育局學校設施改善準備，補助111年度實習工場改善計畫，內屬設備部分移列固定資產。
學生6人用實驗桌	341,000		教育局學校設施改善準備，補助111年度實習工場改善計畫，內屬設備部分移列固定資產。
購置機械及設備	1,309,000	112	
75公升5段液位控制純水儲槽	116,000		教育部補助111學年度第2學期高職優質化計畫資本門經費。
筆記型電腦(Intel i7、16GBRAM)	48,000		教育部補助111學年度第2學期高職優質化計畫資本門經費。
無人機設備	42,000		教育部補助111學年度第2學期高職優質化計畫資本門經費。
可調式分柱器	25,000		教育部補助112年綜合高中資本門經費。
彩色印表機	26,000		教育部補助112年綜合高中資本門經費。
修邊機	20,000		教育部補助112年充實教學實習設備計畫一般科目16,000元，學校自籌4,000元，所需經費擬控留本校高中及高職教育計畫-設備零件支應。

臺北市地方教育發展基金－臺北市立松山高級工農職業學校

補辦預算明細表

中華民國113年度

單位：新臺幣元

項 目	金額	辦理年度	說 明
壓克力加熱器	15,000		教育部補助112年充實教學實習設備計畫一般科目12,000元，學校自籌3,000元，所需經費擬控留本校高中及高職教育計畫-設備零件支應。
CNC加工機	110,000		教育部補助112年充實教學實習設備計畫一般科目88,000元，學校自籌22,000元，所需經費擬控留本校高中及高職教育計畫-設備零件支應。
機器人教學模組	209,000		教育部補助112年充實教學實習設備計畫一般科目167,200元，學校自籌41,800元，所需經費擬控留本校高中及高職教育計畫-設備零件支應。
3D印表機	150,000		教育部補助112年充實教學實習設備計畫一般科目120,000元，學校自籌30,000元，所需經費擬控留本校高中及高職教育計畫-設備零件支應。
電子式穩壓器	74,000		教育部補助112年充實教學實習設備計畫專業群科59,200元，學校自籌14,800元，所需經費擬控留本校高中及高職教育計畫-設備零件支應。
調整測試用汽油噴射引擎總成	179,000		教育部補助112年充實教學實習設備計畫專業群科143,200元，學校自籌35,800元，所需經費擬控留本校高中及高職教育計畫-設備零件支應。
可程式邏輯實驗器	95,000		教育部補助112年充實教學實習設備計畫專業群科76,000元，學校自籌19,000元，所需經費擬控留本校高中及高職教育計畫-設備零件支應。
教學廣播系統	120,000		教育部補助112年充實教學實習設備計畫專業群科96,000元，學校自籌24,000元，所需經費擬控留本校高中及高職教育計畫-設備零件支應。
緊急噴淋裝置(含洗眼器)	50,000		教育部補助112年充實教學實習設備計畫專業群科40,000元，學校自籌10,000元，所需經費擬控留本校高中及高職教育計畫-設備零件支應。
均質機	30,000		教育部補助112年充實教學實習設備計畫專業群科24,000元，學校自籌6,000元，所需經費擬控留本校高中及高職教育計畫-設備零件支應。
購置交通及運輸設備	120,000	112	
搬運車	40,000		教育部補助111學年度第2學期高職優質化計畫資本門經費。
高音質音響系統	80,000		教育部補助112年充實教學實習設備計畫一般科目64,000元，學校自籌16,000元，所需經費擬控留本校高中及高職教育計畫-設備零件支應。
購置雜項設備	1,097,000	112	
花卉保鮮櫃	56,000		教育部補助111學年度第2學期高職優質化計畫資本門經費。
桌子(金屬)	132,000		教育部補助112年充實教學實習設備計畫一般科目105,600元，學校自籌26,400元，所需經費擬控留本校高中及高職教育計畫-設備零件支應。
立奏電鐵琴	200,000		教育部補助112年充實教學實習設備計畫一般科目160,000元，學校自籌40,000元，所需經費擬控留本校高中及高職教育計畫-設備零件支應。
工具貯藏櫃	96,000		教育部補助112年充實教學實習設備計畫專業群科76,800元，學校自籌19,200元，所需經費擬控留本校高中及高職教育計畫-設備零件支應。
攪拌機	108,000		教育部補助112年充實教學實習設備計畫專業群科86,400元，學校自籌21,600元，所需經費擬控留本校高中及高職教育計畫-設備零件支應。
發酵箱	70,000		教育部補助112年高中職特教班資本門經費。

臺北市地方教育發展基金－臺北市立松山高級工農職業學校

補辦預算明細表

中華民國113年度

單位：新臺幣元

項 目	金額	辦理年度	說 明
1對1分離式冷氣機	286,000		教育部補助公立高級中等以下學校電力系統改善暨冷氣裝設計畫購置1對1分離式冷氣機8臺，中央補助286,000元，學校自籌122,000元，所需經費擬由教育局代收代付支應。 為改善教學環境，確實需要辦理新購，且具急迫性及必要性，所需經費擬控留本校高中及高職教育計畫-設備零件支應。
冷氣機不鏽鋼護欄	149,000		

備註：各基金依預算法第88條規定補辦預算，應確係不及編入年度預算，且因經營環境發生重大變遷或正常業務(含執行中央補助款項目)之確實需要，並經主管機關核轉本府核准先行辦理者；不具急迫性之事項，仍應儘可能納入預算辦理。

本 頁 空 白

預算主要表

臺北市地方教育發展基金－臺北市立松山高級工農職業學校

基金來源、用途及餘絀預計表

中華民國113年度

單位：新臺幣千元

前年度決算數	項 目	本年度預算數	上年度預算數	比較增減（－）
486,521	基金來源	485,549	475,147	10,402
71	徵收及依法分配收入	71	71	
71	違規罰款收入	71	71	
479	勞務收入	722	691	31
479	服務收入	722	691	31
1,252	財產收入	1,149	1,057	92
215	財產處分收入	301	241	60
3	租金收入	12		12
1,034	其他財產收入	836	816	20
444,247	政府撥入收入	446,583	437,494	9,089
433,846	公庫撥款收入	446,583	437,494	9,089
10,402	政府其他撥入收入			
40,049	教學收入	36,087	34,786	1,301
40,049	學雜費收入	36,087	34,786	1,301
422	其他收入	937	1,048	-111
286	受贈收入	360	360	
136	雜項收入	577	688	-111
494,387	基金用途	492,122	476,127	15,995
462,773	高中及高職教育計畫	473,548	457,693	15,855
3,598	一般行政管理計畫	3,903	3,869	34
28,016	建築及設備計畫	14,671	14,565	106
-7,866	本期賸餘(短絀)	-6,573	-980	-5,593
17,290	期初基金餘額	8,443	4,221	4,223
9,423	期末基金餘額	1,870	3,241	-1,370

註：前年度決算數細數之和與總數或略有出入，係四捨五入關係，以下各表同。

臺北市地方教育發展基金－臺北市立松山高級工農職業學校

現金流量預計表

中華民國113年度

單位：新臺幣千元

項 目	本 預	年 算	度 數	說 明
業務活動之現金流量				
本期賸餘(短絀)			-6,573	
業務活動之淨現金流入(流出)			-6,573	
其他活動之現金流量				
其他活動之淨現金流入(流出)				
現金及約當現金之淨增(淨減)			-6,573	
期初現金及約當現金			21,525	
期末現金及約當現金			14,952	

註：本表係採現金及約當現金基礎，包括現金及自投資日起3個月內到期或清償之債權證券。

預算明細表

臺北市地方教育發展基金－臺北市立松山高級工農職業學校

基金來源－違規罰款收入明細表

中華民國113年度

單位：新臺幣元

科目	單位	本年度預算數			說明
		數量 業務量	利(費)率	金額	
合計				71,000	
違規罰款收入	年	1	71,000	71,000	較上年度預算數71,000元，無增減。 廠商逾期履約罰款。

臺北市地方教育發展基金－臺北市立松山高級工農職業學校

基金來源－服務收入明細表

中華民國113年度

單位：新臺幣元

科 目	單位	本 年 度 預 算 數			說 明
		數量 業務量	利(費)率	金 額	
合計				722,000	
服務收入				722,000	較上年度預算數691,000元，增加31,000元。
	年	1	476,000	476,000	教科書費衍生之作業管理費(收支對列)。
	人	300	700	210,000	暑期游泳訓練班報名費收入(學生票)(收支對列)。
	人	45	700	31,500	教師甄選報名費收入(考實作)。
	人	15	300	4,500	教師甄選報名費收入(不考實作)。

臺北市地方教育發展基金－臺北市立松山高級工農職業學校

基金來源－財產處分收入明細表

中華民國113年度

單位：新臺幣元

科目	單位	本年度預算數			說明
		數量 業務量	利(費)率	金額	
合計				301,000	
財產處分收入	年	1	301,000	301,000	較上年度預算數241,000元，增加60,000元。 出售財產報廢殘值收入。

臺北市地方教育發展基金－臺北市立松山高級工農職業學校

基金來源－租金收入明細表

中華民國113年度

單位：新臺幣元

科 目	單位	本 年 度 預 算 數			說 明
		數量 業務量	利(費)率	金 額	
合計				12,000	
租金收入	年	1	12,000	12,000	較上年度預算數0元，增加12,000元。 來來超商智慧販賣機使用費收入(新增)。

臺北市地方教育發展基金－臺北市立松山高級工農職業學校

基金來源－其他財產收入明細表

中華民國113年度

單位：新臺幣元

科 目	單 位	本 年 度 預 算 數			說 明
		數 量 業 務 量	利(費)率	金 額	
合計				836,000	
其他財產收入				836,000	較上年度預算數816,000元，增加20,000元。
	人、月	9x12	3,727	402,516	職務宿舍房租津貼及管理費收入。
	人、學期	28x2	1,000	56,000	教職員工室外停車收入(收支對列)。
	人、學期	60x2	1,440	172,800	教職員工室內停車收入(收支對列)。
	年	1	50,000	50,000	開放學校場地收入(收支對列)。
	年	1	4,933	4,933	上林苑管理委員會土地租金收入。
	月	12	10,210	122,520	員生合作社房地使用費收入。
	年	1	24,326	24,326	市有地占用戶有償使用費收入。
	年	1	2,905	2,905	中華電信電信交接箱設置使用費收入。

臺北市地方教育發展基金－臺北市立松山高級工農職業學校

基金來源－公庫撥款收入明細表

中華民國113年度

單位：新臺幣元

科目	單位	本年度預算數			說明
		數量 業務量	利(費)率	金額	
合計				446,583,000	
公庫撥款收入	年	1	446,583,000	446,583,000	較上年度預算數437,494,000元，增加9,089,000元。 市府補助款。

臺北市地方教育發展基金－臺北市立松山高級工農職業學校

基金來源－學雜費收入明細表

中華民國113年度

單位：新臺幣元

科 目	單 位	本 年 度 預 算 數			說 明
		數量 業務量	利(費)率	金 額	
合計				36,087,000	
學雜費收入				36,087,000	較上年度預算數34,786,000元，增加1,301,000元。
	年	1	1,866,494	1,866,494	學習輔導費收入(收支對列)。
	年	1	1,699,615	1,699,615	重修學分費收入(收支對列)。
	人、學期	374x2	380	284,240	電腦使用費收入(收支對列)。
	人、學期	1,271x1	1,495	1,900,145	113學年度第一學期工科雜費收入預估學生1,401人，減免130人(收支對列)。
	人、學期	1,271x1	1,900	2,414,900	113學年度第一學期工科實習費收入預估學生1,401人，減免130人(收支對列)。
	人、學期	1,302x1	1,900	2,473,800	112學年度第二學期工科實習費收入預估學生1,402人，減免100人(收支對列)。
	人、學期	1,302x1	1,495	1,946,490	112學年度第二學期工科雜費收入預估學生1,402人，減免100人(收支對列)。
	人、學期	75x1	1,900	142,500	113學年度第一學期綜合高中二、三年級實習費收入預估85人，減免10人(收支對列)。
	人、學期	58x1	1,900	110,200	112學年度第二學期綜合高中二、三年級實習費收入預估68人，減免10人(收支對列)。
	人、學期	207x1	1,400	289,800	113學年度第一學期農科雜費收入預估學生427人，減免220人(收支對列)。
	人、學期	387x1	1,900	735,300	112學年度第二學期農科實習費收入預估學生427人，減免40人(收支對列)。
	人、學期	387x1	1,900	735,300	113學年度第一學期農科實習費收入預估學生427人，減免40人(收支對列)。
	人、學期	201x1	2,060	414,060	113學年度第一學期綜合高中二、三年級雜費收入預估學生216人，減免15人(收支對列)。
	人、學期	207x1	1,400	289,800	112學年度第二學期農科雜費收入預估學生427人，減免220人(收支對列)。
	人、學期	195x1	2,060	401,700	112學年度第二學期綜合高中二、三年級雜費收入預估學生210人，減免15人(收支對列)。
	人、學期	100x1	1,820	182,000	112學年度第二學期綜合高中一年級雜費收入預估學生105人，減免5人(收支對列)。
	人、學期	100x1	1,820	182,000	113學年度第一學期綜合高中一年級雜費收入預估學生105人，減免5人(收支對列)。
	人、學期	1,371x1	6,240	8,555,040	113學年度第一學期工科農科學費收入預估學生1,828人，減免

臺北市地方教育發展基金－臺北市立松山高級工農職業學校

基金來源－學雜費收入明細表

中華民國113年度

單位：新臺幣元

科 目	單 位	本 年 度 預 算 數			說 明
		數 量 業 務 量	利(費)率	金 額	
	人、學期	1,372x1	6,240	8,561,280	457人。 112學年度第二學期工科農科學費收入預估學生1,829人，減免457人。
	人、學期	236x1	6,240	1,472,640	113學年度第一學期綜合高中學費收入預估學生321人，減免85人。
	人、學期	229x1	6,240	1,428,960	112學年度第二學期綜合高中學費收入預估學生315人，減免86人。
	年	1	736	736	配合預算編列至千元，增列進位數736元。

臺北市地方教育發展基金－臺北市立松山高級工農職業學校

基金來源－受贈收入明細表

中華民國113年度

單位：新臺幣元

科 目	單位	本 年 度 預 算 數			說 明
		數量 業務量	利(費)率	金 額	
合計 受贈收入	年	1	360,000	360,000 360,000 360,000	較上年度預算數360,000元，無增減。 接受各界捐款等受贈收入(收支對列)。

臺北市地方教育發展基金－臺北市立松山高級工農職業學校

基金來源－雜項收入明細表

中華民國113年度

單位：新臺幣元

科目	單位	本年度預算數			說明
		數量 業務量	利(費)率	金額	
合計				577,000	
雜項收入				577,000	較上年度預算數688,000元，減少111,000元。
	年	1	19,000	19,000	招標文件工本費收入。
	年	1	558,000	558,000	數位學生證補卡等其他雜項收入。

臺北市地方教育發展基金－臺北市立松山高級工農職業學校

基金用途－高中及高職教育計畫明細表

中華民國113年度

單位：新臺幣元

前年度 決算數	上年度 預算數	科 目	本 年 度 預 算 數	說 明
462,773,265	457,693,000	合計	473,548,000	
428,224,514	421,997,000	用人費用	434,741,000	
202,756,015	200,100,000	正式員額薪資	206,720,280	較上年度預算數200,100,000元，增加6,620,280元。
201,493,223	198,948,000	職員薪金	205,568,280	
			194,048,280	教職員237人薪金(詳用人費用彙計表)。
			11,520,000	教職員(特教)15人薪金(詳用人費用彙計表)。
1,262,792	1,152,000	工員工資	1,152,000	工員3人工資(詳用人費用彙計表)。
18,813,222	20,470,732	聘僱及兼職人員薪資	21,481,684	較上年度預算數20,470,732元，增加1,010,952元。
1,553,691	1,631,532	聘用人員薪金	1,780,524	
			1,120,608	學務創新人力2人薪金(詳聘用及約僱人員明細表)。
			659,916	專任輔導人員1人薪金(詳聘用及約僱人員明細表)(教育部補助659,916元)。
17,259,531	18,839,200	兼職人員酬金	19,701,160	
			16,188,480	兼課鐘點費(一般教學)1.依課程標準規定每週課程總時數2,794節。2.現有教師依規定每週應授課總時數1,918節。3.每週兼課總時數：2,794節-1,918節=876節，總節數876節*4週*11月=38,544節，每節420元。
			1,912,680	教師代課鐘點費，本校編制專任教師總人數200人，按9分之1計，編列23人，每人18節11月，總節數23人*18節*11月=4,554節，每節420元。
			1,000,000	特教班教師酌減2人改編列鐘點費(特殊及資源教學)。
			600,000	資源班教師酌減1人改編列鐘點費(特殊及資源教學)。
3,694,021	3,699,605	加(夜)班費	3,645,539	較上年度預算數3,699,605元，減少54,066元。
757,995	1,206,328	延長工時加班費	1,149,128	
			185,658	教學活動逾時工作加班費(一般教學)。
			387,760	教學業務逾時工作加班費(一般教學)(收支對列)。

臺北市地方教育發展基金－臺北市立松山高級工農職業學校

基金用途－高中及高職教育計畫明細表

中華民國113年度

單位：新臺幣元

前年度決算數	上年度預算數	科 目	本 年 度 預 算 數	說 明
			120,000	教官值班費，5人*12月*2,000元(一般教學)(教育部補助款)。
			26,640	體育活動逾時工作加班費(運動會經費)。
			13,320	輔導活動逾時工作加班費(輔導活動)。
			14,800	專任輔導人員逾時加班費。
			10,000	工作人員逾時加班費(開放學校場地)(收支對列)。
			10,000	工作人員逾時加班費(停車場管理)(收支對列)。
			160,000	工作人員逾時加班費(教科書費作業管理費)(收支對列)。
			60,000	工作人員逾時加班費(學習輔導費)(收支對列)。
			35,150	工作人員逾時加班費(行動研究)。
			99,900	工作人員逾時加班費(技職教育宣導訪視觀摩)。
			11,100	工作人員逾時加班費(特教輔導工作)。
			14,800	工作人員逾時加班費(校務行政系統)。
2,936,026	2,493,277	未休假加班費	2,496,411	
			29,330	專任輔導人員未休假加班費。
			2,398,376	未休假加班費。
			49,805	學務創新人力2人未休假加班費。
			18,900	未休假加班費。
46,151,743	43,014,442	獎金	44,412,292	較上年度預算數43,014,442元，增加1,397,850元。
22,095,977	17,798,000	考績獎金	18,349,690	
			960,000	依考績法規定核發之獎金(特殊及資源教學)。
			17,389,690	依考績法規定核發之獎金。
24,055,766	25,216,442	年終獎金	26,062,602	
			82,490	專任輔導人員依規定於年節加發之獎金(教育部補助20,084元)。
			1,440,000	依規定於年節加發之獎金(特殊及資源教學)。
			24,400,035	依規定於年節加發之獎金。

臺北市地方教育發展基金－臺北市立松山高級工農職業學校

基金用途－高中及高職教育計畫明細表

中華民國113年度

單位：新臺幣元

前年度 決算數	上年度 預算數	科 目	本 年 度 預 算 數	說 明
			140,077	學務創新人力2人依規定於年節加發之獎金。
129,140,878	129,200,652	退休及卹償金	131,949,852	較上年度預算數129,200,652元，增加2,749,200元。
128,664,178	128,957,304	職員退休及離職金	131,703,468	
			21,335,544	提撥退撫基金。
			67,236	學務創新人力2人提撥勞工退休準備金。
			1,228,500	提撥退撫基金(特殊及資源教學)。
			109,032,588	退休人員月退休金，267人*31,885元*12月=102,159,540元；退休遺族遺屬年金(月撫慰金)，26人*22,029元*12月=6,873,048元；合計109,032,588元。
			39,600	專任輔導人員提撥勞工退休準備金。
323,994	92,160	工員退休及離職金	92,160	
			92,160	提撥勞工退休準備金(詳用人費用彙計表)。
152,706	151,188	卹償金	154,224	遺族撫卹金。
27,668,635	25,511,569	福利費	26,531,353	較上年度預算數25,511,569元，增加1,019,784元。
19,855,896	17,413,212	分擔員工保險費	17,964,240	
			975,192	分擔公保、勞保、健保費(特殊及資源教學)。
			16,749,216	分擔公保、勞保、健保費。
			150,948	學務創新人力2人分擔勞保、健保費。
			88,884	專任輔導人員分擔勞保、健保費。
468,954	769,700	傷病醫藥費	788,200	
			19,200	職業安全衛生健康檢查經費，16人*1,200元。
			544,000	健康檢查補助費，34人*16,000元。
			225,000	健康檢查補助費，50人*4,500元。
1,993,192	2,461,956	員工通勤交通費	2,458,416	
			31,500	特教教師上下班交通費，5人*10月*630元。
			35,280	特教教師上下班交通費，3人*10月*1,176元。
			24,000	特教教師上下班交通費，2人*10月*1,200元。

臺北市地方教育發展基金－臺北市立松山高級工農職業學校

基金用途－高中及高職教育計畫明細表

中華民國113年度

單位：新臺幣元

前年度決算數	上年度預算數	科 目	本 年 度 預 算 數	說 明
			20,160	特教教師上下班交通費，2人*10月*1,008元。
			60,480	教職員工上下班交通費，5人*12月*1,008元。
			136,080	教職員工上下班交通費，18人*12月*630元。
			141,120	教職員工上下班交通費，10人*12月*1,176元。
			12,096	教官上下班交通費，1人*12月*1,008元。
			292,320	教師上下班交通費，29人*10月*1,008元。
			144,000	教職員工上下班交通費，10人*12月*1,200元。
			720,000	教師上下班交通費，60人*10月*1,200元。
			15,120	學務創新人力上下班交通費，2人*12月*630元。
			359,100	教師上下班交通費，57人*10月*630元。
			399,840	教師上下班交通費，34人*10月*1,176元。
			52,920	教官上下班交通費，7人*12月*630元。
			14,400	專任輔導人員上下班交通費，1人*12月*1,200元。
5,350,593	4,866,701	其他福利費	5,320,497	
			16,000	專任輔導人員休假旅遊補助費。
			1,376,000	休假旅遊補助費。
			32,000	學務創新人力2人休假旅遊補助費。
			16,000	休假旅遊補助費(特殊及資源教學)。
			60,000	退休人員三節慰問金，10人*6,000元。
			18,000	現職亡故人員遺族三節慰問金，3人*6,000元。
			391,560	結婚補助費，6人*2月*32,630元。
			1,899,000	喪葬補助費，10人*5月*37,980元。
			53,168	進修學分費補助費。
			1,458,769	子女教育補助費。
21,435,498	22,575,000	服務費用	23,656,000	
6,516,380	7,343,929	水電費	6,725,316	較上年度預算數7,343,929元，減少618,613元。

臺北市地方教育發展基金－臺北市立松山高級工農職業學校

基金用途－高中及高職教育計畫明細表

中華民國113年度

單位：新臺幣元

前年度 決算數	上年度 預算數	科 目	本 年 度 預 算 數	說 明
6,001,600	6,796,000	工作場所電費	6,195,928	電費基本費(一般教學)。
			5,928,928	電費(開放學校場地)(收支對列)。
			10,000	電費(停車場管理)(收支對列)。
			30,000	電費(暑期泳訓班)(收支對列)。
			11,000	電費(教科書費作業管理費)(收支對列)。
			14,000	電費(學習輔導費)(收支對列)。
			72,000	電費(重修學分費)(收支對列)。
			10,000	電費(優免入學)。
			120,000	電費(優免入學)。
514,780	547,929	工作場所水費	529,388	水費(優免入學)。
			15,000	水費基本費(一般教學)。
402,499	486,000	郵電費	483,500	較上年度預算數486,000元，減少2,500元。
82,512	136,000	郵費	143,500	寄發通知單等郵資，2學期*65,000元(一般教學)(收支對列)。
			130,000	轉銜資料郵寄費(特殊及資源教學)(特教班業務費)。
			6,000	郵資(優免入學)。
			7,500	郵資(優免入學)。
285,863	330,000	電話費	288,000	電話費，2學期*141,500元(一般教學)(收支對列)。
			283,000	電話費(優免入學)。
			5,000	網路數據通信費，2學期*26,000元(一般教學)(收支對列)。
34,124	20,000	數據通信費	52,000	較上年度預算數664,824元，無增減。
734,243	664,824	旅運費	664,824	活動講師差旅費，4人*1天*1,550元(特教輔導工作)。
559,710	594,824	國內旅費	594,824	參訪活動人員差旅費，30人*1天*1,550元(特教輔導工作)。
			6,200	活動人員短程車資(技職教育宣導訪視觀摩)。
			46,500	專任輔導人員短程車資。
			3,100	教職員工各項活動及職場督導等短程車資。
			5,040	
			4,000	

臺北市地方教育發展基金－臺北市立松山高級工農職業學校

基金用途－高中及高職教育計畫明細表

中華民國113年度

單位：新臺幣元

前年度 決算數	上年度 預算數	科 目	本 年 度 預 算 數	說 明
				(特殊及資源教學)(特教班業務費)。
			3,100	各項活動及校外教學隨隊人員出差旅費，2人*1天*1,550元(特殊及資源教學)(配合教育部補助款編列)。
			8,000	教職員工各項活動及職場督導等短程車資(特殊及資源教學)(配合教育部補助款編列)。
			3,200	教職員工輔導活動短程車資(輔導活動)。
			13,050	教職員工各項活動及洽辦公務短程車資(一般教學)(收支對列)。
			125,984	教職員工因公出差旅費(一般教學)(收支對列)。
			279,000	教職員工奉派帶隊參加工科技能、體育及各項競賽活動等因公出差旅費(一般教學)(收支對列)。
			97,650	校外教學隨隊人員出差旅費，21人*3天*1,550元(一般教學)(收支對列)。
84,200	70,000	貨物運費	70,000	
			70,000	各項教學活動物品搬運費，2學期*35,000元(一般教學)(收支對列)。
90,333		其他旅運費		
1,567,346	2,069,000	印刷裝訂與廣告費	1,740,367	較上年度預算數2,069,000元，減少328,633元。
1,567,346	2,069,000	印刷及裝訂費	1,740,367	
			35,000	各項教學報表、試卷及教材等印製費(特殊及資源教學)(配合教育部補助款編列)。
			748,800	影印機使用費，13臺*12月*8,000張*0.6元(一般教學)(收支對列)。
			440,000	各項教學報表、試卷及教材等印製費，2學期*220,000元(一般教學)(收支對列)。
			2,000	研習手冊、成果報告印製費(特教輔導工作)。
			16,367	審查計畫資料等印製費(高職工作圈)。
			114,000	工作手冊、獎狀、邀請卡及成果報告等印製費(技職教育宣導訪視觀摩)。
			300,000	簡章、會議資料及相關手冊文宣印製等(優

臺北市地方教育發展基金－臺北市立松山高級工農職業學校

基金用途－高中及高職教育計畫明細表

中華民國113年度

單位：新臺幣元

前年度 決算數	上年度 預算數	科 目	本 年 度 預 算 數	說 明
				免入學)。
			60,000	輔導活動資料及手冊等印製費(輔導活動)。
			4,200	體育活動海報及邀請卡等印製費(運動會經費)。
			5,000	活動資料及手冊等印製費(課後社團活動)。
			15,000	研習資料及手冊等印製費(專業成長)。
5,057,143	4,924,593	修理保養及保固費	5,229,635	較上年度預算數4,924,593元，增加305,042元。
3,105,676	2,875,000	一般房屋修護費	2,985,000	
			2,915,000	教室及校舍等建築物維護費，2學期*1,457,500元(一般教學)(收支對列)。
			70,000	場地修理維護等(優免入學)。
1,145,282	1,298,593	機械及設備修護費	1,371,635	
			90,000	教學用機械設備維護費(教科書費作業管理費)(收支對列)。
			100,000	學生電腦課程用維護費，2學期*50,000元(電腦使用費)(收支對列)。
			10,000	機械設備維護費(小田園)。
			25,000	場地借用機械及設備維護費(開放學校場地)(收支對列)。
			49,749	太陽能光電設備維護(太陽光電售電回饋)。
			6,166	太陽能光電設備維護費。
			1,000,000	機械設備維護費，2學期*500,000元(一般教學)(收支對列)。
			90,720	電腦設備維護費(電腦專案計畫)。
153,360	200,000	交通及運輸設備修護費	200,000	
			200,000	交通及運輸設備維護費，2學期*100,000元(一般教學)(收支對列)。
652,825	551,000	雜項設備修護費	673,000	
			475,000	雜項設備維護費，2學期*237,500元(一般教學)(收支對列)。
			12,000	教學用雜項設備維護費(特殊及資源教學)(配合教育部補助款編列)。
			6,000	教學用雜項設備維護費(特殊及資源教學)(特教班業務費)。

臺北市地方教育發展基金－臺北市立松山高級工農職業學校

基金用途－高中及高職教育計畫明細表

中華民國113年度

單位：新臺幣元

前年度 決算數	上年度 預算數	科 目	本 年 度 預 算 數	說 明
			70,000	會場各項設備維護(優免入學)。
			100,000	停車場雜項設備維護費(停車場管理)(收支對列)。
			10,000	社團用雜項設備維護費(課後社團活動)。
	6,000	保險費	8,400	較上年度預算數6,000元，增加2,400元。
	6,000	其他保險費	8,400	學員保險費，300人*28元(暑期泳訓班)(收支對列)。
950,394	1,101,296	一般服務費	1,754,116	較上年度預算數1,101,296元，增加652,820元。
64,672	59,520	佣金、匯費、經理費及手續費	55,320	
			20,520	委託超商代收學雜費手續費，1,710人*2學期*6元(一般教學)。
			18,000	委託超商代收手續費，1,500人*2學期*6元(教科書費作業管理費)(收支對列)。
			12,000	委託超商代收手續費，1,000人*2學期*6元(學習輔導費)(收支對列)。
			4,800	委託超商代收手續費，400人*2學期*6元(重修學分費)(收支對列)。
390,000	508,656	外包費	508,656	
			84,776	暑期泳訓班救生員外包費，1人*2月*42,388元。
			423,880	游泳池救生員外包費，1人*10月*42,388元。
4,032	29,120	計時與計件人員酬金	416,140	
			35,280	補助閩客語教學支援人員鐘點費之外聘人員勞、健保及勞退費用(新增)。
			352,800	閩客語教學支援人員鐘點費，21節*40週*420元(新增)。
			24,640	暑期泳訓班工讀生薪津，140小時*176元(暑期泳訓班)(收支對列)。
			2,220	分擔暑期泳訓班工讀生勞保費，1人*2月*1,110元(暑期泳訓班)(收支對列)。
			1,200	提撥暑期泳訓班工讀生勞退準備金，1人*2月*600元(暑期泳訓班)(收支對列)。
491,690	504,000	體育活動費	774,000	

臺北市地方教育發展基金－臺北市立松山高級工農職業學校

基金用途－高中及高職教育計畫明細表

中華民國113年度

單位：新臺幣元

前年度 決算數	上年度 預算數	科 目	本 年 度 預 算 數	說 明
			3,000	文康活動費，本校編列專任輔導人員1人，每人編列3,000元。
			45,000	文康活動費，本校編列特教教師15人，每人編列3,000元。
			726,000	文康活動費，本校編列教職員237人，工員3人，約聘創新人力2人，合計242人，每人編列3,000元。
6,207,493	5,979,358	專業服務費	7,049,842	較上年度預算數5,979,358元，增加1,070,484元。
4,598,622	4,049,310	講課鐘點、稿費、出席審查及查詢費	4,544,442	
			20,000	專家學者出席費，8人次*2,500元(高職工作圈)。
			10,000	外聘講座鐘點費，5節*2,000元(高職工作圈)。
			633	二代健保補充保費(高職工作圈)。
			100,000	專家學者出席費，40人次*2,500元(特教輔導工作)。
			140,000	講座鐘點費，70節*2,000元(特教輔導工作)。
			7,500	評選委員出席費，3人次*2,500元(校務行政系統)。
			15,000	專家學者出席費，6人次*2,500元(技職教育宣導訪視觀摩)。
			21,000	講座鐘點費，21節*1,000元(技職教育宣導訪視觀摩)。
			150,000	教練指導鐘點費，300節*500元(暑期泳訓班)(收支對列)。
			10,000	講座鐘點費，5節*2,000元(綠屋頂)。
			8,000	講座鐘點費，4節*2,000元(小田園)。
			8,000	講座鐘點費，4節*2,000元(專業成長)。
			4,000	講座鐘點費，2節*2,000元(課後社團活動)。
			6,000	講座鐘點費，3節*2,000元(性別平等教育宣導活動)。
			10,000	專家學者出席費，4人次*2,500元(性別平等教育宣導活動)。

臺北市地方教育發展基金－臺北市立松山高級工農職業學校

基金用途－高中及高職教育計畫明細表

中華民國113年度

單位：新臺幣元

前年度 決算數	上年度 預算數	科 目	本 年 度 預 算 數	說 明
			13,200	撰稿費，12千字*1,100元(性別平等宣導活動)。
			56,000	講座鐘點費，28節*2,000元(輔導活動)。
			10,000	講座鐘點費，5節*2,000元(班級自治費)。
			1,650,000	重修鐘點費，3,000節*550元(重修學分費)(收支對列)。
			34,815	二代健保補充保費(重修學分費)(收支對列)。
			25,000	專家學者出席費，10人次*2,500元(行動研究)。
			109,800	行動研究稿件作品審查費，90件*1,220元(行動研究)。
			24,000	外聘講師鐘點費，16節*1,500元(行動研究)。
			75,000	評審委員出席費，30人次*2,500元(國際交換生)(新增)。
			1,540,000	學習輔導鐘點費，2,800節*550元(學習輔導費)(收支對列)。
			32,494	二代健保補充保費(學習輔導費)(收支對列)。
			20,000	科展評審委員出席費，8人次*2,500元(教科書費作業管理費)(收支對列)。
			200,000	招標案件及各項會議外聘專家學者出席費，80人次*2,500元(一般教學)(收支對列)。
			56,000	分組活動講座鐘點費，28節*2,000元(一般教學)。
			140,000	專案人員個案輔導鐘點費，140節*1,000元(特殊及資源教學)(配合教育部補助款編列)。
			8,000	講座鐘點費，4節*2,000元(特殊及資源教學)(特教班業務費)。
			4,000	講座鐘點費，2節*2,000元(特殊及資源教學)(配合教育部補助款編列)。
			36,000	教材編輯費，5班*12月*600元(特殊及資源教學)(特教班教材編輯費)。
88,920	46,400	委託檢驗(定)試驗認證費	120,400	

臺北市地方教育發展基金－臺北市立松山高級工農職業學校

基金用途－高中及高職教育計畫明細表

中華民國113年度

單位：新臺幣元

前年度決算數	上年度預算數	科 目	本 年 度 預 算 數	說 明
			20,400	飲水機水質檢驗費，17臺*1,200元(一般教學)。
			100,000	建築物消防安全檢查申報服務費(一般教學)(收支對列)。
3,150	20,000	試務甄選費	35,000	
			35,000	試務甄選費(教師甄選)。
406,749	115,000	電腦軟體服務費	20,000	
			20,000	學生電腦課程用教學軟體，2學期*10,000元(電腦使用費)(收支對列)。
1,110,052	1,748,648	其他專業服務費	2,330,000	
			550,000	校園環境消毒及水塔清洗(一般教學)(收支對列)。
			200,000	財產物品報廢處理費(一般教學)(收支對列)。
			10,000	電腦教室環境清潔(電腦使用費)(收支對列)。
			100,000	模擬考試費用(學習輔導費)(收支對列)。
			1,420,000	校園安全環境改善設施專案。
			50,000	停車場保全服務費(停車場管理)(收支對列)。
9,735,537	10,151,000	材料及用品費	10,919,000	
6,671,372	7,754,918	使用材料費	7,958,010	較上年度預算數7,754,918元，增加203,092元。
1,300		燃料		
6,670,072	7,754,918	設備零件	7,958,010	
			120,000	報名相關事務用具、電腦周邊零件耗材等物品(優免入學)。
			5,000	器材用品等(開放學校場地)(收支對列)。
			35,000	教學用材料(綠屋頂)。
			1,660	教學器材費(暑期泳訓班)(收支對列)。
			45,000	教學用器具及材料等(小田園)。
			120,000	教學用器材(教科書費作業管理費)(收支對列)。
			5,000	校內科展材料費(教科書費作業管理費)(收支對列)。

臺北市地方教育發展基金－臺北市立松山高級工農職業學校

基金用途－高中及高職教育計畫明細表

中華民國113年度

單位：新臺幣元

前年度 決算數	上年度 預算數	科 目	本 年 度 預 算 數	說 明
			20,000	教學用器具及其他教材等(教科書費作業管理費)(收支對列)。
			140,000	學生電腦課程用耗材及零組件等，2學期*70,000元(電腦使用費)(收支對列)。
			150,000	音樂、運動等所需康樂用品，2學期*75,000元(一般教學)(收支對列)。
			200,000	照明、電器及其他事務用品等，2學期*100,000元(一般教學)(收支對列)。
			200,000	體育用品，2學期*100,000元(一般教學)(收支對列)。
			100,000	教學用器具及其他教材等，2學期*50,000元(一般教學)(收支對列)。
			6,611,350	市府相對編列補助款：學生實習費，依實際需要分科分期採購。
			69,100	教學用器具及其他教材等，5班*13,820元(特殊及資源教學)(特教班教學材料費)。
			135,900	教學用器具及其他教材等(特殊及資源教學)(配合教育部補助款編列)。
3,064,165	2,396,082	用品消耗	2,960,990	較上年度預算數2,396,082元，增加564,908元。
611,664	720,572	辦公(事務)用品	888,320	
			450,000	教學用粉筆、油墨、文具、紙張等，2學期*225,000元(一般教學)(收支對列)。
			14,240	文具、紙張等，2學期*7,120元(電腦使用費)(收支對列)。
			20,000	文具、碳粉匣及紙張等(教科書費作業管理費)(收支對列)。
			50,000	文具、紙張、碳粉等(學習輔導費)(收支對列)。
			10,000	文具、紙張、碳粉及辦公用品等(國際交換生)(新增)。
			29,080	文具、紙張等(輔導活動)。
			10,000	文具、紙張、活動用器材等(班級自治費)。
			4,500	文具、紙張等(小田園)。
			3,700	文具、紙張等(專業成長)。
			2,500	文具、紙張等(綠屋頂)。

臺北市地方教育發展基金－臺北市立松山高級工農職業學校

基金用途－高中及高職教育計畫明細表

中華民國113年度

單位：新臺幣元

前年度 決算數	上年度 預算數	科 目	本 年 度 預 算 數	說 明
			144,600	文具、碳粉、光碟及公文袋等辦公用品(優免入學)。
			60,000	文具、紙張等(技職教育宣導訪視觀摩)。
			25,000	文具、紙張、碳粉及辦公用品等(高職工作圈)。
			12,500	文具、紙張、印表機相關耗材、會議資料膠裝等(校務行政系統)。
			52,200	文具、紙張等辦公用品(特教輔導工作)。
53,312	70,000	報章雜誌	70,000	
			70,000	訂閱報紙、雜誌及刊物等(一般教學)(收支對列)。
10,000	92,800	農業與園藝用品及環境美化費	98,800	
			60,000	校園植栽、園藝造景等綠美化費用(一般教學)(收支對列)。
			38,800	停車場環境綠美化費用(停車場管理)(收支對列)。
45,504	70,000	醫療用品(非醫療院所使用)	70,000	健康中心藥品，2學期*35,000元(一般教學)(收支對列)。
2,343,685	1,442,710	其他用品消耗	1,833,870	
			112,400	因公或辦理活動等逾時誤餐餐盒費用，1,124人次*100元(一般教學)(收支對列)。
			234,960	專用垃圾袋，66班*10月*356元(一般教學)(收支對列)。
			50,000	教學環境用耗材(一般教學)(收支對列)。
			142,850	消毒藥水及衛生清潔用品等，2學期*71,425元(一般教學)(收支對列)。
			29,000	工作人員逾時誤餐餐盒費用，290人次*100元(特殊及資源教學)(配合教育部補助款編列)。
			20,000	農事體驗實作菜苗、種子、培養土等園藝資材(綠屋頂)。
			13,300	研習活動逾時誤餐餐盒費用，133人次*100元(專業成長)。
			800	會議逾時誤餐餐盒費用，8人次*100元(性別平等教育宣導活動)。

臺北市地方教育發展基金－臺北市立松山高級工農職業學校

基金用途－高中及高職教育計畫明細表

中華民國113年度

單位：新臺幣元

前年度 決算數	上年度 預算數	科 目	本 年 度 預 算 數	說 明
			4,000	課後社團活動逾時誤餐餐盒費用，40人次*100元(課後社團活動)。
			9,000	場地布置等費用(課後社團活動)。
			79,700	校慶及畢業典禮布置及用品等費用(班級自治費)。
			30,400	輔導活動逾時誤餐餐盒費用，304人次*100元(輔導活動)。
			68,360	場地布置及用品等費用(運動會經費)。
			7,000	活動逾時誤餐餐盒費用，70人次*100元(行動研究)。
			6,000	會議、活動等逾時誤餐餐盒費用，60人次*100元(國際交換生)(新增)。
			1,000	工作人員逾時誤餐餐盒費用，10人次*100元(教師甄選)。
			49,000	工作人員逾時誤餐餐盒費用，490人次*100元(特教輔導工作)。
			303,000	場地布置等費用(特教輔導工作)。
			15,200	工作人員及參加人員會議逾時誤餐餐盒費用，152人次*100元(校務行政系統)。
			16,000	會議、演講等工作出席人員逾時誤餐餐盒費用，160人次*100元(高職工作圈)。
			40,000	英語簡報競賽活動宣傳及布置等費用(高職工作圈)。
			20,000	會議研習、活動材料場地布置、茶水及雜支等相關耗材(高職工作圈)。
			35,000	活動逾時誤餐餐盒費用，350人次*100元(技職教育宣導訪視觀摩)。
			150,000	活動用宣導品等(技職教育宣導訪視觀摩)。
			80,000	場地布置等費用(技職教育宣導訪視觀摩)。
			145,000	會議及工作人員逾時誤餐餐盒費用，1,450人*100元(優免入學)。
			171,900	會場布置、清潔及其他雜支等(優免入學)。
285,168	246,000	租金、償債、利息及相關手續費	1,284,000	
10,000		地租及水租		
10,000		場地租金		

臺北市地方教育發展基金－臺北市立松山高級工農職業學校

基金用途－高中及高職教育計畫明細表

中華民國113年度

單位：新臺幣元

前年度 決算數	上年度 預算數	科 目	本 年 度 預 算 數	說 明
		機器租金	800,000	較上年度預算數0元，增加800,000元。
		電腦租金及使用費	800,000	優先免試報名系統電腦作業費(優免入學)。
157,710	187,000	交通及運輸設備租金	325,000	較上年度預算數187,000元，增加138,000元。
		車租	175,000	
157,710	187,000		12,000	各項活動租車費，2輛*2次*3,000元(技職教育宣導訪視觀摩)。
			10,000	參訪活動租車費，1輛*1次*10,000元(特教輔導工作)。
			8,000	各項活動租車費，1輛*4次*2,000元(課後社團活動)。
			15,000	各項活動租車費，1輛*5次*3,000元(班級自治費)。
			100,000	各項活動租車費，2輛*25次*2,000元(一般教學)(收支對列)。
			20,000	各項活動租車費，1輛*2次*10,000元(特殊及資源教學)(配合教育部補助款編列)。
			10,000	各項活動租車費，1輛*1次*10,000元(特殊及資源教學)(特教班業務費)。
		電信設備租金	150,000	報名、志願選填等伺服器、網路設備代管費(優免入學)。
117,458	59,000	雜項設備租金	159,000	較上年度預算數59,000元，增加100,000元。
117,458	59,000	雜項設備租金	159,000	
			100,000	報名收件現場租用相關作業設備租金(優免入學)。
			48,900	校慶園遊會租借帳棚等設備租金(班級自治費)。
			10,000	活動用器材、服裝等租金(課後社團活動)。
			100	配合預算編列至千元，增列進位數100元
12,892	21,000	稅捐及規費(強制費)	21,000	
8,818	10,120	土地稅	10,120	較上年度預算數10,120元，無增減。
8,818	10,120	一般土地地價稅	10,120	
			10,000	土地地價稅(一般教學)(收支對列)。
			120	配合預算編列至千元，增列進位數120元。
997	10,880	消費與行為稅	10,880	較上年度預算數10,880元，無增減。

臺北市地方教育發展基金－臺北市立松山高級工農職業學校

基金用途－高中及高職教育計畫明細表

中華民國113年度

單位：新臺幣元

前年度 決算數	上年度 預算數	科 目	本 年 度 預 算 數	說 明
997	10,880	營業稅	10,880	
			10,880	營業稅(暑期泳訓班)(收支對列)。
3,077		規費		
3,077		行政規費與強制費		
2,123,418	2,213,000	會費、捐助、補助、分攤、照 護、救濟與交流活動費	2,406,000	
647,700	640,400	捐助、補助與獎助	504,550	較上年度預算數640,400元，減少135,850元。
414,400	514,500	獎助學員生給與	498,000	
			128,000	優秀學生獎學金，64班*2學期*1,000元(一般教學)。
			10,000	教育關懷獎每校推薦1名學生獎助金。
			360,000	學生獎助金(接受各界捐款)(收支對列)。
233,300	125,900	其他捐助、補助與獎助	6,550	
			6,121	學生刊物及社團補助等(一般教學)(收支對列)。
			429	配合預算編列至千元，增列進位數429元。
1,475,718	1,572,600	補貼、獎勵、慰問、照護與 救濟	1,901,450	較上年度預算數1,572,600元，增加328,850元。
166,608	183,600	獎勵費用	548,400	
			32,400	依「臺北市公立高級中等以下學校獎勵教師獎金發給要點」發放之獎勵，9人*3,600元。
			516,000	敬師獎勵活動費，258人*2,000元。
1,309,110	1,389,000	其他補貼、獎勵、慰問、 照護與救濟	1,353,050	
			1,298,000	清寒學生餐費補助，118人*200日*55元。
			9,000	校內科展獎勵禮券(教科書費作業管理費)(收支對列)(新增)。
			26,050	行動研究獲獎品或禮券(行動研究)。
			20,000	英語簡報競賽獲獎學生獎勵金(高職工作圈)。
218,731	219,000	短絀、賠償給付與支應退場支 出	121,000	
218,731	219,000	賠償給付	121,000	較上年度預算數219,000元，減少98,000元。

臺北市地方教育發展基金－臺北市立松山高級工農職業學校

基金用途－高中及高職教育計畫明細表

中華民國113年度

單位：新臺幣元

前年度 決算數	上年度 預算數	科 目	本 年 度 預 算 數	說 明
218,731	219,000	一般賠償	121,000	
			120,100	勞保投保薪資及新制勞工退休金賠償經費。
			900	配合預算編列至千元，增列進位數900元。
737,507	271,000	其他	400,000	
737,507	271,000	其他支出	400,000	較上年度預算數271,000元，增加129,000元。
737,507	271,000	其他	400,000	
			210,000	學生獎座及獎品等(技職教育宣導訪視觀摩)。
			10,000	校內競賽活動及社團評鑑等獎勵品，100份*100元(班級自治費)。
			35,000	退休人員紀念品，7人*5,000元。
			13,000	特教活動學生獎品等(特殊及資源教學)(配合教育部補助款編列)。
			2,000	特教活動學生獎品等(特殊及資源教學)(特教班業務費)。
			129,320	學生比賽報名費及差旅費等雜支(一般教學)(收支對列)。
			680	配合預算編列至千元，增列進位數680元。

臺北市地方教育發展基金－臺北市立松山高級工農職業學校

基金用途－一般行政管理計畫明細表

中華民國113年度

單位：新臺幣元

前年度 決算數	上年度 預算數	科 目	本 年 度 預 算 數	說 明
3,597,828	3,869,000	合 計	3,903,000	
154,716	130,000	用人費用	130,000	
154,716	130,000	加(夜)班費	130,000	較上年度預算數130,000元，無增減。
154,716	130,000	延長工時加班費	130,000	130,000 教職員工逾時工作加班費(統籌業務費)。
3,170,729	3,214,000	服務費用	3,236,000	
8,220		印刷裝訂與廣告費		
8,220		印刷及裝訂費		
1,806,667	2,304,000	一般服務費	2,304,000	較上年度預算數2,304,000元，無增減。
1,806,667	2,304,000	外包費	2,304,000	
			1,824,000	職工業務外包費，4人*12月*38,000元。
			480,000	消化超額職工12人(技工、工友)業務外包費。
1,175,842	730,000	專業服務費	752,000	較上年度預算數730,000元，增加22,000元。
1,175,842	730,000	其他專業服務費	752,000	
			75,000	校園安全機械定點保全費用。
			677,000	校園安全機動巡邏等保全費用。
180,000	180,000	公共關係費	180,000	較上年度預算數180,000元，無增減。
180,000	180,000	公共關係費	180,000	校長特別費，12月*15,000元。
267,332	523,000	材料及用品費	535,000	
6,290		使用材料費		
6,290		設備零件		
261,042	523,000	用品消耗	535,000	較上年度預算數523,000元，增加12,000元。
158,841	523,000	辦公(事務)用品	535,000	
			850	配合預算編列至千元，增列進位數850元。
			534,150	本校奉核定66班，統籌業務費計算如下： 一、高工54班(含特教4班)：1,220元*8班*12月=117,120元。1,020元*16班*12月=195,840元。770元*27班*12月=249,480元。770元*3班*5月=11,550元。二、高農12班：640元*12班*12月=92,160元。以上合計666,150元，除依實際需求移列加班費130,000元及會費2,000元外，其餘如列數。
1,660		報章雜誌		
100,541		其他用品消耗		

臺北市地方教育發展基金－臺北市立松山高級工農職業學校

基金用途－一般行政管理計畫明細表

中華民國113年度

單位：新臺幣元

前年度 決算數	上年度 預算數	科 目	本 年 度 預 算 數	說 明
3,051		稅捐及規費(強制費)		
3,051		規費		
3,051		行政規費與強制費		
2,000	2,000	會費、捐助、補助、分攤、照 護、救濟與交流活動費	2,000	
2,000	2,000	會費	2,000	較上年度預算數2,000元，無增減。
2,000	2,000	職業團體會費	2,000	護理師2人公會會費(統籌業務費)。

臺北市地方教育發展基金－臺北市立松山高級工農職業學校

基金用途－建築及設備計畫明細表

中華民國113年度

單位：新臺幣元

前年度 決算數	上年度 預算數	科 目	本 年 度 預 算 數	說 明
28,015,654	14,565,000	合計	14,671,000	
28,015,654	14,565,000	購建固定資產、無形資產、非理財 目的之長期投資及營舍與設施工程 支出	14,671,000	
12,920,463	6,822,000	購建固定資產	7,361,000	
12,920,463	6,822,000	一般建築及設備計畫	7,361,000	
		班級設備	4,419,680	
		購置機械及設備	3,358,680	
			214,000	汰換教學讀卡機，2臺*107,000 元(教務處)。
			68,000	新購樓宇控制教學模組1套(電 機科)。
			600,000	新購工業控制教學模組(含控 制器、變頻器人機介面)，8套 *75,000元(電機科)。
			250,000	汰換電源供應器，20臺*12,500 元(資訊科)。
			420,000	新購嵌入式圖形化平台暨AI視 覺輔助自動化系統教育套件1 套(資訊科)。
			80,000	汰換函數信號產生器，5臺 *16,000元(電子科)。
			340,000	汰換2通道桌上型數位示波器 ，20臺*17,000元(電子科)。
			300,000	新購可程式邏輯設計數位邏輯 實驗器，15臺*20,000元(電子 科)。
			120,000	新購智慧講桌1套(圖書館)。
			87,000	汰換繪圖機(含延長保固)1臺(教務處)。
			80,000	汰換直流電源供應器，5臺 *16,000元(電子科)。
			799,680	新購Z軸可程式放電加工機1臺 (機械科)。
		購置雜項設備	1,061,000	
			19,000	新購雙渦輪工業用乾濕兩用吸 塵器1臺(學務處)。

臺北市地方教育發展基金－臺北市立松山高級工農職業學校

基金用途－建築及設備計畫明細表

中華民國113年度

單位：新臺幣元

前年度決算數	上年度預算數	科 目	本年度預算數	說 明
			75,000	汰換電熱保溫箱，5臺*15,000元(總務處)。
			147,000	汰換12.5KW一對二吊隱式冷氣機(含安裝)1臺(總務處)。
			11,000	汰換裁紙機1臺(輔導室)。
			132,000	新購工作桌，6張*22,000元(電機科)。
			22,000	汰換弧形白板1臺(資訊科)。
			42,000	汰換10KW一對一分離式冷氣機1臺(含安裝)(教務處)。
			33,000	汰換8KW一對一分離式冷氣機(含安裝)1臺(總務處)。
			161,000	汰換程控殺菌飲水機，7臺*23,000元(總務處)。
			108,000	汰換鞋櫃，8組*13,500元(資訊科)。
			311,000	新購圖書館典藏圖書。
		特殊班設備	96,000	
		購置雜項設備	96,000	
			96,000	新購攪拌機(25公升)，2臺*48,000元(特殊班設備)。
		資訊設備	1,853,320	
		購置機械及設備	1,853,320	
			458,600	汰換網路及資訊周邊設備(電腦專案計畫)。
			483,920	汰換桌上型電腦(含顯示器)，20部*24,196元(電腦專案計畫)。
			550,800	汰換筆記型電腦，25部*22,032元(電腦專案計畫)。
			360,000	汰換平板電腦，30部*12,000元(電腦專案計畫)。
12,920,463	6,822,000	校園設備		
7,463,757	3,643,000	購置機械及設備		
795,960	408,000	購置交通及運輸設備		
4,660,746	2,771,000	購置雜項設備		
		特教專業技能班空間改善	992,000	

臺北市地方教育發展基金－臺北市立松山高級工農職業學校

基金用途－建築及設備計畫明細表

中華民國113年度

單位：新臺幣元

前年度 決算數	上年度 預算數	科 目	本 年 度 預 算 數	說 明
		設備		
		購置雜項設備	992,000	
			101,000	新購35KW箱型水冷式冷氣機1臺(特教專業技能班空間改善設備)。
			110,000	新購冷藏櫃，2臺*55,000元(特教專業技能班空間改善設備)。
			289,000	新購單盤三層電烤箱，2臺*144,500元(特教專業技能班空間改善設備)。
			65,000	新購冷凍櫃1臺(特教專業技能班空間改善設備)。
			160,000	新購丹麥壓麵機1臺(特教專業技能班空間改善設備)。
			192,000	新購不鏽鋼實習桌，6組*32,000元(特教專業技能班空間改善設備)。
			35,000	新購儲熱式電熱水器1臺(特教專業技能班空間改善設備)。
			40,000	新購攪拌機(20公升)1臺(特教專業技能班空間改善設備)。
734,000	324,000	購置無形資產	259,000	
734,000	324,000	一般建築及設備計畫	259,000	
734,000	324,000	資訊設備	259,000	
734,000	324,000	購置電腦軟體	259,000	電腦教學軟體費(電腦專案計畫)。
14,361,191	7,419,000	遞延支出	7,051,000	
14,361,191	7,419,000	一般建築及設備計畫	7,051,000	
		農場行政大樓屋頂及地下室防水整修工程	3,499,000	
		遞延修繕房屋建築支出	3,499,000	
			3,232,579	一、施工費。
			202,974	二、委託技術服務費(總包價法)。
			63,447	三、工程管理費(按施工費約

臺北市地方教育發展基金－臺北市立松山高級工農職業學校

基金用途－建築及設備計畫明細表

中華民國113年度

單位：新臺幣元

前年度 決算數	上年度 預算數	科 目	本 年 度 預 算 數	說 明
		特教專業技能班空間改善 整修工程	3,552,000	2%提列)。
		遞延修繕房屋建築支出	3,552,000	
			3,166,791	一、施工費。
			262,844	二、委託技術服務費(總包價 法)。
			60,000	三、室內裝修審查費。
			62,365	四、工程管理費(按施工費約 2%提列)。
14,361,191	7,419,000	校園整修工程		
14,361,191	7,419,000	遞延修繕房屋建築支出		

本 頁 空 白

預 算 參 考 表

臺北市地方教育發展基金－臺北市立松山高級工農職業學校

預計平衡表

中華民國113年12月31日

單位：新臺幣千元

111年(前年) 12月31日 決算數	科 目	113年12月31日 預計數	112年12月31日 預計數	比較增減(-)
29,184	資產合計	21,631	28,204	-6,573
29,184	資產	21,631	28,204	-6,573
22,810	流動資產	15,257	21,830	-6,573
22,505	現金	14,952	21,525	-6,573
22,505	銀行存款	14,952	21,525	-6,573
210	應收款項	210	210	
210	其他應收款	210	210	
95	預付款項	95	95	
95	用品盤存	95	95	
4,195	投資、長期應收款項、貸墊款及準備金	4,195	4,195	
4,195	準備金	4,195	4,195	
3,962	退休及離職準備金	3,962	3,962	
232	其他準備金	232	232	
2,179	其他資產	2,179	2,179	
2,179	什項資產	2,179	2,179	
2,179	暫付及待結轉帳項	2,179	2,179	
12,074,933	代管資產	12,074,933	12,074,933	
12,074,933	應付代管資產	12,074,933	12,074,933	
29,184	負債及基金餘額合計	21,631	28,204	-6,573
19,760	負債	19,760	19,760	
10,797	流動負債	10,797	10,797	
10,159	應付款項	10,159	10,159	
7,482	應付代收款	7,482	7,482	
2,486	應付費用	2,486	2,486	
176	應付工程款	176	176	
15	其他應付款	15	15	
638	預收款項	638	638	
638	預收收入	638	638	
8,963	其他負債	8,963	8,963	
8,963	什項負債	8,963	8,963	
4,247	存入保證金	4,247	4,247	
3,962	應付退休及離職金	3,962	3,962	
753	暫收及待結轉帳項	753	753	
9,423	基金餘額	1,870	8,443	-6,573
9,423	基金餘額	1,870	8,443	-6,573
9,423	基金餘額	1,870	8,443	-6,573
9,423	累積餘額	1,870	8,443	-6,573

註：1.信託代理與保證資產(負債)前年度決算數40,000元，上年度預計數40,000元，本年度預計數0元。

2.或有資產(負債)0元。

3.本基金自93年度起，本固定項目分開原則，將屬長期固定帳項，包括固定資產517,892,761元、無形資產764,028元及長期債務0元等，另立帳類管理，未納入本表。

臺北市地方教育發展基金－臺

各項費用

中華民國

前年度 決算數	上年度 預算數	計畫別		合計	高中及高職教育計 畫
		用途別科目			
494,386,747	476,127,000	合計		492,122,000	473,548,000
428,379,230	422,127,000	用人費用		434,871,000	434,741,000
202,756,015	200,100,000	正式員額薪資		206,720,280	206,720,280
201,493,223	198,948,000	職員薪金		205,568,280	205,568,280
1,262,792	1,152,000	工員工資		1,152,000	1,152,000
18,813,222	20,470,732	聘僱及兼職人員薪資		21,481,684	21,481,684
1,553,691	1,631,532	聘用人員薪金		1,780,524	1,780,524
17,259,531	18,839,200	兼職人員酬金		19,701,160	19,701,160
3,848,737	3,829,605	加（夜）班費		3,775,539	3,645,539
912,711	1,336,328	延長工時加班費		1,279,128	1,149,128
2,936,026	2,493,277	未休假加班費		2,496,411	2,496,411
46,151,743	43,014,442	獎金		44,412,292	44,412,292
22,095,977	17,798,000	考績獎金		18,349,690	18,349,690
24,055,766	25,216,442	年終獎金		26,062,602	26,062,602
129,140,878	129,200,652	退休及卹償金		131,949,852	131,949,852
128,664,178	128,957,304	職員退休及離職金		131,703,468	131,703,468
323,994	92,160	工員退休及離職金		92,160	92,160
152,706	151,188	卹償金		154,224	154,224
27,668,635	25,511,569	福利費		26,531,353	26,531,353
19,855,896	17,413,212	分擔員工保險費		17,964,240	17,964,240
468,954	769,700	傷病醫藥費		788,200	788,200
1,993,192	2,461,956	員工通勤交通費		2,458,416	2,458,416
5,350,593	4,866,701	其他福利費		5,320,497	5,320,497
24,606,227	25,789,000	服務費用		26,892,000	23,656,000
6,516,380	7,343,929	水電費		6,725,316	6,725,316
6,001,600	6,796,000	工作場所電費		6,195,928	6,195,928
514,780	547,929	工作場所水費		529,388	529,388
402,499	486,000	郵電費		483,500	483,500
82,512	136,000	郵費		143,500	143,500
285,863	330,000	電話費		288,000	288,000
34,124	20,000	數據通信費		52,000	52,000

北市立松山高級工農職業學校

彙計表

113年度

單位：新臺幣元

一般行政管理計畫	建築及設備計畫				
3,903,000	14,671,000				
130,000					
130,000					
130,000					
3,236,000					

臺北市地方教育發展基金－臺

各項費用

中華民國

前年度 決算數	上年度 預算數	計畫別		合計	高中及高職教育計畫
		用途別科目			
734,243	664,824	旅運費		664,824	664,824
559,710	594,824	國內旅費		594,824	594,824
84,200	70,000	貨物運費		70,000	70,000
90,333		其他旅運費			
1,575,566	2,069,000	印刷裝訂與廣告費		1,740,367	1,740,367
1,575,566	2,069,000	印刷及裝訂費		1,740,367	1,740,367
5,057,143	4,924,593	修理保養及保固費		5,229,635	5,229,635
3,105,676	2,875,000	一般房屋修護費		2,985,000	2,985,000
1,145,282	1,298,593	機械及設備修護費		1,371,635	1,371,635
153,360	200,000	交通及運輸設備修護費		200,000	200,000
652,825	551,000	雜項設備修護費		673,000	673,000
	6,000	保險費		8,400	8,400
	6,000	其他保險費		8,400	8,400
2,757,061	3,405,296	一般服務費		4,058,116	1,754,116
64,672	59,520	佣金、匯費、經理費及手續費		55,320	55,320
2,196,667	2,812,656	外包費		2,812,656	508,656
4,032	29,120	計時與計件人員酬金		416,140	416,140
491,690	504,000	體育活動費		774,000	774,000
7,383,335	6,709,358	專業服務費		7,801,842	7,049,842
4,598,622	4,049,310	講課鐘點、稿費、出席審查及查詢費		4,544,442	4,544,442
88,920	46,400	委託檢驗(定)試驗認證費		120,400	120,400
3,150	20,000	試務甄選費		35,000	35,000
406,749	115,000	電腦軟體服務費		20,000	20,000
2,285,894	2,478,648	其他專業服務費		3,082,000	2,330,000
180,000	180,000	公共關係費		180,000	
180,000	180,000	公共關係費		180,000	
10,002,869	10,674,000	材料及用品費		11,454,000	10,919,000
6,677,662	7,754,918	使用材料費		7,958,010	7,958,010
1,300		燃料			
6,676,362	7,754,918	設備零件		7,958,010	7,958,010
3,325,207	2,919,082	用品消耗		3,495,990	2,960,990

北市立松山高級工農職業學校

彙計表

113年度

單位：新臺幣元

一般行政管理計畫	建築及設備計畫				
2,304,000					
2,304,000					
752,000					
752,000					
180,000					
180,000					
535,000					
535,000					

臺北市地方教育發展基金－臺

各項費用

中華民國

前年度 決算數	上年度 預算數	計畫別		合計	高中及高職教育計 畫
		用途別科目			
770,505	1,243,572	辦公(事務)用品		1,423,320	888,320
54,972	70,000	報章雜誌		70,000	70,000
10,000	92,800	農業與園藝用品及環境美化費		98,800	98,800
45,504	70,000	醫療用品(非醫療院所使用)		70,000	70,000
2,444,226	1,442,710	其他用品消耗		1,833,870	1,833,870
285,168	246,000	租金、償債、利息及相關手續費		1,284,000	1,284,000
10,000		地租及水租			
10,000		場地租金			
		機器租金		800,000	800,000
		電腦租金及使用費		800,000	800,000
157,710	187,000	交通及運輸設備租金		325,000	325,000
157,710	187,000	車租		175,000	175,000
		電信設備租金		150,000	150,000
117,458	59,000	雜項設備租金		159,000	159,000
117,458	59,000	雜項設備租金		159,000	159,000
28,015,654	14,565,000	購建固定資產、無形資產、非理財目的 之長期投資及營舍與設施工程支出		14,671,000	
12,920,463	6,822,000	購建固定資產		7,361,000	
7,463,757	3,643,000	購置機械及設備		5,212,000	
795,960	408,000	購置交通及運輸設備			
4,660,746	2,771,000	購置雜項設備		2,149,000	
734,000	324,000	購置無形資產		259,000	
734,000	324,000	購置電腦軟體		259,000	
14,361,191	7,419,000	遞延支出		7,051,000	
14,361,191	7,419,000	遞延修繕房屋建築支出		7,051,000	
15,943	21,000	稅捐及規費(強制費)		21,000	21,000
8,818	10,120	土地稅		10,120	10,120
8,818	10,120	一般土地地價稅		10,120	10,120
997	10,880	消費與行為稅		10,880	10,880
997	10,880	營業稅		10,880	10,880
6,128		規費			
6,128		行政規費與強制費			

北市立松山高級工農職業學校

彙計表

113年度

單位：新臺幣元

一般行政管理計畫	建築及設備計畫				
535,000					
	14,671,000				
	7,361,000				
	5,212,000				
	2,149,000				
	259,000				
	259,000				
	7,051,000				
	7,051,000				

臺北市地方教育發展基金－臺

各項費用

中華民國

前年度 決算數	上年度 預算數	計畫別	合計	高中及高職教育計 畫
		用途別科目		
2,125,418	2,215,000	會費、捐助、補助、分攤、照護、救濟 與交流活動費	2,408,000	2,406,000
2,000	2,000	會費	2,000	
2,000	2,000	職業團體會費	2,000	
647,700	640,400	捐助、補助與獎助	504,550	504,550
414,400	514,500	獎助學員生給與	498,000	498,000
233,300	125,900	其他捐助、補助與獎助	6,550	6,550
1,475,718	1,572,600	補貼、獎勵、慰問、照護與救濟	1,901,450	1,901,450
166,608	183,600	獎勵費用	548,400	548,400
1,309,110	1,389,000	其他補貼、獎勵、慰問、照護與救 濟	1,353,050	1,353,050
218,731	219,000	短絀、賠償給付與支應退場支出	121,000	121,000
218,731	219,000	賠償給付	121,000	121,000
218,731	219,000	一般賠償	121,000	121,000
737,507	271,000	其他	400,000	400,000
737,507	271,000	其他支出	400,000	400,000
737,507	271,000	其他	400,000	400,000

北市立松山高級工農職業學校

彙計表

113年度

單位：新臺幣元

一般行政管理計畫	建築及設備計畫				
2,000					
2,000					
2,000					

臺北市地方教育發展基金－臺北市立松山高級工農職業學校

員工人數彙計表

中華民國113年度

單位：人

計 畫 及 項 目	上年度最高可 進用員額數	本年度 增減(-)數	本年度最高可 進用員額數	說 明
合計	252	6	258	
高中及高職教育計畫部分	252	6	258	
職員	246	6	252	
技工	3		3	
聘用	3		3	

註：1.本表約僱、聘用係指奉准有案之約聘僱人員。

2.外包費編列救生員1人、職工外包4人、消化超額職工業務外包費等，計281萬2,656元。

3.計時與計件人員酬金編列閩客語教學支援人員鐘點費、暑期泳池工讀生時薪等，計41萬6,140元。

本 頁 空 白

臺北市地方教育發展基金－臺

用人費用

中華民國

計畫及項目	合計	正式 員額 薪資	聘僱 人員 薪資	加(夜) 班費	津貼	獎 金		
						年終獎金	考績獎金	其他
合計	434,871,000	206,720,280	1,780,524	3,775,539		26,062,602	18,349,690	
高中及高職 教育計畫	434,741,000	206,720,280	1,780,524	3,645,539		26,062,602	18,349,690	
正式人員	303,253,814	206,720,280		3,551,604		25,840,035	18,349,690	
聘僱人員	2,521,214		1,780,524	93,935		222,567		
兼任人員	19,701,160							
其他人員	109,264,812							
一般行政管 理計畫	130,000			130,000				
正式人員	130,000			130,000				

註：1.本表兼任人員用人費用，係學校教職員兼課或請假代課鐘點費。

2.外包費編列救生員1人、職工外包4人、消化超額職工業務外包費等，計281萬2,656元。

3.計時與計件人員酬金編列閩客語教學支援人員鐘點費、暑期泳池工讀生時薪等，計41萬6,140元。

北市立松山高級工農職業學校

彙計表

113年度

單位：新臺幣元

退休及卹償金		資遣費	福 利 費					提繳費	兼任 人員 用人 費用
退休金	卹償金		分擔 保險費	傷病 醫藥費	提撥 福利金	員工通勤 交通費	其他		
131,795,628	154,224		17,964,240	788,200		2,458,416	5,320,497	19,701,160	
131,795,628	154,224		17,964,240	788,200		2,458,416	5,320,497	19,701,160	
22,656,204			17,724,408	788,200		2,428,896	5,194,497		
106,836			239,832			29,520	48,000		
109,032,588	154,224						78,000	19,701,160	

臺北市地方教育發展基金－臺

聘用及約僱

中華民國

區分及職稱	人數	擔任工作	聘用或約僱 起訖期間	薪點	年需經費
合計	3				2,476,894
聘用人員小計	3				2,476,894
專業人員	3				2,476,894
聘用人員(424)	1	擔任本校及駐點學校專任 輔導人員	113/1/1-113/12/31	424	916,220
聘用人員(376)	1	擔任本校校園安全維護人 員	113/1/1-113/12/31	376	814,304
聘用人員(344)	1	擔任本校校園安全維護人 員	113/1/1-113/12/31	344	746,370

北市立松山高級工農職業學校

人員明細表

113年度

單位：新臺幣元

小計	月 支			經費來源 及其科目
	折合 金額	勞保 保險費	健康 保險費	
54,993	54,993			高中及高職教育計畫
48,767	48,767			高中及高職教育計畫
44,617	44,617			高中及高職教育計畫

臺北市地方教育發展基金－臺北市立松山高級工農職業學校

單位（或計畫）成本分析表

中華民國113年度

單位：新臺幣千元

計畫別	單位	單位成本(元)或 平均利(費)率	數量	預算數	說明
合計				492,122	
高中及高職教育計畫				473,548	
一般行政管理計畫				3,903	
建築及設備計畫				14,671	

臺北市地方教育發展基金－臺北市立松山高級工農職業學校

5年來主要業務計畫分析表

中華民國113年度

單位：新臺幣千元

年度及項目	單位	數量	單位成本(元)或平均利(費)率	金額	說明
(本)年度預算數					
高中及高職教育計畫				473,548	
(上)年度預算數					
高中及高職教育計畫				457,693	
(前)年度決算數					
高中及高職教育計畫				462,773	
(110)年度決算數					
高中及高職教育計畫				447,536	
(109)年度決算數					
高中及高職教育計畫				401,903	

臺北市地方教育發展基金－臺北市立松山高級工農職業學校

資本資產明細表

中華民國113年度

單位：新臺幣千元

項 目	取得成本 (期初餘額)	以前年度 累計折舊/ 長期投資 評 價	本 年 度 變 動				本年度累計折 舊/長期投資 評價變動數	期末餘額	
			增加		減少				主要增減 原因說明
			金額	類型	金額	類型			
合計	986,035	439,244	7,620		694		35,060	518,657	
土地改良物	10,143	5,152					669	4,322	
房屋及建築	544,378	102,218					8,982	433,178	
機械及設備	310,582	251,365	5,212	增置			18,451	45,979	
交通及運輸 設備	24,313	20,739					685	2,889	
雜項設備	95,420	59,770	2,149	增置			6,273	31,525	
電腦軟體	1,199		259	增置	694	無形資 產攤銷		764	