

中華民國 108 年度 4-0501105

臺北市總預算

臺北市政府教育局主管

臺北市地方教育發展基金

臺北市立南港高級工業職業學校附屬單位預算之分
預算

(特別收入基金)

臺北市立南港高級工業職業學校編

臺北市地方教育發展基金－臺北市立南港高級工業職業學校

目次

中華民國108年度

一、財務摘要	第 1 頁
二、業務計畫及預算概要	第 3 -13 頁
三、預算主要表	
(一) 基金來源、用途及餘絀預計表	第 15 頁
(二) 現金流量預計表	第 16 頁
四、預算明細表	
(一) 基金來源－服務收入明細表	第 17 頁
(二) 基金來源－財產處分收入明細表	第 18 頁
(三) 基金來源－其他財產收入明細表	第 19 頁
(四) 基金來源－公庫撥款收入明細表	第 20 頁
(五) 基金來源－政府其他撥入收入明細表	第 21 頁
(六) 基金來源－學雜費收入明細表	第 22 頁
(七) 基金來源－受贈收入明細表	第 23 頁
(八) 基金來源－雜項收入明細表	第 24 頁
(九) 基金用途－高中及高職教育計畫明細表	第 25 -40 頁
(十) 基金用途－一般行政管理計畫明細表	第 41 -42 頁
(十一) 基金用途－建築及設備計畫明細表	第 43 -47 頁
五、預算參考表	
(一) 預計平衡表	第 49 頁
(二) 各項費用彙計表	第 50 -57 頁
(三) 員工人數彙計表	第 58 頁
(四) 用人費用彙計表	第 60 -63 頁
(五) 聘用及約僱人員明細表	第 64 -65 頁

臺北市地方教育發展基金－臺北市立南港高級工業職業學校

目 次

中華民國108年度

(六) 單位(或計畫)成本分析表	第 66	頁
(七) 5年來主要業務計畫分析表	第 67	頁
(八) 資本資產及長期負債明細表	第 68	頁

臺北市地方教育發展基金－臺北市立南港高級工業職業學校

財務摘要

中華民國108年度

單位：新臺幣千元

項 目	本 年 度	上 年 度	比較增減數	%
經營成績：				
基金來源	519,189	495,024	24,165	4.88
基金用途	543,672	530,956	12,716	2.39
賸餘(短絀)	-24,483	-35,932	11,449	--
餘絀情形：				
基金餘額	37,033	61,516	-24,483	-39.80
現金流量(註)：				
現金及約當現金之淨增(減)	-24,483	-35,932	11,449	--

附註：現金流量係採現金及約當現金基礎，包括現金及自投資日起3個月內到期或清償之債權證券。

本 頁 空 白

業務計畫及預算概要

業務計畫及預算概要

中華民國 108 年度

壹、基金概況

一、設立宗旨及願景：

- (一) 本校遵照憲法第 158 條及 160 條規定，教育文化應發展國民之民族精神、自治精神，國民道德與健全體格、科學及生活智能，以培養青少年七大學習領域及十項基本能力。
- (二) 本校自 91 年度起依教育經費編列與管理法第 13 條規定設置「臺北市地方教育發展基金」，以促進教育健全發展，提昇教育經費運用績效。

二、施政重點：

- (一) 開啟多元智慧：尊重每個學生獨特的個性，以多元智慧的觀點協助找到生命的亮點，肯定天生我才必有用，能知於學，樂於學。
- (二) 培養生活能力：培養學生帶得走的公民關鍵能力，強化自我管理、閱讀理解、問題解決、奉獻服務、溝通表達等核心素養。
- (三) 蘊育人文情懷：在溫馨開放的校園文化中，孕育人文情懷，學會尊重、包容，完成人性的開展。
- (四) 推動適性教學：
 1. 落實校本課程理念，採多元化、活潑化的教學及評量。
 2. 運用校內、外資源，加強多元學習能力。
 3. 關懷相對弱勢學生之教學及輔導。
 4. 推動行動學習，充實學生運用資訊之知能，並提昇教師運用學習載具教學之能力。
- (五) 辦理發展性的教輔活動：
 1. 辦理各項活動、競賽及展演。
 2. 推動校內外學習服務。
 3. 發展績優社團及校隊，如羽球社、樂儀隊、棒球隊等。

三、組織概況（另附組織系統圖）：

本校設置校長 1 人，綜理全校校務，下設教務處、學生事務處、實習處、總務處、圖書館、輔導室、會計室及人事室等單位。

內部分層業務如下：

- (一) 教務處：秉承校長之命，辦理全校教務事項。
 1. 教學組：掌理課程編排、課業考查、教學實施、研究及指導等事

業務計畫及預算概要

中華民國 108 年度

項。

2. 註冊組：掌理註冊、編班、轉學、休學及成績考查等學籍事項。
3. 設備組：掌理教學設備計畫之擬定、用具之管理、保管等事項。
4. 招生組：掌理學校學生入學之甄選、考試等事項。
5. 特殊教育組：掌理各類特殊教育需求學生之實習及生活輔導等事項。
6. 實驗研究組：辦理學校發展之研議、教師專業發展評鑑、學生海外體驗學習活動等事項。

(二) 學生事務處：秉承校長之命，辦理全校學生事務事項。

1. 學生活動組：掌理學生活動計畫實施及課外活動輔導等事項。
2. 課外活動組：掌理學生社團活動，學生服務學習、校外競賽、國際教育旅行等，引導學生多元發展。
3. 生活輔導組：掌理學生校內外生活輔導，勤惰考察及獎懲事項。
4. 體育組：掌理體育教學及體育活動等事項。
5. 衛生組：掌理學生保健、學校環境之整理與美化等事項。

(三) 實習處：秉承校長之命，辦理全校實習輔導事項。

1. 實習輔導組：掌理學生實習計畫擬定及實習、觀摩之輔導事項。
2. 服務推廣組：掌理學生職業指導及就業調查與技檢輔導事項。
3. 建教合作組：掌理學生職場試探、協同教學等事項。

(四) 總務處：秉承校長之命，辦理全校總務事項。

1. 庶務組：辦理校舍場地佈置及環境美化，監督校舍建築及整修，財物購買保管及分配等事項。
2. 出納組：辦理現金、票據、契約之保管等收支移轉等事項。
3. 文書組：掌理公文收發登記、繕校，印信典守及檔案保管等事項。
4. 經營組：掌理財物之登記、保管及委託代辦等事項。

(五) 圖書館：秉承校長之命，辦理圖書分類編目、自動化作業系統維護，校園網路管理等事項。

資訊組：掌理全校資訊設備及系統之維護、建置及管理等事項。

(六) 輔導室：秉承校長之命，辦理學生輔導、規劃、協調諮商等事項。

(七) 會計室：秉承上級主計機關之監督與指導，並受校長之指揮，依法辦理歲計、會計、統計等事項。

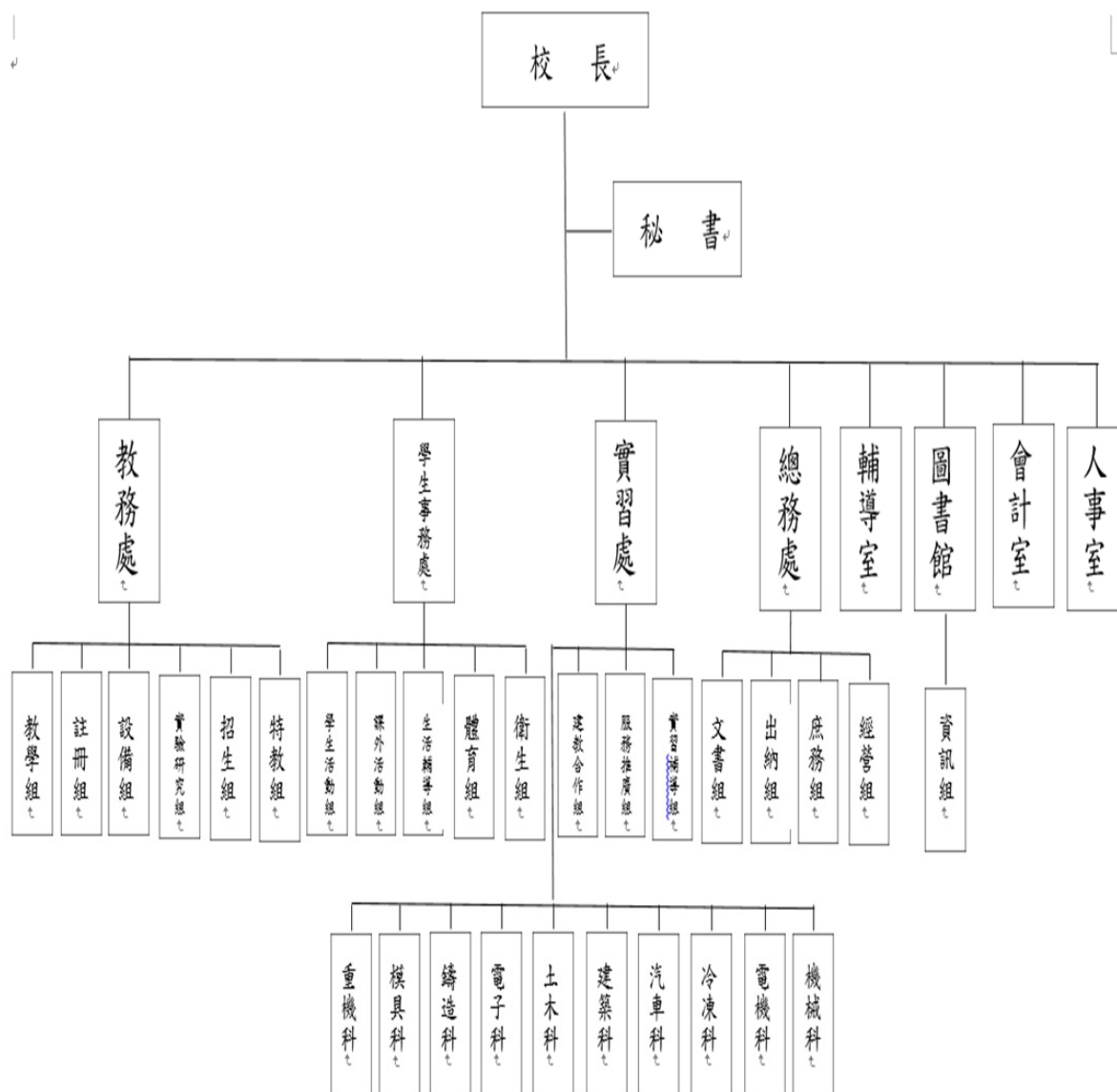
臺北市地方教育發展基金 - 臺北市立南港高級工業職業學校

業務計畫及預算概要

中華民國 108 年度

(八) 人事室：秉承上級人事機關之監督與指導，並受校長之指揮，依法辦理人事管理查核等事項。

組職系統圖：



四、基金歸類及屬性：

本校地方教育發展基金依據教育經費編列與管理法第 13 條規定設置，本基金為預算法第 4 條第 1 項第 2 款第 5 目所定之特別收入基金，以本府教育局為管理機關。

臺北市地方教育發展基金 - 臺北市立南港高級工業職業學校

業務計畫及預算概要

中華民國 108 年度

貳、業務計畫

本年度業務計畫重點與預算配合情形及預期績效，詳列如下：

單位：新臺幣千元

業務計畫名稱	計畫重點內容	預算數	預 期 績 效
高中及高職教育計畫	辦理各項教學、學生事務、圖書及輔導等業務。	444,264	1.充實技職各科、綜高、特殊教育、實用技能等教學教材及用具。 2.革新教學方法，提高教學效能。 3.辦理學生海外技能實習團、樂儀旗舞聯合展演、高中職教育博覽會等指定活動項目。
一般行政管理計畫	綜理學校總務、人事、會計等業務。	47,577	行政處室支援教學工作，進而增進校務運作。
建築及設備計畫	購置教學所需教學設備等及改善教學環境。	51,831	辦理各科因應教學課程需要購置教學設備，另辦理實習工場環境改善、中央廚房設施設備改善、行政辦公室設施設備優質化工程、建教大樓屋頂防水隔熱工程暨教室區部分油漆、第三工場廁所整修工程，以改善教學環境，增進教學效能，並提高行政效率。

參、預算概要

一、基金來源及用途之預計：

(一) 本年度基金來源：

服務收入 99 萬 9 千元、財產處分收入 75 萬元、其他財產收入 299 萬 4 千元、公庫撥款收入 4 億 7,015 萬 6 千元、政府其他撥入收入 558 萬 5 千元、學雜費收入 3,733 萬 5 千元、受贈收入 43 萬元、雜項收入 94 萬元，本年度基金來源 5 億 1,918 萬 9 千元，較上年度預算數 4 億 9,502 萬 4 千元，增加 2,416 萬 5 千元，約 4.88%，主要係公庫撥款收入增編所致。

(二) 本年度基金用途：

臺北市地方教育發展基金 - 臺北市立南港高級工業職業學校

業務計畫及預算概要

中華民國 108 年度

高中及高職教育計畫 4 億 4,426 萬 4 千元，一般行政管理計畫 4,757 萬 7 千元，建築及設備計畫 5,183 萬 1 千元，本年度基金用途 5 億 4,367 萬 2 千元，較上年度預算數 5 億 3,095 萬 6 千元，增加 1,271 萬 6 千元，約 2.39%，主要係增編用人費用、高中職教育博覽會等所致。

二、基金餘絀之預計：

本年度基金來源及用途相抵後，短絀 2,448 萬 3 千元，較上年度預算數短絀 3,593 萬 2 千元，減少 1,144 萬 9 千元，約 31.86%，將移用以前基金餘額 2,448 萬 3 千元支應。

三、現金流量之預計：

本年度業務活動淨現金流出 2,448 萬 3 千元。

四、補辦預算事項：詳補辦預算明細表

(一) 購建固定資產 1,278 萬 5 千元

- 1.106 年度教育部補助高中職特教班暨職業輔導員經費 10 萬元。
- 2.106 年度教育部補助綜合高中學程資本門 4 萬元。
- 3.106 年度教育部補助落實學校課程發展計畫 45 萬元。
- 4.106 年度教育部補助高級中學學校設備更新計畫 615 萬 2 千元。
- 5.106 年度教育部補助高級中學產業特殊需求類科資本門 35 萬元。
- 6.106 年度教育部補助高級中學適性學習社區深耕計畫 2 萬元。
- 7.106 年度教育部補助各級學校約用運動防護員計畫 27 萬元。
- 8.106 年度教育部補助高級中學適性學習網路平台深耕計畫 29 萬元。
- 9.106 年度教育部補助高級中學特色課程設備經費 220 萬元。
- 10.106 年度為提高教學品質及效率需要，且具急迫及必要性，由高中及高職教育計畫項下移列固定資產 48 萬元。
- 11.106 年度教育局學校設施改善準備，補助改善運動設施設備計畫，內屬設備部分移列固定資產 35 萬元。
- 12.106 年度教育局學校設施改善準備，補助增設飲水機計畫，內屬設備部分移列固定資產 117 萬 5 千元。
- 13.107 年度教育部補助高級中學適性學習網路平台深耕計畫 31 萬元。
- 14.107 年度為提高教學品質及效率需要，且具急迫及必要性，由高中

臺北市地方教育發展基金 - 臺北市立南港高級工業職業學校 業務計畫及預算概要

中華民國 108 年度

及高職教育計畫項下移列固定資產 59 萬 8 千元。

肆、年度關鍵績效指標：

關鍵策略目標	關鍵績效指標	衡量標準	年度目標值
建構安全友善校園	校園場地開放使用人次	校園場地開放使用人次 單位：人次	100,000 人次

伍、前年度及上年度已過期間實施狀況及成果概述：

一、前（106）年度決算結果及績效達成情形：

（一）前年度決算結果：

- 1.基金來源：決算數 4 億 9,111 萬 8 千元，較預算數 4 億 6,688 萬 1 千元，計增加 2,423 萬 7 千元，約 5.19%，主要係因教育部補助收入增加所致。
- 2.基金用途：決算數 5 億 8,023 萬 1 千元，較預算數 5 億 2,071 萬 8 千元，計增加 5,951 萬 3 千元，約 11.43%，主要係因執行教育部補助設備更新經費所致。

（二）前年度績效達成情形分析：

年度績效目標	衡量指標	年度目標值	績效衡量暨達成情形分析
建構安全友善校園	校園場地開放使用人次	100,000 人次	非上課期間校園開放民眾免費進出活動，收費部分 814,447 元收入數超過預算數，執行情形良好，達目標值。

二、上（107）年度已過期間預算執行情形及績效達成情形：

（一）上年度預算截至 107 年 5 月 31 日止執行情形：

臺北市地方教育發展基金 - 臺北市立南港高級工業職業學校

業務計畫及預算概要

中華民國 108 年度

1. 基金來源：實際執行數 2 億 1,535 萬 7 千元，較預算分配數 2 億 2,774 萬 7 千元，計減少 1,239 萬元，約 5.44%，主要係因財產變賣收入減少所致。

2. 基金用途：實際執行數 2 億 3,188 萬 6 千元，較預算分配數 2 億 6,367 萬 9 千元，計減少 3,179 萬 3 千元，約 12.09%，主要係因部分設備採購尚未驗收付款所致。

(二) 上(107)年度績效達成情形分析：

年度績效目標	衡量指標	年度目標值	績效衡量暨達成情形分析
建構安全友善校園	校園場地開放使用人次	100,000 人次	截至 107 年 5 月 31 日止，校園非上課期間開放民眾免費進出，收費部分 572,005 元，執行情形正常。

陸、其他：無

臺北市地方教育發展基金－臺北市立南港高級工業職業學校

補辦預算明細表

中華民國108年度

單位：新臺幣元

項 目	金額	辦理年度	說 明
合計	12,785,028		
購建固定資產	12,785,028		
購置機械及設備	6,970,038	106	
一對一分離式冷氣機(7.2KW含安裝)	80,192		為教務處師生辦公使用，已逾耐用年限，確實需要辦理汰舊換新，且具急迫及必要性，所需經費擬控留本校高中及高職教育計畫-設備零件支應。
沉砂池槽(不銹鋼)	14,900		為建築科泥工場教學之新建排水設施使用，確實需要辦理新購，且具急迫及必要性，所需經費擬控留本校高中及高職教育計畫-設備零件支應。
單槍投影機	34,000		教育部補助106學年第1學期落實學校課程發展-群策合力拓新機經費。
筆記型電腦(MAC BOOK AIR)	416,000		教育部補助106學年第1學期落實學校課程發展-群策合力拓新機經費。
攪拌機	19,200		教育部補助106年度辦理綜合高中學程資本門補助款。
函數信號產生機	10,000		教育部補助106年度辦理綜合高中學程資本門補助款。
量測儀器	10,800		教育部補助106年度辦理綜合高中學程資本門補助款。
電動打孔機	20,000		教育部補助臺北市特殊教育學校及高中職特教班暨職業輔導員經費。
測速槍	110,000		教育局學校設施改善準備，補助所屬學校改善運動設施設備，內屬設備部分移列固定資產。
彩色印表機	42,546		為學務處處務及活動使用，確實需要汰舊換新，且具急迫及必要性，所需經費擬控留本校高中及高職教育計畫-設備零件支應。
水平儀	20,000		教育部補助106學年第1學期高級中等學校適性學習社區深耕計畫資本門經費。
20-200mm/14mm廣角擴散數位照像機	95,000		教育部補助高級中等學校適性學習網路平台深耕計畫設備經費。
智慧控制模組	31,000		教育部補助高級中等學校適性學習網路平台深耕計畫設備經費。
銑床用光學尺	80,000		教育部補助高級中等學校適性學習網路平台深耕計畫設備經費。
一般型木工車床	100,000		教育部補助106年度高級中等學校設備更新-充實基礎教學實習設備經費。
木工線鋸機(曲線鋸機)	105,000		教育部補助106年度高級中等學校設備更新-充實基礎教學實習設備經費。
空氣壓縮機	50,000		教育部補助106年度高級中等學校設備更新-充實基礎教學實習設備經費。
放電加工機	675,000		教育部補助106年度高級中等學校設備更新-充實基礎教學實習設備經費。
引擎專用吊架	32,000		教育部補助106年度高級中等學校設備更新-充實基礎教學實習設備經費。
電腦噴射引擎	210,000		教育部補助106年度高級中等學校設備更新-充實基礎教學實習設備經費。
空氣壓縮機	81,000		教育部補助106年度高級中等學校設備更新-充實基礎教學實習設備經費。
變速箱拆裝架	30,000		教育部補助106年度高級中等學校設備更新-充實基礎教學實習設備經費。
壓床	28,000		教育部補助106年度高級中等學校設備更新-充實基礎教學實習設備經費。

臺北市地方教育發展基金－臺北市立南港高級工業職業學校

補辦預算明細表

中華民國108年度

單位：新臺幣元

項 目	金額	辦理年度	說 明
環境控制實驗器	60,000		教育部補助106年度高級中等學校設備更新-充實基礎教學實習設備經費。
居家節能與電氣控制實驗器	63,000		教育部補助106年度高級中等學校設備更新-充實基礎教學實習設備經費。
居家燈光控制實驗器	160,000		教育部補助106年度高級中等學校設備更新-充實基礎教學實習設備經費。
雷射雕刻機	288,000		教育部補助106年度高級中等學校設備更新-充實基礎教學實習設備經費。
印表機(3D)	276,000		教育部補助106年度高級中等學校設備更新-充實基礎教學實習設備經費。
拆胎機(汽車用)	145,000		教育部補助106年度高級中等學校設備更新-充實基礎教學實習設備經費。
頂車機(機車用)	200,000		教育部補助106年度高級中等學校設備更新-充實基礎教學實習設備經費。
工具車組	50,000		教育部補助106年度高級中等學校設備更新-充實基礎教學實習設備經費。
變速箱千斤頂	18,000		教育部補助106年度高級中等學校設備更新-充實基礎教學實習設備經費。
冷媒測漏儀	30,000		教育部補助106年度高級中等學校設備更新-充實基礎教學實習設備經費。
引擎拆裝架	62,000		教育部補助106年度高級中等學校設備更新-充實基礎教學實習設備經費。
門禁控制實驗器	283,000		教育部補助106年度高級中等學校設備更新-充實基礎教學實習設備經費。
函數波產生器	283,000		教育部補助106年度高級中等學校設備更新-充實基礎教學實習設備經費。
CNC銑床	1,941,000		教育部補助106年度高級中等學校設備更新-充實基礎教學實習設備經費。
落地式上下震動圓柱砂磨機	70,000		教育部補助106年度高級中等學校設備更新-充實基礎教學實習設備經費。
印表機(3D)	196,000		教育部補助106年度高級中等學校設備更新-充實基礎教學實習設備經費。
光學尺	40,000		教育部補助106學年度高級中等學校產業特殊需求類科資本門經費。
材料架	43,120		教育部補助106學年度高級中等學校產業特殊需求類科資本門經費。
研磨機(附循環水箱)	56,880		教育部補助106學年度高級中等學校產業特殊需求類科資本門經費。
線鋸機(木工)	10,900		教育部補助106學年度高級中等學校產業特殊需求類科資本門經費。
立式鑽床(木工)	11,300		教育部補助106學年度高級中等學校產業特殊需求類科資本門經費。
砂磨機(木工)	11,000		教育部補助106學年度高級中等學校產業特殊需求類科資本門經費。
木車床(木工)	11,800		教育部補助106學年度高級中等學校產業特殊需求類科資本門經費。
電動鉋(木工)	14,000		教育部補助106學年度高級中等學校產業特殊需求類科資本門經費。
電壓(流)電源供應器(交流單相/三相電源供應實習盤)	70,000		教育部補助106學年度高級中等學校產業特殊需求類科資本門經費。
雕刻機(木工)	11,000		教育部補助106學年度高級中等學校產業特殊需求類科資本門經費。
上肢水療設備	87,880		教育部體育署補助106學年各級學校約用運動防護員巡迴服務計畫設備經費87,880元，學校自籌42,120元，

臺北市地方教育發展基金－臺北市立南港高級工業職業學校

補辦預算明細表

中華民國108年度

單位：新臺幣元

項 目	金額	辦理年度	說 明
下肢水療設備	92,612		所須經費擬由教育局學校設施改善計畫補助學校改善運動設備經費項下支應。
製冰機	58,136		教育部體育署補助106學年各級學校約用運動防護員巡迴服務計畫設備經費92,612元，學校自籌44,388元，所須經費擬由教育局學校設施改善計畫補助學校改善運動設備經費項下支應。
熱敷箱	23,660		教育部體育署補助106學年各級學校約用運動防護員巡迴服務計畫設備經費58,136元，學校自籌27,864元，所須經費擬由教育局學校設施改善計畫補助學校改善運動設備經費項下支應。
攜帶式鋁製折疊按摩椅	8,112		教育部體育署補助106學年各級學校約用運動防護員巡迴服務計畫設備經費23,660元，學校自籌11,340元，所須經費擬由教育局學校設施改善計畫補助學校改善運動設備經費項下支應。
購置交通及運輸設備	112,000	106	教育部體育署補助106學年各級學校約用運動防護員巡迴服務計畫設備經費8,112元，學校自籌3,888元，所須經費擬由教育局學校設施改善計畫補助學校改善運動設備經費項下支應。
擴大機(含安裝)	42,000		為學務處之學生活動用音響臨時損壞，已逾耐用年限，確實需要辦理汰舊換新，且具急迫及必要性，所需經費擬控留本校高中及高職教育計畫-設備零件支應。
廣播控制機(數位硬體廣播含雲端還原系統)	70,000		教育部補助106學年度高級中等學校產業特殊需求類科資本門經費。
購置雜項設備	4,795,300	106	
收銀機	45,000		教育部補助臺北市特殊教育學校及高中職特教班暨職業輔導員經費。
冷藏櫃	35,000		教育部補助臺北市特殊教育學校及高中職特教班暨職業輔導員經費。
投手丘	240,000		教育局學校設施改善準備，補助所屬學校改善運動設施設備，內屬設備部分移列固定資產。
飲水機	1,175,000		教育局學校設施改善準備，補助臺北市各級公立學校增設飲水機計畫，內屬設備部分移列固定資產。
沐浴間電熱水器	12,600		為鑄造工場教師教學使用，確實需要辦理汰舊換新，且具急迫及必要性，所需經費擬控留本校高中及高職教育計畫-設備零件支應。
一對一分離式8.0KW吊隱式冷氣機(含安裝)	287,700		為計概科電腦教室及英文科視聽教室教學使用，確實需要辦理汰舊換新，且具急迫及必要性，所需經費擬控留本校高中及高職教育計畫-設備零件支應。
自排式變速箱解剖模型	50,000		教育部補助高級中等學校適性學習網路平台深耕計畫設備經費。
自動變速箱行星齒輪系組合教具	34,000		教育部補助高級中等學校適性學習網路平台深耕計畫設備經費。
工作桌	20,000		教育部補助106年度高級中等學校設備更新-充實基礎教學實習設備經費。
工作檯	300,000		教育部補助106年度高級中等學校設備更新-充實基礎教學實習設備經費。
木工工作桌	396,000		教育部補助106年度高級中等學校設備更新-充實基礎教學實習設備經費。
高效能冰水主機系統	2,200,000		教育部補助106年度高級中等學校設備更新-特色課程設備經費

臺北市地方教育發展基金－臺北市立南港高級工業職業學校

補辦預算明細表

中華民國108年度

單位：新臺幣元

項 目	金額	辦理年度	說 明
購置機械及設備	555,458	107	
醫療用腳踏式洗手台(含鵝頸式水龍頭)	31,900		為健康中心傷患醫療使用，確實需要辦理汰舊換新，且具急迫及必要性，所需經費擬控留本校高中及高職教育計畫-醫療用品支應。
雷射印表機	23,020		為健康中心列印學生檢查結果通知單使用，確實需要辦理汰舊換新，且具急迫及必要性，所需經費擬控留本校高中及高職教育計畫-醫療用品支應。
筆記型電腦	50,000		教育部補助高級中等學校適性學習網路平台深耕計畫資本門經費。
十六軸人形機器人	80,000		教育部補助高級中等學校適性學習網路平台深耕計畫資本門經費。
3D印表機	90,000		教育部補助高級中等學校適性學習網路平台深耕計畫資本門經費。
縮時攝影相機(含遙控雲台及腳架)	24,000		教育部補助高級中等學校適性學習網路平台深耕計畫資本門經費。
一氧化碳自動測定器	23,000		為教室室輔導學生抽菸改過使用，確實需要辦理汰舊換新，且具急迫及必要性，所需經費擬控留本校高中及高職教育計畫-32Y其他支應。
儲存伺服器(內插SSD 1T記憶體5顆)	96,500		為校務系統學生學習資料易地備份用，確實需要辦理新購，且具急迫及必要性，所需經費擬控留本校高中及高職教育計畫-設備零件支應。
彩色雷射印表機	79,618		為校長室公務使用，確實需要辦理汰舊換新，且具急迫及必要性，所需經費擬控留本校高中及高職教育計畫-設備零件支應。
沈水馬達(含施工)	29,700		為特別教室大樓地下室汗水排水需要，確實需要辦理汰舊換新，且具急迫及必要性，所需經費擬控留本校高中及高職教育計畫-一般房屋修繕支應。
電子式高度量測儀(三豐高度規)	27,720		為參加全國冷作職類技能競賽選手用，確實需要辦理新購，且具急迫及必要性，所需經費擬控留本校高中及高職教育計畫-設備零件支應。
購置交通及運輸設備	66,000	107	
廣播教學系統	66,000		教育部補助高級中等學校適性學習網路平台深耕計畫資本門經費。
購置雜項設備	286,232	107	
風光互補儲能LED路燈	183,500		為校門燈光設備及節能減碳綠能示範用，確實需要辦理新購，且具急迫及必要性，所需經費擬控留本校高中及高職教育計畫-什項設備修護費支應。
單向雙片自動鋁門	67,032		為校長室冷氣節能使用，確實需要辦理新購，且具急迫及必要性，所需經費擬控留本校高中及高職教育計畫-一般房屋修護費支應。
公佈欄(含施工)	35,700		為電子科工場公佈欄，確實需要辦理汰舊換新，且具急迫及必要性，所需經費擬控留本校高中及高職教育計畫-設備零件支應。

備註：各管理機關(構)依預算法第88條規定補辦預算，應確係不及編入年度預算，且因經營環境發生重大變遷或正常業務(含執行中央補助款項目)之確實需要，並經主管機關核轉本府核准先行辦理者；不具急迫性之事項，仍應儘可能納入預算辦理。

本 頁 空 白

預算主要表

臺北市地方教育發展基金－臺北市立南港高級工業職業學校

基金來源、用途及餘絀預計表

中華民國108年度

單位：新臺幣千元

前年度決算數	項 目	本年度預算數	上年度預算數	比較增減（－）
491,118	基金來源	519,189	495,024	24,165
561	勞務收入	999	999	
561	服務收入	999	999	
3,860	財產收入	3,744	4,066	-322
423	財產處分收入	750	875	-125
15	租金收入		5	-5
3,422	其他財產收入	2,994	3,186	-192
466,339	政府撥入收入	475,741	446,138	29,603
430,325	公庫撥款收入	470,156	440,070	30,086
36,015	政府其他撥入收入	5,585	6,068	-483
18,406	教學收入	37,335	42,652	-5,317
18,351	學雜費收入	37,335	42,652	-5,317
54	推廣教育收入			
1,952	其他收入	1,370	1,170	200
335	受贈收入	430	430	
1,617	雜項收入	940	740	200
580,231	基金用途	543,672	530,956	12,716
419,056	高中及高職教育計畫	444,264	426,108	18,156
50,207	一般行政管理計畫	47,577	48,725	-1,148
110,968	建築及設備計畫	51,831	56,123	-4,292
-89,112	本期賸餘(短絀)	-24,483	-35,932	11,449
186,560	期初基金餘額	61,516	132,723	-71,207
97,447	期末基金餘額	37,033	96,791	-59,758

註：前年度決算數及上年度預算數細數之和與總數或略有出入，係四捨五入關係，以下各表同。

臺北市地方教育發展基金－臺北市立南港高級工業職業學校

現金流量預計表

中華民國108年度

單位：新臺幣千元

項 目	本 預	年 算	度 數	說 明
業務活動之現金流量				
本期賸餘(短絀)			-24,483	
業務活動之淨現金流入(流出)			-24,483	
其他活動之現金流量				
其他活動之淨現金流入(流出)				
現金及約當現金之淨增(淨減)			-24,483	
期初現金及約當現金			56,128	
期末現金及約當現金			31,645	

註：本表係採現金及約當現金基礎，包括現金及自投資日起3個月內到期或清償之債權證券。

預算明細表

臺北市地方教育發展基金－臺北市立南港高級工業職業學校

基金來源－服務收入明細表

中華民國108年度

單位：新臺幣元

科目	單位	本年度預算數			說明
		數量 業務量	利(費)率	金額	
合計				999,000	
服務收入				999,000	較上年度預算數999,000元，無增減。
	學期	2	350,000	700,000	教科書費作業管理費收入(收支對列)。
	人	120	800	96,000	教師甄選報名費收入-工業類科(收支對列)。
	人	308	500	154,000	教師甄選報名費收入-一般類科(收支對列)。
	人	70	700	49,000	體育班學生甄選報名費收入(收支對列)。

臺北市地方教育發展基金－臺北市立南港高級工業職業學校

基金來源－財產處分收入明細表

中華民國108年度

單位：新臺幣元

科目	單位	本年度預算數			說明
		數量 業務量	利(費)率	金額	
合計				750,000	
財產處分收入	年	1	750,000	750,000	較上年度預算數875,000元，減少125,000元。 財產報廢殘值變賣收入。

臺北市地方教育發展基金－臺北市立南港高級工業職業學校

基金來源－其他財產收入明細表

中華民國108年度

單位：新臺幣元

科目	單位	本年度預算數			說明
		數量 業務量	利(費)率	金額	
合計				2,994,000	
其他財產收入				2,994,000	較上年度預算數3,186,084元，減少192,084元。
	人、學期	200x2	100	40,000	校園停車收費收入。
	年	1	660,000	660,000	校園場地開放收費收入(收支對列)。
	年	1	370,000	370,000	熱食部房地使用費。
	人、學期	200x2	4,810	1,924,000	學生宿舍費收入(收支對列)。

臺北市地方教育發展基金－臺北市立南港高級工業職業學校

基金來源－公庫撥款收入明細表

中華民國108年度

單位：新臺幣元

科 目	單位	本 年 度 預 算 數			說 明
		數量 業務量	利(費)率	金 額	
合計				470,156,000	
公庫撥款收入	年	1	470,156,000	470,156,000	較上年度預算數440,070,261元，增加30,085,739元。 市府補助款

臺北市地方教育發展基金－臺北市立南港高級工業職業學校

基金來源－政府其他撥入收入明細表

中華民國108年度

單位：新臺幣元

科目	單位	本年度預算數			說明
		數量 業務量	利(費)率	金額	
合計				5,585,000	
政府其他撥入收入				5,585,000	較上年度預算數6,067,600元，減少482,600元。
	年	1	50	50	配合預算編列至千元，增列進位數50元。
	年	1	5,584,950	5,584,950	教育部補助重機科、模具科、鑄造科、土木科、水電實技班符合產業特殊需求類科免學雜費之補助(教育部101年4月23日部授教中(三)字第1010505920C號令)。學費1,620人*5,400元*1/2=4,374,000元(收支對列)。雜費1,620人*1,495元*1/2=1,210,950元(收支對列)。

臺北市地方教育發展基金－臺北市立南港高級工業職業學校

基金來源－學雜費收入明細表

中華民國108年度

單位：新臺幣元

科 目	單 位	本 年 度 預 算 數			說 明
		數量 業務量	利(費)率	金 額	
合計				37,335,000	
學雜費收入				37,335,000	較上年度預算數42,651,670元，減少5,316,670元。
	人、學期	1,013x1	5,400	5,470,200	106學年度第2學期學費收入預估學生1,887人，減免874人。
	人、學期	1,013x1	5,400	5,470,200	107學年度第1學期學費收入預估學生1,887人，減免874人。
	人、學期	32x1	3,475	111,200	107學年度第1學期實用技能班雜費收入預估學生60人，減免28人(收支對列)。
	人、學期	32x1	3,475	111,200	106學年度第2學期實用技能班雜費收入預估學生60人，減免28人(收支對列)。
	人、學期	160x1	1,820	291,200	107學年度第1學期綜高一年級、體育班學生雜費收入預估學生171人，減免11人(收支對列)。
	人、學期	160x1	1,820	291,200	106學年度第2學期綜高一年級、體育班學生雜費收入預估學生171人，減免11人(收支對列)。
	人、學期	198x1	2,060	407,880	107學年度第1學期綜高普通科高二三年級學生雜費收入預估學生222人，減免24人(收支對列)。
	人、學期	198x1	2,060	407,880	106學年度第2學期綜高普通科高二三年級學生雜費收入預估學生222人，減免24人(收支對列)。
	人、學期	1,066x1	1,495	1,593,670	107學年度第1學期雜費收入預估學生1,887人，減免821人(收支對列)。
	人、學期	1,066x1	1,495	1,593,670	106學年度第2學期雜費收入預估學生1,887人，減免821人(收支對列)。
	人、學期	1,911x2	1,900	7,261,800	工科、綜高二三年級學生實習費收入預估2,109人，減免198人(收支對列)。
	人、學期	783x1	380	297,540	107學年度第1學期電腦耗材、周邊設備及相關教學軟體費收入(收支對列)。
	人、學期	783x1	380	297,540	106學年度第2學期電腦耗材、周邊設備及相關教學軟體費收入(收支對列)。
	人、學期	355x1	6,240	2,215,200	106學年度第2學期綜高普通科、體育班學生學費收入預估學生393人，減免38人。
	人、學期	355x1	6,240	2,215,200	107學年度第1學期綜高普通科、體育班學生學費收入預估學生393人，減免38人。
	學期	2	2,099,710	4,199,420	重補修費收入(收支對列)。
	學期	2	2,550,000	5,100,000	課業輔導費收入(收支對列)。

臺北市地方教育發展基金－臺北市立南港高級工業職業學校

基金來源－受贈收入明細表

中華民國108年度

單位：新臺幣元

科 目	單位	本 年 度 預 算 數			說 明
		數量 業務量	利(費)率	金 額	
合計				430,000	
受贈收入				430,000	較上年度預算數430,000元，無增減。
	年	1	230,000	230,000	各界捐款(收支對列)。
	年	1	200,000	200,000	各界捐款。

臺北市地方教育發展基金－臺北市立南港高級工業職業學校

基金來源－雜項收入明細表

中華民國108年度

單位：新臺幣元

科目	單位	本年度預算數			說明
		數量 業務量	利(費)率	金額	
合計				940,000	
雜項收入				940,000	較上年度預算數740,000元，增加200,000元。
	次年	40	1,000	40,000	工程圖說費收入。
	年	1	300,000	300,000	提供設施設備使用電費收入(收支對列)。
	年	1	600,000	600,000	其他雜項收入。

臺北市地方教育發展基金－臺北市立南港高級工業職業學校

基金用途－高中及高職教育計畫明細表

中華民國108年度

單位：新臺幣元

前年度 決算數	上年度 預算數	科 目	本 年 度 預 算 數	說 明
419,056,469	426,108,458	合計	444,264,000	
365,972,485	372,722,775	用人費用	383,231,000	
163,319,531	158,424,000	正式員額薪資	164,568,000	較上年度預算數158,424,000元，增加6,144,000元。
163,319,531	158,424,000	職員薪金	164,568,000	
			150,888,000	教職員182人薪金(詳用人費用彙計表)。
			8,736,000	教職員13人薪金(詳用人費用彙計表)。
			4,944,000	體育班教練、教師7人薪金(詳用人費用彙計表)。
15,989,920	29,635,896	聘僱及兼職人員薪資	30,176,076	較上年度預算數29,635,896元，增加540,180元。
	1,025,496	聘用人員薪金	2,618,076	
			1,983,600	約僱充實行政人力5人薪金(詳聘用及約僱人員明細表)(教育部補助款)(新增)。
			634,476	專任輔導人員1人薪金(詳聘用及約僱人員明細表)(含教育部補助款528,000元)。
15,989,920	28,610,400	兼職人員酬金	27,558,000	
			10,000	輔導活動鐘點費。
			1,936,000	教師代課鐘點費，本校編制教師總人數199人，按9分之1計，編列22人，每人220節，總節數22人*220節=4,840節，每節400元。
			22,088,000	兼課鐘點費：1.依課程標準規定每週課程總時數4,580節。2.現有教師依規定標準每週應授課總時數3,325節。3.每週兼課總時數4580-3325=1,255節。1,255節*4週*11月=55,220節。4.55,220節*400元=22,088,000元，含教育部補助之產業特殊需求類科免學費4,374,000元。
			1,200,000	資源班教學鐘點費。
			194,400	依高級中等學校體育班課程綱要規定，於寒、暑假開設競技專項運動綜合訓練編列鐘點費。
			1,232,000	實用技能班教學教師授課鐘點費。
			108,000	辦理實用技能學程三年免學費所需導師津貼。
			789,600	辦理實用技能學程三年免學費所需教學鐘

臺北市地方教育發展基金－臺北市立南港高級工業職業學校

基金用途－高中及高職教育計畫明細表

中華民國108年度

單位：新臺幣元

前年度 決算數	上年度 預算數	科 目	本 年 度 預 算 數	說 明
2,418,639	8,025,728	超時工作報酬	8,229,928	點費。 較上年度預算數8,025,728元，增加204,200元。
2,185,039	7,905,728	加班費	8,109,928	。
			6,287,000	不休假出勤加班費。
			4,995	輔導活動加班費。
			301,920	教職員趕辦業務及參加各項活動等加班費，以及值勤加班費(收支對列)。
			364,000	不休假出勤加班費。
			40,533	不休假出勤加班費。
			14,800	專任輔導人員逾時加班費。
			17,760	教師甄選。含正式、代理教師聘任之工作人員加班費(收支對列)。
			59,940	校園場地開放加班費(收支對列)。
			22,200	體育班學生甄試工作人員加班費(收支對列)。
			49,950	教科書作業所需加班費(收支對列)。
			303,400	學習輔導所需加班費(收支對列)。
			455,100	重修學分所需加班費(收支對列)。
			5,920	高職總務主任會議工作人員加班費。
			33,300	高中職教育博覽會工作人員加班費。
			98,050	樂儀旗舞展演工作人員加班費。
			3,700	性平重點學校工作人員加班費。
			47,360	全國技藝競賽獲獎師生表揚活動工作人員加班費。
233,600	120,000	值班費	120,000	
			120,000	教官值班費(教育部補助款)。
36,920,844	32,731,487	獎金	34,273,910	較上年度預算數32,731,487元，增加1,542,423元。
16,139,539	12,866,000	考績獎金	13,378,000	
			12,574,000	依考績法規定核發之獎金。
			728,000	依考績法規定核發之獎金。
			76,000	依考績法規定核發之獎金。
20,781,305	19,865,487	年終獎金	20,895,910	
			18,861,000	依規定於年節加發之獎金。

臺北市地方教育發展基金－臺北市立南港高級工業職業學校

基金用途－高中及高職教育計畫明細表

中華民國108年度

單位：新臺幣元

前年度 決算數	上年度 預算數	科 目	本 年 度 預 算 數	說 明
			245,600	約僱充實行政人力員依規定於年節加發之獎金(教育部補助款)(新增)。
			1,092,000	依規定於年節加發之獎金。
			618,000	依規定於年節加發之獎金。
			79,310	專任輔導人員依規定於年節加發之獎金。
124,550,558	121,708,276	退休及卹償金	122,885,128	較上年度預算數121,708,276元，增加1,176,852元。
124,258,991	121,380,650	職員退休及離職金	122,557,502	
			125,700	約僱充實行政人力提撥離職儲金(含教育部補助款76,070元)(新增)。
			13,096,512	提撥退撫基金。
			730,080	提撥退撫基金。
			454,896	提撥退撫基金。
			47,930	退休人員年終慰問金。
			108,064,320	退休人員月退休金，236人*37,510元*12月=106,228,320元；退休遺族月撫慰金，9人*17,000元*12月=1,836,000元；合計108,064,320元。
			38,064	專任輔導人員提撥離職儲金。
291,567	327,626	卹償金	327,626	
			327,626	遺族年撫卹金。
22,772,993	22,197,388	福利費	23,097,958	較上年度預算數22,197,388元，增加900,570元。
15,484,316	13,294,848	分擔員工保險費	14,272,920	
			12,794,508	分擔公保、勞保、健保費。
			245,100	約僱充實行政人力分攤勞保、健保費(含教育部補助款167,100元)(新增)。
			730,392	分擔公保、勞保、健保費。
			428,688	體育班教師分攤勞保、健保費。
			74,232	專任輔導人員分攤勞保、健保費。
337,700	509,500	傷病醫藥費	505,000	
			120,000	教職員健康檢查費，15人*8,000元。
			161,000	教職員健康檢查費，46人*3,500元。
			224,000	教職員健康檢查費，14人*16,000元。
1,881,880	2,194,920	員工通勤交通費	2,079,000	

臺北市地方教育發展基金－臺北市立南港高級工業職業學校

基金用途－高中及高職教育計畫明細表

中華民國108年度

單位：新臺幣元

前年度 決算數	上年度 預算數	科 目	本 年 度 預 算 數	說 明
			75,600	教官上下班交通費，5人*12月*2段1,260元。
			1,335,600	教師上下班交通費，106人*10月*2段1,260元。
			491,400	教師上下班交通費，78人*10月*1段630元。
			163,800	特殊教育特教教師上下班交通費，13人*10月*2段1,260元。
			12,600	專任輔導人員上下班交通費，1人*10月*2段1,260元。
5,069,097	6,198,120	其他福利費	6,241,038	
			544,000	休假旅遊補助費。
			138,000	退休人員三節慰問金，23人*6,000元。
			74,100	退休人員子女教育補助費。
			144,000	教職員結婚補助，36,000元*2月*2人。
			360,000	教職員喪葬補助，36,000元*5月*2人。
			4,964,938	教職員子女教育補助費。
			16,000	專任輔導人員休假旅遊補助費。
24,638,942	26,839,834	服務費用	28,190,000	
7,504,212	8,125,627	水電費	7,888,483	較上年度預算數8,125,627元，減少237,144元。
6,441,179	6,549,894	工作場所電費	6,549,894	
			5,772,380	班級電費。
			215,600	校園場地開放電費(收支對列)。
			48,950	教科書作業電費(收支對列)。
			108,692	學習輔導電費(收支對列)。
			104,272	重修學分教學電費(收支對列)。
			300,000	臺灣智慧光網公司資訊設施使用電費(收支對列)。
	274,400	宿舍電費	230,080	
			230,080	學生宿舍電費(收支對列)。
830,570	893,653	工作場所水費	848,909	
			829,309	班級水費。
			19,600	校園場地開放水費(收支對列)。
19,600	19,600	宿舍水費	19,600	
			19,600	學生宿舍水費(收支對列)。

臺北市地方教育發展基金－臺北市立南港高級工業職業學校

基金用途－高中及高職教育計畫明細表

中華民國108年度

單位：新臺幣元

前年度 決算數	上年度 預算數	科 目	本 年 度 預 算 數	說 明
212,863	388,080	氣體費	240,000	240,000 學生宿舍瓦斯費(收支對列)。
369,726	407,022	郵電費	368,500	較上年度預算數407,022元，減少38,522元。
141,659	201,822	郵費	167,900	900 輔導活動郵費。
			167,000	寄學生調查成績單及其他郵資(收支對列)。
228,067	205,200	電話費	199,400	199,400 電話費(收支對列)。
		數據通信費	1,200	1,200 悠遊卡網路連線費(新增)。
1,818,841	1,693,086	旅運費	3,843,850	較上年度預算數1,693,086元，增加2,150,764元。
632,530	839,250	國內旅費	754,550	70,560 教職員工因公外出洽辦公務或辦理活動所需短程車資(收支對列)。
			69,750	各項工科技能競賽、各職種研習、觀摩賽等教職員工因公出差旅費，15人*3天*1,550元(收支對列)。
			564,200	教職員工因公出差旅費，182人*2天*1,550元(收支對列)。
			45,000	特殊教育之老師校外洽辦實習等所需短程車資。
			5,040	專任輔導人員短程車資。
999,751	563,536	國外旅費	2,810,000	564,000 高職海外技能實習團(德國工業科技見學團)國外參訪經費(出國專案計畫)。
			495,000	高職海外技能實習團(澳大利亞土木工程見學團)國外參訪經費(出國專案計畫)。
			1,751,000	高職海外技能實習團(國際技能競賽見學團)國外參訪經費(出國專案計畫)。
136,880	290,300	貨物運費	279,300	164,100 各種體育競賽活動、競賽檢定行軍打靶所需器具及外單位贈送實習設備之搬運費及其他物品資料運送費(收支對列)。
			24,000	實用技能班教學參加各項活動物品運送費

臺北市地方教育發展基金－臺北市立南港高級工業職業學校

基金用途－高中及高職教育計畫明細表

中華民國108年度

單位：新臺幣元

前年度 決算數	上年度 預算數	科 目	本 年 度 預 算 數	說 明
				(收支對列)。
49,680		其他旅運費	91,200	樂儀旗舞展演活動器材及物品搬運。
1,541,067	1,227,014	印刷裝訂與廣告費	1,547,770	較上年度預算數1,227,014元，增加320,756元。
1,541,067	1,227,014	印刷及裝訂費	1,197,770	
			45,000	輔導活動印刷裝訂費。
			534,240	影印機使用費(收支對列)，10臺*12月*6,360張*0.7元。
			148,080	印製各種教學報表、表冊借書證、學生證、證明書、獎狀等(收支對列)。
			20,400	特殊教育之教材印製等。
			4,000	小田園教育所需園藝書籍、海報講義印製。
			10,000	學生宿舍所需印刷裝訂費(收支對列)。
			16,000	教科書作業之繳費單製作等(收支對列)。
			28,550	高職總務主任會議研習手冊、會議資料、實錄等印製。
			98,000	高中職教育博覽會海報、邀請卡、資料袋、成果報告書、文宣等印製。
			161,500	樂儀旗舞展演活動手冊、海報、工作證等印製。
			12,000	國際學校獎認證學校印製資料、活動手冊、碳粉匣。
			60,000	高職工作圈會議資料及成果報告印製。
			60,000	全國技藝競賽獲獎師生表揚活動海報、資料彙編等印製。
		業務宣導費	350,000	
			350,000	高中職教育博覽會活動宣傳行銷費用。
5,858,895	7,076,483	修理保養及保固費	6,489,507	較上年度預算數7,076,483元，減少586,976元。
2,274,831	2,596,950	一般房屋修護費	2,196,950	
			2,196,950	校舍修理、校內其他建築物及其他雜項修理(收支對列)。
1,174,406	1,206,320	宿舍修護費	1,206,320	

臺北市地方教育發展基金－臺北市立南港高級工業職業學校

基金用途－高中及高職教育計畫明細表

中華民國108年度

單位：新臺幣元

前年度 決算數	上年度 預算數	科 目	本 年 度 預 算 數	說 明
196,010	665,917	機械及設備修護費	1,206,320	學生宿舍維護費(收支對列)。
			665,917	
			108,800	電腦設備維護費(電腦專案計畫)。
			39,497	太陽光電設備維護費。
			264,860	校園場地開放器材設施維護費(收支對列)。
			252,760	學生電腦課程用維護費(收支對列)。
2,213,648	2,607,296	雜項設備修護費	2,420,320	
			817,000	教學器材設備等維修保養-教育局補助產業特殊需求類科學生免雜費(收支對列)。
			700,000	教學器材設施等維修保養之修護費(收支對列)。
			816,900	教學器材設備等維修保養-教育部補助產業特殊需求類科學生免雜費(收支對列)。
			66,420	實用技能班教學課桌椅、黑板、玻璃窗及其他零星之維護(收支對列)。
			20,000	高中職教育博覽會現場機具設施維修費。
	3,000	保險費	3,000	較上年度預算數3,000元，無增減。
	3,000	其他保險費	3,000	
			3,000	樂儀旗舞展演活動保險費。
422,357	552,138	一般服務費	510,506	較上年度預算數552,138元，減少41,632元。
49,194	75,888	佣金、匯費、經理費及手續費	68,256	
			68,256	委託超商代收學雜費手續費，1,896人*2學期*18元。
	16,000	義(志)工服務費	16,000	
			16,000	樂儀旗舞展演活動交通義警協勤費。
	20,250	計時與計件人員酬金	20,250	
			13,500	樂儀旗舞展演活動衛生局支援醫生酬金。
			6,750	樂儀旗舞展演活動衛生局支援救護車司機酬金。
373,163	440,000	體育活動費	406,000	
			364,000	文康活動費，本校編列教職員182人，每人編列2,000元。
			26,000	文康活動費，本校編列教職員13人，每人編列2,000元。

臺北市地方教育發展基金－臺北市立南港高級工業職業學校

基金用途－高中及高職教育計畫明細表

中華民國108年度

單位：新臺幣元

前年度 決算數	上年度 預算數	科 目	本 年 度 預 算 數	說 明
			14,000	文康活動費，本校編列教職員7人，每人編列2,000元。
			2,000	文康活動費，本校編列專任輔導人員1人，每人編列2,000元。
7,123,844	7,755,464	專業服務費	7,538,384	較上年度預算數7,755,464元，減少217,080元。
6,754,444	7,102,200	講課鐘點、稿費、出席審查及查詢費	6,977,920	
			48,000	輔導活動外聘鐘點費，30節*1,600元。
			57,600	分組活動外聘鐘點費，36節*1,600元。
			9,600	特殊教育之外聘人員教學、專業團隊暨個案輔導、班級輔導等講師講授鐘點費。
			16,000	特殊教育之外聘講授鐘點費，10節*1,600元。
			9,600	推展性別平等教育工作外聘講師鐘點費，6節*1,600元。
			12,800	推展性別平等教育課程之內聘學校人員教學講師講授鐘點費。
			4,000	性別平等事件諮詢會議專家學者出席費，2人次*2,000元。
			4,800	小田園教育協同教學鐘點費。
			4,800	小田園教育外聘鐘點費，3節*1,600元。
			77,000	學習輔導教學二代健保補充保費(收支對列)。
			3,916,000	學習輔導授課鐘點費(收支對列)。
			43,420	重修學分教學所需二代健保補充保費(收支對列)。
			2,601,500	重修學分教學鐘點費(收支對列)。
			3,200	高職總務主任會議內聘講師鐘點費。
			1,600	高職總務主任會議外聘講師鐘點費，1節*1,600元。
			12,000	樂儀旗舞展演活動外聘專業教練訓練指導鐘點費。
			2,500	樂儀旗舞展演活動開幕典禮旗手訓練指導鐘點費。
			18,000	性平重點學校外聘講師鐘點費。

臺北市地方教育發展基金－臺北市立南港高級工業職業學校

基金用途－高中及高職教育計畫明細表

中華民國108年度

單位：新臺幣元

前年度 決算數	上年度 預算數	科 目	本 年 度 預 算 數	說 明
			13,500	性平重點學校講師講授鐘點費。
			18,000	性平重點學校分組助教鐘點費。
			40,000	國際學校獎認證學校外聘講師鐘點費。
			16,000	國際學校獎認證學校內聘講師鐘點費。
			8,000	國際學校獎認證學校課程助教鐘點費。
			40,000	高職工作圈諮詢會議專家學者出席費。
189,500	106,624	委託檢驗(定)試驗認證費	106,624	
			85,024	消防安全檢測費(收支對列)。
			21,600	飲水機水質檢驗費，編列18臺，每臺1,200元。
39,000	242,840	試務甄選費	202,840	
			193,840	教師甄選。含正式、代理教師聘任之試務費用(收支對列)。
			9,000	體育班學生甄試費(收支對列)。
140,900	303,800	其他專業服務費	251,000	
			21,600	綜職班教材編輯費，3班*12月*600元。
			14,400	資源班教材編輯費，2班*12月*600元。
			100,000	校園場地開放保全費用(收支對列)。
			115,000	樂儀旗舞展演活動所需攝錄影、網站架置維護，譜曲費等雜項支出。
21,530,917	19,007,325	材料及用品費	21,505,000	
17,389,582	15,778,722	使用材料費	18,042,187	較上年度預算數15,778,722元，增加2,263,465元。
17,389,582	15,778,722	設備零件	18,042,187	
			52,000	交通安全隊裝備，含雨衣、膠盔(收支對列)。
			170,000	勞動生產材料費(收支對列)。
			240,340	社團器材購置、樂儀隊服飾配件及表演用槍補充(收支對列)。
			42,500	各科工場基本工具之補充(收支對列)。
			394,000	教學材料費-教育部補助產業特殊需求類科學生免雜費(收支對列)。
			394,000	教學材料費-教育局補助產業特殊需求類科學生免雜費(收支對列)。
			492,048	教學材料費(收支對列)。

臺北市地方教育發展基金－臺北市立南港高級工業職業學校

基金用途－高中及高職教育計畫明細表

中華民國108年度

單位：新臺幣元

前年度 決算數	上年度 預算數	科 目	本 年 度 預 算 數	說 明
			238,000	各科教學用影片、錄影(音帶、投影片、幻燈片、講台、佈告欄、白板等零星用具之補充(收支對列)。
			1,202,634	實習材料費各科分期辦理採購(收支對列)。
			477,744	體育材料費(收支對列)。
			8,815,287	市府相對補助實習實驗費各科分期辦理採購。
			246,400	特殊教育之教學(實習)材料費、學生校外教學相關費用。
			69,100	特教知動及生活訓練用材料費。
			272,000	電腦耗材(電腦專案計畫)。
			436,700	體育班業務費用於材料費、比賽住宿交通費等(體育班業務費)。
			57,600	防滑安全工作椅，90張*640元(新增)(實習環境改善計畫設備費移列)。
			2,046,150	汰換重機工場、圖資大樓、學生宿舍之電梯機房、昇降路、車箱、乘場等設備零件(新增)(校園電梯改善工程移列)。
			62,400	桌上型學生端過濾分機含安裝，25套*2,496元(新增)(實習環境改善計畫設備費移列)。
			50,000	學生課後社團活動所需服裝、器具、配件及其維修等。
			60,000	小田園教育所需材料費。
			81,600	行政辦公室設施優質化學務處電腦椅、白板、揭示板、防潮箱等(新增)。
			71,794	實用技能班教學教學材料費(收支對列)。
			228,000	實用技能班教學市府相對補助實習實驗費各科分期辦理採購。
			342,320	學生電腦課程用耗材及零組件等(收支對列)。
			145,100	教科書作業用於教學所需設備零件補充或維護等(收支對列)。
			353,300	學習輔導教學設施、物品購買或維護(收支對列)。
			663,500	重修學分教學設施、物品購買或維護(收支對列)。

臺北市地方教育發展基金－臺北市立南港高級工業職業學校

基金用途－高中及高職教育計畫明細表

中華民國108年度

單位：新臺幣元

前年度 決算數	上年度 預算數	科 目	本 年 度 預 算 數	說 明
			292,670	樂儀旗舞展演活動所需器材。
			45,000	國際學校獎認證學校活動所需教材材料、書籍等。
4,141,335	3,228,603	用品消耗	3,462,813	較上年度預算數3,228,603元，增加234,210元。
534,627	238,389	辦公(事務)用品	225,015	
			41,105	輔導活動文具紙張。
			14,400	資源班教學用文具紙張等。
			5,000	特殊教育所需之文具、紙張等。
			21,600	綜職班教學文具紙張等。
			3,700	體育班業務費用於文具紙張等(體育班業務費)。
			6,000	小田園教育文具紙張。
			10,000	學生宿舍所需文具紙張等(收支對列)。
			7,450	高職總務主任會議所需文具紙張。
			28,600	高中職教育博覽會所需文具紙張等。
			8,160	樂儀旗舞展演活動所需文具紙張。
			4,000	性別平等重點學校所需文具紙張、碳粉等。
			75,000	全國技藝競賽獲獎師生表揚活動所需文具紙張等。
44,327	216,712	報章雜誌	75,000	
			5,000	輔導活動報章圖書。
			70,000	報章雜誌之訂閱(收支對列)。
51,990	138,600	服裝	138,600	
			42,500	運動及競賽學校代表隊服裝(收支對列)。
			96,100	實習工場等教學活動用服裝(二年一編)(收支對列)。
133,285	215,846	醫療用品(非醫療院所使用)	171,832	
			145,600	醫療用品(收支對列)。
			26,232	實用技能班教學醫療用品(收支對列)。
3,377,106	2,419,056	其他用品消耗	2,852,366	
			457,250	衛生用品(收支對列)。
			153,600	敬師活動費，256人*600元(新增)。
			266,160	辦理各項會議或比賽逾時誤餐費用，3,327

臺北市地方教育發展基金－臺北市立南港高級工業職業學校

基金用途－高中及高職教育計畫明細表

中華民國108年度

單位：新臺幣元

前年度 決算數	上年度 預算數	科 目	本 年 度 預 算 數	說 明
				人次*80元(收支對列)。
			18,000	輔導活動各項會議逾時誤餐費用，225人次*80元。
			277,200	專用垃圾袋費用(收支對列)。
			25,000	輔導活動雜項支出。
			57,600	特殊教育之開會、親師及雇主座談等逾時誤餐費用，720人次*80元。
			73,600	體育班辦理學生比賽逾時誤餐費用，920人次*80元(體育班業務費)。
			3,600	性別平等教育宣導活動之茶水、媒材及場地佈置費用。
			5,400	小田園教育課程學生獎勵禮券、茶水等雜項支出。
			38,400	教師甄選辦理各項會議逾時誤餐費用，480人次*80元(收支對列)。
			11,400	體育班學生甄試測驗所需茶水、器材等雜項支出(收支對列)。
			6,400	體育班學生甄試各項會議逾時誤餐費用，80人次*80元(收支對列)。
			208,000	學生宿舍清潔用品、報費及雜項器材等費用(收支對列)。
			65,000	教科書作業用於教學、學習評量所需獎助學金、辦公用品、耗材等(收支對列)。
			50,000	教科書作業各項會議逾時誤餐費用，625人次*80元(收支對列)。
			20,280	高職總務主任會議所需場地布置、攝影、茶水、書籍等雜項支出。
			8,000	高職總務主任會議逾時誤餐費用，100人次*80元。
			63,100	高中職教育博覽會所需茶包、場地布置等雜項支出。
			200,000	高中職教育博覽會宣傳影片拍攝、活動EFP多機拍攝直播、成果記錄剪輯等。
			20,000	高中職教育博覽會各項會議或比賽逾時誤餐費用，250人次*80元。
			102,400	辦理實用技能學程三年免學費所需行政費

臺北市地方教育發展基金－臺北市立南港高級工業職業學校

基金用途－高中及高職教育計畫明細表

中華民國108年度

單位：新臺幣元

前年度 決算數	上年度 預算數	科 目	本 年 度 預 算 數	說 明
				用。
			200,000	樂儀旗舞展演活動場地佈置等費用。
			64,000	辦理樂儀旗舞展演各項會議或比賽逾時誤餐費用，800人次*80元。
			1,200	性平重點學校研習之場地布置、茶水等雜項費用。
			1,600	性平重點學校辦理各項會議逾時誤餐費用，20人次*80元。
			16,000	國際學校獎認證學校各項會議或比賽逾時誤餐費用，200人次*80元。
			27,000	高職工作圈計畫相關所需茶水等雜項支出。
			16,000	辦理高職工作圈各項會議逾時誤餐費用，200人次*80元。
			61,000	高職海外技能實習團(德國工業科技見學團)所需租車費、課程翻譯費、誤餐費、保險費等國內費用。
			80,776	高職海外技能實習團(澳大利亞土木工程見學團)所需租車費、課程翻譯費、誤餐費、保險費等國內費用。
			200,000	全國技藝競賽獲獎師生表揚活動場地布置、音響、舞台、海報文宣設計、司儀、攝影等雜項支出。
			54,400	全國技藝競賽獲獎師生表揚活動各項會議或比賽逾時誤餐費用，680人次*80元。
233,955	444,580	租金、償債、利息及相關手續費	1,401,000	
18,000	118,080	地租及水租	334,500	較上年度預算數118,080元，增加216,420元。
18,000	118,080	場地租金	334,500	
			5,000	高職總務主任會議場地租金。
			270,000	高中職教育博覽會場地使用租金。
			59,500	樂儀旗舞展演活動場地使用租金。
215,955	276,500	交通及運輸設備租金	261,500	較上年度預算數276,500元，減少15,000元。
215,955	276,500	車租	261,500	
			5,000	小田園教育校外教學租車1輛。
			240,000	樂儀旗舞展演活動載送車輛租車30輛。

臺北市地方教育發展基金－臺北市立南港高級工業職業學校

基金用途－高中及高職教育計畫明細表

中華民國108年度

單位：新臺幣元

前年度 決算數	上年度 預算數	科 目	本 年 度 預 算 數	說 明
			1,500	樂儀旗舞展演活動衛生局支援救護車租車1輛。
			15,000	國際學校獎認證學校活動租車3輛。
	50,000	雜項設備租金	805,000	較上年度預算數50,000元，增加755,000元。
	50,000	雜項設備租金	805,000	
			5,760	悠遊卡刷卡機月租費(新增)。
			750,000	高中職教育博覽會場地拱門、舞台、燈光、音響、桌椅、電源等租用。
			49,240	樂儀旗舞展演活動用器具、音響設備租金。
5,103,521	5,376,266	會費、捐助、補助、分攤、照護、救濟與交流活動費	7,859,000	
1,107,055	1,303,266	捐助、補助與獎助	1,391,200	較上年度預算數1,303,266元，增加87,934元。
1,026,083	837,340	獎助學員生給與	773,740	
			240	配合預算編列至千元，增列進位數240元。
			399,500	學生刊物、營養補助、清寒學生獎助金、學校社團補助及競賽獎助等(收支對列)。
			10,000	教育關懷獎每校推薦1名學生獎助金。
			134,000	優秀學生獎學金，67班*2學期*每人1,000元。
			230,000	接受各界捐款發放獎助學金(收支對列)。
80,972	465,926	其他捐助、補助與獎助	617,460	
			93,800	教科書作業之學生工讀金，670小時*每小時140元(收支對列)。
			33,600	高中職教育博覽會服務學生工讀金，240小時*每小時140元。
			330,980	樂儀旗舞展演活動參演學校補助(含洗衣、誤餐、樂器維修及器材運送等費用)。
			63,840	樂儀旗舞展演活動服務學生工讀金，456小時*每小時140元。
			42,000	高職工作圈網站建置學生工讀金，300小時*每小時140元。
			53,240	全國技藝競賽獲獎師生表揚活動參演學校補助(含洗衣、誤餐、車租等)。
3,996,466	4,073,000	補貼、獎勵、慰問、照護與救	6,467,800	較上年度預算數4,073,000元，增加2,394,800

臺北市地方教育發展基金－臺北市立南港高級工業職業學校

基金用途－高中及高職教育計畫明細表

中華民國108年度

單位：新臺幣元

前年度 決算數	上年度 預算數	科 目	本 年 度 預 算 數	說 明
121,516		濟		元。
		獎勵費用		
3,874,950	4,073,000	其他補貼、獎勵、慰問、照 護與救濟	6,467,800	
			2,915,000	清寒學生餐費補助，265人*200日*每餐55元 。
			133,400	高中職教育博覽會活動公共意外保險費、 義交服務費、活動摸彩禮品等。
			1,544,400	高職海外技能實習團(澳大利亞土木工程見 學團)之學生補助費用。
			1,875,000	高職海外技能實習團(德國工業科技見學團) 之學生補助費用。
1,576,649	1,717,678	其他	2,078,000	
1,576,649	1,717,678	其他支出	2,078,000	較上年度預算數1,717,678元，增加360,322元 。
1,576,649	1,717,678	其他	2,078,000	
			200,000	學校各項活動、競賽及軍訓教育實彈射擊 、樂儀旗隊、壘球、射擊等隊所需教練等 費用(收支對列)。
			99,954	學校運動會所需吊牌、獎牌、錦旗、獎品 等耗材。
			250,000	班級自治費。
			50,000	教師專業成長費，含特教、輔導、環教、 生命等專題進修暨相關刊物出版。
			250,000	綠屋頂計畫所需費用(由教育局移列)(新增) 。
			231,200	教科書作業用於教學所需學習相關評量費 用(收支對列)。
			341,608	學習輔導教學所需評量、辦公用品、耗材 、寒暑假交通費等(收支對列)。
			331,628	重修學分教學所需評量、辦公用品、耗材 、寒暑假交通費等(收支對列)。
			70,610	樂儀旗舞展演獎盃、感謝狀及活動紀念品 等。
			48,000	國際學校獎認證學校活動相關費用、過夜 住宿、保險、茶水等。

臺北市地方教育發展基金－臺北市立南港高級工業職業學校

基金用途－高中及高職教育計畫明細表

中華民國108年度

單位：新臺幣元

前年度 決算數	上年度 預算數	科 目	本 年 度 預 算 數	說 明
			95,000	高職工作圈網站設計、維護。
			110,000	全國技藝競賽獲獎師生表揚活動選手獎勵品、禮券。

臺北市地方教育發展基金－臺北市立南港高級工業職業學校

基金用途－一般行政管理計畫明細表

中華民國108年度

單位：新臺幣元

前年度 決算數	上年度 預算數	科 目	本 年 度 預 算 數	說 明
50,206,827	48,724,980	合計	47,577,000	
48,030,166	46,485,520	用人費用	45,302,000	
31,401,865	31,464,000	正式員額薪資	30,660,000	較上年度預算數31,464,000元，減少804,000元。
29,057,665	29,352,000	職員薪金	28,548,000	職員51人薪金(詳用人費用彙計表)。
2,344,200	2,112,000	工員工資	2,112,000	工員6人薪金(詳用人費用彙計表)。
1,090,473	1,410,900	超時工作報酬	1,377,480	較上年度預算數1,410,900元，減少33,420元。
1,090,473	1,410,900	加班費	1,377,480	不休假出勤加班費。 87,980 行政人員加班費(統籌業務費)。 12,000 校園安全校內同仁例假日人力支援。
7,824,351	6,555,000	獎金	6,387,500	較上年度預算數6,555,000元，減少167,500元。
3,615,687	2,622,000	考績獎金	2,555,000	依考績法規定核發之獎金。
4,208,664	3,933,000	年終獎金	3,832,500	依規定於年節加發之獎金。
3,039,296	2,699,904	退休及卹償金	2,623,152	較上年度預算數2,699,904元，減少76,752元。
2,851,760	2,530,944	職員退休及離職金	2,454,192	提撥退撫基金。
187,536	168,960	工員退休及離職金	168,960	提撥勞工退休準備金。
4,674,181	4,355,716	福利費	4,253,868	較上年度預算數4,355,716元，減少101,848元。
3,300,075	2,729,916	分擔員工保險費	2,659,188	分擔公保、勞保、健保費。
525,850	793,800	員工通勤交通費	778,680	行政人員、技工、工友上下班交通費，46人*12月*2段1,260元。 83,160 行政人員、技工、工友上下班交通費，11人*12月*1段630元。

臺北市地方教育發展基金－臺北市立南港高級工業職業學校

基金用途－一般行政管理計畫明細表

中華民國108年度

單位：新臺幣元

前年度 決算數	上年度 預算數	科 目	本 年 度 預 算 數	說 明
848,256	832,000	其他福利費	816,000	
			816,000	休假旅遊補助費。
1,551,946	1,604,900	服務費用	1,652,000	
744,097	756,000	一般服務費	754,000	較上年度預算數756,000元，減少2,000元。
640,000	640,000	外包費	640,000	
			640,000	消化超額職工16人（技工、工友）業務外包費。
104,097	116,000	體育活動費	114,000	
			114,000	文康活動費，本校編列職員51人，工員6人，合計57人，每人編列2,000元。
627,849	668,900	專業服務費	718,000	較上年度預算數668,900元，增加49,100元。
627,849	668,900	其他專業服務費	718,000	
			718,000	校園安全機械定點、機動巡邏等保全費用。
180,000	180,000	公共關係費	180,000	較上年度預算數180,000元，無增減。
180,000	180,000	公共關係費	180,000	
			180,000	校長特別費，12月*15,000元。
622,715	632,560	材料及用品費	621,000	
622,715	632,560	用品消耗	621,000	較上年度預算數632,560元，減少11,560元。
622,715	632,560	辦公(事務)用品	621,000	
			700	配合預算編列至千元，增列進位數700元。
			620,300	統籌業務費計算如下：普通班61班、特教班3班、體育班3班，1,220元*8班*12月=117,120元，1,020元*16班*12月=195,840元，770元*43班*12月=397,320元，以上合計710,280元，除依實際需求移列加班費87,980元、護理師公會會費2,000元外，其餘如列
2,000	2,000	會費、捐助、補助、分攤、照護、救濟與交流活動費	2,000	
2,000	2,000	會費	2,000	較上年度預算數2,000元，無增減。
2,000	2,000	職業團體會費	2,000	
			2,000	護理師2人公會會費(統籌業務費)。

臺北市地方教育發展基金－臺北市立南港高級工業職業學校

基金用途－建築及設備計畫明細表

中華民國108年度

單位：新臺幣元

前年度 決算數	上年度 預算數	科 目	本 年 度 預 算 數	說 明
110,967,676	56,122,521	合計	51,831,000	
110,967,676	56,122,521	購建固定資產、無形資產及非理財 目的之長期投資	51,831,000	
28,895,986	16,082,556	購建固定資產	13,247,000	
28,895,986	16,082,556	一般建築及設備計畫	13,247,000	
2,383,716	4,232,898	校園整修工程		
2,383,716	4,232,898	興建土地改良物		
		中央廚房設施設備	740,000	
		購置機械及設備	80,000	
			80,000	汰舊換新熱食部廚房四門冷凍櫃2臺*40,000元(學務處)。
		購置雜項設備	660,000	
			60,000	汰舊換新熱食部廚房雙門冷藏展示櫃2臺*30,000元(學務處)。
			300,000	汰舊換新熱食部廚房烘乾消毒櫃3座*100,000元(學務處)。
			100,000	汰舊換新熱食部不銹鋼餐桌10張*10,000元(學務處)。
			200,000	汰舊換新熱食部廚房三口爐1座(學務處)。
		行政辦公室設施設備優質 化工程	151,200	
		購置雜項設備	151,200	
			151,200	新購空調系統設備1組(學務處)。
		班級設備	4,499,800	
		購置機械及設備	621,800	
			30,000	新購投影機2臺*15,000元(教官室)。
			22,000	新購HDR工程縮時攝影相機2臺*11,000元(總務處)。
			162,000	新購6000流明投影機3臺*54,000元(高空安裝)(學務處)
			130,000	新購數位相機1臺(3040萬像素)(實習處)。
			28,900	新購6000流明投影機1臺(實習處)。

臺北市地方教育發展基金－臺北市立南港高級工業職業學校

基金用途－建築及設備計畫明細表

中華民國108年度

單位：新臺幣元

前年度 決算數	上年度 預算數	科 目	本 年 度 預 算 數	說 明
			30,000	新購31公分全碎狀碎紙機1臺(教官室)。
			15,000	新購數位攝影機1臺(教官室)。
			65,000	新購電動騎縫機1臺(總務處)。
			28,900	新購6000流明投影機1臺(學務處)。
			15,000	新購彩色雷射雙面印表機1臺(教官室)。
			95,000	新購讀卡機系統1組(教務處)。
		購置交通及運輸設備	3,463,000	
			677,000	新購擴音音響設備1組(學務處)。
			391,000	新購多媒體廣播系統1臺(實習處)。
			2,395,000	新購線性陣列系統1組(學務處)。
		購置雜項設備	415,000	
			100,000	新購桌球台5臺*20,000元(體育組)。
		特殊班設備	315,000	新購圖書(分批辦理)(圖書館)。
		購置機械及設備	80,000	
			48,000	
			48,000	新購桌上型連續封口機1臺(特教組)。
		購置雜項設備	32,000	
			32,000	新購半自動咖啡機1臺(特教組)。
		資訊設備	2,375,000	
		購置機械及設備	2,375,000	
			456,000	新購平板電腦，38臺*12,000元(電腦專案計畫)。
			1,375,000	汰舊換新個人電腦，55部*25,000元(電腦專案計畫)。
			544,000	汰舊換新網路及資訊周邊設備(電腦專案計畫)。
		實習工場環境改善	5,401,000	

臺北市地方教育發展基金－臺北市立南港高級工業職業學校

基金用途－建築及設備計畫明細表

中華民國108年度

單位：新臺幣元

前年度 決算數	上年度 預算數	科 目	本 年 度 預 算 數	說 明
		購置機械及設備	5,401,000	
			112,000	新購雷射水平儀4臺*28,000元(土木科)。
			84,600	新購自動水平儀2臺*42,300元(土木科)。
			199,980	新購直流電源供應器18臺*11,110元(電子科)。
			687,500	新購機械製圖板55組*12,500元(機械科)。
			159,000	新購智慧居家系統實驗平台6套*26,500元(電機科)。
			841,500	新購用電安全型強化工作桌51張*16,500元(電機科)。
			660,000	新購焊錫有毒氣體過濾主機含安裝施工4臺*165,000元(電子科)。
			315,000	新購空氣品質偵測型交換機含安裝施工2臺*157,500元(電子科)。
			80,000	新購內外空氣循環交換機含安裝施工2臺*40,000元(電子科)。
			767,520	新購用電安全型強化工作桌48張*15,990元(電子科)。
			240,000	新購真空機2組*120,000元(機械科)。
			1,203,000	新購臥式射出成形機1臺(模具科)。
			50,900	新購智慧家庭防災示教板1套(電機科)。
26,512,270	11,849,658	校園設備		
19,794,625	9,064,958	購置機械及設備		
725,500	2,214,000	購置交通及運輸設備		
5,992,145	570,700	購置雜項設備		
702,900	396,000	購置無形資產	659,000	
702,900	396,000	一般建築及設備計畫	659,000	
		資訊設備	396,000	
		購置電腦軟體	396,000	

臺北市地方教育發展基金－臺北市立南港高級工業職業學校

基金用途－建築及設備計畫明細表

中華民國108年度

單位：新臺幣元

前年度 決算數	上年度 預算數	科 目	本 年 度 預 算 數	說 明
			396,000	電腦教學軟體費(電腦專案計畫)。
		購置無形資產	263,000	
		購置電腦軟體	263,000	
			263,000	新購工程繪圖軟體教育版(實習環境改善計畫移列)。
702,900	396,000	校園軟體設備		
		購置電腦軟體		
702,900	396,000			
81,368,790	39,643,965	遞延支出	37,925,000	
81,368,790	39,643,965	一般建築及設備計畫	37,925,000	
		中央廚房設施設備	1,538,000	
		遞延修繕房屋建築支出	1,538,000	
			1,438,200	一、施工費
			1,438,200	施工費。
			71,910	二、委託技術服務費(總包價法)。
			27,890	三、工程管理費(按施工費約2%提列)。
		行政辦公室設施設備優質化工程	1,120,000	
		遞延修繕房屋建築支出	1,120,000	
			1,037,280	一、施工費
			1,037,280	施工費。
			62,237	二、委託技術服務費(總包價法)。
			20,483	三、工程管理費(按施工費約2%提列)。
		實習工場環境改善	20,623,000	
		遞延修繕房屋建築支出	20,623,000	
			18,982,537	一、施工費
			18,982,537	施工費。
			1,260,691	二、委託技術服務費(總包價法)。
			379,772	三、工程管理費(按施工費約2%提列)。
		建教大樓屋頂防水隔熱工程暨教室區部分油漆	9,375,000	

臺北市地方教育發展基金－臺北市立南港高級工業職業學校

基金用途－建築及設備計畫明細表

中華民國108年度

單位：新臺幣元

前年度 決算數	上年度 預算數	科 目	本 年 度 預 算 數	說 明
		遞延修繕房屋建築支出	9,375,000	
			8,797,840	一、施工費
			8,797,840	施工費。
			401,910	二、委託技術服務費(總包價 法)。
			175,250	三、工程管理費(按施工費約 2%提列)。
		第三工場廁所整修工程	5,269,000	
		遞延修繕房屋建築支出	5,269,000	
			4,879,205	一、施工費
			4,879,205	施工費。
			292,752	二、委託技術服務費(總包價 法)。
			97,043	三、工程管理費(按施工費約 2%提列)。
81,368,790	39,643,965	校園整修工程		
81,368,790	39,643,965	遞延修繕房屋建築支出		

本 頁 空 白

預算參考表

臺北市地方教育發展基金－臺北市立南港高級工業職業學校

預計平衡表

中華民國108年12月31日

單位：新臺幣千元

106年(前年) 12月31日 決算數	科 目	108年12月31日 預計數	107年12月31日 預計數	比較增減(-)
15,452,797	資產合計	15,392,382	15,416,865	-24,483
15,452,797	資產	15,392,382	15,416,865	-24,483
128,457	流動資產	68,042	92,525	-24,483
92,060	現金	31,645	56,128	-24,483
92,060	銀行存款	31,645	56,128	-24,483
32	應收款項	32	32	
32	其他應收款	32	32	
36,365	預付款項	36,365	36,365	
3,459	用品盤存	3,459	3,459	
32,906	預付費用	32,906	32,906	
8,040	投資、長期應收款項、貸墊款及準備金	8,040	8,040	
8,040	準備金	8,040	8,040	
5,877	退休及離職準備金	5,877	5,877	
2,163	其他準備金	2,163	2,163	
15,316,300	其他資產	15,316,300	15,316,300	
15,316,300	什項資產	15,316,300	15,316,300	
225	暫付及待結轉帳項	225	225	
15,316,075	代管資產	15,316,075	15,316,075	
15,452,797	負債及基金餘額合計	15,392,382	15,416,865	-24,483
15,355,350	負債	15,355,349	15,355,349	
23,188	流動負債	23,187	23,187	
22,526	應付款項	22,525	22,525	
8,098	應付代收款	8,098	8,098	
2,384	應付費用	2,384	2,384	
12,043	應付工程款	12,043	12,043	
	其他應付款			
662	預收款項	662	662	
662	預收收入	662	662	
15,332,162	其他負債	15,332,162	15,332,162	
15,332,162	什項負債	15,332,162	15,332,162	
7,895	存入保證金	7,895	7,895	
5,877	應付退休及離職金	5,877	5,877	
15,316,075	應付代管資產	15,316,075	15,316,075	
2,315	暫收及待結轉帳項	2,315	2,315	
97,447	基金餘額	37,033	61,516	-24,483
97,447	基金餘額	37,033	61,516	-24,483
97,447	基金餘額	37,033	61,516	-24,483
97,447	累積餘額	37,033	61,516	-24,483

註：1.信託代理與保證資產(負債)前年度決算數529,310元，上年度調整後預計數529,310元，本年度預計數529,310元。2.或有資產(負債)0元。3.本基金自93年度起，本固定項目分開原則，將屬長期固定帳項，包括固定資產177,704,627元，無形資產2,360,463元及長期負債0元，另立帳類管理，詳資本資產及長期負債明細表。

臺北市地方教育發展基金－臺

各項費用

中華民國

前年度 決算數	上年度 預算數	計畫別		合計	高中及高職教育計 畫
		用途別科目			
580,230,972	530,955,959	合計		543,672,000	444,264,000
414,002,651	419,208,295	用人費用		428,533,000	383,231,000
194,721,396	189,888,000	正式員額薪資		195,228,000	164,568,000
192,377,196	187,776,000	職員薪金		193,116,000	164,568,000
2,344,200	2,112,000	工員工資		2,112,000	
15,989,920	29,635,896	聘僱及兼職人員薪資		30,176,076	30,176,076
	1,025,496	聘用人員薪金		2,618,076	2,618,076
15,989,920	28,610,400	兼職人員酬金		27,558,000	27,558,000
3,509,112	9,436,628	超時工作報酬		9,607,408	8,229,928
3,275,512	9,316,628	加班費		9,487,408	8,109,928
233,600	120,000	值班費		120,000	120,000
44,745,195	39,286,487	獎金		40,661,410	34,273,910
19,755,226	15,488,000	考績獎金		15,933,000	13,378,000
24,989,969	23,798,487	年終獎金		24,728,410	20,895,910
127,589,854	124,408,180	退休及卹償金		125,508,280	122,885,128
127,110,751	123,911,594	職員退休及離職金		125,011,694	122,557,502
187,536	168,960	工員退休及離職金		168,960	
291,567	327,626	卹償金		327,626	327,626
27,447,174	26,553,104	福利費		27,351,826	23,097,958
18,784,391	16,024,764	分擔員工保險費		16,932,108	14,272,920
337,700	509,500	傷病醫藥費		505,000	505,000
2,407,730	2,988,720	員工通勤交通費		2,857,680	2,079,000
5,917,353	7,030,120	其他福利費		7,057,038	6,241,038
26,190,888	28,444,734	服務費用		29,842,000	28,190,000
7,504,212	8,125,627	水電費		7,888,483	7,888,483
6,441,179	6,549,894	工作場所電費		6,549,894	6,549,894
	274,400	宿舍電費		230,080	230,080
830,570	893,653	工作場所水費		848,909	848,909
19,600	19,600	宿舍水費		19,600	19,600
212,863	388,080	氣體費		240,000	240,000
369,726	407,022	郵電費		368,500	368,500

北市立南港高級工業職業學校

彙計表

108年度

單位：新臺幣元

一般行政管理計畫	建築及設備計畫				
47,577,000	51,831,000				
45,302,000					
30,660,000					
28,548,000					
2,112,000					
1,377,480					
1,377,480					
6,387,500					
2,555,000					
3,832,500					
2,623,152					
2,454,192					
168,960					
4,253,868					
2,659,188					
778,680					
816,000					
1,652,000					

臺北市地方教育發展基金－臺

各項費用

中華民國

前年度 決算數	上年度 預算數	計畫別		合計	高中及高職教育計 畫
		用途別科目			
141,659	201,822	郵費		167,900	167,900
228,067	205,200	電話費		199,400	199,400
		數據通信費		1,200	1,200
1,818,841	1,693,086	旅運費		3,843,850	3,843,850
632,530	839,250	國內旅費		754,550	754,550
999,751	563,536	國外旅費		2,810,000	2,810,000
136,880	290,300	貨物運費		279,300	279,300
49,680		其他旅運費			
1,541,067	1,227,014	印刷裝訂與廣告費		1,547,770	1,547,770
1,541,067	1,227,014	印刷及裝訂費		1,197,770	1,197,770
		業務宣導費		350,000	350,000
5,858,895	7,076,483	修理保養及保固費		6,489,507	6,489,507
2,274,831	2,596,950	一般房屋修護費		2,196,950	2,196,950
1,174,406	1,206,320	宿舍修護費		1,206,320	1,206,320
196,010	665,917	機械及設備修護費		665,917	665,917
2,213,648	2,607,296	雜項設備修護費		2,420,320	2,420,320
	3,000	保險費		3,000	3,000
	3,000	其他保險費		3,000	3,000
1,166,454	1,308,138	一般服務費		1,264,506	510,506
49,194	75,888	佣金、匯費、經理費及手續費		68,256	68,256
640,000	640,000	外包費		640,000	
	16,000	義(志)工服務費		16,000	16,000
	20,250	計時與計件人員酬金		20,250	20,250
477,260	556,000	體育活動費		520,000	406,000
7,751,693	8,424,364	專業服務費		8,256,384	7,538,384
6,754,444	7,102,200	講課鐘點、稿費、出席審查及查詢費		6,977,920	6,977,920
189,500	106,624	委託檢驗(定)試驗認證費		106,624	106,624
39,000	242,840	試務甄選費		202,840	202,840
768,749	972,700	其他專業服務費		969,000	251,000
180,000	180,000	公共關係費		180,000	
180,000	180,000	公共關係費		180,000	

北市立南港高級工業職業學校

彙計表

108年度

單位：新臺幣元

一般行政管理計畫	建築及設備計畫				
754,000 640,000 114,000 718,000 718,000 180,000 180,000					

臺北市地方教育發展基金－臺

各項費用

中華民國

前年度 決算數	上年度 預算數	計畫別		合計	高中及高職教育計 畫
		用途別科目			
22,153,632	19,639,885	材料及用品費		22,126,000	21,505,000
17,389,582	15,778,722	使用材料費		18,042,187	18,042,187
17,389,582	15,778,722	設備零件		18,042,187	18,042,187
4,764,050	3,861,163	用品消耗		4,083,813	3,462,813
1,157,342	870,949	辦公(事務)用品		846,015	225,015
44,327	216,712	報章雜誌		75,000	75,000
51,990	138,600	服裝		138,600	138,600
133,285	215,846	醫療用品(非醫療院所使用)		171,832	171,832
3,377,106	2,419,056	其他用品消耗		2,852,366	2,852,366
233,955	444,580	租金、償債、利息及相關手續費		1,401,000	1,401,000
18,000	118,080	地租及水租		334,500	334,500
18,000	118,080	場地租金		334,500	334,500
215,955	276,500	交通及運輸設備租金		261,500	261,500
215,955	276,500	車租		261,500	261,500
	50,000	雜項設備租金		805,000	805,000
	50,000	雜項設備租金		805,000	805,000
110,967,676	56,122,521	購建固定資產、無形資產及非理財目的 之長期投資		51,831,000	
28,895,986	16,082,556	購建固定資產		13,247,000	
2,383,716	4,232,898	興建土地改良物			
19,794,625	9,064,958	購置機械及設備		8,525,800	
725,500	2,214,000	購置交通及運輸設備		3,463,000	
5,992,145	570,700	購置雜項設備		1,258,200	
702,900	396,000	購置無形資產		659,000	
702,900	396,000	購置電腦軟體		659,000	
81,368,790	39,643,965	遞延支出		37,925,000	
81,368,790	39,643,965	遞延修繕房屋建築支出		37,925,000	
5,105,521	5,378,266	會費、捐助、補助、分攤、照護、救濟 與交流活動費		7,861,000	7,859,000
2,000	2,000	會費		2,000	
2,000	2,000	職業團體會費		2,000	
1,107,055	1,303,266	捐助、補助與獎助		1,391,200	1,391,200
1,026,083	837,340	獎助學員生給與		773,740	773,740

北市立南港高級工業職業學校

彙計表

108年度

單位：新臺幣元

一般行政管理計畫	建築及設備計畫				
621,000					
621,000					
621,000					

臺北市地方教育發展基金－臺

各項費用

中華民國

前年度 決算數	上年度 預算數	計畫別	合計	高中及高職教育計 畫
		用途別科目		
80,972	465,926	其他捐助、補助與獎助	617,460	617,460
3,996,466	4,073,000	補貼、獎勵、慰問、照護與救濟	6,467,800	6,467,800
121,516		獎勵費用		
3,874,950	4,073,000	其他補貼、獎勵、慰問、照護與救濟	6,467,800	6,467,800
1,576,649	1,717,678	其他	2,078,000	2,078,000
1,576,649	1,717,678	其他支出	2,078,000	2,078,000
1,576,649	1,717,678	其他	2,078,000	2,078,000

北市立南港高級工業職業學校

彙計表

108年度

單位：新臺幣元

一般行政管理計畫	建築及設備計畫				

臺北市地方教育發展基金－臺北市立南港高級工業職業學校

員工人數彙計表

中華民國108年度

單位：人

計 畫 及 項 目	上年度最高可 進用員額數	本年度 增減(-)數	本年度最高可 進用員額數	說 明
合計	278	-13	265	
高中及高職教育計畫部分	220	-12	208	
正式職員	219	-17	202	
臨時職員	1	5	6	
一般行政管理計畫部分	58	-1	57	
正式職員	52	-1	51	
正式工員	6		6	

本 頁 空 白

臺北市地方教育發展基金－臺

用人費用

中華民國

計畫及項目	合計	正式 員額 薪資	聘僱 人員 薪資	超時 工作 報酬	津貼	獎 金		
						年終獎金	考績獎金	其他
合計	428,533,000	195,228,000	2,618,076	9,607,408		24,728,410	15,933,000	
高中及高職 教育計畫	383,231,000	164,568,000	2,618,076	8,229,928		20,895,910	13,378,000	
職員薪金	164,568,000	164,568,000						
聘用人員 薪金	2,618,076		2,618,076					
兼職人員 酬金	27,558,000							
加班費	8,109,928			8,109,928				
值班費	120,000			120,000				
考績獎金	13,378,000						13,378,000	
年終獎金	20,895,910					20,895,910		
職員退休 及離職金	122,557,502							
卹償金	327,626							
分擔員工 保險費	14,272,920							
傷病醫藥 費	505,000							
員工通勤 交通費	2,079,000							
其他福利 費	6,241,038							
一般行政管 理計畫	45,302,000	30,660,000		1,377,480		3,832,500	2,555,000	
職員薪金	28,548,000	28,548,000						
工員工資	2,112,000	2,112,000						
加班費	1,377,480			1,377,480				
考績獎金	2,555,000						2,555,000	
年終獎金	3,832,500					3,832,500		

北市立南港高級工業職業學校

彙計表

108年度

單位：新臺幣元

退休及卹償金		資遣費	福 利 費					提繳費	兼任 人員 用人 費用
退休金	卹償金		分擔 保險費	傷病 醫藥費	提撥 福利金	員工通勤 交通費	其他		
125,180,654	327,626		16,932,108	505,000		2,857,680	7,057,038	27,558,000	
122,557,502	327,626		14,272,920	505,000		2,079,000	6,241,038	27,558,000	
122,557,502	327,626		14,272,920	505,000		2,079,000	6,241,038	27,558,000	
2,623,152			2,659,188			778,680	816,000		

臺北市地方教育發展基金－臺

用人費用

中華民國

計畫及項目	合計	正式 員額 薪資	聘僱 人員 薪資	超時 工作 報酬	津貼	獎 金		
						年終獎金	考績獎金	其他
職員退休 及離職金	2,454,192							
工員退休 及離職金	168,960							
分擔員工 保險費	2,659,188							
員工通勤 交通費	778,680							
其他福利 費	816,000							

註：1.本表不包含臨時工員薪津。

2.本表兼任人員用人費用，係學校教職員兼課或請假代課鐘點費。

北市立南港高級工業職業學校

彙計表

108年度

單位：新臺幣元

退休及卹償金		資遣費	福 利 費					提繳費	兼任 人員 用人 費用
退休金	卹償金		分擔 保險費	傷病 醫藥費	提撥 福利金	員工通勤 交通費	其他		
2,454,192	168,960		2,659,188			778,680	816,000		

臺北市地方教育發展基金－臺

聘用及約僱

中華民國

區分及職稱	人數	擔任工作	聘用或約僱 起訖期間	薪點	年需經費
合計	6				3,442,082
聘用人員小計	1				842,082
專業人員	1				842,082
聘用人員(424)	1	專任輔導人員	108/1/1-108/12/31	424	842,082
約僱人員小計	5				2,600,000
約僱人員(280)	5	學務處創新行政人力	108/1/1-108/12/31	280	2,600,000

北市立南港高級工業職業學校

人員明細表

108年度

單位：新臺幣元

月					支	經費來源 及其科目
小計	折合 金額	勞保 保險費	健康 保險費	離職 儲金		
52,873	52,873					高中及高職教育計畫
33,060	33,060					高中及高職教育計畫

臺北市地方教育發展基金－臺北市立南港高級工業職業學校

單位（或計畫）成本分析表

中華民國108年度

單位：新臺幣千元

計畫別	單位	單位成本(元)或 平均利(費)率	數量	預算數	說明
合計				543,672	
高中及高職教育計畫				444,264	
一般行政管理計畫				47,577	
建築及設備計畫				51,831	

臺北市地方教育發展基金－臺北市立南港高級工業職業學校

5年來主要業務計畫分析表

中華民國108年度

單位：新臺幣千元

年度及項目	單位	數量	單位成本(元)或 平均利(費)率	金額	說明
(本)年度預算數					
高中及高職教育計畫				444,264	
(上)年度預算數					
高中及高職教育計畫				426,108	
(前)年度決算數					
高中及高職教育計畫				419,056	
(105)年度決算數					
高中及高職教育計畫				438,218	
(104)年度決算數					
高中及高職教育計畫				456,911	

臺北市地方教育發展基金－臺北市立南港高級工業職業學校

資本資產及長期負債明細表

中華民國108年度

單位：新臺幣千元

項 目	取得成本/ 舉債數	以前年度累 計折舊(耗)/ 長期投資評 價/未攤銷溢 (折)價	本 年 度 變 動				主要增減 原因說明	本年度累計折 舊(耗)/長期投 資評價變動數 /攤銷數	期末餘額
			增加		減少				
			金額	類型	金額	類型			
資產	489,951	321,079	13,906				2,713	180,065	
土地改良物	5,241	898					68	4,275	
房屋及建築	4,881	1,047					84	3,750	
機械及設備	354,094	237,592	8,526	增置			1,535	123,492	
交通及運輸 設備	19,261	12,196	3,463	增置			343	10,185	
雜項設備	97,582	64,865	1,258	增置			357	33,619	
購建中固定 資產	2,384							2,384	
電腦軟體	6,508	4,480	659	增置			326	2,360	

註：自93年度起本固定項目分開原則，將屬長期固定帳項另立帳類管理。