

中華民國 111 年度

4-0501105

臺北市總預算案

臺北市政府教育局主管

臺北市地方教育發展基金

臺北市立南港高級工業職業學校附屬單位預算之分  
預算

(特別收入基金)

臺北市立南港高級工業職業學校編

# 臺北市地方教育發展基金－臺北市立南港高級工業職業學校

## 目次

中華民國111年度

一、財務摘要 .....	第 1 頁
二、業務計畫及預算概要 .....	第 3 -15 頁
三、預算主要表	
(一) 基金來源、用途及餘絀預計表 .....	第 17 頁
(二) 現金流量預計表 .....	第 18 頁
四、預算明細表	
(一) 基金來源－服務收入明細表 .....	第 19 頁
(二) 基金來源－財產處分收入明細表 .....	第 20 頁
(三) 基金來源－租金收入明細表 .....	第 21 頁
(四) 基金來源－其他財產收入明細表 .....	第 22 頁
(五) 基金來源－公庫撥款收入明細表 .....	第 23 頁
(六) 基金來源－政府其他撥入收入明細表 .....	第 24 頁
(七) 基金來源－學雜費收入明細表 .....	第 25 頁
(八) 基金來源－受贈收入明細表 .....	第 26 頁
(九) 基金來源－雜項收入明細表 .....	第 27 頁
(十) 基金用途－高中及高職教育計畫明細表 .....	第 28 -41 頁
(十一) 基金用途－一般行政管理計畫明細表 .....	第 42 -43 頁
(十二) 基金用途－建築及設備計畫明細表 .....	第 44 -48 頁
五、預算參考表	
(一) 預計平衡表 .....	第 49 頁
(二) 各項費用彙計表 .....	第 50 -57 頁
(三) 員工人數彙計表 .....	第 58 頁
(四) 用人費用彙計表 .....	第 60 -63 頁

# 臺北市地方教育發展基金－臺北市立南港高級工業職業學校

## 目 次

中華民國111年度

(五) 聘用及約僱人員明細表 .....	第 64 – 65 頁
(六) 單位 (或計畫) 成本分析表 .....	第 66 頁
(七) 5 年來主要業務計畫分析表 .....	第 67 頁
(八) 繼續性計畫分年資金需求表 .....	第 68 – 69 頁
(九) 資本資產明細表 .....	第 70 頁

# 臺北市地方教育發展基金－臺北市立南港高級工業職業學校

## 財務摘要

中華民國111年度

單位：新臺幣千元

項 目	本 年 度	上 年 度	比較增減數	%
經營成績：				
基金來源	479,167	532,370	-53,203	-9.99
基金用途	507,060	555,109	-48,049	-8.66
賸餘(短絀)	-27,893	-22,739	-5,154	--
餘絀情形：				
基金餘額	6,739	34,632	-27,893	-80.54
現金流量(註)：				
現金及約當現金之淨增 (減)	-27,893	-22,739	-5,154	--

附註：現金流量係採現金及約當現金基礎，包括現金及自投資日起3個月內到期或清償之債權證券。

本 頁 空 白

# 業務計畫及預算概要

## 業務計畫及預算概要

中華民國 111 年度

### 壹、基金概況

#### 一、設立宗旨及願景：

- (一) 本校遵照憲法第 158 條及 160 條規定，教育文化應發展國民之民族精神、自治精神，國民道德與健全體格、科學及生活智能，以培養八大學習領域及十大基本能力。
- (二) 本校自 91 年度起依教育經費編列與管理法第 13 條規定設置「臺北市地方教育發展基金」，以促進教育健全發展，提昇教育經費運用績效。
- (三) 本校以「培育卓越人才」為教育使命，以「全是贏家、敬業樂群」為願景，以此建構一所精緻優質、創新卓越的高職，學生受業茁壯於成功校園，而能才德兼備，成為「技藝人才」「國際人才」「領導人才」，成功啟航社會、揚帆國際。

#### 二、施政重點：

- (一) 開啟多元智慧：尊重每個學生獨特的個性，以多元智慧的觀點協助找到生命的亮點，肯定天生我才必有用，能知於學，樂於學。
- (二) 培養生活能力：培養學生帶得走的公民關鍵能力，強化自我管理、閱讀理解、理性批判、問題解決、奉獻服務、溝通表達等核心素養。
- (三) 蘊育人文情懷：在溫馨開放的校園文化中，孕育人文情懷，學會尊重、包容；建構生命的價值，完成人性的開展。
- (四) 建置溫馨民主的校園文化：
  - 1.以參與式管理，落實行政、教師會、家長會三者的良性互動。
  - 2.以學生第一，教學優先的觀念提升行政服務效率。
  - 3.放下威權心態，開啟校園民主之風氣。
- (五) 推動適性教學：
  - 1.落實校本課程理念，採多元化、活潑化的教學及評量。
  - 2.運用校內、外資源，加強多元學習能力。
  - 3.關懷相對弱勢學生之教學及輔導。
  - 4.推動行動學習，充實學生運用資訊之知能，並提昇教師運用學習載具教學之能力。
- (六) 辦理發展性的訓輔活動：
  - 1.辦理各項活動、競賽及展演。

## 業務計畫及預算概要

中華民國 111 年度

- 2.推動校內外學習服務。
- 3.發展績優社團及校隊，如羽球社、樂儀舞隊、棒球隊、網球隊等。
- 4.加強新興領域教育的辦理，並融入各科教學以收成效。

(七) 辦理特色課程：

- 1.配合十二年國民基本教育，發展特色課程，透過特色課程之實施，達成適才揚才之目的。
- 2.透過教師專業發展及學校資源統整，改變教師教學方式及學生學習模式，永續精進發展特色課程。

三、組織概況：

本校設置校長 1 人，綜理全校校務，下設教務處、學生事務處、實習處、總務處、圖書館、輔導室、會計室及人事室等單位。

內部分層業務如下：

(一) 教務處：秉承校長之命，辦理全校教務事項。

- 1.教學組：掌理課程編排、課業考查、教學研究及指導等事項。
- 2.註冊組：掌理註冊、編班、轉學、休學及成績考查等學籍事項。
- 3.設備組：掌理教學設備計畫之擬定、用具之管理、保管等事項。
- 4.招生組：掌理學校學生入學之甄選、考試等事項。
- 5.特殊教育組：掌理特殊教育需求學生之安排，包括資源班之入學教學輔導等個別化教育計畫等事項。
- 6.實驗研究組：辦理學校發展之研議、教師專業發展評鑑、學生海外體驗學習活動等事項。

(二) 學生事務處：秉承校長之命，辦理全校學生事務事項。

- 1.訓育組：掌理訓育計畫之擬定，指導班聯會等學生自治團體之健全發展，並透過各項活動，輔導教育等事項。
- 2.課外活動組：掌理學生社團活動，學生服務學習、校外競賽、國際教育旅行等，引導學生多元發展。
- 3.生活輔導組：掌理學生校內外生活輔導，勤儉考察及獎懲事項。
- 4.體育組：掌理體育教學及體育活動等事項。
- 5.衛生組：掌理學生保健、學校環境之整理與美化等事項。

(三) 實習處：秉承校長之命，辦理全校實習輔導事項。

- 1.實習輔導組：掌理學生實習計畫擬定及實習、觀摩之輔導事項。



## 業務計畫及預算概要

中華民國 111 年度

2.服務推廣組：掌理學生職業指導及就業調查與技檢輔導事項。

3.建教合作組：掌理學生職場試探、協同教學等事項。

(四) 總務處：秉承校長之命，辦理全校總務事項。

1.庶務組：辦理校舍場地佈置及環境美化，監督校舍建築及整修，財物購買保管及分配等事項。

2.出納組：辦理現金、票據、契約之保管等收支移轉等事項。

3.文書組：掌理公文收發登記、繕校，印信典守及檔案保管等事項。

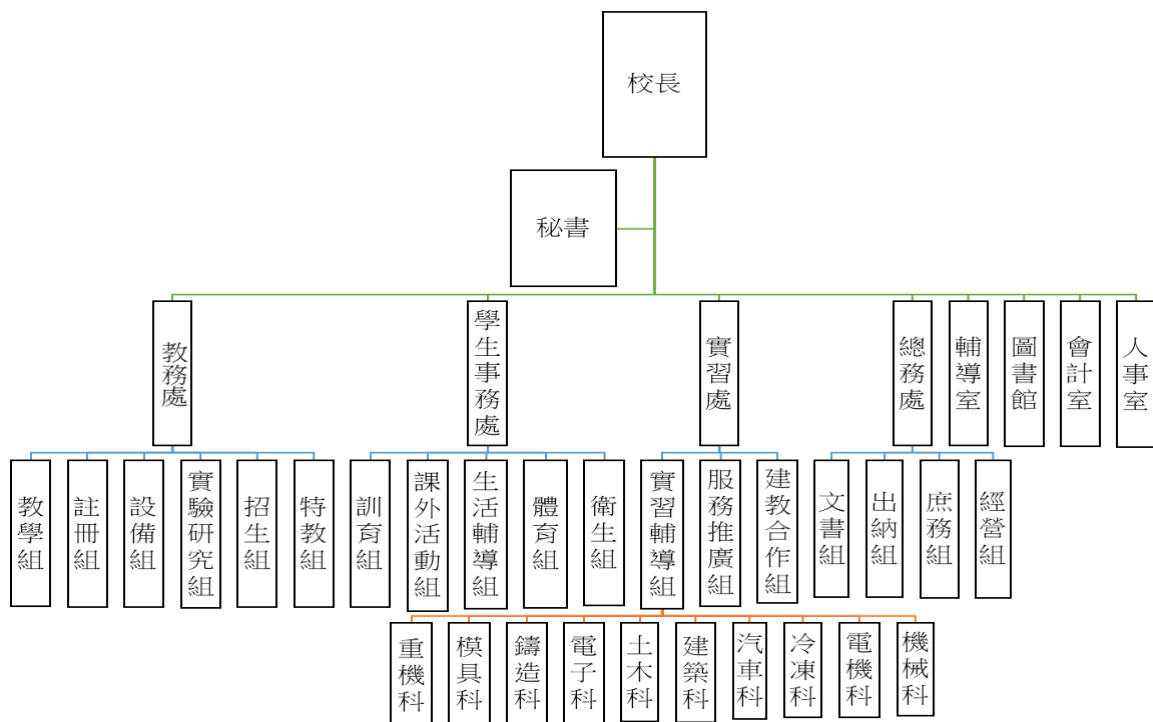
4.經營組：掌理財物之登記、保管及委託代辦等事項。

(五) 圖書館：秉承校長之命，辦理圖書分類編目、自動化作業系統維護，推動圖書館利用教育及資訊融入教學、校園網路管理等事項。

(六) 輔導室：秉承校長之命，辦理學生輔導、規劃、協調諮商等事項。

(七) 會計室：秉承上級主計機關之監督與指導，並受校長之指揮，依法辦理歲計、會計、統計等事項。

(八) 人事室：秉承上級人事機關之監督與指導，並受校長之指揮，依法辦理人事管理查核等事項。



# 臺北市地方教育發展基金 - 臺北市立南港高級工業職業學校

## 業務計畫及預算概要

中華民國 111 年度

### 四、基金歸類及屬性：

本校地方教育發展基金依據教育經費編列與管理法第 13 條規定設置，本基金為預算法第 4 條第 1 項第 2 款第 5 目所定之特別收入基金，以本府教育局為管理機關。

### 貳、業務計畫

#### 一、基金來源：

單位：新臺幣千元

業務計畫	本年度預算數	實施內容
勞務收入	899	本年度預計辦理 2 學期教科書採購收取之作業管理費、收取體育班甄選報名費及教師甄選報名費等收入。
財產收入	4,375	本年度預計辦理財產報廢變賣之殘值收入、教職員工停車收入、校園場地開放收入、學生宿舍費收入、合作社市有房地使用費收入等。
政府撥入收入	441,210	本年度預計由市庫撥入數。
教學收入	28,259	本年度預計收取學生學費、雜費、課業輔導等收入。
其他收入	4,424	本年度預計收取學生助學金等各界捐款收入、提供設施設備使用電費收入、數位學生證補卡及廠商履約逾期罰款等收入。

#### 二、基金用途：

單位：新臺幣千元

業務計畫	本年度預算數	實施內容
高中及高職教育計畫	434,134	本年度預計辦理教學事項為： 1. 各項教學、學生事務、圖書及輔導等業務。 2. 新購技藝、自然、社會、圖書等各科教學用品，充實各科教材及用具。 3. 革新教學方法，提高教學效能。 4. 辦理體育班學生甄試、教師甄選、指定活動等項目。

# 臺北市地方教育發展基金 - 臺北市立南港高級工業職業學校

## 業務計畫及預算概要

中華民國 111 年度

一般行政管理計畫	52,894	本年度預計辦理事項為： 1. 綜理學校總務、人事、會計等業務。 2. 配合校務推動行政處室支援工作，進而增進校務運作。
建築及設備計畫	20,032	本年度預計辦理事項為： 1. 購置教學所需教學設備等及改善教學環境。 2. 辦理第三實習工場右側樓板及教室天花板修繕、電源改善、消防安全設備安全改善、特教組專技班空間新建與環境改善等工程。 3. 無障礙電梯新建工程，為 110-112 年度連續性工程，總委託技術服務費 48 萬 8 千元，本年度編列第 2 年經費 428 萬 3 千元，餘 94 萬元編列於以後年度，各年資金需求詳如連續性計畫分年資金需求表。

### 參、預算概要

#### 一、基金來源及用途之預計：

##### (一) 本年度基金來源：

服務收入 89 萬 9 千元、財產處分收入 57 萬 4 千元、租金收入 7 千元、其他財產收入 379 萬 4 千元、公庫撥款收入 4 億 3,569 萬 4 千元、政府其他撥入收入 551 萬 6 千元、學雜費收入 2,825 萬 9 千元、受贈收入 192 萬 4 千元、雜項收入 250 萬元，本年度基金來源 4 億 7,916 萬 7 千元，較上年度預算數 5 億 3,237 萬元，減少 5,320 萬 3 千元，約 9.99%，主要係公庫撥款收入減少所致。

##### (二) 本年度基金用途：

高中及高職教育計畫 4 億 3,413 萬 4 千元，一般行政管理計畫 5,289 萬 4 千元，建築及設備計畫 2,003 萬 2 千元，本年度基金用途 5 億 706 萬元，較上年度預算數 5 億 5,510 萬 9 千元，減少 4,804 萬 9 千元，約 8.66%，主要係遞延修繕工程費用減少所致。

#### 二、基金餘絀之預計：

本年度基金來源及用途相抵後，差短 2,789 萬 3 千元，較上年度預算數差短 2,273 萬 9 千元，增加 515 萬 4 千元，將移用以前基金餘額支應。

# 臺北市地方教育發展基金 - 臺北市立南港高級工業職業學校

## 業務計畫及預算概要

中華民國 111 年度

### 三、現金流量之預計：

本年度業務活動淨現金流出 2,789 萬 3 千元。

### 四、補辦預算事項：詳補辦預算明細表

#### (一) 固定資產之建設改良擴充 1,444 萬元

- 1.109 年度教育部補助高中職特教班暨職業輔導員經費 7 萬元。
- 2.109 年度教育部補助高級中等學校充實基礎教學實習設備計畫 1,064 萬 3 千元。
- 3.109 年度教育部補助中等學校充實一般科目教學設備 70 萬元。
- 4.109 年度教育部補助高級中學產業特殊需求類科資本門 56 萬元。
- 5.109 年度教育部補助中等學校適性學習資源均質化計畫 6 萬 5 千元。
- 6.109 年度教育部補助高職優質化補助方案資本門 22 萬 4 千元。
- 7.109 年度為改善校園無線網路訊號等善要，且具急迫及必要性，由高中及高職教育項下移列固定資產 72 萬 8 千元。
- 8.110 年度為設備庫房監控等需要，且具急迫及必要性，由高中及高職教育計畫項下移列固定資產 26 萬 6 千元。
- 9.110 年度教育部補助高中優質化資本門 22 萬 4 千元。
- 10.110 年度教育部補助高中適性學習社區深耕計畫 6 萬 5 千元。
- 11.110 年度教育部補助高級中等學校充實基礎教學實習設備計畫 89 萬 5 千元。

### 肆、以前年度計畫實施狀況及成果概述：

#### 一、前（109）年度計畫實施成果概述：

業務計畫	實施概況	實施成果
勞務收入	本年度預計辦理 2 學期教科書採購收取之作業管理費、收取體育班甄選報名費及教師甄選報名費等收入。	本年度已收取 2 學期教科書作業管理費計 43 萬 3 千元、收取體育班甄選報名費 1 萬 8 千元及教師甄選報名費 3 萬 7 千元等。
財產收入	本年度預計辦理財產報廢變賣之殘值收入、教職員工停車收入、校園場地開放收入、學生宿舍費收入、市有地使用費收入等。	本年度已辦理收取財產報廢變賣殘值收入 26 萬 1 千元、租金收入 3 千元、教職員工停車收入 34 萬 7 千

# 臺北市地方教育發展基金 - 臺北市立南港高級工業職業學校

## 業務計畫及預算概要

中華民國 111 年度

		元、校園場地開放收入 202 萬元、學生宿舍費收入 153 萬 9 千元、市有地使用費收入 114 萬 2 千元等。
政府撥入收入	本年度預計市府之補助款。	本年度已收取市府之補助款 5 億 1,660 萬 9 千元及教育部之補助計畫 3,355 萬 5 千元。
教學收入	本年度預計收取學生之學費、雜費、課業輔導等收入。	本年度已收取學生學費、雜費、課業輔導等收入 2,788 萬 3 千元。
其他收入	本年度預計收取學助學金等各界捐款收入、數位學生證補卡及廠商履約逾期罰款等收入。	本年度已接受各界捐款收入 110 萬 5 千元、數位學生證補卡及廠商履約逾期罰款等收入 74 萬 5 千元。
高中及高職教育計畫	本年度預計辦理教學事項 1. 各項教學、學生事務、圖書及輔導等業務。 2. 新購技藝、自然、社會、圖書等各科教學用品，充實各科教材及用具。 3. 辦理體育班學生甄試、教師甄選、指定活動等項目。	本年度新購各科教學設備材料，革新教學方法，提高教學效能，辦理教師甄選、社團活動、輔導活動、法治教育、性平教育宣導，學生宿舍管理、中小學專題網頁競賽等。
一般行政管理計畫	本年度預計辦理事項為： 1. 綜理學校總務、人事、會計等業務。 2. 配合校務推動行政處室支援工作，進而增進校務運作。	本年度配合校務合校務推動行政處室支援工作，進而增進校務運作，達成預期目標。
建築及設備計畫	本年度預計辦理事項為： 1. 購置各學科教學課程所需教學設備。 2. 辦理模具科樓板結構改善、停車棚及變電室屋頂防漏及周邊地坪整修、特別教室大樓女廁整修等工程。 3. 辦理實習工場環境改善。	1. 購置各學科教學課程所需教學設備。 2. 辦理模具科樓板結構改善工程。 3. 辦理停車棚及變電室屋頂防漏及周邊地坪整修工程。 4. 辦理特別教室大樓女廁整修。

# 臺北市地方教育發展基金 - 臺北市立南港高級工業職業學校

## 業務計畫及預算概要

中華民國 111 年度

		5.辦理實習工場環境改善工程，均已發包，部分保留至 110 年初完成。
--	--	-------------------------------------

### 二、上年度已過期間（110 年 1 月 1 日至 6 月 30 日止）計畫實施成果概述：

業務計畫	實施概況	實施成果
勞務收入	本年度截至 6 月 30 日止預計辦理 1 學期教科書採購收取之作業管理費、收取體育班甄選報名費及教師甄選報名費等收入。	本年度截至 6 月 30 日止已收取 1 學期教科書作業管理費計 57 萬 6 千元、收取體育班甄選報名費 2 萬 8 千元及教師甄選報名費 3 千元等。
財產收入	本年度截至 6 月 30 日止預計辦理財產報廢變賣之殘值收入、教職員工停車收入、校園場地開放收入、學生宿舍費收入、市有地使用費收入等。	本年度截至 6 月 30 日止已辦理收取財產報廢變賣殘值收入 11 萬 4 千元、教職員工停車收入 14 萬 2 千元、校園場地開放收入 113 萬 6 千元、學生宿舍費收入 141 萬 5 千元、市有地使用費收入 55 萬 7 千元等。
政府撥入收入	本年度截至 6 月 30 日止預計市府之補助款。	本年度截至 6 月 30 日止已收取市府之補助款 2 億 5,926 萬 7 千元及教育部之補助計畫 748 萬 8 千元。
教學收入	本年度截至 6 月 30 日止預計預計收取學生之 1 學期學費、雜費、課業輔導等收入。	本年度截至 6 月 30 日止已收取學生學費、雜費、課業輔導等收入 1,245 萬 8 千元。
其他收入	本年度截至 6 月 30 日止預計收取學助學金等各界捐款收入、數位學生證補卡及廠商履約逾期罰款等收入。	本年度截至 6 月 30 日止已接受各界捐款收入 117 萬 5 千元、數位學生證補卡及廠商履約逾期罰款等收入 16 萬 8 千元。
高中及高職教育計畫	本年度截至 6 月 30 日止預計辦理教學事項： 1.各項教學、學生事務、圖	本年度新購各科教學設備材料，革新教學方法，提高教學效能，辦理教師甄選、

# 臺北市地方教育發展基金 - 臺北市立南港高級工業職業學校

## 業務計畫及預算概要

中華民國 111 年度

	<p>書及輔導等業務。</p> <p>2.新購技藝、自然、社會、圖書等各科教學用品，充實各科教材及用具。</p> <p>3.辦理體育班學生甄試、教師甄選、指定活動項目。</p>	<p>社團活動、輔導活動、法治教育、性平教育宣導，學生宿舍管理、高中職教育博覽會等。</p>
一般行政管理計畫	<p>本年度截至 6 月 30 日止預計辦理事項為：</p> <p>1. 綜理學校總務、人事、會計等業務。</p> <p>2. 配合校務推動行政處室支援工作，進而增進校務運作。</p>	<p>本年度持續辦理學校總務、人事、會計等行政業務，增進校務運作，以達成預期目標。</p>
建築及設備計畫	<p>本年度截至 6 月 30 日止預計辦理事項為：</p> <p>1. 購置各學科教學課程所需教學設備招標作業。</p> <p>2. 辦理實習工場環境改善、校園道路瀝青整修、活動中心屋頂防水隔熱、高壓變電站及教室大樓變電站改善、無障礙電梯等工程之招標作業。</p>	<p>1.辦理各學科教學課程所需教學設備採購作業。</p> <p>2.辦理無障礙電梯新建、模具科廁所整修、高壓變電站及教室大樓變電站改善等工程之建築師及工程招標作業。</p> <p>3.實習工場環境改善，包含設備及施工，陸續發包施工，提升學生實習及實作技藝能力。</p>

# 臺北市地方教育發展基金－臺北市立南港高級工業職業學校

## 補辦預算明細表

中華民國111年度

單位：新臺幣元

項 目	金額	辦理年度	說 明
合計	14,440,000		
固定資產之建設改良擴充	14,440,000		
購置機械及設備	11,392,000	109	
CNC雕刻機	224,000		教育部補助109學年度高職優質化資本門經費。
EV3教育型機器人	40,000		教育部補助109學年度高級中等學校適性學習社區教育資源均質化資本門經費。
變頻式電離子切割機	70,000		教育部補助109學年度高級中等學校產業特殊需求類科資本門經費。
空拍機	45,000		教育部補助109學年度高級中等學校產業特殊需求類科資本門經費。
高階13吋360度翻轉觸控筆記型電腦(附觸控筆)	252,000		教育部補助109學年度高級中等學校產業特殊需求類科資本門經費。
網路交換器	34,000		教育部補助109學年度高級中等學校產業特殊需求類科資本門經費。
角鑿機	44,000		教育部補助109學年度高級中等學校產業特殊需求類科資本門經費。
電動滾筒式混凝土拌合機	116,000		教育部補助高級中等學校充實基礎教學實習設備經費。
細骨材搖篩機	54,000		教育部補助高級中等學校充實基礎教學實習設備經費。
混凝土恆溫養護水槽	170,000		教育部補助高級中等學校充實基礎教學實習設備經費。
試體模組	79,000		教育部補助高級中等學校充實基礎教學實習設備經費。
自動水準儀	150,000		教育部補助高級中等學校充實基礎教學實習設備經費。
汽車拆胎機	150,000		教育部補助高級中等學校充實基礎教學實習設備經費。
零件清洗機	30,000		教育部補助高級中等學校充實基礎教學實習設備經費。
直流電機實驗器	135,000		教育部補助高級中等學校充實基礎教學實習設備經費。
靜音式空氣壓縮機	200,000		教育部補助高級中等學校充實基礎教學實習設備經費。
小型挖掘機	900,000		教育部補助高級中等學校充實基礎教學實習設備經費。
智慧機器人	336,000		教育部補助高級中等學校充實基礎教學實習設備經費。
銑床	624,000		教育部補助高級中等學校充實基礎教學實習設備經費。
小型雷射雕刻切割機	140,000		教育部補助高級中等學校充實基礎教學實習設備經費。
CNC車床	2,000,000		教育部補助高級中等學校充實基礎教學實習設備經費。
程控電腦	580,000		教育部補助高級中等學校充實基礎教學實習設備經費。
繪圖機	300,000		教育部補助高級中等學校充實基礎教學實習設備經費。
掃描機	272,000		教育部補助高級中等學校充實基礎教學實習設備經費。
集塵式雙雷射角度鋸機組	90,000		教育部補助高級中等學校充實基礎教學實習設備經費。



# 臺北市地方教育發展基金－臺北市立南港高級工業職業學校

## 補辦預算明細表

中華民國111年度

單位：新臺幣元

項 目	金額	辦理年度	說 明
油壓式拖板車	28,000		費。 教育部補助高級中等學校充實基礎教學實習設備經費。
實習教學示範廣播系統	60,000		教育部補助高級中等學校充實基礎教學實習設備經費。
電銲機	25,000		教育部補助高級中等學校充實基礎教學實習設備經費。
工具車	60,000		教育部補助高級中等學校充實基礎教學實習設備經費。
火花試驗機	90,000		教育部補助高級中等學校充實基礎教學實習設備經費。
電工機械實驗器	1,158,000		教育部補助高級中等學校充實基礎教學實習設備經費。
可程式控制器	58,000		教育部補助高級中等學校充實基礎教學實習設備經費。
工程設計及後處理程式轉出教學設備	100,000		教育部補助高級中等學校充實基礎教學實習設備經費。
雷射銲接機	600,000		教育部補助高級中等學校充實基礎教學實習設備經費。
直流電源供應器	440,000		教育部補助高級中等學校充實基礎教學實習設備經費。
萬能實驗機	958,000		教育部補助高級中等學校充實基礎教學實習設備經費。
穩壓器	150,000		教育部補助高級中等學校充實一般科目教學設備經費。
AR擴增實境設備	260,000		教育部補助高級中等學校充實一般科目教學設備經費。
VR虛擬實境設備	100,000		教育部補助高級中等學校充實一般科目教學設備經費。
多功能事務機	28,000		教育部補助109年度高職特教班暨職業輔導員資本門經費。
印刷機	95,000		為改善教務處教學資料印刷需要，確實需要辦理新購，且具急迫及必要性，所需經費擬控留本校高中及高職教育計畫-其他支應。
無線基地台	99,000		為改善校區無線網路訊號需要，確實需要辦理新購，且具急迫及必要性，所需經費擬控留本校高中及高職教育計畫-設備零件(電腦專案計畫)支應。
IC晶片加值機	12,000		為改善班級冷氣機儲值卡加值需要，確實需要辦理汰舊換新，且具急迫及必要性，所需經費擬控留本校高中及高職教育計畫-其他支應。
不鏽鋼昇槓式閘閥	36,000		為改善宿舍熱水供應系統需要，確實需要辦理汰舊換新，且具急迫及必要性，所需經費擬控留本校高中及高職教育計畫-宿舍修護費支應。
購置交通及運輸設備	848,000	109	
底盤實習車輛	500,000		教育部補助高級中等學校充實基礎教學實習設備經費。
打檔型機車	85,000		教育部補助高級中等學校充實基礎教學實習設備經費。
噴射引擎式機車	75,000		教育部補助高級中等學校充實基礎教學實習設備經費。
監視器監控系統	91,000		為改善校園監控系統需要，確實需要辦理汰舊換新，且具急迫及必要性，所需經費擬控留本校高中及高職教育計畫-其他支應。

# 臺北市地方教育發展基金－臺北市立南港高級工業職業學校

## 補辦預算明細表

中華民國111年度

單位：新臺幣元

項 目	金額	辦理年度	說 明
喇叭音響系統	97,000	109	為改善會議室音響需要，確實需要辦理汰舊換新，且具急迫及必要性，所需經費擬控留本校高中及高職教育計畫-其他支應。
購置雜項設備	750,000		教育部補助109學年度高級中等學校適性學習社區教育資源均質化資本門經費。
數位條碼列印機	25,000		教育部補助109學年度高級中等學校產業特殊需求類科資本門經費。
掃地機器	85,000		教育部補助109學年度高級中等學校產業特殊需求類科資本門經費。
3200流明單槍投影機	30,000		教育部補助高級中等學校充實基礎教學實習設備經費。
電鍍工作台(架)	20,000		教育部補助高級中等學校充實基礎教學實習設備經費。
器材櫃	60,000		教育部補助高級中等學校充實一般科目教學設備經費。
智慧變頻22L除濕機	30,000		教育部補助高級中等學校充實一般科目教學設備經費。
恆溫防潮櫃	100,000		教育部補助高級中等學校充實一般科目教學設備經費。
3200流明單槍投影機(含安裝施工)	35,000		教育部補助高級中等學校充實一般科目教學設備經費。
緊急沖淋洗眼器	25,000		教育部補助高級中等學校充實一般科目教學設備經費。
電冰箱(420公升)	30,000		教育部補助109年度高職特教班暨職業輔導員資本門經費。
地板滾球組	12,000		教育部補助109年度高職特教班暨職業輔導員資本門經費。
10HP消防幫浦	98,000		為改善工場消防設施需要，確實需要辦理汰舊換新，且具急迫及必要性，所需經費擬控留本校高中及高職教育計畫-一般房屋修護費支應。
冰溫熱三用程控式飲水機	200,000	為改善校園飲水機需要，確實需要辦理汰舊換新，且具急迫及必要性，所需經費擬控留本校高中及高職教育計畫-其他支應。	
購置機械及設備	1,110,000	110	教育部補助110年度高職優質化資本門經費。
數位雷雕機	150,000		教育部補助高級中等學校適性學習社區深耕計畫資本門經費。
行動載具	25,000		教育部補助高級中等學校適性學習社區深耕計畫資本門經費。
教育型機器人模組	40,000		教育部補助高級中等學校充實基礎教學實習設備經費。
變壓器實驗器	62,000		教育部補助高級中等學校充實基礎教學實習設備經費。
交/直流電子負載	28,000		教育部補助高級中等學校充實基礎教學實習設備經費。
鑽床	100,000		教育部補助高級中等學校充實基礎教學實習設備經費。
吸塵設備組	30,000		教育部補助高級中等學校充實基礎教學實習設備經費。
烘箱	60,000		教育部補助高級中等學校充實基礎教學實習設備經費。
中高階程控電腦(建築3D建模繪圖)	153,000		教育部補助高級中等學校充實基礎教學實習設備經費。
轉向機示教板	99,000	教育部補助高級中等學校充實基礎教學實習設備經費。	

# 臺北市地方教育發展基金－臺北市立南港高級工業職業學校

## 補辦預算明細表

中華民國111年度

單位：新臺幣元

項 目	金額	辦理年度	說 明
工具車組	100,000		教育部補助高級中等學校充實基礎教學實習設備經費。
智慧機器人	84,000		教育部補助高級中等學校充實基礎教學實習設備經費。
量測儀器	80,000		教育部補助高級中等學校充實基礎教學實習設備經費。
室內配線教學實驗器	12,000		教育部補助高級中等學校充實基礎教學實習設備經費。
銑床用數字光學尺	87,000		教育部補助高級中等學校充實基礎教學實習設備經費。
購置交通及運輸設備	266,000	110	
監視器監控系統	38,000		為設備庫房監控需要，確實需要辦理新購，且具急迫及必要性，所需經費擬控留本校高中及高職教育計畫-設備零件支應。
投影機電動升降架	228,000		為學生活動中心活動需要，確實需要辦理汰舊換新，且具急迫及必要性，所需經費擬控留本校高中及高職教育計畫-機械及設備修護費支應。
購置雜項設備	74,000	110	
10.3吋電子閱讀器	74,000		教育部補助110年度高職優質化資本門經費。

備註：各基金依預算法第88條規定補辦預算，應確係不及編入年度預算，且因經營環境發生重大變遷或正常業務(含執行中央補助款項目)之確實需要，並經主管機關核轉本府核准先行辦理者；不具急迫性之事項，仍應儘可能納入預算辦理。

本 頁 空 白

# 預算主要表

# 臺北市地方教育發展基金－臺北市立南港高級工業職業學校

## 基金來源、用途及餘絀預計表

中華民國111年度

單位：新臺幣千元

前年度決算數	項 目	本年度預算數	上年度預算數	比較增減（－）
585,699	基金來源	479,167	532,370	-53,203
488	勞務收入	899	999	-100
488	服務收入	899	999	-100
5,312	財產收入	4,375	3,868	507
261	財產處分收入	574	574	
2	租金收入	7		7
5,049	其他財產收入	3,794	3,294	500
550,165	政府撥入收入	441,210	494,423	-53,213
516,609	公庫撥款收入	435,694	488,907	-53,213
33,556	政府其他撥入收入	5,516	5,516	
27,883	教學收入	28,259	29,930	-1,671
27,883	學雜費收入	28,259	29,930	-1,671
1,850	其他收入	4,424	3,150	1,274
1,105	受贈收入	1,924	630	1,294
745	雜項收入	2,500	2,520	-20
564,374	基金用途	507,060	555,109	-48,049
424,381	高中及高職教育計畫	434,134	437,643	-3,509
54,570	一般行政管理計畫	52,894	50,490	2,404
85,422	建築及設備計畫	20,032	66,976	-46,944
21,325	本期賸餘(短絀)	-27,893	-22,739	-5,154
36,046	期初基金餘額	34,632	30,167	4,465
57,371	期末基金餘額	6,739	7,428	-689

註：前年度決算數細數之和與總數或略有出入，係四捨五入關係，以下各表同。

臺北市地方教育發展基金－臺北市立南港高級工業職業學校

現金流量預計表

中華民國111年度

單位：新臺幣千元

項 目	本 年 度 預 算 數	說 明
業務活動之現金流量		
本期賸餘(短絀)	-27,893	
業務活動之淨現金流入(流出)	-27,893	
其他活動之現金流量		
其他活動之淨現金流入(流出)		
現金及約當現金之淨增(淨減)	-27,893	
期初現金及約當現金	49,801	
期末現金及約當現金	21,908	

註：本表係採現金及約當現金基礎，包括現金及自投資日起3個月內到期或清償之債權證券。

# 預算明細表



# 臺北市地方教育發展基金－臺北市立南港高級工業職業學校

## 基金來源－服務收入明細表

中華民國111年度

單位：新臺幣元

科 目	單位	本 年 度 預 算 數			說 明
		數量 業務量	利(費)率	金 額	
合計				899,000	
服務收入				899,000	較上年度預算數999,000元，減少100,000元。
	人	70	700	49,000	體育班學生甄選報名費收入(收支對列)。
	人	502	300	150,600	教師甄選報名費收入-一般類科。
	人	142	700	99,400	教師甄選報名費收入-工業類科。
	學期	2	300,000	600,000	教科書費作業管理費收入(收支對列)。

臺北市地方教育發展基金－臺北市立南港高級工業職業學校

基金來源－財產處分收入明細表

中華民國111年度

單位：新臺幣元

科目	單位	本年度預算數			說明
		數量 業務量	利(費)率	金額	
合計				574,000	
財產處分收入	年	1	574,000	574,000	較上年度預算數574,000元，無增減。 財產報廢殘值變賣收入。

# 臺北市地方教育發展基金－臺北市立南港高級工業職業學校

## 基金來源－租金收入明細表

中華民國111年度

單位：新臺幣元

科 目	單位	本 年 度 預 算 數			說 明
		數量 業務量	利(費)率	金 額	
合計 租金收入	月	12	600	7,000 7,000 7,000	較上年度預算數0元，增加7,000元。 職員公有宿舍使用費。

# 臺北市地方教育發展基金－臺北市立南港高級工業職業學校

## 基金來源－其他財產收入明細表

中華民國111年度

單位：新臺幣元

科 目	單位	本 年 度 預 算 數			說 明
		數量 業務量	利(費)率	金 額	
合計				3,794,000	
其他財產收入				3,794,000	較上年度預算數3,294,000元，增加500,000元。
	人、學期	200x2	100	40,000	校園停車收費收入。
	人、學期	200x2	4,810	1,924,000	學生宿舍費收入(收支對列)。
	年	1	370,000	370,000	熱食部、合作社房地使用費。
	年	1	1,460,000	1,460,000	校園場地開放收費收入(收支對列)。

臺北市地方教育發展基金－臺北市立南港高級工業職業學校

基金來源－公庫撥款收入明細表

中華民國111年度

單位：新臺幣元

科 目	單位	本 年 度 預 算 數			說 明
		數量 業務量	利(費)率	金 額	
合計				435,694,000	
公庫撥款收入	年	1	435,694,000	435,694,000	較上年度預算數488,907,000元， 減少53,213,000元。 市府補助款。

臺北市地方教育發展基金－臺北市立南港高級工業職業學校

基金來源－政府其他撥入收入明細表

中華民國111年度

單位：新臺幣元

科 目	單位	本 年 度 預 算 數			說 明
		數量 業務量	利(費)率	金 額	
合計				5,516,000	
政府其他撥入收入	年	1	5,516,000	5,516,000	較上年度預算數5,516,000元，無增減。 教育部補助重機科、模具科、鑄造科、土木科、水電實技班符合產業特殊需求類科免學雜費之補助(教育部101年4月23日部授教中(三)字第1010505920C號令)。學費1,600人*5,400元*1/2=4,320,000元(收支對列)。雜費1,600人*1,495元*1/2=1,196,000元(收支對列)。

# 臺北市地方教育發展基金－臺北市立南港高級工業職業學校

## 基金來源－學雜費收入明細表

中華民國111年度

單位：新臺幣元

科 目	單 位	本 年 度 預 算 數			說 明
		數 量 業務量	利(費)率	金 額	
合計				28,259,000	
學雜費收入				28,259,000	較上年度預算數29,930,000元，減少1,671,000元。
	人、學期	748x1	380	284,240	110學年度第2學期電腦使用費收入(收支對列)。
	人、學期	748x1	380	284,240	111學年度第1學期電腦使用費收入(收支對列)。
	人、學期	657x1	5,400	3,547,800	110學年度第2學期學費收入預估學生2,109人，減免1452人。
	人、學期	657x1	5,400	3,547,800	111學年度第1學期學費收入預估學生2,109人，減免1452人。
	人、學期	32x1	3,475	111,200	110學年度第2學期實用技能班雜費收入預估學生60人，減免28人(收支對列)。
	人、學期	32x1	3,475	111,200	111學年度第1學期實用技能班雜費收入預估學生60人，減免28人(收支對列)。
	人、學期	40x1	6,240	249,600	110學年度第2學期綜高普通科、體育班學生學費收入預估學生100人，減免60人。
	人、學期	35x1	6,240	218,400	111學年度第1學期體育班學生學費收入預估學生60人，減免25人。
	人、學期	35x1	1,820	63,700	110學年度第2學期體育班學生雜費收入預估學生60人，減免25人(收支對列)。
	人、學期	35x1	1,820	63,700	111學年度第1學期體育班學生雜費收入預估學生60人，減免25人(收支對列)。
	人、學期	1,870x2	1,900	7,106,000	工科學生實習費收入預估2,109人，減免239人(收支對列)。
	人、學期	198x1	2,060	407,880	110學年度第2學期綜高普通科高二三年級學生雜費收入預估學生222人，減免24人(收支對列)。
	人、學期	150x1	2,060	309,000	111學年度第1學期綜高普通科高二三年級學生雜費收入預估學生162人，減免12人(收支對列)。
	人、學期	1,070x1	1,495	1,599,650	110學年度第2學期雜費收入預估學生1,810人，減免740人(收支對列)。
	人、學期	1,070x1	1,495	1,599,650	111學年度第1學期雜費收入預估學生1,810人，減免740人(收支對列)。
	學期	2	2,500,000	5,000,000	課業輔導費收入(收支對列)。
	學期	2	1,877,470	3,754,940	重補修費收入(收支對列)。

# 臺北市地方教育發展基金－臺北市立南港高級工業職業學校

## 基金來源－受贈收入明細表

中華民國111年度

單位：新臺幣元

科 目	單位	本 年 度 預 算 數			說 明
		數量 業務量	利(費)率	金 額	
合計				1,924,000	
受贈收入				1,924,000	較上年度預算數630,000元，增加1,294,000元。 各界捐款(收支對列)。 各界捐款。
	年	1	830,000	830,000	
	年	1	1,094,000	1,094,000	



臺北市地方教育發展基金－臺北市立南港高級工業職業學校

基金來源－雜項收入明細表

中華民國111年度

單位：新臺幣元

科目	單位	本年度預算數			說明
		數量 業務量	利(費)率	金額	
合計				2,500,000	
雜項收入				2,500,000	較上年度預算數2,520,000元，減少20,000元。
	次	40	1,000	40,000	工程圖說費收入。
	年	1	2,160,000	2,160,000	其他雜項收入。
	年	1	300,000	300,000	提供設施設備使用電費收入(收支對列)。

# 臺北市地方教育發展基金－臺北市立南港高級工業職業學校

## 基金用途－高中及高職教育計畫明細表

中華民國111年度

單位：新臺幣元

前年度 決算數	上年度 預算數	科 目	本 年 度 預 算 數	說 明
424,381,079	437,643,000	合計	434,134,000	
380,750,602	381,732,000	用人費用	380,355,000	
170,785,965	156,924,000	正式員額薪資	159,312,000	較上年度預算數156,924,000元，增加2,388,000元。
170,785,965	156,924,000	職員薪金	159,312,000	
			143,028,000	教職員185人薪金(詳用人費用彙計表)。
			10,080,000	教職員15人薪金(詳用人費用彙計表)。
			6,204,000	體育班教練、教師7人薪金(詳用人費用彙計表)。
22,680,712	29,560,796	聘僱及兼職人員薪資	31,383,020	較上年度預算數29,560,796元，增加1,822,224元。
3,414,792	3,014,796	聘用人員薪金	3,567,420	
			634,476	專任輔導人員1人薪金(詳聘用及約僱人員明細表)(含教育部補助款608,000元)。
			2,932,944	專任學務創新人力7人薪金(詳聘用及約僱人員明細表)(教育部補助款)。
19,265,920	26,546,000	兼職人員酬金	27,815,600	
			22,088,000	兼課鐘點費：1.依課程標準規定每週課程總時數4,580節。2.現有教師依規定標準每週應授課總時數3,325節。3.每週兼課總時數4580-3325=1,255節。1,255節*4週*11月=55,220節。4.55,220節*400元=22,088,000元，含教育部補助之產業特殊需求類科免學費4,320,000元。
			1,742,400	教師代課鐘點費，本校編制專任教師總人數197人，按9分之1計，編列232，每人18節11月，總節數22人*18節*11月=4,356節，每節400元。
			1,232,000	實用技能班教學教師授課鐘點費。
			848,800	辦理實用技能學程所需教學鐘點費。
			1,200,000	酌減資源班教師2人改編列鐘點費。
			500,000	酌減特教班教師1人改編列鐘點費。
			194,400	依高級中等學校體育班課程綱要規定，於寒、暑假開設競技專項運動綜合訓練編列鐘點費，486節*400元。
			10,000	輔導活動鐘點費。

# 臺北市地方教育發展基金－臺北市立南港高級工業職業學校

## 基金用途－高中及高職教育計畫明細表

中華民國111年度

單位：新臺幣元

前年度 決算數	上年度 預算數	科 目	本 年 度 預 算 數	說 明
1,706,574	3,432,498	超時工作報酬	3,629,098	較上年度預算數3,432,498元，增加196,600元。
1,644,574	3,336,498	加班費	3,557,098	4,995 輔導活動加班費。 32,533 不休假出勤加班費。 14,800 專任輔導人員逾時加班費。 20,000 提昇職校英語教學活動工作人員加班費。 66,600 全國工科競賽工作人員所需活加班費。 59,940 校園場地開放加班費(收支對列)。 22,200 體育班學生甄試工作人員加班費(收支對列)。 301,920 教職員趕辦業務及參加各項活動等加班費，以及值勤加班費(收支對列)。 17,760 教師甄選工作人員加班費。 2,389,500 不休假出勤加班費。 49,950 教科書作業所需加班費(收支對列)。 253,400 學習輔導所需加班費(收支對列)。 305,100 重修學分所需加班費(收支對列)。 18,400 寒暑假國中生職輔營工作人員加班費。
62,000	96,000	值班費	72,000	教官值班費，3人*12月*2,000元(教育部補助款)。
38,359,636	32,526,530	獎金	33,067,928	較上年度預算數32,526,530元，增加541,398元。
17,617,517	12,537,000	考績獎金	12,708,000	11,807,000 依考績法規定核發之獎金。 61,000 依考績法規定核發之獎金。 840,000 依考績法規定核發之獎金。
20,742,119	19,989,530	年終獎金	20,359,928	1,260,000 依規定於年節加發之獎金。 775,500 依規定於年節加發之獎金。 79,310 專任輔導人員依規定於年節加發之獎金。 17,878,500 依規定於年節加發之獎金。 366,618 專任學務創新人力人員依規定於年節加發之獎金(教育部補助款)。
124,600,496	136,580,428	退休及卹償金	129,897,912	較上年度預算數136,580,428元，減少

# 臺北市地方教育發展基金－臺北市立南港高級工業職業學校

## 基金用途－高中及高職教育計畫明細表

中華民國111年度

單位：新臺幣元

前年度決算數	上年度預算數	科 目	本 年 度 預 算 數	說 明
121,554,754	136,252,802	職員退休及離職金	129,570,286	6,682,516元。
			14,637,168	提撥退撫基金。
			175,980	專任學務創新人力提撥離職儲金(教育部補助款)。
			38,064	專任輔導人員提撥離職儲金。
			982,800	提撥退撫基金。
			668,304	提撥退撫基金。
			47,930	退休人員年終慰問金。
			113,020,040	退休人員月退休金，267人*34,510元*12月=110,570,040元；退休遺族遺屬年金(月撫慰金)，12人*17,014元*12月=2,450,000元；合計113,020,040元。
442,700		工員退休及離職金		
2,603,042	327,626	卹償金	327,626	
			327,626	遺族年撫卹金，2人*1年*163,813元。
22,617,219	22,707,748	福利費	23,065,042	較上年度預算數22,707,748元，增加357,294元。
15,892,214	13,716,708	分擔員工保險費	14,396,544	
			552,408	體育班教師分攤勞保、健保費。
			867,060	分擔公保、勞保、健保費。
			83,496	專任輔導人員分攤勞保、健保費。
			12,507,600	分擔公保、勞保、健保費。
			385,980	專任學務創新人力分攤勞保、健保費。
498,258	608,800	傷病醫藥費	736,300	
			185,500	教職員健康檢查費，53人*3,500元。
			368,000	教職員健康檢查費，23人*16,000元。
			160,000	教職員健康檢查費，20人*8,000元。
			22,800	職業安全衛生健康檢查經費，19人*1,200元。
1,783,038	2,158,380	員工通勤交通費	1,670,676	
			624,960	教師上下班交通費，62人*10月*1,008元。
			42,336	教官上下班交通費，3人*12月*1,176元。
			787,500	教師上下班交通費，125人*10月*630元。
			52,920	專任學務創新人力上下班交通費，7人*12月

# 臺北市地方教育發展基金－臺北市立南港高級工業職業學校

## 基金用途－高中及高職教育計畫明細表

中華民國111年度

單位：新臺幣元

前年度 決算數	上年度 預算數	科 目	本 年 度 預 算 數	說 明
				*630元。
			11,760	專任輔導人員上下班交通費，1人*10月
				*1,176元。
			151,200	特殊教育特教教師上下班交通費，15人*10
				月*1,008元。
4,443,709	6,223,860	其他福利費	6,261,522	
			16,000	專任輔導人員休假旅遊補助費。
			4,905,422	教職員子女教育補助費。
			144,000	教職員結婚補助，2人*2月*36,000元。
			360,000	教職員喪葬補助，2人*5月*36,000元。
			138,000	退休人員三節慰問金，23人*6,000元。
			74,100	退休人員子女教育補助費。
			512,000	休假旅遊補助費。
			112,000	詳用人費用明細
19,925,412	25,430,000	服務費用	25,198,000	
7,100,447	7,746,359	水電費	7,833,735	較上年度預算數7,746,359元，增加87,376元。
				。
5,945,055	6,378,374	工作場所電費	6,496,374	
			300,000	臺灣智慧光網公司資訊設施使用電費(收支對列)。
			103,832	重修學分教學電費(收支對列)。
			108,692	學習輔導電費(收支對列)。
			42,250	教科書作業電費(收支對列)。
			5,826,000	班級電費。
			115,600	校園場地開放電費(收支對列)。
	186,080	宿舍電費	186,080	學生宿舍電費，2學期*93,040元(收支對列)。
				。
863,246	874,305	工作場所水費	843,681	
			19,600	校園場地開放水費(收支對列)。
			824,081	班級水費。
	19,600	宿舍水費	19,600	學生宿舍水費，2學期*9,800元(收支對列)。
292,146	288,000	氣體費	288,000	學生宿舍瓦斯費，2學期*144,000元(收支對列)。
				列)。
324,512	366,400	郵電費	366,400	較上年度預算數366,400元，無增減。
160,000	167,000	郵費	167,000	寄學生調查成績單及其他郵資，2學期*83,

# 臺北市地方教育發展基金－臺北市立南港高級工業職業學校

## 基金用途－高中及高職教育計畫明細表

中華民國111年度

單位：新臺幣元

前年度 決算數	上年度 預算數	科 目	本 年 度 預 算 數	說 明
				500元(收支對列)。
164,512	199,400	電話費	199,400	電話費，2學期*99,700元(收支對列)。
749,161	1,547,650	旅運費	1,514,114	較上年度預算數1,547,650元，減少33,536元。
637,821	785,550	國內旅費	785,550	
			70,560	教職員工因公外出洽辦公務或辦理活動所需短程車資(收支對列)。
			564,200	教職員工因公出差旅費，182人*2天*1,550元(收支對列)。
			69,750	各項工科技能競賽、各職種研習、觀摩賽等教職員工因公出差旅費，15人*3天*1,550元(收支對列)。
			45,000	特殊教育之老師校外洽辦實習等所需短程車資。
			31,000	體育班教練因公出差旅費，2人*10天*1,550元(體育班業務費)。
			5,040	專任輔導人員短程車資。
	564,000	國外旅費	480,000	高職海外技能德國新能源與電動車科技見學團出國相關經費(出國專案計畫)。
111,340	198,100	貨物運費	248,564	
			60,464	全國工科競賽布置等相關設備或回收物清運。
			164,100	各種體育競賽活動、檢定行軍打靶所需器具及外單位贈送實習設備之搬運費及其他物品資料運送費，2學期*82,050元(收支對列)。
			24,000	實用技能班教學參加各項活動物品運送費，2學期*12,000元(收支對列)。
1,156,026	1,264,220	印刷裝訂與廣告費	907,820	較上年度預算數1,264,220元，減少356,400元。
836,026	944,220	印刷及裝訂費	907,820	
			42,000	輔導活動印刷裝訂費，2學期*21,000元。
			14,000	特殊教育之教材印製等，2學期*7,000元。
			82,000	全國工科競賽宣傳單、海報、資料袋、成果報告等。
			10,000	學生宿舍所需印刷裝訂費，2學期*5,000元

# 臺北市地方教育發展基金－臺北市立南港高級工業職業學校

## 基金用途－高中及高職教育計畫明細表

中華民國111年度

單位：新臺幣元

前年度 決算數	上年度 預算數	科 目	本 年 度 預 算 數	說 明
				(收支對列)。
			16,000	教科書作業之繳費單製作等，2學期*8,000元(收支對列)。
			10,000	提昇職校英語教學活動研習手冊、秩序冊等資料印製。
			50,000	高職工作圈會議資料及成果報告印製。
			1,500	小田園教育所需園藝書籍、海報講義印製。
			148,080	印製各種教學報表、表冊借書證、學生證、證明書、獎狀等，2學期*74,040元(收支對列)。
			534,240	影印機使用費，10臺*12月*7,420張*0.6元(收支對列)。
320,000	320,000	業務宣導費		
5,822,712	6,694,067	修理保養及保固費	6,667,467	較上年度預算數6,694,067元，減少26,600元。
2,143,128	2,197,010	一般房屋修護費	2,197,010	
			2,197,010	校舍修理、校內其他建築物及其他雜項修理，2學期*1,098,505元(收支對列)。
911,761	1,206,320	宿舍修護費	1,206,320	學生宿舍維護費，2學期*603,160元(收支對列)。
1,009,021	863,317	機械及設備修護費	836,717	
			464,860	校園場地開放器材設施維護費(收支對列)。
			226,160	學生電腦課程用維護費，2學期*113,080元(收支對列)。
			106,200	電腦設備維護費(電腦專案計畫)。
			39,497	太陽光電設備維護費。
1,758,802	2,427,420	雜項設備修護費	2,427,420	
			27,000	體育班訓練器材維護費，2學期*13,500元(體育班業務費)。
			817,000	教學器材設備等維修保養-教育部補助產業特殊需求類科學生免雜費，2學期*408,500元(收支對列)。
			700,000	教學器材設施等維修保養之修護費，2學期*350,000元(收支對列)。
			817,000	教學器材設備等維修保養-教育局補助產業

# 臺北市地方教育發展基金－臺北市立南港高級工業職業學校

## 基金用途－高中及高職教育計畫明細表

中華民國111年度

單位：新臺幣元

前年度 決算數	上年度 預算數	科 目	本 年 度 預 算 數	說 明
				特殊需求類科學生免雜費，2學期*408,500元(收支對列)。
			66,420	實用技能班教學課桌椅、黑板、玻璃窗及其他零星之維護，2學期*33,210元(收支對列)。
	5,000	保險費		較上年度預算數5,000元，減少5,000元。
	5,000	其他保險費		畢業生頒獎典禮所需保險費用。
454,362	447,520	一般服務費	453,480	較上年度預算數447,520元，增加5,960元。
45,162	29,520	佣金、匯費、經理費及手續費	27,480	委託超商代收學雜費手續費，2,290人*2學期*6元。
409,200	418,000	體育活動費	426,000	
			2,000	文康活動費，本校編列專任輔導人員1人，每人編列2,000元。
			366,000	文康活動費，本校編列教職員183人，每人編列2,000元。
			14,000	文康活動費，本校專任學務創新人力7人，每人編列2,000元。
			14,000	文康活動費，本校編列教職員7人，每人編列2,000元。
			30,000	文康活動費，本校編列教職員15人，每人編列2,000元。
4,318,192	7,358,784	專業服務費	7,454,984	較上年度預算數7,358,784元，增加96,200元。
3,874,787	6,914,520	講課鐘點、稿費、出席審查及查詢費	7,032,320	
			56,000	分組活動外聘教師鐘點費，28節*2,000元。
			2,601,500	重修學分教學鐘點費，4,730節*550元(收支對列)。
			49,420	重修學分教學所需二代健保補充保費(收支對列)。
			8,000	綠屋頂計畫外聘鐘點費，4節*2,000元。
			77,000	學習輔導教學二代健保補充保費(收支對列)。
			3,916,000	學習輔導授課鐘點費，7,120節*550元(收支對列)。
			10,000	推展性別平等教育工作外聘講師鐘點費，5



# 臺北市地方教育發展基金－臺北市立南港高級工業職業學校

## 基金用途－高中及高職教育計畫明細表

中華民國111年度

單位：新臺幣元

前年度決算數	上年度預算數	科 目	本 年 度 預 算 數	說 明
				節*2,000元。
			4,000	性別平等事件諮詢會議專家學者調查出席費，2人次*2,000元。
			14,400	推展性平教育融入等課程之內聘學校人員教學講師授課鐘點費，18節*800元。
			8,000	小田園教育外聘鐘點費，4節*2,000元。
			3,000	小田園教育外校協同教學鐘點費，2節*1,500元。
			60,000	提昇職校英語教學活動評審出席費，24人次*2,500元。
			75,000	高職工作圈諮詢會議專家學者出席，30人次*2,500元。
			40,000	高職工作圈外聘講師鐘點費，20節*2,000元。
			30,000	全國工科競賽標案評選委員、活動審查委員及專家論壇出席費。
			16,000	特殊教育之外聘講授鐘點費，8節*2,000元。
			16,000	特殊教育之外聘人員教學、專業團隊暨個案輔導、班級輔導等講師講授鐘點費，8節*2,000元。
			48,000	輔導活動外聘鐘點費，24節*2,000元。
21,600	105,424	委託檢驗(定)試驗認證費	105,424	
			85,024	消防安全檢測費(收支對列)。
			20,400	飲水機水質檢驗費，編列17臺，每臺1,200元。
26,000	202,840	試務甄選費	202,840	
			193,840	教師甄選試務費用。
			9,000	體育班學生甄試費(收支對列)。
395,805	136,000	電腦軟體服務費 其他專業服務費	114,400	購置套裝軟體(電腦專案計畫)。
			14,400	特教班教材編輯費，2班*12月*600元。
			100,000	校園場地開放保全費用(收支對列)。
16,655,805	22,285,000	材料及用品費	15,943,000	
14,195,375	19,100,873	使用材料費	12,389,641	較上年度預算數19,100,873元，減少6,711,232元。

# 臺北市地方教育發展基金－臺北市立南港高級工業職業學校

## 基金用途－高中及高職教育計畫明細表

中華民國111年度

單位：新臺幣元

前年度 決算數	上年度 預算數	科 目	本 年 度 預 算 數	說 明
14,195,375	19,100,873	設備零件	12,389,641	
			379,000	教學材料費-教育局補助產業特殊需求類科學生免雜費，2學期*189,500元(收支對列)。
			379,000	教學材料費-教育部補助產業特殊需求類科學生免雜費，2學期*189,500元(收支對列)。
			492,048	教學材料費，2學期*246,024元(收支對列)。
			238,000	各科教學用影片、錄影、投影片、幻燈片、講台、佈告欄、白板等零星用具之補充，2學期*119,000元(收支對列)。
			52,000	交通安全隊裝備，含雨衣、膠盔，2學期*26,000元(收支對列)。
			377,744	體育材料費，2學期*188,872元(收支對列)。
			110,000	勞動生產材料費，2學期*55,000元(收支對列)。
			1,065,006	實習材料費各科分期辦理採購，2學期*532,503元(收支對列)。
			42,500	各科工場基本工具之補充，2學期*21,250元(收支對列)。
			239,840	社團器材購置、樂儀隊服飾配件及表演用槍補充，2學期*119,920元(收支對列)。
			7,098,121	市府相對補助實習實驗費各科分期辦理採購。
			71,794	實用技能班教學教學材料費(收支對列)。
			54,000	小田園教育所需材料費。
			246,400	特殊教育之教學(實習)材料費、學生校外教學相關費用，2學期*123,200元。
			69,100	特教知動及生活訓練用材料費，5班*13,820元。
			327,400	體育班所需訓練耗材、比賽住宿交通費等，2學期*163,700元(體育班業務費)。
			70,000	全國工科競賽所需活動戳章、文具紙張等。
			342,320	學生電腦課程用耗材及零組件等(收支對列)。
			100,000	教科書作業用於教學所需設備零件補充或維護等(收支對列)。

# 臺北市地方教育發展基金－臺北市立南港高級工業職業學校

## 基金用途－高中及高職教育計畫明細表

中華民國111年度

單位：新臺幣元

前年度 決算數	上年度 預算數	科 目	本 年 度 預 算 數	說 明
			303,300	學習輔導教學設施、物品購買或維護(收支對列)。
			19,000	高職工作圈所需材料費。
			263,068	重修學分教學設施、物品購買或維護(收支對列)。
			50,000	學生課後社團活動所需服裝、器具、配件及其維修等。
2,460,430	3,184,127	用品消耗	3,553,359	較上年度預算數3,184,127元，增加369,232元。
				。
215,051	162,205	辦公(事務)用品	143,205	
			10,000	學生宿舍所需文具紙張等，2學期*5,000元(收支對列)。
			4,000	小田園教育文具紙張。
			22,000	寒暑假國中生職輔營活動用文具紙張等。
			39,005	輔導活動文具紙張。
			5,000	特殊教育所需之文具、紙張等，2學期*2,500元。
			14,400	資源班教學用文具紙張等，2班*7,200元。
			28,800	綜職班教學文具紙張等，4班*7,200元。
			10,000	提昇職校英語教學活動所需文具紙張等。
			10,000	體育班所需文具紙張等，2學期*5,000元(體育班業務費)。
74,796	75,000	報章雜誌	75,000	
			5,000	輔導活動報章圖書，2學期*2,500元。
			70,000	報章雜誌之訂閱，2學期*35,000元(收支對列)。
				。
115,115	184,060	服裝	184,060	
			45,000	體育班學生比賽代表隊服裝，30套*1500元(體育班業務費)。
			54,560	實習工場、技能競賽等教學活動或代表隊服裝，88套*620元(收支對列)。
			14,000	教學活動競賽學校代表隊服裝，28套*500元(收支對列)。
			46,500	樂儀旗隊等社團活動用服裝，75套*620元(收支對列)。
			24,000	運動及競賽學校代表隊服裝，48套*500元

# 臺北市地方教育發展基金－臺北市立南港高級工業職業學校

## 基金用途－高中及高職教育計畫明細表

中華民國111年度

單位：新臺幣元

前年度決算數	上年度預算數	科目	本年度預算數	說明
145,877	171,832	醫療用品(非醫療院所使用)	171,832	(收支對列)。
			145,600	醫療用品，2學期*72,800元(收支對列)。
			26,232	實用技能班教學醫療用品，2學期*13,116元(收支對列)。
1,909,591	2,591,030	其他用品消耗	2,979,262	
			204,000	學生宿舍清潔用品、報費及雜項器材等費用，2學期*102,000元(收支對列)。
			6,400	體育班學生甄試各項會議逾時誤餐餐盒費用，64人次*100元(收支對列)。
			11,400	體育班學生甄試測驗所需茶水、器材等雜項支出(收支對列)。
			4,500	小田園教育課程學生獎勵禮券、茶水等雜項支出。
			38,400	教師甄選辦理各項會議逾時誤餐餐盒費用，384人次*100元。
			1,600	性別平等教育宣導活動之茶水、媒材及場地佈置費用。
			277,200	專用垃圾袋費用，2學期*138,600元(收支對列)。
			36,000	寒暑假國中生職輔營所需逾時誤餐餐盒費用，360人次*100元。
			3,600	寒暑假國中生職輔營所需茶水等雜項支出元。
			65,000	教科書作業用於教學、學習評量所需獎助學金、辦公用品、耗材等，2學期*32,500元(收支對列)。
			50,000	教科書作業各項會議逾時誤餐餐盒費用，500人次*100元(收支對列)。
			18,000	輔導活動各項會議逾時誤餐餐盒費用，180人次*100元。
			25,000	輔導活動雜項支出。
			457,230	衛生用品，2學期*228,615元(收支對列)。
			266,100	辦理各項會議或比賽逾時誤餐餐盒費用，2,661人次*100元(收支對列)。

# 臺北市地方教育發展基金－臺北市立南港高級工業職業學校

## 基金用途－高中及高職教育計畫明細表

中華民國111年度

單位：新臺幣元

前年度 決算數	上年度 預算數	科 目	本 年 度 預 算 數	說 明
			57,600	特殊教育之開會、親師及雇主座談等逾時誤餐餐盒費用，576人次*100元。
			151,200	辦理實用技能學程所需行政費用。
			6,400	提昇職校英語教學活動逾時誤餐餐盒費用，64人次*100元。
			373,000	提昇職校英語教學活動所需網路設計、場地佈置、茶水、得獎禮券、保險費、器材等雜項支出。
			16,000	辦理高職工作圈各項會議逾時誤餐餐盒費用，160人次*100元。
			20,000	高職工作圈計畫相關所需茶水等雜項支出。
			36,000	全國工科競賽所需逾時誤餐餐盒費用，360人次*100元。
			696,000	全國工科競賽宣傳影片及剪輯、多機實況拍攝網路直播等。
			85,032	全國工科競賽活動縮需茶包、布置用品、衣物清洗等。
			73,600	體育班辦理學生比賽逾時誤餐餐盒費用，736人次*100元(體育班業務費)。
1,337,390	1,099,000	租金、償債、利息及相關手續費	2,843,000	
270,000	270,000	地租及水租		較上年度預算數270,000元，減少270,000元。
270,000	270,000	場地租金		
248,150	4,000	交通及運輸設備租金		較上年度預算數4,000元，減少4,000元。
248,150	4,000	車租		
819,240	825,000	雜項設備租金	2,843,000	較上年度預算數825,000元，增加2,018,000元。
819,240	825,000	雜項設備租金	2,843,000	
			2,843,000	全國工科競賽宴會、頒獎典禮、各項活動場地租金、布置、音響及網路架設等。
3,947,500	4,671,000	會費、捐助、補助、分攤、照護、救濟與交流活動費	5,321,000	
1,767,348	1,149,204	捐助、補助與獎助	1,241,600	較上年度預算數1,149,204元，增加92,396元。

# 臺北市地方教育發展基金－臺北市立南港高級工業職業學校

## 基金用途－高中及高職教育計畫明細表

中華民國111年度

單位：新臺幣元

前年度 決算數	上年度 預算數	科 目	本 年 度 預 算 數	說 明
1,638,813	970,704	獎助學員生給與	1,072,100	474 配合預算編列至千元，增列進位數474元。 103,626 學校社團補助及競賽獎助等，2學期*51,813元(收支對列)。 10,000 教育關懷獎每校推薦1名學生獎助金。 830,000 接受各界捐款發放獎助學金(收支對列)。 128,000 優秀學生獎學金，64班*2學期*1,000元。
128,535	178,500	其他捐助、補助與獎助	169,500	100,500 教科書作業之學生工讀金(收支對列)。 45,000 高職工作圈網站建置學生工讀金。 24,000 全國工科競賽活動學生工讀金。
2,180,152	3,521,796	補貼、獎勵、慰問、照護與救濟	4,079,400	較上年度預算數3,521,796元，增加557,604元。
182,421	36,000	獎勵費用	197,400	36,000 依「臺北市公立高級中等以下學校獎勵教師獎金發給要點」發放之獎勵，10人*3,600元。 161,400 敬師活動費，269人*600元。
1,997,731	3,485,796	其他補貼、獎勵、慰問、照護與救濟	3,882,000	1,825,000 高職海外技能德國新能源與電動車科技見學團之學生補助費用。 2,057,000 清寒學生餐費補助，187人*200日*55元。
1,764,370	2,426,000	其他	4,474,000	
1,764,370	2,426,000	其他支出	4,474,000	較上年度預算數2,426,000元，增加2,048,000元。
1,764,370	2,426,000	其他	4,474,000	645,000 全國工科競賽賽前歡迎晚宴費用。 870,000 全國工科競賽活動宣傳行銷設計製作、託播等。 76,000 全國工科競賽主視覺、印刷品、輸出物、文宣品設計等。 50,464 全國工科競賽宴競賽活動網頁建置維護。 265,440 全國工科競賽活動企劃執行、抽獎活動獎品、公共意外保險費等雜項支出。

# 臺北市地方教育發展基金－臺北市立南港高級工業職業學校

## 基金用途－高中及高職教育計畫明細表

中華民國111年度

單位：新臺幣元

前年度 決算數	上年度 預算數	科 目	本 年 度 預 算 數	說 明
			15,000	高職工作圈外聘專家學者交通費。
			432,020	重修學分教學所需評量、辦公用品、耗材、寒暑假交通費等(收支對列)。
			326,600	提昇職校英語教學活動網頁架設更新、網路語音媒體平台宣傳、中英文兼具主持人費等。
			700,000	校園場地開放所需耗材等費用(收支對列)。
			176,300	教科書作業用於教學所需學習相關評量費用，2學期*88,150元(收支對列)。
			341,608	學習輔導教學所需評量、辦公用品、耗材、寒暑假交通費等(收支對列)。
			200,000	學校各項活動、軍訓教育實彈射擊、樂儀旗舞、壘球、射擊等隊所需教練等費用，2學期*100,000元(收支對列)。
			99,568	學校運動會所需吊牌、獎牌、錦旗、獎品等耗材。
			30,000	退休人員紀念品，6人*5,000元(由教育局移列)。
			40,000	教師專業成長費辦理兩公約人權、法治、品德教育、特教、輔導、環教、生命等各類依法宣導活動。
			57,000	綠屋頂計畫所需相關費用。
			149,000	班級自治費，1,490人*2學期*50元。

# 臺北市地方教育發展基金－臺北市立南港高級工業職業學校

## 基金用途－一般行政管理計畫明細表

中華民國111年度

單位：新臺幣元

前年度 決算數	上年度 預算數	科 目	本 年 度 預 算 數	說 明
54,570,300	50,490,000	合計	52,894,000	
52,527,432	48,252,000	用人費用	50,628,000	
33,395,521	32,604,000	正式員額薪資	33,960,000	較上年度預算數32,604,000元，增加1,356,000元。
31,139,516	30,432,000	職員薪金	32,148,000	職員51人薪金(詳用人費用彙計表)。
2,256,005	2,172,000	工員工資	1,812,000	工員5人薪金(詳用人費用彙計表)。
1,413,097	1,457,144	超時工作報酬	1,512,760	較上年度預算數1,457,144元，增加55,616元。
1,413,097	1,457,144	加班費	1,512,760	1,415,000 不休假出勤加班費。 12,000 校園安全校內同仁例假日人力支援。 85,760 行政人員加班費(統籌業務費)。
8,478,078	6,792,500	獎金	7,075,000	較上年度預算數6,792,500元，增加282,500元。
3,829,410	2,717,000	考績獎金	2,830,000	依考績法規定核發之獎金。
4,648,668	4,075,500	年終獎金	4,245,000	依規定於年節加發之獎金。
3,891,393	2,863,824	退休及卹償金	3,499,584	較上年度預算數2,863,824元，增加635,760元。
3,091,891	2,690,064	職員退休及離職金	3,354,624	提撥退撫基金。
799,502	173,760	工員退休及離職金	144,960	144,960 提撥勞工退休準備金。
5,349,343	4,534,532	福利費	4,580,656	較上年度預算數4,534,532元，增加46,124元。
3,736,166	2,852,292	分擔員工保險費	3,068,640	分擔公保、勞保、健保費。
593,167	786,240	員工通勤交通費	632,016	75,600 行政人員、技工、工友上下班交通費，10人*12月*630元。 556,416 行政人員、技工、工友上下班交通費，46人*12月*1,008元。
1,020,010	896,000	其他福利費	880,000	休假旅遊補助費。
1,639,340	1,632,000	服務費用	1,670,000	
704,054	754,000	一般服務費	792,000	較上年度預算數754,000元，增加38,000元。
579,254	640,000	外包費	680,000	消化超額職工17人(技工、工友)業務外包費。
124,800	114,000	體育活動費	112,000	文康活動費，本校編列職員51人，工員5



# 臺北市地方教育發展基金－臺北市立南港高級工業職業學校

## 基金用途－一般行政管理計畫明細表

中華民國111年度

單位：新臺幣元

前年度 決算數	上年度 預算數	科 目	本 年 度 預 算 數	說 明
				人，合計56人，每人編列2,000元。
755,286	698,000	專業服務費	698,000	較上年度預算數698,000元，無增減。
755,286	698,000	其他專業服務費	698,000	
			698,000	校園安全機械定點、機動巡邏等保全費用。
180,000	180,000	公共關係費	180,000	較上年度預算數180,000元，無增減。
180,000	180,000	公共關係費	180,000	校長特別費，12月*15,000元。
400,928	604,000	材料及用品費	594,000	
400,928	604,000	用品消耗	594,000	較上年度預算數604,000元，減少10,000元。
400,928	604,000	辦公(事務)用品	594,000	
			594,000	統籌業務費計算如下：普通班57班、特教班4班、體育班3班，1,220元*8班*12月=117,120元，1,020元*16班*12月=195,840元，770元*40班*12月=369,600元，以上合計682,560元，除依實際需求移列加班費85,760元、護理師公會會2,000元外，其餘如列數
2,600	2,000	會費、捐助、補助、分攤、照護、救濟與交流活動費	2,000	
2,600	2,000	會費	2,000	較上年度預算數2,000元，無增減。
2,600	2,000	職業團體會費	2,000	護理師2人公會會費(統籌業務費)。

# 臺北市地方教育發展基金－臺北市立南港高級工業職業學校

## 基金用途－建築及設備計畫明細表

中華民國111年度

單位：新臺幣元

前年度 決算數	上年度 預算數	科 目	本 年 度 預 算 數	說 明
85,422,165	66,976,000	合計	20,032,000	
85,422,165	66,976,000	購建固定資產、無形資產及非理財 目的之長期投資	20,032,000	
30,397,887	16,820,000	購建固定資產	8,544,000	
30,397,887	16,820,000	一般建築及設備計畫	8,544,000	
		班級設備	4,499,200	
		購置機械及設備	1,847,700	
			148,000	新購倉儲架1臺(重機科)。
			20,000	新購工作桌1臺(鑄造科)。
			31,000	新購集塵器，2臺*15,500元(鑄 造科)。
			99,000	新購高溫爐3臺，3臺*33,000元 (鑄造科)。
			150,000	新購黑板式萬能繪圖儀1組(土 木科)。
			91,980	新購51吋直結喇叭工業扇，2 臺*45,990元(建築科)。
			42,171	新購彩色液晶顯示器，3臺 *14,057元(建築科)。
			20,500	新購縮時攝影機1臺(建築科 )。
			92,000	新購電機繞組接線實驗器，2 臺*46,000元(冷凍科)。
			90,000	新購空壓機組1組(汽車科)。
			60,000	新購置物架1組(汽車科)。
			50,000	新購直流多用途電機教學解剖 模型1臺(冷凍科)。
			84,000	新購數位儲存示波器，2臺 *42,000元(電機科)。
			66,000	新購電力量測設備，3組 *22,000元(電機科)。
			99,800	新購氬焊機1臺(機械科)。
			50,000	新購研磨機1臺(機械科)。
			197,400	新購教學評量機，2臺*98,700 元(教務處)。
			26,500	新購直立式廣告機1個(學務處 )。

# 臺北市地方教育發展基金－臺北市立南港高級工業職業學校

## 基金用途－建築及設備計畫明細表

中華民國111年度

單位：新臺幣元

前年度 決算數	上年度 預算數	科 目	本 年 度 預 算 數	說 明
			150,000	新購觸控電子白板1臺(計概科)。
			103,300	新購數位快印機1臺(教務處)。
			96,400	新購體外心臟電擊去顫器1組(學務處)。
			29,979	新購15吋筆記型電腦1臺(建築科)。
			49,670	新購印表機，2臺*24,835元(建築科)。
		購置交通及運輸設備	2,064,900	
			64,900	新購電腦教室音響麥克風1式(建築科)。
		購置雜項設備	2,000,000	新購監控錄影主機1套(教官室)。
			586,600	
			315,000	新購圖書(圖書館)。
			150,000	新購10KW變頻一對一分離式冷氣機，3臺*50,000元(電子科)。
			12,000	新購除濕機1臺(教務處)。
			96,000	新購花式撞球檯，2臺*48,000元(體育組)。
			13,600	新購碎紙機1臺(學務處)。
		特殊班設備	80,000	
		購置機械及設備	37,200	
			37,200	新購POS系統熱感印表機組，2組*18,600元(特教組)。
		購置雜項設備	42,800	
			42,800	新購遠紅外線高溫消毒櫃1臺(特教組)。
		資訊設備	1,827,600	
		購置機械及設備	1,827,600	
			531,000	汰換網路及資訊周邊設備(電腦專案計畫)。
			165,000	新購筆記型電腦，6部*27,500元(電腦專案計畫)。

# 臺北市地方教育發展基金－臺北市立南港高級工業職業學校

## 基金用途－建築及設備計畫明細表

中華民國111年度

單位：新臺幣元

前年度決算數	上年度預算數	科 目	本年度預算數	說 明
			1,131,600	汰換桌上型電腦(含顯示器)，46部*24,600元(電腦專案計畫)。
30,397,887	16,820,000	校園設備		
24,949,847	13,259,298	購置機械及設備		
1,203,404	837,402	購置交通及運輸設備		
4,244,636	2,723,300	購置雜項設備		
		電源改善工程	1,501,500	
		購置機械及設備	1,501,500	
			777,000	新購高壓斷路器，4臺*194,250元(電源改善工程移列)。
			661,500	新購變壓器1臺(電源改善工程移列)。
			31,500	新購溫控電驛1只(電源改善工程移列)。
			31,500	新購橫軸風扇1只(電源改善工程移列)。
		特教組專技班空間新建與環境改善工程	635,700	
		購置機械及設備	478,200	
			14,000	拋光研磨機1臺(特教組專技班空間新建與環境改善工程移列)。
			216,000	12吋平板電腦，18臺*12,000元(特教組專技班空間新建與環境改善工程移列)。
			43,200	超防震運動攝影機組合胸袋，2臺*21,600元(特教組專技班空間新建與環境改善工程移列)。
			55,000	筆記型電腦，2臺*27,500元(特教組專技班空間新建與環境改善工程移列)。
			150,000	85型互動顯示幕1臺(特教組專技班空間新建與環境改善工程移列)。
		購置交通及運輸設備	123,000	

# 臺北市地方教育發展基金－臺北市立南港高級工業職業學校

## 基金用途－建築及設備計畫明細表

中華民國111年度

單位：新臺幣元

前年度 決算數	上年度 預算數	科 目	本 年 度 預 算 數	說 明
		購置雜項設備	123,000	電動腳踏車，3臺*41,000元(特教組專技班空間新建與環境改善工程移列)。
			34,500	
			10,500	泡沫機1臺(特教組專技班空間新建與環境改善工程移列)。
			24,000	微投影機含收納袋，2臺*12,000元(特教組專技班空間新建與環境改善工程移列)。
1,164,615	396,000	購置無形資產	396,000	
1,164,615	396,000	一般建築及設備計畫	396,000	
1,164,615	396,000	資訊設備	396,000	
1,164,615	396,000	購置電腦軟體	396,000	
			396,000	電腦教學軟體費(電腦專案計畫)。
53,859,663	49,760,000	遞延支出	11,092,000	
		專案計畫	4,283,000	
		繼續性計畫	4,283,000	
		(一) 無障礙電梯新建工程	4,283,000	本工程為110-111年度新興計畫工程，因電梯使用執照申請時間需要，修正為110-112年度，總工程經費5,492,000元，除以前年度委託技術服務費269,000元之外，本年度續編第2年經費4,283,000元，其餘940,000元編列以後年度，各年度資金需求詳如連續性計畫分年資金需求表。
		遞延修繕房屋建築支出	4,283,000	
			4,064,432	一、施工費。
			120,450	二、委託技術服務費(總包價法)。
			98,118	三、工程管理費(按施工費約2%提列)。
53,859,663	49,760,000	一般建築及設備計畫	6,809,000	
		第三實習工場右側樓板及教室天花板修繕工程	2,245,000	

# 臺北市地方教育發展基金－臺北市立南港高級工業職業學校

## 基金用途－建築及設備計畫明細表

中華民國111年度

單位：新臺幣元

前年度 決算數	上年度 預算數	科 目	本 年 度 預 算 數	說 明
		遞延修繕房屋建築支出	2,245,000	
			2,073,131	一、施工費。
			130,607	二、委託技術服務費(總包價 法)。
			41,262	三、工程管理費(按施工費約 2%提列)。
		電源改善工程	637,000	
		遞延修繕房屋建築支出	637,000	
			483,000	一、施工費。
			144,869	二、委託技術服務費(總包價 法)。
			9,131	三、工程管理費(按施工費約 2%提列)。
		消防安全設備安全改善	722,000	
		遞延修繕房屋建築支出	722,000	
			661,000	一、施工費。
			48,253	二、委託技術服務費(總包價 法)。
			12,747	三、工程管理費(按施工費約 2%提列)。
		特教組專技班空間新建與 環境改善工程	3,205,000	
		遞延修繕房屋建築支出	3,205,000	
			2,959,640	一、施工費。
			186,457	二、委託技術服務費(總包價 法)。
			58,903	三、工程管理費(按施工費約 2%提列)。
53,859,663	49,760,000	校園整修工程		
53,859,663	49,760,000	遞延修繕房屋建築支出		

# 預 算 參 考 表

# 臺北市地方教育發展基金－臺北市立南港高級工業職業學校

## 預計平衡表

中華民國111年12月31日

單位：新臺幣千元

109年(前年) 12月31日 決算數	科 目	111年12月31日 預計數	110年12月31日 預計數	比較增減(-)
15,469,495	資產合計	15,418,863	15,446,756	-27,893
15,469,495	資產	15,418,863	15,446,756	-27,893
76,191	流動資產	25,559	53,452	-27,893
72,540	現金	21,908	49,801	-27,893
72,540	銀行存款	21,908	49,801	-27,893
559	應收款項	559	559	
559	其他應收款	559	559	
3,091	預付款項	3,091	3,091	
1,420	用品盤存	1,420	1,420	
1,671	預付費用	1,671	1,671	
9,379	投資、長期應收款項、貸墊款及準備金	9,379	9,379	
9,379	準備金	9,379	9,379	
7,244	退休及離職準備金	7,244	7,244	
2,135	其他準備金	2,135	2,135	
15,383,926	其他資產	15,383,926	15,383,926	
15,383,926	什項資產	15,383,926	15,383,926	
517	暫付及待結轉帳項	517	517	
15,383,409	代管資產	15,383,409	15,383,409	
15,469,495	負債及基金餘額合計	15,418,863	15,446,756	-27,893
15,412,123	負債	15,412,123	15,412,123	
11,165	流動負債	11,165	11,165	
9,203	應付款項	9,203	9,203	
9,148	應付代收款	9,148	9,148	
54	其他應付款	54	54	
1,962	預收款項	1,962	1,962	
1,962	預收收入	1,962	1,962	
15,400,958	其他負債	15,400,958	15,400,958	
15,400,958	什項負債	15,400,958	15,400,958	
9,873	存入保證金	9,873	9,873	
7,244	應付退休及離職金	7,244	7,244	
15,383,409	應付代管資產	15,383,409	15,383,409	
433	暫收及待結轉帳項	433	433	
57,371	基金餘額	6,739	34,632	-27,893
57,371	基金餘額	6,739	34,632	-27,893
57,371	基金餘額	6,739	34,632	-27,893
57,371	累積餘額	6,739	34,632	-27,893

註：1.信託代理與保證資產(負債)前年度決算數834,519元，上年度預計數834,519元，本年度預計數834,519元。

2.或有資產(負債)0元。

3.本基金自93年度起，本固定項目分開原則，將屬長期固定帳項，包括固定資產211,792,426元、無形資產2,301,979元及長期負債0元等，另立帳類管理，未納入本表。



## 臺北市地方教育發展基金－臺

## 各項費用

中華民國

前年度 決算數	上年度 預算數	計畫別		合計	高中及高職教育計 畫
		用途別科目			
564,373,544	555,109,000	合計		507,060,000	434,134,000
433,278,034	429,984,000	用人費用		430,983,000	380,355,000
204,181,486	189,528,000	正式員額薪資		193,272,000	159,312,000
201,925,481	187,356,000	職員薪金		191,460,000	159,312,000
2,256,005	2,172,000	工員工資		1,812,000	
22,680,712	29,560,796	聘僱及兼職人員薪資		31,383,020	31,383,020
3,414,792	3,014,796	聘用人員薪金		3,567,420	3,567,420
19,265,920	26,546,000	兼職人員酬金		27,815,600	27,815,600
3,119,671	4,889,642	超時工作報酬		5,141,858	3,629,098
3,057,671	4,793,642	加班費		5,069,858	3,557,098
62,000	96,000	值班費		72,000	72,000
46,837,714	39,319,030	獎金		40,142,928	33,067,928
21,446,927	15,254,000	考績獎金		15,538,000	12,708,000
25,390,787	24,065,030	年終獎金		24,604,928	20,359,928
128,491,889	139,444,252	退休及卹償金		133,397,496	129,897,912
124,646,645	138,942,866	職員退休及離職金		132,924,910	129,570,286
1,242,202	173,760	工員退休及離職金		144,960	
2,603,042	327,626	卹償金		327,626	327,626
27,966,562	27,242,280	福利費		27,645,698	23,065,042
19,628,380	16,569,000	分擔員工保險費		17,465,184	14,396,544
498,258	608,800	傷病醫藥費		736,300	736,300
2,376,205	2,944,620	員工通勤交通費		2,302,692	1,670,676
5,463,719	7,119,860	其他福利費		7,141,522	6,261,522
21,564,752	27,062,000	服務費用		26,868,000	25,198,000
7,100,447	7,746,359	水電費		7,833,735	7,833,735
5,945,055	6,378,374	工作場所電費		6,496,374	6,496,374
	186,080	宿舍電費		186,080	186,080
863,246	874,305	工作場所水費		843,681	843,681
	19,600	宿舍水費		19,600	19,600
292,146	288,000	氣體費		288,000	288,000
324,512	366,400	郵電費		366,400	366,400

# 北市立南港高級工業職業學校

## 彙計表

111年度

單位：新臺幣元

一般行政管理計畫	建築及設備計畫				
52,894,000	20,032,000				
50,628,000					
33,960,000					
32,148,000					
1,812,000					
1,512,760					
1,512,760					
7,075,000					
2,830,000					
4,245,000					
3,499,584					
3,354,624					
144,960					
4,580,656					
3,068,640					
632,016					
880,000					
1,670,000					

## 臺北市地方教育發展基金－臺

## 各項費用

中華民國

前年度 決算數	上年度 預算數	計畫別		合計	高中及高職教育計畫
		用途別科目			
160,000	167,000	郵費		167,000	167,000
164,512	199,400	電話費		199,400	199,400
749,161	1,547,650	旅運費		1,514,114	1,514,114
637,821	785,550	國內旅費		785,550	785,550
	564,000	國外旅費		480,000	480,000
111,340	198,100	貨物運費		248,564	248,564
1,156,026	1,264,220	印刷裝訂與廣告費		907,820	907,820
836,026	944,220	印刷及裝訂費		907,820	907,820
320,000	320,000	業務宣導費			
5,822,712	6,694,067	修理保養及保固費		6,667,467	6,667,467
2,143,128	2,197,010	一般房屋修護費		2,197,010	2,197,010
911,761	1,206,320	宿舍修護費		1,206,320	1,206,320
1,009,021	863,317	機械及設備修護費		836,717	836,717
1,758,802	2,427,420	雜項設備修護費		2,427,420	2,427,420
	5,000	保險費			
	5,000	其他保險費			
1,158,416	1,201,520	一般服務費		1,245,480	453,480
45,162	29,520	佣金、匯費、經理費及手續費		27,480	27,480
579,254	640,000	外包費		680,000	
534,000	532,000	體育活動費		538,000	426,000
5,073,478	8,056,784	專業服務費		8,152,984	7,454,984
3,874,787	6,914,520	講課鐘點、稿費、出席審查及查詢費		7,032,320	7,032,320
21,600	105,424	委託檢驗(定)試驗認證費		105,424	105,424
26,000	202,840	試務甄選費		202,840	202,840
395,805		電腦軟體服務費			
755,286	834,000	其他專業服務費		812,400	114,400
180,000	180,000	公共關係費		180,000	
180,000	180,000	公共關係費		180,000	
17,056,733	22,889,000	材料及用品費		16,537,000	15,943,000
14,195,375	19,100,873	使用材料費		12,389,641	12,389,641
14,195,375	19,100,873	設備零件		12,389,641	12,389,641

# 北市立南港高級工業職業學校

## 彙計表

111年度

單位：新臺幣元

一般行政管理計畫	建築及設備計畫				
792,000					
680,000					
112,000					
698,000					
698,000					
180,000					
180,000					
594,000					

## 臺北市地方教育發展基金－臺

## 各項費用

中華民國

前年度 決算數	上年度 預算數	計畫別		合計	高中及高職教育計畫
		用途別科目			
2,861,358	3,788,127	用品消耗		4,147,359	3,553,359
615,979	766,205	辦公(事務)用品		737,205	143,205
74,796	75,000	報章雜誌		75,000	75,000
115,115	184,060	服裝		184,060	184,060
145,877	171,832	醫療用品(非醫療院所使用)		171,832	171,832
1,909,591	2,591,030	其他用品消耗		2,979,262	2,979,262
1,337,390	1,099,000	租金、償債、利息及相關手續費		2,843,000	2,843,000
270,000	270,000	地租及水租			
270,000	270,000	場地租金			
248,150	4,000	交通及運輸設備租金			
248,150	4,000	車租			
819,240	825,000	雜項設備租金		2,843,000	2,843,000
819,240	825,000	雜項設備租金		2,843,000	2,843,000
85,422,165	66,976,000	購建固定資產、無形資產及非理財目的 之長期投資		20,032,000	
30,397,887	16,820,000	購建固定資產		8,544,000	
24,949,847	13,259,298	購置機械及設備		5,692,200	
1,203,404	837,402	購置交通及運輸設備		2,187,900	
4,244,636	2,723,300	購置雜項設備		663,900	
1,164,615	396,000	購置無形資產		396,000	
1,164,615	396,000	購置電腦軟體		396,000	
53,859,663	49,760,000	遞延支出		11,092,000	
53,859,663	49,760,000	遞延修繕房屋建築支出		11,092,000	
3,950,100	4,673,000	會費、捐助、補助、分攤、照護、救濟 與交流活動費		5,323,000	5,321,000
2,600	2,000	會費		2,000	
2,600	2,000	職業團體會費		2,000	
1,767,348	1,149,204	捐助、補助與獎助		1,241,600	1,241,600
1,638,813	970,704	獎助學員生給與		1,072,100	1,072,100
128,535	178,500	其他捐助、補助與獎助		169,500	169,500
2,180,152	3,521,796	補貼、獎勵、慰問、照護與救濟		4,079,400	4,079,400
182,421	36,000	獎勵費用		197,400	197,400
1,997,731	3,485,796	其他補貼、獎勵、慰問、照護與救濟		3,882,000	3,882,000

# 北市立南港高級工業職業學校

## 彙計表

111年度

單位：新臺幣元

一般行政管理計畫	建築及設備計畫				
594,000					
594,000					
	20,032,000				
	8,544,000				
	5,692,200				
	2,187,900				
	663,900				
	396,000				
	396,000				
	11,092,000				
	11,092,000				
2,000					
2,000					
2,000					

臺北市地方教育發展基金－臺

各項費用

中華民國

前年度 決算數	上年度 預算數	計畫別	合計	高中及高職教育計 畫
		用途別科目		
1,764,370	2,426,000	其他	4,474,000	4,474,000
1,764,370	2,426,000	其他支出	4,474,000	4,474,000
1,764,370	2,426,000	其他	4,474,000	4,474,000

# 北市立南港高級工業職業學校

## 彙計表

111年度

單位：新臺幣元

一般行政管理計畫	建築及設備計畫				



臺北市地方教育發展基金－臺北市立南港高級工業職業學校

員工人數彙計表

中華民國111年度

單位：人

計 畫 及 項 目	上年度最高可 進用員額數	本年度 增減(-)數	本年度最高可 進用員額數	說 明
合計	272	-3	269	
高中及高職教育計畫部分	215	-2	213	
職員	208	-3	205	
聘用	7	1	8	
一般行政管理計畫部分	57	-1	56	
職員	51		51	
技工	1		1	
工友	5	-1	4	

註：1.本表約僱、聘用係指奉准有案之約聘僱人員。

2.外包費編列消化超額工友17人，計68萬元。

本 頁 空 白

## 臺北市地方教育發展基金－臺

## 用人費用

中華民國

計畫及項目	合計	正式 員額 薪資	聘僱 人員 薪資	超時 工作 報酬	津貼	獎 金		
						年終獎金	考績獎金	其他
合計	430,983,000	193,272,000	3,567,420	5,141,858		24,604,928	15,538,000	
高中及高職 教育計畫	380,355,000	159,312,000	3,567,420	3,629,098		20,359,928	12,708,000	
職員薪金	159,312,000	159,312,000						
聘用人員 薪金	3,567,420		3,567,420					
兼職人員 酬金	27,815,600							
加班費	3,557,098			3,557,098				
值班費	72,000			72,000				
考績獎金	12,708,000						12,708,000	
年終獎金	20,359,928					20,359,928		
職員退休 及離職金	129,570,286							
卹償金	327,626							
分擔員工 保險費	14,396,544							
傷病醫藥 費	736,300							
員工通勤 交通費	1,670,676							
其他福利 費	6,261,522							
一般行政管 理計畫	50,628,000	33,960,000		1,512,760		4,245,000	2,830,000	
職員薪金	32,148,000	32,148,000						
工員工資	1,812,000	1,812,000						
加班費	1,512,760			1,512,760				
考績獎金	2,830,000						2,830,000	
年終獎金	4,245,000					4,245,000		

# 北市立南港高級工業職業學校

## 彙計表

111年度

單位：新臺幣元

退休及卹償金		資遣費	福 利 費					提繳費	兼任 人員 用人 費用
退休金	卹償金		分擔 保險費	傷病 醫藥費	提撥 福利金	員工通勤 交通費	其他		
133,069,870	327,626		17,465,184	736,300		2,302,692	7,141,522	27,815,600	
129,570,286	327,626		14,396,544	736,300		1,670,676	6,261,522	27,815,600	
129,570,286	327,626		14,396,544	736,300		1,670,676	6,261,522	27,815,600	
3,499,584			3,068,640			632,016	880,000		

# 臺北市地方教育發展基金－臺

## 用人費用

中華民國

計畫及項目	合計	正式 員額 薪資	聘僱 人員 薪資	超時 工作 報酬	津貼	獎 金		
						年終獎金	考績獎金	其他
職員退休 及離職金	3,354,624							
工員退休 及離職金	144,960							
分擔員工 保險費	3,068,640							
員工通勤 交通費	632,016							
其他福利 費	880,000							

註：1.本表兼任人員用人費用，係學校教職員兼課或請假代課鐘點費。 2.外包費編列消化超額工友17人，計68萬元。

# 北市立南港高級工業職業學校

## 彙計表

111年度

單位：新臺幣元

退休及卹償金		資遣費	福 利 費					提繳費	兼任人員用人費用
退休金	卹償金		分擔保險費	傷病醫藥費	提撥福利金	員工通勤交通費	其他		
3,354,624									
144,960			3,068,640			632,016			
							880,000		

臺北市地方教育發展基金－臺

聘用及約僱

中華民國

區分及職稱	人數	擔任工作	聘用或約僱 起訖期間	薪點	年需經費
合計	8				4,824,868
聘用人員小計	8				4,824,868
專業人員	8				4,824,868
聘用人員(424)	1	專任輔導人員	111/1/1-111/12/31	424	851,346
聘用人員(280)	7	學務處創新行政人員	111/1/1-111/12/31	280	3,973,522

# 北市立南港高級工業職業學校

## 人員明細表

111年度

單位：新臺幣元

小計	月 支			經費來源 及其科目
	折合 金額	勞保 保險費	健康 保險費	
52,873	52,873			高中及高職教育計畫
34,916	34,916			高中及高職教育計畫



# 臺北市地方教育發展基金－臺北市立南港高級工業職業學校

## 單位（或計畫）成本分析表

中華民國111年度

單位：新臺幣千元

計畫別	單位	單位成本(元)或 平均利(費)率	數量	預算數	說明
合計				507,060	
高中及高職教育計畫				434,134	
一般行政管理計畫				52,894	
建築及設備計畫				20,032	

# 臺北市地方教育發展基金－臺北市立南港高級工業職業學校

## 5年來主要業務計畫分析表

中華民國111年度

單位：新臺幣千元

年度及項目	單位	數量	單位成本(元)或平均利(費)率	金額	說明
(本)年度預算數					
高中及高職教育計畫				434,134	
(上)年度預算數					
高中及高職教育計畫				437,643	
(前)年度決算數					
高中及高職教育計畫				424,381	
(108)年度決算數					
高中及高職教育計畫				438,200	
(107)年度決算數					
高中及高職教育計畫				423,539	

臺北市地方教育發展基金－臺

繼續性計畫分

中華民國

計畫、項目 及計畫期間	計畫內容	全程計畫 總金額	分 年	
			以前年度 預算數	111年度
合計		5,492,000	269,000	4,283,000
建築及設備計畫		5,492,000	269,000	4,283,000
專案計畫		5,492,000	269,000	4,283,000
(一) 無障礙電梯新建 工程 (110-112年度)	110年度改善校園無障礙 環境計畫，預計增置無障 礙電梯1座，並配合增建 無障礙坡道。	5,492,000	269,000	4,283,000

# 北市立南港高級工業職業學校

## 年資金需求表

111年度

單位：新臺幣元

資 金 需 求 表					備 註
112年度	113年度	114年度	115年度	116年度以後	
940,000					
940,000					
940,000					
940,000					

臺北市地方教育發展基金－臺北市立南港高級工業職業學校

資本資產明細表

中華民國111年度

單位：新臺幣千元

項 目	取得成本 (期初餘額)	以前年度 累計折舊/ 長期投資 評 價	本 年 度 變 動				本年度累計折 舊/長期投資 評價變動數	期末餘額	
			增加		減少				主要增減 原因說明
			金額	類型	金額	類型			
合計	564,196	355,482	8,940		315		3,245	214,094	
土地改良物	7,804	3,920					196	3,687	
房屋及建築	4,881	1,538					78	3,264	
機械及設備	418,577	272,246	5,692	增置			2,679	149,345	
交通及運輸 設備	25,304	14,360	2,188	增置			109	13,023	
雜項設備	105,409	63,418	664	增置			182	42,473	
電腦軟體	2,221		396	增置	315	無形資 產攤銷		2,302	