

中華民國 113 年度

4-0501105

臺北市總預算案

臺北市政府教育局主管

臺北市地方教育發展基金

臺北市立南港高級工業職業學校附屬單位預算之分
預算

(特別收入基金)

臺北市立南港高級工業職業學校編

臺北市地方教育發展基金－臺北市立南港高級工業職業學校

目次

中華民國113年度

一、財務摘要	第 1 頁
二、業務計畫及預算概要	第 3 -15 頁
三、預算主要表	
(一) 基金來源、用途及餘絀預計表	第 17 頁
(二) 現金流量預計表	第 18 頁
四、預算明細表	
(一) 基金來源－違規罰款收入明細表	第 19 頁
(二) 基金來源－服務收入明細表	第 20 頁
(三) 基金來源－財產處分收入明細表	第 21 頁
(四) 基金來源－租金收入明細表	第 22 頁
(五) 基金來源－其他財產收入明細表	第 23 頁
(六) 基金來源－公庫撥款收入明細表	第 24 頁
(七) 基金來源－政府其他撥入收入明細表	第 25 頁
(八) 基金來源－學雜費收入明細表	第 26 頁
(九) 基金來源－受贈收入明細表	第 27 頁
(十) 基金來源－雜項收入明細表	第 28 頁
(十一) 基金用途－高中及高職教育計畫明細表	第 29 -41 頁
(十二) 基金用途－一般行政管理計畫明細表	第 42 頁
(十三) 基金用途－建築及設備計畫明細表	第 43 -45 頁
五、預算參考表	
(一) 預計平衡表	第 47 頁
(二) 各項費用彙計表	第 48 -53 頁
(三) 員工人數彙計表	第 54 頁

臺北市地方教育發展基金－臺北市立南港高級工業職業學校

目 次

中華民國113年度

(四) 用人費用彙計表	第 56 – 57 頁
(五) 聘用及約僱人員明細表	第 58 – 59 頁
(六) 單位 (或計畫) 成本分析表	第 60 頁
(七) 5年來主要業務計畫分析表	第 61 頁
(八) 資本資產明細表	第 62 頁

臺北市地方教育發展基金－臺北市立南港高級工業職業學校

財務摘要

中華民國113年度

單位：新臺幣千元

項 目	本 年 度	上 年 度	比較增減數	%
經營成績：				
基金來源	502,616	500,882	1,734	0.35
基金用途	518,767	517,461	1,306	0.25
賸餘(短絀)	-16,151	-16,579	428	--
餘絀情形：				
基金餘額	14,335	30,486	-16,151	-52.98
現金流量(註)：				
現金及約當現金之淨增 (減)	-16,151	-16,579	428	--

附註：現金流量係採現金及約當現金基礎，包括現金及自投資日起3個月內到期或清償之債權證券。

本 頁 空 白

業務計畫及預算概要

臺北市地方教育發展基金－臺北市立南港高級工業職業學校

業務計畫及預算概要

中華民國 113 年度

壹、基金概況

一、設立宗旨及願景：

- (一) 本校遵照憲法第 158 條及 160 條規定，教育文化應發展國民之民族精神、自治精神，國民道德與健全體格、科學及生活智能，以培養八大學習領域及十大基本能力。
- (二) 本校自 91 年度起依教育經費編列與管理法第 13 條規定設置「臺北市地方教育發展基金」，以促進教育健全發展，提昇教育經費運用績效。
- (三) 本校以「培育卓越人才」為教育使命，以「全是贏家、敬業樂群」為願景，以此建構一所精緻優質、創新卓越的高職，學生受業茁壯於成功校園，而能才德兼備，成為「技藝人才」「國際人才」「領導人才」，成功啟航社會、揚帆國際。

二、施政重點：

- (一) 開啟多元智慧：尊重每個學生獨特的個性，以多元智慧的觀點協助找到生命的亮點，肯定天生我才必有用，能知於學，樂於學。
- (二) 培養生活能力：培養學生帶得走的公民關鍵能力，強化自我管理、閱讀理解、理性批判、問題解決、奉獻服務、溝通表達等核心素養。
- (三) 蘊育人文情懷：在溫馨開放的校園文化中，孕育人文情懷，學會尊重、包容；建構生命的價值，完成人性的開展。
- (四) 建置溫馨民主的校園文化：
 - 1.以參與式管理，落實行政、教師會、家長會三者的良性互動。
 - 2.以學生第一，教學優先的觀念提升行政服務效率。
 - 3.放下威權心態，開啟校園民主之風氣。
- (五) 推動適性教學：
 - 1.落實校本課程理念，採多元化、活潑化的教學及評量。
 - 2.運用校內、外資源，加強多元學習能力。
 - 3.關懷相對弱勢學生之教學及輔導。
 - 4.推動行動學習，充實學生運用資訊之知能，並提昇教師運用學習載具教學之能力。
- (六) 辦理發展性的訓輔活動：
 - 1.辦理各項活動、競賽及展演。

業務計畫及預算概要

中華民國 113 年度

- 2.推動校內外學習服務。
- 3.發展績優社團及校隊，如羽球社、樂儀舞隊、棒球隊、網球隊等。
- 4.加強新興領域教育的辦理，並融入各科教學以收成效。

(七) 辦理特色課程：

- 1.配合十二年國民基本教育，發展特色課程，透過特色課程之實施，達成適才揚才之目的。
- 2.透過教師專業發展及學校資源統整，改變教師教學方式及學生學習模式，永續精進發展特色課程。

三、組織概況：

本校設置校長 1 人，綜理全校校務，下設教務處、學生事務處、實習處、總務處、圖書館、輔導室、會計室及人事室等單位。

內部分層業務如下：

(一) 教務處：秉承校長之命，辦理全校教務事項。

- 1.教學組：掌理課程編排、課業考查、教學研究及指導等事項。
- 2.註冊組：掌理註冊、編班、轉學、休學及成績考查等學籍事項。
- 3.設備組：掌理教學設備計畫之擬定、用具之管理、保管等事項。
- 4.招生組：掌理學校學生入學之甄選、考試等事項。
- 5.特殊教育組：掌理特殊教育需求學生之安排，包括資源班之入學教學輔導等個別化教育計畫等事項。
- 6.實驗研究組：辦理學校發展之研議、教師專業發展評鑑、學生海外體驗學習活動等事項。

(二) 學生事務處：秉承校長之命，辦理全校學生事務事項。

- 1.訓育組：掌理訓育計畫之擬定，指導班聯會等學生自治團體之健全發展，並透過各項活動，輔導教育等事項。
- 2.課外活動組：掌理學生社團活動，學生服務學習、校外競賽、國際教育旅行等，引導學生多元發展。
- 3.生活輔導組：掌理學生校內外生活輔導，勤儉考察及獎懲事項。
- 4.體育組：掌理體育教學及體育活動等事項。
- 5.衛生組：掌理學生保健、學校環境之整理與美化等事項。

(三) 實習處：秉承校長之命，辦理全校實習輔導事項。

- 1.實習輔導組：掌理學生實習計畫擬定及實習、觀摩之輔導事項。

業務計畫及預算概要

中華民國 113 年度

2.服務推廣組：掌理學生職業指導及就業調查與技檢輔導事項。

3.建教合作組：掌理學生職場試探、協同教學等事項。

(四) 總務處：秉承校長之命，辦理全校總務事項。

1.庶務組：辦理校舍場地佈置及環境美化，監督校舍建築及整修，財物購買保管及分配等事項。

2.出納組：辦理現金、票據、契約之保管等收支移轉等事項。

3.文書組：掌理公文收發登記、繕校，印信典守及檔案保管等事項。

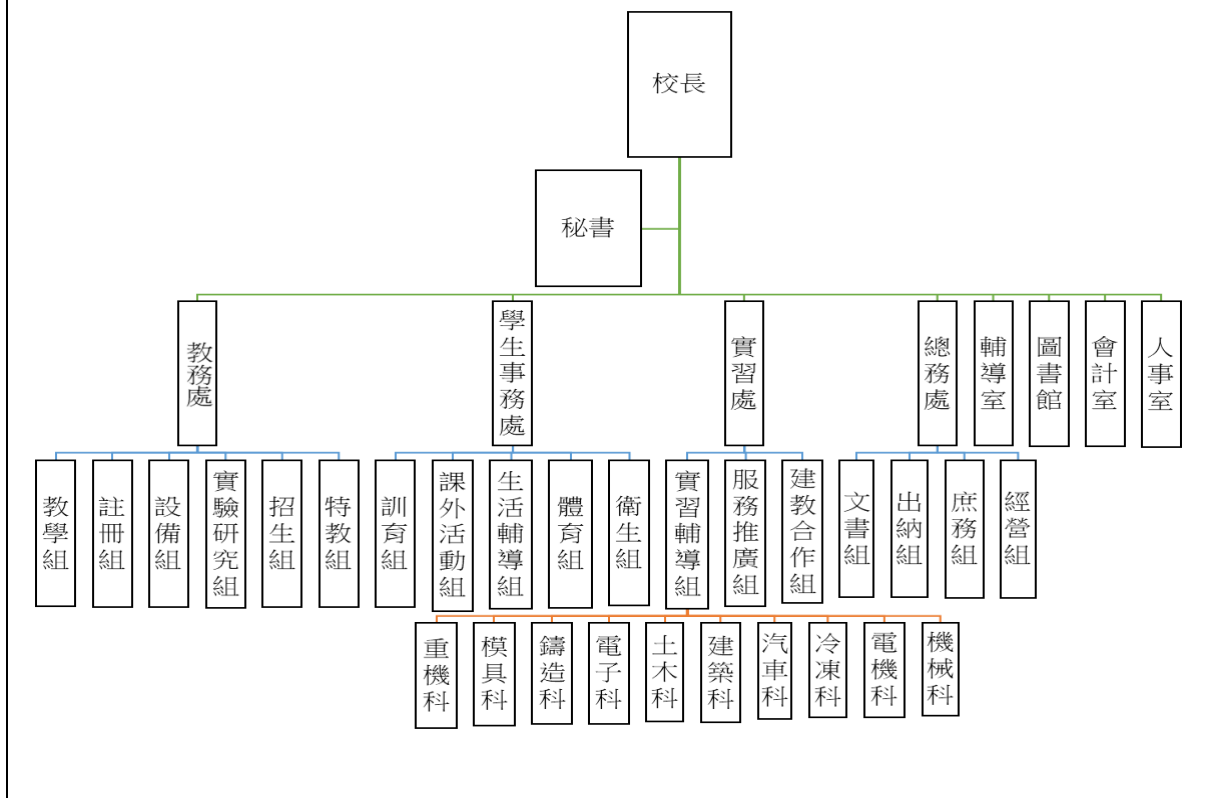
4.經營組：掌理財物之登記、保管及委託代辦等事項。

(五) 圖書館：秉承校長之命，辦理圖書分類編目、自動化作業系統維護，推動圖書館利用教育及資訊融入教學、校園網路管理等事項。

(六) 輔導室：秉承校長之命，辦理學生輔導、規劃、協調諮商等事項。

(七) 會計室：秉承上級主計機關之監督與指導，並受校長之指揮，依法辦理歲計、會計、統計等事項。

(八) 人事室：秉承上級人事機關之監督與指導，並受校長之指揮，依法辦理人事管理查核等事項。



臺北市地方教育發展基金 - 臺北市立南港高級工業職業學校

業務計畫及預算概要

中華民國 113 年度

四、基金歸類及屬性：

本校地方教育發展基金依據教育經費編列與管理法第 13 條規定設置，本基金為預算法第 4 條第 1 項第 2 款第 5 目所定之特別收入基金，以本府教育局為管理機關。

貳、業務計畫

一、基金來源：

單位：新臺幣千元

業務計畫	本年度預算數	實施內容
徵收及依法分配收入	2,000	本年度預計收取廠商履約逾期罰款等收入。
勞務收入	899	本年度預計辦理 2 學期教科書採購收取之作業管理費、收取體育班甄選報名費及教師甄選報名費等收入。
財產收入	5,445	本年度預計辦理財產報廢變賣之殘值收入、教職員工停車收入、校園場地開放收入、學生宿舍費收入、合作社市有房地使用費收入等。
政府撥入收入	464,759	本年度預計由市庫撥入數。
教學收入	25,659	本年度預計收取學生學費、雜費、課業輔導等收入。
其他收入	3,854	本年度預計收取學生助學金等各界捐款收入、提供設施設備使用電費收入及數位學生證補卡等收入。

二、基金用途：

單位：新臺幣千元

業務計畫	本年度預算數	實施內容
高中及高職教育計畫	499,035	本年度預計辦理教學事項為： 1. 各項教學、學生事務、圖書及輔導等業務。 2. 新購技藝、自然、社會、圖書等各科教學用品，充實各科教材及用具。 3. 革新教學方法，提高教學效能。 4. 辦理體育班學生甄試、教師甄選、指定活動等項目。

臺北市地方教育發展基金 - 臺北市立南港高級工業職業學校

業務計畫及預算概要

中華民國 113 年度

一般行政管理計畫	2,293	本年度預計辦理事項為： 1. 綜理學校總務、人事、會計等業務。 2. 配合校務推動行政處室支援工作，進而增進校務運作。
建築及設備計畫	17,439	本年度預計辦理事項為： 1. 購置教學所需教學設備等及改善教學環境、圖書館典藏之圖書。 2. 辦理第一工場廁所整修工程、第二工場廁所整修工程。

參、預算概要

一、基金來源及用途之預計：

(一) 本年度基金來源：

違規罰款收入 200 萬元、服務收入 89 萬 9 千元、財產處分收入 57 萬 4 千元、租金收入 3 萬 7 千元、其他財產收入 483 萬 4 千元、公庫撥款收入 4 億 5,924 萬 3 千元、政府其他撥入收入 551 萬 6 千元、學雜費收入 2,565 萬 9 千元、受贈收入 252 萬 4 千元、雜項收入 133 萬元，本年度基金來源 5 億 261 萬 6 千元，較上年度預算數 5 億 88 萬 2 千元，增加 173 萬 4 千元，約 0.35%，主要係公庫撥款收入增加所致。

(二) 本年度基金用途：

高中及高職教育計畫 4 億 9,903 萬 5 千元，一般行政管理計畫 229 萬 3 千元，建築及設備計畫 1,743 萬 9 千元，本年度基金用途 5 億 1,876 萬 7 千元，較上年度預算數 5 億 1,746 萬 1 千元，增加 130 萬 6 千元，約 0.25%，主要係高職教育設備零件略增所致。

二、基金餘絀之預計：

本年度基金來源及用途相抵後，差短 1,615 萬 1 千元，較上年度預算數差

臺北市地方教育發展基金－臺北市立南港高級工業職業學校

業務計畫及預算概要

中華民國 113 年度

短 1,657 萬 9 千元，減少 42 萬 8 千元，將移用以前基金餘額支應。

三、現金流量之預計：

本年度業務活動淨現金流出 1,615 萬 1 千元。

四、補辦預算事項：詳補辦預算明細表

(一) 固定資產之建設改良擴充 3,497 萬 5 千元

- 1.111 年度教育部補助修整建田徑場經費 1,385 萬元。
- 2.111 年度教育部補助中等學校推動高爾夫球資本門 9 萬 5 千元。
- 3.111 年度教育部補助中等學校優質化計畫設備 17 萬 4 千元。
- 4.111 年度教育部補助充實基礎教學設備 84 萬元。
- 5.111 年度教育部補助中等學校適性學習資源均質化設備 7 萬元。
- 6.111 年度為教學設備等需要，由高中及高職教育移列 7 萬 1 千元。
- 7.111 年度教育局補助 111 年工業類科技藝競賽設備 1,400 萬 5 千元。
- 8.111 年原列遞延修繕房屋建築支出，由屬設備移列 404 萬 6 千元。
- 9.112 年度校園消防需要，由高中及高職教育計畫移列 3 萬元。
- 10.112 年度教育部補助中等學校充實基礎實習設備 63 萬 5 千元。
- 11.112 年度教育部補助高中優質化資本門 17 萬 4 千元。
- 12.112 年度教育部補助高中適性學習社區均質化計畫 18 萬元。
- 13.112 年度教育部補助高中職特教班暨職業輔導員經費 80 萬 5 千元。

肆、以前年度計畫實施狀況及成果概述：

一、前（111）年度計畫實施成果概述：

業務計畫	實施概況	實施成果
徵收及依法分配收入	本年度預計辦理廠商履約逾期罰款、學生公務毀損等收入。	本年度已收取廠商履約逾期罰款、學生公務毀損等計 22 萬 4 千元。
勞務收入	本年度預計辦理 2 學期教科書採購收取之作業管理費、收取體育班甄選報名費及教師甄選報名費等收入。	本年度已收取 2 學期教科書作業管理費計 63 萬 5 千元、收取體育班甄選報名費 2 萬 9 千元及教師甄選報名費 1 萬 4 千元等。
財產收入	本年度預計辦理財產報廢變賣之殘值收入、教職員	本年度已辦理收取財產報廢變賣殘值收入 43 萬 5 千

臺北市地方教育發展基金 - 臺北市立南港高級工業職業學校

業務計畫及預算概要

中華民國 113 年度

	工停車收入、校園場地開放收入、學生宿舍費收入、市有地使用費收入等。	元、租金收入 1 萬 4 千元、教職員工停車收入 22 萬 9 千元、校園場地開放收入 215 萬 2 千元、學生宿舍費收入 174 萬 9 千元、市有地使用費收入 89 萬 5 千元等。
政府撥入收入	本年度預計市府之補助款。	本年度已收取市府之補助款 4 億 7,680 萬 8 千元及教育部之補助計畫 4,540 萬 3 千元。
教學收入	本年度預計收取學生之學費、雜費、課業輔導等收入。	本年度已收取學生學費、雜費、課業輔導等收入 2,445 萬 4 千元。
其他收入	本年度預計收取學助學金等各界捐款收入、數位學生證補卡及廠商借用設施等收入。	本年度已接受各界捐款收入 550 萬 3 千元、數位學生證補卡等收入 250 萬 4 千元。
高中及高職教育計畫	本年度預計辦理教學事項 1. 各項教學、學生事務、圖書及輔導等業務。 2. 新購技藝、自然、社會、圖書等各科教學用品，充實各科教材及用具。 3. 辦理體育班學生甄試、教師甄選、指定活動等項目。	本年度新購各科教學設備材料，革新教學方法，提高教學效能，辦理教師甄選、社團活動、輔導活動、法治教育、性平教育宣導，學生宿舍管理、高職工作圈等。
一般行政管理計畫	本年度預計辦理事項為： 1. 綜理學校總務、人事、會計等業務。 2. 配合校務推動行政處室支援工作，進而增進校務運作。	本年度配合校務合校務推動行政處室支援工作，進而增進校務運作，達成預期目標。
建築及設備計畫	本年度預計辦理事項為： 1. 購置各學科教學課程所需教學設備及圖書館典藏圖書。 2. 辦理電源改善、消防安全設備改善、特教專技班空	1. 購置教學課程所需教學設備、圖書館典藏圖書。 2. 辦理電源改善、消防安全設備改善等工程。 3. 辦理無障礙電梯新建工程。

臺北市地方教育發展基金 - 臺北市立南港高級工業職業學校

業務計畫及預算概要

中華民國 113 年度

	間新建工程、第三實習工場樓板教室天花板修繕、無障礙電梯等工程。 3.辦理實習工場環境改善。	4.辦理特教專技班空間新建工程、第三實習工場樓板教室天花板修繕工程。 5.辦理實習工場環境改善工程。
--	--	---

二、上年度已過期間（112 年 1 月 1 日至 6 月 30 日止）計畫實施成果概述：

業務計畫	實施概況	實施成果
徵收及依法分配收入	本年度截至 6 月 30 日止預計辦理廠商履約逾期罰款、學生公務毀損等收入。	本年度截至 6 月 30 日止已收取廠商履約逾期罰款等收入 2 萬 1 千元。
勞務收入	本年度截至 6 月 30 日止預計辦理 1 學期教科書採購收取之作業管理費、收取體育班甄選報名費等收入。	本年度截至 6 月 30 日止已收取 1 學期教科書作業管理費計 87 萬 7 千元、收取體育班甄選報名費 2 萬 1 千元等。
財產收入	本年度截至 6 月 30 日止預計辦理財產報廢變賣之殘值收入、教職員工停車收入、校園場地開放收入、學生宿舍費收入、市有地使用費收入等。	本年度截至 6 月 30 日止已辦理收取財產報廢變賣殘值收入 6 萬 4 千元、教職員工停車收入 30 萬 1 千元、校園場地開放收入 128 萬 8 千元、學生宿舍費收入 141 萬 7 千元、市有地使用費收入 82 萬 2 千元等。
政府撥入收入	本年度截至 6 月 30 日止預計市府之補助款。	本年度截至 6 月 30 日止已收取市府之補助款 2 億 5,817 萬 4 千元及教育部之補助計畫 418 萬 9 千元。
教學收入	本年度截至 6 月 30 日止預計預計收取學生之 1 學期學費、雜費、課業輔導等收入。	本年度截至 6 月 30 日止已收取學生學費、雜費、課業輔導等收入 1,467 萬 3 千元。
其他收入	本年度截至 6 月 30 日止預計收取學助學金等各界捐款收入、數位學生證補卡及廠商履約逾期罰款等收入。	本年度截至 6 月 30 日止已接受各界捐款收入 99 萬 6 千元、學生數位學生證補卡及廠商借用設施等收入 24 萬 2 千元。

臺北市地方教育發展基金 - 臺北市立南港高級工業職業學校

業務計畫及預算概要

中華民國 113 年度

高中及高職教育計畫	本年度截至 6 月 30 日止預計辦理教學事項： 1.各項教學、學生事務、圖書及輔導等業務。 2.新購技藝、自然、社會、圖書等各科教學用品，充實各科教材及用具。 3.辦理體育班學生甄試、教師甄選、指定活動項目。	本年度新購各科教學設備材料，革新教學方法，提高教學效能，辦理教師甄選、社團活動、輔導活動、法治教育、性平教育宣導，學生宿舍管理、全國工科技藝競賽等。
一般行政管理計畫	本年度截至 6 月 30 日止預計辦理事項為： 1.綜理學校總務、人事、會計等業務。 2.配合校務推動行政處室支援工作，進而增進校務運作。	本年度持續辦理學校總務、人事、會計等行政業務，增進校務運作，以達成預期目標。
建築及設備計畫	本年度截至 6 月 30 日止預計辦理事項為： 1.購置各學科教學課程所需教學設備、圖書館典藏之圖書招標作業。 2.辦理校舍地震損害維護工程、無障礙電梯等工程之招標及施工作業。	1.辦理各學科教學課程所需教學設備採購作業、圖書館典藏圖書招標作業。 2.辦理無障礙電梯新建工程施作。 3.校舍地震損害維護工程之施工作業。

臺北市地方教育發展基金－臺北市立南港高級工業職業學校

補辦預算明細表

中華民國113年度

單位：新臺幣元

項 目	金額	辦理年度	說 明
合計	34,975,000		
固定資產之建設改良擴充	34,975,000		
興建土地改良物	13,850,000	111	
田徑場	13,850,000		教育部補助修(整)建田徑場經費。
購置機械及設備	17,100,000	111	
智慧AI機器人組	99,000		教育部補助111學年優質化計畫設備經費。
示波器	20,000		教育部補助111學年優質化計畫設備經費。
函數波訊號產生器	20,000		教育部補助111學年優質化計畫設備經費。
電源供應器	10,000		教育部補助111學年優質化計畫設備經費。
移動式折疊工作桌	25,000		教育部補助111學年優質化計畫設備經費。
帶鋸切割機	52,000		教育局學校設施改善準備，補助111年工業類科技藝教育計畫，內屬設備部分移列固定資產。
工作桌	47,000		教育局學校設施改善準備，補助111年工業類科技藝教育計畫，內屬設備部分移列固定資產。
影像紀錄模組	55,000		教育局學校設施改善準備，補助111年工業類科技藝教育計畫，內屬設備部分移列固定資產。
診斷儀器	75,000		教育局學校設施改善準備，補助111年工業類科技藝教育計畫，內屬設備部分移列固定資產。
六軸協作型機器人	1,800,000		教育局學校設施改善準備，補助111年工業類科技藝教育計畫，內屬設備部分移列固定資產。
多功能木工桌	96,000		教育局學校設施改善準備，補助111年工業類科技藝教育計畫，內屬設備部分移列固定資產。
真空泵	168,000		教育局學校設施改善準備，補助111年工業類科技藝教育計畫，內屬設備部分移列固定資產。
冷媒回收機	252,000		教育局學校設施改善準備，補助111年工業類科技藝教育計畫，內屬設備部分移列固定資產。
數位瓦時計模組	99,000		教育局學校設施改善準備，補助111年工業類科技藝教育計畫，內屬設備部分移列固定資產。
高精度全站儀	500,000		教育局學校設施改善準備，補助111年工業類科技藝教育計畫，內屬設備部分移列固定資產。
稜鏡組	120,000		教育局學校設施改善準備，補助111年工業類科技藝教育計畫，內屬設備部分移列固定資產。
圓鋸機(金屬)	20,000		教育局學校設施改善準備，補助111年工業類科技藝教育計畫，內屬設備部分移列固定資產。
汽車頂車機	402,000		教育局學校設施改善準備，補助111年工業類科技藝教育計畫，內屬設備部分移列固定資產。
高承載工作桌	140,000		教育局學校設施改善準備，補助111年工業類科技藝教育計畫，內屬設備部分移列固定資產。
鉗工精密量測模組	240,000		教育局學校設施改善準備，補助111年工業類科技藝教育計畫，內屬設備部分移列固定資產。
塊規組(鉗工)	39,000		教育局學校設施改善準備，補助111年工業類科技藝教育計畫，內屬設備部分移列固定資產。
車床精密量測模組	155,000		教育局學校設施改善準備，補助111年工業類科技藝教育計畫，內屬設備部分移列固定資產。
塊規組(車床)	80,000		教育局學校設施改善準備，補助111年工業類科技藝教育計畫，內屬設備部分移列固定資產。
電熱式蒸汽脫蠟機	530,000		教育局學校設施改善準備，補助111年工業類科技藝教育計畫，內屬設備部分移列固定資產。

臺北市地方教育發展基金－臺北市立南港高級工業職業學校

補辦預算明細表

中華民國113年度

單位：新臺幣元

項 目	金額	辦理年度	說 明
雷射印表機	265,000		教育局學校設施改善準備，補助111年工業類科技藝教育計畫，內屬設備部分移列固定資產。
液晶顯示裝置	715,000		教育局學校設施改善準備，補助111年工業類科技藝教育計畫，內屬設備部分移列固定資產。
伺服器	320,000		教育局學校設施改善準備，補助111年工業類科技藝教育計畫，內屬設備部分移列固定資產。
資料儲存系統	700,000		教育局學校設施改善準備，補助111年工業類科技藝教育計畫，內屬設備部分移列固定資產。
專業繪圖桌上型電腦	3,160,000		教育局學校設施改善準備，補助111年工業類科技藝教育計畫，內屬設備部分移列固定資產。
高階繪圖筆記型電腦	1,056,000		教育局學校設施改善準備，補助111年工業類科技藝教育計畫，內屬設備部分移列固定資產。
3D專業電腦繪圖螢幕	560,000		教育局學校設施改善準備，補助111年工業類科技藝教育計畫，內屬設備部分移列固定資產。
火焰切割模組	155,000		教育局學校設施改善準備，補助111年工業類科技藝教育計畫，內屬設備部分移列固定資產。
實體投影機	75,000		教育局學校設施改善準備，補助111年工業類科技藝教育計畫，內屬設備部分移列固定資產。
油壓洛氏硬度計	48,000		教育部補助111年度高級中等學校適性學習社區教育資源均質化資本門經費。
多功能材料冷凍櫃	22,000		教育部補助111年度高級中等學校適性學習社區教育資源均質化資本門經費。
輔助製圖程控電腦	840,000		教育部補助高級中等學校充實基礎教學實習設備經費672,000元，學校自籌168,000元，所需經費擬控留本校高中及高職教育業務計畫-設備零件支應。
模擬器	55,000		教育部補助高級中等學校推動高爾夫球運動資本門經費。
投影機	10,000		教育部補助高級中等學校推動高爾夫球運動資本門經費。
手持式掃描器	29,000		為校園停車管理需要，確實需要辦理汰舊換新，且具急迫及必要性，所需經費擬控留本校高中及高職教育計畫-機械及設備修護費支應。
電梯	4,046,000		原列遞延修繕房屋建築支出-無障礙電梯新建工程，內屬設備部分移列固定資產。
購置交通及運輸設備	1,342,000	111	
擴音機	90,000		教育局學校設施改善準備，補助111年工業類科技藝教育計畫，內屬設備部分移列固定資產。
無線基地台	80,000		教育局學校設施改善準備，補助111年工業類科技藝教育計畫，內屬設備部分移列固定資產。
工業安全字幕撥放器	386,000		教育局學校設施改善準備，補助111年工業類科技藝教育計畫，內屬設備部分移列固定資產。
錄影系統	63,000		教育局學校設施改善準備，補助111年工業類科技藝教育計畫，內屬設備部分移列固定資產。
電動機車實驗模組	140,000		教育局學校設施改善準備，補助111年工業類科技藝教育計畫，內屬設備部分移列固定資產。
無線廣播喊話器	583,000		教育局學校設施改善準備，補助111年工業類科技藝教育計畫，內屬設備部分移列固定資產。
購置雜項設備	859,000	111	
LED正倒數計時器	546,000		教育局學校設施改善準備，補助111年工業類科技藝教育計畫，內屬設備部分移列固定資產。
噴射引擎式機車實驗模組	150,000		教育局學校設施改善準備，補助111年工業類科技藝教育計畫，內屬設備部分移列固定資產。

臺北市地方教育發展基金－臺北市立南港高級工業職業學校

補辦預算明細表

中華民國113年度

單位：新臺幣元

項 目	金額	辦理年度	說 明
活動器具架	91,000	112	教育局學校設施改善準備，補助111年工業類科技藝教育計畫，內屬設備部分移列固定資產。
布幕	10,000		教育部補助高級中等學校推動高爾夫球運動資本門經費。
結構及網子	20,000		教育部補助高級中等學校推動高爾夫球運動資本門經費。
立體聲擴大音箱	22,000		為社團課程需要，確實需要辦理新購，且具急迫及必要性，所需經費擬控留本校高中及高職教育計畫-設備零件支應。
飲水機	20,000		為教學設備需要，確實需要辦理汰舊換新，且具急迫及必要性，所需經費擬控留本校高中及高職教育計畫-設備零件支應。
購置機械及設備	1,377,000		
機器人模組	99,000		教育部補助高職優質化資本門經費。
3D印表機	75,000		教育部補助高職優質化資本門經費。
競速機器人智慧車教育模組工具箱	33,000		教育部補助高級中等學校適性學習社區教育資源均質化資本門經費。
智慧機器人教育套件箱	40,000		教育部補助高級中等學校適性學習社區教育資源均質化資本門經費。
影像紀錄模組	107,000		教育部補助高級中等學校適性學習社區教育資源均質化資本門經費。
直流電源供應器	50,000		教育部補助高級中等學校充實基礎教學實習設備經費。
示波器	38,000		教育部補助高級中等學校充實基礎教學實習設備經費。
函數波形信號產生器	25,000		教育部補助高級中等學校充實基礎教學實習設備經費。
直流電源供應器	25,000		教育部補助高級中等學校充實基礎教學實習設備經費。
PLC負載實驗器	112,000		教育部補助高級中等學校充實基礎教學實習設備經費。
粗骨材電動搖篩機	95,000		教育部補助高級中等學校充實基礎教學實習設備經費。
EM工具車組	70,000		教育部補助高級中等學校充實基礎教學實習設備經費。
水冷式箱型空調機教學實驗機	220,000		教育部補助高級中等學校充實基礎教學實習設備經費。
彩色雷射印表機	62,000		教育部補助112年度高職特教班暨職業輔導員資本門經費。
廚餘處理機	39,000	教育部補助112年度高職特教班暨職業輔導員資本門經費。	
特教學生考場用筆記型電腦	87,000	教育部補助112年度高職特教班暨職業輔導員資本門經費。	
自行車維修架	80,000	教育部補助112年度高職特教班暨職業輔導員資本門經費。	
工具物料整理架	120,000	教育部補助112年度高職特教班暨職業輔導員資本門經費。	
購置交通及運輸設備	30,000	112	
消防廣播主機	30,000		為校園消防需要，確實需要辦理汰舊換新，且具急迫及必要性，所需經費擬控留本校高中及高職教育計畫-一般房屋修護費支應。

臺北市地方教育發展基金－臺北市立南港高級工業職業學校

補辦預算明細表

中華民國113年度

單位：新臺幣元

項 目	金額	辦理年度	說 明
購置雜項設備	417,000	112	
器材櫃	114,000		教育部補助高級中等學校充實基礎教學實習設備經費。
花崗岩平板	87,000		教育部補助高級中等學校充實基礎教學實習設備經費。
POS主機	83,000		教育部補助112年度高職特教班暨職業輔導員資本門經費。
A3碎紙機	12,000		教育部補助112年度高職特教班暨職業輔導員資本門經費。
洗脫烘洗衣機	50,000		教育部補助112年度高職特教班暨職業輔導員資本門經費。
電子防潮箱	50,000		教育部補助112年度高職特教班暨職業輔導員資本門經費。
喇叭設備	21,000		教育部補助112年度高職特教班暨職業輔導員資本門經費。

備註：各基金依預算法第88條規定補辦預算，應確係不及編入年度預算，且因經營環境發生重大變遷或正常業務(含執行中央補助款項目)之確實需要，並經主管機關核轉本府核准先行辦理者；不具急迫性之事項，仍應儘可能納入預算辦理。

本 頁 空 白

預算主要表

臺北市地方教育發展基金－臺北市立南港高級工業職業學校

基金來源、用途及餘絀預計表

中華民國113年度

單位：新臺幣千元

前年度決算數	項 目	本年度預算數	上年度預算數	比較增減（－）
561,051	基金來源	502,616	500,882	1,734
224	徵收及依法分配收入	2,000	2,000	
224	違規罰款收入	2,000	2,000	
678	勞務收入	899	899	
678	服務收入	899	899	
5,475	財產收入	5,445	4,585	860
435	財產處分收入	574	574	
14	租金收入	37	7	30
5,026	其他財產收入	4,834	4,004	830
522,212	政府撥入收入	464,759	462,744	2,015
476,809	公庫撥款收入	459,243	457,228	2,015
45,404	政府其他撥入收入	5,516	5,516	
24,454	教學收入	25,659	27,830	-2,171
24,454	學雜費收入	25,659	27,830	-2,171
8,008	其他收入	3,854	2,824	1,030
5,504	受贈收入	2,524	2,224	300
2,504	雜項收入	1,330	600	730
568,554	基金用途	518,767	517,461	1,306
514,984	高中及高職教育計畫	499,035	497,836	1,199
2,093	一般行政管理計畫	2,293	2,271	22
51,477	建築及設備計畫	17,439	17,354	85
-7,503	本期賸餘(短絀)	-16,151	-16,579	428
54,568	期初基金餘額	30,486	26,675	3,811
47,065	期末基金餘額	14,335	10,096	4,239

註：前年度決算數細數之和與總數或略有出入，係四捨五入關係，以下各表同。

臺北市地方教育發展基金－臺北市立南港高級工業職業學校

現金流量預計表

中華民國113年度

單位：新臺幣千元

項 目	本 年 度 預 算 數	說 明
業務活動之現金流量		
本期賸餘(短絀)	-16,151	
業務活動之淨現金流入(流出)	-16,151	
其他活動之現金流量		
其他活動之淨現金流入(流出)		
現金及約當現金之淨增(淨減)	-16,151	
期初現金及約當現金	48,052	
期末現金及約當現金	31,901	

註：本表係採現金及約當現金基礎，包括現金及自投資日起3個月內到期或清償之債權證券。

預算明細表

臺北市地方教育發展基金－臺北市立南港高級工業職業學校

基金來源－違規罰款收入明細表

中華民國113年度

單位：新臺幣元

科 目	單位	本 年 度 預 算 數			說 明
		數量 業務量	利(費)率	金 額	
合計				2,000,000	
違規罰款收入	年	1	2,000,000	2,000,000	較上年度預算數2,000,000元，無增減。 廠商履約逾期罰款。

臺北市地方教育發展基金－臺北市立南港高級工業職業學校

基金來源－服務收入明細表

中華民國113年度

單位：新臺幣元

科 目	單 位	本 年 度 預 算 數			說 明
		數 量 業 務 量	利(費)率	金 額	
合計				899,000	
服務收入				899,000	較上年度預算數899,000元，無增減。
	人	70	700	49,000	體育班學生甄選報名費收入(收支對列)。
	學期	2	300,000	600,000	教科書費作業管理費收入(收支對列)。
	人	142	700	99,000	教師甄選報名費收入-工業類科。
	人	502	300	151,000	教師甄選報名費收入-一般類科。

臺北市地方教育發展基金－臺北市立南港高級工業職業學校

基金來源－財產處分收入明細表

中華民國113年度

單位：新臺幣元

科目	單位	本年度預算數			說明
		數量 業務量	利(費)率	金額	
合計				574,000	
財產處分收入	年	1	574,000	574,000	較上年度預算數574,000元，無增減。 財產報廢殘值變賣收入。

臺北市地方教育發展基金－臺北市立南港高級工業職業學校

基金來源－租金收入明細表

中華民國113年度

單位：新臺幣元

科 目	單位	本 年 度 預 算 數			說 明
		數量 業務量	利(費)率	金 額	
合計				37,000	
租金收入				37,000	較上年度預算數7,000元，增加30,000元。
	月	12	2,124	25,000	職員公有宿舍使用費。
	月	12	1,000	12,000	智慧販賣機市地使用費。

臺北市地方教育發展基金－臺北市立南港高級工業職業學校

基金來源－其他財產收入明細表

中華民國113年度

單位：新臺幣元

科目	單位	本年度預算數			說明
		數量 業務量	利(費)率	金額	
合計				4,834,000	
其他財產收入				4,834,000	較上年度預算數4,004,000元，增加830,000元。
	年	1	1,460,000	1,460,000	校園場地開放收費收入(收支對列)。
	人、學期	200x2	4,810	1,924,000	學生宿舍費收入(收支對列)。
	人、學期	125x2	1,000	250,000	校園停車收費收入(收支對列)。
	年	1	1,200,000	1,200,000	熱食部、北科大房地使用費。

臺北市地方教育發展基金－臺北市立南港高級工業職業學校

基金來源－公庫撥款收入明細表

中華民國113年度

單位：新臺幣元

科 目	單位	本 年 度 預 算 數			說 明
		數量 業務量	利(費)率	金 額	
合計 公庫撥款收入	年	1	459,243,000	459,243,000 459,243,000 459,243,000	較上年度預算數457,228,000元， 增加2,015,000元。 市府補助款

臺北市地方教育發展基金－臺北市立南港高級工業職業學校

基金來源－政府其他撥入收入明細表

中華民國113年度

單位：新臺幣元

科 目	單位	本 年 度 預 算 數			說 明
		數量 業務量	利(費)率	金 額	
合計				5,516,000	
政府其他撥入收入	年	1	5,516,000	5,516,000	較上年度預算數5,516,000元，無增減。 教育部補助重機科、模具科、鑄造科、土木科符合產業特殊需求類科免學雜費之補助。學費1,600人*5,400元*1/2=4,320,000元(收支對列)。雜費1,600人*1,495元*1/2=1,196,000元(收支對列)。

臺北市地方教育發展基金－臺北市立南港高級工業職業學校

基金來源－學雜費收入明細表

中華民國113年度

單位：新臺幣元

科 目	單 位	本 年 度 預 算 數			說 明
		數 量 業 務 量	利(費)率	金 額	
合計				25,659,000	
學雜費收入				25,659,000	較上年度預算數27,830,000元，減少2,171,000元。
	人、學期	49x1	6,240	306,000	112學年度第2學期體育班學生學費收入預估學生84人，減免35人。
	人、學期	49x1	6,240	306,000	113學年度第1學期體育班學生學費收入預估學生84人，減免35人。
	人、學期	2,065x2	1,900	7,847,000	工科學生實習費收入預估2,065人(收支對列)。
	人、學期	18x1	3,475	63,000	112學年度第2學期實用技能班雜費收入預估學生36人，減免18人(收支對列)。
	人、學期	18x1	3,475	63,000	113學年度第1學期實用技能班雜費收入預估學生36人，減免18人(收支對列)。
	人、學期	1,116x1	1,495	1,668,000	112學年度第2學期雜費收入預估學生2,065人，減免949人(收支對列)。
	人、學期	1,116x1	1,495	1,668,000	113學年度第1學期雜費收入預估學生2,065人，減免949人(收支對列)。
	人、學期	748x1	380	284,000	112學年度第2學期電腦使用費收入(收支對列)。
	人、學期	748x1	380	284,000	113學年度第1學期電腦使用費收入(收支對列)。
	人、學期	740x1	5,400	3,996,000	112年度第2學期學費收入預估學生2,065人，減免1,325人。
	人、學期	740x1	5,400	3,996,000	113學年度第1學期學費收入預估學生2,065，減免1,325人。
	人、學期	49x1	1,820	89,000	112學年度第2學期體育班學生雜費收入預估學生84人，減免35人(收支對列)。
	人、學期	49x1	1,820	89,000	113學年度第1學期體育班學生雜費收入預估學生84人，減免35人(收支對列)。
	學期	2	1,250,000	2,500,000	課業輔導費收入(收支對列)。
	學期	2	1,250,000	2,500,000	重補修費收入(收支對列)。

臺北市地方教育發展基金－臺北市立南港高級工業職業學校

基金來源－受贈收入明細表

中華民國113年度

單位：新臺幣元

科目	單位	本年度預算數			說明
		數量 業務量	利(費)率	金額	
合計				2,524,000	
受贈收入				2,524,000	較上年度預算數2,224,000元，增加300,000元。
	年	1	1,394,000	1,394,000	各界捐款。
	年	1	1,130,000	1,130,000	各界捐款(收支對列)。

臺北市地方教育發展基金－臺北市立南港高級工業職業學校

基金來源－雜項收入明細表

中華民國113年度

單位：新臺幣元

科 目	單位	本 年 度 預 算 數			說 明
		數量 業務量	利(費)率	金 額	
合計				1,330,000	
雜項收入				1,330,000	較上年度預算數600,000元，增加730,000元。
	次	40	1,000	40,000	工程圖說費收入。
	年	1	400,000	400,000	提供設施設備使用電費收入(收支對列)。
	年	1	890,000	890,000	其他雜項收入。

臺北市地方教育發展基金－臺北市立南港高級工業職業學校

基金用途－高中及高職教育計畫明細表

中華民國113年度

單位：新臺幣元

前年度 決算數	上年度 預算數	科 目	本 年 度 預 算 數	說 明
514,983,550	497,836,000	合 計	499,035,000	
451,426,221	453,225,000	用人費用	453,754,000	
215,686,872	212,642,400	正式員額薪資	212,642,400	較上年度預算數212,642,400元，無增減。
213,568,056	210,830,400	職員薪金	210,830,400	
			194,546,400	教職員235人薪金(詳用人費用彙計表)。
			10,080,000	教職員15人薪金(詳用人費用彙計表)。
			6,204,000	體育班教練、教師7人薪金(詳用人費用彙計表)。
2,118,816	1,812,000	工員工資	1,812,000	
			1,812,000	工員5人薪金(詳用人費用彙計表)。
23,513,846	31,712,412	聘僱及兼職人員薪資	31,441,592	較上年度預算數31,712,412元，減少270,820元。
4,019,528	3,986,412	聘用人員薪金	4,036,752	
			684,816	專任輔導人員1人薪金(詳聘用及約僱人員明細表)(教育部補助款680,000元)。
			3,351,936	專任學務創新人力8人薪金(詳聘用及約僱人員明細表)(教育部補助款)。
19,494,318	27,726,000	兼職人員酬金	27,404,840	
			1,829,520	教師代課鐘點費，本校編制專任教師總人數199人，按9分之1計，編列22人，每人18節11月，總節數22人*18節*11月=4,356節，每節420元。
			23,192,400	兼課鐘點費：1.依課程標準規定每週課程總時數4,580節。2.現有教師依規定標準每週應授課總時數3,325節。3.每週兼課總時數4580-3325=1,255節。1,255節*4週*11月=55,220節。4.55,220節*420元=23,192,400元，含教育部補助之產業特殊需求類科免學費4,320,000元。
			1,200,000	酌減資源班教師2人改編列鐘點費。
			500,000	酌減特教班教師1人改編列鐘點費。
			204,120	依高級中等學校體育班課程綱要規定，於寒、暑假開設競技專項運動綜合訓練編列鐘點費，486節*420元。
			10,000	輔導活動鐘點費。
			316,800	實用技能班教學教師授課鐘點費。

臺北市地方教育發展基金－臺北市立南港高級工業職業學校

基金用途－高中及高職教育計畫明細表

中華民國113年度

單位：新臺幣元

前年度 決算數	上年度 預算數	科 目	本 年 度 預 算 數	說 明
3,451,660	5,152,178	加(夜)班費	152,000 4,875,278	辦理實用技能學程所需教學鐘點費。 較上年度預算數5,152,178元，減少276,900元。
1,788,452	1,061,545	延長工時加班費	784,645	
			150,000	重修學分所需加班費(收支對列)。
			4,995	輔導活動加班費。
			14,800	專任輔導人員逾時加班費。
			17,760	教師甄選工作人員加班費。
			59,940	校園場地開放加班費(收支對列)。
			22,200	體育班學生甄試工作人員加班費(收支對列)。
			49,950	教科書作業所需加班費(收支對列)。
			150,000	學習輔導所需加班費(收支對列)。
			48,000	教官值班費，2人*12月*2,000元(教育部補助款)。
			267,000	教職員趕辦業務及參加各項活動等加班費，以及值勤加班費(收支對列)。
1,663,208	4,090,633	未休假加班費	4,090,633	
			4,058,100	不休假出勤加班費。
			32,533	不休假出勤加班費。
49,687,497	44,081,846	獎金	44,088,138	較上年度預算數44,081,846元，增加6,292元。
23,666,620	17,152,200	考績獎金	17,152,200	
			61,000	依考績法規定核發之獎金。
			840,000	依考績法規定核發之獎金。
			16,251,200	依考績法規定核發之獎金。
26,020,877	26,929,646	年終獎金	26,935,938	
			418,992	專任學務創新人力人員依規定於年節加發之獎金(教育部補助款)。
			24,398,039	依規定於年節加發之獎金。
			1,260,000	依規定於年節加發之獎金。
			773,305	依規定於年節加發之獎金。
			85,602	專任輔導人員依規定於年節加發之獎金。
128,577,043	130,485,040	退休及卹償金	131,412,064	較上年度預算數130,485,040元，增加927,024元。

臺北市地方教育發展基金－臺北市立南港高級工業職業學校

基金用途－高中及高職教育計畫明細表

中華民國113年度

單位：新臺幣元

前年度 決算數	上年度 預算數	科 目	本 年 度 預 算 數	說 明
128,019,823	130,012,454	職員退休及離職金	130,939,478	
			201,120	學務創新人力提撥離職儲金(教育部補助款)。
			21,312,300	提撥退撫基金。
			41,088	專任輔導人員提撥離職儲金。
			716,040	提撥退撫基金。
			1,053,000	提撥退撫基金。
			47,930	退休人員年終慰問金。
			107,568,000	退休人員月退休金，273人*32,000元*12月=104,832,000元；退休遺族遺屬年金(月撫慰金)，12人*19,000元*12月=2,736,000元；合計107,568,000元。
253,824	144,960	工員退休及離職金	144,960	
			144,960	提撥勞工退休準備金。
303,396	327,626	卹償金	327,626	
			327,626	遺族撫卹金，2人*1年*163,813元。
30,509,303	29,151,124	福利費	29,294,528	較上年度預算數29,151,124元，增加143,404元。
21,626,253	18,841,476	分擔員工保險費	18,790,596	
			847,620	分擔公保、勞保、健保費。
			539,352	體育班教師分攤勞保、健保費。
			92,244	專任輔導人員分攤勞保、健保費。
			451,488	專任學務創新人力分攤勞保、健保費。
			16,859,892	分擔公保、勞保、健保費。
708,920	841,800	傷病醫藥費	1,036,000	
			48,000	職業安全衛生健康檢查經費，40人*1,200元。
			252,000	教職員健康檢查費，56人*4,500元。
			736,000	教職員健康檢查費，46人*16,000元。
2,421,436	2,320,080	員工通勤交通費	2,320,080	
			781,200	教師上下班交通費，124人*10月*630元。
			75,600	行政人員、技工、工友上下班交通費，10人*12月*630元。
			556,416	行政人員、技工、工友上下班交通費，46人*12月*1,008元。

臺北市地方教育發展基金－臺北市立南港高級工業職業學校

基金用途－高中及高職教育計畫明細表

中華民國113年度

單位：新臺幣元

前年度 決算數	上年度 預算數	科 目	本 年 度 預 算 數	說 明
			655,200	教師上下班交通費，65人*10月*1,008元。
			28,224	教官上下班交通費，2人*12月*1,176元。
			11,760	專任輔導人員上下班交通費，1人*10月*1,176元。
			151,200	特殊教育特教教師上下班交通費，15人*10月*1,008元。
			60,480	專任學務創新人力上下班交通費，8人*12月*630元。
5,752,694	7,147,768	其他福利費	7,147,852	
			16,000	專任輔導人員休假旅遊補助費。
			74,100	退休人員子女教育補助費。
			138,000	退休人員三節慰問金，23人*6,000元。
			130,520	結婚補助費，2人*2月*32,630元。
			379,800	喪葬補助費，2人*5月*37,980元。
			4,905,432	教職員子女教育補助費。
			128,000	學務創新人力休假旅遊補助費(教育部補助款)。
			1,376,000	休假旅遊補助費。
32,356,340	23,440,000	服務費用	23,576,000	
8,121,704	7,493,892	水電費	7,957,242	較上年度預算數7,493,892元，增加463,350元。
				。
6,724,588	6,233,374	工作場所電費	6,651,258	
			108,692	學習輔導電費(收支對列)。
			42,250	教科書作業電費(收支對列)。
			115,600	校園場地開放電費(收支對列)。
			5,980,884	電費基本費。
			103,832	重修學分教學電費(收支對列)。
			300,000	臺灣智慧光網公司資訊設施使用電費(收支對列)。
312,750	186,080	宿舍電費	186,080	學生宿舍電費，2學期*93,040元(收支對列)。
				。
833,200	766,838	工作場所水費	812,304	
			792,704	水費基本費。
			19,600	校園場地開放水費(收支對列)。
	19,600	宿舍水費	19,600	學生宿舍水費，2學期*9,800元(收支對列)。

臺北市地方教育發展基金－臺北市立南港高級工業職業學校

基金用途－高中及高職教育計畫明細表

中華民國113年度

單位：新臺幣元

前年度決算數	上年度預算數	科 目	本 年 度 預 算 數	說 明
251,166	288,000	氣體費	288,000	學生宿舍瓦斯費，2學期*144,000元(收支對列)。
365,033	325,000	郵電費	325,000	較上年度預算數325,000元，無增減。
147,000	148,000	郵費	148,000	寄學生調查成績單及其他郵資，2學期*74,000元(收支對列)。
218,033	177,000	電話費	177,000	電話費，2學期*88,500元(收支對列)。
713,126	1,432,340	旅運費	3,031,140	較上年度預算數1,432,340元，增加1,598,800元。
569,939	704,140	國內旅費	704,140	
			499,100	教職員工因公出差旅費，161人*2天*1,550元(收支對列)。
			62,000	教職員工因公外出洽辦公務或辦理活動所需短程車資(收支對列)。
			62,000	各項工科技能競賽、各職種研習、觀摩賽等教職員工因公出差旅費，20人*2天*1,550元(收支對列)。
			5,040	專任輔導人員短程車資。
			31,000	體育班教練因公出差旅費，2人*10天*1,550元(體育班業務費)。
			45,000	特殊教育之老師校外洽辦實習等所需短程車資。
	564,000	國外旅費	2,166,000	法國第47屆國際技能競賽見學團出國相關經費(出國專案計畫)。
143,187	164,200	貨物運費	161,000	
			149,420	各種體育競賽活動、檢定行軍打靶所需器具及外單位贈送實習設備之搬運費及其他物品資料運送費，2學期*74,710元(收支對列)。
			11,580	實用技能班教學參加各項活動物品運送費，2學期*5,790元(收支對列)。
980,566	737,740	印刷裝訂與廣告費	717,740	較上年度預算數737,740元，減少20,000元。
980,566	737,740	印刷及裝訂費	717,740	
			14,000	特殊教育之教材印製等，2學期*7,000元。
			1,500	小田園教育所需園藝書籍、海報講義印製。
			10,000	學生宿舍所需印刷裝訂費，2學期*5,000元

臺北市地方教育發展基金－臺北市立南港高級工業職業學校

基金用途－高中及高職教育計畫明細表

中華民國113年度

單位：新臺幣元

前年度 決算數	上年度 預算數	科 目	本 年 度 預 算 數	說 明
				(收支對列)。
			42,000	輔導活動印刷裝訂費，2學期*21,000元。
			70,000	印製各種教學報表、表冊借書證、學生證、證明書、獎狀等，2學期*35,000元(收支對列)。
			534,240	影印機使用費，10臺*12月*7,420張*0.6元(收支對列)。
			16,000	教科書作業之繳費單製作等，2學期*8,000元(收支對列)。
			30,000	高職工作圈會議資料及成果報告印製。
17,260,254	5,517,656	修理保養及保固費	5,533,298	較上年度預算數5,517,656元，增加15,642元。
10,784,599	1,945,000	一般房屋修護費	1,945,000	
			1,945,000	校舍修理、校內其他建築物及其他雜項修理，2學期*972,500元(收支對列)。
940,650	1,206,320	宿舍修護費	1,206,320	學生宿舍維護費，2學期*603,160元(收支對列)。
525,619	836,116	機械及設備修護費	836,758	
			464,860	校園場地開放器材設施維護費(收支對列)。
			115,200	電腦設備維護費(電腦專案計畫)。
			30,538	太陽光電設備維護費。
			226,160	學生電腦課程用維護費，2學期*113,080元(收支對列)。
5,009,386	1,530,220	雜項設備修護費	1,545,220	
			817,000	教學器材設備等維修保養-教育部補助產業特殊需求類科學生免雜費，2學期*408,500元(收支對列)。
			649,800	教學器材設施等維修保養之修護費，2學期*324,900元(收支對列)。
			51,420	實用技能班教學課桌椅、黑板、玻璃窗及其他零星之維護，2學期*25,710元(收支對列)。
			27,000	體育班訓練器材維護費，2學期*13,500元(體育班業務費)。
451,530	563,012	一般服務費	1,237,572	較上年度預算數563,012元，增加674,560元。

臺北市地方教育發展基金－臺北市立南港高級工業職業學校

基金用途－高中及高職教育計畫明細表

中華民國113年度

單位：新臺幣元

前年度 決算數	上年度 預算數	科 目	本 年 度 預 算 數	說 明
41,530	21,012	佣金、匯費、經理費及手續費	21,012	
			21,012	委託超商代收學雜費手續費，1,751人*2學期*6元。
		計時與計件人員酬金	406,560	
			369,600	閩客語教學支援人員鐘點費，22節*40週*420元(新增)。
			36,960	閩客語教學支援人員鐘點費之外聘人員勞、健保及勞退費用(新增)。
410,000	542,000	體育活動費	810,000	
			810,000	文康活動費，本校編列教職員256人，工員5人，約聘僱人員9人，合計270人，每人編列3,000元。
4,464,127	7,370,360	專業服務費	4,774,008	較上年度預算數7,370,360元，減少2,596,352元。
4,138,031	6,942,320	講課鐘點、稿費、出席審查及查詢費	4,331,568	
			56,000	分組活動外聘教師鐘點費，28節*2,000元。
			10,000	推展性別平等教育工作外聘講師鐘點費，5節*2,000元。
			4,000	性別平等事件諮詢會議專家學者調查出席費，2人次*2,000元。
			14,400	推展性平教育融入等課程之內聘學校人員教學講師授課鐘點費，18節*800元。
			48,000	輔導活動外聘鐘點費，24節*2,000元。
			16,000	特殊教育之外聘講授鐘點費，8節*2,000元。
			16,000	特殊教育之外聘人員教學、專業團隊暨個案輔導、班級輔導等講師講授鐘點費，8節*2,000元。
			2,002,000	學習輔導授課鐘點費，3,640節*550元(收支對列)。
			40,000	學習輔導教學二代健保補充保費(收支對列)。
			8,000	綠屋頂計畫外聘鐘點費，4節*2,000元。
			8,000	小田園教育外聘鐘點費，4節*2,000元。

臺北市地方教育發展基金－臺北市立南港高級工業職業學校

基金用途－高中及高職教育計畫明細表

中華民國113年度

單位：新臺幣元

前年度 決算數	上年度 預算數	科 目	本 年 度 預 算 數	說 明
			3,000	小田園教育外校協同教學鐘點費，2節*1,500元。
			1,980,000	重修學分教學鐘點費，3,600節*550元(收支對列)。
			36,168	重修學分教學所需二代健保補充保費(收支對列)。
			40,000	高職工作圈外聘講師鐘點費，20節*2,000元。
			50,000	高職工作圈諮詢會議專家學者出席，20人次*2,500元。
9,520	96,400	委託檢驗(定)試驗認證費	96,400	
			20,400	飲水機水質檢驗費，編列17臺，每臺1,200元。
			76,000	消防安全檢測費(收支對列)。
38,350	202,840	試務甄選費	202,840	
			193,840	教師甄選試務費用。
			9,000	體育班學生甄試費(收支對列)。
278,226		電腦軟體服務費		
	128,800	其他專業服務費	143,200	
			43,200	特教班教材編輯費，6班*12月*600元。
			100,000	校園場地開放保全費用(收支對列)。
17,180,093	13,264,000	材料及用品費	15,410,000	
13,324,615	11,115,955	使用材料費	13,425,755	較上年度預算數11,115,955元，增加2,309,800元。
13,324,615	11,115,955	設備零件	13,425,755	
			379,000	教學材料費-教育部補助產業特殊需求類科學生免雜費，2學期*189,500元(收支對列)。
			435,800	教學材料費，2學期*217,900元(收支對列)。
			210,800	各科教學用影片、錄影、投影片、幻燈片、講台、佈告欄、白板等零星用具之補充，2學期*105,400元(收支對列)。
			46,000	交通安全隊裝備，含雨衣、膠盔，2學期*23,000元(收支對列)。
			334,500	體育材料費，2學期*167,250元(收支對列)。
			97,000	勞動生產材料費，2學期*48,500元(收支對列)。

臺北市地方教育發展基金－臺北市立南港高級工業職業學校

基金用途－高中及高職教育計畫明細表

中華民國113年度

單位：新臺幣元

前年度 決算數	上年度 預算數	科 目	本 年 度 預 算 數	說 明
			38,000	各科工場基本工具之補充，2學期*19,000元(收支對列)。
			246,400	特殊教育之教學(實習)材料費、學生校外教學相關費用，2學期*123,200元。
			82,920	特教知動及生活訓練用材料費，6班*13,820元。
			212,400	社團器材購置、樂儀隊服飾配件及表演用槍補充，2學期*106,200元(收支對列)。
			2,143,000	實習材料費各科分期辦理採購，2學期*1,071,500元(收支對列)。
			7,846,607	市府相對補助實習實驗費各科分期辦理採購。
			327,400	體育班所需訓練耗材、比賽住宿交通費等，2學期*163,700元(體育班業務費)。
			62,300	木製學生課桌，70張*890元(班級設備費移列)(新增)。
			44,500	木製學生課椅，50張*890元(班級設備費移列)(新增)。
			42,000	實用技能班教學教學材料費，2學期*21,000元(收支對列)。
			46,500	小田園教育所需材料費。
			50,000	學生課後社團活動所需服裝、器具、配件及其維修等。
			250,000	停車場管理器材設施、物品購買或維護，2學期*125,000元(收支對列)。
			342,320	學生電腦課程用耗材及零組件等(收支對列)。
			100,000	教科書作業用於教學所需設備零件補充或維護等(收支對列)。
			9,000	高職工作圈所需材料費。
			30,000	重修學分教學設施、物品購買或維護(收支對列)。
			49,308	學習輔導教學設施、物品購買或維護(收支對列)。
3,855,478	2,148,045	用品消耗	1,984,245	較上年度預算數2,148,045元，減少163,800元。

臺北市地方教育發展基金－臺北市立南港高級工業職業學校

基金用途－高中及高職教育計畫明細表

中華民國113年度

單位：新臺幣元

前年度 決算數	上年度 預算數	科 目	本 年 度 預 算 數	說 明
143,230	133,205	辦公(事務)用品	111,205	10,000 學生宿舍所需文具紙張等，2學期*5,000元(收支對列)。 4,000 小田園教育文具紙張。 5,000 特殊教育所需之文具、紙張等，2學期*2,500元。 14,400 資源班教學用文具紙張等，2班*7,200元。 28,800 特教班教學文具紙張等，4班*7,200元。 10,000 體育班所需文具紙張等，2學期*5,000元(體育班業務費)。 39,005 輔導活動文具紙張。
12,063	67,000	報章雜誌	67,000	5,000 輔導活動報章圖書，2學期*2,500元。 62,000 報章雜誌之訂閱，2學期*31,000元(收支對列)。
102,040	169,640	服裝	169,640	45,000 體育班學生比賽代表隊服裝，30套*1500元(體育班業務費)。 49,600 實習工場、技能競賽等教學活動或代表隊服裝，80套*620元(收支對列)。 12,500 教學活動競賽學校代表隊服裝，25套*500元(收支對列)。 41,540 樂儀旗隊社團等教學活動用服裝，67套*620元(收支對列)。 21,000 運動及競賽學校代表隊服裝，42套*500元(收支對列)。
125,658	149,000	醫療用品(非醫療院所使用)	149,000	128,000 醫療用品，2學期*64,000元(收支對列)。 21,000 實用技能班教學醫療用品，2學期*10,500元(收支對列)。
3,472,487	1,629,200	其他用品消耗	1,487,400	204,000 學生宿舍清潔用品、報費及雜項器材等費用，2學期*102,000元(收支對列)。 6,400 體育班學生甄試各項會議逾時誤餐餐盒費用，64人次*100元(收支對列)。

臺北市地方教育發展基金－臺北市立南港高級工業職業學校

基金用途－高中及高職教育計畫明細表

中華民國113年度

單位：新臺幣元

前年度 決算數	上年度 預算數	科 目	本 年 度 預 算 數	說 明
			11,400	體育班學生甄試測驗所需茶水、器材等雜項支出(收支對列)。
			65,000	教科書作業用於教學、學習評量所需獎助學金、辦公用品、耗材等，2學期*32,500元(收支對列)。
			50,000	教科書作業各項會議逾時誤餐餐盒費用，500人次*100元(收支對列)。
			4,500	小田園教育課程學生獎勵禮券、茶水等雜項支出。
			38,400	教師甄選辦理各項會議逾時誤餐餐盒費用，384人次*100元。
			236,000	辦理各項會議或比賽逾時誤餐餐盒費用，2,360人次*100元(收支對列)。
			404,800	衛生用品，2學期*202,400元(收支對列)。
			245,000	專用垃圾袋費用，2學期*122,500元(收支對列)。
			57,600	特殊教育之開會、親師及雇主座談等逾時誤餐餐盒費用，576人次*100元。
			18,000	輔導活動各項會議逾時誤餐餐盒費用，180人次*100元。
			25,000	輔導活動雜項支出。
			1,600	性別平等教育宣導活動之茶水、媒材及場地佈置費用。
			73,600	體育班辦理學生比賽逾時誤餐餐盒費用，736人次*100元(體育班業務費)。
			10,000	高職工作圈計畫相關所需茶水等雜項支出。
			13,800	辦理高職工作圈各項會議逾時誤餐餐盒費用，138人次*100元。
			22,300	辦理實用技能學程所需行政費用。
3,146,000		租金、償債、利息及相關手續費		
303,000		交通及運輸設備租金		
303,000		車租		
2,843,000		雜項設備租金		
2,843,000		雜項設備租金		全國工科競賽宴會、頒獎典禮、各項活動

臺北市地方教育發展基金－臺北市立南港高級工業職業學校

基金用途－高中及高職教育計畫明細表

中華民國113年度

單位：新臺幣元

前年度 決算數	上年度 預算數	科 目	本 年 度 預 算 數	說 明
5,714,859	5,661,000	會費、捐助、補助、分攤、照 護、救濟與交流活動費	4,478,000	場地租金、布置、音響及網路架設等。
3,545,524	1,206,400	捐助、補助與獎助	1,469,000	較上年度預算數1,206,400元，增加262,600元。
3,381,688	1,060,900	獎助學員生給與	1,368,500	接受各界捐款發放獎助學金(收支對列)。
			1,130,000	學校社團補助及競賽獎助等，2學期*46,000元(收支對列)。
			92,000	配合預算編列至千元，增列進位數500元。
			500	教育關懷獎每校推薦1名學生獎助金。
			10,000	優秀學生獎學金，68班*2學期*1,000元。
163,836	145,500	其他捐助、補助與獎助	136,000	
			100,500	教科書作業之學生工讀金(收支對列)。
2,169,335	4,454,600	補貼、獎勵、慰問、照護與 救濟	100,500	較上年度預算數4,454,600元，減少1,445,600元。
193,790	198,600	獎勵費用	3,009,000	
			578,000	依「臺北市公立高級中等以下學校獎勵教師獎金發給要點」發放之獎勵，10人*3,600元。
			36,000	敬師獎勵活動費，271人*2,000元。
1,975,545	4,256,000	其他補貼、獎勵、慰問、 照護與救濟	542,000	
			2,431,000	清寒學生餐費補助，221人*200日*55元。
5,160,037	2,246,000	其他	2,431,000	
5,160,037	2,246,000	其他支出	1,817,000	較上年度預算數2,246,000元，減少429,000元。
5,160,037	2,246,000	其他	1,817,000	
			4,000	高職工作圈外聘專家學者交通費。
			150,000	學習輔導教學所需評量、辦公用品、耗材、寒暑假交通費等(收支對列)。
			200,000	重修學分教學所需評量、辦公用品、耗材、寒暑假交通費等(收支對列)。
			176,300	教科書作業用於教學所需學習相關評量費用，2學期*88,150元(收支對列)。

臺北市地方教育發展基金－臺北市立南港高級工業職業學校

基金用途－高中及高職教育計畫明細表

中華民國113年度

單位：新臺幣元

前年度 決算數	上年度 預算數	科 目	本 年 度 預 算 數	說 明
			700,000	校園場地開放所需耗材等費用(收支對列)。
			40,000	教師專業成長費辦理兩公約人權、法治、品德教育、特教、輔導、環教、生命、資訊安全等各類依法宣導活動。
			50,500	綠屋頂計畫所需相關費用。
			166,200	班級自治費，1,662人*2學期*50元。
			101,550	學校運動會所需吊牌、獎牌、錦旗、獎品等耗材。
			40,000	退休人員紀念品，8人*5,000元。
			188,450	學校各項活動、軍訓教育實彈射擊、樂儀旗舞、壘球、射擊等隊所需教練等費用，2學期*94,225元(收支對列)。

臺北市地方教育發展基金－臺北市立南港高級工業職業學校

基金用途－一般行政管理計畫明細表

中華民國113年度

單位：新臺幣元

前年度 決算數	上年度 預算數	科 目	本 年 度 預 算 數	說 明
2,093,195	2,271,000	合 計	2,293,000	
25,330	97,000	用人費用	97,000	
25,330	97,000	加(夜)班費	97,000	較上年度預算數97,000元，無增減。
25,330	97,000	延長工時加班費	97,000	
			85,000	行政人員加班費(統籌業務費)。
			12,000	校園安全校內同仁例假日人力支援。
1,638,183	1,558,000	服務費用	1,580,000	
809,783	680,000	一般服務費	680,000	較上年度預算數680,000元，無增減。
17,783		佣金、匯費、經理費及手續費		
680,000	680,000	外包費	680,000	消化超額職工17人(技工、工友)業務外包費。
112,000		體育活動費		
648,800	698,000	專業服務費	720,000	較上年度預算數698,000元，增加22,000元。
648,800	698,000	其他專業服務費	720,000	
			720,000	校園安全機械定點、機動巡邏等保全費用。
179,600	180,000	公共關係費	180,000	較上年度預算數180,000元，無增減。
179,600	180,000	公共關係費	180,000	校長特別費，12月*15,000元。
428,682	614,000	材料及用品費	614,000	
428,682	614,000	用品消耗	614,000	較上年度預算數614,000元，無增減。
428,682	614,000	辦公(事務)用品	614,000	統籌業務費計算如下：普通班59班、特教班4班、體育班3班，1,220元*8班*12月=117,120元，1,020元*16班*12月=195,840元，770元*42班*12月=388,080元，以上合計701,040元，除依實際需求移列加班費85,000元、護理師公會會費2,000元外，其餘如列數
1,000	2,000	會費、捐助、補助、分攤、照護、救濟與交流活動費	2,000	
1,000	2,000	會費	2,000	較上年度預算數2,000元，無增減。
1,000	2,000	職業團體會費	2,000	護理師2人公會會費(統籌業務費)。

臺北市地方教育發展基金－臺北市立南港高級工業職業學校

基金用途－建築及設備計畫明細表

中華民國113年度

單位：新臺幣元

前年度 決算數	上年度 預算數	科 目	本 年 度 預 算 數	說 明
51,477,025	17,354,000	合計	17,439,000	
51,477,025	17,354,000	購建固定資產、無形資產、非理財 目的之長期投資及營舍與設施工程 支出	17,439,000	
37,824,129	6,840,000	購建固定資產	6,223,000	
37,824,129	6,840,000	一般建築及設備計畫	6,223,000	
13,849,751		校園整修工程		
13,849,751		興建土地改良物		
		班級設備	4,182,700	
		購置機械及設備	1,447,600	
			109,200	新購機車頂車機，2臺*54,600 元(重機科)。
			97,000	新購雕銑機1臺(鑄造科)。
			42,000	新購火花試驗機1臺(鑄造科) 。
			36,400	新購攝影機1臺(建築科)。
			100,000	新購AI機器人，2臺*50,000元(電機科)。
			850,000	新購核心交換器1臺(資訊中心)。
			156,000	新購全自動視力檢查器，2臺 *78,000元(健康中心)。
			57,000	新購網路儲存伺服器1臺(土木 科)。
		購置交通及運輸設備	1,150,910	
			13,900	新購USB心型指向麥克風1臺(建築科)。
			1,137,010	汰舊換新數位電話總機系統1 套(總務處)。
		購置雜項設備	1,584,190	
			43,000	新購600公升冰箱1臺(土木科)。
			90,800	新購工具置物櫃，2座*45,400 元(模具科)。
			49,700	新購無線實物投影機，2臺 *24,850元(建築科)。
			100,000	新購水冷式箱形機1臺(冷凍

臺北市地方教育發展基金－臺北市立南港高級工業職業學校

基金用途－建築及設備計畫明細表

中華民國113年度

單位：新臺幣元

前年度 決算數	上年度 預算數	科 目	本 年 度 預 算 數	說 明
				科)。
			171,000	新購電熱保溫恆溫箱，9臺 *19,000元(總務處)。
			367,500	汰舊換新飲水機，15臺*24,500 元(總務處)。
			61,000	新購手持式吸塵器，2組 *30,500元(汽車科)。
			386,190	新購P5戶外字幕機1組(校長 室)。
			315,000	新購圖書館典藏圖書。
		特殊班設備	96,000	
		購置機械及設備	13,200	
			13,200	汰舊換新不銹鋼水槽1座(特 教組)。
		購置雜項設備	82,800	
			82,800	新購雙門冷藏展示櫃，2組 *41,400元(特教組)。
		資訊設備	1,944,300	
		購置機械及設備	1,944,300	
			382,500	汰換筆記型電腦，15部*25,500 元(電腦專案計畫)。
			300,000	汰換平板電腦，25臺*12,000元(電腦專案計畫)。
			946,800	汰換桌上型電腦(含顯示器)，36部*26,300元(電腦專案計 畫)。
			315,000	汰換網路及資訊周邊設備(電 腦專案計畫)。
23,974,378	6,840,000	校園設備		
18,494,719	4,945,000	購置機械及設備		
3,526,900	1,160,000	購置交通及運輸設備		
1,952,759	735,000	購置雜項設備		
1,472,391	494,000	購置無形資產	416,000	
1,472,391	494,000	一般建築及設備計畫	416,000	
		學校設備	200,000	
		購置電腦軟體	200,000	
			200,000	新購NEO SUIT電腦維護平台1

臺北市地方教育發展基金－臺北市立南港高級工業職業學校

基金用途－建築及設備計畫明細表

中華民國113年度

單位：新臺幣元

前年度 決算數	上年度 預算數	科 目	本 年 度 預 算 數	說 明
				套(班級設備費移列)。
1,472,391	494,000	資訊設備	216,000	
1,472,391	494,000	購置電腦軟體	216,000	
			216,000	電腦教學軟體費(電腦專案計畫)。
12,180,505	10,020,000	遞延支出	10,800,000	
12,180,505	10,020,000	一般建築及設備計畫	10,800,000	
		第二工場廁所整修工程	5,400,000	
		遞延修繕房屋建築支出	5,400,000	
			4,932,519	一、施工費。
			369,223	二、委託技術服務費(總包價法)。
			98,258	三、工程管理費(按施工費約2%提列)。
		第一工場廁所整修工程	5,400,000	
		遞延修繕房屋建築支出	5,400,000	
			4,936,139	一、施工費。
			365,530	二、委託技術服務費(總包價法)。
			98,331	三、工程管理費(按施工費約2%提列)。
12,180,505	10,020,000	校園整修工程		
12,180,505	10,020,000	遞延修繕房屋建築支出		

本 頁 空 白

預 算 參 考 表

臺北市地方教育發展基金－臺北市立南港高級工業職業學校

預計平衡表

中華民國113年12月31日

單位：新臺幣千元

111年(前年) 12月31日 決算數	科 目	113年12月31日 預計數	112年12月31日 預計數	比較增減(-)
78,807	資產合計	46,077	62,228	-16,151
78,807	資產	46,077	62,228	-16,151
66,405	流動資產	33,675	49,826	-16,151
64,631	現金	31,901	48,052	-16,151
64,631	銀行存款	31,901	48,052	-16,151
351	應收款項	351	351	
351	其他應收款	351	351	
1,423	預付款項	1,423	1,423	
1,423	用品盤存	1,423	1,423	
10,851	投資、長期應收款項、貸墊款及準備金	10,851	10,851	
10,851	準備金	10,851	10,851	
8,147	退休及離職準備金	8,147	8,147	
2,703	其他準備金	2,703	2,703	
1,552	其他資產	1,552	1,552	
1,552	什項資產	1,552	1,552	
1,552	暫付及待結轉帳項	1,552	1,552	
16,075,557	代管資產	16,075,557	16,075,557	
16,075,557	應付代管資產	16,075,557	16,075,557	
78,807	負債及基金餘額合計	46,077	62,228	-16,151
31,742	負債	31,742	31,742	
16,199	流動負債	16,199	16,199	
14,451	應付款項	14,451	14,451	
13,430	應付代收款	13,430	13,430	
1,022	應付費用	1,022	1,022	
1,747	預收款項	1,747	1,747	
1,747	預收收入	1,747	1,747	
15,543	其他負債	15,543	15,543	
15,543	什項負債	15,543	15,543	
6,620	存入保證金	6,620	6,620	
8,147	應付退休及離職金	8,147	8,147	
775	暫收及待結轉帳項	775	775	
47,065	基金餘額	14,335	30,486	-16,151
47,065	基金餘額	14,335	30,486	-16,151
47,065	基金餘額	14,335	30,486	-16,151
47,065	累積餘額	14,335	30,486	-16,151

註：1.信託代理與保證資產(負債)前年度決算數1,451,238元，上年度預計數1,451,238元，本年度預計數1,451,238元。2.或有資產(負債)0元。3.本基金字93年度起，本固定項目分開原則，將屬長期固定帳項，包括固定資產240,653,991元、無形資產3,873,003元及長期負債0元等，另立帳類管理，未納入本表。

臺北市地方教育發展基金－臺

各項費用

中華民國

前年度 決算數	上年度 預算數	計畫別		合計	高中及高職教育計 畫
		用途別科目			
568,553,770	517,461,000	合計		518,767,000	499,035,000
451,451,551	453,322,000	用人費用		453,851,000	453,754,000
215,686,872	212,642,400	正式員額薪資		212,642,400	212,642,400
213,568,056	210,830,400	職員薪金		210,830,400	210,830,400
2,118,816	1,812,000	工員工資		1,812,000	1,812,000
23,513,846	31,712,412	聘僱及兼職人員薪資		31,441,592	31,441,592
4,019,528	3,986,412	聘用人員薪金		4,036,752	4,036,752
19,494,318	27,726,000	兼職人員酬金		27,404,840	27,404,840
3,476,990	5,249,178	加（夜）班費		4,972,278	4,875,278
1,813,782	1,158,545	延長工時加班費		881,645	784,645
1,663,208	4,090,633	未休假加班費		4,090,633	4,090,633
49,687,497	44,081,846	獎金		44,088,138	44,088,138
23,666,620	17,152,200	考績獎金		17,152,200	17,152,200
26,020,877	26,929,646	年終獎金		26,935,938	26,935,938
128,577,043	130,485,040	退休及卹償金		131,412,064	131,412,064
128,019,823	130,012,454	職員退休及離職金		130,939,478	130,939,478
253,824	144,960	工員退休及離職金		144,960	144,960
303,396	327,626	卹償金		327,626	327,626
30,509,303	29,151,124	福利費		29,294,528	29,294,528
21,626,253	18,841,476	分擔員工保險費		18,790,596	18,790,596
708,920	841,800	傷病醫藥費		1,036,000	1,036,000
2,421,436	2,320,080	員工通勤交通費		2,320,080	2,320,080
5,752,694	7,147,768	其他福利費		7,147,852	7,147,852
33,994,523	24,998,000	服務費用		25,156,000	23,576,000
8,121,704	7,493,892	水電費		7,957,242	7,957,242
6,724,588	6,233,374	工作場所電費		6,651,258	6,651,258
312,750	186,080	宿舍電費		186,080	186,080
833,200	766,838	工作場所水費		812,304	812,304
	19,600	宿舍水費		19,600	19,600
251,166	288,000	氣體費		288,000	288,000
365,033	325,000	郵電費		325,000	325,000

北市立南港高級工業職業學校

彙計表

113年度

單位：新臺幣元

一般行政管理計畫	建築及設備計畫				
2,293,000	17,439,000				
97,000					
97,000					
97,000					
1,580,000					

臺北市地方教育發展基金－臺

各項費用

中華民國

前年度 決算數	上年度 預算數	計畫別		合計	高中及高職教育計畫
		用途別科目			
147,000	148,000	郵費		148,000	148,000
218,033	177,000	電話費		177,000	177,000
713,126	1,432,340	旅運費		3,031,140	3,031,140
569,939	704,140	國內旅費		704,140	704,140
	564,000	國外旅費		2,166,000	2,166,000
143,187	164,200	貨物運費		161,000	161,000
980,566	737,740	印刷裝訂與廣告費		717,740	717,740
980,566	737,740	印刷及裝訂費		717,740	717,740
17,260,254	5,517,656	修理保養及保固費		5,533,298	5,533,298
10,784,599	1,945,000	一般房屋修護費		1,945,000	1,945,000
940,650	1,206,320	宿舍修護費		1,206,320	1,206,320
525,619	836,116	機械及設備修護費		836,758	836,758
5,009,386	1,530,220	雜項設備修護費		1,545,220	1,545,220
1,261,313	1,243,012	一般服務費		1,917,572	1,237,572
59,313	21,012	佣金、匯費、經理費及手續費		21,012	21,012
680,000	680,000	外包費		680,000	
		計時與計件人員酬金		406,560	406,560
522,000	542,000	體育活動費		810,000	810,000
5,112,927	8,068,360	專業服務費		5,494,008	4,774,008
4,138,031	6,942,320	講課鐘點、稿費、出席審查及查詢費		4,331,568	4,331,568
9,520	96,400	委託檢驗(定)試驗認證費		96,400	96,400
38,350	202,840	試務甄選費		202,840	202,840
278,226		電腦軟體服務費			
648,800	826,800	其他專業服務費		863,200	143,200
179,600	180,000	公共關係費		180,000	
179,600	180,000	公共關係費		180,000	
17,608,775	13,878,000	材料及用品費		16,024,000	15,410,000
13,324,615	11,115,955	使用材料費		13,425,755	13,425,755
13,324,615	11,115,955	設備零件		13,425,755	13,425,755
4,284,160	2,762,045	用品消耗		2,598,245	1,984,245
571,912	747,205	辦公(事務)用品		725,205	111,205

臺北市地方教育發展基金－臺

各項費用

中華民國

前年度 決算數	上年度 預算數	計畫別		合計	高中及高職教育計畫
		用途別科目			
12,063	67,000	報章雜誌		67,000	67,000
102,040	169,640	服裝		169,640	169,640
125,658	149,000	醫療用品(非醫療院所使用)		149,000	149,000
3,472,487	1,629,200	其他用品消耗		1,487,400	1,487,400
3,146,000		租金、償債、利息及相關手續費			
303,000		交通及運輸設備租金			
303,000		車租			
2,843,000		雜項設備租金			
2,843,000		雜項設備租金			
51,477,025	17,354,000	購建固定資產、無形資產、非理財目的 之長期投資及營舍與設施工程支出		17,439,000	
37,824,129	6,840,000	購建固定資產		6,223,000	
13,849,751		興建土地改良物			
18,494,719	4,945,000	購置機械及設備		3,405,100	
3,526,900	1,160,000	購置交通及運輸設備		1,150,910	
1,952,759	735,000	購置雜項設備		1,666,990	
1,472,391	494,000	購置無形資產		416,000	
1,472,391	494,000	購置電腦軟體		416,000	
12,180,505	10,020,000	遞延支出		10,800,000	
12,180,505	10,020,000	遞延修繕房屋建築支出		10,800,000	
5,715,859	5,663,000	會費、捐助、補助、分攤、照護、救濟 與交流活動費		4,480,000	4,478,000
1,000	2,000	會費		2,000	
1,000	2,000	職業團體會費		2,000	
3,545,524	1,206,400	捐助、補助與獎助		1,469,000	1,469,000
3,381,688	1,060,900	獎助學員生給與		1,368,500	1,368,500
163,836	145,500	其他捐助、補助與獎助		100,500	100,500
2,169,335	4,454,600	補貼、獎勵、慰問、照護與救濟		3,009,000	3,009,000
193,790	198,600	獎勵費用		578,000	578,000
1,975,545	4,256,000	其他補貼、獎勵、慰問、照護與救濟		2,431,000	2,431,000
5,160,037	2,246,000	其他		1,817,000	1,817,000
5,160,037	2,246,000	其他支出		1,817,000	1,817,000
5,160,037	2,246,000	其他		1,817,000	1,817,000

北市立南港高級工業職業學校

彙計表

113年度

單位：新臺幣元

一般行政管理計畫	建築及設備計畫				
	17,439,000				
	6,223,000				
	3,405,100				
	1,150,910				
	1,666,990				
	416,000				
	416,000				
	10,800,000				
	10,800,000				
2,000					
2,000					
2,000					

臺北市地方教育發展基金－臺北市立南港高級工業職業學校

員工人數彙計表

中華民國113年度

單位：人

計 畫 及 項 目	上年度最高可 進用員額數	本年度 增減(-)數	本年度最高可 進用員額數	說 明
合計	271		271	
高中及高職教育計畫部分	271		271	
職員	257		257	
技工	1		1	
工友	4		4	
聘用	9		9	

註：1.本表約僱、聘用係指奉准有案之約聘僱人員。
 2.外包費編列消化超額工友17人，計68萬元。
 3.計時與計件人員酬金編列閩客語教學支援人員鐘點費，計40萬6,560元。

本 頁 空 白

臺北市地方教育發展基金－臺

用人費用

中華民國

計畫及項目	合計	正式 員額 薪資	聘僱 人員 薪資	加(夜) 班費	津貼	獎 金		
						年終獎金	考績獎金	其他
合計	453,851,000	212,642,400	4,036,752	4,972,278		26,935,938	17,152,200	
高中及高職 教育計畫	453,754,000	212,642,400	4,036,752	4,875,278		26,935,938	17,152,200	
正式人員	312,635,178	212,642,400		4,860,478		26,431,344	17,152,200	
聘僱人員	5,558,326		4,036,752	14,800		504,594		
兼任人員	27,404,840							
其他人員	108,155,656							
一般行政管 理計畫	97,000			97,000				
正式人員	97,000			97,000				

註：1.本表兼任人員用人費用，係學校教職員兼課或請假代課鐘點費。2.外包費編列消化超額工友17人，計68萬元。3.計時與計件人員酬金編列閩客語教學支援人員鐘點費，計40萬6,560元。

北市立南港高級工業職業學校

彙計表

113年度

單位：新臺幣元

退休及卹償金		資遣費	福 利 費					提繳費	兼任 人員 用人 費用
退休金	卹償金		分擔 保險費	傷病 醫藥費	提撥 福利金	員工通勤 交通費	其他		
131,084,438	327,626		18,790,596	1,036,000		2,320,080	7,147,852	27,404,840	
131,084,438	327,626		18,790,596	1,036,000		2,320,080	7,147,852	27,404,840	
23,226,300			18,246,864	1,036,000		2,247,840	6,791,752		
242,208			543,732			72,240	144,000		
107,615,930	327,626						212,100	27,404,840	

臺北市地方教育發展基金－臺

聘用及約僱

中華民國

區分及職稱	人數	擔任工作	聘用或約僱 起訖期間	薪點	年需經費
合計	9				5,471,286
聘用人員小計	9				5,471,286
專業人員	9				5,471,286
聘用人員(440)	1	專任輔導人員	113/1/1-113/12/31	440	919,750
聘用人員(280)	8	學務處創新行政人員	113/1/1-113/12/31	280	4,551,536

北市立南港高級工業職業學校

人員明細表

113年度

單位：新臺幣元

小計	月 支			經費來源 及其科目
	折合 金額	勞保 保險費	健康 保險費	
57,068	57,068			高中及高職教育計畫
34,916	34,916			高中及高職教育計畫

臺北市地方教育發展基金－臺北市立南港高級工業職業學校

單位（或計畫）成本分析表

中華民國113年度

單位：新臺幣千元

計畫別	單位	單位成本(元)或 平均利(費)率	數量	預算數	說明
合計				518,767	
高中及高職教育計畫				499,035	
一般行政管理計畫				2,293	
建築及設備計畫				17,439	

臺北市地方教育發展基金－臺北市立南港高級工業職業學校

5年來主要業務計畫分析表

中華民國113年度

單位：新臺幣千元

年度及項目	單位	數量	單位成本(元)或平均利(費)率	金額	說明
(本)年度預算數					
高中及高職教育計畫				499,035	
(上)年度預算數					
高中及高職教育計畫				497,836	
(前)年度決算數					
高中及高職教育計畫				514,984	
(110)年度決算數					
高中及高職教育計畫				480,008	
(109)年度決算數					
高中及高職教育計畫				424,381	

臺北市地方教育發展基金－臺北市立南港高級工業職業學校

資本資產明細表

中華民國113年度

單位：新臺幣千元

項 目	取得成本 (期初餘額)	以前年度 累計折舊/ 長期投資 評 價	本 年 度 變 動				本年度累計折 舊/長期投資 評價變動數	期末餘額	
			增加		減少				主要增減 原因說明
			金額	類型	金額	類型			
合計	624,083	375,664	6,639		320		10,211	244,527	
土地改良物	35,880	4,467					502	30,911	
房屋及建築	4,881	1,870		增置				3,011	
機械及設備	441,814	298,733	3,405	增置			9,054	137,432	
交通及運輸 設備	29,177	1,643	1,151	增置			155	28,530	
雜項設備	108,554	68,951	1,667	增置			500	40,770	
電腦軟體	3,777		416	增置	320	無形資 產攤銷		3,873	