

中華民國 108 年度 4-0501106

# 臺北市總預算

臺北市政府教育局主管

臺北市地方教育發展基金

臺北市立木柵高級工業職業學校附屬單位之  
分預算

(特別收入基金)

臺北市立木柵高級工業職業學校編

# 臺北市地方教育發展基金－臺北市立木柵高級工業職業學校

## 目次

中華民國108年度

一、財務摘要 .....	第 1 頁
二、業務計畫及預算概要 .....	第 3 -14 頁
三、預算主要表	
(一) 基金來源、用途及餘絀預計表 .....	第 15 頁
(二) 現金流量預計表 .....	第 16 頁
四、預算明細表	
(一) 基金來源－服務收入明細表 .....	第 17 頁
(二) 基金來源－財產處分收入明細表 .....	第 18 頁
(三) 基金來源－其他財產收入明細表 .....	第 19 頁
(四) 基金來源－公庫撥款收入明細表 .....	第 20 頁
(五) 基金來源－政府其他撥入收入明細表 .....	第 21 頁
(六) 基金來源－學雜費收入明細表 .....	第 22 -23 頁
(七) 基金來源－受贈收入明細表 .....	第 24 頁
(八) 基金來源－雜項收入明細表 .....	第 25 頁
(九) 基金用途－高中及高職教育計畫明細表 .....	第 26 -45 頁
(十) 基金用途－一般行政管理計畫明細表 .....	第 46 -47 頁
(十一) 基金用途－建築及設備計畫明細表 .....	第 48 -55 頁
五、預算參考表	
(一) 預計平衡表 .....	第 57 頁
(二) 各項費用彙計表 .....	第 58 -65 頁
(三) 員工人數彙計表 .....	第 66 頁
(四) 用人費用彙計表 .....	第 68 -71 頁
(五) 單位（或計畫）成本分析表 .....	第 72 頁

# 臺北市地方教育發展基金－臺北市立木柵高級工業職業學校

## 目 次

中華民國108年度

(六) 5年來主要業務計畫分析表 .....	第 73 頁
(七) 資本資產及長期負債明細表 .....	第 74 頁

# 臺北市地方教育發展基金－臺北市立木柵高級工業職業學校

## 財務摘要

中華民國108年度

單位：新臺幣千元

項 目	本 年 度	上 年 度	比較增減數	%
經營成績：				
基金來源	434,265	382,329	51,936	13.58
基金用途	441,136	386,274	54,862	14.20
賸餘(短絀)	-6,871	-3,945	-2,926	0.00
餘絀情形：				
基金餘額	13,217	20,088	-6,871	-34.20
現金流量(註)：				
現金及約當現金之淨增 (減)	-6,871	-3,945	-2,926	0.00

附註：現金流量係採現金及約當現金基礎，包括現金及自投資日起3個月內到期或清償之債權證券。

本 頁 空 白

# 業務計畫及預算概要

# 臺北市地方教育發展基金 - 臺北市立木柵高級工業職業學校

## 業務計畫及預算概要

中華民國 108 年度

### 壹、基金概況

#### 一、設立宗旨及願景：

- (一) 本校遵照憲法第 158 條及 160 條規定，教育文化應發展國民之民族精神、自治精神，國民道德與健全體格、科學及生活智能，以培養青少年七大學習領域及十大基本能力。
- (二) 本校自 91 年度起依教育經費編列與管理法第 13 條規定設置「臺北市地方教育發展基金」，以促進教育健全發展，提昇教育經費運用績效。
- (三) 本校以人文與科技兼修、理論與實際並重、升學與就業兼顧為教育目標，教育具體方向以培養學生職業專業知能、豐富人文素養及良好倫理道德觀念行為並有創新能力，以「科技、創新、人文、公民」四個領域為願景，培養學生具有適應並開創未來職業生涯永續發展之能力。

#### 二、施政重點：

- (一) 開啟多元智慧：尊重每個學生獨特的個性，以多元智慧的觀點協助他找到生命的亮點，肯定天生我才必有用，能知於學，樂於學。
- (二) 培養生活能力：培養學生帶得走的公民關鍵能力，強化自我管理、閱讀理解、理性批判、問題解決、奉獻服務、溝通表達等核心素養。
- (三) 蘊育人文情懷：在溫馨開放的校園文化中，孕育人文情懷，學會尊重、包容；建構生命的價值、完成人性的開展。
- (四) 建置溫馨民主的校園文化：
  1. 以參與式管理、落實行政、教師會、家長會三者的良性互動。
  2. 以學生第一，教學優先的觀念提昇行政服務效率。
  3. 放下威權心態，開啟校園民主之風氣。
- (五) 推動適性教學：
  1. 落實校本課程理念，採多元化、活潑化的教學及評量。
  2. 運用校內、外資源，加強多元學習能力。
  3. 關懷相對弱勢學生之教學及輔導。
  4. 推動行動學習，充實學生運用資訊之知能，並提昇教師運用學習載具教學之能力。
- (六) 辦理發展性的訓輔活動：

# 臺北市地方教育發展基金 - 臺北市立木柵高級工業職業學校

## 業務計畫及預算概要

中華民國 108 年度

1. 辦理各項活動、競賽及展演。
2. 推動校內外學習服務。
3. 發展績優社團及校隊，如籃球隊、棒球隊、跆拳道、管樂隊等。
4. 加強新興領域教育的辦理，並融入各科教學以收成效。

### (七) 辦理特色課程：

1. 配合十二年國民基本教育，發展特色課程，透過特色課程之實施，達成適性揚才之目的。
2. 透過教師專業發展及學校資源統整，改變教師教學方式及學生學習模式，永續精進發展特色課程。

### 三、組織概況（另附組織系統圖）：

本校設置校長 1 人，綜理全校校務，下設教務處、學生事務處、實習處、總務處、圖書館、輔導室、會計室及人事室等單位。

內部分層業務如下：

#### (一) 教務處：秉承校長之命，辦理全校教務事項。

1. 教學組：掌理課程規劃、編排、教學計畫、教學實習、課業考查、重補修、補救教學及教學研究及與輔導等事項。
2. 註冊組：掌理註冊、編班、學籍登記、轉學、休學、復學、退學、成績考查、畢業證書及各項證明文件核發等事項。
3. 設備組：掌理教學設備之計畫、統計、保管、維護及科學教育發展之計劃等事項。
4. 特殊教育組：掌理特殊學生之安置、輔導、諮詢、轉銜、資源班補救教學、特教宣導、設備採購及維護等事項。
5. 實驗研究組：辦理高職優質化輔助方案、實習教師之實習業務、創新與教育行動研究、技職校院校際合作等事項。

#### (二) 學生事務處：秉承校長之命，辦理全校學生事務事項。

1. 訓育組：掌理週會、朝會、班會活動、校慶活動及慶典活動實施與規劃，校刊、畢冊、畢旅規畫與執行，指導班聯會學生自治團體之健全發展、學生校內團體活動等事項。
2. 社團活動組：掌理學生社團活動、校外競賽、國際教育旅行、國際姊妹校交流等，引導學生多元發展。
3. 生活輔導組：維護學生校園生活紀律、上下學交通安全，綜理學生缺曠課管理、獎懲事宜及德行評量之考查，辦理校安中心、事



## 業務計畫及預算概要

中華民國 108 年度

件通報業務及校外會等各項事宜。

4. 體育組：辦理學生體育教學、校內各項體育活動競賽等事宜，運動場地及體育設備管理及安全維護，提升重點運動項目水準及綜理校外競賽事宜。

5. 衛生組：掌理校內衛生保健、設備計畫之擬訂及推動，健檢、平安保險業務，衛生保健、環境保護之教育宣導，學生服務學習，學生意外傷故處理、學生飲食清潔及衛生事項，落實資源回收工作等事項。

(三) 實習處：秉承校長之命，辦理各科實習、就業輔導、建教合作及其他有關事項。

1. 實習組：辦理實習輔導計畫之擬訂、實習經費之分配、實習工場配置規劃暨設備及實習材料請購、實習工場安全衛生及設備保管維護檢查、校內外技能競賽、台灣區技職學校在校生丙級技能檢定工作、就業暨升學輔導等事項。

2. 建教合作組：辦理國中技藝教育學程、產學攜手合作計畫專班、職場體驗等事項。

(四) 總務處：秉承校長之命，辦理全校總務事項。

1. 事務組：掌理營繕工程、環境美化、財物採購、工友管理及其他庶務等事項。

2. 出納組：掌理現金、有價證券、契約之保管等收支移轉等事項。

3. 文書組：掌理文書收發登記與典守學校印信，撰擬繕校及檔案管理等事項。

4. 經營組：辦理財產之保管、變賣及處分，校園安全及災害防治等事項。

(五) 圖書館：秉承校長之命，辦理圖書分類編目、自動化作業系統維護，參考諮詢服務，推動圖書館利用教育及資訊融入教學、校園網路管理等事項。

資訊組：管理校園網路、推動行政電腦化、辦理電腦研習、提供網際網路支援教學等業務。

(六) 輔導室：秉承校長之命，視學生身心狀況及需求提供發展性輔導，介入性輔導或處理性輔導，並掌理學生輔導與諮商，實施適性生涯輔導等事項。

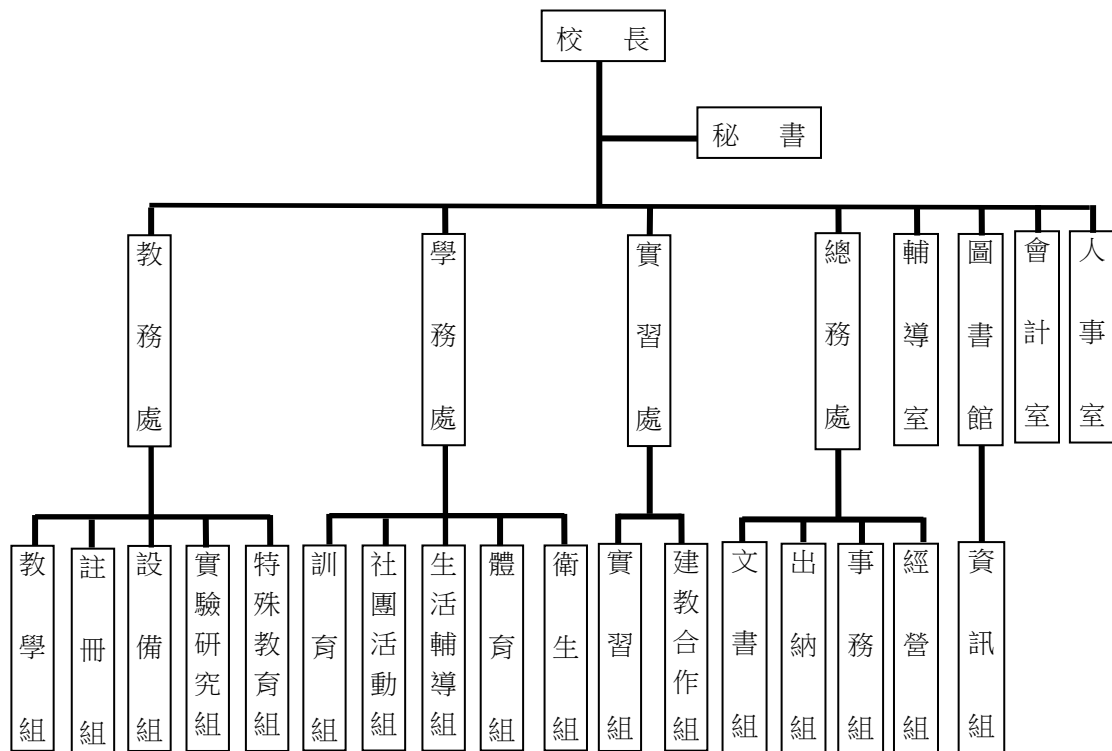
# 臺北市地方教育發展基金 - 臺北市立木柵高級工業職業學校

## 業務計畫及預算概要

中華民國 108 年度

(七) 會計室：秉承上級主計機關之監督與指導，並受校長之指揮，依法辦理歲計、會計、統計等事項。

(八) 人事室：秉承上級人事機關之監督與指導，並受校長之指揮，依法辦理人事管理查核等事項。



#### 四、基金歸類及屬性：

本校地方教育發展基金依據教育經費編列與管理法第 13 條規定設置，本基金為預算法第 4 條第 1 項第 2 款第 5 目所定之特別收入基金，以本府教育局為管理機關。

# 臺北市地方教育發展基金 - 臺北市立木柵高級工業職業學校

## 業務計畫及預算概要

中華民國 108 年度

### 貳、業務計畫

本年度業務計畫重點與預算配合情形及預期績效，詳列如下：

單位：新臺幣千元

業務計畫名稱	計畫重點內容	預算數	預 期 績 效
高中及高職教育計畫	辦理各項教學、學生事務、實習、圖書及輔導等業務。	328,588	1.新購及維護各科教學實習設備，充實各科教材及用具等。 2.革新教學方法，提高教學效能。 3.辦理教師甄選、指定活動等項目。
一般行政管理計畫	綜理學校總務、人事、會計等業務。	46,359	配合校務推動行政處室支援工作，進而增進校務運作。
建築及設備計畫	購置教學所需教學設備等及改善教學環境。	66,189	辦理各科因應教學課程需要購置教學設備，另辦理中央廚房設施設備改善、行政辦公室設施設備優質化工程、實習工場環境改善、變電站電源改善工程、行政大樓廁所整修工程、校園優質化工程，以改善教學環境，增進教學效能，並提高行政效率。

# 臺北市地方教育發展基金 - 臺北市立木柵高級工業職業學校

## 業務計畫及預算概要

中華民國 108 年度

### 參、預算概要

#### 一、基金來源及用途之預計：

##### (一) 本年度基金來源：

服務收入 32 萬 5 千元、財產處分收入 20 萬元、其他財產收入 120 萬 6 千元、公庫撥款收入 3 億 9,071 萬 9 千元、政府其他撥入收入 454 萬 9 千元、學雜費收入 3,691 萬 1 千元、受贈收入 15 萬 4 千元、雜項收入 20 萬 1 千元，本年度基金來源 4 億 3,426 萬 5 千元，較上年度預算數 3 億 8,232 萬 9 千元，增加 5,193 萬 6 千元，約 13.58%，主要係公庫撥款收入增編所致。

##### (二) 本年度基金用途：

高中及高職教育計畫 3 億 2,858 萬 8 千元，一般行政管理計畫 4,635 萬 9 千元，建築及設備計畫 6,618 萬 9 千元，本年度基金用途 4 億 4,113 萬 6 千元，較上年度預算數 3 億 8,627 萬 4 千元，增加 5,486 萬 2 千元，約 14.20%，主要係增編營建及修建工程所致。

#### 二、基金餘絀之預計：

本年度基金來源及用途相抵後，差短 687 萬 1 千元，較上年度預算數差短 394 萬 5 千元，增加 292 萬 6 千元，約 74.18%，將移用以前基金餘額 687 萬 1 千元支應。

#### 三、現金流量之預計：

本年度業務活動淨現金流出 687 萬 1 千元。

#### 四、補辦預算事項：詳補辦預算明細表

##### (一) 購建固定資產 861 萬 6 千元

1.106 年度教育局學校設施改善準備，補助改善運動設施設備內屬設備部分移列固定資產 20 萬元。

2.106 年度教育部補助全國在校生丙級專案技能檢定設備費 37 萬元。

3.106 年度教育部補助辦理綜合高中學校資本門經費 7 萬 5 千元。

4.106 年度教育部補助高中優質化輔助方案計畫 52 萬 5 千元。

5.106 年度教育部補助設備更新充實基礎教學實習設備資本門經費 620 萬 1 千元。

6.106 年度教育部補助產業特殊需求類科免試入學資本門經費 21 萬

臺北市地方教育發展基金 - 臺北市立木柵高級工業職業學校  
業務計畫及預算概要

中華民國 108 年度

元。

7.107 年度為教學網路建置、配合巡堂實況錄影督導、競賽及教學所需，且具急迫及必要性，由其他準備金項下移列固定資產 36 萬 6 千元。

8.107 年度教育部補助高中優質化輔助方案計畫 52 萬 5 千元。

9.107 年度教育部補助特教學校、高中職特教班暨職業輔導員資本門經費 10 萬元。

10.107 年度為有效管制人員進出用，原列遞延修繕房屋建築支出-教室區屋頂防水工程之工程管理費，內屬設備部份移列固定資產 4 萬 4 千元。

肆、年度關鍵績效指標：

關鍵策略目標	關鍵績效指標	衡量標準	年度目標值
建構安全友善校園	校園場地開放使用人次	校園場地開放使用人次 單位：人次	16,800 人次

伍、前年度及上年度已過期間實施狀況及成果概述：

一、前（106）年度決算結果及績效達成情形：

（一）前年度決算結果：

1.基金來源：決算數 3 億 7,196 萬 9 千元，較預算數 3 億 5,718 萬 2 千元，計增加 1,478 萬 7 千元，約 4.14%，主要係因教育部補助收入增加所致。

2.基金用途：決算數 4 億 325 萬 6 千元，較預算數 3 億 6,888 萬 5 千元，計增加 3,437 萬 1 千元，約 9.32%，主要係因執行教育部補助高職優質化、實習設備更新等經費所致。

（二）前年度績效達成情形分析：

年度績效目標	衡量指標	年度目標值	績效衡量暨達成情形分析
建構安全友善校園	校園場地開放使用人次	16,800 人次	16,381 人次 因場地施工，開放使用次數減

臺北市地方教育發展基金 - 臺北市立木柵高級工業職業學校  
業務計畫及預算概要

中華民國 108 年度

			少，達原訂目標 值之 97.51%								
<p>二、上（107）年度已過期間預算執行情形及績效達成情形：</p> <p>（一）上年度預算截至 107 年 5 月 31 日止執行情形：</p> <p>1. 基金來源：實際執行數 1 億 7,162 萬 8 千元，較預算分配數 1 億 7,720 萬 5 千元，計減少 557 萬 7 千元，約 3.15%，主要係因教育部補助學生免學費收入尚未撥入所致。</p> <p>2. 基金用途：實際執行數 1 億 6,948 萬 2 千元，較預算分配數 1 億 8,115 萬元，計減少 1,166 萬 8 千元，約 6.44%，主要係因用人費用及業務費覈實支用所致。</p> <p>（二）上（107）年度績效達成情形分析：</p> <table border="1" style="width: 100%; border-collapse: collapse;"> <thead> <tr> <th style="width: 25%;">年度績效目標</th> <th style="width: 25%;">衡量指標</th> <th style="width: 25%;">年度目標值</th> <th style="width: 25%;">績效衡量暨達成情形分析</th> </tr> </thead> <tbody> <tr> <td>建構安全友善校園</td> <td>校園場地開放使用人次</td> <td>16,800 人次</td> <td>截至 107 年 5 月止，場地開放使用人次約 6,825 人次，達原訂目標值之 40.63%</td> </tr> </tbody> </table> <p>陸、其他：無</p>				年度績效目標	衡量指標	年度目標值	績效衡量暨達成情形分析	建構安全友善校園	校園場地開放使用人次	16,800 人次	截至 107 年 5 月止，場地開放使用人次約 6,825 人次，達原訂目標值之 40.63%
年度績效目標	衡量指標	年度目標值	績效衡量暨達成情形分析								
建構安全友善校園	校園場地開放使用人次	16,800 人次	截至 107 年 5 月止，場地開放使用人次約 6,825 人次，達原訂目標值之 40.63%								

# 臺北市地方教育發展基金－臺北市立木柵高級工業職業學校

## 補辦預算明細表

中華民國108年度

單位：新臺幣元

項 目	金額	辦理年度	說 明
合計	8,616,000		
購建固定資產	8,616,000		
購置機械及設備	6,518,550	106	
讀卡機	190,000		教育部補助106年度全國在校生丙級專案技能檢定設備費。
筆記型電腦(14吋)	29,000		教育部補助106年度全國在校生丙級專案技能檢定設備費。
液晶顯示器(55吋)	59,000		教育部補助106年度全國在校生丙級專案技能檢定設備費。
沾漿機	87,000		教育部補助106年度設備更新充實基礎教學實習設備資本門經費。
中砂沾砂機	90,000		教育部補助106年度設備更新充實基礎教學實習設備資本門經費。
程控電腦	235,000		教育部補助106年度設備更新充實基礎教學實習設備資本門經費。
銑床(立)	200,000		教育部補助106年度設備更新充實基礎教學實習設備資本門經費。
桌上型圓盤砂磨機	180,000		教育部補助106年度設備更新充實基礎教學實習設備資本門經費。
攜帶式桌上型上下震動圓柱砂磨機	35,000		教育部補助106年度設備更新充實基礎教學實習設備資本門經費。
CO2鐳機	80,000		教育部補助106年度設備更新充實基礎教學實習設備資本門經費。
電動絞牙機(小)	118,000		教育部補助106年度設備更新充實基礎教學實習設備資本門經費。
網路集線器(24埠(含)以上)	15,500		教育部補助106年度設備更新充實基礎教學實習設備資本門經費。
管端滾溝機	160,500		教育部補助106年度設備更新充實基礎教學實習設備資本門經費。
鑽床(13mm(含)以上)	20,000		教育部補助106年度設備更新充實基礎教學實習設備資本門經費。
電眼追蹤切割機	280,000		教育部補助106年度設備更新充實基礎教學實習設備資本門經費。
表面粗度測定機	210,000		教育部補助106年度設備更新充實基礎教學實習設備資本門經費。
PLC負載實驗器	280,000		教育部補助106年度設備更新充實基礎教學實習設備資本門經費。
居家燈光控制實驗器	90,000		教育部補助106年度設備更新充實基礎教學實習設備資本門經費。
惠斯登電橋	92,000		教育部補助106年度設備更新充實基礎教學實習設備資本門經費。
檢修教學實驗器	60,000		教育部補助106年度設備更新充實基礎教學實習設備資本門經費。
室內配線教實驗器	44,000		教育部補助106年度設備更新充實基礎教學實習設備資本門經費。
智慧居家監控系統	420,000		教育部補助106年度設備更新充實基礎教學實習設備資本門經費。
氣冷式箱型空調機教學實驗機	146,000		教育部補助106年度設備更新充實基礎教學實習設備資本門經費。
電子式穩壓器(3KVA(含)以上)	73,500		教育部補助106年度設備更新充實基礎教學實習設備資本門經費。

# 臺北市地方教育發展基金－臺北市立木柵高級工業職業學校

## 補辦預算明細表

中華民國108年度

單位：新臺幣元

項 目	金額	辦理年度	說 明
三次元座標測定機	1,497,500		教育部補助106年度設備更新充實基礎教學實習設備資本門經費。
3D印表機	90,000		教育部補助106年度設備更新充實基礎教學實習設備資本門經費。
平面高速磨床	940,000		教育部補助106年度設備更新充實基礎教學實習設備資本門經費。
鑽床(1/2hp(含)以上)	13,000		教育部補助106年度設備更新充實基礎教學實習設備資本門經費。
網路集線器(48埠(含)以上)	99,000		教育部補助106年度設備更新充實基礎教學實習設備資本門經費。
電子式穩壓器(10KVA(含)以上)	95,000		教育部補助106年度設備更新充實基礎教學實習設備資本門經費。
攝影機(4K HDR高畫質、1420萬像素、1.0背照CMOS式感光元件、3.5吋LCD、含128G記憶卡、鋰電池、座充等)	72,000		教育部補助106學年度第1學期高職優質化資本門經費。
伺服器	85,000		教育部補助106學年度第1學期高職優質化資本門經費。
軌道式萬能製圖儀	96,000		教育部補助106學年度第1學期高職優質化資本門經費。
CNC銑床高速強力刀把	77,000		教育部補助106學年度第1學期高職優質化資本門經費。
噴墨印表機	11,000		教育部補助106年度辦理綜合高中學校資本門經費(設計科技學程)。
三次元尋邊器(3D tester)	33,160		教育部補助106年度辦理綜合高中學校資本門經費(機械技術學程)。
Z軸測定器	19,440		教育部補助106年度辦理綜合高中學校資本門經費(機械技術學程)。
槓桿式量表	11,400		教育部補助106年度辦理綜合高中學校資本門經費(機械技術學程)。
充電式電鑽	27,050		教育部補助106學年度產業特殊需求類科免試入學資本門經費。
鑽床	60,000		教育部補助106學年度產業特殊需求類科免試入學資本門經費。
量具組	45,000		教育部補助106學年度產業特殊需求類科免試入學資本門經費。
壓模機	40,000		教育部補助106學年度產業特殊需求類科免試入學資本門經費。
投影機(行動投影機77*149.5*13mm、顯示系統40吋、解析度1920*720P、HDMI連線、支援Wi-Fi、對比度80,000:1)	12,500		教育部補助106學年度產業特殊需求類科免試入學資本門經費。
購置雜項設備	1,062,450	106	
一對一分離式冷氣機7.2kw(含)以上(含安裝費)	92,000		教育部補助106年度全國在校生丙級專案技能檢定設備費。
背肌訓練椅	15,000		教育局學校設施改善準備，補助所屬學校改善運動設施設備，內屬設備部分移列固定資產。
腿步推蹬機	75,000		教育局學校設施改善準備，補助所屬學校改善運動設施設備，內屬設備部分移列固定資產。
肱二頭訓練機	20,000		教育局學校設施改善準備，補助所屬學校改善運動設施設備，內屬設備部分移列固定資產。
可調式訓練椅	15,000		教育局學校設施改善準備，補助所屬學校改善運動設施設備，內屬設備部分移列固定資產。



# 臺北市地方教育發展基金－臺北市立木柵高級工業職業學校

## 補辦預算明細表

中華民國108年度

單位：新臺幣元

項 目	金額	辦理年度	說 明
股四投肌訓練機	75,000		教育局學校設施改善準備，補助所屬學校改善運動設施設備，內屬設備部分移列固定資產。
單槍投影機(4500ANSI流明(含)以上亮度、Full HD解析度1920*1080、手動變焦1.7X)	80,000		教育部補助106年度設備更新充實基礎教學實習設備資本門經費。
特定瓦斯器具裝修台	450,000		教育部補助106年度設備更新充實基礎教學實習設備資本門經費。
工作桌	20,000		教育部補助106年度設備更新充實基礎教學實習設備資本門經費。
書架	156,000		教育部補助106學年度第1學期高職優質化資本門經費。
圖書及非書資料	39,000		教育部補助106學年度第1學期高職優質化資本門經費。
電動油壓彎管機幫浦	25,450		教育部補助106學年度產業特殊需求類科免試入學資本門經費。
購置機械及設備	656,000	107	
筆記型電腦(16吋(含)以上，Intel i7，含正版剪輯軟體)	50,000		教育部補助106學年度第2學期高職優質化資本門經費。
原裝磁性製圖板	20,000		教育部補助106學年度第2學期高職優質化資本門經費。
A3高速掃描器	17,600		教育部補助106學年度第2學期高職優質化資本門經費。
程控電腦	72,000		教育部補助106學年度第2學期高職優質化資本門經費。
藍芽無線傳輸模組	72,800		教育部補助106學年度第2學期高職優質化資本門經費。
電動絞牙機	48,600		教育部補助106學年度第2學期高職優質化資本門經費。
外徑分離卡組	38,000		教育部補助106學年度第2學期高職優質化資本門經費。
雙柱高度規	50,000		教育部補助106學年度第2學期高職優質化資本門經費。
工業配線示教盤	51,000		教育部補助106學年度第2學期高職優質化資本門經費。
網路交換器(48port(含)以上)	65,000		為用於教學網路建置，確實需要辦理新購，且具急迫及必要性，所需經費擬由本校其他準備金支應。
攝影機(含機組、電池、腳架、背包、記憶體)	85,000		為配合巡堂實況錄影督導用，確實需要辦理新購，且具急迫及必要性，所需經費擬由本校其他準備金支應。
筆記型電腦(17吋(含)以上INTEL corei7大螢幕)	40,000		為應競賽需求，確實需要辦理新購，且具急迫及必要性，所需經費擬由本校其他準備金支應。
除油煙機(含管路安裝)	46,000		教育部補助特教學校、高中職特教班暨職業輔導員資本門經費。
購置交通及運輸設備	62,000	107	
藍芽音響系統(含藍芽音響、藍芽無線麥克風、記憶卡)	18,000		教育部補助106學年度第2學期高職優質化資本門經費。
數位錄影主機	44,000		為有效管制人員進出用，原列遞延修繕房屋建築支出-教室區屋頂防水工程之工程管理費，內屬設備部份移列固定資產。
購置雜項設備	317,000	107	
其他攝影機附屬設備(攝影棚拍組)	13,000		教育部補助106學年度第2學期高職優質化資本門經費。

# 臺北市地方教育發展基金－臺北市立木柵高級工業職業學校

## 補辦預算明細表

中華民國108年度

單位：新臺幣元

項 目	金額	辦理年度	說 明
其他攝影機附屬設備(LED攝影燈)	12,000		教育部補助106學年度第2學期高職優質化資本門經費。
圖書及非書資料	62,000		教育部補助106學年度第2學期高職優質化資本門經費。
一對一分離式冷氣機(7.0kw(含)以上，含安裝費)	176,000		為冷氣機教學用，確實需要辦理新購，且具急迫及必要性，所需經費擬由本校其他準備金支應。
瓦斯爐臺(含安裝)	54,000		教育部補助特教學校、高中職特教班暨職業輔導員資本門經費。

備註：各管理機關(構)依預算法第88條規定補辦預算，應確係不及編入年度預算，且因經營環境發生重大變遷或正常業務(含執行中央補助款項目)之確實需要，並經主管機關核轉本府核准先行辦理者；不具急迫性之事項，仍應儘可能納入預算辦理。

# 預算主要表

# 臺北市地方教育發展基金－臺北市立木柵高級工業職業學校

## 基金來源、用途及餘絀預計表

中華民國108年度

單位：新臺幣千元

前年度決算數	項 目	本年度預算數	上年度預算數	比較增減（－）
371,969	基金來源	434,265	382,329	51,936
190	勞務收入	325	325	
190	服務收入	325	325	
1,538	財產收入	1,406	1,509	-103
46	財產處分收入	200	300	-100
1,491	其他財產收入	1,206	1,209	-3
350,523	政府撥入收入	395,268	346,785	48,483
320,435	公庫撥款收入	390,719	343,838	46,881
30,089	政府其他撥入收入	4,549	2,948	1,601
19,038	教學收入	36,911	33,195	3,716
19,038	學雜費收入	36,911	33,195	3,716
680	其他收入	355	515	-160
492	受贈收入	154	154	
188	雜項收入	201	361	-160
403,256	基金用途	441,136	386,274	54,862
305,078	高中及高職教育計畫	328,588	317,756	10,832
42,890	一般行政管理計畫	46,359	45,744	615
55,289	建築及設備計畫	66,189	22,773	43,416
-31,287	本期賸餘(短絀)	-6,871	-3,945	-2,926
55,318	期初基金餘額	20,088	43,615	-23,527
24,031	期末基金餘額	13,217	39,670	-26,453

註：前年度決算數及上年度預算數細數之和與總數或略有出入，係四捨五入關係，以下各表同。

# 臺北市地方教育發展基金－臺北市立木柵高級工業職業學校

## 現金流量預計表

中華民國108年度

單位：新臺幣千元

項 目	本 預	年 算	度 數	說 明
業務活動之現金流量				
本期賸餘(短絀)			-6,871	
業務活動之淨現金流入(流出)			-6,871	
其他活動之現金流量				
其他活動之淨現金流入(流出)				
現金及約當現金之淨增(淨減)			-6,871	
期初現金及約當現金			32,800	
期末現金及約當現金			25,929	

註：本表係採現金及約當現金基礎，包括現金及自投資日起 3 個月內到期或清償之債權證券。

# 預算明細表

臺北市地方教育發展基金－臺北市立木柵高級工業職業學校

基金來源－服務收入明細表

中華民國108年度

單位：新臺幣元

科目	單位	本年度預算數			說明
		數量 業務量	利(費)率	金額	
合計				325,000	
服務收入				325,000	較上年度預算數325,000元，無增減。
	人、次	490x1	500	245,000	教師甄選報名費收入(不考實作)(收支對列)。
	人、次	100x1	800	80,000	教師甄選報名費收入(考實作)(收支對列)。

臺北市地方教育發展基金－臺北市立木柵高級工業職業學校

基金來源－財產處分收入明細表

中華民國108年度

單位：新臺幣元

科目	單位	本年度預算數			說明
		數量 業務量	利(費)率	金額	
合計				200,000	
財產處分收入	年	1	200,000	200,000	較上年度預算數300,000元，減少100,000元。 財物報廢變賣收入。



臺北市地方教育發展基金－臺北市立木柵高級工業職業學校

基金來源－其他財產收入明細表

中華民國108年度

單位：新臺幣元

科 目	單位	本 年 度 預 算 數			說 明
		數量 業務量	利(費)率	金 額	
合計				1,206,000	
其他財產收入				1,206,000	較上年度預算數1,208,623元，減少2,623元。
	年	1	18,000	18,000	自動櫃員機場地使用收入。
	年	1	10,800	10,800	面紙自動販賣機場地使用收入。
	年	1	1,100,000	1,100,000	場地開放收入(收支對列)。
	人、月	1x12	1,759	21,108	房租管理費及宿舍使用費收入。
	年	1	56,092	56,092	員生消費合作社場地使用收入。

臺北市地方教育發展基金－臺北市立木柵高級工業職業學校

基金來源－公庫撥款收入明細表

中華民國108年度

單位：新臺幣元

科目	單位	本年度預算數			說明
		數量 業務量	利(費)率	金額	
合計				390,719,000	
公庫撥款收入	年	1	390,719,000	390,719,000	較上年度預算數343,837,678元，增加46,881,322元。 市府補助款(含學費減免市庫負擔4,228,200元)。

# 臺北市地方教育發展基金－臺北市立木柵高級工業職業學校

## 基金來源－政府其他撥入收入明細表

中華民國108年度

單位：新臺幣元

科 目	單位	本 年 度 預 算 數			說 明
		數量 業務量	利(費)率	金 額	
合計				4,549,000	
政府其他撥入收入				4,549,000	較上年度預算數2,947,613元，增加1,601,387元。
	年	1	820	820	配合預算編列至千元，增列進位數820元。
	年	1	879,060	879,060	教育部補助產業特殊需求類科(鑄造科、配管科、模具科)免繳雜費1.107學年度第2學期420人計439,530元(420人*1,495元*7/10)2.108學年度第1學期420人計439,530元(420人*1,495元*7/10)(收支對列)。
	年	1	3,669,120	3,669,120	教育部補助產業特殊需求類科(鑄造科、配管科、模具科)免繳學費1.107學年度第2學期420人計1,834,560元(420人*6,240元*7/10)2.108學年度第1學期420人計1,834,560元(420人*6,240元*7/10)(收支對列)。

# 臺北市地方教育發展基金－臺北市立木柵高級工業職業學校

## 基金來源－學雜費收入明細表

中華民國108年度

單位：新臺幣元

科 目	單 位	本 年 度 預 算 數			說 明
		數量 業務量	利(費)率	金 額	
合計				36,911,000	
學雜費收入				36,911,000	較上年度預算數33,195,150元，增加3,715,850元。
	人、學期	390x1	6,240	2,433,600	107學年度第2學期綜合高中學費收入預估學生390人(免學費方案)。
	人、學期	381x1	6,240	2,377,440	108學年度第1學期綜合高中學費收入預估學生381人(免學費方案)。
	人、學期	1,054x1	6,240	6,576,960	107學年度第2學期職業類科學費收入預估學生1,054人(免學費方案)。
	人、學期	1,060x1	6,240	6,614,400	108學年度第1學期職業類科學費收入預估學生1,060人(免學費方案)。
	人、學期	41x1	6,240	255,840	107學年度第2學期綜合高中學費收入預估學生431人，減免390人。
	人、學期	40x1	6,240	249,600	108學年度第1學期綜合高中學費收入預估學生421人，減免381人。
	人、學期	140x1	1,820	254,800	107學年度第2學期職業類科(綜高一年級)雜費收入預估學生140人(收支對列)。
	人、學期	140x1	1,820	254,800	108學年度第1學期職業類科(綜高一年級)雜費收入預估學生140人(收支對列)。
	人、學期	290x1	2,060	597,400	107學年度第2學期職業類科(綜高二、三年級)雜費收入預估學生290人(收支對列)。
	人、學期	280x1	2,060	576,800	108學年度第1學期職業類科(綜高二、三年級)雜費收入預估學生280人(收支對列)。
	人、學期	1,054x1	1,495	1,575,730	107學年度第2學期職業類科雜費收入預估學生1,474人，減免420人(收支對列)。
	人、學期	1,060x1	1,495	1,584,700	108學年度第1學期職業類科雜費收入預估學生1,480人，減免420人(收支對列)。
	人、學期	1,637x1	1,900	3,110,300	107學年度第2學期職業類科(含綜高二、三年級專門學程)實習費收入預估學生1,637人(收支對列)。
	人、學期	1,644x1	1,900	3,123,600	108學年度第1學期職業類科(含綜高二、三年級專門學程)實習費收入預估學生1,644人(收支對列)。
	年	1	4,000,000	4,000,000	學習輔導費收入(收支對列)。
	年	1	40,000	40,000	技能檢定輔導課程材料費(收支對列)。
	年	1	1,950,000	1,950,000	重修學分費收入(收支對列)。

# 臺北市地方教育發展基金－臺北市立木柵高級工業職業學校

## 基金來源－學雜費收入明細表

中華民國108年度

單位：新臺幣元

科 目	單 位	本 年 度 預 算 數			說 明
		數 量 業 務 量	利(費)率	金 額	
	人、學期	378x1	380	143,640	107學年度第2學期電腦耗材、周邊設備及相關教學軟體費收入(收支對列)。 108學年度第1學期電腦耗材、周邊設備及相關教學軟體費收入(收支對列)。 技能檢定輔導費收入(收支對列)。
	人、學期	378x1	380	143,640	
	年	1	1,047,750	1,047,750	

# 臺北市地方教育發展基金－臺北市立木柵高級工業職業學校

## 基金來源－受贈收入明細表

中華民國108年度

單位：新臺幣元

科 目	單位	本 年 度 預 算 數			說 明
		數量 業務量	利(費)率	金 額	
合計				154,000	
受贈收入	年	1	154,000	154,000	較上年度預算數154,000元，無增減。 獎助學金、仁愛救助金等捐贈收入(收支對列)。

臺北市地方教育發展基金－臺北市立木柵高級工業職業學校

基金來源－雜項收入明細表

中華民國108年度

單位：新臺幣元

科目	單位	本年度預算數			說明
		數量 業務量	利(費)率	金額	
合計				201,000	
雜項收入				201,000	較上年度預算數361,014元，減少160,014元。
	份	80	100	8,000	招標圖說費收入。
	人次	900	70	63,000	數位學生證補卡收入。
	年	1	130,000	130,000	變賣廢料及廠商違約金等收入。

# 臺北市地方教育發展基金－臺北市立木柵高級工業職業學校

## 基金用途－高中及高職教育計畫明細表

中華民國108年度

單位：新臺幣元

前年度 決算數	上年度 預算數	科 目	本 年 度 預 算 數	說 明
305,077,621	317,756,099	合計	328,588,000	
261,488,133	274,142,119	用人費用	281,560,000	
122,783,598	131,616,000	正式員額薪資	133,266,000	較上年度預算數131,616,000元，增加1,650,000元。
122,783,598	131,616,000	職員薪金	133,266,000	
			122,514,000	教師166人薪金(詳用人費用彙計表)。
			10,752,000	教師15人薪金(詳用人費用彙計表)。
12,869,432	14,847,200	聘僱及兼職人員薪資	15,447,200	較上年度預算數14,847,200元，增加600,000元。
287,912		約僱職員薪金		
12,581,520	14,847,200	兼職人員酬金	15,447,200	
			1,504,800	教師代課鐘點費，本校編制教師總人數166人，按9分之1計，編列19人，每人18節11月，總節數19人x18節*11月=3,762節，每節400元。
			3,668,800	兼課鐘點費，9,172節*400元(由教育部補助產業特殊需求類科免學費經費支應)(收支對列)。
			7,771,200	兼課鐘點費，19,428節*400元(原兼課鐘點費為11,440,000元(每週650節X4週X11月=28,600節)，經扣除教育部補助產業特殊需求類科兼課鐘點費3,668,800元(9,172節)之後)。
			600,000	資源班教師酌減2人改列鐘點費(108學年度第1學期)。
			1,302,400	特教班教師兼課鐘點費，74節*4週*11月。 (1)依學年學分制課程每週課程時數186節 (2)現有教師依規定標準每週應授課總時數112節 (3)每週兼課總時數(1)-(2)=74節
			600,000	資源班教師酌減1人改列鐘點費。
2,267,997	2,595,680	超時工作報酬	2,783,427	較上年度預算數2,595,680元，增加187,747元。
				。
2,025,297	2,571,680	加班費	2,591,427	
			1,150,127	不休假出勤加班費。
			40,320	技工、工友辦理各項工作加班費(一般教學)(收支對列)。
			14,800	工作人員加班費(輔導活動費)。



# 臺北市地方教育發展基金－臺北市立木柵高級工業職業學校

## 基金用途－高中及高職教育計畫明細表

中華民國108年度

單位：新臺幣元

前年度 決算數	上年度 預算數	科 目	本 年 度 預 算 數	說 明
			294,520	教職員工趕辦各項業務、活動等加班費(一般教學)(收支對列)。
			30,500	不休假出勤加班費。
			133,200	工作人員加班費(開放學校場地)(收支對列)。
			218,300	辦理課業輔導報名、收費、巡堂、資料登錄及整理等工作人員加班費(學習輔導)(收支對列)。
			88,800	辦理技檢輔導報名、收費、巡堂、資料登錄及整理等工作人員加班費(技檢輔導)(收支對列)。
			107,300	辦理重補修報名、收費、巡堂、資料登錄及整理等工作人員加班費(重修學分)(收支對列)。
			185,000	相關業務人員逾時加班費(特殊優良教師評選及表揚)。
			23,310	師鐸獎初審評選相關業務人員逾時加班費(特殊優良教師評選及表揚)。
			111,000	工作人員加班費(丙級技能檢定工業類)。
			23,680	相關工作人員逾時加班費(高職轉學考計畫)。
			11,100	工作人員加班費(職校新課程推動工作)。
			94,720	工作人員加班費(提升高職學生國語文能力)。
			27,750	中等以上學校服務學習績優學生團隊與學校評選暨平台管理工作人員加班費。
			37,000	中等學校校長會議工作人員加班費。
242,700	24,000	值班費	192,000	
			192,000	教育部補助教官值班費，8人*12月*2,000元(教育部補助款)。
196,800		津貼		
196,800		其他津貼		
28,665,747	32,230,900	獎金	32,183,906	較上年度預算數32,230,900元，減少46,994元。
12,334,682	15,778,900	考績獎金	15,479,700	
			14,214,100	依考績法規定核發之獎金。

# 臺北市地方教育發展基金－臺北市立木柵高級工業職業學校

## 基金用途－高中及高職教育計畫明細表

中華民國108年度

單位：新臺幣元

前年度 決算數	上年度 預算數	科 目	本 年 度 預 算 數	說 明
16,331,065	16,452,000	年終獎金	1,265,600 16,704,206	依考績法規定核發之獎金。
			15,360,206	依規定於年節加發之獎金。
			1,344,000	依規定於年節加發之獎金。
76,922,471	74,755,896	退休及卹償金	79,543,344	較上年度預算數74,755,896元，增加4,787,448元。
74,735,133	74,755,896	職員退休及離職金	79,543,344	
			10,352,784	提撥退撫基金。
			907,920	提撥退撫基金。
			68,282,640	退休人員月退休金，172人x@32,385元x12月=66,842,640元；退休遺族月撫慰金，8人x@15,000元x12月=1,440,000元；合計68,282,640元。
2,187,338		工員退休及離職金		
17,782,088	18,096,443	福利費	18,336,123	較上年度預算數18,096,443元，增加239,680元。
12,333,747	11,043,684	分擔員工保險費	11,218,896	
			10,316,472	分擔公保、勞保、健保費。
			902,424	分擔公保、勞保、健保費。
416,000	574,000	傷病醫藥費	574,000	
			448,000	健康檢查補助費，28人*16,000元。
			126,000	健康檢查補助費，36人*3,500元。
1,580,249	1,748,880	員工通勤交通費	1,774,080	
			60,480	教官上下班交通費，4人*12月*2段*630元。
			1,096,200	教師上下班交通費，87人*10月*2段*630元。
			37,800	教官上下班交通費，5人*12月*1段*630元。
			441,000	教師上下班交通費，70人*10月*1段*630元。
			50,400	特教班教師上下班交通費，4人*10月*2段*630元。
			37,800	資源班教師上下班交通費，3人*10月*2段*630元。
			31,500	特教班教師上下班交通費，5人*10月*1段*630元。

# 臺北市地方教育發展基金－臺北市立木柵高級工業職業學校

## 基金用途－高中及高職教育計畫明細表

中華民國108年度

單位：新臺幣元

前年度 決算數	上年度 預算數	科 目	本 年 度 預 算 數	說 明
3,452,092	4,729,879	其他福利費	18,900 4,769,147	資源班教師上下班交通費，3人*10月*1段*630元。
			544,000	休假旅遊補助費。
			16,000	休假旅遊補助費。
			36,000	退休人員三節慰問金，6人*6,000元。
			627,100	結婚補助費，31,355元*2月*10人。
			1,277,500	喪葬補助費，36,500元*5月*7人。
			236,000	國內進修補助費。
			2,032,547	子女教育補助費。
24,522,508	23,145,433	服務費用	24,625,000	
6,524,006	6,885,905	水電費	6,867,965	較上年度預算數6,885,905元，減少17,940元。
5,759,128	5,949,905	工作場所電費	5,992,975	
			4,954,050	班級電費。
			144,000	電費(開放學校場地)(收支對列)。
			384,000	電費(學習輔導)(收支對列)。
			15,925	電費(技檢輔導)(收支對列)。
			195,000	電費(重修學分)(收支對列)。
			300,000	電費(丙級技能檢定工業類)。
757,764	920,000	工作場所水費	859,990	
			703,190	班級水費。
			36,000	水費(開放學校場地)(收支對列)。
			48,000	水費(學習輔導)(收支對列)。
			3,000	水費(技檢輔導)(收支對列)。
			24,800	水費(重修學分)(收支對列)。
			45,000	水費(丙級技能檢定工業類)。
7,114	16,000	氣體費	15,000	
			15,000	教學課程實習場所耗用瓦斯費，2學期*7,500元(綜合職能科)(係配合教育部補助款編列)。
336,181	473,920	郵電費	450,648	較上年度預算數473,920元，減少23,272元。
59,749	70,740	郵費	70,860	
			69,860	寄發學生調查表、成績單及其他郵資，2學

# 臺北市地方教育發展基金－臺北市立木柵高級工業職業學校

## 基金用途－高中及高職教育計畫明細表

中華民國108年度

單位：新臺幣元

前年度 決算數	上年度 預算數	科 目	本 年 度 預 算 數	說 明
				期*34,930元(一般教學)(收支對列)。
			1,000	寄發校外機構、家長、校友等郵資(輔導活動費)。
227,428	353,992	電話費	330,000	
			300,000	辦理公務及與學生家長溝通聯絡電話，12月*25,000元(一般教學)(收支對列)。
			30,000	電話費(丙級技能檢定工業類)。
49,004	49,188	數據通信費	49,788	
			49,188	網際網路費，12月*4,099元(一般教學)(收支對列)。
			600	悠遊卡網路連線費，1臺*12月*50元(新增)。
1,108,958	763,464	旅運費	2,699,454	較上年度預算數763,464元，增加1,935,990元。
703,854	584,500	國內旅費	529,290	
			106,950	校外教學隨隊人員差旅費，23人*3天*1,550元(一般教學)(收支對列)。
			80,600	參加打靶、行軍、露營、各項活動及研習等市外差旅費及因公市外出差之差旅費，26人*2天*1,550元(一般教學)(收支對列)。
			291,400	奉派帶隊參加工科技能、體育及各項活動等競賽之市外差旅費，47人*4天*1,550元(一般教學)(收支對列)。
			37,040	教職員工因公外出洽辦公務或辦理活動等短程車資(一般教學)(收支對列)。
			9,300	評選委員差旅費，3人*2天*1,550元(特殊優良教師評選及表揚)。
			4,000	講師交通費(提升高職學生國語文能力)。
134,000		國外旅費	1,985,000	
			1,400,000	臺北市百年樹人教育創新教師(含行政人員)出國考察計畫(特殊優良教師評選及表揚)(出國專案計畫)。
			82,500	加拿大智慧機械工程實習及文化見學團出國所需手續費、行政費用、服務代辦費、課程翻譯費、保險費、禮品交際費、指導費、材料費等(高職學生海外技能實習團)

# 臺北市地方教育發展基金－臺北市立木柵高級工業職業學校

## 基金用途－高中及高職教育計畫明細表

中華民國108年度

單位：新臺幣元

前年度 決算數	上年度 預算數	科 目	本 年 度 預 算 數	說 明
				(出國專案計畫)。
245,393	178,964	貨物運費	502,500	加拿大智慧機械工程實習及文化見學團出國隨隊人員差旅費(高職學生海外技能實習團)(出國專案計畫)。
			185,164	
			171,164	各項體育活動比賽、教學觀摩、打靶、行軍、科學展覽及技藝競賽等之搬運及其他零星物品之搬運運費，2學期*85,582元(一般教學)(收支對列)。
			10,000	特殊優良教師評選及表揚之貨物、資料運送費，2輛*2次*2,500元(特殊優良教師評選及表揚)。
			4,000	中等以上學校服務學習績優學生團隊與學校評選暨平台管理貨物運費。
25,711		其他旅運費		
1,418,224	1,594,350	印刷裝訂與廣告費	1,537,640	較上年度預算數1,594,350元，減少56,710元。
1,418,224	1,594,350	印刷及裝訂費	1,537,640	
			47,000	適性評量測驗及輔導刊物之印製(輔導活動費)。
			745,920	影印機使用費，24臺*12月*3,700張*0.7元(一般教學)(收支對列)。
			280,000	印刷各種教學報表、表冊、學生證、借書證、證書、獎狀及其他印刷等，2學期*140,000元(一般教學)(收支對列)。
			13,120	宣傳品、海報、邀請卡等印製(課後社團活動費)。
			4,000	研習資料手冊及相關刊物等印製(教師專業成長)。
			11,000	印製收費收據等印刷費(學習輔導)(收支對列)。
			54,600	影印機使用費，10臺*12月*650張*0.7元(學習輔導)(收支對列)。
			5,600	印製收費收據等印刷費(重修學分)(收支對列)。
			29,400	影印機使用費，10臺*12月*350張*0.7元(重修學分)(收支對列)。

# 臺北市地方教育發展基金－臺北市立木柵高級工業職業學校

## 基金用途－高中及高職教育計畫明細表

中華民國108年度

單位：新臺幣元

前年度 決算數	上年度 預算數	科 目	本 年 度 預 算 數	說 明
			2,500	師鐸獎初審評選之表揚狀、獎框、獎狀、專刊印刷及編輯等(特殊優良教師評選及表揚)。
			116,900	表揚狀、獎框、獎狀、專刊印刷及編輯等(特殊優良教師評選及表揚)。
			20,000	印製試題、會議手冊、工作實錄等(丙級技能檢定工業類)。
			5,000	資料袋、識別證、研習手冊及成果報告等印製(高職轉學考計畫)。
			36,000	印製研習手冊、成果報告等(提升高職學生國語文能力)。
			67,000	中等以上學校服務學習績優學生團隊與學校評選暨平台管理頒獎手冊暨成果專輯印製。
			17,600	中等學校校長會議資料、會議手冊、成果報告等印製。
			15,000	印製研習講義、成果手冊等(高職學生海外技能實習團)。
			67,000	全國語文競賽頒獎及全國賽帶隊參賽獎狀、獎框、帶隊手冊、成果報告印製等(臺北市語文競賽頒獎及全國賽帶隊參賽)。
4,816,774	4,773,600	修理保養及保固費	4,707,200	較上年度預算數4,773,600元，減少66,400元。
2,632,917	2,680,000	一般房屋修護費	2,680,000	
			2,680,000	公用房屋及其他建築物等修繕，2學期*1,340,000元(一般教學)(收支對列)。
1,038,874	762,880	機械及設備修護費	762,880	
			380,000	實習設備、工藝機械設備等修護，2學期*190,000元(一般教學)(收支對列)。
			99,200	電腦設備維護費(電腦專案計畫)。
			86,400	開放場地機械設備保養(開放學校場地)(收支對列)。
			97,280	學生電腦課程用維護費，2學期*48,640元(收支對列)。
			100,000	檢定場所機具設備維護保養等(丙級技能檢定工業類)。

# 臺北市地方教育發展基金－臺北市立木柵高級工業職業學校

## 基金用途－高中及高職教育計畫明細表

中華民國108年度

單位：新臺幣元

前年度 決算數	上年度 預算數	科 目	本 年 度 預 算 數	說 明
39,650	180,000	交通及運輸設備修護費	160,000	160,000 教學用交通及運輸設備修護費，2學期*80,000元(一般教學)(收支對列)。
1,105,333	1,150,720	雜項設備修護費	1,104,320	900,000 油印機、教學器材、實驗器具、體育器材、衛生飲水器材及雜項設備等之修護，2學期*450,000元(一般教學)(收支對列)。
			8,000	特教班教學器材及設備保養維修等，2學期*4,000元(綜合職能科)。
			20,000	教學器材及設備保養維修費，2學期*10,000元(綜合職能科)(係配合教育部補助款編列)。
			14,320	開放場地什項設備保養(開放學校場地)(收支對列)。
			63,000	教學器材及設備保養維護(學習輔導)(收支對列)。
			29,000	教學器材及設備保養維修費(重修學分)(收支對列)。
			50,000	檢定場所什項設備維護保養等(丙級技能檢定工業類)。
			20,000	辦理活動用設備維修等(臺北市語文競賽頒獎及全國賽帶隊參賽)。
21,176	9,500	保險費	9,500	較上年度預算數9,500元，無增減。
21,176	9,500	其他保險費	9,500	9,500 保險費用，50人次*190元(非教師、公務員、學生及政府納保者)(臺北市語文競賽頒獎及全國賽帶隊參賽)。
654,478	417,024	一般服務費	419,348	較上年度預算數417,024元，增加2,324元。
22,428	57,024	佣金、匯費、經理費及手續費	57,348	57,348 委託超商代收學雜費手續費，1,593人*2學期*18元(一般教學)。
350,000		計時與計件人員酬金		
282,050	360,000	體育活動費	362,000	332,000 文康活動費，本校編列教師166人，每人編列2,000元。

# 臺北市地方教育發展基金－臺北市立木柵高級工業職業學校

## 基金用途－高中及高職教育計畫明細表

中華民國108年度

單位：新臺幣元

前年度 決算數	上年度 預算數	科 目	本 年 度 預 算 數	說 明
			30,000	文康活動費，本校編列教師15人，每人編列2,000元。
9,642,711	8,227,670	專業服務費	7,933,245	較上年度預算數8,227,670元，減少294,425元。
8,604,086	7,144,190	講課鐘點、稿費、出席審查及查詢費	6,777,765	
			6,800	輔導專刊撰稿費，10千字*680元(輔導活動費)。
			32,000	外聘評選委員出席費(一般教學)(收支對列)。
			57,600	分組活動外聘鐘點費(一般教學)。
			32,000	外聘講座授課鐘點費(輔導活動費)。
			20,000	內聘講座及外聘講座助理授課鐘點費(輔導活動費)。
			12,000	外聘專家個案諮商鐘點費(輔導活動費)。
			36,000	特教班研習鐘點費，5班*12月*600元(特教班教材編輯費)。
			104,000	外聘專業治療師鐘點費(綜合職能科)(係配合教育部補助款編列)。
			16,000	召開專家及雇主座談會諮詢出席費(綜合職能科)(係配合教育部補助款編列)。
			32,000	外聘講座授課鐘點費(綜合職能科)(係配合教育部補助款編列)。
			39,200	內聘講座授課鐘點費(綜合職能科)(係配合教育部補助款編列)。
			8,000	內(外)聘校內(外)教師講授鐘點費(課後社團活動費)。
			9,600	外聘講座講授鐘點費(性別平等教育宣導活動)。
			4,800	內聘授課鐘點費及外聘講授助理鐘點費(性別平等教育宣導活動)。
			5,440	性平案件調查報告撰稿費，8千字*680元(性別平等教育宣導活動)。
			8,000	內聘講座授課鐘點費(教師專業成長)。
			18,000	外聘講座授課鐘點費(教師專業成長)。
			8,000	校外講座授課鐘點費(教師專業成長)。



# 臺北市地方教育發展基金－臺北市立木柵高級工業職業學校

## 基金用途－高中及高職教育計畫明細表

中華民國108年度

單位：新臺幣元

前年度 決算數	上年度 預算數	科 目	本 年 度 預 算 數	說 明
			18,025	二代健保補充保費(技檢輔導)(收支對列)。
			3,124,000	課業輔導授課教師鐘點費，5,680節*550元(學習輔導)(收支對列)。
			902,000	技檢輔導授課教師鐘點費，1,640節*550元(技檢輔導)(收支對列)。
			62,480	二代健保補充保費(課業輔導)(收支對列)。
			30,250	二代健保補充保費(重修學分)(收支對列)。
			1,512,500	重補修授課教師鐘點費，2,750節*550元(重修學分)(收支對列)。
			300,000	評審(選)委員出席費、審查費(特殊優良教師評選及表揚)。
			48,000	師鐸獎初審評選委員出席費、審查費(特殊優良教師評選及表揚)。
			1,000	內聘校內教師鐘點費(職校新課程推動工作)。
			1,500	外聘校外教師鐘點費(職校新課程推動工作)。
			4,000	外聘專家學者鐘點費(職校新課程推動工作)。
			29,160	總體計畫及細部執行計畫稿件審查費，36件*810元(職校新課程推動工作)。
			72,000	辦理各項競賽之評審費、資料處理費用，3人*400件*60元(提升高職學生國語文能力)。
			48,300	各項競賽外聘評審費，1人*70件*690元(提升高職學生國語文能力)。
			15,200	內、外聘講座鐘點費(含助教)(提升高職學生國語文能力)。
			24,000	外聘講座鐘點費(提升高職學生國語文能力)。
			6,000	聘請專家教授出席費(提升高職學生國語文能力)。
			67,500	中等以上學校服務學習績優學生團隊與學校評選暨平台管理專家學者觀摩、審查會出席費。
			2,430	中等以上學校服務學習績優學生團隊與學

# 臺北市地方教育發展基金－臺北市立木柵高級工業職業學校

## 基金用途－高中及高職教育計畫明細表

中華民國108年度

單位：新臺幣元

前年度 決算數	上年度 預算數	科 目	本 年 度 預 算 數	說 明
				校評選暨平台管理成果手冊撰稿費，3千字*810元。
			3,200	外聘專家學者講授鐘點費(輔導中心學校)(高中、高職、國中)。
			1,600	內聘專家學者講授鐘點費(輔導中心學校)(高中、高職、國中)。
			20,800	中等學校校長會議外聘講座鐘點費。
			380	二代健保補充保費(高職學生海外技能實習團)。
			12,000	遴選評選會議專家學者出席費(高職學生海外技能實習團)。
			16,000	學生行前研習課程講師鐘點費(高職學生海外技能實習團)。
			6,000	全國語文競賽外聘評審委員出席費(臺北市語文競賽頒獎及全國賽帶隊參賽)。
31,700	42,000	委託檢驗(定)試驗認證費	42,000	
			24,000	建築物消防安全檢查申報服務費(一般教學)(收支對列)。
			18,000	飲水機水質檢驗費，15臺*1,200元(一般教學)。
158,220	317,200	試務甄選費	359,200	
			290,200	教師甄選試務費用(教師甄選業務)(收支對列)。
			42,000	試務費用(高職轉學考計畫)。
			27,000	測驗命題費，9人次*3,000元(提升高職學生國語文能力)。
	55,000	電腦軟體服務費	85,000	
			55,000	網站及網頁設計、維護費用(特殊優良教師評選及表揚)。
			30,000	中等以上學校服務學習績優學生團隊與學校評選暨平台管理網站維護費。
848,705	669,280	其他專業服務費	669,280	
			4,800	智慧型節能管理服務費(數位電表)(一般教學)(收支對列)。
			664,480	校園安全機械定點、機動巡邏等保全費用(開放學校場地)(收支對列)。

# 臺北市地方教育發展基金－臺北市立木柵高級工業職業學校

## 基金用途－高中及高職教育計畫明細表

中華民國108年度

單位：新臺幣元

前年度 決算數	上年度 預算數	科 目	本 年 度 預 算 數	說 明
13,174,421	14,938,710	材料及用品費	15,347,000	
9,195,314	9,857,606	使用材料費	10,236,080	較上年度預算數9,857,606元，增加378,474元。
9,195,314	9,857,606	設備零件	10,236,080	
			198,800	各項球類及體育材料用品等，2學期*99,400元(一般教學)(收支對列)。
			90,040	凡教學所需用具除前列舉以外之其他用具皆屬之，2學期*45,020元(一般教學)(收支對列)。
			100,000	木工、金工、電工、泥工、勞動及教學工具等之購置，2學期*50,000元(一般教學)(收支對列)。
			249,540	各項勞動材料皆屬之，2學期*124,770元(一般教學)(收支對列)。
			224,000	凡教學所需事務用具工場用具等，2學期*112,000元(一般教學)(收支對列)。
			45,000	凡學校音樂所需器材及用具之購置，2學期*22,500元(一般教學)(收支對列)。
			1,255,800	各科工場實習材料皆屬之，2學期*627,900元(由教育部及教育局補助產業特殊需求類科免雜費經費支應)(一般教學)(收支對列)。
			6,232,000	市府相對補助實習實驗費、學生實習專款使用，1,640人*2學期*1,900元(一般教學)。
			20,000	輔導教學材料及用具用品等，2學期*10,000元(輔導活動費)。
			38,800	教學教材及事務用具等，2學期*19,400元(綜合職能科)(係配合教育部補助款編列)。
			50,000	校內外實習所需材料，2學期*25,000元(綜合職能科)(係配合教育部補助款編列)。
			21,600	特教班教學所需用具等，2學期*10,800元(特教班教學材料費)。
			47,500	特教班教學材料費，2學期*23,750元。
			46,000	運動會及各項球類競賽活動所需器材用品(運動會)。
			3,000	社團活動所需用具之購置(課後社團活動費)。

# 臺北市地方教育發展基金－臺北市立木柵高級工業職業學校

## 基金用途－高中及高職教育計畫明細表

中華民國108年度

單位：新臺幣元

前年度 決算數	上年度 預算數	科 目	本 年 度 預 算 數	說 明
			250,000	綠屋頂計畫所需費用(由教育局移列)。
			221,000	鋼製木紋面開門櫃，52個*4,250元(行政辦公室設施設備優質化工程)(新增)。
			248,500	鋼製屏風，200平方公尺*1,242.5元(行政辦公室設施設備優質化工程)(新增)。
			9,000	高活動櫃，6個*1,500元(行政辦公室設施設備優質化工程)(新增)。
			9,500	會議桌(行政辦公室設施設備優質化工程)(新增)。
			16,000	半港式辦公桌，4張*4,000元(行政辦公室設施設備優質化工程)(新增)。
			190,000	學生電腦課程用耗材及零組件等，2學期*95,000元(收支對列)。
			40,000	技檢輔導課程用材料(技檢輔導)(收支對列)。
			600,000	檢定所需用具、工具、消耗及非消耗品等購置(丙級技能檢定工業類)。
			30,000	程式設計教學用材料(程式設計教學推廣費用)。
3,979,107	5,081,104	用品消耗	5,110,920	較上年度預算數5,081,104元，增加29,816元。
793,272	910,850	辦公(事務)用品	860,830	
			70,000	一般教學行政用文具紙張等，2學期*35,000元(一般教學)(收支對列)。
			201,600	紙張、油墨、臘紙、教具、教師用等教學材料，2學期*100,800元(一般教學)(收支對列)。
			17,200	特教班教學用文具用品及耗材等，2學期*8,600元(綜合職能科)。
			60,000	教學、行政用文具用品及耗材等，2學期*30,000元(綜合職能科)(係配合教育部補助款編列)。
			10,800	資源班教學用文具紙張，2學期*5,400元。
			10,500	社團展演所需辦公事務等用品費(課後社團活動費)。
			5,160	辦理活動所需文具紙張及辦公耗材等用品

# 臺北市地方教育發展基金－臺北市立木柵高級工業職業學校

## 基金用途－高中及高職教育計畫明細表

中華民國108年度

單位：新臺幣元

前年度 決算數	上年度 預算數	科 目	本 年 度 預 算 數	說 明
				(性別平等教育宣導活動)。
			34,620	粉筆、紙張、版紙、油墨、碳粉、墨水匣等文具用品(學習輔導)(收支對列)。
			20,000	粉筆、紙張、版紙、油墨、碳粉、墨水匣等文具用品(技檢輔導)(收支對列)。
			16,150	粉筆、紙張、版紙、油墨、碳粉、墨水匣等(重修學分)(收支對列)。
			120,000	辦理業務所需之文具、紙張、碳粉、辦公用品等(特殊優良教師評選及表揚)。
			13,000	師鐸獎初審評選所需之文具、紙張、碳粉、辦公用品等(特殊優良教師評選及表揚)。
			20,000	文具、紙張、辦公用品等(丙級技能檢定工業類)。
			16,120	文具紙張等費用(高職轉學考計畫)。
			65,480	活動相關辦公用品、文具、紙張等(提升高職學生國語文能力)。
			16,000	中等以上學校服務學習績優學生團隊與學校評選暨平台管理文具、紙張等。
			2,800	辦理活動所需文具紙張及辦公耗材等用品(輔導中心學校)(高中、高職、國中)。
			29,600	中等學校校長會議所需文具紙張及耗材用品。
			131,800	辦理活動所需文具、紙張、辦公用品、碳粉耗材等(臺北市語文競賽頒獎及全國賽帶隊參賽)。
71,556	100,000	報章雜誌	90,000	
			90,000	報章、雜誌之訂閱，2學期*45,000元(一般教學)(收支對列)。
596,910	590,000	農業與園藝用品及環境美化費	590,000	
			500,000	校園植栽及環境美化費用，2學期*250,000元(一般教學)(收支對列)。
			90,000	農事體驗實作菜苗、種子、培養土等園藝資材(小田園教育體驗學習)。
261,900	240,000	服裝	232,000	

# 臺北市地方教育發展基金－臺北市立木柵高級工業職業學校

## 基金用途－高中及高職教育計畫明細表

中華民國108年度

單位：新臺幣元

前年度 決算數	上年度 預算數	科 目	本 年 度 預 算 數	說 明
			40,000	體育、社團等教學活動用服裝，2學期*20,000元(一般教學)(收支對列)。
			192,000	工作人員、選手、指導教師服裝，320件*600元(臺北市語文競賽頒獎及全國賽帶隊參賽)。
109,259	108,352	醫療用品(非醫療院所使用)	108,000	
			108,000	保健藥品、棉花、繃帶、膠布及醫療用品等，2學期*54,000元(一般教學)(收支對列)。
2,146,210	3,131,902	其他用品消耗	3,230,090	
			108,000	衛生器材、清潔用具、掃具、垃圾袋及清潔用品等，2學期*54,000元(一般教學)(收支對列)。
			200,000	活動場地佈置、茶水及雜支等，2學期*100,000元(一般教學)(收支對列)。
			138,600	敬師活動費，231人*600元(新增)。
			11,200	辦理會議或活動等逾時誤餐費用，140人次*80元(輔導活動費)。
			76,000	教職員工因公外出洽辦公務或辦理會議、活動等逾時誤餐費用，950人次*80元(一般教學)(收支對列)。
			38,880	學生參加各項競賽、活動等逾時誤餐費用，486人次*80元(一般教學)(收支對列)。
			6,200	場地佈置、茶水，電腦耗材、紙張及其他雜支等(輔導活動費)。
			10,000	召開工作會議等逾時誤餐費用，125人次*80元(綜合職能科)(係配合教育部補助款編列)。
			15,000	場地佈置及茶水等雜支，2學期*7,500元(綜合職能科)(係配合教育部補助款編列)。
			248,000	電腦耗材(電腦專案計畫)。
			2,000	運動會及各項球類競賽活動場地佈置、茶水及雜支(運動會)。
			8,000	辦理運動會及各項球類競賽活動等逾時誤餐費用，100人次*80元(運動會)。
			5,000	社團活動所需耗材之購置(課後社團活動費)。

# 臺北市地方教育發展基金－臺北市立木柵高級工業職業學校

## 基金用途－高中及高職教育計畫明細表

中華民國108年度

單位：新臺幣元

前年度 決算數	上年度 預算數	科 目	本 年 度 預 算 數	說 明
			8,000	辦理社團展演等逾時誤餐費用，100人次*80元(課後社團活動費)。
			2,380	場地佈置、茶水及雜支等(課後社團活動費)。
			12,000	辦理研習、會議等逾時誤餐費用，150人次*80元(教師專業成長)。
			34,800	辦理教師甄選試務會議及初、複試等逾時誤餐費用，435人次*80元(教師甄選業務)(收支對列)。
			112,000	辦理會議、活動等逾時誤餐費用，1,400人次*80元(特殊優良教師評選及表揚)。
			14,400	師鐸獎初審評選辦理會議、活動等逾時誤餐費用，180人次*80元(特殊優良教師評選及表揚)。
			50,000	局長餐宴及外聘人員、服務學生等逾時誤餐費用，625人次*80元(特殊優良教師評選及表揚)。
			250,000	特殊優良教師評選及表揚之市長餐宴(特殊優良教師評選及表揚)。
			900,000	特殊優良教師評選及表揚會場之場地佈置等(特殊優良教師評選及表揚)。
			22,610	師鐸獎初審評選之場地佈置、清潔等雜項支出(特殊優良教師評選及表揚)。
			114,200	特殊優良教師評選及表揚計畫等雜項支出(特殊優良教師評選及表揚)。
			15,000	試務用耗材等(丙級技能檢定工業類)。
			1,000	開會茶水、佈置等雜支(丙級技能檢定工業類)。
			8,000	辦理技檢會議或活動等逾時誤餐費用，100人次*80元(丙級技能檢定工業類)(新增)。
			3,200	委員會議委員逾時誤餐費用，40人次*80元(高職轉學考)。
			12,000	辦理會議等工作人員及與會人員逾時誤餐費用，150人次*80元(職校新課程推動工作)。
			1,240	場地佈置、茶水及雜支等(職校新課程推動工作)。

# 臺北市地方教育發展基金－臺北市立木柵高級工業職業學校

## 基金用途－高中及高職教育計畫明細表

中華民國108年度

單位：新臺幣元

前年度 決算數	上年度 預算數	科 目	本 年 度 預 算 數	說 明
			218,960	活動教材、場地布置用品、獎品、保險、碳粉、墨水匣、電腦耗材、茶水等雜支(提升高職學生國語文能力)。
			44,880	研習學員、參賽人員、工作人員等逾時誤餐費用，561人次*80元(提升高職學生國語文能力)。
			70,000	中等以上學校服務學習績優學生團隊與學校評選暨平台管理優等、特優獎框獎座費。
			85,000	中等以上學校服務學習績優學生團隊與學校評選暨平台管理頒獎典禮場地布置費。
			10,000	中等以上學校服務學習績優學生團隊與學校評選暨平台管理充氣拱門含割字。
			30,000	中等以上學校服務學習績優學生團隊與學校評選暨平台管理攝影、錄影相關費用。
			30,000	中等以上學校服務學習績優學生團隊與學校評選暨平台管理頒獎典禮燈光音響等租用費用。
			20,320	中等以上學校服務學習績優學生團隊與學校評選暨平台管理茶水、道具等雜項支出。
			40,000	中等以上學校服務學習績優學生團隊與學校評選暨平台管理工作人員逾時誤餐費用，500人次*80元。
			2,400	工作人員逾時誤餐費用，30人次*80元(輔導中心學校)(高中、高職、國中)。
			38,000	中等學校校長會議場地佈置、攝影錄音、茶水等雜項支出。
			28,000	中等學校校長會議所需逾時誤餐費用，350人次*80元。
			11,220	活動所需電話費、文具、雜支等(高職學生海外技能實習團)。
			6,400	行前研習逾時誤餐費用，80人次*80元(高職學生海外技能實習團)。
			100,000	臺北市語文競賽頒獎場地佈置(錄音、錄影、燈光、音響等)、茶水、清潔等雜支(臺北市語文競賽頒獎及全國賽帶隊參賽)。



# 臺北市地方教育發展基金－臺北市立木柵高級工業職業學校

## 基金用途－高中及高職教育計畫明細表

中華民國108年度

單位：新臺幣元

前年度 決算數	上年度 預算數	科 目	本 年 度 預 算 數	說 明
			51,200	參賽選手、指導教師、工作人員等逾時誤餐費用，640人次*80元(臺北市語文競賽頒獎及全國賽帶隊參賽)。
			16,000	辦理相關會議等逾時誤餐費用，200人次*80元(臺北市語文競賽頒獎及全國賽帶隊參賽)。
904,278	779,600	租金、償債、利息及相關手續費	779,000	
264,000	240,000	地租及水租	270,000	較上年度預算數240,000元，增加30,000元。
264,000	240,000	場地租金	270,000	
			30,000	中等學校校長會議場地租金費用。
			240,000	全國語文競賽帶隊參賽租用訓練及會議場地費，48場次*5,000元(臺北市語文競賽頒獎及全國賽帶隊參賽)。
640,278	518,000	交通及運輸設備租金	484,520	較上年度預算數518,000元，減少33,480元。
640,278	518,000	車租	484,520	
			80,520	學生參加各項活動及競賽所需租車費用(一般教學)(收支對列)。
			50,000	會場人員及表演團體接送車輛，5輛*4次*2,500元(特殊優良教師評選及表揚)。
			10,000	中等學校校長會議所需租車費用。
			8,000	活動載送車租，1輛*2次*4,000元(高職學生海外技能實習團)。
			336,000	全國語文競賽帶隊參賽遊覽車租，8輛*3天*14,000元(臺北市語文競賽頒獎及全國賽帶隊參賽)。
	21,600	雜項設備租金	24,480	較上年度預算數21,600元，增加2,880元。
	21,600	雜項設備租金	24,480	
			2,880	悠遊卡刷卡機月租費，1臺*12月*240元(新增)。
			21,600	全自動心臟電擊器(AED)租賃費，12月*1,800元(開放學校場地)(收支對列)。
20,100	17,100	稅捐及規費(強制費)		
20,100	17,100	規費		較上年度預算數17,100元，減少17,100元。
20,100	17,100	行政規費與強制費		
2,582,504	2,366,980	會費、捐助、補助、分攤、照護、救濟與交流活動費	4,232,000	

# 臺北市地方教育發展基金－臺北市立木柵高級工業職業學校

## 基金用途－高中及高職教育計畫明細表

中華民國108年度

單位：新臺幣元

前年度 決算數	上年度 預算數	科 目	本 年 度 預 算 數	說 明
839,472	640,780	捐助、補助與獎助	489,780	較上年度預算數640,780元，減少151,000元。
839,472	640,780	獎助學員生給與	489,780	118,000 優秀學生獎學金，59班*2學期*1,000元。
			120,000	學生獎勵金、清寒學生獎助金及學生刊物、社團等補助，2學期*60,000元(一般教學)(收支對列)。
			10,000	教育關懷獎每校推薦1名學生獎助金。
			154,000	接受各界捐贈發放獎助學金、仁愛救助金等(收支對列)。
			7,980	師鐸獎初審評選之服務學生工讀金，57小時*140元(特殊優良教師評選及表揚)。
			79,800	特殊優良教師評選及表揚之服務學生工讀金，570小時*140元(特殊優良教師評選及表揚)。
1,743,032	1,726,200	補貼、獎勵、慰問、照護與救濟	3,742,220	較上年度預算數1,726,200元，增加2,016,020元。
	90,200	獎勵費用	43,460	43,460 提升高職學生國語文能力獲獎學生禮券、各項競賽獎品、獎牌。
1,743,032	1,636,000	其他補貼、獎勵、慰問、照護與救濟	3,698,760	79,260 學生代表學校參加各項競賽報名費(一般教學)(收支對列)。
			1,760,000	清寒學生餐費補助，160人*200日*55元(一般教學)。
			16,000	特殊優良教師評選及表揚之主題徵選獎金(特優10,000元、優等3,000元x2名)(特殊優良教師評選及表揚)。
			1,843,500	加拿大智慧機械工程實習及文化見學之學生補助出國旅費(高職學生海外技能實習團)。
2,385,677	2,366,157	其他	2,045,000	
2,385,677	2,366,157	其他支出	2,045,000	較上年度預算數2,366,157元，減少321,157元。
2,385,677	2,366,157	其他	2,045,000	

# 臺北市地方教育發展基金－臺北市立木柵高級工業職業學校

## 基金用途－高中及高職教育計畫明細表

中華民國108年度

單位：新臺幣元

前年度 決算數	上年度 預算數	科 目	本 年 度 預 算 數	說 明
			169,900	學生代表參加工科技能、體育及各項活動等競賽之差旅費及雜支等(一般教學)(收支對列)。
			6,000	運動會及各項球類競賽活動獎牌及獎品等(運動會)。
			199,100	班級自治費，1,991人*2學期*50元。
			100,000	特殊優良教師評選及表揚計畫之獎牌、獎座(特殊優良教師評選及表揚)。
			100,000	中等以上學校服務學習績優學生團隊與學校評選暨平台管理特優團隊獎金。
			30,000	臺北市語文競賽頒獎節目表演(臺北市語文競賽頒獎及全國賽帶隊參賽)。
			1,152,000	全國語文競賽帶隊3天2夜活動團費(臺北市語文競賽頒獎及全國賽帶隊參賽)。
			288,000	局長宴請工作人員、選手及指導教師(臺北市語文競賽頒獎及全國賽帶隊參賽)。

# 臺北市地方教育發展基金－臺北市立木柵高級工業職業學校

## 基金用途－一般行政管理計畫明細表

中華民國108年度

單位：新臺幣元

前年度 決算數	上年度 預算數	科 目	本 年 度 預 算 數	說 明
42,889,515	45,744,464	合計	46,359,000	
41,436,637	43,958,584	用人費用	44,517,000	
24,525,749	29,016,596	正式員額薪資	29,712,000	較上年度預算數29,016,596元，增加695,404元。
22,181,883	27,168,596	職員薪金	27,864,000	
			27,864,000	職員45人薪金(詳用人費用彙計表)。
2,343,866	1,848,000	工員工資	1,848,000	
			1,848,000	工員5人工資(詳用人費用彙計表)。
2,553,630		聘僱及兼職人員薪資		
2,553,630		約僱職員薪金		
897,672	1,261,536	超時工作報酬	1,262,670	較上年度預算數1,261,536元，增加1,134元。
897,672	1,261,536	加班費	1,262,670	
			1,262,670	不休假出勤加班費。
6,794,211	7,263,728	獎金	7,097,082	較上年度預算數7,263,728元，減少166,646元。
3,294,373	3,549,400	考績獎金	3,382,800	
			3,382,800	依考績法規定核發之獎金。
3,499,838	3,714,328	年終獎金	3,714,282	
			3,714,282	依規定於年節加發之獎金。
2,553,065	2,572,080	退休及卹償金	2,581,440	較上年度預算數2,572,080元，增加9,360元。
2,199,026	2,424,240	職員退休及離職金	2,433,600	
			2,433,600	提撥退撫基金。
354,039	147,840	工員退休及離職金	147,840	
			147,840	提撥勞工退休準備金。
4,112,310	3,844,644	福利費	3,863,808	較上年度預算數3,844,644元，增加19,164元。
2,818,628	2,580,324	分擔員工保險費	2,584,368	
			2,584,368	分擔公保、勞保、健保費。
487,450	544,320	員工通勤交通費	559,440	
			196,560	職員暨技工、工友上下班交通費，26人*12月*1段*630元。
			362,880	職員暨技工、工友上下班交通費，24人*12月*2段*630元。
806,232	720,000	其他福利費	720,000	

# 臺北市地方教育發展基金－臺北市立木柵高級工業職業學校

## 基金用途－一般行政管理計畫明細表

中華民國108年度

單位：新臺幣元

前年度 決算數	上年度 預算數	科 目	本 年 度 預 算 數	說 明
			720,000	休假旅遊補助費。
1,026,865	1,168,000	服務費用	1,220,000	
246,865	338,000	一般服務費	340,000	較上年度預算數338,000元，增加2,000元。
160,000	240,000	外包費	240,000	
			240,000	消化超額職工(技工、工友)業務外包費，6人*1年*40,000元。
86,865	98,000	體育活動費	100,000	
			100,000	文康活動費，本校編列職員45人，工員5人，合計50人，每人編列2,000元。
600,000	650,000	專業服務費	700,000	較上年度預算數650,000元，增加50,000元。
600,000	650,000	其他專業服務費	700,000	
			700,000	校園安全機械定點、機動巡邏等保全費用。
180,000	180,000	公共關係費	180,000	較上年度預算數180,000元，無增減。
180,000	180,000	公共關係費	180,000	
			180,000	校長特別費，12月*15,000元。
394,825	615,880	材料及用品費	620,000	
394,825	615,880	用品消耗	620,000	較上年度預算數615,880元，增加4,120元。
394,825	615,880	辦公(事務)用品	620,000	
			620,000	統籌業務費計算如下：普通班54班、集中式特教班3班，1,220元x8班x12月=117,120元，1,020元x16班x12月=195,840元，770元x33班x12月=304,920元，108學年度第1學期增編集中式特教班1班，770元x1班x6月=4,620元，配合預算編列至千元，減列500元，以上合計622,000元，除依實際需求移列職業團體會費2,000元外，其餘如列數。
31,188	2,000	會費、捐助、補助、分攤、照護、救濟與交流活動費	2,000	
			2,000	較上年度預算數2,000元，無增減。
3,000	2,000	會費	2,000	
3,000	2,000	職業團體會費	2,000	
			2,000	護理師公會會費，2人*1年*1,000元(統籌業務費)。
28,188		補貼、獎勵、慰問、照護與救濟		
28,188		獎勵費用		

# 臺北市地方教育發展基金－臺北市立木柵高級工業職業學校

## 基金用途－建築及設備計畫明細表

中華民國108年度

單位：新臺幣元

前年度 決算數	上年度 預算數	科 目	本 年 度 預 算 數	說 明
55,289,095	22,773,190	合計	66,189,000	
55,289,095	22,773,190	購建固定資產、無形資產及非理財 目的之長期投資	66,189,000	
24,184,117	12,951,000	購建固定資產	19,036,000	
24,184,117	12,951,000	一般建築及設備計畫	19,036,000	
		中央廚房設施設備	434,000	
		購置機械及設備	30,000	
			30,000	新購冷凍冷藏機1臺。
		購置雜項設備	404,000	
			176,708	新購一對一分離式冷氣機 7.1kw(含)以上(含安裝費)4臺 *44,177元。
			128,292	汰舊換新水冷箱型冷氣機 35kw(含)以上(含安裝費，環保 冷媒)1臺。
			20,000	新購不鏽鋼櫃1座 (180W*90H*40D)。
			30,000	新購不鏽鋼工作櫃1座 (180W*130H*60D)。
			22,000	新購不鏽鋼保溫箱1座 (130W*60H*47D)。
			10,500	新購二層不鏽鋼角鋼架1組 (H100*L151*D61)(內含2.0t不鏽 鋼板、含頂2層，補強3支)。
			16,500	新購四層不鏽鋼角鋼架1組 (H183*L122*D61)(內含2.0t不鏽 鋼板、含頂4層，補強2支)。
		校園能源翻新補助計畫	770,000	
		購置雜項設備	770,000	
			56,000	汰舊換新一對二分離式冷氣機 10kw(含)以上(含安裝費)1臺(會 計室)。
			112,000	汰舊換新一對一分離式冷氣機 10kw(含)以上(含安裝費)2臺 *56,000元(第二會議室)。
			92,000	汰舊換新一對一分離式冷氣機 4kw(含)以上(含安裝費)4臺*23,

# 臺北市地方教育發展基金－臺北市立木柵高級工業職業學校

## 基金用途－建築及設備計畫明細表

中華民國108年度

單位：新臺幣元

前年度 決算數	上年度 預算數	科 目	本 年 度 預 算 數	說 明
				000元(音樂教室/專科教室)。
			85,000	汰舊換新一對二分離式冷氣機 14.2kw(含)以上(含安裝費)1臺( 綜合電機工場)。
			85,000	汰舊換新一對二分離式冷氣機 14.2kw(含)以上(含安裝費)1臺( 軍護專業教室)。
			85,000	汰舊換新一對二分離式冷氣機 14.2kw(含)以上(含安裝費)1臺( 春暉專業教室)。
			170,000	汰舊換新一對二分離式冷氣機 14.2kw(含)以上(含安裝費)2臺 *85,000元(電子實習工場)。
			85,000	汰舊換新一對二分離式冷氣機 14.2kw(含)以上(含安裝費)1臺( 烘焙教室)。
		班級設備	4,360,000	
		購置機械及設備	3,624,000	
			16,500	新購特斯拉線圈1臺(物理科教 學用)(教務處)。
			51,000	新購光電式氣墊軌道1組(物理 科教學用)(教務處)。
			30,000	新購光電效應實驗器1組(物理 科教學用)(教務處)。
			13,200	新購光譜管組1個(物理科教學 用)(教務處)。
			11,000	新購安全光譜管電源器1臺(物 理科教學用)(教務處)。
			26,500	汰舊換新數位式電子荷與質量 比實驗器1臺(物理科教學用)( 教務處)。
			25,000	新購流體力學實驗演示箱1套( 物理科教學用)(教務處)。
			25,000	新購3D空氣柱共振實驗演示器 1臺(物理科教學用)(教務處)。
			44,000	新購系統化波動綜合實驗1套( 物理科教學用)(教務處)。
			36,500	新購衝擊擺實驗1臺(物理科教

# 臺北市地方教育發展基金－臺北市立木柵高級工業職業學校

## 基金用途－建築及設備計畫明細表

中華民國108年度

單位：新臺幣元

前年度 決算數	上年度 預算數	科 目	本 年 度 預 算 數	說 明
				學用)(教務處)。
			12,000	新購活塞式氣柱共鳴實驗器1組(物理科教學用)(教務處)。
			28,000	汰舊換新系統化水波實驗綜合實驗箱1套(物理科教學用)(教務處)。
			25,000	新購木工車床2臺*12,500元(鑄造科)。
			55,000	汰舊換新滾圓機1臺(配管科)。
			180,000	新購PE管電融接機1臺(配管科)。
			30,000	新購人機介面實習模組1套(電機科)。
			84,000	新購數位儲存示波器3臺*28,000元(電機科)。
			150,100	新購可程式邏輯控制器10臺*15,010元(電機科)。
			180,000	新購箱型空調機教學實驗機2臺*90,000元(冷凍科)。
			196,700	新購微電腦應用實驗器10套*19,670元(電子科)。
			99,000	新購不斷電系統1臺(製圖科)。
			23,000	新購實物攝影機1臺(製圖科)。
			83,000	新購觸控式數位電子看板1臺(55吋)(總務處)。
			108,500	新購介面電路控制實驗器5套*21,700元(電子科)。
			423,000	新購雷射對心機1臺(機械科)。
			1,530,000	汰舊換新CNC銑床1臺(模具科)。
			70,000	新購液晶電視(65吋(含)以上)1臺(製圖科)。
			26,000	新購空氣清淨機1臺(冷凍科)。
			42,000	新購凡得格拉夫實驗裝置2臺*21,000元(物理科教學用)(教務處)。
		購置雜項設備	736,000	



# 臺北市地方教育發展基金－臺北市立木柵高級工業職業學校

## 基金用途－建築及設備計畫明細表

中華民國108年度

單位：新臺幣元

前年度 決算數	上年度 預算數	科 目	本 年 度 預 算 數	說 明
			42,000	新購壁掛式除濕機1臺(有線遙控，日除濕量62公升/DB30度C/RH80%；31公升/DB27度C/RH60%)(含安裝費)(音樂教室用)(教務處)。
			130,000	新購變頻壁掛一對一分離式冷氣機10.0kw(含)以上(含安裝費)2臺*65,000元(鑄造科)。
			120,000	新購變頻壁掛一對一分離式冷氣機7.1kw(含)以上(含安裝費)3臺*40,000元(製圖科)。
			80,000	汰舊換新變頻壁掛一對一分離式冷氣機7.1kw(含)以上(含安裝費)2臺*40,000元(資訊處)。
			40,000	汰舊換新變頻壁掛一對一分離式冷氣機7.1kw(含)以上(含安裝費)1臺(輔導室)。
			24,000	新購刨冰機1臺(冷凍科)。
			300,000	新購圖書及非書資料(圖書館)。
		學校設備	490,000	
		購置交通及運輸設備	490,000	
			490,000	汰舊換新數位式廣播系統1式(行政大樓會議室)(總務處)。
		特殊班設備	96,000	
		購置雜項設備	96,000	
			96,000	新購瓦斯爐台及櫥櫃(含安裝)1座(特教組)。
		資訊設備	3,118,000	
		購置機械及設備	3,118,000	
			372,000	新購平板電腦31臺*12,000元(電腦專案計畫)。
			496,000	汰舊換新網路及資訊周邊設備(電腦專案計畫)。
			2,250,000	汰舊換新個人電腦90部*25,000元(電腦專案計畫)。
		實習工場環境改善	9,768,000	

# 臺北市地方教育發展基金－臺北市立木柵高級工業職業學校

## 基金用途－建築及設備計畫明細表

中華民國108年度

單位：新臺幣元

前年度 決算數	上年度 預算數	科 目	本 年 度 預 算 數	說 明
		購置機械及設備	9,658,000	
			100,000	新購局部排氣裝置1套(機械工場安全設備)(機械科)。
			500,000	新購吸塵注水雙用機1式(模具工場安全設備)(模具科)。
			270,000	新購乙炔氣水封安全器1組(氣銲工場安全設備)(配管科)。
			1,500,000	新購銲煙集塵裝置1套(電銲工場安全設備)(配管科)。
			500,000	新購強制排氣裝置1套(氣體存放區工場安全設備)(冷凍科)。
			300,000	新購氣體偵測與預警裝置1套(氣體存放區工場安全設備)(冷凍科)。
			400,000	新購自動電擊防止裝置1組(電銲工場安全設備)(配管科)。
			96,000	新購漏電斷路防護裝置1組(電銲工場安全設備)(配管科)。
			200,000	新購局部排氣裝置1組(冰箱窗型冷氣工場安全設備)(冷凍科)。
			96,000	新購排風裝置1組(製圖工場安全設備)(製圖科)。
			1,800,000	新購冰水主機1組(冰水主機工場安全設備)(冷凍科)。
			24,164	新購管端成型刀具1組(實習教學設備及軟體)(配管科)。
			67,614	新購數位儲存示波器3套 *22,538元(實習教學設備及軟體)(電機科)。
			95,130	新購可程式邏輯控制器9套 *10,570元(實習教學設備及軟體)(電機科)。
			48,000	新購刨冰機2臺*24,000元(實習教學設備及軟體)(冷凍科)。
			56,700	新購物聯網教學模組2套 *28,350元(實習教學設備及軟體)(冷凍科)。

# 臺北市地方教育發展基金－臺北市立木柵高級工業職業學校

## 基金用途－建築及設備計畫明細表

中華民國108年度

單位：新臺幣元

前年度 決算數	上年度 預算數	科 目	本 年 度 預 算 數	說 明
			162,792	新購電源供應器14臺*11,628元(實習教學設備及軟體)(電子科)。
			1,800,000	新購CNC銑床1臺(實習教學設備及軟體)(模具科)。
			62,800	新購程控電腦1臺(實習教學設備及軟體)(製圖科)。
			660,000	新購車床螺桿保護裝置40臺*16,500元(機械工場安全設備)(機械科)。
			240,000	新購銑床主軸保護裝置24臺*10,000元(機械工場安全設備)(機械科)。
			200,000	新購三相電源漏電短路防護裝置10套*20,000元(室內配線工場安全設備)(電機科)。
			100,000	新購電源漏電短路防護裝置1套(冰箱窗型冷氣工場安全設備)(冷凍科)。
			32,800	新購配管檢定試安裝模組2組*16,400元(實習教學設備及軟體)(配管科)。
			50,000	新購熱處理爐漏電斷路器1組(鑄造工場安全設備)(鑄造科)。
			96,000	新購漏電保護裝置(含漏電斷路器及緊急停止開關)1套(數位邏輯工場安全設備)(電子科)。
			200,000	新購電源漏電短路防護裝置1套(冰水主機工場安全設備)(冷凍科)。
		購置雜項設備	110,000	
			30,000	新購氣體外洩感知器1組(氣銲工場安全設備)(配管科)。
			80,000	新購工業級掃地機1臺(鑄造工場安全設備)(鑄造科)。
24,184,117	12,951,000	校園設備		
20,577,635	8,851,000	購置機械及設備		
885,284	3,135,000	購置交通及運輸設備		

# 臺北市地方教育發展基金－臺北市立木柵高級工業職業學校

## 基金用途－建築及設備計畫明細表

中華民國108年度

單位：新臺幣元

前年度 決算數	上年度 預算數	科 目	本 年 度 預 算 數	說 明
2,721,198	965,000	購置雜項設備		
324,000	324,000	購置無形資產	974,000	
324,000	324,000	一般建築及設備計畫	974,000	
		實習工場環境改善-實習教學設備及軟體	650,000	
		購置電腦軟體	650,000	
			200,000	教學用CNC模擬軟體20套*10,000元(實習教學設備及軟體)(機械科)。
			450,000	教學用Solidworks Premium教育版(500人版)1套(實習教學設備及軟體)(鑄造、製圖、配管群科)。
		資訊設備	324,000	
		購置電腦軟體	324,000	
			324,000	電腦教學軟體費(電腦專案計畫)。
324,000	324,000	校園軟體設備		
324,000	324,000	購置電腦軟體		
30,780,978	9,498,190	遞延支出	46,179,000	
30,780,978	9,498,190	一般建築及設備計畫	46,179,000	
		中央廚房設施設備	653,000	
		遞延修繕房屋建築支出	653,000	
			611,100	一、施工費
			611,100	施工費。
			30,555	二、委託技術服務費(總包價法)。
			11,345	三、工程管理費(按施工費約2%提列)。
		行政辦公室設施設備優質化工程	630,000	
		遞延修繕房屋建築支出	630,000	
			600,000	一、施工費
			600,000	施工費。
			30,000	二、委託技術服務費(總包價法)。
		實習工場環境改善	15,400,000	

# 臺北市地方教育發展基金－臺北市立木柵高級工業職業學校

## 基金用途－建築及設備計畫明細表

中華民國108年度

單位：新臺幣元

前年度 決算數	上年度 預算數	科 目	本 年 度 預 算 數	說 明
		遞延修繕房屋建築支出	15,400,000	
			14,345,794	一、施工費
			14,345,794	施工費。
			767,290	二、委託技術服務費(總包價 法)。
			286,916	三、工程管理費(按施工費約 2%提列)。
		變電站電源改善工程	10,065,000	
		遞延修繕房屋建築支出	10,065,000	
			9,360,000	一、施工費
			9,360,000	施工費。
			518,000	二、委託技術服務費(總包價 法)。
			187,000	三、工程管理費(按施工費約 2%提列)。
		行政大樓廁所整修工程	2,235,000	
		遞延修繕房屋建築支出	2,235,000	
			2,069,940	一、施工費
			2,069,940	施工費。
			124,196	二、委託技術服務費(總包價 法)。
			40,864	三、工程管理費(按施工費約 2%提列)。
		校園優質化工程	17,196,000	
		遞延修繕房屋建築支出	17,196,000	
			16,009,629	一、施工費
			16,009,629	施工費。
			866,200	二、委託技術服務費(總包價 法)。
			320,171	三、工程管理費(按施工費約 2%提列)。
30,780,978	9,498,190	校園整修工程		
30,780,978	9,498,190	遞延修繕房屋建築支出		

本 頁 空 白

# 預算參考表

# 臺北市地方教育發展基金－臺北市立木柵高級工業職業學校

## 預計平衡表

中華民國108年12月31日

單位：新臺幣千元

106年(前年) 12月31日 決算數	科 目	108年12月31日 預計數	107年12月31日 預計數	比較增減(-)
3,777,128	資產合計	3,766,313	3,773,184	-6,871
3,777,128	資產	3,766,313	3,773,184	-6,871
38,013	流動資產	27,198	34,069	-6,871
36,745	現金	25,929	32,800	-6,871
36,745	銀行存款	25,929	32,800	-6,871
81	應收款項	81	81	
81	其他應收款	81	81	
1,188	預付款項	1,188	1,188	
188	用品盤存	188	188	
1,000	預付費用	1,000	1,000	
8,599	投資、長期應收款項、貸墊款及準備金	8,599	8,599	
8,599	準備金	8,599	8,599	
5,591	退休及離職準備金	5,591	5,591	
3,008	其他準備金	3,008	3,008	
3,730,516	其他資產	3,730,516	3,730,516	
3,730,516	什項資產	3,730,516	3,730,516	
82	暫付及待結轉帳項	82	82	
3,730,434	代管資產	3,730,434	3,730,434	
3,777,128	負債及基金餘額合計	3,766,313	3,773,184	-6,871
3,753,097	負債	3,753,096	3,753,096	
11,993	流動負債	11,993	11,993	
11,594	應付款項	11,593	11,593	
8,361	應付代收款	8,361	8,361	
2,350	應付費用	2,350	2,350	
682	應付工程款	682	682	
200	其他應付款	200	200	
400	預收款項	400	400	
400	預收收入	400	400	
3,741,103	其他負債	3,741,103	3,741,103	
3,741,103	什項負債	3,741,103	3,741,103	
5,078	存入保證金	5,078	5,078	
5,591	應付退休及離職金	5,591	5,591	
3,730,434	應付代管資產	3,730,434	3,730,434	
	暫收及待結轉帳項			
24,031	基金餘額	13,217	20,088	-6,871
24,031	基金餘額	13,217	20,088	-6,871
24,031	基金餘額	13,217	20,088	-6,871
24,031	累積餘額	13,217	20,088	-6,871

註：1.信託代理與保證資產(負債)前年度決算數560,000元，上年度調整後預計數560,000元，本年度預計數560,000元。2.或有資產(負債)0元。3.本基金自93年度起，本固定項目分開原則，將屬長期固定帳項，包括固定資產98,225,578元、無形資產1,096,286元及長期債務0元等，另立帳類管理，詳資本資產及長期負債明細表。



## 臺北市地方教育發展基金－臺

## 各項費用

中華民國

前年度 決算數	上年度 預算數	計畫別		合計	高中及高職教育計 畫
		用途別科目			
403,256,231	386,273,753	合計		441,136,000	328,588,000
302,924,770	318,100,703	用人費用		326,077,000	281,560,000
147,309,347	160,632,596	正式員額薪資		162,978,000	133,266,000
144,965,481	158,784,596	職員薪金		161,130,000	133,266,000
2,343,866	1,848,000	工員工資		1,848,000	
15,423,062	14,847,200	聘僱及兼職人員薪資		15,447,200	15,447,200
2,841,542		約僱職員薪金			
12,581,520	14,847,200	兼職人員酬金		15,447,200	15,447,200
3,165,669	3,857,216	超時工作報酬		4,046,097	2,783,427
2,922,969	3,833,216	加班費		3,854,097	2,591,427
242,700	24,000	值班費		192,000	192,000
196,800		津貼			
196,800		其他津貼			
35,459,958	39,494,628	獎金		39,280,988	32,183,906
15,629,055	19,328,300	考績獎金		18,862,500	15,479,700
19,830,903	20,166,328	年終獎金		20,418,488	16,704,206
79,475,536	77,327,976	退休及卹償金		82,124,784	79,543,344
76,934,159	77,180,136	職員退休及離職金		81,976,944	79,543,344
2,541,377	147,840	工員退休及離職金		147,840	
21,894,398	21,941,087	福利費		22,199,931	18,336,123
15,152,375	13,624,008	分擔員工保險費		13,803,264	11,218,896
416,000	574,000	傷病醫藥費		574,000	574,000
2,067,699	2,293,200	員工通勤交通費		2,333,520	1,774,080
4,258,324	5,449,879	其他福利費		5,489,147	4,769,147
25,549,373	24,313,433	服務費用		25,845,000	24,625,000
6,524,006	6,885,905	水電費		6,867,965	6,867,965
5,759,128	5,949,905	工作場所電費		5,992,975	5,992,975
757,764	920,000	工作場所水費		859,990	859,990
7,114	16,000	氣體費		15,000	15,000
336,181	473,920	郵電費		450,648	450,648
59,749	70,740	郵費		70,860	70,860

# 北市立木柵高級工業職業學校

## 彙計表

108年度

單位：新臺幣元

一般行政管理計畫	建築及設備計畫				
46,359,000	66,189,000				
44,517,000					
29,712,000					
27,864,000					
1,848,000					
1,262,670					
1,262,670					
7,097,082					
3,382,800					
3,714,282					
2,581,440					
2,433,600					
147,840					
3,863,808					
2,584,368					
559,440					
720,000					
1,220,000					

## 臺北市地方教育發展基金－臺

## 各項費用

中華民國

前年度 決算數	上年度 預算數	計畫別		合計	高中及高職教育計 畫
		用途別科目			
227,428	353,992	電話費		330,000	330,000
49,004	49,188	數據通信費		49,788	49,788
1,108,958	763,464	旅運費		2,699,454	2,699,454
703,854	584,500	國內旅費		529,290	529,290
134,000		國外旅費		1,985,000	1,985,000
245,393	178,964	貨物運費		185,164	185,164
25,711		其他旅運費			
1,418,224	1,594,350	印刷裝訂與廣告費		1,537,640	1,537,640
1,418,224	1,594,350	印刷及裝訂費		1,537,640	1,537,640
4,816,774	4,773,600	修理保養及保固費		4,707,200	4,707,200
2,632,917	2,680,000	一般房屋修護費		2,680,000	2,680,000
1,038,874	762,880	機械及設備修護費		762,880	762,880
39,650	180,000	交通及運輸設備修護費		160,000	160,000
1,105,333	1,150,720	雜項設備修護費		1,104,320	1,104,320
21,176	9,500	保險費		9,500	9,500
21,176	9,500	其他保險費		9,500	9,500
901,343	755,024	一般服務費		759,348	419,348
22,428	57,024	佣金、匯費、經理費及手續費		57,348	57,348
160,000	240,000	外包費		240,000	
350,000		計時與計件人員酬金			
368,915	458,000	體育活動費		462,000	362,000
10,242,711	8,877,670	專業服務費		8,633,245	7,933,245
8,604,086	7,144,190	講課鐘點、稿費、出席審查及查詢費		6,777,765	6,777,765
31,700	42,000	委託檢驗(定)試驗認證費		42,000	42,000
158,220	317,200	試務甄選費		359,200	359,200
	55,000	電腦軟體服務費		85,000	85,000
1,448,705	1,319,280	其他專業服務費		1,369,280	669,280
180,000	180,000	公共關係費		180,000	
180,000	180,000	公共關係費		180,000	
13,569,246	15,554,590	材料及用品費		15,967,000	15,347,000
9,195,314	9,857,606	使用材料費		10,236,080	10,236,080

# 北市立木柵高級工業職業學校

## 彙計表

108年度

單位：新臺幣元

一般行政管理計畫	建築及設備計畫				
340,000					
240,000					
100,000					
700,000					
700,000					
180,000					
180,000					
620,000					

## 臺北市地方教育發展基金－臺

## 各項費用

中華民國

前年度 決算數	上年度 預算數	計畫別		合計	高中及高職教育計 畫
		用途別科目			
9,195,314	9,857,606	設備零件		10,236,080	10,236,080
4,373,932	5,696,984	用品消耗		5,730,920	5,110,920
1,188,097	1,526,730	辦公(事務)用品		1,480,830	860,830
71,556	100,000	報章雜誌		90,000	90,000
596,910	590,000	農業與園藝用品及環境美化費		590,000	590,000
261,900	240,000	服裝		232,000	232,000
109,259	108,352	醫療用品(非醫療院所使用)		108,000	108,000
2,146,210	3,131,902	其他用品消耗		3,230,090	3,230,090
904,278	779,600	租金、償債、利息及相關手續費		779,000	779,000
264,000	240,000	地租及水租		270,000	270,000
264,000	240,000	場地租金		270,000	270,000
640,278	518,000	交通及運輸設備租金		484,520	484,520
640,278	518,000	車租		484,520	484,520
	21,600	雜項設備租金		24,480	24,480
	21,600	雜項設備租金		24,480	24,480
55,289,095	22,773,190	購建固定資產、無形資產及非理財目的 之長期投資		66,189,000	
24,184,117	12,951,000	購建固定資產		19,036,000	
20,577,635	8,851,000	購置機械及設備		16,430,000	
885,284	3,135,000	購置交通及運輸設備		490,000	
2,721,198	965,000	購置雜項設備		2,116,000	
324,000	324,000	購置無形資產		974,000	
324,000	324,000	購置電腦軟體		974,000	
30,780,978	9,498,190	遞延支出		46,179,000	
30,780,978	9,498,190	遞延修繕房屋建築支出		46,179,000	
20,100	17,100	稅捐及規費(強制費)			
20,100	17,100	規費			
20,100	17,100	行政規費與強制費			
2,613,692	2,368,980	會費、捐助、補助、分攤、照護、救濟 與交流活動費		4,234,000	4,232,000
3,000	2,000	會費		2,000	
3,000	2,000	職業團體會費		2,000	
839,472	640,780	捐助、補助與獎助		489,780	489,780

# 北市立木柵高級工業職業學校

## 彙計表

108年度

單位：新臺幣元

一般行政管理計畫	建築及設備計畫				
620,000 620,000					
	66,189,000				
	19,036,000				
	16,430,000				
	490,000				
	2,116,000				
	974,000				
	974,000				
	46,179,000				
	46,179,000				
2,000 2,000 2,000					

# 臺北市地方教育發展基金－臺

## 各項費用

中華民國

前年度 決算數	上年度 預算數	計畫別 用途別科目	合計	高中及高職教育計畫
839,472	640,780	獎助學員生給與	489,780	489,780
1,771,220	1,726,200	補貼、獎勵、慰問、照護與救濟	3,742,220	3,742,220
28,188	90,200	獎勵費用	43,460	43,460
1,743,032	1,636,000	其他補貼、獎勵、慰問、照護與救濟	3,698,760	3,698,760
2,385,677	2,366,157	其他	2,045,000	2,045,000
2,385,677	2,366,157	其他支出	2,045,000	2,045,000
2,385,677	2,366,157	其他	2,045,000	2,045,000

# 北市立木柵高級工業職業學校

## 彙計表

108年度

單位：新臺幣元

一般行政管理計畫	建築及設備計畫				



臺北市地方教育發展基金－臺北市立木柵高級工業職業學校

員工人數彙計表

中華民國108年度

單位：人

計 畫 及 項 目	上年度最高可 進用員額數	本年度 增減(-)數	本年度最高可 進用員額數	說 明
合計	229	2	231	
高中及高職教育計畫部分	180	1	181	
正式職員	180	1	181	
一般行政管理計畫部分	49	1	50	
正式職員	44	1	45	
正式工員	5		5	

本 頁 空 白

## 臺北市地方教育發展基金－臺

## 用人費用

中華民國

計畫及項目	合計	正式 員額 薪資	聘僱 人員 薪資	超時 工作 報酬	津貼	獎 金		
						年終獎金	考績獎金	其他
合計	326,077,000	162,978,000		4,046,097		20,418,488	18,862,500	
高中及高職 教育計畫	281,560,000	133,266,000		2,783,427		16,704,206	15,479,700	
職員薪金	133,266,000	133,266,000						
兼職人員 酬金	15,447,200							
加班費	2,591,427			2,591,427				
值班費	192,000			192,000				
考績獎金	15,479,700						15,479,700	
年終獎金	16,704,206					16,704,206		
職員退休 及離職金	79,543,344							
分擔員工 保險費	11,218,896							
傷病醫藥 費	574,000							
員工通勤 交通費	1,774,080							
其他福利 費	4,769,147							
一般行政管 理計畫	44,517,000	29,712,000		1,262,670		3,714,282	3,382,800	
職員薪金	27,864,000	27,864,000						
工員工資	1,848,000	1,848,000						
加班費	1,262,670			1,262,670				
考績獎金	3,382,800						3,382,800	
年終獎金	3,714,282					3,714,282		
職員退休 及離職金	2,433,600							
工員退休 及離職金	147,840							

# 北市立木柵高級工業職業學校

## 彙計表

108年度

單位：新臺幣元

退休及卹償金		資遣費	福 利 費					提繳費	兼任 人員 用人 費用
退休金	卹償金		分擔 保險費	傷病 醫藥費	提撥 福利金	員工通勤 交通費	其他		
82,124,784			13,803,264	574,000		2,333,520	5,489,147	15,447,200	
79,543,344			11,218,896	574,000		1,774,080	4,769,147	15,447,200	
79,543,344			11,218,896	574,000		1,774,080	4,769,147	15,447,200	
2,581,440			2,584,368			559,440	720,000		
2,433,600									
147,840									

# 臺北市地方教育發展基金－臺

## 用人費用

中華民國

計畫及項目	合計	正式 員額 薪資	聘僱 人員 薪資	超時 工作 報酬	津貼	獎 金		
						年終獎金	考績獎金	其他
分擔員工保險費	2,584,368							
員工通勤交通費	559,440							
其他福利費	720,000							

註：1.本表不包含臨時工員薪津。

2.本表兼任人員用人費用，係學校教職員兼課或請假代課鐘點費。

# 北市立木柵高級工業職業學校

## 彙計表

108年度

單位：新臺幣元

退休及卹償金		資遣費	福 利 費				提繳費	兼任 人員 用人 費用
退休金	卹償金		分擔 保險費	傷病 醫藥費	提撥 福利金	員工通勤 交通費		
			2,584,368			559,440	720,000	

臺北市地方教育發展基金－臺北市立木柵高級工業職業學校

單位（或計畫）成本分析表

中華民國108年度

單位：新臺幣千元

計畫別	單位	單位成本(元)或 平均利(費)率	數量	預算數	說明
合計				441,136	
高中及高職教育計畫				328,588	
一般行政管理計畫				46,359	
建築及設備計畫				66,189	

# 臺北市地方教育發展基金－臺北市立木柵高級工業職業學校

## 5年來主要業務計畫分析表

中華民國108年度

單位：新臺幣千元

年度及項目	單位	數量	單位成本(元)或 平均利(費)率	金額	說明
(本)年度預算數					
高中及高職教育計畫				328,588	
(上)年度預算數					
高中及高職教育計畫				317,756	
(前)年度決算數					
高中及高職教育計畫				305,078	
(105)年度決算數					
高中及高職教育計畫				307,091	
(104)年度決算數					
高中及高職教育計畫				301,480	



臺北市地方教育發展基金－臺北市立木柵高級工業職業學校

資本資產及長期負債明細表

中華民國108年度

單位：新臺幣千元

項 目	取得成本/ 舉債數	以前年度累 計折舊(耗)/ 長期投資評 價/未攤銷溢 (折)價	本 年 度 變 動				主要增減 原因說明	本年度累計折 舊(耗)/長期投 資評價變動數 /攤銷數	期末餘額
			增加		減少				
			金額	類型	金額	類型			
資產	330,762	226,251	20,010				25,200	99,322	
機械及設備	258,369	174,316	16,430	增置			21,178	79,306	
交通及運輸 設備	14,483	9,158	490	增置			835	4,980	
雜項設備	52,166	38,062	2,116	增置			2,280	13,940	
電腦軟體	5,744	4,715	974	增置			907	1,096	