

中華民國 113 年度 4-0501106

臺北市總預算

臺北市政府教育局主管

臺北市地方教育發展基金

臺北市立木柵高級工業職業學校附屬單位預算之分  
預算

(特別收入基金)

臺北市立木柵高級工業職業學校編

# 臺北市地方教育發展基金－臺北市立木柵高級工業職業學校

## 目次

中華民國113年度

一、財務摘要 .....	第 1 頁
二、業務計畫及預算概要 .....	第 3 -15 頁
三、預算主要表	
(一) 基金來源、用途及餘絀預計表 .....	第 17 頁
(二) 現金流量預計表 .....	第 18 頁
四、預算明細表	
(一) 基金來源－違規罰款收入明細表 .....	第 19 頁
(二) 基金來源－服務收入明細表 .....	第 20 頁
(三) 基金來源－財產處分收入明細表 .....	第 21 頁
(四) 基金來源－其他財產收入明細表 .....	第 22 頁
(五) 基金來源－公庫撥款收入明細表 .....	第 23 頁
(六) 基金來源－政府其他撥入收入明細表 .....	第 24 頁
(七) 基金來源－學雜費收入明細表 .....	第 25 頁
(八) 基金來源－受贈收入明細表 .....	第 26 頁
(九) 基金來源－雜項收入明細表 .....	第 27 頁
(十) 基金用途－高中及高職教育計畫明細表 .....	第 28 -44 頁
(十一) 基金用途－一般行政管理計畫明細表 .....	第 45 頁
(十二) 基金用途－建築及設備計畫明細表 .....	第 46 -49 頁
五、預算參考表	
(一) 預計平衡表 .....	第 51 頁
(二) 各項費用彙計表 .....	第 52 -59 頁
(三) 員工人數彙計表 .....	第 60 頁
(四) 用人費用彙計表 .....	第 62 -63 頁

# 臺北市地方教育發展基金－臺北市立木柵高級工業職業學校

## 目 次

中華民國113年度

(五) 聘用及約僱人員明細表 .....	第 64 – 65 頁
(六) 單位 (或計畫) 成本分析表 .....	第 66 頁
(七) 5 年來主要業務計畫分析表 .....	第 67 頁
(八) 資本資產明細表 .....	第 68 頁

# 臺北市地方教育發展基金－臺北市立木柵高級工業職業學校

## 財務摘要

中華民國113年度

單位：新臺幣千元

項 目	本 年 度	上 年 度	比較增減數	%
經營成績：				
基金來源	399,022	382,773	16,249	4.25
基金用途	403,842	385,543	18,299	4.75
賸餘(短絀)	-4,820	-2,770	-2,050	--
餘絀情形：				
基金餘額	15,430	20,250	-4,820	-23.80
現金流量(註)：				
現金及約當現金之淨增(減)	-4,820	-2,770	-2,050	--

附註：現金流量係採現金及約當現金基礎，包括現金及自投資日起3個月內到期或清償之債權證券。

本 頁 空 白

# 業務計畫及預算概要

# 臺北市地方教育發展基金－臺北市立木柵高級工業職業學校

## 業務計畫及預算概要

中華民國 113 年度

### 壹、基金概況

#### 一、設立宗旨及願景：

- (一) 本校遵照憲法第 158 條及 160 條規定，教育文化應發展國民之民族精神、自治精神，國民道德與健全體格、科學及生活智能，以培養八大學習領域及十大基本能力。
- (二) 本校自 91 年度起依教育經費編列與管理法第 13 條規定設置「臺北市地方教育發展基金」，以促進教育健全發展，提昇教育經費運用績效。
- (三) 本校以人文與科技兼修、理論與實際並重、升學與就業兼顧為教育目標，教育具體方向以培養學生職業專業知能、豐富人文素養及良好倫理道德觀念行為並有創新能力，以「科技、創新、人、文公民」四個領域為願景，培養學生具有適應並開創未來職業生涯永續發展能力。

#### 二、施政重點：

- (一) 開啟多元智慧：尊重每個學生獨特的個性，以多元智慧的觀點協助他找到生命的亮點，肯定天生我才必有用，能知於學，樂於學。
- (二) 培養生活能力：培養學生帶得走的公民關鍵能力，強化自我管理、閱讀理解、理性批判、問題解決、奉獻服務、溝通表達等核心素養。
- (三) 蘊育人文情懷：在溫馨開放的校園文化中，孕育人文情懷，學會尊重、包容；建構生命的價值、完成人性的開展。
- (四) 建置溫馨民主的校園文化：
  1. 以參與式管理、落實行政、教師會、家長會三者的良性互動。
  2. 以學生第一，教學優先的觀念提昇行政服務效率。
  3. 放下威權心態，開啟校園民主之風氣。
- (五) 推動適性教學：
  1. 落實校本課程理念，採多元化、活潑化的教學及評量。
  2. 運用校內、外資源，加強多元學習能力。
  3. 關懷相對弱勢學生之教學及輔導。
  4. 推動行動學習，充實學生運用資訊之知能，並提昇教師運用學習載具教學之能力。
- (六) 辦理發展性的訓輔活動：

# 臺北市地方教育發展基金－臺北市立木柵高級工業職業學校

## 業務計畫及預算概要

中華民國 113 年度

1. 辦理各項活動、競賽及展演。
2. 推動校內外學習服務。
3. 發展績優社團及校隊，如國樂、管樂、合唱、樂儀隊、童軍等。
4. 加強新興領域教育的辦理，並融入各科教學以收成效。

### (七) 辦理特色課程：

1. 配合十二年國民基本教育，發展特色課程，透過特色課程之實施，達成適性揚才之目的。
2. 透過教師專業發展及學校資源統整，改變教師教學方式及學生學習模式，永續精進發展特色課程。

### 三、組織概況：

本校設置校長 1 人，綜理全校校務，下設教務處、學生事務處、實習處、總務處、圖書館、輔導室、會計室及人事室等單位。

內部分層業務如下：

#### (一) 教務處：秉承校長之命，辦理全校教務事項。

1. 教學組：掌理課程規劃、編排、教學計畫、教學實習、課業考查、重補修、補救教學及教學研究及與輔導等事項。
2. 註冊組：掌理註冊、編班、學籍登記、轉學、休學、復學、退學、成績考查、畢業證書及各項證明文件核發等事項。
3. 設備組：掌理教學設備之計畫、統計、保管、維護及科學教育發展之計劃等事項。
4. 特殊教育組：掌理特殊學生之安置、輔導、諮詢、轉銜、資源班補救教學、特教宣導、設備採購及維護等事項。
5. 實驗研究組：辦理高職優質化輔助方案、實習教師之實習業務、創新與教育行動研究、技職校院校際合作等事項。

#### (二) 學生事務處：秉承校長之命，辦理全校學生事務事項。

1. 訓育組：掌理週會、朝會、班會活動、校慶活動及慶典活動實施與規劃，校刊、畢冊、畢旅規畫與執行，指導班聯會學生自治團體之健全發展、學生校內團體活動等事項。
2. 社團活動組：掌理學生社團活動、校外競賽、國際教育旅行、國際姊妹校交流等，引導學生多元發展。
3. 生活輔導組：維護學生校園生活紀律、上下學交通安全，綜理學生缺曠課管理、獎懲事宜及德行評量之考查，辦理校安中心、事



# 臺北市地方教育發展基金－臺北市立木柵高級工業職業學校

## 業務計畫及預算概要

中華民國 113 年度

件通報業務及校外會等各項事宜。

4. 體育組：辦理學生體育教學、校內各項體育活動競賽等事宜，運動場地及體育設備管理及安全維護，提升重點運動項目水準及綜理校外競賽事宜。

5. 衛生組：掌理校內衛生保健、設備計畫之擬訂及推動，健檢、平安保險業務，衛生保健、環境保護之教育宣導，學生服務學習，學生意外傷故處理、學生飲食清潔及衛生事項，落實資源回收工作等事項。

(三) 實習處：秉承校長之命，辦理各科實習、就業輔導、建教合作及其他有關事項。

1. 實習組：辦理實習輔導計畫之擬訂、實習經費之分配、實習工場配置規劃暨設備及實習材料請購、實習工場安全衛生及設備保管維護檢查、校內外技能競賽、台灣區技職學校在校生丙級技能檢定工作、就業暨升學輔導等事項。

2. 建教合作組：辦理國中技藝教育學程、產學攜手合作計畫專班、職場體驗等事項。

(四) 總務處：秉承校長之命，辦理全校總務事項。

1. 事務組：掌理營繕工程、環境美化、財物採購、工友管理及其他庶務等事項。

2. 出納組：掌理現金、有價證券、契約之保管等收支移轉等事項。

3. 文書組：掌理文書收發登記與典守學校印信，撰擬繕校及檔案管理等事項。

4. 經營組：辦理財產之保管、變賣及處分，校園安全及災害防治等事項。

(五) 圖書館：秉承校長之命，辦理圖書分類編目、自動化作業系統維護，參考諮詢服務，推動圖書館利用教育及資訊融入教學、校園網路管理等事項。

1. 資訊組：管理校園網路、推動行政電腦化、辦理電腦研習、提供網際網路支援教學等業務。

(六) 輔導室：秉承校長之命，視學生身心狀況及需求提供發展性輔導，介入性輔導或處理性輔導，並掌理學生輔導與諮商，實施適性生涯輔導等事項。

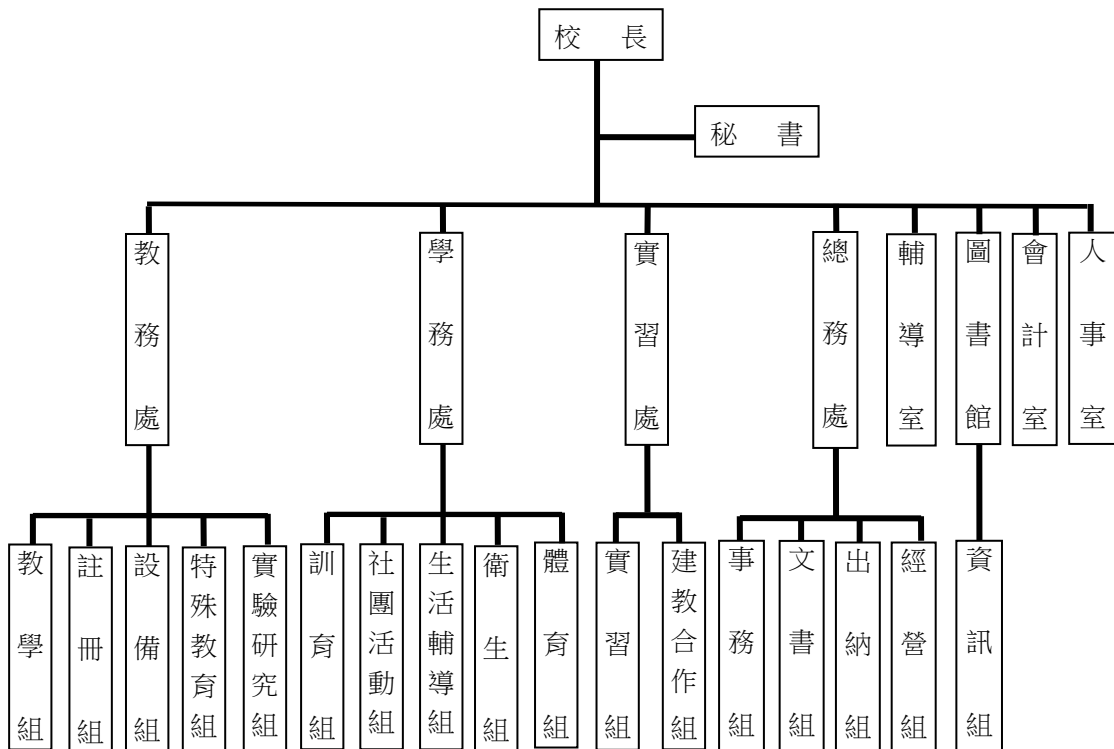
# 臺北市地方教育發展基金 - 臺北市立木柵高級工業職業學校

## 業務計畫及預算概要

中華民國 113 年度

(七) 會計室：秉承上級主計機關之監督與指導，並受校長之指揮，依法辦理歲計、會計、統計等事項。

(八) 人事室：秉承上級人事機關之監督與指導，並受校長之指揮，依法辦理人事管理查核等事項。



#### 四、基金歸類及屬性：

本校地方教育發展基金依據教育經費編列與管理法第 13 條規定設置，本基金為預算法第 4 條第 1 項第 2 款第 5 目所定之特別收入基金，以本府教育局為管理機關。

# 臺北市地方教育發展基金 - 臺北市立木柵高級工業職業學校

## 業務計畫及預算概要

中華民國 113 年度

### 貳、業務計畫

#### 一、基金來源：

單位：新臺幣千元

業務計畫	本年度預算數	實施內容
徵收及依法分配收入	20	本年度預計收取廠商履約逾期罰款等收入。
勞務收入	16	本年度預計辦理教師甄選報名費收入。
財產收入	1,648	本年度預計辦理財產報廢變賣之殘值收入、自動櫃員機場地使用收入、面紙自動販賣機場地使用收入、員生消費合作社場地使用收入、房租管理費及宿舍使用費收入、教職員工停車收入、校園場地開放收入等。
政府撥入收入	367,537	本年度預計由公庫撥入數、教育部補助產業特殊需求類科學生之學費、雜費收入。
教學收入	27,713	本年度預計收取學生之學費、雜費、實習費、電腦使用費、課業輔導、重修學分等收入。
其他收入	2,088	本年度預計收取各界捐款收入、數位學生證補卡、招標圖說費、變賣廢料、提供設施設備使用電費等收入。

#### 二、基金用途：

單位：新臺幣千元

業務計畫	本年度預算數	實施內容
高中及高職教育計畫	382,479	本年度預計辦理教學事項為： 1. 各項教學、學生事務、實習、圖書及輔導等業務。 2. 新購及維護各科教學用品、實習設備，充實各科教材及用具等。 3. 革新教學方法，提高教學效能。 4. 辦理教師甄選、指定活動等項目。
一般行政管理計畫	2,697	本年度預計辦理事項為： 1. 綜理學校總務、人事、會計等業務。 2. 配合校務推動行政處室支援工作，進而增進校務運作。

# 臺北市地方教育發展基金 - 臺北市立木柵高級工業職業學校

## 業務計畫及預算概要

中華民國 113 年度

建築及設備計畫	18,666	本年度預計辦理事項為： 1. 購置各學科教學課程所需教學設備、圖書館典藏之圖書。 2. 辦理實習工廠前三棟屋頂防水整修工程(電機、冷凍、機械)。
---------	--------	--

### 參、預算概要

#### 一、基金來源及用途之預計：

##### (一) 本年度基金來源：

違規罰款收入 2 萬元、服務收入 1 萬 6 千元、財產處分收入 20 萬元、其他財產收入 144 萬 8 千元、公庫撥款收入 3 億 6,277 萬 2 千元、政府其他撥入收入 476 萬 5 千元、學雜費收入 2,771 萬 3 千元、受贈收入 45 萬元、雜項收入 163 萬 8 千元，本年度基金來源 3 億 9,902 萬 2 千元，較上年度預算數 3 億 8,277 萬 3 千元，增加 1,624 萬 9 千元，約 4.25%，主要係公庫撥款收入及雜項收入增編所致。

##### (二) 本年度基金用途：

高中及高職教育計畫 3 億 8,247 萬 9 千元，一般行政管理計畫 269 萬 7 千元，建築及設備計畫 1,866 萬 6 千元，本年度基金用途 4 億 384 萬 2 千元，較上年度預算數 3 億 8,554 萬 3 千元，增加 1,829 萬 9 千元，約 4.75%，主要係增編用人費用、營建及修建工程所致。

#### 二、基金餘絀之預計：

本年度基金來源及用途相抵後，差短 482 萬元，較上年度預算數差短 277 萬元，增加 205 萬元，將移用以前基金餘額支應。

#### 三、現金流量之預計：

本年度業務活動淨現金流出 482 萬元。

#### 四、補辦預算事項：詳補辦預算明細表

##### (一) 固定資產之建設改良擴充 1,196 萬 9 千元

1.111 年度教育部補助各級學校新建、修建棒球運動場地計畫 140 萬元，學校自籌款分別由教育局學校設施改善準備補助及其他準備金項下支應 110 萬元與 30 萬元，共計 280 萬元。

2.111 年度教育部補助在校生工業類丙級專案技能檢定設備費 37 萬

**臺北市地方教育發展基金 - 臺北市立木柵高級工業職業學校**  
**業務計畫及預算概要**

中華民國 113 年度

元。

- 3.111 年度教育部補助高職優質化輔助方案計畫 28 萬 6 千元。
- 4.111 年度教育部補助高級中等學校適性學習社區教育資源均質化經費 6 萬元。
- 5.112 年度教育部補助高職優質化輔助方案計畫 28 萬 6 千元。
- 6.112 年度教育部補助高級中等學校適性學習社區教育資源均質化經費 5 萬元。
- 7.112 年度教育部補助高級中等學校充實教學實習設備計畫-專業群科經費 55 萬 9 千元。
- 8.112 年度教育部補助特殊教育學校及高級中等學校集中式特教班暨職業輔導員經費 7 萬元。
- 9.112 年度教育部補助改善無障礙校園環境計畫-無障礙電梯經費 400 萬元，學校自籌款由教育局學校設施改善準備補助 336 萬 9 千元，共計 736 萬 9 千元。
- 10.112 年度原列遞延修繕房屋建築支出，BC 棟教室大樓廁所整修工程，內屬設備部分移列固定資產 2 萬元。
- 11.112 年度為校門停車管制以維護校園安全需要，且具急迫及必要性，由高中及高職教育計畫項下移列固定資產 9 萬 9 千元。

肆、以前年度計畫實施成果概述：

一、前（111）年度計畫實施成果概述：

業務計畫	實施概況	實施成果
徵收及依法分配收入	本年度預計收取廠商履約逾期罰款收入。	本年度已接受廠商履約逾期罰款收入 1 萬 9 千元。
勞務收入	本年度預計辦理教師甄選報名費收入。	本年度已收取教師甄選報名費 8 千元、體優生轉考報名費 1 萬 6 千元等。
財產收入	本年度預計辦理財產報廢變賣之殘值收入、自動櫃員機場地使用收入、面紙自動販賣機場地使用收入、員生消費合作社場地使用收入、房租管理費及	本年度已收取財產報廢變賣殘值收入 67 萬 6 千元、物品報廢變賣殘值收入 3 千元、自動櫃員機場地使用收入 1 萬 8 千元、面紙

臺北市地方教育發展基金 - 臺北市立木柵高級工業職業學校

業務計畫及預算概要

中華民國 113 年度

	宿舍使用費收入、校園場地開放收入等。	自動販賣機場地使用收入 5 千元、員生消費合作社場地使用收入 4 萬 2 千元、房租管理費及宿舍使用費收入 7 萬 2 千元、教職員工停車收入 11 萬 6 千元、校園場地開放收入 112 萬 1 千元等。
政府撥入收入	本年度預計由公庫撥入數、教育部之補助計畫收入。	本年度已收取公庫撥入數 3 億 7,784 萬 4 千元及教育部之補助計畫 1,706 萬 3 千元。
教學收入	本年度預計收取學生之學費、雜費、實習費、電腦使用費、課業輔導、重修學分等收入。	本年度已收取學生之學費、雜費、實習費、電腦使用費、課業輔導、重修學分等收入 2,807 萬 9 千元。
其他收入	本年度預計收取各界捐款收入、數位學生證補卡、招標圖說費、變賣廢料及提供設施設備使用電費等收入。	本年度已接受各界捐款收入 90 萬 5 千元、收取數位學生證補卡、招標圖說費、變賣廢料、提供設施設備使用電費及其他等收入 63 萬 4 千元。
高中及高職教育計畫	本年度預計辦理教學事項為： 1. 各項教學、學生事務、實習、圖書及輔導等業務。 2. 新購及維護各科教學用品、實習設備，充實各科教材及用具等。 3. 辦理教師甄選、指定活動等項目。	1.已辦理各項教學、學生事務、實習、圖書及輔導等業務。 2.已辦理新購及維護各科教學用品、教材及用具、實習設備等。 3.已辦理教師甄選、各項指定活動等項目。 4.已辦理高職優質化輔助方案、前導學校、產業特殊需求類科等教育部之補助計畫。
一般行政管理計畫	本年度預計辦理事項為： 1. 綜理學校總務、人事、會計等業務。	綜理學校總務、人事、會計等業務，並配合校務推動行政處室支援工作，進

# 臺北市地方教育發展基金 - 臺北市立木柵高級工業職業學校

## 業務計畫及預算概要

中華民國 113 年度

		2. 配合校務推動行政處室支援工作，進而增進校務運作。	而增進校務運作，達成預期目標。
建築及設備計畫	本年度預計辦理事項為： 1. 購置各學科教學課程所需教學設備。 2. 辦理 A 棟教室大樓外牆整修工程。 3. 辦理運動場域照明汰換工程。		1. 購置各學科教學課程所需教學設備。 2. 辦理 A 棟教室大樓外牆整修工程。 3. 辦理運動場域照明汰換工程。 4. 辦理校園無障礙環境改善工程-垂直式升降平台。 5. 辦理實習工場改善工程。 6. 辦理棒球練習場整修工程之建築師及工程招標作業。 7. 辦理 BC 棟教室大樓廁所整修工程之建築師招標作業。

### 二、上年度已過期間（112 年 1 月 1 日至 6 月 30 日止）計畫實施成果概述：

業務計畫	實施概況	實施成果
徵收及依法分配收入	本年度截至 6 月 30 日止預計收取廠商履約逾期罰款收入。	本年度截至 6 月 30 日止已接受廠商履約逾期罰款收入 4 千元。
勞務收入	本年度截至 6 月 30 日止預計辦理教師甄選報名費收入。	本年度截至 6 月 30 日止已收取教師甄選報名費 1 萬 6 千元、體優生獨招報名費 1 萬 3 千元及校內轉科考報名費 1 千元等。
財產收入	本年度截至 6 月 30 日止預計辦理財產報廢變賣之殘值收入、自動櫃員機場地使用收入、面紙自動販賣機場地使用收入、員生消費合作社場地使用收入、房租管理費及宿舍使用費收入、校園場地開放收入	本年度截至 6 月 30 日止已收取財產報廢變賣殘值收入 3 千元、自動櫃員機場地使用收入 1 萬 8 千元、面紙自動販賣機場地使用收入 5 千元、員生消費合作社場地使用收入 5 萬 3

# 臺北市地方教育發展基金 - 臺北市立木柵高級工業職業學校

## 業務計畫及預算概要

中華民國 113 年度

	等。	千元、房租管理費及宿舍使用費收入 3 萬 7 千元、教職員工停車收入 11 萬 7 千元、校園場地開放收入 120 萬 5 千元等。
政府撥入收入	本年度截至 6 月 30 日止預計公庫撥入數及教育部之補助計畫收入。	本年度截至 6 月 30 日止已收取公庫撥入數 2 億 301 萬 2 千元及教育部之補助計畫 1,035 萬 9 千元。
教學收入	本年度截至 6 月 30 日止預計收取學生之 1 學期學費、雜費、實習費、電腦使用費、課業輔導、重修學分等收入。	本年度截至 6 月 30 日止已收取學生 1 學期學費、雜費、實習費、電腦使用費、課業輔導、重修學分等收入 1,464 萬 2 千元。
其他收入	本年度截至 6 月 30 日止預計收取各界捐款收入、數位學生證補卡、招標圖說費、提供設施設備使用電費、變賣廢料等收入。	本年度截至 6 月 30 日止已接受各界捐款收入 41 萬 5 千元、數位學生證補卡、招標圖說費、提供設施設備使用電費、變賣廢料及其他等收入 10 萬 1 千元。
高中及高職教育計畫	本年度截至 6 月 30 日止預計辦理教學事項為： 1. 各項教學、學生事務、實習、圖書及輔導等業務。 2. 新購工藝、自然、社會、圖書等各科教學用品，充實各科教材及用具。 3. 辦理教師甄選、指定活動等項目。	1. 持續辦理各項教學、學生事務、實習、圖書及輔導等業務。 2. 持續辦理新購及維護各科教學用品、教材及用具、實習設備等。 3. 持續辦理教師甄選、各項指定活動等項目。 4. 持續辦理高職優質化、前導學校等教育部之補助計畫。
一般行政管理計畫	本年度截至 6 月 30 日止預計辦理事項為： 1. 綜理學校總務、人事、會計等業務。 2. 配合校務推動行政處室支援工作，進而增進校務運作。	持續辦理學校總務、人事、會計等業務，並配合校務推動行政處室支援工作，進而增進校務運作，以達成預期目標。
建築及設備計	本年度截至 6 月 30 日止預	1. 購置各學科教學課程所



臺北市地方教育發展基金 - 臺北市立木柵高級工業職業學校

業務計畫及預算概要

中華民國 113 年度

	畫	計辦理事項為： 1. 購置各學科教學課程所需教學設備招標作業。 2. 辦理棒球練習場整修工程。 3. 辦理 BC 棟教室大樓廁所整修工程招標作業。	需教學設備、圖書館典藏之圖書招標作業。 2. 辦理棒球練習場整修工程。 3. 辦理 BC 棟教室大樓廁所整修工程招標作業。 4. 辦理改善無障礙校園環境計畫-新設無障礙電梯及坡道工程之建築師及工程招標作業。 5. 辦理製圖科實習工場樓板修繕工程之建築師及工程招標作業。
--	---	--	--

# 臺北市地方教育發展基金－臺北市立木柵高級工業職業學校

## 補辦預算明細表

中華民國113年度

單位：新臺幣元

項 目	金額	辦理年度	說 明
合計	11,969,000		
固定資產之建設改良擴充	11,969,000		
興建土地改良物	2,800,000	111	
棒球練習場	2,800,000		教育部補助各級學校新建、修整建棒球運動場地計畫經費1,400,000元，學校自籌款1,400,000元，所需經費擬由教育局學校設施改善準備補助1,100,000元，本校其他準備金支應300,000元。
購置機械及設備	507,000	111	
鑽頭研磨機	28,000		教育部補助111年度在校生工業類丙級專案技能檢定設備經費。
端銑刀研磨機	32,000		教育部補助111年度在校生工業類丙級專案技能檢定設備經費。
鑽床	30,000		教育部補助111年度在校生工業類丙級專案技能檢定設備經費。
投影機(7000ANSI流明(含)以上)	77,000		教育部補助111年度在校生工業類丙級專案技能檢定設備經費。
投影機(3500ANSI流明(含)以上)	29,000		教育部補助111年度在校生工業類丙級專案技能檢定設備經費。
繪圖機	70,000		教育部補助111學年度第1學期高職優質化輔助方案資本門經費。
個人電腦(含螢幕)	30,000		教育部補助111學年度第1學期高職優質化輔助方案資本門經費。
機械手臂機上盒控制器	76,000		教育部補助111學年度第1學期高職優質化輔助方案資本門經費。
雲端控制主機	75,000		教育部補助111學年度第1學期高職優質化輔助方案資本門經費。
望遠變焦鏡頭	30,000		教育部補助111學年度第1學期高級中等學校適性學習社區教育資源均質化經費。
木工車床	30,000		教育部補助111學年度第1學期高級中等學校適性學習社區教育資源均質化經費。
購置雜項設備	209,000	111	
咖啡機	64,000		教育部補助111年度在校生工業類丙級專案技能檢定設備經費。
磁性玻璃白板(開閉式二層)	35,000		教育部補助111年度在校生工業類丙級專案技能檢定設備經費。
磁性玻璃白板(單層式)	60,000		教育部補助111年度在校生工業類丙級專案技能檢定設備經費。
除濕機	15,000		教育部補助111年度在校生工業類丙級專案技能檢定設備經費。
GoPro攝影套組(含相關配件)	35,000		教育部補助111學年度第1學期高職優質化輔助方案資本門經費。
購置機械及設備	8,218,000	112	
高度規	46,000		教育部補助112年度高級中等學校充實教學實習設備計畫-專業群科經費。

# 臺北市地方教育發展基金－臺北市立木柵高級工業職業學校

## 補辦預算明細表

中華民國113年度

單位：新臺幣元

項 目	金額	辦理年度	說 明
網路連線設備	30,000		教育部補助112年度高級中等學校充實教學實習設備計畫-專業群科經費。
單槍投影機	26,000		教育部補助112年度高級中等學校充實教學實習設備計畫-專業群科經費。
低壓電機控制模組	246,000		教育部補助112年度高級中等學校充實教學實習設備計畫-專業群科經費。
數位繪圖板	105,000		教育部補助112年度高級中等學校充實教學實習設備計畫-專業群科經費。
數位儲存示波器	60,000		教育部補助112年度高級中等學校充實教學實習設備計畫-專業群科經費。
腳架式數位看板(廣告機)	50,000		教育部補助111學年度第2學期高級中等學校適性學習社區教育資源均質化經費。
CNC車床機上盒控制器	95,000		教育部補助111學年度第2學期高職優質化輔助方案資本門經費。
振動感測器	46,000		教育部補助111學年度第2學期高職優質化輔助方案資本門經費。
多點觸控液晶螢幕(86吋，含配合多媒體設計科電腦教室空間訂製左右二片罩框式白板1組、線材與螢幕壁掛架1組、訊號整合器及佈線施工等)	145,000		教育部補助111學年度第2學期高職優質化輔助方案資本門經費。
附掛式無障礙電梯	7,369,000		教育部補助改善無障礙校園環境計畫-無障礙電梯經費400萬元，學校自籌336萬9,000元，所需經費擬由教育局學校設施改善準備，補助改善無障礙校園環境計畫，內屬設備部分移列固定資產。
購置交通及運輸設備	99,000	112	
車牌辨識系統	99,000		為校門停車管制以維護校園安全使用，確實需要辦理新購，且具急迫及必要性，所需經費擬控留本校高中及高職教育計畫-機械及設備修護費支應。
購置雜項設備	136,000	112	
工作桌	46,000		教育部補助112年度高級中等學校充實教學實習設備計畫-專業群科經費。
保溫廚櫃	12,000		教育部補助112年度特殊教育學校及高級中等學校集中式特教班暨職業輔導員經費。
行動KTV機	17,000		教育部補助112年度特殊教育學校及高級中等學校集中式特教班暨職業輔導員經費。
洗碗機	41,000		教育部補助112年度特殊教育學校及高級中等學校集中式特教班暨職業輔導員經費。
充電式無刷鼓風機(含備用電池)	20,000		原列遞延修繕房屋建築支出-BC棟教室大樓廁所整修工程，內屬設備部分移列固定資產。

備註：各基金依預算法第88條規定補辦預算，應確係不及編入年度預算，且因經營環境發生重大變遷或正常業務(含執行中央補助款項目)之確實需要，並經主管機關核轉本府核准先行辦理者；不具急迫性之事項，仍應儘可能納入預算辦理。

本 頁 空 白

# 預算主要表

# 臺北市地方教育發展基金－臺北市立木柵高級工業職業學校

## 基金來源、用途及餘絀預計表

中華民國113年度

單位：新臺幣千元

前年度決算數	項 目	本年度預算數	上年度預算數	比較增減（－）
426,621	基金來源	399,022	382,773	16,249
19	徵收及依法分配收入	20	120	-100
19	違規罰款收入	20	120	-100
24	勞務收入	16	16	
24	服務收入	16	16	
2,054	財產收入	1,648	1,549	99
679	財產處分收入	200	200	
1,374	其他財產收入	1,448	1,349	99
394,907	政府撥入收入	367,537	352,590	14,947
377,843	公庫撥款收入	362,772	347,686	15,086
17,063	政府其他撥入收入	4,765	4,904	-139
28,079	教學收入	27,713	27,901	-188
28,079	學雜費收入	27,713	27,901	-188
1,539	其他收入	2,088	597	1,491
905	受贈收入	450	450	
634	雜項收入	1,638	147	1,491
418,370	基金用途	403,842	385,543	18,299
386,580	高中及高職教育計畫	382,479	368,465	14,014
2,548	一般行政管理計畫	2,697	2,699	-2
29,242	建築及設備計畫	18,666	14,379	4,287
8,250	本期賸餘(短絀)	-4,820	-2,770	-2,050
14,770	期初基金餘額	20,250	12,008	8,242
23,020	期末基金餘額	15,430	9,238	6,192

註：前年度決算數細數之和與總數或略有出入，係四捨五入關係，以下各表同。

# 臺北市地方教育發展基金－臺北市立木柵高級工業職業學校

## 現金流量預計表

中華民國113年度

單位：新臺幣千元

項 目	本 預	年 算	度 數	說 明
業務活動之現金流量				
本期賸餘(短絀)			-4,820	
業務活動之淨現金流入(流出)			-4,820	
其他活動之現金流量				
其他活動之淨現金流入(流出)				
現金及約當現金之淨增(淨減)			-4,820	
期初現金及約當現金			27,836	
期末現金及約當現金			23,016	

註：本表係採現金及約當現金基礎，包括現金及自投資日起3個月內到期或清償之債權證券。

# 預算明細表



臺北市地方教育發展基金－臺北市立木柵高級工業職業學校

基金來源－違規罰款收入明細表

中華民國113年度

單位：新臺幣元

科目	單位	本年度預算數			說明
		數量 業務量	利(費)率	金額	
合計				20,000	
違規罰款收入	年	1	20,000	20,000	較上年度預算數120,000元，減少100,000元。 廠商履約逾期罰款收入。

臺北市地方教育發展基金－臺北市立木柵高級工業職業學校

基金來源－服務收入明細表

中華民國113年度

單位：新臺幣元

科目	單位	本年度預算數			說明
		數量 業務量	利(費)率	金額	
合計				16,000	
服務收入				16,000	較上年度預算數16,000元，無增減。
	人、次	37x1	300	11,100	教師甄選報名費收入(不考實作)。
	人、次	7x1	700	4,900	教師甄選報名費收入(考實作)。

臺北市地方教育發展基金－臺北市立木柵高級工業職業學校

基金來源－財產處分收入明細表

中華民國113年度

單位：新臺幣元

科目	單位	本年度預算數			說明
		數量 業務量	利(費)率	金額	
合計				200,000	
財產處分收入	年	1	200,000	200,000	較上年度預算數200,000元，無增減。 財物報廢變賣收入。

# 臺北市地方教育發展基金－臺北市立木柵高級工業職業學校

## 基金來源－其他財產收入明細表

中華民國113年度

單位：新臺幣元

科 目	單位	本 年 度 預 算 數			說 明
		數量 業務量	利(費)率	金 額	
合計				1,448,000	
其他財產收入				1,448,000	較上年度預算數1,349,000元，增加99,000元。
	年	1	18,000	18,000	自動櫃員機場地使用收入。
	年	1	5,400	5,400	面紙自動販賣機場地使用收入。
	年	1	52,829	52,829	員生消費合作社場地使用收入。
	人、月	2x12	2,973	71,352	房租管理費及宿舍使用費收入。
	年	1	100,000	100,000	教職員工停車收入(收支對列)。
	年	1	419	419	配合預算編列至千元，增列進位數419元。
	年	1	1,200,000	1,200,000	場地開放收入(收支對列)。

臺北市地方教育發展基金－臺北市立木柵高級工業職業學校

基金來源－公庫撥款收入明細表

中華民國113年度

單位：新臺幣元

科目	單位	本年度預算數			說明
		數量 業務量	利(費)率	金額	
合計				362,772,000	
公庫撥款收入	年	1	362,772,000	362,772,000	較上年度預算數347,686,000元，增加15,086,000元。 市府補助款。

臺北市地方教育發展基金－臺北市立木柵高級工業職業學校

基金來源－政府其他撥入收入明細表

中華民國113年度

單位：新臺幣元

科目	單位	本年度預算數			說明
		數量 業務量	利(費)率	金額	
合計				4,765,000	
政府其他撥入收入				4,765,000	較上年度預算數4,904,000元，減少139,000元。
	年	1	3,843,840	3,843,840	教育部補助產業特殊需求類科(鑄造科、配管科、模具科)免學費補助1.112學年度第2學期預估學生360人，減免80人，計1,747,200元(280人*6,240元)2.113學年度第1學期預估學生420人，減免84人，計2,096,640元(336人*6,240元)(收支對列)。
	年	1	920,920	920,920	教育部補助產業特殊需求類科(鑄造科、配管科、模具科)免雜費補助1.112學年度第2學期預估學生360人，減免80人，計418,600元(280人*1,495元)2.113學年度第1學期預估學生420人，減免84人，計502,320元(336人*1,495元)(收支對列)。
	年	1	240	240	配合預算編列至千元，增列進位數240元。

# 臺北市地方教育發展基金－臺北市立木柵高級工業職業學校

## 基金來源－學雜費收入明細表

中華民國113年度

單位：新臺幣元

科 目	單 位	本 年 度 預 算 數			說 明
		數 量 業 務 量	利(費)率	金 額	
合計				27,713,000	
學雜費收入				27,713,000	較上年度預算數27,901,000元，減少188,000元。
	人、學期	1,164x1	1,495	1,740,180	112學年度第2學期職業類科(不含產業特殊需求類科)雜費收入預估學生1,220人，減免56人(收支對列)。
	人、學期	1,444x1	1,900	2,743,600	112學年度第2學期職業類科實習費收入預估學生1,580人，減免136人(收支對列)。
	人、學期	915x1	6,240	5,709,600	112學年度第2學期職業類科(不含產業特殊需求類科)學費收入預估學生1,220人，減免305人。
	人、學期	1,164x1	1,495	1,740,180	113學年度第1學期職業類科(不含產業特殊需求類科)雜費收入預估學生1,220人，減免56人(收支對列)。
	人、學期	1,500x1	1,900	2,850,000	113學年度第1學期職業類科實習費收入預估學生1,640人，減免140人(收支對列)。
	人、學期	910x1	6,240	5,678,400	113學年度第1學期職業類科(不含產業特殊需求類科)學費收入預估學生1,220人，減免310人。
	人、學期	280x1	380	106,400	112學年度第2學期電腦使用費收入(收支對列)。
	人、學期	280x1	380	106,400	113學年度第1學期電腦使用費收入(收支對列)。
	年	1	4,000,000	4,000,000	學習輔導費收入(收支對列)。
	年	1	1,087,750	1,087,750	技能檢定輔導費收入(收支對列)。
	年	1	1,950,000	1,950,000	重修學分費收入(收支對列)。
	年	1	490	490	配合預算編列至千元，增列進位數490元。

臺北市地方教育發展基金－臺北市立木柵高級工業職業學校

基金來源－受贈收入明細表

中華民國113年度

單位：新臺幣元

科目	單位	本年度預算數			說明
		數量 業務量	利(費)率	金額	
合計				450,000	
受贈收入	年	1	450,000	450,000	較上年度預算數450,000元，無增減。 各界捐款收入(收支對列)。



臺北市地方教育發展基金－臺北市立木柵高級工業職業學校

基金來源－雜項收入明細表

中華民國113年度

單位：新臺幣元

科 目	單位	本 年 度 預 算 數			說 明
		數量 業務量	利(費)率	金 額	
合計				1,638,000	
雜項收入				1,638,000	較上年度預算數147,000元，增加1,491,000元。
	人次	220	113	24,860	數位學生證補卡收入。
	份	90	100	9,000	招標圖說費收入。
	年	1	64,000	64,000	提供設施設備使用電費收入(收支對列)。
	年	1	1,540,140	1,540,140	變賣廢料等收入。

# 臺北市地方教育發展基金－臺北市立木柵高級工業職業學校

## 基金用途－高中及高職教育計畫明細表

中華民國113年度

單位：新臺幣元

前年度 決算數	上年度 預算數	科 目	本 年 度 預 算 數	說 明
386,580,400	368,465,000	合計	382,479,000	
343,047,931	329,858,000	用人費用	344,755,000	
180,635,920	165,792,000	正式員額薪資	175,496,280	較上年度預算數165,792,000元，增加9,704,280元。
179,371,962	164,664,000	職員薪金	174,321,240	
			163,287,840	教師155人，職員45人薪金(詳用人費用彙計表)。
			11,033,400	特教教師12人薪金(詳用人費用彙計表)。
1,263,958	1,128,000	工員工資	1,175,040	工員3人工資(詳用人費用彙計表)。
15,566,831	15,767,016	聘僱及兼職人員薪資	16,487,876	較上年度預算數15,767,016元，增加720,860元。
635,040	635,016	聘用人員薪金	659,916	專任輔導人員1人薪金(詳聘用及約僱人員明細表)(教育部補助659,916元)。
407,535		約僱職員薪金		
14,524,256	15,132,000	兼職人員酬金	15,827,960	
			535,920	特教班教師兼課鐘點費，29節*4週*11月*420元。(1)依學年學分制課程每週課程時數185節。(2)現有教師依規定標準每週應授課總時數156節。(3)每週兼課總時數(1)-(2)=29節。
			1,200,000	資源班教師酌減2人改編鐘點費，2人*1年*600,000元。
			500,000	集中式特教班教師酌減1人改編鐘點費，1人*1年*500,000元(新增)。
			3,843,840	兼課鐘點費，9,152節*420元(由教育部補助產業特殊需求類科免學費經費支應)(收支對列)。
			1,580,040	教師代課鐘點費，本校編制專任教師總人數167人，按9分之1計，編列19人，每人18節11月，總節數19人*18節*11月=3,762節，每節420元。
			8,168,160	兼課鐘點費，19,448節*420元(原兼課鐘點費為12,012,000元(每週650節*4週*11月=28,600節)，經扣除教育部補助產業特殊需求類科兼課鐘點費3,843,840元(9,152節)之後)。
4,178,261	4,090,470	加(夜)班費	4,111,469	較上年度預算數4,090,470元，增加20,999

# 臺北市地方教育發展基金－臺北市立木柵高級工業職業學校

## 基金用途－高中及高職教育計畫明細表

中華民國113年度

單位：新臺幣元

前年度 決算數	上年度 預算數	科 目	本 年 度 預 算 數	說 明
1,051,680	1,335,310	延長工時加班費	1,248,710	元。
			279,720	教職員工趕辦各項業務、活動等加班費(一般教學)(收支對列)。
			40,320	技工、工友辦理各項工作加班費(一般教學)(收支對列)。
			192,000	教官值班費，8人*12月*2,000元(一般教學)(教育部補助款)。
			14,800	工作人員加班費(輔導活動費)。
			14,800	專任輔導人員逾時加班費。
			111,000	工作人員加班費(丙級技能檢定工業類)。
			59,200	工作人員加班費(教師語文競賽)。
			9,250	相關業務人員逾時加班費(敬師月計畫)。
			113,220	工作人員加班費(開放學校場地)(收支對列)。
			88,800	辦理技檢輔導報名、收費、巡堂、資料登錄及整理等工作人員加班費(技檢輔導)(收支對列)。
			218,300	辦理課業輔導報名、收費、巡堂、資料登錄及整理等工作人員加班費(學習輔導)(收支對列)。
			107,300	辦理重補修報名、收費、巡堂、資料登錄及整理等工作人員加班費(重修學分)(收支對列)。
3,126,581	2,755,160	未休假加班費	2,862,759	
			57,687	未休假出勤加班費。
			2,805,072	未休假出勤加班費。
39,512,349	37,852,177	獎金	39,282,722	較上年度預算數37,852,177元，增加1,430,545元。
17,966,195	17,048,800	考績獎金	17,263,197	
			16,049,351	依考績法規定核發之獎金。
			1,213,846	依考績法規定核發之獎金。
21,546,154	20,803,377	年終獎金	22,019,525	
			20,557,860	依規定於年節加發之獎金。
			1,379,175	依規定於年節加發之獎金。

# 臺北市地方教育發展基金－臺北市立木柵高級工業職業學校

## 基金用途－高中及高職教育計畫明細表

中華民國113年度

單位：新臺幣元

前年度 決算數	上年度 預算數	科 目	本 年 度 預 算 數	說 明
			82,490	專任輔導人員依規定於年節加發之獎金(教育部補助20,084元)。
78,001,907	83,762,208	退休及卹償金	85,628,988	較上年度預算數83,762,208元，增加1,866,780元。
76,960,149	83,671,968	職員退休及離職金	85,534,980	
			39,600	專任輔導人員提撥離職儲金。
			66,378,960	退休人員月退休金，180人*29,601元*12月=63,938,160元；退休遺族遺屬年金(月撫慰金)，10人*20,340元*12月=2,440,800元；合計66,378,960元。
			1,244,664	提撥退撫基金。
			17,871,756	提撥退撫基金。
1,041,758	90,240	工員退休及離職金	94,008	
			94,008	提撥勞工退休準備金。
25,152,663	22,594,129	福利費	23,747,665	較上年度預算數22,594,129元，增加1,153,536元。
17,884,213	14,307,384	分擔員工保險費	15,141,096	
			14,100,408	分擔公保、勞保、健保費。
			951,804	分擔公保、勞保、健保費。
			88,884	專任輔導人員分擔勞保、健保費。
389,000	622,800	傷病醫藥費	963,700	
			109,200	職業安全衛生健康檢查經費，91人*1,200元。
			544,000	健康檢查補助費，34人*16,000元。
			310,500	健康檢查補助費，69人*4,500元。
1,914,872	1,986,768	員工通勤交通費	1,950,912	
			204,120	職員暨技工、工友上下班交通費，27人*12月*630元。
			36,288	職員暨技工、工友上下班交通費，3人*12月*1,008元。
			155,232	職員暨技工、工友上下班交通費，11人*12月*1,176元。
			60,480	教師上下班交通費，6人*10月*1,008元。
			282,240	教師上下班交通費，24人*10月*1,176元。
			24,192	教官上下班交通費，2人*12月*1,008元。

# 臺北市地方教育發展基金－臺北市立木柵高級工業職業學校

## 基金用途－高中及高職教育計畫明細表

中華民國113年度

單位：新臺幣元

前年度決算數	上年度預算數	科 目	本 年 度 預 算 數	說 明
			548,100	教師上下班交通費，87人*10月*630元。
			30,240	教官上下班交通費，4人*12月*630元。
			28,800	教官上下班交通費，2人*12月*1,200元。
			100,800	職員暨技工、工友上下班交通費，7人*12月*1,200元。
			360,000	教師上下班交通費，30人*10月*1,200元。
			31,500	特教教師上下班交通費，5人*10月*630元。
			10,080	特教教師上下班交通費，1人*10月*1,008元。
			35,280	特教教師上下班交通費，3人*10月*1,176元。
			36,000	特教教師上下班交通費，3人*10月*1,200元。
			7,560	專任輔導人員上下班交通費，1人*12月*630元。
4,964,578	5,677,177	其他福利費	5,691,957	
			16,000	專任輔導人員休假旅遊補助費。
			652,600	結婚補助費，10人*2月*32,630元。
			1,329,300	喪葬補助費，7人*5月*37,980元。
			236,000	國內進修補助費。
			2,056,057	子女教育補助費。
			16,000	休假旅遊補助費。
			42,000	退休人員三節慰問金，7人*6,000元。
			1,344,000	休假旅遊補助費。
22,355,607	20,749,000	服務費用	20,899,000	
5,667,627	6,179,401	水電費	5,804,005	較上年度預算數6,179,401元，減少375,396元。
				。
5,129,412	5,581,000	工作場所電費	5,185,098	
			4,559,098	電費基本費。
			144,000	電費(開放學校場地)(收支對列)。
			16,000	電費(技檢輔導)(收支對列)。
			62,000	電費(學習輔導)(收支對列)。
			64,000	臺灣智慧光網股份有限公司資訊設施使用電費(提供設置設施設備使用電費)(收支對列)。

# 臺北市地方教育發展基金－臺北市立木柵高級工業職業學校

## 基金用途－高中及高職教育計畫明細表

中華民國113年度

單位：新臺幣元

前年度 決算數	上年度 預算數	科 目	本 年 度 預 算 數	說 明
			300,000	電費(丙級技能檢定工業類)。
			40,000	電費(重修學分)(收支對列)。
533,944	595,350	工作場所水費	614,636	
			10,000	水費(重修學分)(收支對列)。
			45,000	水費(丙級技能檢定工業類)。
			3,000	水費(技檢輔導)(收支對列)。
			10,000	水費(學習輔導)(收支對列)。
			28,000	水費(開放學校場地)(收支對列)。
			518,636	水費基本費。
4,271	3,051	氣體費	4,271	教學課程實習場所耗用瓦斯費(特教班業務費)。
524,439	303,800	郵電費	278,380	較上年度預算數303,800元，減少25,420元。
49,370	50,000	郵費	47,000	寄發學生調查表、成績單及其他郵資，2學期*23,500元(一般教學)(收支對列)。
168,321	234,000	電話費	212,000	
			192,000	辦公務及與學生家長溝通聯絡電話費，12月*16,000元(一般教學)(收支對列)。
			20,000	電話費(丙級技能檢定工業類)。
306,748	19,800	數據通信費	19,380	
			19,380	網際網路費，12月*1,615元(一般教學)(收支對列)。
919,139	636,116	旅運費	611,290	較上年度預算數636,116元，減少24,826元。
566,924	482,990	國內旅費	466,290	
			28,000	教職員工因公外出洽辦公務或辦理活動等短程車資(一般教學)(收支對列)。
			69,000	教職員工因公出差旅費(一般教學)(收支對列)。
			207,700	教職員工奉派帶隊參加工科技能、體育競賽及各項活動等因公出差旅費(一般教學)(收支對列)。
			106,950	校外教學隨隊人員出差旅費，23人*3天*1,550元(一般教學)(收支對列)。
			49,600	教師帶隊參加體育競賽及活動等市外差旅費(開放學校場地)(收支對列)。
			5,040	專任輔導人員公出短程車資。

# 臺北市地方教育發展基金－臺北市立木柵高級工業職業學校

## 基金用途－高中及高職教育計畫明細表

中華民國113年度

單位：新臺幣元

前年度 決算數	上年度 預算數	科 目	本 年 度 預 算 數	說 明
335,010	150,126	貨物運費	142,000	各項體育活動比賽、教學觀摩、科學展覽及技藝競賽等之搬運及其他零星物品之搬運運費，2學期*71,000元(一般教學)(收支對列)。
17,205	3,000	其他旅運費	3,000	學生參賽等短程車資(一般教學)(收支對列)。
1,253,882	1,337,565	印刷裝訂與廣告費	1,276,851	較上年度預算數1,337,565元，減少60,714元。
1,253,882	1,337,565	印刷及裝訂費	1,276,851	40,000 學校日手冊及輔導刊物等之印製(輔導活動費)。 3,120 宣傳品、海報、邀請卡等印製(課後社團)。 746,496 影印機使用費，24臺*12月*4,320張*0.6元(一般教學)(收支對列)。 237,490 印刷各種教學報表、表冊、學生證、借書證、證書、獎狀及其他印刷等，2學期*118,745元(一般教學)(收支對列)。 10,000 印製試題、會議手冊、工作實錄等(丙級技能檢定工業類)。 50,000 活動文宣印刷及編輯(敬師月計畫)。 24,000 全海報印製(含張貼板)、競賽手冊、各組資料印刷裝訂費等(教師語文競賽)。 67,000 全國語文競賽頒獎及全國賽帶隊參賽獎狀、獎框、帶隊手冊、成果報告印製等(臺北市語文競賽頒獎及全國賽帶隊參賽)。 29,520 影印機使用費，10臺*12月*410張*0.6元(重修學分)(收支對列)。 5,947 印製收費收據等印刷費(重修學分)(收支對列)。 54,720 影印機使用費，10臺*12月*760張*0.6元(學習輔導)(收支對列)。 8,558 印製收費收據等印刷費(學習輔導)(收支對列)。 較上年度預算數4,241,460元，減少92,334
5,434,674	4,241,460	修理保養及保固費	4,149,126	較上年度預算數4,241,460元，減少92,334

# 臺北市地方教育發展基金－臺北市立木柵高級工業職業學校

## 基金用途－高中及高職教育計畫明細表

中華民國113年度

單位：新臺幣元

前年度決算數	上年度預算數	科 目	本 年 度 預 算 數	說 明
2,612,164	2,446,800	一般房屋修護費	2,431,096	元。
			38,400	活動中心廁所清潔維護及開放場地等修繕(開放學校場地)(收支對列)。
			92,696	學校公有財產等修繕(太陽光電發電設備售電回饋)(新增)。
			2,300,000	公用房屋及其他建築物等修繕，2學期*1,150,000元(一般教學)(收支對列)。
1,476,533	717,660	機械及設備修護費	671,600	
			70,000	開放場地機械設備保養(開放學校場地)(收支對列)。
			90,000	停車車流管制設備維修、更新等(停車場管理)(收支對列)。
			72,000	學生電腦課程用維護費，2學期*36,000元(收支對列)。
			30,000	檢定場所機具設備維護保養等(丙級技能檢定工業類)。
			310,000	實習設備、工藝機械設備等修護，2學期*155,000元(一般教學)(收支對列)。
			99,600	電腦設備維護費(電腦專案計畫)。
283,400	90,000	交通及運輸設備修護費	85,000	
			85,000	教學用交通及運輸設備修護費，2學期*42,500元(一般教學)(收支對列)。
1,062,577	987,000	雜項設備修護費	961,430	
			10,000	停車空間照明設施維修、更新等(停車場管理)(收支對列)。
			49,430	開放場地雜項設備保養(開放學校場地)(收支對列)。
			63,000	教學器材及設備保養維護(學習輔導)(收支對列)。
			30,000	檢定場所雜項設備維護保養等(丙級技能檢定工業類)。
			20,000	辦理活動用設備維修等(臺北市語文競賽頒獎及全國賽帶隊參賽)。
			750,000	油印機、教學器材、實驗器具、體育器材、衛生飲水器材及雜項設備等之修護，2



# 臺北市地方教育發展基金－臺北市立木柵高級工業職業學校

## 基金用途－高中及高職教育計畫明細表

中華民國113年度

單位：新臺幣元

前年度決算數	上年度預算數	科 目	本 年 度 預 算 數	說 明
				學期*375,000元(一般教學)(收支對列)。
			10,000	教學器材及設備保養維修等(特教班業務費)。
			29,000	教學器材及設備保養維修費(重修學分)(收支對列)。
35,508	14,500	保險費	9,500	較上年度預算數14,500元，減少5,000元。
35,508	14,500	其他保險費	9,500	
			9,500	保險費用，50人次*190元(非教師、公務員、學生及政府納保者)(臺北市語文競賽頒獎及全國賽帶隊參賽)。
533,936	458,104	一般服務費	983,424	較上年度預算數458,104元，增加525,320元。
81,936	22,104	佣金、匯費、經理費及手續費	21,264	
			16,464	委託超商代收學雜費手續費，1,372人*2學期*6元(一般教學)。
			4,800	委託超商代收學習輔導費手續費，400人*2學期*6元(收支對列)。
		計時與計件人員酬金	314,160	
			28,560	閩客語教學支援人員鐘點費之外聘人員勞、健保及勞退費用(新增)。
			285,600	閩客語教學支援人員鐘點費，17節*40週*420元(新增)。
452,000	436,000	體育活動費	648,000	
			36,000	文康活動費，本校編列特教教師12人，每人編列3,000元。
			3,000	文康活動費，本校編列專任輔導人員1人，每人編列3,000元。
			465,000	文康活動費，本校編列教師155人，每人編列3,000元。
			144,000	文康活動費，本校編列職員45人，工員3人，合計48人，每人編列3,000元。
7,986,402	7,578,054	專業服務費	7,786,424	較上年度預算數7,578,054元，增加208,370元。
6,285,829	6,553,815	講課鐘點、稿費、出席審查及查詢費	6,741,435	

# 臺北市地方教育發展基金－臺北市立木柵高級工業職業學校

## 基金用途－高中及高職教育計畫明細表

中華民國113年度

單位：新臺幣元

前年度決算數	上年度預算數	科目	本年度預算數	說明
			56,000	分組活動外聘鐘點費，28節*2,000元(一般教學)。
			17,500	外聘評選委員出席費，7人次*2,500元(一般教學)(收支對列)。
			28,000	外聘講座鐘點費，14節*2,000元(輔導活動費)。
			4,200	內聘講座授課鐘點費，10節*420元(輔導活動費)。
			10,000	內聘講座鐘點費，10節*1,000元(特教班業務費)。
			5,000	召開專家及雇主座談會諮詢出席費，2人次*2,500元(特教班業務費)。
			50,000	外聘講座鐘點費，25節*2,000元(特教班業務費)。
			130,000	外聘專業治療師鐘點費，130節*1,000元(特教班業務費)。
			6,000	外聘講座鐘點費，3節*2,000元(課後社團)。
			900,900	技檢輔導授課教師鐘點費，1,638節*550元(技檢輔導)(收支對列)。
			19,000	二代健保補充保費(技檢輔導)(收支對列)。
			3,427,600	課業輔導授課教師鐘點費，6,232節*550元(學習輔導)(收支對列)。
			72,322	二代健保補充保費(課業輔導)(收支對列)。
			1,669,800	重補修授課教師鐘點費，3,036節*550元(重修學分)(收支對列)。
			35,233	二代健保補充保費(重修學分)(收支對列)。
			12,000	外聘講座鐘點費，6節*2,000元(專業成長)。
			6,000	校外講座鐘點費，4節*1,500元(專業成長)。
			6,000	內聘講座鐘點費，6節*1,000元(專業成長)。
			16,000	外聘講座鐘點費，8節*2,000元(性別平等教育宣導活動)。
			10,880	性平案件調查報告撰稿費，8千字*1,360元(性別平等教育宣導活動)。
			2,500	性別平等事件諮詢會議專家學者出席費(性別平等教育宣導活動)。
			7,500	外聘評審委員出席費，3人次*2,500元(臺北

# 臺北市地方教育發展基金－臺北市立木柵高級工業職業學校

## 基金用途－高中及高職教育計畫明細表

中華民國113年度

單位：新臺幣元

前年度 決算數	上年度 預算數	科 目	本 年 度 預 算 數	說 明
				市語文競賽頒獎及全國賽帶隊參賽)。
			16,000	無人機競賽研習外聘講座鐘點費，8節*2,000元。
			8,000	無人機競賽研習助理講座鐘點費，8節*1,000元。
			225,000	無人機競賽會議及無人機競賽(遙控障礙賽、程控障礙賽)專家學者、裁判出席費，90人次*2,500元。
52,050	40,800	委託檢驗(定)試驗認證費	40,800	
			24,000	建築物消防安全檢查申報服務費(一般教學)(收支對列)。
			16,800	飲水機水質檢驗費，14臺*1,200元(一般教學)。
1,260		委託考選訓練費		
52,401	198,439	試務甄選費	198,439	
			10,000	教師甄選試務費用(教師甄選業務)。
			3,039	二代健保補充保費(教師語文競賽)。
			41,400	各組甄選試務費用(教師語文競賽)。
			144,000	各項競賽組項命題、審題、評判委員相關費用，72人次*2,000元(教師語文競賽)。
590,474		電腦軟體服務費		
1,004,388	785,000	其他專業服務費	805,750	
			120,000	敬師月主視覺與活動規劃設計(敬師月計畫)。
			685,750	校園安全機械定點、機動巡邏等保全費用(開放學校場地)(收支對列)。
14,100,799	11,913,000	材料及用品費	10,892,000	
8,416,146	8,741,581	使用材料費	8,246,270	較上年度預算數8,741,581元，減少495,311元。
				。
8,416,146	8,741,581	設備零件	8,246,270	
			40,000	技檢輔導課程用材料(技檢輔導)(收支對列)。
				。
			43,700	學習輔導課程用材料(學習輔導)(收支對列)。
				。
			29,250	綠屋頂計畫種植所需器材設備等。
			140,800	學生電腦課程用耗材及零組件等，2學期

# 臺北市地方教育發展基金－臺北市立木柵高級工業職業學校

## 基金用途－高中及高職教育計畫明細表

中華民國113年度

單位：新臺幣元

前年度 決算數	上年度 預算數	科 目	本 年 度 預 算 數	說 明
				*70,400元(收支對列)。
			400,000	檢定所需用具、工具、消耗及非消耗品等購置(丙級技能檢定工業類)。
			100,000	無人機或競賽相關設備與零件(充電設備、無人機構件、電池等)。
			8,000	社團活動所需用具之購置(課後社團)。
			40,000	教學教材及事務用具等，2學期*20,000元(特教班業務費)。
			100,000	校內外實習所需材料，2學期*50,000元(特教班業務費)。
			64,000	特教班教學所需用具及材料等，2學期*32,000元(特教班教學材料費)。
			16,000	輔導教學材料及用具用品等，2學期*8,000元(輔導活動費)。
			55,000	運動會及各項球類競賽活動所需器材用品(運動會)。
			83,000	木工、金工、電工、泥工、勞動及教學工具等之購置，2學期*41,500元(一般教學)(收支對列)。
			167,000	凡教學所需事務用具工場用具等，2學期*83,500元(一般教學)(收支對列)。
			185,000	各項勞動材料皆屬之，2學期*92,500元(一般教學)(收支對列)。
			920,920	各科工場實習材料皆屬之，2學期*460,460元(由教育部補助產業特殊需求類科免雜費經費支應)(一般教學)(收支對列)。
			74,000	凡教學所需用具除前列舉以外之其他用具皆屬之，2學期*37,000元(一般教學)(收支對列)。
			159,000	各項球類及體育材料用品等，2學期*79,500元(一般教學)(收支對列)。
			27,000	凡學校音樂所需器材及用具之購置，2學期*13,500元(一般教學)(收支對列)。
			5,593,600	市府相對補助實習實驗費、學生實習專款使用，1,472人*2學期*1,900元(一般教學)。
5,684,653	3,171,419	用品消耗	2,645,730	較上年度預算數3,171,419元，減少525,689元。

# 臺北市地方教育發展基金－臺北市立木柵高級工業職業學校

## 基金用途－高中及高職教育計畫明細表

中華民國113年度

單位：新臺幣元

前年度 決算數	上年度 預算數	科 目	本 年 度 預 算 數	說 明
918,490	643,520	辦公(事務)用品	649,671	<p>159,000 紙張、油墨、臘紙、教具、教師用等教學材料，2學期*79,500元(一般教學)(收支對列)。</p> <p>64,290 一般教學行政用文具紙張等，2學期*32,145元(一般教學)(收支對列)。</p> <p>40,000 教學、行政用文具用品及耗材等，2學期*20,000元(特教班業務費)。</p> <p>14,000 特教班教學用文具用品及耗材等，2學期*7,000元(特教班業務費)。</p> <p>5,100 資源班教學用文具、紙張等，2學期*2,550元(特教班教學材料費)。</p> <p>5,000 社團活動所需辦公事務等用品費(課後社團)。</p> <p>63,000 無人機競賽用文具用品、紙張、碳粉等。</p> <p>130,300 辦理活動所需文具、紙張、辦公用品、碳粉耗材等(臺北市語文競賽頒獎及全國賽帶隊參賽)。</p> <p>55,000 文具、紙張、辦公用品等(丙級技能檢定工業類)。</p> <p>6,750 文具、紙張、碳粉等辦公用品(敬師月計畫)。</p> <p>28,361 辦理活動所需文具、紙張、辦公用品、碳粉耗材等(教師語文競賽)。</p> <p>620 辦理活動所需文具紙張及辦公耗材等用品(性別平等教育宣導活動)。</p> <p>23,200 粉筆、紙張、版紙、油墨、碳粉、墨水匣等(重修學分)(收支對列)。</p> <p>20,050 粉筆、紙張、版紙、油墨、碳粉、墨水匣等文具用品(技檢輔導)(收支對列)。</p> <p>35,000 粉筆、紙張、版紙、油墨、碳粉、墨水匣等文具用品(學習輔導)(收支對列)。</p>
75,000	57,000	報章雜誌	54,000	報章、雜誌之訂閱，2學期*27,000元(一般教學)(收支對列)。
343,585	451,500	農業與園藝用品及環境美化費	412,750	

# 臺北市地方教育發展基金－臺北市立木柵高級工業職業學校

## 基金用途－高中及高職教育計畫明細表

中華民國113年度

單位：新臺幣元

前年度 決算數	上年度 預算數	科 目	本 年 度 預 算 數	說 明
194,400	210,000	服裝	316,000	校園植栽及環境美化費用，2學期*158,000元(一般教學)(收支對列)。
			67,500	農事體驗實作菜苗、種子、培養土等園藝資材(小田園教育體驗學習)。
			29,250	綠屋頂計畫種植土壤肥料等栽種用品。
			274,000	
			18,000	體育、社團等教學活動用服裝，2學期*9,000元(一般教學)(收支對列)。
			256,000	工作人員、選手、指導教師服裝，320件*800元(臺北市語文競賽頒獎及全國賽帶隊參賽)。
73,621	91,000	醫療用品(非醫療院所使用)	87,000	健康中心藥品，2學期*43,500元(一般教學)(收支對列)。
4,079,557	1,718,399	其他用品消耗	1,168,309	
			76,000	教職員工因公外出洽辦公務或辦理會議、活動等逾時誤餐餐盒費用，760人次*100元(一般教學)(收支對列)。
			33,500	學生參加各項競賽、活動等逾時誤餐餐盒費用，335人次*100元(一般教學)(收支對列)。
			153,000	活動場地佈置、茶水、電腦耗材及雜支等，2學期*76,500元(一般教學)(收支對列)。
			87,000	衛生器材、清潔用具、掃具、垃圾袋及清潔用品等，2學期*43,500元(一般教學)(收支對列)。
			30,000	場地佈置、紙張、茶水、適性評量線上測驗點數及其他雜支等，2學期*15,000元(輔導活動費)。
			20,000	辦理會議或活動等逾時誤餐餐盒費用，200人次*100元(輔導活動費)。
			10,000	社團活動所需耗材之購置(課後社團)。
			7,880	活動場地佈置、茶水及雜支等(課後社團)。
			10,000	辦理社團活動等逾時誤餐餐盒費用，100人次*100元(課後社團)。
			36,000	特教班教學所需材料用品費，5班*12月*600元(特教班教材編輯費)。

# 臺北市地方教育發展基金－臺北市立木柵高級工業職業學校

## 基金用途－高中及高職教育計畫明細表

中華民國113年度

單位：新臺幣元

前年度 決算數	上年度 預算數	科 目	本 年 度 預 算 數	說 明
			12,729	場地佈置及茶水等雜支(特教班業務費)。
			20,000	召開工作會議等逾時誤餐餐盒費用，200人次*100元(特教班業務費)。
			10,000	辦理運動會及各項球類競賽活動等逾時誤餐餐盒費用，100人次*100元(運動會)。
			16,000	研習人員及工作人員等逾時誤餐餐盒費用，160人次*100元(專業成長)。
			6,000	辦理教師甄選試務會議及初、複試等逾時誤餐餐盒費用，60人次*100元(教師甄選業務)。
			80,000	現場攝錄影用設備(含攝錄影人員)、講臺背景佈置等(教師語文競賽)。
			40,000	籌備會議、競賽、檢討會議等試務人員及評判委員逾時誤餐餐盒費用，400人次*100元(教師語文競賽)。
			98,000	活動場地佈置(敬師月計畫)。
			12,000	茶水等費用(敬師月計畫)。
			4,000	工作人員逾時誤餐餐盒費用，40人次*100元(敬師月計畫)。
			1,000	開會茶水、佈置等雜支(丙級技能檢定工業類)。
			10,000	試務用耗材等(丙級技能檢定工業類)。
			13,000	辦理技檢會議或活動等逾時誤餐餐盒費用，130人次*100元(丙級技能檢定工業類)。
			100,000	場地佈置(錄音、錄影、燈光、音響等)、茶水、清潔等雜支(臺北市語文競賽頒獎及全國賽帶隊參賽)。
			51,200	參賽選手、指導教師、工作人員等逾時誤餐餐盒費用，512人次*100元(臺北市語文競賽頒獎及全國賽帶隊參賽)。
			16,000	辦理相關會議等逾時誤餐餐盒費用，160人次*100元(臺北市語文競賽頒獎及全國賽帶隊參賽)。
			36,000	無人機競賽用賽道套件，4組*9,000元。
			20,000	無人機會議及競賽逾時誤餐餐盒費用，200

# 臺北市地方教育發展基金－臺北市立木柵高級工業職業學校

## 基金用途－高中及高職教育計畫明細表

中華民國113年度

單位：新臺幣元

前年度 決算數	上年度 預算數	科 目	本 年 度 預 算 數	說 明
				人次*100元。
			159,000	無人機競賽場地佈置、材料及其他支出等。
3,231,648	678,000	租金、償債、利息及相關手續費	665,000	
2,559,558	240,000	地租及水租	240,000	較上年度預算數240,000元，無增減。
2,559,558	240,000	場地租金	240,000	
			240,000	租用訓練及會議場地費，48場次*5,000元(臺北市語文競賽頒獎及全國賽帶隊參賽)。
548,010	413,520	交通及運輸設備租金	400,520	較上年度預算數413,520元，減少13,000元。
548,010	413,520	車租	400,520	
			336,000	遊覽車租，8輛*3天*14,000元(臺北市語文競賽頒獎及全國賽帶隊參賽)。
			64,520	學生參加各項活動及競賽所需租車費用(一般教學)(收支對列)。
124,080	24,480	雜項設備租金	24,480	較上年度預算數24,480元，無增減。
124,080	24,480	雜項設備租金	24,480	
			2,880	悠遊卡刷卡機月租費，1臺*12月*240元。
			21,600	全自動心臟電擊器(AED)租賃費，12月*1,800元(開放學校場地)(收支對列)。
17,554		稅捐及規費(強制費)		
589		土地稅		
589		一般土地地價稅		
165		房屋稅		
165		一般房屋稅		
16,800		規費		
16,800		行政規費與強制費		
2,286,172	2,656,000	會費、捐助、補助、分攤、照護、救濟與交流活動費	2,942,000	
		會費	5,000	較上年度預算數0元，增加5,000元。
		職業團體會費	5,000	參加學術團體(中華民國高級中等學校體育總會、中國工業職業教育學會)之常年會費(接受各界捐款)(收支對列)(新增)。
610,855	661,800	捐助、補助與獎助	651,000	較上年度預算數661,800元，減少10,800元。
610,855	564,000	獎助學員生給與	557,000	



# 臺北市地方教育發展基金－臺北市立木柵高級工業職業學校

## 基金用途－高中及高職教育計畫明細表

中華民國113年度

單位：新臺幣元

前年度 決算數	上年度 預算數	科 目	本 年 度 預 算 數	說 明
			102,000	優秀學生獎學金，51班*2學期*1,000元。
			10,000	教育關懷獎每校推薦1名學生獎助金。
			445,000	接受各界捐贈發放獎助學金等。
	97,800	其他捐助、補助與獎助	94,000	學生獎勵金、清寒學生獎助金及學生刊物、社團等補助，2學期*47,000元(一般教學)(收支對列)。
1,675,317	1,994,200	補貼、獎勵、慰問、照護與救濟	2,286,000	較上年度預算數1,994,200元，增加291,800元。
149,587	163,200	獎勵費用	460,800	
			28,800	依「臺北市公立高級中等以下學校獎勵教師獎金發給要點」發放之獎勵，8人*3,600元。
			432,000	敬師獎勵活動費，216人*2,000元。
1,525,730	1,831,000	其他補貼、獎勵、慰問、照護與救濟	1,825,200	
			65,200	學生代表學校參加各項競賽報名費(一般教學)(收支對列)。
			1,760,000	清寒學生餐費補助，160人*200日*55元。
1,540,689	2,611,000	其他	2,326,000	
1,540,689	2,611,000	其他支出	2,326,000	較上年度預算數2,611,000元，減少285,000元。
1,540,689	2,611,000	其他	2,326,000	
			288,000	局長宴請工作人員、選手及指導教師(臺北市語文競賽頒獎及全國賽帶隊參賽)。
			30,000	臺北市語文競賽頒獎節目表演(臺北市語文競賽頒獎及全國賽帶隊參賽)。
			1,600,000	全國語文競賽帶隊3天2夜團費(臺北市語文競賽頒獎及全國賽帶隊參賽)。
			123,000	無人機競賽(遙控障礙賽、程控障礙賽)競賽獎品、禮券。
			12,300	運動會及各項球類競賽活動獎牌及獎品等(運動會)。
			126,100	班級自治費，1,261人*2學期*50元。
			35,000	退休人員紀念品，7人*5,000元。
			111,600	學生代表參加工科技能、體育及各項活動等競賽之差旅費及雜支等(一般教學)(收支

臺北市地方教育發展基金－臺北市立木柵高級工業職業學校

基金用途－高中及高職教育計畫明細表

中華民國113年度

單位：新臺幣元

前年度 決算數	上年度 預算數	科 目	本 年 度 預 算 數	說 明
				對列。

# 臺北市地方教育發展基金－臺北市立木柵高級工業職業學校

## 基金用途－一般行政管理計畫明細表

中華民國113年度

單位：新臺幣元

前年度 決算數	上年度 預算數	科 目	本 年 度 預 算 數	說 明
2,547,973	2,699,000	合計	2,697,000	
2,080,034	2,131,000	服務費用	2,134,000	
1,101,034	1,152,000	一般服務費	1,152,000	較上年度預算數1,152,000元，無增減。
1,101,034	1,152,000	外包費	1,152,000	
			240,000	消化超額職工6人(技工、工友)業務外包費。
			912,000	職工(技工、工友)業務外包費，2人*12月*38,000元。(依109.04.14北市教人字第1093033196號函及110.12.1北市教人字第1103110160號函辦理)
799,000	799,000	專業服務費	802,000	較上年度預算數799,000元，增加3,000元。
99,750	99,750	委託檢驗(定)試驗認證費	99,750	校園山坡地水土保持設施監測費(設施安全監測)。
699,250	699,250	其他專業服務費	702,250	校園安全機械定點、機動巡邏等保全費用。
180,000	180,000	公共關係費	180,000	較上年度預算數180,000元，無增減。
180,000	180,000	公共關係費	180,000	校長特別費，12月*15,000元。
462,628	566,000	材料及用品費	561,000	
462,628	566,000	用品消耗	561,000	較上年度預算數566,000元，減少5,000元。
462,628	566,000	辦公(事務)用品	561,000	
			560,440	統籌業務費計算如下：普通班48班、集中式特教班3班，1,220元*8班*12月=117,120元，1,020元*16班*12月=195,840元，770元*27班*12月=249,480元，以上合計562,440元，除依實際需求移列職業團體會費2,000元外，其餘如列數。
			560	配合預算編列至千元，增列進位數560元。
3,311		稅捐及規費(強制費)		
3,311		規費		
3,311		行政規費與強制費		
2,000	2,000	會費、捐助、補助、分攤、照護、救濟與交流活動費	2,000	
2,000	2,000	會費	2,000	較上年度預算數2,000元，無增減。
2,000	2,000	職業團體會費	2,000	護理師2人公會會費(統籌業務費)。

# 臺北市地方教育發展基金－臺北市立木柵高級工業職業學校

## 基金用途－建築及設備計畫明細表

中華民國113年度

單位：新臺幣元

前年度 決算數	上年度 預算數	科 目	本 年 度 預 算 數	說 明
29,242,076	14,379,000	合計	18,666,000	
29,242,076	14,379,000	購建固定資產、無形資產、非理財 目的之長期投資及營舍與設施工程 支出	18,666,000	
11,948,386	6,519,000	購建固定資產	6,027,000	
11,948,386	6,519,000	一般建築及設備計畫	6,027,000	
		班級設備	4,359,080	
		購置機械及設備	2,496,080	
			189,000	汰舊換新洛氏硬度機1臺(鑄造 科)。
			60,000	新購桌上型雷雕機1臺(鑄造科) 。
			34,000	新購數位式卡尺(0-600m)1臺( 配管科)。
			80,000	新購不鏽鋼管壓接鉗，2組 *40,000元(配管科)。
			35,000	新購可程式邏輯控制器(含工 廠模擬軟體)1套(電機科)。
			50,000	新購工業配線電路檢定示教盤 1套(冷凍科)。
			89,000	新購工業配線故障檢定示教盤 1套(冷凍科)。
			964,000	新購工業型六軸機器人1臺(機 械科)。
			378,000	汰舊換新雷射雕刻機1臺(模具 科)。
			55,000	新購穩壓器(10KVA或以上)1臺 (製圖科)。
			98,000	新購3D列印機1臺(製圖科)。
			102,000	新購數位設計工作站，2套 *51,000元(多媒體設計科)。
			108,000	新購VR頭戴式裝置，6組 *18,000元(多媒體設計科)。
			80,000	汰舊換新電動裁紙機1臺(教務 處)。
			90,000	汰舊換新數位講桌1臺(演講廳 用)(總務處)。

# 臺北市地方教育發展基金－臺北市立木柵高級工業職業學校

## 基金用途－建築及設備計畫明細表

中華民國113年度

單位：新臺幣元

前年度 決算數	上年度 預算數	科 目	本 年 度 預 算 數	說 明
		購置交通及運輸設備	84,080	汰舊換新工作桌，5組*16,816元(多媒體設計科)。
			30,000	
		購置雜項設備	30,000	新購指向型麥克風(特色教室用)，2臺*15,000元(教務處)。
			1,833,000	
			11,000	新購除濕機(12公升/日(含)以上)1臺(配管科)。
			150,000	新購雙層推拉式無塵環保黑板(含大型觸控螢幕)1套(冷凍科)。
			19,000	新購雙門可鎖置物櫃1座(美術教室用)(教務處)。
			442,000	汰舊換新桌球桌，13張*34,000元(學務處)。
			186,000	汰舊換新一對一分離式冷氣機10kw(含)以上(含安裝、銅管、電源電纜線、排水配置、五金料件等)，3臺*62,000元(配管科2臺、人事室1臺)。
			186,000	汰舊換新一對二分離式冷氣機14.2kw(含)以上(壁掛式7.1kw+7.1kw，含安裝、銅管、電源電纜線、排水配置、五金料件等)，2臺*93,000元(電機科)
			93,000	新購一對一分離式冷氣機14kw(含)以上(含安裝、銅管、電源電纜線、排水配置、五金料件等)1臺(多媒體設計科)。
			104,000	汰舊換新一對一分離式冷氣機8.0kw(含)以上(含安裝、銅管、電源電纜線、排水配置、五金料件等)，2臺*52,000元(教務處設備組)。
			336,000	汰舊換新一對一吊隱式冷氣機10kw(含)以上(含安裝、銅管、電源電纜線、排水配置、五金料件等)，4臺*84,000元(教務處)

# 臺北市地方教育發展基金－臺北市立木柵高級工業職業學校

## 基金用途－建築及設備計畫明細表

中華民國113年度

單位：新臺幣元

前年度 決算數	上年度 預算數	科 目	本 年 度 預 算 數	說 明
				教學組)。
			306,000	新購圖書館典藏圖書(分批辦理)。
		特殊班設備	80,000	
		購置雜項設備	80,000	
			60,000	汰舊換新桌上型攪拌機，3臺*20,000元(特教組)。
			20,000	新購桌上型攪拌機1臺(特教組)。
		資訊設備	1,587,920	
		購置機械及設備	1,587,920	
			683,800	汰換桌上型電腦(含顯示器)，26部*26,300元(電腦專案計畫)。
			408,000	汰換筆記型電腦，16部*25,500元(電腦專案計畫)。
			496,120	汰換網路及資訊周邊設備(電腦專案計畫)。
11,948,386	6,519,000	校園設備		
17,600		興建土地改良物		
6,148,481	3,667,000	購置機械及設備		
567,000	289,000	購置交通及運輸設備		
5,215,305	2,563,000	購置雜項設備		
956,171	360,000	購置無形資產	360,000	
956,171	360,000	一般建築及設備計畫	360,000	
		資訊設備	360,000	
		購置電腦軟體	360,000	
			360,000	電腦教學軟體費(電腦專案計畫)。
956,171	360,000	校園軟體設備		
956,171	360,000	購置電腦軟體		
16,337,519	7,500,000	遞延支出	12,279,000	
16,337,519	7,500,000	一般建築及設備計畫	12,279,000	
		實習工廠前三棟屋頂防水整修工程(電機、冷凍、機械)	12,279,000	
		遞延修繕房屋建築支出	12,279,000	

# 臺北市地方教育發展基金－臺北市立木柵高級工業職業學校

## 基金用途－建築及設備計畫明細表

中華民國113年度

單位：新臺幣元

前年度 決算數	上年度 預算數	科 目	本 年 度 預 算 數	說 明
			11,369,978	一、施工費。
			682,129	二、委託技術服務費(總包價 法)。
			226,893	三、工程管理費(依施工費約 2%提列)。
16,337,519	7,500,000	校園整修工程		
16,337,519	7,500,000	遞延修繕房屋建築支出		

本 頁 空 白



# 預算參考表

# 臺北市地方教育發展基金－臺北市立木柵高級工業職業學校

## 預計平衡表

中華民國113年12月31日

單位：新臺幣千元

111年(前年) 12月31日 決算數	科 目	113年12月31日 預計數	112年12月31日 預計數	比較增減(-)
47,049	資產合計	39,459	44,279	-4,820
47,049	資產	39,459	44,279	-4,820
31,597	流動資產	24,007	28,827	-4,820
30,606	現金	23,016	27,836	-4,820
30,606	銀行存款	23,016	27,836	-4,820
939	應收款項	939	939	
939	其他應收款	939	939	
52	預付款項	52	52	
46	用品盤存	46	46	
5	預付費用	5	5	
13,940	投資、長期應收款項、貸墊款及準備金	13,940	13,940	
13,940	準備金	13,940	13,940	
6,666	退休及離職準備金	6,666	6,666	
7,274	其他準備金	7,274	7,274	
1,512	其他資產	1,512	1,512	
1,512	什項資產	1,512	1,512	
1,512	暫付及待結轉帳項	1,512	1,512	
3,766,787	代管資產	3,766,787	3,766,787	
3,766,787	應付代管資產	3,766,787	3,766,787	
47,049	負債及基金餘額合計	39,459	44,279	-4,820
24,029	負債	24,029	24,029	
6,444	流動負債	6,444	6,444	
5,863	應付款項	5,863	5,863	
3,612	應付代收款	3,612	3,612	
2,250	應付費用	2,250	2,250	
581	預收款項	581	581	
581	預收收入	581	581	
17,585	其他負債	17,585	17,585	
17,585	什項負債	17,585	17,585	
5,746	存入保證金	5,746	5,746	
6,666	應付退休及離職金	6,666	6,666	
5,173	暫收及待結轉帳項	5,173	5,173	
23,020	基金餘額	15,430	20,250	-4,820
23,020	基金餘額	15,430	20,250	-4,820
23,020	基金餘額	15,430	20,250	-4,820
23,020	累積餘額	15,430	20,250	-4,820

註：1.信託代理與保證資產(負債)前年度決算數0元，上年度預計數0元，本年度預計數0元。2.或有資產(負債)0元。3.本基金自93年度起，本固定項目分開原則，將屬長期固定帳項，包括固定資產80,941,245元、無形資產2,016,426元及長期債務0元等，另立帳類管理，未納入本表。

## 臺北市地方教育發展基金－臺

## 各項費用

中華民國

前年度 決算數	上年度 預算數	計畫別		合計	高中及高職教育計 畫
		用途別科目			
418,370,449	385,543,000	合計		403,842,000	382,479,000
343,047,931	329,858,000	用人費用		344,755,000	344,755,000
180,635,920	165,792,000	正式員額薪資		175,496,280	175,496,280
179,371,962	164,664,000	職員薪金		174,321,240	174,321,240
1,263,958	1,128,000	工員工資		1,175,040	1,175,040
15,566,831	15,767,016	聘僱及兼職人員薪資		16,487,876	16,487,876
635,040	635,016	聘用人員薪金		659,916	659,916
407,535		約僱職員薪金			
14,524,256	15,132,000	兼職人員酬金		15,827,960	15,827,960
4,178,261	4,090,470	加（夜）班費		4,111,469	4,111,469
1,051,680	1,335,310	延長工時加班費		1,248,710	1,248,710
3,126,581	2,755,160	未休假加班費		2,862,759	2,862,759
39,512,349	37,852,177	獎金		39,282,722	39,282,722
17,966,195	17,048,800	考績獎金		17,263,197	17,263,197
21,546,154	20,803,377	年終獎金		22,019,525	22,019,525
78,001,907	83,762,208	退休及卹償金		85,628,988	85,628,988
76,960,149	83,671,968	職員退休及離職金		85,534,980	85,534,980
1,041,758	90,240	工員退休及離職金		94,008	94,008
25,152,663	22,594,129	福利費		23,747,665	23,747,665
17,884,213	14,307,384	分擔員工保險費		15,141,096	15,141,096
389,000	622,800	傷病醫藥費		963,700	963,700
1,914,872	1,986,768	員工通勤交通費		1,950,912	1,950,912
4,964,578	5,677,177	其他福利費		5,691,957	5,691,957
24,435,641	22,880,000	服務費用		23,033,000	20,899,000
5,667,627	6,179,401	水電費		5,804,005	5,804,005
5,129,412	5,581,000	工作場所電費		5,185,098	5,185,098
533,944	595,350	工作場所水費		614,636	614,636
4,271	3,051	氣體費		4,271	4,271
524,439	303,800	郵電費		278,380	278,380
49,370	50,000	郵費		47,000	47,000
168,321	234,000	電話費		212,000	212,000

# 北市立木柵高級工業職業學校

## 彙計表

113年度

單位：新臺幣元

一般行政管理計畫	建築及設備計畫				
2,697,000	18,666,000				
2,134,000					

## 臺北市地方教育發展基金－臺

## 各項費用

中華民國

前年度 決算數	上年度 預算數	計畫別		合計	高中及高職教育計畫
		用途別科目			
306,748	19,800	數據通信費		19,380	19,380
919,139	636,116	旅運費		611,290	611,290
566,924	482,990	國內旅費		466,290	466,290
335,010	150,126	貨物運費		142,000	142,000
17,205	3,000	其他旅運費		3,000	3,000
1,253,882	1,337,565	印刷裝訂與廣告費		1,276,851	1,276,851
1,253,882	1,337,565	印刷及裝訂費		1,276,851	1,276,851
5,434,674	4,241,460	修理保養及保固費		4,149,126	4,149,126
2,612,164	2,446,800	一般房屋修護費		2,431,096	2,431,096
1,476,533	717,660	機械及設備修護費		671,600	671,600
283,400	90,000	交通及運輸設備修護費		85,000	85,000
1,062,577	987,000	雜項設備修護費		961,430	961,430
35,508	14,500	保險費		9,500	9,500
35,508	14,500	其他保險費		9,500	9,500
1,634,970	1,610,104	一般服務費		2,135,424	983,424
81,936	22,104	佣金、匯費、經理費及手續費		21,264	21,264
1,101,034	1,152,000	外包費		1,152,000	
		計時與計件人員酬金		314,160	314,160
452,000	436,000	體育活動費		648,000	648,000
8,785,402	8,377,054	專業服務費		8,588,424	7,786,424
6,285,829	6,553,815	講課鐘點、稿費、出席審查及查詢費		6,741,435	6,741,435
151,800	140,550	委託檢驗(定)試驗認證費		140,550	40,800
1,260		委託考選訓練費			
52,401	198,439	試務甄選費		198,439	198,439
590,474		電腦軟體服務費			
1,703,638	1,484,250	其他專業服務費		1,508,000	805,750
180,000	180,000	公共關係費		180,000	
180,000	180,000	公共關係費		180,000	
14,563,427	12,479,000	材料及用品費		11,453,000	10,892,000
8,416,146	8,741,581	使用材料費		8,246,270	8,246,270
8,416,146	8,741,581	設備零件		8,246,270	8,246,270



## 臺北市地方教育發展基金－臺

## 各項費用

中華民國

前年度 決算數	上年度 預算數	計畫別		合計	高中及高職教育計畫
		用途別科目			
6,147,281	3,737,419	用品消耗		3,206,730	2,645,730
1,381,118	1,209,520	辦公(事務)用品		1,210,671	649,671
75,000	57,000	報章雜誌		54,000	54,000
343,585	451,500	農業與園藝用品及環境美化費		412,750	412,750
194,400	210,000	服裝		274,000	274,000
73,621	91,000	醫療用品(非醫療院所使用)		87,000	87,000
4,079,557	1,718,399	其他用品消耗		1,168,309	1,168,309
3,231,648	678,000	租金、償債、利息及相關手續費		665,000	665,000
2,559,558	240,000	地租及水租		240,000	240,000
2,559,558	240,000	場地租金		240,000	240,000
548,010	413,520	交通及運輸設備租金		400,520	400,520
548,010	413,520	車租		400,520	400,520
124,080	24,480	雜項設備租金		24,480	24,480
124,080	24,480	雜項設備租金		24,480	24,480
29,242,076	14,379,000	購建固定資產、無形資產、非理財目的 之長期投資及營舍與設施工程支出		18,666,000	
11,948,386	6,519,000	購建固定資產		6,027,000	
17,600		興建土地改良物			
6,148,481	3,667,000	購置機械及設備		4,084,000	
567,000	289,000	購置交通及運輸設備		30,000	
5,215,305	2,563,000	購置雜項設備		1,913,000	
956,171	360,000	購置無形資產		360,000	
956,171	360,000	購置電腦軟體		360,000	
16,337,519	7,500,000	遞延支出		12,279,000	
16,337,519	7,500,000	遞延修繕房屋建築支出		12,279,000	
20,865		稅捐及規費(強制費)			
589		土地稅			
589		一般土地地價稅			
165		房屋稅			
165		一般房屋稅			
20,111		規費			
20,111		行政規費與強制費			

# 北市立木柵高級工業職業學校

## 彙計表

113年度

單位：新臺幣元

一般行政管理計畫	建築及設備計畫				
561,000					
561,000					



## 臺北市地方教育發展基金－臺

## 各項費用

中華民國

前年度 決算數	上年度 預算數	計畫別	合計	高中及高職教育計 畫
		用途別科目		
2,288,172	2,658,000	會費、捐助、補助、分攤、照護、救濟 與交流活動費	2,944,000	2,942,000
2,000	2,000	會費	7,000	5,000
2,000	2,000	職業團體會費	7,000	5,000
610,855	661,800	捐助、補助與獎助	651,000	651,000
610,855	564,000	獎助學員生給與	557,000	557,000
	97,800	其他捐助、補助與獎助	94,000	94,000
1,675,317	1,994,200	補貼、獎勵、慰問、照護與救濟	2,286,000	2,286,000
149,587	163,200	獎勵費用	460,800	460,800
1,525,730	1,831,000	其他補貼、獎勵、慰問、照護與救 濟	1,825,200	1,825,200
1,540,689	2,611,000	其他	2,326,000	2,326,000
1,540,689	2,611,000	其他支出	2,326,000	2,326,000
1,540,689	2,611,000	其他	2,326,000	2,326,000

# 北市立木柵高級工業職業學校

## 彙計表

113年度

單位：新臺幣元

一般行政管理計畫	建築及設備計畫				
2,000					
2,000					
2,000					

臺北市地方教育發展基金－臺北市立木柵高級工業職業學校

員工人數彙計表

中華民國113年度

單位：人

計 畫 及 項 目	上年度最高可 進用員額數	本年度 增減(-)數	本年度最高可 進用員額數	說 明
合計	218	-2	216	
高中及高職教育計畫部分	218	-2	216	
職員	214	-2	212	
技工	2		2	
工友	1		1	
聘用	1		1	

註：1.本表約僱、聘用係指奉准有案之約聘僱人員。

2.外包費編列工友外包2人、消化超額職工6人業務外包費等，計115萬2,000元。 3.計時與計件人員酬金編列閩客語教學支援人員鐘點費，計31萬4,160元。

本 頁 空 白

## 臺北市地方教育發展基金－臺

## 用人費用

中華民國

計畫及項目	合計	正式 員額 薪資	聘僱 人員 薪資	加(夜) 班費	津貼	獎 金		
						年終獎金	考績獎金	其他
合計	344,755,000	175,496,280	659,916	4,111,469		22,019,525	17,263,197	
高中及高職 教育計畫	344,755,000	175,496,280	659,916	4,111,469		22,019,525	17,263,197	
正式人員	261,596,830	175,496,280		4,096,669		21,937,035	17,263,197	
聘僱人員	909,250		659,916	14,800		82,490		
兼任人員	15,827,960							
其他人員	66,420,960							

註：1.本表兼任人員用人費用，係學校教職員兼課或請假代課鐘點費。2.外包費編列工友外包2人、消化超額職工6人業務外包費等，計115萬2,000元。3.計時與計件人員酬金編列閩客語教學支援人員鐘點費，計31萬4,160元。

# 北市立木柵高級工業職業學校

## 彙計表

113年度

單位：新臺幣元

退休及卹償金		資遣費	福 利 費					提繳費	兼任 人員 用人 費用
退休金	卹償金		分擔 保險費	傷病 醫藥費	提撥 福利金	員工通勤 交通費	其他		
85,628,988			15,141,096	963,700		1,950,912	5,691,957		15,827,960
85,628,988			15,141,096	963,700		1,950,912	5,691,957		15,827,960
19,210,428			15,052,212	963,700		1,943,352	5,633,957		
39,600			88,884			7,560	16,000		15,827,960
66,378,960							42,000		

臺北市地方教育發展基金－臺

聘用及約僱

中華民國

區分及職稱	人數	擔任工作	聘用或約僱 起訖期間	薪點	年需經費
合計	1				886,890
聘用人員小計	1				886,890
專業人員	1				886,890
聘用人員(424)	1	擔任本校及駐點學校專任 輔導人員及駐區服務	113/1/1-113/12/31	424	886,890

# 北市立木柵高級工業職業學校

## 人員明細表

113年度

單位：新臺幣元

小計	月 支			離職 儲金	經費來源 及其科目
	折合 金額	勞保 保險費	健康 保險費		
54,993	54,993				高中及高職教育計畫



臺北市地方教育發展基金－臺北市立木柵高級工業職業學校

單位（或計畫）成本分析表

中華民國113年度

單位：新臺幣千元

計畫別	單位	單位成本(元)或 平均利(費)率	數量	預算數	說明
合計				403,842	
高中及高職教育計畫				382,479	
一般行政管理計畫				2,697	
建築及設備計畫				18,666	

# 臺北市地方教育發展基金－臺北市立木柵高級工業職業學校

## 5年來主要業務計畫分析表

中華民國113年度

單位：新臺幣千元

年度及項目	單位	數量	單位成本(元)或 平均利(費)率	金額	說明
(本)年度預算數					
高中及高職教育計畫				382,479	
(上)年度預算數					
高中及高職教育計畫				368,465	
(前)年度決算數					
高中及高職教育計畫				386,580	
(110)年度決算數					
高中及高職教育計畫				370,158	
(109)年度決算數					
高中及高職教育計畫				324,618	

臺北市地方教育發展基金－臺北市立木柵高級工業職業學校

資本資產明細表

中華民國113年度

單位：新臺幣千元

項 目	取得成本 (期初餘額)	以前年度 累計折舊/ 長期投資 評 價	本 年 度 變 動				本年度累計折 舊/長期投資 評價變動數	期末餘額	
			增加		減少				主要增減 原因說明
			金額	類型	金額	類型			
合計	383,716	275,626	6,405		885		30,652	82,958	
土地改良物	2,756	168	18	增置			183	2,422	
機械及設備	304,877	227,501	4,084	增置			26,191	55,268	
交通及運輸 設備	13,303	9,777	30	增置			806	2,749	
雜項設備	60,239	38,180	1,913	增置			3,471	20,501	
購建中固定 資產	18				18	其他	購建中固定資產 科目轉正為財產 。		
電腦軟體	2,524		360	增置	867	無形資 產攤銷		2,016	