

中華民國 112 年度 4-0501107

臺北市總預算案

臺北市政府教育局主管

臺北市地方教育發展基金

臺北市立內湖高級工業職業學校附屬單位預算之分
預算

(特別收入基金)

臺北市立內湖高級工業職業學校編

臺北市地方教育發展基金－臺北市立內湖高級工業職業學校

目次

中華民國112年度

一、財務摘要	第 1 頁
二、業務計畫及預算概要	第 3 -14 頁
三、預算主要表	
(一) 基金來源、用途及餘絀預計表	第 15 頁
(二) 現金流量預計表	第 16 頁
四、預算明細表	
(一) 基金來源－服務收入明細表	第 17 頁
(二) 基金來源－財產處分收入明細表	第 18 頁
(三) 基金來源－其他財產收入明細表	第 19 頁
(四) 基金來源－公庫撥款收入明細表	第 20 頁
(五) 基金來源－學雜費收入明細表	第 21 頁
(六) 基金來源－受贈收入明細表	第 22 頁
(七) 基金來源－雜項收入明細表	第 23 頁
(八) 基金用途－高中及高職教育計畫明細表	第 24 -40 頁
(九) 基金用途－一般行政管理計畫明細表	第 41 -42 頁
(十) 基金用途－建築及設備計畫明細表	第 43 -45 頁
五、預算參考表	
(一) 預計平衡表	第 47 頁
(二) 各項費用彙計表	第 48 -55 頁
(三) 員工人數彙計表	第 56 頁
(四) 用人費用彙計表	第 58 -59 頁
(五) 聘用及約僱人員明細表	第 60 -61 頁
(六) 單位(或計畫)成本分析表	第 62 頁

臺北市地方教育發展基金－臺北市立內湖高級工業職業學校

目 次

中華民國112年度

(七) 5年來主要業務計畫分析表	第 63 頁
(八) 資本資產明細表	第 64 頁

臺北市地方教育發展基金－臺北市立內湖高級工業職業學校

財務摘要

中華民國112年度

單位：新臺幣千元

項 目	本 年 度	上 年 度	比較增減數	%
經營成績：				
基金來源	368,932	363,536	5,396	1.48
基金用途	375,340	374,860	480	0.13
賸餘(短絀)	-6,408	-11,324	4,916	--
餘絀情形：				
基金餘額	13,185	19,593	-6,408	-32.71
現金流量(註)：				
現金及約當現金之淨增 (減)	-6,408	-11,324	4,916	--

附註：現金流量係採現金及約當現金基礎，包括現金及自投資日起3個月內到期或清償之債權證券。

本 頁 空 白

業務計畫及預算概要

臺北市地方教育發展基金 - 臺北市立內湖高級工業職業學校

業務計畫及預算概要

中華民國 112 年度

壹、基金概況

一、設立宗旨及願景：

- (一) 本校遵照憲法第 158 條及 160 條規定，教育文化應發展國民之民族精神、自治精神，國民道德與健全體格、科學及生活智能，以培養八大學習領域及十大基本能力。
- (二) 本校自 91 年度起依教育經費編列與管理法第 13 條規定設置「臺北市地方教育發展基金」，以促進教育健全發展，提昇教育經費運用績效。
- (三) 本校以「培育卓越人才」為教育使命，以「和諧關懷、卓越人文、宏觀創新」為願景，以此建構一所精緻優質、創新卓越的技術型高中，學生受業茁壯於優質校園，而能才德兼備為「技職人才」「國際人才」，成功啟航揚帆國際。

二、施政重點：

- (一) 開啟多元智慧：尊重每個學生獨特的個性，以多元智慧的觀點協助他找到生命的亮點，肯定天生我才必有用。技術型高中旨在協助學生適性發展，找到人生的職涯方向，以培育其專業能力，進而成為國家未來經濟發展的重要人才資源。
- (二) 培養生活能力：培養學生帶得走的公民關鍵能力，強化自我管理、閱讀理解、理性批判、問題解決、奉獻服務、溝通表達等核心素養。並注重學生職涯發展所需之核心能力，透過各項專業技能及跨領域學習，提供學生未來職涯發展所需技能，並培養學生於工作中學習互助合作、建立職場倫理及重視職業安全...等良好的工作態度與情操，俾利順利進入職場。
- (三) 蘊育人文情懷：在溫馨開放的校園文化中，孕育人文情懷，學會尊重、包容、友善；建構生命的價值、完成人性的開展。
- (四) 建置溫馨民主的校園文化：
 - 1. 以參與式管理、落實行政、教師會、家長會三者的良性互動。
 - 2. 以學生第一，教學優先的觀念提昇行政服務效率。
 - 3. 放下威權心態，開啟校園民主之風氣。
- (五) 推動適性教學：

業務計畫及預算概要

中華民國 112 年度

1. 落實校本課程理念，採多元化、活潑化的教學及評量。
2. 運用校內、外資源，加強多元學習能力。
3. 關懷相對弱勢學生之教學及輔導。
4. 推動行動學習，充實學生運用資訊之知能，並提昇教師運用學習載具教學之能力。

(六) 辦理發展性的訓輔活動：

1. 辦理各項活動、競賽及展演，提升學生學習信心與動機。
2. 推動校內外學習服務，將「服務」與「學習」相互結合，讓學生運用課堂所學貢獻社區，並透過服務的過程中得到啟發及省思。
3. 發展績優社團及校隊，如管樂、樂儀隊、童軍、熱舞、木球隊、排球隊、划船隊、桌球隊...等。
4. 加強新興領域教育的辦理，並融入各科教學以收成效。

(七) 辦理特色課程：

1. 配合十二年國民基本教育，發展特色課程，透過特色課程之實施，達成適性揚才之目的。
2. 透過教師專業發展及學校資源統整，改變教師教學方式及學生學習模式，永續精進發展特色課程。

三、組織概況：

本校設置校長 1 人，綜理全校校務，下設教務處、學生事務處、實習處、總務處、輔導室、圖書館、會計室及人事室等單位。

內部分層業務如下：

(一) 教務處：秉承校長之命，辦理全校教務事項。

1. 教學組：掌理課程編排、課業考查、教學研究及教學指導等事項。
2. 註冊組：掌理註冊、編班、轉學、休學及成績考查等有關學籍事項。
3. 設備組：掌理教學設備計畫之擬定、用具之管理、保管等事項。
4. 實驗研究組：辦理教師專業發展評鑑、教學輔導制度、學生海外體驗學習活動等事項。
5. 特殊教育組：掌理特教學生特殊需求之安排，包括資源班之入班教學輔導等個別化教育計畫等事項。

(二) 學生事務處：秉承校長之命，辦理全校學生事務事項。

臺北市地方教育發展基金 - 臺北市立內湖高級工業職業學校

業務計畫及預算概要

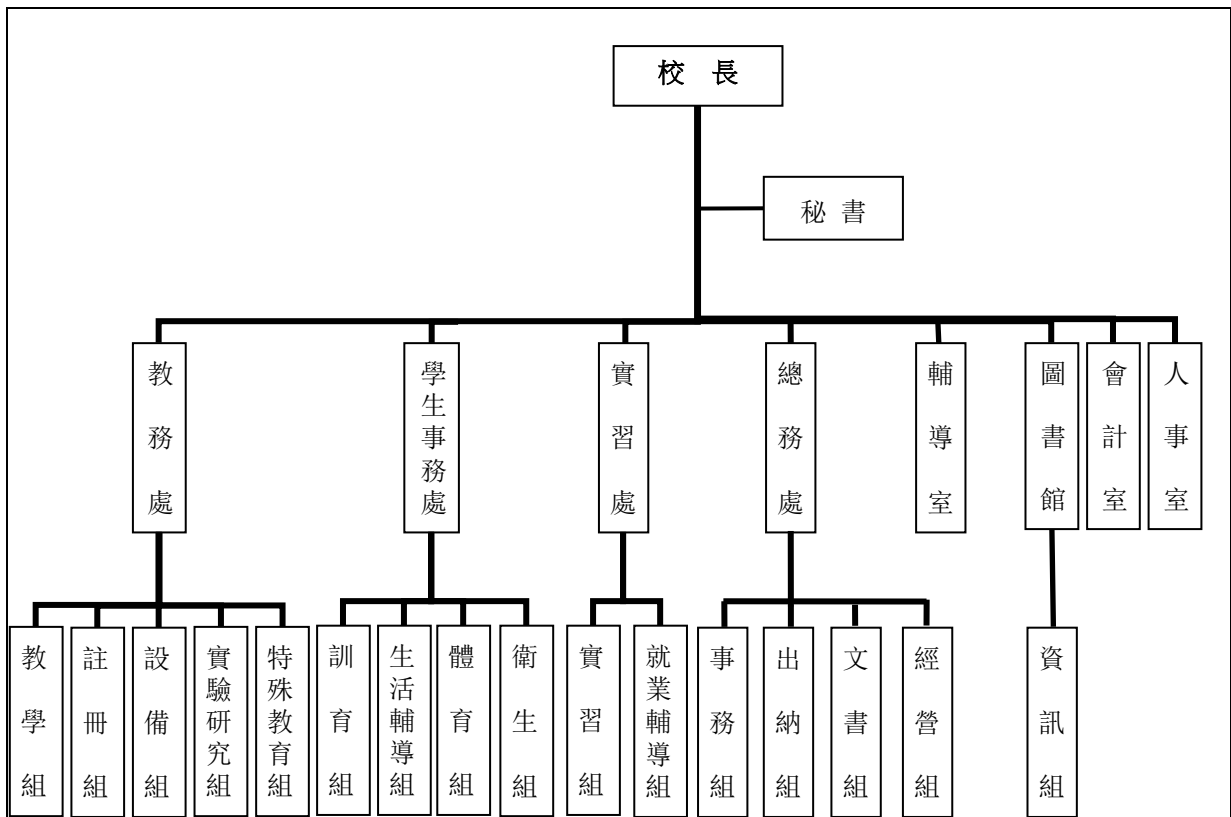
中華民國 112 年度

1. 訓育組：掌理訓育計畫之擬定，指導班聯會、代聯會等學生自治團體之健全發展，並透過各項活動，實施性別教育，人權教育與群己關係之教育。
 2. 生活輔導組：重視生活輔導之技巧與方法，加強道德教育與法律常識教育以落實全方位人格教育為目標。
 3. 體育組：加強學生體能訓練，重視團隊合作精神與良好運動風度之養成。
 4. 衛生組：重視校園環境之整理與美化，配合宣導實施防災意識、環保教育與人口教育。
- (三) 實習處：秉承校長之命，辦理全校實習輔導等事項。
1. 實習組：掌理學生實習計畫之擬訂及實習、觀摩之輔導等事項。
 2. 就業輔導組：掌理畢業生就業調查與輔導等事項。
- (四) 總務處：秉承校長之命，辦理全校總務事項。
1. 事務組：辦理校舍場地佈置及環境美化，監督校舍建築及整修，財物購買、工友管理及其他庶務等事項。
 2. 出納組：辦理現金、票據、契約之保管等收支移轉等事項。
 3. 文書組：辦理公文收發登記與典守學校印信，撰擬繕校及檔案保管等事項。
 4. 經營組：辦理財產之登記、保管及委託代辦等事項。
- (五) 輔導室：秉承校長之命，視學生身心狀況及需求提供發展性輔導，介入性輔導或處理性輔導，並掌理學生輔導與諮商，實施適性生涯輔導等事項。
- (六) 圖書館：秉承校長之命，辦理圖書分類編目、自動化作業系統維護，參考諮詢服務，推動圖書館利用教育及資訊融入教學、校園網路管理等事項。
- 資訊組：辦理校園網路推動行政電腦化及其它資訊等業務。
- (七) 會計室：秉承上級主計機關之監督與指導，並受校長之指揮，依法辦理歲計、會計、統計等事項。
- (八) 人事室：秉承上級人事機關之監督與指導，並受校長之指揮，依法辦理人事管理查核等事項。

臺北市地方教育發展基金 - 臺北市立內湖高級工業職業學校

業務計畫及預算概要

中華民國 112 年度



四、基金歸類及屬性：

本校地方教育發展基金依據教育經費編列與管理法第 13 條規定設置，本基金為預算法第 4 條第 1 項第 2 款第 5 目所定之特別收入基金，以本府教育局為管理機關。

臺北市地方教育發展基金 - 臺北市立內湖高級工業職業學校

業務計畫及預算概要

中華民國 112 年度

貳、業務計畫

一、基金來源：

單位：新臺幣千元

業務計畫	本年度預算數	實施內容
勞務收入	426	本年度預計辦理2學期教科書採購收取之作業管理費、收取體育班招生報名費及教師甄選費等收入。
財產收入	1,104	本年度預計辦理學校員生消費合作社及熱食區場地使用費收入、出售報廢財產殘值收入、教職員工停車收入、學生住宿費、開放學校場地收入等。
政府撥入收入	332,717	本年度預計由公庫撥入數。
教學收入	33,465	本年度預計收取學生之學費、雜費、實習費、電腦使用費、重修學分費、學習輔導費等收入。
其他收入	1,220	本年度預計收取各界捐款收入、招標圖說費收入及其他雜項等收入。

二、基金用途：

單位：新臺幣千元

業務計畫	本年度預算數	實施內容
高中及高職教育計畫	356,193	本年度預計辦理教學事項為： 1.各項教學、學生事務、圖書及輔導等業務。 2.新購及修護各科教學設備，充實各科教材及用具。 3.革新教學方法，提高教學效能。 4.辦理教師甄選、指定活動等項目。
一般行政管理計畫	3,294	本年度預計辦理事項為： 1.綜理學校總務、人事、會計等業務。 2.配合校務推動行政處室支援工作，進而增進校務運作。
建築及設備計畫	15,853	本年度預計辦理事項為： 1.購置教學所需教學設備等及改善教學環境。

臺北市地方教育發展基金 - 臺北市立內湖高級工業職業學校
業務計畫及預算概要

中華民國 112 年度

		2.辦理教學大樓廁所整修工程。
--	--	-----------------

參、預算概要

一、基金來源及用途之預計：

(一) 本年度基金來源：

服務收入 42 萬 6 千元、財產處分收入 5 萬元、其他財產收入 105 萬 4 千元、公庫撥款收入 3 億 3,271 萬 7 千元、學雜費收入 3,346 萬 5 千元、受贈收入 50 萬元、雜項收入 72 萬元，本年度基金來源 3 億 6,893 萬 2 千元，較上年度預算數 3 億 6,353 萬 6 千元，增加 539 萬 6 千元，約 1.48%，主要係公庫撥款收入增編所致。

(二) 本年度基金用途：

高中及高職教育計畫 3 億 5,619 萬 3 千元，一般行政管理計畫 329 萬 4 千元，建築及設備計畫 1,585 萬 3 千元，本年度基金用途 3 億 7,534 萬元，較上年度預算數 3 億 7,486 萬元，增加 48 萬元，約 0.13%，主要係用人費用增編所致。

二、基金餘絀之預計：

本年度基金來源及用途相抵後，差短 640 萬 8 千元，較上年度預算數差短 1,132 萬 4 千元，減少 491 萬 6 千元，將移用以前基金餘額支應。

三、現金流量之預計：

本年度業務活動淨現金流出 640 萬 8 千元。

四、補辦預算事項：詳補辦預算明細表

(一) 固定資產之建設改良擴充 364 萬 6 千元

1.110 年度教育部補助學校優化實作環境-充實基礎教學實習設備經費 68 萬 3 千元。

2.110 年度教育部補助特殊教育學校及高級中等學校集中式特教班暨職業輔導員經費 7 萬元，學校自籌款由高中及高職教育計畫項下移列固定資產 4 千元，共計 7 萬 4 千元。

3.110 年度教育部補助 110 學年度第 1 學期高職優質化輔助方案經費 24 萬 6 千元。

臺北市地方教育發展基金 - 臺北市立內湖高級工業職業學校

業務計畫及預算概要

中華民國 112 年度

- 4.110 年度教育部補助國民中學技藝教育課程競賽及成果展發表活動經費 5 萬 6 千元。
- 5.110 年度教育部補助 110 學年度各級學校約用運動防護員巡迴服務試行計畫經費 4 萬 3 千元。
- 6.110 年度教育局補助行動學習智慧教學計畫 9 萬 6 千元。
- 7.111 年度教育部補助 110 學年度第 2 學期高職優質化補助方案經費 24 萬 6 千元。
- 8.111 年度教育部補助充實一般科目教學設備經費 59 萬 2 千元，學校自籌款由高中及高職教育計畫項下移列固定資產 14 萬 8 千元，共計 74 萬元。
- 9.111 年度教育部補助 110 學年度高級中等學校遠距教學重點學校實施計畫經費 50 萬元。
- 10.111 年度教育部補助高級中等學校充實基礎教學實習設備經費 40 萬 8 千元。
- 11.111 年度教育部補助高中職特教班暨職業輔導員經費 55 萬 4 千元。

肆、以前年度計畫實施成果概述：

一、前（110）年度計畫實施成果概述：

業務計畫	實施概況	實施成果
勞務收入	本年度預計辦理 2 學期教科書採購收取之作業管理費、收取體育班招生報名費及教師甄選費等收入。	本年度已收取 2 學期教科書作業管理費 36 萬 6 千元、收取體育班招生報名費 3 萬 1 千元及教師甄選費 8 千元。
財產收入	本年度預計辦理學校員生消費合作社及熱食區場地使用費收入、出售報廢財產殘值收入、學生住宿費、教職員工停車收入、開放學校場地收入等。	本年度已辦理收取學校員生消費合作社及熱食區場地使用費收入 22 萬 4 千元、出售報廢財產殘值收入 11 萬 2 千元、學生住宿費、教職員工停車收入及開放學校場地收入 59 萬 6 千元等。
政府撥入收入	本年度預計由公庫撥入數。	本年度已收取公庫撥入數 3 億 5,644 萬 4 千元及教育部之補助計畫 662 萬 3 千元。
教學收入	本年度預計收取學生之學	本年度已收取學生之學費、

臺北市地方教育發展基金 – 臺北市立內湖高級工業職業學校

業務計畫及預算概要

中華民國 112 年度

	費、雜費、實習費、重修學分費、學習輔導費等收入。	雜費、實習費、重修學分費、學習輔導費等收入 3,013 萬 1 千元。
其他收入	本年度預計收取各界捐款收入、招標圖說費收入及其他雜項等收入。	本年度已接受各界捐款收入 89 萬 1 千元、招標圖說費收入及其他雜項等收入 5 萬 9 千元。
高中及高職教育計畫	<p>本年度預計辦理教學事項為：</p> <ol style="list-style-type: none"> 1.各項教學、學生事務、圖書及輔導等業務。 2.新購及修護各科教學設備，充實各科教材及用具。 3.革新教學方法，提高教學效能。 4.辦理教師甄選、指定活動等項目。 	<ol style="list-style-type: none"> 1.配合新課綱實施，結合優質化計畫訂定各科多元選修及彈性學習課程內容，培養學生專業技能及素養。 2.辦理臺北市公私立技術型高中、技專校院暨業界微學分課程。 3.推動階梯式建教合作，7 位高三學生整學年度於業界實習，提升專業實務能力。 4.配合教學課程運用充實基礎教學設備計畫購置各科教學設備及用品。 5.辦理性平、霸凌、AED、環境教育、輔導、特教及教學共備等教師研習。 6.專注教師增能，鼓勵教師精進，推動教師專業社群發展，並積極推動 108 新課綱。
一般行政管理計畫	<p>本年度預計辦理事項為：</p> <ol style="list-style-type: none"> 1.綜理學校總務、人事、會計等業務。 2.配合校務推動行政處室支援工作，進而增進校務運作。 	綜理學校總務、人事、會計等業務，並配合校務推動行政處室支援工作，進而增進校務運作，達成預期目標。
建築及設備計畫	<p>本年度預計辦理事項為：</p> <ol style="list-style-type: none"> 1.購置教學所需教學設備等及改善教學環境。 2.辦理實習工場改善工程。 	<ol style="list-style-type: none"> 1.購置教學所需教學設備等及改善教學環境。 2.辦理實習工場改善工程。 3.辦理特教組專技班實習工

臺北市地方教育發展基金 - 臺北市立內湖高級工業職業學校

業務計畫及預算概要

中華民國 112 年度

	3.辦理特教組專技班實習工場整修工程。	場整修工程。
二、上年度已過期間（111 年 1 月 1 日至 5 月 31 日止）計畫實施成果概述：		
業務計畫	實施概況	實施成果
勞務收入	本年度截至 5 月 31 日止預計辦理 1 學期教科書採購收取之作業管理費、收取體育班報名費及教師甄選費等收入。	本年度截至 5 月 31 日止已收取 1 學期教科書作業管理費計 22 萬 9 千元、收取體育班報名費 1 萬 3 千元及教師甄選費 1 千元。
財產收入	本年度截至 5 月 31 日止預計辦理學校員工消費合作社及熱食區場地使用費收入、出售報廢財產殘值收入、教職員工停車收入、開放學校場地收入、學生宿舍費收入等。	本年度截至 5 月 31 日止已辦理學校員工消費合作社及熱食區場地使用費收入 15 萬 9 千元、出售報廢財產殘值收入 2 萬 5 千元、教職員工停車收入 23 萬元、開放學校場地收入 5 萬元、學生宿舍費收入 22 萬元等。
政府撥入收入	本年度截至 5 月 31 日止預計公庫撥入數。	本年度截至 5 月 31 日止已收取公庫撥入數 1 億 5,377 萬 8 千元及教育部之補助計畫 214 萬 8 千元。
教學收入	本年度截至 5 月 31 日止預計預計收取學生之 1 學期學費、雜費、實習費、電腦使用費、重修學分費、學習輔導費等收入。	本年度截至 5 月 31 日止已收取學生 1 學期學費、雜費、實習費、電腦使用費、重修學分費、學習輔導費等收入 1,704 萬 6 千元。
其他收入	本年度截至 5 月 31 日止預計收取各界捐款收入、招標圖說費收入及其他雜項等收入。	本年度截至 5 月 31 日止已接受各界捐款收入 52 萬 4 千元、招標圖說費收入、數位學生證及廠商履約逾期罰款等收入 9 千元。
高中及高職教育計畫	本年度截至 5 月 31 日止預計辦理教學事項為： 1.各項教學、學生事務、圖書及輔導等業務。 2.新購及修護各科教學設備，充實各科教材及用具。 3.革新教學方法，提高教學	1.配合新課綱實施，結合優質化計畫，動態修正各科教學課程內容，培養學生專業技能及素養。 2.辦理臺北市公私立技術型高中、技專校院暨業界微學分課程。

臺北市地方教育發展基金 - 臺北市立內湖高級工業職業學校

業務計畫及預算概要

中華民國 112 年度

	效能。 4.辦理教師甄選、指定活動等項目。	3.配合教學課程運用充實基礎教學設備計畫購置各科教學設備及用品。 4.辦理性平、霸凌、AED、環境教育、輔導、特教及教學共備等教師研習。 5.因應新冠肺炎，建置相關防疫計畫，推動遠距教學。
一般行政管理計畫	本年度截至 5 月 31 日止預計辦理事項為： 1.綜理學校總務、人事、會計等業務。 2.配合校務推動行政處室支援工作，進而增進校務運作。	持續辦理學校總務、人事、會計等業務，並配合校務推動行政處室支援工作，進而增進校務運作，以達成預期目標。
建築及設備計畫	本年度截至 5 月 31 日止預計辦理事項為： 1. 購置各學科教學課程所需教學設備招標作業。 2. 辦理教學大樓走廊內牆及花台整修工程之建築師及工程招標作業。	1.購置各學科教學課程所需教學設備招標作業。 2.完成教學大樓走廊內牆及花台整修工程之建築師及工程發包作業。

臺北市地方教育發展基金－臺北市立內湖高級工業職業學校

補辦預算明細表

中華民國112年度

單位：新臺幣元

項 目	金額	辦理年度	說 明
合計	3,646,000		
固定資產之建設改良擴充	3,646,000		
購置機械及設備	1,155,000	110	
筆記型電腦	56,000		教育部補助國民中學技藝教育課程競賽及成果展發表活動經費
數位電子看板	156,000		教育部補助110學年度第1學期高職優質化輔助方案經費。
筆記型電腦	90,000		教育部補助110學年度第1學期高職優質化輔助方案經費。
智慧機器人(Playduino)	168,000		教育部補助110年度學校優化實作環境-充實基礎教學實習設備經費。
智慧機器人(特別版)	27,000		教育部補助110年度學校優化實作環境-充實基礎教學實習設備經費。
印表機	15,000		教育部補助110年度學校優化實作環境-充實基礎教學實習設備經費。
筆記型電腦	30,000		教育部補助110年度學校優化實作環境-充實基礎教學實習設備經費。
智慧居家監控系統	65,000		教育部補助110年度學校優化實作環境-充實基礎教學實習設備經費。
介面電路教學實驗器	40,000		教育部補助110年度學校優化實作環境-充實基礎教學實習設備經費。
嵌入式系統實驗器	50,000		教育部補助110年度學校優化實作環境-充實基礎教學實習設備經費。
智慧機器人(Arduino)	108,000		教育部補助110年度學校優化實作環境-充實基礎教學實習設備經費。
數位儲存示波器	180,000		教育部補助110年度學校優化實作環境-充實基礎教學實習設備經費。
POS系統熱感印表機組	74,000		教育部補助110年度特殊教育學校及高級中等學校集中式特教班暨職業輔導員經費70,000元，學校自籌4,000元，所需經費擬控留本校高中及高職教育計畫-其他用品消耗支應。
平板電腦(10.2吋)	96,000		教育局補助行動學習智慧教學計畫，急需購置平板電腦，所需經費擬由教育局基金餘額支應。
購置雜項設備	43,000	110	
製冰機	43,000		教育部體育署補助110學年度學校約用運動防護員巡迴服務試行計畫經費。
購置機械及設備	1,474,000	111	
筆記型電腦	210,000		教育部補助110學年度第2學期高職優質化輔助方案經費。
個人電腦	25,000		教育部補助111年度高級中等學校充實基礎教學實習設備經費。
筆記型電腦	30,000		教育部補助111年度高級中等學校充實基礎教學實習設備經費。
電力電子量測儀器	90,000		教育部補助111年度高級中等學校充實基礎教學實習設備經費。
直流電流表	80,000		教育部補助111年度高級中等學校充實基礎教學實習設備經費。
單槍投影機(3000流明以上)	50,000		教育部補助111年度高級中等學校充實基礎教學實習設備經費。
成人心肺復甦術操作模型	200,000		教育部補助111年充實一般科目教學設備計畫經費162,000元，學校自籌38,000元，所需經費擬控留本校

臺北市地方教育發展基金－臺北市立內湖高級工業職業學校

補辦預算明細表

中華民國112年度

單位：新臺幣元

項 目	金額	辦理年度	說 明
多功能彩色印表機(A4規格)	75,000	111	高中及高職教育計畫-設備零件支應。
收銀機系統	94,000		教育部補助111年度高中職特教班暨職業輔導員經費。
3D印表機	180,000		教育部補助111年度高中職特教班暨職業輔導員經費。
86吋活動互動智慧大屏顯示器	440,000		教育部補助110學年度高級中等學校遠距教學重點學校實施計畫經費。
購置雜項設備	974,000		
攀樹套組	36,000		教育部補助110學年度第2學期高職優質化輔助方案經費。
重型工作台（包括椅座）	100,000		教育部補助111年度高級中等學校充實基礎教學實習設備經費。
投影布幕	33,000		教育部補助111年度高級中等學校充實基礎教學實習設備經費。
鋼琴	350,000		教育部補助111年充實一般科目教學設備計畫經費。
儲物/置物/展示櫃A	160,000		教育部補助111年充實一般科目教學設備計畫經費80,000元，學校自籌80,000元，所需經費擬控留本校高中及高職教育計畫-設備零件支應。
調理機	70,000		教育部補助111年度高中職特教班暨職業輔導員經費。
一對一分離式冷氣機(5KW含安裝費)	135,000		教育部補助111年度高中職特教班暨職業輔導員經費。
收納雙層對開式磁性白板/黑板	60,000		教育部補助110學年度高級中等學校遠距教學重點學校實施計畫經費。
直流電源供應器	30,000		為配合辦理教育部補助111年充實一般科目教學設備計畫，學校自籌30,000元，所需經費擬控留本校高中及高職教育計畫-設備零件支應。

備註：各基金依預算法第88條規定補辦預算，應確係不及編入年度預算，且因經營環境發生重大變遷或正常業務(含執行中央補助款項目)之確實需要，並經主管機關核轉本府核准先行辦理者；不具急迫性之事項，仍應儘可能納入預算辦理。

預算主要表

臺北市地方教育發展基金－臺北市立內湖高級工業職業學校

基金來源、用途及餘絀預計表

中華民國112年度

單位：新臺幣千元

前年度決算數	項 目	本年度預算數	上年度預算數	比較增減（－）
395,485	基金來源	368,932	363,536	5,396
405	勞務收入	426	426	
405	服務收入	426	426	
932	財產收入	1,104	1,104	
112	財產處分收入	50	50	
820	其他財產收入	1,054	1,054	
363,067	政府撥入收入	332,717	326,870	5,847
356,444	公庫撥款收入	332,717	326,870	5,847
6,623	政府其他撥入收入			
30,131	教學收入	33,465	33,465	
30,131	學雜費收入	33,465	33,465	
950	其他收入	1,220	1,671	-451
891	受贈收入	500	500	
59	雜項收入	720	1,171	-451
396,510	基金用途	375,340	374,860	480
344,276	高中及高職教育計畫	356,193	358,164	-1,971
2,674	一般行政管理計畫	3,294	3,294	
49,561	建築及設備計畫	15,853	13,402	2,451
-1,025	本期賸餘(短絀)	-6,408	-11,324	4,916
31,941	期初基金餘額	19,593	18,258	1,334
30,917	期末基金餘額	13,185	6,934	6,250

註：前年度決算數細數之和與總數或略有出入，係四捨五入關係，以下各表同。

臺北市地方教育發展基金－臺北市立內湖高級工業職業學校

現金流量預計表

中華民國112年度

單位：新臺幣千元

項 目	本 年 度 預 算 數	說 明
業務活動之現金流量		
本期賸餘(短絀)	-6,408	
業務活動之淨現金流入(流出)	-6,408	
其他活動之現金流量		
其他活動之淨現金流入(流出)		
現金及約當現金之淨增(淨減)	-6,408	
期初現金及約當現金	26,042	
期末現金及約當現金	19,634	

註：本表係採現金及約當現金基礎，包括現金及自投資日起3個月內到期或清償之債權證券。

預算明細表

臺北市地方教育發展基金－臺北市立內湖高級工業職業學校

基金來源－服務收入明細表

中華民國112年度

單位：新臺幣元

科 目	單位	本 年 度 預 算 數			說 明
		數量 業務量	利(費)率	金 額	
合計				426,000	
服務收入				426,000	較上年度預算數426,000元，無增減。
	人	200	300	60,000	一般類科含應外科教師甄選費收入。
	人	40	700	28,000	工業類科教師甄選費收入。
	學期	2	155,000	310,000	教科書費作業管理費(收支對列)。
	人	40	700	28,000	體育班招生報名費收入(收支對列)。

臺北市地方教育發展基金－臺北市立內湖高級工業職業學校

基金來源－財產處分收入明細表

中華民國112年度

單位：新臺幣元

科目	單位	本年度預算數			說明
		數量 業務量	利(費)率	金額	
合計				50,000	
財產處分收入	年	1	50,000	50,000	較上年度預算數50,000元，無增減。 出售報廢財產殘值收入。

臺北市地方教育發展基金－臺北市立內湖高級工業職業學校

基金來源－其他財產收入明細表

中華民國112年度

單位：新臺幣元

科 目	單 位	本 年 度 預 算 數			說 明
		數 量 業 務 量	利(費)率	金 額	
合計				1,054,000	
其他財產收入				1,054,000	較上年度預算數1,054,000元，無增減。
	年	1	280,000	280,000	學校員生消費合作社及熱食區場地使用費收入。
	人、學期	40x2	4,810	384,800	學生住宿費(收支對列)。
	年	1	150,000	150,000	開放學校場地收入(收支對列)。
	年	1	239,200	239,200	教職員工停車收入(收支對列)。

臺北市地方教育發展基金－臺北市立內湖高級工業職業學校

基金來源－公庫撥款收入明細表

中華民國112年度

單位：新臺幣元

科 目	單位	本 年 度 預 算 數			說 明
		數量 業務量	利(費)率	金 額	
合計				332,717,000	
公庫撥款收入	年	1	332,717,000	332,717,000	較上年度預算數326,870,000元，增加5,847,000元。 市府補助款。

臺北市地方教育發展基金－臺北市立內湖高級工業職業學校

基金來源－學雜費收入明細表

中華民國112年度

單位：新臺幣元

科 目	單 位	本 年 度 預 算 數			說 明
		數量 業務量	利(費)率	金 額	
合計				33,465,000	
學雜費收入				33,465,000	較上年度預算數33,465,000元，無增減。
	年	1	1,904,000	1,904,000	學習輔導費(收支對列)。
	年	1	2,155,200	2,155,200	重修學分費(收支對列)。
	人、學期	315x1	380	119,700	111學年度第2學期電腦使用費收入工業科及應外科一年級預估學生315人(收支對列)。
	人、學期	311x1	380	118,180	112學年度第1學期電腦使用費收入工業科一年級預估學生280人及體育班二年級預估學生31人(收支對列)。
	人、學期	192x1	570	109,440	111學年度第2學期實習費收入應外科預估學生198人，減免6人(收支對列)。
	人、學期	1,440x1	1,900	2,736,000	111學年度第2學期實習費收入工業類科預估學生1,485人，減免45人(收支對列)。
	人、學期	192x1	570	109,440	112學年度第1學期實習費收入應外科預估學生198人，減免6人(收支對列)。
	人、學期	1,440x1	1,900	2,736,000	112學年度第1學期實習費收入工業類科預估學生1,485人，減免45人(收支對列)。
	人、學期	1,512x1	1,495	2,260,440	111學年度第2學期雜費收入工業類科及體育班預估學生1,560人，減免48人(收支對列)。
	人、學期	192x1	1,330	255,360	111學年度第2學期雜費收入應外科預估學生198人，減免6人(收支對列)。
	人、學期	1,512x1	1,495	2,260,440	112學年度第1學期雜費收入工業類科及體育班預估學生1,560人，減免48人(收支對列)。
	人、學期	27x1	6,240	168,480	111學年度第2學期學費收入體育班預估學生75人，減免48人。
	人、學期	27x1	6,240	168,480	112學年度第1學期學費收入體育班預估學生75人，減免48人。
	人、學期	1,451x1	6,240	9,054,240	111學年度第2學期學費收入預估學生1451人(免學費方案)。
	人、學期	1,451x1	6,240	9,054,240	112年度第1學期學費收入預估學生1451人(免學費方案)。
	人、學期	192x1	1,330	255,360	112學年度第1學期雜費收入應外科預估學生198人，減免6人(收支對列)。

臺北市地方教育發展基金－臺北市立內湖高級工業職業學校

基金來源－受贈收入明細表

中華民國112年度

單位：新臺幣元

科目	單位	本年度預算數			說明
		數量 業務量	利(費)率	金額	
合計				500,000	
受贈收入	年	1	500,000	500,000	較上年度預算數500,000元，無增減。 捐款收入及獎助學金孳息收入(收支對列)。

臺北市地方教育發展基金－臺北市立內湖高級工業職業學校

基金來源－雜項收入明細表

中華民國112年度

單位：新臺幣元

科目	單位	本年度預算數			說明
		數量 業務量	利(費)率	金額	
合計				720,000	
雜項收入	年	1	720,000	720,000	較上年度預算數1,171,000元，減少451,000元。 招標圖說費收入及其他雜項收入。

臺北市地方教育發展基金－臺北市立內湖高級工業職業學校

基金用途－高中及高職教育計畫明細表

中華民國112年度

單位：新臺幣元

前年度 決算數	上年度 預算數	科 目	本 年 度 預 算 數	說 明
344,275,663	358,163,781	合計	356,193,000	
313,361,040	311,686,781	用人費用	323,406,000	
169,326,727	162,540,000	正式員額薪資	169,680,000	較上年度預算數162,540,000元，增加7,140,000元。
168,513,719	161,772,000	職員薪金	168,912,000	
			151,644,000	教職員203人薪金(詳用人費用彙計表)。
			5,976,000	教師7人薪金(詳用人費用彙計表)。
			11,292,000	教師16人薪金(詳用人費用彙計表)。
813,008	768,000	工員工資	768,000	工員2人工資(詳用人費用明細)。
14,227,144	16,396,004	聘僱及兼職人員薪資	16,973,216	較上年度預算數16,396,004元，增加577,212元。
1,643,064	1,664,004	聘用人員薪金	2,241,216	
			659,916	專任輔導人員1人薪金(詳聘用及約僱人員明細表)(教育部補助630,000元)。
			1,581,300	專任學務創新人力人員3人薪金(詳聘用及約僱人員明細表)。
12,584,080	14,732,000	兼職人員酬金	14,732,000	
			10,102,400	兼課鐘點費：1.依課程標準規定，每週課程總時數2,570節。2.現有教師依規定標準，每週應授課總時數1,996節。3.每週兼課總時數2,570-1,996=574節。4.574節*4週*11月*400元。
			1,504,800	教師代課鐘點費，本校編制專任教師總人數169人，按9分之1計，編列19人，每人18節11月，總節數19人*18節*11月=3,762節，每節400元。
			194,400	(體育班)依高級中等學校體育班課程綱要規定，於寒、暑假開設競技專項運動綜合訓練編列鐘點費，3班*162節*400元。
			600,000	(資源班)教師酌減1人改編列教師授課鐘點費。
			1,830,400	特教班教學兼課鐘點費，104節*4週*11月*400元。
			500,000	(特教班)教師酌減1人改編列教師授課鐘點費。
2,946,351	3,746,791	超時工作報酬	3,649,250	較上年度預算數3,746,791元，減少97,541

臺北市地方教育發展基金－臺北市立內湖高級工業職業學校

基金用途－高中及高職教育計畫明細表

中華民國112年度

單位：新臺幣元

前年度 決算數	上年度 預算數	科 目	本 年 度 預 算 數	說 明
2,812,351	3,578,791	加班費	3,505,250	元。
			32,533	不休假出勤加班費。
			14,800	專任輔導人員逾時加班費。
			36,662	專任輔導人員不休假出勤加班費。
			129,500	一般教學教官輪值人員加班費(收支對列)。
			201,499	一般教學教職員趕辦業務，參加各種慶典等加班費(收支對列)。
			52,538	學務創新人力不休假出勤加班費。
			2,386,658	不休假出勤加班費。
			20,000	工作人員逾時加班費(教師甄選)。
			37,000	開放學校場地工作人員加班費(收支對列)。
			8,000	教科書費作業管理工作人員加班費(收支對列)。
			150,000	學習輔導工作人員加班費(收支對列)。
			200,000	重修學分工作人員加班費(收支對列)。
			27,750	工作人員加班費(中等以上學校服務學習績優學生團隊與學校評選暨平台管理)。
			23,310	師鐸獎初審評選相關業務人員逾時加班費(特殊優良教師評選及表揚)。
			185,000	相關業務人員逾時加班費(特殊優良教師評選及表揚)。
134,000	168,000	值班費	144,000	教官值班費，6人*12月*2,000元(教育部補助款)(一般教學)。
38,441,366	38,691,744	獎金	39,094,182	較上年度預算數38,691,744元，增加402,438元。
17,477,388	18,182,960	考績獎金	17,604,610	
			15,961,690	依考績法規定核發之獎金。
			941,000	依考績法規定核發之獎金。
			701,920	依考績法規定核發之獎金。
20,963,978	20,508,784	年終獎金	21,489,572	
			747,000	依規定於年節加發之獎金。
			1,411,500	依規定於年節加發之獎金。
			82,490	專任輔導人員依規定於年節加發之獎金(教育部補助50,000元)。

臺北市地方教育發展基金－臺北市立內湖高級工業職業學校

基金用途－高中及高職教育計畫明細表

中華民國112年度

單位：新臺幣元

前年度 決算數	上年度 預算數	科 目	本 年 度 預 算 數	說 明
			197,663	專任學務創新人力人員依規定於年節加發之獎金。
			19,050,919	依規定於年節加發之獎金。
65,863,607	68,092,868	退休及卹償金	71,507,058	較上年度預算數68,092,868元，增加3,414,190元。
			71,351,178	
64,870,218	67,938,836	職員退休及離職金	94,884	專任學務創新人力人員提撥離職儲金。
			16,377,660	提撥退撫基金。
			39,600	專任輔導人員提撥離職儲金。
			52,920,000	退休人員月退休金，150人*28,600元*12月=51,480,000元；退休遺族月撫慰金，6人*20,000元*12月=1,440,000元。
			32,994	退休人員年終慰問金。
			666,900	提撥退撫基金。
			1,219,140	提撥退撫基金。
551,672	61,440	工員退休及離職金	61,440	提供勞工退休準備金。
441,717	92,592	卹償金	94,440	遺族撫卹金，1人*7,870元*12月。
22,555,845	22,219,374	福利費	22,502,294	較上年度預算數22,219,374元，增加282,920元。
17,130,027	14,341,116	分擔員工保險費	14,821,296	
			86,784	專任輔導人員分擔勞保、健保費。
			515,760	分擔公保、勞保、健保費。
			963,924	分擔公保、勞保、健保費。
			13,046,880	分擔公保、勞保、健保費。
			207,948	專任學務創新人力人員分擔勞保、健保費。
503,536	937,100	傷病醫藥費	635,900	
			157,500	健康檢查補助費，35人*4,500元。
			464,000	健康檢查補助費，29人*16,000元。
			14,400	職業安全衛生健康檢查經費，12人*1,200元。
1,496,130	1,879,248	員工通勤交通費	1,871,688	
			7,560	專任輔導人員上下班交通費，1人*12月*630元。

臺北市地方教育發展基金－臺北市立內湖高級工業職業學校

基金用途－高中及高職教育計畫明細表

中華民國112年度

單位：新臺幣元

前年度 決算數	上年度 預算數	科 目	本 年 度 預 算 數	說 明
			25,200	資源班教師上下班交通費，4人*10月*630元。
			35,280	特教班教師上下班交通費，3人*10月*1,176元。
			75,600	特教班教師上下班交通費，6人*10月*1,260元。
			15,120	特教班兼行政教師上下班交通費，1人*12月*1,260元。
			12,600	體育班教師上下班交通費，1人*10月*1,260元。
			18,900	體育班教師上下班交通費，3人*10月*630元。
			23,520	體育班教師上下班交通費，2人*10月*1,176元。
			554,400	教師上下班交通費，55人*10月*1,008元。
			14,112	教官上下班交通費，1人*12月*1,176元。
			72,576	教職員工上下班交通費，6人*12月*1,008元。
			75,600	教官上下班交通費，5人*12月*1,260元。
			15,120	專任學務創新人力人員上下班交通費，2人*12月*630元。
			141,120	教職員工(含兼行政)上下班交通費，10人*12月*1,176元。
			173,880	教職員工上下班交通費，23人*12月*630元。
			226,800	教職員工(含兼行政)上下班交通費，15人*12月*1,260元。
			384,300	教師上下班交通費，61人*10月*630元。
3,426,152	5,061,910	其他福利費	5,173,410	
			48,000	專任學務創新人力人員休假旅遊補助費。
			1,136,000	休假旅遊補助費。
			16,000	休假旅遊補助費。
			16,000	休假旅遊補助費。
			16,000	專任輔導人員休假旅遊補助費。
			114,000	退休人員三節慰問金，19人*6,000元。
			1,275,810	子女教育補助費。

臺北市地方教育發展基金－臺北市立內湖高級工業職業學校

基金用途－高中及高職教育計畫明細表

中華民國112年度

單位：新臺幣元

前年度 決算數	上年度 預算數	科 目	本 年 度 預 算 數	說 明
			652,600	結婚補助費，10人*2月*32,630元。
			1,899,000	喪葬補助費，10人*5月*37,980元。
17,017,624	16,235,000	服務費用	15,314,000	
4,372,914	4,211,000	水電費	4,211,000	較上年度預算數4,211,000元，無增減。
4,024,588	3,745,000	工作場所電費	3,863,000	
			3,743,000	電費基本費。
			45,000	重修學分電費(收支對列)。
			20,000	學習輔導電費(收支對列)。
			5,000	學生宿舍電費(收支對列)。
			50,000	開放學校場地電費(收支對列)。
348,326	466,000	工作場所水費	348,000	
			5,000	開放學校場地水費(收支對列)。
			3,000	學生宿舍水費(收支對列)。
			9,600	學習輔導水費(收支對列)。
			9,150	重修學分水費(收支對列)。
			321,250	水費基本費。
331,164	422,000	郵電費	346,000	較上年度預算數422,000元，減少76,000元。
110,198	142,000	郵費	142,000	
			2,000	輔導活動函索有關資料、連繫校外機構、家長等郵資。
			140,000	一般教學寄發學生調查表、成績單及其他郵資，2學期*70,000元(收支對列)。
129,710	160,000	電話費	160,000	一般教學電話費，2學期*80,000元(收支對列)。
91,256	120,000	數據通信費	44,000	一般教學網路中心通訊費，2學期*22,000元(收支對列)。
790,764	1,882,586	旅運費	700,286	較上年度預算數1,882,586元，減少1,182,300元。
689,244	1,471,950	國內旅費	625,650	
			186,000	校外教學隨隊人員出差旅費，30人*4天*1,550元(收支對列)。
			7,410	教職員工因公外出短程車資(收支對列)。
			297,600	教職員工因公出差旅費，48人*4天*1,550元(收支對列)。
			9,300	評選委員出差旅費，3人*2天*1,550元(特殊

臺北市地方教育發展基金－臺北市立內湖高級工業職業學校

基金用途－高中及高職教育計畫明細表

中華民國112年度

單位：新臺幣元

前年度決算數	上年度預算數	科 目	本 年 度 預 算 數	說 明
				優良教師評選及表揚)。
			5,040	專任輔導人員短程車資。
			2,700	特教班學生職場實習教師短程車資。
			26,350	特教班教師校外教學隨隊人員出差旅費，17人*1天*1,550元(特教班)(本款項係另配合教育部補助款編列)。
			4,650	特教班教職員工因公出差旅費，3人*1天*1,550元。
			6,000	體育班代表隊教練短程車資(體育班業務費)。
			80,600	體育班代表隊教練因公出差旅費，4人*13天*1,550元(體育班業務費)。
	154,000	國外旅費		
101,520	251,836	貨物運費	69,836	
			55,836	一般教學參加各種體育活動、比賽、教學觀摩、打靶、行軍、露營等物品之搬運費，2學期*27,918元(收支對列)。
			10,000	特殊優良教師評選及表揚之貨物、資料運送費，2輛*2次*2,500元(特殊優良教師評選及表揚)。
			4,000	貨物運費(中等以上學校服務學習績優學生團隊與學校評選暨平台管理)。
	4,800	其他旅運費	4,800	(特教班)學生職場實習學生短程車資。
491,801	857,460	印刷裝訂與廣告費	785,460	較上年度預算數857,460元，減少72,000元。
491,801	857,460	印刷及裝訂費	785,460	
			2,000	(資源班)學生用書、習作本、聯絡本及教材等，2學期*1,000元。
			5,000	(特教班)學生用書、習作本、聯絡本及教材等，2學期*2,500元。
			20,000	學生用書、習作本、聯絡本及教材等，2學期*10,000元(特教班)(本款項係另配合教育部補助款編列)。
			25,000	輔導活動印製學生資料表格、研究報告、出版輔導專輯等，2學期*12,500元。
			2,500	師鐸獎初審評選之表揚狀、獎框、獎狀、專刊印刷及編輯等(特殊優良教師評選及表

臺北市地方教育發展基金－臺北市立內湖高級工業職業學校

基金用途－高中及高職教育計畫明細表

中華民國112年度

單位：新臺幣元

前年度決算數	上年度預算數	科 目	本 年 度 預 算 數	說 明
				揚)
			70,000	頒獎手冊暨成果專輯印製(中等以上學校服務學習績優學生團隊與學校評選暨平台管理)。
			4,500	出國研習課程手冊、出國報告等印刷(高職學生海外技能實習團)。
			443,520	影印機使用費，11臺*12月*5,600張*0.6元(收支對列)。
			212,940	一般教學印製各種教學報表、冊、借書證、學生證、證明書、獎狀及其他印刷，2學期*106,470元(收支對列)。
2,530,784	4,244,104	修理保養及保固費	4,413,598	較上年度預算數4,244,104元，增加169,494元。
1,663,236	2,391,197	一般房屋修護費	2,402,469	
			14,000	學生宿舍維護費(收支對列)。
			20,000	開放學校場地校舍維護費(收支對列)。
			2,120,752	一般教學校舍及辦公大樓等經常修理費，2學期*1,060,376元(收支對列)。
			247,717	學校公有財產等修繕。
433,546	804,440	機械及設備修護費	804,240	
			99,600	電腦設備維護費(電腦專案計畫)。
			658,400	一般教學工場機械、儀器等設備維修，2學期*329,200元(收支對列)。
			46,240	學生電腦課程用維護費(收支對列)。
434,002	1,048,467	雜項設備修護費	1,206,889	
			1,002,839	一般教學黑板、課桌椅及其他器材等養護(收支對列)。
			38,000	開放學校場地相關設備維護費(收支對列)。
			159,200	停車設施等設備維護費(停車管理)(收支對列)(新增)。
			6,850	(特教班)教學課程相關設備修護及其他器材等養護費，2學期*3,425元。
1,700,687	513,392	一般服務費	513,236	較上年度預算數513,392元，減少156元。
30,223	49,392	佣金、匯費、經理費及手續費	49,236	
			24,000	委託超商代收學輔費手續費，2,000人*2學

臺北市地方教育發展基金－臺北市立內湖高級工業職業學校

基金用途－高中及高職教育計畫明細表

中華民國112年度

單位：新臺幣元

前年度 決算數	上年度 預算數	科 目	本 年 度 預 算 數	說 明
1,238,464	464,000	計時與計件人員酬金		期*6元(收支對列)。
432,000		體育活動費	6,000	委託超商代收重修費手續費，500人*2學期*6元(收支對列)。
			19,236	委託超商代收學雜費手續費，1,603人*2學期*6元。
			464,000	
			332,000	文康活動費，本校編列教師164人、約聘僱人員2人，合計166人，每人編列2,000元。
			84,000	文康活動費，本校編列職員40人，員工2人，合計42人，每人編列2,000元。
			32,000	文康活動費，本校編列教師16人，每人編列2,000元。
			14,000	文康活動費，本校編列教師7人，每人編列2,000元。
			2,000	文康活動費，本校編列專任輔導人員1人，每人編列2,000元。
6,799,510	4,104,458	專業服務費	4,344,420	較上年度預算數4,104,458元，增加239,962元。
2,898,953	3,406,520	講課鐘點、稿費、出席審查及查詢費	3,829,520	
			50,000	課後社團專業成長外聘講師鐘點費，25節*2,000元。
			16,000	外聘講座鐘點費，8節*2,000元(性別平等教育宣導活動)。
			5,440	性別平等事件調查報告撰稿費，8千字*680元(性別平等教育宣導活動)。
			7,500	性別平等教育宣導活動校園性別事件調查小組會議外聘專家學者出席費，3人次*2,500元(性別平等教育宣導活動)。
			80,000	輔導活動外聘講座鐘點費，40節*2,000元。
			13,000	輔導活動內聘講座鐘點費，13節*1,000元。
			68,000	特教相關專業服務人員輔導授課鐘點費，68節*1,000元(特教班)(本款項係另配合教育部補助款編列)。
			48,000	彈性課程(如門市服務、烘焙、電腦等檢定

臺北市地方教育發展基金－臺北市立內湖高級工業職業學校

基金用途－高中及高職教育計畫明細表

中華民國112年度

單位：新臺幣元

前年度 決算數	上年度 預算數	科 目	本 年 度 預 算 數	說 明
				訓練)鐘點費，120節*400元(特教班)(本款項係另配合教育部補助款編列)。
			7,200	特教班教材編輯費，1班*12月*600元。
			56,000	分組活動外聘鐘點費，28節* 2,000元。
			100,000	一般教學各項活動外聘講座鐘點費，50節* 2,000元(收支對列)。
			100,000	辦理校外教學等招標及各項會議諮詢外聘專家學者出席費，40人次*2,500元(收支對列)。
			1,315,050	重修學分課點費，2,391節*550元(收支對列)。
			50,000	師鐸獎初審評選委員出席費、審查費，20人次*2,500元(特殊優良教師評選及表揚)。
			300,000	評審(選)委員出席費、審查費，120人次*2,500元(特殊優良教師評選及表揚)。
			2,430	評選成果、手冊撰稿費，3千字*810元(中等以上學校服務學習績優學生團隊與學校評選暨平台管理)
			67,500	專家學者觀摩、審查會出席費，27人次*2,500元(中等以上學校服務學習績優學生團隊與學校評選暨平台管理)。
			1,500,400	學習輔導鐘點費，2,728節*550元(收支對列)。
			4,000	小田園教育體驗學習外聘講座鐘點費，2節* 2,000元。
			20,000	教師研習外聘講師鐘點費，10節*2,000元。
			4,000	教師研習內聘講師鐘點費，4節*1,000元。
			15,000	遴選評選會議專家學者出席費，6人次*2,500元(高職學生海外技能實習團)。
42,200	78,000	委託檢驗(定)試驗認證費	78,000	
			18,000	飲水機水質檢驗費，15臺*1,200元。
			60,000	年度消防安全及建築物公共安全檢查費用(收支對列)。
162,000	259,538	試務甄選費	76,500	
			60,000	試務費用(教師甄選)。
			7,500	校外面試實作主考費，3人*1日*2,500元(體

臺北市地方教育發展基金－臺北市立內湖高級工業職業學校

基金用途－高中及高職教育計畫明細表

中華民國112年度

單位：新臺幣元

前年度 決算數	上年度 預算數	科 目	本 年 度 預 算 數	說 明
				育班甄選)(收支對列)。
			9,000	招生工作費，6人*1日*1,500元(體育班甄選)(收支對列)。
3,541,833	30,000	電腦軟體服務費	30,000	
			30,000	評選平台管理網站維護費(中等以上學校服務學習績優學生團隊與學校評選暨平台管理)。
154,524	330,400	其他專業服務費	330,400	學生宿舍校園安全機動巡邏等保全費用，2學期*165,200元(收支對列)。
10,424,185	16,964,000	材料及用品費	13,126,000	
7,501,026	7,619,145	使用材料費	8,417,912	較上年度預算數7,619,145元，增加798,767元。
7,501,026	7,619,145	設備零件	8,417,912	
			30,000	一般教學童軍與學務所需炊事、餐飲用具之購置，2學期*15,000元(收支對列)。
			240,000	一般教學實習材料：各科工場實習材料，2學期*120,000元(收支對列)。
			200,000	一般教學體育材料：各種球類、鐵餅、鉛球、標槍等，2學期*100,000元(收支對列)。
			153,000	一般教學上所需事務用具之購置，2學期*76,500元(收支對列)。
			50,000	一般教學各科教學用多媒體、掛圖、標本及用具之購置，2學期*25,000元(收支對列)。
			230,000	一般教學教具用品等，2學期*115,000元(收支對列)。
			120,000	一般教學音樂、運動等所需康樂用具之購置，2學期*60,000元(收支對列)。
			5,690,072	一般教學市府相對編列款：學生實習實驗費，依實際需要分類分批辦理。
			10,000	體育班購置體育運動器材費(體育班業務費)。
			50,000	相關設備零件等費用(停車管理)(收支對列)(新增)。
			191,640	學生電腦課程用耗材及零組件等(收支對列)。

臺北市地方教育發展基金－臺北市立內湖高級工業職業學校

基金用途－高中及高職教育計畫明細表

中華民國112年度

單位：新臺幣元

前年度 決算數	上年度 預算數	科 目	本 年 度 預 算 數	說 明
			30,000	學生宿舍所需生活、事務用具，2學期 *15,000元(收支對列)。
			15,000	辦理小田園教育體驗農具及烹飪等設備。
			19,000	綠屋頂計畫種植箱、鏟子等器材設備。
			79,200	12鍵繁體中文螢幕數位話機，24臺*3,300元(班級設備費移列)(新增)。
			670,000	6鍵最新版螢幕數位話機，268臺*2,500元(班級設備費移列)(新增)。
			60,000	教科書費作業管理設備零件及其他耗材等(收支對列)。
			100,000	學習輔導所需耗材及用具等之購置(收支對列)。
			480,000	重修學分所需耗材及用具等之購置，2學期*240,000元(收支對列)。
2,923,159	9,344,855	用品消耗	4,708,088	較上年度預算數9,344,855元，減少4,636,767元。
			583,228	
551,293	515,391	辦公(事務)用品	20,000	教科書費作業管理用文具紙張等(收支對列)。
			6,700	所需文具紙張等費(體育班甄選)(收支對列)。
			100,000	學習輔導用文具紙張等(收支對列)。
			9,000	綠屋頂計畫用文具紙張等事務用品費。
			1,600	文具、用品、紙張等。
			9,000	推動小田園計畫事務用品費如辦公用品紙張費等。
			13,320	辦理活動用文具紙張等(中等以上學校服務學習績優學生團隊與學校評選暨平台管理)。
			13,000	師鐸獎初審評選所需之文具、紙張、碳粉、辦公用品等(特殊優良教師評選及表揚)。
			75,000	辦理業務所需之文具、紙張、碳粉、辦公用品等(特殊優良教師評選及表揚)。
			100,000	重修學分用文具紙張等(收支對列)。
			223,458	一般教學行政用之文具紙張碳粉等(收支對列)。

臺北市地方教育發展基金－臺北市立內湖高級工業職業學校

基金用途－高中及高職教育計畫明細表

中華民國112年度

單位：新臺幣元

前年度決算數	上年度預算數	科 目	本 年 度 預 算 數	說 明
				列)。
			6,000	(資源班)特教行政、教學、會議所需文具、紙張等。
			6,150	特教行政、教學、會議所需文具、紙張等(特教班)(本款項係另配合教育部補助款編列)。
89,530	90,000	報章雜誌	90,000	一般教學報章雜誌訂閱，2學期*45,000元(收支對列)。
181,283	147,000	農業與園藝用品及環境美化費	147,000	
			100,000	一般教學校園綠化用有機化學肥料及種子等(收支對列)。
			47,000	綠屋頂計畫種植土壤肥料等栽種用品。
11,400	6,448,000	服裝	148,000	
			48,000	體育班代表隊服裝費，30套*1,600元(體育班業務費)。
			100,000	體育、社團等教學活動用服裝，2學期*50,000元(收支對列)。
21,326	36,000	醫療用品(非醫療院所使用)	36,000	健康中心藥品，2學期*18,000元(收支對列)。
2,068,327	2,108,464	其他用品消耗	3,703,860	
			110,000	一般教學學生參加比賽道具、績優獎品費等，2學期*55,000元(收支對列)。
			262,000	一般教學粉筆、考卷用之白報紙、油墨、腊紙等，2學期*131,000元(收支對列)。
			163,720	一般教學消毒藥水、衛生紙及衛生清潔用品等，2學期*81,860元(收支對列)。
			320,224	一般教學校慶活動、畢業典禮、各種射擊訓練活動經費及招生宣導品等，2學期*160,112元(收支對列)。
			156,300	辦理各項會議或比賽逾時誤餐餐盒費用，1,563人次*100元(收支對列)。
			165,000	一般教學專用垃圾袋費用(收支對列)。
			32,300	各學科教學、教具、實習等材料費，2學期*16,150元(特教班)(本款項係另配合教育部補助款編列)。

臺北市地方教育發展基金－臺北市立內湖高級工業職業學校

基金用途－高中及高職教育計畫明細表

中華民國112年度

單位：新臺幣元

前年度 決算數	上年度 預算數	科 目	本 年 度 預 算 數	說 明
			13,820	(特教班)各學科教學、教具、實習等材料費，1班*13,820元。
			6,400	辦理(資源班)教學開會輔導逾時誤餐餐盒費用，64人次*100元。
			4,800	辦理(特教班)教學開會輔導逾時誤餐餐盒費用，48人次*100元。
			27,200	辦理特教相關會議逾時誤餐餐盒費用，272人次*100元(特教班)(本款項係另配合教育部補助款編列)。
			30,400	體育班代表隊學生逾時誤餐餐盒費用，304人次*100元(體育班業務費)。
			8,000	體育班教練逾時誤餐餐盒費用，80人次*100元(體育班業務費)。
			30,000	輔導活動購置適性測驗耗材等，2學期*15,000元。
			24,000	辦理輔導活動輔導人員逾時誤餐餐盒費用，240人次*100元。
			1,060	場地佈置等雜支(性別平等教育宣導活動)。
			8,000	工作人員逾時誤餐餐盒費用，80人次*100元(教師甄選)。
			18,000	校慶運動會及各球類、田徑競賽績優獎品及其他必要開支。
			61,400	校慶運動會及各球類、田徑競賽道具佈置等。
			8,000	辦理小田園教育體驗有機農藥、種子、菜苗等雜支。
			39,000	辦理小田園教育體驗土壤、培養土、有機肥料、紅磚、水泥蔬菜袋、盆栽.鋤鏟.花器.苗圃藤架.魚水共生系統及雨水回收籃等雜支。
			14,400	辦理教師研習人員及工作人員逾時誤餐餐盒費用，144人次*100元。
			4,800	審查會議等逾時誤餐餐盒費用，48人次*100元(體育班甄選)(收支對列)。
			4,000	教科書費作業管理工作人員逾時誤餐餐盒費用，40人次*100元(收支對列)。
			10,016	教科書費作業管理用雜支，2學期*5,008元

臺北市地方教育發展基金－臺北市立內湖高級工業職業學校

基金用途－高中及高職教育計畫明細表

中華民國112年度

單位：新臺幣元

前年度 決算數	上年度 預算數	科 目	本 年 度 預 算 數	說 明
				(收支對列)。
			2,400	學生宿舍打掃、清潔用品等，2學期*1,200元(收支對列)。
			30,000	修繕材料費用(停車管理)(收支對列)(新增)。
			950,000	特殊優良教師評選及表揚會場之場地佈置等(特殊優良教師評選及表揚)。
			250,000	特殊優良教師評選及表揚之市長餐宴(特殊優良教師評選及表揚)。
			96,000	辦理會議、活動等逾時誤餐餐盒費用，960人次*100元(特殊優良教師評選及表揚)。
			50,000	局長餐宴及外聘人員、服務學生等逾時誤餐餐盒費用，500人次*100元(特殊優良教師評選及表揚)。
			12,000	師鐸獎初審評選辦理會議、活動等逾時誤餐餐盒費用，120人次*100元(特殊優良教師評選及表揚)。
			46,620	特殊優良教師評選及表揚計畫等雜項支出(特殊優良教師評選及表揚)。
			450,000	特殊優良教師頒獎典禮影片費用(特殊優良教師評選及表揚)。
			70,000	優等、特優獎框獎座(中等以上學校服務學習績優學生團隊與學校評選暨平台管理)。
			85,000	頒獎典禮場地佈置(中等以上學校服務學習績優學生團隊與學校評選暨平台管理)。
			10,000	充氣拱門含割字(中等以上學校服務學習績優學生團隊與學校評選暨平台管理)。
			30,000	攝影、錄影相關費用(中等以上學校服務學習績優學生團隊與學校評選暨平台管理)。
			4,000	學生出國前研習營及返國檢討會議逾時誤餐餐盒費用，40人次*100元(高職學生海外技能實習團)。
			5,000	辦理計畫所需郵資、資料夾、文具用品、茶水及其他計畫所需之雜支(高職學生海外技能實習團)。
			30,000	頒獎典禮燈光音響等租借費用(中等以上學校服務學習績優學生團隊與學校評選暨平台管理)。

臺北市地方教育發展基金－臺北市立內湖高級工業職業學校

基金用途－高中及高職教育計畫明細表

中華民國112年度

單位：新臺幣元

前年度 決算數	上年度 預算數	科 目	本 年 度 預 算 數	說 明
			20,000	茶水、道具等雜項支出(中等以上學校服務學習績優學生團隊與學校評選暨平台管理)。
			40,000	工作人員逾時誤餐餐盒費用400人次*100元(中等以上學校服務學習績優學生團隊與學校評選暨平台管理)。
30,000	466,000	租金、償債、利息及相關手續費	116,000	
24,000	460,000	交通及運輸設備租金	110,000	較上年度預算數460,000元，減少350,000元。
24,000	460,000	車租	110,000	
			8,000	機場學校來回接送租車費，1車*2次*4,000元(高職學生海外技能實習團)。
			50,000	會場人員及表演團體接送車輛，5輛*4次*2,500元(特殊優良教師評選及表揚)。
			52,000	師生職場實習、校外教學活動等交通費(特教班)(本款項係另配合教育部補助款編列)。
6,000	6,000	雜項設備租金	6,000	較上年度預算數6,000元，無增減。
6,000	6,000	雜項設備租金	6,000	電錶月租費(收支對列)。
2,667,009	3,017,000	會費、捐助、補助、分攤、照護、救濟與交流活動費	3,118,000	
1,145,102	969,400	捐助、補助與獎助	1,072,900	較上年度預算數969,400元，增加103,500元。
1,145,102	869,450	獎助學員生給與	972,950	
			116,000	優秀學生獎學金，58班*2學期*1,000元。
			36,960	學生工讀金，220小時*168元(收支對列)。
			736	配合預算編列至千元，增列進位數736元。
			10,000	教育關懷獎每校推薦1名學生獎助金。
			8,030	提撥師鐸獎與特殊優良教師評選及表揚之服務學生勞工退休準備金(特殊優良教師評選及表揚)。
			8,400	師鐸獎初審評選之服務學生工讀金，50小時*168元(特殊優良教師評選及表揚)。
			84,840	特殊優良教師評選及表揚之服務學生工讀金，505小時*168元(特殊優良教師評選及表揚)。

臺北市地方教育發展基金－臺北市立內湖高級工業職業學校

基金用途－高中及高職教育計畫明細表

中華民國112年度

單位：新臺幣元

前年度 決算數	上年度 預算數	科 目	本 年 度 預 算 數	說 明
				揚)。
			500,000	運用捐款發放學生獎助金等(收支對列)。
			207,984	教科書作業管理學生工讀金，1,238小時*168元(收支對列)。
	99,950	其他捐助、補助與獎助	99,950	一般教學學校刊物及學校社團等之補助(收支對列)。
1,521,907	2,047,600	補貼、獎勵、慰問、照護與救濟	2,045,100	較上年度預算數2,047,600元，減少2,500元。
153,187	171,600	獎勵費用	171,600	
			139,200	敬師獎勵活動費，232人*600元。
			32,400	依「臺北市公立高級中等以下學校獎勵教師獎金發給要點」發放之獎勵，9人*3,600元。
1,368,720	1,876,000	其他補貼、獎勵、慰問、照護與救濟	1,873,500	
			1,375,000	清寒學生餐費補助，125人*200日*55元。
			6,000	特殊優良教師評選及表揚之主題徵選獎金(優等2,000元x3名)(特殊優良教師評選及表揚)。
			492,500	韓國智慧電器產業實習及文化見學團學生出國旅費(高職學生海外技能實習團)。
775,805	9,795,000	其他	1,113,000	
775,805	9,795,000	其他支出	1,113,000	較上年度預算數9,795,000元，減少8,682,000元。
775,805	9,795,000	其他	1,113,000	
			268,800	一般教學學生參加比賽報名費及差旅費等(收支對列)。
			120,000	特殊優良教師評選及表揚計畫之獎牌、獎座(特殊優良教師評選及表揚)。
			100,000	特優團隊獎金(中等以上學校服務學習績優學生團隊與學校評選暨平台管理)。
			120,000	學生校外實習、校外教學等活動費用(特教班)(本款項係另配合教育部補助款編列)。
			30,000	體育班代表隊參加比賽報名費(體育班業務費)。
			301,000	體育班代表隊學生差旅費(體育班業務費)。

臺北市地方教育發展基金－臺北市立內湖高級工業職業學校

基金用途－高中及高職教育計畫明細表

中華民國112年度

單位：新臺幣元

前年度 決算數	上年度 預算數	科 目	本 年 度 預 算 數	說 明
			148,200 25,000	班級自治費，1,482人*2學期*50元。 退休人員紀念品，5人*5,000元。

臺北市地方教育發展基金－臺北市立內湖高級工業職業學校

基金用途－一般行政管理計畫明細表

中華民國112年度

單位：新臺幣元

前年度 決算數	上年度 預算數	科 目	本 年 度 預 算 數	說 明
2,673,626	3,294,219	合 計	3,294,000	
2,590	109,219	用人費用	109,000	
2,590	109,219	超時工作報酬	109,000	較上年度預算數109,219元，減少219元。
2,590	109,219	加班費	109,000	
			38,727	一般業務職員趕辦業務各項活動等加班費。
			70,273	一般業務職員趕辦業務各項活動等加班費(統籌業務費)。
2,517,781	2,628,000	服務費用	2,628,000	
3,840	3,840	郵電費	3,840	較上年度預算數3,840元，無增減。
3,840	3,840	電話費	3,840	校園安全保全專線電話費用等。
1,626,754	1,728,000	一般服務費	1,728,000	較上年度預算數1,728,000元，無增減。
1,626,754	1,728,000	外包費	1,728,000	
			360,000	消化超額職工9人(技工、工友)業務外包費。
			1,368,000	職工(技工、工友)業務外包費，3人*12月*38,000元。
707,278	716,160	專業服務費	716,160	較上年度預算數716,160元，無增減。
707,278	716,160	其他專業服務費	716,160	
			536,160	校園安全機動巡邏等保全費用。
			180,000	校園安全機械定點保全費用。
179,909	180,000	公共關係費	180,000	較上年度預算數180,000元，無增減。
179,909	180,000	公共關係費	180,000	校長特別費，12月*15,000元。
148,755	555,000	材料及用品費	555,000	
	372	使用材料費		較上年度預算數372元，減少372元。
	372	設備零件		配合預算編列至千元，增列進位數372元。
148,755	554,628	用品消耗	555,000	較上年度預算數554,628元，增加372元。
148,755	554,628	辦公(事務)用品	555,000	
			554,847	統籌業務費計算如下：普通班51班、體育班3班、特教班4班，1,220元*8班*12月=117,120元，1,020元*16班*12月=195,840元，770元*34班*12月=314,160元，以上合計627,120元，除依實際需求移列加班費70,273元、會費2,000元外，其餘如列數。
			153	配合預算編列至千元，增列進位數153元。

臺北市地方教育發展基金－臺北市立內湖高級工業職業學校

基金用途－一般行政管理計畫明細表

中華民國112年度

單位：新臺幣元

前年度 決算數	上年度 預算數	科 目	本 年 度 預 算 數	說 明
2,500		稅捐及規費(強制費)		
2,500		規費		
2,500		行政規費與強制費		
2,000	2,000	會費、捐助、補助、分攤、照 護、救濟與交流活動費	2,000	
2,000	2,000	會費	2,000	較上年度預算數2,000元，無增減。
2,000	2,000	職業團體會費	2,000	護理師2人公會會費(統籌業務費)。

臺北市地方教育發展基金－臺北市立內湖高級工業職業學校

基金用途－建築及設備計畫明細表

中華民國112年度

單位：新臺幣元

前年度 決算數	上年度 預算數	科 目	本 年 度 預 算 數	說 明
49,560,746	13,402,000	合計	15,853,000	
49,560,746	13,402,000	購建固定資產、無形資產及非理財 目的之長期投資	15,853,000	
10,371,721	5,991,000	購建固定資產	5,687,000	
10,371,721	5,991,000	一般建築及設備計畫	5,687,000	
		班級設備	3,500,000	
		購置機械及設備	1,903,000	
			46,000	新購直立式廣告機1組(輔導室)。 。
			30,000	新購耕耘機1臺(學務處)。
			180,000	新購RFID架位管理模組1套(圖 書館)。
			25,000	新購智慧微型投影機 1組(應英 科)。
			90,000	新購86吋電子白板電視1組(應 英科)。
			135,000	新購繪圖手寫板，10套*13,500 元(電子科)。
			300,000	新購智慧觸控電子白板(含整 合器.麥克風.喇叭.對開式白板)，2套*150,000元(電子科)。
			70,000	新購機械手臂固定臺車1臺(控 制科)。
			151,000	新購電動彎管器組1組(冷凍科)。
			36,000	新購手動絞牙器，3組*12,000 元(冷凍科)。
			680,000	新購數位儲存示波器，34臺 *20,000元(電機科22臺、資訊 科12臺)。
			160,000	新購植物生長箱1臺(教務處)。
		購置交通及運輸設備	1,117,000	
			120,000	新購教學廣播音響系統(300w 含有線麥克風x2與無線麥克風 x2)，3組*40,000元(控制科)。
			105,000	新購無線擴音機，5臺*21,000 元(資訊科)。

臺北市地方教育發展基金－臺北市立內湖高級工業職業學校

基金用途－建築及設備計畫明細表

中華民國112年度

單位：新臺幣元

前年度決算數	上年度預算數	科 目	本 年 度 預 算 數	說 明
		購置雜項設備	892,000	汰換數位電話交換系統1套(總務處)。
			480,000	
			40,000	新購沙發1組(應英科)。
			11,000	新購茶几 1座(應英科)。
			11,000	新購鋁合金單腳架1組(應英科)。
			28,000	新購磁吸式水擦黑板1塊(應英科)。
			35,000	新購一對一分離式變頻冷氣機(7.1KW以上壁掛式含電源配管安裝不銹鋼吊架)1臺(控制科)。
			300,000	新購圖書(分批辦理)(圖書館)。
			55,000	新購碎枝機1臺(學務處)。
		特殊班設備	96,000	
		購置機械及設備	96,000	
			96,000	新購微處理監控型錫銲煙氣過濾淨化設備1臺。
		資訊設備	2,091,000	
		購置機械及設備	2,091,000	
			498,000	汰換網路及資訊周邊設備(電腦專案計畫)。
			1,045,500	汰換桌上型電腦(含顯示器)，41部*25,500元(電腦專案計畫)。
			127,500	汰換筆記型電腦，5部*25,500元(電腦專案計畫)。
			420,000	汰換平板電腦，35部*12,000元(電腦專案計畫)。
10,371,721	5,991,000	校園設備		
7,672,120	3,912,100	購置機械及設備		
418,378	200,000	購置交通及運輸設備		
2,281,223	1,878,900	購置雜項設備		
333,516	252,000	購置無形資產	252,000	
333,516	252,000	一般建築及設備計畫	252,000	

臺北市地方教育發展基金－臺北市立內湖高級工業職業學校

基金用途－建築及設備計畫明細表

中華民國112年度

單位：新臺幣元

前年度 決算數	上年度 預算數	科 目	本 年 度 預 算 數	說 明
		資訊設備	252,000	
		購置電腦軟體	252,000	
			252,000	電腦教學軟體費(電腦專案計畫)。
333,516	252,000	校園軟體設備		
333,516	252,000	購置電腦軟體		
38,855,509	7,159,000	遞延支出	9,914,000	
38,855,509	7,159,000	一般建築及設備計畫	9,914,000	
		教學大樓廁所整修工程	9,914,000	
		遞延修繕房屋建築支出	9,914,000	
			9,082,280	一、施工費。
			650,760	二、委託技術服務費(總包價法)。
			180,960	三、工程管理費(按施工費約2%提列)。
38,855,509	7,159,000	校園整修工程		
38,855,509	7,159,000	遞延修繕房屋建築支出		

本 頁 空 白

預 算 參 考 表

臺北市地方教育發展基金－臺北市立內湖高級工業職業學校

預計平衡表

中華民國112年12月31日

單位：新臺幣千元

110年(前年) 12月31日 決算數	科 目	112年12月31日 預計數	111年12月31日 預計數	比較增減(-)
8,460,258	資產合計	8,442,526	8,448,934	-6,408
8,460,258	資產	8,442,526	8,448,934	-6,408
39,712	流動資產	21,980	28,388	-6,408
37,366	現金	19,634	26,042	-6,408
37,366	銀行存款	19,634	26,042	-6,408
597	應收款項	597	597	
597	其他應收款	597	597	
1,749	預付款項	1,749	1,749	
1,749	用品盤存	1,749	1,749	
7,520	投資、長期應收款項、貸墊款及準備金	7,520	7,520	
7,520	準備金	7,520	7,520	
3,210	退休及離職準備金	3,210	3,210	
4,311	其他準備金	4,311	4,311	
8,413,026	其他資產	8,413,026	8,413,026	
8,413,026	什項資產	8,413,026	8,413,026	
231	暫付及待結轉帳項	231	231	
8,412,794	代管資產	8,412,794	8,412,794	
8,460,258	負債及基金餘額合計	8,442,526	8,448,934	-6,408
8,429,341	負債	8,429,341	8,429,341	
7,228	流動負債	7,228	7,228	
6,587	應付款項	6,587	6,587	
2,688	應付代收款	2,688	2,688	
1,754	應付費用	1,754	1,754	
2,144	應付工程款	2,144	2,144	
641	預收款項	641	641	
641	預收收入	641	641	
8,422,114	其他負債	8,422,114	8,422,114	
8,422,114	什項負債	8,422,114	8,422,114	
5,748	存入保證金	5,748	5,748	
3,210	應付退休及離職金	3,210	3,210	
8,412,794	應付代管資產	8,412,794	8,412,794	
361	暫收及待結轉帳項	361	361	
30,917	基金餘額	13,185	19,593	-6,408
30,917	基金餘額	13,185	19,593	-6,408
30,917	基金餘額	13,185	19,593	-6,408
30,917	累積餘額	13,185	19,593	-6,408

註：1.信託代理與保證資產(負債)前年度決算數0元，上年度預計數0元，本年度預計數0元。

2.或有資產(負債)0元。

3.本基金自93年度起，本固定項目分開原則，將屬長期固定帳項，包括固定資產94,602,371元、無形資產1,279,992元及長期債務0元等，另立帳類管理，未納入本表。

臺北市地方教育發展基金－臺

各項費用

中華民國

前年度 決算數	上年度 預算數	計畫別	合計	高中及高職教育計 畫
		用途別科目		
396,510,035	374,860,000	合計	375,340,000	356,193,000
313,363,630	311,796,000	用人費用	323,515,000	323,406,000
169,326,727	162,540,000	正式員額薪資	169,680,000	169,680,000
168,513,719	161,772,000	職員薪金	168,912,000	168,912,000
813,008	768,000	工員工資	768,000	768,000
14,227,144	16,396,004	聘僱及兼職人員薪資	16,973,216	16,973,216
1,643,064	1,664,004	聘用人員薪金	2,241,216	2,241,216
12,584,080	14,732,000	兼職人員酬金	14,732,000	14,732,000
2,948,941	3,856,010	超時工作報酬	3,758,250	3,649,250
2,814,941	3,688,010	加班費	3,614,250	3,505,250
134,000	168,000	值班費	144,000	144,000
38,441,366	38,691,744	獎金	39,094,182	39,094,182
17,477,388	18,182,960	考績獎金	17,604,610	17,604,610
20,963,978	20,508,784	年終獎金	21,489,572	21,489,572
65,863,607	68,092,868	退休及卹償金	71,507,058	71,507,058
64,870,218	67,938,836	職員退休及離職金	71,351,178	71,351,178
551,672	61,440	工員退休及離職金	61,440	61,440
441,717	92,592	卹償金	94,440	94,440
22,555,845	22,219,374	福利費	22,502,294	22,502,294
17,130,027	14,341,116	分擔員工保險費	14,821,296	14,821,296
503,536	937,100	傷病醫藥費	635,900	635,900
1,496,130	1,879,248	員工通勤交通費	1,871,688	1,871,688
3,426,152	5,061,910	其他福利費	5,173,410	5,173,410
19,535,405	18,863,000	服務費用	17,942,000	15,314,000
4,372,914	4,211,000	水電費	4,211,000	4,211,000
4,024,588	3,745,000	工作場所電費	3,863,000	3,863,000
348,326	466,000	工作場所水費	348,000	348,000
335,004	425,840	郵電費	349,840	346,000
110,198	142,000	郵費	142,000	142,000
133,550	163,840	電話費	163,840	160,000
91,256	120,000	數據通信費	44,000	44,000

北市立內湖高級工業職業學校

彙計表

112年度

單位：新臺幣元

一般行政管理計畫	建築及設備計畫				
3,294,000	15,853,000				
109,000					
109,000					
109,000					

臺北市地方教育發展基金－臺

各項費用

中華民國

前年度 決算數	上年度 預算數	計畫別		合計	高中及高職教育計畫
		用途別科目			
790,764	1,882,586	旅運費		700,286	700,286
689,244	1,471,950	國內旅費		625,650	625,650
	154,000	國外旅費			
101,520	251,836	貨物運費		69,836	69,836
	4,800	其他旅運費		4,800	4,800
491,801	857,460	印刷裝訂與廣告費		785,460	785,460
491,801	857,460	印刷及裝訂費		785,460	785,460
2,530,784	4,244,104	修理保養及保固費		4,413,598	4,413,598
1,663,236	2,391,197	一般房屋修護費		2,402,469	2,402,469
433,546	804,440	機械及設備修護費		804,240	804,240
434,002	1,048,467	雜項設備修護費		1,206,889	1,206,889
3,327,441	2,241,392	一般服務費		2,241,236	513,236
30,223	49,392	佣金、匯費、經理費及手續費		49,236	49,236
1,626,754	1,728,000	外包費		1,728,000	
1,238,464		計時與計件人員酬金			
432,000	464,000	體育活動費		464,000	464,000
7,506,788	4,820,618	專業服務費		5,060,580	4,344,420
2,898,953	3,406,520	講課鐘點、稿費、出席審查及查詢費		3,829,520	3,829,520
42,200	78,000	委託檢驗(定)試驗認證費		78,000	78,000
162,000	259,538	試務甄選費		76,500	76,500
3,541,833	30,000	電腦軟體服務費		30,000	30,000
861,802	1,046,560	其他專業服務費		1,046,560	330,400
179,909	180,000	公共關係費		180,000	
179,909	180,000	公共關係費		180,000	
10,572,940	17,519,000	材料及用品費		13,681,000	13,126,000
7,501,026	7,619,517	使用材料費		8,417,912	8,417,912
7,501,026	7,619,517	設備零件		8,417,912	8,417,912
3,071,914	9,899,483	用品消耗		5,263,088	4,708,088
700,048	1,070,019	辦公(事務)用品		1,138,228	583,228
89,530	90,000	報章雜誌		90,000	90,000
181,283	147,000	農業與園藝用品及環境美化費		147,000	147,000

北市立內湖高級工業職業學校

彙計表

112年度

單位：新臺幣元

一般行政管理計畫	建築及設備計畫				
<p>1,728,000</p> <p>1,728,000</p> <p>716,160</p> <p>716,160</p> <p>180,000</p> <p>180,000</p> <p>555,000</p> <p>555,000</p> <p>555,000</p>					

臺北市地方教育發展基金－臺

各項費用

中華民國

前年度 決算數	上年度 預算數	計畫別		合計	高中及高職教育計 畫
		用途別科目			
11,400	6,448,000	服裝		148,000	148,000
21,326	36,000	醫療用品(非醫療院所使用)		36,000	36,000
2,068,327	2,108,464	其他用品消耗		3,703,860	3,703,860
30,000	466,000	租金、償債、利息及相關手續費		116,000	116,000
24,000	460,000	交通及運輸設備租金		110,000	110,000
24,000	460,000	車租		110,000	110,000
6,000	6,000	雜項設備租金		6,000	6,000
6,000	6,000	雜項設備租金		6,000	6,000
49,560,746	13,402,000	購建固定資產、無形資產及非理財目的 之長期投資		15,853,000	
10,371,721	5,991,000	購建固定資產		5,687,000	
7,672,120	3,912,100	購置機械及設備		4,090,000	
418,378	200,000	購置交通及運輸設備		1,117,000	
2,281,223	1,878,900	購置雜項設備		480,000	
333,516	252,000	購置無形資產		252,000	
333,516	252,000	購置電腦軟體		252,000	
38,855,509	7,159,000	遞延支出		9,914,000	
38,855,509	7,159,000	遞延修繕房屋建築支出		9,914,000	
2,500		稅捐及規費(強制費)			
2,500		規費			
2,500		行政規費與強制費			
2,669,009	3,019,000	會費、捐助、補助、分攤、照護、救濟 與交流活動費		3,120,000	3,118,000
2,000	2,000	會費		2,000	
2,000	2,000	職業團體會費		2,000	
1,145,102	969,400	捐助、補助與獎助		1,072,900	1,072,900
1,145,102	869,450	獎助學員生給與		972,950	972,950
	99,950	其他捐助、補助與獎助		99,950	99,950
1,521,907	2,047,600	補貼、獎勵、慰問、照護與救濟		2,045,100	2,045,100
153,187	171,600	獎勵費用		171,600	171,600
1,368,720	1,876,000	其他補貼、獎勵、慰問、照護與救 濟		1,873,500	1,873,500
775,805	9,795,000	其他		1,113,000	1,113,000
775,805	9,795,000	其他支出		1,113,000	1,113,000

北市立內湖高級工業職業學校

彙計表

112年度

單位：新臺幣元

一般行政管理計畫	建築及設備計畫				
	15,853,000				
	5,687,000				
	4,090,000				
	1,117,000				
	480,000				
	252,000				
	252,000				
	9,914,000				
	9,914,000				
2,000					
2,000					
2,000					

臺北市地方教育發展基金－臺

各項費用

中華民國

前年度 決算數	上年度 預算數	計畫別 用途別科目	合計	高中及高職教育計畫
775,805	9,795,000	其他	1,113,000	1,113,000

北市立內湖高級工業職業學校

彙計表

112年度

單位：新臺幣元

一般行政管理計畫	建築及設備計畫				

臺北市地方教育發展基金－臺北市立內湖高級工業職業學校

員工人數彙計表

中華民國112年度

單位：人

計 畫 及 項 目	上年度最高可 進用員額數	本年度 增減(-)數	本年度最高可 進用員額數	說 明
合計	232		232	
高中及高職教育計畫部分	232		232	
職員	227	-1	226	
技工	2		2	
聘用	3	1	4	

註：1.本表約僱、聘用係指奉准有案之約聘僱人員。

2.外包費編列工友外包3人、消化超額職工業務等，計172萬8,000元。

本 頁 空 白

臺北市地方教育發展基金－臺

用人費用

中華民國

計畫及項目	合計	正式 員額 薪資	聘僱 人員 薪資	超時 工作 報酬	津貼	獎 金		
						年終獎金	考績獎金	其他
合計	323,515,000	169,680,000	2,241,216	3,758,250		21,489,572	17,604,610	
高中及高職 教育計畫	323,406,000	169,680,000	2,241,216	3,649,250		21,489,572	17,604,610	
正式人員	252,371,301	169,680,000		3,545,250		21,209,419	17,604,610	
聘僱人員	3,141,265		2,241,216	104,000		280,153		
兼任人員	14,732,000							
其他人員	53,161,434							
一般行政管 理計畫	109,000			109,000				
正式人員	109,000			109,000				

註：1.本表兼任人員用人費用，係學校教職員兼課或請假代課鐘點費。2.外包費編列工友外包3人、消化超額職工業務等，計172萬8,000元。

北市立內湖高級工業職業學校

彙計表

112年度

單位：新臺幣元

退休及卹償金		資遣費	福 利 費					提繳費	兼任 人員 用人 費用
退休金	卹償金		分擔 保險費	傷病 醫藥費	提撥 福利金	員工通勤 交通費	其他		
71,412,618	94,440		14,821,296	635,900		1,871,688	5,173,410	14,732,000	
71,412,618	94,440		14,821,296	635,900		1,871,688	5,173,410	14,732,000	
18,325,140			14,526,564	635,900		1,849,008	4,995,410		
134,484			294,732			22,680	64,000		
52,952,994	94,440						114,000	14,732,000	

臺北市地方教育發展基金－臺

聘用及約僱

中華民國

區分及職稱	人數	擔任工作	聘用或約僱起訖期間	薪點	年需經費
合計	4				3,103,785
聘用人員小計	4				3,103,785
專業人員	4				3,103,785
聘用人員(424)	1	擔任本校及駐點學校專任輔導人員及駐區服務	112/1/1-112/12/31	424	921,452
聘用人員(360)	2	擔任校園安全維護	112/1/1-112/12/31	360	1,550,872
聘用人員(296)	1	擔任校園安全維護	112/1/1-112/12/31	296	631,461

北市立內湖高級工業職業學校

人員明細表

112年度

單位：新臺幣元

小計	月 支			經費來源 及其科目
	折合 金額	勞保 保險費	健康 保險費	
54,993	54,993			高中及高職教育計畫
46,692	46,692			高中及高職教育計畫
38,391	38,391			高中及高職教育計畫

臺北市地方教育發展基金－臺北市立內湖高級工業職業學校

單位（或計畫）成本分析表

中華民國112年度

單位：新臺幣千元

計畫別	單位	單位成本(元)或 平均利(費)率	數量	預算數	說明
合計				375,340	
高中及高職教育計畫				356,193	
一般行政管理計畫				3,294	
建築及設備計畫				15,853	

臺北市地方教育發展基金－臺北市立內湖高級工業職業學校

5年來主要業務計畫分析表

中華民國112年度

單位：新臺幣千元

年度及項目	單位	數量	單位成本(元)或 平均利(費)率	金額	說明
(本)年度預算數					
高中及高職教育計畫				356,193	
(上)年度預算數					
高中及高職教育計畫				358,164	
(前)年度決算數					
高中及高職教育計畫				344,276	
(109)年度決算數					
高中及高職教育計畫				314,592	
(108)年度決算數					
高中及高職教育計畫				305,860	

臺北市地方教育發展基金－臺北市立內湖高級工業職業學校

資本資產明細表

中華民國112年度

單位：新臺幣千元

項 目	取得成本 (期初餘額)	以前年度 累計折舊/ 長期投資 評 價	本 年 度 變 動				本年度累計折 舊/長期投資 評價變動數	期末餘額	
			增加		減少				主要增減 原因說明
			金額	類型	金額	類型			
合計	379,225	264,414	5,939		648		24,220	95,882	
土地改良物	10,966	9,463					304	1,199	
房屋及建築	32,931	7,261					593	25,077	
機械及設備	221,762	169,870	4,090	增置			16,631	39,351	
交通及運輸 設備	19,745	12,897	1,117	增置			1,792	6,174	
雜項設備	92,144	64,922	480	增置			4,900	22,802	
電腦軟體	1,676		252	增置	648	無形資 產攤銷		1,280	