

中華民國 113 年度

4-0501107

臺北市總預算

臺北市政府教育局主管

臺北市地方教育發展基金

臺北市立內湖高級工業職業學校附屬單位預算之分  
預算

(特別收入基金)

臺北市立內湖高級工業職業學校編

# 臺北市地方教育發展基金－臺北市立內湖高級工業職業學校

## 目次

中華民國113年度

一、財務摘要 .....	第 1 頁
二、業務計畫及預算概要 .....	第 3 -14 頁
三、預算主要表	
(一) 基金來源、用途及餘絀預計表 .....	第 15 頁
(二) 現金流量預計表 .....	第 16 頁
四、預算明細表	
(一) 基金來源－違規罰款收入明細表 .....	第 17 頁
(二) 基金來源－服務收入明細表 .....	第 18 頁
(三) 基金來源－財產處分收入明細表 .....	第 19 頁
(四) 基金來源－其他財產收入明細表 .....	第 20 頁
(五) 基金來源－公庫撥款收入明細表 .....	第 21 頁
(六) 基金來源－學雜費收入明細表 .....	第 22 頁
(七) 基金來源－受贈收入明細表 .....	第 23 頁
(八) 基金來源－雜項收入明細表 .....	第 24 頁
(九) 基金用途－高中及高職教育計畫明細表 .....	第 25 -43 頁
(十) 基金用途－一般行政管理計畫明細表 .....	第 44 -45 頁
(十一) 基金用途－建築及設備計畫明細表 .....	第 46 -49 頁
五、預算參考表	
(一) 預計平衡表 .....	第 51 頁
(二) 各項費用彙計表 .....	第 52 -59 頁
(三) 員工人數彙計表 .....	第 60 頁
(四) 用人費用彙計表 .....	第 62 -63 頁
(五) 聘用及約僱人員明細表 .....	第 64 -65 頁

# 臺北市地方教育發展基金－臺北市立內湖高級工業職業學校

## 目 次

中華民國113年度

(六) 單位(或計畫)成本分析表 .....	第 66	頁
(七) 5年來主要業務計畫分析表 .....	第 67	頁
(八) 資本資產明細表 .....	第 68	頁

# 臺北市地方教育發展基金－臺北市立內湖高級工業職業學校

## 財務摘要

中華民國113年度

單位：新臺幣千元

項 目	本 年 度	上 年 度	比較增減數	%
經營成績：				
基金來源	385,116	368,932	16,184	4.39
基金用途	391,632	375,340	16,292	4.34
賸餘(短絀)	-6,516	-6,408	-108	--
餘絀情形：				
基金餘額	16,845	23,361	-6,516	-27.89
現金流量(註)：				
現金及約當現金之淨增(減)	-6,516	-6,408	-108	--

附註：現金流量係採現金及約當現金基礎，包括現金及自投資日起3個月內到期或清償之債權證券。

本 頁 空 白

# 業務計畫及預算概要

## 業務計畫及預算概要

中華民國 113 年度

### 壹、基金概況

#### 一、設立宗旨及願景：

- (一) 本校遵照憲法第 158 條及 160 條規定，教育文化應發展國民之民族精神、自治精神，國民道德與健全體格、科學及生活智能，以培養八大學習領域及十大基本能力。
- (二) 本校自 91 年度起依教育經費編列與管理法第 13 條規定設置「臺北市地方教育發展基金」，以促進教育健全發展，提昇教育經費運用績效。
- (三) 本校以「培育卓越人才」為教育使命，以「和諧關懷、卓越人文、宏觀創新」為願景，以此建構一所精緻優質、創新卓越的技術型高中，學生受業茁壯於優質校園，而能才德兼備為「技職人才」「國際人才」，成功啟航揚帆國際。

#### 二、施政重點：

- (一) 開啟多元智慧：尊重每個學生獨特的個性，以多元智慧的觀點協助他找到生命的亮點，肯定天生我才必有用，技術型高中旨在協助學生適性發展，找到人生的職涯方向，以培育其專業能力，進而成為國家未來經濟發展的重要人才資源。
- (二) 培養生活能力：培養學生帶得走的公民關鍵能力，強化自我管理、閱讀理解、理性批判、問題解決、奉獻服務、溝通表達等核心素養。並注重學生職涯發展所需之核心能力，透過各項專業技能及跨領域學習，提供學生未來職涯發展所需技能，並培養學生於工作中學習互助合作、建立職場倫理及重視職業安全...等良好的工作態度與情操，俾利順利進入職場。
- (三) 蘊育人文情懷：在溫馨開放的校園文化中，孕育人文情懷，學會尊重、包容、友善；建構生命的價值、完成人性的開展。
- (四) 建置溫馨民主的校園文化：
  1. 以參與式管理、落實行政、教師會、家長會三者的良性互動。
  2. 以學生第一，教學優先的觀念提昇行政服務效率。
  3. 放下威權心態，開啟校園民主之風氣。
- (五) 推動適性教學：
  1. 落實校本課程理念，採多元化、活潑化的教學及評量。

## 業務計畫及預算概要

中華民國 113 年度

2. 運用校內、外資源，加強多元學習能力。
3. 關懷相對弱勢學生之教學及輔導。
4. 推動行動學習，充實學生運用資訊之知能，並提昇教師運用學習載具教學之能力。

(六) 辦理發展性的訓輔活動：

1. 辦理各項活動、競賽及展演，提升學生學習信心與動機。
2. 推動校內外學習服務，將「服務」與「學習」相互結合，讓學生運用課堂所學貢獻社區，並透過服務的過程中得到啟發及省思。
3. 發展績優社團及校隊，如管樂、樂儀隊、童軍、熱舞、木球隊、排球隊、划船隊、桌球隊...等。
4. 加強新興領域教育的辦理，並融入各科教學以收成效。

(七) 辦理特色課程：

1. 配合十二年國民基本教育，發展特色課程，透過特色課程之實施，達成適性揚才之目的。
2. 透過教師專業發展及學校資源統整，改變教師教學方式及學生學習模式，永續精進發展特色課程。

三、組織概況：

本校設置校長 1 人，綜理全校校務，下設教務處、學生事務處、實習處、總務處、輔導室、圖書館、會計室及人事室等單位。

內部分層業務如下：

(一) 教務處：秉承校長之命，辦理全校教務事項。

1. 教學組：掌理課程編排、課業考查、教學研究及教學指導等事項。
2. 註冊組：掌理註冊、編班、轉學、休學及成績考查等有關學籍事項。
3. 設備組：掌理教學設備計畫之擬定、用具之管理、保管等事項。
4. 實驗研究組：辦理教師專業發展評鑑、教學輔導制度、學生海外體驗學習活動等事項。
5. 特殊教育組：掌理特教學生特殊需求之安排，包括資源班之入班教學輔導等個別化教育計畫等事項。

(二) 學生事務處：秉承校長之命，辦理全校學生事務事項。

1. 訓育組：掌理訓育計畫之擬定，指導班聯會、代聯會等學生自治



## 業務計畫及預算概要

中華民國 113 年度

團體之健全發展，並透過各項活動，實施性別教育，人權教育與群己關係之教育。

2.生活輔導組：重視生活輔導之技巧與方法，加強道德教育與法律常識教育以落實全方位人格教育為目標。

3.體育組：加強學生體能訓練，重視團隊合作精神與良好運動風度之養成。

4.衛生組：重視校園環境之整理與美化，配合宣導實施防災意識、環保教育與人口教育。

(三) 實習處：秉承校長之命，辦理全校實習輔導等事項。

1.實習組：掌理學生實習計畫之擬訂及實習、觀摩之輔導等事項。

2.就業輔導組：掌理畢業生就業調查與輔導等事項。

(四) 總務處：秉承校長之命，辦理全校總務事項。

1.事務組：辦理校舍場地佈置及環境美化，監督校舍建築及整修，財物購買、工友管理及其他庶務等事項。

2.出納組：辦理現金、票據、契約之保管等收支移轉等事項。

3.文書組：辦理公文收發登記與典守學校印信，撰擬繕校及檔案保管等事項。

4.經營組：辦理財產之登記、保管及委託代辦等事項。

(五) 輔導室：秉承校長之命，視學生身心狀況及需求提供發展性輔導，介入性輔導或處理性輔導，並掌理學生輔導與諮商，實施適性生涯輔導等事項。

(六) 圖書館：秉承校長之命，辦理圖書分類編目、自動化作業系統維護，參考諮詢服務，推動圖書館利用教育及資訊融入教學、校園網路管理等事項。

資訊組：辦理校園網路推動行政電腦化及其它資訊等業務。

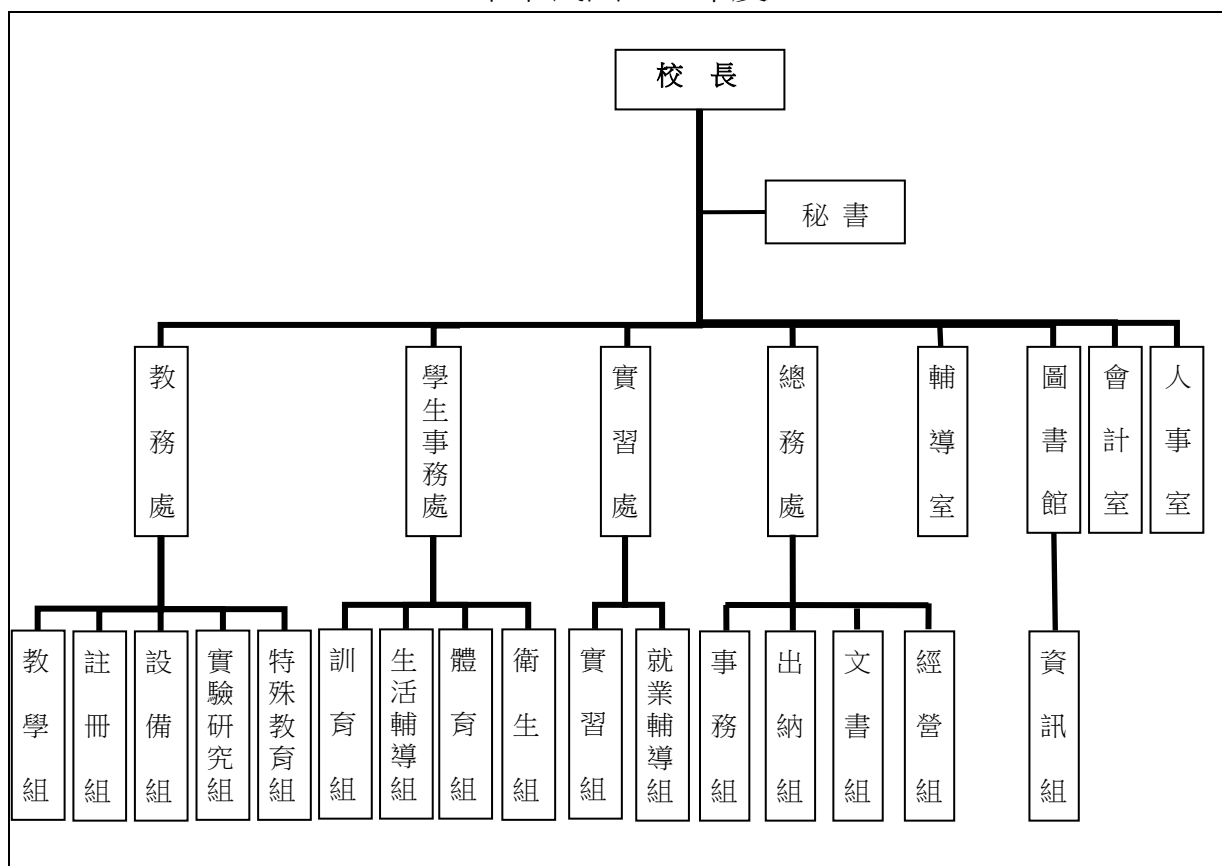
(七) 會計室：秉承上級主計機關之監督與指導，並受校長之指揮，依法辦理歲計、會計、統計等事項。

(八) 人事室：秉承上級人事機關之監督與指導，並受校長之指揮，依法辦理人事管理查核等事項。

# 臺北市地方教育發展基金 - 臺北市立內湖高級工業職業學校

## 業務計畫及預算概要

中華民國 113 年度



#### 四、基金歸類及屬性：

本校地方教育發展基金依據教育經費編列與管理法第 13 條規定設置，本基金為預算法第 4 條第 1 項第 2 款第 5 目所定之特別收入基金，以本府教育局為管理機關。

# 臺北市地方教育發展基金 - 臺北市立內湖高級工業職業學校

## 業務計畫及預算概要

中華民國 113 年度

### 貳、業務計畫

#### 一、基金來源：

單位：新臺幣千元

業務計畫	本年度預算數	實施內容
徵收及依法分配收入	100	本年度預計收取廠商履約逾期罰款等收入。
勞務收入	426	本年度預計辦理 2 學期教科書採購收取之作業管理費、收取體育班招生報名費及教師甄選報名費等收入。
財產收入	1,104	本年度預計辦理學校員生消費合作社及熱食區場地使用費收入、財產報廢變賣之殘值收入、教職員工停車收入、學生住宿費、開放學校場地收入等。
政府撥入收入	348,775	本年度預計由公庫撥入數。
教學收入	33,574	本年度預計收取學生之學費、雜費、實習費、電腦使用費、重修學分費、學習輔導費等收入。
其他收入	1,137	本年度預計收取各界捐款收入、招標圖說費收入及其他雜項等收入。

#### 二、基金用途：

單位：新臺幣千元

業務計畫	本年度預算數	實施內容
高中及高職教育計畫	369,516	本年度預計辦理教學事項為： 1.各項教學、學生事務、圖書及輔導等業務。 2.新購及修護各科教學設備，充實各科教材及用具。 3.革新教學方法，提高教學效能。 4.辦理教師甄選、指定活動等項目。
一般行政管理計畫	3,316	本年度預計辦理事項為： 1.綜理學校總務、人事、會計等業務。 2.配合校務推動行政處室支援工作，進而增進校務運作。
建築及設備計畫	18,800	本年度預計辦理事項為： 1.購置教學所需教學設備、圖書館典藏之圖書。

# 臺北市地方教育發展基金 - 臺北市立內湖高級工業職業學校

## 業務計畫及預算概要

中華民國 113 年度

- |  |  |  |   |
|--|--|--|---|
|  |  |  | 2. 辦理教學大樓資訊智慧教室電源改善工程。<br>3. 辦理身心障礙學生專業技能班空間改善整修工程。 |
|--|--|--|---|

### 參、預算概要

#### 一、基金來源及用途之預計：

##### (一) 本年度基金來源：

違規罰款收入 10 萬元、服務收入 42 萬 6 千元、財產處分收入 5 萬元、其他財產收入 105 萬 4 千元、公庫撥款收入 3 億 4,877 萬 5 千元、學雜費收入 3,357 萬 4 千元、受贈收入 50 萬元、雜項收入 63 萬 7 千元，本年度基金來源 3 億 8,511 萬 6 千元，較上年度預算數 3 億 6,893 萬 2 千元，增加 1,618 萬 4 千元，約 4.39%，主要係公庫撥款收入增編所致。

##### (二) 本年度基金用途：

高中及高職教育計畫 3 億 6,951 萬 6 千元，一般行政管理計畫 331 萬 6 千元，建築及設備計畫 1,880 萬元，本年度基金用途 3 億 9,163 萬 2 千元，較上年度預算數 3 億 7,534 萬元，增加 1,629 萬 2 千元，約 4.34%，主要係用人費用增編所致。

#### 二、基金餘絀之預計：

本年度基金來源及用途相抵後，差短 651 萬 6 千元，較上年度預算數差短 640 萬 8 千元，增加 10 萬 8 千元，將移用以前基金餘額支應。

#### 三、現金流量之預計：

本年度業務活動淨現金流出 651 萬 6 千元。

#### 四、補辦預算事項：詳補辦預算明細表

##### (一) 固定資產之建設改良擴充 478 萬 8 千元

1.111 年度教育部補助 111 學年度第 1 學期高職優質化輔助方案經費 22 萬 8 千元。

2.111 年度教育部補助 111 學年度學校進用運動防護人員服務計畫經費 2 萬 4 千元。

3.111 年度為教學資料儲存使用確實需要辦理新購，且具急迫及必要

# 臺北市地方教育發展基金 - 臺北市立內湖高級工業職業學校

## 業務計畫及預算概要

中華民國 113 年度

- 性，由高中及高職教育計畫項下移列固定資產 1 萬 7 千元。
- 4.112 年度教育局學校設施改善準備，補助臺北市電器修護技術教學中心實習教學環境改善內屬設備部分移列固定資產 176 萬 7 千元。
- 5.112 年度教育部補助高中職特教班暨職業輔導員經費 10 萬 5 千元。
- 6.112 年度教育部補助 111 學年度第 2 學期高職優質化輔助方案經費 22 萬 8 千元。
- 7.112 年度教育部補助高級中等學校實施跨校遠距教學課程計畫經費 7 萬 4 千元。
- 8.112 年度教育部補助高級中等學校充實教學實習設備計畫一般科目經費 59 萬 9 千元，學校自籌款由高中及高職教育計畫項下移列固定資產 16 萬 3 千元，共計 76 萬 2 千元。
- 9.112 年度教育部補助公立高級中等以下學校電力系統改善暨冷氣裝設計畫購置 1 對 1 分離式冷氣機 158 萬 3 千元。

### 肆、以前年度計畫實施成果概述：

#### 一、前（111）年度計畫實施成果概述：

業務計畫	實施概況	實施成果
徵收及依法分配收入	本年度預計收取廠商履約逾期罰款收入。	本年度已接受廠商履約逾期罰款收入 12 萬 7 千元。
勞務收入	本年度預計辦理 2 學期教科書採購收取之作業管理費、收取體育班招生報名費及教師甄選報名費等收入。	本年度已收取 2 學期教科書作業管理費計 43 萬 1 千元、收取體育班招生報名費 1 萬 4 千元及教師甄選報名費 3 萬元等。
財產收入	本年度預計辦理學校員生消費合作社及熱食區場地使用費收入、財產報廢變賣之殘值收入、學生住宿費、教職員工停車收入、開放學校場地收入等。	本年度已辦理收取學校員生消費合作社及熱食區場地使用費收入 33 萬 2 千元、收取財產報廢變賣之殘值收入 9 萬 8 千元、學生住宿費收入 37 萬 1 千元、教職員工停車收入 25 萬 3 千元及開放學校場地收入 8 萬 7 千元等。
政府撥入收入	本年度預計由公庫撥入	本年度已收取公庫撥入數

# 臺北市地方教育發展基金 - 臺北市立內湖高級工業職業學校

## 業務計畫及預算概要

中華民國 113 年度

	數。	3 億 6,083 萬元及教育部之補助計畫 973 萬 3 千元。
教學收入	本年度預計收取學生之學費、雜費、實習費、重修學分費、學習輔導費等收入。	本年度已收取學生之學費、雜費、實習費、重修學分費、學習輔導費等收入 3,492 萬 6 千元。
其他收入	本年度預計收取各界捐款收入、招標圖說費收入及其他雜項等收入。	本年度已接受各界捐款收入 126 萬 5 千元、招標圖說費收入及其他雜項等收入 11 萬 9 千元。
高中及高職教育計畫	<p>本年度預計辦理教學事項為：</p> <ol style="list-style-type: none"> <li>1. 各項教學、學生事務、圖書及輔導等業務。</li> <li>2. 新購及修護各科教學設備，充實各科教材及用具。</li> <li>3. 革新教學方法，提高教學效能。</li> <li>4. 辦理教師甄選、指定活動等項目。</li> </ol>	<ol style="list-style-type: none"> <li>1. 配合新課綱實施，結合優質化計畫，動態修正各科教學課程內容，培養學生專業技能及素養。</li> <li>2. 辦理臺北市公私立技術型高中、技專校院暨業界微學分課程。</li> <li>3. 配合教學課程運用充實基礎教學設備計畫購置各科教學設備及用品。</li> <li>4. 辦理性平、霸凌、AED、環境教育、輔導、特教及教學共備等教師研習。</li> <li>5. 因應新冠肺炎，建置相關防疫計畫，推動遠距教學。</li> </ol>
一般行政管理計畫	<p>本年度預計辦理事項為：</p> <ol style="list-style-type: none"> <li>1. 綜理學校總務、人事、會計等業務。</li> <li>2. 配合校務推動行政處室支援工作，進而增進校務運作。</li> </ol>	綜理學校總務、人事、會計等業務，並配合校務推動行政處室支援工作，進而增進校務運作，達成預期目標。
建築及設備計畫	<p>本年度預計辦理事項為：</p> <ol style="list-style-type: none"> <li>1. 購置各學科教學課程所需教學設備。</li> <li>2. 辦理教學大樓走廊內牆及花台整修工程。</li> </ol>	<ol style="list-style-type: none"> <li>1. 購置各學科教學課程所需教學設備。</li> <li>2. 辦理教學大樓走廊內牆及花台整修工程。</li> </ol>

# 臺北市地方教育發展基金 - 臺北市立內湖高級工業職業學校

## 業務計畫及預算概要

中華民國 113 年度

二、上年度已過期間（112 年 1 月 1 日至 6 月 30 日止）計畫實施成果概述：

業務計畫	實施概況	實施成果
勞務收入	本年度截至 6 月 30 日止預計辦理 1 學期教科書採購收取之作業管理費、收取體育班招生報名費及教師甄選報名費等收入。	本年度截至 6 月 30 日止已收取 1 學期教科書作業管理費計 8 萬 4 千元、收取體育班招生報名費 1 萬 7 千元及教師甄選報名費 1 千元等。
財產收入	本年度截至 6 月 30 日止預計辦理學校員生消費合作社及熱食區場地使用費收入、財產報廢變賣之殘值收入、學生住宿費、教職員工停車收入、開放學校場地收入等。	本年度截至 6 月 30 日止已辦理收取學校員生消費合作社及熱食區場地使用費收入 17 萬 7 千元、收取財產報廢變賣之殘值收入 6 萬 1 千元、學生住宿費 33 萬 4 千元、教職員工停車收入 14 萬 9 千元、開放學校場地收入 4 萬 2 千元等。
政府撥入收入	本年度截至 6 月 30 日止預計公庫撥入數。	本年度截至 6 月 30 日止已收取公庫撥入數 1 億 7,912 萬 8 千元及教育部之補助計畫 616 萬 8 千元。
教學收入	本年度截至 6 月 30 日止預計預計收取學生之 1 學期學費、雜費、實習費、重修學分費、學習輔導費等收入。	本年度截至 6 月 30 日止已收取學生 1 學期學費、雜費、實習費、重修學分費、學習輔導費等收入 1,743 萬 6 千元。
其他收入	本年度截至 6 月 30 日止預計收取各界捐款收入、招標圖說費收入及其他雜項等收入。	本年度截至 6 月 30 日止已接受各界捐款收入 81 萬 6 千元、招標圖說費收入及其他雜項等收入 4 萬 1 千元。
高中及高職教育計畫	本年度截至 6 月 30 日止預計辦理教學事項為： 1. 各項教學、學生事務、圖書及輔導等業務。 2. 新購及修護各科教學設備，充實各科教材及用	1.配合新課綱實施，結合優質化計畫，動態修正各科教學課程內容，培養學生專業技能及素養。 2.辦理臺北市公私立技術型高中、技專校院暨業界

# 臺北市地方教育發展基金 - 臺北市立內湖高級工業職業學校

## 業務計畫及預算概要

中華民國 113 年度

		具。 3. 辦理教師甄選、指定活動等項目。	微學分課程。 3.配合教學課程運用充實基礎教學設備計畫購置各科教學設備及用品。 4.辦理性平、霸凌、AED、環境教育、輔導、特教及教學共備等教師研習。 5.因應新冠肺炎，建置相關防疫計畫，推動遠距教學。
一般行政管理計畫		本年度截至 6 月 30 日止預計辦理事項為： 1. 綜理學校總務、人事、會計等業務。 2. 配合校務推動行政處室支援工作，進而增進校務運作。	持續辦理學校總務、人事、會計等業務，並配合校務推動行政處室支援工作，進而增進校務運作，以達成預期目標。
建築及設備計畫		本年度截至 6 月 30 日止預計辦理事項為： 1. 購置各學科教學課程所需教學設備、圖書館典藏之圖書招標作業。 2. 辦理教學大樓廁所整修工程之建築師及工程招標作業。	1.購置各學科教學課程所需教學設備、圖書館典藏之圖書招標作業。 2.辦理教學大樓廁所整修工程之建築師及工程招標作業。



# 臺北市地方教育發展基金－臺北市立內湖高級工業職業學校

## 補辦預算明細表

中華民國113年度

單位：新臺幣元

項 目	金額	辦理 年度	說 明
合計	4,788,000		
固定資產之建設改良擴充	4,788,000		
購置機械及設備	159,000	111	
IOT系統控制模組	37,000		教育部補助111學年度第1學期高職優質化輔助方案經費。
光纖網路通訊模組	21,000		教育部補助111學年度第1學期高職優質化輔助方案經費。
機器人系統控制器	60,000		教育部補助111學年度第1學期高職優質化輔助方案經費。
上下肢加壓循環機	24,000		教育部體育署補助111學年度學校進用運動防護人員服務計畫經費。
網路儲存伺服器NSA(含硬碟)	17,000		為教學資料儲存使用，確實需要辦理新購，且具急迫及必要性，所需經費擬控留本校高中及高職教育計畫設備零件支應。
購置雜項設備	110,000	111	
防眩光磁性玻璃	50,000		教育部補助111學年度第1學期高職優質化輔助方案經費。
電子圍籬模組	60,000		教育部補助111學年度第1學期高職優質化輔助方案經費。
購置機械及設備	1,217,000	112	
自然科學實驗觀察箱	60,000		教育部補助111學年度第2學期高職優質化輔助方案經費。
機器人系統控制器	60,000		教育部補助111學年度第2學期高職優質化輔助方案經費。
IOT系統控制模組	37,000		教育部補助111學年度第2學期高職優質化輔助方案經費。
抽氣機	17,000		教育部補助112年高級中等學校充實教學實習設備計畫一般科目經費。
烘箱B	50,000		教育部補助112年高級中等學校充實教學實習設備計畫一般科目經費。
歐姆定律與惠司同電橋	21,000		教育部補助112年高級中等學校充實教學實習設備計畫一般科目經費。
電磁學實驗配件組	50,000		教育部補助112年高級中等學校充實教學實習設備計畫一般科目經費。
檢流計	10,000		教育部補助112年高級中等學校充實教學實習設備計畫一般科目經費。
數位攝錄影機	50,000		教育部補助112年高級中等學校充實教學實習設備計畫一般科目經費。
簡易木工工具組	30,000		教育部補助112年高級中等學校充實教學實習設備計畫一般科目經費。
網路供電型集線器	624,000		教育局學校設施改善準備，補助臺北市電器修護技術教學中心實習教學環境改善，內屬設備部分移列固定資產。
核心交換器	134,000		教育局學校設施改善準備，補助臺北市電器修護技術教學中心實習教學環境改善，內屬設備部分移列固定資產。
遠距教學串流編碼及錄影裝置	74,000		教育部補助111學年度高級中等學校實施跨校遠距教學課程計畫經費。
購置交通及運輸設備	801,000	112	
錄影監視主機(含硬碟)	534,000		教育局學校設施改善準備，補助臺北市電器修護技術

# 臺北市地方教育發展基金－臺北市立內湖高級工業職業學校

## 補辦預算明細表

中華民國113年度

單位：新臺幣元

項 目	金額	辦理年度	說 明
中央監控管理系統主機(含圖控系統)	255,000		教學中心實習教學環境改善，內屬設備部分移列固定資產。
行動音箱	12,000		教育局學校設施改善準備，補助臺北市電器修護技術教學中心實習教學環境改善，內屬設備部分移列固定資產。
購置雜項設備	2,501,000	112	教育部補助112年度高中職特教班暨職業輔導員經費。
數位電吉他組	36,000		教育部補助111學年度第2學期高職優質化補助方案經費。
爵士鼓組	35,000		教育部補助111學年度第2學期高職優質化補助方案經費。
天平或電子秤	34,000		教育部補助112年高級中等學校充實教學實習設備計畫一般科目經費。
教師用實驗檯	60,000		教育部補助112年高級中等學校充實教學實習設備計畫一般科目經費17,000元，學校自籌43,000元，所需經費擬控留本校高中及高職教育計畫-設備零件支應。
儲物/置物/展示櫃A	160,000		教育部補助112年高級中等學校充實教學實習設備計畫一般科目經費80,000元，學校自籌80,000元，所需經費擬控留本校高中及高職教育計畫-設備零件支應。
電子乾燥箱A	18,000		教育部補助112年高級中等學校充實教學實習設備計畫一般科目經費。
相機閃燈	12,000		教育部補助112年高級中等學校充實教學實習設備計畫一般科目經費。
高階數位攝影機	150,000		教育部補助112年高級中等學校充實教學實習設備計畫一般科目經費110,000元，學校自籌40,000元，所需經費擬控留本校高中及高職教育計畫-設備零件支應。
單眼數位相機(包括鏡頭)	70,000		教育部補助112年高級中等學校充實教學實習設備計畫一般科目經費。
鏡頭	30,000		教育部補助112年高級中等學校充實教學實習設備計畫一般科目經費。
警報門禁主機	220,000		教育局學校設施改善準備，補助臺北市電器修護技術教學中心實習教學環境改善，內屬設備部分移列固定資產。
無線吸塵器	29,000		教育部補助112年度高中職特教班暨職業輔導員經費。
一對一分離式冷氣機	64,000		教育部補助112年度高中職特教班暨職業輔導員經費。
1對1分離式冷氣機	1,583,000		教育部補助公立高級中等以下學校電力系統改善暨冷氣裝設計畫購置1對1分離式冷氣機50臺，中央補助1,583,000元，學校自籌677,350元，所需經費擬由教育局代收代付支應。

備註：各基金依預算法第88條規定補辦預算，應確係不及編入年度預算，且因經營環境發生重大變遷或正常業務(含執行中央補助款項目)之確實需要，並經主管機關核轉本府核准先行辦理者；不具急迫性之事項，仍應儘可能納入預算辦理。

# 預算主要表

# 臺北市地方教育發展基金－臺北市立內湖高級工業職業學校

## 基金來源、用途及餘絀預計表

中華民國113年度

單位：新臺幣千元

前年度決算數	項 目	本年度預算數	上年度預算數	比較增減（－）
408,616	基金來源	385,116	368,932	16,184
127	徵收及依法分配收入	100		100
127	違規罰款收入	100		100
475	勞務收入	426	426	
475	服務收入	426	426	
1,141	財產收入	1,104	1,104	
98	財產處分收入	50	50	
1,043	其他財產收入	1,054	1,054	
370,563	政府撥入收入	348,775	332,717	16,058
360,830	公庫撥款收入	348,775	332,717	16,058
9,733	政府其他撥入收入			
34,926	教學收入	33,574	33,465	109
34,926	學雜費收入	33,574	33,465	109
1,384	其他收入	1,137	1,220	-83
1,265	受贈收入	500	500	
119	雜項收入	637	720	-83
409,764	基金用途	391,632	375,340	16,292
374,645	高中及高職教育計畫	369,516	356,193	13,323
3,059	一般行政管理計畫	3,316	3,294	22
32,060	建築及設備計畫	18,800	15,853	2,947
-1,148	本期賸餘(短絀)	-6,516	-6,408	-108
30,917	期初基金餘額	23,361	19,593	3,768
29,769	期末基金餘額	16,845	13,185	3,660

註：前年度決算數細數之和與總數或略有出入，係四捨五入關係，以下各表同。

# 臺北市地方教育發展基金－臺北市立內湖高級工業職業學校

## 現金流量預計表

中華民國113年度

單位：新臺幣千元

項 目	本 預	年 算	度 數	說 明
業務活動之現金流量				
本期賸餘(短絀)			-6,516	
業務活動之淨現金流入(流出)			-6,516	
其他活動之現金流量				
其他活動之淨現金流入(流出)				
現金及約當現金之淨增(淨減)			-6,516	
期初現金及約當現金			28,418	
期末現金及約當現金			21,902	

註：本表係採現金及約當現金基礎，包括現金及自投資日起3個月內到期或清償之債權證券。

# 預算明細表

臺北市地方教育發展基金－臺北市立內湖高級工業職業學校

基金來源－違規罰款收入明細表

中華民國113年度

單位：新臺幣元

科目	單位	本年度預算數			說明
		數量 業務量	利(費)率	金額	
合計				100,000	
違規罰款收入	年	1	100,000	100,000	較上年度預算數0元，增加100,000元。 廠商履約逾期罰款。

臺北市地方教育發展基金－臺北市立內湖高級工業職業學校

基金來源－服務收入明細表

中華民國113年度

單位：新臺幣元

科 目	單位	本 年 度 預 算 數			說 明
		數量 業務量	利(費)率	金 額	
合計				426,000	
服務收入				426,000	較上年度預算數426,000元，無增減。
	人	200	300	60,000	一般類科教師甄選費收入。
	人	40	700	28,000	工業類科教師甄選費收入。
	人	40	700	28,000	體育班招生報名費收入(收支對列)。
	學期	2	155,000	310,000	教科書作業管理費收入(收支對列)。



臺北市地方教育發展基金－臺北市立內湖高級工業職業學校

基金來源－財產處分收入明細表

中華民國113年度

單位：新臺幣元

科目	單位	本年度預算數			說明
		數量 業務量	利(費)率	金額	
合計				50,000	
財產處分收入	年	1	50,000	50,000	較上年度預算數50,000元，無增減。 出售報廢財產殘值收入。

# 臺北市地方教育發展基金－臺北市立內湖高級工業職業學校

## 基金來源－其他財產收入明細表

中華民國113年度

單位：新臺幣元

科 目	單位	本 年 度 預 算 數			說 明
		數量 業務量	利(費)率	金 額	
合計				1,054,000	
其他財產收入				1,054,000	較上年度預算數1,054,000元，無增減。
	年	1	280,000	280,000	學校員生消費合作社及熱食區場地使用費收入。
	年	1	239,200	239,200	教職員工停車收入(收支對列)。
	年	1	150,000	150,000	開放學校場地收入(收支對列)。
	人、學期	40x2	4,810	384,800	學生住宿費收入(收支對列)。

臺北市地方教育發展基金－臺北市立內湖高級工業職業學校

基金來源－公庫撥款收入明細表

中華民國113年度

單位：新臺幣元

科 目	單位	本 年 度 預 算 數			說 明
		數量 業務量	利(費)率	金 額	
合計				348,775,000	
公庫撥款收入	年	1	348,775,000	348,775,000	較上年度預算數332,717,000元，增加16,058,000元。 市府補助款。

# 臺北市地方教育發展基金－臺北市立內湖高級工業職業學校

## 基金來源－學雜費收入明細表

中華民國113年度

單位：新臺幣元

科 目	單 位	本 年 度 預 算 數			說 明
		數量 業務量	利(費)率	金 額	
合計				33,574,000	
學雜費收入				33,574,000	較上年度預算數33,465,000元，增加109,000元。
	人、學期	305x1	380	115,900	113學年度第1學期電腦使用費收入工業科一年級預估學生280人及體育班二年級預估學生25人(收支對列)。
	人、學期	315x1	380	119,700	112學年度第2學期電腦使用費收入工業科及應外科一年級預估學生315人(收支對列)。
	人、學期	72x1	1,740	125,280	112學年度第2學期雜費收入體育班預估學生75人，減免3人(收支對列)。
	人、學期	1,440x1	1,495	2,152,800	112學年度第2學期雜費收入工業類科預估學生1,485人，減免45人(收支對列)。
	人、學期	192x1	1,330	255,360	112學年度第2學期雜費收入應外科預估學生198人，減免6人(收支對列)。
	人、學期	72x1	1,740	125,280	113學年度第1學期雜費收入體育班預估學生75人，減免3人(收支對列)。
	人、學期	1,440x1	1,495	2,152,800	113學年度第1學期雜費收入工業類科預估學生1,485人，減免45人(收支對列)。
	人、學期	192x1	1,330	255,360	113學年度第1學期雜費收入應外科預估學生198人，減免6人(收支對列)。
	人、學期	1,440x1	1,900	2,736,000	112學年度第2學期實習費收入工業類科預估學生1,485人，減免45人(收支對列)。
	人、學期	192x1	770	147,840	112學年度第2學期實習費收入應外科預估學生198人，減免6人(收支對列)。
	人、學期	1,440x1	1,900	2,736,000	113學年度第1學期實習費收入工業類科預估學生1,485人，減免45人(收支對列)。
	人、學期	192x1	770	147,840	113學年度第1學期實習費收入應外科預估學生198人，減免6人(收支對列)。
	人、學期	1,451x1	6,240	9,054,240	113學年度第1學期學費收入預估學生1,451人(免學費方案)。
	人、學期	1,451x1	6,240	9,054,240	112學年度第2學期學費收入預估學生1,451人(免學費方案)。
	人、學期	27x1	6,240	168,480	113學年度第1學期學費收入體育班預估學生75人，減免48人。
	人、學期	27x1	6,240	168,480	112學年度第2學期學費收入體育班預估學生75人，減免48人。
	年	1	2,155,200	2,155,200	重修學分費(收支對列)。
	年	1	1,903,200	1,903,200	學習輔導費(收支對列)。

臺北市地方教育發展基金－臺北市立內湖高級工業職業學校

基金來源－受贈收入明細表

中華民國113年度

單位：新臺幣元

科目	單位	本年度預算數			說明
		數量 業務量	利(費)率	金額	
合計				500,000	
受贈收入	年	1	500,000	500,000	較上年度預算數500,000元，無增減。 捐款收入及獎助學金孳息收入(收支對列)。

臺北市地方教育發展基金－臺北市立內湖高級工業職業學校

基金來源－雜項收入明細表

中華民國113年度

單位：新臺幣元

科目	單位	本年度預算數			說明
		數量 業務量	利(費)率	金額	
合計				637,000	
雜項收入	年	1	637,000	637,000	較上年度預算數720,000元，減少83,000元。 招標圖說費收入及其他雜項收入。

# 臺北市地方教育發展基金－臺北市立內湖高級工業職業學校

## 基金用途－高中及高職教育計畫明細表

中華民國113年度

單位：新臺幣元

前年度 決算數	上年度 預算數	科 目	本 年 度 預 算 數	說 明
374,644,861	356,193,000	合 計	369,516,000	
329,962,522	323,406,000	用人費用	333,836,000	
179,086,139	169,680,000	正式員額薪資	173,934,720	較上年度預算數169,680,000元，增加4,254,720元。
178,227,659	168,912,000	職員薪金	173,166,720	
			5,916,120	教師7人薪金(詳用人費用彙計表)。
			11,161,920	特教教師16人薪金(詳用人費用彙計表)。
			156,088,680	教職員201人薪金(詳用人費用彙計表)。
858,480	768,000	工員工資	768,000	
			768,000	工員2人工資(詳用人費用彙計表)。
16,705,819	16,973,216	聘僱及兼職人員薪資	18,601,100	較上年度預算數16,973,216元，增加1,627,884元。
2,120,824	2,241,216	聘用人員薪金	3,187,500	
			2,527,584	學務創新人力5人薪金(詳聘用及約僱人員明細表)。
			659,916	專任輔導人員1人薪金(詳聘用及約僱人員明細表)(教育部補助630,000元)。
14,584,995	14,732,000	兼職人員酬金	15,413,600	
			204,120	(體育班)依高級中等學校體育班課程綱要規定，於寒、暑假開設競技專項運動綜合訓練編列鐘點費，3班*162節*420元。
			600,000	(資源班)教師酌減1人改編列教師授課鐘點費。
			500,000	(特教班)教師酌減1人改編列教師授課鐘點費。
			1,921,920	特教班教學兼課鐘點費，104節*4週*11月*420元。
			10,607,520	兼課鐘點費：1.依課程標準規定，每週課程總時數2,570節。2.現有教師依規定標準，每週應授課總時數1,996節。3.每週兼課總時數2,570-1,996=574節。4.574節*4週*11月*420元。
			1,580,040	教師代課鐘點費，本校編制專任教師總人數169人，按9分之1計，編列19人，每人18節11月，總節數19人*18節*11月=3,762節，每節420元。

# 臺北市地方教育發展基金－臺北市立內湖高級工業職業學校

## 基金用途－高中及高職教育計畫明細表

中華民國113年度

單位：新臺幣元

前年度 決算數	上年度 預算數	科 目	本 年 度 預 算 數	說 明
2,996,850	3,649,250	加（夜）班費	4,350,639	較上年度預算數3,649,250元，增加701,389元。
612,765	1,140,859	延長工時加班費	1,111,359	18,500 工作人員逾時加班費(中等學校校長會議)。 27,750 工作人員逾時加班費(中等以上學校服務學習績優學生團隊與學校評選暨平台管理)。 200,000 重修學分工作人員逾時加班費(收支對列)。 150,000 學習輔導工作人員逾時加班費(收支對列)。 23,310 師鐸獎初審評選相關業務人員逾時加班費(特殊優良教師評選及表揚)。 185,000 相關業務人員逾時加班費(特殊優良教師評選及表揚)。 8,000 教科書費作業管理工作人員逾時加班費(收支對列)。 129,500 一般教學教官輪值人員及學務創新人力加班費(收支對列)。 201,499 一般教學教職員趕辦業務，參加各種慶典等逾時加班費(收支對列)。 96,000 教官值班費，4人*12月*2,000元(教育部補助款)(一般教學)。 14,800 專任輔導人員逾時加班費。 20,000 工作人員逾時加班費(教師甄選)。 37,000 開放學校場地工作人員逾時加班費(收支對列)。
2,384,085	2,508,391	未休假加班費	3,239,280	36,662 專任輔導人員未休假加班費。 71,422 學務創新人力未休假加班費。 3,076,286 未休假加班費。 35,920 未休假加班費。 18,990 專任運動教練未休假加班費。
39,961,981	39,094,182	獎金	41,474,550	較上年度預算數39,094,182元，增加2,380,368元。
18,406,263	17,604,610	考績獎金	19,334,270	686,020 依考績法規定核發之獎金。 930,160 依考績法規定核發之獎金。



# 臺北市地方教育發展基金－臺北市立內湖高級工業職業學校

## 基金用途－高中及高職教育計畫明細表

中華民國113年度

單位：新臺幣元

前年度 決算數	上年度 預算數	科 目	本 年 度 預 算 數	說 明
21,555,718	21,489,572	年終獎金	17,718,090 22,140,280 315,950 19,607,085 1,395,240 739,515 82,490	依考績法規定核發之獎金。 學務創新人力依規定於年節加發之獎金。 依規定於年節加發之獎金。 依規定於年節加發之獎金。 依規定於年節加發之獎金。 專任輔導人員依規定於年節加發之獎金(教育部補助50,000元)。
67,294,497	71,507,058	退休及卹償金	72,224,061	較上年度預算數71,507,058元，增加717,003元。
67,072,658	71,351,178	職員退休及離職金	72,069,081 39,600 664,992 33,405 53,162,400 1,184,832 16,832,208 151,644	專任輔導人員提撥離職儲金。 提撥退撫基金。 退休人員年終慰問金。 退休人員月退休金，152人*28,225元*12月=51,482,400元；退休遺族遺屬年金(月撫慰金)，7人*20,000元*12月=1,680,000元；合計53,162,400元。 提撥退撫基金。 提撥退撫基金。 學務創新人力提撥離職儲金。
128,773	61,440	工員退休及離職金	61,440 61,440	提撥勞工退休準備金。
93,066	94,440	卹償金	93,540	遺族撫卹金，1人*7,795元*12月。
23,917,236	22,502,294	福利費	23,250,930	較上年度預算數22,502,294元，增加748,636元。
17,949,275	14,821,296	分擔員工保險費	15,247,308 509,736 88,884 943,464 13,364,736 340,488	分擔公保、勞保、健保費。 專任輔導人員分擔勞保、健保費。 分擔公保、勞保、健保費。 分擔公保、勞保、健保費。 學務創新人力分擔勞保、健保費。
437,836	635,900	傷病醫藥費	1,016,500 202,500 784,000	健康檢查補助費，45人*4,500元。 健康檢查補助費，49人*16,000元。

# 臺北市地方教育發展基金－臺北市立內湖高級工業職業學校

## 基金用途－高中及高職教育計畫明細表

中華民國113年度

單位：新臺幣元

前年度 決算數	上年度 預算數	科 目	本 年 度 預 算 數	說 明
1,605,744	1,871,688	員工通勤交通費	30,000	職業安全衛生健康檢查經費，25人*1,200元。
			1,846,248	
			18,900	體育班教師上下班交通費，3人*10月*630元。
			23,520	體育班教師上下班交通費，2人*10月*1,176元。
			12,000	體育班教師上下班交通費，1人*10月*1,200元。
			25,200	資源班教師上下班交通費，4人*10月*630元。
			35,280	特教班教師上下班交通費，3人*10月*1,176元。
			72,000	特教班教師上下班交通費，6人*10月*1,200元。
			14,400	特教班兼行政教師上下班交通費，1人*12月*1,200元。
			554,400	教師上下班交通費，55人*10月*1,008元。
			14,112	教官上下班交通費，1人*12月*1,176元。
			72,576	教職員工上下班交通費，6人*12月*1,008元。
			141,120	教職員工(含兼行政)上下班交通費，10人*12月*1,176元。
			173,880	教職員工上下班交通費，23人*12月*630元。
			384,300	教師上下班交通費，61人*10月*630元。
			37,800	學務創新人力上下班交通費，5人*12月*630元。
			43,200	教官上下班交通費，3人*12月*1,200元。
216,000	教職員工(含兼行政)上下班交通費，15人*12月*1,200元。			
7,560	專任輔導人員上下班交通費，1人*12月*630元。			
3,924,381	5,173,410	其他福利費	5,140,874	
			16,000	專任輔導人員休假旅遊補助費。
			1,096,000	休假旅遊補助費。

# 臺北市地方教育發展基金－臺北市立內湖高級工業職業學校

## 基金用途－高中及高職教育計畫明細表

中華民國113年度

單位：新臺幣元

前年度 決算數	上年度 預算數	科 目	本 年 度 預 算 數	說 明
			80,000	學務創新人力休假旅遊補助費。
			16,000	休假旅遊補助費。
			16,000	休假旅遊補助費。
			90,000	退休人員三節慰問金，15人*6,000元。
			652,600	結婚補助費，10人*2月*32,630元。
			1,899,000	喪葬補助費，10人*5月*37,980元。
			1,275,274	子女教育補助費。
17,043,689	15,314,000	服務費用	17,464,000	
4,283,335	4,211,000	水電費	4,395,950	較上年度預算數4,211,000元，增加184,950元。
		工作場所電費	3,920,000	
3,839,317	3,863,000		3,800,000	電費基本費。
			50,000	開放學校場地電費(收支對列)。
			5,000	學生宿舍電費(收支對列)。
			20,000	學習輔導電費(收支對列)。
			45,000	重修學分電費(收支對列)。
444,018	348,000	工作場所水費	475,950	
			9,150	重修學分水費(收支對列)。
			8,800	學習輔導水費(收支對列)。
			3,000	學生宿舍水費(收支對列)。
			5,000	開放學校場地水費(收支對列)。
			450,000	水費基本費。
258,097	346,000	郵電費	346,000	較上年度預算數346,000元，無增減。
88,143	142,000	郵費	142,000	
			2,000	輔導活動函索有關資料、連繫校外機構、家長等郵資。
			140,000	一般教學寄發學生調查表、成績單及其他郵資，2學期*70,000元(收支對列)。
131,550	160,000	電話費	160,000	一般教學電話費，2學期*80,000元(收支對列)。
38,404	44,000	數據通信費	44,000	一般教學網路中心通訊費，2學期*22,000元(收支對列)。
1,542,740	700,286	旅運費	2,103,002	較上年度預算數700,286元，增加1,402,716元。
1,290,186	625,650	國內旅費	625,650	

# 臺北市地方教育發展基金－臺北市立內湖高級工業職業學校

## 基金用途－高中及高職教育計畫明細表

中華民國113年度

單位：新臺幣元

前年度 決算數	上年度 預算數	科 目	本 年 度 預 算 數	說 明
			186,000	校外教學隨隊人員出差旅費，30人*4天*1,550元(收支對列)。
			7,410	教職員工因公外出短程車資(收支對列)。
			297,600	教職員工因公出差旅費，48人*4天*1,550元(收支對列)。
			6,000	體育班代表隊教練短程車資(體育班業務費)。
			80,600	體育班代表隊教練因公出差旅費，4人*13天*1,550元(體育班業務費)。
			2,700	特教班學生職場實習教師短程車資。
			26,350	特教班教師校外教學隨隊人員出差旅費，17人*1天*1,550元(特教班)(本款項係另配合教育部補助款編列)。
			4,650	特教班教職員工因公出差旅費，3人*1天*1,550元。
			5,040	專任輔導人員短程車資。
			9,300	評選委員出差旅費，3人*2天*1,550元(特殊優良教師評選及表揚)。
		國外旅費	1,400,000	臺北市113年度百年樹人特優師因公派員出國計畫(特殊優良教師評選及表揚)(出國專案計畫)。
252,554	69,836	貨物運費	72,552	
			10,000	特殊優良教師評選及表揚之貨物、資料運送費，2輛*2次*2,500元(特殊優良教師評選及表揚)。
			1,000	貨物運費(中等以上學校服務學習績優學生團隊與學校評選暨平台管理)。
			61,552	一般教學參加各種體育活動、比賽、教學觀摩、打靶、行軍、露營等物品之搬運費，2學期*30,776元(收支對列)。
	4,800	其他旅運費	4,800	(特教班)學生職場實習學生短程車資。
512,366	785,460	印刷裝訂與廣告費	798,960	較上年度預算數785,460元，增加13,500元。
512,366	785,460	印刷及裝訂費	798,960	
			2,000	(資源班)學生用書、習作本、聯絡本及教材等，2學期*1,000元。
			5,000	(特教班)學生用書、習作本、聯絡本及教材

# 臺北市地方教育發展基金－臺北市立內湖高級工業職業學校

## 基金用途－高中及高職教育計畫明細表

中華民國113年度

單位：新臺幣元

前年度決算數	上年度預算數	科目	本年度預算數	說明
				等，2學期*2,500元。
			20,000	學生用書、習作本、聯絡本及教材等，2學期*10,000元(特教班)(本款項係另配合教育部補助款編列)。
			15,000	輔導活動印製學生資料表格、研究報告、出版輔導專輯等，2學期*7,500元。
			443,520	影印機使用費，11臺*12月*5,600張*0.6元(收支對列)。
			212,940	一般教學印製各種教學報表、冊、借書證、學生證、證明書、獎狀及其他印刷，2學期*106,470元(收支對列)。
			60,000	頒獎手冊暨成果專輯印製(中等以上學校服務學習績優學生團隊與學校評選暨平台管理)。
			38,000	手冊、會議資料及成果印製、大會海報及宣導旗幟等(中等學校校長會議)。
			2,500	師鐸獎初審評選之表揚狀、獎框、獎狀、專刊印刷及編輯等(特殊優良教師評選及表揚)
3,191,317	4,413,598	修理保養及保固費	4,259,500	較上年度預算數4,413,598元，減少154,098元。
1,722,072	2,402,469	一般房屋修護費	2,248,152	
			93,400	學校公有財產等修繕。
			20,000	開放學校場地校舍維護費(收支對列)。
			2,120,752	一般教學校舍及辦公大樓等經常修理費，2學期*1,060,376元(收支對列)。
			14,000	學生宿舍維護費(收支對列)。
695,776	804,240	機械及設備修護費	804,240	
			99,600	電腦設備維護費(電腦專案計畫)。
			46,240	學生電腦課程用維護費(收支對列)。
			658,400	一般教學工場機械、儀器等設備維修，2學期*329,200元(收支對列)。
773,469	1,206,889	雜項設備修護費	1,207,108	
			159,200	停車設施等設備維護費(停車管理)(收支對列)。
			38,000	開放學校場地相關設備維護費(收支對列)。

# 臺北市地方教育發展基金－臺北市立內湖高級工業職業學校

## 基金用途－高中及高職教育計畫明細表

中華民國113年度

單位：新臺幣元

前年度 決算數	上年度 預算數	科 目	本 年 度 預 算 數	說 明
			1,003,058	一般教學黑板、課桌椅及其他器材等養護(收支對列)。
			6,850	(特教班)教學課程相關設備修護及其他器材等養護費，2學期*3,425元。
2,285,278	513,236	一般服務費	1,099,308	較上年度預算數513,236元，增加586,072元。
23,061	49,236	佣金、匯費、經理費及手續費	49,188	
			19,188	委託超商代收學雜費手續費，1,599人*2學期*6元。
			24,000	委託超商代收學輔費手續費，2,000人*2學期*6元(收支對列)。
			6,000	委託超商代收重修費手續費，500人*2學期*6元(收支對列)。
1,822,217		計時與計件人員酬金	351,120	
			319,200	閩客語教學支援人員鐘點費，19節*40週*420元(新增)。
			31,920	閩客語教學支援人員鐘點費之外聘人員勞、健保及勞退費用(新增)。
440,000	464,000	體育活動費	699,000	
			501,000	文康活動費，本校編列教師161人、學務創新人員5人，臨時人員1人，合計167人，每人編列3,000元。
			126,000	文康活動費，本校編列職員40人，工員2人，合計42人，每人編列3,000元。
			48,000	文康活動費，本校編列教師16人，每人編列3,000元。
			21,000	文康活動費，本校編列教師7人，每人編列3,000元。
			3,000	文康活動費，本校編列專任輔導人員1人，每人編列3,000元。
4,970,556	4,344,420	專業服務費	4,461,280	較上年度預算數4,344,420元，增加116,860元。
131,026		法律事務費		
4,134,406	3,829,520	講課鐘點、稿費、出席審查及查詢費	3,955,380	

# 臺北市地方教育發展基金－臺北市立內湖高級工業職業學校

## 基金用途－高中及高職教育計畫明細表

中華民國113年度

單位：新臺幣元

前年度決算數	上年度預算數	科目	本年度預算數	說明
			50,000	課後社團專業成長外聘講師鐘點費，25節*2,000元。
			16,000	外聘講座鐘點費，8節*2,000元(性別平等教育宣導活動)。
			7,500	性別平等教育宣導活動校園性別事件調查小組會議外聘專家學者出席費，3人次*2,500元(性別平等教育宣導活動)。
			6,400	性別平等事件調查報告撰稿費，4千字*1,600元(性別平等教育宣導活動)。
			4,000	小田園教育體驗學習外聘講座鐘點費，2節*2,000元。
			76,000	輔導活動外聘講座鐘點費，38節*2,000元。
			6,000	輔導活動內聘講座鐘點費，6節*1,000元。
			20,000	教師研習外聘講師鐘點費，10節*2,000元。
			4,000	教師研習內聘講師鐘點費，4節*1,000元。
			68,000	特教相關專業服務人員輔導授課鐘點費，68節*1,000元(特教班)(本款項係另配合教育部補助款編列)。
			43,200	特教班教材編輯費，6班*12月*600元。
			50,400	彈性課程(如門市服務、烘焙、電腦等檢定訓練)鐘點費，120節*420元(特教班)(本款項係另配合教育部補助款編列)。
			56,000	分組活動外聘鐘點費，28節*2,000元。
			100,000	一般教學各項活動外聘講座鐘點費，50節*2,000元(收支對列)。
			192,500	辦理校外教學等招標及各項會議諮詢外聘專家學者出席費，77人次*2,500元(收支對列)。
			67,500	專家學者觀摩、審查會出席費，27人次*2,500元(中等以上學校服務學習績優學生團隊與學校評選暨平台管理)。
			2,430	評選成果、手冊撰稿費，2千字*1,215元(中等以上學校服務學習績優學生團隊與學校評選暨平台管理)。
			20,000	研習外聘講座鐘點費，10節*2,000元(中等學校校長會議)。

# 臺北市地方教育發展基金－臺北市立內湖高級工業職業學校

## 基金用途－高中及高職教育計畫明細表

中華民國113年度

單位：新臺幣元

前年度 決算數	上年度 預算數	科 目	本 年 度 預 算 數	說 明
			1,315,050	重修學分鐘點費，2,391節*550元(收支對列)。
			1,500,400	學習輔導鐘點費，2,728節*550元(收支對列)。
			300,000	評審(選)委員出席費，120人次*2,500元(特殊優良教師評選及表揚)。
			50,000	師鐸獎初審評選委員出席費，20人次*2,500元(特殊優良教師評選及表揚)。
73,200	78,000	委託檢驗(定)試驗認證費	78,000	
			18,000	飲水機水質檢驗費，15臺*1,200元。
			60,000	年度消防安全及建築物公共安全檢查費用(收支對列)。
16,294		委託考選訓練費		
233,450	76,500	試務甄選費	76,500	
			7,500	校外面試實作主考費，3人*1日*2,500元(體育班甄選)(收支對列)。
			9,000	招生工作費，6人*1日*1,500元(體育班甄選)(收支對列)。
			60,000	試務費用(教師甄選)。
197,930	30,000	電腦軟體服務費	21,000	
			21,000	評選平台管理網站維護費(中等以上學校服務學習績優學生團隊與學校評選暨平台管理)。
184,250	330,400	其他專業服務費	330,400	學生宿舍校園安全機動巡邏等保全費用，2學期*165,200元(收支對列)。
15,960,250	13,126,000	材料及用品費	13,983,000	
6,740,519	8,417,912	使用材料費	9,238,875	較上年度預算數8,417,912元，增加820,963元。
6,740,519	8,417,912	設備零件	9,238,875	
			30,000	一般教學童軍與學務所需炊事、餐飲用具之購置，2學期*15,000元(收支對列)。
			240,000	一般教學實習材料：各科工場實習材料，2學期*120,000元(收支對列)。
			200,000	一般教學體育材料：各種球類、鐵餅、鉛球、標槍等，2學期*100,000元(收支對列)。
			153,000	一般教學上所需事務用具之購置，2學期



# 臺北市地方教育發展基金－臺北市立內湖高級工業職業學校

## 基金用途－高中及高職教育計畫明細表

中華民國113年度

單位：新臺幣元

前年度 決算數	上年度 預算數	科 目	本 年 度 預 算 數	說 明
				*76,500元(收支對列)。
			50,000	一般教學各科教學用多媒體、掛圖、標本及用具之購置，2學期*25,000元(收支對列)。
			230,000	一般教學教具用品等，2學期*115,000元(收支對列)。
			120,000	一般教學音樂、運動等所需康樂用具之購置，2學期*60,000元(收支對列)。
			5,767,415	一般教學市府相對編列款：學生實習實驗費，依實際需要分類分批辦理。
			10,000	體育班購置體育運動器材費(體育班業務費)。
			30,000	學生宿舍所需生活、事務用具，2學期*15,000元(收支對列)。
			50,000	相關設備零件等費用(停車管理)(收支對列)。
			189,360	學生電腦課程用耗材及零組件等(收支對列)。
			15,000	辦理小田園教育體驗農具及烹飪等設備。
			19,000	綠屋頂計畫種植箱、鏟子等器材設備。
			60,000	教科書費作業管理設備零件及其他耗材等(收支對列)。
			480,000	重修學分所需耗材及用具等之購置，2學期*240,000元(收支對列)。
			100,000	學習輔導所需耗材及用具等之購置(收支對列)。
			574,000	智慧電力監控電錶，82只*7,000元(教學大樓資訊智慧教室電源改善工程移列)(新增)。
			403,000	38間教室循環扇，155座*2,600元(教學大樓資訊智慧教室電源改善工程移列)(新增)。
			13,500	檯燈(AC110V，LED，分段式)，10臺*1,350元(由身心障礙學生專業技能班空間改善整修工程移列)(新增)。
			16,200	電鍋(AC110V，600W含以上)，10臺*1,620元(由身心障礙學生專業技能班空間改善整修工程移列)(新增)。

# 臺北市地方教育發展基金－臺北市立內湖高級工業職業學校

## 基金用途－高中及高職教育計畫明細表

中華民國113年度

單位：新臺幣元

前年度 決算數	上年度 預算數	科 目	本 年 度 預 算 數	說 明
			10,000	電熨斗(AC110V，750W含以上)，10臺*1,000元(由身心障礙學生專業技能班空間改善整修工程移列)(新增)。
			11,000	電暖器(AC110V，600W以上，三段)，10臺*1,100元(由身心障礙學生專業技能班空間改善整修工程移列)(新增)。
			7,000	電快煮壺(AC110V，1.5L含以上)，10臺*700元(由身心障礙學生專業技能班空間改善整修工程移列)(新增)。
			12,000	烤麵包機(AC110V，600W含以上)，10臺*1,200元(由身心障礙學生專業技能班空間改善整修工程移列)(新增)。
			17,500	電烤箱(AC110V，600W含以上，三段)，10臺*1,750元(由身心障礙學生專業技能班空間改善整修工程移列)(新增)。
			14,000	吹風機(AC110V，700W含以上，冷熱風)，10臺*1,400元(由身心障礙學生專業技能班空間改善整修工程移列)(新增)。
			17,000	電扇(AC110V，12"含以上，三段含以上)，10臺*1,700元(由身心障礙學生專業技能班空間改善整修工程移列)(新增)。
			21,600	果汁機(AC110V，二段含以上)，10臺*2,160元(由身心障礙學生專業技能班空間改善整修工程移列)(新增)。
			9,000	吸排氣扇(14吋，AC110V)，10臺*900元(由身心障礙學生專業技能班空間改善整修工程移列)(新增)。
			20,000	吸塵器(AC110V家用型)，10臺*2,000元(由身心障礙學生專業技能班空間改善整修工程移列)(新增)。
			120,000	高阻計(500V，100M以上)，20臺*6,000元(由身心障礙學生專業技能班空間改善整修工程移列)(新增)。
			17,000	夾式電流錶(600V，6A~300A)，20臺*850元(由身心障礙學生專業技能班空間改善整修工程移列)(新增)。
			30,000	數位式三用電表(可測量電壓/電流/電阻

# 臺北市地方教育發展基金－臺北市立內湖高級工業職業學校

## 基金用途－高中及高職教育計畫明細表

中華民國113年度

單位：新臺幣元

前年度決算數	上年度預算數	科 目	本 年 度 預 算 數	說 明
				檔)，20臺*1,500元(由身心障礙學生專業技能班空間改善整修工程移列)(新增)。
			40,000	絕緣手套(300V以上耐電壓型，20雙*2,000元(由身心障礙學生專業技能班空間改善整修工程移列)(新增)。
			28,000	嵌入式循環扇(AC110V，3段以上)，8臺*3,500元(由身心障礙學生專業技能班空間改善整修工程移列)(新增)。
			72,800	除濕機(AC110V，5公升/日含以上)，8臺*9,100元(由身心障礙學生專業技能班空間改善整修工程移列)(新增)。
			35,500	喇叭口擴管器(R-410A/R-32冷媒管專用)，10組*3,550元(由身心障礙學生專業技能班空間改善整修工程移列)(新增)。
			6,000	切管器銅管專用，10組*600元(由身心障礙學生專業技能班空間改善整修工程移列)(新增)。
9,219,731	4,708,088	用品消耗	4,744,125	較上年度預算數4,708,088元，增加36,037元。
589,611	583,228	辦公(事務)用品	576,853	
			6,700	所需文具紙張等費用(體育班甄選)(收支對列)。
			13,000	師鐸獎初審評選所需之文具、紙張、碳粉、辦公用品等(特殊優良教師評選及表揚)。
			70,560	辦理業務所需之文具、紙張、碳粉、辦公用品等(特殊優良教師評選及表揚)。
			100,000	學習輔導用文具紙張等(收支對列)。
			100,000	重修學分用文具紙張等(收支對列)。
			20,000	教科書費作業管理用文具紙張等(收支對列)。
			1,000	辦理活動用文具紙張等(中等以上學校服務學習績優學生團隊與學校評選暨平台管理)。
			10,500	海報、指引牌及會議布置等(中等學校校長會議)。
			9,000	綠屋頂計畫用文具紙張等事務用品費。

# 臺北市地方教育發展基金－臺北市立內湖高級工業職業學校

## 基金用途－高中及高職教育計畫明細表

中華民國113年度

單位：新臺幣元

前年度 決算數	上年度 預算數	科 目	本 年 度 預 算 數	說 明
			1,600	文具、用品、紙張等。
			9,000	推動小田園計畫事務用品費如辦公用品紙張費等。
			223,343	一般教學行政用之文具紙張碳粉等(收支對列)。
			6,000	(資源班)特教行政、教學、會議所需文具、紙張等。
			6,150	特教行政、教學、會議所需文具、紙張等(特教班)(本款項係另配合教育部補助款編列)。
90,000	90,000	報章雜誌	90,000	一般教學報章雜誌訂閱，2學期*45,000元(收支對列)。
127,652	147,000	農業與園藝用品及環境美化費	139,500	
			100,000	一般教學校園綠化用有機化學肥料及種子等(收支對列)。
			39,500	綠屋頂計畫種植土壤肥料等栽種用品。
6,270,000	148,000	服裝	148,000	
			48,000	體育班代表隊服裝費，30套*1,600元(體育班業務費)。
			100,000	體育、社團等教學活動用服裝，2學期*50,000元(收支對列)。
17,062	36,000	醫療用品(非醫療院所使用)	36,000	健康中心藥品，2學期*18,000元(收支對列)。
2,125,406	3,703,860	其他用品消耗	3,753,772	
			110,000	一般教學學生參加比賽道具、績優獎品費等，2學期*55,000元(收支對列)。
			262,000	一般教學粉筆、考卷用之白報紙、油墨、腊紙等，2學期*131,000元(收支對列)。
			163,720	一般教學消毒藥水、衛生紙及衛生清潔用品等，2學期*81,860元(收支對列)。
			320,224	一般教學校慶活動、畢業典禮、各種射擊訓練活動經費及招生宣導品等，2學期*160,112元(收支對列)。
			156,300	辦理各項會議或比賽逾時誤餐餐盒費用，1,563人次*100元(收支對列)。

# 臺北市地方教育發展基金－臺北市立內湖高級工業職業學校

## 基金用途－高中及高職教育計畫明細表

中華民國113年度

單位：新臺幣元

前年度 決算數	上年度 預算數	科 目	本 年 度 預 算 數	說 明
			165,000	一般教學專用垃圾袋費用(收支對列)。
			32,300	各學科教學、教具、實習等材料費，2學期*16,150元(特教班)(本款項係另配合教育部補助款編列)。
			6,400	辦理(資源班)教學開會輔導逾時誤餐餐盒費用，64人次*100元。
			4,800	辦理(特教班)教學開會輔導逾時誤餐餐盒費用，48人次*100元。
			27,200	辦理特教相關會議逾時誤餐餐盒費用，272人次*100元(特教班)(本款項係另配合教育部補助款編列)。
			82,920	(特教班)各學科教學、教具、實習等材料費，6班*13,820元。
			8,000	工作人員逾時誤餐餐盒費用，80人次*100元(教師甄選)。
			14,400	辦理教師研習人員及工作人員逾時誤餐餐盒費用，144人次*100元。
			8,000	辦理小田園教育體驗有機農藥、種子、菜苗等雜支。
			31,500	辦理小田園教育體驗土壤、培養土、有機肥料、紅磚、水泥蔬菜袋、盆栽、鋤鏟、花器、苗圃藤架、魚水共生系統及雨水回收籃等雜支。
			100	場地佈置等雜支(性別平等教育宣導活動)。
			48,000	輔導活動購置適性測驗耗材等，2學期*24,000元。
			27,000	辦理輔導活動輔導人員逾時誤餐餐盒費用，270人次*100元。
			18,000	校慶運動會及各球類、田徑競賽績優獎品及其他必要開支。
			61,400	校慶運動會及各球類、田徑競賽道具佈置等。
			30,400	體育班代表隊學生逾時誤餐餐盒費用，304人次*100元(體育班業務費)。
			8,000	體育班教練逾時誤餐餐盒費用，80人次*100元(體育班業務費)。
			12,000	師鐸獎初審評選辦理會議、活動等逾時誤

# 臺北市地方教育發展基金－臺北市立內湖高級工業職業學校

## 基金用途－高中及高職教育計畫明細表

中華民國113年度

單位：新臺幣元

前年度 決算數	上年度 預算數	科 目	本 年 度 預 算 數	說 明
				餐餐盒費用，120人次*100元(特殊優良教師評選及表揚)。
			450,000	特殊優良教師頒獎典禮影片費用(特殊優良教師評選及表揚)。
			46,620	特殊優良教師評選及表揚計畫等雜項支出(特殊優良教師評選及表揚)。
			96,000	辦理會議、活動等逾時誤餐餐盒費用，960人次*100元(特殊優良教師評選及表揚)。
			11,000	茶水、咖啡包、文具等雜支(中等學校校長會議)。
			32,000	與會及工作人員逾時誤餐餐盒費用，320人次*100元(中等學校校長會議)。
			30,000	頒獎典禮燈光音響等租借費用(中等以上學校服務學習績優學生團隊與學校評選暨平台管理)。
			64,320	優等、特優獎框獎座(中等以上學校服務學習績優學生團隊與學校評選暨平台管理)。
			50,000	頒獎典禮場地佈置(中等以上學校服務學習績優學生團隊與學校評選暨平台管理)。
			5,000	充氣拱門含割字(中等以上學校服務學習績優學生團隊與學校評選暨平台管理)。
			20,000	攝影、錄影相關費用(中等以上學校服務學習績優學生團隊與學校評選暨平台管理)。
			10,000	茶水、道具等雜項支出(中等以上學校服務學習績優學生團隊與學校評選暨平台管理)。
			40,000	工作人員逾時誤餐餐盒費用，400人次*100元(中等以上學校服務學習績優學生團隊與學校評選暨平台管理)。
			4,000	教科書費作業管理工作人員逾時誤餐餐盒費用，40人次*100元(收支對列)。
			9,968	教科書費作業管理用雜支，2學期*4,984元(收支對列)。
			950,000	特殊優良教師評選及表揚會場之場地佈置等(特殊優良教師評選及表揚)。
			250,000	特殊優良教師評選及表揚之市長餐宴(特殊優良教師評選及表揚)。

# 臺北市地方教育發展基金－臺北市立內湖高級工業職業學校

## 基金用途－高中及高職教育計畫明細表

中華民國113年度

單位：新臺幣元

前年度 決算數	上年度 預算數	科 目	本 年 度 預 算 數	說 明
			50,000	局長餐宴及外聘人員、服務學生等逾時誤餐餐盒費用，500人次*100元(特殊優良教師評選及表揚)。
			4,800	審查會議等逾時誤餐餐盒費用，48人次*100元(體育班甄選)(收支對列)。
			2,400	學生宿舍打掃、清潔用品等，2學期*1,200元(收支對列)。
			30,000	修繕材料費用(停車管理)(收支對列)。
577,344	116,000	租金、償債、利息及相關手續費	150,000	
		地租及水租	50,000	較上年度預算數0元，增加50,000元。
		場地租金	50,000	會議場地租借(中等學校校長會議)。
571,344	110,000	交通及運輸設備租金	100,000	較上年度預算數110,000元，減少10,000元。
571,344	110,000	車租	100,000	
			50,000	會場人員及表演團體接送車輛，5輛*4次*2,500元(特殊優良教師評選及表揚)。
			49,600	師生職場實習、校外教學活動等交通費(特教班)(本款項係另配合教育部補助款編列)。
			400	配合預算編列至千元，增列進位數400元。
6,000	6,000	雜項設備租金		較上年度預算數6,000元，減少6,000元。
6,000	6,000	雜項設備租金		電錶月租費(收支對列)。
2,677,776	3,118,000	會費、捐助、補助、分攤、照護、救濟與交流活動費	2,958,000	
1,263,681	1,072,900	捐助、補助與獎助	1,078,600	較上年度預算數1,072,900元，增加5,700元。
1,263,681	972,950	獎助學員生給與	978,662	
			116,000	優秀學生獎學金，58班*2學期*1,000元。
			38,720	學生工讀金，220小時*176元(收支對列)。
			200	配合預算編列至千元，增列進位數200元。
			10,000	教育關懷獎每校推薦1名學生獎助金。
			8,030	提撥師鐸獎與特殊優良教師評選及表揚之服務學生勞工退休準備金(特殊優良教師評選及表揚)。
			88,880	特殊優良教師評選及表揚之服務學生工讀金，505小時*176元(特殊優良教師評選及表揚)。

# 臺北市地方教育發展基金－臺北市立內湖高級工業職業學校

## 基金用途－高中及高職教育計畫明細表

中華民國113年度

單位：新臺幣元

前年度 決算數	上年度 預算數	科 目	本 年 度 預 算 數	說 明
			8,800	師鐸獎初審評選之服務學生工讀金，50小時*176元(特殊優良教師評選及表揚)。
			208,032	教科書費作業管理學生工讀金，1,182小時*176元(收支對列)。
	99,950	其他捐助、補助與獎助	500,000	運用捐款發放學生獎助金等(收支對列)。
			99,938	一般教學學校刊物及學校社團等之補助(收支對列)。
1,414,095	2,045,100	補貼、獎勵、慰問、照護與救濟	1,879,400	較上年度預算數2,045,100元，減少165,700元。
154,865	171,600	獎勵費用	498,400	
			32,400	依「臺北市公立高級中等以下學校獎勵教師獎金發給要點」發放之獎勵，9人*3,600元。
			466,000	敬師獎勵活動費，233人*2,000元。
1,259,230	1,873,500	其他補貼、獎勵、慰問、照護與救濟	1,381,000	
			1,375,000	清寒學生餐費補助，125人*200日*55元。
			6,000	特殊優良教師評選及表揚之主題徵選獎金(優等2,000元x3名)(特殊優良教師評選及表揚)。
8,423,280	1,113,000	其他	1,125,000	
8,423,280	1,113,000	其他支出	1,125,000	較上年度預算數1,113,000元，增加12,000元。
8,423,280	1,113,000	其他	1,125,000	
			270,000	一般教學學生參加比賽報名費及差旅費等(收支對列)。
			120,000	學生校外實習、校外教學等活動費用(特教班)(本款項係另配合教育部補助款編列)。
			30,000	體育班代表隊參加比賽報名費(體育班業務費)。
			301,000	體育班代表隊學生差旅費(體育班業務費)。
			35,000	退休人員紀念品，7人*5,000元。
			149,000	班級自治費，1,490人*2學期*50元。
			120,000	特殊優良教師評選及表揚計畫之獎牌、獎座(特殊優良教師評選及表揚)。
			100,000	特優團隊獎金(中等以上學校服務學習績優)



# 臺北市地方教育發展基金－臺北市立內湖高級工業職業學校

## 基金用途－高中及高職教育計畫明細表

中華民國113年度

單位：新臺幣元

前年度 決算數	上年度 預算數	科 目	本 年 度 預 算 數	說 明
				學生團隊與學校評選暨平台管理)。

# 臺北市地方教育發展基金－臺北市立內湖高級工業職業學校

## 基金用途－一般行政管理計畫明細表

中華民國113年度

單位：新臺幣元

前年度 決算數	上年度 預算數	科 目	本 年 度 預 算 數	說 明
3,058,875	3,294,000	合 計	3,316,000	
22,626	109,000	用人費用	109,000	
22,626	109,000	加(夜)班費	109,000	較上年度預算數109,000元，無增減。
22,626	109,000	延長工時加班費	109,000	
			38,727	一般業務職員趕辦業務各項活動逾時加班費。
			70,273	一般業務職員趕辦業務各項活動逾時加班費(統籌業務費)。
2,554,721	2,628,000	服務費用	2,650,000	
3,840	3,840	郵電費	700	較上年度預算數3,840元，減少3,140元。
3,840	3,840	電話費	700	校園安全保全專線電話費用等。
1,655,110	1,728,000	一般服務費	1,728,000	較上年度預算數1,728,000元，無增減。
1,655,110	1,728,000	外包費	1,728,000	
			360,000	消化超額職工9人(技工、工友)業務外包費。
			1,368,000	職工(技工、工友)業務外包費，3人*12月*38,000元。
716,160	716,160	專業服務費	741,300	較上年度預算數716,160元，增加25,140元。
716,160	716,160	其他專業服務費	741,300	
			200,000	校園安全機械定點保全費用。
			541,300	校園安全機動巡邏等保全費用。
179,611	180,000	公共關係費	180,000	較上年度預算數180,000元，無增減。
179,611	180,000	公共關係費	180,000	校長特別費，12月*15,000元。
478,278	555,000	材料及用品費	555,000	
478,278	555,000	用品消耗	555,000	較上年度預算數555,000元，無增減。
478,278	555,000	辦公(事務)用品	555,000	
			554,847	統籌業務費計算如下：普通班51班、體育班3班、特教班4班，1,220元*8班*12月=117,120元，1,020元*16班*12月=195,840元，770元*34班*12月=314,160元，以上合計627,120元，除依實際需求移列加班費70,273元、會費2,000元外，其餘如列數。
			153	配合預算編列至千元，增列進位數153元。
1,250		稅捐及規費(強制費)		
1,250		規費		

臺北市地方教育發展基金－臺北市立內湖高級工業職業學校

基金用途－一般行政管理計畫明細表

中華民國113年度

單位：新臺幣元

前年度 決算數	上年度 預算數	科 目	本 年 度 預 算 數	說 明
1,250		行政規費與強制費		
2,000	2,000	會費、捐助、補助、分攤、照 護、救濟與交流活動費	2,000	
2,000	2,000	會費	2,000	較上年度預算數2,000元，無增減。
2,000	2,000	職業團體會費	2,000	護理師2人公會會費(統籌業務費)。

# 臺北市地方教育發展基金－臺北市立內湖高級工業職業學校

## 基金用途－建築及設備計畫明細表

中華民國113年度

單位：新臺幣元

前年度 決算數	上年度 預算數	科 目	本 年 度 預 算 數	說 明
32,059,900	15,853,000	合計	18,800,000	
32,059,900	15,853,000	購建固定資產、無形資產、非理財 目的之長期投資及營舍與設施工程 支出	18,800,000	
8,583,544	5,687,000	購建固定資產	7,791,000	
8,583,544	5,687,000	一般建築及設備計畫	7,791,000	
		班級設備	4,249,500	
		購置機械及設備	3,195,000	
			120,000	新購2通道數位儲存示波器，6 臺*20,000元(冷凍科)。
			250,000	新購多通道函數信號產生器 ，20臺*12,500元(冷凍科)。
			600,000	新購3D列印機，20臺*30,000元 (電機科)。
			250,000	新購光纖熔接機1組(電機科)。
			998,000	新購工業型機械手臂1臺(控制 科)。
			343,000	新購雷射切割雕刻機1臺(電子 科)。
			250,000	新購圖書館門禁設備1套(圖書 館)。
			71,000	汰換AO繪圖機1臺(教務處)。
			300,000	新購智慧觸控電子白板(含整 合器、麥克風、喇叭、對開式白板 )，2套*150,000元(資訊科)。
			13,000	新購智慧型可折疊掃描器 1個( 應英科)。
		購置交通及運輸設備	32,000	
			32,000	新購麥克風套組(含錄音介面)2 組*16,000元(應英科)。
		購置雜項設備	1,022,500	
			43,000	新購一對一分離式冷氣機 (8.0KW(含)以上含配線、管槽 、排水等施工費用)1臺(網管中 心機房2)。
			150,000	汰換一對一隱藏式冷氣機 (10.0KW(含)以上含吊車吊掛等

# 臺北市地方教育發展基金－臺北市立內湖高級工業職業學校

## 基金用途－建築及設備計畫明細表

中華民國113年度

單位：新臺幣元

前年度 決算數	上年度 預算數	科 目	本 年 度 預 算 數	說 明
				費用)，2臺*75,000元(網管中心 機房1)。
			119,000	汰換一對一嵌入式冷氣機 (14.0KW(含)以上含配線、管槽 、排水、拆舊機等施工費用)1 臺(冷凍科辦公室B101)。
			123,000	汰換一對一隱藏式冷氣機 (8.0KW(含)以上含配線、管槽 、排水、拆舊機等施工費用 )，2臺*61,500元(電子科辦公室 B302)。
			142,000	汰換一對一隱藏式冷氣機 (10.0KW(含)以上含配線、管槽 、排水、拆舊機等施工費用 )，2臺*71,000元(行政5樓校史
			45,000	汰換一對一分離式冷氣機 8.0KW(含)以上含配線、管槽 、排水、拆舊機等施工費用 )，1臺(資訊科辦公室B501)。
			94,000	汰換一對一隱藏式冷氣機 (14.0KW(含)以上含配線、管槽 、排水、拆舊機等施工費用)1 臺(電機科B201辦公室)。
			306,500	新購圖書館典藏圖書。
		特殊班設備	96,000	
		購置機械及設備	60,000	
			60,000	新購POS設備(含公版軟體)1套 。
		購置雜項設備	36,000	
			36,000	新購全自動義式咖啡機1臺。
		資訊設備	1,750,300	
		購置機械及設備	1,750,300	
			420,000	汰換平板電腦，35部*12,000元( 電腦專案計畫)。
			1,078,300	汰換桌上型電腦(含顯示器 )，41部*26,300元(電腦專案計 畫)。
			252,000	汰換網路及資訊周邊設備(電

# 臺北市地方教育發展基金－臺北市立內湖高級工業職業學校

## 基金用途－建築及設備計畫明細表

中華民國113年度

單位：新臺幣元

前年度決算數	上年度預算數	科 目	本年度預算數	說 明
				腦專案計畫)。
8,583,544	5,687,000	校園設備		
5,509,758	4,090,000	購置機械及設備		
198,945	1,117,000	購置交通及運輸設備		
2,874,841	480,000	購置雜項設備		
		身心障礙學生專業技能班	1,695,200	
		空間改善整修工程		
		購置交通及運輸設備	360,000	
			120,000	新購工作臺車(鋁擠型臺車含旋轉及煞車功能輪子，底層尺寸：長90cm*寬120cm，立板高度180cm，6分木心板)，8組*15,000元。
			120,000	新購工作臺車(無螺絲角鋼臺車含旋轉及煞車功能輪子，臺車尺寸：長100cm*寬100cm*高100cm)，8組*15,000元。
			120,000	新購工作臺車(無螺絲角鋼臺車含旋轉及煞車功能輪子，臺車尺寸：長100cm*寬100cm*高20cm)，8組*15,000元。
		購置雜項設備	1,335,200	
			112,000	新購雙槽洗衣機(AC110V，半自動，洗衣容量8公斤含以上)，8臺*14,000元。
			168,000	新購教學用窗型冷氣機(AC220V，2.0kW含以上，定頻)，8臺*21,000元。
			184,000	新購教學用窗型冷氣機(AC220V，2.0kW含以上，變頻)，8臺*23,000元。
			192,000	新購電冰箱(AC110V，家用雙門，200L含以上，定頻)，8臺*24,000元。
			208,000	新購教學用分離式冷氣機(AC220V，2.0kW含以上，定頻)，8臺*26,000元。

# 臺北市地方教育發展基金－臺北市立內湖高級工業職業學校

## 基金用途－建築及設備計畫明細表

中華民國113年度

單位：新臺幣元

前年度 決算數	上年度 預算數	科 目	本 年 度 預 算 數	說 明
			228,000	新購教學用分離式冷氣機(AC220V，2.0kW含以上，變頻)，8臺*28,500元。
			160,800	新購單槽洗衣機(AC110V/全自動)，8臺*20,100元。
			82,400	新購乾衣機(AC110V，800W含以上)，8臺*10,300元。
1,238,205	252,000	購置無形資產	130,000	
1,238,205	252,000	一般建築及設備計畫	130,000	
		資訊設備	130,000	
		購置電腦軟體	130,000	
			130,000	電腦教學軟體費(電腦專案計畫)。
1,238,205	252,000	校園軟體設備		
1,238,205	252,000	購置電腦軟體		
22,238,151	9,914,000	遞延支出	10,879,000	
22,238,151	9,914,000	一般建築及設備計畫	10,879,000	
		教學大樓資訊智慧教室電源改善工程	8,723,000	
		遞延修繕房屋建築支出	8,723,000	
			7,926,248	一、施工費。
			638,227	二、委託技術服務費(總包價法)。
			158,525	三、工程管理費(按施工費2%提列)。
		身心障礙學生專業技能班空間改善整修工程	2,156,000	
		遞延修繕房屋建築支出	2,156,000	
			1,972,840	一、施工費。
			144,017	二、委託技術服務費(總包價法)。
			39,143	三、工程管理費(按施工費約2%提列)。
22,238,151	9,914,000	校園整修工程		
22,238,151	9,914,000	遞延修繕房屋建築支出		

本 頁 空 白



# 預 算 參 考 表

# 臺北市地方教育發展基金－臺北市立內湖高級工業職業學校

## 預計平衡表

中華民國113年12月31日

單位：新臺幣千元

111年(前年) 12月31日 決算數	科 目	113年12月31日 預計數	112年12月31日 預計數	比較增減(-)
45,351	資產合計	32,427	38,943	-6,516
45,351	資產	32,427	38,943	-6,516
36,720	流動資產	23,796	30,312	-6,516
34,826	現金	21,902	28,418	-6,516
34,826	銀行存款	21,902	28,418	-6,516
529	應收款項	529	529	
529	其他應收款	529	529	
1,365	預付款項	1,365	1,365	
1,365	用品盤存	1,365	1,365	
8,355	投資、長期應收款項、貸墊款及準備金	8,355	8,355	
8,355	準備金	8,355	8,355	
3,740	退休及離職準備金	3,740	3,740	
4,615	其他準備金	4,615	4,615	
277	其他資產	277	277	
277	什項資產	277	277	
277	暫付及待結轉帳項	277	277	
8,741,921	代管資產	8,741,921	8,741,921	
8,741,921	應付代管資產	8,741,921	8,741,921	
45,351	負債及基金餘額合計	32,427	38,943	-6,516
15,583	負債	15,583	15,583	
5,597	流動負債	5,597	5,597	
4,984	應付款項	4,984	4,984	
2,148	應付代收款	2,148	2,148	
2,807	應付費用	2,807	2,807	
29	應付工程款	29	29	
613	預收款項	613	613	
613	預收收入	613	613	
9,985	其他負債	9,985	9,985	
9,985	什項負債	9,985	9,985	
5,764	存入保證金	5,764	5,764	
3,740	應付退休及離職金	3,740	3,740	
482	暫收及待結轉帳項	482	482	
29,769	基金餘額	16,845	23,361	-6,516
29,769	基金餘額	16,845	23,361	-6,516
29,769	基金餘額	16,845	23,361	-6,516
29,769	累積餘額	16,845	23,361	-6,516

註：1.信託代理與保證資產(負債)前年度決算數0元，上年度預計數0元，本年度預計數0元。

2.或有資產(負債)0元。

3.本基金自93年度起，本固定項目分開原則，將屬長期固定帳項，包括固定資產73,823,632元、無形資產1,109,379元及長期債務0元等，另立帳類管理，未納入本表。

## 臺北市地方教育發展基金－臺

## 各項費用

中華民國

前年度 決算數	上年度 預算數	計畫別		合計	高中及高職教育計 畫
		用途別科目			
409,763,636	375,340,000	合計		391,632,000	369,516,000
329,985,148	323,515,000	用人費用		333,945,000	333,836,000
179,086,139	169,680,000	正式員額薪資		173,934,720	173,934,720
178,227,659	168,912,000	職員薪金		173,166,720	173,166,720
858,480	768,000	工員工資		768,000	768,000
16,705,819	16,973,216	聘僱及兼職人員薪資		18,601,100	18,601,100
2,120,824	2,241,216	聘用人員薪金		3,187,500	3,187,500
14,584,995	14,732,000	兼職人員酬金		15,413,600	15,413,600
3,019,476	3,758,250	加（夜）班費		4,459,639	4,350,639
635,391	1,249,859	延長工時加班費		1,220,359	1,111,359
2,384,085	2,508,391	未休假加班費		3,239,280	3,239,280
39,961,981	39,094,182	獎金		41,474,550	41,474,550
18,406,263	17,604,610	考績獎金		19,334,270	19,334,270
21,555,718	21,489,572	年終獎金		22,140,280	22,140,280
67,294,497	71,507,058	退休及卹償金		72,224,061	72,224,061
67,072,658	71,351,178	職員退休及離職金		72,069,081	72,069,081
128,773	61,440	工員退休及離職金		61,440	61,440
93,066	94,440	卹償金		93,540	93,540
23,917,236	22,502,294	福利費		23,250,930	23,250,930
17,949,275	14,821,296	分擔員工保險費		15,247,308	15,247,308
437,836	635,900	傷病醫藥費		1,016,500	1,016,500
1,605,744	1,871,688	員工通勤交通費		1,846,248	1,846,248
3,924,381	5,173,410	其他福利費		5,140,874	5,140,874
19,598,410	17,942,000	服務費用		20,114,000	17,464,000
4,283,335	4,211,000	水電費		4,395,950	4,395,950
3,839,317	3,863,000	工作場所電費		3,920,000	3,920,000
444,018	348,000	工作場所水費		475,950	475,950
261,937	349,840	郵電費		346,700	346,000
88,143	142,000	郵費		142,000	142,000
135,390	163,840	電話費		160,700	160,000
38,404	44,000	數據通信費		44,000	44,000

# 北市立內湖高級工業職業學校

## 彙計表

113年度

單位：新臺幣元

一般行政管理計畫	建築及設備計畫				
3,316,000	18,800,000				
109,000					
109,000					
109,000					

## 臺北市地方教育發展基金－臺

## 各項費用

中華民國

前年度 決算數	上年度 預算數	計畫別		合計	高中及高職教育計畫
		用途別科目			
1,542,740	700,286	旅運費		2,103,002	2,103,002
1,290,186	625,650	國內旅費		625,650	625,650
		國外旅費		1,400,000	1,400,000
252,554	69,836	貨物運費		72,552	72,552
	4,800	其他旅運費		4,800	4,800
512,366	785,460	印刷裝訂與廣告費		798,960	798,960
512,366	785,460	印刷及裝訂費		798,960	798,960
3,191,317	4,413,598	修理保養及保固費		4,259,500	4,259,500
1,722,072	2,402,469	一般房屋修護費		2,248,152	2,248,152
695,776	804,240	機械及設備修護費		804,240	804,240
773,469	1,206,889	雜項設備修護費		1,207,108	1,207,108
3,940,388	2,241,236	一般服務費		2,827,308	1,099,308
23,061	49,236	佣金、匯費、經理費及手續費		49,188	49,188
1,655,110	1,728,000	外包費		1,728,000	
1,822,217		計時與計件人員酬金		351,120	351,120
440,000	464,000	體育活動費		699,000	699,000
5,686,716	5,060,580	專業服務費		5,202,580	4,461,280
131,026		法律事務費			
4,134,406	3,829,520	講課鐘點、稿費、出席審查及查詢費		3,955,380	3,955,380
73,200	78,000	委託檢驗(定)試驗認證費		78,000	78,000
16,294		委託考選訓練費			
233,450	76,500	試務甄選費		76,500	76,500
197,930	30,000	電腦軟體服務費		21,000	21,000
900,410	1,046,560	其他專業服務費		1,071,700	330,400
179,611	180,000	公共關係費		180,000	
179,611	180,000	公共關係費		180,000	
16,438,528	13,681,000	材料及用品費		14,538,000	13,983,000
6,740,519	8,417,912	使用材料費		9,238,875	9,238,875
6,740,519	8,417,912	設備零件		9,238,875	9,238,875
9,698,009	5,263,088	用品消耗		5,299,125	4,744,125
1,067,889	1,138,228	辦公(事務)用品		1,131,853	576,853

# 北市立內湖高級工業職業學校

## 彙計表

113年度

單位：新臺幣元

一般行政管理計畫	建築及設備計畫				
1,728,000					
1,728,000					
741,300					
741,300					
180,000					
180,000					
555,000					
555,000					
555,000					

## 臺北市地方教育發展基金－臺

## 各項費用

中華民國

前年度 決算數	上年度 預算數	計畫別	合計	高中及高職教育計 畫
		用途別科目		
90,000	90,000	報章雜誌	90,000	90,000
127,652	147,000	農業與園藝用品及環境美化費	139,500	139,500
6,270,000	148,000	服裝	148,000	148,000
17,062	36,000	醫療用品(非醫療院所使用)	36,000	36,000
2,125,406	3,703,860	其他用品消耗	3,753,772	3,753,772
577,344	116,000	租金、償債、利息及相關手續費	150,000	150,000
		地租及水租	50,000	50,000
		場地租金	50,000	50,000
571,344	110,000	交通及運輸設備租金	100,000	100,000
571,344	110,000	車租	100,000	100,000
6,000	6,000	雜項設備租金		
6,000	6,000	雜項設備租金		
32,059,900	15,853,000	購建固定資產、無形資產、非理財目的 之長期投資及營舍與設施工程支出	18,800,000	
8,583,544	5,687,000	購建固定資產	7,791,000	
5,509,758	4,090,000	購置機械及設備	5,005,300	
198,945	1,117,000	購置交通及運輸設備	392,000	
2,874,841	480,000	購置雜項設備	2,393,700	
1,238,205	252,000	購置無形資產	130,000	
1,238,205	252,000	購置電腦軟體	130,000	
22,238,151	9,914,000	遞延支出	10,879,000	
22,238,151	9,914,000	遞延修繕房屋建築支出	10,879,000	
1,250		稅捐及規費(強制費)		
1,250		規費		
1,250		行政規費與強制費		
2,679,776	3,120,000	會費、捐助、補助、分攤、照護、救濟 與交流活動費	2,960,000	2,958,000
2,000	2,000	會費	2,000	
2,000	2,000	職業團體會費	2,000	
1,263,681	1,072,900	捐助、補助與獎助	1,078,600	1,078,600
1,263,681	972,950	獎助學員生給與	978,662	978,662
	99,950	其他捐助、補助與獎助	99,938	99,938
1,414,095	2,045,100	補貼、獎勵、慰問、照護與救濟	1,879,400	1,879,400

# 北市立內湖高級工業職業學校

## 彙計表

113年度

單位：新臺幣元

一般行政管理計畫	建築及設備計畫				
	18,800,000				
	7,791,000				
	5,005,300				
	392,000				
	2,393,700				
	130,000				
	130,000				
	10,879,000				
	10,879,000				
2,000					
2,000					
2,000					



# 臺北市地方教育發展基金－臺

## 各項費用

中華民國

前年度 決算數	上年度 預算數	計畫別 用途別科目	合計	高中及高職教育計畫
154,865	171,600	獎勵費用	498,400	498,400
1,259,230	1,873,500	其他補貼、獎勵、慰問、照護與救濟	1,381,000	1,381,000
8,423,280	1,113,000	其他	1,125,000	1,125,000
8,423,280	1,113,000	其他支出	1,125,000	1,125,000
8,423,280	1,113,000	其他	1,125,000	1,125,000

# 北市立內湖高級工業職業學校

## 彙計表

113年度

單位：新臺幣元

一般行政管理計畫	建築及設備計畫				

臺北市地方教育發展基金－臺北市立內湖高級工業職業學校

員工人數彙計表

中華民國113年度

單位：人

計 畫 及 項 目	上年度最高可 進用員額數	本年度 增減(-)數	本年度最高可 進用員額數	說 明
合計	232		232	
高中及高職教育計畫部分	232		232	
職員	226	-2	224	
技工	2		2	
聘用	4	2	6	
一般行政管理計畫部分				
職員				
工友				

註：1.本表約僱、聘用係指奉准有案之約聘僱人員。

2.外包費編列工友外包3人、消化超額職工業務等，計172萬8,000元。 3.計時與計件人員酬金編列閩客語教學支援人員鐘點費、勞健保及勞退等，計35萬1,120元。

本 頁 空 白

# 臺北市地方教育發展基金－臺

## 用人費用

中華民國

計畫及項目	合計	正式 員額 薪資	聘僱 人員 薪資	加(夜) 班費	津貼	獎 金		
						年終獎金	考績獎金	其他
合計	333,945,000	173,934,720	3,187,500	4,459,639		22,140,280	19,334,270	
高中及高職 教育計畫	333,836,000	173,934,720	3,187,500	4,350,639		22,140,280	19,334,270	
正式人員	260,572,255	173,934,720		4,227,755		21,741,840	19,334,270	
聘僱人員	4,470,800		3,187,500	122,884		398,440		
兼任人員	15,413,600							
其他人員	53,379,345							
一般行政管 理計畫	109,000			109,000				
正式人員	109,000			109,000				

註：1.本表兼任人員用人費用，係學校教職員兼課或請假代課鐘點費。2.外包費編列工友外包3人、消化超額職工業務等，計172萬8,000元。3.計時與計件人員酬金編列閩客語教學支援人員鐘點費、勞健保及勞退等，計35萬1,120元。

# 北市立內湖高級工業職業學校

## 彙計表

113年度

單位：新臺幣元

退休及卹償金		資遣費	福 利 費					提繳費	兼任 人員 用人 費用
退休金	卹償金		分擔 保險費	傷病 醫藥費	提撥 福利金	員工通勤 交通費	其他		
72,130,521	93,540		15,247,308	1,016,500		1,846,248	5,140,874	15,413,600	
72,130,521	93,540		15,247,308	1,016,500		1,846,248	5,140,874	15,413,600	
18,743,472			14,817,936	1,016,500		1,800,888	4,954,874		
191,244			429,372			45,360	96,000		
53,195,805	93,540						90,000	15,413,600	

# 臺北市地方教育發展基金－臺

## 聘用及約僱

中華民國

區分及職稱	人數	擔任工作	聘用或約僱 起訖期間	薪點	年需經費
合計	6				4,410,640
聘用人員小計	6				4,410,640
專業人員	6				4,410,640
聘用人員(424)	1	擔任本校及駐點學校專任 輔導人員及駐區服務	113/1/1-113/12/31	424	923,552
聘用人員(376)	1	擔任校園安全維護	113/1/1-113/12/31	376	811,053
聘用人員(360)	1	擔任校園安全維護	113/1/1-113/12/31	360	777,224
聘用人員(296)	3	擔任校園安全維護	113/1/1-113/12/31	296	1,898,811

# 北市立內湖高級工業職業學校

## 人員明細表

113年度

單位：新臺幣元

小計	月 支			經費來源 及其科目
	折合 金額	勞保 保險費	健康 保險費	
54,993	54,993			高中及高職教育計畫
48,767	48,767			高中及高職教育計畫
46,692	46,692			高中及高職教育計畫
38,391	38,391			高中及高職教育計畫



# 臺北市地方教育發展基金－臺北市立內湖高級工業職業學校

## 單位（或計畫）成本分析表

中華民國113年度

單位：新臺幣千元

計畫別	單位	單位成本(元)或 平均利(費)率	數量	預算數	說明
合計				391,632	
高中及高職教育計畫				369,516	
一般行政管理計畫				3,316	
建築及設備計畫				18,800	

# 臺北市地方教育發展基金－臺北市立內湖高級工業職業學校

## 5年來主要業務計畫分析表

中華民國113年度

單位：新臺幣千元

年度及項目	單位	數量	單位成本(元)或 平均利(費)率	金額	說明
(本)年度預算數					
高中及高職教育計畫				369,516	
(上)年度預算數					
高中及高職教育計畫				356,193	
(前)年度決算數					
高中及高職教育計畫				374,645	
(110)年度決算數					
高中及高職教育計畫				344,276	
(109)年度決算數					
高中及高職教育計畫				314,592	

臺北市地方教育發展基金－臺北市立內湖高級工業職業學校

資本資產明細表

中華民國113年度

單位：新臺幣千元

項 目	取得成本 (期初餘額)	以前年度 累計折舊/ 長期投資 評 價	本 年 度 變 動				本年度累計折 舊/長期投資 評價變動數	期末餘額	
			增加		減少				主要增減 原因說明
			金額	類型	金額	類型			
合計	380,404	289,886	7,921		784		22,721	74,933	
土地改良物	10,966	9,767					304	895	
房屋及建築	32,931	8,101					593	24,238	
機械及設備	216,170	178,477	5,005	增置			13,899	28,800	
交通及運輸 設備	20,645	14,558	392	增置			1,942	4,537	
雜項設備	97,928	78,983	2,394	增置			5,984	15,354	
電腦軟體	1,764		130	增置	784	無形資 產攤銷		1,109	