

中華民國105年度 4-0501201

議會
審定

(自105年1月1日起至105年12月31日止)

臺北市政府教育局主管

臺北市地方教育發展基金－臺北市立介壽國民中學

附屬單位預算之分預算

(特別收入基金)

主辦會計人員 張修真

機關長官 林財瑞

臺北市地方教育發展基金－臺北市立介壽國民中學

目次

中華民國105年度

一、財務摘要	第 1 頁
二、業務計畫及預算概要	第 3 -9 頁
三、主要表	
(一) 基金來源、用途及餘絀預計表	第 11 -12 頁
(二) 現金流量預計表	第 13 頁
四、附屬表	
(一) 基金來源－服務收入明細表	第 15 頁
(二) 基金來源－財產處分收入明細表	第 16 頁
(三) 基金來源－其他財產收入明細表	第 17 頁
(四) 基金來源－市庫撥款收入明細表	第 18 頁
(五) 基金來源－雜項收入明細表	第 19 頁
(六) 基金用途－國民教育計畫明細表	第 20 -35 頁
(七) 基金用途－一般行政管理計畫明細表	第 36 -39 頁
(八) 基金用途－建築及設備計畫明細表	第 40 -49 頁
五、參考表	
(一) 預計平衡表	第 51 -52 頁
(二) 各項費用彙計表	第 53 -57 頁
(三) 員工人數彙計表	第 58 頁
(四) 用人費用彙計表	第 60 -63 頁
(五) 聘用及約僱人員明細表	第 64 頁
(六) 單位(或計畫)成本分析表	第 65 頁
(七) 5年來主要業務計畫分析表	第 66 頁
(八) 固定項目明細表	第 67 頁

臺北市地方教育發展基金－臺北市立介壽國民中學

40501201-1

財務摘要

中華民國105年度

單位：新臺幣元

項 目	本 年 度	上 年 度	比較增減(-)	%
經營成績：				
基金來源	288,256,452	300,972,958	-12,716,506	-4.23
基金用途	310,710,160	320,831,282	-10,121,122	-3.15
賸餘(短絀-)	-22,453,708	-19,858,324	-2,595,384	--
餘絀情形：				
基金餘額	2,603,529	25,057,237	-22,453,708	-89.61
現金流量(註)：				
現金及約當現金之淨增(減-)	-22,453,708	-19,858,324	-2,595,384	--

附註：現金流量係採現金及約當現金基礎，包括現金及自投資日起3個月內到期或清償之債權證券。

本 頁 空 白

業務計畫及預算概要

臺北市地方教育發展基金－臺北市立介壽國民中學

業務計畫及預算概要

中華民國 105 年度

壹、基金概況

一、設立宗旨及願景：

(一) 本校遵照憲法第 158 及 160 條規定，教育文化應發展民族精神、自治精神，國民道德與健全體格、科學及生活智能，以培養青少年學七大學習領域及十大基本能力。

(二) 本校自 91 年度起依教育經費編列與管理法第 13 條規定設置「臺北市地方教育發展基金」，以促進教育健全發展，提昇教育經費運用績效。

二、組織概況（另附組織系統圖）：

本校設置校長 1 人，綜理全校校務，下設教務處、學生事務處、總務處、輔導室、會計室、人事室等單位，本校預算員額現編制教師 159 人、行政人員 24 人、專任輔導教師 2 人、校警 1 人、技工 1 人、工友 4 人，總計 192 人。

內部分層業務如下：

教務處：秉承校長之命，辦理全校教務事項。

教學組：掌理課程編排、課業考查、學藝競賽、教學研究、教師進修、差假、教師調代課及缺補課之查核等事項。

註冊組：掌理註冊、編班、轉學、學籍保管、各項獎助學金補助及成績考查等有關學籍事項。

設備組：掌理教科書編選、教學用具之管理、保管及出版學校刊物等事項。

資訊組：掌理電腦設備及區域網路之管理、保管等事項。

學生事務處：秉承校長之命，辦理全校訓導事項。

訓育組：掌理訓育計畫之擬定及辦理各類訓育等活動。

體育組：掌理學生體育活動、體格鍛鍊等事項。

生教組：掌理學生日常生活常規，辦理交通導護各項事項。

衛生組：掌理健康檢查，個人及環境衛生檢查、保健等事項。

總務處：秉承校長之命，辦理全校總務事項。

事務組：掌理校舍、校具、財產、物品採購保管、工程發包、監工及驗收。

文書組：掌理文件收發登錄、撰擬繕校、典守學校印信、檔案保管、整理各項會議紀錄及校史等事項。

出納組：掌理現金、零用金、票據、契約之保管等收支事項，辦理員工薪津發放及各項扣繳單據證明等。

輔導室：秉承校長之命，辦理全校學生學習輔導、生活輔導、生涯輔導等事項。

臺北市地方教育發展基金－臺北市立介壽國民中學

業務計畫及預算概要

中華民國 105 年度

輔導組：掌理學生個案建立、學習輔導、生活輔導、生涯輔導及兩性教育、親職教育等事項。

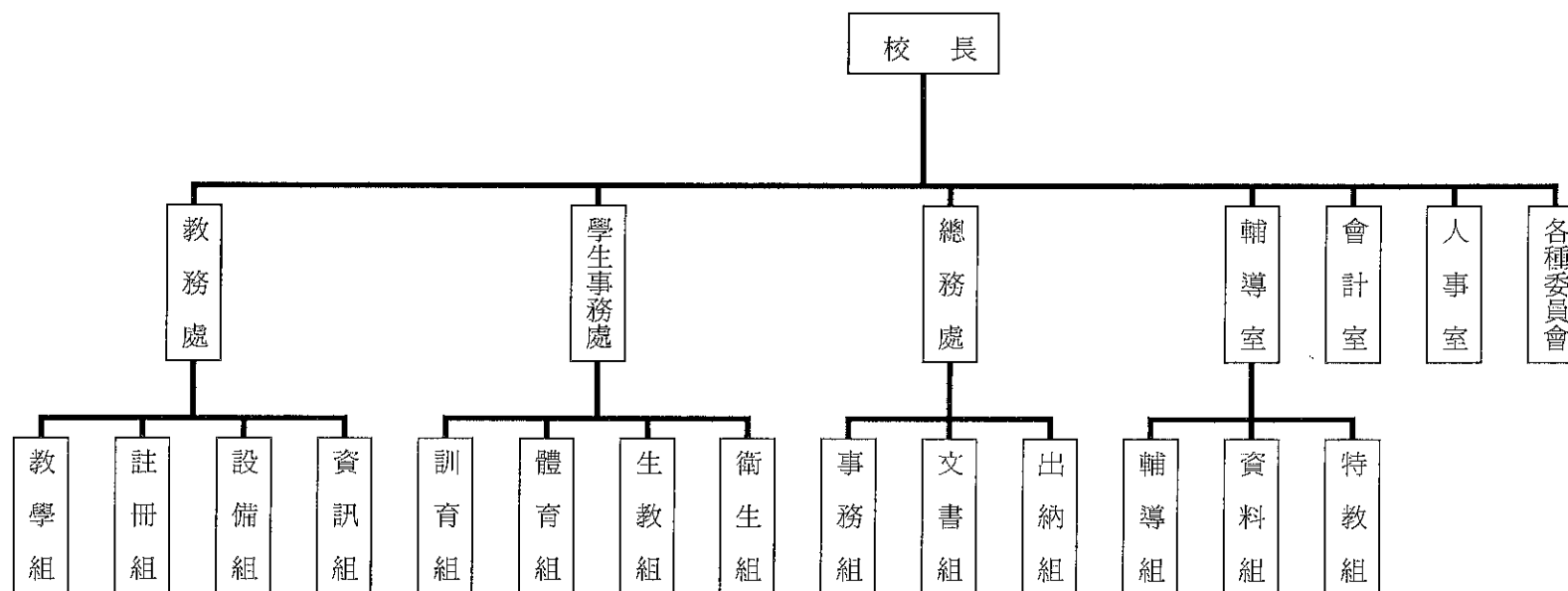
資料組：辦理輔導資料搜集建檔、組訓愛心家長、實施測驗、社區人力整合、出版親職刊物等事項。

特教組：擬訂特殊教育計畫章則、親師輔導諮詢、特教班甄選鑑別、實施各項診斷測驗、特教兒童追蹤輔導等事項。

會計室：秉承上級主計機關之監督與指導，並受校長之指揮，依法辦理歲計、會計、統計等事項。

人事室：秉承上級人事機關之監督與指導，並受校長之指揮，依法辦理人事管理查核等事項。

三、組織系統圖：



四、基金歸類及屬性：本校地方教育發展基金依據教育經費編列與管理法第 13 條規定設置，本基金為預算法第 4 條第 1 項第 2 款第 5 目所定之特別收入基金，以本府教育局為管理機關。

臺北市地方教育發展基金－臺北市立介壽國民中學

業務計畫及預算概要

中華民國 105 年度

貳、業務範圍及經營趨勢

一、業務範圍：

- (一) 據教育基本法培養學生健全人格，民主素養，法治觀念，人文涵養，強健體魄及思考判斷與創造能力。
- (二) 據特殊教育法、特殊教育法施行細則及相關規定，設立資優班、啓智班、身心障礙資源班及啓智幼兒班，因材施教，以達適才適性發展之教育目標。

二、最近 5 年經營趨勢：

基金來源、用途及餘絀

單位：新臺幣元

來源 用途 餘絀	年度	101 年度決算 金額	102 年度決算 金額	103 年度決算 金額	104 年度預算 金額	本年度預算 金額
來源部分		313,160,997	318,352,435	325,985,707	300,972,958	288,256,452
用途部分		312,968,510	306,221,430	311,408,739	320,831,282	310,710,160
餘絀部分		192,487	12,131,005	14,576,968	-19,858,324	-22,453,708

參、業務計畫

一、業務計畫及目標：

本年度業務計畫重點與預算配合情形及預期績效，詳列如下：

- (一) 國民教育計畫：本年度預算編列 265,004,228 元，預定招收普通班 67 班，特殊班 6 班合計 73 班，學生人數 2,040 人，新購電腦、機具、圖書等各科教學教具，藉由革新教學方法，充實各科教材，提高教學效能。另辦理教師甄選、性別平等教育宣導活動、教學輔導教師、國中教師進修研習、國中社團活動、國中冬夏令營、國中人權、法治、品德教育活動、國中輔導活動、國中生命教育中心學校、國中特殊技藝教育班等，藉由辦理各項活動鍛鍊學生強健的身體，增進學生各項生活智能，改善教學環境，提升教學品質。
- (二) 一般行政管理計畫：本年度預算編列 30,344,512 元，係配合校務推動行政處室支援工作，進而增進校務運作。

臺北市地方教育發展基金－臺北市立介壽國民中學

業務計畫及預算概要

中華民國 105 年度

(三) 建築及設備計畫：本年度預算編列 15,361,420 元，係辦理西前棟廁所整修工程、東前棟廁所整修工程、廣播系統整修工程、行政辦公室整修工程，汰舊換新教學設備、電腦及周邊設備零組件，以改善教學環境，充實各科教學設施設備，提高教學效能。

二、執行政府重要政策：

(一) 開啓多元智慧：尊重每個學生獨特的個性，以多元智慧的觀點協助他找到生命的亮點，肯定天生我才必有用，能知於學，樂於學。

(二) 培養生活能力：因應新世紀知識社會的到來，培養學生帶得走的能力，諸如人際溝通能力、資訊能力、終身學習能力、生涯規畫能力、問題解決能力等。

(三) 蘊育人文情懷：在溫馨開放的校園文化中，孕育人文情懷，學會尊重、包容；建構生命的價值、完成人性的開展。

(四) 建置溫馨民主的校園文化：

1. 以參與式管理、落實行政、教師會、家長會三者的良性互動。
2. 以學生第一，教學優先的觀念提昇行政服務效率。
3. 放下威權心態，開啓校園民主之風氣。

(五) 推動適性教學：

1. 運用小班優勢，採多元化、活潑化的教學及評量
2. 運用校內外資源，加強多元學習能力。
3. 關懷相對弱勢學生之教學及輔導。
4. 發展資訊教育，充實學生電腦運用之知能，並提昇教師運用電腦教學之能力。

(六) 辦理發展性的訓輔活動：

1. 辦理各項活動、競賽及展演。
2. 推動校內外學習服務。
3. 發展績優社團及校隊，如國樂、絲竹樂、管弦樂、合球隊、羽球隊、籃球隊、合唱團...等。
4. 加強新興領域教育的辦理，並融入各科教學以收成效。

臺北市地方教育發展基金－臺北市立介壽國民中學

業務計畫及預算概要

中華民國 105 年度

肆、預算概要

一、基金來源及用途之預計：

(一) 本年度基金來源：服務收入 25,000 元，財產處分收入 166,511 元，其他財產收入 1,000,000 元，市庫撥款收入 286,972,763 元，雜項收入 92,178 元，基金來源合計 288,256,452 元。

(二) 本年度基金用途：國民教育計畫 265,004,228 元，一般行政管理計畫 30,344,512 元，建築及設備計畫 15,361,420 元，基金用途合計 310,710,160 元。

二、基金餘絀之預計：本年度短絀 22,453,708 元。

三、現金流量之預計：本年度現金及約當現金淨減 22,453,708 元，主要係業務活動淨現金流出。

四、補辦預算事項：詳補辦預算明細表。

(一) 104 年度教育局補助國民中學資優教育校本方案經費，充實特教班設備輔具 60,000 元。

伍、其他重要說明

一、本年度預算與上年度預算各項目增減之原因。

(一) 員工人數增減原因分析：本年度預算員額計 193 人，含校長 1 人，教師 161 人，行政人員 24 人，校警 1 人，技工 1 人，工友 4 人，專業輔導人員 1 人，較上年度減列教師 8 人。

(二) 基金來源、用途及餘絀各科目增減原因之分析：

1. 服務收入：本年度預算數 25,000 元，較上年度預算數 25,000 元，無增減。

2. 財產處分收入：本年度預算數 166,511 元，較上年度預算數 166,511 元，無增減。

3. 其他財產收入：本年度預算數 1,000,000 元，較上年度預算數 1,000,000 元，無增減。

4. 市庫撥款收入：本年度預算數 286,972,763 元，較上年度預算數 299,737,078 元，依業務需要核實減列 12,764,315 元。

5. 雜項收入：本年度預算數 92,178 元，較上年度預算數 44,369 元，增列雜項收入 47,809 元。

6. 用人費用：本年度預算數 282,796,209 元，較上年度預算數 290,503,741 元，核實減列 7,707,532 元。210.241.09.155/TBA

7. 服務費用：本年度預算數 7,940,801 元，較上年度預算數 7,824,287 元，因業務需要核實增列 116,514 元。

8. 材料及用品費：本年度預算數 3,624,490 元，較上年度預算數 3,799,900 元，因業務需要核實減列 175,410 元。

9. 租金、償債與利息：本年度預算數 13,100 元，較上年度預算數 13,100 元，無增減。

10. 購建固定資產、無形資產及非理財目的之長期投資：本年度預算數 15,361,420 元，較上年度預算數 17,314,914 元，因整修工程等核實減列 1,953,494 元。

11. 會費、捐助、補助、分攤、照護、救濟與交流活動費：本年度預算數 497,640 元，較上年度預算數 884,840 元，因業務需要核實減列 387,200 元。

臺北市地方教育發展基金－臺北市立介壽國民中學

業務計畫及預算概要

中華民國 105 年度

12.其他：本年度預算數 476,500 元，較上年度預算數 490,500 元，因業務需要核實減列 14,000 元。

二、104 學年度第 2 學期核定普通班 67 班、啓智班 3 班、學習困難資源班 1 班、身心障礙資源班 2 班共 73 班，預定招收學生 2,040 人。

105 學年度第 1 學期核定普通班 67 班、啓智班 3 班、學習困難資源班 1 班、身心障礙資源班 2 班共 73 班，預定招收學生 2,040 人。

三、其他有關說明：無

臺北市地方教育發展基金－臺北市立介壽國民中學

40501201-9

補辦預算明細表

中華民國105年度

單位：新臺幣元

先行辦理 年 度	業務計畫 及用途別	項 目 名 稱	單 位	數 量	單 價	金 額	說 明
104	建築及設備計畫 購置固定資產 購置機械及設備	合計				60,000	
		購置固定資產				60,000	
						60,000	
						60,000	104.06.16府授主事預字第 10430738800號
		短焦投影機	臺	3	20,000	60,000	教育局補助國民中學資優教育校本方案經費。(特殊教育計畫-充實特教班設備輔具及特教方案-74Y)

備註：各管理機關(構)依預算法第88條規定補辦預算，應確係不及編入年度預算，且因經營環境發生重大變遷或正常業務(含執行中央補助款項目)之確實需要，並經主管機關核轉本府核准先行辦理者；不具急迫性之事項，仍應儘可能納入預算辦理。

本 頁 空 白

主 要 表

臺北市地方教育發展基金－臺北市立介壽國民中學

40501201-11

基金來源、用途及餘絀預計表

中華民國105年度

單位：新臺幣元

前年度決算數	科 目		本年度預算數	上年度預算數	比較增減(－)
	編 號	名 稱			
325,985,707	4	基金來源	288,256,452	300,972,958	-12,716,506
26,000	43	勞務收入	25,000	25,000	
26,000	431	服務收入	25,000	25,000	
1,079,663	45	財產收入	1,166,511	1,166,511	
28,030	451	財產處分收入	166,511	166,511	
1,051,633	45Y	其他財產收入	1,000,000	1,000,000	
324,742,430	46	政府撥入收入	286,972,763	299,737,078	-12,764,315
318,171,661	462	市庫撥款收入	286,972,763	299,737,078	-12,764,315
6,570,769	46Y	政府其他撥入收入			
137,614	4Y	其他收入	92,178	44,369	47,809
137,614	4YY	雜項收入	92,178	44,369	47,809
311,408,739	5	基金用途	310,710,160	320,831,282	-10,121,122
270,577,023	53	國民教育計畫	265,004,228	273,311,790	-8,307,562
26,987,974	5L	一般行政管理計畫	30,344,512	30,204,578	139,934
13,843,742	5M	建築及設備計畫	15,361,420	17,314,914	-1,953,494
14,576,968	6	本期賸餘(短絀)	-22,453,708	-19,858,324	-2,595,384
30,338,593	71	期初基金餘額	25,057,237	22,458,806	2,598,431

臺北市地方教育發展基金－臺北市立介壽國民中學

基金來源、用途及餘絀預計表

中華民國105年度

單位：新臺幣元

前年度決算數	科 目		本年度預算數	上年度預算數	比較增減(－)
	編 號	名 稱			
44,915,561	73	期末基金餘額	2,603,529	2,600,482	3,047

臺北市地方教育發展基金－臺北市立介壽國民中學

40501201-13

現金流量預計表

中華民國105年度

單位：新臺幣元

項 目		本年度預算數	說 明
編 號	名 稱		
81	業務活動之現金流量		
811	本期賸餘(短絀－)	-22,453,708	
813	業務活動之淨現金流入(流出－)	-22,453,708	
82	其他活動之現金流量		
82Z	其他活動之淨現金流入(流出－)		
83	現金及約當現金之淨增(淨減－)	-22,453,708	
84	期初現金及約當現金	28,490,497	
85	期末現金及約當現金	6,036,789	

註：本表係採現金及約當現金基礎，包括現金及自投資日起3個月內到期或清償之債權證券。

本 頁 空 白

附 屬 表

臺北市地方教育發展基金－臺北市立介壽國民中學

40501201-15

基金來源－服務收入明細表

中華民國105年度

單位：新臺幣元

前年度決算數	上年度預算數	科 目		本 年 度 預 算 數				說 明
		編 號	名 稱	單位	數量	單價	金 額	
26,000	25,000		合計				25,000	
26,000	25,000	431	服務收入				25,000	較上年度預算數25,000元，無增減。
				人	50	500	25,000	教師甄選報名費收入(收支對列)。

臺北市地方教育發展基金－臺北市立介壽國民中學

基金來源－財產處分收入明細表

中華民國105年度

單位：新臺幣元

前年度決算數	上年度預算數	科 目		本 年 度 預 算 數				說 明
		編 號	名 稱	單位	數量	單價	金 額	
28,030	166,511		合計				166,511	
28,030	166,511	451	財產處分收入				166,511	較上年度預算數166,511元，無增減。
				年	1	166,511	166,511	財產報廢變賣收入。

臺北市地方教育發展基金－臺北市立介壽國民中學

40501201-17

基金來源－其他財產收入明細表

中華民國105年度

單位：新臺幣元

前年度決算數	上年度預算數	科 目		本 年 度 預 算 數				說 明
		編 號	名 稱	單 位	數 量	單 價	金 額	
1,051,633	1,000,000		合計				1,000,000	
1,051,633	1,000,000	45Y	其他財產收入				1,000,000	較上年度預算數1,000,000元，無增減。 場地出借費收入。
				月、次	10x50	2,000	1,000,000	

臺北市地方教育發展基金－臺北市立介壽國民中學

基金來源－市庫撥款收入明細表

中華民國105年度

單位：新臺幣元

前年度決算數	上年度預算數	科 目		本 年 度 預 算 數				說 明
		編 號	名 稱	單 位	數 量	單 價	金 額	
318,171,661	299,737,078		合計				286,972,763	
318,171,661	299,737,078	462	市庫撥款收入	年	1	286,972,763	286,972,763	較上年度預算數299,737,078元， 減少12,764,315元。 市府補助款。

臺北市地方教育發展基金－臺北市立介壽國民中學

40501201-19

基金來源－雜項收入明細表

中華民國105年度

單位：新臺幣元

前年度決算數	上年度預算數	科 目		本 年 度 預 算 數				說 明
		編 號	名 稱	單位	數量	單價	金 額	
137,614	44,369		合計				92,178	
137,614	44,369	4YY	雜項收入				92,178	較上年度預算數44,369元，增加47,809元。
				年	1	10,000	10,000	資料書刊費收入。
				年	1	82,178	82,178	學生破壞公物維修收入。

臺北市地方教育發展基金－臺北市立介壽國民中學

基金用途－國民教育計畫明細表

中華民國105年度

單位：新臺幣元

前年度決算數	上年度預算數	科 目		本年度預算數				說 明
		編 號	名 稱	單位	數量	單價	金額	
270,577,023	273,311,790		合 計				265,004,228	
259,545,310	262,168,543	1	用人費用				254,456,019	
117,936,750	119,736,000	11	正式員額薪資				113,904,000	較上年度預算數119,736,000元，減少5,832,000元。
117,936,750	119,736,000	113	職員薪金	年	1	102,852,000	102,852,000	教職員144人薪金(詳用人費用彙計表)。
				年	1	11,052,000	11,052,000	教職員17人薪金(詳用人費用彙計表)。
8,624,304	1,972,008	12	聘僱及兼職人員薪資				1,995,252	較上年度預算數1,972,008元，增加23,244元。
523,152	546,408	121	聘用人員薪金	年	1	569,652	569,652	專任輔導人員1人薪金(詳聘用及約僱人員明細表)。
8,101,152	1,425,600	124	兼職人員酬金	節	3,960	360	1,425,600	教師代課鐘點費，本校編制教師總人數161人，按9分之1計，編列18人，每人220節，總節數18人x220節=3,960節。
566,497	805,816	13	超時工作報酬				799,416	較上年度預算數805,816元，減少6,400元。
483,483	700,936	131	加班費				700,936	

臺北市地方教育發展基金－臺北市立介壽國民中學

40501201-21

基金用途－國民教育計畫明細表

中華民國105年度

單位：新臺幣元

前年度決算數	上年度預算數	科 目		本年度預算數				說 明
		編 號	名 稱	單 位	數 量	單 價	金 額	
83,014	104,880	133	誤餐費	年	1	649,133	649,133	不休假出勤加班費。
				人、小時	6x14	185	15,540	教職員工各項業務加班費。
				人、小時	2x5	185	1,850	身心障礙資源班工作人員加班費。
				人、小時	2x6	185	2,220	集中式特教班教師超時加班費。
				年	1	10,733	10,733	不休假出勤加班費。
				人、小時	1x96	185	17,760	專任輔導人員逾時加班費。
				人、小時	10x2	185	3,700	教師甄選試務工作人員加班費(收支對列)。
				人次	300	80	24,000	98,480 教職員工外出洽辦公務或辦理活動等外勤逾時誤餐費。
				人次	48	80	3,840	身心障礙資源班工作人員外勤誤餐費。
				人次	250	80	20,000	活化教學所需誤餐費。
				人次	13	80	1,040	性別平等教育宣導活動誤餐費。
				人次	50	80	4,000	國中輔導活動誤餐費。
				人次	60	80	4,800	教師專業成長所需誤餐費。
人次	50	80	4,000	教師甄選試務工作人員誤餐費(收支對列)。				
人次	460	80	36,800	國小校長遴選工作人員誤餐費。				

臺北市地方教育發展基金－臺北市立介壽國民中學

基金用途－國民教育計畫明細表

中華民國105年度

單位：新臺幣元

前年度決算數	上年度預算數	科 目		本年度預算數				說 明
		編 號	名 稱	單位	數量	單價	金額	
24,456,174	28,842,301	15	獎金				27,630,207	較上年度預算數28,842,301元，減少1,212,094元。
10,180,458	13,807,000	151	考績獎金	年	1	12,248,000	12,248,000	依考績法規定核發之獎金。
				年	1	1,073,000	1,073,000	依考績法規定核發之獎金。
14,275,716	15,035,301	152	年終獎金	年	1	12,856,500	12,856,500	依規定於年節加發之獎金。
				年	1	1,381,500	1,381,500	依規定於年節加發之獎金。
				人、年	1x1	71,207	71,207	專任輔導人員依規定於年節加發之獎金。
92,055,082	92,509,244	16	退休及卹償金				92,489,512	較上年度預算數92,509,244元，減少19,732元。
92,055,082	92,509,244	161	職員退休及離職金	年	1	8,680,464	8,680,464	提撥退撫基金。
				年	1	913,536	913,536	提撥退撫基金。
				年	1	125,136	125,136	退休人員年終慰問金。
				年	1	82,336,200	82,336,200	退休人員月退休金，190人 x@35,320元*12月=80,529,600元 ；退休遺族月撫慰金，10人 x@15,055元x12月=1,806,600元； 合計82,336,200元。

臺北市地方教育發展基金－臺北市立介壽國民中學

40501201-23

基金用途－國民教育計畫明細表

中華民國105年度

單位：新臺幣元

前年度決算數	上年度預算數	科 目		本年度預算數				說 明
		編 號	名 稱	單 位	數 量	單 價	金 額	
		162	工員退休及離職金	人、年	1x1	34,176	34,176	專任輔導人員提撥離職儲金。
				年	1	400,000	400,000	依規定提撥勞工退休準備金不足之差額(新增)。
15,906,503	18,303,174	18	福利費				17,637,632	較上年度預算數18,303,174元，減少665,542元。
11,579,415	10,511,784	181	分擔員工保險費	年	1	9,180,672	9,180,672	分擔公保、勞保、健保費。
				年	1	981,924	981,924	分擔公保、勞保、健保費。
				人、年	1x1	65,844	65,844	專任輔導人員分擔勞保、健保費。
137,350	393,000	183	傷病醫藥費				393,000	
				人	94	3,500	329,000	教職員健康檢查費。
				人	4	16,000	64,000	教職員健康檢查費。
1,289,977	1,209,600	187	員工通勤交通費				1,161,720	
				人、月、段	94x10x1	630	592,200	教師上下班交通費。
				人、月、段	35x10x2	630	441,000	教師上下班交通費。
				人、月、段	12x10x1	630	75,600	特殊教育教師上下班交通費。
				人、月、段	3x10x2	630	37,800	特殊教育教師上下班交通費。
				人、月、段	1x12x2	630	15,120	專任輔導人員上下班交通費。
2,899,761	6,188,790	18Y	其他福利費				5,854,472	

臺北市地方教育發展基金－臺北市立介壽國民中學

基金用途－國民教育計畫明細表

中華民國105年度

單位：新臺幣元

前年度決算數	上年度預算數	科 目		本年度預算數				說 明
		編 號	名 稱	單位	數量	單價	金額	
				年	1	256,000	256,000	休假旅遊補助費。
				年	1	16,000	16,000	休假旅遊補助費。
				人、年	120x1	6,000	720,000	退休人員三節慰問金。
				人、年	4x1	6,000	24,000	教職員遺族三節慰問金。
				年	1	767,402	767,402	退休人員子女教育補助費。
				年	1	3,579,100	3,579,100	教職員工子女教育補助費。
				年	1	354,250	354,250	喪葬補助費(35,425元x5月x2人)
				年	1	121,720	121,720	結婚補助費(30,430元x2月x2人)
				人、年	1x1	16,000	16,000	專任輔導人員休假旅遊補助費。
6,514,096	6,658,377	2	服務費用				6,627,089	
1,917,753	2,227,277	21	水電費				2,227,277	較上年度預算數2,227,277元，無增減。
1,632,471	1,905,677	212	工作場所電費				1,905,677	
				年	1	1,679,597	1,679,597	電費。
				年	1	118,080	118,080	特殊教育班級電費。
				年	1	80,000	80,000	開放場地電費（收支對列）。
				年	1	28,000	28,000	國小校長遴選工作電費分擔。
285,282	321,600	214	工作場所水費				321,600	
				年	1	279,450	279,450	水費。

臺北市地方教育發展基金－臺北市立介壽國民中學

40501201-25

基金用途－國民教育計畫明細表

中華民國105年度

單位：新臺幣元

前年度決算數	上年度預算數	科 目		本年度預算數				說 明
		編 號	名 稱	單位	數量	單價	金額	
				年	1	12,150	12,150	特殊教育水費。
				年	1	30,000	30,000	開放場地水費（收支對列）。
178,062	112,000	22	郵電費				117,600	較上年度預算數112,000元，增加5,600元。
12,166	12,000	221	郵費				12,000	
				學期	2	6,000	12,000	寄發通知單郵資。
165,896	100,000	222	電話費				105,600	
				學期	2	52,800	105,600	電話費。
255,665	214,600	23	旅運費				214,600	較上年度預算數214,600元，無增減。
174,560	148,800	231	國內旅費				148,800	
				年	1	18,600	18,600	因公市外出差旅費。
				人、天	28x3	1,550	130,200	校外教學隨隊人員差旅費(所編人力除班級導師外,得不少於4人)。
20,605	12,400	236	貨物運費				12,400	
				學期	2	6,200	12,400	參加各種校外活動、露營、展覽、慶典等運費。
60,500	53,400	23Y	其他旅運費				53,400	
				人次	1,512	30	45,360	教職員工因公外出洽辦公務或辦理活動所需公車票費。

臺北市地方教育發展基金－臺北市立介壽國民中學

基金用途－國民教育計畫明細表

中華民國105年度

單位：新臺幣元

前年度決算數	上年度預算數	科 目		本年度預算數				說 明
		編 號	名 稱	單位	數量	單價	金額	
				人次	100	30	3,000	身心障礙資源班教學活動所需交通費。
44,180	49,160	24	印刷裝訂與廣告費	人次	168	30	5,040	專任專業輔導人員外勤交通費。
							49,160	較上年度預算數49,160元，無增減。
44,180	49,160	241	印刷及裝訂費				49,160	
				學期	2	24,580	49,160	印製教學用表冊、報表等。
2,259,868	2,975,600	25	修理保養及保固費				2,920,200	較上年度預算數2,975,600元，減少55,400元。
1,912,094	2,316,200	252	一般房屋修護費				2,268,600	
				班、年	67x1	23,800	1,594,600	校舍、水電、校具、及其他雜項修理。
				班、年	3x1	28,000	84,000	特殊教育校舍、水電、校具等修理。
				年	1	590,000	590,000	開放場地校舍、水電、校具及其他雜項修理（收支對列）。
247,675	369,600	255	機械及設備修護費				370,200	
				年	1	60,200	60,200	電腦設備維護及管理費(電腦專案計畫)。
				年	1	300,000	300,000	開放場地器材維護費（收支對列）。

臺北市地方教育發展基金－臺北市立介壽國民中學

40501201-27

基金用途－國民教育計畫明細表

中華民國105年度

單位：新臺幣元

前年度決算數	上年度預算數	科 目		本年度預算數				說 明
		編 號	名 稱	單位	數量	單價	金額	
100,099	289,800	257	什項設備修護費	年	1	10,000	10,000	國中特殊技藝教育班電腦設備維護費。
				班、年	67x1	4,200	281,400	黑板、課桌椅、教育器材、體育器材、童子軍器材、工藝器材等養護。
750,506	330,240	27	一般服務費				382,752	較上年度預算數330,240元，增加52,512元。
71,190	97,920	276	佣金、匯費、經理費及手續費				58,752	
463,936		27D	計時與計件人員酬金	人、學期	1,632x2	18	58,752	委託超商代收學雜費手續費。
215,380	232,320	27F	體育活動費				324,000	
				人、年	144x1	2,000	288,000	文康活動費，本校編制教師144人，每人編列2,000元。
				人、年	17x1	2,000	34,000	文康活動費，本校編制教師17人，每人編列2,000元。
				人、年	1x1	2,000	2,000	文康活動費，本校編列專任輔導人員1人，每人編列2,000元。
1,108,062	749,500	28	專業服務費				715,500	較上年度預算數749,500元，減少34,000元。
1,057,062	663,200	285	講課鐘點、稿費、出				665,200	

臺北市地方教育發展基金－臺北市立介壽國民中學

基金用途－國民教育計畫明細表

中華民國105年度

單位：新臺幣元

前年度決算數	上年度預算數	科 目		本年度預算數				說 明
		編 號	名 稱	單位	數量	單價	金額	
			席審查及查詢費	節	36	1,600	57,600	分組活動外聘教師鐘點費。
				節	5	1,600	8,000	集中式特教班特教知能研習及宣導外聘鐘點費。
				節	5	1,600	8,000	身心障礙資源班特教輔導知能研習及宣導外聘鐘點費。
				班、月	2x12	600	14,400	身心障礙資源班教材編輯費。
				班、月	3x12	600	21,600	集中式特教班教材編輯費。
				節	60	800	48,000	活化教學內聘鐘點費。
				節	60	1,200	72,000	活化教學外聘鐘點費。
				節	60	1,600	96,000	活化教學外聘鐘點費。
				節	5	1,600	8,000	性別平等教育宣導活動外聘講授鐘點費。
				節	18	1,600	28,800	國中社團活動外聘講授鐘點費。
				節	9	1,600	14,400	國中輔導活動外聘鐘點費。
				節	26	400	10,400	國中輔導活動內聘鐘點費。
				節	26	1,600	41,600	教師專業成長外聘講授鐘點費。
				節	40	800	32,000	國中冬夏令營講授鐘點費。
				節	2	1,600	3,200	國中人權、法治、品德教育活動鐘點費。
				班、節	6x2	1,000	12,000	國中人權、法治、品德教育活動

臺北市地方教育發展基金－臺北市立介壽國民中學

40501201-29

基金用途－國民教育計畫明細表

中華民國105年度

單位：新臺幣元

前年度決算數	上年度預算數	科 目		本年度預算數				說 明
		編 號	名 稱	單位	數量	單價	金額	
				節	3	800	2,400	講座酬勞費。
				人次	55	2,000	110,000	辦理技職教育、免試及12年國教校園宣導鐘點費。
				節	192	400	76,800	國小校長遴選工作審查會議出席費。
15,000	33,000	287	委託檢驗(定)試驗認證費	節	192	400	76,800	國中特殊技藝教育班外聘教師鐘點費。
				年	1	15,000	15,000	消防安全檢測費。
				年	1	18,000	18,000	建物公共安全檢查簽證及申報費。
	17,300	289	試務甄選費	年	1	17,300	17,300	教師甄選試務費用(收支對列)。
36,000	36,000	28A	電子計算機軟體服務費					
1,983,184	3,096,430	3	材料及用品費				2,933,880	
545,541	719,350	31	使用材料費				766,320	較上年度預算數719,350元，增加46,970元。
545,541	719,350	315	設備零件	學期	2	5,000	10,000	教學所需事務用具。

臺北市地方教育發展基金－臺北市立介壽國民中學

基金用途－國民教育計畫明細表

中華民國105年度

單位：新臺幣元

前年度決算數	上年度預算數	科 目		本年度預算數				說 明
		編 號	名 稱	單位	數量	單價	金額	
				學期	2	15,000	30,000	各種教學用影片、錄影(音)帶、
				學期	2	11,700	23,400	投影片、幻燈片及掛圖標本等。
				學期	2	1,000	2,000	學校教學用具。
				學期	2	1,000	2,000	學校音樂、運動、童軍等康樂用
				學期	2	5,000	10,000	具。
				學期	2	2,500	5,000	家事烹飪所需炊事用具。
				年	1	150,500	150,500	木工、金工、電工等教學用具。
				張	3	4,000	12,000	電腦耗材(電腦專案計畫)。
				張	4	4,000	16,000	汰舊換新辦公桌(特教班)(由特殊
				張	1	4,500	4,500	班級設備費移列)(新增)。
				張	6	4,000	24,000	汰舊換新辦公桌(學生事務處)(由
				臺	2	3,500	7,000	班級設備費移列)(新增)。
				套	1	2,400	2,400	汰舊換新瓦斯爐(特教班)(由特殊
				支	1	1,200	1,200	班級設備費移列)(新增)。
								新購適應體育用樂樂棒球(特教
								班)(由特殊班級設備費移列)(新
								增)。
								新購簡報筆(特教班)(由特殊班級

臺北市地方教育發展基金－臺北市立介壽國民中學

40501201-31

基金用途－國民教育計畫明細表

中華民國105年度

單位：新臺幣元

前年度決算數	上年度預算數	科 目		本年度預算數				說 明
		編 號	名 稱	單位	數量	單價	金額	
				臺	1	3,900	3,900	設備費移列)(新增)。
				個	5	1,200	6,000	新購A3護貝機(學生事務處)(新增)。
				座	2	3,185	6,370	新購透明抽三層效率櫃(學生事務處)(由班級設備費移列)(新增)。
				臺	1	8,400	8,400	新購鐵櫃(學生事務處)(由班級設備費移列)(新增)。
				班	24	6,300	151,200	新購桌球發球機(學生事務處)(由班級設備費移列)(新增)。
				年	1	110,400	110,400	電腦設備維護及管理費(電腦專案計畫)。
				組	39	3,150	122,850	活化教學所需用具。
				張	6	1,700	10,200	行政辦公室整修工程辦公室電腦桌。
				式	1	35,000	35,000	行政辦公室整修工程迴轉辦公椅(主管人員)。
				年	1	14,000	14,000	國小校長遴選工作所需事務用具等。
1,437,643	2,377,080	32	用品消耗				2,167,560	國中特殊技藝教育班教學所需用具。 較上年度預算數2,377,080元，減

臺北市地方教育發展基金－臺北市立介壽國民中學

基金用途－國民教育計畫明細表

中華民國105年度

單位：新臺幣元

前年度決算數	上年度預算數	科 目		本年度預算數				說 明
		編 號	名 稱	單位	數量	單價	金額	
291,111	388,340	321	辦公(事務)用品				387,540	少209,520元。
				學期	2	13,990	27,980	教學用文具紙張、簿冊。
				學期	2	4,500	9,000	集中式特教班教學活動所需各種文具用品。
				年	1	5,400	5,400	身心障礙資源班教學用文具紙張。
				學期	2	7,800	15,600	集中式特教班教學用文具紙張。
				年	1	205,600	205,600	活化教學用文具紙張等。
				年	1	960	960	性別平等教育宣導活動用文具紙張等。
				年	1	4,100	4,100	國中輔導活動用文具紙張等。
				年	1	900	900	國中人權、法治、品德教育活動用文具紙張。
				式	1	91,000	91,000	國小校長遴選工作用文具用品紙張等。
170,392	192,390	322	報章什誌	年	1	27,000	27,000	國中特殊技藝教育班用文具紙張、資料夾等。
				學期	2	44,680	89,360	訂閱書報雜誌等費用。
				年	1	94,030	94,030	圖書、有聲圖書、光碟(教學資

臺北市地方教育發展基金－臺北市立介壽國民中學

40501201-33

基金用途－國民教育計畫明細表

中華民國105年度

單位：新臺幣元

前年度決算數	上年度預算數	科 目		本年度預算數				說 明
		編 號	名 稱	單位	數量	單價	金額	
9,750	20,000	325	服裝					源中心)(由班級設備費移列)(新增)。
225,730	161,880	328	醫療用品(非醫療院所使用)				15,800	
				學期	2	7,900	15,800	健康中心保健、醫療用品。
740,660	1,614,470	32Y	其他	班、年	67x1	13,820	1,580,830	教學實驗材料、體育衛生材料、指導活動資料、製造音樂用零星器材配件、工藝家事材料、童子軍用材料及其他材料等。
				團	2	8,000	16,000	童軍教育所需教具材料等費用。
				學期	2	4,200	8,400	身心障礙資源班教學活動所需教具材料等費用。
				學期	2	1,555	3,110	身心障礙資源班教學活動所需材料。
				學期	2	9,090	18,180	集中式特教班教學活動所需之各種教具及材料。
				班、年	70x1	7,200	504,000	游泳池水電清潔維護費。
				年	1	1,200	1,200	國中社團活動用品雜支等。
				年	1	3,600	3,600	教師專業成長所需用品。

臺北市地方教育發展基金－臺北市立介壽國民中學

基金用途－國民教育計畫明細表

中華民國105年度

單位：新臺幣元

前年度決算數	上年度預算數	科 目		本年度預算數				說 明
		編 號	名 稱	單位	數量	單價	金額	
				年	1	5,000	5,000	國中冬夏令營獎品、材料、茶水、攝影、場地、雜支等。
				式	1	79,200	79,200	國小校長遴選工作茶水、場地佈置等。
				年	1	16,200	16,200	國中特殊技藝教育班用電腦耗材、茶水及參觀活動費等雜支。
939,961	13,100	4	租金、償債與利息				13,100	
939,961	13,100	44	交通及運輸設備租金				13,100	較上年度預算數13,100元，無增減。
939,961	13,100	442	車租				13,100	
				年	1	10,100	10,100	集中式特教班校外教學租車費。
				年	1	3,000	3,000	國中冬夏令營租車費。
1,032,658	884,840	7	會費、捐助、補助、分攤、照護、救濟與交流活動費				497,640	
171,178	229,100	72	捐助、補助與獎助				241,900	較上年度預算數229,100元，增加12,800元。
144,000	144,000	726	獎助學員生給與				140,000	
				班、學期	70x2	1,000	140,000	優秀學生獎學金。
27,178	85,100	72Y	其他				101,900	
				年	1	101,000	101,000	運動會經費。

臺北市地方教育發展基金－臺北市立介壽國民中學

40501201-35

基金用途－國民教育計畫明細表

中華民國105年度

單位：新臺幣元

前年度決算數	上年度預算數	科 目		本年度預算數			說 明	
		編 號	名 稱	單位	數量	單價		金額
				班	6	150	900	國中人權、法治、品德教育活動獎品。
861,480	655,740	74	補貼(償)、獎勵、慰問、照護與救濟				255,740	較上年度預算數655,740元，減少400,000元。
861,480	655,740	74Y	其他	人	20	137	2,740	集中式特教班教職員及助理員疫苗接種等經費。
			其他	人、日	23x200	55	253,000	清寒學生餐費補助。
561,814	490,500	9	其他				476,500	
561,814	490,500	91	其他支出				476,500	較上年度預算數490,500元，減少14,000元。
561,814	490,500	91Y	其他	人、學期	2,040x2	50	204,000	班級自治費。
				年	1	126,000	126,000	執行學生路隊安全守護費。
				月	12	700	8,400	身心障礙資源班召集人輔導費。
				年	1	118,000	118,000	活化教學費及班級經營。
				年	1	17,100	17,100	國中輔導活動適性評量測驗費。
				次	6	500	3,000	國中人權、法治、品德教育活動講座車馬補助費。

臺北市地方教育發展基金－臺北市立介壽國民中學

基金用途－一般行政管理計畫明細表

中華民國105年度

單位：新臺幣元

前年度決算數	上年度預算數	科 目		本年度預算數				說 明
		編 號	名 稱	單位	數量	單價	金額	
26,987,974	30,204,578		合 計				30,344,512	
25,755,026	28,335,198	1	用人費用				28,340,190	
16,953,650	18,648,000	11	正式員額薪資				18,648,000	較上年度預算數18,648,000元，無增減。
14,528,794	16,320,000	113	職員薪金	年	1	16,320,000	16,320,000	教職員25人薪金(詳用人費用彙計表)。
1,845,736	1,812,000	114	工員工資	年	1	1,812,000	1,812,000	工員5人工資(詳用人費用彙計表)。
579,120	516,000	115	警餉	年	1	516,000	516,000	校警1人薪金(詳用人費用彙計表)。
596,796	744,134	13	超時工作報酬				744,134	較上年度預算數744,134元，無增減。
596,796	744,134	131	加班費	年	1	744,134	744,134	不休假出勤加班費。
4,116,245	4,773,000	15	獎金				4,773,000	較上年度預算數4,773,000元，無增減。
1,909,064	2,442,000	151	考績獎金	年	1	2,442,000	2,442,000	依考績法規定核發之獎金。

臺北市地方教育發展基金－臺北市立介壽國民中學

40501201-37

基金用途－一般行政管理計畫明細表

中華民國105年度

單位：新臺幣元

前年度決算數	上年度預算數	科 目		本年度預算數				說 明
		編 號	名 稱	單位	數量	單價	金額	
2,207,181	2,331,000	152	年終獎金	年	1	2,331,000	2,331,000	依規定於年節加發之獎金。
1,565,212	1,572,816	16	退休及卹償金				1,572,816	較上年度預算數1,572,816元，無增減。
1,292,728	1,482,216	161	職員退休及離職金	年	1	1,482,216	1,482,216	提撥退撫基金。
272,484	90,600	162	工員退休及離職金	年	1	90,600	90,600	提撥勞工退休準備金。
2,523,123	2,597,248	18	福利費				2,602,240	較上年度預算數2,597,248元，增加4,992元。
1,757,284	1,723,248	181	分擔員工保險費	年	1	1,758,480	1,758,480	分擔公保、勞保、健保費。
310,086	378,000	187	員工通勤交通費	人、月、段	16x12x1	630	120,960	職員暨技工、工友上下班交通費。
				人、月、段	15x12x2	630	226,800	職員暨技工、工友上下班交通費。
455,753	496,000	18Y	其他福利費	年	1	496,000	496,000	休假旅遊補助費。
855,706	1,165,910	2	服務費用				1,313,712	
8,366	8,640	22	郵電費				8,640	較上年度預算數8,640元，無增

臺北市地方教育發展基金－臺北市立介壽國民中學

基金用途－一般行政管理計畫明細表

中華民國105年度

單位：新臺幣元

前年度決算數	上年度預算數	科 目		本年度預算數				說 明
		編 號	名 稱	單位	數量	單價	金額	
8,366	8,640	222	電話費	年	1	8,640	8,640	減。
308,640	589,910	27	一般服務費				737,712	校園安全保全專線電話費用等。
279,600	552,400	279	外包費				675,712	較上年度預算數589,910元，增加147,802元。
				人、年	4x1	40,000	160,000	消化超額職工(技工、工友)業務外包費。
				人、月	1x12	42,976	515,712	校警勞務外包費。
29,040	37,510	27F	體育活動費				62,000	
				人、年	31x1	2,000	62,000	文康活動費，本校編列教職員25人、工員5人及駐衛警1人，合計31人，每人編列2,000元。
412,700	441,360	28	專業服務費				441,360	較上年度預算數441,360元，無增減。
412,700	441,360	28Y	其他				441,360	
				年	1	441,360	441,360	校園安全機械定點、機動巡邏等保全費用。
126,000	126,000	29	公共關係費				126,000	較上年度預算數126,000元，無增減。
126,000	126,000	291	公共關係費				126,000	

臺北市地方教育發展基金－臺北市立介壽國民中學

40501201-39

基金用途－一般行政管理計畫明細表

中華民國105年度

單位：新臺幣元

前年度決算數	上年度預算數	科 目		本年度預算數				說 明
		編 號	名 稱	單位	數量	單價	金額	
				月	12	10,500	126,000	校長特別費。
377,242	703,470	3	材料及用品費				690,610	
377,242	703,470	32	用品消耗				690,610	較上年度預算數703,470元，減少12,860元。
373,842	700,560	321	辦公(事務)用品	年	1	685,200	685,200	統籌業務費計算如下：普通班67班、特教專班3班，1,290元x15班x12月=232,200元，810元x15班x12月=145,800元，640元x40班x12月=307,200元，以上合計685,200元。
3,400	2,910	325	服裝	人、套	1x1	2,500	2,500	校警冬服(新增)。
				人、年	1x1	210	210	校警服裝配備。
				雙	1	100	100	校警襪子。
				人、雙	1x1	1,100	1,100	校警皮鞋。
				人、套	1x1	1,500	1,500	校警夏服(成立第31年)。

臺北市地方教育發展基金－臺北市立介壽國民中學

基金用途－建築及設備計畫明細表

中華民國105年度

單位：新臺幣元

前年度決算數	上年度預算數	科 目		本年度預算數				說 明
		編 號	名 稱	單 位	數 量	單 價	金 額	
13,843,742	17,314,914		合計				15,361,420	
13,843,742	17,314,914	5	購建固定資產、無形資產及非理財目的之長期投資				15,361,420	
2,855,025	4,671,360	51	購置固定資產				2,737,400	
2,855,025	4,671,360		一般建築及設備計畫				2,737,400	新增。
			廣播系統整修工程				516,000	
		514	購置機械及設備	套	1	45,000	45,000	可程式型音樂鐘聲定時播放系統(附加地震警報即時通報廣播系統)。
		515	購置交通及運輸設備	臺	1	42,000	42,000	圖形化控制主機。
				臺	3	18,000	54,000	240W(含以上)前後級混音擴大主機。
				臺	1	78,000	78,000	數位互動式廣播解碼擴充主機(配合上項說明增設功能)。
				組	1	88,000	88,000	數位互動式分區定址廣播主控機

臺北市地方教育發展基金－臺北市立介壽國民中學

基金用途－建築及設備計畫明細表

中華民國105年度

單位：新臺幣元

前年度決算數	上年度預算數	科 目		本年度預算數				說 明
		編 號	名 稱	單 位	數 量	單 價	金 額	
				臺	1	25,000	25,000	汰舊換新水管通管機(總務處)。
				臺	1	23,000	23,000	新購開飲機(總務處)。
				組	1	35,000	35,000	新購合球柱(學生事務處)。
				支	1	73,000	73,000	新購高音豎笛(學生事務處)。
			學校設備				287,000	
		514	購置機械及設備				287,000	
				臺	14	20,500	287,000	汰舊換新單槍投影機(短焦3000ANSI流明(含)以上)。
			特殊班設備				57,400	
		514	購置機械及設備				57,400	
				臺	1	57,400	57,400	新購電動跑步機(特教班)。
			資訊設備				1,405,000	
		514	購置機械及設備				1,405,000	
				年	1	301,000	301,000	汰舊換新電腦周邊設備及零組件(電腦專案計畫)。
				部	48	23,000	1,104,000	汰舊換新個人電腦(電腦專案計

臺北市地方教育發展基金－臺北市立介壽國民中學

40501201-43

基金用途－建築及設備計畫明細表

中華民國105年度

單位：新臺幣元

前年度決算數	上年度預算數	科 目		本年度預算數				說 明
		編 號	名 稱	單位	數量	單價	金額	
2,855,025	4,671,360		校園設備					畫)。
2,385,899	3,719,360	514	購置機械及設備					
94,200	62,800	515	購置交通及運輸設備					
374,926	889,200	516	購置什項設備					
		52	購置無形資產				36,000	
			一般建築及設備計畫				36,000	新增。
			資訊設備				36,000	
		521	購置電腦軟體				36,000	
				年	1	36,000	36,000	套裝軟體(電腦專案計畫)。
10,988,717	12,643,554	58	遞延支出(臺北市地方教育發展基金及臺北市臺北都會區捷運固定資產重置基金專用)				12,588,020	
10,988,717	12,643,554		一般建築及設備計畫				12,588,020	新增。

臺北市地方教育發展基金－臺北市立介壽國民中學

基金用途－建築及設備計畫明細表

中華民國105年度

單位：新臺幣元

前年度決算數	上年度預算數	科 目		本年度預算數				說 明
		編 號	名 稱	單 位	數 量	單 價	金 額	
		582	廣播系統整修工程				1,464,616	
			其他遞延支出				1,464,616	
			式	1	397,200	1,368,800	397,200	一、施工費 1.管線材料X1式。2.電源供應系統X1式。3.裝配及設置工資X1式。
			式	1	971,600	971,600	971,600	1.數位雙向定址解碼、擴音雙喇叭教學系統工程X1式。2.英聽音源及MIC輸入音控系統X1式。 。3.公共空間喇叭裝設系統工程X1式。
		581	西前棟廁所整修工程	式	1	68,440	68,440	二、委託技術服務費(總包價法)。
			遞延修繕房屋建築支出	式	1	27,376	27,376	三、工程管理費(按施工費2%提列)。
							4,832,100	
							4,832,100	
							4,433,120	一、施工費

臺北市地方教育發展基金－臺北市立介壽國民中學

40501201-45

基金用途－建築及設備計畫明細表

中華民國105年度

單位：新臺幣元

前年度決算數	上年度預算數	科 目		本年度預算數				說 明
		編 號	名 稱	單 位	數 量	單 價	金 額	
				平方公尺	268	320	85,760	現況設施設備拆除運棄。
				平方公尺	200	1,580	316,000	新作隔間牆。
				平方公尺	700	1,360	952,000	牆面(含拆除運棄、防水處理)。
				平方公尺	268	1,470	393,960	地面(含拆除運棄、防水處理)。
				平方公尺	268	460	123,280	天花板(粉刷、油漆)。
				平方公尺	268	630	168,840	照明燈具(含開關、電線抽換)。
				式	1	180,000	180,000	管道間局部配管更新暨緊急按鈕設施。
				座	10	21,000	210,000	洗手台組(含拆除運棄、配管)。
				個	32	7,880	252,160	小便器(含拆除運棄、配管安裝)。
				片	28	2,210	61,880	小便器擗擺(含拆除運棄)。
				個	28	5,250	147,000	小便器電子式沖水感應器(含拆除運棄)。
				個	44	5,460	240,240	蹲式大便器(含拆除運棄、配管安裝)。
				個	8	9,450	75,600	坐式大便器(含拆除運棄、配管安裝)。

臺北市地方教育發展基金－臺北市立介壽國民中學

40501201-47

基金用途－建築及設備計畫明細表

中華民國105年度

單位：新臺幣元

前年度決算數	上年度預算數	科 目		本年度預算數				說 明
		編 號	名 稱	單 位	數 量	單 價	金 額	
				平方公尺	206	630	129,780	理)。 照明燈具(含開關、電線抽換)。
				片	21	2,210	46,410	小便器擣攏(含拆除運棄)。
				個	24	7,880	189,120	小便器(含拆除運棄、配管安裝)。
				個	24	5,250	126,000	小便器電子式沖水感應器(含拆除運棄)。
				個	36	5,460	196,560	蹲式大便器(含拆除運棄、配管安裝)。
				個	6	9,450	56,700	坐式大便器(含拆除運棄、配管安裝)。
				座	6	21,000	126,000	洗手台組(含拆除運棄、配管)。
				個	6	5,250	31,500	拖布盆(含拆除運棄、配管)。
				平方公尺	60	1,310	78,600	走廊側外牆裝修材整修(1至4樓)。
				式	1	240,000	240,000	管道間局部配管更新暨緊急按鈕設施。
				公尺	60	1,000	60,000	乙種安全圍籬及週邊現況保護措施。
				間	42	15,750	661,500	隔間(含拆除運棄、隔間門

臺北市地方教育發展基金－臺北市立介壽國民中學

基金用途－建築及設備計畫明細表

中華民國105年度

單位：新臺幣元

前年度決算數	上年度預算數	科 目		本年度預算數				說 明
		編 號	名 稱	單 位	數 量	單 價	金 額	
		581	行政辦公室整 修工程 遞延修繕房 屋建築支出	平方公尺	206	460	94,760	板)。
				式	1	238,607	238,607	天花板(粉刷、油漆)。
				式	1	68,173	68,173	二、委託技術服務費(總包價法)。
							2,575,854	三、工程管理費(按施工費2%提列)。
							2,575,854	
							2,385,050	一、施工費
				間	7	26,250	183,750	舊有設施設備拆除運棄。
				平方公尺	150	1,500	225,000	OA隔屏(120cm高)。
				平方公尺	400	180	72,000	室內牆面、天花板油漆粉刷。
				間	7	18,900	132,300	開關及插座(含配管線材、五金配件、安裝)。
		間	7	18,900	132,300	網路插座(含配管線材、五金配件、安裝)。		
		間	7	18,900	132,300	電話插座(含配管線材、五金配件、安裝)。		
		平方公尺	192	4,080	783,360	鋁窗(含拆除運棄、五金、安裝)。		

臺北市地方教育發展基金－臺北市立介壽國民中學

40501201-49

基金用途－建築及設備計畫明細表

中華民國105年度

單位：新臺幣元

前年度決算數	上年度預算數	科 目		本年度預算數				說 明
		編 號	名 稱	單 位	數 量	單 價	金 額	
				平方公尺	24	5,660	135,840	鋁門更新(含拆除運棄、五金、安裝)。 弧形琺瑯磁性白板。 揭示板。 防焰遮光窗簾(含窗簾盒)。 二、委託技術服務費(總包價法)。 三、工程管理費(按施工費2%提列)。
				平方公尺	20	3,600	72,000	
				平方公尺	10	2,020	20,200	
				平方公尺	200	2,480	496,000	
				式	1	143,103	143,103	
				式	1	47,701	47,701	
10,988,717	12,643,554		校園整修工程					
	11,452,644	581	遞延修繕房屋建築支出					
10,988,717	1,190,910	582	其他遞延支出					

本 頁 空 白

參 考 表

臺北市地方教育發展基金－臺北市立介壽國民中學

40501201-51

預計平衡表

中華民國105年12月31日

單位：新臺幣元

103年(前年)12月31日		科 目		105年12月31日		104年(上年)12月31日				比較 增減(-)
決 算 數		編 號	名 稱	預 計 數		預 計 數	調整數(±)	調整後預計數		
金 額	%			金 額	%			金 額	%	
3,761,157,818	100.00		資產合計	3,718,845,786	100.00	3,249,047,614	492,251,880	3,741,299,494	100.00	-22,453,708
3,761,157,818	100.00	1	資產	3,718,845,786	100.00	3,249,047,614	492,251,880	3,741,299,494	100.00	-22,453,708
48,348,821	1.29	11	流動資產	6,036,789	0.16	7,562,409	20,928,088	28,490,497	0.76	-22,453,708
48,348,821	1.29	111	現金	6,036,789	0.16	7,562,409	20,928,088	28,490,497	0.76	-22,453,708
48,348,821	1.29	1112	銀行存款	6,036,789	0.16	7,562,409	20,928,088	28,490,497	0.76	-22,453,708
3,790,646	0.10	12	投資、長期應收款項、貸墊款及準備金	3,790,646	0.10	3,453,520	337,126	3,790,646	0.10	
3,790,646	0.10	124	準備金	3,790,646	0.10	3,453,520	337,126	3,790,646	0.10	
1,187,117	0.03	1241	退休及離職準備金	1,187,117	0.03	853,038	334,079	1,187,117	0.03	
2,603,529	0.07	124Y	其他準備金	2,603,529	0.07	2,600,482	3,047	2,603,529	0.07	
3,709,018,351	98.61	13	其他資產	3,709,018,351	99.74	3,238,031,685	470,986,666	3,709,018,351	99.14	
3,709,018,351	98.61	131	什項資產	3,709,018,351	99.74	3,238,031,685	470,986,666	3,709,018,351	99.14	
		1315	暫付及待結轉帳項			85,671	-85,671			
3,709,018,351	98.61	1316	代管資產	3,709,018,351	99.74	3,237,946,014	471,072,337	3,709,018,351	99.14	
3,761,157,818	100.00		負債及基金餘額合計	3,718,845,786	100.00	3,249,047,614	492,251,880	3,741,299,494	100.00	-22,453,708
3,716,242,257	98.81	2	負債	3,716,242,257	99.93	3,246,447,132	469,795,125	3,716,242,257	99.33	
4,556,020	0.13	21	流動負債	4,556,020	0.12	6,136,511	-1,580,491	4,556,020	0.12	
4,556,020	0.13	212	應付款項	4,556,020	0.12	6,136,511	-1,580,491	4,556,020	0.12	
3,761,627	0.11	2123	應付代收款	3,761,627	0.10	3,896,055	-134,428	3,761,627	0.10	
794,393	0.02	2125	應付費用	794,393	0.02	2,240,456	-1,446,063	794,393	0.02	
3,711,686,237	98.68	22	其他負債	3,711,686,237	99.81	3,240,310,621	471,375,616	3,711,686,237	99.21	
3,711,686,237	98.68	221	什項負債	3,711,686,237	99.81	3,240,310,621	471,375,616	3,711,686,237	99.21	
1,480,769	0.04	2211	存入保證金	1,480,769	0.04	1,475,129	5,640	1,480,769	0.04	
1,187,117	0.03	2213	應付退休及離職金	1,187,117	0.03	853,038	334,079	1,187,117	0.03	
3,709,018,351	98.61	2214	應付代管資產	3,709,018,351	99.74	3,237,946,014	471,072,337	3,709,018,351	99.14	

臺北市地方教育發展基金－臺北市立介壽國民中學

預計平衡表

中華民國105年12月31日

單位：新臺幣元

103年(前年)12月31日		科 目		105年12月31日		104年(上年)12月31日			比較 增減(-)	
決算數		編 號	名 稱	預計數		預計數	調整數(±)	調整後預計數		
金額	%			金額	%			金額		%
		2215	暫收及待結轉帳項			36,440	-36,440			
44,915,561	1.19	3	基金餘額	2,603,529	0.07	2,600,482	22,456,755	25,057,237	0.67	-22,453,708
44,915,561	1.19	31	基金餘額	2,603,529	0.07	2,600,482	22,456,755	25,057,237	0.67	-22,453,708
44,915,561	1.19	311	基金餘額	2,603,529	0.07	2,600,482	22,456,755	25,057,237	0.67	-22,453,708
44,915,561	1.19	3111	累積餘額	2,603,529	0.07	2,600,482	22,456,755	25,057,237	0.67	-22,453,708

註：註：1.信託代理與保證資產(負債)前年度決算數395,407元，上年度調整後預計數395,407元，本年度預計數395,407元。

2.或有資產(負債)0元。

3.本基金自93年度起，本固定項目分開原則，將屬長期固定帳項，包括固定資產49,276,841元、無形資產134,000元及長期負債0元等，另立帳類管理未納入本表。

臺北市地方教育發展基金－臺北市立介壽國民中學

40501201-53

各項費用彙計表

中華民國105年度

單位：新臺幣元

前年度 決算數	上年度 預算數	計畫別	合計	國民教育計畫	一般行政管理計畫	建築及設備計畫	
		用途別科目					
311,408,739	320,831,282	合計	310,710,160	265,004,228	30,344,512	15,361,420	
285,300,336	290,503,741	用人費用	282,796,209	254,456,019	28,340,190		
134,890,400	138,384,000	正式員額薪資	132,552,000	113,904,000	18,648,000		
132,465,544	136,056,000	職員薪金	130,224,000	113,904,000	16,320,000		
1,845,736	1,812,000	工員工資	1,812,000		1,812,000		
579,120	516,000	警餉	516,000		516,000		
8,624,304	1,972,008	聘僱及兼職人員薪資	1,995,252	1,995,252			
523,152	546,408	聘用人員薪金	569,652	569,652			
8,101,152	1,425,600	兼職人員酬金	1,425,600	1,425,600			
1,163,293	1,549,950	超時工作報酬	1,543,550	799,416	744,134		
1,080,279	1,445,070	加班費	1,445,070	700,936	744,134		
83,014	104,880	誤餐費	98,480	98,480			
28,572,419	33,615,301	獎金	32,403,207	27,630,207	4,773,000		
12,089,522	16,249,000	考績獎金	15,763,000	13,321,000	2,442,000		
16,482,897	17,366,301	年終獎金	16,640,207	14,309,207	2,331,000		
93,620,294	94,082,060	退休及卹償金	94,062,328	92,489,512	1,572,816		
93,347,810	93,991,460	職員退休及離職金	93,571,728	92,089,512	1,482,216		
272,484	90,600	工員退休及離職金	490,600	400,000	90,600		

臺北市地方教育發展基金－臺北市立介壽國民中學

各項費用彙計表

中華民國105年度

單位：新臺幣元

前年度 決算數	上年度 預算數	計畫別	合計	國民教育計畫	一般行政管理計畫	建築及設備計畫	
		用途別科目					
18,429,626	20,900,422	福利費	20,239,872	17,637,632	2,602,240		
13,336,699	12,235,032	分擔員工保險費	11,986,920	10,228,440	1,758,480		
137,350	393,000	傷病醫藥費	393,000	393,000			
1,600,063	1,587,600	員工通勤交通費	1,509,480	1,161,720	347,760		
3,355,514	6,684,790	其他福利費	6,350,472	5,854,472	496,000		
7,369,802	7,824,287	服務費用	7,940,801	6,627,089	1,313,712		
1,917,753	2,227,277	水電費	2,227,277	2,227,277			
1,632,471	1,905,677	工作場所電費	1,905,677	1,905,677			
285,282	321,600	工作場所水費	321,600	321,600			
186,428	120,640	郵電費	126,240	117,600	8,640		
12,166	12,000	郵費	12,000	12,000			
174,262	108,640	電話費	114,240	105,600	8,640		
255,665	214,600	旅運費	214,600	214,600			
174,560	148,800	國內旅費	148,800	148,800			
20,605	12,400	貨物運費	12,400	12,400			
60,500	53,400	其他旅運費	53,400	53,400			
44,180	49,160	印刷裝訂與廣告費	49,160	49,160			
44,180	49,160	印刷及裝訂費	49,160	49,160			

臺北市地方教育發展基金－臺北市立介壽國民中學

40501201-55

各項費用彙計表

中華民國105年度

單位：新臺幣元

前年度 決算數	上年度 預算數	計畫別		合計	國民教育計畫	一般行政管理計畫	建築及設備計畫
		用途別科目					
2,259,868	2,975,600	修理保養及保固費		2,920,200	2,920,200		
1,912,094	2,316,200	一般房屋修護費		2,268,600	2,268,600		
247,675	369,600	機械及設備修護費		370,200	370,200		
100,099	289,800	什項設備修護費		281,400	281,400		
1,059,146	920,150	一般服務費		1,120,464	382,752	737,712	
71,190	97,920	佣金、匯費、經理費及手續費		58,752	58,752		
279,600	552,400	外包費		675,712		675,712	
463,936		計時與計件人員酬金					
244,420	269,830	體育活動費		386,000	324,000	62,000	
1,520,762	1,190,860	專業服務費		1,156,860	715,500	441,360	
1,057,062	663,200	講課鐘點、稿費、出席審查及查詢費		665,200	665,200		
15,000	33,000	委託檢驗(定)試驗認證費		33,000	33,000		
	17,300	試務甄選費		17,300	17,300		
36,000	36,000	電子計算機軟體服務費					
412,700	441,360	其他		441,360		441,360	
126,000	126,000	公共關係費		126,000		126,000	
126,000	126,000	公共關係費		126,000		126,000	
2,360,426	3,799,900	材料及用品費		3,624,490	2,933,880	690,610	

臺北市地方教育發展基金－臺北市立介壽國民中學

各項費用彙計表

中華民國105年度

單位：新臺幣元

前年度 決算數	上年度 預算數	計畫別	合計	國民教育計畫	一般行政管理計畫	建築及設備計畫	
		用途別科目					
545,541	719,350	使用材料費	766,320	766,320			
545,541	719,350	設備零件	766,320	766,320			
1,814,885	3,080,550	用品消耗	2,858,170	2,167,560	690,610		
664,953	1,088,900	辦公(事務)用品	1,072,740	387,540	685,200		
170,392	192,390	報章什誌	183,390	183,390			
13,150	22,910	服裝	5,410		5,410		
225,730	161,880	醫療用品(非醫療院所使用)	15,800	15,800			
740,660	1,614,470	其他	1,580,830	1,580,830			
939,961	13,100	租金、償債與利息	13,100	13,100			
939,961	13,100	交通及運輸設備租金	13,100	13,100			
939,961	13,100	車租	13,100	13,100			
13,843,742	17,314,914	購建固定資產、無形資產及非理財目的之長期投資	15,361,420			15,361,420	
2,855,025	4,671,360	購置固定資產	2,737,400			2,737,400	
2,385,899	3,719,360	購置機械及設備	1,944,400			1,944,400	
94,200	62,800	購置交通及運輸設備	375,000			375,000	
374,926	889,200	購置什項設備	418,000			418,000	
		購置無形資產	36,000			36,000	
		購置電腦軟體	36,000			36,000	

臺北市地方教育發展基金－臺北市立介壽國民中學

40501201-57

各項費用彙計表

中華民國105年度

單位：新臺幣元

前年度 決算數	上年度 預算數	計畫別	合計	國民教育計畫	一般行政管理計畫	建築及設備計畫	
		用途別科目					
10,988,717	12,643,554	遞延支出(臺北市地方教育發展基金及臺北市臺北都會區捷運固定資產重置基金專用)	12,588,020			12,588,020	
	11,452,644	遞延修繕房屋建築支出	11,123,404			11,123,404	
10,988,717	1,190,910	其他遞延支出	1,464,616			1,464,616	
1,032,658	884,840	會費、捐助、補助、分攤、照護、救濟與交流活動費	497,640	497,640			
171,178	229,100	捐助、補助與獎助	241,900	241,900			
144,000	144,000	獎助學員生給與	140,000	140,000			
27,178	85,100	其他	101,900	101,900			
861,480	655,740	補貼(償)、獎勵、慰問、照護與救濟	255,740	255,740			
861,480	655,740	其他	255,740	255,740			
561,814	490,500	其他	476,500	476,500			
561,814	490,500	其他支出	476,500	476,500			
561,814	490,500	其他	476,500	476,500			

臺北市地方教育發展基金－臺北市立介壽國民中學

員工人數彙計表

中華民國105年度

單位：人

計 畫 及 項 目	本年度預算數	上年度預算數	本年度增減數	增 減 原 因
合計	193	201	-8	
國民教育計畫部分	162	170	-8	
正式職員	161	169	-8	
臨時職員	1	1		
一般行政管理計畫部分	31	31		
正式職員	26	26		
正式工員	5	5		

註：1.本表不包含臨時工員人數。

2.本表臨時職員係指奉准有案之約聘僱人員。

本 頁 空 白

用人費用

中華民國

計畫及項目	合計	正式員額薪資	聘僱及兼職人員薪資	超時工作報酬	津貼	獎金		
						年終獎金	績效獎金	考績獎金
合計	282,796,209	132,552,000	1,995,252	1,543,550		16,640,207		15,763,000
國民教育計畫	254,456,019	113,904,000	1,995,252	799,416		14,309,207		13,321,000
職員薪金	113,904,000	113,904,000						
聘用人員薪金	569,652		569,652					
兼職人員酬金	1,425,600		1,425,600					
加班費	700,936			700,936				
誤餐費	98,480			98,480				
考績獎金	13,321,000							13,321,000
年終獎金	14,309,207					14,309,207		
職員退休及離職金	92,089,512							
工員退休及離職金	400,000							
分擔員工保險費	10,228,440							
傷病醫藥費	393,000							
員工通勤交通費	1,161,720							
其他福利費	5,854,472							
一般行政管理計畫	28,340,190	18,648,000		744,134		2,331,000		2,442,000
職員薪金	16,320,000	16,320,000						
工員工資	1,812,000	1,812,000						

彙計表

105年度

單位：新臺幣元

其他獎金	退休及卹償金		資遣費	福 利 費					提繳費
	退休金	卹償金		分擔保險費	傷病醫藥費	提撥福利金	員工通勤交通費	其他福利費	
	94,062,328			11,986,920	393,000		1,509,480	6,350,472	
	92,489,512			10,228,440	393,000		1,161,720	5,854,472	
	92,089,512								
	400,000			10,228,440	393,000		1,161,720	5,854,472	
	1,572,816			1,758,480			347,760	496,000	

計畫及項目	合計	正式員額薪資	聘僱及兼職人員薪資	超時工作報酬	津貼	獎金		
						年終獎金	績效獎金	考績獎金
警餉	516,000	516,000						
加班費	744,134			744,134				
考績獎金	2,442,000							2,442,000
年終獎金	2,331,000					2,331,000		
職員退休及離職金	1,482,216							
工員退休及離職金	90,600							
分擔員工保險費	1,758,480							
員工通勤交通費	347,760							
其他福利費	496,000							

註：本表不包含臨時工員薪津。

臺北市地方教育發展基金－臺北市立介壽國民中學

聘用及約僱人員明細表

中華民國105年度

單位：新臺幣元

區分及職稱	人數	擔任工作	聘用或約僱 起訖期間	薪點	年需經費	月 支					經費來源 及其科目
						小計	折合 金額	勞保 保險費	健康 保險費	離職 儲金	
合計	1				756,879						
聘用人員小計	1				756,879						
專業人員	1				756,879						
聘用人員(392)	1	學生學習權益之維護及 學習適應之促進	105/1/1-105/12/31	392	756,879	47,471	47,471				國民教育計畫

臺北市地方教育發展基金－臺北市立介壽國民中學

40501201-65

單位（或計畫）成本分析表

中華民國105年度

單位：新臺幣元

計畫別	單位	單位成本	數量	預算數	說明
合計				310,710,160	
國民教育計畫				265,004,228	
一般行政管理計畫				30,344,512	
建築及設備計畫				15,361,420	

臺北市地方教育發展基金－臺北市立介壽國民中學

5年來主要業務計畫分析表

中華民國105年度

單位：新臺幣元

年 度 及 項 目	單 位	數 量	單位成本或 平均利(費)率	金 額	說 明
(本)年度預算數				265,004,228	
國民教育計畫				265,004,228	
(上)年度預算數				273,311,790	
國民教育計畫				273,311,790	
(前)年度決算數				270,577,023	
國民教育計畫				270,577,023	
(102)年度決算數				269,031,363	
國民教育計畫				269,031,363	
(101)年度決算數				274,339,893	
國民教育計畫				274,339,893	

臺北市地方教育發展基金－臺北市立介壽國民中學

40501201-67

固定項目明細表

中華民國105年度

單位：新臺幣元

項 目	期初餘額	本年度增加	本年度減少	期末餘額	說 明
資產	46,637,441	2,773,400		49,410,841	
土地改良物	4,680,000			4,680,000	
機械及設備	25,125,099	1,944,400		27,069,499	
交通及運輸設備	1,346,008	375,000		1,721,008	
什項設備	15,388,334	418,000		15,806,334	
電腦軟體	98,000	36,000		134,000	

註：92年度以前已提列折舊1,192,516元(包括土地改良物累積折舊367,992元、機械設備累積折舊255,773元、交通及運輸設備累積折舊56,170元、什項設備累積折舊512,581元)及已攤銷費用0元，自93年度起，本固定項目分開原則，將屬長期固定帳項另立帳類管理(不再計提折舊及攤銷)。