

中華民國 108 年度

4-0501201

臺北市總預算

臺北市政府教育局主管

臺北市地方教育發展基金

臺北市立介壽國民中學附屬單位預算之分預算

(特別收入基金)

臺北市立介壽國民中學編

臺北市地方教育發展基金－臺北市立介壽國民中學

目次

中華民國108年度

一、財務摘要	第 1 頁
二、業務計畫及預算概要	第 3 -9 頁
三、預算主要表	
(一) 基金來源、用途及餘絀預計表	第 11 頁
(二) 現金流量預計表	第 12 頁
四、預算明細表	
(一) 基金來源－服務收入明細表	第 13 頁
(二) 基金來源－財產處分收入明細表	第 14 頁
(三) 基金來源－其他財產收入明細表	第 15 頁
(四) 基金來源－公庫撥款收入明細表	第 16 頁
(五) 基金來源－雜項收入明細表	第 17 頁
(六) 基金用途－國民教育計畫明細表	第 18 -29 頁
(七) 基金用途－一般行政管理計畫明細表	第 30 -32 頁
(八) 基金用途－建築及設備計畫明細表	第 33 -35 頁
五、預算參考表	
(一) 預計平衡表	第 37 頁
(二) 各項費用彙計表	第 38 -43 頁
(三) 員工人數彙計表	第 44 頁
(四) 用人費用彙計表	第 46 -49 頁
(五) 聘用及約僱人員明細表	第 50 -51 頁
(六) 單位(或計畫)成本分析表	第 52 頁
(七) 5年來主要業務計畫分析表	第 53 頁
(八) 資本資產及長期負債明細表	第 54 頁

臺北市地方教育發展基金－臺北市立介壽國民中學

財務摘要

中華民國108年度

單位：新臺幣千元

項 目	本 年 度	上 年 度	比較增減數	%
經營成績：				
基金來源	316,937	310,571	6,366	2.05
基金用途	319,764	313,945	5,819	1.85
賸餘(短絀)	-2,827	-3,373	546	--
餘絀情形：				
基金餘額	7,022	9,849	-2,827	-28.70
現金流量(註)：				
現金及約當現金之淨增(減)	-2,827	-3,373	546	--

附註：現金流量係採現金及約當現金基礎，包括現金及自投資日起3個月內到期或清償之債權證券。

本 頁 空 白

業務計畫及預算概要

臺北市地方教育發展基金 - 臺北市立介壽國民中學

業務計畫及預算概要

中華民國 108 年度

壹、基金概況

一、設立宗旨及願景：

- (一) 本校遵照憲法第 158 及 160 條規定，教育文化應發展民族精神、自治精神，國民道德與健全體格、科學及生活智能，以培養青少年學七大學習領域及十大基本能力。
- (二) 本校自 91 年度起依教育經費編列與管理法第 13 條規定設置「臺北市地方教育發展基金」，以促進教育健全發展，提昇教育經費運用績效。

二、施政重點：

- (一) 開啟多元智慧：尊重每個學生獨特的個性，以多元智慧的觀點協助他找到生命的亮點，肯定天生我才必有用，能知於學，樂於學。
- (二) 培養生活能力：因應新世紀知識社會的到來，培養學生帶得走的能力，諸如人際溝通能力、資訊能力、終身學習能力、生涯規畫能力、問題解決能力等。
- (三) 蘊育人文情懷：在溫馨開放的校園文化中，孕育人文情懷，學會尊重、包容；建構生命的價值、完成人性的開展。
- (四) 建置溫馨民主的校園文化：
 1. 以參與式管理、落實行政、教師會、家長會三者的良性互動。
 2. 以學生第一，教學優先的觀念提昇行政服務效率。
 3. 放下威權心態，開啟校園民主之風氣。
- (五) 推動適性教學：
 1. 運用小班優勢，採多元化、活潑化的教學及評量。
 2. 運用校內外資源，加強多元學習能力。
 3. 關懷相對弱勢學生之教學及輔導。
 4. 發展資訊教育，充實學生電腦運用之知能，並提昇教師運用電腦教學之能力。
- (六) 辦理發展性的訓輔活動：
 1. 辦理各項活動、競賽及展演。
 2. 推動校內外學習服務。

臺北市地方教育發展基金 - 臺北市立介壽國民中學

業務計畫及預算概要

中華民國 108 年度

3. 發展績優社團及校隊，如國樂、絲竹樂、管弦樂、合球隊、羽球隊、籃球隊、合唱團....等。
4. 加強新興領域教育的辦理，並融入各科教學以收成效。

三、組織概況（另附組織系統圖）：

本校設置校長 1 人，綜理全校校務，下設教務處、學生事務處、總務處、輔導室、會計室及人事室等單位。

內部分層業務如下：

（一）教務處：秉承校長之命，辦理全校教務事項。

1. 教學組：掌理課程編排、課業考查、學藝競賽、教學研究、教師進修、差假、教師調代課及缺補課之查核等事項。
2. 註冊組：掌理註冊、編班、轉學、學籍保管、各項獎助學金補助及成績考查等有關學籍事項。
3. 設備組：掌理教科書編選、教學用具之管理、保管及出版學校刊物等事項。
4. 資訊組：掌理電腦設備及區域網路之管理、保管等事項。

（二）學生事務處：秉承校長之命，辦理全校訓導事項秉承校長之命，辦理全校學生事務事項。

1. 訓育組：掌理訓育計畫之擬定及辦理各類訓育等活動。
2. 體育組：掌理學生體育活動、體格鍛鍊等事項。
3. 生教組：掌理學生日常生活常規，辦理交通導護各項事項。
4. 衛生組：掌理健康檢查，個人及環境衛生檢查、保健等事項。

（三）總務處：秉承校長之命，辦理全校總務事項。

1. 事務組：掌理校舍、校具、財產、物品採購保管、工程發包、監工及驗收。
2. 文書組：掌理文件收發登錄、撰擬繕校、典守學校印信、檔案保管、整理各項會議紀錄及校史等事項。
3. 出納組：掌理現金、零用金、票據、契約之保管等收支事項，辦理員工薪津發放及各項扣繳單據證明等。

（四）輔導室：秉承校長之命，辦理全校學生學習輔導、生活輔導、生涯輔導等事項。

臺北市地方教育發展基金 - 臺北市立介壽國民中學

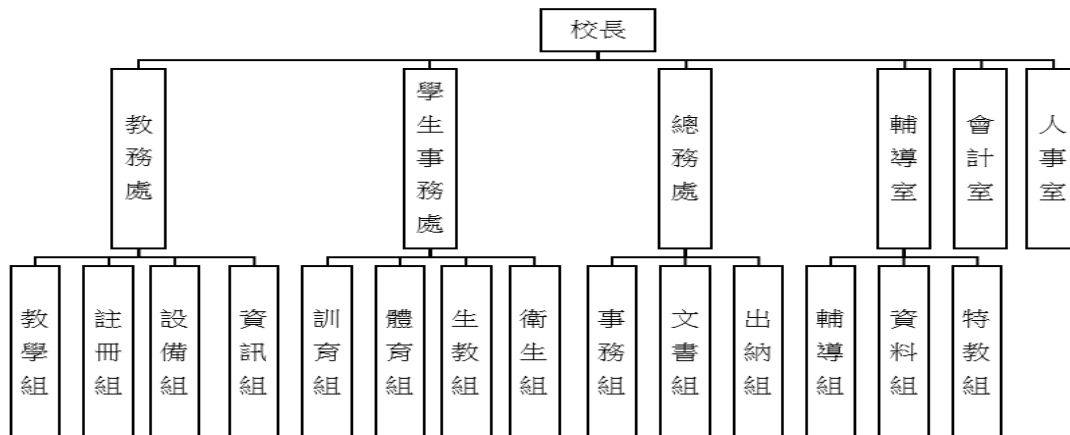
業務計畫及預算概要

中華民國 108 年度

1. 輔導組：掌理學生個案建立、學習輔導、生活輔導、生涯輔導及兩性教育、親職教育等事項。
2. 資料組：辦理輔導資料搜集建檔、組訓愛心家長、實施測驗、社區人力整合、出版親職刊物等事項。
3. 特教組：擬訂特殊教育計畫章則、親師輔導諮詢、特教班甄選鑑別、實施各項診斷測驗、特教兒童追蹤輔導等事項。

(五) 會計室：秉承上級主計機關之監督與指導，並受校長之指揮，依法辦理歲計、會計、統計等事項。

(六) 人事室：秉承上級人事機關之監督與指導，並受校長之指揮，依法辦理人事管理查核等事項。



四、基金歸類及屬性：

本校地方教育發展基金依據教育經費編列與管理法第 13 條規定設置，本基金為預算法第 4 條第 1 項第 2 款第 5 目所定之特別收入基金，以本府教育局為管理機關。

臺北市地方教育發展基金 - 臺北市立介壽國民中學

業務計畫及預算概要

中華民國 108 年度

貳、業務計畫

本年度業務計畫重點與預算配合情形及預期績效，詳列如下：

單位：新臺幣千元

業務計畫名稱	計畫重點內容	預算數	預 期 績 效
國民教育計畫	辦理各項教學、學生事務及輔導等業務。	282,890	1.新購電腦、機具、圖書等各科教學教具。 2.革新教學方法，提高教學效能。 3.辦理國中冬夏令營、教師甄選、指定活動等項目。
一般行政管理計畫	綜理學校總務、人事、會計等業務。	28,803	配合校務推動行政處室支援工作，進而增進校務運作。
建築及設備計畫	購置教學所需教學設備等及改善教學環境。	8,071	辦理專科教室環境改善工程、普通教室環境改善工程、汰舊換新教學設備、電腦及周邊設備零組件，以改善教學環境，增進教學效能，並提高行政效率。

參、預算概要

一、基金來源及用途之預計：

(一) 本年度基金來源：

服務收入 2 萬 5 千元、財產處分收入 16 萬 6 千元、其他財產收入 106 萬元、公庫撥款收入 3 億 1,554 萬 7 千元、雜項收入 13 萬 9 千元，本年度基金來源 3 億 1,693 萬 7 千元，較上年度預算數 3 億 1,057 萬 1 千元，增加 636 萬 6 千元，約 2.05%，主要係公庫撥款收入增編所致。

(二) 本年度基金用途：

國民教育計畫 2 億 8,289 萬元，一般行政管理計畫 2,880 萬 3 千元，建築及設備計畫 807 萬 1 千元，本年度基金用途 3 億 1,976 萬 4 千元，較上年度預算數 3 億 1,394 萬 5 千元，增加 581 萬 9 千元，約 1.85%，主要係編列標準變動所致。

臺北市地方教育發展基金 - 臺北市立介壽國民中學

業務計畫及預算概要

中華民國 108 年度

二、基金餘絀之預計：

本年度基金來源及用途相抵後，差短 282 萬 7 千元，較上年度預算數差短 337 萬 3 千元，減少 54 萬 6 千元，約 16.19%，將移用以前基金餘額 54 萬 6 千元支應。

三、現金流量之預計：

本年度業務活動淨現金流出 282 萬 7 千元。

四、補辦預算事項：詳補辦預算明細表

(一) 購建固定資產 45 萬元

1.106 年度教育局學校設施改善準備，補助臺北市各級公立學校增設飲水機計畫，內屬設備部分移列固定資產 45 萬元。

肆、年度關鍵績效指標：

關鍵策略目標	關鍵績效指標	衡量標準	年度目標值
提升畢業生素質	國中會考達成基礎以上學生比率	國中教育會考各科及寫作測驗達基礎及精熟總人數/各科參加會考及寫作測驗總人數 x100% 單位：%	89%

伍、前年度及上年度已過期間實施狀況及成果概述：

一、前（106）年度決算結果及績效達成情形：

(一) 前年度決算結果：

1.基金來源：決算數 2 億 9,233 萬 6 千元，較預算數 2 億 8,553 萬 2 千元，計增加 680 萬 4 千元，約 2.38%，主要係因教育部補助收入增加所致。

2.基金用途：決算數 3 億 194 萬 1 千元，較預算數 2 億 9,796 萬 3 千元，計增加 397 萬 8 千元，約 1.33%，主要係因執行教

臺北市地方教育發展基金 - 臺北市立介壽國民中學

業務計畫及預算概要

中華民國 108 年度

育局補助校舍防水隔熱工程等計畫所致。

(二) 前年度績效達成情形分析：

年度績效目標	衡量指標	年度目標值	績效衡量暨達成情形分析
提升畢業生素質	國中會考達成基礎以上學生比率	國中教育會考各科及寫作測驗達基礎及精熟總人數/各科參加會考及寫作測驗總人數 x100% 單位：%	各科及寫作測驗達基礎及精熟總人數為 506 人，占參加總人數 563 人，比率為 89.88%，達原訂目標值。

二、上(107)年度已過期間預算執行情形及績效達成情形：

(一) 上年度預算截至 107 年 5 月 31 日止執行情形：

- 1.基金來源：實際執行數 1 億 7,532 萬 5 千元，較預算分配數 1 億 7,486 萬 9 千元，計增加 45 萬 6 千元，約 0.26%，主要係因教育部補助收入增加所致。
- 2.基金用途：實際執行數 1 億 5,654 萬 7 千元，較預算分配數 1 億 7,824 萬 3 千元，計減少 2,169 萬 6 千元，約 12.17%，主要係依規定覈實支應所致。

(二) 上(107)年度績效達成情形分析：

年度績效目標	衡量指標	年度目標值	績效衡量暨達成情形分析
提升畢業生素質	國中會考達成基礎以上學生比率	國中教育會考各科及寫作測驗達基礎及精熟總人數/各科參加會考及寫作測驗總人數 x100%	各科及寫作測驗達基礎及精熟總人數為 553 人，占參加總人數 621 人，比率為 89.05%，達原訂目標值。

陸、其他：無

臺北市地方教育發展基金－臺北市立介壽國民中學

補辦預算明細表

中華民國108年度

單位：新臺幣元

項 目	金額	辦理 年度	說 明
合計	450,000		
購建固定資產	450,000		
購置雜項設備	450,000	106	
飲水機	450,000		教育局學校設施改善準備，補助臺北市各級公立學校增設飲水機計畫，內屬設備部分移列固定資產。

備註：各管理機關(構)依預算法第 8 8 條規定補辦預算，應確係不及編入年度預算，且因經營環境發生重大變遷或正常業務(含執行中央補助款項目)之確實需要，並經主管機關核轉本府核准先行辦理者；不具急迫性之事項，仍應儘可能納入預算辦理。

本 頁 空 白

預算主要表

臺北市地方教育發展基金－臺北市立介壽國民中學

基金來源、用途及餘絀預計表

中華民國108年度

單位：新臺幣千元

前年度決算數	項 目	本年度預算數	上年度預算數	比較增減（－）
292,336	基金來源	316,937	310,571	6,366
25	勞務收入	25	25	
25	服務收入	25	25	
1,426	財產收入	1,226	1,227	-1
9	財產處分收入	166	167	-1
1,416	其他財產收入	1,060	1,060	
290,599	政府撥入收入	315,547	309,180	6,367
285,680	公庫撥款收入	315,547	309,180	6,367
4,919	政府其他撥入收入			
287	其他收入	139	140	-1
287	雜項收入	139	140	-1
301,941	基金用途	319,764	313,945	5,819
266,912	國民教育計畫	282,890	273,376	9,514
27,339	一般行政管理計畫	28,803	28,703	100
7,690	建築及設備計畫	8,071	11,866	-3,795
-9,605	本期賸餘(短絀)	-2,827	-3,373	546
22,827	期初基金餘額	9,849	10,396	-547
13,222	期末基金餘額	7,022	7,022	

註：前年度決算數及上年度預算數細數之和與總數或略有出入，係四捨五入關係，以下各表同。

臺北市地方教育發展基金－臺北市立介壽國民中學

現金流量預計表

中華民國108年度

單位：新臺幣千元

項 目	本 預	年 算	度 數	說 明
業務活動之現金流量				
本期賸餘(短絀)			-2,827	
業務活動之淨現金流入(流出)			-2,827	
其他活動之現金流量				
其他活動之淨現金流入(流出)				
現金及約當現金之淨增(淨減)			-2,827	
期初現金及約當現金			15,176	
期末現金及約當現金			12,349	

註：本表係採現金及約當現金基礎，包括現金及自投資日起3個月內到期或清償之債權證券。

預算明細表

臺北市地方教育發展基金－臺北市立介壽國民中學

基金來源－服務收入明細表

中華民國108年度

單位：新臺幣元

科 目	單 位	本 年 度 預 算 數			說 明
		數 量 業 務 量	利(費)率	金 額	
合計 服務收入	人	50	500	25,000 25,000 25,000	較上年度預算數25,000元，無增減。 教師甄選報名費收入(收支對列)。

臺北市地方教育發展基金－臺北市立介壽國民中學

基金來源－財產處分收入明細表

中華民國108年度

單位：新臺幣元

科 目	單位	本 年 度 預 算 數			說 明
		數量 業務量	利(費)率	金 額	
合計				166,000	
財產處分收入	年	1	166,000	166,000 166,000	較上年度預算數166,511元，減少511元。 財產報廢變賣收入。

臺北市地方教育發展基金－臺北市立介壽國民中學

基金來源－其他財產收入明細表

中華民國108年度

單位：新臺幣元

科 目	單位	本 年 度 預 算 數			說 明
		數量 業務量	利(費)率	金 額	
合計				1,060,000	
其他財產收入				1,060,000	較上年度預算數1,060,000元，無增減。 場地出借費收入。
	月、次	10x53	2,000	1,060,000	

臺北市地方教育發展基金－臺北市立介壽國民中學

基金來源－公庫撥款收入明細表

中華民國108年度

單位：新臺幣元

科 目	單位	本 年 度 預 算 數			說 明
		數量 業務量	利(費)率	金 額	
合計				315,547,000	
公庫撥款收入	年	1	315,547,000	315,547,000	較上年度預算數309,179,928元，增加6,367,072元。 市府補助款

臺北市地方教育發展基金－臺北市立介壽國民中學

基金來源－雜項收入明細表

中華民國108年度

單位：新臺幣元

科 目	單 位	本 年 度 預 算 數			說 明
		數量 業務量	利(費)率	金 額	
合計				139,000	
雜項收入				139,000	較上年度預算數139,778元，減少778元。
	年	1	10,000	10,000	資料書刊費、數位學生證補卡費及簡訊費等收入。
	年	1	129,000	129,000	學生破壞公物維修收入。

臺北市地方教育發展基金－臺北市立介壽國民中學

基金用途－國民教育計畫明細表

中華民國108年度

單位：新臺幣元

前年度 決算數	上年度 預算數	科 目	本 年 度 預 算 數	說 明
266,912,107	273,375,628	合計	282,890,000	
257,894,082	260,798,847	用人費用	269,455,000	
119,477,322	122,784,000	正式員額薪資	128,016,000	較上年度預算數122,784,000元，增加5,232,000元。
119,477,322	122,784,000	職員薪金	128,016,000	
			110,580,000	教職員143人薪金(詳用人費用彙計表)(含教育部補助導師費756,000元及專任輔導教師1,920,000元)。
			17,436,000	教職員18人薪金(詳用人費用彙計表)(含教育部補助導師費144,000元)。
6,802,959	7,047,192	聘僱及兼職人員薪資	7,065,516	較上年度預算數7,047,192元，增加18,324元。
452,950	616,152	聘用人員薪金	634,476	
			634,476	專任輔導人員1人薪金(詳聘用及約僱人員明細表)(含教育部補助52萬8,000元)。
6,350,009	6,431,040	兼職人員酬金	6,431,040	
			403,200	補助調整授課鐘點費之外聘教師勞、健保及勞退費用(教育部補助款)。
			4,032,000	補助調整教師授課鐘點費，140人*2節*40週，每節360元(教育部補助款)。
			1,425,600	教師代課鐘點費，本校編制教師總人數160人，按9分之1計，編列18人，每人220節，總節數18人*220節=3,960節，每節360元。
			51,840	補助調整授課鐘點費之外聘教師勞、健保及勞退費用(教育部補助款)。
			518,400	補助調整授課特教教師鐘點費，18人*2節*40週，每節360元(教育部補助款)。
448,416	788,470	超時工作報酬	788,470	較上年度預算數788,470元，無增減。
448,416	788,470	加班費	788,470	
			662,867	不休假出勤加班費。
			15,540	教職員工各項業務加班費。
			1,850	身心障礙資源班工作人員加班費。
			2,220	集中式特教班教師超時加班費。
			14,233	不休假出勤加班費。
			14,800	專任輔導人員逾時加班費。

臺北市地方教育發展基金－臺北市立介壽國民中學

基金用途－國民教育計畫明細表

中華民國108年度

單位：新臺幣元

前年度 決算數	上年度 預算數	科 目	本 年 度 預 算 數	說 明
			3,700	教師甄選試務工作人員加班費(收支對列)。
			18,500	開放場地管理人員加班費(收支對列)。
			54,760	特殊教育學生假日體育活動工作人員加班費。
25,498,746	27,399,019	獎金	29,809,310	較上年度預算數27,399,019元，增加2,410,291元。
10,544,218	11,974,000	考績獎金	13,728,000	
			12,275,000	依考績法規定核發之獎金。
			1,453,000	依考績法規定核發之獎金。
14,954,528	15,425,019	年終獎金	16,081,310	
			13,822,500	依規定於年節加發之獎金。
			2,179,500	依規定於年節加發之獎金。
			79,310	專任輔導人員依規定於年節加發之獎金。
91,439,045	88,829,820	退休及卹償金	89,343,840	較上年度預算數88,829,820元，增加514,020元。
91,439,045	88,829,820	職員退休及離職金	89,343,840	
			9,487,296	提撥退撫基金。
			1,516,320	提撥退撫基金。
			78,302,160	退休人員月退休金，190人* $\text{\$}33,554$ *12月= $\text{\$}76,503,120$ 元；退休遺族月撫慰金，10人* $\text{\$}14,992$ *12月= $\text{\$}1,799,040$ 元；合計78,302,160元。
			38,064	專任輔導人員提撥離職儲金。
14,227,594	13,950,346	福利費	14,431,864	較上年度預算數13,950,346元，增加481,518元。
10,422,858	10,422,336	分擔員工保險費	10,889,688	
			9,335,928	分擔公保、勞保、健保費。
			1,479,528	分擔公保、勞保、健保費。
			74,232	專任輔導人員分擔勞保、健保費。
76,976	393,000	傷病醫藥費	393,000	
			329,000	教職員健康檢查費，94人* $\text{\$}3,500$ 元。
			64,000	教職員健康檢查費，4人* $\text{\$}16,000$ 元。
1,036,491	1,174,320	員工通勤交通費	1,174,320	
			592,200	教師上下班交通費，94人*10月*1段630元。
			453,600	教師上下班交通費，36人*10月*2段1,260

臺北市地方教育發展基金－臺北市立介壽國民中學

基金用途－國民教育計畫明細表

中華民國108年度

單位：新臺幣元

前年度 決算數	上年度 預算數	科 目	本 年 度 預 算 數	說 明
				元。
			75,600	特殊教育教師上下班交通費，12人*10月*1段630元。
			37,800	特殊教育教師上下班交通費，3人*10月*2段1,260元。
			15,120	專任輔導人員上下班交通費，1人*12月*2段1,260元。
2,691,269	1,960,690	其他福利費	1,974,856	
			272,000	休假旅遊補助費。
			16,000	休假旅遊補助費。
			48,000	退休人員三節慰問金，8人*6,000元。
			365,000	喪葬補助費，36,500元*5月*2人。
			125,420	結婚補助費，31,355元*2月*2人。
			1,132,436	教職員工子女教育補助費。
			16,000	專任輔導人員休假旅遊補助費。
5,757,265	7,275,951	服務費用	7,350,000	
2,085,025	2,280,947	水電費	2,280,596	較上年度預算數2,280,947元，減少351元。
1,818,106	1,941,900	工作場所電費	1,941,900	
			1,743,820	電費。
			118,080	特殊教育班級電費。
			80,000	開放場地電費（收支對列）。
266,919	339,047	工作場所水費	338,696	
			292,216	水費。
			16,480	特殊教育班級水費。
			30,000	開放場地水費（收支對列）。
151,621	117,600	郵電費	118,200	較上年度預算數117,600元，增加600元。
13,571	12,000	郵費	12,000	
			12,000	寄發通知單郵資，2學期*6,000元。
138,050	105,600	電話費	105,600	
			105,600	電話費，2學期*52,800元。
		數據通信費	600	
			600	悠遊卡網路連線費，1臺*12月*50元(新增)。
142,679	206,800	旅運費	206,800	較上年度預算數206,800元，無增減。

臺北市地方教育發展基金－臺北市立介壽國民中學

基金用途－國民教育計畫明細表

中華民國108年度

單位：新臺幣元

前年度 決算數	上年度 預算數	科 目	本 年 度 預 算 數	說 明
119,090	194,400	國內旅費	194,400	18,600 因公市外出差旅費。 45,360 教職員工因公外出洽辦公務或辦理活動所需短程車資。 120,900 校外教學隨隊人員出差旅費，26人*3天*1,550元。 3,000 身心障礙資源班教學活動所需短程車資。 1,500 資優資源班教學活動所需短程車資。 5,040 專任輔導人員因公外出短程車資
6,195	12,400	貨物運費	12,400	12,400 參加各種校外活動、露營、展覽、慶典等運費，2學期*6,200元。
17,394		其他旅運費		
9,425	201,460	印刷裝訂與廣告費	101,460	較上年度預算數201,460元，減少100,000元。
9,425	201,460	印刷及裝訂費	101,460	49,160 印製教學用表冊、報表等，2學期*24,580元。 32,300 生涯發展參訪教材、補充講義、成果檢討報告印製費，646人*50元。 20,000 特殊教育學生假日體育活動手冊及請柬印製費。
2,427,813	2,802,800	修理保養及保固費	3,053,000	較上年度預算數2,802,800元，增加250,200元。
2,098,614	2,173,400	一般房屋修護費	2,423,400	1,499,400 校舍、水電、校具、及其他雜項修理，63班*1年*23,800元。 84,000 特殊教育校舍、水電、校具等修理，3班*1年*28,000元。 250,000 綠屋頂計畫雜項維修美化(由教育局移列)。
256,379	364,800	機械及設備修護費	365,000	590,000 開放場地校舍、水電、校具及其他雜項修理(收支對列)。 365,000 55,000 電腦設備維護費(電腦專案計畫)。 300,000 開放場地器材維護費(收支對列)。

臺北市地方教育發展基金－臺北市立介壽國民中學

基金用途－國民教育計畫明細表

中華民國108年度

單位：新臺幣元

前年度 決算數	上年度 預算數	科 目	本 年 度 預 算 數	說 明
			10,000	國中特殊技藝教育班電腦設備維護費。
72,820	264,600	雜項設備修護費	264,600	黑板、課桌椅、教育器材、體育器材、童子軍器材、工藝器材等養護，63班*1年*4,200元。
	26,000	保險費	26,000	較上年度預算數26,000元，無增減。
	26,000	其他保險費	26,000	特殊教育學生假日體育活動保險費。
339,390	423,244	一般服務費	423,244	較上年度預算數423,244元，無增減。
39,390	57,744	佣金、匯費、經理費及手續費	57,744	委託超商代收學雜費手續費，1,604人*2學期*18元。
	41,500	外包費	41,500	開放場地清潔維護及保全等費用(收支對列)。
300,000	324,000	體育活動費	324,000	文康活動費，本校編制教師143人，每人編列2,000元。
			36,000	文康活動費，本校編制教師18人，每人編列2,000元。
			2,000	文康活動費，本校編列專任輔導人員1人，每人編列2,000元。
601,312	1,217,100	專業服務費	1,140,700	較上年度預算數1,217,100元，減少76,400元。
446,492	670,000	講課鐘點、稿費、出席審查及查詢費	593,600	分組活動外聘教師鐘點費。
			8,000	集中式特教班特教知能研習及宣導外聘鐘點費。
			8,000	身心障礙資源班特教輔導知能研習及宣導外聘鐘點費。
			14,400	身心障礙資源班教材編輯費，2班*12月*600元。
			21,600	集中式特教班教材編輯費，3班*12月*600元。

臺北市地方教育發展基金－臺北市立介壽國民中學

基金用途－國民教育計畫明細表

中華民國108年度

單位：新臺幣元

前年度 決算數	上年度 預算數	科 目	本 年 度 預 算 數	說 明
			7,200	資優資源班教材編輯費，1班*12月*600元。
			3,200	資優資源班特教輔導知能研習及宣導外聘鐘點費。
			96,000	活化教學外聘鐘點費。
			72,000	活化教學外聘鐘點費。
			48,000	活化教學內聘鐘點費。
			28,800	國中社團活動外聘講師鐘點費。
			6,400	性別平等教育宣導活動外聘講師鐘點費。
			10,000	校園性別事件調查外聘委員出席費。
			3,200	性別平等教育宣導活動內聘講師鐘點費(新增)。
			4,800	小田園教育體驗實習計畫外聘講師鐘點費。
			8,000	小田園教育體驗實習計畫內聘講師鐘點費。
			41,600	教師專業成長外聘講師鐘點費。
			3,600	國中適性入學宣導講師鐘點費(含教育部補助2,000元)。
			14,400	國中輔導活動外聘講師鐘點費。
			10,400	國中輔導活動內聘講師鐘點費。
			32,000	國中冬夏令營講師鐘點費。
			12,000	國中人權、法治、品德教育活動講座酬勞費，6班*2節*1,000元。
			3,200	國中人權、法治、品德教育活動講師鐘點費。
			2,400	辦理技職教育、免試及12年國教校園宣導鐘點費。
			76,800	國中特殊技藝教育班外聘教師鐘點費。
20,820	54,600	委託檢驗(定)試驗認證費	54,600	
			15,000	消防安全檢測費。
			18,000	建物公共安全檢查簽證及申報費。
			21,600	飲水機水質檢驗費，18臺*1,200元。
2,000	17,300	試務甄選費	17,300	
			17,300	教師甄選試務費用(收支對列)。
132,000	475,200	其他專業服務費	475,200	

臺北市地方教育發展基金－臺北市立介壽國民中學

基金用途－國民教育計畫明細表

中華民國108年度

單位：新臺幣元

前年度 決算數	上年度 預算數	科 目	本 年 度 預 算 數	說 明
2,192,880	2,727,390	材料及用品費	475,200	游泳池水電清潔維護費，66班*7,200元。
942,118	641,000	使用材料費	3,958,000	較上年度預算數641,000元，增加1,202,350元。
942,118	641,000	設備零件	1,843,350	。
			944,000	改善汰換中等學校普通教室學生課桌椅，590套*1,600元(新增)。
			30,000	各種教學用影片、錄影(音)帶、投影片、幻燈片及掛圖標本等，2學期*15,000元。
			23,400	學校教學用具，2學期*11,700元。
			2,000	學校音樂、運動、童軍等康樂用具，2學期*1,000元。
			10,000	家事烹飪所需炊事用具，2學期*5,000元。
			5,000	木工、金工、電工等教學用具，2學期*2,500元。
			10,000	教學所需事務用具，2學期*5,000元。
			32,000	汰換線鋸機(教務處)(由班級設備費移列)，4臺*8,000元(新增)。
			33,000	汰換教室講桌高腳椅(總務處)(由班級設備費移列)，22張*1,500元(新增)。
			8,000	新購電磁爐(特教班)(由特殊班級設備費移列)，2臺*4,000元(新增)。
			9,000	新購吹風機(特教班)(由特殊班級設備費移列)，3個*3,000元(新增)。
			9,000	新購辦公桌(特教辦公室)(由特殊班級設備費移列)，3個*3,000元(新增)。
			13,200	新購玻璃拉門資料櫃(學輔中心)(由特殊班級設備費移列)，4個*3,300元(新增)。
			18,400	新購鐵製資料櫃(學輔中心)(由特殊班級設備費移列)，4個*4,600元(新增)。
			2,000	新購不沾鍋(特教班)(由特殊班級設備費移列)，2個*1,000元(新增)。
			3,200	新購吸塵器1臺(資優班)(由特殊班級設備費移列)(新增)。
			1,880	新購紅外線溫度計1個(資優班)(由特殊班級設備費移列)(新增)。

臺北市地方教育發展基金－臺北市立介壽國民中學

基金用途－國民教育計畫明細表

中華民國108年度

單位：新臺幣元

前年度 決算數	上年度 預算數	科 目	本 年 度 預 算 數	說 明
			4,850	新購二氧化碳測量儀1個(資優班)(由特殊班級設備費移列)(新增)。
			1,670	新購防水型總固體溶解量計1個(資優班)(由特殊班級設備費移列)(新增)。
			4,500	新購充電式衝擊起子機1臺(總務處)(由班級設備費移列)(新增)。
			4,800	新購食物調理機1臺(特教班)(由特殊班級設備費移列)(新增)。
			15,000	汰舊換新攝影機(100萬畫素以上含紅外線、支架及防護幕、測試、整合、安裝及配線)(總務教務處)(由班級設備費移列)，3臺*5,000元(新增)。
			76,500	新購摺椅(總務處)(由班級設備費移列)，255張*300元(新增)。
			151,200	電腦設備維護及管理費，24班*6,300元(電腦專案計畫)。
			110,400	活化教學所需用具。
			9,110	小田園教育體驗實習計畫食農教育課程相關用具。
			172,240	特殊教育學生假日體育活動設備器材費。
			14,000	國中特殊技藝教育班教學所需用具。
			30,000	程式設計教學用材料(新增)。
			26,460	緊急洗眼器(專科教室環境改善工程移列)，7臺*3,780元(新增)。
			18,258	循環抽氣風扇(專科教室環境改善工程移列)，6組*3,043元(新增)。
			24,900	循環扇(專科教室環境改善工程移列)，12臺*2,075元(新增)。
			25,382	實驗室用圓板凳(專科教室環境改善工程移列)，37張*686元(新增)。
1,250,762	2,086,390	用品消耗	2,114,650	較上年度預算數2,086,390元，增加28,260元。
48,400	331,050	辦公(事務)用品	330,210	
			27,980	教學用文具紙張、簿冊，2學期*13,990元。
			2,230	資優資源班班教學活動所需各種文具用品，2學期*1,115元。

臺北市地方教育發展基金－臺北市立介壽國民中學

基金用途－國民教育計畫明細表

中華民國108年度

單位：新臺幣元

前年度 決算數	上年度 預算數	科 目	本 年 度 預 算 數	說 明
			9,000	集中式特教班教學活動所需各種文具用品(特殊班教學材料費)，2學期*4,500元。
			5,400	身心障礙資源班教學用文具紙張(特殊班教學材料費)。
			15,600	集中式特教班教學用文具紙張(特殊班教學材料費)，2學期*7,800元。
			205,600	活化教學用文具紙張等。
			3,000	性別平等教育宣導活動用文具紙張等。
			9,000	小田園教育體驗實習計畫購置文具用品費用。
			400	國中適性入學宣導文具用品。
			4,100	國中輔導活動用文具紙張等。
			900	國中人權、法治、品德教育活動用文具紙張。
			20,000	特殊教育學生假日體育活動文具紙張等費用。
			27,000	國中特殊技藝教育班用文具紙張、資料夾等。
150,113	133,060	報章雜誌	159,060	
			60,560	訂閱書報雜誌等費用，2學期*30,280元。
			98,500	圖書、有聲圖書、光碟（教學資源中心)(由班級設備費移列)(新增)。
26,337	51,000	醫療用品(非醫療院所使用)	51,000	
			51,000	健康中心保健、醫療用品，2學期*25,500元。
1,025,912	1,571,280	其他用品消耗	1,574,380	
			16,000	童軍教育所需教具材料等費用，2團*8,000元。
			870,660	教學實驗材料、體育衛生材料、指導活動資料、製造音樂用零星器材配件、工藝家事材料、童子軍用材料及其他材料等，63班*13,820元。
			24,000	辦理各項活動、研習、會議逾時誤餐費用，300人次*80元。
			65,000	中低收入戶學生用教科書，50人*1,300元。
			113,400	敬師活動費，189人*600元(新增)。

臺北市地方教育發展基金－臺北市立介壽國民中學

基金用途－國民教育計畫明細表

中華民國108年度

單位：新臺幣元

前年度 決算數	上年度 預算數	科 目	本 年 度 預 算 數	說 明
			18,180	特教知動及生活訓練班教學活動所需之各種教具及材料(特殊班教學材料費)，2學期*9,090元。
			3,110	身心障礙資源班教學活動所需材料(特殊班教學材料費)，2學期*1,555元。
			8,400	身心障礙資源班教學活動所需教具材料等費用(特殊班教學材料費)，2學期*4,200元。
			9,330	資優資源班教學活動所需教具教材等費用(特殊班教學材料費)，2學期*4,665元。
			960	辦理資優資源班教學活動逾時誤餐費用，12人次*80元。
			3,840	辦理身心障礙資源班各項活動逾時誤餐費用，48人次*80元。
			137,500	電腦耗材(電腦專案計畫)。
			20,000	辦理活化教學各項研習、會議逾時誤餐費用，250人次*80元。
			1,200	國中社團活動用品雜支等。
			2,400	校園性別事件調查、性別平等教育宣導活動逾時誤餐費用，30人次*80元。
			24,000	小田園教育體驗實習計畫魚菜共生水耕用魚苗、過濾器材等費用。
			3,000	小田園教育體驗實習計畫用菜苗。
			1,300	小田園教育體驗實習計畫用蔬菜種子。
			2,000	小田園教育體驗實習計畫用茶水費及調味料等費用。
			28,000	小田園教育體驗實習計畫土耕用連通箱、抗菌劑等費用。
			3,600	教師專業成長所需用品。
			4,800	辦理教師專業成長各項研習、會議逾時誤餐費用，60人次*80元。
			24,500	生涯發展學生活動用文具、郵資等費用。
			4,000	辦理國中輔導活動逾時誤餐費用，50人次*80元。
			5,000	國中冬夏令營獎品、材料、茶水、攝影、場地、雜支等。
			4,000	辦理教師甄選試務工作逾時誤餐費用，50

臺北市地方教育發展基金－臺北市立介壽國民中學

基金用途－國民教育計畫明細表

中華民國108年度

單位：新臺幣元

前年度 決算數	上年度 預算數	科 目	本 年 度 預 算 數	說 明
				人次*80元(收支對列)。
			50,000	特殊教育學生假日體育活動獎盃、獎牌、錦旗、茶水、佈置等材料費。
			110,000	特殊教育學生假日體育活動學生、工作人員逾時誤餐費用，1,375人次*80元。
			16,200	國中特殊技藝教育班用電腦耗材、茶水及參觀活動費等雜支。
13,900	376,900	租金、償債、利息及相關手續費	69,000	
	130,000	機器租金	50,000	較上年度預算數130,000元，減少80,000元。
	130,000	機械及設備租金	50,000	
			50,000	特殊教育學生假日體育活動音響租借費。
13,900	246,900	交通及運輸設備租金	16,120	較上年度預算數246,900元，減少230,780元。
13,900	246,900	車租	16,120	
			3,800	資優資源班校外教學租車費(特殊班教學材料費)。
			9,320	集中式特教班校外教學租車費(特殊班教學材料費)。
			3,000	國中冬夏令營租車費。
		雜項設備租金	2,880	新增項目
		雜項設備租金	2,880	
			2,880	悠遊卡刷卡機月租，1臺*12月*240元(新增)。
741,939	1,548,540	會費、捐助、補助、分攤、照護、救濟與交流活動費	1,528,000	
229,289	242,700	捐助、補助與獎助	242,160	較上年度預算數242,700元，減少540元。
131,000	142,000	獎助學員生給與	142,000	
			10,000	教育關懷獎每校推薦1名學生獎助金。
			132,000	優秀學生獎學金，66班*2學期*1,000元。
98,289	100,700	其他捐助、補助與獎助	100,160	
			99,260	運動會經費。
			900	國中人權、法治、品德教育活動獎品，6班*150元。
512,650	1,285,840	補貼、獎勵、慰問、照護與救濟	1,285,840	較上年度預算數1,285,840元，無增減。

臺北市地方教育發展基金－臺北市立介壽國民中學

基金用途－國民教育計畫明細表

中華民國108年度

單位：新臺幣元

前年度 決算數	上年度 預算數	科 目	本 年 度 預 算 數	說 明
512,650	1,285,840	其他補貼、獎勵、慰問、照 護與救濟	1,285,840	
			550,000	清寒學生餐費補助，50人*200日*55元。
			735,840	補助學校午餐使用有機蔬菜或有機米計畫 ，2,190人*42週*8元。
	20,000	競賽及交流活動費		較上年度預算數20,000元，減少20,000元。
	20,000	交流活動費		
312,041	648,000	其他	530,000	
312,041	648,000	其他支出	530,000	較上年度預算數648,000元，減少118,000元 。
312,041	648,000	其他	530,000	
			126,000	執行學生路隊安全導護費，5人*40週*10次 *63元。
			8,400	身心障礙資源班召集人輔導費，12月*700元 。
			78,000	活化教學及班級經營費。
			200,500	班級自治費，2,005人*2學期*50元。
			17,100	國中輔導活動適性評量測驗費。
			3,000	國中人權、法治、品德教育活動講座車馬 補助費，6次*500元。
			30,000	特殊教育學生假日體育活動獎品費。
			67,000	特殊教育學生大型活動支援救護費用、場 地清潔費等。

臺北市地方教育發展基金－臺北市立介壽國民中學

基金用途－一般行政管理計畫明細表

中華民國108年度

單位：新臺幣元

前年度 決算數	上年度 預算數	科 目	本 年 度 預 算 數	說 明
27,339,130	28,703,172	合計	28,803,000	
25,505,861	25,699,936	用人費用	25,747,000	
16,032,116	17,136,000	正式員額薪資	17,136,000	較上年度預算數17,136,000元，無增減。
14,637,328	15,864,000	職員薪金	15,864,000	
			15,864,000	教職員24人薪金(詳用人費用彙計表)。
815,668	732,000	工員工資	732,000	
			732,000	工員2人工資(詳用人費用彙計表)。
579,120	540,000	警餉	540,000	
			540,000	校警1人薪金(詳用人費用彙計表)。
504,960	785,796	超時工作報酬	785,796	較上年度預算數785,796元，無增減。
504,960	785,796	加班費	785,796	
			785,796	不休假出勤加班費。
4,029,629	4,072,000	獎金	4,071,064	較上年度預算數4,072,000元，減少936元。
1,866,229	1,930,000	考績獎金	1,930,000	
			1,930,000	依考績法規定核發之獎金。
2,163,400	2,142,000	年終獎金	2,141,064	
			2,141,064	依規定於年節加發之獎金。
1,430,301	1,502,016	退休及卹償金	1,502,016	較上年度預算數1,502,016元，無增減。
1,308,026	1,443,456	職員退休及離職金	1,443,456	
			1,443,456	提撥退撫基金。
122,275	58,560	工員退休及離職金	58,560	
			58,560	提撥勞工退休準備金。
3,508,855	2,204,124	福利費	2,252,124	較上年度預算數2,204,124元，增加48,000元。
				。
2,872,398	1,502,604	分擔員工保險費	1,502,604	
			1,502,604	分擔公保、勞保、健保費。
221,154	317,520	員工通勤交通費	317,520	
			226,800	職員暨技工、工友上下班交通費，15人*12月*2段1,260元。
			90,720	職員暨技工、工友上下班交通費，12人*12月*1段630元。
415,303	384,000	其他福利費	432,000	
			432,000	休假旅遊補助費。
1,650,770	2,341,256	服務費用	2,398,000	

臺北市地方教育發展基金－臺北市立介壽國民中學

基金用途－一般行政管理計畫明細表

中華民國108年度

單位：新臺幣元

前年度 決算數	上年度 預算數	科 目	本 年 度 預 算 數	說 明
8,224	8,240	郵電費	7,532	較上年度預算數8,240元，減少708元。
8,224	8,240	電話費	7,532	校園安全保全專線電話費用等。
1,102,172	1,645,256	一般服務費	1,652,708	較上年度預算數1,645,256元，增加7,452元。
1,055,172	1,591,256	外包費	1,598,708	
			200,000	消化超額職工(技工、工友)業務外包費，5人*40,000元。
			534,708	校警勞務外包費，1人*12月*44,559元。
			864,000	職工業務外包費，2人*12月*36,000元。
47,000	54,000	體育活動費	54,000	
			54,000	文康活動費，本校編列教職員24人、工員2人及駐衛警1人，合計27人，每人編列2,000元。
414,374	561,760	專業服務費	611,760	較上年度預算數561,760元，增加50,000元。
414,374	561,760	其他專業服務費	611,760	
			611,760	校園安全機械定點、機動巡邏等保全費用。
126,000	126,000	公共關係費	126,000	較上年度預算數126,000元，無增減。
126,000	126,000	公共關係費	126,000	
			126,000	校長特別費，12月*10,500元。
180,499	659,980	材料及用品費	656,000	
180,499	659,980	用品消耗	656,000	較上年度預算數659,980元，減少3,980元。
177,499	652,480	辦公(事務)用品	652,480	
			652,480	統籌業務費計算如下：普通班63班、特教專班3班，1,290元x15班x12月=232,200元，810元x15班x12月=145,800元，640元x36班x12月=276,480元，以上合計654,480元，除依實際需求移列會費2,000元外，其餘如列數。
3,000	7,500	服裝	3,520	
			100	校警襪子。
			300	校警服裝配備。
			1,100	校警皮鞋。
			1,500	校警夏服(成立第34年)。
			520	配合預算編列至千元，增列進位數520元

臺北市地方教育發展基金－臺北市立介壽國民中學

基金用途－一般行政管理計畫明細表

中華民國108年度

單位：新臺幣元

前年度 決算數	上年度 預算數	科 目	本 年 度 預 算 數	說 明
2,000	2,000	會費、捐助、補助、分攤、照護 、救濟與交流活動費	2,000	
2,000	2,000	會費	2,000	較上年度預算數2,000元，無增減。
2,000	2,000	職業團體會費	2,000	
			2,000	護理師2人公會會費(統籌業務費)。

臺北市地方教育發展基金－臺北市立介壽國民中學

基金用途－建築及設備計畫明細表

中華民國108年度

單位：新臺幣元

前年度 決算數	上年度 預算數	科 目	本 年 度 預 算 數	說 明
7,689,571	11,865,728	合計	8,071,000	
7,689,571	11,865,728	購建固定資產、無形資產及非理財 目的之長期投資	8,071,000	
2,447,526	7,432,611	購建固定資產	4,224,000	
2,447,526	7,432,611	一般建築及設備計畫	4,224,000	
		專科教室環境改善工程	645,000	
		購置機械及設備	136,000	
			12,520	電動螢幕(含安裝)(專科教室環 境改善工程移列)。
			123,480	不銹鋼洗槽櫃(專科教室環 境改善工程移列)，7組*17,640元 。
		購置交通及運輸設備	38,000	
			38,000	250W綜合擴大機及喇叭(含吊 架、麥克風及主機等)(專科教 室環境改善工程移列)。
		購置雜項設備	471,000	
			39,300	教師用實驗桌(專科教室環 境改善移列)。
			204,120	學生6人用實驗桌(專科教室環 境改善工程移列)，6組*34,020 元。
			21,000	固定式高櫃(專科教室環境改 善工程移列)，2平方公尺 *10,500元。
			26,460	簡易工安器材櫃(含簡易急救 箱、防火毯)(專科教室環境改 善工程移列)。
			12,120	實驗器材儲存櫃(專科教室環 境改善工程移列)。
			16,800	雙層式磁性開閉式白板(專科 教室環境改善工程移列)。
			151,200	空調設備含安裝、配管及配線 及測試(專科教室環境改善工 程移列)。
	2,759,000	國中亮點		
	2,460,000	購置機械及設備		

臺北市地方教育發展基金－臺北市立介壽國民中學

基金用途－建築及設備計畫明細表

中華民國108年度

單位：新臺幣元

前年度 決算數	上年度 預算數	科 目	本 年 度 預 算 數	說 明
	106,000	購置交通及運輸設備		
	193,000	購置雜項設備		
		充實資優班數位學習資源 設備	77,000	
		購置機械及設備	77,000	
			20,000	數位相機，2臺*10,000元。
			10,000	桌上型USB電子式光學顯微鏡。
			35,000	實物投影機。
			12,000	攝影機。
220,102	448,000	班級設備	410,000	
60,000		購置機械及設備	65,000	
			65,000	新購廣角慢動作錄製攝影機(教務處)。
	70,000	購置交通及運輸設備		
160,102	378,000	購置雜項設備	345,000	
			51,000	新購四門上冷凍下冷藏立式凍庫(教務處)。
			50,000	新購長號(學生事務處)。
			25,000	汰舊換新冰箱(480L變頻二門)(輔導室)。
			44,000	汰換三、二、一組 合式沙發(總務處)。
			100,000	新購低音號(學生事務處)。
			75,000	汰舊換新飲水機(總務處)，3臺*25,000元。
70,853	20,000	特殊班設備	20,000	
31,000	20,000	購置機械及設備	20,000	
			20,000	新購恆溫循環水槽(24L)(資優班)。
39,853		購置雜項設備		
1,115,771	2,321,000	資訊設備	3,072,000	
1,115,771	2,321,000	購置機械及設備	3,072,000	
			372,000	新購平板電腦(電腦專案計畫)，31臺*12,000元。
			2,425,000	汰舊換新個人電腦(電腦專案計畫)，97部*25,000元。

臺北市地方教育發展基金－臺北市立介壽國民中學

基金用途－建築及設備計畫明細表

中華民國108年度

單位：新臺幣元

前年度 決算數	上年度 預算數	科 目	本 年 度 預 算 數	說 明
			275,000	汰舊換新網路及資訊周邊設備(電腦專案計畫)。
1,040,800	1,884,611	校園設備		
592,800	1,884,611	購置機械及設備		
448,000		購置雜項設備		
31,200	96,000	購置無形資產	36,000	
31,200	96,000	一般建築及設備計畫	36,000	
	60,000	國中亮點		
	60,000	購置電腦軟體		
31,200	36,000	資訊設備	36,000	
31,200	36,000	購置電腦軟體	36,000	
			36,000	電腦教學軟體費(電腦專案計畫)。
5,210,845	4,337,117	遞延支出	3,811,000	
5,210,845	4,337,117	一般建築及設備計畫	3,811,000	
		普通教室環境改善工程	3,351,000	
		遞延修繕房屋建築支出	3,351,000	
			3,132,540	一、施工費
			3,132,540	施工費。
			156,627	二、委託技術服務費(總包價法)
			61,833	三、工程管理費(按施工費約2%提列)。
		專科教室環境改善工程	460,000	
		遞延修繕房屋建築支出	460,000	
			385,990	一、施工費
			385,990	施工費。
			66,050	二、委託技術服務費(總包價法)。
			7,960	三、工程管理費(按施工費約2%提列)。
5,210,845	4,337,117	校園整修工程		
5,210,845	2,992,597	遞延修繕房屋建築支出		
	1,344,520	其他遞延支出		

本 頁 空 白

預 算 參 考 表

臺北市地方教育發展基金－臺北市立介壽國民中學

預計平衡表

中華民國108年12月31日

單位：新臺幣千元

106年(前年) 12月31日 決算數	科 目	108年12月31日 預計數	107年12月31日 預計數	比較增減(-)
4,286,343	資產合計	4,280,143	4,282,970	-2,827
4,286,343	資產	4,280,143	4,282,970	-2,827
18,549	流動資產	12,349	15,176	-2,827
18,549	現金	12,349	15,176	-2,827
18,549	銀行存款	12,349	15,176	-2,827
4,700	投資、長期應收款項、貸墊款及準備金	4,700	4,700	
4,700	準備金	4,700	4,700	
2,337	退休及離職準備金	2,337	2,337	
2,363	其他準備金	2,363	2,363	
4,263,094	其他資產	4,263,094	4,263,094	
4,263,094	什項資產	4,263,094	4,263,094	
4,263,094	代管資產	4,263,094	4,263,094	
4,286,343	負債及基金餘額合計	4,280,143	4,282,970	-2,827
4,273,121	負債	4,273,121	4,273,121	
4,899	流動負債	4,899	4,899	
4,899	應付款項	4,899	4,899	
4,123	應付代收款	4,123	4,123	
776	應付費用	776	776	
4,268,222	其他負債	4,268,222	4,268,222	
4,268,222	什項負債	4,268,222	4,268,222	
2,683	存入保證金	2,683	2,683	
2,337	應付退休及離職金	2,337	2,337	
4,263,094	應付代管資產	4,263,094	4,263,094	
108	暫收及待結轉帳項	108	108	
13,222	基金餘額	7,022	9,849	-2,827
13,222	基金餘額	7,022	9,849	-2,827
13,222	基金餘額	7,022	9,849	-2,827
13,222	累積餘額	7,022	9,849	-2,827

註：1.信託代理與保證資產(負債)前年度決算數195,407元，上年度調整後預計數195,407元，本年度預計數195,407元。
 2.或有資產(負債)0元。 3.本基金自93年度起，本固定項目分開原則，將屬長期固定帳項，包括固定資產18,147,520元、無形資產259,859元及長期負債0元等，另立帳類管理，詳資本資產及長期負債明細表。

臺北市地方教育發展基金

各項費用

中華民國

前年度 決算數	上年度 預算數	計畫別		合計	國民教育計畫
		用途別科目			
301,940,808	313,944,528	合計		319,764,000	282,890,000
283,399,943	286,498,783	用人費用		295,202,000	269,455,000
135,509,438	139,920,000	正式員額薪資		145,152,000	128,016,000
134,114,650	138,648,000	職員薪金		143,880,000	128,016,000
815,668	732,000	工員工資		732,000	
579,120	540,000	警餉		540,000	
6,802,959	7,047,192	聘僱及兼職人員薪資		7,065,516	7,065,516
452,950	616,152	聘用人員薪金		634,476	634,476
6,350,009	6,431,040	兼職人員酬金		6,431,040	6,431,040
953,376	1,574,266	超時工作報酬		1,574,266	788,470
953,376	1,574,266	加班費		1,574,266	788,470
29,528,375	31,471,019	獎金		33,880,374	29,809,310
12,410,447	13,904,000	考績獎金		15,658,000	13,728,000
17,117,928	17,567,019	年終獎金		18,222,374	16,081,310
92,869,346	90,331,836	退休及卹償金		90,845,856	89,343,840
92,747,071	90,273,276	職員退休及離職金		90,787,296	89,343,840
122,275	58,560	工員退休及離職金		58,560	
17,736,449	16,154,470	福利費		16,683,988	14,431,864
13,295,256	11,924,940	分擔員工保險費		12,392,292	10,889,688
76,976	393,000	傷病醫藥費		393,000	393,000
1,257,645	1,491,840	員工通勤交通費		1,491,840	1,174,320
3,106,572	2,344,690	其他福利費		2,406,856	1,974,856
7,408,035	9,617,207	服務費用		9,748,000	7,350,000
2,085,025	2,280,947	水電費		2,280,596	2,280,596
1,818,106	1,941,900	工作場所電費		1,941,900	1,941,900
266,919	339,047	工作場所水費		338,696	338,696
159,845	125,840	郵電費		125,732	118,200
13,571	12,000	郵費		12,000	12,000
146,274	113,840	電話費		113,132	105,600
		數據通信費		600	600
142,679	206,800	旅運費		206,800	206,800

一 臺北市立介壽國民中學

彙計表

108年度

單位：新臺幣元

一般行政管理計畫	建築及設備計畫				
28,803,000	8,071,000				
25,747,000					
17,136,000					
15,864,000					
732,000					
540,000					

臺北市地方教育發展基金

各項費用

中華民國

前年度 決算數	上年度 預算數	計畫別		合計	國民教育計畫
		用途別科目			
119,090	194,400	國內旅費		194,400	194,400
6,195	12,400	貨物運費		12,400	12,400
17,394		其他旅運費			
9,425	201,460	印刷裝訂與廣告費		101,460	101,460
9,425	201,460	印刷及裝訂費		101,460	101,460
2,427,813	2,802,800	修理保養及保固費		3,053,000	3,053,000
2,098,614	2,173,400	一般房屋修護費		2,423,400	2,423,400
256,379	364,800	機械及設備修護費		365,000	365,000
72,820	264,600	雜項設備修護費		264,600	264,600
	26,000	保險費		26,000	26,000
	26,000	其他保險費		26,000	26,000
1,441,562	2,068,500	一般服務費		2,075,952	423,244
39,390	57,744	佣金、匯費、經理費及手續費		57,744	57,744
1,055,172	1,632,756	外包費		1,640,208	41,500
347,000	378,000	體育活動費		378,000	324,000
1,015,686	1,778,860	專業服務費		1,752,460	1,140,700
446,492	670,000	講課鐘點、稿費、出席審查及查詢費		593,600	593,600
20,820	54,600	委託檢驗(定)試驗認證費		54,600	54,600
2,000	17,300	試務甄選費		17,300	17,300
546,374	1,036,960	其他專業服務費		1,086,960	475,200
126,000	126,000	公共關係費		126,000	
126,000	126,000	公共關係費		126,000	
2,373,379	3,387,370	材料及用品費		4,614,000	3,958,000
942,118	641,000	使用材料費		1,843,350	1,843,350
942,118	641,000	設備零件		1,843,350	1,843,350
1,431,261	2,746,370	用品消耗		2,770,650	2,114,650
225,899	983,530	辦公(事務)用品		982,690	330,210
150,113	133,060	報章雜誌		159,060	159,060
3,000	7,500	服裝		3,520	
26,337	51,000	醫療用品(非醫療院所使用)		51,000	51,000
1,025,912	1,571,280	其他用品消耗		1,574,380	1,574,380

一 臺北市立介壽國民中學

彙計表

108年度

單位：新臺幣元

一般行政管理計畫	建築及設備計畫				
<p>1,652,708</p> <p>1,598,708</p> <p>54,000</p> <p>611,760</p> <p>611,760</p> <p>126,000</p> <p>126,000</p> <p>656,000</p> <p>656,000</p> <p>652,480</p> <p>3,520</p>					

臺北市地方教育發展基金

各項費用

中華民國

前年度 決算數	上年度 預算數	計畫別		合計	國民教育計畫
		用途別科目			
13,900	376,900	租金、償債、利息及相關手續費		69,000	69,000
	130,000	機器租金		50,000	50,000
	130,000	機械及設備租金		50,000	50,000
13,900	246,900	交通及運輸設備租金		16,120	16,120
13,900	246,900	車租		16,120	16,120
		雜項設備租金		2,880	2,880
		雜項設備租金		2,880	2,880
7,689,571	11,865,728	購建固定資產、無形資產及非理財目的 之長期投資		8,071,000	
2,447,526	7,432,611	購建固定資產		4,224,000	
1,799,571	6,685,611	購置機械及設備		3,370,000	
	176,000	購置交通及運輸設備		38,000	
647,955	571,000	購置雜項設備		816,000	
31,200	96,000	購置無形資產		36,000	
31,200	96,000	購置電腦軟體		36,000	
5,210,845	4,337,117	遞延支出		3,811,000	
5,210,845	2,992,597	遞延修繕房屋建築支出		3,811,000	
	1,344,520	其他遞延支出			
743,939	1,550,540	會費、捐助、補助、分攤、照護、救濟 與交流活動費		1,530,000	1,528,000
2,000	2,000	會費		2,000	
2,000	2,000	職業團體會費		2,000	
229,289	242,700	捐助、補助與獎助		242,160	242,160
131,000	142,000	獎助學員生給與		142,000	142,000
98,289	100,700	其他捐助、補助與獎助		100,160	100,160
512,650	1,285,840	補貼、獎勵、慰問、照護與救濟		1,285,840	1,285,840
512,650	1,285,840	其他補貼、獎勵、慰問、照護與救濟		1,285,840	1,285,840
	20,000	競賽及交流活動費			
	20,000	交流活動費			
312,041	648,000	其他		530,000	530,000
312,041	648,000	其他支出		530,000	530,000
312,041	648,000	其他		530,000	530,000

—臺北市立介壽國民中學

彙計表

108年度

單位：新臺幣元

一般行政管理計畫	建築及設備計畫				
2,000 2,000 2,000	8,071,000 4,224,000 3,370,000 38,000 816,000 36,000 36,000 3,811,000 3,811,000				

臺北市地方教育發展基金－臺北市立介壽國民中學

員工人數彙計表

中華民國108年度

單位：人

計 畫 及 項 目	上年度最高可 進用員額數	本年度 增減(-)數	本年度最高可 進用員額數	說 明
合計	189		189	
國民教育計畫部分	162		162	
正式職員	161		161	
臨時職員	1		1	
一般行政管理計畫部分	27		27	
正式職員	25		25	
正式工員	2		2	

註：本校外包費編列校警勞務外包1人，計534,708元；職工(技工、工友)業務外包2人，計864,000元。

本 頁 空 白

臺北市地方教育發展基金

用人費用

中華民國

計畫及項目	合計	正式 員額 薪資	聘僱 人員 薪資	超時 工作 報酬	津貼	獎 金		
						年終獎金	考績獎金	其他
合計	295,202,000	145,152,000	634,476	1,574,266		18,222,374	15,658,000	
國民教育計畫	269,455,000	128,016,000	634,476	788,470		16,081,310	13,728,000	
職員薪金	128,016,000	128,016,000						
聘用人員薪金	634,476		634,476					
兼職人員酬金	6,431,040							
加班費	788,470			788,470				
考績獎金	13,728,000						13,728,000	
年終獎金	16,081,310					16,081,310		
職員退休及離職金	89,343,840							
分擔員工保險費	10,889,688							
傷病醫藥費	393,000							
員工通勤交通費	1,174,320							
其他福利費	1,974,856							
一般行政管理計畫	25,747,000	17,136,000		785,796		2,141,064	1,930,000	
職員薪金	15,864,000	15,864,000						
工員工資	732,000	732,000						
警餉	540,000	540,000						
加班費	785,796			785,796				
考績獎金	1,930,000						1,930,000	
年終獎金	2,141,064					2,141,064		
職員退休及離職金	1,443,456							

—臺北市立介壽國民中學

彙計表

108年度

單位：新臺幣元

退休及卹償金		資遣費	福 利 費					提繳費	兼任 人員 用人 費用
退休金	卹償金		分擔 保險費	傷病 醫藥費	提撥 福利金	員工通勤 交通費	其他		
90,845,856			12,392,292	393,000		1,491,840	2,406,856	6,431,040	
89,343,840			10,889,688	393,000		1,174,320	1,974,856	6,431,040	
89,343,840			10,889,688	393,000		1,174,320	1,974,856	6,431,040	
1,502,016			1,502,604			317,520	432,000		
1,443,456									

臺北市地方教育發展基金

用人費用

中華民國

計畫及項目	合計	正式 員額 薪資	聘僱 人員 薪資	超時 工作 報酬	津貼	獎 金		
						年終獎金	考績獎金	其他
工員退休 及離職金	58,560							
分擔員工 保險費	1,502,604							
員工通勤 交通費	317,520							
其他福利 費	432,000							

註：1.本表不包含臨時工員薪津。

2.本表兼任人員用人費用，係學校教職員兼課或請假代課鐘點費。3.本校外包費編列校警勞務外包1人，計534,708元；職工(技工、工友)業務外包2人，計864,000元。

—臺北市立介壽國民中學

彙計表

108年度

單位：新臺幣元

退休及卹償金		資遣費	福 利 費					提繳費	兼任 人員 用人 費用
退休金	卹償金		分擔 保險費	傷病 醫藥費	提撥 福利金	員工通勤 交通費	其他		
58,560			1,502,604			317,520	432,000		

臺北市地方教育發展基金

聘用及約僱

中華民國

區分及職稱	人數	擔任工作	聘用或約僱起訖期間	薪點	年需經費
合計	1				842,082
聘用人員小計	1				842,082
專業人員	1				842,082
聘用人員(424)	1	學生學習權益之維護及學習適應之促進	108/1/1-108/12/31	424	842,082

—臺北市立介壽國民中學

人員明細表

108年度

單位：新臺幣元

小計	月 支			離職 儲金	經費來源 及其科目
	折合 金額	勞保 保險費	健康 保險費		
52,873	52,873				國民教育計畫

臺北市地方教育發展基金－臺北市立介壽國民中學

單位（或計畫）成本分析表

中華民國108年度

單位：新臺幣千元

計畫別	單位	單位成本(元)或 平均利(費)率	數量	預算數	說明
合計				319,764	
國民教育計畫				282,890	
一般行政管理計畫				28,803	
建築及設備計畫				8,071	

臺北市地方教育發展基金－臺北市立介壽國民中學

5年來主要業務計畫分析表

中華民國108年度

單位：新臺幣千元

年度及項目	單位	數量	單位成本(元)或 平均利(費)率	金額	說明
(本)年度預算數					
國民教育計畫				282,890	
(上)年度預算數					
國民教育計畫				273,376	
(前)年度決算數					
國民教育計畫				266,912	
(105)年度決算數					
國民教育計畫				274,329	
(104)年度決算數					
國民教育計畫				271,827	

臺北市地方教育發展基金－臺北市立介壽國民中學

資本資產及長期負債明細表

中華民國108年度

單位：新臺幣千元

項 目	取得成本/ 舉債數	以前年度累 計折舊(耗)/ 長期投資評 價/未攤銷溢 (折)價	本 年 度 變 動				主要增減 原因說明	本年度累計折 舊(耗)/長期投 資評價變動數 /攤銷數	期末餘額
			增加		減少				
			金額	類型	金額	類型			
資產	61,150	41,064	4,260				5,939	18,407	
土地改良物	4,680	4,633						47	
機械及設備	36,062	21,406	3,370	增置			4,331	13,694	
交通及運輸 設備	2,464	1,484	38	增置			281	738	
雜項設備	17,477	13,356	816	增置			1,269	3,668	
電腦軟體	467	185	36	增置			58	260	