

中華民國 110 年度

4-0501201

## 臺北市總預算

臺北市政府教育局主管

臺北市地方教育發展基金

臺北市立介壽國民中學附屬單位預算之分預算

(特別收入基金)

臺北市立介壽國民中學編

# 臺北市地方教育發展基金－臺北市立介壽國民中學

## 目次

中華民國110年度

一、財務摘要 .....	第 1 頁
二、業務計畫及預算概要 .....	第 3 -10 頁
三、預算主要表	
(一) 基金來源、用途及餘絀預計表 .....	第 11 頁
(二) 現金流量預計表 .....	第 12 頁
四、預算明細表	
(一) 基金來源－服務收入明細表 .....	第 13 頁
(二) 基金來源－財產處分收入明細表 .....	第 14 頁
(三) 基金來源－其他財產收入明細表 .....	第 15 頁
(四) 基金來源－公庫撥款收入明細表 .....	第 16 頁
(五) 基金來源－雜項收入明細表 .....	第 17 頁
(六) 基金用途－國民教育計畫明細表 .....	第 18 -29 頁
(七) 基金用途－一般行政管理計畫明細表 .....	第 30 -32 頁
(八) 基金用途－建築及設備計畫明細表 .....	第 33 -35 頁
五、預算參考表	
(一) 預計平衡表 .....	第 37 頁
(二) 各項費用彙計表 .....	第 38 -43 頁
(三) 員工人數彙計表 .....	第 44 頁
(四) 用人費用彙計表 .....	第 46 -49 頁
(五) 聘用及約僱人員明細表 .....	第 50 -51 頁
(六) 單位（或計畫）成本分析表 .....	第 52 頁
(七) 5年來主要業務計畫分析表 .....	第 53 頁
(八) 資本資產明細表 .....	第 54 頁

# 臺北市地方教育發展基金－臺北市立介壽國民中學

## 財務摘要

中華民國110年度

單位：新臺幣千元

項 目	本 年 度	上 年 度	比較增減數	%
經營成績：				
基金來源	316,976	316,472	504	0.16
基金用途	322,628	321,269	1,359	0.42
賸餘(短絀)	-5,652	-4,797	-855	--
餘絀情形：				
基金餘額	4,086	9,738	-5,652	-58.04
現金流量(註)：				
現金及約當現金之淨增 (減)	-5,652	-4,797	-855	--

附註：現金流量係採現金及約當現金基礎，包括現金及自投資日起3個月內到期或清償之債權證券。

本 頁 空 白

# 業務計畫及預算概要

# 臺北市地方教育發展基金 - 臺北市立介壽國民中學

## 業務計畫及預算概要

中華民國 110 年度

### 壹、基金概況

#### 一、設立宗旨及願景：

- (一) 本校遵照憲法第 158 條及 160 條規定，教育文化應發展國民之民族精神、自治精神，國民道德與健全體格、科學及生活智能，以培養八大學習領域及十大基本能力。
- (二) 本校自 91 年度起依教育經費編列與管理法第 13 條規定設置「臺北市地方教育發展基金」，以促進教育健全發展，提昇教育經費運用績效。
- (三) 本校願景為「有愛用心、多元菁英、創新服務」，核心價值為「合作、創新、精緻、深化」。本校以學生為教育的主體，凝聚親師生的向心力，型塑優質的校園文化，讓學生多元展能、建立自信，進而培養具有新思考與解決問題能力的多元菁英。

#### 二、施政重點：

- (一) 開啟多元智慧：尊重每個學生獨特的個性，以多元智慧的觀點協助他找到生命的亮點，肯定天生我才必有用，能知於學，樂於學。
- (二) 培養生活能力：培養學生帶得走的公民關鍵能力，強化自我管理、閱讀理解、理性批判、問題解決、奉獻服務、溝通表達等核心素養。
- (三) 蘊育人文情懷：在溫馨開放的校園文化中，孕育人文情懷，學會尊重、包容；建構生命的價值、完成人性的開展。
- (四) 建置溫馨民主的校園文化：
  1. 以參與式管理、落實行政、教師會、家長會三者的良性互動。
  2. 以學生第一，教學優先的觀念提昇行政服務效率。
  3. 放下威權心態，開啟校園民主之風氣。
- (五) 推動適性教學：
  1. 落實校本課程理念，採多元化、活潑化的教學及評量。
  2. 運用校內、外資源，加強多元學習能力。
  3. 關懷相對弱勢學生之教學及輔導。
  4. 推動行動學習，充實學生運用資訊之知能，並提昇教師運用學習載具教學之能力。
- (六) 辦理發展性的訓輔活動：
  1. 辦理各項活動、競賽及展演。

## 業務計畫及預算概要

中華民國 110 年度

2. 推動校內外學習服務。
3. 發展績優社團及校隊，如國樂、管樂、合唱、樂儀隊、童軍等。
4. 加強新興領域教育的辦理，並融入各科教學以收成效。

### 三、組織概況：

本校設置校長 1 人，綜理全校校務，下設教務處、學生事務處、總務處、輔導室、會計室及人事室等單位。

內部分層業務如下：

(一) 教務處：秉承校長之命，辦理全校教務事項。

1. 教學組：掌理課程編排、課業考查、學藝競賽、教學研究、教師進修、差假、教師調代課及缺補課之查核等事項。
2. 註冊組：掌理註冊、編班、轉學、學籍保管、各項獎助學金補助及成績考查等有關學籍事項。
3. 設備組：掌理教科書編選、教學用具之管理、保管及出版學校刊物等事項。
4. 資訊組：掌理電腦設備及區域網路之管理、保管等事項。

(二) 學生事務處：秉承校長之命，辦理全校學生事務事項。

1. 訓育組：掌理訓育計畫之擬定及辦理各類訓育等活動。
2. 體育組：掌理學生體育活動、體格鍛鍊等事項。
3. 生教組：掌理學生日常生活常規，辦理交通導護各項事項。
4. 衛生組：掌理健康檢查，個人及環境衛生檢查、保健等事項。

(三) 總務處：秉承校長之命，辦理全校總務事項。

1. 事務組：掌理校舍、校具、財產、物品採購保管、工程發包、監工及驗收。
2. 文書組：掌理文件收發登錄、撰擬繕校、典守學校印信、檔案保管、整理各項會議紀錄及校史等事項。
3. 出納組：掌理現金、零用金、票據、契約之保管等收支事項，辦理員工薪津發放及各項扣繳單據證明等。

(四) 輔導室：秉承校長之命，辦理全校學生學習輔導、生活輔導、生涯輔導等事項。

1. 輔導組：掌理學生個案建立、學習輔導、生活輔導、生涯輔導及兩性教育、親職教育等事項。

# 臺北市地方教育發展基金 - 臺北市立介壽國民中學

## 業務計畫及預算概要

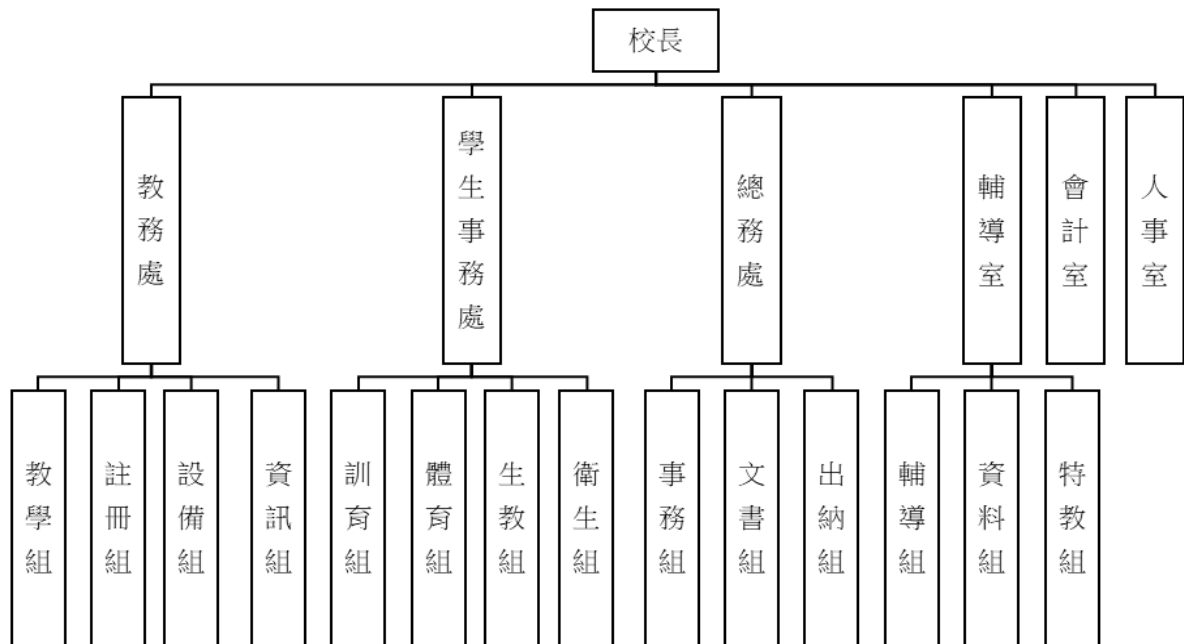
中華民國 110 年度

2. 資料組：辦理輔導資料搜集建檔、組訓愛心家長、實施測驗、社區人力整合、出版親職刊物等事項。

3. 特教組：擬訂特殊教育計畫章則、親師輔導諮詢、特教班甄選鑑別、實施各項診斷測驗、特教學生追蹤輔導等事項。

(五) 會計室：秉承上級主計機關之監督與指導，並受校長之指揮，依法辦理歲計、會計、統計等事項。

(六) 人事室：秉承上級人事機關之監督與指導，並受校長之指揮，依法辦理人事管理查核等事項。



#### 四、基金歸類及屬性：

本校地方教育發展基金依據教育經費編列與管理法第 13 條規定設置，本基金為預算法第 4 條第 1 項第 2 款第 5 目所定之特別收入基金，以本府教育局為管理機關。



# 臺北市地方教育發展基金 - 臺北市立介壽國民中學

## 業務計畫及預算概要

中華民國 110 年度

### 貳、業務計畫

#### 一、基金來源：

單位：新臺幣千元

業務計畫	本年度預算數	實施內容
勞務收入	15	本年度預計辦理教師甄選報名費等收入。
財產收入	1,709	本年度預計辦理財產報廢變賣之殘值收入、校園場地開放收入等。
政府撥入收入	314,618	本年度預計由公庫撥入數。
其他收入	634	本年度預計收取數位學生證補卡及廠商履約逾期罰款等收入。

#### 二、基金用途：

單位：新臺幣千元

業務計畫	本年度預算數	實施內容
國民教育計畫	289,989	本年度預計辦理教學事項為： 1.各項教學、學生事務、圖書及輔導等業務。 2.新購教具、圖書等各科教學設備，充實各科教材及用具。 3.革新教學方法，提高教學效能。 4.教師甄選業務、指定活動等項目。
一般行政管理計畫	27,916	本年度預計辦理事項為： 1.綜理學校總務、人事、會計等業務。 2.配合校務推動行政處室支援工作，進而增進校務運作。
建築及設備計畫	4,723	本年度預計辦理事項為： 1.購置各學科教學課程所需教學設備。 2.辦理廣播系統改善工程。

臺北市地方教育發展基金 - 臺北市立介壽國民中學  
業務計畫及預算概要

中華民國 110 年度

參、預算概要

一、基金來源及用途之預計：

(一) 本年度基金來源：

服務收入 1 萬 5 千元、財產處分收入 1 萬 3 千元、其他財產收入 169 萬 6 千元、公庫撥款收入 3 億 1,461 萬 8 千元、雜項收入 63 萬 4 千元，本年度基金來源 3 億 1,697 萬 6 千元，較上年度預算數 3 億 1,647 萬 2 千元，增加 50 萬 4 千元，約 0.16%，主要係其他財產收入增列所致。

(二) 本年度基金用途：

國民教育計畫 2 億 8,998 萬 9 千元，一般行政管理計畫 2,791 萬 6 千元，建築及設備計畫 472 萬 3 千元，本年度基金用途 3 億 2,262 萬 8 千元，較上年度預算數 3 億 2,126 萬 9 千元，增加 135 萬 9 千元，約 0.42%，主要係業務需要覈實增列所致。

二、基金餘絀之預計：

本年度基金來源及用途相抵後，差短 565 萬 2 千元，較上年度預算數差短 479 萬 7 千元，增加 85 萬 5 千元，將移用以前基金餘額支應。

三、現金流量之預計：

本年度業務活動淨現金流出 565 萬 2 千元。

四、補辦預算事項：無。

# 臺北市地方教育發展基金 - 臺北市立介壽國民中學

## 業務計畫及預算概要

中華民國 110 年度

肆、以前年度計畫實施成果概述：

一、前（108）年度計畫實施成果概述：

業務計畫	實施概況	實施成果
勞務收入	本年度預計辦理教師甄選報名費等收入。	本年度已收取教師甄選報名費 1 萬 4 千元等。
財產收入	本年度預計辦理財產報廢變賣之殘值收入、校園場地開放收入等。	本年度已收取財產報廢變賣殘值收入 7 千元、校園場地開放收入 192 萬 5 千元等。
政府撥入收入	本年度預計由公庫撥入數。	本年度已收取公庫撥入數 3 億 2,413 萬 5 千元及教育部之補助計畫 22 萬 1 千元。
其他收入	本年度預計收取數位學生證補卡及簡訊費收入及、廠商履約逾期罰款等收入。	本年度已收取數位學生證補卡及簡訊費收入、學生破壞公物代修、廠商履約逾期罰款等收入 50 萬 6 千元。
國民教育計畫	本年度預計辦理教學事項為： 1.辦理各項教學、學生事務、圖書及輔導等業務。 2.新購教具、圖書等各科教學設備，充實各科教材及用具。 3.革新教學方法，提高教學效能。 4.辦理教師甄選、指定活動等項目。	本年度新購教具、圖書等各科教學設備，充實各科教材，提高教學效能；另辦理教師甄選、社團活動、性別平等教育宣導、特殊教育學生假日體育活動、特殊教育技藝教育等指定活動項目，藉由辦理各項活動可鍛鍊學生強健的身體，增進學生各項生活智能。
一般行政管理計畫	本年度預計辦理事項為： 1.綜理學校總務、人事、會計等業務。 2.配合校務推動行政處室支援工作，進而增進校務運作。	綜理學校總務、人事、會計等業務，並配合校務推動行政處室支援工作，進而增進校務運作，達成預期目標。
建築及設備計畫	本年度預計辦理事項為： 1.購置各學科教學課程所	1.購置各學科教學課程所需教學設備。

# 臺北市地方教育發展基金 - 臺北市立介壽國民中學

## 業務計畫及預算概要

中華民國 110 年度

	需教學設備。 2.辦理專科教室環境改善工程。 3.辦理普通教室環境改善工程。	2.辦理專科教室環境改善工程。 3.辦理普通教室環境改善工程。 以改善教學環境，增進教學效能，並提高行政效率。
--	--	---

### 二、上年度已過期間（109 年 1 月 1 日至 5 月 31 日止）計畫實施成果概述：

業務計畫	實施概況	實施成果
勞務收入	本年度截至 5 月 31 日止預計辦理教師甄選報名費等收入。	本年度截至 5 月 31 日止未收取教師甄選報名費。
財產收入	本年度截至 5 月 31 日止預計辦理財產報廢變賣之殘值收入、校園場地開放收入等。	本年度截至 5 月 31 日止已收取財產報廢變賣殘值收入 4 萬 5 千元、校園場地開放收入 39 萬 3 千元等。
政府撥入收入	本年度截至 5 月 31 日止預計公庫撥入數。	本年度截至 5 月 31 日止已收取公庫撥入數 1 億 6,547 萬 2 千元及教育部之補助計畫 42 萬 4 千元。
其他收入	本年度截至 5 月 31 日止預計收取數位學生證補卡及學生破壞公物代修等收入。	本年度截至 5 月 31 日止已收取數位學生證補卡及簡訊費收入、學生破壞公物代修等收入 4 萬 4 千元。
國民教育計畫	本年度截至 5 月 31 日止預計辦理教學事項為： <ol style="list-style-type: none"> <li>1.辦理各項教學、學生事務、圖書及輔導等業務。</li> <li>2.新購教具、圖書等各科教學設備，充實各科教材及用具。</li> <li>3.革新教學方法，提高教學效能。</li> <li>4.辦理教師甄選、指定活動等項目。</li> </ol>	本年度新購教具、圖書等各科教學設備，充實各科教材，提高教學效能；另辦理教師甄選、社團活動、性別平等教育宣導、特殊教育技藝教育等指定活動項目，藉由辦理各項活動可鍛鍊學生強健的身體，增進學生各項生活智能。
一般行政管理計畫	本年度截至 5 月 31 日止預計辦理事項為： <ol style="list-style-type: none"> <li>1.綜理學校總務、人事、會</li> </ol>	持續辦理學校總務、人事、會計等業務，並配合校務推動行政處室支援工

臺北市地方教育發展基金 - 臺北市立介壽國民中學

業務計畫及預算概要

中華民國 110 年度

		計等業務。 2.配合校務推動行政處室支援工作，進而增進校務運作。	作，進而增進校務運作，以達成預期目標。
建築及設備計畫		本年度截至 5 月 31 日止預計辦理事項為： 1.購置各學科教學課程所需教學設備招標作業。 2.辦理校園能源翻新計畫-活動中心空調專案工程驗收作業。 3.辦理普通教室環境改善工程之建築師及工程招標作業。	1.購置各學科教學課程所需教學設備招標作業。 2.校園能源翻新計畫-活動中心空調專案工程竣工已辦理驗收，尚待改善後即完成驗收付款作業。 3.已辦理普通教室環境改善工程之建築師及工程招標作業。 以改善教學環境，增進教學效能，並提高行政效率。

# 預算主要表

# 臺北市地方教育發展基金－臺北市立介壽國民中學

## 基金來源、用途及餘絀預計表

中華民國110年度

單位：新臺幣千元

前年度決算數	項 目	本年度預算數	上年度預算數	比較增減（－）
326,807	基金來源	316,976	316,472	504
14	勞務收入	15	15	
14	服務收入	15	15	
1,931	財產收入	1,709	1,226	483
7	財產處分收入	13	166	-153
1,925	其他財產收入	1,696	1,060	636
324,356	政府撥入收入	314,618	314,885	-267
324,135	公庫撥款收入	314,618	314,885	-267
221	政府其他撥入收入			
506	其他收入	634	346	288
506	雜項收入	634	346	288
323,847	基金用途	322,628	321,269	1,359
288,617	國民教育計畫	289,989	285,651	4,338
26,350	一般行政管理計畫	27,916	26,323	1,593
8,880	建築及設備計畫	4,723	9,295	-4,572
2,960	本期賸餘(短絀)	-5,652	-4,797	-855
11,575	期初基金餘額	9,738	8,748	990
14,535	期末基金餘額	4,086	3,951	135

註：前年度決算數細數之和與總數或略有出入，係四捨五入關係，以下各表同。

# 臺北市地方教育發展基金－臺北市立介壽國民中學

## 現金流量預計表

中華民國110年度

單位：新臺幣千元

項 目	本 預	年 算	度 數	說 明
業務活動之現金流量				
本期賸餘(短絀)			-5,652	
業務活動之淨現金流入(流出)			-5,652	
其他活動之現金流量				
其他活動之淨現金流入(流出)				
現金及約當現金之淨增(淨減)			-5,652	
期初現金及約當現金			14,898	
期末現金及約當現金			9,246	

註：本表係採現金及約當現金基礎，包括現金及自投資日起3個月內到期或清償之債權證券。



# 預算明細表

# 臺北市地方教育發展基金－臺北市立介壽國民中學

## 基金來源－服務收入明細表

中華民國110年度

單位：新臺幣元

科 目	單位	本 年 度 預 算 數			說 明
		數量 業務量	利(費)率	金 額	
合計 服務收入	人	50	300	15,000 15,000 15,000	較上年度預算數15,000元，無增減。 教師甄選報名費收入。

# 臺北市地方教育發展基金－臺北市立介壽國民中學

## 基金來源－財產處分收入明細表

中華民國110年度

單位：新臺幣元

科 目	單位	本 年 度 預 算 數			說 明
		數量 業務量	利(費)率	金 額	
合計				13,000	
財產處分收入	年	1	13,000	13,000	較上年度預算數166,000元，減少153,000元。 財產報廢變賣殘值收入。

# 臺北市地方教育發展基金－臺北市立介壽國民中學

## 基金來源－其他財產收入明細表

中華民國110年度

單位：新臺幣元

科 目	單位	本 年 度 預 算 數			說 明
		數量 業務量	利(費)率	金 額	
合計				1,696,000	
其他財產收入				1,696,000	較上年度預算數1,060,000元，增加636,000元。
	年	1	16,000	16,000	學校員生消費合作社場地使用費(新增)。
	年	1	1,680,000	1,680,000	活動中心等場地出借費收入(收支對列)。

# 臺北市地方教育發展基金－臺北市立介壽國民中學

## 基金來源－公庫撥款收入明細表

中華民國110年度

單位：新臺幣元

科 目	單位	本 年 度 預 算 數			說 明
		數量 業務量	利(費)率	金 額	
合計				314,618,000	
公庫撥款收入	年	1	314,618,000	314,618,000	較上年度預算數314,885,000元，減少267,000元。 市府補助款。

# 臺北市地方教育發展基金－臺北市立介壽國民中學

## 基金來源－雜項收入明細表

中華民國110年度

單位：新臺幣元

科 目	單 位	本 年 度 預 算 數			說 明
		數 量 業 務 量	利(費)率	金 額	
合計				634,000	
雜項收入				634,000	較上年度預算數346,000元，增加288,000元。 數位學生證補卡費及簡訊費等收入。 廠商違約罰款、學生破壞公物代修等收入。
	年	1	60,000	60,000	
	年	1	574,000	574,000	

# 臺北市地方教育發展基金－臺北市立介壽國民中學

## 基金用途－國民教育計畫明細表

中華民國110年度

單位：新臺幣元

前年度 決算數	上年度 預算數	科 目	本 年 度 預 算 數	說 明
288,617,399	285,651,000	合計	289,989,000	
276,922,269	268,843,000	用人費用	276,209,000	
133,597,117	130,032,000	正式員額薪資	130,884,000	較上年度預算數130,032,000元，增加852,000元。
133,597,117	130,032,000	職員薪金	130,884,000	
			116,352,000	教師148人薪金(詳用人費用彙計表)(含教育部補助導師費732,000元及專輔教師1,920,000元)。
			14,532,000	特教教師18人薪金(詳用人費用彙計表)(含教育部補助導師費144,000元)。
6,207,420	7,287,276	聘僱及兼職人員薪資	7,303,116	較上年度預算數7,287,276元，增加15,840元。
610,524	634,476	聘用人員薪金	634,476	
			634,476	專任輔導人員1人薪金(詳聘用及約僱人員明細表)(含教育部補助528,000元)。
5,596,896	6,652,800	兼職人員酬金	6,668,640	
			1,504,800	教師代課鐘點費，本校編制教師總人數166人，按9分之1計，編列19人，每人220節，總節數19人*220節=4,180節，每節360元。
			417,600	補助調整授課鐘點費之外聘教師勞、健保及勞退費用(教育部補助款)。
			4,176,000	補助調整教師授課鐘點費，145人*2節*40週，每節360元(教育部補助款)。
			51,840	補助調整授課鐘點費之外聘教師勞、健保及勞退費用(教育部補助款)。
			518,400	補助調整授課特教教師鐘點費，18人*2節*40週，每節360元(教育部補助款)。
698,170	415,526	超時工作報酬	861,627	較上年度預算數415,526元，增加446,101元。
698,170	415,526	加班費	861,627	
			14,800	專任輔導人員逾時加班費。
			3,700	教師甄選試務工作人員加班費。
			18,500	開放場地管理人員加班費(收支對列)。
			2,220	集中式特教班教師逾時加班費(特教班業務費)。
			1,850	身心障礙資源班工作人員逾時加班費(特教

# 臺北市地方教育發展基金－臺北市立介壽國民中學

## 基金用途－國民教育計畫明細表

中華民國110年度

單位：新臺幣元

前年度 決算數	上年度 預算數	科 目	本 年 度 預 算 數	說 明
				班業務費)。
			40,667	不休假出勤加班費。
			765,204	不休假出勤加班費。
			14,686	教職員工各項業務加班費(普通班級業務費)。
28,365,329	27,015,910	獎金	28,229,810	較上年度預算數27,015,910元，增加1,213,900元。
12,233,830	10,682,600	考績獎金	11,790,000	
			10,342,000	依考績法規定核發之獎金。
			1,448,000	依考績法規定核發之獎金。
16,131,499	16,333,310	年終獎金	16,439,810	
			1,816,500	依規定於年節加發之獎金。
			14,544,000	依規定於年節加發之獎金。
			79,310	專任輔導人員依規定於年節加發之獎金。
92,409,296	89,497,344	退休及卹償金	93,956,799	較上年度預算數89,497,344元，增加4,459,455元。
92,409,296	89,497,344	職員退休及離職金	93,956,799	
			38,064	專任輔導人員提撥離職儲金。
			1,936,431	校警1人退休一次退休金(新增)。
			80,784,000	退休人員月退休金，180人*35,200元*12月=76,032,000元；退休遺族月撫慰金，20人*19,800元*12月=4,752,000元；合計80,784,000元。
			9,934,704	提撥退撫基金。
			1,263,600	提撥退撫基金。
15,644,937	14,594,944	福利費	14,973,648	較上年度預算數14,594,944元，增加378,704元。
12,777,878	11,052,768	分擔員工保險費	11,112,972	
			1,233,072	分擔公保、勞保、健保費。
			9,805,668	分擔公保、勞保、健保費。
			74,232	專任輔導人員分擔勞保、健保費。
101,500	393,000	傷病醫藥費	723,500	
			18,000	職業安全衛生健康檢查經費，15人*1,200元(新增)。
			241,500	教職員健康檢查費，69人*3,500元。



# 臺北市地方教育發展基金－臺北市立介壽國民中學

## 基金用途－國民教育計畫明細表

中華民國110年度

單位：新臺幣元

前年度 決算數	上年度 預算數	科 目	本 年 度 預 算 數	說 明
1,244,614	1,174,320	員工通勤交通費	464,000 1,174,320	教職員健康檢查費，29人*16,000元。 特教教師上下班交通費，12人*10月*1段*630元。 特教教師上下班交通費，3人*10月*2段*630元。 專任輔導人員上下班交通費，1人*12月*2段*630元。 教師上下班交通費，36人*10月*2段*630元。 教師上下班交通費，94人*10月*1段*630元。
1,520,945	1,974,856	其他福利費	1,962,856	專任輔導人員休假旅遊補助費。 休假旅遊補助費。 退休人員三節慰問金，6人*6,000元。 子女教育補助費。 喪葬補助費，2人*5月*36,500元。 結婚補助費，2人*2月*31,355元。 休假旅遊補助費。
6,564,326	8,071,000	服務費用	9,272,000	
2,222,065	2,226,672	水電費	2,221,389	較上年度預算數2,226,672元，減少5,283元。
1,941,900	1,960,176	工作場所電費	1,941,900	特殊教育班級電費。 開放場地電費(收支對列)。 電費。
280,165	266,496	工作場所水費	279,489	水費。 開放場地水費(收支對列)。 特殊教育班級水費。
139,830	117,600	郵電費	115,900	較上年度預算數117,600元，減少1,700元。
16,413	12,000	郵費	12,200	寄發通知單郵資(普通班級業務費)。
123,417	105,600	電話費	103,700	

# 臺北市地方教育發展基金－臺北市立介壽國民中學

## 基金用途－國民教育計畫明細表

中華民國110年度

單位：新臺幣元

前年度 決算數	上年度 預算數	科 目	本 年 度 預 算 數	說 明
			103,700	電話費(普通班級業務費)。
146,995	228,400	旅運費	190,840	較上年度預算數228,400元，減少37,560元。
138,355	181,000	國內旅費	178,440	
			120,900	校外教學隨隊人員出差旅費，26人*3天*1,550元。
			36,600	教職員工因公外出短程車資(普通班級業務費)。
			12,400	因公市外出差旅費。
			1,500	資優資源班教學活動所需短程車資(特教班業務費)。
			2,000	集中式特教班教學活動所需短程車資(特教班業務費)。
			5,040	專任輔導人員短程車資。
8,640	47,400	貨物運費	12,400	
			12,400	參加各種校外活動、露營、展覽、慶典等運費。
108,007	251,460	印刷裝訂與廣告費	161,251	較上年度預算數251,460元，減少90,209元。
108,007	251,460	印刷及裝訂費	161,251	
			13,600	臺北市中小學科學展覽印製獎狀、手冊、成果報告等。
			22,000	閱讀行政規劃組研習資料印製費。
			76,440	閱讀活動推廣組閱讀知識王競賽相關資料印製費。
			49,211	印製教學用表冊、報表等(普通班級業務費)。
2,690,549	2,779,600	修理保養及保固費	3,370,400	較上年度預算數2,779,600元，增加590,800元。
2,549,238	2,149,600	一般房屋修護費	2,495,800	
			1,451,800	校舍、水電、校具、及其他雜項修理，61班*23,800元。
			84,000	特殊教育校舍、水電、校具等修理，3班*28,000元。
			960,000	開放場地校舍、水電、校具及其他雜項修理(收支對列)。
61,910	369,600	機械及設備修護費	618,400	
			550,000	開放場地器材維護費(收支對列)。

# 臺北市地方教育發展基金－臺北市立介壽國民中學

## 基金用途－國民教育計畫明細表

中華民國110年度

單位：新臺幣元

前年度 決算數	上年度 預算數	科 目	本 年 度 預 算 數	說 明
			58,400	電腦設備維護費(電腦專案計畫)。
			10,000	國中特殊技藝教育班電腦設備維護費。
79,401	260,400	雜項設備修護費	256,200	
			256,200	黑板、課桌椅、教育器材、體育器材、童子軍器材、工藝器材等養護，61班*4,200元。
24,030		保險費		
24,030		其他保險費		
364,679	703,168	一般服務費	657,620	較上年度預算數703,168元，減少45,548元。
40,678	19,248	佣金、匯費、經理費及手續費	19,200	
			19,200	委託超商代收學雜費手續費，1,600人*2學期*6元。
	41,500	外包費		
	304,420	計時與計件人員酬金	304,420	
			304,420	聘用特教教師助理員經費。
324,001	338,000	體育活動費	334,000	
			2,000	文康活動費，本校編列專任輔導人員1人，每人編列2,000元。
			36,000	文康活動費，本校編列特教教師18人，每人編列2,000元。
			296,000	文康活動費，本校編列教師148人，每人編列2,000元。
868,171	1,764,100	專業服務費	2,554,600	較上年度預算數1,764,100元，增加790,500元。
672,021	1,233,600	講課鐘點、稿費、出席審查及查詢費	1,787,000	
			56,000	分組活動外聘鐘點費，28節*2,000元。
			14,400	身心障礙資源班教材編輯費，2班*12月*600元。
			7,200	資優資源班教材編輯費，1班*12月*600元。
			8,000	集中式特教班特教知能研習外聘講座鐘點費，4節*2,000元(特教班業務費)。
			6,000	身心障礙資源班特教知能研習外聘講座鐘點費，3節*2,000元(特教班業務費)。
			4,000	資優資源班特教知能研習外聘講座鐘點

# 臺北市地方教育發展基金－臺北市立介壽國民中學

## 基金用途－國民教育計畫明細表

中華民國110年度

單位：新臺幣元

前年度 決算數	上年度 預算數	科 目	本 年 度 預 算 數	說 明
				費，2節*2,000元(特教班業務費)。
			21,600	集中式特教班教材編輯費，3班*12月*600元。
			110,000	活化教學外聘講座鐘點費，55節*2,000元。
			72,000	活化教學內聘講座鐘點費，72節*1,000元。
			33,000	國中冬夏令營鐘點費，66節*500元。
			28,000	課後社團活動鐘點費，28節*1,000元。
			14,000	性別平等教育宣導活動外聘講座鐘點費，7節*2,000元。
			5,000	性別平等事件諮詢會議專家學者出席費，2人次*2,500元。
			6,000	小田園教育體驗學習外聘講座鐘點費，3節*2,000元。
			2,000	小田園教育體驗學習內聘講座鐘點費，2節*1,000元。
			30,000	辦理兩公約人權、法治、品德教育、特教、輔導、環教、生命等各類依法宣導活動外聘講座鐘點費，15節*2,000元。
			4,000	國中適性入學宣導外聘講座鐘點費，2節*2,000元(含教育部補助2,000元)。
			2,000	辦理技職教育、免試及12年國教校園宣導外聘講座鐘點費。
			6,000	綠屋頂外聘講座鐘點費，3節*2,000元。
			2,000	綠屋頂內聘講座鐘點費，2節*1,000元。
			24,000	輔導活動外聘講座鐘點費，12節*2,000元。
			76,800	國中特殊技藝教育班教師鐘點費，192節*400元。
			7,500	閱讀總召學校相關會議專家學者出席費，3人次*2,500元。
			90,000	閱讀活動推廣組相關會議專家學者出席費，36人次*2,500元。
			10,000	閱讀總召學校相關會議研習外聘講座鐘點費，5節*2,000元。
			28,500	閱讀行政規劃組外聘講座鐘點費，19節*1,500元。
			8,000	閱讀行政規劃組外聘講座鐘點費，4節*2,

# 臺北市地方教育發展基金－臺北市立介壽國民中學

## 基金用途－國民教育計畫明細表

中華民國110年度

單位：新臺幣元

前年度 決算數	上年度 預算數	科 目	本 年 度 預 算 數	說 明
				000元。
			153,000	閱讀課程教學組外聘講座鐘點費，102節*1,500元。
			45,000	閱讀行政規劃組相關會議專家學者出席費，18人次*2,500元。
			33,000	閱讀活動推廣組相關會議研習外聘講座鐘點費，22節*1,500元。
			360,000	臺北市中小學科學展覽外聘專家學者出席費，144人次*2,500元。
			360,000	臺北市中小學科學展覽個別輔導教師鐘點費，180節*2,000元。
			160,000	臺北市中小學科學展覽集中輔導教師鐘點費，80節*2,000元。
63,550	55,200	委託檢驗(定)試驗認證費	33,000	
			20,400	飲水機水質檢驗費，17臺*1,200元。
			12,600	消防安全檢測費(普通班級業務費)。
	7,300	試務甄選費	7,300	
			7,300	教師甄選試務費用。
36,000		電腦軟體服務費		
96,600	468,000	其他專業服務費	727,300	
			41,500	開放場地保全及清潔維護費用(收支對列)。
			460,800	游泳池水電清潔維護費，64班*7,200元。
			92,000	閱讀資訊整合組辦理閱讀平台維護等。
			133,000	閱讀活動推廣組閱讀知識王競賽頒獎典禮、錄影成果剪輯、預測影片後製編輯等。
3,609,825	5,966,000	材料及用品費	2,859,000	
1,770,589	2,961,670	使用材料費	759,250	較上年度預算數2,961,670元，減少2,202,420元。
1,770,589	2,961,670	設備零件	759,250	
			6,000	閱讀資訊整合組相關研習所需之器具。
			14,000	國中特殊技藝教育班教學所需用具。
			270,900	電腦設備維護及管理費，43班*6,300元。
			45,000	新購監視攝影機，9臺*5,000元(總務處)(班級設備費移列)(新增)。

# 臺北市地方教育發展基金－臺北市立介壽國民中學

## 基金用途－國民教育計畫明細表

中華民國110年度

單位：新臺幣元

前年度 決算數	上年度 預算數	科 目	本 年 度 預 算 數	說 明
			172,800	汰換節能循環扇，48臺*3,600元(總務處)(班級設備費移列)。
			95,000	活化教學所需用具。
			20,000	綠屋頂平臺土耕器材、栽種箱、自動澆水設備、食農教育課程設備等。
			22,000	小田園教育體驗學習魚菜共生水耕過濾器材、栽種箱、自動澆水設備、食農教育課程設備等。
			53,550	教學用器材教具等(普通班級業務費)。
			50,000	汰換監視攝影機，10臺*5,000元(總務處)(班級設備費移列)(新增)。
			4,000	新購DVD回控播放機1臺(廣播系統改善工程移列)(新增)。
			6,000	新購22吋監看電視1臺(廣播系統改善工程移列)(新增)。
1,839,236	3,004,330	用品消耗	2,099,750	較上年度預算數3,004,330元，減少904,580元。
			337,483	
365,124	530,710	辦公(事務)用品	42,853	教學用文具紙張、簿冊等(普通班級業務費)。
			2,950	身心障礙資源班教學用文具紙張(特教班業務費)。
			9,380	集中式特教班教學用文具紙張(特教班業務費)。
			1,300	資優資源班教學活動所需各種文具用品(特教班業務費)。
			27,000	國中特殊技藝教育班用文具紙張、資料夾等。
			5,000	小田園教育體驗學習成果展用品、辦公用品、文具用品等。
			3,600	性別平等教育宣導活動用文具紙張等。
			5,000	綠屋頂成果展用品、辦公用品、文具用品等。
			156,000	活化教學用文具紙張等。
			4,800	輔導活動用文具紙張等。
			42,400	臺北市中小學科學展覽會文具、紙張、耗

# 臺北市地方教育發展基金－臺北市立介壽國民中學

## 基金用途－國民教育計畫明細表

中華民國110年度

單位：新臺幣元

前年度 決算數	上年度 預算數	科 目	本 年 度 預 算 數	說 明
				材及事務用品等。
			2,100	閱讀總召學校相關會議研習文具紙張。
			15,100	閱讀行政規劃組相關會議研習文具紙張。
			11,000	閱讀活動推廣組相關會議研習文具紙張。
			9,000	閱讀資訊整合組相關研習文具紙張。
145,143	156,160	報章雜誌	128,487	
			67,487	新購圖書(教學資源中心)(班級設備費移列)。
			61,000	訂閱書報雜誌等費用(普通班級業務費)。
21,348		服裝		
23,251	50,000	醫療用品(非醫療院所使用)	49,000	
			49,000	健康中心藥品。
1,284,370	2,267,460	其他用品消耗	1,584,780	
			9,700	資優資源班教學活動所需教具教材等費用(特教班教學材料費)。
			27,640	身心障礙資源班教學活動所需教具材料等費用(特教班教學材料費)。
			32,460	集中式特教班教學活動所需教具材料等費用(特教班教學材料費)。
			3,600	辦理身心障礙資源班各項會議逾時誤餐費用，36人次*100元(特教班業務費)。
			400	辦理資優資源班各項會議逾時誤餐費用，4人次*100元(特教班業務費)。
			13,000	童軍教育所需教具材料等費用，2團*6,500元。
			116,400	敬師活動費，194人*600元。
			843,020	各項教學材料等，61班*13,820元(普通班級教學材料費)。
			24,000	辦理各項會議或比賽逾時誤餐費用，240人次*100元(普通班級業務費)。
			78,000	運動會邀請函及競賽用各式球類、獎牌、錦旗及雜支等。
			21,200	辦理運動會活動逾時誤餐費用，212人次*100元。
			4,000	辦理輔導活動逾時誤餐費用，40人次*100元。

# 臺北市地方教育發展基金－臺北市立介壽國民中學

## 基金用途－國民教育計畫明細表

中華民國110年度

單位：新臺幣元

前年度 決算數	上年度 預算數	科 目	本 年 度 預 算 數	說 明
			20,000	辦理活化教學各項會議逾時誤餐費用，200人次*100元。
			7,000	國中冬夏令營活動材料、雜支等。
			2,000	課後社團活動用品雜支等。
			42,000	綠屋頂平臺種子、菜苗、植株、肥料、培養土、壤土、食農教育課程教具材料等。
			4,000	辦理教師甄選試務工作逾時誤餐費用，40人次*100元。
			2,400	校園性別事件調查、性別平等教育宣導活動逾時誤餐費用，24人次*100元。
			55,000	生涯發展教育生涯檔案等。
			40,000	小田園教育體驗學習魚菜共生魚苗、種子、菜苗、植株、肥料、培養土、壤土、食農教育課程教具材料等。
			3,600	閱讀總召學校相關會議或活動所需茶水等雜支。
			2,000	閱讀課程教學組相關會議或活動所需茶水等雜支。
			12,000	閱讀活動推廣組相關活動所需耗材、茶水等雜支。
			4,080	閱讀資訊整合組相關研習所需耗材、茶水等雜支。
			11,480	閱讀行政規劃組相關會議或活動所需茶水等雜支。
			25,600	閱讀總召學校辦理工作會議逾時誤餐費用，256人次*100元。
			30,000	閱讀行政規劃組相關研習會議逾時誤餐費用，300人次*100元。
			29,600	閱讀課程教學組相關研習會議逾時誤餐費用，296人次*100元
			30,000	閱讀活動推廣組相關研習會議逾時誤餐費用，300人次*100元。
			10,400	閱讀資訊整合組相關研習會議逾時誤餐費用，104人次*100元。
			64,000	臺北市中小學科學展覽工作人員逾時誤餐費用，640人次*100元



# 臺北市地方教育發展基金－臺北市立介壽國民中學

## 基金用途－國民教育計畫明細表

中華民國110年度

單位：新臺幣元

前年度 決算數	上年度 預算數	科 目	本 年 度 預 算 數	說 明
			16,200	國中特殊技藝教育班用電腦耗材、茶水及參觀活動費等雜支。
64,000	16,000	租金、償債、利息及相關手續費	31,000	
55,000		機器租金		
55,000		機械及設備租金		
9,000	13,120	交通及運輸設備租金	28,120	較上年度預算數13,120元，增加15,000元。
9,000	13,120	車租	28,120	
			15,000	閱讀總召學校辦理外埠參訪相關活動租用交通車。
			9,000	集中式特教班校外教學租車費(特教班教學材料費)。
			4,120	資優資源班校外教學租車費(特教班教學材料費)。
	2,880	雜項設備租金	2,880	較上年度預算數2,880元，無增減。
	2,880	雜項設備租金	2,880	
			2,880	悠遊卡刷卡機月租，1臺*12月*240元。
1,085,640	2,065,000	會費、捐助、補助、分攤、照護、救濟與交流活動費	1,213,000	
213,775	990,960	捐助、補助與獎助	138,000	較上年度預算數990,960元，減少852,960元。
142,000	140,000	獎助學員生給與	138,000	
			128,000	優秀學生獎學金，64班*2學期*1,000元。
			10,000	教育關懷獎每校推薦1名學生獎助金。
71,775	850,960	其他捐助、補助與獎助		
871,865	1,074,040	補貼、獎勵、慰問、照護與救濟	1,075,000	較上年度預算數1,074,040元，增加960元。
57,600		獎勵費用	86,600	
			57,800	閱讀活動推廣組閱讀知識王競賽學生獎勵等值禮券及獎品等。
			28,800	依「臺北市公立高級中等以下學校獎勵教師獎金發給要點」發放之獎勵，8人*3,600元(普通班級業務費)(新增)。
814,265	1,074,040	其他補貼、獎勵、慰問、照護與救濟	988,400	
			473,000	清寒學生餐費補助，43人*200日*55元。

# 臺北市地方教育發展基金－臺北市立介壽國民中學

## 基金用途－國民教育計畫明細表

中華民國110年度

單位：新臺幣元

前年度 決算數	上年度 預算數	科 目	本 年 度 預 算 數	說 明
			65,000	弱勢學生教科書補助費用，50人*1,300元。
			18,400	弱勢學生冷氣使用費補助費用，23人*800元。
			432,000	補助學校午餐使用有機蔬菜或有機米計畫，1,350人*40週*1次*8元。
371,339	690,000	其他	405,000	
371,339	690,000	其他支出	405,000	較上年度預算數690,000元，減少285,000元。
371,339	690,000	其他	405,000	
			35,000	活化教學班級經營費。
			17,200	輔導活動適性評量測驗費。
			200,000	班級自治費，2,000人*2學期*50元。
			126,000	執行學生路隊安全導護費，5人*40週*10次*63元。
			26,800	閱讀活動推廣組閱讀知識王競賽學生獎勵獎牌、獎座及評審交通費等。

# 臺北市地方教育發展基金－臺北市立介壽國民中學

## 基金用途－一般行政管理計畫明細表

中華民國110年度

單位：新臺幣元

前年度 決算數	上年度 預算數	科 目	本 年 度 預 算 數	說 明
26,350,356	26,323,000	合計	27,916,000	
24,128,770	23,254,000	用人費用	24,842,000	
16,340,945	15,732,000	正式員額薪資	16,476,000	較上年度預算數15,732,000元，增加744,000元。
14,955,545	14,460,000	職員薪金	15,204,000	
			15,204,000	教職員24人薪金(詳用人費用彙計表)。
788,700	732,000	工員工資	732,000	
			732,000	工員2人工資(詳用人費用彙計表)。
596,700	540,000	警餉	540,000	
			540,000	校警1人薪金(詳用人費用彙計表)。
17,858		聘僱及兼職人員薪資		
17,858		兼職人員酬金		
488,552	587,529	超時工作報酬	892,257	較上年度預算數587,529元，增加304,728元。
488,552	587,529	加班費	892,257	
			892,257	不休假出勤加班費。
3,751,425	3,454,955	獎金	3,904,955	較上年度預算數3,454,955元，增加450,000元。
1,717,667	1,489,000	考績獎金	1,846,000	
			1,846,000	依考績法規定核發之獎金。
2,033,758	1,965,955	年終獎金	2,058,955	
			2,058,955	依規定於年節加發之獎金。
1,328,302	1,367,232	退休及卹償金	1,427,136	較上年度預算數1,367,232元，增加59,904元。
1,210,076	1,308,672	職員退休及離職金	1,368,576	
			1,368,576	提撥退撫基金。
118,226	58,560	工員退休及離職金	58,560	
			58,560	提撥勞工退休準備金。
2,201,688	2,112,284	福利費	2,141,652	較上年度預算數2,112,284元，增加29,368元。
1,560,678	1,378,764	分擔員工保險費	1,440,132	
			1,440,132	分擔公保、勞保、健保費。
220,806	317,520	員工通勤交通費	317,520	
			226,800	職員暨技工、工友上下班交通費，15人*12月*2段*630元。

# 臺北市地方教育發展基金－臺北市立介壽國民中學

## 基金用途－一般行政管理計畫明細表

中華民國110年度

單位：新臺幣元

前年度 決算數	上年度 預算數	科 目	本 年 度 預 算 數	說 明
			90,720	職員暨技工、工友上下班交通費，12人*12月*1段*630元。
420,204	416,000	其他福利費	384,000	
			384,000	休假旅遊補助費。
1,903,150	2,416,000	服務費用	2,431,000	
3,369	7,328	郵電費	7,328	較上年度預算數7,328元，無增減。
3,369	7,328	電話費	7,328	
			7,328	校園安全保全專線電話費用等。
1,468,763	1,670,912	一般服務費	1,685,684	較上年度預算數1,670,912元，增加14,772元。
1,428,763	1,616,912	外包費	1,631,684	
			864,000	職工業務外包費，2人*12月*36,000元。
			567,684	校警勞務外包費，1人*12月*47,307元。
			200,000	消化超額職工5人(技工、工友)業務外包費。
40,000	54,000	體育活動費	54,000	
			54,000	文康活動費，本校編列教職員24人，工員2人，校警1人，合計27人，每人編列2,000元。
305,018	611,760	專業服務費	611,988	較上年度預算數611,760元，增加228元。
305,018	611,760	其他專業服務費	611,988	
			611,988	校園安全機械定點、機動巡邏等保全費用。
126,000	126,000	公共關係費	126,000	較上年度預算數126,000元，無增減。
126,000	126,000	公共關係費	126,000	
			126,000	校長特別費，12月*10,500元。
316,436	651,000	材料及用品費	641,000	
316,436	651,000	用品消耗	641,000	較上年度預算數651,000元，減少10,000元。
313,436	644,800	辦公(事務)用品	637,900	
			780	配合預算編列至千元，增列進位數780元
			637,120	統籌業務費計算如下：普通班61班、特教專班3班，1,290元*15班*12月=232,200元，810元*15班*12月=145,800元，640元*34班*12月=261,120元，以上合計639,120元，除依實際需求移列會費2,000元外，其餘如列

# 臺北市地方教育發展基金－臺北市立介壽國民中學

## 基金用途－一般行政管理計畫明細表

中華民國110年度

單位：新臺幣元

前年度 決算數	上年度 預算數	科 目	本 年 度 預 算 數	說 明
3,000	6,200	服裝	3,100	數。
			100	校警襪子1雙。
			1,100	校警皮鞋1雙。
			1,500	校警夏服1套(成立第36年)。
			400	校警服裝配備。
2,000	2,000	會費、捐助、補助、分攤、照護 、救濟與交流活動費	2,000	
2,000	2,000	會費	2,000	較上年度預算數2,000元，無增減。
2,000	2,000	職業團體會費	2,000	
			2,000	護理師2人公會會費(統籌業務費)。

# 臺北市地方教育發展基金－臺北市立介壽國民中學

## 基金用途－建築及設備計畫明細表

中華民國110年度

單位：新臺幣元

前年度 決算數	上年度 預算數	科 目	本 年 度 預 算 數	說 明
8,879,739	9,295,000	合計	4,723,000	
8,879,739	9,295,000	購建固定資產、無形資產及非理財 目的之長期投資	4,723,000	
4,175,909	5,086,000	購建固定資產	3,882,000	
4,175,909	5,086,000	一般建築及設備計畫	3,882,000	
		班級設備	321,513	
		購置機械及設備	60,513	
		購置雜項設備	261,000	
			60,513	新購版畫壓印機1臺(教務處)。
			35,000	新購中提琴1套(學生事務處)。
			115,000	新購大提琴，2套*57,500元(學生事務處)。
			16,000	新購曬圖架1臺(教務處)。
			72,000	新購肩掛式乳癌自我檢查模型，2具*36,000元(教務處)。
			23,000	汰換飲水機1臺(總務處)。
		特殊班設備	96,000	
		購置機械及設備	16,000	
		購置雜項設備	80,000	
			16,000	汰換超音波洗淨機1臺(資優資源班)。
			12,330	汰換任天堂Switch健身環大冒險1組(特教班)。
			67,670	新購一對一分離式7.1kw冷氣機，2臺*33,835元(特教班)。
		資訊設備	1,279,487	
		購置機械及設備	1,279,487	
			522,500	新購筆記型電腦，19部*27,500元(電腦專案計畫)。
			464,987	汰換桌上型電腦(含顯示器)，19部*24,473元(電腦專案計畫)。
			292,000	汰換網路及資訊周邊設備(電腦專案計畫)。
4,175,909	5,086,000	校園設備		
3,342,844	4,906,000	購置機械及設備		
35,707		購置交通及運輸設備		

# 臺北市地方教育發展基金－臺北市立介壽國民中學

## 基金用途－建築及設備計畫明細表

中華民國110年度

單位：新臺幣元

前年度 決算數	上年度 預算數	科 目	本 年 度 預 算 數	說 明
797,358	180,000	購置雜項設備		
		廣播系統改善工程	2,185,000	
		購置機械及設備	882,000	
			882,000	新購55吋智慧電視看板(含電視架及安裝)，63臺*14,000元。
		購置交通及運輸設備	1,303,000	
			110,000	新購數位廣播排程系統機組(含主機、軟體及施工安裝)1組。
			54,000	新購主控室影音分割同步控制主機(含施工安裝)1臺。
			32,000	新購主電源供應控制機組(含施工安裝)1組。
			96,000	新購數位影音播放系統機組(含施工安裝)，4臺*24,000元。
			114,000	新購數位多媒體隨選播放主機(含施工安裝)，3臺*38,000元。
			54,000	新購傳輸訊號轉換主機(含施工安裝)1臺。
			42,000	新購數位廣播多媒體(含控制)訊號產生器(含施工安裝)1組。
			45,000	新購數位影音訊號供應處理機組(含施工安裝)1組。
			756,000	新購數位影音受訊機上盒，63組*12,000元。
	36,000	購置無形資產	36,000	
	36,000	一般建築及設備計畫	36,000	
		資訊設備	36,000	
		購置電腦軟體	36,000	
			36,000	電腦教學軟體費(電腦專案計畫)。
	36,000	校園軟體設備		
	36,000	購置電腦軟體		
4,703,830	4,173,000	遞延支出	805,000	
4,703,830	4,173,000	一般建築及設備計畫	805,000	
		廣播系統改善工程	805,000	
		遞延修繕房屋建築支出	805,000	

# 臺北市地方教育發展基金－臺北市立介壽國民中學

## 基金用途－建築及設備計畫明細表

中華民國110年度

單位：新臺幣元

前年度 決算數	上年度 預算數	科 目	本 年 度 預 算 數	說 明
			712,000	一、施工費。
			79,000	二、委託技術服務費(總包價 法)。
			14,000	三、工程管理費(按施工費約 2%提列)。
4,703,830	4,173,000	校園整修工程		
4,703,830	4,173,000	遞延修繕房屋建築支出		



本 頁 空 白

# 預 算 參 考 表

# 臺北市地方教育發展基金－臺北市立介壽國民中學

## 預計平衡表

中華民國110年12月31日

單位：新臺幣千元

108年(前年) 12月31日 決算數	科 目	110年12月31日 預計數	109年12月31日 預計數	比較增減(-)
4,186,075	資產合計	4,175,626	4,181,278	-5,652
4,186,075	資產	4,175,626	4,181,278	-5,652
19,933	流動資產	9,484	15,136	-5,652
19,695	現金	9,246	14,898	-5,652
19,695	銀行存款	9,246	14,898	-5,652
238	應收款項	238	238	
238	其他應收款	238	238	
	預付款項			
	預付費用			
6,370	投資、長期應收款項、貸墊款及準備金	6,370	6,370	
6,370	準備金	6,370	6,370	
2,783	退休及離職準備金	2,783	2,783	
3,586	其他準備金	3,586	3,586	
4,159,772	其他資產	4,159,772	4,159,772	
4,159,772	什項資產	4,159,772	4,159,772	
4,159,772	代管資產	4,159,772	4,159,772	
4,186,075	負債及基金餘額合計	4,175,626	4,181,278	-5,652
4,171,540	負債	4,171,540	4,171,540	
6,128	流動負債	6,128	6,128	
5,818	應付款項	5,818	5,818	
4,971	應付代收款	4,971	4,971	
847	應付費用	847	847	
310	預收款項	310	310	
310	預收收入	310	310	
4,165,412	其他負債	4,165,412	4,165,412	
4,165,412	什項負債	4,165,412	4,165,412	
2,819	存入保證金	2,819	2,819	
2,783	應付退休及離職金	2,783	2,783	
4,159,772	應付代管資產	4,159,772	4,159,772	
38	暫收及待結轉帳項	38	38	
14,535	基金餘額	4,086	9,738	-5,652
14,535	基金餘額	4,086	9,738	-5,652
14,535	基金餘額	4,086	9,738	-5,652
14,535	累積餘額	4,086	9,738	-5,652

註：1.信託代理與保證資產(負債)前年度決算數0元，上年度預計數0元，本年度預計數0元。2.或有資產(負債)0元。3.本基金自93年度起，本固定項目分開原則，將屬長期固定帳項，包括固定資產24,243,711元、無形資產67,033元及長期債務0元等，另立帳類管理，未納入本表。

## 臺北市地方教育發展基金

## 各項費用

中華民國

前年度 決算數	上年度 預算數	計畫別		合計	國民教育計畫
		用途別科目			
323,847,494	321,269,000	合計		322,628,000	289,989,000
301,051,039	292,097,000	用人費用		301,051,000	276,209,000
149,938,062	145,764,000	正式員額薪資		147,360,000	130,884,000
148,552,662	144,492,000	職員薪金		146,088,000	130,884,000
788,700	732,000	工員工資		732,000	
596,700	540,000	警餉		540,000	
6,225,278	7,287,276	聘僱及兼職人員薪資		7,303,116	7,303,116
610,524	634,476	聘用人員薪金		634,476	634,476
5,614,754	6,652,800	兼職人員酬金		6,668,640	6,668,640
1,186,722	1,003,055	超時工作報酬		1,753,884	861,627
1,186,722	1,003,055	加班費		1,753,884	861,627
32,116,754	30,470,865	獎金		32,134,765	28,229,810
13,951,497	12,171,600	考績獎金		13,636,000	11,790,000
18,165,257	18,299,265	年終獎金		18,498,765	16,439,810
93,737,598	90,864,576	退休及卹償金		95,383,935	93,956,799
93,619,372	90,806,016	職員退休及離職金		95,325,375	93,956,799
118,226	58,560	工員退休及離職金		58,560	
17,846,625	16,707,228	福利費		17,115,300	14,973,648
14,338,556	12,431,532	分擔員工保險費		12,553,104	11,112,972
101,500	393,000	傷病醫藥費		723,500	723,500
1,465,420	1,491,840	員工通勤交通費		1,491,840	1,174,320
1,941,149	2,390,856	其他福利費		2,346,856	1,962,856
8,467,476	10,487,000	服務費用		11,703,000	9,272,000
2,222,065	2,226,672	水電費		2,221,389	2,221,389
1,941,900	1,960,176	工作場所電費		1,941,900	1,941,900
280,165	266,496	工作場所水費		279,489	279,489
143,199	124,928	郵電費		123,228	115,900
16,413	12,000	郵費		12,200	12,200
126,786	112,928	電話費		111,028	103,700
146,995	228,400	旅運費		190,840	190,840
138,355	181,000	國內旅費		178,440	178,440

一臺北市立介壽國民中學

彙計表

110年度

單位：新臺幣元

一般行政管理計畫	建築及設備計畫				
27,916,000	4,723,000				
24,842,000					
16,476,000					
15,204,000					
732,000					
540,000					
892,257					
892,257					
3,904,955					
1,846,000					
2,058,955					
1,427,136					
1,368,576					
58,560					
2,141,652					
1,440,132					
317,520					
384,000					
2,431,000					
7,328					
7,328					

## 臺北市地方教育發展基金

## 各項費用

中華民國

前年度 決算數	上年度 預算數	計畫別		合計	國民教育計畫
		用途別科目			
8,640	47,400	貨物運費		12,400	12,400
108,007	251,460	印刷裝訂與廣告費		161,251	161,251
108,007	251,460	印刷及裝訂費		161,251	161,251
2,690,549	2,779,600	修理保養及保固費		3,370,400	3,370,400
2,549,238	2,149,600	一般房屋修護費		2,495,800	2,495,800
61,910	369,600	機械及設備修護費		618,400	618,400
79,401	260,400	雜項設備修護費		256,200	256,200
24,030		保險費			
24,030		其他保險費			
1,833,442	2,374,080	一般服務費		2,343,304	657,620
40,678	19,248	佣金、匯費、經理費及手續費		19,200	19,200
1,428,763	1,658,412	外包費		1,631,684	
	304,420	計時與計件人員酬金		304,420	304,420
364,001	392,000	體育活動費		388,000	334,000
1,173,189	2,375,860	專業服務費		3,166,588	2,554,600
672,021	1,233,600	講課鐘點、稿費、出席審查及查詢費		1,787,000	1,787,000
63,550	55,200	委託檢驗(定)試驗認證費		33,000	33,000
	7,300	試務甄選費		7,300	7,300
36,000		電腦軟體服務費			
401,618	1,079,760	其他專業服務費		1,339,288	727,300
126,000	126,000	公共關係費		126,000	
126,000	126,000	公共關係費		126,000	
3,926,261	6,617,000	材料及用品費		3,500,000	2,859,000
1,770,589	2,961,670	使用材料費		759,250	759,250
1,770,589	2,961,670	設備零件		759,250	759,250
2,155,672	3,655,330	用品消耗		2,740,750	2,099,750
678,560	1,175,510	辦公(事務)用品		975,383	337,483
145,143	156,160	報章雜誌		128,487	128,487
24,348	6,200	服裝		3,100	
23,251	50,000	醫療用品(非醫療院所使用)		49,000	49,000
1,284,370	2,267,460	其他用品消耗		1,584,780	1,584,780

一 臺北市立介壽國民中學

彙計表

110年度

單位：新臺幣元

一般行政管理計畫	建築及設備計畫				
<p>1,685,684</p> <p>1,631,684</p> <p>54,000</p> <p>611,988</p> <p>611,988</p> <p>126,000</p> <p>126,000</p> <p>641,000</p> <p>641,000</p> <p>637,900</p> <p>3,100</p>					

# 臺北市地方教育發展基金

## 各項費用

中華民國

前年度 決算數	上年度 預算數	計畫別 用途別科目	合計	國民教育計畫
64,000	16,000	租金、償債、利息及相關手續費	31,000	31,000
55,000		機器租金		
55,000		機械及設備租金		
9,000	13,120	交通及運輸設備租金	28,120	28,120
9,000	13,120	車租	28,120	28,120
	2,880	雜項設備租金	2,880	2,880
	2,880	雜項設備租金	2,880	2,880
8,879,739	9,295,000	購建固定資產、無形資產及非理財目的 之長期投資	4,723,000	
4,175,909	5,086,000	購建固定資產	3,882,000	
3,342,844	4,906,000	購置機械及設備	2,238,000	
35,707		購置交通及運輸設備	1,303,000	
797,358	180,000	購置雜項設備	341,000	
	36,000	購置無形資產	36,000	
	36,000	購置電腦軟體	36,000	
4,703,830	4,173,000	遞延支出	805,000	
4,703,830	4,173,000	遞延修繕房屋建築支出	805,000	
1,087,640	2,067,000	會費、捐助、補助、分攤、照護、救濟 與交流活動費	1,215,000	1,213,000
2,000	2,000	會費	2,000	
2,000	2,000	職業團體會費	2,000	
213,775	990,960	捐助、補助與獎助	138,000	138,000
142,000	140,000	獎助學員生給與	138,000	138,000
71,775	850,960	其他捐助、補助與獎助		
871,865	1,074,040	補貼、獎勵、慰問、照護與救濟	1,075,000	1,075,000
57,600		獎勵費用	86,600	86,600
814,265	1,074,040	其他補貼、獎勵、慰問、照護與救 濟	988,400	988,400
371,339	690,000	其他	405,000	405,000
371,339	690,000	其他支出	405,000	405,000
371,339	690,000	其他	405,000	405,000



—臺北市立介壽國民中學

彙計表

110年度

單位：新臺幣元

一般行政管理計畫	建築及設備計畫				
2,000 2,000 2,000	4,723,000 3,882,000 2,238,000 1,303,000 341,000 36,000 36,000 805,000 805,000				

# 臺北市地方教育發展基金－臺北市立介壽國民中學

## 員工人數彙計表

中華民國110年度

單位：人

計 畫 及 項 目	上年度最高可 進用員額數	本年度 增減(-)數	本年度最高可 進用員額數	說 明
合計	196	-2	194	
國民教育計畫部分	169	-2	167	
職員	168	-2	166	
聘用	1		1	
一般行政管理計畫部分	27		27	
職員	24		24	
駐衛警	1		1	
技工	1		1	
工友	1		1	

註：1.本表約僱、聘用係指奉准有案之約聘僱人員。

2.外包費編列工友外包2人、校警外包1人、消化超額職工業務外包費等，計163萬1,684元。3.計時與計件人員酬金編列特教助理員時薪，計30萬4,420元。

本 頁 空 白

# 臺北市地方教育發展基金

## 用人費用

中華民國

計畫及項目	合計	正式 員額 薪資	聘僱 人員 薪資	超時 工作 報酬	津貼	獎 金		
						年終獎金	考績獎金	其他
合計	301,051,000	147,360,000	634,476	1,753,884		18,498,765	13,636,000	
國民教育計畫	276,209,000	130,884,000	634,476	861,627		16,439,810	11,790,000	
職員薪金	130,884,000	130,884,000						
聘用人員薪金	634,476		634,476					
兼職人員酬金	6,668,640							
加班費	861,627			861,627				
考績獎金	11,790,000						11,790,000	
年終獎金	16,439,810					16,439,810		
職員退休及離職金	93,956,799							
分擔員工保險費	11,112,972							
傷病醫藥費	723,500							
員工通勤交通費	1,174,320							
其他福利費	1,962,856							
一般行政管理計畫	24,842,000	16,476,000		892,257		2,058,955	1,846,000	
職員薪金	15,204,000	15,204,000						
工員工資	732,000	732,000						
警餉	540,000	540,000						
加班費	892,257			892,257				
考績獎金	1,846,000						1,846,000	
年終獎金	2,058,955					2,058,955		
職員退休及離職金	1,368,576							

—臺北市立介壽國民中學

彙計表

110年度

單位：新臺幣元

退休及卹償金		資遣費	福 利 費					提繳費	兼任 人員 用人 費用
退休金	卹償金		分擔 保險費	傷病 醫藥費	提撥 福利金	員工通勤 交通費	其他		
95,383,935			12,553,104	723,500		1,491,840	2,346,856	6,668,640	
93,956,799			11,112,972	723,500		1,174,320	1,962,856	6,668,640	
93,956,799			11,112,972	723,500		1,174,320	1,962,856	6,668,640	
1,427,136			1,440,132			317,520	384,000		
1,368,576									

# 臺北市地方教育發展基金

## 用人費用

中華民國

計畫及項目	合計	正式 員額 薪資	聘僱 人員 薪資	超時 工作 報酬	津貼	獎 金		
						年終獎金	考績獎金	其他
工員退休 及離職金	58,560							
分擔員工 保險費	1,440,132							
員工通勤 交通費	317,520							
其他福利 費	384,000							

註：1.本表兼任人員用人費用，係學校教職員兼課或請假代課鐘點費。2.外包費編列工友外包2人、校警外包1人、消化超額職工業務外包費等，計163萬1,684元。3.計時與計件人員酬金編列特教助理員時薪，計30萬4,420元。

—臺北市立介壽國民中學

彙計表

110年度

單位：新臺幣元

退休及卹償金		資遣費	福 利 費					提繳費	兼任 人員 用人 費用
退休金	卹償金		分擔 保險費	傷病 醫藥費	提撥 福利金	員工通勤 交通費	其他		
58,560			1,440,132			317,520	384,000		

# 臺北市地方教育發展基金

## 聘用及約僱

中華民國

區分及職稱	人數	擔任工作	聘用或約僱起訖期間	薪點	年需經費
合計	1				842,082
聘用人員小計	1				842,082
專業人員	1				842,082
聘用人員(424)	1	學生學習權益之維護及學習適應之促進	110/1/1-110/12/31	424	842,082



—臺北市立介壽國民中學

人員明細表

110年度

單位：新臺幣元

小計	月 支			離職 儲金	經費來源 及其科目
	折合 金額	勞保 保險費	健康 保險費		
52,873	52,873				國民教育計畫

# 臺北市地方教育發展基金－臺北市立介壽國民中學

## 單位（或計畫）成本分析表

中華民國110年度

單位：新臺幣千元

計畫別	單位	單位成本(元)或 平均利(費)率	數量	預算數	說明
合計				322,628	
國民教育計畫				289,989	
一般行政管理計畫				27,916	
建築及設備計畫				4,723	

# 臺北市地方教育發展基金－臺北市立介壽國民中學

## 5年來主要業務計畫分析表

中華民國110年度

單位：新臺幣千元

年度及項目	單位	數量	單位成本(元)或 平均利(費)率	金額	說明
(本)年度預算數					
國民教育計畫				289,989	
(上)年度預算數					
國民教育計畫				285,651	
(前)年度決算數					
國民教育計畫				288,617	
(107)年度決算數					
國民教育計畫				282,456	
(106)年度決算數					
國民教育計畫				266,912	

# 臺北市地方教育發展基金－臺北市立介壽國民中學

## 資本資產明細表

中華民國110年度

單位：新臺幣千元

項 目	取得成本 (期初餘額)	以前年度 累計折舊/ 長期投資 評 價	本 年 度 變 動				本年度累計折 舊/長期投資 評價變動數	期末餘額	
			增加		減少				主要增減 原因說明
			金額	類型	金額	類型			
合計	69,842	42,667	3,918		55		6,727	24,311	
土地改良物	4,680	4,633						47	
機械及設備	43,135	22,994	2,238	增置			5,028	17,351	
交通及運輸 設備	2,634	1,749	1,303	增置			340	1,847	
雜項設備	19,306	13,290	341	增置			1,359	4,998	
電腦軟體	86		36	增置	55	無形資 產攤銷		67	