

中華民國 113 年度 4-0501201

臺北市總預算

臺北市政府教育局主管

臺北市地方教育發展基金

臺北市立介壽國民中學附屬單位預算之分預算

(特別收入基金)

臺北市立介壽國民中學編

臺北市地方教育發展基金－臺北市立介壽國民中學

目次

中華民國113年度

一、財務摘要	第 1 頁
二、業務計畫及預算概要	第 3 -11 頁
三、預算主要表	
(一) 基金來源、用途及餘絀預計表	第 13 頁
(二) 現金流量預計表	第 14 頁
四、預算明細表	
(一) 基金來源－服務收入明細表	第 15 頁
(二) 基金來源－財產處分收入明細表	第 16 頁
(三) 基金來源－其他財產收入明細表	第 17 頁
(四) 基金來源－公庫撥款收入明細表	第 18 頁
(五) 基金來源－雜項收入明細表	第 19 頁
(六) 基金用途－國民教育計畫明細表	第 20 -32 頁
(七) 基金用途－一般行政管理計畫明細表	第 33 頁
(八) 基金用途－建築及設備計畫明細表	第 34 -35 頁
五、預算參考表	
(一) 預計平衡表	第 37 頁
(二) 各項費用彙計表	第 38 -43 頁
(三) 員工人數彙計表	第 44 頁
(四) 用人費用彙計表	第 46 -47 頁
(五) 聘用及約僱人員明細表	第 48 -49 頁
(六) 單位(或計畫)成本分析表	第 50 頁
(七) 5年來主要業務計畫分析表	第 51 頁
(八) 資本資產明細表	第 52 頁

臺北市地方教育發展基金－臺北市立介壽國民中學

財務摘要

中華民國113年度

單位：新臺幣千元

項 目	本 年 度	上 年 度	比較增減數	%
經營成績：				
基金來源	356,781	373,056	-16,275	-4.36
基金用途	358,405	374,141	-15,736	-4.21
賸餘(短絀)	-1,624	-1,085	-539	--
餘絀情形：				
基金餘額	5,478	7,102	-1,624	-22.87
現金流量(註)：				
現金及約當現金之淨增(減)	-1,624	-1,085	-539	--

附註：現金流量係採現金及約當現金基礎，包括現金及自投資日起3個月內到期或清償之債權證券。

本 頁 空 白

業務計畫及預算概要

臺北市地方教育發展基金 - 臺北市立介壽國民中學

業務計畫及預算概要

中華民國 113 年度

壹、基金概況

一、設立宗旨及願景：

- (一) 本校遵照憲法第 158 條及 160 條規定，教育文化應發展國民之民族精神、自治精神，國民道德與健全體格、科學及生活智能，以培養八大學習領域及十大基本能力。
- (二) 本校自 91 年度起依教育經費編列與管理法第 13 條規定設置「臺北市地方教育發展基金」，以促進教育健全發展，提昇教育經費運用績效。
- (三) 本校願景為「有愛用心、多元菁英、創新服務」，核心價值為「合作、創新、精緻、深化」。本校以學生為教育的主體，凝聚親師生的向心力，型塑優質的校園文化，讓學生多元展能、建立自信，進而培養具有新思考與解決問題能力的多元菁英。

二、施政重點：

- (一) 開啟多元智慧：尊重每個學生獨特的個性，以多元智慧的觀點協助他找到生命的亮點，肯定天生我才必有用，能知於學，樂於學。
- (二) 培養生活能力：培養學生帶得走的公民關鍵能力，強化自我管理、閱讀理解、理性批判、問題解決、奉獻服務、溝通表達等核心素養。
- (三) 蘊育人文情懷：在溫馨開放的校園文化中，孕育人文情懷，學會尊重、包容；建構生命的價值、完成人性的開展。
- (四) 建置溫馨民主的校園文化：
 1. 以參與式管理、落實行政、教師會、家長會三者的良性互動。
 2. 以學生第一，教學優先的觀念提昇行政服務效率。
 3. 放下威權心態，開啟校園民主之風氣。
- (五) 推動適性教學：
 1. 落實校本課程理念，採多元化、活潑化的教學及評量。
 2. 運用校內、外資源，加強多元學習能力。
 3. 關懷相對弱勢學生之教學及輔導。
 4. 推動行動學習，充實學生運用資訊之知能，並提昇教師運用學習載具教學之能力。
- (六) 辦理發展性的訓輔活動：
 1. 辦理各項活動、競賽及展演。

臺北市地方教育發展基金 - 臺北市立介壽國民中學

業務計畫及預算概要

中華民國 113 年度

2. 推動校內外學習服務。
3. 發展績優社團及校隊，如國樂、管弦樂、籃球、棒球、童軍等。
4. 加強新興領域教育的辦理，並融入各科教學以收成效。

三、組織概況：

本校設置校長 1 人，綜理全校校務，下設教務處、學生事務處、總務處、輔導室、人事室及會計室等單位。

內部分層業務如下：

(一) 教務處：秉承校長之命，辦理全校教務事項。

1. 教學組：掌理課程編排、課業考查、學藝競賽、教學研究、教師進修、差假、教師調代課及缺補課之查核等事項。
2. 註冊組：掌理註冊、編班、轉學、學籍保管、各項獎助學金補助及成績考查等有關學籍事項。
3. 設備組：掌理教科書編選、教學用具之管理、保管及出版學校刊物等事項。
4. 資訊組：掌理電腦設備及區域網路之管理、保管等事項。

(二) 學生事務處：秉承校長之命，辦理全校學生事務事項。

1. 訓育組：掌理訓育計畫之擬定及辦理各類訓育等活動。
2. 體育組：掌理學生體育活動、體格鍛鍊等事項。
3. 生教組：掌理學生日常生活常規，辦理交通導護各項事項。
4. 衛生組：掌理健康檢查，個人及環境衛生檢查、保健等事項。

(三) 總務處：秉承校長之命，辦理全校總務事項。

1. 事務組：掌理校舍、校具、財產、物品採購保管、工程發包、監工及驗收等事項。
2. 文書組：掌理文件收發登錄、撰擬繕校、典守學校印信、檔案保管、整理各項會議紀錄及校史等事項。
3. 出納組：掌理現金、零用金、票據、契約之保管等收支事項，辦理員工薪津發放及各項扣繳單據證明等。

(四) 輔導室：秉承校長之命，辦理全校學生學習輔導、生活輔導、生涯輔導等事項。

1. 輔導組：掌理學生個案建立、學習輔導、生活輔導、生涯輔導及兩性教育、親職教育等事項。

臺北市地方教育發展基金 - 臺北市立介壽國民中學

業務計畫及預算概要

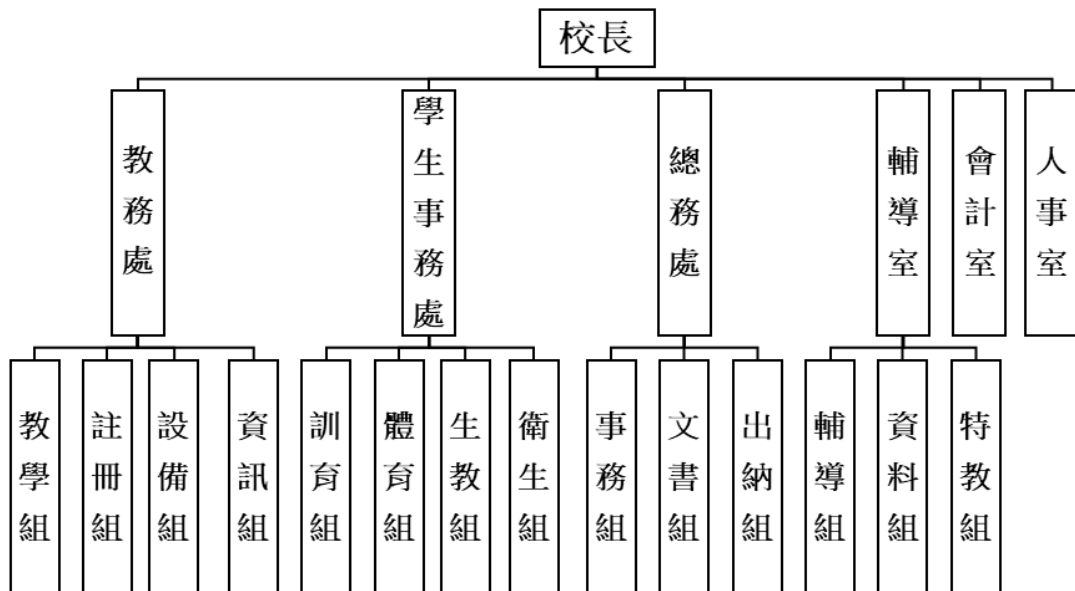
中華民國 113 年度

2. 資料組：辦理輔導資料搜集建檔、組訓愛心家長、實施測驗、社區人力整合、出版親職刊物等事項。

3. 特教組：擬訂特殊教育計畫章則、親師輔導諮詢、特教班甄選鑑別、實施各項診斷測驗、特教學生追蹤輔導等事項。

(五) 會計室：秉承上級主計機關之監督與指導，並受校長之指揮，依法辦理歲計、會計、統計等事項。

(六) 人事室：秉承上級人事機關之監督與指導，並受校長之指揮，依法辦理人事管理查核等事項。



四、基金歸類及屬性：

本校地方教育發展基金依據教育經費編列與管理法第 13 條規定設置，本基金為預算法第 4 條第 1 項第 2 款第 5 目所定之特別收入基金，以本府教育局為管理機關。

臺北市地方教育發展基金 - 臺北市立介壽國民中學

業務計畫及預算概要

中華民國 113 年度

貳、業務計畫

一、基金來源：

單位：新臺幣千元

業務計畫	本年度預算數	實施內容
勞務收入	18	本年度預計辦理教師甄選報名費等收入。
財產收入	999	本年度預計辦理財產報廢變賣之殘值收入、校園場地開放收入、員工消費合作社場地費收入等。
政府撥入收入	354,868	本年度預計由公庫撥入數。
其他收入	896	本年度預計收取數位學生證補卡及公物代修等收入。

二、基金用途：

單位：新臺幣千元

業務計畫	本年度預算數	實施內容
國民教育計畫	351,660	本年度預計辦理教學事項為： 1. 各項教學、學生事務、圖書及輔導等業務。 2. 新購教具、圖書等各科教學設備，充實各科教材及用具。 3. 革新教學方法，提高教學效能。 4. 教師甄選業務、指定活動等項目。
一般行政管理計畫	3,759	本年度預計辦理事項為： 1. 綜理學校總務、人事、會計等業務。 2. 配合校務推動行政處室支援工作，進而增進校務運作。
建築及設備計畫	2,986	本年度預計辦理事項為： 1. 購置各學科教學課程所需教學設備、圖書館典藏之圖書。 2. 辦理資優 PBL 課程教室整修工程。

臺北市地方教育發展基金 - 臺北市立介壽國民中學

業務計畫及預算概要

中華民國 113 年度

參、預算概要

一、基金來源及用途之預計：

(一) 本年度基金來源：

服務收入 1 萬 8 千元、財產處分收入 2 萬 3 千元、其他財產收入 97 萬 6 千元、公庫撥款收入 3 億 5,486 萬 8 千元、雜項收入 89 萬 6 千元，本年度基金來源 3 億 5,678 萬 1 千元，較上年度預算數 3 億 7,305 萬 6 千元，減少 1,627 萬 5 千元，約 4.36%，主要係公庫撥款收入減列所致。

(二) 本年度基金用途：

國民教育計畫 3 億 5,166 萬元，一般行政管理計畫 375 萬 9 千元，建築及設備計畫 298 萬 6 千元，本年度基金用途 3 億 5,840 萬 5 千元，較上年度預算數 3 億 7,414 萬 1 千元，減少 1,573 萬 6 千元，約 4.21%，主要係指定活動等減編所致。

二、基金餘絀之預計：

本年度基金來源及用途相抵後，差短 162 萬 4 千元，較上年度預算數差短 108 萬 5 千元，增加 53 萬 9 千元，將移用以前基金餘額支應。

三、現金流量之預計：

本年度業務活動淨現金流出 162 萬 4 千元。

四、補辦預算事項：詳補辦預算明細表

(一) 固定資產之建設改良擴充 3 萬 5 千元

1.111 年度教育部補助國中學術性向資優班或區域衛星方案教材教具及設施設備計畫 3 萬 5 千元。

臺北市地方教育發展基金 - 臺北市立介壽國民中學

業務計畫及預算概要

中華民國 113 年度

肆、以前年度計畫實施成果概述：

一、前（111）年度計畫實施成果概述：

業務計畫	實施概況	實施成果
勞務收入	本年度預計辦理教師甄選報名費等收入。	本年度已收取教師甄選報名費 2 萬 1 千元等。
財產收入	本年度預計辦理財產報廢變賣之殘值收入、校園場地開放收入等。	本年度已辦理收取財產報廢變賣殘值收入 5 萬 2 千元、租金收入 3 千元、校園場地開放收入 86 萬 3 千元、員工消費合作社場地費收入 9 萬 9 千元等。
政府撥入收入	本年度預計由公庫撥入數。	本年度已收取公庫撥入數 3 億 3,876 萬元及教育部之補助計畫 209 萬 2 千元。
其他收入	本年度預計收取數位學生證補卡及及簡訊費收入、學生破壞公物代修等收入。	本年度已收取數位學生證補卡及簡訊費收入、學生破壞公物代修等收入 86 萬 2 千元。
國民教育計畫	本年度預計辦理教學事項為： <ol style="list-style-type: none"> 1. 辦理各項教學、學生事務、圖書及輔導等業務。 2. 新購教具、圖書等各科教學設備，充實各科教材及用具。 3. 革新教學方法，提高教學效能。 4. 辦理教師甄選、指定活動等項目。 	新購體育、自然、特教、圖書等各科教學設備，革新教學方法，充實各科教材，提高教學效能；另辦理教師甄選、性別平等教育宣導、特殊教育技藝教育等指定活動項目，藉由辦理各項活動可鍛鍊學生強健的身體，增進學生各項生活智能。
一般行政管理計畫	本年度預計辦理事項為： <ol style="list-style-type: none"> 1. 綜理學校總務、人事、會計等業務。 2. 配合校務推動行政處室支援工作，進而增進校務運作。 	綜理學校總務、人事、會計等業務，並配合校務推動行政處室支援工作，進而增進校務運作，達成預期目標。
建築及設備計畫	本年度預計辦理事項為： <ol style="list-style-type: none"> 1. 購置各學科教學課程所 	1. 購置各學科教學課程所需教學設備。

臺北市地方教育發展基金 - 臺北市立介壽國民中學

業務計畫及預算概要

中華民國 113 年度

	需教學設備。 2.辦理活動教室空間優質化改善工程。	2.辦理活動教室空間優質化改善工程。
--	------------------------------	--------------------

二、上年度已過期間（112年1月1日至6月30日止）計畫實施成果概述：

業務計畫	實施概況	實施成果
勞務收入	本年度截至6月30日止預計辦理教師甄選報名費等收入。	本年度截至6月30日止已收取教師甄選報名費收入未達千元。
財產收入	本年度截至6月30日止預計辦理財產報廢變賣之殘值收入、校園場地開放收入等。	本年度截至6月30日止已收取財產報廢變賣殘值收入8千元、租金收入3千元、校園場地開放收入106萬9千元、員工消費合作社場地費收入5萬元等。
政府撥入收入	本年度截至6月30日止預計公庫撥入數。	本年度截至6月30日止已收取公庫撥入數2億1,438萬6千元及教育部之補助計畫123萬8千元。
其他收入	本年度截至6月30日止預計收取數位學生證補卡及學生破壞公物代修等收入。	本年度截至6月30日止已收取數位學生證補卡及簡訊費收入、學生破壞公物代修等收入20萬2千元。
國民教育計畫	本年度截至6月30日止預計辦理教學事項為： 1. 辦理各項教學、學生事務、圖書及輔導等業務。 2. 新購教具、圖書等各科教學設備，充實各科教材及用具。 3. 革新教學方法，提高教學效能。 4. 辦理教師甄選、指定活動等項目。	本年度新購教具、圖書等各科教學設備，革新教學方法，充實各科教材，提高教學效能；另辦理教師甄選、性別平等教育宣導、特殊教育技藝教育等指定活動項目，藉由辦理各項活動可鍛鍊學生強健的身體，增進學生各項生活智能。
一般行政管理計畫	本年度截至6月30日止預計辦理事項為： 1. 綜理學校總務、人事、	持續辦理學校總務、人事、會計等業務，並配合校務推動行政處室支援工

臺北市地方教育發展基金 - 臺北市立介壽國民中學

業務計畫及預算概要

中華民國 113 年度

	會計等業務。 2. 配合校務推動行政處室支援工作，進而增進校務運作。	作，進而增進校務運作，以達成預期目標。
建築及設備計畫	本年度截至 6 月 30 日止預計辦理事項為： 1. 購置各學科教學課程所需教學設備招標作業。 2. 辦理運動場整修工程之建築師及工程招標作業。	1. 辦理各學科教學課程所需教學設備招標作業。 2. 辦理運動場整修工程之建築師及工程招標作業。

臺北市地方教育發展基金－臺北市立介壽國民中學

補辦預算明細表

中華民國113年度

單位：新臺幣元

項 目	金額	辦理 年度	說 明
合計	35,000		
固定資產之建設改良擴充	35,000		
購置機械及設備	35,000	111	
平板電腦(64G10.9吋螢幕,含原廠觸控筆/原廠鍵盤)	35,000		教育部補助國中學術性向資優班或區域衛星方案教材教具及設施設備經費。

備註：各基金依預算法第 8 8 條規定補辦預算，應確係不及編入年度預算，且因經營環境發生重大變遷或正常業務(含執行中央補助款項目)之確實需要，並經主管機關核轉本府核准先行辦理者；不具急迫性之事項，仍應儘可能納入預算辦理。

本 頁 空 白

預算主要表

臺北市地方教育發展基金－臺北市立介壽國民中學

基金來源、用途及餘絀預計表

中華民國113年度

單位：新臺幣千元

前年度決算數	項 目	本年度預算數	上年度預算數	比較增減（－）
342,752	基金來源	356,781	373,056	-16,275
21	勞務收入	18	18	
21	服務收入	18	18	
1,017	財產收入	999	1,038	-39
52	財產處分收入	23	22	1
3	租金收入			
962	其他財產收入	976	1,016	-40
340,852	政府撥入收入	354,868	371,222	-16,354
338,760	公庫撥款收入	354,868	371,222	-16,354
2,092	政府其他撥入收入			
862	其他收入	896	778	118
862	雜項收入	896	778	118
342,419	基金用途	358,405	374,141	-15,736
333,129	國民教育計畫	351,660	354,697	-3,037
3,329	一般行政管理計畫	3,759	3,703	56
5,961	建築及設備計畫	2,986	15,741	-12,755
333	本期賸餘(短絀)	-1,624	-1,085	-539
7,855	期初基金餘額	7,102	5,875	1,228
8,187	期末基金餘額	5,478	4,790	689

註：前年度決算數細數之和與總數或略有出入，係四捨五入關係，以下各表同。

臺北市地方教育發展基金－臺北市立介壽國民中學

現金流量預計表

中華民國113年度

單位：新臺幣千元

項 目	本 預	年 算	度 數	說 明
業務活動之現金流量				
本期賸餘(短絀)			-1,624	
業務活動之淨現金流入(流出)			-1,624	
其他活動之現金流量				
其他活動之淨現金流入(流出)				
現金及約當現金之淨增(淨減)			-1,624	
期初現金及約當現金			11,203	
期末現金及約當現金			9,579	

註：本表係採現金及約當現金基礎，包括現金及自投資日起3個月內到期或清償之債權證券。

預算明細表

臺北市地方教育發展基金－臺北市立介壽國民中學

基金來源－服務收入明細表

中華民國113年度

單位：新臺幣元

科 目	單位	本 年 度 預 算 數			說 明
		數量 業務量	利(費)率	金 額	
合計				18,000	
服務收入	人	60	300	18,000 18,000	較上年度預算數18,000元，無增減。 教師甄選報名費收入。

臺北市地方教育發展基金－臺北市立介壽國民中學

基金來源－財產處分收入明細表

中華民國113年度

單位：新臺幣元

科 目	單位	本 年 度 預 算 數			說 明
		數量 業務量	利(費)率	金 額	
合計 財產處分收入	年	1	23,000	23,000 23,000 23,000	較上年度預算數22,000元，增加1,000元。 財產報廢變賣殘值收入。

臺北市地方教育發展基金－臺北市立介壽國民中學

基金來源－其他財產收入明細表

中華民國113年度

單位：新臺幣元

科 目	單位	本 年 度 預 算 數			說 明
		數量 業務量	利(費)率	金 額	
合計				976,000	
其他財產收入				976,000	較上年度預算數1,016,000元，減少40,000元。
	年	1	16,000	16,000	學校員生消費合作社場地使用費。
	年	1	960,000	960,000	活動中心等場地出借費收入(收支對列)。

臺北市地方教育發展基金－臺北市立介壽國民中學

基金來源－公庫撥款收入明細表

中華民國113年度

單位：新臺幣元

科 目	單位	本 年 度 預 算 數			說 明
		數量 業務量	利(費)率	金 額	
合計				354,868,000	
公庫撥款收入	年	1	354,868,000	354,868,000	較上年度預算數371,222,000元，減少16,354,000元。 市府補助款。

臺北市地方教育發展基金－臺北市立介壽國民中學

基金來源－雜項收入明細表

中華民國113年度

單位：新臺幣元

科 目	單 位	本 年 度 預 算 數			說 明
		數量 業務量	利(費)率	金 額	
合計				896,000	
雜項收入	年	1	896,000	896,000 896,000	較上年度預算數778,000元，增加118,000元。 學生破壞公物代修、數位學生證補卡費及其他雜項收入等。

臺北市地方教育發展基金－臺北市立介壽國民中學

基金用途－國民教育計畫明細表

中華民國113年度

單位：新臺幣元

前年度 決算數	上年度 預算數	科 目	本 年 度 預 算 數	說 明
333,128,999	354,697,000	合 計	351,660,000	
320,304,507	323,596,000	用人費用	325,380,000	
162,445,848	161,820,000	正式員額薪資	163,518,120	較上年度預算數161,820,000元，增加1,698,120元。
161,618,328	161,088,000	職員薪金	162,786,120	
			15,432,000	特教教師18人薪金(詳用人費用彙計表)(含教育部補助導師費144,000元)。
			147,354,120	教職員172人(含專任運動教練1人)薪金(詳用人費用彙計表)(含教育部補助導師費720,000元及專任輔導教師2,560,000元)。
827,520	732,000	工員工資	732,000	工員2人工資(詳用人費用彙計表)。
6,809,805	7,160,556	聘僱及兼職人員薪資	7,486,860	較上年度預算數7,160,556元，增加326,304元。
686,880	634,476	聘用人員薪金	634,476	專任輔導人員1人薪金(詳聘用及約僱人員明細表)(教育部補助634,476元)。
6,122,925	6,526,080	兼職人員酬金	6,852,384	
			54,432	補助調整授課鐘點費之外聘教師勞、健保及勞退費用(教育部補助款)。
			544,320	補助調整授課特教教師鐘點費，18人*2節*40週*378元(教育部補助款)。
			432,432	補助調整授課鐘點費之外聘教師勞、健保及勞退費用(教育部補助款)。
			1,496,880	教師代課鐘點費，本校編制教師總人數166人，按9分之1計，編列18人，每人220節，總節數18人*220節=3,960節，每節378元。
			4,324,320	補助調整教師授課鐘點費，143人*2節*40週*378元(教育部補助款)。
1,635,041	2,057,609	加(夜)班費	2,097,049	較上年度預算數2,057,609元，增加39,440元。
7,361	223,156	延長工時加班費	188,156	
			14,800	專任輔導人員逾時加班費。
			2,220	集中式特教班教師逾時加班費(特教班業務費)。
			1,850	身心障礙資源班工作人員逾時加班費(特教班業務費)。
			14,686	教職員工各項業務加班費(普通班級業務

臺北市地方教育發展基金－臺北市立介壽國民中學

基金用途－國民教育計畫明細表

中華民國113年度

單位：新臺幣元

前年度 決算數	上年度 預算數	科 目	本 年 度 預 算 數	說 明
				費)。
			3,700	教師甄選試務工作人員加班費。
			18,500	開放場地管理人員加班費(收支對列)。
			7,400	資優鑑定工作小組工作人員加班費。
			125,000	承辦全國中等學校運動會(典禮組)工作人員 加班費(重大活動專案計畫)(新增)。
1,627,680	1,834,453	未休假加班費	1,908,893	
			37,333	未休假加班費。
			1,836,311	未休假加班費。
			35,249	專任輔導人員未休假加班費。
35,207,648	35,698,810	獎金	35,971,585	較上年度預算數35,698,810元，增加272,775 元。
16,178,391	15,392,000	考績獎金	15,452,510	
			1,789,000	依考績法規定核發之獎金。
			13,663,510	依考績法規定核發之獎金。
19,029,257	20,306,810	年終獎金	20,519,075	
			79,310	專任輔導人員依規定於年節加發之獎金(教 育部補助45,524元)。
			18,510,765	依規定於年節加發之獎金。
			1,929,000	依規定於年節加發之獎金。
94,096,357	98,320,524	退休及卹償金	97,554,552	較上年度預算數98,320,524元，減少765,972 元。
93,343,689	98,261,964	職員退休及離職金	96,805,992	
			1,719,900	提撥退撫基金。
			16,358,028	提撥退撫基金。
			38,064	專任輔導人員提撥離職儲金。
			78,690,000	退休人員月退休金，177人*34,500元*12月 =73,278,000元；退休遺族遺屬年金(月撫慰 金)，22人*20,500元*12月=5,412,000元；合 計78,690,000元。
123,320	58,560	工員退休及離職金	748,560	
			690,000	職工1人退休一次退休金(新增)。
			58,560	提撥勞工退休準備金。
629,348		卹償金		
20,109,808	18,538,501	福利費	18,751,834	較上年度預算數18,538,501元，增加213,333

臺北市地方教育發展基金－臺北市立介壽國民中學

基金用途－國民教育計畫明細表

中華民國113年度

單位：新臺幣元

前年度 決算數	上年度 預算數	科 目	本 年 度 預 算 數	說 明
15,743,144	14,053,392	分擔員工保險費	14,151,372	元。
			12,740,208	分擔公保、勞保、健保費。
			1,325,700	分擔公保、勞保、健保費。
			85,464	專任輔導人員分擔勞保、健保費。
149,400	601,500	傷病醫藥費	694,000	
			24,000	職業安全衛生健康檢查經費，20人*1,200元。
			400,000	健康檢查補助費，25人*16,000元。
			270,000	健康檢查補助費，60人*4,500元。
1,222,892	1,490,580	員工通勤交通費	1,461,960	
			14,400	專任輔導人員上下班交通費，1人*12月*1,200元。
			83,160	職員暨技工、工友上下班交通費，11人*12月*630元。
			604,800	教師上下班交通費，96人*10月*630元。
			216,000	職員暨技工、工友上下班交通費，15人*12月*1,200元。
			432,000	教師上下班交通費，36人*10月*1,200元。
			75,600	特教教師上下班交通費，12人*10月*630元。
			36,000	特教教師上下班交通費，3人*10月*1,200元。
2,994,372	2,393,029	其他福利費	2,444,502	
			16,000	休假旅遊補助費。
			704,000	休假旅遊補助費。
			16,000	專任輔導人員休假旅遊補助費。
			36,000	退休人員三節慰問金，6人*6,000元。
			130,520	結婚補助費，2人*2月*32,630元。
			379,800	喪葬補助費，2人*5月*37,980元。
			1,162,182	子女教育補助費。
7,700,988	9,221,000	服務費用	15,000,000	
1,527,091	2,007,620	水電費	2,074,550	較上年度預算數2,007,620元，增加66,930元。
1,303,030	1,776,000	工作場所電費	1,850,489	

臺北市地方教育發展基金－臺北市立介壽國民中學

基金用途－國民教育計畫明細表

中華民國113年度

單位：新臺幣元

前年度 決算數	上年度 預算數	科 目	本 年 度 預 算 數	說 明
			894,316	學生在校作息時間內使用冷氣設備電費，67班*13,348元。
			956,173	電費基本費。
224,061	231,620	工作場所水費	224,061	水費基本費。
181,259	116,700	郵電費	117,480	較上年度預算數116,700元，增加780元。
22,493	13,000	郵費	13,000	寄發通知單郵資(普通班級業務費)。
158,766	103,700	電話費	104,480	電話費(普通班級業務費)。
135,819	1,289,590	旅運費	209,190	較上年度預算數1,289,590元，減少1,080,400元。
129,819	1,091,390	國內旅費	202,990	
			36,600	教職員工因公外出短程車資(普通班級業務費)。
			116,250	校外教學隨隊人員出差旅費，25人*3天*1,550元。
			18,600	教職員工因公出差旅費。
			1,500	資優資源班教學活動所需短程車資(特教班業務費)。
			5,040	專任輔導人員短程車資。
			25,000	承辦全國中等學校運動會(典禮組)工作人員出差旅費(重大活動專案計畫)(新增)。
6,000	198,200	貨物運費	6,200	
			6,200	參加各種校外活動、露營、展覽、慶典等運費。
78,898	149,064	印刷裝訂與廣告費	126,944	較上年度預算數149,064元，減少22,120元。
78,898	149,064	印刷及裝訂費	126,944	
			25,000	承辦全國中等學校運動會(典禮組)大會樂隊樂譜編曲及樂譜輸出費用，200份*125元(重大活動專案計畫)(新增)。
			10,000	臺北市中等學校運動會(行政組)活動用文宣印刷、大圖輸出。
			20,000	雙語實驗課程印製相關文宣、海報及文件等。
			30,000	閱讀活動推廣組閱讀知識王競賽相關資料印製費。
			41,944	印製教學用表冊、報表等(普通班級業務

臺北市地方教育發展基金－臺北市立介壽國民中學

基金用途－國民教育計畫明細表

中華民國113年度

單位：新臺幣元

前年度 決算數	上年度 預算數	科 目	本 年 度 預 算 數	說 明
				費)。
2,064,459	2,856,000	修理保養及保固費	2,865,900	較上年度預算數2,856,000元，增加9,900元。
1,586,803	2,172,000	一般房屋修護費	2,097,700	
			1,428,000	校舍、水電、校具、及其他雜項修理。
			88,200	特殊教育校舍、水電、校具等修理。
			581,500	開放場地校舍、水電、校具及其他雜項修理(收支對列)。
79,408	298,000	機械及設備修護費	298,200	
			230,000	開放場地器材維護費(收支對列)。
			10,000	國中特殊技藝教育班電腦設備維護費。
			58,200	電腦設備維護費(電腦專案計畫)。
398,248	386,000	雜項設備修護費	470,000	
			336,000	黑板、課桌椅、教育器材、體育器材、工藝器材等養護。
			134,000	冷氣設備維護費，67班*2,000元。
710,494	741,326	一般服務費	1,634,786	較上年度預算數741,326元，增加893,460元。
11,494	17,976	佣金、匯費、經理費及手續費	17,892	委託超商代收學雜費手續費，1,491人*2學期*6元。
320,000	339,350	計時與計件人員酬金	1,037,894	
			635,040	閩客語教學支援人員鐘點費，42節*40週*378元(新增)。
			63,504	閩客語教學支援人員鐘點費之外聘人員勞、健保及勞退費用(新增)。
			339,350	補助聘用特教教師助理員經費。
379,000	384,000	體育活動費	579,000	
			522,000	文康活動費，本校編列教職員172人，工員2人，合計174人，每人編列3,000元。
			54,000	文康活動費，本校編列教職員18人，每人編列3,000元。
			3,000	文康活動費，本校編列專任輔導人員1人，每人編列3,000元。
3,002,968	2,060,700	專業服務費	7,971,150	較上年度預算數2,060,700元，增加5,910,450元。
2,181,449	1,344,000	講課鐘點、稿費、出席審	974,500	

臺北市地方教育發展基金－臺北市立介壽國民中學

基金用途－國民教育計畫明細表

中華民國113年度

單位：新臺幣元

前年度 決算數	上年度 預算數	科 目	本 年 度 預 算 數	說 明
		查及查詢費		
			33,000	國中冬夏令營鐘點費，66節*500元。
			28,000	課後社團活動鐘點費，28節*1,000元。
			14,000	性別平等教育宣導活動外聘講座鐘點費，7節*2,000元。
			10,000	性別平等事件諮詢會議專家學者出席費，4人次*2,500元。
			20,000	小田園教育體驗學習外聘講座鐘點費，10節*2,000元。
			10,000	小田園教育體驗學習內聘講座鐘點費，10節*1,000元。
			30,000	辦理兩公約人權、法治、品德教育、特教、輔導、環教、生命、資訊安全等各類依法宣導活動外聘講座鐘點費，15節*2,000元。
			4,000	國中適性入學宣導外聘講座鐘點費，2節*2,000元(教育部補助2,000元)。
			2,000	綠屋頂內聘講座鐘點費，2節*1,000元。
			8,000	綠屋頂外聘講座鐘點費，4節*2,000元。
			24,000	輔導活動外聘講座鐘點費，12節*2,000元。
			8,000	集中式特教班特教知能研習外聘講座鐘點費，4節*2,000元(特教班業務費)。
			6,000	身心障礙資源班特教知能研習外聘講座鐘點費，3節*2,000元(特教班業務費)。
			4,000	資優資源班特教知能研習外聘講座鐘點費，2節*2,000元(特教班業務費)。
			43,200	特教班教材編輯費，6班*12月*600元。
			56,000	分組活動外聘鐘點費，28節*2,000元。
			76,800	國中特殊技藝教育班教師鐘點費，192節*400元。
			50,000	資優鑑定工作小組專家學者出席費，20人次*2,500元。
			6,000	資優鑑定工作小組外聘講座鐘點費，3節*2,000元。
			2,000	技職教育、免試及12年國教校園宣導內聘講座鐘點費，2節*1,000元。

臺北市地方教育發展基金－臺北市立介壽國民中學

基金用途－國民教育計畫明細表

中華民國113年度

單位：新臺幣元

前年度 決算數	上年度 預算數	科 目	本 年 度 預 算 數	說 明
			40,000	雙語實驗課程辦理研習、座談會或訓練進修內聘講座鐘點費，40節*1,000元。
			120,000	雙語實驗課程辦理研習、座談會或訓練進修外聘講座鐘點費，60節*2,000元。
			15,000	雙語實驗課程辦理研習、座談會或訓練進修外聘講座鐘點費，10節*1,500元。
			10,000	雙語實驗課程專家學者出席費，4人次*2,500元。
			37,500	閱讀行政規劃組相關會議專家學者出席費，15人次*2,500元。
			42,000	閱讀活動推廣組相關會議研習外聘講座鐘點費，21節*2,000元。
			54,000	閱讀課程教學組外聘講座鐘點費，27節*2,000元。
			18,000	閱讀活動推廣組相關會議研習內聘講座鐘點費，18節*1,000元。
			25,000	閱讀總召學校相關會議專家學者出席費，10人次*2,500元。
			28,000	閱讀行政規劃組外聘講座鐘點費，14節*2,000元。
			15,000	閱讀課程教學組外聘講座鐘點費，10節*1,500元。
			10,000	閱讀課程教學組相關會議專家學者出席費，4人次*2,500元。
			125,000	閱讀活動推廣組相關會議專家學者出席費，50人次*2,500元。
36,600	51,000	委託檢驗(定)試驗認證費	51,000	
			12,600	消防安全檢測費(普通班級業務費)。
			20,400	飲水機水質檢驗費，17臺*1,200元。
			18,000	建物公共安全檢查簽證及申報費(普通班級業務費)。
26,000	10,600	試務甄選費	10,600	教師甄選試務費用。
536,469		電腦軟體服務費		
222,450	655,100	其他專業服務費	6,935,050	
			116,450	臺北市中等學校運動會(行政組)協助拍攝活動平面照片、剪輯製作光碟。

臺北市地方教育發展基金－臺北市立介壽國民中學

基金用途－國民教育計畫明細表

中華民國113年度

單位：新臺幣元

前年度 決算數	上年度 預算數	科 目	本 年 度 預 算 數	說 明
			750,000	承辦全國中等學校運動會(典禮組)開閉幕典禮樂隊邀請(重大活動專案計畫)(新增)。
			375,000	承辦全國中等學校運動會(典禮組)開閉幕典禮主持費(含服裝)(重大活動專案計畫)(新增)。
			5,000,000	承辦全國中等學校運動會(典禮組)選手之夜(重大活動專案計畫)(新增)。
			130,000	開放場地保全及清潔維護費用(收支對列)。
			453,600	游泳池水電清潔維護費，63班*7,200元。
			98,000	閱讀資訊整合組辦理閱讀平台維護等。
			12,000	閱讀活動推廣組閱讀知識王競賽頒獎典禮、錄影成果剪輯、預測影片後製編輯等。
3,090,401	9,332,000	材料及用品費	5,303,000	
609,445	711,950	使用材料費	613,450	較上年度預算數711,950元，減少98,500元。
609,445	711,950	設備零件	613,450	
			12,500	小田園教育體驗學習魚菜共生水耕過濾器材、栽種箱、自動澆水設備、食農教育課程設備等。
			127,500	教師辦公室椅子，85張*1,500元(總務處)(班級設備費移列)(新增)。
			4,500	網路音源轉換器1組(教務處)(班級設備費移列)(新增)。
			16,880	童軍課程用快搭遮陽帳，2頂*8,440元(教務處)(班級設備費移列)(新增)。
			396,900	電腦設備維護及管理費，63班*6,300元。
			23,670	教學用器材教具等(普通班級業務費)。
			17,500	綠屋頂平臺土耕器材、栽種箱、自動澆水設備、食農教育課程設備等。
			14,000	國中特殊技藝教育班教學所需用具。
2,480,956	8,620,050	用品消耗	4,689,550	較上年度預算數8,620,050元，減少3,930,500元。
174,034	243,610	辦公(事務)用品	94,680	
			27,000	國中特殊技藝教育班用文具紙張、資料夾等。
			15,000	臺北市中等學校運動會(行政組)活動用文具

臺北市地方教育發展基金－臺北市立介壽國民中學

基金用途－國民教育計畫明細表

中華民國113年度

單位：新臺幣元

前年度決算數	上年度預算數	科 目	本 年 度 預 算 數	說 明
				紙張等。
			2,000	綠屋頂成果展用品、辦公用品、文具用品等。
			22,220	教學用文具紙張、簿冊等(普通班級業務費)。
			2,950	身心障礙資源班教學用文具紙張(特教班業務費)。
			1,300	資優資源班教學活動所需各種文具用品(特教班業務費)。
			1,380	集中式特教班教學用文具紙張(特教班業務費)。
			2,000	小田園教育體驗學習成果展用品、辦公用品、文具用品等。
			5,650	輔導活動用文具紙張等。
			3,600	性別平等教育宣導活動用文具紙張等。
			1,000	閱讀資訊整合組相關研習文具紙張。
			580	閱讀總召學校相關會議研習文具紙張。
			6,000	閱讀行政規劃組相關會議研習文具紙張。
			4,000	閱讀活動推廣組相關會議研習文具紙張。
116,961	106,800	報章雜誌	32,000	
			32,000	訂閱書報雜誌等費用(普通班級業務費)。
	6,600,000	服裝	107,500	
			87,500	承辦全國中等學校運動會(典禮組)執單位旗(牌)人員服裝費，35套*2,500元(重大活動專案計畫)(新增)。
			20,000	承辦全國中等學校運動會(典禮組)持會旗人員服裝費，8套*2,500元(重大活動專案計畫)(新增)。
47,991	48,000	醫療用品(非醫療院所使用)	48,000	健康中心藥品。
2,141,970	1,621,640	其他用品消耗	4,407,370	
			13,000	童軍教育所需教具材料等費用，2團*6,500元。
			829,200	各項教學材料等，60班*13,820元(普通班級教學材料費)。
			24,000	辦理各項會議或比賽逾時誤餐餐盒費用，

臺北市地方教育發展基金－臺北市立介壽國民中學

基金用途－國民教育計畫明細表

中華民國113年度

單位：新臺幣元

前年度 決算數	上年度 預算數	科 目	本 年 度 預 算 數	說 明
				240人次*100元(普通班級業務費)。
			78,000	專用垃圾袋費(普通班級業務費)。
			400	辦理資優資源班各項會議逾時誤餐餐盒費用，4人次*100元(特教班業務費)。
			3,600	辦理身心障礙資源班各項會議逾時誤餐餐盒費用，36人次*100元(特教班業務費)。
			82,920	特教班教學活動所需教具材料等費用，6班*13,820元(特教班教學材料費)。
			78,000	運動會邀請函及競賽用各式球類、獎牌、錦旗及雜支等。
			20,900	辦理運動會活動逾時誤餐餐盒費用，209人次*100元。
			2,000	閱讀資訊整合組相關研習會議逾時誤餐餐盒費用，20人次*100元。
			15,000	閱讀總召學校外部參訪相關保險、雜支等。
			14,900	閱讀總召學校辦理工作會議逾時誤餐餐盒費用，149人次*100元。
			5,000	閱讀行政規劃組相關研習會議逾時誤餐餐盒費用，50人次*100元。
			25,000	閱讀活動推廣組相關研習會議逾時誤餐餐盒費用，250人次*100元。
			25,000	閱讀課程教學組相關研習會議逾時誤餐餐盒費用，250人次*100元。
			7,000	國中冬夏令營活動材料、雜支等。
			2,000	課後社團活動用品雜支等。
			2,400	校園性別事件調查、性別平等教育宣導活動逾時誤餐餐盒費用，24人次*100元。
			4,000	辦理輔導活動逾時誤餐餐盒費用，40人次*100元。
			23,000	小田園教育體驗學習魚菜共生魚苗、種子、菜苗、植株、肥料、培養土、壤土、食農教育課程教具材料等。
			108,800	生涯發展教育生涯檔案及學業性向測驗讀卡等。
			20,000	綠屋頂平臺種子、菜苗、植株、肥料、培

臺北市地方教育發展基金－臺北市立介壽國民中學

基金用途－國民教育計畫明細表

中華民國113年度

單位：新臺幣元

前年度 決算數	上年度 預算數	科 目	本 年 度 預 算 數	說 明
				養土、壤土、食農教育課程教具材料等。
			3,700	辦理教師甄選試務工作逾時誤餐餐盒費用，37人次*100元。
			5,000	雙語實驗課程辦理研習用文具紙張、耗材、茶包等。
			50,000	雙語實驗課程圖書、教材、教具等。
			40,000	雙語實驗課程辦理研習、座談會或訓練進修逾時誤餐餐盒費用，400人次*100。
			6,000	資優鑑定工作所需文具紙張及用品等。
			2,600	資優鑑定工作施測材料用品、茶水及場地布置。
			12,000	辦理資優鑑定工作逾時誤餐餐盒費用，120人次*100元。
			3,000	臺北市中等學校運動會(行政組)工作人員逾時誤餐餐盒費用，30人次*100元。
			12,200	國中特殊技藝教育班用電腦耗材、茶水及參觀活動費等雜支。
			18,000	承辦全國中等學校運動會(典禮組)相關會議逾時誤餐餐盒費用，180人次*100元(重大活動專案計畫)(新增)。
			120,000	承辦全國中等學校運動會(典禮組)開閉幕典禮團練組訓逾時誤餐餐盒費用，1,200人次*100元(重大活動專案計畫)(新增)。
			18,000	承辦全國中等學校運動會(典禮組)辦理備、撰稿、資料蒐集、研討等工作逾時誤餐餐盒費用，180人次*100元(重大活動專案計畫)(新增)。
			2,500,000	承辦全國中等學校運動會(典禮組)開閉幕典禮會場布置(含舞台背板、精神牌樓、標語、桌椅、花架、盆栽等)(重大活動專案計畫)(新增)。
			78,125	承辦全國中等學校運動會(典禮組)規劃及設計各單位牌，25組*3,125元(重大活動專案計畫)(新增)。
			117,125	承辦全國中等學校運動會(典禮組)活動用文具、碳粉匣、茶水等雜支(重大活動專案計畫)(新增)。

臺北市地方教育發展基金－臺北市立介壽國民中學

基金用途－國民教育計畫明細表

中華民國113年度

單位：新臺幣元

前年度 決算數	上年度 預算數	科 目	本 年 度 預 算 數	說 明
			10,000	承辦全國中等學校運動會(典禮組)活動用礦泉水等雜支(重大活動專案計畫)(新增)。
			27,500	承辦全國中等學校運動會(典禮組)22縣進場市旗(含旗桿)，22面*1,250元(重大活動專案計畫)(新增)。
44,880	418,000	租金、償債、利息及相關手續費	2,553,000	
		房租	900,000	較上年度預算數0元，增加900,000元。
		一般房屋租金	900,000	承辦全國中等學校運動會(典禮組)開幕典禮多功能運動中心場地租金(重大活動專案計畫)(新增)。
42,000	415,120	交通及運輸設備租金	25,120	較上年度預算數415,120元，減少390,000元。
42,000	415,120	車租	25,120	
			15,120	閱讀總召學校辦理外埠參訪相關活動租用交通車。
			10,000	集中式特教班校外教學租車費(特教班業務費)(新增)。
2,880	2,880	雜項設備租金	1,627,880	較上年度預算數2,880元，增加1,625,000元。
2,880	2,880	雜項設備租金	1,627,880	
			2,880	悠遊卡刷卡機月租費，1臺*12月*240元。
			250,000	承辦全國中等學校運動會(典禮組)典禮會場發電機設備租金(重大活動專案計畫)(新增)。
			1,375,000	承辦全國中等學校運動會(典禮組)大會音響燈光特效相關器材設備租金(重大活動專案計畫)(新增)。
1,782,284	3,072,000	會費、捐助、補助、分攤、照護、救濟與交流活動費	2,964,000	
136,000	136,000	捐助、補助與獎助	136,000	較上年度預算數136,000元，無增減。
136,000	136,000	獎助學員生給與	136,000	
			126,000	優秀學生獎學金，63班*2學期*1,000元。
			10,000	教育關懷獎每校推薦1名學生獎助金。
1,646,284	2,936,000	補貼、獎勵、慰問、照護與救濟	2,828,000	較上年度預算數2,936,000元，減少108,000元。
293,959	317,900	獎勵費用	588,700	

臺北市地方教育發展基金－臺北市立介壽國民中學

基金用途－國民教育計畫明細表

中華民國113年度

單位：新臺幣元

前年度 決算數	上年度 預算數	科 目	本 年 度 預 算 數	說 明
			34,900	閱讀活動推廣組閱讀知識王競賽學生獎勵等值禮券及獎品等。
			85,000	閱讀活動行規劃組閱讀績優評選獲獎獎金等值禮券及獎品等。
			54,000	閱讀活動推廣組以書映光學生獎勵等值禮券及獎品。
			28,800	依「臺北市公立高級中等以下學校獎勵教師獎金發給要點」發放之獎勵，8人*3,600元(普通班級業務費)。
			386,000	敬師獎勵活動費，193人*2,000元。
1,352,325	2,618,100	其他補貼、獎勵、慰問、 照護與救濟	2,239,300	
			49,400	弱勢學生教科書補助費用，38人*1,300元。
			941,850	清寒學生餐費補助，78人*125日*55元+78人*80日*65元。
			50	配合預算編列至千元，增列進位數50元。
			1,248,000	補助學校午餐使用有機蔬菜或有機米計畫，1,200人*40週*26元。
205,939	9,058,000	其他	460,000	
205,939	9,058,000	其他支出	460,000	較上年度預算數9,058,000元，減少8,598,000元。
205,939	9,058,000	其他	460,000	
			75,000	承辦全國中等學校運動會(典禮組)開閉幕典禮團練組訓交通費(重大活動專案計畫)(新增)。
			55,550	臺北市中等學校運動會(行政組)活動用數位文宣、數位海報。
			12,000	閱讀活動推廣組閱讀知識王競賽學生獎勵獎牌、獎座及評審交通費等。
			3,000	閱讀課程教學組外聘講座交通費。
			3,000	閱讀總召學校工作坊外聘講座交通費。
			16,350	輔導活動適性評量測驗費。
			20,000	退休人員紀念品，4人*5,000元。
			149,100	班級自治費，1,491人*2學期*50元。
			126,000	執行學生路隊安全導護費，5人*40週*10次*63元。

臺北市地方教育發展基金－臺北市立介壽國民中學

基金用途－一般行政管理計畫明細表

中華民國113年度

單位：新臺幣元

前年度 決算數	上年度 預算數	科 目	本 年 度 預 算 數	說 明
3,329,085	3,703,000	合 計	3,759,000	
2,729,754	3,071,000	服務費用	3,127,000	
1,991,766	2,325,392	一般服務費	2,381,864	較上年度預算數2,325,392元，增加56,472元。
1,991,766	2,325,392	外包費	2,381,864	
			200,000	消化超額職工5人(技工、工友)業務外包費。
			912,000	職工業務外包費，2人*12月*38,000元。
			1,269,864	校警勞務外包費，2人*12月*52,911元。
611,988	619,608	專業服務費	619,136	較上年度預算數619,608元，減少472元。
611,988	619,608	其他專業服務費	619,136	校園安全機械定點、機動巡邏等保全費用。
126,000	126,000	公共關係費	126,000	較上年度預算數126,000元，無增減。
126,000	126,000	公共關係費	126,000	校長特別費，12月*10,500元。
512,928	630,000	材料及用品費	630,000	
512,928	630,000	用品消耗	630,000	較上年度預算數630,000元，無增減。
512,928	630,000	辦公(事務)用品	630,000	
			560	配合預算編列至千元，增列進位數560元。
			629,440	統籌業務費計算如下：普通班60班、特教專班3班，1,290元*15班*12月=232,200元，810元*15班*12月=145,800元，640元*33班*12月=253,440元，以上合計631,440元，除依實際需求移列會費2,000元外，其餘如列數。
2,000	2,000	會費、捐助、補助、分攤、照護、救濟與交流活動費	2,000	
2,000	2,000	會費	2,000	較上年度預算數2,000元，無增減。
2,000	2,000	職業團體會費	2,000	護理師2人公會會費(統籌業務費)。
84,403		其他		
84,403		其他支出		
84,403		其他		

臺北市地方教育發展基金－臺北市立介壽國民中學

基金用途－建築及設備計畫明細表

中華民國113年度

單位：新臺幣元

前年度 決算數	上年度 預算數	科 目	本 年 度 預 算 數	說 明
5,961,161	15,741,000	合計	2,986,000	
5,961,161	15,741,000	購建固定資產、無形資產、非理財 目的之長期投資及營舍與設施工程 支出	2,986,000	
1,892,420	15,705,000	購建固定資產	1,950,000	
1,892,420	15,705,000	一般建築及設備計畫	1,950,000	
	13,530,000	校園整修工程		
	13,530,000	興建土地改良物		
		班級設備	533,320	
		購置機械及設備	146,320	
			108,000	新購高倍數追蹤攝影機1臺(教 務處)。
			38,320	新購集塵機1組(教務處)。
		購置交通及運輸設備	35,000	
			17,500	新購直播網路影音發送器1臺(教務處)。
			17,500	新購直播網路影音接收器1臺(教務處)。
		購置雜項設備	352,000	
			15,000	新購除濕機32公升(含以上)1臺 (學生事務處)。
			81,500	汰換指揮臺1座(學生事務處)。
			69,000	汰換教學區飲水機，3臺 *23,000元(總務處)。
			41,000	汰換滾筒洗衣機1臺(學生事務 處)。
			32,500	汰換烹飪教室冰箱650L(含以上)1臺(教務處)。
			100,000	新購圖書館典藏圖書。
			13,000	新購童軍課程用戶外客廳炊事 帳(含雙層邊布)1頂(教務處)。
		特殊班設備	96,000	
		購置機械及設備	40,000	
			40,000	汰換電動跑步機1臺(特教班)。
		購置雜項設備	56,000	
			56,000	新購健身飛輪1臺(特教班)。
1,233,040	1,566,500	資訊設備	1,320,680	

臺北市地方教育發展基金－臺北市立介壽國民中學

基金用途－建築及設備計畫明細表

中華民國113年度

單位：新臺幣元

前年度 決算數	上年度 預算數	科 目	本 年 度 預 算 數	說 明
1,233,040	1,566,500	購置機械及設備	1,320,680	
			268,680	汰換網路及資訊周邊設備(電腦專案計畫)。
			1,052,000	汰換桌上型電腦(含顯示器)，40部*26,300元(電腦專案計畫)。
659,380	608,500	校園設備		
159,380	119,500	購置機械及設備		
500,000	489,000	購置雜項設備		
	36,000	購置無形資產	36,000	
	36,000	一般建築及設備計畫	36,000	
	36,000	資訊設備	36,000	
	36,000	購置電腦軟體	36,000	
			36,000	電腦教學軟體費(電腦專案計畫)。
4,068,741		遞延支出	1,000,000	
4,068,741		一般建築及設備計畫	1,000,000	
		資優PBL課程教室整修工程	1,000,000	
		遞延修繕房屋建築支出	1,000,000	
			902,085	一、施工費。
			74,873	二、委託技術服務費(總包價法)。
			5,000	三、室內裝修審查費。
			18,042	四、工程管理費(按施工費約2%提列)。
4,068,741		校園整修工程		
4,068,741		遞延修繕房屋建築支出		

本 頁 空 白

預算參考表

臺北市地方教育發展基金－臺北市立介壽國民中學

預計平衡表

中華民國113年12月31日

單位：新臺幣千元

111年(前年) 12月31日 決算數	科 目	113年12月31日 預計數	112年12月31日 預計數	比較增減(-)
21,919	資產合計	19,210	20,834	-1,624
21,919	資產	19,210	20,834	-1,624
12,564	流動資產	9,855	11,479	-1,624
12,288	現金	9,579	11,203	-1,624
12,288	銀行存款	9,579	11,203	-1,624
256	應收款項	256	256	
256	其他應收款	256	256	
20	預付款項	20	20	
20	預付費用	20	20	
8,732	投資、長期應收款項、貸墊款及準備金	8,732	8,732	
8,732	準備金	8,732	8,732	
3,754	退休及離職準備金	3,754	3,754	
4,978	其他準備金	4,978	4,978	
623	其他資產	623	623	
623	什項資產	623	623	
623	暫付及待結轉帳項	623	623	
4,504,115	代管資產	4,504,115	4,504,115	
4,504,115	應付代管資產	4,504,115	4,504,115	
21,919	負債及基金餘額合計	19,210	20,834	-1,624
13,732	負債	13,732	13,732	
6,546	流動負債	6,546	6,546	
6,295	應付款項	6,295	6,295	
4,797	應付代收款	4,797	4,797	
1,498	應付費用	1,498	1,498	
251	預收款項	251	251	
251	預收收入	251	251	
7,186	其他負債	7,186	7,186	
7,186	什項負債	7,186	7,186	
2,948	存入保證金	2,948	2,948	
3,754	應付退休及離職金	3,754	3,754	
484	暫收及待結轉帳項	484	484	
8,187	基金餘額	5,478	7,102	-1,624
8,187	基金餘額	5,478	7,102	-1,624
8,187	基金餘額	5,478	7,102	-1,624
8,187	累積餘額	5,478	7,102	-1,624

註：1.信託代理與保證資產(負債)前年度決算數0元，上年度預計數0元，本年度預計數0元。2.或有資產(負債)0元。3.本基金自93年度起，本固定項目分開原則，將屬長期固定帳項，包括固定資產24,128,843元、無形資產56,868元及長期債務0元等，另立帳類管理，未納入本表。

臺北市地方教育發展基金

各項費用

中華民國

前年度 決算數	上年度 預算數	計畫別		合計	國民教育計畫
		用途別科目			
342,419,245	374,141,000	合計		358,405,000	351,660,000
320,304,507	323,596,000	用人費用		325,380,000	325,380,000
162,445,848	161,820,000	正式員額薪資		163,518,120	163,518,120
161,618,328	161,088,000	職員薪金		162,786,120	162,786,120
827,520	732,000	工員工資		732,000	732,000
6,809,805	7,160,556	聘僱及兼職人員薪資		7,486,860	7,486,860
686,880	634,476	聘用人員薪金		634,476	634,476
6,122,925	6,526,080	兼職人員酬金		6,852,384	6,852,384
1,635,041	2,057,609	加(夜)班費		2,097,049	2,097,049
7,361	223,156	延長工時加班費		188,156	188,156
1,627,680	1,834,453	未休假加班費		1,908,893	1,908,893
35,207,648	35,698,810	獎金		35,971,585	35,971,585
16,178,391	15,392,000	考績獎金		15,452,510	15,452,510
19,029,257	20,306,810	年終獎金		20,519,075	20,519,075
94,096,357	98,320,524	退休及卹償金		97,554,552	97,554,552
93,343,689	98,261,964	職員退休及離職金		96,805,992	96,805,992
123,320	58,560	工員退休及離職金		748,560	748,560
629,348		卹償金			
20,109,808	18,538,501	福利費		18,751,834	18,751,834
15,743,144	14,053,392	分擔員工保險費		14,151,372	14,151,372
149,400	601,500	傷病醫藥費		694,000	694,000
1,222,892	1,490,580	員工通勤交通費		1,461,960	1,461,960
2,994,372	2,393,029	其他福利費		2,444,502	2,444,502
10,430,742	12,292,000	服務費用		18,127,000	15,000,000
1,527,091	2,007,620	水電費		2,074,550	2,074,550
1,303,030	1,776,000	工作場所電費		1,850,489	1,850,489
224,061	231,620	工作場所水費		224,061	224,061
181,259	116,700	郵電費		117,480	117,480
22,493	13,000	郵費		13,000	13,000
158,766	103,700	電話費		104,480	104,480
135,819	1,289,590	旅運費		209,190	209,190

一臺北市立介壽國民中學

彙計表

113年度

單位：新臺幣元

一般行政管理計畫	建築及設備計畫				
3,759,000	2,986,000				
3,127,000					

臺北市地方教育發展基金

各項費用

中華民國

前年度 決算數	上年度 預算數	計畫別		合計	國民教育計畫
		用途別科目			
129,819	1,091,390	國內旅費		202,990	202,990
6,000	198,200	貨物運費		6,200	6,200
78,898	149,064	印刷裝訂與廣告費		126,944	126,944
78,898	149,064	印刷及裝訂費		126,944	126,944
2,064,459	2,856,000	修理保養及保固費		2,865,900	2,865,900
1,586,803	2,172,000	一般房屋修護費		2,097,700	2,097,700
79,408	298,000	機械及設備修護費		298,200	298,200
398,248	386,000	雜項設備修護費		470,000	470,000
2,702,260	3,066,718	一般服務費		4,016,650	1,634,786
11,494	17,976	佣金、匯費、經理費及手續費		17,892	17,892
1,991,766	2,325,392	外包費		2,381,864	
320,000	339,350	計時與計件人員酬金		1,037,894	1,037,894
379,000	384,000	體育活動費		579,000	579,000
3,614,956	2,680,308	專業服務費		8,590,286	7,971,150
2,181,449	1,344,000	講課鐘點、稿費、出席審查及查詢費		974,500	974,500
36,600	51,000	委託檢驗(定)試驗認證費		51,000	51,000
26,000	10,600	試務甄選費		10,600	10,600
536,469		電腦軟體服務費			
834,438	1,274,708	其他專業服務費		7,554,186	6,935,050
126,000	126,000	公共關係費		126,000	
126,000	126,000	公共關係費		126,000	
3,603,329	9,962,000	材料及用品費		5,933,000	5,303,000
609,445	711,950	使用材料費		613,450	613,450
609,445	711,950	設備零件		613,450	613,450
2,993,884	9,250,050	用品消耗		5,319,550	4,689,550
686,962	873,610	辦公(事務)用品		724,680	94,680
116,961	106,800	報章雜誌		32,000	32,000
	6,600,000	服裝		107,500	107,500
47,991	48,000	醫療用品(非醫療院所使用)		48,000	48,000
2,141,970	1,621,640	其他用品消耗		4,407,370	4,407,370
44,880	418,000	租金、償債、利息及相關手續費		2,553,000	2,553,000

一 臺北市立介壽國民中學

彙計表

113年度

單位：新臺幣元

一般行政管理計畫	建築及設備計畫				
<p>2,381,864</p> <p>2,381,864</p> <p>619,136</p> <p>619,136</p> <p>126,000</p> <p>126,000</p> <p>630,000</p> <p>630,000</p> <p>630,000</p>					

臺北市地方教育發展基金

各項費用

中華民國

前年度 決算數	上年度 預算數	計畫別 用途別科目	合計	國民教育計畫
		房租	900,000	900,000
		一般房屋租金	900,000	900,000
42,000	415,120	交通及運輸設備租金	25,120	25,120
42,000	415,120	車租	25,120	25,120
2,880	2,880	雜項設備租金	1,627,880	1,627,880
2,880	2,880	雜項設備租金	1,627,880	1,627,880
5,961,161	15,741,000	購建固定資產、無形資產、非理財目的 之長期投資及營舍與設施工程支出	2,986,000	
1,892,420	15,705,000	購建固定資產	1,950,000	
	13,530,000	興建土地改良物		
1,392,420	1,686,000	購置機械及設備	1,507,000	
		購置交通及運輸設備	35,000	
500,000	489,000	購置雜項設備	408,000	
	36,000	購置無形資產	36,000	
	36,000	購置電腦軟體	36,000	
4,068,741		遞延支出	1,000,000	
4,068,741		遞延修繕房屋建築支出	1,000,000	
1,784,284	3,074,000	會費、捐助、補助、分攤、照護、救濟 與交流活動費	2,966,000	2,964,000
2,000	2,000	會費	2,000	
2,000	2,000	職業團體會費	2,000	
136,000	136,000	捐助、補助與獎助	136,000	136,000
136,000	136,000	獎助學員生給與	136,000	136,000
1,646,284	2,936,000	補貼、獎勵、慰問、照護與救濟	2,828,000	2,828,000
293,959	317,900	獎勵費用	588,700	588,700
1,352,325	2,618,100	其他補貼、獎勵、慰問、照護與救濟	2,239,300	2,239,300
290,342	9,058,000	其他	460,000	460,000
290,342	9,058,000	其他支出	460,000	460,000
290,342	9,058,000	其他	460,000	460,000

一 臺北市立介壽國民中學

彙計表

113年度

單位：新臺幣元

一般行政管理計畫	建築及設備計畫				
2,000 2,000 2,000	2,986,000 1,950,000 1,507,000 35,000 408,000 36,000 36,000 1,000,000 1,000,000				

臺北市地方教育發展基金－臺北市立介壽國民中學

員工人數彙計表

中華民國113年度

單位：人

計 畫 及 項 目	上年度最高可 進用員額數	本年度 增減(-)數	本年度最高可 進用員額數	說 明
合計	192	1	193	
國民教育計畫部分	192	1	193	
職員	189	1	190	
技工	1		1	
工友	1		1	
聘用	1		1	

註：1.本表約僱、聘用係指奉准有案之約聘僱人員。

2.外包費編列工友外包2人、校警外包2人、消化超額職工業務外包費等，計238萬1,864元。3.計時與計件人員酬金編列特教助理員時薪、閩客語教學支援人員鐘點費等，計103萬7,894元。

本 頁 空 白

臺北市地方教育發展基金

用人費用

中華民國

計畫及項目	合計	正式 員額 薪資	聘僱 人員 薪資	加(夜) 班費	津貼	獎 金		
						年終獎金	考績獎金	其他
合計	325,380,000	163,518,120	634,476	2,097,049		20,519,075	15,452,510	
國民教育計畫	325,380,000	163,518,120	634,476	2,097,049		20,519,075	15,452,510	
正式人員	238,193,853	163,518,120		2,047,000		20,439,765	15,452,510	
聘僱人員	917,763		634,476	50,049		79,310		
兼任人員	6,852,384							
其他人員	79,416,000							

註：1.本表兼任人員用人費用，係學校教職員兼課或請假代課鐘點費。2.外包費編列工友外包2人、校警外包2人、消化超額職工業務外包費等，計238萬1,864元。3.計時與計件人員酬金編列特教助理員時薪、閩客語教學支援人員鐘點費等，計103萬7,894元。

—臺北市立介壽國民中學

彙計表

113年度

單位：新臺幣元

退休及卹償金		資遣費	福 利 費					提繳費	兼任 人員 用人 費用
退休金	卹償金		分擔 保險費	傷病 醫藥費	提撥 福利金	員工通勤 交通費	其他		
97,554,552			14,151,372	694,000		1,461,960	2,444,502		6,852,384
97,554,552			14,151,372	694,000		1,461,960	2,444,502		6,852,384
18,136,488			14,065,908	694,000		1,447,560	2,392,502		
38,064			85,464			14,400	16,000		
79,380,000							36,000		6,852,384

臺北市地方教育發展基金

聘用及約僱

中華民國

區分及職稱	人數	擔任工作	聘用或約僱 起訖期間	薪點	年需經費
合計	1				888,563
聘用人員小計	1				888,563
專業人員	1				888,563
聘用人員(424)	1	學生學習權益之維護及學習適應之促進	113/1/1-113/12/31	424	888,563

—臺北市立介壽國民中學

人員明細表

113年度

單位：新臺幣元

小計	月 支			離職 儲金	經費來源 及其科目
	折合 金額	勞保 保險費	健康 保險費		
52,873	52,873				國民教育計畫

臺北市地方教育發展基金－臺北市立介壽國民中學

單位（或計畫）成本分析表

中華民國113年度

單位：新臺幣千元

計 畫 別	單 位	單位成本(元)或 平均利(費)率	數 量	預 算 數	說 明
合計				358,405	
國民教育計畫				351,660	
一般行政管理計畫				3,759	
建築及設備計畫				2,986	

臺北市地方教育發展基金－臺北市立介壽國民中學

5年來主要業務計畫分析表

中華民國113年度

單位：新臺幣千元

年度及項目	單位	數量	單位成本(元)或 平均利(費)率	金額	說明
(本)年度預算數					
國民教育計畫				351,660	
(上)年度預算數					
國民教育計畫				354,697	
(前)年度決算數					
國民教育計畫				333,129	
(110)年度決算數					
國民教育計畫				325,899	
(109)年度決算數					
國民教育計畫				302,639	

臺北市地方教育發展基金－臺北市立介壽國民中學

資本資產明細表

中華民國113年度

單位：新臺幣千元

項 目	取得成本 (期初餘額)	以前年度 累計折舊/ 長期投資 評 價	本 年 度 變 動				本年度累計折 舊/長期投資 評價變動數	期末餘額	
			增加		減少				主要增減 原因說明
			金額	類型	金額	類型			
合計	94,409	62,741	1,986		12		9,456	24,186	
土地改良物	18,210	4,680					1,113	12,417	
機械及設備	43,442	34,935	1,507	增置			5,821	4,194	
交通及運輸 設備	3,745	2,792	35	增置			396	592	
雜項設備	28,979	20,334	408	增置			2,127	6,926	
電腦軟體	33		36	增置	12	無形資 產攤銷		57	