

中華民國 110 年度

4-0501202

## 臺北市總預算

臺北市政府教育局主管

臺北市地方教育發展基金

臺北市立中山國民中學附屬單位預算之分預算

(特別收入基金)

臺北市立中山國民中學編

# 臺北市地方教育發展基金－臺北市立中山國民中學

## 目次

中華民國110年度

一、財務摘要 .....	第 1 頁
二、業務計畫及預算概要 .....	第 3 -12 頁
三、預算主要表	
(一) 基金來源、用途及餘絀預計表 .....	第 13 頁
(二) 現金流量預計表 .....	第 14 頁
四、預算明細表	
(一) 基金來源－服務收入明細表 .....	第 15 頁
(二) 基金來源－財產處分收入明細表 .....	第 16 頁
(三) 基金來源－其他財產收入明細表 .....	第 17 頁
(四) 基金來源－公庫撥款收入明細表 .....	第 18 頁
(五) 基金來源－雜項收入明細表 .....	第 19 頁
(六) 基金用途－國民教育計畫明細表 .....	第 20 -30 頁
(七) 基金用途－一般行政管理計畫明細表 .....	第 31 -33 頁
(八) 基金用途－建築及設備計畫明細表 .....	第 34 -36 頁
五、預算參考表	
(一) 預計平衡表 .....	第 37 頁
(二) 各項費用彙計表 .....	第 38 -43 頁
(三) 員工人數彙計表 .....	第 44 頁
(四) 用人費用彙計表 .....	第 46 -49 頁
(五) 單位（或計畫）成本分析表 .....	第 50 頁
(六) 5年來主要業務計畫分析表 .....	第 51 頁
(七) 繼續性計畫分年資金需求表 .....	第 52 -53 頁
(八) 資本資產明細表 .....	第 54 頁

臺北市地方教育發展基金－臺北市立中山國民中學

目 次

中華民國110年度

(九) 各項費用分攤表 .....	第 56 - 57 頁
-------------------	-------------

# 臺北市地方教育發展基金－臺北市立中山國民中學

## 財務摘要

中華民國110年度

單位：新臺幣千元

項 目	本 年 度	上 年 度	比較增減數	%
經營成績：				
基金來源	199,857	356,661	-156,804	-43.96
基金用途	201,648	360,264	-158,616	-44.03
賸餘(短絀)	-1,791	-3,603	1,812	--
餘絀情形：				
基金餘額	2,741	4,532	-1,791	-39.52
現金流量(註)：				
現金及約當現金之淨增(減)	-1,791	-3,603	1,812	--

附註：現金流量係採現金及約當現金基礎，包括現金及自投資日起3個月內到期或清償之債權證券。

本 頁 空 白

# 業務計畫及預算概要

# 臺北市地方教育發展基金－臺北市立中山國民中學

## 業務計畫及預算概要

中華民國 110 年度

### 壹、基金概況

#### 一、設立宗旨及願景：

- (一) 本校遵照憲法第 158 條及 160 條規定，教育文化應發展國民之民族精神、自治精神，國民道德與健全體格、科學及生活智能，以培養八大學習領域及十大基本能力。
- (二) 本校自 91 年度起依教育經費編列與管理法第 13 條規定設置「臺北市地方教育發展基金」，以促進教育健全發展，提昇教育經費運用績效。
- (三) 本校以培養有品質、有品德以及有品味的大器中山人為願景：
  1. 品質：培養學生具備「閱讀理解、資訊運用、學習方法、創造思考」等能力。
  2. 品德：培養學生具備「自律、自信、尊重、關懷」等能力。
  3. 品味：培養學生具備「溝通合作、問題解決、文化包容、健康快樂」等能力。

#### 二、施政重點：

- (一) 開啟多元智慧：尊重每個學生獨特的個性，以多元智慧的觀點協助他找到生命的亮點，肯定天生我才必有用，能知於學，樂於學。
- (二) 培養生活能力：培養學生帶得走的公民關鍵能力，強化自我管理、閱讀理解、理性批判、問題解決、奉獻服務、溝通表達等核心素養。
- (三) 蘊育人文情懷：在溫馨開放的校園文化中，孕育人文情懷，學會尊重、包容；建構生命的價值、完成人性的開展。
- (四) 建置溫馨民主的校園文化：
  1. 以參與式管理、落實行政、教師會、家長會三者的良性互動。
  2. 以學生第一，教學優先的觀念提昇行政服務效率。
  3. 放下威權心態，開啟校園民主之風氣。
- (五) 推動適性教學：
  1. 落實校本課程理念，採多元化、活潑化的教學及評量。
  2. 運用校內、外資源，加強多元學習能力。
  3. 關懷相對弱勢學生之教學及輔導。
  4. 推動行動學習，充實學生運用資訊之知能，並提昇教師運用學習載具教學之能力。

# 臺北市地方教育發展基金 - 臺北市立中山國民中學

## 業務計畫及預算概要

中華民國 110 年度

(六) 辦理發展性的訓輔活動：

1. 辦理各項活動、競賽及展演。
2. 推動校內外學習服務。
3. 發展績優社團及校隊，如羽球隊、打擊樂社、合唱團、童軍等。
4. 加強新興領域教育的辦理，並融入各科教學以收成效。

三、組織概況：

本校設置校長 1 人，綜理全校校務，下設教務處、學生事務處、總務處、輔導室、會計室、人事室及附設補習學校等單位。

內部分層業務如下：

(一) 教務處：秉承校長之命，辦理全校教務事項。

1. 教學組：掌理課程編排、課業考查、學藝競賽、教學研究、教師進修、差假教師調代課及缺補課之查核等事項。
2. 註冊組：掌理註冊、編班、轉學、學籍保管、各項獎助學金補助及成績考查等有關學籍事項。
3. 設備組：掌理教科書編選、教學用具之管理、保管及出版學校刊物等事項。
4. 資訊組：掌理電腦設備及區域網路之管理、保管等事項。

(二) 學生事務處：秉承校長之命，辦理全校學生事務事項。

1. 訓育組：掌理訓育計畫之擬定及辦理各類訓育等活動。
2. 體育組：掌理學生體育活動、體格鍛鍊等事項。
3. 生教組：掌理學生日常生活常規，辦理交通導護各項事項。
4. 衛生組：掌理健康檢查，個人及環境衛生檢查、保健等事項。

(三) 總務處：秉承校長之命，辦理全校總務事項。

1. 事務組：掌理校舍、校具、財產、物品採購保管、工程發包、監工及驗收。
2. 文書組：掌理文件收發登錄、撰擬繕校、典守學校印信、檔案保管、整理各項會議紀錄及校史等事項。
3. 出納組：掌理現金、零用金、票據、契約之保管等收支事項，辦理員工薪津發放及各項扣繳單據證明等。

(四) 輔導室：秉承校長之命，辦理全校學生學習輔導、生活輔導、生涯輔導等事項。



# 臺北市地方教育發展基金 - 臺北市立中山國民中學

## 業務計畫及預算概要

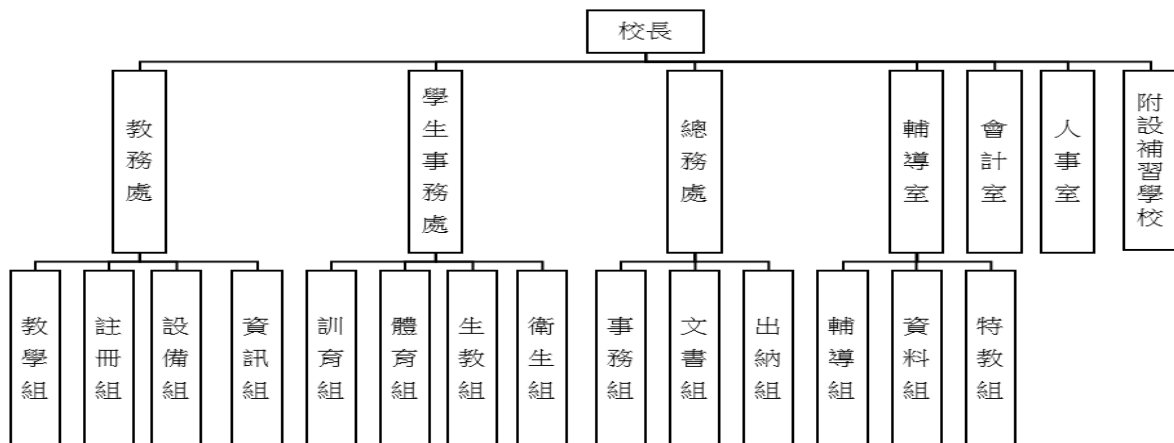
中華民國 110 年度

1. 輔導組：掌理學生個案建立、學習輔導、生活輔導、生涯輔導及兩性教育、親職教育等事項。
2. 資料組：辦理輔導資料搜集建檔、組訓愛心家長、實施測驗、社區人力整合、出版親職刊物等事項。
3. 特教組：擬訂特殊教育計畫章則、親師輔導諮詢、特教班甄選鑑別、實施各項診斷測驗、特教兒童追蹤輔導等事項。

(五) 會計室：秉承上級主計機關之監督與指導，並受校長之指揮，依法辦理歲計、會計、統計等事項。

(六) 人事室：秉承上級人事機關之監督與指導，並受校長之指揮，依法辦理人事管理查核等事項。

(七) 附設補習學校：下設校務、總務、人事、會計等單位，所需人員均由原編制內人員兼任，比照一般教學內部分層業務規定辦理各相關事項。



#### 四、基金歸類及屬性：

本校地方教育發展基金依據教育經費編列與管理法第 13 條規定設置，本基金為預算法第 4 條第 1 項第 2 款第 5 目所定之特別收入基金，以本府教育局為管理機關。

# 臺北市地方教育發展基金 - 臺北市立中山國民中學

## 業務計畫及預算概要

中華民國 110 年度

### 貳、業務計畫

#### 一、基金來源：

單位：新臺幣千元

業務計畫	本年度預算數	實施內容
勞務收入	9	本年度預計收取教師甄選報名費收入。
財產收入	1,865	本年度預計辦理財產報廢變賣之殘值收入、校園場地開放收入、合作社土地及房屋租金收入等。
政府撥入收入	197,860	本年度預計由公庫撥入數。
其他收入	123	本年度預計收取數位學生證補卡等收入。

#### 二、基金用途：

單位：新臺幣千元

業務計畫	本年度預算數	實施內容
國民教育計畫	124,707	本年度預計辦理教學事項為： 1. 各項教學、學生事務、圖書及輔導等業務。 2. 新購教具、圖書等各科教學設備，充實各科教材及用具。 3. 革新教學方法，提高教學效能。 4. 教師甄選業務、指定活動等項目。
一般行政管理計畫	20,443	本年度預計辦理事項為： 1. 綜理學校總務、人事、會計等業務。 2. 配合校務推動行政處室支援工作，進而增進校務運作。
建築及設備計畫	56,498	本年度預計辦理事項為： 1. 購置各學科教學課程所需教學設備。 2. 辦理全校洗手臺整修工程。 3. 中山國中綜合大樓新建工程(委託技術服務費)，本工程由本校主辦，為 103-111 年度連續性工程，總委託技術服務費 2,661 萬 3 千元(不含先期規劃)，依參建比例分攤，本校分攤比例為 44.26%，共計分攤 1,152

# 臺北市地方教育發展基金 - 臺北市立中山國民中學

## 業務計畫及預算概要

中華民國 110 年度

			<p>萬 9 千元，連同 101 年度執行先期規劃 70 萬元，本校總計畫共 1,222 萬 9 千元，本年度編列第 8 年經費 300 萬元，餘 152 萬 9 千元編列於以後年度，各年度資金需求詳如繼續性計畫分年資金需求表。</p> <p>4. 中山國中綜合大樓新建工程(工程費)，本工程由本校主辦，為 106-111 年度連續性工程，總工程費為 7 億 6,353 萬 5 千元，其中施工費 7 億 5,633 萬 6 千元，工程管理費 719 萬 9 千元，依參建比例分攤，本校分攤比例為 44.26%，共計分攤 3 億 3,794 萬 1 千元，施工費 3 億 3,475 萬 5 千元，工程管理費 318 萬 6 千元，本年度編列第 5 年經費 5,020 萬元，餘 5,652 萬 1 千元編列於以後年度，各年度資金需求詳如繼續性計畫分年資金需求表。</p>
--	--	--	--

### 參、預算概要

#### 一、基金來源及用途之預計：

##### (一) 本年度基金來源：

服務收入 9 千元、財產處分收入 64 萬 9 千元、其他財產收入 121 萬 6 千元、公庫撥款收入 1 億 9,786 萬元、雜項收入 12 萬 3 千元，本年度基金來源 1 億 9,985 萬 7 千元，較上年度預算數 3 億 5,666 萬 1 千元，減少 1 億 5,680 萬 4 千元，約 43.96%，主要係公庫撥款收入減編所致。

##### (二) 本年度基金用途：

國民教育計畫 1 億 2,470 萬 7 千元，一般行政管理計畫 2,044 萬 3 千元，建築及設備計畫 5,649 萬 8 千元，本年度基金用途 2 億 164 萬 8 千元，較上年度預算數 3 億 6,026 萬 4 千元，減少 1 億 5,861 萬 6 千元，約 44.03%，主要係中山國中綜合大樓新建工程工程費減編所致。

# 臺北市地方教育發展基金 - 臺北市立中山國民中學

## 業務計畫及預算概要

中華民國 110 年度

### 二、基金餘絀之預計：

本年度基金來源及用途相抵後，差短 179 萬 1 千元，較上年度預算數差短 360 萬 3 千元，減少 181 萬 2 千元，將移用以前基金餘額支應。

### 三、現金流量之預計：

本年度業務活動淨現金流出 179 萬 1 千元。

### 四、補辦預算事項：詳補辦預算明細表

#### (一) 固定資產之建設改良擴充 125 萬 3 千元

1.109 年度教育部補助充實體育器材設備計畫 110 萬 1 千元。

2.109 年度教育部補助充實公立國民中學生活科技教室-基本設備計畫 15 萬 2 千元。

### 肆、以前年度計畫實施成果概述：

#### 一、前（108）年度計畫實施成果概述：

業務計畫	實施概況	實施成果
勞務收入	本年度預計收取教師甄選報名費收入。	本年度已收取教師甄選報名費 9 千元。
財產收入	本年度預計辦理財產報廢變賣之殘值收入、校園場地開放收入、合作社土地及房屋租金收入等。	本年度已收取財產報廢變賣殘值收入 6 萬 6 千元、教職員工停車收入 2 萬 8 千元、校園場地開放收入 104 萬 5 千元、合作社土地及房屋租金收入 1 萬元等。
政府撥入收入	本年度預計由公庫撥入數。	本年度已收取公庫撥入數 1 億 7,026 萬 8 千元及教育部之補助計畫 28 萬 7 千元。
其他收入	本年度預計收取數位學生證補卡等收入。	本年度已收取數位學生證補卡及廠商履約逾期罰款等收入 31 萬 7 千元。
國民教育計畫	本年度預計辦理教學事項為：	新購體育、自然、特教、圖書等各科教學設備，革新教

# 臺北市地方教育發展基金 - 臺北市立中山國民中學

## 業務計畫及預算概要

中華民國 110 年度

	<ol style="list-style-type: none"> <li>1. 辦理各項教學、學生事務、圖書及輔導等業務。</li> <li>2. 新購教具、圖書等各科教學設備，充實各科教材及用具。</li> <li>3. 革新教學方法，提高教學效能。</li> <li>4. 辦理教師甄選、指定活動等項目。</li> </ol>	<p>學方法，充實各科教材，提高教學效能；另辦理教師甄選、性別平等教育宣導、教師進修研習等指定活動項目，藉由辦理各項活動可鍛鍊學生強健的身體，增進學生各項生活智能。</p>
一般行政管理計畫	<p>本年度預計辦理事項為：</p> <ol style="list-style-type: none"> <li>1. 綜理學校總務、人事、會計等業務。</li> <li>2. 配合校務推動行政處室支援工作，進而增進校務運作。</li> </ol>	<p>綜理學校總務、人事、會計等業務，並配合校務推動行政處室支援工作，進而增進校務運作，達成預期目標。</p>
建築及設備計畫	<p>本年度預計辦理事項為：</p> <ol style="list-style-type: none"> <li>1. 購置各學科教學課程所需教學設備。</li> <li>2. 辦理活動中心屋頂防漏整修工程。</li> <li>3. 辦理專科教室環境改善工程。</li> <li>4. 中山國中綜合大樓新建工程。</li> </ol>	<ol style="list-style-type: none"> <li>1. 購置各學科教學課程所需教學設備。</li> <li>2. 辦理活動中心屋頂防漏整修工程。</li> <li>3. 辦理專科教室環境改善工程。</li> <li>4. 中山國中綜合大樓新建工程，截至108年底為第1階段綜合大樓興建工程，已完成地上三層結構體鑄牆、屋頂層結構、地下室1樓泥作、泳池壓層等工程施作。</li> </ol>

### 二、上年度已過期間（109年1月1日至5月31日止）計畫實施成果概述：

業務計畫	實施概況	實施成果
勞務收入	本年度截至5月31日止預計收取教師甄選報名費收入。	本年度截至5月31日止已收取教師甄選報名費2千元。
財產收入	本年度截至5月31日止預	本年度截至5月31日止已

# 臺北市地方教育發展基金 - 臺北市立中山國民中學

## 業務計畫及預算概要

中華民國 110 年度

	計辦理財產報廢變賣之殘值收入、校園場地開放收入、合作社土地及房屋租金收入等。	收取教職員工停車收入 1 萬 4 千元、校園場地開放收入 12 萬 4 千、合作社土地及房屋租金收入 1 萬元等。
政府撥入收入	本年度截至 5 月 31 日止預計公庫撥入數。	本年度截至 5 月 31 日止已收取公庫撥入數 2 億 8,092 萬 2 千元及教育部之補助計畫 232 萬 7 千元。
其他收入	本年度截至 5 月 31 日止預計收取數位學生證補卡等收入。	本年度截至 5 月 31 日止已收取數位學生證補卡及廠商履約逾期罰款等收入 9 萬 5 千元。
國民教育計畫	本年度截至 5 月 31 日止預計辦理教學事項為： 1. 辦理各項教學、學生事務、圖書及輔導等業務。 2. 新購教具、圖書等各科教學設備，充實各科教材及用具。 3. 革新教學方法，提高教學效能。 4. 辦理教師甄選、指定活動等項目。	購置教具、圖書等各科教學設備，充實各科教材及用具，革新教學方法，提高教學效能，開啟多元智慧，培養生活能力，以建置溫馨民主的校園文化，達成預期目標。
一般行政管理計畫	本年度截至 5 月 31 日止預計辦理事項為： 1. 綜理學校總務、人事、會計等業務。 2. 配合校務推動行政處室支援工作，進而增進校務運作。	持續辦理學校總務、人事、會計等業務，並配合校務推動行政處室支援工作，進而增進校務運作，以達成預期目標。
建築及設備計畫	本年度截至 5 月 31 日止預計辦理事項為： 1. 購置各學科教學課程所需教學設備招標作業。	1. 購置各學科教學課程所需教學設備均在期程內完成採購及驗收付款事宜。

臺北市地方教育發展基金 - 臺北市立中山國民中學

業務計畫及預算概要

中華民國 110 年度

		<p>2. 辦理校舍門更新工程、校園電源改善工程及自來水管汰換工程等之建築師及工程招標作業。</p> <p>3. 中山國中綜合大樓新建工程。</p>	<p>2. 辦理校舍門更新工程、校園電源改善工程及自來水管汰換工程等之建築師及工程招標作業。</p> <p>3. 中山國中綜合大樓新建工程，目前大樓主體已完成，刻正施作地下室泳池及廁所磁磚貼磚工程、球場機房裝修吸音材、內外牆清水模修飾、樓梯地磚打底、各樓層泥作工程收尾等。</p>
--	--	--	--

# 臺北市地方教育發展基金－臺北市立中山國民中學

## 補辦預算明細表

中華民國110年度

單位：新臺幣元

項 目	金額	辦理年度	說 明
合計	1,253,000		
購建固定資產	1,253,000		
購置機械及設備	382,000	109	
工作桌	133,000		教育部補助充實公立國民中學生活科技教室-基本設備經費。
AC配電箱	19,000		教育部補助充實公立國民中學生活科技教室-基本設備經費。
跑步機	230,000		教育部補助充實體育器材設備經費。
購置雜項設備	871,000	109	
綠能造電飛輪有氧健身車	368,000		教育部補助充實體育器材設備經費。
電子護胸(內建發射器)	110,000		教育部補助充實體育器材設備經費。
電子護頭(內建發射器)	109,000		教育部補助充實體育器材設備經費。
電子護胸	126,000		教育部補助充實體育器材設備經費。
護胸發射器	49,000		教育部補助充實體育器材設備經費。
電子護頭	60,000		教育部補助充實體育器材設備經費。
護頭髮射器	49,000		教育部補助充實體育器材設備經費。

備註：各基金依預算法第88條規定補辦預算，應確係不及編入年度預算，且因經營環境發生重大變遷或正常業務(含執行中央補助款項目)之確實需要，並經主管機關核轉本府核准先行辦理者；不具急迫性之事項，仍應儘可能納入預算辦理。



# 預算主要表

# 臺北市地方教育發展基金－臺北市立中山國民中學

## 基金來源、用途及餘絀預計表

中華民國110年度

單位：新臺幣千元

前年度決算數	項 目	本年度預算數	上年度預算數	比較增減（－）
172,030	基金來源	199,857	356,661	-156,804
9	勞務收入	9	9	
9	服務收入	9	9	
1,149	財產收入	1,865	1,256	609
66	財產處分收入	649	40	609
1,083	其他財產收入	1,216	1,216	
170,555	政府撥入收入	197,860	355,358	-157,498
170,268	公庫撥款收入	197,860	355,358	-157,498
287	政府其他撥入收入			
317	其他收入	123	38	85
317	雜項收入	123	38	85
171,509	基金用途	201,648	360,264	-158,616
125,172	國民教育計畫	124,707	122,361	2,346
18,580	一般行政管理計畫	20,443	20,617	-174
27,756	建築及設備計畫	56,498	217,286	-160,788
521	本期賸餘(短絀)	-1,791	-3,603	1,812
7,614	期初基金餘額	4,532	6,201	-1,669
8,135	期末基金餘額	2,741	2,598	143

註：前年度決算數細數之和與總數或略有出入，係四捨五入關係，以下各表同。

# 臺北市地方教育發展基金－臺北市立中山國民中學

## 現金流量預計表

中華民國110年度

單位：新臺幣千元

項 目	本 預	年 算	度 數	說 明
業務活動之現金流量				
本期賸餘(短絀)			-1,791	
業務活動之淨現金流入(流出)			-1,791	
其他活動之現金流量				
其他活動之淨現金流入(流出)				
現金及約當現金之淨增(淨減)			-1,791	
期初現金及約當現金			10,445	
期末現金及約當現金			8,654	

註：本表係採現金及約當現金基礎，包括現金及自投資日起3個月內到期或清償之債權證券。

# 預算明細表

# 臺北市地方教育發展基金－臺北市立中山國民中學

## 基金來源－服務收入明細表

中華民國110年度

單位：新臺幣元

科 目	單位	本 年 度 預 算 數			說 明
		數量 業務量	利(費)率	金 額	
合計 服務收入	人	30	300	9,000 9,000 9,000	較上年度預算數9,000元，無增減。 教師公開甄試報名費收入。

# 臺北市地方教育發展基金－臺北市立中山國民中學

## 基金來源－財產處分收入明細表

中華民國110年度

單位：新臺幣元

科 目	單位	本 年 度 預 算 數			說 明
		數量 業務量	利(費)率	金 額	
合計				649,000	
財產處分收入	年	1	649,000	649,000 649,000	較上年度預算數40,000元，增加609,000元。 財產報廢殘值收入。

# 臺北市地方教育發展基金－臺北市立中山國民中學

## 基金來源－其他財產收入明細表

中華民國110年度

單位：新臺幣元

科 目	單 位	本 年 度 預 算 數			說 明
		數 量 業 務 量	利(費)率	金 額	
合計				1,216,000	
其他財產收入				1,216,000	較上年度預算數1,216,000元，無增減。
	年	1	2,000	2,000	合作社房屋租金收入。
	年	1	14,000	14,000	合作社土地租金收入。
	年	1	1,200,000	1,200,000	開放學校場地收入(收支對列)。

# 臺北市地方教育發展基金－臺北市立中山國民中學

## 基金來源－公庫撥款收入明細表

中華民國110年度

單位：新臺幣元

科 目	單位	本 年 度 預 算 數			說 明
		數量 業務量	利(費)率	金 額	
合計				197,860,000	
公庫撥款收入	年	1	197,860,000	197,860,000	較上年度預算數355,358,000元，減少157,498,000元。 市府補助款。



# 臺北市地方教育發展基金－臺北市立中山國民中學

## 基金來源－雜項收入明細表

中華民國110年度

單位：新臺幣元

科 目	單 位	本 年 度 預 算 數			說 明
		數量 業務量	利(費)率	金 額	
合計				123,000	
雜項收入	年	1	123,000	123,000	較上年度預算數38,000元，增加85,000元。 數位學生證補卡費等收入。

# 臺北市地方教育發展基金－臺北市立中山國民中學

## 基金用途－國民教育計畫明細表

中華民國110年度

單位：新臺幣元

前年度 決算數	上年度 預算數	科 目	本 年 度 預 算 數	說 明
125,172,148	122,361,000	合 計	124,707,000	
117,743,817	114,489,000	用人費用	116,372,000	
51,060,913	48,324,000	正式員額薪資	51,576,000	較上年度預算數48,324,000元，增加3,252,000元。
51,060,913	48,324,000	職員薪金	51,576,000	
			42,348,000	教師55人薪金(詳用人費用彙計表)(含教育部補助導師費252,000元及專任輔導教師1,280,000元)。
			3,432,000	教師4人薪金(詳用人費用彙計表)。
			5,796,000	教師6人及專任運動教練1人薪金(詳用人費用彙計表)(含教育部補助導師費36,000元)。
4,809,896	4,242,480	聘僱及兼職人員薪資	4,274,160	較上年度預算數4,242,480元，增加31,680元。
4,809,896	4,242,480	兼職人員酬金	4,274,160	
			180,000	兼任補校行政人員(總務、會計、人事、幹事2人)工作補助費，5人*12月*3,000元。
			86,400	兼任補校行政人員(組長)工作補助費，2人*12月*3,600元。
			51,840	兼任補校行政人員(校務主任)工作補助費，1人*12月*4,320元。
			42,000	兼任補校行政人員(校長)工作補助費，1人*12月*3,500元。
			1,140,480	補校教師授課鐘點費，3班*44週*24節*360元。
			1,728,000	補助調整教師授課鐘點費，60人*2節*40週*360元(教育部補助款)。
			172,800	補助調整授課鐘點費之外聘教師勞、健保及勞退費用(教育部補助款)。
			633,600	教師代課鐘點費，本校編制教師總人數66人，按9分之1計，編列8人，每人220節，總節數8人*220節=1,760節，每節360元。
			108,000	教師兼補校導師費，3人*12月*3,000元(含教育部補助36,000元)。
			8,640	補助調整授課鐘點費之外聘教師勞、健保及勞退費用(教育部補助款)。
			86,400	補助調整授課特教教師鐘點費，3人*2節*40

# 臺北市地方教育發展基金－臺北市立中山國民中學

## 基金用途－國民教育計畫明細表

中華民國110年度

單位：新臺幣元

前年度 決算數	上年度 預算數	科 目	本 年 度 預 算 數	說 明
				週*360元(教育部補助款)。
			10,800	體育班補救教學鐘點費，30節*360元(體育班業務費)。
			25,200	體育班外聘教練鐘點費，70節*360元(體育班業務費)。
507,554	564,695	超時工作報酬	720,838	較上年度預算數564,695元，增加156,143元。
507,554	564,695	加班費	720,838	
			68,667	不休假出勤加班費。
			2,960	特殊教育工作人員加班費(特教班業務費)。
			73,200	不休假出勤加班費。
			3,330	教師甄選工作人員加班費。
			9,250	國中家政競賽工作人員加班費。
			37,000	開放學校場地工作人員加班費(收支對列)。
			508,671	不休假出勤加班費。
			17,760	教職員辦理各項業務加班等(普通班級業務費)。
11,150,248	10,536,500	獎金	12,561,000	較上年度預算數10,536,500元，增加2,024,500元。
4,866,321	4,496,000	考績獎金	6,114,000	
			650,000	依考績法規定核發之獎金。
			572,000	依考績法規定核發之獎金。
			4,892,000	依考績法規定核發之獎金。
6,283,927	6,040,500	年終獎金	6,447,000	
			5,293,500	依規定於年節加發之獎金。
			429,000	依規定於年節加發之獎金。
			724,500	依規定於年節加發之獎金。
42,209,142	44,531,484	退休及卹償金	40,408,962	較上年度預算數44,531,484元，減少4,122,522元。
40,205,743	44,521,272	職員退休及離職金	40,404,720	
			3,714,048	提撥退撫基金。
			288,288	提撥退撫基金。
			499,824	提撥退撫基金。
			35,902,560	退休人員月退休金，86人*32,750元*12月=33,798,000元；退休遺族月撫慰金，12人

# 臺北市地方教育發展基金－臺北市立中山國民中學

## 基金用途－國民教育計畫明細表

中華民國110年度

單位：新臺幣元

前年度 決算數	上年度 預算數	科 目	本 年 度 預 算 數	說 明
970,319	10,212	工員退休及離職金	4,242	*14,615元*12月=2,104,560元，合計35,902,560元。
			4,242	依規定提撥勞工退休準備金不足之差額。
1,033,080		卹償金		
8,006,064	6,289,841	福利費	6,831,040	較上年度預算數6,289,841元，增加541,199元。
5,167,134	4,100,448	分擔員工保險費	4,382,400	
			490,248	分擔公保、勞保、健保費。
			287,472	分擔公保、勞保、健保費。
			3,604,680	分擔公保、勞保、健保費。
88,000	163,000	傷病醫藥費	309,800	
			10,800	職業安全衛生健康檢查經費，9人*1,200元(新增)。
			91,000	健康檢查補助費，26人*3,500元。
			208,000	健康檢查補助費，13人*16,000元。
601,354	616,140	員工通勤交通費	714,420	
			12,600	特教教師上下班交通費，2人*10月*1段*630元。
			30,240	特教教師兼任行政人員上下班交通費，2人*12月*2段*630元。
			132,300	教師上下班交通費，21人*10月*1段*630元。
			327,600	教師上下班交通費，26人*10月*2段*630元。
			211,680	教師兼任行政人員上下班交通費，14人*12月*2段*630元。
2,149,576	1,410,253	其他福利費	1,424,420	
			365,000	喪葬補助費，2人*5月*36,500元。
			125,420	結婚補助費，2人*2月*31,355元。
			638,000	子女教育補助費。
			24,000	退休人員三節慰問金，4人*6,000元。
			32,000	休假旅遊補助費。
			32,000	休假旅遊補助費。
			208,000	休假旅遊補助費。

# 臺北市地方教育發展基金－臺北市立中山國民中學

## 基金用途－國民教育計畫明細表

中華民國110年度

單位：新臺幣元

前年度 決算數	上年度 預算數	科 目	本 年 度 預 算 數	說 明
4,020,227	4,026,000	服務費用	5,257,000	
1,494,248	1,401,507	水電費	2,220,779	較上年度預算數1,401,507元，增加819,272元。
1,346,472	1,202,239	工作場所電費	1,430,783	
			1,200,000	電費。
			74,783	教研中心外辦研習教室電費。
			156,000	開放學校場地電費(收支對列)。
147,776	199,268	工作場所水費	249,996	
			249,996	水費。
		氣體費	540,000	
			540,000	溫水游泳池燃料費(新增)。
62,824	75,520	旅運費	75,520	較上年度預算數75,520元，無增減。
61,734	73,520	國內旅費	73,520	
			11,520	教職員工因公外出洽辦公務或辦理活動所需短程車資(普通班級業務費)。
			51,150	校外教學隨隊人員出差旅費(畢業班8班)，11人*3天*1,550元。
			4,650	補校校外教學隨隊人員出差旅費，1人*3天*1,550元。
			6,200	因公市外出差旅費。
1,090	2,000	貨物運費	2,000	
			2,000	國中家政競賽材料器材運送車資等，2次*1,000元。
20,400	74,400	印刷裝訂與廣告費	26,400	較上年度預算數74,400元，減少48,000元。
20,400	74,400	印刷及裝訂費	26,400	
			20,400	國中家政競賽手冊、試題、獎狀等印製。
			6,000	活化教學會議研習資料印刷費(含紙張等)。
1,671,136	1,518,800	修理保養及保固費	1,519,000	較上年度預算數1,518,800元，增加200元。
1,376,463	938,600	一般房屋修護費	938,600	
			360,000	開放學校場地校園及水電等設施維護修繕費(收支對列)。
			40,800	補校校舍水電及其他各項設施維修。
			38,000	教研中心外辦研習教室設施修繕費。
			499,800	校舍水電等設備維修費。
22,400	22,800	機械及設備修護費	23,000	

# 臺北市地方教育發展基金－臺北市立中山國民中學

## 基金用途－國民教育計畫明細表

中華民國110年度

單位：新臺幣元

前年度 決算數	上年度 預算數	科 目	本 年 度 預 算 數	說 明
272,273	557,400	雜項設備修護費	23,000 557,400	電腦設備維護費(電腦專案計畫)。 開放學校場地設備器材汰換修護費(收支對列)。
170,761	166,123	一般服務費	42,000 88,200 7,200 420,651	教研中心外辦研習教室設備維護費。 公務設備器材保養維修。 補校教學設備等保養修護費。 較上年度預算數166,123元，增加254,528元。
15,128	6,720	佣金、匯費、經理費及手續費	6,624	委託超商代收學雜費手續費，552人*2學期*6元。
28,881	29,403	外包費	282,027 29,403	教研中心外辦研習教室環境清潔外包費，1人*29,403元。
126,752	130,000	體育活動費	252,624 132,000	游泳池救生員外包費，1人*6月*42,104元(新增)。 文康活動費，本校編列教師65人，專任運動教練1人，合計66人，每人編列2,000元。
600,858	789,650	專業服務費	994,650	較上年度預算數789,650元，增加205,000元。
418,560	343,460	講課鐘點、稿費、出席審查及查詢費	559,260 56,000 7,200 4,000 33,000 28,000 29,600 5,000 5,760	分組活動外聘講座鐘點費，28節*2,000元。 資源教材編輯費，1班*12月*600元。 特殊教育宣導外聘講座鐘點費，2節*2,000元(特教班業務費)。 活化教學內聘講座鐘點費，33節*1,000元。 各領域活化教學外聘講座鐘點費，14節*2,000元。 課後社團活動指導講座鐘點費。 推展性別平等教育校園性平事件調查專家學者出席費，2人次*2,500元。 推展性別平等教育行為人8小時性別課程講

# 臺北市地方教育發展基金－臺北市立中山國民中學

## 基金用途－國民教育計畫明細表

中華民國110年度

單位：新臺幣元

前年度 決算數	上年度 預算數	科 目	本 年 度 預 算 數	說 明
				座鐘點費，2人*8小時*360元。
			8,000	推展性別平等教育宣導外聘講座鐘點費，4節*2,000元。
			2,000	小田園教育體驗學習內聘講座鐘點費，2節*1,000元。
			8,000	小田園教育體驗學習外聘講座鐘點費，4節*2,000元。
			10,000	教師專業成長外聘講座鐘點費，5節*2,000元。
			15,000	教師專業成長外聘講座鐘點費，10節*1,500元。
			4,000	國中適性入學宣導活動外聘講座鐘點費，2節*2,000元(含教育部補助2,000元)。
			1,000	綠屋頂計畫平臺種植技術輔導推廣講座鐘點費，1節*1,000元。
			9,000	活化教學外聘講座鐘點費，6節*1,500元。
			22,000	輔導活動外聘講師鐘點費，11節*2,000元。
			35,200	冬夏令營指導老師鐘點費。
			48,600	國中家政競賽作品審查費，60件*810元。
			12,500	國中家政競賽規劃會議專家學者出席費，5人次*2,500元。
			8,000	國中家政競賽外聘講座鐘點費，4節*2,000元。
			2,000	技職教育、免試及十二年國教校園宣導活動講座鐘點費，2節*1,000元。
			6,000	輔導中心學校外聘講座鐘點費，3節*2,000元。
			15,000	學情障學生鑑定專家學者出席費，6人次*2,500元。
			50,000	學情障學生鑑定專家學者書面審查費，500人次*100元。
			134,400	中小學書法研習外聘講座鐘點費。
34,410	37,200	委託檢驗(定)試驗認證費	26,400	
			8,400	飲水機水質檢驗費，7臺*1,200元。
			6,000	消防安全檢測費用(普通班級業務費)。
			12,000	建物公共安全檢查簽證及申報費(普通班級)

# 臺北市地方教育發展基金－臺北市立中山國民中學

## 基金用途－國民教育計畫明細表

中華民國110年度

單位：新臺幣元

前年度 決算數	上年度 預算數	科 目	本 年 度 預 算 數	說 明
6,000	9,190	試務甄選費	9,190	業務費)。
			3,190	教師甄選試務費用。
			6,000	國中家政競賽學科命題費，3人*2科*1,000元。
36,000		電腦軟體服務費		
105,888	399,800	其他專業服務費	399,800	
			227,000	開放學校場地機械定點、機動巡邏等保全費用(收支對列)。
			172,800	游泳池水電清潔維護費，24班*7,200元(交付委託民間營運機構)。
2,104,445	2,381,000	材料及用品費	1,525,000	
902,056	1,144,300	使用材料費	397,500	較上年度預算數1,144,300元，減少746,800元。
902,056	1,144,300	設備零件	397,500	
			9,700	3人座沙發1座(輔導室)(由班級設備費移列)(新增)。
			38,000	造型組合桌椅，38組*1,000元(總務處)(由班級設備費移列)(新增)。
			24,000	綜合擴大機，3臺*8,000元(教務處)(由班級設備費移列)(新增)。
			6,500	除濕機1臺(學務處)(由班級設備費移列)(新增)。
			9,300	2人座沙發1座(輔導室)(由班級設備費移列)(新增)。
			3,000	變頻電磁爐1臺(教務處)(由班級設備費移列)(新增)。
			19,700	綠屋頂計畫平臺種植栽培箱、棚架、防蟲網及遮光網等栽培設備。
			25,000	綠屋頂計畫平臺種植定時器、過濾器及水管等水電材料。
			20,000	活化教學所需教學設備、活動材料等。
			12,000	運動會競賽用碼錶、號令槍等器材。
			98,000	體育班教學器材費，2學期*49,000元(體育班業務費)。
			132,300	電腦設備維護及管理費，21班*6,300元。



# 臺北市地方教育發展基金－臺北市立中山國民中學

## 基金用途－國民教育計畫明細表

中華民國110年度

單位：新臺幣元

前年度 決算數	上年度 預算數	科 目	本 年 度 預 算 數	說 明
1,202,389	1,236,700	用品消耗	1,127,500	較上年度預算數1,236,700元，減少109,200元。
26,306	60,930	辦公(事務)用品	68,930	400 輔導中心學校研習用辦公事務用品。 17,000 學情障學生鑑定活動用辦公事務用品。 2,290 國中家政競賽用辦公事務用品。 80 教師甄選用辦公事務用品。 4,300 綠屋頂計畫平臺種植資料整理用辦公事務用品。 2,800 冬夏令營活動用辦公事務用品。 1,500 推展性別平等教育宣導活動用辦公事務用品。 5,000 小田園教育體驗學習用辦公事務用品。 5,000 教師專業成長用辦公事務用品。 20,000 活化教學用辦公事務用品。 10,000 輔導活動用辦公事務用品。 40 特殊教育用辦公事務用品(特教班業務費)。 520 教學用辦公事務用品(普通班級業務費)。
111,900	92,870	報章雜誌	74,820	30,000 活化教學期刊圖書等報章雜誌。 44,820 圖書(由班級設備費移列)。
90,000	90,000	服裝	90,000	90,000 體育班代表隊比賽用服裝，60套*1,500元(體育班業務費)。
15,000	15,000	醫療用品(非醫療院所使用)	15,000	15,000 健康中心藥品。
959,183	977,900	其他用品消耗	878,750	13,000 童軍教育教學器材及活動材料等，2團*6,500元。 49,800 敬師活動費，83人*600元。 41,460 補校教學實驗、體育、衛生、音樂、工藝、家事、指導活動資料製造用材料等，3班*13,820元(普通班級教學材料費)。 290,220 教學實驗用材料、體育、衛生器材指導活動資料製作、音樂用零星器材配件、工藝

# 臺北市地方教育發展基金－臺北市立中山國民中學

## 基金用途－國民教育計畫明細表

中華民國110年度

單位：新臺幣元

前年度 決算數	上年度 預算數	科 目	本 年 度 預 算 數	說 明
				家事材料、童軍用材料及其他材料等，21班*13,820元(普通班級教學材料費)。
			84,000	消毒藥水、衛生清潔用品及專用垃圾袋等，21班*4,000元(普通班級業務費)。
			19,200	補校消毒藥水、衛生清潔用品及專用垃圾袋等，3班*6,400元(普通班級業務費)。
			50,000	補校教科書費用，50人*1,000元。
			11,000	教職員工因公外出洽公或辦活動等外勤逾時誤餐費用，110人次*100元(普通班級業務費)。
			13,820	特教班教學材料費，1班*13,820元。
			200	特殊教育工作人員逾時誤餐費用，2人次*100元(特教班業務費)。
			18,000	輔導活動場地布置、心理測驗相關題本統計、電腦卡等。
			10,000	活化教學會議研習逾時誤餐費用，100人次*100元。
			20,000	運動會各項競賽獎牌、錦旗等。
			20,000	運動會各項競賽表演所需道具配備等。
			13,100	運動會場地佈置所需用品耗材、茶水等。
			23,200	國中生涯發展教育用檔案教材及資料印製等費用。
			60,000	小田園教育體驗學習菜苗、種子、培養土等園藝用品。
			4,740	推展性別平等教育宣導教材。
			2,000	冬夏令營工作人員逾時誤餐費用，20人次*100元。
			400	課後社團活動用文具用品等。
			25,000	綠屋頂計畫平臺種植用肥料、種苗、栽培介質、工具櫃及農業工具等。
			2,400	教師甄選工作人員逾時誤餐費用，24人次*100元。
			13,220	國中家政競賽獎品。
			30,000	國中家政競賽術科競賽材料費。
			10,100	國中家政競賽場地佈置、茶水等雜支。
			25,000	國中家政競賽人員及工作人員逾時誤餐費

# 臺北市地方教育發展基金－臺北市立中山國民中學

## 基金用途－國民教育計畫明細表

中華民國110年度

單位：新臺幣元

前年度 決算數	上年度 預算數	科 目	本 年 度 預 算 數	說 明
				用，250人次*100元。
			24,000	學情障學生鑑定會議逾時誤餐費用，240人次*100元。
			1,290	中小學書法研習場地布置及墨水匣等雜支。
			3,600	輔導中心學校研習逾時誤餐費用，36人次*100元。
7,880	8,000	租金、償債、利息及相關手續費	8,000	
7,880	8,000	雜項設備租金	8,000	較上年度預算數8,000元，無增減。
7,880	8,000	雜項設備租金	8,000	
			5,000	運動會活動用音響設備、發電機等雜項設備租金。
			2,880	悠遊卡刷卡機月租費，1臺*12月*240元。
			120	配合預算編列至千元，增列進位數120元。
802,529	935,000	會費、捐助、補助、分攤、照護、救濟與交流活動費	1,074,000	
75,200	76,000	捐助、補助與獎助	76,640	較上年度預算數76,000元，增加640元。
75,200	76,000	獎助學員生給與	76,640	
			10,000	教育關懷獎每校推薦1名學生獎助金。
			54,000	優秀學生獎學金，27班*2學期*1,000元。
			12,640	國中家政競賽資料整理學生工讀金，80小時*158元。
727,329	859,000	補貼、獎勵、慰問、照護與救濟	997,360	較上年度預算數859,000元，增加138,360元。
		獎勵費用	10,800	
			10,800	依「臺北市公立高級中等以下學校獎勵教師獎金發給要點」發放之獎勵，3人*3,600元(普通班級業務費)(新增)。
727,329	859,000	其他補貼、獎勵、慰問、照護與救濟	986,560	
			83,200	弱勢學生教科書補助費用，64人*1,300元。
			660,000	清寒學生餐費補助，60人*200日*55元。
			44,800	弱勢學生冷氣使用費補助費用，56人*800元。
			800	配合預算編列至千元，增列進位數800元。

# 臺北市地方教育發展基金－臺北市立中山國民中學

## 基金用途－國民教育計畫明細表

中華民國110年度

單位：新臺幣元

前年度 決算數	上年度 預算數	科 目	本 年 度 預 算 數	說 明
			197,760	補助學校午餐使用有機蔬菜或有機米計畫，618人*40週*1次*8元。
493,250	522,000	其他	471,000	
493,250	522,000	其他支出	471,000	較上年度預算數522,000元，減少51,000元。
493,250	522,000	其他	471,000	
			69,000	班級自治費，690人*2學期*50元。
			60,950	體育班比賽報名費(體育班業務費)。
			165,050	體育班參加外縣市比賽車資及領隊、教練、選手差旅費等(體育班業務費)。
			64,000	體育班參加比賽逾時誤餐費用，640人次*100元(體育班業務費)。
			36,000	各領域活化教學及班級經營所需費用。
			75,600	執行學生路隊安全導護費，3人*40週*10次*63元。
			400	配合預算編列至千元，增列進位數400元。

# 臺北市地方教育發展基金－臺北市立中山國民中學

## 基金用途－一般行政管理計畫明細表

中華民國110年度

單位：新臺幣元

前年度 決算數	上年度 預算數	科 目	本 年 度 預 算 數	說 明
18,580,215	20,617,000	合計	20,443,000	
16,912,566	18,896,000	用人費用	18,148,000	
11,275,496	12,420,000	正式員額薪資	11,880,000	較上年度預算數12,420,000元，減少540,000元。
10,062,491	11,160,000	職員薪金	11,160,000	11,160,000 教職員15人薪金(詳用人費用彙計表)。
765,480	720,000	工員工資	720,000	720,000 工員2人工資(詳用人費用彙計表)。
447,525	540,000	警餉		
2,258		聘僱及兼職人員薪資		
2,258		兼職人員酬金		
395,321	649,797	超時工作報酬	728,624	較上年度預算數649,797元，增加78,827元。
395,321	649,797	加班費	728,624	680,003 不休假出勤加班費。
			48,621	校園安全校內同仁例假日人力支援。
2,725,479	3,141,875	獎金	2,985,000	較上年度預算數3,141,875元，減少156,875元。
1,314,011	1,590,000	考績獎金	1,500,000	1,500,000 依考績法規定核發之獎金。
1,411,468	1,551,875	年終獎金	1,485,000	1,485,000 依規定於年節加發之獎金。
1,014,969	1,068,624	退休及卹償金	1,025,424	較上年度預算數1,068,624元，減少43,200元。
948,629	1,011,024	職員退休及離職金	967,824	967,824 提撥退撫基金。
66,340	57,600	工員退休及離職金	57,600	57,600 提撥勞工退休準備金。
1,499,043	1,615,704	福利費	1,528,952	較上年度預算數1,615,704元，減少86,752元。
1,061,862	1,093,344	分擔員工保險費	1,030,152	1,030,152 分擔公保、勞保、健保費。
150,246	234,360	員工通勤交通費	226,800	196,560 員工上下班交通費，13人*12月*2段*630元。

# 臺北市地方教育發展基金－臺北市立中山國民中學

## 基金用途－一般行政管理計畫明細表

中華民國110年度

單位：新臺幣元

前年度 決算數	上年度 預算數	科 目	本 年 度 預 算 數	說 明
			30,240	員工上下班交通費，4人*12月*1段*630元。
286,935	288,000	其他福利費	272,000	
			272,000	休假旅遊補助費。
1,370,000	1,372,000	服務費用	1,952,000	
727,708	748,912	一般服務費	1,329,368	較上年度預算數748,912元，增加580,456元。
			1,295,368	
694,708	712,912	外包費	160,000	消化超額職工4人(技工、工友)業務外包費。
			1,135,368	校警勞務外包費，2人*12月*47,307元。
33,000	36,000	體育活動費	34,000	
			34,000	文康活動費，本校編列職員15人，工員2人，合計17人，每人編列2,000元。
570,292	551,088	專業服務費	550,632	較上年度預算數551,088元，減少456元。
570,292	551,088	其他專業服務費	550,632	
			550,632	校園安全機械定點、機動巡邏等保全費用。
72,000	72,000	公共關係費	72,000	較上年度預算數72,000元，無增減。
72,000	72,000	公共關係費	72,000	
			72,000	校長特別費，12月*6,000元。
296,649	348,000	材料及用品費	342,000	
296,649	348,000	用品消耗	342,000	較上年度預算數348,000元，減少6,000元。
296,649	342,700	辦公(事務)用品	342,000	
			341,900	統籌業務費計算如下:普通班21班、體育班3班，1,290元*15班*12月=232,200元，810元*9班*12月=87,480元，補校3班，645元*3班*12月=23,220元，以上合計342,900元，除依實際需求移列會費1,000元外，其餘如列數。
			100	配合預算編列至千元，增列進位數100元。
	5,300	服裝		
1,000	1,000	會費、捐助、補助、分攤、照護、救濟與交流活動費	1,000	
1,000	1,000	會費	1,000	較上年度預算數1,000元，無增減。
1,000	1,000	職業團體會費	1,000	

# 臺北市地方教育發展基金－臺北市立中山國民中學

## 基金用途－一般行政管理計畫明細表

中華民國110年度

單位：新臺幣元

前年度 決算數	上年度 預算數	科 目	本 年 度 預 算 數	說 明
			1,000	護理師1人公會會費(統籌業務費)。

# 臺北市地方教育發展基金－臺北市立中山國民中學

## 基金用途－建築及設備計畫明細表

中華民國110年度

單位：新臺幣元

前年度 決算數	上年度 預算數	科 目	本 年 度 預 算 數	說 明
27,756,290	217,286,000	合計	56,498,000	
27,756,290	217,286,000	購建固定資產、無形資產及非理財 目的之長期投資	56,498,000	
22,672,875	212,842,000	購建固定資產	54,031,000	
20,538,116	210,750,000	專案計畫	53,200,000	
20,538,116	210,750,000	繼續性計畫	53,200,000	
1,805,650	780,000	(一) 中山國中綜合大樓 新建工程(委託技術服務費)	3,000,000	本工程由本校主辦，為103-111 年度連續性工程，總委託技術 服務費26,613,194元(不含先期 規劃)，依參建比例分攤，本 校分攤比例為44.26%，共計分 攤11,528,836元，連同101年度 執行先期規劃700,000元，本校 總計畫共12,228,836元，除以前 年度編列7,700,000元外，本年 度編列第8年經費3,000,000元， 餘1,528,836元編列於以後年度 ，各年度資金需求詳如繼續性 計畫分年資金需求表。
1,805,650	780,000	擴充改良房屋建築及設 備	3,000,000	
		擴充改良房屋建築及設 備	3,000,000	委託技術服務費。
18,732,466	209,970,000	(二) 中山國中綜合大樓 新建工程(工程費)	50,200,000	本工程由本校主辦，為106-111 年度連續性工程，總工程費為 763,535,384元，其中施工費 756,336,429元，工程管理費 7,198,955元，依參建比例分攤 ，本校分攤比例為44.26%，共 計分攤337,940,760元，施工費 334,754,503元，工程管理費 3,186,257元，除以前年度編列 231,220,000元外，本年度編列 第5年經費50,200,000元，餘 56,520,760元編列於以後年度 ，各年度資金需求詳如繼續性計 畫分年資金需求表。
18,732,466	209,970,000	擴充改良房屋建築及設	50,200,000	



# 臺北市地方教育發展基金－臺北市立中山國民中學

## 基金用途－建築及設備計畫明細表

中華民國110年度

單位：新臺幣元

前年度 決算數	上年度 預算數	科 目	本 年 度 預 算 數	說 明
		備	50,000,000	一、施工費。
			200,000	二、工程管理費。
2,134,759	2,092,000	一般建築及設備計畫	831,000	
		班級設備	300,216	
		購置機械及設備	86,216	
			30,000	汰換微單眼相機1臺(2420萬畫素)(學務處)。
			18,216	新購運動型攝影機1臺(1,200萬像素)(學務處)。
			16,000	汰換投影機1臺(特教組)。
			22,000	新購一對一分離式4KW冷氣機1臺(含基本安裝費)(教務處)。
		購置交通及運輸設備	72,000	
			72,000	新購無線麥克風，6組*12,000元(教務處)。
		購置雜項設備	142,000	
			66,000	新購造型組合桌，6組*11,000元(總務處)。
			63,000	新購觸控電視1臺(教務處)。
			13,000	汰換碎紙機1臺(學務處)。
654,940	514,000	資訊設備	530,784	
654,940	514,000	購置機械及設備	530,784	
			220,000	新購筆記型電腦，8部*27,500元(電腦專案計畫)。
			195,784	汰換桌上型電腦(含顯示器)，8部*24,473元(電腦專案計畫)。
			115,000	汰換網路及資訊周邊設備(電腦專案計畫)。
1,479,819	1,578,000	校園設備		
880,722	485,000	購置機械及設備		
105,858	14,000	購置交通及運輸設備		
493,239	1,079,000	購置雜項設備		
	36,000	購置無形資產	36,000	
	36,000	一般建築及設備計畫	36,000	
		資訊設備	36,000	
		購置電腦軟體	36,000	

# 臺北市地方教育發展基金－臺北市立中山國民中學

## 基金用途－建築及設備計畫明細表

中華民國110年度

單位：新臺幣元

前年度 決算數	上年度 預算數	科 目	本 年 度 預 算 數	說 明
			36,000	電腦教學軟體費(電腦專案計畫)。
	36,000	校園軟體設備		
	36,000	購置電腦軟體		
5,083,415	4,408,000	遞延支出	2,431,000	
5,083,415	4,408,000	一般建築及設備計畫	2,431,000	
		全校洗手臺整修工程	2,431,000	
		遞延修繕房屋建築支出	2,431,000	
			2,245,253	一、施工費。
			141,451	二、委託技術服務費(總包價法)。
			44,296	三、工程管理費(按施工費約2%提列)。
5,083,415	4,408,000	校園整修工程		
5,083,415	4,408,000	遞延修繕房屋建築支出		

# 預 算 參 考 表

# 臺北市地方教育發展基金－臺北市立中山國民中學

## 預計平衡表

中華民國110年12月31日

單位：新臺幣千元

108年(前年) 12月31日 決算數	科 目	110年12月31日 預計數	109年12月31日 預計數	比較增減(-)
6,929,747	資產合計	6,924,353	6,926,144	-1,791
6,929,747	資產	6,924,353	6,926,144	-1,791
16,818	流動資產	11,424	13,215	-1,791
14,048	現金	8,654	10,445	-1,791
14,048	銀行存款	8,654	10,445	-1,791
2,771	預付款項	2,771	2,771	
2,771	預付費用	2,771	2,771	
2,369	投資、長期應收款項、貸墊款及準備金	2,369	2,369	
2,369	準備金	2,369	2,369	
2,233	退休及離職準備金	2,233	2,233	
137	其他準備金	137	137	
6,910,559	其他資產	6,910,559	6,910,559	
6,910,559	什項資產	6,910,559	6,910,559	
147,209	暫付及待結轉帳項	147,209	147,209	
6,763,350	代管資產	6,763,350	6,763,350	
6,929,747	負債及基金餘額合計	6,924,353	6,926,144	-1,791
6,921,612	負債	6,921,612	6,921,612	
152,669	流動負債	152,669	152,669	
152,332	應付款項	152,332	152,332	
151,738	應付代收款	151,738	151,738	
594	應付費用	594	594	
337	預收款項	337	337	
337	預收收入	337	337	
6,768,943	其他負債	6,768,943	6,768,943	
6,768,943	什項負債	6,768,943	6,768,943	
1,593	存入保證金	1,593	1,593	
2,233	應付退休及離職金	2,233	2,233	
6,763,350	應付代管資產	6,763,350	6,763,350	
1,768	暫收及待結轉帳項	1,768	1,768	
8,135	基金餘額	2,741	4,532	-1,791
8,135	基金餘額	2,741	4,532	-1,791
8,135	基金餘額	2,741	4,532	-1,791
8,135	累積餘額	2,741	4,532	-1,791

註：1.信託代理與保證資產(負債)前年度決算數0元，上年度預計數0元，本年度預計數0元。2.或有資產(負債)0元。3.本基金自93年度起，本固定項目分開原則，將屬長期固定帳項，包括固定資產302,739,862元、無形資產153,961元及長期債務0元等，另立帳類管理，未納入本表。

## 臺北市地方教育發展基金

## 各項費用

中華民國

前年度 決算數	上年度 預算數	計畫別		合計	國民教育計畫
		用途別科目			
171,508,653	360,264,000	合計		201,648,000	124,707,000
134,656,383	133,385,000	用人費用		134,520,000	116,372,000
62,336,409	60,744,000	正式員額薪資		63,456,000	51,576,000
61,123,404	59,484,000	職員薪金		62,736,000	51,576,000
765,480	720,000	工員工資		720,000	
447,525	540,000	警餉			
4,812,154	4,242,480	聘僱及兼職人員薪資		4,274,160	4,274,160
4,812,154	4,242,480	兼職人員酬金		4,274,160	4,274,160
902,875	1,214,492	超時工作報酬		1,449,462	720,838
902,875	1,214,492	加班費		1,449,462	720,838
13,875,727	13,678,375	獎金		15,546,000	12,561,000
6,180,332	6,086,000	考績獎金		7,614,000	6,114,000
7,695,395	7,592,375	年終獎金		7,932,000	6,447,000
43,224,111	45,600,108	退休及卹償金		41,434,386	40,408,962
41,154,372	45,532,296	職員退休及離職金		41,372,544	40,404,720
1,036,659	67,812	工員退休及離職金		61,842	4,242
1,033,080		卹償金			
9,505,107	7,905,545	福利費		8,359,992	6,831,040
6,228,996	5,193,792	分擔員工保險費		5,412,552	4,382,400
88,000	163,000	傷病醫藥費		309,800	309,800
751,600	850,500	員工通勤交通費		941,220	714,420
2,436,511	1,698,253	其他福利費		1,696,420	1,424,420
5,390,227	5,398,000	服務費用		7,209,000	5,257,000
1,494,248	1,401,507	水電費		2,220,779	2,220,779
1,346,472	1,202,239	工作場所電費		1,430,783	1,430,783
147,776	199,268	工作場所水費		249,996	249,996
		氣體費		540,000	540,000
62,824	75,520	旅運費		75,520	75,520
61,734	73,520	國內旅費		73,520	73,520
1,090	2,000	貨物運費		2,000	2,000
20,400	74,400	印刷裝訂與廣告費		26,400	26,400

# 一 臺北市立中山國民中學

## 彙計表

110年度

單位：新臺幣元

一般行政管理計畫	建築及設備計畫				
20,443,000	56,498,000				
18,148,000					
11,880,000					
11,160,000					
720,000					
728,624					
728,624					
2,985,000					
1,500,000					
1,485,000					
1,025,424					
967,824					
57,600					
1,528,952					
1,030,152					
226,800					
272,000					
1,952,000					

## 臺北市地方教育發展基金

## 各項費用

中華民國

前年度 決算數	上年度 預算數	計畫別		合計	國民教育計畫
		用途別科目			
20,400	74,400	印刷及裝訂費		26,400	26,400
1,671,136	1,518,800	修理保養及保固費		1,519,000	1,519,000
1,376,463	938,600	一般房屋修護費		938,600	938,600
22,400	22,800	機械及設備修護費		23,000	23,000
272,273	557,400	雜項設備修護費		557,400	557,400
898,469	915,035	一般服務費		1,750,019	420,651
15,128	6,720	佣金、匯費、經理費及手續費		6,624	6,624
723,589	742,315	外包費		1,577,395	282,027
159,752	166,000	體育活動費		166,000	132,000
1,171,150	1,340,738	專業服務費		1,545,282	994,650
418,560	343,460	講課鐘點、稿費、出席審查及查詢費		559,260	559,260
34,410	37,200	委託檢驗(定)試驗認證費		26,400	26,400
6,000	9,190	試務甄選費		9,190	9,190
36,000		電腦軟體服務費			
676,180	950,888	其他專業服務費		950,432	399,800
72,000	72,000	公共關係費		72,000	
72,000	72,000	公共關係費		72,000	
2,401,094	2,729,000	材料及用品費		1,867,000	1,525,000
902,056	1,144,300	使用材料費		397,500	397,500
902,056	1,144,300	設備零件		397,500	397,500
1,499,038	1,584,700	用品消耗		1,469,500	1,127,500
322,955	403,630	辦公(事務)用品		410,930	68,930
111,900	92,870	報章雜誌		74,820	74,820
90,000	95,300	服裝		90,000	90,000
15,000	15,000	醫療用品(非醫療院所使用)		15,000	15,000
959,183	977,900	其他用品消耗		878,750	878,750
7,880	8,000	租金、償債、利息及相關手續費		8,000	8,000
7,880	8,000	雜項設備租金		8,000	8,000
7,880	8,000	雜項設備租金		8,000	8,000
27,756,290	217,286,000	購建固定資產、無形資產及非理財目的之長期投資		56,498,000	
22,672,875	212,842,000	購建固定資產		54,031,000	

一 臺北市立中山國民中學

彙計表

110年度

單位：新臺幣元

一般行政管理計畫	建築及設備計畫				
<p>1,329,368</p> <p>1,295,368</p> <p>34,000</p> <p>550,632</p> <p>550,632</p> <p>72,000</p> <p>72,000</p> <p>342,000</p> <p>342,000</p> <p>342,000</p>	<p>56,498,000</p> <p>54,031,000</p>				



# 臺北市地方教育發展基金

## 各項費用

中華民國

前年度 決算數	上年度 預算數	計畫別 用途別科目	合計	國民教育計畫
20,538,116	210,750,000	擴充改良房屋建築及設備	53,200,000	
1,535,662	999,000	購置機械及設備	617,000	
105,858	14,000	購置交通及運輸設備	72,000	
493,239	1,079,000	購置雜項設備	142,000	
	36,000	購置無形資產	36,000	
	36,000	購置電腦軟體	36,000	
5,083,415	4,408,000	遞延支出	2,431,000	
5,083,415	4,408,000	遞延修繕房屋建築支出	2,431,000	
803,529	936,000	會費、捐助、補助、分攤、照護、救濟 與交流活動費	1,075,000	1,074,000
1,000	1,000	會費	1,000	
1,000	1,000	職業團體會費	1,000	
75,200	76,000	捐助、補助與獎助	76,640	76,640
75,200	76,000	獎助學員生給與	76,640	76,640
727,329	859,000	補貼、獎勵、慰問、照護與救濟	997,360	997,360
		獎勵費用	10,800	10,800
727,329	859,000	其他補貼、獎勵、慰問、照護與救濟	986,560	986,560
493,250	522,000	其他	471,000	471,000
493,250	522,000	其他支出	471,000	471,000
493,250	522,000	其他	471,000	471,000

一 臺北市立中山國民中學

彙計表

110年度

單位：新臺幣元

一般行政管理計畫	建築及設備計畫				
1,000 1,000 1,000	53,200,000 617,000 72,000 142,000 36,000 36,000 2,431,000 2,431,000				

# 臺北市地方教育發展基金－臺北市立中山國民中學

## 員工人數彙計表

中華民國110年度

單位：人

計 畫 及 項 目	上年度最高可 進用員額數	本年度 增減(-)數	本年度最高可 進用員額數	說 明
合計	83		83	
國民教育計畫部分	65	1	66	
職員	65	1	66	
一般行政管理計畫部分	18	-1	17	
職員	15		15	
駐衛警	1	-1		
技工				
工友	2		2	

註：1.本表約僱、聘用係指奉准有案之約聘僱人員。

2.外包費編列救生員1人、校警外包2人、消化超額職工業務外包費、教研中心外辦研習教室環境清潔外包費等，計157萬7,395元。

本 頁 空 白

# 臺北市地方教育發展基金

## 用人費用

中華民國

計畫及項目	合計	正式 員額 薪資	聘僱 人員 薪資	超時 工作 報酬	津貼	獎 金		
						年終獎金	考績獎金	其他
合計	134,520,000	63,456,000		1,449,462		7,932,000	7,614,000	
國民教育計畫	116,372,000	51,576,000		720,838		6,447,000	6,114,000	
職員薪金	51,576,000	51,576,000						
兼職人員 酬金	4,274,160							
加班費	720,838			720,838				
考績獎金	6,114,000						6,114,000	
年終獎金	6,447,000					6,447,000		
職員退休 及離職金	40,404,720							
工員退休 及離職金	4,242							
分擔員工 保險費	4,382,400							
傷病醫藥 費	309,800							
員工通勤 交通費	714,420							
其他福利 費	1,424,420							
一般行政管理計畫	18,148,000	11,880,000		728,624		1,485,000	1,500,000	
職員薪金	11,160,000	11,160,000						
工員工資	720,000	720,000						
加班費	728,624			728,624				
考績獎金	1,500,000						1,500,000	
年終獎金	1,485,000					1,485,000		
職員退休 及離職金	967,824							

—臺北市立中山國民中學

彙計表

110年度

單位：新臺幣元

退休及卹償金		資遣費	福 利 費					提繳費	兼任 人員 用人 費用
退休金	卹償金		分擔 保險費	傷病 醫藥費	提撥 福利金	員工通勤 交通費	其他		
41,434,386			5,412,552	309,800		941,220	1,696,420		4,274,160
40,408,962			4,382,400	309,800		714,420	1,424,420		4,274,160
									4,274,160
40,404,720									
4,242									
			4,382,400						
				309,800					
						714,420			
							1,424,420		
1,025,424			1,030,152			226,800	272,000		
967,824									

# 臺北市地方教育發展基金

## 用人費用

中華民國

計畫及項目	合計	正式 員額 薪資	聘僱 人員 薪資	超時 工作 報酬	津貼	獎 金		
						年終獎金	考績獎金	其他
工員退休 及離職金	57,600							
分擔員工 保險費	1,030,152							
員工通勤 交通費	226,800							
其他福利 費	272,000							

註：1.本表兼任人員用人費用，係學校教職員兼課或請假代課鐘點費。2.外包費編列救生員1人、校警外包2人、消化超額職工業務外包費、教研中心外辦研習教室環境清潔外包費等，計157萬7,395元。

—臺北市立中山國民中學

彙計表

110年度

單位：新臺幣元

退休及卹償金		資遣費	福 利 費					提繳費	兼任 人員 用人 費用
退休金	卹償金		分擔 保險費	傷病 醫藥費	提撥 福利金	員工通勤 交通費	其他		
57,600			1,030,152			226,800	272,000		



# 臺北市地方教育發展基金－臺北市立中山國民中學

## 單位（或計畫）成本分析表

中華民國110年度

單位：新臺幣千元

計畫別	單位	單位成本(元)或 平均利(費)率	數量	預算數	說明
合計				201,648	
國民教育計畫				124,707	
一般行政管理計畫				20,443	
建築及設備計畫				56,498	

# 臺北市地方教育發展基金－臺北市立中山國民中學

## 5年來主要業務計畫分析表

中華民國110年度

單位：新臺幣千元

年度及項目	單位	數量	單位成本(元)或 平均利(費)率	金額	說明
(本)年度預算數					
國民教育計畫				124,707	
(上)年度預算數					
國民教育計畫				122,361	
(前)年度決算數					
國民教育計畫				125,172	
(107)年度決算數					
國民教育計畫				124,352	
(106)年度決算數					
國民教育計畫				114,352	

## 臺北市地方教育發展基金

## 繼續性計畫分

中華民國

計畫、項目 及計畫期間	計畫內容	全程計畫 總金額	分 年	
			以前年度 預算數	110年度
合計		350,169,596	238,920,000	53,200,000
建築及設備計畫		350,169,596	238,920,000	53,200,000
專案計畫		350,169,596	238,920,000	53,200,000
(一) 中山國中綜合大樓新建工程(委託技術服務費) (103-111年度)	為提升學校整體教學設施品質，精進教師教學與學生學習成績並滿足社區民眾停車需求與提供社區民眾休閒活動使用，擬興建綜合大樓，結合部份現有校舍與中庭，規劃為停車場、游泳池及籃球場、排球場等教學與活動場地。	12,228,836	7,700,000	3,000,000
(二) 中山國中綜合大樓新建工程(工程費) (106-111年度)	為提升學校整體教學設施品質，精進教師教學與學生學習成績並滿足社區民眾停車需求與提供社區民眾休閒活動使用，擬興建綜合大樓，結合部份現有校舍與中庭，規劃為停車場、游泳池及籃球場、排球場等教學與活動場地。	337,940,760	231,220,000	50,200,000

—臺北市立中山國民中學

年資金需求表

110年度

單位：新臺幣元

資 金 需 求 表					備 註
111年度	112年度	113年度	114年度	115年度以後	
58,049,596					委託技術服務費，連同101年度編列先期規劃700,000元。
58,049,596					
58,049,596					
1,528,836					
56,520,760					施工費及工程管理費。109年度以前編列工程管理費2,700,000元。

# 臺北市地方教育發展基金－臺北市立中山國民中學

## 資本資產明細表

中華民國110年度

單位：新臺幣千元

項 目	取得成本 (期初餘額)	以前年度 累計折舊/ 長期投資 評 價	本 年 度 變 動				本年度累計折 舊/長期投資 評價變動數	期末餘額	
			增加		減少				主要增減 原因說明
			金額	類型	金額	類型			
合計	281,694	28,634	54,067		118		4,114	302,894	
房屋及建築	1,172	174					19	979	
機械及設備	18,247	11,721	617	增置			1,767	5,376	
交通及運輸 設備	4,485	3,270	72	增置			272	1,016	
雜項設備	20,139	13,469	142	增置			2,056	4,755	
購建中固定 資產	237,414		53,200	增置				290,614	
電腦軟體	236		36	增置	118	無形資 產攤銷		154	

註：預算數細數之和與總數或略有出入，係四捨五入關係。

本 頁 空 白

# 臺北市地方教育發展基金

## 各項費用

中華民國

科目名稱	預定完成 工作總數		合辦單位	分攤方式	分攤 比率 %	總經費
	單位	數量				
建築及設備計畫						790,848,578
中山國中綜合大樓新建工程						790,848,578
	平方公尺	6,834.00	臺北市立中山國民中學	按樓地板面積比率分攤	44.26	350,169,596
	平方公尺	8,606.00	臺北市停車管理工程處	按樓地板面積比率分攤	55.74	440,678,982

# —臺北市立中山國民中學

## 分攤表

110年度

單位：新臺幣元

分 攤 標 準				說 明
設 備 及 投 資				
合計	施工費用	工程管理費	委外費用	
180,700,000	171,941,000	1,360,250	7,398,750	主辦。
180,700,000	171,941,000	1,360,250	7,398,750	
53,200,000	50,000,000	200,000	3,000,000	
127,500,000	121,941,000	1,160,250	4,398,750	