

中華民國 112 年度 4-0501202

臺北市總預算

臺北市政府教育局主管

臺北市地方教育發展基金

臺北市立中山國民中學附屬單位預算之分預算

(特別收入基金)

臺北市立中山國民中學編

臺北市地方教育發展基金－臺北市立中山國民中學

目次

中華民國112年度

| | |
|----------------------------|------------|
| 一、財務摘要 | 第 1 頁 |
| 二、業務計畫及預算概要 | 第 3 -12 頁 |
| 三、預算主要表 | |
| (一) 基金來源、用途及餘絀預計表 | 第 13 頁 |
| (二) 現金流量預計表 | 第 14 頁 |
| 四、預算明細表 | |
| (一) 基金來源－服務收入明細表 | 第 15 頁 |
| (二) 基金來源－財產處分收入明細表 | 第 16 頁 |
| (三) 基金來源－租金收入明細表 | 第 17 頁 |
| (四) 基金來源－權利金收入明細表 | 第 18 頁 |
| (五) 基金來源－其他財產收入明細表 | 第 19 頁 |
| (六) 基金來源－公庫撥款收入明細表 | 第 20 頁 |
| (七) 基金來源－雜項收入明細表 | 第 21 頁 |
| (八) 基金用途－國民教育計畫明細表 | 第 22 -32 頁 |
| (九) 基金用途－一般行政管理計畫明細表 | 第 33 頁 |
| (十) 基金用途－建築及設備計畫明細表 | 第 34 -37 頁 |
| 五、預算參考表 | |
| (一) 預計平衡表 | 第 39 頁 |
| (二) 各項費用彙計表 | 第 40 -45 頁 |
| (三) 員工人數彙計表 | 第 46 頁 |
| (四) 用人費用彙計表 | 第 48 -49 頁 |
| (五) 單位（或計畫）成本分析表 | 第 50 頁 |
| (六) 5年來主要業務計畫分析表 | 第 51 頁 |

臺北市地方教育發展基金－臺北市立中山國民中學

目 次

中華民國112年度

| | |
|------------------------|-------------|
| (七) 繼續性計畫分年資金需求表 | 第 52 – 53 頁 |
| (八) 資本資產明細表 | 第 54 頁 |
| (九) 各項費用分攤表 | 第 56 – 57 頁 |

臺北市地方教育發展基金－臺北市立中山國民中學

財務摘要

中華民國112年度

單位：新臺幣千元

| 項 目 | 本 年 度 | 上 年 度 | 比較增減數 | % |
|---------------|---------|---------|--------|--------|
| 經營成績： | | | | |
| 基金來源 | 197,402 | 198,983 | -1,581 | -0.79 |
| 基金用途 | 198,976 | 199,561 | -585 | -0.29 |
| 賸餘(短絀) | -1,574 | -578 | -996 | -- |
| 餘絀情形： | | | | |
| 基金餘額 | 2,391 | 3,965 | -1,574 | -39.70 |
| 現金流量(註)： | | | | |
| 現金及約當現金之淨增(減) | -1,574 | -578 | -996 | -- |

附註：現金流量係採現金及約當現金基礎，包括現金及自投資日起3個月內到期或清償之債權證券。

本 頁 空 白

業務計畫及預算概要

臺北市地方教育發展基金 - 臺北市立中山國民中學

業務計畫及預算概要

中華民國 112 年度

基金概況

一、設立宗旨及願景：

- (一) 本校遵照憲法第 158 條及 160 條規定，教育文化應發展國民之民族精神、自治精神，國民道德與健全體格、科學及生活智能，以培養八大學習領域及十大基本能力。
- (二) 本校自 91 年度起依教育經費編列與管理法第 13 條規定設置「臺北市地方教育發展基金」，以促進教育健全發展，提昇教育經費運用績效。
- (三) 本校以培養有品質、有品德以及有品味的大器中山人為願景：
 - 1.品質：培養學生具備「閱讀理解、資訊運用、學習方法、創造思考」等能力。
 - 2.品德：培養學生具備「自律、自信、尊重、關懷」等能力。
 - 3.品味：培養學生具備「溝通合作、問題解決、文化包容、健康快樂」等能力。

二、施政重點：

- (一) 開啟多元智慧：尊重每個學生獨特的個性，以多元智慧的觀點協助他找到生命的亮點，肯定天生我才必有用，能知於學，樂於學。
- (二) 培養生活能力：培養學生帶得走的公民關鍵能力，強化自我管理、閱讀理解、理性批判、問題解決、奉獻服務、溝通表達等核心素養。
- (三) 蘊育人文情懷：在溫馨開放的校園文化中，孕育人文情懷，學會尊重、包容；建構生命的價值、完成人性的開展。
- (四) 建置溫馨民主的校園文化：
 - 1.以參與式管理、落實行政、教師會、家長會三者的良性互動。
 - 2.以學生第一，教學優先的觀念提昇行政服務效率。
 - 3.放下威權心態，開啟校園民主之風氣。
- (五) 推動適性教學：
 - 1.落實校本課程理念，採多元化、活潑化的教學及評量。
 - 2.運用校內、外資源，加強多元學習能力。
 - 3.關懷相對弱勢學生之教學及輔導。
 - 4.推動行動學習，充實學生運用資訊之知能，並提昇教師運用學習載具教學之能力。

臺北市地方教育發展基金 - 臺北市立中山國民中學

業務計畫及預算概要

中華民國 112 年度

(六) 辦理發展性的訓輔活動：

1. 辦理各項活動、競賽及展演。
2. 推動校內外學習服務。
3. 發展績優社團及校隊，如羽球隊、打擊樂社、合唱團、童軍等。
4. 加強新興領域教育的辦理，並融入各科教學以收成效。

三、組織概況：

本校設置校長 1 人，綜理全校校務，下設教務處、學生事務處、總務處、輔導室、會計室、人事室及附設補習學校等單位。

內部分層業務如下：

(一) 教務處：秉承校長之命，辦理全校教務事項。

1. 教學組：掌理課程編排、課業考查、學藝競賽、教學研究、教師進修、差假教師調代課及缺補課之查核等事項。
2. 註冊組：掌理註冊、編班、轉學、學籍保管、各項獎助學金補助及成績考查等有關學籍事項。
3. 設備組：掌理教科書編選、教學用具之管理、保管及出版學校刊物等事項。
4. 資訊組：掌理電腦設備及區域網路之管理、保管等事項。

(二) 學生事務處：秉承校長之命，辦理全校學生事務事項。

1. 訓育組：掌理訓育計畫之擬定及辦理各類訓育等活動。
2. 體育組：掌理學生體育活動、體格鍛鍊等事項。
3. 生教組：掌理學生日常生活常規，辦理交通導護各項事項。
4. 衛生組：掌理健康檢查，個人及環境衛生檢查、保健等事項。

(三) 總務處：秉承校長之命，辦理全校總務事項。

1. 事務組：掌理校舍、校具、財產、物品採購保管、工程發包、監工及驗收。
2. 文書組：掌理文件收發登錄、撰擬繕校、典守學校印信、檔案保管、整理各項會議紀錄及校史等事項。
3. 出納組：掌理現金、零用金、票據、契約之保管等收支事項，辦理員工薪津發放及各項扣繳單據證明等。

(四) 輔導室：秉承校長之命，辦理全校學生學習輔導、生活輔導、生涯

臺北市地方教育發展基金 - 臺北市立中山國民中學

業務計畫及預算概要

中華民國 112 年度

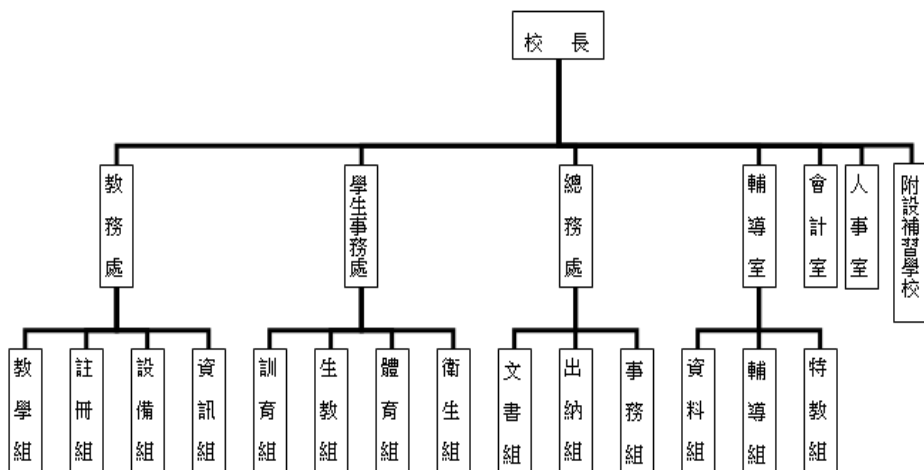
輔導等事項。

- 1.輔導組：掌理學生個案建立、學習輔導、生活輔導、生涯輔導及兩性教育、親職教育等事項。
- 2.資料組：辦理輔導資料搜集建檔、組訓愛心家長、實施測驗、社區人力整合、出版親職刊物等事項。
- 3.特教組：擬訂特殊教育計畫章則、親師輔導諮詢、特教班甄選鑑別、實施各項診斷測驗、特教兒童追蹤輔導等事項。

(五)會計室：秉承上級主計機關之監督與指導，並受校長之指揮，依法辦理歲計、會計、統計等事項。

(六)人事室：秉承上級人事機關之監督與指導，並受校長之指揮，依法辦理人事管理查核等事項。

(七)附設補習學校：下設校務、總務、會計、人事等單位，所需人員均由原編制內人員兼任，比照一般教學內部分層業務規定辦理各相關事項。



四、基金歸類及屬性：

本校地方教育發展基金依據教育經費編列與管理法第 13 條規定設置，本基金為預算法第 4 條第 1 項第 2 款第 5 目所定之特別收入基金，以本府教育局為管理機關。

臺北市地方教育發展基金 - 臺北市立中山國民中學

業務計畫及預算概要

中華民國 112 年度

貳、業務計畫

一、基金來源：

單位：新臺幣千元

| 業務計畫 | 本年度預算數 | 實施內容 |
|--------|---------|---|
| 勞務收入 | 9 | 本年度預計辦理運動設施場館委外營運土地租金及權利金收入、財產報廢變賣之殘值收入、教職員工停車收入、校園場地開放收入、合作社租金收入等。 |
| 財產收入 | 3,106 | 本年度預計辦理運動設施場館委外營運土地及房租出租之租金及權利金收入、財產報廢變賣之殘值收入、教職員工停車收入、校園場地開放收入等。 |
| 政府撥入收入 | 193,966 | 本年度預計由公庫撥入數。 |
| 其他收入 | 321 | 本年度預計收取數位學生證補卡及廠商履約逾期罰款等收入。 |

二、基金用途：

單位：新臺幣千元

| 業務計畫 | 本年度預算數 | 實施內容 |
|----------|---------|--|
| 國民教育計畫 | 150,747 | 本年度預計辦理教學事項為： 1. 各項教學、學生事務、圖書及輔導等業務。 2. 新購教具、圖書等各科教學設備，充實各科教材及用具。 3. 革新教學方法，提高教學效能。 4. 教師甄選業務、指定活動等項目。 |
| 一般行政管理計畫 | 2,385 | 本年度預計辦理事項為： 1. 綜理學校總務、人事、會計等業務。 2. 配合校務推動行政處室支援工作，進而增進校務運作。 |
| 建築及設備計畫 | 45,844 | 本年度預計辦理事項為： 1. 購置各學科教學課程所需教學設備。 2. 辦理特教資源空間環境改善工程。 3. 中山國中綜合大樓新建工程(委託技術服務費)，本工程由本校主辦，為 |

臺北市地方教育發展基金 - 臺北市立中山國民中學

業務計畫及預算概要

中華民國 112 年度

| | | | |
|--|--|--|--|
| | | | <p>103-112 年度連續性工程，總委託技術服務費 2,661 萬 3 千元(不含先期規劃)，依參建比例分攤，本校分攤比例為 44.26%，共計分攤 1,152 萬 9 千元，連同 101 年度執行先期規劃 70 萬元，本校總計畫共 1,222 萬 9 千元，本年度續編最後 1 年經費 52 萬 8 千元，餘 836 元以後年度不再編列，各年度資金需求詳如繼續性計畫分年資金需求表。</p> <p>4.中山國中綜合大樓新建工程(工程費)，本工程由本校主辦，為 106-112 年度連續性工程，總工程費原為 7 億 6,353 萬 5 千元，依實際需求修正總工程費 8 億 2,833 萬 6 千元；其中施工費 8 億 2,113 萬 7 千元，工程管理費 719 萬 9 千元，依參建比例分攤，本校分攤比例為 44.26%，共計分攤 3 億 6,662 萬 2 千元，施工費 3 億 6,343 萬 5 千元，工程管理費 318 萬 6 千元，除以前年度預算數 3 億 2,553 萬元外，本年度續編最後 1 年年經費 4,109 萬 1 千元，餘 635 元以後年度不再編列，各年度資金需求詳如繼續性計畫分年資金需求表。</p> |
|--|--|--|--|

參、預算概要

一、基金來源及用途之預計：

(一) 本年度基金來源：

服務收入 9 千元、財產處分收入 4 萬元、租金收入 90 萬元、權利金收入 90 萬元、其他財產收入 126 萬 6 千元、公庫撥款收入 1 億 9,396 萬 6 千元、雜項收入 32 萬 1 千元，本年度基金來源 1 億 9,740 萬 2 千元，較上年度預算數 1 億 9,898 萬 3 千元，減少 158 萬 1 千元，約 0.79%，主要係公庫撥款收入減編所致。

(三) 本年度基金用途：

國民教育計畫 1 億 5,074 萬 7 千元，一般行政管理計畫 238 萬 5 千元，建築及設備計畫 4,584 萬 4 千元，本年度基金用途 1 億 9,897 萬 6 千元，較上年度預算數 1 億 9,956 萬 1 千元，減少 58 萬 5 千

臺北市地方教育發展基金 - 臺北市立中山國民中學

業務計畫及預算概要

中華民國 112 年度

元,約 0.29%,主要係中山國中綜合大樓新建工程工程費減編所致。

二、基金餘絀之預計：

本年度基金來源及用途相抵後，差短 157 萬 4 千元，較上年度預算數差短 57 萬 8 千元，增加 99 萬 6 千元，將移用以前基金餘額支應。

三、現金流量之預計：

本年度業務活動淨現金流出 157 萬 4 千元。

四、補辦預算事項：詳補辦預算明細表

(一) 固定資產之建設改良擴充 90 萬 4 千元。

1.110 年度教育局補助行動學習智慧教學計畫 9 萬 6 千元。

2.110 年度為配合雙語課程學校建置雙語校園情境計畫確實需要，且具急迫及必要性，由本校基金餘額支應 17 萬 2 千元。

3. 111 年度教育部補助健康中心設備充實計畫 1 萬 6 千元。

4. 111 年度教育部補助高級中等以下學校防災校園建置計畫 10 萬元。

5. 111 年度教育部補助高級中等以下學校防災校園建置計畫 2 萬元。

6.111 年度為教學需要及維護學生權益確實需要辦理，且具急迫及必要性，由本校基金餘額支應 50 萬元。

肆、以前年度計畫實施成果概述：

一、前（110）年度計畫實施成果概述：

| 業務計畫 | 實施概況 | 實施成果 |
|------|---|---|
| 勞務收入 | 本年度預計辦理收取教師甄選報名費收入。 | 本年度已收取教師甄選報名費 1 萬 5 千元。 |
| 財產收入 | 本年度預計辦理運動設施場館委外營運土地及房租出租之租金及權利金收入、財產報廢變賣之殘值收入、教職員工停車收入、校園場地開放收入等。 | 本年度已辦理收取運動設施場館委外營運權利金收入 18 萬 2 千元、財產報廢變賣殘值收入 6 萬 6 千元、校園場地開放收入 59 萬 7 千元、合作社租金收入 1 萬元等。 |

臺北市地方教育發展基金 - 臺北市立中山國民中學

業務計畫及預算概要

中華民國 112 年度

| | | |
|----------|--|--|
| 政府撥入收入 | 本年度預計由公庫撥入數。 | 本年度已收取公庫撥入數 2 億 138 萬 8 千元及教育部之補助計畫 1,467 萬 4 千元。 |
| 其他收入 | 本年度預計收取數位學生證補卡及廠商履約逾期罰款等收入。 | 本年度已收取數位學生證補卡及廠商履約逾期罰款等收入 44 萬元。 |
| 國民教育計畫 | <p>本年度預計辦理教學事項為：</p> <ol style="list-style-type: none"> 1. 辦理各項教學、學生事務、圖書及輔導等業務。 2. 新購教具、圖書等各科教學設備，充實各科教材及用具。 3. 革新教學方法，提高教學效能。 4. 辦理教師甄選、指定活動等項目。 | <p>新購體育、自然、特教、圖書等各科教學設備，革新教學方法，充實各科教材，提高教學效能；另辦理教師甄選、性別平等教育宣導、教師進修研習等指定活動項目，藉由辦理各項活動可鍛鍊學生強健的身體，增進學生各項生活智能。</p> |
| 一般行政管理計畫 | <p>本年度預計辦理事項為：</p> <ol style="list-style-type: none"> 1. 綜理學校總務、人事、會計等業務。 2. 配合校務推動行政處室支援工作，進而增進校務運作。 | <p>綜理學校總務、人事、會計等業務，並配合校務推動行政處室支援工作，進而增進校務運作，達成預期目標。</p> |
| 建築及設備計畫 | <p>本年度預計辦理事項為：</p> <ol style="list-style-type: none"> 1. 購置各學科教學課程所需教學設備。 2. 辦理全校洗手臺整修工程。 3. 辦理視聽教室整修工程。 4. 辦理特科棟樓板樓梯及柱子整修工程。 5. 辦理 110 年度雙語情境環境建置整修工程。 6. 辦理中山國中綜合大樓新建工程。 | <ol style="list-style-type: none"> 1. 購置各學科教學課程所需教學設備。 2. 辦理全校洗手臺整修工程。 3. 辦理視聽教室整修工程。 4. 辦理特科棟樓板樓梯及柱子整修工程。 5. 辦理 110 年度雙語情境環境建置整修工程。 6. 中山國中綜合大樓新建工程，於 110 年 5 月為第 1 階段綜人大樓興建工程完工，並完成驗收接管。並於同年 7 月完成 OT 案委外簽約事宜。 |

臺北市地方教育發展基金 - 臺北市立中山國民中學

業務計畫及預算概要

中華民國 112 年度

二、上年度已過期間（111 年 1 月 1 日至 5 月 31 日止）計畫實施成果概述：

| 業務計畫 | 實施概況 | 實施成果 |
|----------|--|---|
| 勞務收入 | 本年度截至 5 月 31 日止預計辦理教師甄選報名費等收入。 | 本年度截至 5 月 31 日止，因教師甄選於 7 月辦理，尚未收取報名費。 |
| 財產收入 | 本年度截至 5 月 31 日止預計辦理運動設施場館委外營運土地租金及權利金收入、財產報廢變賣之殘值收入、校園場地開放收入、合作社租金收入等。 | 本年度截至 5 月 31 日止已收取運動設施場館委外營運土地租金及權利金收入 184 萬元、產報廢變賣之殘值收入 5 萬 6 千、校園場地開放收入 62 萬 8 千元等。 |
| 政府撥入收入 | 本年度截至 5 月 31 日止預計公庫撥入數。 | 本年度截至 5 月 31 日止已收取公庫撥入數 1 億 2011 萬元及教育部之補助計畫 136 萬 4 千元。 |
| 其他收入 | 本年度截至 5 月 31 日止預計數位學生證補卡及廠商履約逾期罰款等收入。 | 本年度截至 5 月 31 日止已收取數位學生證補卡及班級冷氣儲值費等滾存其他準備金等收入 15 萬 7 千元。 |
| 國民教育計畫 | 本年度截至 5 月 31 日止預計辦理教學事項為： 1. 辦理各項教學、學生事務、圖書及輔導等業務。 2. 新購教具、圖書等各科教學設備，充實各科教材及用具。 3. 革新教學方法，提高教學效能。 4. 辦理教師甄選、指定活動等項目。 | 購置教具、圖書等各科教學設備，充實各科教材及用具，革新教學方法，提高教學效能，開啟多元智慧，培養生活能力，以建置溫馨民主的校園文化，達成預期目標。 |
| 一般行政管理計畫 | 本年度截至 5 月 31 日止預計辦理事項為： 1. 綜理學校總務、人事、會計等業務。 2. 配合校務推動行政處室支援工作，進而增進校 | 持續辦理學校總務、人事、會計等業務，並配合校務推動行政處室支援工作，進而增進校務運作，以達成預期目標。 |

臺北市地方教育發展基金 - 臺北市立中山國民中學

業務計畫及預算概要

中華民國 112 年度

| | 務運作。 | |
|---------|--|---|
| 建築及設備計畫 | 本年度截至 5 月 31 日止預計辦理事項為： 1. 購置各學科教學課程所需教學設備招標作業。 2. 辦理全校洗手臺整修工程之建築師及工程招標作業。 3. 辦理中山國中綜合大樓新建工程。 | 1. 購置各學科教學課程所需教學設備招標作業。 2. 辦理全校洗手臺整修工程之建築師及工程招標作業，目前工程施工中。 3. 中山國中綜合大樓新建工程，111 年度分配數 4,511 萬元歸還教育局預借工程款轉正等。 |

臺北市地方教育發展基金－臺北市立中山國民中學

補辦預算明細表

中華民國112年度

單位：新臺幣元

| 項 目 | 金額 | 辦理年度 | 說 明 |
|----------------------------------|---------|------|--|
| 合計 | 904,000 | | |
| 固定資產之建設改良擴充 | 904,000 | | |
| 購置機械及設備 | 96,000 | 110 | |
| 平板電腦(10.2" iPad 64G WiFi 9代64位元) | 96,000 | | 教育局補助行動學習智慧教學計畫，急需購置平板電腦，所需經費擬由教育局基金餘額支應。 |
| 購置雜項設備 | 172,000 | 110 | |
| 觸控式大屏 | 100,000 | | 為配合雙語課程學校建置雙語校園情境計畫確實需要辦理新購活動式黑板，且具急迫及必要性，所需經費擬控留本校基金餘額支應。 |
| 活動式黑板 | 72,000 | | 為配合雙語課程學校建置雙語校園情境計畫確實需要辦理新購活動式黑板，且具急迫及必要性，所需經費擬控留本校基金餘額支應。 |
| 購置機械及設備 | 36,000 | 111 | |
| 鑷式擔架(含頭部固定器) | 20,000 | | 教育部補助111年度高級中等以下學校防災校園建置計畫經費。 |
| 換藥車 | 16,000 | | 教育部補助110年度健康中心設備充實計畫經費。 |
| 購置雜項設備 | 600,000 | 111 | |
| 除濕機 | 40,000 | | 教育部補助110年度高級中等以下學校防災校園建置計畫經費。 |
| 海報桁架 | 60,000 | | 教育部補助110年度高級中等以下學校防災校園建置計畫經費。 |
| 觸控式大屏 | 400,000 | | 為教學需要及維護學生權益，確實需要辦理新購，且具急迫及必要性，所需經費擬由本校基金餘額支應。 |
| 活動式黑板 | 100,000 | | 為教學需要及維護學生權益，確實需要辦理新購，且具急迫及必要性，所需經費擬由本校基金餘額支應。 |

備註：各基金依預算法第88條規定補辦預算，應確係不及編入年度預算，且因經營環境發生重大變遷或正常業務(含執行中央補助款項目)之確實需要，並經主管機關核轉本府核准先行辦理者；不具急迫性之事項，仍應儘可能納入預算辦理。

預算主要表

臺北市地方教育發展基金－臺北市立中山國民中學

基金來源、用途及餘絀預計表

中華民國112年度

單位：新臺幣千元

| 前年度決算數 | 項 目 | 本年度預算數 | 上年度預算數 | 比較增減（－） |
|---------|----------|---------|---------|---------|
| 217,622 | 基金來源 | 197,402 | 198,983 | -1,581 |
| 15 | 勞務收入 | 9 | 9 | |
| 15 | 服務收入 | 9 | 9 | |
| 1,104 | 財產收入 | 3,106 | 2,756 | 350 |
| 66 | 財產處分收入 | 40 | 40 | |
| | 租金收入 | 900 | 900 | |
| 182 | 權利金收入 | 900 | 600 | 300 |
| 855 | 其他財產收入 | 1,266 | 1,216 | 50 |
| 216,063 | 政府撥入收入 | 193,966 | 195,952 | -1,986 |
| 201,388 | 公庫撥款收入 | 193,966 | 195,952 | -1,986 |
| 14,674 | 政府其他撥入收入 | | | |
| 440 | 其他收入 | 321 | 266 | 55 |
| 440 | 雜項收入 | 321 | 266 | 55 |
| 219,094 | 基金用途 | 198,976 | 199,561 | -585 |
| 157,667 | 國民教育計畫 | 150,747 | 144,661 | 6,086 |
| 1,754 | 一般行政管理計畫 | 2,385 | 2,327 | 58 |
| 59,673 | 建築及設備計畫 | 45,844 | 52,573 | -6,729 |
| -1,472 | 本期賸餘(短絀) | -1,574 | -578 | -996 |
| 6,015 | 期初基金餘額 | 3,965 | 4,224 | -259 |
| 4,543 | 期末基金餘額 | 2,391 | 3,646 | -1,255 |

註：前年度決算數細數之和與總數或略有出入，係四捨五入關係，以下各表同。

臺北市地方教育發展基金－臺北市立中山國民中學

現金流量預計表

中華民國112年度

單位：新臺幣千元

| 項 目 | 本 預 | 年 算 | 度 數 | 說 明 |
|----------------|-----|-----|--------|-----|
| 業務活動之現金流量 | | | | |
| 本期賸餘(短絀) | | | -1,574 | |
| 業務活動之淨現金流入(流出) | | | -1,574 | |
| 其他活動之現金流量 | | | | |
| 其他活動之淨現金流入(流出) | | | | |
| 現金及約當現金之淨增(淨減) | | | -1,574 | |
| 期初現金及約當現金 | | | 9,686 | |
| 期末現金及約當現金 | | | 8,112 | |

註：本表係採現金及約當現金基礎，包括現金及自投資日起3個月內到期或清償之債權證券。

預算明細表

臺北市地方教育發展基金－臺北市立中山國民中學

基金來源－服務收入明細表

中華民國112年度

單位：新臺幣元

| 科 目 | 單位 | 本 年 度 預 算 數 | | | 說 明 |
|------------|----|-------------|-------|-------------------------|----------------------------------|
| | | 數量 業務量 | 利(費)率 | 金 額 | |
| 合計 服務收入 | 人 | 30 | 300 | 9,000 9,000 9,000 | 較上年度預算數9,000元，無增減。 教師甄選報名費收入。 |

臺北市地方教育發展基金－臺北市立中山國民中學

基金來源－財產處分收入明細表

中華民國112年度

單位：新臺幣元

| 科 目 | 單位 | 本 年 度 預 算 數 | | | 說 明 |
|--------|----|-------------|--------|--------|----------------------------------|
| | | 數量 業務量 | 利(費)率 | 金 額 | |
| 合計 | | | | 40,000 | |
| 財產處分收入 | 年 | 1 | 40,000 | 40,000 | 較上年度預算數40,000元，無增減。 財產報廢殘值收入。 |

臺北市地方教育發展基金－臺北市立中山國民中學

基金來源－租金收入明細表

中華民國112年度

單位：新臺幣元

| 科 目 | 單位 | 本 年 度 預 算 數 | | | 說 明 |
|------------|----|-------------|---------|-------------------------------|---|
| | | 數量 業務量 | 利(費)率 | 金 額 | |
| 合計 租金收入 | 年 | 1 | 900,000 | 900,000 900,000 900,000 | 較上年度預算數900,000元，無增減。 運動設施場館委外營運土地租金收入。 |

臺北市地方教育發展基金－臺北市立中山國民中學

基金來源－權利金收入明細表

中華民國112年度

單位：新臺幣元

| 科 目 | 單位 | 本 年 度 預 算 數 | | | 說 明 |
|-------|----|-------------|---------|---------|---|
| | | 數量 業務量 | 利(費)率 | 金 額 | |
| 合計 | | | | 900,000 | |
| 權利金收入 | 年 | 1 | 900,000 | 900,000 | 較上年度預算數600,000元，增加300,000元。 運動設施場館委外營運權利金收入(收支對列)。 |

臺北市地方教育發展基金－臺北市立中山國民中學

基金來源－其他財產收入明細表

中華民國112年度

單位：新臺幣元

| 科 目 | 單位 | 本 年 度 預 算 數 | | | 說 明 |
|--------|----|-------------|-----------|-----------|------------------------------|
| | | 數量 業務量 | 利(費)率 | 金 額 | |
| 合計 | | | | 1,266,000 | |
| 其他財產收入 | | | | 1,266,000 | 較上年度預算數1,216,000元，增加50,000元。 |
| | 年 | 1 | 2,000 | 2,000 | 合作社房屋租金收入。 |
| | 年 | 1 | 14,000 | 14,000 | 合作社土地租金收入。 |
| | 年 | 1 | 1,200,000 | 1,200,000 | 開放學校場地收入(收支對列)。 |
| | 年 | 1 | 50,000 | 50,000 | 教職員工停車收入(新增)。 |

臺北市地方教育發展基金－臺北市立中山國民中學

基金來源－公庫撥款收入明細表

中華民國112年度

單位：新臺幣元

| 科 目 | 單位 | 本 年 度 預 算 數 | | | 說 明 |
|--------|----|-------------|-------------|-------------|---|
| | | 數量 業務量 | 利(費)率 | 金 額 | |
| 合計 | | | | 193,966,000 | |
| 公庫撥款收入 | 年 | 1 | 193,966,000 | 193,966,000 | 較上年度預算數195,952,000元，減少1,986,000元。 市府補助款。 |

臺北市地方教育發展基金－臺北市立中山國民中學

基金來源－雜項收入明細表

中華民國112年度

單位：新臺幣元

| 科 目 | 單位 | 本 年 度 預 算 數 | | | 說 明 |
|------------|----|-------------|---------|-------------------------------|--|
| | | 數量 業務量 | 利(費)率 | 金 額 | |
| 合計 雜項收入 | 年 | 1 | 321,000 | 321,000 321,000 321,000 | 較上年度預算數266,000元，增加55,000元。 數位學生證補卡費等收入。 |

臺北市地方教育發展基金－臺北市立中山國民中學

基金用途－國民教育計畫明細表

中華民國112年度

單位：新臺幣元

| 前年度決算數 | 上年度預算數 | 科 目 | 本年度預算數 | 說 明 |
|-------------|-------------|-----------|-------------|---|
| 157,667,199 | 144,661,000 | 合 計 | 150,747,000 | |
| 136,437,882 | 134,075,000 | 用人費用 | 140,814,000 | |
| 65,650,336 | 63,264,000 | 正式員額薪資 | 64,020,000 | 較上年度預算數63,264,000元，增加756,000元。 |
| 64,884,856 | 62,568,000 | 職員薪金 | 63,324,000 | |
| | | | 55,920,000 | 職員薪金：教職員70人(詳用人費用彙計表)(含教育部補助導師費288,000元及專任輔導教師1,280,000元)。 |
| | | | 3,468,000 | 教師6人及專任運動教練1人薪金(詳用人費用彙計表)。 |
| | | | 3,936,000 | 教師4人薪金(詳用人費用彙計表)。 |
| 765,480 | 696,000 | 工員工資 | 696,000 | 工員2人工資(詳用人費用彙計表)。 |
| 4,935,943 | 4,439,040 | 聘僱及兼職人員薪資 | 4,462,800 | 較上年度預算數4,439,040元，增加23,760元。 |
| 4,935,943 | 4,439,040 | 兼職人員酬金 | 4,462,800 | |
| | | | 180,000 | 兼任補校行政人員(總務、會計、人事、幹事2人)工作補助費，5人*12月*3,000元。 |
| | | | 86,400 | 兼任補校行政人員(組長)工作補助費，2人*12月*3,600元。 |
| | | | 1,140,480 | 補校教師授課鐘點費，3班*44週*24節*360元。 |
| | | | 51,840 | 兼任補校行政人員(校務主任)工作補助費，1人*12月*4,320元。 |
| | | | 42,000 | 兼任補校行政人員(校長)工作補助費，1人*12月*3,500元。 |
| | | | 633,600 | 教師代課鐘點費，本校編制教師總人數66人，按9分之1計，編列8人，每人220節，總節數8人*220節=1,760節，每節360元。 |
| | | | 108,000 | 教師兼補校導師費，3人*12月*3,000元(含教育部補助36,000元)。 |
| | | | 1,728,000 | 補助調整教師授課鐘點費，60人*2節*40週*360元(教育部補助款)。 |
| | | | 172,800 | 補助調整授課鐘點費之外聘教師勞、健保及勞退費用(教育部補助款)。 |
| | | | 86,400 | 補助調整授課特教教師鐘點費，3人*2節*40週*360元(教育部補助款)。 |

臺北市地方教育發展基金－臺北市立中山國民中學

基金用途－國民教育計畫明細表

中華民國112年度

單位：新臺幣元

| 前年度 決算數 | 上年度 預算數 | 科 目 | 本 年 度 預 算 數 | 說 明 |
|------------|------------|----------|----------------|----------------------------------|
| | | | 8,640 | 補助調整授課鐘點費之外聘教師勞、健保及勞退費用(教育部補助款)。 |
| | | | 10,800 | 體育班補救教學鐘點費，30節*360元(體育班業務費)。 |
| | | | 25,200 | 體育班外聘教練鐘點費，70節*360元(體育班業務費)。 |
| | | | 188,640 | 辦理雙語教師及協同教學講座鐘點費，524節*360元。 |
| 1,280,838 | 1,395,308 | 超時工作報酬 | 1,461,055 | 較上年度預算數1,395,308元，增加65,747元。 |
| | | | 1,461,055 | |
| 1,280,838 | 1,395,308 | 加班費 | 1,461,055 | |
| | | | 17,760 | 教職員辦理各項業務加班等(普通班級業務費)。 |
| | | | 2,960 | 特殊教育工作人員加班費(特教班業務費)。 |
| | | | 81,334 | 不休假出勤加班費。 |
| | | | 152,000 | 不休假出勤加班費。 |
| | | | 37,000 | 開放學校場地工作人員加班費(收支對列)。 |
| | | | 3,330 | 教師甄選工作人員加班費。 |
| | | | 1,166,671 | 不休假出勤加班費。 |
| 14,495,359 | 15,443,000 | 獎金 | 14,904,500 | 較上年度預算數15,443,000元，減少538,500元。 |
| | | | 6,902,000 | |
| 6,382,315 | 7,535,000 | 考績獎金 | 6,902,000 | |
| | | | 414,000 | 依考績法規定核發之獎金。 |
| | | | 244,000 | 依考績法規定核發之獎金。 |
| | | | 6,244,000 | 依考績法規定核發之獎金。 |
| 8,113,044 | 7,908,000 | 年終獎金 | 8,002,500 | |
| | | | 7,077,000 | 依規定於年節加發之獎金。 |
| | | | 433,500 | 依規定於年節加發之獎金。 |
| | | | 492,000 | 依規定於年節加發之獎金。 |
| 40,736,466 | 41,056,272 | 退休及卹償金 | 47,554,560 | 較上年度預算數41,056,272元，增加6,498,288元。 |
| | | | 47,498,880 | |
| 40,655,676 | 41,000,592 | 職員退休及離職金 | 47,498,880 | |
| | | | 6,065,280 | 提撥退撫基金。 |
| | | | 360,360 | 提撥退撫基金。 |
| | | | 322,920 | 提撥退撫基金。 |

臺北市地方教育發展基金－臺北市立中山國民中學

基金用途－國民教育計畫明細表

中華民國112年度

單位：新臺幣元

| 前年度 決算數 | 上年度 預算數 | 科 目 | 本 年 度 預 算 數 | 說 明 |
|------------|------------|----------|----------------|---|
| | | | 40,750,320 | 退休人員月退休金，86人*37,510元*12月=38,710,320元；退休遺族遺屬年金(月撫慰金)，10人*17,000元*12月=2,040,000元，合計40,750,320元。 |
| 80,790 | 55,680 | 工員退休及離職金 | 55,680 | 提撥勞工退休準備金。 |
| 9,338,940 | 8,477,380 | 福利費 | 8,411,085 | 較上年度預算數8,477,380元，減少66,295元。 |
| 6,918,464 | 5,550,792 | 分擔員工保險費 | 5,473,728 | |
| | | | 282,588 | 分擔公保、勞保、健保費。 |
| | | | 319,128 | 分擔公保、勞保、健保費。 |
| | | | 4,872,012 | 分擔公保、勞保、健保費。 |
| 72,070 | 309,800 | 傷病醫藥費 | 304,100 | |
| | | | 3,600 | 職業安全衛生健康檢查經費，3人*1,200元。 |
| | | | 76,500 | 健康檢查補助費，17人*4,500元。 |
| | | | 224,000 | 健康檢查補助費，14人*16,000元。 |
| 671,957 | 924,168 | 員工通勤交通費 | 922,908 | |
| | | | 30,240 | 員工上下班交通費，4人*12月*630元。 |
| | | | 30,240 | 教師兼任行政人員上下班交通費，4人*12月*630元。 |
| | | | 60,480 | 員工上下班交通費，5人*12月*1,008元。 |
| | | | 58,800 | 教師上下班交通費，5人*10月*1,176元。 |
| | | | 110,880 | 教師上下班交通費，11人*10月*1,008元。 |
| | | | 36,288 | 教師兼任行政人員上下班交通費，3人*12月*1,008元。 |
| | | | 45,360 | 教師兼任行政人員上下班交通費，3人*12月*1,260元。 |
| | | | 70,560 | 教師兼任行政人員上下班交通費，5人*12月*1,176元。 |
| | | | 120,960 | 員工上下班交通費，8人*12月*1,260元。 |
| | | | 289,800 | 教師上下班交通費，23人*10月*1,260元。 |
| | | | 69,300 | 教師上下班交通費，11人*10月*630元。 |
| 1,676,449 | 1,692,620 | 其他福利費 | 1,710,349 | |
| | | | 130,520 | 結婚補助費，2人*2月*32,630元。 |

臺北市地方教育發展基金－臺北市立中山國民中學

基金用途－國民教育計畫明細表

中華民國112年度

單位：新臺幣元

| 前年度 決算數 | 上年度 預算數 | 科 目 | 本 年 度 預 算 數 | 說 明 |
|------------|------------|----------|----------------|------------------------------------|
| | | | 379,800 | 喪葬補助費，2人*5月*37,980元。 |
| | | | 633,725 | 子女教育補助費。 |
| | | | 32,000 | 休假旅遊補助費。 |
| | | | 32,000 | 休假旅遊補助費。 |
| | | | 24,000 | 退休人員三節慰問金，4人*6,000元。 |
| | | | 478,304 | 休假旅遊補助費。 |
| 4,343,559 | 6,358,000 | 服務費用 | 6,060,000 | |
| 1,632,051 | 1,903,208 | 水電費 | 1,571,208 | 較上年度預算數1,903,208元，減少332,000元。 |
| 1,482,785 | 1,191,000 | 工作場所電費 | 1,426,000 | |
| | | | 345,448 | 學生在校作息時間內使用冷氣設備電費，29班*11,912元(新增)。 |
| | | | 1,020,552 | 電費基本費。 |
| | | | 60,000 | 運動設施場館委外營運電費(收支對列)。 |
| 145,970 | 172,208 | 工作場所水費 | 145,208 | 水費基本費。 |
| 3,296 | 540,000 | 氣體費 | | 溫水游泳池燃料費。 |
| 77,275 | 73,520 | 旅運費 | 73,520 | 較上年度預算數73,520元，無增減。 |
| 77,275 | 73,520 | 國內旅費 | 73,520 | |
| | | | 11,520 | 教職員工因公外出洽辦公務或辦理活動所需短程車資(普通班級業務費)。 |
| | | | 51,150 | 校外教學隨隊人員出差旅費(畢業班8班)，11人*3天*1,550元。 |
| | | | 4,650 | 補校校外教學隨隊人員出差旅費，1人*3天*1,550元。 |
| | | | 6,200 | 教職員工因公出差旅費。 |
| 62,460 | 16,000 | 印刷裝訂與廣告費 | 16,000 | 較上年度預算數16,000元，無增減。 |
| 62,460 | 16,000 | 印刷及裝訂費 | 16,000 | |
| | | | 6,000 | 活化教學會議研習資料印刷費(含紙張等)。 |
| | | | 10,000 | 辦理雙語課程印製相關文宣、海報及文件等。 |
| 1,406,395 | 2,135,000 | 修理保養及保固費 | 2,221,000 | 較上年度預算數2,135,000元，增加86,000元。 |
| 705,960 | 1,281,600 | 一般房屋修護費 | 1,181,000 | |
| | | | 500,000 | 校舍水電等設備維修費。 |
| | | | 416,000 | 開放學校場地校園及水電等設施維護修繕 |

臺北市地方教育發展基金－臺北市立中山國民中學

基金用途－國民教育計畫明細表

中華民國112年度

單位：新臺幣元

| 前年度 決算數 | 上年度 預算數 | 科 目 | 本 年 度 預 算 數 | 說 明 |
|------------|------------|------------------|----------------|--|
| | | | | 費(收支對列)。 |
| | | | 75,000 | 教研中心外辦研習教室設施修繕費。 |
| | | | 190,000 | 運動設施場館委外營運房屋、水電等修理維護費(收支對列)。 |
| 23,000 | 23,000 | 機械及設備修護費 | 23,000 | 電腦設備維護費(電腦專案計畫)。 |
| 677,435 | 830,400 | 雜項設備修護費 | 1,017,000 | |
| | | | 79,000 | 教研中心外辦研習教室設備維護費。 |
| | | | 220,000 | 公務設備器材保養維修。 |
| | | | 58,000 | 冷氣設備維護費，29班*2,000元(新增)。 |
| | | | 140,000 | 運動設施場館委外營運設備器材等修理維護費(收支對列)。 |
| | | | 520,000 | 開放學校場地設備器材汰換修護費(收支對列)。 |
| 379,982 | 1,220,122 | 一般服務費 | 1,220,122 | 較上年度預算數1,220,122元，無增減。 |
| 6,982 | 6,624 | 佣金、匯費、經理費及手續費 | 6,624 | |
| | | | 6,624 | 委託超商代收學雜費手續費，552人*2學期*6元。 |
| 214,000 | 1,047,498 | 外包費 | 1,047,498 | |
| | | | 169,552 | 暑期泳訓班救生員外包費，2人*2月*42,388元(新增)。 |
| | | | 30,186 | 教研中心外辦研習教室環境清潔外包費，1人*30,186元。 |
| | | | 847,760 | 游泳池救生員外包費，2人*10月*42,388元。 |
| 159,000 | 166,000 | 體育活動費 | 166,000 | |
| | | | 132,000 | 文康活動費，本校編列教師65人，專任運動教練1人，合計66人，每人編列2,000元。 |
| | | | 34,000 | 文康活動費，本校編列職員15人，工員2人，合計17人，每人編列2,000元。 |
| 785,396 | 1,010,150 | 專業服務費 | 958,150 | 較上年度預算數1,010,150元，減少52,000元。 |
| 742,496 | 580,760 | 講課鐘點、稿費、出席審查及查詢費 | 540,760 | |
| | | | 56,000 | 分組活動外聘講座鐘點費，28節*2,000元。 |
| | | | 9,000 | 活化教學外聘講座鐘點費，6節*1,500元。 |

臺北市地方教育發展基金－臺北市立中山國民中學

基金用途－國民教育計畫明細表

中華民國112年度

單位：新臺幣元

| 前年度 決算數 | 上年度 預算數 | 科 目 | 本 年 度 預 算 數 | 說 明 |
|------------|------------|-----|----------------|--|
| | | | 33,000 | 活化教學內聘講座鐘點費，33節*1,000元。 |
| | | | 28,000 | 各領域活化教學外聘講座鐘點費，14節*2,000元。 |
| | | | 4,000 | 特殊教育宣導外聘講座鐘點費，2節*2,000元(特教班業務費)。 |
| | | | 7,200 | 特教班教材編輯費，1班*12月*600元。 |
| | | | 29,600 | 課後社團活動指導講座鐘點費。 |
| | | | 22,000 | 輔導活動外聘講師鐘點費，11節*2,000元。 |
| | | | 35,200 | 冬夏令營指導老師鐘點費。 |
| | | | 1,000 | 綠屋頂計畫平臺種植技術輔導推廣講座鐘點費，1節*1,000元。 |
| | | | 5,000 | 推展性別平等教育校園性平事件調查專家學者出席費，2人次*2,500元。 |
| | | | 5,760 | 推展性別平等教育行為人8小時性別課程講座鐘點費，2人*8小時*360元。 |
| | | | 8,000 | 推展性別平等教育宣導外聘講座鐘點費，4節*2,000元。 |
| | | | 2,000 | 小田園教育體驗學習內聘講座鐘點費，2節*1,000元。 |
| | | | 8,000 | 小田園教育體驗學習外聘講座鐘點費，4節*2,000元。 |
| | | | 10,000 | 教師專業成長外聘講座鐘點費，5節*2,000元。 |
| | | | 15,000 | 教師專業成長外聘講座鐘點費，10節*1,500元。 |
| | | | 4,000 | 國中適性入學宣導活動外聘講座鐘點費，2節*2,000元(含教育部補助2,000元)。 |
| | | | 2,000 | 技職教育、免試及十二年國教校園宣導活動內聘講座鐘點費，2節*1,000元。 |
| | | | 6,000 | 輔導中心學校外聘講座鐘點費，3節*2,000元。 |
| | | | 20,000 | 辦理雙語課程諮詢專家學者出席費，8人次*2,500元。 |
| | | | 32,000 | 辦理雙語教學分享、專業社群與增能研習等內聘講座鐘點費，32節*1,000元。 |
| | | | 40,000 | 辦理雙語教師外語能力及跨領域雙語課程 |

臺北市地方教育發展基金－臺北市立中山國民中學

基金用途－國民教育計畫明細表

中華民國112年度

單位：新臺幣元

| 前年度 決算數 | 上年度 預算數 | 科 目 | 本 年 度 預 算 數 | 說 明 |
|------------|------------|--------------|----------------|------------------------------------|
| | | | | 設計研習等外聘講座鐘點費，20節*2,000元。 |
| | | | 158,000 | 中小學書法研習外聘講座鐘點費。 |
| 32,400 | 26,400 | 委託檢驗(定)試驗認證費 | 14,400 | |
| | | | 6,000 | 消防安全檢測費用(普通班級業務費)。 |
| | | | 8,400 | 飲水機水質檢驗費，7臺*1,200元。 |
| 10,500 | 3,190 | 試務甄選費 | 3,190 | |
| | | | 3,190 | 教師甄選試務費用。 |
| | 399,800 | 其他專業服務費 | 399,800 | |
| | | | 172,800 | 游泳池水電清潔維護費，24班*7,200元(交付委託民間營運機構)。 |
| | | | 227,000 | 開放學校場地機械定點、機動巡邏等保全費用(收支對列)。 |
| 15,243,638 | 2,046,000 | 材料及用品費 | 1,411,000 | |
| 489,891 | 938,670 | 使用材料費 | 372,940 | 較上年度預算數938,670元，減少565,730元。 |
| | | | 372,940 | |
| 489,891 | 938,670 | 設備零件 | 372,940 | |
| | | | 12,000 | 運動會競賽用獎牌、碼錶、號令槍等器材。 |
| | | | 20,000 | 活化教學所需教學設備、活動材料等。 |
| | | | 98,000 | 體育班教學器材費，2學期*49,000元(體育班業務費)。 |
| | | | 9,800 | 沙發椅1組(輔導室)(由班級設備費移列)(新增)。 |
| | | | 8,000 | 裁紙機1臺(輔導室)(由班級設備費移列)(新增)。 |
| | | | 3,000 | 圓形桌1張(輔導室)(由班級設備費移列)(新增)。 |
| | | | 7,000 | 氣炸鍋1臺(特教組)(由特教班班級設備費移列)(新增)。 |
| | | | 9,000 | 移動式冷氣1臺(特教組)(由特教班班級設備費移列)(新增)。 |
| | | | 7,440 | 裁紙機1臺(總務處)(由班級設備費移列)(新增)。 |
| | | | 10,500 | 會議椅，5張*2,100元(總務處)(由班級設備費移列)(新增)。 |

臺北市地方教育發展基金－臺北市立中山國民中學

基金用途－國民教育計畫明細表

中華民國112年度

單位：新臺幣元

| 前年度 決算數 | 上年度 預算數 | 科 目 | 本 年 度 預 算 數 | 說 明 |
|------------|------------|---------------|----------------|-------------------------------------|
| | | | 7,500 | 檯燈15W，3組*2,500元(輔導室)(由班級設備費移列)(新增)。 |
| | | | 4,800 | 微波爐1臺(總務處)(由班級設備費移列)(新增)。 |
| | | | 151,200 | 電腦設備維護及管理費，24班*6,300元。 |
| | | | 19,700 | 綠屋頂計畫平臺種植栽培箱、棚架、防蟲網及遮光網等栽培設備。 |
| | | | 5,000 | 綠屋頂計畫平臺種植定時器、過濾器及水管等水電材料。 |
| 14,753,747 | 1,107,330 | 用品消耗 | 1,038,060 | 較上年度預算數1,107,330元，減少69,270元。 |
| | | | 76,446 | |
| | | 辦公(事務)用品 | 79,640 | |
| | | | 520 | 教學用辦公事務用品(普通班級業務費)。 |
| | | | 20,000 | 活化教學用辦公事務用品。 |
| | | | 5,000 | 教師專業成長用辦公事務用品。 |
| | | | 10,000 | 輔導活動用辦公事務用品。 |
| | | | 2,800 | 冬夏令營活動用辦公事務用品。 |
| | | | 1,500 | 推展性別平等教育宣導活動用辦公事務用品。 |
| | | | 5,000 | 小田園教育體驗學習用辦公事務用品。 |
| | | | 40 | 特殊教育用辦公事務用品(特教班業務費)。 |
| | | | 4,300 | 綠屋頂計畫平臺種植資料整理用辦公事務用品。 |
| | | | 80 | 教師甄選用辦公事務用品。 |
| | | | 400 | 輔導中心學校研習用辦公事務用品。 |
| 12,800,952 | 70,030 | 報章雜誌 | 79,400 | |
| | | | 49,400 | 新購圖書(由班級設備費移列)。 |
| | | | 30,000 | 活化教學期刊圖書等報章雜誌。 |
| 90,000 | 90,000 | 服裝 | 90,000 | 體育班代表隊比賽用服裝，60套*1,500元(體育班業務費)。 |
| 45,047 | 15,000 | 醫療用品(非醫療院所使用) | 15,000 | 健康中心藥品。 |
| 1,741,302 | 852,660 | 其他用品消耗 | 804,020 | |
| | | | 13,000 | 童軍教育教學器材及活動材料等，2團*6,500元。 |

臺北市地方教育發展基金－臺北市立中山國民中學

基金用途－國民教育計畫明細表

中華民國112年度

單位：新臺幣元

| 前年度決算數 | 上年度預算數 | 科目 | 本年度預算數 | 說明 |
|--------|--------|----|---------|--|
| | | | 290,220 | 教學實驗用材料、體育、衛生器材指導活動資料製作、音樂用零星器材配件、工藝家事材料、童軍用材料及其他材料等，21班*13,820元(普通班級教學材料費)。 |
| | | | 84,000 | 消毒藥水、衛生清潔用品及專用垃圾袋等，21班*4,000元(普通班級業務費)。 |
| | | | 19,200 | 補校消毒藥水、衛生清潔用品及專用垃圾袋等，3班*6,400元(普通班級業務費)。 |
| | | | 23,000 | 教職員工因公外出洽公或辦活動等外勤逾時誤餐餐盒費用，230人次*100元(普通班級業務費)。 |
| | | | 41,460 | 補校教學實驗、體育、衛生、音樂、工藝、家事、指導活動資料製造用材料等，3班*13,820元(普通班級教學材料費)。 |
| | | | 45,000 | 補校教科書，45人*1,000元。 |
| | | | 10,000 | 活化教學會議研習逾時誤餐餐盒費用，100人次*100元。 |
| | | | 20,000 | 運動會各項競賽獎牌、錦旗等。 |
| | | | 20,000 | 運動會各項競賽表演所需道具配備等。 |
| | | | 13,100 | 運動會場地佈置所需用品耗材、茶水等。 |
| | | | 50,000 | 小田園教育體驗學習菜苗、種子、培養土等園藝用品。 |
| | | | 4,740 | 推展性別平等教育宣導教材。 |
| | | | 2,000 | 冬夏令營工作人員逾時誤餐餐盒費用，20人次*100元。 |
| | | | 400 | 課後社團活動用文具用品等。 |
| | | | 18,000 | 輔導活動場地布置、心理測驗相關題本統計、電腦卡等。 |
| | | | 25,520 | 國中生涯發展教育用檔案教材及資料印製等費用。 |
| | | | 13,820 | 特教班教學材料費，1班*13,820元。 |
| | | | 200 | 特殊教育工作人員逾時誤餐餐盒費用，2人次*100元(特教班業務費)。 |
| | | | 3,600 | 輔導中心學校研習逾時誤餐餐盒費用，36人次*100元。 |
| | | | 10,000 | 運動設施場館委外營運相關會議逾時誤餐 |

臺北市地方教育發展基金－臺北市立中山國民中學

基金用途－國民教育計畫明細表

中華民國112年度

單位：新臺幣元

| 前年度 決算數 | 上年度 預算數 | 科 目 | 本 年 度 預 算 數 | 說 明 |
|------------|------------|-------------------------|----------------|---|
| | | | | 餐盒費用，100人次*100元(收支對列)。 |
| | | | 10,000 | 辦理雙語課程用教材教具等。 |
| | | | 40,000 | 辦理雙語專題演講、講座討論、發表會、教學觀摩等活動逾時誤餐餐盒費用，400人次*100元。 |
| | | | 9,360 | 辦理雙語課程計畫場地佈置、茶水、文具用品等費用。 |
| | | | 2,400 | 教師甄選工作人員逾時誤餐餐盒費用，24人次*100元。 |
| | | | 35,000 | 綠屋頂計畫平臺種植用肥料、種苗、栽培介質、工具櫃及農業工具等。 |
| 9,420 | 8,000 | 租金、償債、利息及相關手續費 | 8,000 | |
| 3,150 | | 交通及運輸設備租金 | | |
| 3,150 | | 車租 | | |
| 6,270 | 8,000 | 雜項設備租金 | 8,000 | 較上年度預算數8,000元，無增減。 |
| 6,270 | 8,000 | 雜項設備租金 | 8,000 | |
| | | | 5,000 | 運動會活動用音響設備、發電機等雜項設備租金。 |
| | | | 2,880 | 悠遊卡刷卡機月租費，1臺*12月*240元。 |
| | | | 120 | 配合預算編列至千元，增列進位數120元。 |
| | 200,000 | 稅捐及規費(強制費) | 200,000 | |
| | 70,000 | 土地稅 | 70,000 | 較上年度預算數70,000元，無增減。 |
| | 70,000 | 一般土地地價稅 | 70,000 | 運動設施場館委外營運地價稅(收支對列)。 |
| | 130,000 | 房屋稅 | 130,000 | 較上年度預算數130,000元，無增減。 |
| | 130,000 | 一般房屋稅 | 130,000 | 運動設施場館委外營運房屋稅(收支對列)。 |
| 1,153,065 | 1,509,000 | 會費、捐助、補助、分攤、照護、救濟與交流活動費 | 1,487,000 | |
| 89,280 | 64,000 | 捐助、補助與獎助 | 64,000 | 較上年度預算數64,000元，無增減。 |
| 89,280 | 64,000 | 獎助學員生給與 | 64,000 | |
| | | | 10,000 | 教育關懷獎每校推薦1名學生獎助金。 |
| | | | 54,000 | 優秀學生獎學金，27班*2學期*1,000元。 |
| 1,063,785 | 1,445,000 | 補貼、獎勵、慰問、照護與救濟 | 1,423,000 | 較上年度預算數1,445,000元，減少22,000元。 |
| 57,214 | 60,600 | 獎勵費用 | 60,600 | |

臺北市地方教育發展基金－臺北市立中山國民中學

基金用途－國民教育計畫明細表

中華民國112年度

單位：新臺幣元

| 前年度 決算數 | 上年度 預算數 | 科 目 | 本 年 度 預 算 數 | 說 明 |
|------------|------------|----------------------|----------------|---|
| | | | 10,800 | 依「臺北市公立高級中等以下學校獎勵教師獎金發給要點」發放之獎勵，3人*3,600元(普通班級業務費)。 |
| | | | 49,800 | 敬師獎勵活動費，83人*600元。 |
| 3,000 | | 慰問、照護及濟助金 | | |
| 1,003,571 | 1,384,400 | 其他補貼、獎勵、慰問、 照護與救濟 | 1,362,400 | |
| | | | 78,000 | 弱勢學生教科書補助費用，60人*1,300元。 |
| | | | 519,225 | 清寒學生餐費補助，43人*125日*55元+43人*80日*65元。 |
| | | | 775 | 配合預算編列至千元，增列進位數775元。 |
| | | | 764,400 | 補助學校午餐使用有機蔬菜或有機米計畫，735人*40週*26元。 |
| 479,635 | 465,000 | 其他 | 767,000 | |
| 479,635 | 465,000 | 其他支出 | 767,000 | 較上年度預算數465,000元，增加302,000元。 |
| 479,635 | 465,000 | 其他 | 767,000 | |
| | | | 75,600 | 執行學生路隊安全導護費，3人*40週*10次*63元。 |
| | | | 300 | 配合預算編列至千元，增列進位數300元。 |
| | | | 36,000 | 各領域活化教學及班級經營所需費用。 |
| | | | 60,950 | 體育班比賽報名費(體育班業務費)。 |
| | | | 165,050 | 體育班參加外縣市比賽車資及領隊、教練、選手差旅費等(體育班業務費)。 |
| | | | 64,000 | 體育班參加比賽誤餐(體育班業務費)。 |
| | | | 50,100 | 班級自治費，501人*2學期*50元。 |
| | | | 15,000 | 退休人員紀念品，3人*5,000元。 |
| | | | 300,000 | 補助校園設施、教學、行政業務及推展體育教學訓練比賽等所需之相關費用(收支對列)。 |

臺北市地方教育發展基金－臺北市立中山國民中學

基金用途－一般行政管理計畫明細表

中華民國112年度

單位：新臺幣元

| 前年度 決算數 | 上年度 預算數 | 科 目 | 本 年 度 預 算 數 | 說 明 |
|------------|------------|-------------------------|----------------|---|
| 1,753,697 | 2,327,000 | 合 計 | 2,385,000 | |
| 3,184 | 47,000 | 用人費用 | 47,000 | |
| 3,184 | 47,000 | 超時工作報酬 | 47,000 | 較上年度預算數47,000元，無增減。 |
| 3,184 | 47,000 | 加班費 | 47,000 | 校園安全校內同仁例假日人力支援。 |
| 1,412,616 | 1,937,000 | 服務費用 | 1,995,000 | |
| 851,565 | 1,315,168 | 一般服務費 | 1,373,392 | 較上年度預算數1,315,168元，增加58,224元。 |
| 851,565 | 1,315,168 | 外包費 | 1,373,392 | |
| | | | 160,000 | 消化超額職工4人(技工、工友)業務外包費。 |
| | | | 1,213,392 | 校警勞務外包費，2人*12月*50558元。 |
| 489,051 | 549,832 | 專業服務費 | 549,608 | 較上年度預算數549,832元，減少224元。 |
| 489,051 | 549,832 | 其他專業服務費 | 549,608 | 校園安全機械定點、機動巡邏等保全費用。 |
| 72,000 | 72,000 | 公共關係費 | 72,000 | 較上年度預算數72,000元，無增減。 |
| 72,000 | 72,000 | 公共關係費 | 72,000 | 校長特別費，12月*6,000元。 |
| 336,897 | 342,000 | 材料及用品費 | 342,000 | |
| 336,897 | 342,000 | 用品消耗 | 342,000 | 較上年度預算數342,000元，無增減。 |
| 336,897 | 342,000 | 辦公(事務)用品 | 342,000 | |
| | | | 341,900 | 統籌業務費計算如下:普通班21班、體育班3班，1,290元*15班*12月=232,200元，810元*9班*12月=87,480元，補校3班，645元*3班*12月=23,220元，以上合計342,900元，除依實際需求移列會費1,000元外，其餘如列數。 |
| | | | 100 | 配合預算編列至千元，增列進位數100元。 |
| 1,000 | 1,000 | 會費、捐助、補助、分攤、照護、救濟與交流活動費 | 1,000 | |
| 1,000 | 1,000 | 會費 | 1,000 | 較上年度預算數1,000元，無增減。 |
| 1,000 | 1,000 | 職業團體會費 | 1,000 | 護理師1人公會會費(統籌業務費)。 |

臺北市地方教育發展基金－臺北市立中山國民中學

基金用途－建築及設備計畫明細表

中華民國112年度

單位：新臺幣元

| 前年度 決算數 | 上年度 預算數 | 科 目 | 本 年 度 預 算 數 | 說 明 |
|------------|------------|-------------------------------|-------------|--|
| 59,672,732 | 52,573,000 | 合計 | 45,844,000 | |
| 59,672,732 | 52,573,000 | 購建固定資產、無形資產及非理財 目的之長期投資 | 45,844,000 | |
| 54,716,747 | 45,891,000 | 購建固定資產 | 43,323,000 | |
| 52,495,088 | 45,110,000 | 專案計畫 | 41,619,000 | |
| 52,495,088 | 45,110,000 | 繼續性計畫 | 41,619,000 | |
| 2,486,517 | 1,000,000 | (一) 中山國中綜合大樓 新建工程(委託技術服務費) | 528,000 | 本工程由本校主辦，為103-112 年度連續性工程，總委託技術 服務費26,613,194元(不含先期 規畫)，依參建比例分攤，本校 分攤比例為44.26%，共計分攤 11,528,836元，連同101年度執 行先期規劃700,000元，本校總 計畫共12,228,836元，除以前年 度預算數11,700,000元外，本年 度續編最後1年經費528,000 元，餘836元以後年度不再編 列，各年度資金需求詳如繼續 性計畫分年資金需求表。 |
| 2,486,517 | 1,000,000 | 擴充改良房屋建築及設 備 | 528,000 | |
| | | 擴充改良房屋建築及設 備 | 528,000 | 委託技術服務費。 |
| 50,008,571 | 44,110,000 | (二) 中山國中綜合大樓 新建工程(工程費) | 41,091,000 | 本工程由本校主辦，為106-112 年度連續性工程，總工程費原 為763,535,384元，依實際需求 修正總工程費為828,336,277 元，其中施工費821,137,322 元，工程管理費7,198,955元， 依參建比例分攤，本校分攤比 例為44.26%，共計分攤 366,621,635元，施工費 363,435,378元，工程管理費 |

臺北市地方教育發展基金－臺北市立中山國民中學

基金用途－建築及設備計畫明細表

中華民國112年度

單位：新臺幣元

| 前年度 決算數 | 上年度 預算數 | 科 目 | 本 年 度 預 算 數 | 說 明 |
|------------|------------|-------------|-------------|--|
| | | | | 3,186,257元，除以前年度預算數325,530,000元外，本年度續編最後1年經費41,091,000元，餘635元以後年度不再編列，各年度資金需求詳如繼續性計畫分年資金需求表。 |
| 50,008,571 | 44,110,000 | 擴充改良房屋建築及設備 | 41,091,000 | |
| | | | 41,005,000 | 一、施工費。 |
| | | | 86,000 | 二、工程管理費。 |
| 2,221,659 | 781,000 | 一般建築及設備計畫 | 1,704,000 | |
| 1,108,214 | | | | |
| 1,108,214 | | 擴充改良房屋建築及設備 | | |
| 14,445 | | | | |
| 14,445 | | 擴充改良房屋建築及設備 | | |
| 300,216 | | 班級設備 | 319,000 | |
| 86,216 | | 購置機械及設備 | 170,800 | |
| | | | 75,000 | 新購紫外線殺菌燈，3臺*25,000元(學務處)。 |
| | | | 66,000 | 彩色噴墨繪圖印表機1臺(學務處)。 |
| | | | 29,800 | 新購空氣清淨機，2臺*14,900元(教務處)。 |
| 72,000 | | 購置交通及運輸設備 | 72,000 | |
| | | | 72,000 | 新購無線麥克風收機組，6組*12,000元(務務處)。 |
| 142,000 | | 購置雜項設備 | 76,200 | |
| | | | 15,000 | 新購無線吸塵器1臺(教務處)。 |
| | | | 34,000 | 汰換飲水機(規格UW-9615AG-110V)，2臺*17,000元(總務處)。 |
| | | | 27,200 | 汰換碎紙機，2臺*13,600元(會計室、教務處)。 |
| 530,784 | | 資訊設備 | 667,000 | |
| 530,784 | | 購置機械及設備 | 667,000 | |

臺北市地方教育發展基金－臺北市立中山國民中學

基金用途－建築及設備計畫明細表

中華民國112年度

單位：新臺幣元

| 前年度 決算數 | 上年度 預算數 | 科 目 | 本 年 度 預 算 數 | 說 明 |
|------------|------------|--------------|-------------|------------------------------------|
| | | | 115,000 | 汰換網路及資訊周邊設備(電腦專案計畫)。 |
| | | | 51,000 | 汰換筆記型電腦，2部*25,500元(電腦專案計畫)。 |
| | | | 144,000 | 汰換平板電腦，12部*12,000元(電腦專案計畫)。 |
| | | | 357,000 | 汰換桌上型電腦(含顯示器)，14部*25,500元(電腦專案計畫)。 |
| 172,000 | | | | |
| 172,000 | | 購置雜項設備 | | |
| 96,000 | | | | |
| 96,000 | | 購置機械及設備 | | |
| | 781,000 | 校園設備 | | |
| | 711,000 | 購置機械及設備 | | |
| | 70,000 | 購置雜項設備 | | |
| | | 特教資源空間環境改善工程 | 718,000 | |
| | | 購置機械及設備 | 270,000 | |
| | | | 270,000 | 86吋觸控式液晶顯示螢幕，2組*135,000元。 |
| | | 購置交通及運輸設備 | 79,000 | |
| | | | 79,000 | 廣播音響，2臺*39,500元。 |
| | | 購置雜項設備 | 369,000 | |
| | | | 332,640 | 空調設備，2間*166,320元。 |
| | | | 36,360 | 雙層開閉式白板，2組*18,180元。 |
| 36,000 | 36,000 | 購置無形資產 | 36,000 | |
| 36,000 | 36,000 | 一般建築及設備計畫 | 36,000 | |
| 36,000 | | 資訊設備 | 36,000 | |
| 36,000 | | 購置電腦軟體 | 36,000 | |
| | | | 36,000 | 電腦教學軟體費(電腦專案計畫)。 |
| | 36,000 | 校園軟體設備 | | |
| | 36,000 | 購置電腦軟體 | | |
| 4,919,985 | 6,646,000 | 遞延支出 | 2,485,000 | |
| 4,919,985 | 6,646,000 | 一般建築及設備計畫 | 2,485,000 | |

臺北市地方教育發展基金－臺北市立中山國民中學

基金用途－建築及設備計畫明細表

中華民國112年度

單位：新臺幣元

| 前年度 決算數 | 上年度 預算數 | 科 目 | 本 年 度 預 算 數 | 說 明 |
|------------|------------|--------------|-------------|---------------------|
| 553,977 | | | | |
| 553,977 | | 遞延修繕房屋建築支出 | | |
| 843,407 | | | | |
| 843,407 | | 遞延修繕房屋建築支出 | | |
| 2,737,601 | | 特教資源空間環境改善工程 | 2,485,000 | |
| 2,737,601 | | 遞延修繕房屋建築支出 | 2,485,000 | |
| | | | 2,200,000 | 一、施工費。 |
| | | | 242,000 | 二、委託技術服務費(總包價法)。 |
| | | | 43,000 | 三、工程管理費(按施工費約2%提列)。 |
| 785,000 | | | | |
| 785,000 | | 遞延修繕房屋建築支出 | | |
| | 6,646,000 | 校園整修工程 | | |
| | 6,646,000 | 遞延修繕房屋建築支出 | | |

本 頁 空 白

預 算 參 考 表

臺北市地方教育發展基金－臺北市立中山國民中學

預計平衡表

中華民國112年12月31日

單位：新臺幣千元

| 110年(前年) 12月31日 決算數 | 科 目 | 112年12月31日 預計數 | 111年12月31日 預計數 | 比較增減(-) |
|---------------------------|-------------------|-------------------|-------------------|---------|
| 7,201,454 | 資產合計 | 7,199,302 | 7,200,876 | -1,574 |
| 7,201,454 | 資產 | 7,199,302 | 7,200,876 | -1,574 |
| 11,954 | 流動資產 | 9,802 | 11,376 | -1,574 |
| 10,264 | 現金 | 8,112 | 9,686 | -1,574 |
| 10,264 | 銀行存款 | 8,112 | 9,686 | -1,574 |
| 1,690 | 預付款項 | 1,690 | 1,690 | |
| 1,674 | 預付費用 | 1,674 | 1,674 | |
| 16 | 其他預付款 | 16 | 16 | |
| 2,912 | 投資、長期應收款項、貸墊款及準備金 | 2,912 | 2,912 | |
| 2,912 | 準備金 | 2,912 | 2,912 | |
| 2,535 | 退休及離職準備金 | 2,535 | 2,535 | |
| 376 | 其他準備金 | 376 | 376 | |
| 7,186,589 | 其他資產 | 7,186,589 | 7,186,589 | |
| 7,186,589 | 什項資產 | 7,186,589 | 7,186,589 | |
| 43,916 | 暫付及待結轉帳項 | 43,916 | 43,916 | |
| 7,142,673 | 代管資產 | 7,142,673 | 7,142,673 | |
| 7,201,454 | 負債及基金餘額合計 | 7,199,302 | 7,200,876 | -1,574 |
| 7,196,912 | 負債 | 7,196,912 | 7,196,912 | |
| 49,069 | 流動負債 | 49,069 | 49,069 | |
| 49,060 | 應付款項 | 49,060 | 49,060 | |
| 48,571 | 應付代收款 | 48,571 | 48,571 | |
| 488 | 應付費用 | 488 | 488 | |
| 10 | 預收款項 | 10 | 10 | |
| 10 | 預收收入 | 10 | 10 | |
| 7,147,842 | 其他負債 | 7,147,842 | 7,147,842 | |
| 7,147,842 | 什項負債 | 7,147,842 | 7,147,842 | |
| 2,297 | 存入保證金 | 2,297 | 2,297 | |
| 2,535 | 應付退休及離職金 | 2,535 | 2,535 | |
| 7,142,673 | 應付代管資產 | 7,142,673 | 7,142,673 | |
| 337 | 暫收及待結轉帳項 | 337 | 337 | |
| 4,543 | 基金餘額 | 2,391 | 3,965 | -1,574 |
| 4,543 | 基金餘額 | 2,391 | 3,965 | -1,574 |
| 4,543 | 基金餘額 | 2,391 | 3,965 | -1,574 |
| 4,543 | 累積餘額 | 2,391 | 3,965 | -1,574 |

註：1.信託代理與保證資產(負債)前年度決算數0元，上年度預計數0元，本年度預計數0元。

2.或有資產(負債)0元。

3.本基金自93年度起，本固定項目分開原則，將屬長期固定帳項，包括固定資產404,059千元、無形資產208千元及長期債務0元等，另立帳類管理，未納入本表。

臺北市地方教育發展基金

各項費用

中華民國

| 前年度 決算數 | 上年度 預算數 | 計畫別 | | 合計 | 國民教育計畫 |
|-------------|-------------|-----------|--|-------------|-------------|
| | | 用途別科目 | | | |
| 219,093,628 | 199,561,000 | 合計 | | 198,976,000 | 150,747,000 |
| 136,441,066 | 134,122,000 | 用人費用 | | 140,861,000 | 140,814,000 |
| 65,650,336 | 63,264,000 | 正式員額薪資 | | 64,020,000 | 64,020,000 |
| 64,884,856 | 62,568,000 | 職員薪金 | | 63,324,000 | 63,324,000 |
| 765,480 | 696,000 | 工員工資 | | 696,000 | 696,000 |
| 4,935,943 | 4,439,040 | 聘僱及兼職人員薪資 | | 4,462,800 | 4,462,800 |
| 4,935,943 | 4,439,040 | 兼職人員酬金 | | 4,462,800 | 4,462,800 |
| 1,284,022 | 1,442,308 | 超時工作報酬 | | 1,508,055 | 1,461,055 |
| 1,284,022 | 1,442,308 | 加班費 | | 1,508,055 | 1,461,055 |
| 14,495,359 | 15,443,000 | 獎金 | | 14,904,500 | 14,904,500 |
| 6,382,315 | 7,535,000 | 考績獎金 | | 6,902,000 | 6,902,000 |
| 8,113,044 | 7,908,000 | 年終獎金 | | 8,002,500 | 8,002,500 |
| 40,736,466 | 41,056,272 | 退休及卹償金 | | 47,554,560 | 47,554,560 |
| 40,655,676 | 41,000,592 | 職員退休及離職金 | | 47,498,880 | 47,498,880 |
| 80,790 | 55,680 | 工員退休及離職金 | | 55,680 | 55,680 |
| 9,338,940 | 8,477,380 | 福利費 | | 8,411,085 | 8,411,085 |
| 6,918,464 | 5,550,792 | 分擔員工保險費 | | 5,473,728 | 5,473,728 |
| 72,070 | 309,800 | 傷病醫藥費 | | 304,100 | 304,100 |
| 671,957 | 924,168 | 員工通勤交通費 | | 922,908 | 922,908 |
| 1,676,449 | 1,692,620 | 其他福利費 | | 1,710,349 | 1,710,349 |
| 5,756,175 | 8,295,000 | 服務費用 | | 8,055,000 | 6,060,000 |
| 1,632,051 | 1,903,208 | 水電費 | | 1,571,208 | 1,571,208 |
| 1,482,785 | 1,191,000 | 工作場所電費 | | 1,426,000 | 1,426,000 |
| 145,970 | 172,208 | 工作場所水費 | | 145,208 | 145,208 |
| 3,296 | 540,000 | 氣體費 | | | |
| 77,275 | 73,520 | 旅運費 | | 73,520 | 73,520 |
| 77,275 | 73,520 | 國內旅費 | | 73,520 | 73,520 |
| 62,460 | 16,000 | 印刷裝訂與廣告費 | | 16,000 | 16,000 |
| 62,460 | 16,000 | 印刷及裝訂費 | | 16,000 | 16,000 |
| 1,406,395 | 2,135,000 | 修理保養及保固費 | | 2,221,000 | 2,221,000 |
| 705,960 | 1,281,600 | 一般房屋修護費 | | 1,181,000 | 1,181,000 |

一 臺北市立中山國民中學

彙計表

112年度

單位：新臺幣元

| 一般行政管理計畫 | 建築及設備計畫 | | | | |
|-----------|------------|--|--|--|--|
| 2,385,000 | 45,844,000 | | | | |
| 47,000 | | | | | |
| | | | | | |
| 47,000 | | | | | |
| 47,000 | | | | | |
| | | | | | |
| | | | | | |
| | | | | | |
| | | | | | |
| | | | | | |
| | | | | | |
| | | | | | |
| | | | | | |
| | | | | | |
| | | | | | |
| | | | | | |
| | | | | | |
| | | | | | |
| | | | | | |
| | | | | | |
| | | | | | |
| | | | | | |
| | | | | | |
| | | | | | |
| | | | | | |
| | | | | | |
| | | | | | |
| | | | | | |
| | | | | | |

臺北市地方教育發展基金

各項費用

中華民國

| 前年度 決算數 | 上年度 預算數 | 計畫別 用途別科目 | 合計 | 國民教育計畫 |
|------------|------------|------------------------|------------|-----------|
| 23,000 | 23,000 | 機械及設備修護費 | 23,000 | 23,000 |
| 677,435 | 830,400 | 雜項設備修護費 | 1,017,000 | 1,017,000 |
| 1,231,547 | 2,535,290 | 一般服務費 | 2,593,514 | 1,220,122 |
| 6,982 | 6,624 | 佣金、匯費、經理費及手續費 | 6,624 | 6,624 |
| 1,065,565 | 2,362,666 | 外包費 | 2,420,890 | 1,047,498 |
| 159,000 | 166,000 | 體育活動費 | 166,000 | 166,000 |
| 1,274,447 | 1,559,982 | 專業服務費 | 1,507,758 | 958,150 |
| 742,496 | 580,760 | 講課鐘點、稿費、出席審查及查詢費 | 540,760 | 540,760 |
| 32,400 | 26,400 | 委託檢驗(定)試驗認證費 | 14,400 | 14,400 |
| 10,500 | 3,190 | 試務甄選費 | 3,190 | 3,190 |
| 489,051 | 949,632 | 其他專業服務費 | 949,408 | 399,800 |
| 72,000 | 72,000 | 公共關係費 | 72,000 | |
| 72,000 | 72,000 | 公共關係費 | 72,000 | |
| 15,580,535 | 2,388,000 | 材料及用品費 | 1,753,000 | 1,411,000 |
| 489,891 | 938,670 | 使用材料費 | 372,940 | 372,940 |
| 489,891 | 938,670 | 設備零件 | 372,940 | 372,940 |
| 15,090,644 | 1,449,330 | 用品消耗 | 1,380,060 | 1,038,060 |
| 413,343 | 421,640 | 辦公(事務)用品 | 391,640 | 49,640 |
| 12,800,952 | 70,030 | 報章雜誌 | 79,400 | 79,400 |
| 90,000 | 90,000 | 服裝 | 90,000 | 90,000 |
| 45,047 | 15,000 | 醫療用品(非醫療院所使用) | 15,000 | 15,000 |
| 1,741,302 | 852,660 | 其他用品消耗 | 804,020 | 804,020 |
| 9,420 | 8,000 | 租金、償債、利息及相關手續費 | 8,000 | 8,000 |
| 3,150 | | 交通及運輸設備租金 | | |
| 3,150 | | 車租 | | |
| 6,270 | 8,000 | 雜項設備租金 | 8,000 | 8,000 |
| 6,270 | 8,000 | 雜項設備租金 | 8,000 | 8,000 |
| 59,672,732 | 52,573,000 | 購建固定資產、無形資產及非理財目的之長期投資 | 45,844,000 | |
| 54,716,747 | 45,891,000 | 購建固定資產 | 43,323,000 | |
| 53,617,747 | 45,110,000 | 擴充改良房屋建築及設備 | 41,619,000 | |
| 713,000 | 711,000 | 購置機械及設備 | 1,107,800 | |

一 臺北市立中山國民中學

彙計表

112年度

單位：新臺幣元

| 一般行政管理計畫 | 建築及設備計畫 | | | | |
|-----------|------------|--|--|--|--|
| 1,373,392 | | | | | |
| 1,373,392 | | | | | |
| 549,608 | | | | | |
| 549,608 | | | | | |
| 72,000 | | | | | |
| 72,000 | | | | | |
| 342,000 | | | | | |
| 342,000 | | | | | |
| 342,000 | | | | | |
| | | | | | |
| | | | | | |
| | | | | | |
| | | | | | |
| | | | | | |
| | 45,844,000 | | | | |
| | 43,323,000 | | | | |
| | 41,619,000 | | | | |
| | 1,107,800 | | | | |

臺北市地方教育發展基金

各項費用

中華民國

| 前年度 決算數 | 上年度 預算數 | 計畫別 用途別科目 | 合計 | 國民教育計畫 |
|------------|------------|-----------------------------|-----------|-----------|
| 72,000 | | 購置交通及運輸設備 | 151,000 | |
| 314,000 | 70,000 | 購置雜項設備 | 445,200 | |
| 36,000 | 36,000 | 購置無形資產 | 36,000 | |
| 36,000 | 36,000 | 購置電腦軟體 | 36,000 | |
| 4,919,985 | 6,646,000 | 遞延支出 | 2,485,000 | |
| 4,919,985 | 6,646,000 | 遞延修繕房屋建築支出 | 2,485,000 | |
| | 200,000 | 稅捐及規費(強制費) | 200,000 | 200,000 |
| | 70,000 | 土地稅 | 70,000 | 70,000 |
| | 70,000 | 一般土地地價稅 | 70,000 | 70,000 |
| | 130,000 | 房屋稅 | 130,000 | 130,000 |
| | 130,000 | 一般房屋稅 | 130,000 | 130,000 |
| 1,154,065 | 1,510,000 | 會費、捐助、補助、分攤、照護、救濟 與交流活動費 | 1,488,000 | 1,487,000 |
| 1,000 | 1,000 | 會費 | 1,000 | |
| 1,000 | 1,000 | 職業團體會費 | 1,000 | |
| 89,280 | 64,000 | 捐助、補助與獎助 | 64,000 | 64,000 |
| 89,280 | 64,000 | 獎助學員生給與 | 64,000 | 64,000 |
| 1,063,785 | 1,445,000 | 補貼、獎勵、慰問、照護與救濟 | 1,423,000 | 1,423,000 |
| 57,214 | 60,600 | 獎勵費用 | 60,600 | 60,600 |
| 3,000 | | 慰問、照護及濟助金 | | |
| 1,003,571 | 1,384,400 | 其他補貼、獎勵、慰問、照護與救濟 | 1,362,400 | 1,362,400 |
| 479,635 | 465,000 | 其他 | 767,000 | 767,000 |
| 479,635 | 465,000 | 其他支出 | 767,000 | 767,000 |
| 479,635 | 465,000 | 其他 | 767,000 | 767,000 |

一 臺北市立中山國民中學

彙計表

112年度

單位：新臺幣元

| 一般行政管理計畫 | 建築及設備計畫 | | | | |
|----------|-----------|--|--|--|--|
| | 151,000 | | | | |
| | 445,200 | | | | |
| | 36,000 | | | | |
| | 36,000 | | | | |
| | 2,485,000 | | | | |
| | 2,485,000 | | | | |
| 1,000 | | | | | |
| 1,000 | | | | | |
| 1,000 | | | | | |

臺北市地方教育發展基金－臺北市立中山國民中學

員工人數彙計表

中華民國112年度

單位：人

| 計 畫 及 項 目 | 上年度最高可 進用員額數 | 本年度 增減(-)數 | 本年度最高可 進用員額數 | 說 明 |
|-----------|-----------------|---------------|-----------------|-----|
| 合計 | 83 | | 83 | |
| 國民教育計畫部分 | 83 | | 83 | |
| 職員 | 81 | | 81 | |
| 工友 | 2 | | 2 | |

註：1.本表約僱、聘用係指奉准有案之約聘僱人員。

2.外包費編列救生員2人、校警外包2人、消化超額職工業務外包費、教研中心外辦研習教室環境清潔外包費等，計242萬890元。

本 頁 空 白

臺北市地方教育發展基金

用人費用

中華民國

| 計畫及項目 | 合計 | 正式 員額 薪資 | 聘僱 人員 薪資 | 超時 工作 報酬 | 津貼 | 獎 金 | | |
|----------|-------------|----------------|----------------|----------------|----|-----------|-----------|----|
| | | | | | | 年終獎金 | 考績獎金 | 其他 |
| 合計 | 140,861,000 | 64,020,000 | | 1,508,055 | | 8,002,500 | 6,902,000 | |
| 國民教育計畫 | 140,814,000 | 64,020,000 | | 1,461,055 | | 8,002,500 | 6,902,000 | |
| 正式人員 | 95,576,880 | 64,020,000 | | 1,461,055 | | 8,002,500 | 6,902,000 | |
| 兼任人員 | 4,462,800 | | | | | | | |
| 其他人員 | 40,774,320 | | | | | | | |
| 一般行政管理計畫 | 47,000 | | | 47,000 | | | | |
| 正式人員 | 47,000 | | | 47,000 | | | | |

註：1.本表兼任人員用人費用，係學校教職員兼課或請假代課鐘點費。2.外包費編列救生員2人、校警外包2人、消化超額職工業務外包費、教研中心外辦研習教室環境清潔外包費等，計242萬890元。

—臺北市立中山國民中學

彙計表

112年度

單位：新臺幣元

| 退休及卹償金 | | 資遣費 | 福 利 費 | | | | | 提繳費 | 兼任 人員 用人 費用 |
|------------|-----|-----|-----------|-----------|-----------|-------------|-----------|-----|----------------------|
| 退休金 | 卹償金 | | 分擔 保險費 | 傷病 醫藥費 | 提撥 福利金 | 員工通勤 交通費 | 其他 | | |
| 47,554,560 | | | 5,473,728 | 304,100 | | 922,908 | 1,710,349 | | 4,462,800 |
| 47,554,560 | | | 5,473,728 | 304,100 | | 922,908 | 1,710,349 | | 4,462,800 |
| 6,804,240 | | | 5,473,728 | 304,100 | | 922,908 | 1,686,349 | | 4,462,800 |
| 40,750,320 | | | | | | | 24,000 | | |

臺北市地方教育發展基金－臺北市立中山國民中學

單位（或計畫）成本分析表

中華民國112年度

單位：新臺幣千元

| 計畫別 | 單位 | 單位成本(元)或 平均利(費)率 | 數量 | 預算數 | 說明 |
|----------|----|---------------------|----|---------|----|
| 合計 | | | | 198,976 | |
| 國民教育計畫 | | | | 150,747 | |
| 一般行政管理計畫 | | | | 2,385 | |
| 建築及設備計畫 | | | | 45,844 | |

臺北市地方教育發展基金－臺北市立中山國民中學

5年來主要業務計畫分析表

中華民國112年度

單位：新臺幣千元

| 年度及項目 | 單位 | 數量 | 單位成本(元)或 平均利(費)率 | 金額 | 說明 |
|------------|----|----|---------------------|---------|----|
| (本)年度預算數 | | | | | |
| 國民教育計畫 | | | | 150,747 | |
| (上)年度預算數 | | | | | |
| 國民教育計畫 | | | | 144,661 | |
| (前)年度決算數 | | | | | |
| 國民教育計畫 | | | | 157,667 | |
| (109)年度決算數 | | | | | |
| 國民教育計畫 | | | | 127,600 | |
| (108)年度決算數 | | | | | |
| 國民教育計畫 | | | | 125,172 | |

臺北市地方教育發展基金

繼續性計畫分

中華民國

| 計畫、項目 及計畫期間 | 計畫內容 | 全程計畫 總金額 | 分 年 | |
|--|---|-------------|-------------|------------|
| | | | 以前年度 預算數 | 112年度 |
| 合計 | | 378,850,471 | 337,230,000 | 41,619,000 |
| 建築及設備計畫 | | 378,850,471 | 337,230,000 | 41,619,000 |
| 專案計畫 | | 378,850,471 | 337,230,000 | 41,619,000 |
| (一) 中山國中綜合大樓新建工程(委託技術服務費) (103-112年度) | 為提升學校整體教學設施品質，精進教師教學與學生學習成績並滿足社區民眾停車需求與提供社區民眾休閒活動使用，擬興建綜合大樓，結合部份現有校舍與中庭，規劃為停車場、游泳池及籃球場、排球場等教學與活動場地。 | 12,228,836 | 11,700,000 | 528,000 |
| (二) 中山國中綜合大樓新建工程(工程費) (106-112年度) | 為提升學校整體教學設施品質，精進教師教學與學生學習成績並滿足社區民眾停車需求與提供社區民眾休閒活動使用，擬興建綜合大樓，結合部份現有校舍與中庭，規劃為停車場、游泳池及籃球場、排球場等教學與活動場地。 | 366,621,635 | 325,530,000 | 41,091,000 |

—臺北市立中山國民中學

年資金需求表

112年度

單位：新臺幣元

| 資 金 需 求 表 | | | | | 備 註 |
|-----------|-------|-------|-------|---------|--------------------------------------|
| 113年度 | 114年度 | 115年度 | 116年度 | 117年度以後 | |
| | | | | | 餘836元以後年度不再編列。 餘635元以後年度不再編列。 |

臺北市地方教育發展基金－臺北市立中山國民中學

資本資產明細表

中華民國112年度

單位：新臺幣千元

| 項 目 | 取得成本 (期初餘額) | 以前年度 累計折舊/ 長期投資 評 價 | 本 年 度 變 動 | | | | 本年度累計折 舊/長期投資 評價變動數 | 期末餘額 | |
|-------------|----------------|------------------------------|-----------|----|-----|------------|---------------------------|---------|--------------|
| | | | 增加 | | 減少 | | | | 主要增減 原因說明 |
| | | | 金額 | 類型 | 金額 | 類型 | | | |
| 合計 | 411,114 | 33,865 | 43,359 | | 136 | | 16,205 | 404,267 | |
| 房屋及建築 | 48,136 | 121 | 41,619 | 增置 | | | 13 | 89,621 | |
| 機械及設備 | 35,132 | 13,768 | 1,108 | 增置 | | | 8,109 | 14,362 | |
| 交通及運輸 設備 | 4,990 | 3,006 | 151 | 增置 | | | 672 | 1,463 | |
| 雜項設備 | 31,987 | 16,970 | 445 | 增置 | | | 7,411 | 8,052 | |
| 購建中固定 資產 | 290,562 | | | | | | | 290,562 | |
| 電腦軟體 | 308 | | 36 | 增置 | 136 | 無形資 產攤銷 | | 208 | |

本 頁 空 白

臺北市地方教育發展基金

各項費用

中華民國

| 科目名稱 | 預定完成 工作總數 | | 合辦單位 | 分攤方式 | 分攤 比率 % | 總經費 |
|--------------|--------------|----------|------------|------------|---------------|-------------|
| | 單位 | 數量 | | | | |
| 建築及設備計畫 | | | | | | 855,649,471 |
| 中山國中綜合大樓新建工程 | | | | | | 855,649,471 |
| | 平方公尺 | 6,834.00 | 臺北市立中山國民中學 | 按樓地板面積比率分攤 | 44.26 | 378,850,471 |
| | 平方公尺 | 8,606.00 | 臺北市停車管理工程處 | 按樓地板面積比率分攤 | 55.74 | 476,799,000 |

—臺北市立中山國民中學

分攤表

112年度

單位：新臺幣元

| 分 攤 標 準 | | | | 說 明 |
|------------|------------|---------|-----------|-----------------------------|
| 設 備 及 投 資 | | | | |
| 合計 | 施工費用 | 工程管理費 | 委外費用 | |
| 88,437,000 | 85,444,944 | 688,448 | 2,303,608 | 1.主辦。 2.不含先期規劃費700,000元。 |
| 88,437,000 | 85,444,944 | 688,448 | 2,303,608 | |
| 41,619,000 | 41,005,000 | 86,000 | 528,000 | |
| 46,818,000 | 44,439,944 | 602,448 | 1,775,608 | |