

中華民國 108 年度

4-0501203

臺北市總預算

臺北市政府教育局主管

臺北市地方教育發展基金

臺北市立民生國民中學附屬單位預算之分預算

(特別收入基金)

臺北市立民生國民中學編

臺北市地方教育發展基金－臺北市立民生國民中學

目次

中華民國108年度

一、財務摘要	第 1 頁
二、業務計畫及預算概要	第 3 -10 頁
三、預算主要表	
(一) 基金來源、用途及餘絀預計表	第 11 頁
(二) 現金流量預計表	第 12 頁
四、預算明細表	
(一) 基金來源－服務收入明細表	第 13 頁
(二) 基金來源－財產處分收入明細表	第 14 頁
(三) 基金來源－其他財產收入明細表	第 15 頁
(四) 基金來源－公庫撥款收入明細表	第 16 頁
(五) 基金來源－政府其他撥入收入明細表	第 17 頁
(六) 基金來源－雜項收入明細表	第 18 頁
(七) 基金用途－國民教育計畫明細表	第 19 -29 頁
(八) 基金用途－一般行政管理計畫明細表	第 30 -32 頁
(九) 基金用途－建築及設備計畫明細表	第 33 -34 頁
五、預算參考表	
(一) 預計平衡表	第 35 頁
(二) 各項費用彙計表	第 36 -41 頁
(三) 員工人數彙計表	第 42 頁
(四) 用人費用彙計表	第 44 -47 頁
(五) 單位（或計畫）成本分析表	第 48 頁
(六) 5年來主要業務計畫分析表	第 49 頁
(七) 資本資產及長期負債明細表	第 50 頁

臺北市地方教育發展基金－臺北市立民生國民中學

財務摘要

中華民國108年度

單位：新臺幣千元

項 目	本 年 度	上 年 度	比較增減數	%
經營成績：				
基金來源	175,354	147,710	27,644	18.72
基金用途	180,160	157,021	23,139	14.74
賸餘(短絀)	-4,806	-9,311	4,505	--
餘絀情形：				
基金餘額	3,570	8,376	-4,806	-57.38
現金流量(註)：				
現金及約當現金之淨增 (減)	-4,806	-9,311	4,505	--

附註：現金流量係採現金及約當現金基礎，包括現金及自投資日起3個月內到期或清償之債權證券。

本 頁 空 白

業務計畫及預算概要

臺北市地方教育發展基金－臺北市立民生國民中學

業務計畫及預算概要

中華民國 108 年度

壹、基金概況

一、設立宗旨及願景：

- (一) 本校遵照憲法第 158 條及 160 條規定，教育文化應發展國民之民族精神、自治精神，國民道德與健全體格、科學及生活智能，以培養青少年七大學習領域及十大基本能力。
- (二) 本校自 91 年度起依教育經費編列與管理法第 13 條規定設置「臺北市地方教育發展基金」，以促進教育健全發展，提昇教育經費運用績效。
- (三) 本校以「溫馨進步多元為核心價值」，培育卓越世界公民為願景，以此建構一所精緻優質、創新卓越的國中，學生受業茁壯於成功校園，樂觀進取，感恩惜福，肯定自我，造就才德兼備為「學術人才」「國際人才」「領導人才」，成功啟航揚帆國際。

二、施政重點：

- (一) 開啟多元智慧：尊重每個學生獨特的個性，以多元智慧的觀點協助他找到生命的亮點，肯定天生我才必有用，能知於學，樂於學。
- (二) 培養生活能力：培養學生帶得走的公民關鍵能力，強化自我管理、閱讀理解、理性批判、問題解決、奉獻服務、溝通表達等核心素養。
- (三) 蘊育人文情懷：在溫馨開放的校園文化中，孕育人文情懷，學會尊重、包容；建構生命的價值、完成人性的開展。
- (四) 建置溫馨民主的校園文化：
 1. 以參與式管理、落實行政、教師會、家長會三者的良性互動。
 2. 以學生第一，教學優先的觀念提昇行政服務效率。
 3. 放下威權心態，開啟校園民主之風氣。
- (五) 推動適性教學：
 1. 運用小班優勢，採多元化、活潑化的教學及評量。
 2. 運用校內、外資源，加強多元學習能力。
 3. 關懷相對弱勢學生之教學及輔導。
 4. 推動行動學習，充實學生運用資訊之知能，並提昇教師運用學習載具教學之能力。
- (六) 辦理發展性的訓輔活動：
 1. 辦理各項活動、競賽及展演。

業務計畫及預算概要

中華民國 108 年度

2. 推動校內外學習服務。
3. 發展績優社團及校隊，如國樂、管樂、游泳、羽球、童軍等。
4. 加強新興領域教育的辦理，並融入各科教學以收成效。

(七) 辦理特色課程：

1. 配合十二年國民基本教育，發展特色課程，透過特色課程之實施，達成適性揚才之目的。
2. 透過教師專業發展及學校資源統整，改變教師教學方式及學生學習模式，永續精進發展特色課程。

三、組織概況（另附組織系統圖）：

本校設置校長 1 人，綜理全校校務，下設教務處、學生事務處、總務處、輔導室、會計室及人事室等單位。

內部分層業務如下：

(一) 教務處：秉承校長之命，辦理全校教務事項。

1. 教學組：掌理課程編排、課業考查、教學研究及教學指導等事項。
2. 註冊組：掌理註冊、編班、轉學、休學及成績考查等有關學籍事項。
3. 設備組：掌理教學設備計畫之擬定、用具之管理、保管等事項。
4. 資訊組：掌理電腦設備及區域網路之管理、保管等事項。

(二) 學生事務處：秉承校長之命，辦理全校學生事務事項。

1. 訓育組：掌理訓育計畫之擬定，並透過各項活動，實施性別教育、人權教育與群己關係之教育。
2. 體育組：加強學生體能訓練，重視團隊合作精神與良好運動風度之養成。
3. 生教組：掌理學生日常生活常規，辦理交通導護各項事項。
4. 衛生組：重視校園環境之整理與美化，配合宣導實施防災意識、環保教育與人口教育。

(三) 總務處：秉承校長之命，辦理全校總務事項。

1. 事務組：辦理校舍、校具、財產、物品採購保管、工程發包、監工及驗收等事項。
2. 出納組：辦理現金、票據、契約之保管等收支移轉等事項，辦理員工薪津發放及各項扣繳單據證明等。

業務計畫及預算概要

中華民國 108 年度

3.文書組：辦理公文收發登記與典守學校印信，撰擬繕校及檔案保管等事項。

(四) 輔導室：秉承校長之命，辦理全校學生學習輔導、生活輔導、生涯輔導等事項。

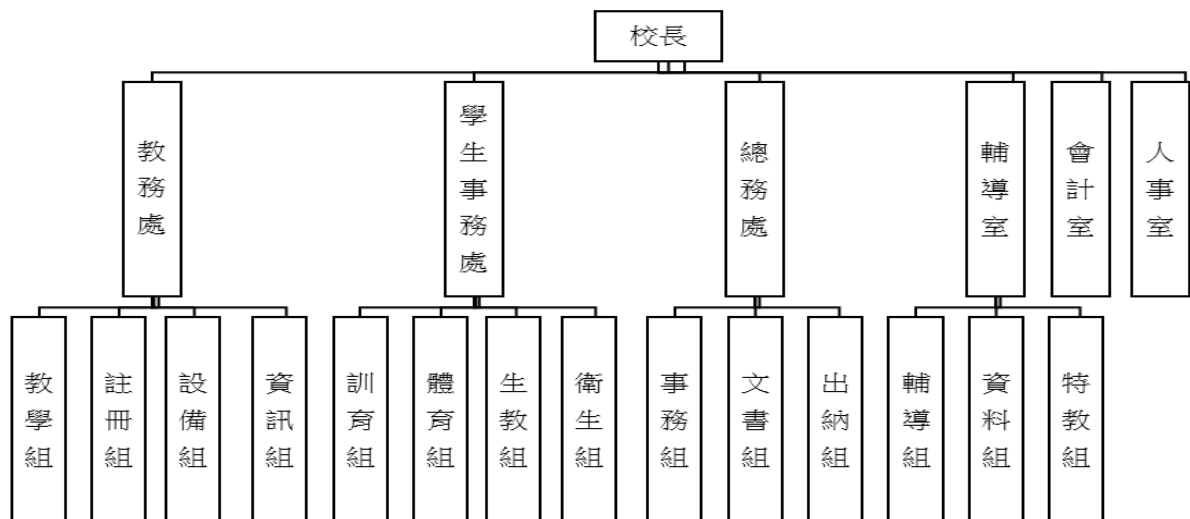
1.輔導組：掌理學生個案建立、學習輔導、生活輔導、生涯輔導及兩性教育、親職教育等事項。

2.資料組：辦理輔導資料搜集建檔、組訓愛心家長、實施測驗、社區人力整合、出版親職刊物等事項。

3.特教組：擬訂特殊教育計畫章則、親師輔導諮詢、特教班甄選鑑別、實施各項診斷測驗、特教學生追蹤輔導等事項

(五) 會計室：秉承上級主計機關之監督與指導，並受校長之指揮，依法辦理歲計、會計、統計等事項。

(六) 人事室：秉承上級人事機關之監督與指導，並受校長之指揮，依法辦理人事管理查核等事項。



臺北市地方教育發展基金－臺北市立民生國民中學

業務計畫及預算概要

中華民國 108 年度

四、基金歸類及屬性：

本校地方教育發展基金依據教育經費編列與管理法第 13 條規定設置，本基金為預算法第 4 條第 1 項第 2 款第 5 目所定之特別收入基金，以本府教育局為管理機關。

貳、業務計畫

本年度業務計畫重點與預算配合情形及預期績效，詳列如下：

單位：新臺幣千元

業務計畫名稱	計畫重點內容	預算數	預期績效
國民教育計畫	辦理各項教學、學生事務及輔導等業務。	146,759	1.新購教學設備，充實教材及用具。 2.革新教學方法，提高教學效能。 3.另辦理暑期泳訓班、教師甄選、停車場管理、指定活動等項目，藉由辦理各項活動鍛鍊學生強健的身體，增進學生各項生活智能。
一般行政管理計畫	綜理學校總務、人事、會計等業務。	21,716	配合校務推動行政處室支援工作，進而增進校務運作。
建築及設備計畫	購置教學所需教學設備等及改善教學環境。	11,685	1.辦理因應教學課程需要購置教學設備，另辦理校園能源翻新汰舊換新、信義樓及和平樓屋頂平台防水、和平樓屋頂防水修繕及教室及走廊防水粉刷油漆工程，自來水管改善工程，以改善教學環境並提高行政效率。

參、預算概要

一、基金來源及用途之預計：

(一) 本年度基金來源：

服務收入 19 萬 9 千元、財產處分收入 1 萬 5 千元、其他財產收入 124 萬 6 千元、公庫撥款收入 1 億 7,368 萬 1 千元、政府其他撥入收入 15 萬元、雜項收入 6 萬 3 千元，本年度基金來源 1 億 7,535 萬 4 千元，

臺北市地方教育發展基金 – 臺北市立民生國民中學

業務計畫及預算概要

中華民國 108 年度

較上年度預算數 1 億 4,771 萬元，增加 2,764 萬 4 千元，約 18.72%，主要係公庫撥款收入增編所致。

(二) 本年度基金用途：

國民教育計畫 1 億 4,675 萬 9 千元，一般行政管理計畫 2,171 萬 6 千元，建築及設備計畫 1,168 萬 5 千元，本年度基金用途 1 億 8,016 萬元，較上年度預算數 1 億 5,702 萬 1 千元，增加 2,313 萬 9 千元，約 14.74%，主要係增編 2 代校務行政系統團隊及維護服務保固費、校園能源翻新汰舊換新、信義樓及和平樓屋頂平台防水、和平樓屋頂防水修繕及教室及走廊防水粉刷油漆工程，自來水管改善工程等所致。

二、基金餘絀之預計：

本年度基金來源及用途相抵後，差短 480 萬 6 千元，較上年度預算數差短 931 萬 1 千元，減少 450 萬 5 千元，約 48.38%，將移用以前基金餘額 480 萬 6 千元支應。

三、現金流量之預計：

本年度業務活動淨現金流出 480 萬 6 千元。

四、補辦預算事項：詳補辦預算明細表

(一) 購建固定資產 39 萬 8 千元

1.106 年度教育局學校設施改善準備，補助臺北市各級公立學校增設飲水機計畫，內屬設備部分移列固定資產 30 萬元。

2.106 年度為提升教學品質改善活動中心舞臺環境確實需要，且具急迫及必要性，由其他準備金項下支應 9 萬 8 千元。

肆、年度關鍵績效指標：

關鍵策略目標	關鍵績效指標	衡量標準	年度目標值
提昇畢業生素質	國中會考達成基礎以上學生比率	國中教育會考各科及寫作測驗達基礎及精熟總人數/各科參加會考及寫作測驗總人數 x100%	國文 95% 英文 88% 數學 85% 社會 92% 自然 90% 作文 92%

臺北市地方教育發展基金－臺北市立民生國民中學

業務計畫及預算概要

中華民國 108 年度

伍、前年度及上年度已過期間實施狀況及成果概述：

一、前（106）年度決算結果及績效達成情形：

（一）前年度決算結果：

- 1.基金來源：決算數 1 億 5,986 萬 3 千元，較預算數 1 億 5,685 萬 5 千元，計增加 300 萬 8 千元，約 1.92%，主要係因教育部及教育局補助收入增加所致。
- 2.基金用途：決算數 1 億 6,198 萬 5 千元，較預算數 1 億 6,368 萬 5 千元，計減少 170 萬元，約 1.04%，主要係因人員維持費及服務費用覈實支用賸餘所致。

（二）前年度績效達成情形分析：

年度績效目標	衡量指標	年度目標值	績效衡量暨達成情形分析
提昇畢業生素質	國中會考達成基礎以上學生比率	國文 92% 英文 87% 數學 80% 社會 92% 自然 90% 作文 92%	會考達基礎及精熟總人數國文 240 人，英文 222 人，數學 214 人，社會 240 人，自然 230 人，寫作 234 人；參加會考人數 255 人，比率如下： 國文 94% 英文 87% 數學 84% 社會 94% 自然 90% 作文 92%

二、上（107）年度已過期間預算執行情形及績效達成情形：

（一）上年度預算截至 107 年 5 月 31 日止執行情形：

- 1.基金來源：實際執行數 7,104 萬 1 千元，較預算分配數 7,115 萬 2 千元，計減少 11 萬 1 千元，約 0.16%，主要係因場地開放收入覈實收入所致。
- 2.基金用途：實際執行數 7,663 萬 8 千元，較預算分配數 8,046 萬 2 千元，計減少 382 萬 4 千元，約 4.75%，主要係因執行

臺北市地方教育發展基金 - 臺北市立民生國民中學

業務計畫及預算概要

中華民國 108 年度

用人費用提前分配所致。

(二) 上(107)年度績效達成情形分析：

年度績效目標	衡量指標	年度目標值	績效衡量暨達成情形分析
提昇畢業生素質	國中會考達成基礎以上學生比率	國文 92% 英文 85% 數學 80% 社會 90% 自然 90% 作文 90%	會考達基礎及精熟總人數國文 211 人，英文 196 人，數學 184 人，社會 213 人，自然 207 人，寫作 214 人；參加會考人數 235 人，比率如下： 國文 90% 英文 83% 數學 78% 社會 91% 自然 88% 作文 91%

陸、其他：無

臺北市地方教育發展基金－臺北市立民生國民中學

補辦預算明細表

中華民國108年度

單位：新臺幣元

項 目	金額	辦理年度	說 明
合計	398,000		
購建固定資產	398,000		
購置雜項設備	398,000	106	
布幕(含安裝拉線)	98,000		3樓活動中心舞台原有布幕損壞不堪使用，因教學及活動確實需要汰舊換新，且具急迫及必要性，所需經費由學校其他準備金支應 教育局學校設施改善準備，補助臺北市各級公立學校增設飲水機計畫，內屬設備部分移列固定資產。
飲水機	300,000		

備註：各管理機關(構)依預算法第 8 8 條規定補辦預算，應確係不及編入年度預算，且因經營環境發生重大變遷或正常業務(含執行中央補助款項目)之確實需要，並經主管機關核轉本府核准先行辦理者；不具急迫性之事項，仍應儘可能納入預算辦理。

預算主要表

臺北市地方教育發展基金－臺北市立民生國民中學

基金來源、用途及餘絀預計表

中華民國108年度

單位：新臺幣千元

前年度決算數	項 目	本年度預算數	上年度預算數	比較增減（－）
159,863	基金來源	175,354	147,710	27,644
200	勞務收入	199	213	-14
200	服務收入	199	213	-14
1,198	財產收入	1,261	1,499	-238
16	財產處分收入	15	15	
1,182	其他財產收入	1,246	1,484	-238
158,332	政府撥入收入	173,831	145,695	28,136
155,919	公庫撥款收入	173,681	145,545	28,136
2,413	政府其他撥入收入	150	150	
133	其他收入	63	302	-239
133	雜項收入	63	302	-239
161,985	基金用途	180,160	157,021	23,139
139,328	國民教育計畫	146,759	133,510	13,249
17,482	一般行政管理計畫	21,716	20,826	890
5,175	建築及設備計畫	11,685	2,685	9,000
-2,122	本期賸餘(短絀)	-4,806	-9,311	4,505
19,809	期初基金餘額	8,376	12,979	-4,603
17,687	期末基金餘額	3,570	3,668	-98

註：前年度決算數及上年度預算數細數之和與總數或略有出入，係四捨五入關係，以下各表同。

臺北市地方教育發展基金－臺北市立民生國民中學

現金流量預計表

中華民國108年度

單位：新臺幣千元

項 目	本 預	年 算	度 數	說 明
業務活動之現金流量				
本期賸餘(短絀)			-4,806	
業務活動之淨現金流入(流出)			-4,806	
其他活動之現金流量				
其他活動之淨現金流入(流出)				
現金及約當現金之淨增(淨減)			-4,806	
期初現金及約當現金			14,145	
期末現金及約當現金			9,339	

註：本表係採現金及約當現金基礎，包括現金及自投資日起3個月內到期或清償之債權證券。

預算明細表

臺北市地方教育發展基金－臺北市立民生國民中學

基金來源－服務收入明細表

中華民國108年度

單位：新臺幣元

科 目	單位	本 年 度 預 算 數			說 明
		數量 業務量	利(費)率	金 額	
合計				199,000	
服務收入				199,000	較上年度預算數213,000元，減少14,000元。 暑期游泳訓練班收入(學生票)(收支對列)。 教師甄選報名費收入(收支對列)。
	人	280	700	196,000	
	人	6	500	3,000	

臺北市地方教育發展基金－臺北市立民生國民中學

基金來源－財產處分收入明細表

中華民國108年度

單位：新臺幣元

科 目	單位	本 年 度 預 算 數			說 明
		數量 業務量	利(費)率	金 額	
合計				15,000	
財產處分收入	年	1	15,000	15,000	較上年度預算數15,000元，無增減。 變賣報廢財產或物品收入。

臺北市地方教育發展基金－臺北市立民生國民中學

基金來源－其他財產收入明細表

中華民國108年度

單位：新臺幣元

科 目	單位	本 年 度 預 算 數			說 明
		數量 業務量	利(費)率	金 額	
合計				1,246,000	
其他財產收入				1,246,000	較上年度預算數1,484,000元，減少238,000元。
	年	1	20,000	20,000	停車場開放民眾使用收入(收支對列)。
	年	1	26,000	26,000	教職員工停車收入。
	年	1	1,200,000	1,200,000	開放學校場地使用費收入(收支對列)。

臺北市地方教育發展基金－臺北市立民生國民中學

基金來源－公庫撥款收入明細表

中華民國108年度

單位：新臺幣元

科 目	單位	本 年 度 預 算 數			說 明
		數量 業務量	利(費)率	金 額	
合計				173,681,000	
公庫撥款收入	年	1	173,681,000	173,681,000	較上年度預算數145,545,310元，增加28,135,690元。 市府補助款、

臺北市地方教育發展基金－臺北市立民生國民中學

基金來源－政府其他撥入收入明細表

中華民國108年度

單位：新臺幣元

科 目	單位	本 年 度 預 算 數			說 明
		數量 業務量	利(費)率	金 額	
合計				150,000	
政府其他撥入收入	年	1	150,000	150,000	較上年度預算數150,000元，無增減。 交通部民航局補助航空噪音防制設施電費、維護費(收支對列)。
				150,000	

臺北市地方教育發展基金－臺北市立民生國民中學

基金來源－雜項收入明細表

中華民國108年度

單位：新臺幣元

科 目	單 位	本 年 度 預 算 數			說 明
		數 量 業 務 量	利(費)率	金 額	
合計				63,000	
雜項收入				63,000	較上年度預算數302,491元，減少239,491元。
	年	1	60,000	60,000	數位學生證簡訊費等其他雜項收入。
	年	1	3,000	3,000	圖說工本費收入。

臺北市地方教育發展基金－臺北市立民生國民中學

基金用途－國民教育計畫明細表

中華民國108年度

單位：新臺幣元

前年度 決算數	上年度 預算數	科 目	本 年 度 預 算 數	說 明
139,328,021	133,510,336	合計	146,759,000	
131,994,014	124,679,652	用人費用	132,431,000	
54,288,823	50,652,000	正式員額薪資	52,956,000	較上年度預算數50,652,000元，增加2,304,000元。
54,288,823	50,652,000	職員薪金	52,956,000	
			47,832,000	教職員59人薪金(詳用人費用彙計表)(含教育部補助導師費288,000元及專任輔導教師1,280,000元)。
			5,124,000	教職員6人薪金(詳用人費用彙計表)(含教育部補助導師費24,000元)。
3,770,064	2,692,800	聘僱及兼職人員薪資	2,629,440	較上年度預算數2,692,800元，減少63,360元。
3,770,064	2,692,800	兼職人員酬金	2,629,440	
			164,160	補助調整授課鐘點費之外聘教師勞、健保及勞退費用(教育部補助款)。
			1,641,600	補助調整教師授課鐘點費，57人*2節*40週*360元(教育部補助款)。
			633,600	教師代課鐘點費，本校編制教師總人數65人，按9分之1計，編列8人，每人20節11月，總節數8人*20節*11月=1,760節，每節360元。
			17,280	補助調整授課鐘點費之外聘教師勞、健保及勞退費用(教育部補助款)。
			172,800	補助調整授課特教教師鐘點費，6人*2節*40週*360元(教育部補助款)。
350,992	572,817	超時工作報酬	633,750	較上年度預算數572,817元，增加60,933元。
350,992	572,817	加班費	633,750	
			533,267	不休假出勤加班費。
			9,250	教職員工各項業務、活動加班費(班級業務費)。
			32,533	不休假出勤加班費。
			8,510	暑期泳訓班工作人員加班費(收支對列)。
			740	教師甄選工作人員加班費(收支對列)。
			7,400	國中總務主任會議工作人員加班費。
			40,200	行動研究工作人員加班費。
			1,850	國中-健康與體育工作人員加班費。

臺北市地方教育發展基金－臺北市立民生國民中學

基金用途－國民教育計畫明細表

中華民國108年度

單位：新臺幣元

前年度 決算數	上年度 預算數	科 目	本 年 度 預 算 數	說 明
12,353,158	12,353,500	獎金	13,410,500	較上年度預算數12,353,500元，增加1,057,000元。
5,483,565	6,022,000	考績獎金	6,791,000	
			6,151,000	依考績法規定核發之獎金。
			640,000	依考績法規定核發之獎金。
6,869,593	6,331,500	年終獎金	6,619,500	
			5,979,000	依規定於年節加發之獎金。
			640,500	依規定於年節加發之獎金。
53,951,407	52,450,658	退休及卹償金	56,516,652	較上年度預算數52,450,658元，增加4,065,994元。
53,738,851	51,560,100	職員退休及離職金	56,516,652	
			4,107,168	提撥退撫基金。
			449,280	提撥退撫基金。
			51,960,204	退休人員月退休金，116人X@36,000元X12月=50,112,000元；退休遺族月撫慰金，9人X@17,113元X12月=1,848,204元；合計51,960,204元。
212,556	890,558	工員退休及離職金		
7,279,570	5,957,877	福利費	6,284,658	較上年度預算數5,957,877元，增加326,781元。
5,328,858	4,252,680	分擔員工保險費	4,475,676	
			4,039,524	分擔公保、勞保、健保費。
			436,152	分擔公保、勞保、健保費。
84,000	224,500	傷病醫藥費	155,000	
			91,000	教職員健康檢查費，26人*3,500元。
			64,000	教職員健康檢查費，4人*16,000元。
514,596	554,400	員工通勤交通費	585,900	
			352,800	教師上下班交通費，28人*10月*2段1,260元。
			195,300	教師上下班交通費，31人*10月*1段630元。
			37,800	特教教師上下班交通費，6人*10月*1段630元。
1,352,116	926,297	其他福利費	1,068,082	
			224,000	休假旅遊補助費。
			16,000	休假旅遊補助費。

臺北市地方教育發展基金－臺北市立民生國民中學

基金用途－國民教育計畫明細表

中華民國108年度

單位：新臺幣元

前年度 決算數	上年度 預算數	科 目	本 年 度 預 算 數	說 明
			18,000	退休人員三節慰問金，3人*6,000元。
			365,000	教職員工喪葬補助費，2人*5月*36,500元。
			125,420	教職員工結婚補助費，2人*2月*31,355元。
			319,662	教職員工子女教育補助費。
5,510,399	6,670,192	服務費用	11,137,000	
1,956,784	2,638,000	水電費	2,433,388	較上年度預算數2,638,000元，減少204,612元。
1,391,981	1,859,000	工作場所電費	1,670,377	
			75,500	交通部民航局補助航空噪音防制設施電費(收支對列)。
			1,247,117	班級電費。
			2,760	暑期泳訓班電費補助費(室內)(收支對列)。
			345,000	開放學校場地電費(收支對列)。
205,035	239,000	工作場所水費	223,011	
			162,011	班級水費。
			1,000	暑期泳訓班水費補助費(室內)(收支對列)。
			60,000	開放學校場地水費(收支對列)。
359,768	540,000	氣體費	540,000	
			540,000	溫水游泳池燃料費(瓦斯)。
89,709	43,000	郵電費	45,800	較上年度預算數43,000元，增加2,800元。
10,759	3,000	郵費	13,000	
			3,000	寄發通知單郵資(班級業務費)。
			10,000	行動研究作品送審郵寄、快遞費用。
78,950	40,000	電話費	32,800	
			32,800	公務用電話費(班級業務費)。
72,941	98,800	旅運費	94,150	較上年度預算數98,800元，減少4,650元。
58,225	95,700	國內旅費	91,050	
			51,150	校外教學隨隊人員出差旅費，11人*3天*1,550元。
			9,300	因公市外出差旅費。
			3,600	教職員工外出洽公或辦理活動短程車資(班級業務費)。
			27,000	國中-健康與體育研習活動短程車資。
	3,100	貨物運費	3,100	

臺北市地方教育發展基金－臺北市立民生國民中學

基金用途－國民教育計畫明細表

中華民國108年度

單位：新臺幣元

前年度 決算數	上年度 預算數	科 目	本 年 度 預 算 數	說 明
			3,100	參加校外活動展覽等運費，2學期*1,550元。
14,716		其他旅運費		
55,983	103,400	印刷裝訂與廣告費	231,800	較上年度預算數103,400元，增加128,400元。
55,983	103,400	印刷及裝訂費	231,800	
			50,400	影印機使用費，2臺*12月*3,000張*0.7元(班級業務費)。
			30,000	國際學校獎認證學校印製雙語交流資料，300份*100元。
			23,000	國際學校獎認證學校印製國際教育資料，200份*115元。
			30,400	國中總務主任會議印製手冊等。
			98,000	行動研究印製作品集、海報、邀請卡等。
1,656,365	1,796,900	修理保養及保固費	1,666,300	較上年度預算數1,796,900元，減少130,600元。
772,556	873,000	一般房屋修護費	892,000	
			400,000	校舍、水電、校具及其他建築物等修護費，2學期*200,000元。
			147,000	小田園綠屋頂屋頂、牆壁、薄層綠化等修繕費(由教育局移列)。
			345,000	開放學校場地校舍修護費(收支對列)。
405,055	567,400	機械及設備修護費	417,800	
			90,000	機械及設備修護費，2學期*45,000元。
			22,000	電腦設備維護費(電腦專案計畫)。
			133,800	游泳池設施修護費(游泳池水電清潔維護費)。
			2,000	暑期泳訓班場地維護費(收支對列)。
			150,000	開放學校場地機械設備修護費(收支對列)。
			20,000	開放停車場機械及設備修護費(收支對列)。
14,510	52,000	交通及運輸設備修護費	52,000	
			52,000	交通及運輸設備修護費，2學期*26,000元。
464,244	304,500	雜項設備修護費	304,500	
			74,500	交通部民航局補助航空噪音防制設施維護費(收支對列)。

臺北市地方教育發展基金－臺北市立民生國民中學

基金用途－國民教育計畫明細表

中華民國108年度

單位：新臺幣元

前年度 決算數	上年度 預算數	科 目	本 年 度 預 算 數	說 明
			130,000	黑板、課桌椅及其他器材、花木等養護，2 學期*65,000元。
			100,000	開放學校場地什項設備修護費(收支對列)。
3,680	21,000	保險費	21,000	較上年度預算數21,000元，無增減。
	9,000	責任保險費	9,000	
			9,000	游泳池投保公共意外險(游泳池水電清潔維 護費)。
3,680	12,000	其他保險費	12,000	
			12,000	暑期泳訓班學員保險費，300人*40元(收支 對列)。
1,180,737	1,310,392	一般服務費	1,329,152	較上年度預算數1,310,392元，增加18,760元 。
12,192	17,280	佣金、匯費、經理費及手續 費	15,840	
			15,840	委託超商代收學雜費手續費，440人*2學期 *18元。
1,017,904	1,110,968	外包費	1,132,928	
			777,440	游泳池救生員外包費，2人*10月*38,872元 。
			155,488	暑期泳訓班救生員外包費，2人*2月*38,872 元。
			200,000	開放學校場地人力保全外包(收支對列)。
18,775	48,144	計時與計件人員酬金	50,384	
			44,800	暑期泳訓班工讀生薪津，1人*40天 *8小 時 *140元(收支對列)。
			5,584	提撥暑期泳訓班工讀生勞退準備金，1人*2 月*2,792元(收支對列)。
131,866	134,000	體育活動費	130,000	
			118,000	文康活動費，本校編列教師59人，每人編 列2,000元。
			12,000	文康活動費，本校編列教師6人，每人編列 2,000元。
494,200	658,700	專業服務費	5,315,410	較上年度預算數658,700元，增加4,656,710元 。
400,000	608,640	講課鐘點、稿費、出席審查 及查詢費	842,550	

臺北市地方教育發展基金－臺北市立民生國民中學

基金用途－國民教育計畫明細表

中華民國108年度

單位：新臺幣元

前年度 決算數	上年度 預算數	科 目	本 年 度 預 算 數	說 明
			48,000	輔導活動外聘教師鐘點費。
			57,600	分組活動外聘教師鐘點費。
			7,200	資優班教學教材編輯費，1班*12月*600元。
			7,200	身心障礙資源班教學教材編輯費，1班*12月*600元。
			24,000	活化教學內聘講師鐘點費。
			32,000	活化教學外聘講師鐘點費。
			24,000	活化教學外聘講師鐘點費。
			30,000	國中社團活動指導教師鐘點費，75節*400元。
			4,800	性別平等教育宣導活動內聘講師鐘點費。
			8,000	性別平等事件諮詢會議專家學者出席費。
			8,640	性平事件行為人8小時性平課程內聘講師鐘點費，24節*360元。
			16,000	小田園教育體驗學習課程內聘講師鐘點費。
			9,600	教師專業成長內聘講師鐘點費。
			9,600	教師專業成長外聘講師鐘點費。
			19,200	教師專業成長外聘講師鐘點費。
			3,200	國中適性入學宣導講師鐘點費(含教育部補助2,000元)。
			10,000	小田園綠屋頂內聘講師鐘點費(由教育局移列)。
			12,800	國中人權、法治、品德教育活動講師鐘點費。
			33,600	國中冬夏令營(含童軍活動)教師鐘點費。
			100,000	暑期泳訓班教練指導鐘點費，200節*500元(收支對列)。
			2,400	技職教育、免試及12年國教校園宣導外聘講師鐘點費。
			32,000	國際學校獎認證學校內聘講師鐘點費。
			3,200	國中總務主任會議外聘講師鐘點費。
			8,000	國中總務主任會議內聘講師鐘點費。
			154,710	行動研究稿件作品評審費，191件*810元。
			116,000	行動研究邀請專家學者出席費。

臺北市地方教育發展基金－臺北市立民生國民中學

基金用途－國民教育計畫明細表

中華民國108年度

單位：新臺幣元

前年度 決算數	上年度 預算數	科 目	本 年 度 預 算 數	說 明
			28,800	國中-健康與體育研習外聘講師鐘點費。
			32,000	第2代校務行政系統專案及組成專案團隊會議專家學者出席費(新增)。
55,920	49,400	委託檢驗(定)試驗認證費	48,200	
			18,000	消防安全設備檢測費(班級業務費)。
			15,000	建築物公共安全檢查簽證及申報費(班級業務費)。
			7,200	飲水機水質檢驗費，6臺*1,200元。
			8,000	游泳池鍋爐空間通風檢測費(游泳池水電清潔維護費)。
20,480	660	試務甄選費	660	
			660	教師甄選試務費用(收支對列)。
17,800		電腦軟體服務費	4,424,000	
			4,424,000	第2代校務行政系統團隊及維護服務保固費(電腦專案計畫)(新增)。
1,005,835	1,315,396	材料及用品費	2,184,000	
280,661	116,100	使用材料費	715,184	較上年度預算數116,100元，增加599,084元。
280,661	116,100	設備零件	715,184	
			272,000	改善汰換中等學校普通教室學生課桌椅，170套*1,600元(新增)。
			5,520	資源班教學用A3多功能美工切刀1臺(由特教班班級設備費移列)(新增)。
			700	資源班教學用圖書、有聲視聽媒體等(由特教班班級設備費移列)(新增)。
			1,200	資優班教學用磁針式磁場顯示儀1組(由特教班班級設備費移列)(新增)。
			8,000	資優班教學用光電計時器1組(由特教班班級設備費移列)(新增)。
			9,780	資源班教學用遊戲機1臺(單機不含遊戲片)(由特教班班級設備費移列)(新增)。
			4,500	修剪樹木用接桿式高枝剪1支(由班級設備費移列)(新增)。
			5,400	諮商室輔導學生用沙發，2張*2,700元(由班級設備費移列)(新增)。
			8,634	大型除濕主機全功能防潮櫃1臺(由班級設備

臺北市地方教育發展基金－臺北市立民生國民中學

基金用途－國民教育計畫明細表

中華民國108年度

單位：新臺幣元

前年度 決算數	上年度 預算數	科 目	本 年 度 預 算 數	說 明
				費移列)(新增)。
			6,800	資優班教學用雅格天梯1臺(由特教班班級設備費移列)(新增)。
			1,250	諮商室用鞋櫃1座(由班級設備費移列)(新增)。
			50,400	電腦設備維護及管理費，8班*1年*6,300元(電腦專案計畫)。
			43,200	校園能源翻新汰換教室及辦公室T8LED2尺格柵式輕架4管燈管，36盞*1,200元(新增)。
			9,000	校園能源翻新汰換教室及辦公室T8LED4尺山型1管燈管，18盞*500元(新增)。
			228,800	校園能源翻新汰換教室及辦公室T8LED4尺山型2管燈管，286盞*800元(新增)。
			30,000	小田園綠屋頂工具及其他等設備(由教育局移列)。
			30,000	程式設計教學用教具材料費等(新增)。
725,174	1,199,296	用品消耗	1,468,816	較上年度預算數1,199,296元，增加269,520元。
				。
54,999	170,400	辦公(事務)用品	265,280	
			7,200	資優班教學用文具用品。
			7,200	身心障礙資源班教學用文具用品。
			10,000	運動會活動用文具用品等。
			90,000	活化教學用文具用品等，2學期*45,000元。
			800	國中適性入學宣導文具用品。
			36,000	國際學校獎認證學校印製用油墨、版紙等。
				。
			45,080	行動研究活動所需文具紙張用品等。
			3,000	國中-健康與體育研習活動文具用品等費用。
				。
			66,000	第2代校務行政系統專案及組成專案團隊會議文具、紙張及協助辦理教育訓練學校相關用品等(新增)。
84,428	67,000	報章雜誌	54,000	
			10,000	訂閱書報雜誌，2學期*5,000元(班級業務費)。
				。
			42,000	新購圖書及有聲視聽媒體等，2學期*21,000

臺北市地方教育發展基金－臺北市立民生國民中學

基金用途－國民教育計畫明細表

中華民國108年度

單位：新臺幣元

前年度 決算數	上年度 預算數	科 目	本 年 度 預 算 數	說 明
				元(由班級設備費移列)。
			2,000	國際學校獎認證學校訂閱國際教育相關雜誌、圖書等。
10,666	15,000	醫療用品(非醫療院所使用)	15,000	
			15,000	健康中心藥品。
575,081	946,896	其他用品消耗	1,134,536	
			2,000	輔導活動適性評量測驗等費用。
			17,950	專用垃圾袋、消毒水及衛生清潔用品費等(班級業務費)。
			8,000	童軍教育材料費等。
			106,600	中低收入戶學生用教科書。
			50,400	敬師活動費，84人*600元(新增)。
			8,000	教職員工洽公或辦理活動工作人員逾時誤餐費用，100人次*80元(班級業務費)。
			331,680	教學用等各項器材、音樂、工藝及其他材料，2學期*165,840元。
			13,820	資優班教學材料費，1班*1年*13,820元。
			13,820	身心障礙資源班教學材料費，1班*1年*13,820元。
			55,000	電腦耗材(電腦專案計畫)。
			22,000	游泳池消毒劑，2學期*11,000元(游泳池水電清潔維護費)。
			35,360	運動會場地佈置、錦旗、獎牌等。
			640	運動會工作人員逾時誤餐費用，8人次*80元。
			60,000	活化教學用材料等雜支。
			10,000	活化教學工作人員逾時誤餐費用，125人次*80元。
			3,560	性別平等教育宣導活動用教學用品、教具媒材、紙張文具、場佈物品等雜支。
			74,000	小田園教育體驗學習課程所需培養土、肥料、菜苗、種子、盆栽器具及其他材料。
			11,600	教師專業成長場地佈置教材等雜支。
			23,800	國中生涯發展教育活動用教材、講義、補充資料等。

臺北市地方教育發展基金－臺北市立民生國民中學

基金用途－國民教育計畫明細表

中華民國108年度

單位：新臺幣元

前年度 決算數	上年度 預算數	科 目	本 年 度 預 算 數	說 明
			50,000	小田園綠屋頂鋪設蓄水板、長織不織布、薄水磚(含收邊)、9.5cm保綠蓄排水板、保綠植栽箱等(由教育局移列)。
			13,000	小田園綠屋頂菜苗、種子、培養土及防蟲網(原種植+新種植區使用)(由教育局移列)。
			3,600	國中人權、法治、品德教育教育宣導活動雜支等。
			5,000	國中冬夏令營(含童軍活動)場地佈置及教材等雜支，2次*2,500元。
			8,596	暑期泳訓班教學器材費(收支對列)。
			5,750	暑期泳訓班消毒劑，25班*230元(收支對列)。
			5,000	暑期泳訓班招生宣傳資料等雜支(收支對列)。
			1,600	教師甄選工作人員逾時誤餐費用，20人次*80元(收支對列)。
			11,000	國際學校獎認證學校活動相關教材教具等。
			6,000	國際學校獎認證學校場地佈置等雜支。
			10,200	國中總務主任會議所需各項材料、名牌、茶水場地佈置費等。
			19,200	國中總務主任會議工作人員逾時誤餐費用，240人次*80元。
			48,000	行動研究會議工作人員、出席人員逾時誤餐費用，600人次*80元。
			22,010	行動研究用茶水、場地佈置費等。
			2,150	國中-健康與體育研習活動雜支等費用。
			19,200	國中-健康與體育研習活動人員逾時誤餐費用，240人次*80元。
			36,800	第2代校務行政系統專案及組成專案團隊會議及協辦學校場佈等雜支費用(新增)。
			19,200	第2代校務行政系統專案及組成專案團隊人員會議、驗收逾時誤餐費用，240人次*80元(新增)。
9,622	40,000	租金、償債、利息及相關手續費	20,000	
	30,000	交通及運輸設備租金	10,000	較上年度預算數30,000元，減少20,000元。

臺北市地方教育發展基金－臺北市立民生國民中學

基金用途－國民教育計畫明細表

中華民國108年度

單位：新臺幣元

前年度 決算數	上年度 預算數	科 目	本 年 度 預 算 數	說 明
	30,000	車租	10,000	
			10,000	國際學校獎認證學校參訪租車1輛。
9,622	10,000	雜項設備租金	10,000	較上年度預算數10,000元，無增減。
9,622	10,000	雜項設備租金	10,000	
			4,800	電錶月租費，12月*400元(班級業務費)。
			5,200	運動會路跑活動救護車、小貨車等租賃。
697,020	664,496	會費、捐助、補助、分攤、照護 、救濟與交流活動費	852,000	
52,000	60,000	捐助、補助與獎助	58,120	較上年度預算數60,000元，減少1,880元。
52,000	60,000	獎助學員生給與	58,120	
			10,000	教育關懷獎每校推薦1名學生獎助金。
			120	配合預算編列至千元，增列進位數120元。
			48,000	優秀學生獎學金，24班*2學期*1,000元。
645,020	604,496	補貼、獎勵、慰問、照護與救濟	793,880	較上年度預算數604,496元，增加189,384元。
645,020	604,496	其他補貼、獎勵、慰問、照 護與救濟	793,880	
			495,000	清寒學生餐費補助，45人x200日x每餐55元。
			202,880	補助學校午餐使用有機蔬菜或有機米計畫，634人*40週*1次*8元。
			36,000	行動研究獎勵優選作品用禮券，9人*4科*1,000元。
			60,000	行動研究獎勵特優作品用禮券，5人*4科*3,000元。
111,131	140,600	其他	135,000	
111,131	140,600	其他支出	135,000	較上年度預算數140,600元，減少5,600元。
111,131	140,600	其他	135,000	
			75,600	執行學生路隊安全導護費，3人*40週*10次*63元。
			54,400	班級自治費，544人*2學期*50元。
			3,600	國中人權、法治、品德教育活動各班有獎徵答獎品費。
			1,400	國中冬夏令營(含童軍活動)獎勵學生之獎品等，2次*700元。

臺北市地方教育發展基金－臺北市立民生國民中學

基金用途－一般行政管理計畫明細表

中華民國108年度

單位：新臺幣元

前年度 決算數	上年度 預算數	科 目	本 年 度 預 算 數	說 明
17,481,537	20,825,744	合計	21,716,000	
15,829,562	18,699,232	用人費用	19,533,000	
10,736,667	12,408,000	正式員額薪資	12,492,000	較上年度預算數12,408,000元，增加84,000元。
9,140,739	10,968,000	職員薪金	11,052,000	
			11,052,000	教職員15人薪金(詳用人費用彙計表)。
1,595,928	1,440,000	工員工資	1,440,000	
			1,440,000	工員4人工資(詳用人費用彙計表)。
323,968	578,800	超時工作報酬	1,229,824	較上年度預算數578,800元，增加651,024元。
323,968	578,800	加班費	1,229,824	
			518,267	不休假出勤加班費。
			7,400	校園安全校內同仁例假日人力支援。
			704,157	教職員工各項業務加班費(新增)。
2,398,786	3,091,500	獎金	3,109,000	較上年度預算數3,091,500元，增加17,500元。
1,000,629	1,540,500	考績獎金	1,547,500	
			1,547,500	依考績法規定核發之獎金。
1,398,157	1,551,000	年終獎金	1,561,500	
			1,561,500	依規定於年節加發之獎金。
822,039	1,064,304	退休及卹償金	1,073,664	較上年度預算數1,064,304元，增加9,360元。
666,541	949,104	職員退休及離職金	958,464	
			958,464	提撥退撫基金。
155,498	115,200	工員退休及離職金	115,200	
			115,200	提撥勞工退休準備金。
1,548,102	1,556,628	福利費	1,628,512	較上年度預算數1,556,628元，增加71,884元。
1,090,312	1,097,388	分擔員工保險費	1,105,272	
			1,105,272	分擔公保、勞保、健保費。
171,546	219,240	員工通勤交通費	219,240	
			68,040	職員暨工友上下班交通費，9人*12月*1段630元。
			151,200	職員暨工友上下班交通費，10人*12月*2段1,260元。
286,244	240,000	其他福利費	304,000	

臺北市地方教育發展基金－臺北市立民生國民中學

基金用途－一般行政管理計畫明細表

中華民國108年度

單位：新臺幣元

前年度 決算數	上年度 預算數	科 目	本 年 度 預 算 數	說 明
			304,000	休假旅遊補助費。
1,455,959	1,797,112	服務費用	1,863,000	
17,534	12,400	郵電費	13,384	較上年度預算數12,400元，增加984元。
17,534	12,400	電話費	13,384	
			12,400	校園安全保全專線電話費用等。
			984	配合預算編列至千元，增列進位數984元。
1,041,925	1,212,512	一般服務費	1,227,416	較上年度預算數1,212,512元，增加14,904元。
1,005,999	1,174,512	外包費	1,189,416	
			1,069,416	校警勞務外包費，2人*12月*44,559元(定期性警衛勤務)。
			120,000	消化超額職工3人(技工、工友)業務外包費。
35,926	38,000	體育活動費	38,000	
			38,000	文康活動費，本校編列教職員15人，工員4人，合計19人，每人編列2,000元。
324,500	500,200	專業服務費	550,200	較上年度預算數500,200元，增加50,000元。
324,500	500,200	其他專業服務費	550,200	
			100,000	校園安全人力保全費。
			450,200	校園安全機械定點、機動巡邏等保全費用。
72,000	72,000	公共關係費	72,000	較上年度預算數72,000元，無增減。
72,000	72,000	公共關係費	72,000	
			72,000	校長特別費，12月*6,000元。。
195,016	328,400	材料及用品費	319,000	
195,016	328,400	用品消耗	319,000	較上年度預算數328,400元，減少9,400元。
195,016	328,400	辦公(事務)用品	319,000	
			320	配合預算編列至千元，增列進位數320元。
			318,680	本校奉核定普通班24班，統籌業務費計算如下:1,290元*15班*12月=232,200元，810元*9班*12月=87,480元，以上合計319,680元，除依實際需求移列會費1,000元外，其餘如列數。
1,000	1,000	會費、捐助、補助、分攤、照護、救濟與交流活動費	1,000	

臺北市地方教育發展基金－臺北市立民生國民中學

基金用途－一般行政管理計畫明細表

中華民國108年度

單位：新臺幣元

前年度 決算數	上年度 預算數	科 目	本 年 度 預 算 數	說 明
1,000	1,000	會費	1,000	較上年度預算數1,000元，無增減。
1,000	1,000	職業團體會費	1,000	
			1,000	護理師1人公會會費(統籌業務費)。

臺北市地方教育發展基金－臺北市立民生國民中學

基金用途－建築及設備計畫明細表

中華民國108年度

單位：新臺幣元

前年度 決算數	上年度 預算數	科 目	本 年 度 預 算 數	說 明
5,175,276	2,684,580	合計	11,685,000	
5,175,276	2,684,580	購建固定資產、無形資產及非理財 目的之長期投資	11,685,000	
2,471,480	944,700	購建固定資產	3,878,000	
2,471,480	944,700	一般建築及設備計畫	3,878,000	
		校園能源翻新補助計畫	1,517,000	
		購置雜項設備	1,517,000	
			1,517,000	校園能源翻新汰舊換新冷氣機 37臺*41,000元(中央補助局 647,500元、自籌款869,500元) 。
245,260	62,000	班級設備	357,000	
70,900	62,000	購置機械及設備	47,000	
			18,000	新購雙眼解剖顯微鏡1臺。
			14,500	新購測量實驗用精密天秤藍芽 計重1臺。
			14,500	新購A3平台掃描器1臺。
		購置交通及運輸設備	140,000	
			140,000	新購直立式觸控數位海報機1 臺。
174,360		購置雜項設備	170,000	
			37,500	新購羽球柱3個*12,500元。
			19,000	新購碎紙機1臺(72公升)。
			30,000	新購可攜帶式足球門1座。
			43,700	新購存放實驗器材和標本用微 電腦防潮箱1個。
			39,800	新購圖書館旋轉書櫃2座 *19,900元。
1,164,688	544,000	資訊設備	654,000	
1,164,688	544,000	購置機械及設備	654,000	
			400,000	汰舊換新個人電腦16部*25,000 元(電腦專案計畫)。
			110,000	汰舊換新網路及資訊周邊設備 (電腦專案計畫)。
			144,000	新購平板電腦12臺*12,000元(電 腦專案計畫)。
1,061,532	338,700	校園設備		

臺北市地方教育發展基金－臺北市立民生國民中學

基金用途－建築及設備計畫明細表

中華民國108年度

單位：新臺幣元

前年度 決算數	上年度 預算數	科 目	本 年 度 預 算 數	說 明
345,800	138,000	購置機械及設備		
162,200		購置交通及運輸設備		
553,532	200,700	購置雜項設備		
		音樂性社團大型公用樂器 改善計畫	1,350,000	
		購置雜項設備	1,350,000	
			530,000	新購定音鼓1套。
			500,000	新購馬林巴琴1臺。
			320,000	新購管鐘1座。
16,500	36,000	購置無形資產	36,000	
16,500	36,000	一般建築及設備計畫	36,000	
16,500	36,000	資訊設備	36,000	
16,500	36,000	購置電腦軟體	36,000	
			36,000	電腦教學軟體費(電腦專案計畫)。
2,687,296	1,703,880	遞延支出	7,771,000	
2,687,296	1,703,880	一般建築及設備計畫	7,771,000	
		信義樓及和平樓屋頂平台 防水、和平樓屋頂防水修 繕及教室及走廊防水粉刷 油漆工程	4,999,000	
		遞延修繕房屋建築支出	4,999,000	
			4,672,228	一、施工費。
			233,611	二、委託技術服務費(總包價 法)。
			93,161	三、工程管理費(按施工費約 2%提列)。
		自來水管改善工程	2,772,000	
		遞延修繕房屋建築支出	2,772,000	
			2,597,690	一、施工費。
			129,885	二、委託技術服務費(總包價 法)。
			44,425	三、工程管理費(按施工費約 2%提列)。
2,687,296	1,703,880	校園整修工程		
2,687,296	1,703,880	遞延修繕房屋建築支出		

預算參考表

臺北市地方教育發展基金－臺北市立民生國民中學

預計平衡表

中華民國108年12月31日

單位：新臺幣千元

106年(前年) 12月31日 決算數	科 目	108年12月31日 預計數	107年12月31日 預計數	比較增減(-)
4,379,575	資產合計	4,365,458	4,370,264	-4,806
4,379,575	資產	4,365,458	4,370,264	-4,806
23,756	流動資產	9,639	14,445	-4,806
23,456	現金	9,339	14,145	-4,806
23,456	銀行存款	9,339	14,145	-4,806
	應收款項			
	其他應收款			
300	預付款項	300	300	
300	預付費用	300	300	
3,126	投資、長期應收款項、貸墊款及準備金	3,126	3,126	
3,126	準備金	3,126	3,126	
2,708	退休及離職準備金	2,708	2,708	
418	其他準備金	418	418	
4,352,693	其他資產	4,352,693	4,352,693	
4,352,693	什項資產	4,352,693	4,352,693	
	暫付及待結轉帳項			
4,352,693	代管資產	4,352,693	4,352,693	
4,379,575	負債及基金餘額合計	4,365,458	4,370,264	-4,806
4,361,889	負債	4,361,888	4,361,888	
4,608	流動負債	4,608	4,608	
4,608	應付款項	4,608	4,608	
3,858	應付代收款	3,858	3,858	
750	應付費用	750	750	
	應付工程款			
4,357,280	其他負債	4,357,280	4,357,280	
4,357,280	什項負債	4,357,280	4,357,280	
1,879	存入保證金	1,879	1,879	
2,708	應付退休及離職金	2,708	2,708	
4,352,693	應付代管資產	4,352,693	4,352,693	
	暫收及待結轉帳項			
17,687	基金餘額	3,570	8,376	-4,806
17,687	基金餘額	3,570	8,376	-4,806
17,687	基金餘額	3,570	8,376	-4,806
17,687	累積餘額	3,570	8,376	-4,806

註：1.信託代理與保證資產(負債)前年度決算數215,251元，上年度調整後預計數215,251元，本年度預計數215,251元。2.或有資產(負債)0元。3.本基金自93年度起，本固定項目分開原則，將屬長期固定帳項，包括固定資產14,186,090元、無形資產72,783元及長期債務0元等，另立帳類管理，詳資本資產及長期負債明細表。

臺北市地方教育發展基金

各項費用

中華民國

前年度 決算數	上年度 預算數	計畫別		合計	國民教育計畫
		用途別科目			
161,984,834	157,020,660	合計		180,160,000	146,759,000
147,823,576	143,378,884	用人費用		151,964,000	132,431,000
65,025,490	63,060,000	正式員額薪資		65,448,000	52,956,000
63,429,562	61,620,000	職員薪金		64,008,000	52,956,000
1,595,928	1,440,000	工員工資		1,440,000	
3,770,064	2,692,800	聘僱及兼職人員薪資		2,629,440	2,629,440
3,770,064	2,692,800	兼職人員酬金		2,629,440	2,629,440
674,960	1,151,617	超時工作報酬		1,863,574	633,750
674,960	1,151,617	加班費		1,863,574	633,750
14,751,944	15,445,000	獎金		16,519,500	13,410,500
6,484,194	7,562,500	考績獎金		8,338,500	6,791,000
8,267,750	7,882,500	年終獎金		8,181,000	6,619,500
54,773,446	53,514,962	退休及卹償金		57,590,316	56,516,652
54,405,392	52,509,204	職員退休及離職金		57,475,116	56,516,652
368,054	1,005,758	工員退休及離職金		115,200	
8,827,672	7,514,505	福利費		7,913,170	6,284,658
6,419,170	5,350,068	分擔員工保險費		5,580,948	4,475,676
84,000	224,500	傷病醫藥費		155,000	155,000
686,142	773,640	員工通勤交通費		805,140	585,900
1,638,360	1,166,297	其他福利費		1,372,082	1,068,082
6,966,358	8,467,304	服務費用		13,000,000	11,137,000
1,956,784	2,638,000	水電費		2,433,388	2,433,388
1,391,981	1,859,000	工作場所電費		1,670,377	1,670,377
205,035	239,000	工作場所水費		223,011	223,011
359,768	540,000	氣體費		540,000	540,000
107,243	55,400	郵電費		59,184	45,800
10,759	3,000	郵費		13,000	13,000
96,484	52,400	電話費		46,184	32,800
72,941	98,800	旅運費		94,150	94,150
58,225	95,700	國內旅費		91,050	91,050
	3,100	貨物運費		3,100	3,100

一 臺北市立民生國民中學

彙計表

108年度

單位：新臺幣元

一般行政管理計畫	建築及設備計畫				
21,716,000	11,685,000				
19,533,000					
12,492,000					
11,052,000					
1,440,000					
1,229,824					
1,229,824					
3,109,000					
1,547,500					
1,561,500					
1,073,664					
958,464					
115,200					
1,628,512					
1,105,272					
219,240					
304,000					
1,863,000					
13,384					
13,384					

臺北市地方教育發展基金

各項費用

中華民國

前年度 決算數	上年度 預算數	計畫別 用途別科目	合計	國民教育計畫
14,716		其他旅運費		
55,983	103,400	印刷裝訂與廣告費	231,800	231,800
55,983	103,400	印刷及裝訂費	231,800	231,800
1,656,365	1,796,900	修理保養及保固費	1,666,300	1,666,300
772,556	873,000	一般房屋修護費	892,000	892,000
405,055	567,400	機械及設備修護費	417,800	417,800
14,510	52,000	交通及運輸設備修護費	52,000	52,000
464,244	304,500	雜項設備修護費	304,500	304,500
3,680	21,000	保險費	21,000	21,000
	9,000	責任保險費	9,000	9,000
3,680	12,000	其他保險費	12,000	12,000
2,222,662	2,522,904	一般服務費	2,556,568	1,329,152
12,192	17,280	佣金、匯費、經理費及手續費	15,840	15,840
2,023,903	2,285,480	外包費	2,322,344	1,132,928
18,775	48,144	計時與計件人員酬金	50,384	50,384
167,792	172,000	體育活動費	168,000	130,000
818,700	1,158,900	專業服務費	5,865,610	5,315,410
400,000	608,640	講課鐘點、稿費、出席審查及查詢費	842,550	842,550
55,920	49,400	委託檢驗(定)試驗認證費	48,200	48,200
20,480	660	試務甄選費	660	660
17,800		電腦軟體服務費	4,424,000	4,424,000
324,500	500,200	其他專業服務費	550,200	
72,000	72,000	公共關係費	72,000	
72,000	72,000	公共關係費	72,000	
1,200,851	1,643,796	材料及用品費	2,503,000	2,184,000
280,661	116,100	使用材料費	715,184	715,184
280,661	116,100	設備零件	715,184	715,184
920,190	1,527,696	用品消耗	1,787,816	1,468,816
250,015	498,800	辦公(事務)用品	584,280	265,280
84,428	67,000	報章雜誌	54,000	54,000
10,666	15,000	醫療用品(非醫療院所使用)	15,000	15,000

一 臺北市立民生國民中學

彙計表

108年度

單位：新臺幣元

一般行政管理計畫	建築及設備計畫				
<p>1,227,416</p> <p>1,189,416</p> <p>38,000</p> <p>550,200</p> <p>550,200</p> <p>72,000</p> <p>72,000</p> <p>319,000</p> <p>319,000</p> <p>319,000</p>					

臺北市地方教育發展基金

各項費用

中華民國

前年度 決算數	上年度 預算數	計畫別		合計	國民教育計畫
		用途別科目			
575,081	946,896	其他用品消耗		1,134,536	1,134,536
9,622	40,000	租金、償債、利息及相關手續費		20,000	20,000
	30,000	交通及運輸設備租金		10,000	10,000
	30,000	車租		10,000	10,000
9,622	10,000	雜項設備租金		10,000	10,000
9,622	10,000	雜項設備租金		10,000	10,000
5,175,276	2,684,580	購建固定資產、無形資產及非理財目的 之長期投資		11,685,000	
2,471,480	944,700	購建固定資產		3,878,000	
1,581,388	744,000	購置機械及設備		701,000	
162,200		購置交通及運輸設備		140,000	
727,892	200,700	購置雜項設備		3,037,000	
16,500	36,000	購置無形資產		36,000	
16,500	36,000	購置電腦軟體		36,000	
2,687,296	1,703,880	遞延支出		7,771,000	
2,687,296	1,703,880	遞延修繕房屋建築支出		7,771,000	
698,020	665,496	會費、捐助、補助、分攤、照護、救濟 與交流活動費		853,000	852,000
1,000	1,000	會費		1,000	
1,000	1,000	職業團體會費		1,000	
52,000	60,000	捐助、補助與獎助		58,120	58,120
52,000	60,000	獎助學員生給與		58,120	58,120
645,020	604,496	補貼、獎勵、慰問、照護與救濟		793,880	793,880
645,020	604,496	其他補貼、獎勵、慰問、照護與救濟		793,880	793,880
111,131	140,600	其他		135,000	135,000
111,131	140,600	其他支出		135,000	135,000
111,131	140,600	其他		135,000	135,000

一 臺北市立民生國民中學

彙計表

108年度

單位：新臺幣元

一般行政管理計畫	建築及設備計畫				
1,000 1,000 1,000	11,685,000 3,878,000 701,000 140,000 3,037,000 36,000 36,000 7,771,000 7,771,000				

臺北市地方教育發展基金－臺北市立民生國民中學

員工人數彙計表

中華民國108年度

單位：人

計 畫 及 項 目	上年度最高可 進用員額數	本年度 增減(-)數	本年度最高可 進用員額數	說 明
合計	86	-2	84	
國民教育計畫部分	67	-2	65	
正式職員	67	-2	65	
一般行政管理計畫部分	19		19	
正式職員	15		15	
正式工員	4		4	

註：本校外包費編列校警勞務外包2人，計126萬9,416元、救生員勞務外包2人，計93萬2,928元。

本 頁 空 白

臺北市地方教育發展基金

用人費用

中華民國

計畫及項目	合計	正式 員額 薪資	聘僱 人員 薪資	超時 工作 報酬	津貼	獎 金		
						年終獎金	考績獎金	其他
合計	151,964,000	65,448,000		1,863,574		8,181,000	8,338,500	
國民教育計畫	132,431,000	52,956,000		633,750		6,619,500	6,791,000	
職員薪金	52,956,000	52,956,000						
兼職人員 酬金	2,629,440							
加班費	633,750			633,750				
考績獎金	6,791,000						6,791,000	
年終獎金	6,619,500					6,619,500		
職員退休 及離職金	56,516,652							
分擔員工 保險費	4,475,676							
傷病醫藥 費	155,000							
員工通勤 交通費	585,900							
其他福利 費	1,068,082							
一般行政管理計畫	19,533,000	12,492,000		1,229,824		1,561,500	1,547,500	
職員薪金	11,052,000	11,052,000						
工員工資	1,440,000	1,440,000						
加班費	1,229,824			1,229,824				
考績獎金	1,547,500						1,547,500	
年終獎金	1,561,500					1,561,500		
職員退休 及離職金	958,464							
工員退休 及離職金	115,200							

—臺北市立民生國民中學

彙計表

108年度

單位：新臺幣元

退休及卹償金		資遣費	福 利 費					提繳費	兼任 人員 用人 費用
退休金	卹償金		分擔 保險費	傷病 醫藥費	提撥 福利金	員工通勤 交通費	其他		
57,590,316			5,580,948	155,000		805,140	1,372,082	2,629,440	
56,516,652			4,475,676	155,000		585,900	1,068,082	2,629,440	
56,516,652			4,475,676	155,000		585,900	1,068,082	2,629,440	
1,073,664			1,105,272			219,240	304,000		
958,464									
115,200									

臺北市地方教育發展基金

用人費用

中華民國

計畫及項目	合計	正式 員額 薪資	聘僱 人員 薪資	超時 工作 報酬	津貼	獎 金		
						年終獎金	考績獎金	其他
分擔員工 保險費	1,105,272							
員工通勤 交通費	219,240							
其他福利 費	304,000							

註：1.本表不包含臨時工員薪津。

2.本表兼任人員用人費用，係學校教職員兼課或請假代課 鐘點費。 3.本校外包費編列校警勞務外包2人，計126萬9,416元、救生員勞務外包2人，計93萬2,928元。

— 臺北市立民生國民中學

彙計表

108年度

單位：新臺幣元

退休及卹償金		資遣費	福 利 費				提繳費	兼任 人員 用人 費用
退休金	卹償金		分擔 保險費	傷病 醫藥費	提撥 福利金	員工通勤 交通費		
			1,105,272			219,240	304,000	

臺北市地方教育發展基金－臺北市立民生國民中學

單位（或計畫）成本分析表

中華民國108年度

單位：新臺幣千元

計畫別	單位	單位成本(元)或 平均利(費)率	數量	預算數	說明
合計				180,160	
國民教育計畫				146,759	
一般行政管理計畫				21,716	
建築及設備計畫				11,685	

臺北市地方教育發展基金－臺北市立民生國民中學

5年來主要業務計畫分析表

中華民國108年度

單位：新臺幣千元

年度及項目	單位	數量	單位成本(元)或 平均利(費)率	金額	說明
(本)年度預算數					
國民教育計畫				146,759	
(上)年度預算數					
國民教育計畫				133,510	
(前)年度決算數					
國民教育計畫				139,328	
(105)年度決算數					
國民教育計畫				140,105	
(104)年度決算數					
國民教育計畫				144,430	

臺北市地方教育發展基金－臺北市立民生國民中學

資本資產及長期負債明細表

中華民國108年度

單位：新臺幣千元

項 目	取得成本/ 舉債數	以前年度累 計折舊(耗)/ 長期投資評 價/未攤銷溢 (折)價	本 年 度 變 動				主要增減 原因說明	本年度累計折 舊(耗)/長期投 資評價變動數 /攤銷數	期末餘額
			增加		減少				
			金額	類型	金額	類型			
資產	53,305	39,367	3,914				3,593	14,259	
土地改良物	6,612	2,421					655	3,536	
房屋及建築	3,209	558					58	2,593	
機械及設備	26,497	21,470	701	增置			1,913	3,815	
交通及運輸 設備	2,118	1,536	140	增置			167	556	
雜項設備	14,803	13,359	3,037	增置			795	3,686	
電腦軟體	65	22	36	增置			6	73	