

中華民國 110 年度

4-0501203

臺北市總預算

臺北市政府教育局主管

臺北市地方教育發展基金

臺北市立民生國民中學附屬單位預算之分預算

(特別收入基金)

臺北市立民生國民中學編

臺北市地方教育發展基金－臺北市立民生國民中學

目次

中華民國110年度

一、財務摘要	第 1 頁
二、業務計畫及預算概要	第 3 -11 頁
三、預算主要表	
(一) 基金來源、用途及餘絀預計表	第 13 頁
(二) 現金流量預計表	第 14 頁
四、預算明細表	
(一) 基金來源－服務收入明細表	第 15 頁
(二) 基金來源－財產處分收入明細表	第 16 頁
(三) 基金來源－其他財產收入明細表	第 17 頁
(四) 基金來源－公庫撥款收入明細表	第 18 頁
(五) 基金來源－政府其他撥入收入明細表	第 19 頁
(六) 基金來源－雜項收入明細表	第 20 頁
(七) 基金用途－國民教育計畫明細表	第 21 -31 頁
(八) 基金用途－一般行政管理計畫明細表	第 32 -34 頁
(九) 基金用途－建築及設備計畫明細表	第 35 -37 頁
五、預算參考表	
(一) 預計平衡表	第 39 頁
(二) 各項費用彙計表	第 40 -45 頁
(三) 員工人數彙計表	第 46 頁
(四) 用人費用彙計表	第 48 -51 頁
(五) 單位（或計畫）成本分析表	第 52 頁
(六) 5年來主要業務計畫分析表	第 53 頁
(七) 資本資產明細表	第 54 頁

臺北市地方教育發展基金－臺北市立民生國民中學

財務摘要

中華民國110年度

單位：新臺幣千元

項 目	本 年 度	上 年 度	比較增減數	%
經營成績：				
基金來源	166,805	173,851	-7,046	-4.05
基金用途	171,080	177,062	-5,982	-3.38
賸餘(短絀)	-4,275	-3,211	-1,064	--
餘絀情形：				
基金餘額	1,393	5,668	-4,275	-75.42
現金流量(註)：				
現金及約當現金之淨增(減)	-4,275	-3,211	-1,064	--

附註：現金流量係採現金及約當現金基礎，包括現金及自投資日起3個月內到期或清償之債權證券。

本 頁 空 白

業務計畫及預算概要

業務計畫及預算概要

中華民國 110 年度

壹、基金概況

一、設立宗旨及願景：

- (一) 本校遵照憲法第 158 條及 160 條規定，教育文化應發展國民之民族精神、自治精神，國民道德與健全體格、科學及生活智能，以培養八大學習領域及十大基本能力。
- (二) 本校自 91 年度起依教育經費編列與管理法第 13 條規定設置「臺北市地方教育發展基金」，以促進教育健全發展，提昇教育經費運用績效。
- (三) 本校以「溫馨進步多元為核心價值」，培育卓越世界公民為願景，以此建構一所精緻優質、創新卓越的國中，學生受業茁壯於成功校園，樂觀進取，感恩惜福，肯定自我，造就才德兼備為「學術人才」「國際人才」「領導人才」，成功啟航揚帆國際。

二、施政重點：

- (一) 開啟多元智慧：尊重每個學生獨特的個性，以多元智慧的觀點協助他找到生命的亮點，肯定天生我才必有用，能知於學，樂於學。
- (二) 培養生活能力：培養學生帶得走的公民關鍵能力，強化自我管理、閱讀理解、理性批判、問題解決、奉獻服務、溝通表達等核心素養。
- (三) 蘊育人文情懷：在溫馨開放的校園文化中，孕育人文情懷，學會尊重、包容；建構生命的價值、完成人性的開展。
- (四) 建置溫馨民主的校園文化：
 1. 以參與式管理、落實行政、教師會、家長會三者的良性互動。
 2. 以學生第一，教學優先的觀念提昇行政服務效率。
 3. 放下威權心態，開啟校園民主之風氣。
- (五) 推動適性教學：
 1. 運用小班優勢，採多元化、活潑化的教學及評量。
 2. 運用校內、外資源，加強多元學習能力。
 3. 關懷相對弱勢學生之教學及輔導。
 4. 推動行動學習，充實學生運用資訊之知能，並提昇教師運用學習載具教學之能力。
- (六) 辦理發展性的訓輔活動：
 1. 辦理各項活動、競賽及展演。

業務計畫及預算概要

中華民國 110 年度

2. 推動校內外學習服務。
3. 發展績優社團及校隊，如國樂、管樂、游泳、羽球、童軍等。
4. 加強新興領域教育的辦理，並融入各科教學以收成效。

三、組織概況：

本校設置校長 1 人，綜理全校校務，下設教務處、學生事務處、總務處、輔導室、會計室及人事室等單位。

內部分層業務如下：

(一) 教務處：秉承校長之命，辦理全校教務事項。

1. 教學組：掌理課程編排、課業考查、教學研究及教學指導等事項。
2. 註冊組：掌理註冊、編班、轉學、休學及成績考查等有關學籍事項。
3. 設備組：掌理教學設備計畫之擬定、用具之管理、保管等事項。
4. 資訊組：掌理電腦設備及區域網路之管理、保管等事項。

(二) 學生事務處：秉承校長之命，辦理全校學生事務事項。

1. 訓育組：掌理訓育計畫之擬定，並透過各項活動，實施性別教育，人權教育與群己關係之教育。
2. 體育組：加強學生體能訓練，重視團隊合作精神與良好運動風度之養成。
3. 生教組：掌理學生日常生活常規，辦理交通導護各項事項。
4. 衛生組：重視校園環境之整理與美化，配合宣導實施防災意識、環保教育與人口教育。

(三) 總務處：秉承校長之命，辦理全校總務事項。

1. 事務組：辦理校舍、校具、財產、物品採購保管、工程發包、監工及驗收等事項。
2. 出納組：辦理現金、票據、契約之保管等收支移轉等事項，辦理員工薪津發放及各項扣繳單據證明等。
3. 文書組：辦理公文收發登記與典守學校印信，撰擬繕校及檔案保管等事項。

(四) 輔導室：秉承校長之命，辦理全校學生學習輔導、生活輔導、生涯輔導等事項。

1. 輔導組：掌理學生個案建立、學習輔導、生活輔導、生涯輔導及

臺北市地方教育發展基金 - 臺北市立民生國民中學

業務計畫及預算概要

中華民國 110 年度

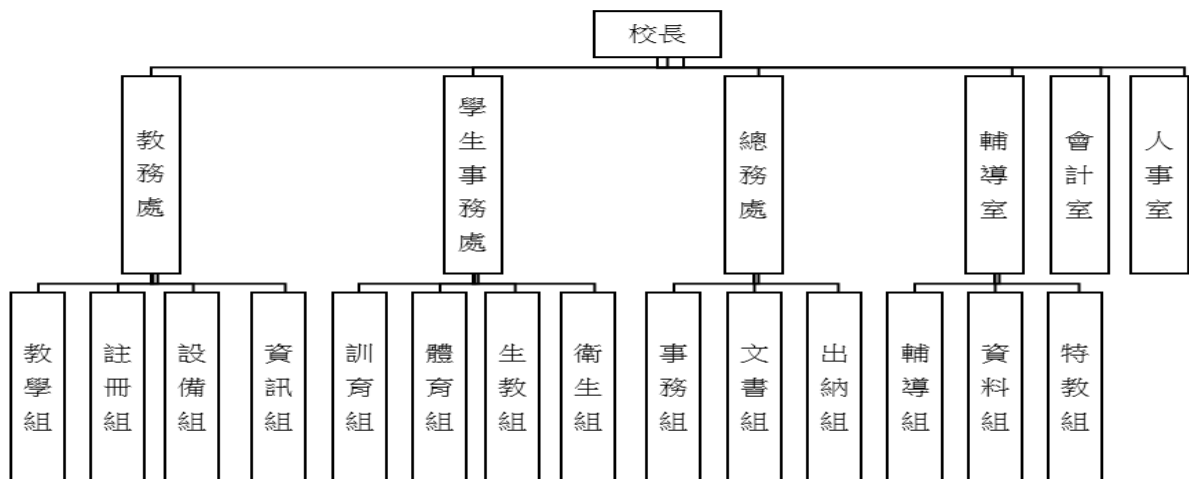
兩性教育、親職教育等事項。

2.資料組：辦理輔導資料搜集建檔、組訓愛心家長、實施測驗、社區人力整合、出版親職刊物等事項。

3.特教組：擬訂特殊教育計畫章則、親師輔導諮詢、特教班甄選鑑別、實施各項診斷測驗、特教學生追蹤輔導等事項。

(五)會計室：秉承上級主計機關之監督與指導，並受校長之指揮，依法辦理歲計、會計、統計等事項。

(六)人事室：秉承上級人事機關之監督與指導，並受校長之指揮，依法辦理人事管理查核等事項。



四、基金歸類及屬性：

本校地方教育發展基金依據教育經費編列與管理法第 13 條規定設置，本基金為預算法第 4 條第 1 項第 2 款第 5 目所定之特別收入基金，以本府教育局為管理機關。

臺北市地方教育發展基金 - 臺北市立民生國民中學

業務計畫及預算概要

中華民國 110 年度

貳、業務計畫

一、基金來源：

單位：新臺幣千元

業務計畫	本年度預算數	實施內榮
勞務收入	199	本年度預計辦理暑期游泳訓練班、教師甄選報名費等收入。
財產收入	1,344	本年度預計辦理教職員工停車、停車場開放民眾使用、開放學校場地使用費、變賣報廢財產或物品等收入。
政府撥入收入	165,114	本年度預計由公庫撥入數及收取交通部民航局補助航空噪音防制設施電費、維護費等。
其他收入	148	本年度預計收取圖說工本費、數位學生證、簡訊費等收入。

二、基金用途：

單位：新臺幣千元

業務計畫	本年度預算數	預期績效
國民教育計畫	142,710	本年度預計辦理教學事項為： 1.各項教學、學生事務、圖書及輔導等業務。 2.新購教具、圖書等各科教學設備，充實各科教材及用具。 3.革新教學方法，提高教學效能。 4.另辦理暑期泳訓班、教師甄選、停車場管理、指定活動等項目。
一般行政管理計畫	20,201	本年度預計辦理事項為： 1.綜理學校總務、人事、會計等業務。 2.配合校務推動行政處室支援工作，進而增進校務運作。
建築及設備計畫	8,169	本年度預計辦理事項為： 1.購置教學所需教學設備等及改善教學環境。 2.辦理忠孝樓、仁愛樓屋頂防水及廊道防水修繕工程。 3.辦理教學區無障礙電梯防水整修工程。 4.辦理專科教室改善工程。

臺北市地方教育發展基金 - 臺北市立民生國民中學
業務計畫及預算概要

中華民國 110 年度

參、預算概要

一、基金來源及用途之預計：

(一) 本年度基金來源：

服務收入 19 萬 9 千元、財產處分收入 4 萬元、其他財產收入 130 萬 4 千元、公庫撥款收入 1 億 6,493 萬 4 千元、政府其他撥入收入 18 萬元、雜項收入 14 萬 8 千元，本年度基金來源 1 億 6,680 萬 5 千元，較上年度預算數 1 億 7,385 萬 1 千元，減少 704 萬 6 千元，約 4.05%，主要係公庫撥款收入減編所致。

(二) 本年度基金用途：

國民教育計畫 1 億 4,271 萬元，一般行政管理計畫 2,020 萬 1 千元，建築及設備計畫 816 萬 9 千元，本年度基金用途 1 億 7,108 萬元，較上年度預算數 1 億 7,706 萬 2 千元，減少 598 萬 2 千元，約 3.38%，主要係因建築及設備計畫覈實編列等所致。

二、基金餘絀之預計：

本年度基金來源及用途相抵後，差短 427 萬 5 千元，較上年度預算數差短 321 萬 1 千元，增加 106 萬 4 千元，將移用以前基金餘額支應。

三、現金流量之預計：

本年度業務活動淨現金流出 427 萬 5 千元。

四、補辦預算事項：無。

臺北市地方教育發展基金 - 臺北市立民生國民中學

業務計畫及預算概要

中華民國 110 年度

肆、以前年度計畫實施成果概述：

一、前（108）年度計畫實施成果概述：

業務計畫	實施概況	實施成果
勞務收入	本年度預計辦理暑期游泳訓練班、教師甄選報名費等收入。	本年度已收取暑期游泳訓練班收入 28 萬 2 千元及教師甄選報名費 1 萬元等。
財產收入	本年度預計辦理辦理教職員工停車、停車場開放民眾使用、開放學校場地使用費、變賣報廢財產或物品等收入。	本年度已收取教職員工停車收入 2 萬 5 千元、停車場開放民眾使用收入 2 萬 2 千元、開放學校場地使用費收入 109 萬 6 千元、變賣報廢財產或物品收入 1 萬 7 千元。
政府撥入收入	本年度預計由公庫撥入數及收取交通部民航局補助航空噪音防制設施電費、維護費等。	本年度已收取公庫撥入數 1 億 7,775 萬 8 千元、教育部之補助計畫 40 萬 4 千元及交通部民航局補助航空噪音防制設施電費、維護費 14 萬 3 千元。
其他收入	本年度預計收取圖說工本費、數位學生證簡訊費等收入。	本年度已收取圖說工本費、數位學生證簡訊費等收入 13 萬 4 千元。
國民教育計畫	本年度預計辦理教學事項為： 1.各項教學、學生事務、圖書及輔導等業務。 2.新購教具、圖書等各科教學設備，充實各科教材及用具。 3.革新教學方法，提高教學效能。 4.另辦理暑期泳訓班、教師甄選、停車場管理、指定活動等項目。	1.辦理各項教學、學生事務、圖書及輔導等業務。 2.新購教學用 ADE 訓練機、磁針式磁場顯示儀等各科教學設備，充實各科教材及用具。 3.辦理各項行動研究研習等，革新教學方法，提高教學效能。

臺北市地方教育發展基金 - 臺北市立民生國民中學

業務計畫及預算概要

中華民國 110 年度

			4. 辦理完成暑期泳訓班、教師甄選、停車場管理、指定活動等項目。
一般行政管理計畫	本年度預計辦理事項為： 1. 綜理學校總務、人事、會計等業務。 2. 配合校務推動行政處室支援工作，進而增進校務運作。		綜理學校總務、人事、會計等業務，並配合校務推動行政處室支援工作，進而增進校務運作，達成預期目標。
建築及設備計畫	本年度預計辦理事項為： 1. 購置教學所需教學設備等及改善教學環境。 2. 辦理自來水管改善工程。 3. 辦理信義樓及和平樓屋頂平台防水、和平樓屋頂防水修繕及教室及走廊防水粉刷油漆工程。 4. 辦理宿舍拆除及建置戶外體驗營。		1. 購置教學所需教學設備等及改善教學環境。 2. 辦理完成自來水管改善工程。 3. 辦理完成信義樓及和平樓屋頂平台防水、和平樓屋頂防水修繕及教室及走廊防水粉刷油漆工程。 4. 辦理完成宿舍拆除及建置戶外體驗營。 5. 辦理完成忠孝樓天溝破損整修工程。

臺北市地方教育發展基金－臺北市立民生國民中學

業務計畫及預算概要

中華民國 110 年度

二、上年度已過期間（109 年 1 月 1 日至 5 月 31 日止）計畫實施成果概述：

業務計畫	實施概況	實施成果
勞務收入	本年度截至 5 月 31 日止預計辦理暑期游泳訓練班、教師甄選報名費等收入。	本年度截至 5 月 31 日止未收取暑期游泳訓練班、教師甄選報名費，預計於 7 月辦理。
財產收入	本年度截至 5 月 31 日止預計辦理教職員工停車、停車場開放民眾使用、開放學校場地使用費、變賣報廢財產或物品等收入。	本年度截至 5 月 31 日止已收取教職員工停車收入 2 萬 5 千元、停車場開放民眾使用收入 3 萬 2 千元、開放學校場地使用費收入 13 萬 7 千元、變賣報廢財產或物品收入 3 千元。
政府撥入收入	本年度截至 5 月 31 日止預計公庫撥入數。	本年度截至 5 月 31 日止已收取公庫撥入數 7,818 萬 5 千元、教育部之補助計畫 47 萬元及交通部民航局補助航空噪音防制設施電費、維護費 4 萬 6 千元。
其他收入	本年度截至 5 月 31 日止預計收取圖說工本費、數位學生證、簡訊費等收入。	本年度截至 5 月 31 日止已收取圖說工本費、數位學生證、簡訊費等收入 8 萬 6 千元。
國民教育計畫	本年度截至 5 月 31 日止預計辦理教學事項為： 1. 各項教學、學生事務、圖書及輔導等業務。 2. 新購教具、圖書等各科教學設備，充實各科教材及用具。 3. 革新教學方法，提高教學效能。 4. 另辦理暑期泳訓班、教師甄選、停車場管理、	1. 持續辦理各項教學、學生事務、圖書及輔導等業務。 2. 新購教學用解剖顯微鏡、雷切機等各科教學設備，充實各科教材及用具。 3. 持續辦理行動研究研習等，革新教學方法，提高教學效能。

臺北市地方教育發展基金 - 臺北市立民生國民中學

業務計畫及預算概要

中華民國 110 年度

	指定活動等項目。	4.持續辦理教師甄選、停車場管理、行動研究等項目。
一般行政管理計畫	本年度截至 5 月 31 日止預計辦理事項為： 1.綜理學校總務、人事、會計等業務。 2.配合校務推動行政處室支援工作，進而增進校務運作。	持續辦理學校總務、人事、會計等業務，並配合校務推動行政處室支援工作，進而增進校務運作，以達成預期目標。
建築及設備計畫	本年度截至 5 月 31 日止預計辦理事項為： 1.購置教學所需教學設備等及改善教學環境。 2.辦理全校數位廣播系統改善工程。 3.辦理活動中心樓梯防水裂縫門窗整修工程。 4.辦理游泳池廁所及淋浴間整修工程。 5.辦理遮陽設施改善工程。 6.校園能源翻新計畫-能源管理專案工程。	1.購置教學所需教學設備等及改善教學環境。 2.辦理完成全校數位廣播系統改善工程之建築師及工程招標作業。 3.辦理完成活動中心樓梯防水裂縫門窗整修工程之建築師及工程招標作業。 4.辦理完成游泳池廁所及淋浴間整修工程之建築師及工程招標作業。 5.辦理完成遮陽設施改善工程之建築師及工程招標作業。 6.辦理完成校園能源翻新計畫-能源管理專案工程之建築師及工程招標作業。

本 頁 空 白

預算主要表

臺北市地方教育發展基金－臺北市立民生國民中學

基金來源、用途及餘絀預計表

中華民國110年度

單位：新臺幣千元

前年度決算數	項 目	本年度預算數	上年度預算數	比較增減（－）
179,891	基金來源	166,805	173,851	-7,046
292	勞務收入	199	199	
292	服務收入	199	199	
1,160	財產收入	1,344	1,161	183
17	財產處分收入	40	15	25
1,143	其他財產收入	1,304	1,146	158
178,305	政府撥入收入	165,114	172,343	-7,229
177,758	公庫撥款收入	164,934	172,193	-7,259
547	政府其他撥入收入	180	150	30
134	其他收入	148	148	
134	雜項收入	148	148	
179,952	基金用途	171,080	177,062	-5,982
146,764	國民教育計畫	142,710	145,146	-2,436
18,309	一般行政管理計畫	20,201	20,522	-321
14,879	建築及設備計畫	8,169	11,394	-3,225
-61	本期賸餘(短絀)	-4,275	-3,211	-1,064
8,940	期初基金餘額	5,668	4,134	1,534
8,879	期末基金餘額	1,393	923	470

註：前年度決算數細數之和與總數或略有出入，係四捨五入關係，以下各表同。

臺北市地方教育發展基金－臺北市立民生國民中學

現金流量預計表

中華民國110年度

單位：新臺幣千元

項 目	本 預	年 算	度 數	說 明
業務活動之現金流量				
本期賸餘(短絀)			-4,275	
業務活動之淨現金流入(流出)			-4,275	
其他活動之現金流量				
其他活動之淨現金流入(流出)				
現金及約當現金之淨增(淨減)			-4,275	
期初現金及約當現金			13,093	
期末現金及約當現金			8,818	

註：本表係採現金及約當現金基礎，包括現金及自投資日起3個月內到期或清償之債權證券。

預算明細表

臺北市地方教育發展基金－臺北市立民生國民中學

基金來源－服務收入明細表

中華民國110年度

單位：新臺幣元

科 目	單位	本 年 度 預 算 數			說 明
		數量 業務量	利(費)率	金 額	
合計				199,000	
服務收入				199,000	較上年度預算數199,000元，無增減。 教師甄選報名費收入。 暑期游泳訓練班收入(學生票)(收支對列)。
	人	10	300	3,000	
	人	280	700	196,000	

臺北市地方教育發展基金－臺北市立民生國民中學

基金來源－財產處分收入明細表

中華民國110年度

單位：新臺幣元

科 目	單位	本 年 度 預 算 數			說 明
		數量 業務量	利(費)率	金 額	
合計				40,000	
財產處分收入	年	1	40,000	40,000	較上年度預算數15,000元，增加25,000元。 變賣報廢財產或物品收入。

臺北市地方教育發展基金－臺北市立民生國民中學

基金來源－其他財產收入明細表

中華民國110年度

單位：新臺幣元

科 目	單 位	本 年 度 預 算 數			說 明
		數 量 業 務 量	利(費)率	金 額	
合計				1,304,000	
其他財產收入				1,304,000	較上年度預算數1,146,000元，增加158,000元。
	年	1	1,200,000	1,200,000	開放學校場地使用費收入(收支對列)。
	年	1	54,000	54,000	停車場開放民眾使用收入(收支對列)。
	年	1	50,000	50,000	教職員工停車收入。

臺北市地方教育發展基金－臺北市立民生國民中學

基金來源－公庫撥款收入明細表

中華民國110年度

單位：新臺幣元

科 目	單位	本 年 度 預 算 數			說 明
		數量 業務量	利(費)率	金 額	
合計				164,934,000	
公庫撥款收入	年	1	164,934,000	164,934,000	較上年度預算數172,193,000元，減少7,259,000元。 市府補助款。

臺北市地方教育發展基金－臺北市立民生國民中學

基金來源－政府其他撥入收入明細表

中華民國110年度

單位：新臺幣元

科 目	單位	本 年 度 預 算 數			說 明
		數量 業務量	利(費)率	金 額	
合計				180,000	
政府其他撥入收入	年	1	180,000	180,000	較上年度預算數150,000元，增加30,000元。 交通部民航局補助航空噪音防制設施電費、維護費(收支對列)。

臺北市地方教育發展基金－臺北市立民生國民中學

基金來源－雜項收入明細表

中華民國110年度

單位：新臺幣元

科 目	單位	本 年 度 預 算 數			說 明	
		數量 業務量	利(費)率	金 額		
合計				148,000		
雜項收入				148,000	較上年度預算數148,000元，無增減。	
	年	1	3,000	3,000		圖說工本費收入。
	年	1	145,000	145,000		數位學生證、簡訊費等其他雜項收入。

臺北市地方教育發展基金－臺北市立民生國民中學

基金用途－國民教育計畫明細表

中華民國110年度

單位：新臺幣元

前年度 決算數	上年度 預算數	科 目	本 年 度 預 算 數	說 明
146,763,529	145,146,000	合計	142,710,000	
133,569,541	131,880,000	用人費用	129,945,000	
55,656,821	53,604,000	正式員額薪資	53,508,000	較上年度預算數53,604,000元，減少96,000元。
55,656,821	53,604,000	職員薪金	53,508,000	
			4,992,000	教職員6人薪金(詳用人費用彙計表)(含教育部補助款導師費12,000元)。
			48,516,000	教職員62人薪金(詳用人費用彙計表)(含教育部補助款導師費264,000元及專輔教師1,280,000元)。
3,535,488	2,724,480	聘僱及兼職人員薪資	2,724,480	較上年度預算數2,724,480元，無增減。
3,535,488	2,724,480	兼職人員酬金	2,724,480	
			633,600	教師代課鐘點費，本校編制教師總人數68人，按9分之1計，編列8人，每人220節，總節數8人*220節=1,760節，每節360元。
			172,800	補助調整授課鐘點費之外聘教師勞、健保及勞退費用(教育部補助款)。
			1,728,000	補助調整教師授課鐘點費，60人*2節*40週*360元(教育部補助款)。
			17,280	補助調整授課鐘點費之外聘教師勞、健保及勞退費用(教育部補助款)。
			172,800	補助調整授課特教教師鐘點費，6人*2節*40週*360元(教育部補助款)。
527,183	610,700	超時工作報酬	571,650	較上年度預算數610,700元，減少39,050元。
527,183	610,700	加班費	571,650	
			522,467	不休假出勤加班費。
			32,533	不休假出勤加班費。
			8,510	暑期泳訓班工作人員加班費(收支對列)。
			740	教師甄選工作人員加班費。
			7,400	資優班鑑定輔導工作小組人員加班費。
11,972,616	13,228,900	獎金	13,465,500	較上年度預算數13,228,900元，增加236,600元。
5,258,440	6,528,400	考績獎金	6,777,000	
			720,000	依考績法規定核發之獎金。
			6,057,000	依考績法規定核發之獎金。

臺北市地方教育發展基金－臺北市立民生國民中學

基金用途－國民教育計畫明細表

中華民國110年度

單位：新臺幣元

前年度 決算數	上年度 預算數	科 目	本 年 度 預 算 數	說 明
6,714,176	6,700,500	年終獎金	6,688,500	
			624,000	依規定於年節加發之獎金。
			6,064,500	依規定於年節加發之獎金。
54,376,442	55,328,739	退休及卹償金	53,287,440	較上年度預算數55,328,739元，減少2,041,299元。
54,376,442	54,517,824	職員退休及離職金	53,287,440	
			4,127,760	提撥退撫基金。
			48,710,400	退休人員月退休金，104人*37,000元*12月=46,176,000元；退休遺族月撫慰金，12人*17,600元*12月=2,534,400元；合計48,710,400元。
			449,280	提撥退撫基金。
	810,915	工員退休及離職金		
7,500,991	6,383,181	福利費	6,387,930	較上年度預算數6,383,181元，增加4,749元。
5,389,191	4,515,444	分擔員工保險費	4,512,432	
			4,083,264	分擔公保、勞保、健保費。
			429,168	分擔公保、勞保、健保費。
113,437	200,000	傷病醫藥費	208,400	
			56,000	教職員健康檢查費，16人*3,500元。
			144,000	教職員健康檢查費，9人*16,000元。
			8,400	職業安全衛生健康檢查經費，7人*1,200元(新增)。
550,570	623,700	員工通勤交通費	617,400	
			378,000	教師上下班交通費，30人*10月*2段*630元。
			201,600	教師上下班交通費，32人*10月*1段*630元。
			37,800	特教教師上下班交通費，6人*10月*1段*630元。
1,447,793	1,044,037	其他福利費	1,049,698	
			16,000	休假旅遊補助費。
			224,000	休假旅遊補助費。
			24,000	退休人員三節慰問金，4人*6,000元。
			125,420	教職員工結婚補助費，2人*2月*31,355元。
			370,000	教職員工喪葬補助費，2人*5月*37,000元。

臺北市地方教育發展基金－臺北市立民生國民中學

基金用途－國民教育計畫明細表

中華民國110年度

單位：新臺幣元

前年度 決算數	上年度 預算數	科 目	本 年 度 預 算 數	說 明
			290,278	教職員工子女教育補助費。
9,459,495	10,522,000	服務費用	9,581,000	
1,815,452	2,112,519	水電費	1,907,538	較上年度預算數2,112,519元，減少204,981元。
1,233,806	1,299,860	工作場所電費	1,238,145	
			1,030,285	電費。
			2,360	暑期泳訓班電費補助費(室內)。
			100,000	開放學校場地電費(收支對列)。
			105,500	交通部民航局補助航空噪音防制設施電費(收支對列)。
186,064	272,659	工作場所水費	273,811	
			60,000	開放學校場地水費(收支對列)。
			52,440	暑期泳訓班水費補助費(室內)。
			161,371	水費。
395,582	540,000	氣體費	395,582	
			395,582	溫水游泳池燃料費(瓦斯)。
68,641	40,129	郵電費	47,200	較上年度預算數40,129元，增加7,071元。
13,000	8,000	郵費	4,000	
			4,000	寄發通知單郵資(班級業務費)。
55,641	32,129	電話費	43,200	
			43,200	公務用電話費(班級業務費)。
76,499	61,050	旅運費	65,350	較上年度預算數61,050元，增加4,300元。
74,024	57,950	國內旅費	62,250	
			51,150	校外教學隨隊人員出差旅費，11人*3天*1,550元。
			8,000	教職員工外出洽公或辦理活動短程車資(班級業務費)。
			3,100	因公出差旅費。
2,475	3,100	貨物運費	3,100	
			3,100	參加校外活動展覽等運費，2學期*1,550元。
178,740	148,400	印刷裝訂與廣告費	50,400	較上年度預算數148,400元，減少98,000元。
178,740	148,400	印刷及裝訂費	50,400	
			50,400	影印機使用費，2臺*12月*3,000張*0.7元(班級業務費)。

臺北市地方教育發展基金－臺北市立民生國民中學

基金用途－國民教育計畫明細表

中華民國110年度

單位：新臺幣元

前年度 決算數	上年度 預算數	科 目	本 年 度 預 算 數	說 明
1,091,153	1,769,060	修理保養及保固費	1,834,660	較上年度預算數1,769,060元，增加65,600元。
304,877	745,000	一般房屋修護費	717,000	
			372,000	校舍、水電、校具及其他建築物等修護費，2學期*186,000元。
			345,000	開放學校場地校舍修護費(收支對列)。
386,921	422,560	機械及設備修護費	442,160	
			90,000	機械及設備修護費，2學期*45,000元。
			6,160	暑期泳訓班場地維護費(收支對列)。
			150,000	開放學校場地機械設備修護費(收支對列)。
			22,200	電腦設備維護費(電腦專案計畫)。
			133,800	游泳池設施修護費(游泳池水電清潔維護費)。
			40,000	開放停車場機械及設備修護費(收支對列)。
2,000	52,000	交通及運輸設備修護費	80,000	
			80,000	交通及運輸設備修護費，2學期*40,000元。
397,355	549,500	雜項設備修護費	595,500	
			130,000	黑板、課桌椅及其他器材、花木等養護，2學期*65,000元。
			32,000	小田園綠屋頂消耗品等維修、更換費用，2學期*16,000元。
			345,000	開放學校場地什項設備修護費(收支對列)。
			14,000	開放停車場雜項設備修護費(收支對列)。
			74,500	交通部民航局補助航空噪音防制設施維護費(收支對列)。
6,462	17,400	保險費	17,400	較上年度預算數17,400元，無增減。
	9,000	責任保險費	9,000	
			9,000	游泳池投保公共意外險(游泳池水電清潔維護費)。
6,462	8,400	其他保險費	8,400	
			8,400	暑期泳訓班學員保險費，300人*28元(收支對列)。
1,196,130	1,327,732	一般服務費	902,852	較上年度預算數1,327,732元，減少424,880元。
11,522	5,220	佣金、匯費、經理費及手續	5,460	

臺北市地方教育發展基金－臺北市立民生國民中學

基金用途－國民教育計畫明細表

中華民國110年度

單位：新臺幣元

前年度 決算數	上年度 預算數	科 目	本 年 度 預 算 數	說 明
		費	5,460	委託超商代收學雜費手續費，455人*2學期*6元。
1,042,142	1,132,928	外包費	705,248	
			421,040	游泳池救生員外包費，1人*10月*42,104元。
			200,000	開放學校場地人力保全外包(收支對列)。
			84,208	暑期泳訓班救生員外包費，1人*2月*42,104元。
22,744	53,584	計時與計件人員酬金	56,144	
			5,584	提撥暑期泳訓班工讀生勞退準備金，1人*2月*2,792元(收支對列)。
			50,560	暑期泳訓班工讀生薪津，1人*40天*8小時*158元(收支對列)。
119,722	136,000	體育活動費	136,000	
			124,000	文康活動費，本校編列教師62人，每人編列2,000元。
			12,000	文康活動費，本校編列教師6人，每人編列2,000元。
5,026,418	5,045,710	專業服務費	4,755,600	較上年度預算數5,045,710元，減少290,110元。
872,663	796,850	講課鐘點、稿費、出席審查及查詢費	505,540	
			7,200	資優班教學教材編輯費，1班*12月*600元。
			7,200	身心障礙資源班教學教材編輯費，1班*12月*600元。
			56,000	分組活動外聘鐘點費，28節*2,000元。
			2,000	技職教育、免試及12年國教校園宣導外聘講座鐘點費，1節*2,000元。
			6,000	資優班鑑定輔導工作小組外聘講座鐘點費，3節*2,000元。
			50,000	資優班鑑定輔導工作小組邀請專家學者出席費，20人次*2,500元。
			100,000	暑期泳訓班教練指導鐘點費，200節*500元(收支對列)。
			20,000	活化教學及新文化新精神內聘講座鐘點

臺北市地方教育發展基金－臺北市立民生國民中學

基金用途－國民教育計畫明細表

中華民國110年度

單位：新臺幣元

前年度 決算數	上年度 預算數	科 目	本 年 度 預 算 數	說 明
				費，20節*1,000元。
			15,000	活化教學及新文化新精神外聘講座鐘點費，10節*1,500元。
			40,000	活化教學及新文化新精神外聘講座鐘點費，20節*2,000元。
			48,000	輔導活動外聘講座鐘點費，24節*2,000元。
			3,000	國中冬夏令營(含童軍活動)內聘助理教師鐘點費，6節*500元。
			30,000	國中冬夏令營(含童軍活動)內聘教師鐘點費，30節*1,000元。
			30,000	國中社團活動指導教師鐘點費，75節*400元。
			8,640	性平事件行為人8小時性平課程內聘講師鐘點費，24節*360元。
			4,000	性別平等教育宣導活動內聘講座鐘點費，4節*1,000元。
			7,500	性別平等事件諮詢會議專家學者出席費，3人次*2,500元。
			16,000	小田園教育體驗學習課程內聘講座鐘點費，16節*1,000元。
			12,000	教師專業成長內聘講師鐘點費，12節*1,000元。
			6,000	教師專業成長外聘講師鐘點費，4節*1,500元。
			4,000	教師專業成長外聘講師鐘點費，2節*2,000元。
			3,000	國中適性入學宣導講師鐘點費，2節*1,500元(含教育部補助2,000元)。
			30,000	第2代校務行政系統專案及組成專案團隊會議專家學者出席費，12人次*2,500元。
57,110	48,200	委託檢驗(定)試驗認證費	49,400	
			8,000	游泳池鍋爐空間通風檢測費(游泳池水電清潔維護費)。
			18,000	消防安全設備檢測費(班級業務費)。
			15,000	建築物公共安全檢查簽證及申報費(班級業務費)。

臺北市地方教育發展基金－臺北市立民生國民中學

基金用途－國民教育計畫明細表

中華民國110年度

單位：新臺幣元

前年度 決算數	上年度 預算數	科 目	本 年 度 預 算 數	說 明
			8,400	飲水機水質檢驗費，7臺*1,200元。
4,500	660	試務甄選費	660	教師甄選試務費用。
			660	
4,092,145	4,200,000	電腦軟體服務費	4,200,000	第2代校務行政系統團隊及維護費(電腦專案計畫)。
			4,200,000	
2,790,746	1,743,000	材料及用品費	2,174,000	
1,789,686	592,850	使用材料費	1,266,334	較上年度預算數592,850元，增加673,484元。
			1,266,334	
1,789,686	592,850	設備零件	1,266,334	
			144,900	電腦設備維護及管理費，23班*1年*6,300元。
			5,980	電動科氏力實驗儀器1具(由班級設備費移列)(新增)。
			7,200	無刷鋰電砂輪機1臺(由特教班班級設備費移列)(新增)。
			9,600	護貝機，2臺*4,800元(由班級設備費移列)(新增)。
			99,200	吸頂式循環扇，32組*3,100元(由班級設備費移列)(新增)。
			5,600	烤漆雙面架磁白板1座(由班級設備費移列)(新增)。
			7,000	橫波縱波演示器1具(由特教班班級設備費移列)(新增)。
			5,604	電動起子機1臺(由班級設備費移列)(新增)。
			9,000	碎紙機1臺(由班級設備費移列)(新增)。
			10,500	砂帶機，2臺*5,250元(由班級設備費移列)(新增)。
			345,600	普通班LED燈管4呎雙支燈管，懸吊式格柵型(燈具尺寸4呎x1呎)，288盞*1,200元(新增)。
			86,400	普通班LED燈管黑板燈4呎雙支燈管，72盞*1,200元(新增)。
			178,750	汰換普通教室節能循環扇，55台*3,250元(新增)。
			351,000	汰換專科教室節能循環扇，108台*3,250元

臺北市地方教育發展基金－臺北市立民生國民中學

基金用途－國民教育計畫明細表

中華民國110年度

單位：新臺幣元

前年度 決算數	上年度 預算數	科 目	本 年 度 預 算 數	說 明
1,001,060	1,150,150	用品消耗	907,666	(新增)。 較上年度預算數1,150,150元，減少242,484元。
107,554	116,490	辦公(事務)用品	73,300	
			4,000	教師專業成長教學用文具用品，2學期*2,000元。
			1,000	國中適性入學宣導文具用品。
			41,000	活化教學及新文化新精神用文具用品等，2學期*20,500元。
			9,700	運動會活動用文具用品等。
			7,200	資優班教學用文具用品(特教業務費)。
			7,200	身心障礙資源班教學用文具用品(特教業務費)。
			3,200	第2代校務行政系統專案及組成專案團隊會議文具、紙張及協助辦理教育訓練學校相關用品等。
48,036	62,060	報章雜誌	54,700	
			44,700	圖書及有聲視聽媒體等，2學期*22,350元(由班級設備費移列)(新增)。
			10,000	訂閱書報雜誌，2學期*5,000元(班級業務費)。
11,805	15,000	醫療用品(非醫療院所使用)	15,000	
			15,000	健康中心藥品。
833,665	956,600	其他用品消耗	764,666	
			11,400	專用垃圾袋、消毒水及衛生清潔用品費等(班級業務費)。
			6,500	童軍教育材料費等1團。
			51,000	敬師活動費，85人*600元。
			331,680	教學用等各項器材、音樂、工藝及其他材料，2學期*165,840元。
			8,000	教職員工洽公或辦理活動工作人員逾時誤餐餐盒費用，80人次*100元(班級業務費)。
			13,820	資優班教學材料費，1班*1年*13,820元。
			13,820	身心障礙資源班教學材料費，1班*1年*13,820元。
			35,200	運動會場地佈置、錦旗、獎牌等。

臺北市地方教育發展基金－臺北市立民生國民中學

基金用途－國民教育計畫明細表

中華民國110年度

單位：新臺幣元

前年度 決算數	上年度 預算數	科 目	本 年 度 預 算 數	說 明
			800	運動會工作人員逾時誤餐餐盒費用，8人次*100元。
			22,000	游泳池消毒劑，2學期*11,000元(游泳池水電清潔維護費)。
			52,000	活化教學及新文化新精神用材料等雜支，2學期*26,000元。
			16,000	活化教學及新文化新精神工作人員逾時誤餐餐盒費用，160人次*100元。
			2,000	輔導活動適性評量測驗等費用。
			1,400	國中冬夏令營(含童軍活動)獎勵學生之獎品等。
			5,600	國中冬夏令營(含童軍活動)課程所需之器材(例如網球)、講義之墨水匣等。
			4,860	性別平等教育宣導活動用教學用品、教具媒材、紙張文具、場佈物品等雜支。
			47,000	小田園教育體驗學習課程所需培養土、肥料、菜苗、種子、盆栽器具及其他材料，2學期*23,500元。
			12,000	小田園教育體驗學習課程所需防蟲網棚架，15個*800元。
			24,800	國中生涯發展教育活動用教材、講義、補充資料等。
			4,000	教師專業成長場地佈置教材等雜支，2學期*2,000元。
			43,000	綠屋頂保綠植栽甘蔗渣、培養土、支架、澆水器等，2學期*21,500元。
			1,600	教師甄選工作人員逾時誤餐餐盒費用，16人次*100元。
			5,000	暑期泳訓班招生宣傳資料等雜支(收支對列)。
			5,290	暑期泳訓班消毒劑，23班*230元(收支對列)。
			6,496	暑期泳訓班教學器材費(收支對列)。
			2,000	第2代校務行政系統專案及組成專案團隊會議及協辦學校場佈等雜支費用。
			14,800	第2代校務行政系統專案及組成專案團隊人

臺北市地方教育發展基金－臺北市立民生國民中學

基金用途－國民教育計畫明細表

中華民國110年度

單位：新臺幣元

前年度 決算數	上年度 預算數	科 目	本 年 度 預 算 數	說 明
				員會議、驗收逾時誤餐餐盒費用，148人次*100元。
			8,000	資優班鑑定輔導工作小組所需文具紙張及用品等。
			2,600	資優班鑑定輔導工作小組用施測材料用品、茶水及場地布置。
			12,000	資優班鑑定輔導工作小組人員逾時誤餐餐盒費用，120人次*100元。
7,240	10,000	租金、償債、利息及相關手續費	10,000	
7,240	10,000	雜項設備租金	10,000	較上年度預算數10,000元，無增減。
7,240	10,000	雜項設備租金	10,000	
			4,800	電錶月租費，12月*400元(班級業務費)。
			5,200	運動會路跑活動救護車、小貨車等租賃。
833,264	861,000	會費、捐助、補助、分攤、照護、救濟與交流活動費	867,000	
48,000	58,120	捐助、補助與獎助	56,900	較上年度預算數58,120元，減少1,220元。
48,000	58,120	獎助學員生給與	56,900	
			46,000	優秀學生獎學金，23班*2學期*1,000元。
			900	配合預算編列至千元，增列進位數900元。
			10,000	教育關懷獎每校推薦1名學生獎助金。
785,264	802,880	補貼、獎勵、慰問、照護與救濟	810,100	較上年度預算數802,880元，增加7,220元。
		獎勵費用	14,400	
			14,400	依「臺北市公立高級中等以下學校獎勵教師獎金發給要點」發放之獎勵，4人*3,600元(新增)。
10,000		慰問金、照護及濟助金		
775,264	802,880	其他補貼、獎勵、慰問、照護與救濟	795,700	
			9,000	身心障礙員工工作所需設施設備(輔具)補助費用(新增)。
			528,000	清寒學生餐費補助，48人*200日*55元。
			17,600	弱勢學生冷氣使用費補助費用，22人*800元。
			71,500	弱勢學生教科書補助費用，55人*1,300元。

臺北市地方教育發展基金－臺北市立民生國民中學

基金用途－國民教育計畫明細表

中華民國110年度

單位：新臺幣元

前年度 決算數	上年度 預算數	科 目	本 年 度 預 算 數	說 明
			169,600	補助學校午餐使用有機蔬菜或有機米計畫，530人*40週*1次*8元。
103,243	130,000	其他	133,000	
103,243	130,000	其他支出	133,000	較上年度預算數130,000元，增加3,000元。
103,243	130,000	其他	133,000	
			75,600	執行學生路隊安全導護費，3人*40週*10次*63元。
			500	配合預算編列至千元，增列進位數500元。
			56,900	班級自治費，569人*2學期*50元。

臺北市地方教育發展基金－臺北市立民生國民中學

基金用途－一般行政管理計畫明細表

中華民國110年度

單位：新臺幣元

前年度 決算數	上年度 預算數	科 目	本 年 度 預 算 數	說 明
18,309,176	20,522,000	合計	20,201,000	
16,294,493	18,266,000	用人費用	17,880,000	
10,824,645	11,748,000	正式員額薪資	11,520,000	較上年度預算數11,748,000元，減少228,000元。
9,580,740	10,668,000	職員薪金	10,800,000	
			10,800,000	教職員15人薪金(詳用人費用彙計表)。
1,243,905	1,080,000	工員工資	720,000	
			720,000	工員2人工資(詳用人費用彙計表)。
3,968		聘僱及兼職人員薪資		
3,968		兼職人員酬金		
513,287	1,057,800	超時工作報酬	1,046,880	較上年度預算數1,057,800元，減少10,920元。
513,287	1,057,800	加班費	1,046,880	
			7,400	校園安全校內同仁例假日人力支援。
			563,014	教職員工各項業務加班費。
			476,466	不休假出勤加班費。
2,603,640	2,924,000	獎金	2,846,500	較上年度預算數2,924,000元，減少77,500元。
1,245,406	1,455,500	考績獎金	1,406,500	
			1,406,500	依考績法規定核發之獎金。
1,358,234	1,468,500	年終獎金	1,440,000	
			1,440,000	依規定於年節加發之獎金。
833,238	1,007,424	退休及卹償金	991,728	較上年度預算數1,007,424元，減少15,696元。
708,828	921,024	職員退休及離職金	934,128	
			934,128	提撥退撫基金。
124,410	86,400	工員退休及離職金	57,600	
			57,600	提撥勞工退休準備金。
1,515,715	1,528,776	福利費	1,474,892	較上年度預算數1,528,776元，減少53,884元。
1,105,168	1,029,096	分擔員工保險費	998,772	
			998,772	分擔公保、勞保、健保費。
166,307	211,680	員工通勤交通費	204,120	
			151,200	職員暨工友上下班交通費，10人*12月*2段*630元。

臺北市地方教育發展基金－臺北市立民生國民中學

基金用途－一般行政管理計畫明細表

中華民國110年度

單位：新臺幣元

前年度 決算數	上年度 預算數	科 目	本 年 度 預 算 數	說 明
			52,920	職員暨工友上下班交通費，7人*12月*1段*630元。
244,240	288,000	其他福利費	272,000	
			272,000	休假旅遊補助費。
1,793,944	1,936,000	服務費用	2,011,000	
26,163	11,976	郵電費	19,432	較上年度預算數11,976元，增加7,456元。
26,163	11,976	電話費	19,432	
			19,432	校園安全保全專線電話費用等。
1,224,416	1,301,824	一般服務費	1,369,368	較上年度預算數1,301,824元，增加67,544元。
1,189,416	1,265,824	外包費	1,335,368	
			200,000	消化超額職工5人(技工、工友)業務外包費。
			1,135,368	校警勞務外包費，2人*12月*47,307元(定期性警衛勤務)。
35,000	36,000	體育活動費	34,000	
			34,000	文康活動費，本校編列教職員15人，工員2人，合計17人，每人編列2,000元。
471,404	550,200	專業服務費	550,200	較上年度預算數550,200元，無增減。
471,404	550,200	其他專業服務費	550,200	
			100,000	校園安全人力保全費用。
			450,200	校園安全機械定點、機動巡邏等保全費用。
71,961	72,000	公共關係費	72,000	較上年度預算數72,000元，無增減。
71,961	72,000	公共關係費	72,000	
			72,000	校長特別費，12月*6,000元。。
219,739	319,000	材料及用品費	309,000	
219,739	319,000	用品消耗	309,000	較上年度預算數319,000元，減少10,000元。
219,739	319,000	辦公(事務)用品	309,000	
			308,960	統籌業務費計算如下:1,290元*15班*12月=232,200元，810元*8班*12月=77,760元，以上合計309,960元，除依實際需求移列會費1,000元外，其餘如列數。
			40	配合預算編列至千元，增列進位數40元。
1,000	1,000	會費、捐助、補助、分攤、照	1,000	

臺北市地方教育發展基金－臺北市立民生國民中學

基金用途－一般行政管理計畫明細表

中華民國110年度

單位：新臺幣元

前年度 決算數	上年度 預算數	科 目	本 年 度 預 算 數	說 明
		護、救濟與交流活動費		
1,000	1,000	會費	1,000	較上年度預算數1,000元，無增減。
1,000	1,000	職業團體會費	1,000	
			1,000	

臺北市地方教育發展基金－臺北市立民生國民中學

基金用途－建築及設備計畫明細表

中華民國110年度

單位：新臺幣元

前年度 決算數	上年度 預算數	科 目	本 年 度 預 算 數	說 明
14,878,891	11,394,000	合計	8,169,000	
14,878,891	11,394,000	購建固定資產、無形資產及非理財 目的之長期投資	8,169,000	
3,714,838	3,682,000	購建固定資產	806,000	
3,714,838	3,682,000	一般建築及設備計畫	806,000	
		班級設備	220,216	
		購置機械及設備	182,816	
			19,500	新購彩雷印表機1臺(A4彩色雷射、影印、列印、掃描、WIFI)。
			15,200	新購條碼標籤印製機1臺(熱感式/熱轉式兩用，解析度203dpi，記憶體4MB Flash，列印方向可旋轉角度為90、180、270)。
			19,076	新購全方位攝影機組1組(1.攝影機x1：影片能循環攝錄 / 4K60、2.7K120、1440p120、1080p240 /八倍速慢動作等)。
			43,000	新購熱像儀1具(3.5",子母畫面,-10℃至+400℃,IR感測器160x120px)。
			36,000	新購解剖顯微鏡，3臺*12,000元(超廣角目鏡，雙日式45度傾斜目鏡筒，2X/4X旋轉式物鏡組，內建LED同軸光，可雙邊同軸調整，具專用鬆緊度調整桿。上下光源皆具獨立明暗度調整鈕，載物台具雙邊同軸標本固定器)。
			26,040	新購書本盤點機1臺(解析度：0.125mm~0.50mm，條碼閱讀裝置為雷射型，掃描速度100次/秒)。
			24,000	新購相機，2臺*24,000元(約1820萬畫素)。
		購置雜項設備	37,400	
			12,400	新購除溼機1臺(12公升，定時

臺北市地方教育發展基金－臺北市立民生國民中學

基金用途－建築及設備計畫明細表

中華民國110年度

單位：新臺幣元

前年度 決算數	上年度 預算數	科 目	本 年 度 預 算 數	說 明
				運轉12小時，停電自動復歸， 滿水自動停止運轉，靜音防霉)。
			15,000	新購大型防潮櫃1座(電子控溫 濕度，3mm強化玻璃 905*425*940mm，310L，2門) 。
			10,000	新購實物投影機1臺(無線 /HDMI/USB，800萬畫素)。
		特殊班設備	25,000	
		購置雜項設備	25,000	
			15,000	新購大型防潮櫃1座(310L，2鐵 門，電子控制溫度濕度 ，905*425*940mm)。
			10,000	新購實物投影機1臺(無線 /HDMI/USB，800萬畫素)。
		資訊設備	526,784	
		購置機械及設備	526,784	
			111,000	汰換網路及資訊周邊設備(電 腦專案計畫)。
			220,000	新購筆記型電腦，8部*27,500 元(電腦專案計畫)。
			195,784	汰換桌上型電腦(含顯示器)，8 部*24,473元(電腦專案計畫)。
3,714,838	3,682,000	校園設備		
582,571	1,364,000	購置機械及設備		
120,000	2,293,000	購置交通及運輸設備		
3,012,267	25,000	購置雜項設備		
		專科教室	34,000	
		購置雜項設備	34,000	
			34,000	新購雙層磁性開閉式白板 (400cm*120cm)，2組*17,000元 。
	36,000	購置無形資產	36,000	
	36,000	一般建築及設備計畫	36,000	
		資訊設備	36,000	
		購置電腦軟體	36,000	

臺北市地方教育發展基金－臺北市立民生國民中學

基金用途－建築及設備計畫明細表

中華民國110年度

單位：新臺幣元

前年度 決算數	上年度 預算數	科 目	本 年 度 預 算 數	說 明
			36,000	電腦教學軟體費(電腦專案計畫)。
	36,000	校園軟體設備		
	36,000	購置電腦軟體		
11,164,053	7,676,000	遞延支出	7,327,000	
11,164,053	7,676,000	一般建築及設備計畫	7,327,000	
		忠孝樓、仁愛樓屋頂防水及廊道防水修繕工程	5,149,000	
		遞延修繕房屋建築支出	5,149,000	
			4,754,328	一、施工費。
			299,523	二、委託技術服務費(總包價法)。
			95,149	三、工程管理費(按施工費約2%提列)。
		教學區無障礙電梯防水整修工程	412,000	
		遞延修繕房屋建築支出	412,000	
			377,500	一、施工費。
			27,558	二、委託技術服務費(總包價法)。
			6,942	三、工程管理費(按施工費約2%提列)。
		專科教室改善工程	1,766,000	
		遞延修繕房屋建築支出	1,766,000	
			1,613,860	一、施工費。
			120,294	二、委託技術服務費(總包價法)。
			31,846	三、工程管理費(按施工費約2%提列)。
11,164,053	7,676,000	校園整修工程		
7,705,222	7,676,000	遞延修繕房屋建築支出		
3,458,831		其他遞延支出		

本 頁 空 白

預算參考表

臺北市地方教育發展基金－臺北市立民生國民中學

預計平衡表

中華民國110年12月31日

單位：新臺幣千元

108年(前年) 12月31日 決算數	科 目	110年12月31日 預計數	109年12月31日 預計數	比較增減(-)
4,180,442	資產合計	4,172,956	4,177,231	-4,275
4,180,442	資產	4,172,956	4,177,231	-4,275
16,608	流動資產	9,122	13,397	-4,275
16,304	現金	8,818	13,093	-4,275
16,304	銀行存款	8,818	13,093	-4,275
303	預付款項	303	303	
303	預付費用	303	303	
4,694	投資、長期應收款項、貸墊款及準備金	4,694	4,694	
4,694	準備金	4,694	4,694	
3,815	退休及離職準備金	3,815	3,815	
880	其他準備金	880	880	
4,159,141	其他資產	4,159,141	4,159,141	
4,159,141	什項資產	4,159,141	4,159,141	
37	暫付及待結轉帳項	37	37	
4,159,104	代管資產	4,159,104	4,159,104	
4,180,442	負債及基金餘額合計	4,172,956	4,177,231	-4,275
4,171,564	負債	4,171,564	4,171,564	
6,548	流動負債	6,548	6,548	
6,548	應付款項	6,548	6,548	
4,087	應付代收款	4,087	4,087	
2,461	應付費用	2,461	2,461	
4,165,015	其他負債	4,165,015	4,165,015	
4,165,015	什項負債	4,165,015	4,165,015	
2,097	存入保證金	2,097	2,097	
3,815	應付退休及離職金	3,815	3,815	
4,159,104	應付代管資產	4,159,104	4,159,104	
8,879	基金餘額	1,393	5,668	-4,275
8,879	基金餘額	1,393	5,668	-4,275
8,879	基金餘額	1,393	5,668	-4,275
8,879	累積餘額	1,393	5,668	-4,275

註：1.信託代理與保證資產(負債)前年度決算數72,198元，上年度預計數72,198元，本年度預計數0元。

2.或有資產(負債)0元。

3.本基金自93年度起，本固定項目分開原則，將屬長期固定帳項，包括固定資產15,711,333元、無形資產63,693元及長期債務0元等，另立帳類管理，未納入本表。

臺北市地方教育發展基金

各項費用

中華民國

前年度 決算數	上年度 預算數	計畫別		合計	國民教育計畫
		用途別科目			
179,951,596	177,062,000	合計		171,080,000	142,710,000
149,864,034	150,146,000	用人費用		147,825,000	129,945,000
66,481,466	65,352,000	正式員額薪資		65,028,000	53,508,000
65,237,561	64,272,000	職員薪金		64,308,000	53,508,000
1,243,905	1,080,000	工員工資		720,000	
3,539,456	2,724,480	聘僱及兼職人員薪資		2,724,480	2,724,480
3,539,456	2,724,480	兼職人員酬金		2,724,480	2,724,480
1,040,470	1,668,500	超時工作報酬		1,618,530	571,650
1,040,470	1,668,500	加班費		1,618,530	571,650
14,576,256	16,152,900	獎金		16,312,000	13,465,500
6,503,846	7,983,900	考績獎金		8,183,500	6,777,000
8,072,410	8,169,000	年終獎金		8,128,500	6,688,500
55,209,680	56,336,163	退休及卹償金		54,279,168	53,287,440
55,085,270	55,438,848	職員退休及離職金		54,221,568	53,287,440
124,410	897,315	工員退休及離職金		57,600	
9,016,706	7,911,957	福利費		7,862,822	6,387,930
6,494,359	5,544,540	分擔員工保險費		5,511,204	4,512,432
113,437	200,000	傷病醫藥費		208,400	208,400
716,877	835,380	員工通勤交通費		821,520	617,400
1,692,033	1,332,037	其他福利費		1,321,698	1,049,698
11,253,439	12,458,000	服務費用		11,592,000	9,581,000
1,815,452	2,112,519	水電費		1,907,538	1,907,538
1,233,806	1,299,860	工作場所電費		1,238,145	1,238,145
186,064	272,659	工作場所水費		273,811	273,811
395,582	540,000	氣體費		395,582	395,582
94,804	52,105	郵電費		66,632	47,200
13,000	8,000	郵費		4,000	4,000
81,804	44,105	電話費		62,632	43,200
76,499	61,050	旅運費		65,350	65,350
74,024	57,950	國內旅費		62,250	62,250
2,475	3,100	貨物運費		3,100	3,100

一 臺北市立民生國民中學

彙計表

110年度

單位：新臺幣元

一般行政管理計畫	建築及設備計畫				
20,201,000	8,169,000				
17,880,000					
11,520,000					
10,800,000					
720,000					
1,046,880					
1,046,880					
2,846,500					
1,406,500					
1,440,000					
991,728					
934,128					
57,600					
1,474,892					
998,772					
204,120					
272,000					
2,011,000					
19,432					
19,432					

臺北市地方教育發展基金

各項費用

中華民國

前年度 決算數	上年度 預算數	計畫別		合計	國民教育計畫
		用途別科目			
178,740	148,400	印刷裝訂與廣告費		50,400	50,400
178,740	148,400	印刷及裝訂費		50,400	50,400
1,091,153	1,769,060	修理保養及保固費		1,834,660	1,834,660
304,877	745,000	一般房屋修護費		717,000	717,000
386,921	422,560	機械及設備修護費		442,160	442,160
2,000	52,000	交通及運輸設備修護費		80,000	80,000
397,355	549,500	雜項設備修護費		595,500	595,500
6,462	17,400	保險費		17,400	17,400
	9,000	責任保險費		9,000	9,000
6,462	8,400	其他保險費		8,400	8,400
2,420,546	2,629,556	一般服務費		2,272,220	902,852
11,522	5,220	佣金、匯費、經理費及手續費		5,460	5,460
2,231,558	2,398,752	外包費		2,040,616	705,248
22,744	53,584	計時與計件人員酬金		56,144	56,144
154,722	172,000	體育活動費		170,000	136,000
5,497,822	5,595,910	專業服務費		5,305,800	4,755,600
872,663	796,850	講課鐘點、稿費、出席審查及查詢費		505,540	505,540
57,110	48,200	委託檢驗(定)試驗認證費		49,400	49,400
4,500	660	試務甄選費		660	660
4,092,145	4,200,000	電腦軟體服務費		4,200,000	4,200,000
471,404	550,200	其他專業服務費		550,200	
71,961	72,000	公共關係費		72,000	
71,961	72,000	公共關係費		72,000	
3,010,485	2,062,000	材料及用品費		2,483,000	2,174,000
1,789,686	592,850	使用材料費		1,266,334	1,266,334
1,789,686	592,850	設備零件		1,266,334	1,266,334
1,220,799	1,469,150	用品消耗		1,216,666	907,666
327,293	435,490	辦公(事務)用品		382,300	73,300
48,036	62,060	報章雜誌		54,700	54,700
11,805	15,000	醫療用品(非醫療院所使用)		15,000	15,000
833,665	956,600	其他用品消耗		764,666	764,666

一 臺北市立民生國民中學

彙計表

110年度

單位：新臺幣元

一般行政管理計畫	建築及設備計畫				
1,369,368					
1,335,368					
34,000					
550,200					
550,200					
72,000					
72,000					
309,000					
309,000					
309,000					

臺北市地方教育發展基金

各項費用

中華民國

前年度 決算數	上年度 預算數	計畫別 用途別科目	合計	國民教育計畫
7,240	10,000	租金、償債、利息及相關手續費	10,000	10,000
7,240	10,000	雜項設備租金	10,000	10,000
7,240	10,000	雜項設備租金	10,000	10,000
14,878,891	11,394,000	購建固定資產、無形資產及非理財目的 之長期投資	8,169,000	
3,714,838	3,682,000	購建固定資產	806,000	
582,571	1,364,000	購置機械及設備	709,600	
120,000	2,293,000	購置交通及運輸設備		
3,012,267	25,000	購置雜項設備	96,400	
	36,000	購置無形資產	36,000	
	36,000	購置電腦軟體	36,000	
11,164,053	7,676,000	遞延支出	7,327,000	
7,705,222	7,676,000	遞延修繕房屋建築支出	7,327,000	
3,458,831		其他遞延支出		
834,264	862,000	會費、捐助、補助、分攤、照護、救濟 與交流活動費	868,000	867,000
1,000	1,000	會費	1,000	
1,000	1,000	職業團體會費	1,000	
48,000	58,120	捐助、補助與獎助	56,900	56,900
48,000	58,120	獎助學員生給與	56,900	56,900
785,264	802,880	補貼、獎勵、慰問、照護與救濟	810,100	810,100
		獎勵費用	14,400	14,400
10,000		慰問金、照護及濟助金		
775,264	802,880	其他補貼、獎勵、慰問、照護與救濟	795,700	795,700
103,243	130,000	其他	133,000	133,000
103,243	130,000	其他支出	133,000	133,000
103,243	130,000	其他	133,000	133,000

一 臺北市立民生國民中學

彙計表

110年度

單位：新臺幣元

一般行政管理計畫	建築及設備計畫				
	8,169,000				
	806,000				
	709,600				
	96,400				
	36,000				
	36,000				
	7,327,000				
	7,327,000				
1,000					
1,000					
1,000					

臺北市地方教育發展基金－臺北市立民生國民中學

員工人數彙計表

中華民國110年度

單位：人

計 畫 及 項 目	上年度最高可 進用員額數	本年度 增減(-)數	本年度最高可 進用員額數	說 明
合計	86	-1	85	
國民教育計畫部分	68		68	
職員	68		68	
一般行政管理計畫部分	18	-1	17	
職員	15		15	
工友	3	-1	2	

註：1.本表約僱、聘用係指奉准有案之約聘僱人員。

2.外包費編列校警外包2人、救生員外包1人、消化超額職工業務外包費，計204萬616元。

3.計時與計件人員酬金編列暑期泳池工讀生時薪等，計5萬6,144元。

本 頁 空 白

臺北市地方教育發展基金

用人費用

中華民國

計畫及項目	合計	正式 員額 薪資	聘僱 人員 薪資	超時 工作 報酬	津貼	獎 金		
						年終獎金	考績獎金	其他
合計	147,825,000	65,028,000		1,618,530		8,128,500	8,183,500	
國民教育計畫	129,945,000	53,508,000		571,650		6,688,500	6,777,000	
職員薪金	53,508,000	53,508,000						
兼職人員 酬金	2,724,480							
加班費	571,650			571,650				
考績獎金	6,777,000						6,777,000	
年終獎金	6,688,500					6,688,500		
職員退休 及離職金	53,287,440							
分擔員工 保險費	4,512,432							
傷病醫藥 費	208,400							
員工通勤 交通費	617,400							
其他福利 費	1,049,698							
一般行政管理計畫	17,880,000	11,520,000		1,046,880		1,440,000	1,406,500	
職員薪金	10,800,000	10,800,000						
工員工資	720,000	720,000						
加班費	1,046,880			1,046,880				
考績獎金	1,406,500						1,406,500	
年終獎金	1,440,000					1,440,000		
職員退休 及離職金	934,128							
工員退休 及離職金	57,600							

—臺北市立民生國民中學

彙計表

110年度

單位：新臺幣元

退休及卹償金		資遣費	福 利 費					提繳費	兼任 人員 用人 費用
退休金	卹償金		分擔 保險費	傷病 醫藥費	提撥 福利金	員工通勤 交通費	其他		
54,279,168			5,511,204	208,400		821,520	1,321,698	2,724,480	
53,287,440			4,512,432	208,400		617,400	1,049,698	2,724,480	
53,287,440			4,512,432	208,400		617,400	1,049,698	2,724,480	
991,728			998,772			204,120	272,000		
934,128									
57,600									

臺北市地方教育發展基金

用人費用

中華民國

計畫及項目	合計	正式 員額 薪資	聘僱 人員 薪資	超時 工作 報酬	津貼	獎 金		
						年終獎金	考績獎金	其他
分擔員工 保險費	998,772							
員工通勤 交通費	204,120							
其他福利 費	272,000							

註：1.本表兼任人員用人費用，係學校教職員兼課或請假代課鐘點費。
 2.外包費編列校警外包2人、救生員外包1人、消化超額職工業務外包費，計204萬616元。
 3.計時與計件人員酬金編列暑期泳池工讀生時薪等，計5萬6,144元。

—臺北市立民生國民中學

彙計表

110年度

單位：新臺幣元

退休及卹償金		資遣費	福 利 費					提繳費	兼任人員用人費用
退休金	卹償金		分擔保險費	傷病醫藥費	提撥福利金	員工通勤交通費	其他		
			998,772			204,120	272,000		

臺北市地方教育發展基金－臺北市立民生國民中學

單位（或計畫）成本分析表

中華民國110年度

單位：新臺幣千元

計畫別	單位	單位成本(元)或 平均利(費)率	數量	預算數	說明
合計				171,080	
國民教育計畫				142,710	
一般行政管理計畫				20,201	
建築及設備計畫				8,169	

臺北市地方教育發展基金－臺北市立民生國民中學

5年來主要業務計畫分析表

中華民國110年度

單位：新臺幣千元

年度及項目	單位	數量	單位成本(元)或 平均利(費)率	金額	說明
(本)年度預算數					
國民教育計畫				142,710	
(上)年度預算數					
國民教育計畫				145,146	
(前)年度決算數					
國民教育計畫				146,764	
(107)年度決算數					
國民教育計畫				141,268	
(106)年度決算數					
國民教育計畫				139,328	

臺北市地方教育發展基金－臺北市立民生國民中學

資本資產明細表

中華民國110年度

單位：新臺幣千元

項 目	取得成本 (期初餘額)	以前年度 累計折舊/ 長期投資 評 價	本 年 度 變 動				本年度累計折 舊/長期投資 評價變動數	期末餘額	
			增加		減少				主要增減 原因說明
			金額	類型	金額	類型			
合計	63,100	43,287	842		12		4,868	15,775	
土地改良物	6,612	4,385					655	1,572	
房屋及建築	3,209	674					58	2,478	
機械及設備	29,457	22,144	710	增置			2,657	5,365	
交通及運輸 設備	4,305	1,494					484	2,327	
雜項設備	19,478	14,590	96	增置			1,016	3,969	
電腦軟體	40		36	增置	12	無形資 產攤銷	購置新軟體；無 形資產之攤銷。	64	