

中華民國 112 年度 4-0501211

臺北市總預算

臺北市政府教育局主管

臺北市地方教育發展基金

臺北市立永吉國民中學附屬單位預算之分預算

(特別收入基金)

臺北市立永吉國民中學編

# 臺北市地方教育發展基金－臺北市立永吉國民中學

## 目次

中華民國112年度

一、財務摘要 .....	第 1 頁
二、業務計畫及預算概要 .....	第 3 -10 頁
三、預算主要表	
(一) 基金來源、用途及餘絀預計表 .....	第 13 頁
(二) 現金流量預計表 .....	第 14 頁
四、預算明細表	
(一) 基金來源－服務收入明細表 .....	第 15 頁
(二) 基金來源－財產處分收入明細表 .....	第 16 頁
(三) 基金來源－其他財產收入明細表 .....	第 17 頁
(四) 基金來源－公庫撥款收入明細表 .....	第 18 頁
(五) 基金來源－雜項收入明細表 .....	第 19 頁
(六) 基金用途－國民教育計畫明細表 .....	第 20 -29 頁
(七) 基金用途－一般行政管理計畫明細表 .....	第 30 頁
(八) 基金用途－建築及設備計畫明細表 .....	第 31 -32 頁
五、預算參考表	
(一) 預計平衡表 .....	第 33 頁
(二) 各項費用彙計表 .....	第 34 -39 頁
(三) 員工人數彙計表 .....	第 40 頁
(四) 用人費用彙計表 .....	第 42 -43 頁
(五) 單位（或計畫）成本分析表 .....	第 44 頁
(六) 5年來主要業務計畫分析表 .....	第 45 頁
(七) 資本資產明細表 .....	第 46 頁



# 臺北市地方教育發展基金－臺北市立永吉國民中學

## 財務摘要

中華民國112年度

單位：新臺幣千元

項 目	本 年 度	上 年 度	比較增減數	%
經營成績：				
基金來源	160,333	165,724	-5,391	-3.25
基金用途	162,883	169,700	-6,817	-4.02
賸餘(短絀)	-2,550	-3,976	1,426	--
餘絀情形：				
基金餘額	625	3,175	-2,550	-80.31
現金流量(註)：				
現金及約當現金之淨增(減)	-2,550	-3,976	1,426	--

附註：現金流量係採現金及約當現金基礎，包括現金及自投資日起3個月內到期或清償之債權證券。

本 頁 空 白

# 業務計畫及預算概要

# 臺北市地方教育發展基金 - 臺北市立永吉國民中學

## 業務計畫及預算概要

中華民國 112 年度

### 壹、基金概況

#### 一、設立宗旨及願景：

- (一) 本校遵照憲法第 158 條及 160 條規定，教育文化應發展國民之民族精神、自治精神，國民道德與健全體格、科學及生活智能，以培養八大學習領域及十大基本能力。
- (二) 本校自 91 年度起依教育經費編列與管理法第 13 條規定設置「臺北市地方教育發展基金」，以促進教育健全發展，提昇教育經費運用績效。
- (三) 本校是一所自主探索、學習無界的全人學校，提供一個自主探索的學習環境，引導孩子主動學習並解決問題，透過資訊科技與世界接軌，並於多元文化中學習創新、尊重、包容與溝通。

#### 二、施政重點：

- (一) 開啟多元智慧：尊重每個學生獨特的個性，以多元智慧的觀點協助他找到生命的亮點，肯定天生我才必有用，能知於學，樂於學。
- (二) 培養生活能力：培養學生帶得走的公民關鍵能力，強化自我管理、閱讀理解、理性批判、問題解決、奉獻服務、溝通表達等核心素養。
- (三) 蘊育人文情懷：在溫馨開放的校園文化中，孕育人文情懷，學會尊重、包容；建構生命的價值、完成人性的開展。
- (四) 建置溫馨民主的校園文化：
  1. 以參與式管理、落實行政、教師會、家長會三者的良性互動。
  2. 以學生第一，教學優先的觀念提昇行政服務效率。
  3. 放下威權心態，開啟校園民主之風氣。
- (五) 推動適性教學：
  1. 落實校本課程理念，採多元化、活潑化的教學及評量。
  2. 運用校內、外資源，加強多元學習能力。
  3. 關懷相對弱勢學生之教學及輔導。
  4. 推動行動學習，充實學生運用資訊之知能，並提昇教師運用學習載具教學之能力。
- (六) 辦理發展性的訓輔活動：
  1. 辦理各項活動、競賽及展演。
  2. 推動校內外學習服務。

# 臺北市地方教育發展基金 - 臺北市立永吉國民中學

## 業務計畫及預算概要

中華民國 112 年度

3. 發展績優社團及校隊，如合唱、熱舞、藝術果凍花、創意美學、童軍、籃球隊、游泳隊等。
4. 加強新興領域教育的辦理，並融入各科教學以收成效。

### 三、組織概況：

本校設置校長 1 人，綜理全校校務，下設教務處、學生事務處、總務處、輔導室、會計室及人事室等單位。

內部分層業務如下：

(一) 教務處：秉承校長之命，辦理全校教務事項。

1. 教學組：掌理課程編排、課業考查、學藝競賽、教學研究、教師進修、差假教師調代課及缺補課之查核等事項。
2. 註冊組：掌理註冊、編班、轉學、學籍保管、各項獎助學金補助及成績考查等有關學籍事項。
3. 設備組：掌理教科書編選、教學用具之管理、保管及出版學校刊物等事項。
4. 資訊組：掌理電腦設備及區域網路之管理、保管等事項。

(二) 學生事務處：秉承校長之命，辦理全校學生事務事項。

1. 訓育組：掌理訓育計畫之擬定及辦理各類訓育等活動。
2. 體育組：掌理學生體育活動、體格鍛鍊等事項。
3. 生教組：掌理學生日常生活常規，辦理交通導護各項事項。
4. 衛生組：掌理健康檢查，個人及環境衛生檢查、保健等事項。

(三) 總務處：秉承校長之命，辦理全校總務事項。

1. 事務組：掌理校舍、校具、財產、物品採購保管、工程發包、監工及驗收。
2. 出納組：掌理現金、零用金、票據、契約之保管等收支事項，辦理員工薪津發放及各項扣繳單據證明等。
3. 文書組：掌理文件收發登錄、撰擬繕校、典守學校印信、檔案保管、整理各項會議紀錄及校史等事項。

(四) 輔導室：秉承校長之命，辦理全校學生學習輔導、生活輔導、生涯輔導等事項。

1. 輔導組：掌理學生個案建立、學習輔導、生活輔導、生涯輔導及



# 臺北市地方教育發展基金 - 臺北市立永吉國民中學

## 業務計畫及預算概要

中華民國 112 年度

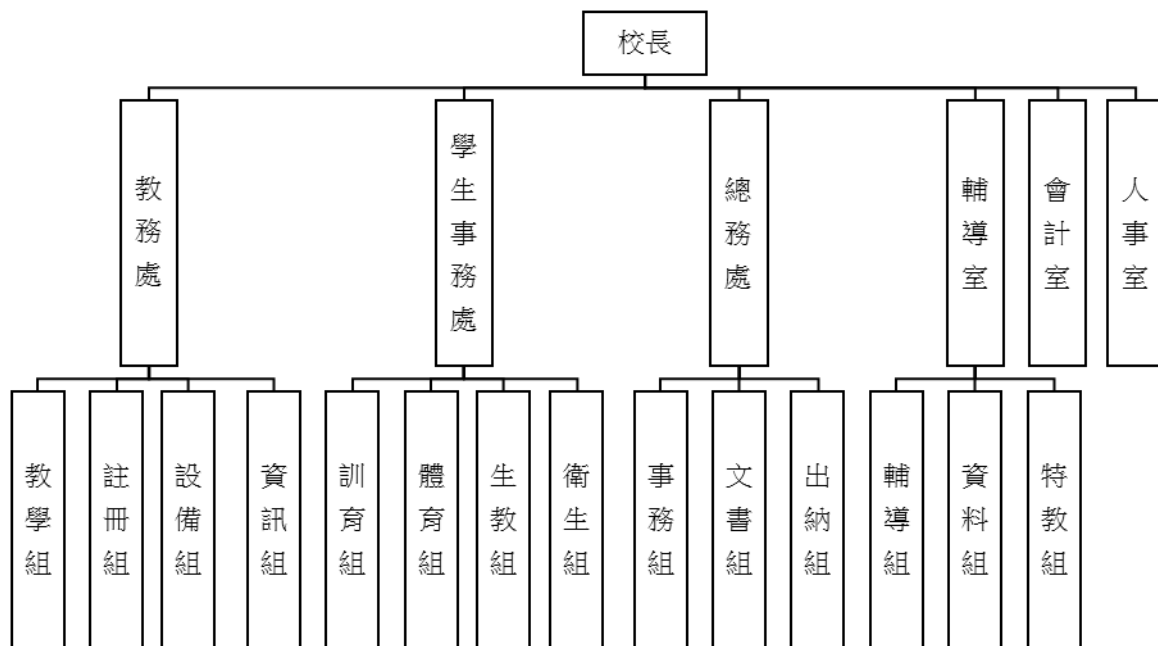
兩性教育、親職教育等事項。

2. 資料組：辦理輔導資料搜集建檔、組訓愛心家長、實施測驗、社區人力整合、出版親職刊物等事項。

3. 特教組：擬訂特殊教育計畫章則、親師輔導諮詢、特教班甄選鑑別、實施各項診斷測驗、特教學生追蹤輔導等事項。

(五) 會計室：秉承上級主計機關之監督與指導，並受校長之指揮，依法辦理歲計、會計、統計等事項。

(六) 人事室：秉承上級人事機關之監督與指導，並受校長之指揮，依法辦理人事管理查核等事項。



#### 四、基金歸類及屬性：

本校地方教育發展基金依據教育經費編列與管理法第 13 條規定設置，本基金為預算法第 4 條第 1 項第 2 款第 5 目所定之特別收入基金，以本府教育局為管理機關。

# 臺北市地方教育發展基金 - 臺北市立永吉國民中學

## 業務計畫及預算概要

中華民國 112 年度

### 貳、業務計畫

#### 一、基金來源：

單位：新臺幣千元

業務計畫	本年度預算數	實施內容
勞務收入	62	本年度預計辦理暑期泳訓班及教師甄選報名費等收入。
財產收入	449	本年度預計辦理財產報廢變賣之殘值收入、教職員工停車收入、校園場地開放收入等。
政府撥入收入	159,616	本年度預計由公庫撥入數。
其他收入	206	本年度預計收取數位學生證補卡、標單工本費及廠商違約金等收入。

#### 二、基金用途：

單位：新臺幣千元

業務計畫	本年度預算數	實施內容
國民教育計畫	155,425	本年度預計辦理教學事項為： 1. 各項教學、學生事務、圖書及輔導等業務。 2. 新購教具、圖書等各科教學設備，充實各科教材及用具。 3. 革新教學方法，提高教學效能。 4. 教師甄選業務、指定活動等項目。
一般行政管理計畫	1,813	本年度預計辦理事項為： 1. 綜理學校總務、人事、會計等業務。 2. 配合校務推動行政處室支援工作，進而增進校務運作。
建築及設備計畫	5,645	本年度預計辦理事項為： 1. 購置各學科教學課程所需教學設備。 2. 辦理活動中心 4-5 樓新設空調設備工程。

臺北市地方教育發展基金 - 臺北市立永吉國民中學  
業務計畫及預算概要

中華民國 112 年度

參、預算概要

一、基金來源及用途之預計：

(一) 本年度基金來源：

服務收入 6 萬 2 千元、財產處分收入 4 萬元、其他財產收入 40 萬 9 千元、公庫撥款收入 1 億 5,961 萬 6 千元、雜項收入 20 萬 6 千元，本年度基金來源 1 億 6,033 萬 3 千元，較上年度預算數 1 億 6,572 萬 4 千元，減少 539 萬 1 千元，約 3.25%，主要係公庫撥款收入減編所致。

(二) 本年度基金用途：

國民教育計畫 1 億 5,542 萬 5 千元，一般行政管理計畫 181 萬 3 千元，建築及設備計畫 564 萬 5 千元，本年度基金用途 1 億 6,288 萬 3 千元，較上年度預算數 1 億 6,970 萬元，減少 681 萬 7 千元，約 4.02%，主要係工程及設備費減編所致。

二、基金餘絀之預計：

本年度基金來源及用途相抵後，差短 255 萬元，較上年度預算數差短 397 萬 6 千元，減少 142 萬 6 千元，將移用以前基金餘額支應。

三、現金流量之預計：

本年度業務活動淨現金流入 255 萬元。

四、補辦預算事項：詳補辦預算明細表

(一) 固定資產之建設改良擴充 83 萬 6 千元

1.110 年度教育部補助國民中小學充實健康中心設備計畫 4 萬 3 千元，學校自籌款由其他準備金項下支應 1 萬 9 千元，共計 6 萬 2 千元。

2.110 年度教育局補助行動學習智慧教學計畫 9 萬 6 千元。

3.110 年度教育部獎勵學校無償提供場地、設施及設備辦理非營利幼兒園計畫 14 萬 9 千元，學校自籌款由教育局學校設施改善準備補助 2 萬 6 千元，共計 17 萬 5 千元。

4.111 年度教育局補助學生自備載具(BYOD)到校學習實施計畫 12 萬 5 千元。

5.111 年度教育部獎勵學校無償提供場地、設施及設備辦理非營利幼

# 臺北市地方教育發展基金 - 臺北市立永吉國民中學

## 業務計畫及預算概要

中華民國 112 年度

兒園計畫 37 萬 8 千元。

### 肆、以前年度計畫實施成果概述：

#### 一、前（110）年度計畫實施成果概述：

業務計畫	實施概況	實施成果
勞務收入	本年度預計收取暑期泳訓班及教師甄選報名費等收入。	本年度已收取教師甄選報名費 9 千元等。
財產收入	本年度預計辦理財產報廢變賣之殘值收入、教職員工停車收入、校園場地開放收入、員生消費合作社使用本校土地及房屋收入等。	本年度已收取財產報廢變賣殘值收入 5 萬 1 千元、教職員工停車收入 3 萬 1 千元、校園場地開放收入 62 萬元等。
政府撥入收入	本年度預計由公庫撥入數。	本年度已收取公庫撥入數 1 億 7,580 萬 9 千元及教育部之補助計畫 276 萬元。
其他收入	本年度預計收取數位學生證補卡、標單工本費及廠商違約金等收入。	本年度已收取數位學生證補卡及廠商履約逾期罰款等收入 15 萬 1 千元。
國民教育計畫	本年度預計辦理教學事項為： <ol style="list-style-type: none"> <li>1. 辦理各項教學、學生事務、圖書及輔導等業務。</li> <li>2. 新購教具、圖書等各科教學設備，充實各科教材及用具。</li> <li>3. 革新教學方法，提高教學效能。</li> <li>4. 辦理教師甄選、指定活動等項目。</li> </ol>	本年度完成各項教學事項： <ol style="list-style-type: none"> <li>1. 辦理各項教學、學生事務、圖書及輔導等業務。</li> <li>2. 新購普通教室課桌椅、教學用具及圖書等設備，充實各科教材及用具。</li> <li>3. 辦理環境教育、性平及活化教學等教師教學研習，提高教學效能。</li> <li>4. 辦理教師甄選、指定活動等項目。</li> </ol>
一般行政管理計畫	本年度預計辦理事項為： <ol style="list-style-type: none"> <li>1. 綜理學校總務、人事、會計等業務。</li> <li>2. 配合校務推動行政處室</li> </ol>	綜理學校總務、人事、會計等業務，並配合校務推動行政處室支援工作，進而增進校務運作，達成預

# 臺北市地方教育發展基金 - 臺北市立永吉國民中學

## 業務計畫及預算概要

中華民國 112 年度

	支援工作，進而增進校務運作。	期目標。
建築及設備計畫	本年度預計辦理事項為： 1. 購置各學科教學課程所需教學設備。 2. 辦理教學大樓屋頂防水改善工程。	1. 購置各學科教學課程所需教學設備。 2. 辦理教學大樓屋頂防水改善工程。

### 二、上年度已過期間（111 年 1 月 1 日至 5 月 31 日止）計畫實施成果概述：

業務計畫	實施概況	實施成果
勞務收入	本年度截至 5 月 31 日止預計收取暑期泳訓班及教師甄選報名費等收入。	本年度截至 5 月 31 日止已收取暑期泳訓班及教師甄選報名費等 0 元。
財產收入	本年度截至 5 月 31 日止預計收取財產報廢變賣之殘值收入、教職員工停車收入、校園場地開放收入、員生消費合作社使用本校土地及房屋收入等。	本年度截至 5 月 31 日止已收取教職員工停車收入 2 萬 2 千元、校園場地開放收入 30 萬 8 千元等。
政府撥入收入	本年度截至 5 月 31 日止預計公庫撥入數。	本年度截至 5 月 31 日止已收取公庫撥入數 7,504 萬 6 千元及教育部之補助計畫 165 萬 4 千元。
其他收入	本年度截至 5 月 31 日止預計收取數位學生證補卡、標單工本費及廠商違約金等收入。	本年度截至 5 月 31 日止已收取數位學生證補卡及廠商違約金收入 4 千元。
國民教育計畫	本年度截至 5 月 31 日止預計辦理教學事項為： 1. 辦理各項教學、學生事務、圖書及輔導等業務。 2. 新購教具、圖書等各科教學設備，充實各科教材及用具。 3. 革新教學方法，提高教學效能。 4. 辦理教師甄選、指定	本年度完成各項教學事項： 1. 辦理各項教學、學生事務、圖書及輔導等業務。 2. 新購教學用具及圖書等設備，充實各科教材及用具。 3. 辦理環境教育、性平及活化教學等教師教學研習，提高教學效能。 4. 辦理教師甄選、指定活動

臺北市地方教育發展基金 - 臺北市立永吉國民中學

業務計畫及預算概要

中華民國 112 年度

	活動等項目。	等項目。
一般行政管理計畫	本年度截至 5 月 31 日止預計辦理事項為： 1. 綜理學校總務、人事、會計等業務。 2. 配合校務推動行政處室支援工作，進而增進校務運作。	持續辦理學校總務、人事、會計等業務，並配合校務推動行政處室支援工作，進而增進校務運作，已達成預期目標。
建築及設備計畫	本年度截至 5 月 31 日止預計辦理事項為： 1. 購置各學科教學課程所需教學設備招標作業。 2. 辦理活動中心電源改善工程、廁所整修工程、消防設備改善工程之建築師及工程招標作業。	1. 購置各學科教學課程所需教學設備招標作業。 2. 辦理活動中心電源改善工程、廁所整修工程、消防設備改善工程之建築師及工程招標作業。

# 臺北市地方教育發展基金－臺北市立永吉國民中學

## 補辦預算明細表

中華民國112年度

單位：新臺幣元

項 目	金額	辦理年度	說 明
合計	836,000		
固定資產之建設改良擴充	836,000		
購置機械及設備	158,000	110	
血壓計	12,000		教育部補助國民中小學充實健康中心設備計畫經費8,400元，學校自籌3,600元，所需經費擬由本校其他準備金支應。
三合一急救甦醒器	40,000		教育部補助國民中小學充實健康中心設備計畫經費28,000元，學校自籌12,000元，所需經費擬由本校其他準備金支應。
一般急救箱	10,000		教育部補助國民中小學充實健康中心設備計畫經費7,000元，學校自籌3,000元，所需經費擬由本校其他準備金支應。
平板電腦(10.2吋)	96,000		教育局補助行動學習智慧教學計畫，急需購置平板電腦，所需經費擬由教育局基金餘額支應。
購置雜項設備	175,000	110	
一對一分離式冷氣機(8.2KW)	175,000		教育部獎勵學校無償提供場地、設施及設備辦理非營利幼兒園經費148,750元，學校自籌26,250元，所需經費擬由教育局學校設施改善準備，補助辦理非營利幼兒園計畫，內屬設備部分移列固定資產。
購置機械及設備	125,000	111	
移動式行動載具充電車	55,000		教育局補助學生自備載具(BYOD)到校學習實施計畫經費。
移動式行動載具充電車(含無線基地台及其架設與設定)	70,000		教育局補助學生自備載具(BYOD)到校學習實施計畫經費。
購置雜項設備	378,000	111	
一對一分離式冷氣機(7.1KW，另加白波板及挑高施工)	140,000		教育部獎勵學校無償提供場地、設施及設備辦理非營利幼兒園之經費。
一對一分離式冷氣機(8KW，另加自動控制及來電復歸施工)	76,000		教育部獎勵學校無償提供場地、設施及設備辦理非營利幼兒園之經費。
一對一分離式冷氣機(7.1KW，另加管槽配置施工)	126,000		教育部獎勵學校無償提供場地、設施及設備辦理非營利幼兒園之經費。
一對一分離式冷氣機(5KW，另加管槽配置施工)	36,000		教育部獎勵學校無償提供場地、設施及設備辦理非營利幼兒園之經費。

備註：各基金依預算法第88條規定補辦預算，應確係不及編入年度預算，且因經營環境發生重大變遷或正常業務(含執行中央補助款項目)之確實需要，並經主管機關核轉本府核准先行辦理者；不具急迫性之事項，仍應儘可能納入預算辦理。

本 頁 空 白



# 預算主要表

# 臺北市地方教育發展基金－臺北市立永吉國民中學

## 基金來源、用途及餘絀預計表

中華民國112年度

單位：新臺幣千元

前年度決算數	項 目	本年度預算數	上年度預算數	比較增減（－）
179,431	基金來源	160,333	165,724	-5,391
9	勞務收入	62	62	
9	服務收入	62	62	
702	財產收入	449	860	-411
51	財產處分收入	40	24	16
651	其他財產收入	409	836	-427
178,569	政府撥入收入	159,616	164,706	-5,090
175,809	公庫撥款收入	159,616	164,706	-5,090
2,760	政府其他撥入收入			
151	其他收入	206	96	110
151	雜項收入	206	96	110
185,870	基金用途	162,883	169,700	-6,817
155,688	國民教育計畫	155,425	156,811	-1,386
1,233	一般行政管理計畫	1,813	1,818	-5
28,948	建築及設備計畫	5,645	11,071	-5,426
-6,439	本期賸餘(短絀)	-2,550	-3,976	1,426
13,590	期初基金餘額	3,175	6,163	-2,988
7,151	期末基金餘額	625	2,187	-1,562

註：前年度決算數細數之和與總數或略有出入，係四捨五入關係，以下各表同。

# 臺北市地方教育發展基金－臺北市立永吉國民中學

## 現金流量預計表

中華民國112年度

單位：新臺幣千元

項 目	本 預	年 算	度 數	說 明
業務活動之現金流量				
本期賸餘(短絀)			-2,550	
業務活動之淨現金流入(流出)			-2,550	
其他活動之現金流量				
其他活動之淨現金流入(流出)				
現金及約當現金之淨增(淨減)			-2,550	
期初現金及約當現金			8,799	
期末現金及約當現金			6,249	

註：本表係採現金及約當現金基礎，包括現金及自投資日起3個月內到期或清償之債權證券。

# 預算明細表

# 臺北市地方教育發展基金－臺北市立永吉國民中學

## 基金來源－服務收入明細表

中華民國112年度

單位：新臺幣元

科 目	單 位	本 年 度 預 算 數			說 明
		數 量 業 務 量	利(費)率	金 額	
合計				62,000	
服務收入				62,000	較上年度預算數62,000元，無增減。
	人	5	800	4,000	暑期泳訓班普通票收入(收支對列)。
	人	30	300	9,000	教師甄選報名費收入。
	人	70	700	49,000	暑期泳訓班學生票收入(預定招生100人，其中免費生30人，爰編列收費生70人預算如列數)(收支對列)。

# 臺北市地方教育發展基金－臺北市立永吉國民中學

## 基金來源－財產處分收入明細表

中華民國112年度

單位：新臺幣元

科 目	單位	本 年 度 預 算 數			說 明
		數量 業務量	利(費)率	金 額	
合計				40,000	
財產處分收入	年	1	40,000	40,000	較上年度預算數24,000元，增加16,000元。 報廢財產變賣收入。

# 臺北市地方教育發展基金－臺北市立永吉國民中學

## 基金來源－其他財產收入明細表

中華民國112年度

單位：新臺幣元

科 目	單 位	本 年 度 預 算 數			說 明
		數 量 業 務 量	利(費)率	金 額	
合計				409,000	
其他財產收入				409,000	較上年度預算數836,000元，減少427,000元。
	年	1	370,000	370,000	開放學校場地使用收入(收支對列)。
	年	1	39,000	39,000	教職員工校內停車費收入(收支對列)。

# 臺北市地方教育發展基金－臺北市立永吉國民中學

## 基金來源－公庫撥款收入明細表

中華民國112年度

單位：新臺幣元

科 目	單位	本 年 度 預 算 數			說 明
		數量 業務量	利(費)率	金 額	
合計				159,616,000	
公庫撥款收入	年	1	159,616,000	159,616,000	較上年度預算數164,706,000元，減少5,090,000元。 市府補助款。



# 臺北市地方教育發展基金－臺北市立永吉國民中學

## 基金來源－雜項收入明細表

中華民國112年度

單位：新臺幣元

科 目	單位	本 年 度 預 算 數			說 明
		數量 業務量	利(費)率	金 額	
合計				206,000	
雜項收入				206,000	較上年度預算數96,000元，增加110,000元。 數位學生證補卡費收入。 標單工本費及廠商違約金等收入。
	年	1	6,000	6,000	
	年	1	200,000	200,000	

# 臺北市地方教育發展基金－臺北市立永吉國民中學

## 基金用途－國民教育計畫明細表

中華民國112年度

單位：新臺幣元

前年度 決算數	上年度 預算數	科 目	本 年 度 預 算 數	說 明
155,688,157	156,810,588	合 計	155,425,000	
146,889,441	148,980,588	用人費用	147,731,000	
66,826,941	63,384,000	正式員額薪資	60,960,000	較上年度預算數63,384,000元，減少2,424,000元。
65,477,121	62,148,000	職員薪金	59,724,000	
			52,176,000	教職員61人薪金(含專任運動教練1人)(詳用人費用彙計表)(含教育部補助導師費204,000元及專任輔導教師1,280,000元)。
			7,548,000	特教教師9人薪金(詳用人費用彙計表)。
765,480	720,000	工員工資	720,000	工員2人工資(詳用人費用彙計表)。
584,340	516,000	警餉	516,000	校警1人薪金(詳用人費用彙計表)。
2,254,320	2,296,800	聘僱及兼職人員薪資	2,201,760	較上年度預算數2,296,800元，減少95,040元。
2,254,320	2,296,800	兼職人員酬金	2,201,760	
			554,400	教師代課鐘點費，本校編制教師總人數55人，按9分之1計，編列7人，每人220節，總節數7人*220節=1,540節，每節360元。
			1,238,400	補助調整教師授課鐘點費，43人*2節*40週*360元(教育部補助款)。
			123,840	補助調整授課鐘點費之外聘教師勞、健保及勞退費用(教育部補助款)。
			25,920	補助調整授課鐘點費之外聘教師勞、健保及勞退費用(教育部補助款)。
			259,200	補助調整授課特教教師鐘點費，9人*2節*40週*360元(教育部補助款)。
1,281,843	1,734,206	超時工作報酬	1,837,106	較上年度預算數1,734,206元，增加102,900元。
1,281,843	1,734,206	加班費	1,837,106	
			5,180	教師甄選工作人員加班費。
			9,250	國中家政競賽工作人員加班費。
			25,900	中等學校籃球賽工作人員加班費。
			5,200	英資班教師加班費(特教班業務費)。
			36,600	不休假出勤加班費。
			472,765	教學活動工作人員業務逾時加班費。
			16,680	教職員超時加班費(普通班級業務費)。

# 臺北市地方教育發展基金－臺北市立永吉國民中學

## 基金用途－國民教育計畫明細表

中華民國112年度

單位：新臺幣元

前年度 決算數	上年度 預算數	科 目	本 年 度 預 算 數	說 明
			1,265,531	不休假出勤加班費。
15,803,092	15,417,500	獎金	16,207,000	較上年度預算數15,417,500元，增加789,500元。
7,632,341	7,494,500	考績獎金	8,587,000	
			7,730,000	依考績法規定核發之獎金。
			857,000	依考績法規定核發之獎金。
8,170,751	7,923,000	年終獎金	7,620,000	
			6,676,500	依規定於年節加發之獎金。
			943,500	依規定於年節加發之獎金。
51,596,443	57,064,680	退休及卹償金	57,969,360	較上年度預算數57,064,680元，增加904,680元。
51,481,627	57,007,080	職員退休及離職金	57,911,760	
			833,040	提撥退撫基金。
			51,611,760	退休人員月退休金，111人*37,728元*12月=50,253,696元；退休遺族遺屬年金(月撫慰金)，6人*18,862元*12月=1,358,064元，合計51,611,760元。
			5,466,960	提撥退撫基金。
114,816	57,600	工員退休及離職金	57,600	提撥勞工退休準備金。
9,126,802	9,083,402	福利費	8,555,774	較上年度預算數9,083,402元，減少527,628元。
6,843,891	5,599,176	分擔員工保險費	5,356,236	
			4,702,656	分擔公保、勞保、健保費。
			653,580	分擔公保、勞保、健保費。
74,400	492,300	傷病醫藥費	404,200	
			99,000	健康檢查補助費，22人*4,500元。
			304,000	健康檢查補助費，19人*16,000元。
			1,200	職業安全衛生健康檢查經費，1人*1,200元。
577,682	936,180	員工通勤交通費	898,380	
			211,680	教師兼行政人員上下班交通費，14人*12月*1,260元。
			37,800	特教教師上下班交通費，6人*10月*630元。
			44,100	教師上下班交通費，7人*10月*630元。
			7,560	特教教師兼行政人員上下班交通費，1人*12

# 臺北市地方教育發展基金－臺北市立永吉國民中學

## 基金用途－國民教育計畫明細表

中華民國112年度

單位：新臺幣元

前年度 決算數	上年度 預算數	科 目	本 年 度 預 算 數	說 明
				月*630元。
			15,120	職員及工員上下班交通費，2人*12月*630元。
			25,200	特教教師上下班交通費，2人*10月*1,260元。
			315,000	教師上下班交通費，25人*10月*1,260元。
			241,920	職員及工員上下班交通費，16人*12月*1,260元。
1,630,829	2,055,746	其他福利費	1,896,958	
			379,800	喪葬補助費，2人*5月*37,980元。
			130,520	結婚補助費，2人*2月*32,630元。
			800,638	教職員工子女教育補助費。
			42,000	退休人員三節慰問金，7人*6,000元。
			16,000	休假旅遊補助費。
			528,000	休假旅遊補助費。
4,961,338	4,886,000	服務費用	4,598,000	
1,599,554	2,061,340	水電費	1,966,098	較上年度預算數2,061,340元，減少95,242元。
1,406,768	1,815,000	工作場所電費	1,762,000	
			250,152	學生在校作息時間內使用冷氣設備電費，21班*11,912元(新增)。
			1,511,848	電費基本費。
187,931	241,519	工作場所水費	187,098	水費基本費。
4,855	4,821	氣體費	17,000	溫水游泳池燃料費。
11,465	59,700	旅運費	55,050	較上年度預算數59,700元，減少4,650元。
11,465	57,700	國內旅費	53,050	
			6,200	教職員工因公出差旅費。
			41,850	校外教學隨隊人員出差旅費，9人*3天*1,550元。
			5,000	教職員工因公外出洽辦公務或辦理活動等短程車資(普通班級業務費)。
	2,000	貨物運費	2,000	國中家政競賽材料器材運送車資等，2次*1,000元。
25,513	18,000	印刷裝訂與廣告費	48,000	較上年度預算數18,000元，增加30,000元。
25,513	18,000	印刷及裝訂費	48,000	

# 臺北市地方教育發展基金－臺北市立永吉國民中學

## 基金用途－國民教育計畫明細表

中華民國112年度

單位：新臺幣元

前年度決算數	上年度預算數	科 目	本 年 度 預 算 數	說 明
			18,000	國中家政競賽手冊、試題、獎狀等印製。
			30,000	辦理雙語課程印製教學、增能研習及海報、文宣等資料。
1,738,404	1,444,000	修理保養及保固費	1,007,000	較上年度預算數1,444,000元，減少437,000元。
794,061	979,200	一般房屋修護費	571,200	
			375,200	校舍建築等修理維護費。
			39,000	停車場場地修繕維護費(收支對列)(新增)。
			157,000	開放學校場地校舍建築等修理維護費(收支對列)。
905,343	335,200	機械及設備修護費	271,400	
			100,000	開放學校場地設備修護費(收支對列)。
			50,000	檔案放置相關設備設施維護費(新增)。
			100,800	各項教學器材設備等修理維護。
			20,600	電腦設備維護費(電腦專案計畫)。
39,000	129,600	雜項設備修護費	164,400	
			122,400	游泳池設備維護費(游泳池水電清潔維護費)。
			42,000	冷氣設備維護費，21班*2,000元(新增)。
2,515	2,100	保險費	2,100	較上年度預算數2,100元，無增減。
2,515	2,100	其他保險費	2,100	
			2,100	暑期泳訓班學員保險費，75人*28元(收支對列)。
574,178	664,340	一般服務費	658,352	較上年度預算數664,340元，減少5,988元。
3,178	3,684	佣金、匯費、經理費及手續費	3,696	委託超商代收學雜費手續費，308人*2學期*6元。
421,000	508,656	外包費	508,656	
			423,880	游泳池救生員外包費，1人*10月*42,388元。
			84,776	暑期泳訓班救生員外包費，1人*2月*42,388元。
150,000	152,000	體育活動費	146,000	
			146,000	文康活動費，本校編列教職員70人，工員2人，校警1人，合計73人，每人編列2,000元。

# 臺北市地方教育發展基金－臺北市立永吉國民中學

## 基金用途－國民教育計畫明細表

中華民國112年度

單位：新臺幣元

前年度決算數	上年度預算數	科 目	本 年 度 預 算 數	說 明
1,009,709	636,520	專業服務費	861,400	較上年度預算數636,520元，增加224,880元。
764,769	425,800	講課鐘點、稿費、出席審查及查詢費	651,880	<ul style="list-style-type: none"> <li>56,000 分組活動外聘鐘點費，28節*2,000元。</li> <li>40,000 輔導活動外聘講座鐘點費，20節*2,000元。</li> <li>4,000 輔導活動內聘講座鐘點費，4節*1,000元。</li> <li>36,000 國中冬夏令營外聘講座鐘點費，18節*2,000元。</li> <li>50,000 內聘講座鐘點費，50節*1,000元（活化教學及新文化新精神）。</li> <li>14,400 身障班教材編輯費，2班*12月*600元。</li> <li>7,200 英資班教材編輯費，1班*12月*600元。</li> <li>2,000 英資班內聘講座鐘點費，2節*1000元(特教班業務費)。</li> <li>10,500 身障班外聘講座鐘點費，7節*1,500元(特教班業務費)。</li> <li>14,000 性別平等教育宣導活動等外聘講座鐘點費，7節*2,000元。</li> <li>26,000 小田園教育體驗學習外聘講座鐘點費，13節*2,000元。</li> <li>20,000 專業成長內聘講座鐘點費，20節*1,000元。</li> <li>10,000 專業成長外聘講座鐘點費，5節*2,000元。</li> <li>4,000 國中適性入學宣導講師鐘點費(含教育部補助2,000元)，2節*2,000元。</li> <li>29,600 課後社團活動內聘講座鐘點費。</li> <li>25,000 暑期泳訓班教練指導鐘點費，50節*500元(收支對列)。</li> <li>48,600 國中家政競賽作品審查費，60件*810元。</li> <li>12,500 國中家政競賽規劃會議專家學者出席費，5人次*2,500元。</li> <li>8,000 國中家政競賽外聘講座鐘點費，4節*2,000元。</li> <li>6,000 國中家政競賽學科命題費，3人*2科*1,000元。</li> <li>2,000 技職教育、免試及12年國教校園宣導外聘</li> </ul>

# 臺北市地方教育發展基金－臺北市立永吉國民中學

## 基金用途－國民教育計畫明細表

中華民國112年度

單位：新臺幣元

前年度 決算數	上年度 預算數	科 目	本 年 度 預 算 數	說 明
				講座鐘點費，1節*2,000元。
			80,000	辦理雙語課程研習、座談會或訓練進修外聘講座鐘點費，40節*2,000元。
			10,000	雙語課程指導會議外聘專家學者出席費，4人次*2,500元。
			136,080	雙語協同教學鐘點費，378節*360元。
133,980	37,200	委託檢驗(定)試驗認證費	36,000	
			6,000	飲水機水質檢驗費，5臺*1,200元。
			30,000	消防安全設備檢修申報費(普通班級業務費)。
2,000	3,020	試務甄選費	3,020	
			3,020	教師甄選試務費用。
30,300		電腦軟體服務費		
78,660	170,500	其他專業服務費	170,500	
			70,500	中等學校籃球賽防護人員費，1人*235小時*300元。
			100,000	開放場地校園安全機械定點、機動巡邏、區域聯防等保全費用(收支對列)。
2,191,576	1,135,000	材料及用品費	1,253,000	
856,889	339,790	使用材料費	402,890	較上年度預算數339,790元，增加63,100元。
856,889	339,790	設備零件	402,890	
			107,100	電腦設備維護及管理費，17班*6,300元。
			7,000	英資班繪圖板(藍芽版)1組(由特教班設備費移列)(新增)。
			7,000	英資班除濕機1臺(由特教班設備費移列)(新增)。
			2,000	特教班氣炸鍋1臺(由特教班設備費移列)(新增)。
			2,000	特教班電磁爐1臺(由特教班設備費移列)(新增)。
			49,000	崁入式循環扇，14臺*3,500元(由班級設備費移列)(新增)。
			5,000	數位攝影收音麥克風1臺(由班級設備費移列)(新增)。
			9,000	英資班雙開門下置式木紋櫃，2個*4,500元(由特教班設備費移列)(新增)。

# 臺北市地方教育發展基金－臺北市立永吉國民中學

## 基金用途－國民教育計畫明細表

中華民國112年度

單位：新臺幣元

前年度 決算數	上年度 預算數	科 目	本 年 度 預 算 數	說 明
			8,000	特教班報讀機，2臺*4,000元(由特教班設備費移列)(新增)。
			7,000	除濕機1臺(由班級設備費移列)(新增)。
			50,000	教學等所需用具（活化教學及新文化新精神）。
			33,750	器材費（運動會）。
			8,000	童軍教育團旗及訓練用品。
			19,140	教學所需用具(普通班級教學材料費)。
			8,500	膨脹水箱1個(新增)。
			80,000	中等學校籃球賽用籃球等。
			400	課後社團活動所需用具。
1,334,687	795,210	用品消耗	850,110	較上年度預算數795,210元，增加54,900元。
74,840	49,365	辦公(事務)用品	49,865	
			24,615	中等學校籃球賽用文具用品、秩序冊、獎狀等。
			6,000	輔導活動用文具用品等。
			4,250	辦公用文具用品等（運動會）。
			11,000	性別平等教育宣導活動用文具用品等。
			4,000	冬夏令營用文具用品等。
85,827	62,695	報章雜誌	58,203	圖書及視聽媒體、訂閱報章雜誌費用等(由班級設備費移列)。
35,318	15,000	醫療用品(非醫療院所使用)	15,000	健康中心藥品。
1,138,702	668,150	其他用品消耗	727,042	
			57,520	專用垃圾袋、衛生器材、衛生紙、教室佈置費(普通班級業務費)。
			215,800	教學、實驗、體育、工藝(家事)等材料(普通班級教學材料費)。
			6,000	辦理各項會議或比賽工作人員逾時誤餐餐盒費用，60人次*100元(普通班級業務費)。
			65,000	綠屋頂教育體驗學習之植栽、種子、培養土等園藝資材。
			29,000	小田園教育體驗學習用菜苗、種子、培養土等園藝資材。
			18,920	國中生涯發展用等教材及資料印製費。



# 臺北市地方教育發展基金－臺北市立永吉國民中學

## 基金用途－國民教育計畫明細表

中華民國112年度

單位：新臺幣元

前年度 決算數	上年度 預算數	科 目	本 年 度 預 算 數	說 明
			800	辦理教師甄選工作人員逾時誤餐餐盒費用，8人次*100元。
			3,200	工作人員逾時誤餐餐盒費用，32人次*100元(運動會)。
			27,640	身障班教學材料費，2班*13,820元。
			13,820	英資班教學材料費1班。
			36,000	教學用材料費(活化教學及新文化新精神)。
			25,000	中等學校籃球賽優勝獎盃，10組*2,500元。
			44,800	辦理中等學校籃球賽裁判、工作人員逾時誤餐餐盒費用，448人次*100元。
			21,000	辦理雙語課程研習、座談會或訓練進修用文具用品、資訊耗材、茶包等雜支。
			62,920	辦理雙語課程學生教材、教師增能相關圖書及教學活動等教材。
			10,000	辦理雙語課程研習、座談會及訓練進修逾時誤餐餐盒費用，100人次*100元。
			30,000	國中家政競賽術科競賽材料費。
			20,000	國中家政競賽人員及工作人員逾時誤餐餐盒費用，200人次*100元。
			13,722	國中家政競賽獎品。
			25,900	暑期泳訓班教學器材費(收支對列)。
34,516	3,000	租金、償債、利息及相關手續費	3,000	
33,076		交通及運輸設備租金		
33,076		車租		
1,440	3,000	雜項設備租金	3,000	較上年度預算數3,000元，無增減。
1,440	3,000	雜項設備租金	3,000	
			2,880	悠遊卡刷卡機月租費，1臺*12月*240元。
			120	配合預算編列至千元，增列進位數120元。
4,363	13,000	稅捐及規費(強制費)	13,000	
1,711	10,462	土地稅	10,462	較上年度預算數10,462元，無增減。
1,711	10,462	一般土地地價稅	10,462	開放學校場地地價稅(收支對列)。
2,652	2,538	房屋稅	2,538	較上年度預算數2,538元，無增減。
2,652	2,538	一般房屋稅	2,538	開放學校場地房屋稅(收支對列)。

# 臺北市地方教育發展基金－臺北市立永吉國民中學

## 基金用途－國民教育計畫明細表

中華民國112年度

單位：新臺幣元

前年度 決算數	上年度 預算數	科 目	本 年 度 預 算 數	說 明
1,225,143	1,354,000	會費、捐助、補助、分攤、照 護、救濟與交流活動費	1,380,000	
43,000	58,000	捐助、補助與獎助	55,928	較上年度預算數58,000元，減少2,072元。
43,000	58,000	獎助學員生給與	55,928	
			10,000	教育關懷獎每校推薦1名學生獎助金。
			34,000	優秀學生獎學金，17班*2學期*1,000元。
			11,928	國中家政競賽資料整理學生工讀金，71小 時*168元。
1,182,143	1,296,000	補貼、獎勵、慰問、照護與 救濟	1,324,072	較上年度預算數1,296,000元，增加28,072元 。
50,618	45,600	獎勵費用	51,000	
			7,200	依「臺北市公立高級中等以下學校獎勵教 師獎金發給要點」發放之獎勵，2人*3,600 元(普通班級業務費)(新增)。
			43,800	敬師獎勵活動費，73人*600元。
3,000		慰問、照護及濟助金		
1,128,525	1,250,400	其他補貼、獎勵、慰問、 照護與救濟	1,273,072	
			119,600	弱勢學生教科書補助費用，92人*1,300元。
			87	配合預算編列至千元，增列進位數87元。
			712,425	清寒學生餐費補助，59人*125日*55元+59人 *80日*65元。
			440,960	補助學校午餐使用有機蔬菜或有機米計畫 ，424人*40週*26元。
381,780	439,000	其他	447,000	
381,780	439,000	其他支出	447,000	較上年度預算數439,000元，增加8,000元。
381,780	439,000	其他	447,000	
			5,000	中等學校籃球賽裁判長裁判費，1人*5日 *1,000元。
			216,000	中等學校籃球賽裁判人員裁判費(270場，每 場2人)，540人*400元。
			108,000	中等學校籃球賽人員記錄費(含計時、記錄 、計分，270場，每場 2人)，540人*200元。
			30,800	班級自治費，308人*2學期*50元。

# 臺北市地方教育發展基金－臺北市立永吉國民中學

## 基金用途－國民教育計畫明細表

中華民國112年度

單位：新臺幣元

前年度 決算數	上年度 預算數	科 目	本 年 度 預 算 數	說 明
			5,000	童軍教育三項登記等費用，2團*2,500元。
			50,400	執行學生路隊安全導護費，2人*40週*10次*63元。
			7,900	學生獎品（運動會）。
			20,000	退休人員紀念品，4人*5,000元。
			3,900	身障班學生校外教學活動費用等(特教班業務費)。

# 臺北市地方教育發展基金－臺北市立永吉國民中學

## 基金用途－一般行政管理計畫明細表

中華民國112年度

單位：新臺幣元

前年度 決算數	上年度 預算數	科 目	本 年 度 預 算 數	說 明
1,233,170	1,818,412	合 計	1,813,000	
10,917	17,412	用人費用	17,000	
10,917	17,412	超時工作報酬	17,000	較上年度預算數17,412元，減少412元。
10,917	17,412	加班費	17,000	行政人員超時加班費(統籌業務費)。
1,060,833	1,549,000	服務費用	1,558,000	
802,833	897,584	一般服務費	926,696	較上年度預算數897,584元，增加29,112元。
802,833	897,584	外包費	926,696	
			320,000	消化超額職工8人(技工、工友)業務外包費(92年精簡工友1人；97年精簡退職技工1人、工友2人；98年精簡退職工友1人；104年精簡退職技工3人)。
			606,696	校警勞務外包費，1人*12月*50,558元。
186,000	579,416	專業服務費	559,304	較上年度預算數579,416元，減少20,112元。
186,000	579,416	其他專業服務費	559,304	校園安全機械定點、機動巡邏等保全費用。
72,000	72,000	公共關係費	72,000	較上年度預算數72,000元，無增減。
72,000	72,000	公共關係費	72,000	校長特別費，12月*6,000元。
160,420	251,000	材料及用品費	237,000	
160,420	251,000	用品消耗	237,000	較上年度預算數251,000元，減少14,000元。
157,320	243,750	辦公(事務)用品	233,950	
			310	配合預算編列至千元，增列進位數310元。
			233,640	統籌業務費計算如下：普通班17班，1,290元*15班*12月=232,200元，810元*2班*12月=19,440元，以上合計251,640元，除依實際需求移列加班費17,000元及會費1,000元外，其餘如列數。
3,100	7,250	服裝	3,050	
			400	校警服裝配備。
			1,500	校警夏服1套(成立第38年)。
			1,100	校警皮鞋1雙。
			50	校警襪子1雙。
1,000	1,000	會費、捐助、補助、分攤、照護、救濟與交流活動費	1,000	
1,000	1,000	會費	1,000	較上年度預算數1,000元，無增減。
1,000	1,000	職業團體會費	1,000	護理師1人公會會費(統籌業務費)。

# 臺北市地方教育發展基金－臺北市立永吉國民中學

## 基金用途－建築及設備計畫明細表

中華民國112年度

單位：新臺幣元

前年度 決算數	上年度 預算數	科 目	本 年 度 預 算 數	說 明
28,948,251	11,071,000	合計	5,645,000	
28,948,251	11,071,000	購建固定資產、無形資產及非理財 目的之長期投資	5,645,000	
1,071,657	1,235,000	購建固定資產	2,358,000	
1,071,657	1,235,000	一般建築及設備計畫	2,358,000	
		班級設備	292,500	
		購置機械及設備	101,500	
			52,000	新購電動騎縫密碼機1臺(總務處)。
			30,000	新購Full HD投影系列高畫質攝影機1臺(教務處)。
			19,500	新購相機鏡頭(16.6倍高倍率變焦鏡)1個(學務處)。
		購置交通及運輸設備	12,000	
			12,000	新購智能錄音筆(具離線轉寫及同聲傳譯功能)1支(學務處)。
		購置雜項設備	179,000	
			14,000	汰換除濕機(32L)1臺(教務處)。
			11,000	新購除濕機(10L)1臺(輔導室)。
			65,000	新購沙發組合(含1+2+3沙發及大小茶几)1組(校長室)。
			30,650	新購冰箱(385L)1臺(總務處)。
			12,000	新購校犬室柵欄1組(輔導室)。
			16,900	新購全自動咖啡機1臺(總務處)。
			29,450	新購皮影戲簡易戲臺1組(教務處)。
		特殊班設備	20,000	
		購置雜項設備	20,000	
			20,000	新購冰箱(366L)1臺(特教班)。
		資訊設備	605,500	
		購置機械及設備	605,500	
			331,500	汰換桌上型電腦(含顯示器)，13部*25,500元(電腦專案計畫)。
			120,000	汰換平板電腦，10部*12,000元

# 臺北市地方教育發展基金－臺北市立永吉國民中學

## 基金用途－建築及設備計畫明細表

中華民國112年度

單位：新臺幣元

前年度 決算數	上年度 預算數	科 目	本 年 度 預 算 數	說 明
				(電腦專案計畫)。
			103,000	汰換網路及資訊周邊設備(電腦專案計畫)。
			51,000	汰換筆記型電腦，2部*25,500元(電腦專案計畫)。
1,071,657	1,235,000	校園設備		
740,906	596,400	購置機械及設備		
17,000	63,600	購置交通及運輸設備		
313,751	575,000	購置雜項設備		
		活動中心4-5樓新設空調設備工程	1,440,000	
		購置機械及設備	1,440,000	
			960,000	水冷箱型機15噸，4臺*240,000元。
			280,000	水冷箱型機10噸，2臺*140,000元。
			200,000	冷卻水塔1臺。
	36,000	購置無形資產	36,000	
	36,000	一般建築及設備計畫	36,000	
	36,000	資訊設備	36,000	
	36,000	購置電腦軟體	36,000	
			36,000	電腦教學軟體費(電腦專案計畫)。
27,876,594	9,800,000	遞延支出	3,251,000	
27,876,594	9,800,000	一般建築及設備計畫	3,251,000	
		活動中心4-5樓新設空調設備工程	3,251,000	
		遞延修繕房屋建築支出	3,251,000	
			2,878,098	一、施工費。
			315,842	二、委託技術服務費(總包價法)。
			57,060	三、工程管理費(按施工費約2%提列)。
27,876,594	9,800,000	校園整修工程		
27,876,594	9,800,000	遞延修繕房屋建築支出		

# 預算參考表

# 臺北市地方教育發展基金－臺北市立永吉國民中學

## 預計平衡表

中華民國112年12月31日

單位：新臺幣千元

110年(前年) 12月31日 決算數	科 目	112年12月31日 預計數	111年12月31日 預計數	比較增減(-)
6,588,547	資產合計	6,582,021	6,584,571	-2,550
6,588,547	資產	6,582,021	6,584,571	-2,550
13,026	流動資產	6,500	9,050	-2,550
12,775	現金	6,249	8,799	-2,550
12,775	銀行存款	6,249	8,799	-2,550
60	應收款項	60	60	
60	其他應收款	60	60	
191	預付款項	191	191	
191	預付費用	191	191	
2,852	投資、長期應收款項、貸墊款及準備金	2,852	2,852	
2,852	準備金	2,852	2,852	
2,727	退休及離職準備金	2,727	2,727	
126	其他準備金	126	126	
6,572,668	其他資產	6,572,668	6,572,668	
6,572,668	什項資產	6,572,668	6,572,668	
50	存出保證金	50	50	
22	暫付及待結轉帳項	22	22	
6,572,596	代管資產	6,572,596	6,572,596	
6,588,547	負債及基金餘額合計	6,582,021	6,584,571	-2,550
6,581,396	負債	6,581,396	6,581,396	
3,915	流動負債	3,915	3,915	
3,915	應付款項	3,915	3,915	
3,462	應付代收款	3,462	3,462	
453	應付費用	453	453	
6,577,481	其他負債	6,577,481	6,577,481	
6,577,481	什項負債	6,577,481	6,577,481	
1,885	存入保證金	1,885	1,885	
2,727	應付退休及離職金	2,727	2,727	
6,572,596	應付代管資產	6,572,596	6,572,596	
273	暫收及待結轉帳項	273	273	
7,151	基金餘額	625	3,175	-2,550
7,151	基金餘額	625	3,175	-2,550
7,151	基金餘額	625	3,175	-2,550
7,151	累積餘額	625	3,175	-2,550

註：1.信託代理與保證資產(負債)前年度決算數0元，上年度預計數0元，本年度預計數0元。2.或有資產(負債)0元。3.本基金自93年度起，本固定項目分開原則，將屬長期固定帳項，包括固定資產6,832,692元、無形資產74,096元及長期債務0元等，另立帳類管理，未納入本表。



## 臺北市地方教育發展基金

## 各項費用

中華民國

前年度 決算數	上年度 預算數	計畫別		合計	國民教育計畫
		用途別科目			
185,869,578	169,700,000	合計		162,883,000	155,425,000
146,900,358	148,998,000	用人費用		147,748,000	147,731,000
66,826,941	63,384,000	正式員額薪資		60,960,000	60,960,000
65,477,121	62,148,000	職員薪金		59,724,000	59,724,000
765,480	720,000	工員工資		720,000	720,000
584,340	516,000	警餉		516,000	516,000
2,254,320	2,296,800	聘僱及兼職人員薪資		2,201,760	2,201,760
2,254,320	2,296,800	兼職人員酬金		2,201,760	2,201,760
1,292,760	1,751,618	超時工作報酬		1,854,106	1,837,106
1,292,760	1,751,618	加班費		1,854,106	1,837,106
15,803,092	15,417,500	獎金		16,207,000	16,207,000
7,632,341	7,494,500	考績獎金		8,587,000	8,587,000
8,170,751	7,923,000	年終獎金		7,620,000	7,620,000
51,596,443	57,064,680	退休及卹償金		57,969,360	57,969,360
51,481,627	57,007,080	職員退休及離職金		57,911,760	57,911,760
114,816	57,600	工員退休及離職金		57,600	57,600
9,126,802	9,083,402	福利費		8,555,774	8,555,774
6,843,891	5,599,176	分擔員工保險費		5,356,236	5,356,236
74,400	492,300	傷病醫藥費		404,200	404,200
577,682	936,180	員工通勤交通費		898,380	898,380
1,630,829	2,055,746	其他福利費		1,896,958	1,896,958
6,022,171	6,435,000	服務費用		6,156,000	4,598,000
1,599,554	2,061,340	水電費		1,966,098	1,966,098
1,406,768	1,815,000	工作場所電費		1,762,000	1,762,000
187,931	241,519	工作場所水費		187,098	187,098
4,855	4,821	氣體費		17,000	17,000
11,465	59,700	旅運費		55,050	55,050
11,465	57,700	國內旅費		53,050	53,050
	2,000	貨物運費		2,000	2,000
25,513	18,000	印刷裝訂與廣告費		48,000	48,000
25,513	18,000	印刷及裝訂費		48,000	48,000

# 一 臺北市立永吉國民中學

## 彙計表

112年度

單位：新臺幣元

一般行政管理計畫	建築及設備計畫				
1,813,000	5,645,000				
17,000					
17,000					
17,000					
1,558,000					

## 臺北市地方教育發展基金

## 各項費用

中華民國

前年度 決算數	上年度 預算數	計畫別		合計	國民教育計畫
		用途別科目			
1,738,404	1,444,000	修理保養及保固費		1,007,000	1,007,000
794,061	979,200	一般房屋修護費		571,200	571,200
905,343	335,200	機械及設備修護費		271,400	271,400
39,000	129,600	雜項設備修護費		164,400	164,400
2,515	2,100	保險費		2,100	2,100
2,515	2,100	其他保險費		2,100	2,100
1,377,011	1,561,924	一般服務費		1,585,048	658,352
3,178	3,684	佣金、匯費、經理費及手續費		3,696	3,696
1,223,833	1,406,240	外包費		1,435,352	508,656
150,000	152,000	體育活動費		146,000	146,000
1,195,709	1,215,936	專業服務費		1,420,704	861,400
764,769	425,800	講課鐘點、稿費、出席審查及查詢費		651,880	651,880
133,980	37,200	委託檢驗(定)試驗認證費		36,000	36,000
2,000	3,020	試務甄選費		3,020	3,020
30,300		電腦軟體服務費			
264,660	749,916	其他專業服務費		729,804	170,500
72,000	72,000	公共關係費		72,000	
72,000	72,000	公共關係費		72,000	
2,351,996	1,386,000	材料及用品費		1,490,000	1,253,000
856,889	339,790	使用材料費		402,890	402,890
856,889	339,790	設備零件		402,890	402,890
1,495,107	1,046,210	用品消耗		1,087,110	850,110
232,160	293,115	辦公(事務)用品		283,815	49,865
85,827	62,695	報章雜誌		58,203	58,203
3,100	7,250	服裝		3,050	
35,318	15,000	醫療用品(非醫療院所使用)		15,000	15,000
1,138,702	668,150	其他用品消耗		727,042	727,042
34,516	3,000	租金、償債、利息及相關手續費		3,000	3,000
33,076		交通及運輸設備租金			
33,076		車租			
1,440	3,000	雜項設備租金		3,000	3,000

一 臺北市立永吉國民中學

彙計表

112年度

單位：新臺幣元

一般行政管理計畫	建築及設備計畫				
926,696					
926,696					
559,304					
559,304					
72,000					
72,000					
237,000					
237,000					
233,950					
3,050					

## 臺北市地方教育發展基金

## 各項費用

中華民國

前年度 決算數	上年度 預算數	計畫別	合計	國民教育計畫
		用途別科目		
1,440	3,000	雜項設備租金	3,000	3,000
28,948,251	11,071,000	購建固定資產、無形資產及非理財目的 之長期投資	5,645,000	
1,071,657	1,235,000	購建固定資產	2,358,000	
740,906	596,400	購置機械及設備	2,147,000	
17,000	63,600	購置交通及運輸設備	12,000	
313,751	575,000	購置雜項設備	199,000	
	36,000	購置無形資產	36,000	
	36,000	購置電腦軟體	36,000	
27,876,594	9,800,000	遞延支出	3,251,000	
27,876,594	9,800,000	遞延修繕房屋建築支出	3,251,000	
4,363	13,000	稅捐及規費(強制費)	13,000	13,000
1,711	10,462	土地稅	10,462	10,462
1,711	10,462	一般土地地價稅	10,462	10,462
2,652	2,538	房屋稅	2,538	2,538
2,652	2,538	一般房屋稅	2,538	2,538
1,226,143	1,355,000	會費、捐助、補助、分攤、照護、救濟 與交流活動費	1,381,000	1,380,000
1,000	1,000	會費	1,000	
1,000	1,000	職業團體會費	1,000	
43,000	58,000	捐助、補助與獎助	55,928	55,928
43,000	58,000	獎助學員生給與	55,928	55,928
1,182,143	1,296,000	補貼、獎勵、慰問、照護與救濟	1,324,072	1,324,072
50,618	45,600	獎勵費用	51,000	51,000
3,000		慰問、照護及濟助金		
1,128,525	1,250,400	其他補貼、獎勵、慰問、照護與救 濟	1,273,072	1,273,072
381,780	439,000	其他	447,000	447,000
381,780	439,000	其他支出	447,000	447,000
381,780	439,000	其他	447,000	447,000

一 臺北市立永吉國民中學

彙計表

112年度

單位：新臺幣元

一般行政管理計畫	建築及設備計畫				
	5,645,000				
	2,358,000				
	2,147,000				
	12,000				
	199,000				
	36,000				
	36,000				
	3,251,000				
	3,251,000				
1,000					
1,000					
1,000					

# 臺北市地方教育發展基金－臺北市立永吉國民中學

## 員工人數彙計表

中華民國112年度

單位：人

計 畫 及 項 目	上年度最高可 進用員額數	本年度 增減(-)數	本年度最高可 進用員額數	說 明
合計	76	-3	73	
國民教育計畫部分	76	-3	73	
職員	73	-3	70	
駐衛警	1		1	
工友	2		2	

註：1.本表約僱、聘用係指奉准有案之約聘僱人員。

2.外包費編列救生員1人、暑期泳訓班救生員1人、校警外包1人、消化超額職工業務外包費等，計143萬5,352元。

本 頁 空 白



# 臺北市地方教育發展基金

## 用人費用

中華民國

計畫及項目	合計	正式 員額 薪資	聘僱 人員 薪資	超時 工作 報酬	津貼	獎 金		
						年終獎金	考績獎金	其他
合計	147,748,000	60,960,000		1,854,106		7,620,000	8,587,000	
國民教育計畫	147,731,000	60,960,000		1,837,106		7,620,000	8,587,000	
正式人員	93,875,480	60,960,000		1,837,106		7,620,000	8,587,000	
兼任人員	2,201,760							
其他人員	51,653,760							
一般行政管理計畫	17,000			17,000				
正式人員	17,000			17,000				

註：1.本表兼任人員用人費用，係學校教職員兼課或請假代課鐘點費。2.外包費編列救生員1人、暑期泳訓班救生員1人、校警外包1人、消化超額職工業務外包費等，計143萬5,352元。

一 臺北市立永吉國民中學

彙計表

112年度

單位：新臺幣元

退休及卹償金		資遣費	福 利 費					提繳費	兼任 人員 用人 費用
退休金	卹償金		分擔 保險費	傷病 醫藥費	提撥 福利金	員工通勤 交通費	其他		
57,969,360			5,356,236	404,200		898,380	1,896,958		2,201,760
57,969,360			5,356,236	404,200		898,380	1,896,958		2,201,760
6,357,600			5,356,236	404,200		898,380	1,854,958		2,201,760
51,611,760							42,000		

# 臺北市地方教育發展基金－臺北市立永吉國民中學

## 單位（或計畫）成本分析表

中華民國112年度

單位：新臺幣千元

計畫別	單位	單位成本(元)或 平均利(費)率	數量	預算數	說明
合計				162,883	
國民教育計畫				155,425	
一般行政管理計畫				1,813	
建築及設備計畫				5,645	

# 臺北市地方教育發展基金－臺北市立永吉國民中學

## 5年來主要業務計畫分析表

中華民國112年度

單位：新臺幣千元

年度及項目	單位	數量	單位成本(元)或 平均利(費)率	金額	說明
(本)年度預算數					
國民教育計畫				155,425	
(上)年度預算數					
國民教育計畫				156,811	
(前)年度決算數					
國民教育計畫				155,688	
(109)年度決算數					
國民教育計畫				142,345	
(108)年度決算數					
國民教育計畫				143,275	

# 臺北市地方教育發展基金－臺北市立永吉國民中學

## 資本資產明細表

中華民國112年度

單位：新臺幣千元

項 目	取得成本 (期初餘額)	以前年度 累計折舊/ 長期投資 評 價	本 年 度 變 動				本年度累計折 舊/長期投資 評價變動數	期末餘額	
			增加		減少				主要增減 原因說明
			金額	類型	金額	類型			
合計	55,923	48,121	2,394		13		3,276	6,907	
土地改良物	6,912	6,034					277	601	
機械及設備	34,793	30,747	2,147	增置			2,077	4,116	
交通及運輸 設備	1,431	1,293	12	增置			62	89	
雜項設備	12,736	10,047	199	增置			860	2,028	
電腦軟體	52		36	增置	13	無形資 產攤銷		74	