

中華民國 108 年度

4-0501212

臺北市總預算

臺北市政府教育局主管

臺北市地方教育發展基金

臺北市立信義國民中學附屬單位預算之分預算

(特別收入基金)

臺北市立信義國民中學編

臺北市地方教育發展基金－臺北市立信義國民中學

目次

中華民國108年度

一、財務摘要	第 1 頁
二、業務計畫及預算概要	第 3 -11 頁
三、預算主要表	
(一) 基金來源、用途及餘絀預計表	第 13 頁
(二) 現金流量預計表	第 14 頁
四、預算明細表	
(一) 基金來源－服務收入明細表	第 15 頁
(二) 基金來源－財產處分收入明細表	第 16 頁
(三) 基金來源－其他財產收入明細表	第 17 頁
(四) 基金來源－公庫撥款收入明細表	第 18 頁
(五) 基金來源－受贈收入明細表	第 19 頁
(六) 基金來源－雜項收入明細表	第 20 頁
(七) 基金用途－國民教育計畫明細表	第 21 -30 頁
(八) 基金用途－一般行政管理計畫明細表	第 31 -33 頁
(九) 基金用途－建築及設備計畫明細表	第 34 -35 頁
五、預算參考表	
(一) 預計平衡表	第 37 頁
(二) 各項費用彙計表	第 38 -45 頁
(三) 員工人數彙計表	第 46 頁
(四) 用人費用彙計表	第 48 -51 頁
(五) 單位（或計畫）成本分析表	第 52 頁
(六) 5年來主要業務計畫分析表	第 53 頁
(七) 資本資產及長期負債明細表	第 54 頁

臺北市地方教育發展基金－臺北市立信義國民中學

財務摘要

中華民國108年度

單位：新臺幣千元

項 目	本 年 度	上 年 度	比較增減數	%
經營成績：				
基金來源	233,413	217,558	15,855	7.29
基金用途	239,553	226,120	13,433	5.94
賸餘(短絀)	-6,140	-8,562	2,422	--
餘絀情形：				
基金餘額	8,029	14,169	-6,140	-43.33
現金流量(註)：				
現金及約當現金之淨增(減)	-6,140	-8,562	2,422	--

附註：現金流量係採現金及約當現金基礎，包括現金及自投資日起3個月內到期或清償之債權證券。

本 頁 空 白

業務計畫及預算概要

業務計畫及預算概要

中華民國 108 年度

壹、基金概況

一、設立宗旨及願景：

- (一) 本校遵照憲法第 158 條及 160 條規定，教育文化應發展國民之民族精神、自治精神，國民道德與健全體格、科學及生活智能，以培養青少年七大學習領域及十大基本能力。
- (二) 本校自 91 年度起依教育經費編列與管理法第 13 條規定設置「臺北市地方教育發展基金」，以促進教育健全發展，提昇教育經費運用績效。

二、施政重點：

- (一) 開啟多元智慧：尊重每個學生獨特的個性，以多元智慧的觀點協助他找到生命的亮點，肯定天生我才必有用，能知於學，樂於學。
- (二) 培養生活能力：培養學生帶得走的公民關鍵能力，強化自我管理、閱讀理解、理性批判、問題解決、奉獻服務、溝通表達等核心素養。
- (三) 蘊育人文情懷：在溫馨開放的校園文化中，孕育人文情懷，學會尊重、包容；建構生命的價值、完成人性的開展。
- (四) 建置溫馨民主的校園文化：
 1. 以參與式管理、落實行政、教師會、家長會三者的良性互動。
 2. 以學生第一，教學優先的觀念提昇行政服務效率。
 3. 放下威權心態，開啟校園民主之風氣。
- (五) 推動適性教學：
 1. 落實校本課程理念，採多元化、活潑化的教學及評量。
 2. 運用校內外資源，加強多元學習能力。
 3. 關懷相對弱勢學生之教學及輔導。
 4. 推動行動學習，充實學生運用資訊之知能，並提昇教師運用學習載具教學之能力。
- (六) 辦理發展性的訓輔活動：
 1. 辦理各項活動、競賽及展演。
 2. 推動校內外學習服務。
 3. 發展績優社團及校隊，如田徑隊、跆拳道、藍球隊、游泳隊等。
 4. 加強新興領域教育的辦理，並融入各科教學以收成效。

業務計畫及預算概要

中華民國 108 年度

三、組織概況（另附組織系統圖）：

本校設置校長 1 人，綜理全校校務，下設教務處、學生事務處、總務處、輔導室、會計室及人事室等單位。

內部分層業務如下：

（一）教務處：秉承校長之命，辦理全校教務事項。

1. 教學組：掌理課程編排、課業考查、教學研究及教學指導等事項。
2. 註冊組：掌理註冊、編班、轉學、學籍保管、各項獎助學金及成績考查等有關學籍事項。
3. 設備組：掌理教學設備計畫之擬定、用具之管理、保管等事項。
4. 資訊組：掌理電腦設備及區域網路之管理、保管等事項。

（二）學生事務處：秉承校長之命，辦理全校學生事務事項。

1. 訓育組：掌理訓育計畫之擬定及辦理各類訓育等活動。
2. 體育組：掌理學生體育活動、體格鍛鍊等事項。
3. 生教組：掌理學生日常生活常規，辦理交通導護各項事項。
4. 衛生組：掌理健康檢查，個人及環境衛生檢查、保健等事項。

（三）總務處：秉承校長之命，辦理全校總務事項。

1. 事務組：掌理校舍、校具、財產、物品採購保管、工程發包、監工及驗收。
2. 文書組：掌理文件收發登錄、撰擬繕校、典守學校印信、檔案保管、整理各項會議紀錄及校史等事項。
3. 出納組：掌理現金、零用金、票據、契約之保管等收支事項，辦理員工薪津發放及各項扣繳單據證明等。

（四）輔導室：秉承校長之命，辦理全校學生學習輔導、生活輔導、生涯輔導等事項。

1. 輔導組：掌理學生個案建立、學習輔導、生活輔導、生涯輔導及兩性教育、親職教育等事項。
2. 資料組：辦理輔導資料搜集建檔、組訓愛心家長、實施測驗、社區人力整合、出版親職刊物等事項。
3. 特教組：擬訂特殊教育計畫章則、親師輔導諮詢、特教班甄選鑑別、實施各項診斷測驗、特教兒童追蹤輔導等事項。

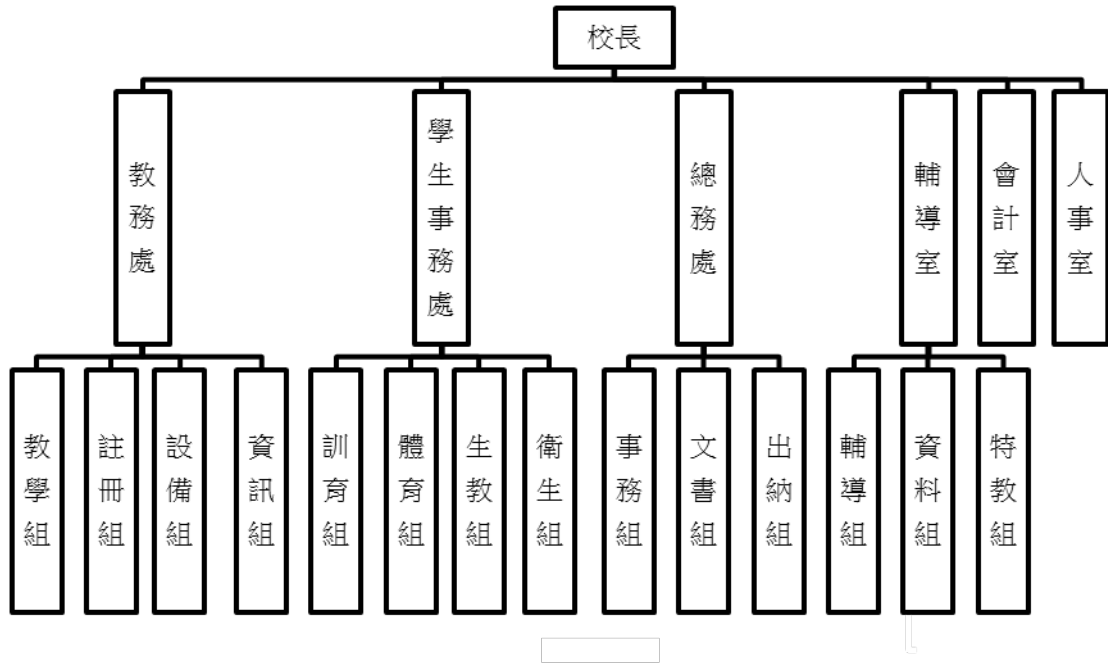
（五）會計室：秉承上級主計機關之監督與指導，並受校長之指揮，依

業務計畫及預算概要

中華民國 108 年度

法辦理歲計、會計、統計等事項。

(六) 人事室：秉承上級人事機關之監督與指導，並受校長之指揮，依法辦理人事管理查核等事項。



四、基金歸類及屬性：

本校地方教育發展基金依據教育經費編列與管理法第 13 條規定設置，本基金為預算法第 4 條第 1 項第 2 款第 5 目所定之特別收入基金，以本府教育局為管理機關。

臺北市地方教育發展基金 - 臺北市立信義國民中學

業務計畫及預算概要

中華民國 108 年度

貳、業務計畫

本年度業務計畫重點與預算配合情形及預期績效，詳列如下：

單位：新臺幣千元

業務計畫名稱	計畫重點內容	預算數	預 期 績 效
國民教育計畫	辦理各項教學、學生事務及輔導等業務。	199,051	1.新購教具、圖書等各科教學設備，充實各科教材及用具。 2.革新教學方法，提高教學效能。 3.辦理暑期泳訓班、教師甄選、指定活動等項目。
一般行政管理計畫	綜理學校總務、人事、會計等業務。	24,599	配合校務推動行政處室支援工作，進而增進校務運作。
建築及設備計畫	購置教學所需教學設備等及改善教學環境。	15,903	辦理各學科因應教學課程需要購置教學設備，另辦理校園優質化工程，內含倫理樓外牆油漆整修工程，第一演講廳改善工程，鋼斜撐整修工程，教師辦公室設施設備工程，風雨操場暨川堂改善工程，以改善教學環境，增進教學效能，並提高行政效率。

參、預算概要

一、基金來源及用途之預計：

(一) 本年度基金來源：

服務收入 193 千元、財產處分收入 141 千元、其他財產收入 157 萬 2 千、公庫撥款收入 2 億 3,145 萬 6 千元、受贈收入 1 千元、雜項收入 5 萬元，本年度基金來源 2 億 3,341 萬 3 千元，較上年度預算數 2 億 1,755 萬 8 千元，增加 1,585 萬 5 千元，約 7.29%，主要係公庫撥款收入增編所致。

(二) 本年度基金用途：

臺北市地方教育發展基金 - 臺北市立信義國民中學

業務計畫及預算概要

中華民國 108 年度

國民教育計畫 1 億 9,905 萬 1 千元，一般行政管理計畫 2,459 萬 9 千元，建築及設備計畫 1,590 萬 3 千元，本年度基金用途 2 億 3,955 萬 3 千元，較上年度預算數 2 億 2,612 萬元，增加 1,343 萬 3 千元，約 5.94%，主要係編足人事費所致。

二、基金餘絀之預計：

本年度基金來源及用途相抵後，差短 614 萬元，較上年度預算數差短 856 萬 2 千元，減少 242 萬 2 千元，約 28.29%，將移用以前基金餘額 614 萬元支應。

三、現金流量之預計：

本年度業務活動淨現金流出 614 萬元。

四、補辦預算事項：詳補辦預算明細表

(一) 購建固定資產 186 萬 1 千元

1.106 年度教育局學校設施改善準備，補助新設非營利幼兒園整修工程計畫 143 萬 1 千元。

2.107 年度教育局學校設施改善準備，補助新設非營利幼兒園整修工程計畫 28 萬 4 千元。

3.107 年度為提供學生游泳環境需要，且具急迫及必要性，國民教育計畫項下移列固定資產 14 萬 6 千元。

肆、年度關鍵績效指標：

關鍵策略目標	關鍵績效指標	衡量標準	年度目標值
提升畢業生素質 (國中)	國中會考達成基礎以上學生比率	國中教育會考各科及寫作測驗達基礎及精熟總人數/各科參加會考及寫作總人數 x100%	75%

伍、前年度及上年度已過期間實施狀況及成果概述：

一、前(106)年度決算結果及績效達成情形：

臺北市地方教育發展基金 - 臺北市立信義國民中學

業務計畫及預算概要

中華民國 108 年度

(一) 前年度決算結果：

- 1.基金來源：決算數 2 億 3,824 萬 1 千元，較預算數 2 億 1,768 萬 6 千元，計增加 2,055 萬 4 千元，約 9.44%，主要係公庫撥款收入增編所致。
- 2.基金用途：決算數 2 億 3,884 萬 6 千元，較預算數 2 億 2,528 萬 3 千元，計增加 1,356 萬 3 千元，約 6.02%，主要係因執行教育局補助非營利幼兒整修工程經費所致。

(二) 前年度績效達成情形分析：

年度績效目標	衡量指標	年度目標值	績效衡量暨達成情形分析
提升畢業生素質 (國中)	國中會考達成 基礎以上學生 比率	國中教育會考各 科及寫作測驗達 基礎及精熟總人 數/各科參加會 考及寫作總人數 x100%	106 年度參加會 考人數為 311 人 全部平 79.49%達 原定目標值

二、上(107)年度已過期間預算執行情形及績效達成情形：

(一) 上年度預算截至 107 年 5 月 31 日止執行情形：

- 1.基金來源：實際執行數 1 億 521 萬 3 千元，較預算分配數 1 億 455 萬 2 千元，計增加 66 萬 2 千元，約 0.63%，主要係因教育部補助收入及其他財產收入增加所致。
- 2.基金用途：實際執行數 1 億 795 萬 6 千元，較預算分配數 1 億 1,311 萬 3 千元，計減少 515 萬 7 千元，約 4.56%，主要係因用人費用覈實支用所致。

臺北市地方教育發展基金 - 臺北市立信義國民中學

業務計畫及預算概要

中華民國 108 年度

(二) 上(107)年度績效達成情形分析：

年度績效目標	衡量指標	年度目標值	績效衡量暨達成情形分析
提升畢業生素質 (國中)	國中會考達成 基礎以上學生 比率	國中教育會考各 科及寫作測驗達 基礎及精熟總人 數/各科參加會 考及寫作總人數 x100%	107 年度參加會 考人數 261 人， 全部平均 77.66%達原定 目標值 75%

陸、其他：無

臺北市地方教育發展基金－臺北市立信義國民中學

補辦預算明細表

中華民國108年度

單位：新臺幣元

項 目	金額	辦理 年度	說 明
合計	1,860,888		
購建固定資產	1,860,888		
購置機械及設備	357,236	106	
個人電腦(CPU 雙核3.9GHZ)	85,840		教育局學校設施改善準備，補助新設非營利幼兒園整修工程經費，內屬設備部分移列固定資產。
火警控制發報系統	167,701		教育局學校設施改善準備，補助新設非營利幼兒園整修工程經費，內屬設備部分移列固定資產。
數位單槍投影機(3200流明附吊架)	103,695		教育局學校設施改善準備，補助新設非營利幼兒園整修工程經費，內屬設備部分移列固定資產。
購置交通及運輸設備	36,068	106	
監視系統	36,068		教育局學校設施改善準備，補助新設非營利幼兒園整修工程經費，內屬設備部分移列固定資產。
購置雜項設備	1,038,022	106	
靜電機置架	10,279		教育局學校設施改善準備，補助新設非營利幼兒園整修工程經費，內屬設備部分移列固定資產。
工作台	15,419		教育局學校設施改善準備，補助新設非營利幼兒園整修工程經費，內屬設備部分移列固定資產。
三連水槽	30,387		教育局學校設施改善準備，補助新設非營利幼兒園整修工程經費，內屬設備部分移列固定資產。
臭氧水殺菌機	12,894		教育局學校設施改善準備，補助新設非營利幼兒園整修工程經費，內屬設備部分移列固定資產。
單水槽工作臺	15,419		教育局學校設施改善準備，補助新設非營利幼兒園整修工程經費，內屬設備部分移列固定資產。
強制排氣恆溫熱水器	17,403		教育局學校設施改善準備，補助新設非營利幼兒園整修工程經費，內屬設備部分移列固定資產。
餐具消毒櫃	68,528		教育局學校設施改善準備，補助新設非營利幼兒園整修工程經費，內屬設備部分移列固定資產。
靜電機	68,528		教育局學校設施改善準備，補助新設非營利幼兒園整修工程經費，內屬設備部分移列固定資產。
組合遊具	148,779		教育局學校設施改善準備，補助新設非營利幼兒園整修工程經費，內屬設備部分移列固定資產。
全凍冰箱	36,879		教育局學校設施改善準備，補助新設非營利幼兒園整修工程經費，內屬設備部分移列固定資產。
全藏冰箱	39,404		教育局學校設施改善準備，補助新設非營利幼兒園整修工程經費，內屬設備部分移列固定資產。
湯爐	22,001		教育局學校設施改善準備，補助新設非營利幼兒園整修工程經費，內屬設備部分移列固定資產。
快速爐	20,108		教育局學校設施改善準備，補助新設非營利幼兒園整修工程經費，內屬設備部分移列固定資產。
鼓風爐	83,587		教育局學校設施改善準備，補助新設非營利幼兒園整修工程經費，內屬設備部分移列固定資產。
蒸烤箱置架	15,419		教育局學校設施改善準備，補助新設非營利幼兒園整修工程經費，內屬設備部分移列固定資產。
蒸烤箱	13,523		教育局學校設施改善準備，補助新設非營利幼兒園整修工程經費，內屬設備部分移列固定資產。
單水槽台	11,632		教育局學校設施改善準備，補助新設非營利幼兒園整修工程經費，內屬設備部分移列固定資產。
冷氣機(主機冷房能力:14.4kw 一對二分離式)	315,590		教育局學校設施改善準備，補助新設非營利幼兒園整修工程經費，內屬設備部分移列固定資產。
冷暖氣機(主機冷房能力:7.8kw 一對二分離式)	72,135		教育局學校設施改善準備，補助新設非營利幼兒園整修工程經費，內屬設備部分移列固定資產。

臺北市地方教育發展基金－臺北市立信義國民中學

補辦預算明細表

中華民國108年度

單位：新臺幣元

項 目	金額	辦理年度	說 明
飯鍋置臺	20,108	107	<p>教育局學校設施改善準備，補助新設非營利幼兒園整修工程經費，內屬設備部分移列固定資產。</p> <p>為本校游泳池機房過濾系統濾網破裂嚴重影響水質，確實需要汰舊換新，且具急迫及必要性，所需經費擬控留本校國民教育計畫-什項設備修護費支應。</p> <p>教育局學校設施改善準備，補助新設非營利幼兒園整修工程經費，內屬設備部分移列固定資產。</p> <p>教育局學校設施改善準備，補助新設非營利幼兒園整修工程經費，內屬設備部分移列固定資產。</p> <p>為本校游泳池循環馬達其已不堪使用嚴重影響水質，確實需要汰舊換新，且具急迫及必要性，所需經費擬控留本校國民教育計畫-機械及設備修護費支應。</p>
購置雜項設備	429,562		
泳池過濾機	98,280		
六盤蒸烤箱	135,253		
木製樹屋	148,779		
馬達(游泳池水過濾循環馬達)	47,250		

備註：各管理機關(構)依預算法第 8 8 條規定補辦預算，應確係不及編入年度預算，且因經營環境發生重大變遷或正常業務(含執行中央補助款項目)之確實需要，並經主管機關核轉本府核准先行辦理者；不具急迫性之事項，仍應儘可能納入預算辦理。

本 頁 空 白

預算主要表

臺北市地方教育發展基金－臺北市立信義國民中學

基金來源、用途及餘絀預計表

中華民國108年度

單位：新臺幣千元

前年度決算數	項 目	本年度預算數	上年度預算數	比較增減（－）
238,241	基金來源	233,413	217,558	15,855
11	勞務收入	193	193	
11	服務收入	193	193	
2,004	財產收入	1,713	1,675	38
313	財產處分收入	141	103	38
1,692	其他財產收入	1,572	1,572	
236,184	政府撥入收入	231,456	215,640	15,816
233,608	公庫撥款收入	231,456	215,640	15,816
2,576	政府其他撥入收入			
42	其他收入	51	50	1
	受贈收入	1		1
42	雜項收入	50	50	
238,846	基金用途	239,553	226,120	13,433
189,798	國民教育計畫	199,051	187,091	11,960
25,173	一般行政管理計畫	24,599	25,396	-797
23,874	建築及設備計畫	15,903	13,633	2,270
-605	本期賸餘(短絀)	-6,140	-8,562	2,422
23,336	期初基金餘額	14,169	15,740	-1,570
22,731	期末基金餘額	8,029	7,178	851

註：前年度決算數及上年度預算數細數之和與總數或略有出入，係四捨五入關係，以下各表同。

臺北市地方教育發展基金－臺北市立信義國民中學

現金流量預計表

中華民國108年度

單位：新臺幣千元

項 目	本 預	年 算	度 數	說 明
業務活動之現金流量				
本期賸餘(短絀)			-6,140	
業務活動之淨現金流入(流出)			-6,140	
其他活動之現金流量				
其他活動之淨現金流入(流出)				
現金及約當現金之淨增(淨減)			-6,140	
期初現金及約當現金			17,174	
期末現金及約當現金			11,034	

註：本表係採現金及約當現金基礎，包括現金及自投資日起3個月內到期或清償之債權證券。

預算明細表

臺北市地方教育發展基金－臺北市立信義國民中學

基金來源－服務收入明細表

中華民國108年度

單位：新臺幣元

科 目	單 位	本 年 度 預 算 數			說 明
		數量 業務量	利(費)率	金 額	
合計				193,000	
服務收入				193,000	較上年度預算數193,000元，無增減。 教師甄選收入計算如下：500元x50人=25,000元(收支對列)。 暑期泳訓班收入計算如下：學生票700元x15人x2班x8期=168,000元(收支對列)。
	人	50	500	25,000	
	人	240	700	168,000	

臺北市地方教育發展基金－臺北市立信義國民中學

基金來源－財產處分收入明細表

中華民國108年度

單位：新臺幣元

科 目	單位	本 年 度 預 算 數			說 明
		數量 業務量	利(費)率	金 額	
合計				141,000	
財產處分收入	年	1	141,000	141,000	較上年度預算數103,000元，增加38,000元。 財產報廢殘值變賣收入。

臺北市地方教育發展基金－臺北市立信義國民中學

基金來源－其他財產收入明細表

中華民國108年度

單位：新臺幣元

科 目	單位	本 年 度 預 算 數			說 明
		數量 業務量	利(費)率	金 額	
合計				1,572,000	
其他財產收入				1,572,000	較上年度預算數1,571,877元，增加123元。
	年	1	350,000	350,000	開放停車場收入計算如下： 350,000元x1年=350,000元(收支對列)。
	年	1	1,129,200	1,129,200	開放場地收入計算如下： 1,129,200元x1年=1,129,200元(收支對列)。
	年	1	36,000	36,000	教職員工停車收入。
	年	1	56,800	56,800	合作社土地及房屋租金收入計算如下：1.土地:46,550元x1年=46,550元。2.房屋:10,250元x1年=10,250元。

臺北市地方教育發展基金－臺北市立信義國民中學

基金來源－公庫撥款收入明細表

中華民國108年度

單位：新臺幣元

科 目	單位	本 年 度 預 算 數			說 明
		數量 業務量	利(費)率	金 額	
合計				231,456,000	
公庫撥款收入	年	1	231,456,000	231,456,000	較上年度預算數215,640,391元，增加15,815,609元。 市府補助款

臺北市地方教育發展基金－臺北市立信義國民中學

基金來源－受贈收入明細表

中華民國108年度

單位：新臺幣元

科 目	單位	本 年 度 預 算 數			說 明
		數量 業務量	利(費)率	金 額	
合計 受贈收入	年	1	1,000	1,000 1,000 1,000	較上年度預算數200元，增加800元。 獎助學金專戶利息及捐款收入(收支對列)。

臺北市地方教育發展基金－臺北市立信義國民中學

基金來源－雜項收入明細表

中華民國108年度

單位：新臺幣元

科 目	單位	本 年 度 預 算 數			說 明
		數量 業務量	利(費)率	金 額	
合計 雜項收入	年	1	50,000	50,000 50,000 50,000	較上年度預算數50,000元，無增減。 數位學生證補卡費等收入。

臺北市地方教育發展基金－臺北市立信義國民中學

基金用途－國民教育計畫明細表

中華民國108年度

單位：新臺幣元

前年度 決算數	上年度 預算數	科 目	本 年 度 預 算 數	說 明
189,798,426	187,091,240	合計	199,051,000	
178,932,768	172,589,505	用人費用	187,120,000	
73,499,255	75,444,000	正式員額薪資	72,360,000	較上年度預算數75,444,000元，減少3,084,000元。
73,499,255	75,444,000	職員薪金	72,360,000	
			67,788,000	教職員80人薪金(詳用人費用彙計表)(含教育部補助導師費408,000元及專任輔導教師1,280,000元)。
			4,572,000	教職員6人薪金(詳用人費用彙計表)。
5,402,777	3,884,400	聘僱及兼職人員薪資	3,535,920	較上年度預算數3,884,400元，減少348,480元。
305,172		聘用人員薪金		
5,097,605	3,884,400	兼職人員酬金	3,535,920	
			712,800	教師代課鐘點費，本校編制教師總人數87人，按9分之1計，編列10人，每人18節11月，總節數10人*18節*11月=1,980節,每節360元。
			2,246,400	補助調整教師授課點費，78人*2節*40週*360元(教育部補助款)。
			224,640	補助調整授課點費之外聘教師勞、健保及勞退費用(教育部補助款)。
			17,280	補助調整授課點費之外聘教師勞、健保及勞退費用(教育部補助款)。
			172,800	補助調整授課特教教師鐘點費，6人*2節*40週*360元(教育部補助款)。
			90,000	教練指導鐘點費，250節*360元(體育班)。
			72,000	授課鐘點費，200節*360元(體育班)。
641,394	435,453	超時工作報酬	632,347	較上年度預算數435,453元，增加196,894元。
641,394	435,453	加班費	632,347	
			554,600	不休假出勤加班費。
			18,200	教職員各項業務加班費(班級業務費額度)。
			28,467	不休假出勤加班費。
			8,510	暑期泳訓班工作人員加班費(收支對列)。

臺北市地方教育發展基金－臺北市立信義國民中學

基金用途－國民教育計畫明細表

中華民國108年度

單位：新臺幣元

前年度 決算數	上年度 預算數	科 目	本 年 度 預 算 數	說 明
			2,220	教師甄選工作人員加班費(收支對列)。
			20,350	開放場地管理人員加班費(收支對列)。
19,130,972	18,302,500	獎金	20,005,000	較上年度預算數18,302,500元，增加1,702,500元。
8,372,057	8,872,000	考績獎金	10,960,000	
			10,427,000	依考績法規定核發之獎金。
			533,000	依考績法規定核發之獎金。
10,758,915	9,430,500	年終獎金	9,045,000	
			8,473,500	依規定於年節加發之獎金。
			571,500	依規定於年節加發之獎金。
69,559,984	64,075,565	退休及卹償金	80,369,760	較上年度預算數64,075,565元，增加16,294,195元。
69,413,548	64,075,565	職員退休及離職金	80,336,189	
			5,889,312	提撥退撫基金。
			393,120	提撥退撫基金。
			29,957	退休人員年終慰問金。
			74,023,800	退休人員月退休金，155人x37,510元x12月=69,768,600元；退休遺族月撫慰金，18人x19,700元x12月=4,255,200元；合計74,023,800元。
146,436		工員退休及離職金	33,571	
			33,571	依規定提撥勞工退休準備金不足之差額(新增)。
10,698,386	10,447,587	福利費	10,216,973	較上年度預算數10,447,587元，減少230,614元。
6,897,662	6,396,564	分擔員工保險費	6,136,404	
			5,750,100	分擔公保、勞保、健保費。
			386,304	分擔公保、勞保、健保費。
351,300	355,500	傷病醫藥費	371,500	
			256,000	教職員健康檢查補助費，16人*16,000元。
			115,500	教職員健康檢查補助費，33人*3,500元。
730,146	793,800	員工通勤交通費	756,000	
			308,700	教師上下班交通費，49人*10月*1段630元。
			390,600	教師上下班交通費，31人*10月*2段1,260元。

臺北市地方教育發展基金－臺北市立信義國民中學

基金用途－國民教育計畫明細表

中華民國108年度

單位：新臺幣元

前年度 決算數	上年度 預算數	科 目	本 年 度 預 算 數	說 明
			18,900	教師上下班交通費，3人*10月*1段630元。
			37,800	教師上下班交通費，3人*10月*2段1,260元。
2,719,278	2,901,723	其他福利費	2,953,069	
			240,000	休假旅遊補助費。
			16,000	休假旅遊補助費。
			48,000	退休人員三節慰問金，8人*6,000元。
			1,423,019	教職員工子女教育補助費。
			912,500	喪葬補助費，36,500元*5月*5人。
			313,550	結婚補助費，31,355元*2月*5人。
6,317,981	7,632,364	服務費用	7,114,000	
2,704,029	3,461,380	水電費	3,314,395	較上年度預算數3,461,380元，減少146,985元。
2,211,170	2,491,380	工作場所電費	2,228,280	
			1,744,280	電費。
			50,000	游泳池電費(游泳池水電清潔維護費)。
			164,000	開放場地電費(收支對列)。
			270,000	停車場地電費(收支對列)。
469,158	430,000	工作場所水費	546,115	
			499,515	水費。
			39,400	游泳池水費(游泳池水電清潔維護費)。
			7,200	開放場地水費(收支對列)。
23,701	540,000	氣體費	540,000	
			540,000	溫水游泳池燃料費。
101,789	74,603	郵電費	74,603	較上年度預算數74,603元，無增減。
101,789	74,603	電話費	74,603	
			74,603	電話費（班級業務費額度）。
147,622	141,560	旅運費	100,560	較上年度預算數141,560元，減少41,000元。
130,482	131,560	國內旅費	100,560	
			74,400	校外教學隨隊人員出差旅費，16人*3天*1,550元。
			18,600	因公市外出差旅費。
			7,560	教職員工短程車資（班級業務費額度）。
10,000	10,000	貨物運費		

臺北市地方教育發展基金－臺北市立信義國民中學

基金用途－國民教育計畫明細表

中華民國108年度

單位：新臺幣元

前年度 決算數	上年度 預算數	科 目	本 年 度 預 算 數	說 明
7,140		其他旅運費		
247,165	294,125	印刷裝訂與廣告費	195,900	較上年度預算數294,125元，減少98,225元。
247,165	294,125	印刷及裝訂費	195,900	
			5,700	運動會邀請卡印製費，1500張*3.8元。
			150,000	辦理活化教學資料印製費(含紙張)。
			3,000	性別平等教育宣導品印刷。
			10,000	生涯發展印製文宣資料費(新增)。
			27,200	輔導刊物印製費，6800張*4元（國中輔導活動）。
1,717,747	1,718,084	修理保養及保固費	1,558,720	較上年度預算數1,718,084元，減少159,364元。
962,543	993,200	一般房屋修護費	917,800	
			668,000	辦公房舍等修繕費。
			249,800	開放場地房舍修繕費(收支對列)。
177,090	368,284	機械及設備修護費	368,320	
			33,800	電腦設備維護費（電腦專案計畫）。
			10,000	暑期泳訓班器材維護費(收支對列)。
			244,520	開放場地器材維護費(收支對列)。
			80,000	停車場器材維護費(收支對列)。
578,114	356,600	雜項設備修護費	272,600	
			200,000	辦公用具、黑板、課桌椅、教具、體育、童軍、工藝及其他器材等養護費。
			72,600	游泳池相關設施及器材養護維修費(游泳池水電清潔維護費)。
1,015	6,800	保險費	11,600	較上年度預算數6,800元，增加4,800元。
1,015	6,800	其他保險費	11,600	
			9,600	暑期泳訓班學員保險費，240人*40元(收支對列)。
			2,000	迎聖火表演人員保險費(全國中等學校運動會)。
951,698	1,129,425	一般服務費	1,145,952	較上年度預算數1,129,425元，增加16,527元。
15,810	24,480	佣金、匯費、經理費及手續費	20,160	
			20,160	委託超商代收學雜費手續費，560人*2學期

臺北市地方教育發展基金－臺北市立信義國民中學

基金用途－國民教育計畫明細表

中華民國108年度

單位：新臺幣元

前年度 決算數	上年度 預算數	科 目	本 年 度 預 算 數	說 明
750,008	910,968	外包費	932,928	*18元。
			777,440	游泳池救生員外包費，2人*10月*38,872元。
			155,488	暑期泳訓班救生員外包費，2人*2月*38,872元。
8,454	9,977	計時與計件人員酬金	20,864	
			2,664	提撥暑期泳訓班工讀生勞退準備金，2人*2月*666元(收支對列)。
			18,200	暑期泳訓班工讀生薪津，2人*65小時*140元(收支對列)。
177,426	184,000	體育活動費	172,000	
			160,000	文康活動費，本校編列教職員80人，每人編列2,000元。
			12,000	文康活動費，本校編列教職員6人，每人編列2,000元。
446,916	806,387	專業服務費	712,270	較上年度預算數806,387元，減少94,117元。
179,800	331,520	講課鐘點、稿費、出席審查及查詢費	376,320	
			57,600	分組活動外聘鐘點費。
			14,400	教材編輯費，2班*12月*600元(身障班)。
			9,600	特教宣導外聘講師鐘點費(身障班業務費)。
			32,000	活化教學研習外聘講師鐘點費。
			29,520	課後社團活動指導教師鐘點費。
			16,000	性別平等教育宣導活動外聘講師鐘點費。
			10,400	小田園教育體驗實習計畫外聘講師鐘點費。
			50,000	外聘講師鐘點費(教師專業成長暨行動研究費)。
			3,200	國中適性入學宣導講師鐘點費(含教育部補助2,000元)。
			16,000	生涯發展外聘講師鐘點費(新增)。
			16,000	內外聘講師專題演講鐘點費(國中輔導活動)。
			17,600	法治品德教育及法律知識講座鐘點費(國中人權、法治、品德教育活動計畫)。

臺北市地方教育發展基金－臺北市立信義國民中學

基金用途－國民教育計畫明細表

中華民國108年度

單位：新臺幣元

前年度 決算數	上年度 預算數	科 目	本 年 度 預 算 數	說 明
			80,000	暑期泳訓班教練指導鐘點費(收支對列)。
			13,600	性平重點學校外聘講師鐘點費。
			2,400	技職教育、免試及十二年國教校園宣導。
			8,000	表演指導鐘點費(全國中等學校運動會)。
8,060	42,917	委託檢驗(定)試驗認證費	40,000	
			12,000	飲水機水質檢驗費，10臺*1,200元。
			28,000	消防、公共安全檢查簽證及申報費(班級業務費額度)。
	2,400	試務甄選費	2,400	
			2,400	教師甄選試務費用(收支對列)。
19,200		電腦軟體服務費		
239,856	429,550	其他專業服務費	293,550	
			277,330	開放場地保全費用(收支對列)。
			16,220	聖火傳遞救護醫療費，2次*8,110元(全國中等學校運動會)。
2,212,871	3,950,010	材料及用品費	2,809,000	
507,668	1,858,390	使用材料費	1,270,215	較上年度預算數1,858,390元，減少588,175元。
				。
507,668	1,858,390	設備零件	1,270,215	
			392,000	改善汰換中等學校普通教室學生課桌椅，245套*1,600元(新增)。
			65,000	運動器材、用品等(體育班)。
			138,600	電腦桌，60組*2,310元(校園優質化工程移列)。
			75,600	電腦椅，60組*1,260元(校園優質化工程移列)。
			150,000	活動櫃，60組*2,500元(校園優質化工程移列)。
			15,120	會談室座椅，12組*1,260元(校園優質化工程移列)。
			12,000	窗型抽風機，4臺*3,000元(校園優質化工程移列)。
			36,000	吸頂循環扇，12組*3,000元(校園優質化工程移列)。
			63,525	各領域設備零件(設備費移列)。

臺北市地方教育發展基金－臺北市立信義國民中學

基金用途－國民教育計畫明細表

中華民國108年度

單位：新臺幣元

前年度 決算數	上年度 預算數	科 目	本 年 度 預 算 數	說 明
			132,300	電腦設備維護及管理費，21班*6,300元(電腦專案計畫)。
			40,000	活化教學用設備、圖書與材料。
			44,070	小田園教育體驗實習計畫水耕植物栽種用鐵管、馬達相關配備零件等。
			76,000	活動中心使用椅子，200張*380元(收支對列)(新增)。
			30,000	程式設計教學用材料(新增)。
1,705,203	2,091,620	用品消耗	1,538,785	較上年度預算數2,091,620元，減少552,835元。
167,521	207,220	辦公(事務)用品	49,920	
			4,800	教學用文具用品、資料夾、等業務費，2班*2,400元(身障班業務費)。
			2,700	運動會用文具用品等。
			20,000	活化教學用文具用品等。
			4,200	性別平等教育宣導活動用辦公事務用品。
			800	國中適性入學宣導文具用品。
			2,400	法治品德教育及法律知識宣導用文具用品(國中人權、法治、品德教育活動計畫)。
			2,000	辦理活動用文具用品等(國中冬夏令營)。
			5,020	甄試用文具用品(收支對列)。
			8,000	性平重點學校文具、紙張等。
107,752	105,230	報章雜誌	99,639	
			39,397	訂閱書報雜誌等費用(班級業務費額度)。
			60,242	新購圖書(設備費移列)。
60,000	66,000	服裝	66,000	
			30,000	學生比賽用服裝(體育班)。
			36,000	聖火隊運動服，60件*600(全國中等學校運動會)。
7,245	23,000	醫療用品(非醫療院所使用)	19,000	
			19,000	健康中心藥品。
1,362,685	1,690,170	其他用品消耗	1,304,226	
			16,000	童軍教育教學用器材、活動材料等相關費

臺北市地方教育發展基金－臺北市立信義國民中學

基金用途－國民教育計畫明細表

中華民國108年度

單位：新臺幣元

前年度 決算數	上年度 預算數	科 目	本 年 度 預 算 數	說 明
				用，2團*8,000元。
			175,500	中低收入戶學生用教科書，135人*1,300元。
			428,420	教學用實驗、衛生、指導活動、材料製作、家事、童子軍用等材料，31班*13,820元。
			44,640	含垃圾袋、消毒藥水、清潔用品、衛生紙及教室佈置費等，31班*1,440元。(班級業務費額度)。
			64,800	辦理敬師活動費，108人*600元(新增)。
			6,000	教職員辦理各項會議及活動等逾時誤餐費用，75人次*80元(班級業務費額度)。
			27,640	特教班教學材料費，2班*13,820元。
			84,500	電腦耗材(電腦專案計畫)。
			37,000	運動選手營養費等(體育班)。
			82,800	游泳池消毒劑等(游泳池水電清潔維護費)。
			19,100	運動會校門口及會場氣球佈置。
			15,050	運動會廁所清潔、校園粉刷環境整理等雜支。
			64,000	活化教學及班級經營所需材料及雜支等。
			4,000	辦理活化教學相關會議及研習逾時誤餐費用，50人*80元。
			480	課後社團活動材料費等。
			1,800	性別平等教育宣導活動用雜支。
			35,530	小田園教育體驗實習計畫菜苗、種子、培養土、營養液等費。
			5,600	生涯發展國中教具等。
			6,800	辦理輔導活動用紙張、碳粉、紅布條等雜支(國中輔導活動)。
			2,000	辦理活動場地佈置等雜支(國中冬夏令營)。
			1,840	暑期泳訓班消毒劑，8班*230元(收支對列)。
			10,000	暑期泳訓班教學環境佈置費(收支對列)。
			7,000	暑期泳訓班茶水等雜支(收支對列)。
			20,186	暑期泳訓班教學器材費(收支對列)。

臺北市地方教育發展基金－臺北市立信義國民中學

基金用途－國民教育計畫明細表

中華民國108年度

單位：新臺幣元

前年度 決算數	上年度 預算數	科 目	本 年 度 預 算 數	說 明
			15,360	辦理教師甄選工作會議逾時誤餐費用，192人次*80元(收支對列)。
			90,000	開放場地清潔用品(收支對列)。
			2,400	性平重點學校場地布置、茶包等。
			16,000	性平重點學校辦理會議或比賽逾時誤餐費用，200人*80元。
			16,580	聖火傳遞用紅布條、文具、字板、彩球等雜支(全國中等學校運動會)。
			3,200	辦理全國中等學校運動會會議逾時誤餐費用，40人次*80元。
108,784	102,800	租金、償債、利息及相關手續費	42,000	
103,984	78,000	交通及運輸設備租金	18,000	較上年度預算數78,000元，減少60,000元。
103,984	78,000	車租	18,000	
			18,000	全國中等學校運動會器材運送租車，4輛*4,500元。
4,800	24,800	雜項設備租金	24,000	較上年度預算數24,800元，減少800元。
4,800	24,800	雜項設備租金	24,000	
			4,800	電表月租費，12月*400元(班級業務費額度)。
			19,200	運動會用桌椅、帳篷及發電機租借。
142,005	142,207	稅捐及規費(強制費)		
125,311	125,311	土地稅		較上年度預算數125,311元，減少125,311元。
125,311	125,311	一般土地地價稅		
16,694	16,896	房屋稅		較上年度預算數16,896元，減少16,896元。
16,694	16,896	一般房屋稅		
1,560,475	2,139,104	會費、捐助、補助、分攤、照護、救濟與交流活動費	1,554,000	
77,000	88,000	捐助、補助與獎助	78,000	較上年度預算數88,000元，減少10,000元。
77,000	88,000	獎助學員生給與	78,000	
			10,000	教育關懷獎每校推薦1名學生獎助金。
			68,000	優秀學生獎學金，34班*2學期*1,000元。
1,483,475	2,051,104	補貼、獎勵、慰問、照護與救濟	1,476,000	較上年度預算數2,051,104元，減少575,104元。
14,400		獎勵費用		

臺北市地方教育發展基金－臺北市立信義國民中學

基金用途－國民教育計畫明細表

中華民國108年度

單位：新臺幣元

前年度 決算數	上年度 預算數	科 目	本 年 度 預 算 數	說 明
10,000		慰問金、照護及濟助金		
1,459,075	2,051,104	其他補貼、獎勵、慰問、照 護與救濟	1,476,000	
			56	配合預算編列至千元，增列近位數56元。
			1,320,000	清寒學生餐費補助，120人*200日*55元。
			154,944	補助學校午餐使用有機蔬菜或有機米計畫，807人*40週*4.8元。
			1,000	對清寒及弱勢生之各項補助(收支對列)。
523,542	535,250	其他	412,000	
523,542	535,250	其他支出	412,000	較上年度預算數535,250元，減少123,250元。
			。	
523,542	535,250	其他	412,000	
			75,600	執行學生路隊安全導護費。
			220,000	學生參賽、訓練等相關費用（體育班）。
			8,400	運動會比賽用獎牌。
			2,000	運動會比賽用獎狀，1,000張*2元。
			70,000	班級自治費，700人*2學期*50元。
			36,000	活動經費，36人*1,000元（國中冬夏令營）。
			。	

臺北市地方教育發展基金－臺北市立信義國民中學

基金用途－一般行政管理計畫明細表

中華民國108年度

單位：新臺幣元

前年度 決算數	上年度 預算數	科 目	本 年 度 預 算 數	說 明
25,172,929	25,396,397	合計	24,599,000	
23,417,103	22,917,725	用人費用	21,981,000	
15,152,624	15,216,000	正式員額薪資	14,544,000	較上年度預算數15,216,000元，減少672,000元。
14,080,651	14,496,000	職員薪金	13,824,000	
			13,824,000	職員19人薪金(詳用人費用彙計表)。
759,062	720,000	工員工資	720,000	
			720,000	工員2人工資(詳用人費用彙計表)。
312,911		警餉		
574,516	691,369	超時工作報酬	670,668	較上年度預算數691,369元，減少20,701元。
574,516	691,369	加班費	670,668	
			670,668	不休假出勤加班費。
3,514,250	3,761,000	獎金	3,621,000	較上年度預算數3,761,000元，減少140,000元。
1,609,427	1,859,000	考績獎金	1,803,000	
			1,803,000	依考績法規定核發之獎金。
1,904,823	1,902,000	年終獎金	1,818,000	
			1,818,000	依規定於年節加發之獎金。
1,355,743	1,341,792	退休及卹償金	1,280,016	較上年度預算數1,341,792元，減少61,776元。
1,309,173	1,284,192	職員退休及離職金	1,222,416	
			1,222,416	提撥退撫基金。
46,570	57,600	工員退休及離職金	57,600	
			57,600	提撥勞工退休準備金。
2,819,970	1,907,564	福利費	1,865,316	較上年度預算數1,907,564元，減少42,248元。
2,242,195	1,322,964	分擔員工保險費	1,264,716	
			1,264,716	分擔公保、勞保、健保費。
198,240	264,600	員工通勤交通費	264,600	
			211,680	職員及工友上下班交通費，14人*12月*2段1,260元。
			52,920	職員、工友上下班交通費，7人*12月*1段630元。
379,535	320,000	其他福利費	336,000	
			336,000	休假旅遊補助費。

臺北市地方教育發展基金－臺北市立信義國民中學

基金用途－一般行政管理計畫明細表

中華民國108年度

單位：新臺幣元

前年度 決算數	上年度 預算數	科 目	本 年 度 預 算 數	說 明
1,417,650	2,046,912	服務費用	2,209,000	
11,400	12,000	郵電費	11,184	較上年度預算數12,000元，減少816元。
11,400	12,000	電話費	11,184	
			11,184	校園安全保全專線電話費用。
		修理保養及保固費	100,000	新增項目
		一般房屋修護費	100,000	
			100,000	辦理非營利幼兒園辦公房舍等修繕費(新增)。
759,890	1,338,512	一般服務費	1,351,416	較上年度預算數1,338,512元，增加12,904元。
714,884	1,294,512	外包費	1,309,416	
			240,000	消化超額職工6人(技工、工友)業務外包費。
			1,069,416	校警勞務外包費，2人*12月*44,559元。
45,006	44,000	體育活動費	42,000	
			42,000	文康活動費，本校編列職員19人，工員2人，合計21人，每人編列2,000元。
548,000	598,000	專業服務費	648,000	較上年度預算數598,000元，增加50,000元。
548,000	598,000	其他專業服務費	648,000	
			648,000	校園安全機械定點、機動巡邏等保全費用。
98,360	98,400	公共關係費	98,400	較上年度預算數98,400元，無增減。
98,360	98,400	公共關係費	98,400	
			98,400	校長特別費，12月*8,200元。
336,176	429,760	材料及用品費	407,000	
336,176	429,760	用品消耗	407,000	較上年度預算數429,760元，減少22,760元。
336,176	429,760	辦公(事務)用品	407,000	
			406,720	統籌業務費計算如下:普通班31班、體育班3班，1,290元x15班x12月=232,200元，810元x15班x12月=145,800元，640元X4班x12月=30,720元，以上合計408,720元，除依實際需求移列會費2,000元外，其餘如列數。
			280	配合預算編列至千元，增列近位數280元。
2,000	2,000	會費、捐助、補助、分攤、照護、救濟與交流活動費	2,000	

臺北市地方教育發展基金－臺北市立信義國民中學

基金用途－一般行政管理計畫明細表

中華民國108年度

單位：新臺幣元

前年度 決算數	上年度 預算數	科 目	本 年 度 預 算 數	說 明
2,000	2,000	會費	2,000	較上年度預算數2,000元，無增減。
2,000	2,000	職業團體會費	2,000	護理師2人公會會費（統籌業務費）。
			2,000	

臺北市地方教育發展基金－臺北市立信義國民中學

基金用途－建築及設備計畫明細表

中華民國108年度

單位：新臺幣元

前年度 決算數	上年度 預算數	科 目	本 年 度 預 算 數	說 明
23,874,375	13,632,689	合計	15,903,000	
23,874,375	13,632,689	購建固定資產、無形資產及非理財 目的之長期投資	15,903,000	
2,857,914	8,361,254	購建固定資產	1,359,000	
2,857,914	8,361,254	一般建築及設備計畫	1,359,000	
	4,766,364	校園整修工程		
	4,766,364	興建土地改良物		
		校園優質化工程	64,000	
		購置雜項設備	64,000	
			23,000	新購沙發1組(3+2)。
			41,000	汰舊換新網白板及電動螢幕1 組(含設計安裝)。
		班級設備	340,000	
		購置機械及設備	49,600	
			16,000	新購動態攝影機1臺。
			33,600	新購空拍機1臺。
		購置雜項設備	290,400	
			15,000	新購洗地打蠟機1臺。
			25,000	新購沙遊治療迷你物件袋1件 。
			28,500	新購木質會議桌1張(船形 W275*D90*105*H75cm)。
			10,000	新購晤談矮桌1張。
			25,000	汰舊換新冰箱1張。
			13,500	新購遊戲治療行動箱1箱。
			36,000	新購除濕機，2臺*18,000元。
			72,000	新購大提琴，4把*18,000元。
			36,000	新購中提琴，3把*12,000元。
			16,400	新購點鈔機1臺。
			13,000	新購三軸穩定器1臺。
		特殊班設備	32,000	
		購置雜項設備	32,000	
			32,000	新購分離式冷氣1臺8.0KW以上 。
		資訊設備	923,000	
		購置機械及設備	923,000	

臺北市地方教育發展基金－臺北市立信義國民中學

基金用途－建築及設備計畫明細表

中華民國108年度

單位：新臺幣元

前年度 決算數	上年度 預算數	科 目	本 年 度 預 算 數	說 明
			169,000	汰舊換新網路及資訊周邊設備(電腦專案計畫)。
			204,000	新購平板電腦，17部*12,000元(電腦專案計畫)。
			550,000	汰舊換新個人電腦，22部*25,000元(電腦專案計畫)。
2,857,914	3,594,890	校園設備		
1,568,117	2,312,990	購置機械及設備		
49,068	12,700	購置交通及運輸設備		
1,240,729	1,269,200	購置雜項設備		
16,800	36,000	購置無形資產	36,000	
16,800	36,000	一般建築及設備計畫	36,000	
16,800	36,000	資訊設備	36,000	
16,800	36,000	購置電腦軟體	36,000	
			36,000	電腦教學軟體費(電腦專案計畫)。
20,999,661	5,235,435	遞延支出	14,508,000	
20,999,661	5,235,435	一般建築及設備計畫	14,508,000	
		校園優質化工程	14,508,000	
		遞延修繕房屋建築支出	14,508,000	
			13,346,315	一、施工費
			1,816,000	鋼斜撐整修工程。
			5,528,930	倫理樓外牆油漆整修工程。
			1,269,450	教師辦公室設施設備優質化工程。
			1,031,450	風雨操場暨川堂改善工程。
			3,700,485	第一演講廳改善工程。
			835,365	二、委託技術服務費(總包價法)。
			60,074	室內裝修圖說審查及竣工查驗費。
			266,246	三、工程管理費(依施工費約2%提列)。
20,999,661	5,235,435	校園整修工程		
20,999,661	4,736,435	遞延修繕房屋建築支出		
	499,000	其他遞延支出		

本 頁 空 白

預算參考表

臺北市地方教育發展基金－臺北市立信義國民中學

預計平衡表

中華民國108年12月31日

單位：新臺幣千元

106年(前年) 12月31日 決算數	科 目	108年12月31日 預計數	107年12月31日 預計數	比較增減(-)
14,181,695	資產合計	14,166,993	14,173,133	-6,140
14,181,695	資產	14,166,993	14,173,133	-6,140
26,236	流動資產	11,534	17,674	-6,140
25,736	現金	11,034	17,174	-6,140
25,736	銀行存款	11,034	17,174	-6,140
500	預付款項	500	500	
500	預付費用	500	500	
4,077	投資、長期應收款項、貸墊款及準備金	4,077	4,077	
4,077	準備金	4,077	4,077	
2,365	退休及離職準備金	2,365	2,365	
1,712	其他準備金	1,712	1,712	
14,151,383	其他資產	14,151,382	14,151,382	
14,151,383	什項資產	14,151,382	14,151,382	
25	存出保證金	25	25	
763	暫付及待結轉帳項	763	763	
14,150,594	代管資產	14,150,594	14,150,594	
14,181,695	負債及基金餘額合計	14,166,993	14,173,133	-6,140
14,158,964	負債	14,158,964	14,158,964	
3,427	流動負債	3,426	3,426	
3,427	應付款項	3,426	3,426	
3,196	應付代收款	3,196	3,196	
230	應付費用	230	230	
14,155,537	其他負債	14,155,538	14,155,538	
14,155,537	什項負債	14,155,538	14,155,538	
2,245	存入保證金	2,245	2,245	
2,365	應付退休及離職金	2,365	2,365	
14,150,594	應付代管資產	14,150,594	14,150,594	
334	暫收及待結轉帳項	334	334	
22,731	基金餘額	8,029	14,169	-6,140
22,731	基金餘額	8,029	14,169	-6,140
22,731	基金餘額	8,029	14,169	-6,140
22,731	累積餘額	8,029	14,169	-6,140

註：1.信託代理與保證資產(負債)前年度決算數180,000元，上年度調整後預計數180,000元，本年度預計數180,000元。2.或有資產(負債)0元。3.本基金自93年度起，本固定項目分開原則，將屬長期固定帳項，包括固定資產23,800,281元、無形資產85,360元及長期債務0元等，另立帳類管理，詳資本資產及長期負債明細表。

臺北市地方教育發展基金

各項費用

中華民國

前年度 決算數	上年度 預算數	計畫別		合計	國民教育計畫
		用途別科目			
238,845,730	226,120,326	合計		239,553,000	199,051,000
202,349,871	195,507,230	用人費用		209,101,000	187,120,000
88,651,879	90,660,000	正式員額薪資		86,904,000	72,360,000
87,579,906	89,940,000	職員薪金		86,184,000	72,360,000
759,062	720,000	工員工資		720,000	
312,911		警餉			
5,402,777	3,884,400	聘僱及兼職人員薪資		3,535,920	3,535,920
305,172		聘用人員薪金			
5,097,605	3,884,400	兼職人員酬金		3,535,920	3,535,920
1,215,910	1,126,822	超時工作報酬		1,303,015	632,347
1,215,910	1,126,822	加班費		1,303,015	632,347
22,645,222	22,063,500	獎金		23,626,000	20,005,000
9,981,484	10,731,000	考績獎金		12,763,000	10,960,000
12,663,738	11,332,500	年終獎金		10,863,000	9,045,000
70,915,727	65,417,357	退休及卹償金		81,649,776	80,369,760
70,722,721	65,359,757	職員退休及離職金		81,558,605	80,336,189
193,006	57,600	工員退休及離職金		91,171	33,571
13,518,356	12,355,151	福利費		12,082,289	10,216,973
9,139,857	7,719,528	分擔員工保險費		7,401,120	6,136,404
351,300	355,500	傷病醫藥費		371,500	371,500
928,386	1,058,400	員工通勤交通費		1,020,600	756,000
3,098,813	3,221,723	其他福利費		3,289,069	2,953,069
7,735,631	9,679,276	服務費用		9,323,000	7,114,000
2,704,029	3,461,380	水電費		3,314,395	3,314,395
2,211,170	2,491,380	工作場所電費		2,228,280	2,228,280
469,158	430,000	工作場所水費		546,115	546,115
23,701	540,000	氣體費		540,000	540,000
113,189	86,603	郵電費		85,787	74,603
113,189	86,603	電話費		85,787	74,603
147,622	141,560	旅運費		100,560	100,560
130,482	131,560	國內旅費		100,560	100,560

一臺北市立信義國民中學

彙計表

108年度

單位：新臺幣元

一般行政管理計畫	建築及設備計畫				
24,599,000	15,903,000				
21,981,000					
14,544,000					
13,824,000					
720,000					

臺北市地方教育發展基金

各項費用

中華民國

前年度 決算數	上年度 預算數	計畫別		合計	國民教育計畫
		用途別科目			
10,000	10,000	貨物運費			
7,140		其他旅運費			
247,165	294,125	印刷裝訂與廣告費	195,900	195,900	195,900
247,165	294,125	印刷及裝訂費	195,900	195,900	195,900
1,717,747	1,718,084	修理保養及保固費	1,658,720	1,558,720	1,558,720
962,543	993,200	一般房屋修護費	1,017,800	917,800	917,800
177,090	368,284	機械及設備修護費	368,320	368,320	368,320
578,114	356,600	雜項設備修護費	272,600	272,600	272,600
1,015	6,800	保險費	11,600	11,600	11,600
1,015	6,800	其他保險費	11,600	11,600	11,600
1,711,588	2,467,937	一般服務費	2,497,368	1,145,952	1,145,952
15,810	24,480	佣金、匯費、經理費及手續費	20,160	20,160	20,160
1,464,892	2,205,480	外包費	2,242,344	932,928	932,928
8,454	9,977	計時與計件人員酬金	20,864	20,864	20,864
222,432	228,000	體育活動費	214,000	172,000	172,000
994,916	1,404,387	專業服務費	1,360,270	712,270	712,270
179,800	331,520	講課鐘點、稿費、出席審查及查詢費	376,320	376,320	376,320
8,060	42,917	委託檢驗(定)試驗認證費	40,000	40,000	40,000
	2,400	試務甄選費	2,400	2,400	2,400
19,200		電腦軟體服務費			
787,856	1,027,550	其他專業服務費	941,550	293,550	293,550
98,360	98,400	公共關係費	98,400		
98,360	98,400	公共關係費	98,400		
2,549,047	4,379,770	材料及用品費	3,216,000	2,809,000	2,809,000
507,668	1,858,390	使用材料費	1,270,215	1,270,215	1,270,215
507,668	1,858,390	設備零件	1,270,215	1,270,215	1,270,215
2,041,379	2,521,380	用品消耗	1,945,785	1,538,785	1,538,785
503,697	636,980	辦公(事務)用品	456,920	49,920	49,920
107,752	105,230	報章雜誌	99,639	99,639	99,639
60,000	66,000	服裝	66,000	66,000	66,000
7,245	23,000	醫療用品(非醫療院所使用)	19,000	19,000	19,000

一 臺北市立信義國民中學

彙計表

108年度

單位：新臺幣元

一般行政管理計畫	建築及設備計畫				
<p>100,000</p> <p>100,000</p> <p>1,351,416</p> <p>1,309,416</p> <p>42,000</p> <p>648,000</p> <p>648,000</p> <p>98,400</p> <p>98,400</p> <p>407,000</p> <p>407,000</p> <p>407,000</p>					

臺北市地方教育發展基金

各項費用

中華民國

前年度 決算數	上年度 預算數	計畫別	合計	國民教育計畫
		用途別科目		
1,362,685	1,690,170	其他用品消耗	1,304,226	1,304,226
108,784	102,800	租金、償債、利息及相關手續費	42,000	42,000
103,984	78,000	交通及運輸設備租金	18,000	18,000
103,984	78,000	車租	18,000	18,000
4,800	24,800	雜項設備租金	24,000	24,000
4,800	24,800	雜項設備租金	24,000	24,000
23,874,375	13,632,689	購建固定資產、無形資產及非理財目的 之長期投資	15,903,000	
2,857,914	8,361,254	購建固定資產	1,359,000	
	4,766,364	興建土地改良物		
1,568,117	2,312,990	購置機械及設備	972,600	
49,068	12,700	購置交通及運輸設備		
1,240,729	1,269,200	購置雜項設備	386,400	
16,800	36,000	購置無形資產	36,000	
16,800	36,000	購置電腦軟體	36,000	
20,999,661	5,235,435	遞延支出	14,508,000	
20,999,661	4,736,435	遞延修繕房屋建築支出	14,508,000	
	499,000	其他遞延支出		
142,005	142,207	稅捐及規費(強制費)		
125,311	125,311	土地稅		
125,311	125,311	一般土地地價稅		
16,694	16,896	房屋稅		
16,694	16,896	一般房屋稅		
1,562,475	2,141,104	會費、捐助、補助、分攤、照護、救濟 與交流活動費	1,556,000	1,554,000
2,000	2,000	會費	2,000	
2,000	2,000	職業團體會費	2,000	
77,000	88,000	捐助、補助與獎助	78,000	78,000
77,000	88,000	獎助學員生給與	78,000	78,000
1,483,475	2,051,104	補貼、獎勵、慰問、照護與救濟	1,476,000	1,476,000
14,400		獎勵費用		
10,000		慰問金、照護及濟助金		
1,459,075	2,051,104	其他補貼、獎勵、慰問、照護與救濟	1,476,000	1,476,000

—臺北市立信義國民中學

彙計表

108年度

單位：新臺幣元

一般行政管理計畫	建築及設備計畫				
	15,903,000				
	1,359,000				
	972,600				
	386,400				
	36,000				
	36,000				
	14,508,000				
	14,508,000				
2,000					
2,000					
2,000					

臺北市地方教育發展基金

各項費用

中華民國

前年度 決算數	上年度 預算數	計畫別	合計	國民教育計畫
		用途別科目		
523,542	535,250	其他	412,000	412,000
523,542	535,250	其他支出	412,000	412,000
523,542	535,250	其他	412,000	412,000

一臺北市立信義國民中學

彙計表

108年度

單位：新臺幣元

一般行政管理計畫	建築及設備計畫				

臺北市地方教育發展基金－臺北市立信義國民中學

員工人數彙計表

中華民國108年度

單位：人

計 畫 及 項 目	上年度最高可 進用員額數	本年度 增減(-)數	本年度最高可 進用員額數	說 明
合計	114	-6	108	
國民教育計畫部分	92	-5	87	
正式職員	92	-5	87	
臨時職員				
一般行政管理計畫部分	22	-1	21	
正式職員	20	-1	19	
正式工員	2		2	

註：1.本表兼任人員用人費用，係學校教職員兼課或請假代課鐘點費。

2.本校外包費編列游泳池救生員2人，計777,440元；校警勞務外包2人1,069,416元。

本 頁 空 白

臺北市地方教育發展基金

用人費用

中華民國

計畫及項目	合計	正式 員額 薪資	聘僱 人員 薪資	超時 工作 報酬	津貼	獎 金		
						年終獎金	考績獎金	其他
合計	209,101,000	86,904,000		1,303,015		10,863,000	12,763,000	
國民教育計畫	187,120,000	72,360,000		632,347		9,045,000	10,960,000	
職員薪金	72,360,000	72,360,000						
兼職人員 酬金	3,535,920							
加班費	632,347			632,347				
考績獎金	10,960,000						10,960,000	
年終獎金	9,045,000					9,045,000		
職員退休 及離職金	80,336,189							
工員退休 及離職金	33,571							
分擔員工 保險費	6,136,404							
傷病醫藥 費	371,500							
員工通勤 交通費	756,000							
其他福利 費	2,953,069							
一般行政管理計畫	21,981,000	14,544,000		670,668		1,818,000	1,803,000	
職員薪金	13,824,000	13,824,000						
工員工資	720,000	720,000						
加班費	670,668			670,668				
考績獎金	1,803,000						1,803,000	
年終獎金	1,818,000					1,818,000		
職員退休 及離職金	1,222,416							

—臺北市立信義國民中學

彙計表

108年度

單位：新臺幣元

退休及卹償金		資遣費	福 利 費					提繳費	兼任 人員 用人 費用
退休金	卹償金		分擔 保險費	傷病 醫藥費	提撥 福利金	員工通勤 交通費	其他		
81,649,776			7,401,120	371,500		1,020,600	3,289,069	3,535,920	
80,369,760			6,136,404	371,500		756,000	2,953,069	3,535,920	
80,336,189								3,535,920	
33,571			6,136,404						
				371,500		756,000			
							2,953,069		
1,280,016			1,264,716			264,600	336,000		
1,222,416									

臺北市地方教育發展基金

用人費用

中華民國

計畫及項目	合計	正式 員額 薪資	聘僱 人員 薪資	超時 工作 報酬	津貼	獎 金		
						年終獎金	考績獎金	其他
工員退休 及離職金	57,600							
分擔員工 保險費	1,264,716							
員工通勤 交通費	264,600							
其他福利 費	336,000							

註：1.本表不包含臨時工員薪津。
 2.本表兼任人員用人費用，係學校教職員兼課或請假代課鐘點費。3.本校外包費編列游泳池救生員2人，計777,440元；校警勞務外包2人1,069,416元。

—臺北市立信義國民中學

彙計表

108年度

單位：新臺幣元

退休及卹償金		資遣費	福 利 費					提繳費	兼任 人員 用人 費用
退休金	卹償金		分擔 保險費	傷病 醫藥費	提撥 福利金	員工通勤 交通費	其他		
57,600			1,264,716			264,600	336,000		

臺北市地方教育發展基金－臺北市立信義國民中學

單位（或計畫）成本分析表

中華民國108年度

單位：新臺幣千元

計畫別	單位	單位成本(元)或 平均利(費)率	數量	預算數	說明
合計				239,553	
國民教育計畫				199,051	
一般行政管理計畫				24,599	
建築及設備計畫				15,903	

臺北市地方教育發展基金－臺北市立信義國民中學

5年來主要業務計畫分析表

中華民國108年度

單位：新臺幣千元

年度及項目	單位	數量	單位成本(元)或 平均利(費)率	金額	說明
(本)年度預算數					
國民教育計畫				199,051	
(上)年度預算數					
國民教育計畫				187,091	
(前)年度決算數					
國民教育計畫				189,798	
(105)年度決算數					
國民教育計畫				200,157	
(104)年度決算數					
國民教育計畫				199,691	

臺北市地方教育發展基金－臺北市立信義國民中學

資本資產及長期負債明細表

中華民國108年度

單位：新臺幣千元

項 目	取得成本/ 舉債數	以前年度累 計折舊(耗)/ 長期投資評 價/未攤銷溢 (折)價	本 年 度 變 動				主要增減 原因說明	本年度累計折 舊(耗)/長期投 資評價變動數 /攤銷數	期末餘額
			增加		減少				
			金額	類型	金額	類型			
資產	67,982	40,445	1,395				5,046	23,886	
土地改良物	13,214	2,751					1,045	9,417	
房屋及建築	5,408	1,484					97	3,826	
機械及設備	28,246	20,155	973	增置			2,616	6,447	
交通及運輸 設備	2,906	2,480					104	322	
雜項設備	18,037	13,480	386	增置			1,156	3,788	
電腦軟體	171	95	36	增置			27	85	