

中華民國 113 年度 4-0501214

臺北市總預算案

臺北市政府教育局主管

臺北市地方教育發展基金

臺北市立興雅國民中學附屬單位預算之分預算

(特別收入基金)

臺北市立興雅國民中學編

臺北市地方教育發展基金－臺北市立興雅國民中學

目次

中華民國113年度

一、財務摘要	第 1 頁
二、業務計畫及預算概要	第 3 -12 頁
三、預算主要表	
(一) 基金來源、用途及餘絀預計表	第 13 頁
(二) 現金流量預計表	第 14 頁
四、預算明細表	
(一) 基金來源－違規罰款收入明細表	第 15 頁
(二) 基金來源－服務收入明細表	第 16 頁
(三) 基金來源－財產處分收入明細表	第 17 頁
(四) 基金來源－其他財產收入明細表	第 18 頁
(五) 基金來源－公庫撥款收入明細表	第 19 頁
(六) 基金來源－雜項收入明細表	第 20 頁
(七) 基金用途－國民教育計畫明細表	第 21 -31 頁
(八) 基金用途－一般行政管理計畫明細表	第 32 -33 頁
(九) 基金用途－建築及設備計畫明細表	第 34 -35 頁
五、預算參考表	
(一) 預計平衡表	第 37 頁
(二) 各項費用彙計表	第 38 -45 頁
(三) 員工人數彙計表	第 46 頁
(四) 用人費用彙計表	第 48 -49 頁
(五) 單位（或計畫）成本分析表	第 50 頁
(六) 5年來主要業務計畫分析表	第 51 頁
(七) 資本資產明細表	第 52 頁

臺北市地方教育發展基金－臺北市立興雅國民中學

財務摘要

中華民國113年度

單位：新臺幣千元

項 目	本 年 度	上 年 度	比較增減數	%
經營成績：				
基金來源	246,493	248,681	-2,188	-0.88
基金用途	248,500	253,782	-5,282	-2.08
賸餘(短絀)	-2,007	-5,101	3,094	--
餘絀情形：				
基金餘額	6,833	8,840	-2,007	-22.70
現金流量(註)：				
現金及約當現金之淨增(減)	-2,007	-5,101	3,094	--

附註：現金流量係採現金及約當現金基礎，包括現金及自投資日起3個月內到期或清償之債權證券。

本 頁 空 白

業務計畫及預算概要

臺北市地方教育發展基金 - 臺北市立興雅國民中學

業務計畫及預算概要

中華民國 113 年度

壹、基金概況

一、設立宗旨及願景：

- (一) 本校遵照憲法第 158 條及 160 條規定，教育文化應發展國民之民族精神、自治精神，國民道德與健全體格、科學及生活智能，以培養八大學習領域及十大基本能力。
- (二) 本校自 91 年度起依教育經費編列與管理法第 13 條規定設置「臺北市地方教育發展基金」，以促進教育健全發展，提昇教育經費運用績效。
- (三) 本校的教育願景「學習型的學校，會思考的孩子」，以「嚴管勤教，強調生活教育，以培育優質新公民」、「學習基石，戮力深耕閱讀，以開展無限新視野」、「素養導向，活化課堂學習，以因應未來新潮流」及「托底拔尖，多元學習活動，以激盪創發新思維」，保有優質的學風，細心呵護及傳承，因應時代的變遷漸思改變，培育出知識與能力、人文與科技及個性與群性兼優的興雅人。

二、施政重點：

- (一) 開啟多元智慧：尊重每個學生獨特的個性，以多元智慧的觀點協助他找到生命的亮點，肯定天生我才必有用，能知於學，樂於學。
- (二) 培養生活能力：培養學生帶得走的公民關鍵能力，強化自我管理、閱讀理解、理性批判、問題解決、奉獻服務、溝通表達等核心素養。
- (三) 蘊育人文情懷：在溫馨開放的校園文化中，孕育人文情懷，學會尊重、包容；建構生命的價值、完成人性的開展。
- (四) 建置溫馨民主的校園文化：
 1. 以參與式管理、落實行政、教師會、家長會三者的良性互動。
 2. 以學生第一，教學優先的觀念提昇行政服務效率。
 3. 放下威權心態，開啟校園民主之風氣。
- (五) 推動適性教學：
 1. 落實校本課程理念，採多元化、活潑化的教學及評量。
 2. 運用校內、外資源，加強多元學習能力。
 3. 關懷相對弱勢學生之教學及輔導。
 4. 推動行動學習，充實學生運用資訊之知能，並提昇教師運用學習載具教學之能力。

業務計畫及預算概要

中華民國 113 年度

(六) 辦理發展性的訓輔活動：

1. 辦理各項活動、競賽及展演。
2. 推動校內外學習服務。
3. 發展績優社團及校隊，如國樂、弦樂、管樂、武術、扯鈴、籃球、羽球、童軍等。
4. 加強新興領域教育的辦理，並融入各科教學以收成效。

三、組織概況：

本校設置校長 1 人，綜理全校校務，下設教務處、學生事務處、總務處、輔導室、會計室、人事室及附設補習學校等單位。

內部分層業務如下：

(一) 教務處：秉承校長之命，辦理全校教務事項。

1. 教學組：掌理課程編排、課業考查、教學研究及教學指導等事項。
2. 註冊組：掌理註冊、編班、轉學、休學及成績考查等有關學籍事項。
3. 設備組：掌理教學設備計畫之擬定、用具之管理、保管等事項。
4. 資訊組：掌理資訊教育及電腦網路之管理、保管等事項。

(二) 學生事務處：秉承校長之命，辦理全校學生事務事項。

1. 訓育組：掌理訓育計畫之擬定，指導班聯會、代聯會等學生自治團體之健全發展，並透過各項活動，實施性別教育，人權教育與群己關係之教育。
2. 生教組：掌理學生校內外生活管理及輔導等事項。
3. 體育組：加強學生體能訓練，重視團隊合作精神與良好運動風度之養成。
4. 衛生組：重視校園環境之整理與美化，配合宣導實施防災意識、環保教育與人口教育。

(三) 總務處：秉承校長之命，辦理全校總務事項。

1. 事務組：辦理校舍場地佈置及環境美化，監督校舍建築及整修，財物購買保管及分配等事項。
2. 出納組：辦理現金、票據、契約之保管等收支移轉等事項。
3. 文書組：辦理公文收發登記與典守學校印信，撰擬繕校及檔案保

臺北市地方教育發展基金 - 臺北市立興雅國民中學

業務計畫及預算概要

中華民國 113 年度

管等事項。

(四) 輔導室：秉承校長之命，辦理全校學生生活輔導、教育輔導、職業輔導等事項。

1. 資料組：掌理學生資料建立、保管、分析、應用、移轉及升學與就業資料搜集整理等事項。

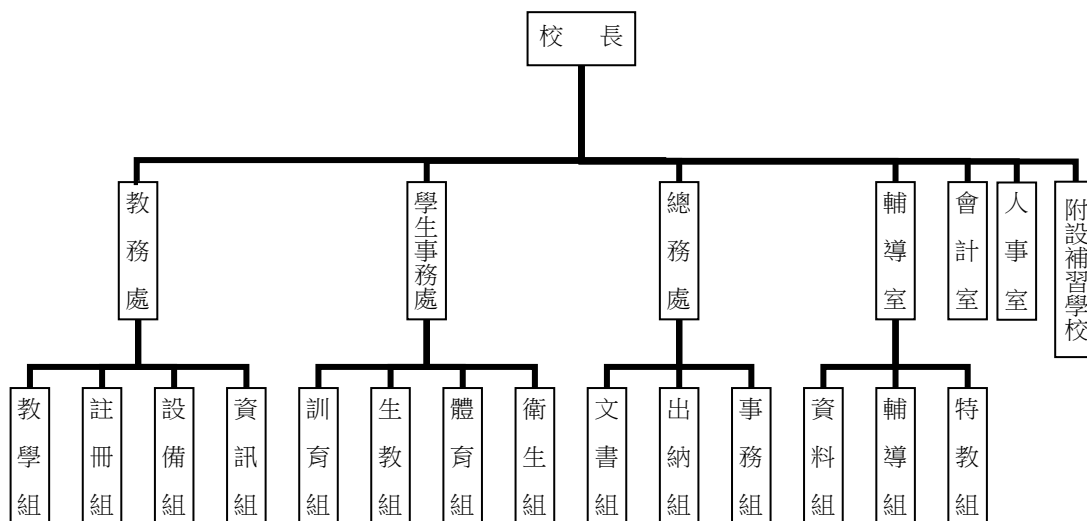
2. 輔導組：掌理學生輔導計畫擬定、策劃、個別輔導與團體輔導，辦理升學就業諮詢服務及輔導評鑑研究發展等事項。

3. 特教組：擬定特殊教育計畫章則、親師輔導諮詢、特教班甄選鑑別、實施各項診斷測驗、特教兒童追蹤輔導等事項。

(五) 會計室：秉承上級主計機關之監督與指導，並受校長之指揮，依法辦理歲計、會計、統計等事項。

(六) 人事室：秉承上級人事機關之監督與指導，並受校長之指揮，依法辦理人事管理查核等事項。

(七) 附設補習學校：下設校務、總務、人事、會計等單位，所需人員均由原編制內人員兼任，比照一般教學內部分層業務規定辦理各相關事項。



四、基金歸類及屬性：

本校地方教育發展基金依據教育經費編列與管理法第 13 條規定設置，本基金為預算法第 4 條第 1 項第 2 款第 5 目所定之特別收入基金，以本府教育局為管理機關。

臺北市地方教育發展基金 - 臺北市立興雅國民中學

業務計畫及預算概要

中華民國 113 年度

貳、業務計畫

一、基金來源：

單位：新臺幣千元

業務計畫	本年度預算數	實施內容
徵收及依法分配收入	20	本年度預計收取之廠商履約逾期罰款等收入。
勞務收入	111	本年度預計辦理 2 學期教科書採購收取之作業管理費、收取體育班甄選報名費及教師甄選報名費等收入。
財產收入	577	本年度預計辦理運動設施場館委外營運土地及房租出租之租金及權利金收入、財產報廢變賣之殘值收入、教職員工停車收入、校園場地開放收入等。
政府撥入收入	245,713	本年度預計由公庫撥入數。
其他收入	72	本年度預計收取各界捐款收入及數位學生證補卡等收入。

二、基金用途：

單位：新臺幣千元

業務計畫	本年度預算數	實施內容
國民教育計畫	242,083	本年度預計辦理教學事項為： 1. 各項教學、學生事務、圖書及輔導等業務。 2. 新購教具、圖書等各科教學設備，充實各科教材及用具。 3. 革新教學方法，提高教學效能。 4. 教師甄選業務、指定活動等項目。
一般行政管理計畫	2,624	本年度預計辦理事項為： 1. 綜理學校總務、人事、會計等業務。 2. 配合校務推動行政處室支援工作，進而增進校務運作。
建築及設備計畫	3,793	本年度預計辦理事項為： 1. 購置各學科教學課程所需教學設備、圖書館典藏之圖書。 2. 辦理無障礙電梯工程。

臺北市地方教育發展基金 - 臺北市立興雅國民中學
業務計畫及預算概要

中華民國 113 年度

參、預算概要

一、基金來源及用途之預計：

(一) 本年度基金來源：

違規罰款收入 2 萬元、服務收入 11 萬 1 千元、財產處分收入 20 萬 5 千元、其他財產收入 37 萬 2 千元、公庫撥款收入 2 億 4,571 萬 3 千元、雜項收入 7 萬 2 千元，本年度基金來源 2 億 4,649 萬 3 千元，較上年度預算數 2 億 4,868 萬 1 千元，減少 218 萬 8 千元，約 0.88%，主要係公庫撥款收入減少所致。

(二) 本年度基金用途：

國民教育計畫 2 億 4,208 萬 3 千元，一般行政管理計畫 262 萬 4 千元，建築及設備計畫 379 萬 3 千元，本年度基金用途 2 億 4,850 萬，較上年度預算數 2 億 5,378 萬 2 千元，減少 528 萬 2 千元，約 2.08%，主要係修建工程減少所致。

二、基金餘絀之預計：

本年度基金來源及用途相抵後，差短 200 萬 7 千元，較上年度預算數差短 510 萬 1 千元，減少 309 萬 4 千元，將移用以前基金餘額支應。

三、現金流量之預計：

本年度業務活動淨現金流出 200 萬 7 千元。

四、補辦預算事項：詳補辦預算明細表

(一) 固定資產之建設改良擴充 757 萬 6 千元。

1. 教育部補助高級中等學校以下學校運動操場及周邊設施整建計畫經費 700 萬元。
2. 教育部補助 111 年度充實公立國民中學生活科技教室-基本設備計畫經費 13 萬 3 千元。
3. 教育部補助 111 年度充實公立國民中學生活科技教室-基本設備計畫經費 11 萬 2 千元。
4. 教育局學校設施改善準備，補助本校游泳池整建工程，內屬設備部分移列固定資產 33 萬 1 千元。

臺北市地方教育發展基金 - 臺北市立興雅國民中學

業務計畫及預算概要

中華民國 113 年度

肆、以前年度計畫實施成果概述：

一、前（111）年度計畫實施成果概述：

業務計畫	實施概況	實施成果
勞務收入	本年度預計辦理暑期泳訓班普通票、學生票及教師甄選報名費等收入。	本年度收取教師甄選報名費等 1 萬 1 千元。
財產收入	本年度預計辦理財產報廢變賣殘值收入、教職員工停車收入、開放學校場地使用及員工消費合作社使用本校土地、房屋等收入。	本年度已收取財產報廢變賣收入 4 萬 5 千元、智慧販賣機使用費租金收入 3 千元、教職員工停車收入、開放學校場地使用收入等其他財產收入 22 萬 6 千元。
政府撥入收入	本年度預計由公庫撥入數。	本年度已收取公庫撥入數 2 億 7,107 萬元 6 千及教育部之補助計畫 104 萬 3 千元。
其他收入	本年度預計收取各界捐款收入、數位學生證補卡等收入。	本年度已收取數位學生證補卡等收入 2 萬。
國民教育計畫	本年度預計辦理教學事項為： 1. 辦理各項教學、學生事務、圖書及輔導等業務。 2. 新購教具、圖書等各科教學設備，充實各科教材及用具。 3. 革新教學方法，提高教學效能。 4. 辦理教師甄選、指定活動等項目。	新購設備、教具教材及善用校內外資源，提供新時代學子之首要。 保持教學為優先、學生為第一的理念，提高學生素養增強競爭力及國際視野，教師甄選業務、指定活動等項目，能知於學樂於學，提升人際溝通力、資訊教育、加強新興領域融入各科教學、人文科技等，再結合行政、家長會及教師會等多方正向參與，打造孕育溫馨的校園教學環境。
一般行政管理計畫	本年度預計辦理事項為： 1. 綜理學校總務、人事、會計等業務。 2. 配合校務推動行政處室	綜理學校總務、人事、會計等業務，並配合校務推動行政處室支援工作，進而增進校務運作，達成預

臺北市地方教育發展基金 - 臺北市立興雅國民中學

業務計畫及預算概要

中華民國 113 年度

	支援工作，進而增進校務運作。	期目標。
建築及設備計畫	本年度預計辦理事項為： 1. 購置各學科教學課程所需教學設備。 2. 辦理辦公室優質化整修工程。 3. 辦理優質圖書館精進方案工程。	1. 購置各學科教學課程所需教學設備。 2. 辦理完成辦公室優質化整修工程。 3. 辦理完成優質圖書館精進方案工程。 4. 辦理完成教育部體育署補助操場工程。 5. 辦理完成教育部體育署補助泳池整建工程委託技術服務發包。

臺北市地方教育發展基金 - 臺北市立興雅國民中學

業務計畫及預算概要

中華民國 113 年度

二、上年度已過期間（112 年 1 月 1 日至 6 月 30 日止）計畫實施成果概述：

業務計畫	實施概況	實施成果
徵收及依法分配收入	本年度截至 6 月 30 日止預計收取廠商履約逾期罰款之收入。	本年度截至 6 月 30 日止已收取之廠商履約逾期罰款等收入 1 千元。
勞務收入	本年度截至 6 月 30 日止預計辦理 1 學期教科書採購收取之作業管理費、收取體育班甄選報名費及教師甄選報名費等收入。	本年度截至 6 月 30 日止已收取教師甄選報名費 1 千元、暑期泳訓班因新冠肺炎疫情緣故，尚未開班授課。
財產收入	本年度截至 6 月 30 日止預計辦理運動設施場館委外營運土地及房租出租之租金及權利金收入、財產報廢變賣之殘值收入、教職員工停車收入、校園場地開放收入等。	本年度截至 6 月 30 日止已收取財產報廢變賣殘值收入 4 萬 9 千元、智慧販賣機使用費租金收入 7 千元、教職員工停車收入、校園場地開放收入等其他財產收入 30 萬元。
政府撥入收入	本年度截至 6 月 30 日止預計公庫撥入數。	本年度截至 6 月 30 日止已收取公庫撥入數 1 億 3,762 萬 4 千元及教育部之補助計畫 424 萬 8 千元。
其他收入	本年度截至 6 月 30 日止預計收取各界捐款收入、數位學生證補卡等收入。	本年度截至 6 月 30 日止已收取數位學生證補卡等收入 1 萬元。

臺北市地方教育發展基金 - 臺北市立興雅國民中學

業務計畫及預算概要

中華民國 113 年度

國民教育計畫	本年度截至 6 月 30 日止預計辦理教學事項為： 1. 辦理各項教學、學生事務、圖書及輔導等業務。 2. 新購教具、圖書等各科教學設備，充實各科教材及用具。 3. 革新教學方法，提高教學效能。 4. 辦理教師甄選、指定活動等項目。	本年度截至 6 月 30 日止已新購圖書等各科教學設備、教具教材及善用校內外資源，提供新時代學子之首要。 保持教學為優先、學生為第一的理念，提高學生素養增強競爭力，能知於學樂於學，提升人際溝通力、資訊教育、加強新興領域融入各科教學、人文科技等，再結合行政、家長會及教師會等多方正向參與，達成預期目標。
一般行政管理計畫	本年度截至 6 月 30 日止預計辦理事項為： 1. 綜理學校總務、人事、會計等業務。 2. 配合校務推動行政處室支援工作，進而增進校務運作。	持續辦理學校總務、人事、會計等業務，並配合校務推動行政處室支援工作，進而增進校務運作，以達成預期目標。
建築及設備計畫	本年度截至 6 月 30 日止預計辦理事項為： 1. 購置各學科教學課程所需教學設備、圖書館典藏之圖書招標作業。 2. 辦理教育部體育署補助泳池整建工程。 3. 辦理七年級普通教室環境改善工程招標作業。	1. 購置各學科教學課程所需教學設備、圖書館典藏之圖書招標作業。 2. 辦理教育部體育署補助泳池整建工程。 3. 辦理七年級普通教室環境改善工程。

臺北市地方教育發展基金－臺北市立興雅國民中學

補辦預算明細表

中華民國113年度

單位：新臺幣元

項 目	金額	辦理年度	說 明
合計	7,576,000		
固定資產之建設改良擴充	7,576,000		
興建土地改良物	7,000,000	111	教育部補助高級中等學校以下學校運動操場及周邊設施整建計畫經費。
運動操場	7,000,000		
購置機械及設備	133,000	111	教育部補助111年度充實公立國民中學生活科技教室-基本設備計畫經費。
配電及防漏電設施	133,000		
購置雜項設備	112,000	111	教育部補助111年度充實公立國民中學生活科技教室-基本設備計畫經費。
工作桌	112,000		
購置機械及設備	331,000	112	教育局學校設施改善準備，補助本校游泳池整建工程，內屬設備部分移列固定資產。
熱泵	331,000		

備註：各基金依預算法第88條規定補辦預算，應確係不及編入年度預算，且因經營環境發生重大變遷或正常業務(含執行中央補助款項目)之確實需要，並經主管機關核轉本府核准先行辦理者；不具急迫性之事項，仍應儘可能納入預算辦理。

預算主要表

臺北市地方教育發展基金－臺北市立興雅國民中學

基金來源、用途及餘絀預計表

中華民國113年度

單位：新臺幣千元

前年度決算數	項 目	本年度預算數	上年度預算數	比較增減（－）
272,424	基金來源	246,493	248,681	-2,188
	徵收及依法分配收入	20		20
	違規罰款收入	20		20
11	勞務收入	111	111	
11	服務收入	111	111	
274	財產收入	577	577	
45	財產處分收入	205	205	
3	租金收入			
226	其他財產收入	372	372	
272,119	政府撥入收入	245,713	247,720	-2,007
271,076	公庫撥款收入	245,713	247,720	-2,007
1,043	政府其他撥入收入			
20	其他收入	72	273	-201
20	雜項收入	72	273	-201
270,191	基金用途	248,500	253,782	-5,282
248,087	國民教育計畫	242,083	245,296	-3,213
2,298	一般行政管理計畫	2,624	2,634	-10
19,807	建築及設備計畫	3,793	5,852	-2,059
2,233	本期賸餘(短絀)	-2,007	-5,101	3,094
11,708	期初基金餘額	8,840	6,911	1,929
13,941	期末基金餘額	6,833	1,810	5,023

註：前年度決算數細數之和與總數或略有出入，係四捨五入關係，以下各表同。

臺北市地方教育發展基金－臺北市立興雅國民中學

現金流量預計表

中華民國113年度

單位：新臺幣千元

項 目	本 預	年 算	度 數	說 明
業務活動之現金流量				
本期賸餘(短絀)			-2,007	
業務活動之淨現金流入(流出)			-2,007	
其他活動之現金流量				
其他活動之淨現金流入(流出)				
現金及約當現金之淨增(淨減)			-2,007	
期初現金及約當現金			15,132	
期末現金及約當現金			13,125	

註：本表係採現金及約當現金基礎，包括現金及自投資日起3個月內到期或清償之債權證券。

預算明細表

臺北市地方教育發展基金－臺北市立興雅國民中學

基金來源－違規罰款收入明細表

中華民國113年度

單位：新臺幣元

科 目	單位	本 年 度 預 算 數			說 明
		數量 業務量	利(費)率	金 額	
合計 違規罰款收入	年	1	20,000	20,000 20,000 20,000	較上年度預算數0元，增加20,000元。 廠商違約金等收入。

臺北市地方教育發展基金－臺北市立興雅國民中學

基金來源－服務收入明細表

中華民國113年度

單位：新臺幣元

科 目	單位	本 年 度 預 算 數			說 明
		數量 業務量	利(費)率	金 額	
合計				111,000	
服務收入				111,000	較上年度預算數111,000元，無增減。
	人	5	800	4,000	暑期泳訓班普通票收入(收支對列)。
	人	140	700	98,000	暑期泳訓班學生票收入(收支對列)。
	人	30	300	9,000	教師甄選報名費收入。

臺北市地方教育發展基金－臺北市立興雅國民中學

基金來源－財產處分收入明細表

中華民國113年度

單位：新臺幣元

科 目	單位	本 年 度 預 算 數			說 明
		數量 業務量	利(費)率	金 額	
合計				205,000	
財產處分收入	年	1	205,000	205,000 205,000	較上年度預算數205,000元，無增減。 財產報廢變賣收入。

臺北市地方教育發展基金－臺北市立興雅國民中學

基金來源－其他財產收入明細表

中華民國113年度

單位：新臺幣元

科 目	單位	本 年 度 預 算 數			說 明
		數量 業務量	利(費)率	金 額	
合計				372,000	
其他財產收入				372,000	較上年度預算數372,000元，無增減。 員生消費合作社使用本校土地、房屋收入。 開放學校場地使用收入(收支對列)。 教職員工停車收入。
	年	1	20,000	20,000	
	年	1	310,000	310,000	
	年	1	42,000	42,000	

臺北市地方教育發展基金－臺北市立興雅國民中學

基金來源－公庫撥款收入明細表

中華民國113年度

單位：新臺幣元

科 目	單位	本 年 度 預 算 數			說 明
		數量 業務量	利(費)率	金 額	
合計				245,713,000	
公庫撥款收入	年	1	245,713,000	245,713,000	較上年度預算數247,720,000元，減少2,007,000元。 市府補助款。

臺北市地方教育發展基金－臺北市立興雅國民中學

基金來源－雜項收入明細表

中華民國113年度

單位：新臺幣元

科 目	單位	本 年 度 預 算 數			說 明
		數量 業務量	利(費)率	金 額	
合計				72,000	
雜項收入				72,000	較上年度預算數273,000元，減少201,000元。
	年	1	66,000	66,000	數位學生證補卡費收入。
	年	1	6,000	6,000	學生到離校簡訊服務費收入。

臺北市地方教育發展基金－臺北市立興雅國民中學

基金用途－國民教育計畫明細表

中華民國113年度

單位：新臺幣元

前年度 決算數	上年度 預算數	科 目	本 年 度 預 算 數	說 明
248,086,604	245,296,000	合 計	242,083,000	
239,139,613	233,608,000	用人費用	229,854,000	
130,165,517	120,096,000	正式員額薪資	117,276,000	較上年度預算數120,096,000元，減少2,820,000元。
128,092,213	118,320,000	職員薪金	116,016,000	
			11,952,000	特教教師12人薪金(詳用人費用彙計表)(含教育部補助導師費96,000元)。
			104,064,000	教師115人薪金、職員22人薪金(詳用人費用彙計表)(含教育部補助導師費540,000元及專任輔導教師2,560,000元)。
829,816	744,000	工員工資	744,000	工員2人工資(詳用人費用彙計表)。
1,243,488	1,032,000	警餉	516,000	校警1人薪金(詳用人費用彙計表)。
6,038,413	6,800,870	聘僱及兼職人員薪資	7,052,726	較上年度預算數6,800,870元，增加251,856元。
6,038,413	6,800,870	兼職人員酬金	7,052,726	
			45,360	補助調整授課鐘點費之外聘教師勞、健保及勞退費用(教育部補助款)。
			453,600	補助調整授課特教教師鐘點費，15人*2節*40週*378元(教育部補助款)。
			51,840	兼補校行政人員(校務主任)工作補助費，1人*12月*4,320元。
			92,160	兼補校行政人員(組長，共計2人)工作補助費，2人*12月*3,840元。
			108,000	教師兼補校導師費(含教育部補助導師費36,000元)，3人*12月*3,000元。
			180,000	兼補校行政人員(總務、人事、會計、幹事2人)工作補助費，5人*12月*3,000元。
			42,000	兼補校行政人員(校長)工作補助費，1人*12月*3,500元。
			1,164,240	教師代課鐘點費，本校編制教師總人數125人，按9分之1計，編列14人，每人220節，總節數14人*220節=3,080節，每節378元。
			3,296,160	補助調整教師授課鐘點費(教育部補助款)，109人*2節*40週*378元。
			329,616	補助調整授課鐘點費之外聘教師勞、健保及勞退費用(教育部補助款)。

臺北市地方教育發展基金－臺北市立興雅國民中學

基金用途－國民教育計畫明細表

中華民國113年度

單位：新臺幣元

前年度 決算數	上年度 預算數	科 目	本 年 度 預 算 數	說 明
			950,400	補校教師授課鐘點費，3班*44週*20節*378元。
			281,600	補助聘用特教教師助理員經費，1人*160節*10月*176元。
			57,750	補助聘用特教教師助理員經費，勞、健保及勞退費用。
1,892,640	1,731,263	加（夜）班費	1,731,263	較上年度預算數1,731,263元，無增減。
69,304	156,070	延長工時加班費	156,070	
			10,980	開放學校場地工作人員加班費(收支對列)。
			69,000	中等學校市長獎頒獎典禮工作人員加班費。
			71,010	教職員加班費(普通班級業務費額度)。
			5,080	特教班教師加班費(特教班業務費額度)。
1,823,336	1,575,193	未休假加班費	1,575,193	不休假出勤加班費。
29,549,954	31,468,000	獎金	30,651,000	較上年度預算數31,468,000元，減少817,000元。
14,145,416	16,456,000	考績獎金	15,991,500	
			14,441,500	依考績法規定核發之獎金。
			1,550,000	依考績法規定核發之獎金。
15,404,538	15,012,000	年終獎金	14,659,500	
			13,165,500	依規定於年節加發之獎金。
			1,494,000	依規定於年節加發之獎金。
53,491,237	58,482,157	退休及卹償金	58,102,131	較上年度預算數58,482,157元，減少380,026元。
52,710,887	58,297,500	職員退休及離職金	57,928,620	
			1,226,160	提撥退撫基金。
			11,317,740	提撥退撫基金及勞工退休金。
			60,000	退休人員年終慰問金。
			45,324,720	退休人員月退休金，112人x32,640元x12月=43,868,160元；退休遺族遺屬年金(月撫慰金)，7人x17,340元x12月=1,456,560元，合計45,324,720元。
667,472	70,666	工員退休及離職金	59,520	
			59,520	提撥勞工退休準備金。
112,878	113,991	卹償金	113,991	

臺北市地方教育發展基金－臺北市立興雅國民中學

基金用途－國民教育計畫明細表

中華民國113年度

單位：新臺幣元

前年度 決算數	上年度 預算數	科 目	本 年 度 預 算 數	說 明
18,001,852	15,029,710	福利費	113,991 15,040,880	遺族撫卹金。 較上年度預算數15,029,710元，增加11,170元。
12,886,879	10,347,624	分擔員工保險費	10,024,836	
			9,025,692	分擔公保、勞保、健保費。
			999,144	分擔公保、勞保、健保費。
359,500	497,000	傷病醫藥費	831,500	
			12,000	職業安全衛生健康檢查經費，10人*1,200元。
			608,000	健康檢查補助費，38人*16,000元。
			211,500	健康檢查補助費，47人*4,500元。
1,220,038	1,480,668	員工通勤交通費	1,480,668	
			50,400	特教師上下班交通費，8人*10月*630元。
			47,040	特教師上下班交通費，4人*10月*1,176元。
			811,440	教師上下班交通費，69人*10月*1,176元。
			258,300	教師上下班交通費，41人*10月*630元。
			45,360	職員及工員上下班交通費，6人*12月*630元。
			268,128	職員及工員上下班交通費，19人*12月*1,176元。
3,535,435	2,704,418	其他福利費	2,703,876	
			640,000	休假旅遊補助費。
			66,000	退休人員三節慰問金，11人*6,000元。
			130,520	結婚補助費，2人*2月*32,630元。
			379,800	喪葬補助費，2人*5月*37,980元。
			1,487,556	教職員工子女教育補助費。
4,675,274	6,261,000	服務費用	6,754,000	
1,771,062	2,540,217	水電費	2,301,757	較上年度預算數2,540,217元，減少238,460元。
1,526,270	1,857,000	工作場所電費	1,619,280	
			100,000	電費(游泳池水電清潔維護費)。
			70,897	特教班電費。
			720,792	學生在校作息時間內使用冷氣設備電費，54班*13,348元。
			632,791	電費基本費。

臺北市地方教育發展基金－臺北市立興雅國民中學

基金用途－國民教育計畫明細表

中華民國113年度

單位：新臺幣元

前年度 決算數	上年度 預算數	科 目	本 年 度 預 算 數	說 明
			26,800	暑期泳訓班電費補助(室內)(收支對列)。
			68,000	開放學校場地電費(收支對列)。
236,973	238,557	工作場所水費	237,817	
			14,280	暑期泳訓班水費補助(室內)(收支對列)。
			175,437	水費基本費。
			15,000	特教班水費。
			33,100	水費(游泳池水電清潔維護費)。
7,819	444,660	氣體費	444,660	
			3,660	家政教室用瓦斯費(普通班級教學材料費額度)。
			441,000	溫水游泳池燃料費。
18,130	119,000	旅運費	119,000	較上年度預算數119,000元，無增減。
10,116	104,350	國內旅費	104,350	
			8,250	教職員工短程車資(普通班級業務費額度)。
			83,700	校外教學隨隊人員出差旅費，18人*3天*1,550元。
			12,400	教職員工因公出差旅費。
530	14,650	貨物運費	14,650	
			4,650	參加各項活動、露營、展覽等器材搬運費。
			10,000	中等學校市長獎頒獎典禮搬運活動用設備運費，2次*5,000元。
7,484		其他旅運費		
339,631	341,100	印刷裝訂與廣告費	291,100	較上年度預算數341,100元，減少50,000元。
339,631	341,100	印刷及裝訂費	291,100	
			201,600	影印機使用費(普通班級教學材料費額度)。
			51,000	中等學校市長獎頒獎典禮活動文宣印製，1,275本*40元。
			30,000	辦裡雙語教育印製教學、增能研習、海報及文宣等資料。
			8,500	運動會邀請卡印製。
1,174,949	1,985,319	修理保養及保固費	1,985,519	較上年度預算數1,985,319元，增加200元。
443,244	586,949	一般房屋修護費	586,949	
			465,600	校舍建築等修理維護。
			53,850	校舍建築等修理維護(特殊及資源教學)。

臺北市地方教育發展基金－臺北市立興雅國民中學

基金用途－國民教育計畫明細表

中華民國113年度

單位：新臺幣元

前年度 決算數	上年度 預算數	科 目	本 年 度 預 算 數	說 明
272,700	700,980	機械及設備修護費	67,499 701,180 43,400 52,600 179,020 374,160 52,000	公有房舍及其他建築等修繕費。 電腦設備維護費(電腦專案計畫)。 太陽光電設備維護費。 開放學校場地設備修護費(收支對列)。 各項教學器材設備等修理維護。 游泳池設備維護費(游泳池水電清潔維護費)。
11,600	104,760	交通及運輸設備修護費	104,760	各項教學器材設備等修理維護。
447,405	592,630	雜項設備修護費	592,630 400,480 108,000 21,150 63,000	各項教學器材設備等修理維護。 冷氣設備維護費，54班*2,000元。 各項教學器材設備等修理維護(特殊及資源教學)。 游泳池設備維護費(游泳池水電清潔維護費)。
	4,200	保險費	4,200	較上年度預算數4,200元，無增減。
	4,200	其他保險費	4,200	暑期泳訓班學員保險費(收支對列)，150人*28元。
739,520	836,164	一般服務費	1,487,124	較上年度預算數836,164元，增加650,960元。
15,640	12,108	佣金、匯費、經理費及手續費	12,108	委託超商代收學雜費手續費，1,009人*2學期*6元。
423,880	508,656	外包費	508,656 423,880 84,776	游泳池救生員外包費，1人*10月*42,388元。 暑期泳訓班救生員外包費，1人*2月*42,388元(非收支對列)。
	11,400	計時與計件人員酬金	510,360 453,600 45,360 3,600	閩客語教學支援人員鐘點費，30節*40週*378元(新增)。 閩客語教學支援人員鐘點費之外聘人員勞、健保及勞退費用(新增)。 提撥國中特殊技藝教育班外聘教師退休金，1人*10月*360元。

臺北市地方教育發展基金－臺北市立興雅國民中學

基金用途－國民教育計畫明細表

中華民國113年度

單位：新臺幣元

前年度 決算數	上年度 預算數	科 目	本 年 度 預 算 數	說 明
300,000	304,000	體育活動費	7,800	分擔國中特殊技藝教育班外聘教師勞保費，1人*10月*780元。
			456,000	
			36,000	文康活動費，本校編列特教教職員12人，每人編列3,000元。
			420,000	文康活動費，本校編列教師116人、職員21人、工員2人及校警1人，合計140人，每人編列3,000元。
631,982	435,000	專業服務費	565,300	較上年度預算數435,000元，增加130,300元。
563,982	404,400	講課鐘點、稿費、出席審查及查詢費	534,700	
			45,600	國中特殊技藝教育班外聘教師鐘點費，114節*400元。
			56,000	分組活動外聘教師鐘點費，28節*2,000元。
			4,000	特教班外聘講座鐘點費(特教班業務費額度)，2節*2,000元。
			36,000	特教班教材編輯費，5班*12月*600元。
			50,000	暑期泳訓班教練指導鐘點費，100節*500元(收支對列)。
			4,000	綠屋頂外聘講座鐘點費，2節*2,000元。
			2,000	技職教育、免試及12年國教校園宣導外聘講座鐘點費，1節*2,000元。
			5,000	辦理雙語教育活動，外聘國內專家學者出席費，2節*2,500。
			6,000	外聘國內專家學者辦理雙語教育研習、座談會、訓練進修等鐘點費，3節*2,000。
			6,000	辦理雙語教育研習、座談會、訓練進修等，外聘講座鐘點費，4節*1,500。
			20,000	辦理雙語教育研習、座談會、訓練進修等，內聘講座鐘點費，20節*1,000。
			170,100	雙語教育協同教學鐘點費，15班*1節=15節，15節*30週=450節；450*378=170,100元。
			20,000	國中輔導活動外聘講座鐘點費，10節*2,000元。

臺北市地方教育發展基金－臺北市立興雅國民中學

基金用途－國民教育計畫明細表

中華民國113年度

單位：新臺幣元

前年度決算數	上年度預算數	科 目	本 年 度 預 算 數	說 明
			10,000	國中冬夏令營外聘講座鐘點費，5節*2,000元。
			24,000	課後社團活動內聘講座鐘點費，24節*1,000元。
			6,000	課後社團活動外聘講座鐘點費，4節*1,500元。
			20,000	性別平等教育宣導活動出席費，8人次*2,500元。
			4,000	小田園教育體驗學習計畫外聘講座鐘點費，2節*2,000元。
			30,000	教師專業成長外聘講座鐘點費(辦理兩公約人權、法治、品德教育、特教、輔導、環教、生命、資訊安全等各類依法宣導活動)，15節*2,000元。
			4,000	國中適性入學宣導講師鐘點費，2節*2,000元(含教育部補助2,000元)。
			12,000	國中生涯發展外聘講座鐘點費，6節*2,000元。
32,000	30,600	委託檢驗(定)試驗認證費	30,600	
			15,000	消防安全設備檢修申報費。
			15,600	飲水機水質檢驗費，13臺*1年*1,200元。
36,000		電腦軟體服務費		
1,844,057	2,399,000	材料及用品費	2,341,000	
813,141	599,070	使用材料費	629,290	較上年度預算數599,070元，增加30,220元。
813,141	599,070	設備零件	629,290	
			283,500	電腦設備維護及管理費，45班*6,300元。
			32,000	班級課桌椅，20張*1,600元(由班級設備費移列)(新增)。
			7,000	新購海洋鼓，2顆*3,500元(學務處)。
			14,420	運動會器材費。
			13,000	童軍教育訓練用品，2團*6,500元。
			168,370	教學所需用具(普通班級教學材料費額度)。
			50,000	特教班教學用教具等(特教班教學材料費額度)。
			31,000	小田園教育體驗學習計畫盆鉢、自動灑水組及教材費等。

臺北市地方教育發展基金－臺北市立興雅國民中學

基金用途－國民教育計畫明細表

中華民國113年度

單位：新臺幣元

前年度 決算數	上年度 預算數	科 目	本 年 度 預 算 數	說 明
1,030,916	1,799,930	用品消耗	30,000	綠屋頂教育體驗學習計畫盆鉢與容器、菜圃及自動灑水給水組合配管(第3期增設)。
			1,711,710	較上年度預算數1,799,930元，減少88,220元。
218,042	238,200	辦公(事務)用品	181,950	
			10,000	性別平等教育宣導活動用文具用品等。
			17,000	第2代校務行政系統專案及組成專案團隊會議用文具、紙張及協助辦理教育訓練學校相關用品等。
			119,000	中等學校市長獎頒獎典禮活動用文具、碳粉匣等用品。
			8,750	特教班教學用文具用品等(特教班教學材料費額度)。
			17,200	國中輔導活動用辦公用品等。
			10,000	運動會用文具用品等。
48,100	48,100	報章雜誌		
70,073	37,000	醫療用品(非醫療院所使用)	37,000	健康中心藥品。
694,701	1,476,630	其他用品消耗	1,492,760	
			20,000	運動會場地佈置用品。
			115,600	消毒劑(游泳池水電清潔維護費)。
			6,400	國中輔導活動材料費。
			6,400	辦理國中輔導活動逾時誤餐餐盒費用，64人次*100元。
			28,800	國中冬夏令營活動材料費、租車費及雜支等。
			1,200	國中冬夏令營逾時誤餐餐盒費用，12人次*100元。
			1,600	特教班教師逾時誤餐餐盒費用，16人次*100元(特教班業務費額度)。
			10,350	特教班教學用材料等(特教班教學材料費額度)。
			265,440	教學、實驗、體育、工藝(家事)等材料(普通班級教學材料費額度)。
			41,460	補校教學、實驗、體育、工藝(家事)等材料(普通班級教學材料費額度)。

臺北市地方教育發展基金－臺北市立興雅國民中學

基金用途－國民教育計畫明細表

中華民國113年度

單位：新臺幣元

前年度 決算數	上年度 預算數	科 目	本 年 度 預 算 數	說 明
			37,000	教職員工逾時誤餐餐盒費用，370人次*100元(普通班級業務費額度)。
			26,000	補校教科書，26人*1,000元。
			231,740	專用垃圾袋、衛生器材、衛生紙、材料及教室佈置費等(普通班級業務費額度)。
			180,000	中等學校市長獎頒獎典禮活動用器材、會場布置等。
			48,000	中等學校市長獎頒獎典禮工作人員逾時誤餐餐盒費用，480人次*100元。
			100,000	中等學校市長獎頒獎典禮活動錄影帶製作、受獎人相片及光碟製作。
			23,000	中等學校市長獎頒獎典禮活動用茶水等雜支。
			120,000	中等學校市長獎頒獎典禮活動參加人員逾時誤餐餐盒費用，1,200人次*100元。
			18,000	國中特殊技藝教育班教學材料等。
			2,070	暑期泳訓班用消毒劑(收支對列)，9班*230元。
			32,500	小田園教育體驗學習計畫有機肥料、花苗種子、教學教材製作及雜支等。
			72,800	國中生涯發展學生職群體驗活動材料費、講義報告印製、郵電、文具用品及雜支等。
			4,000	辦理教師甄選工作逾時誤餐餐盒費用，40人次*100元。
			11,200	第2代校務行政系統專案及組成專案團隊人員會議、驗收逾時誤餐餐盒費用，112人次*100元。
			1,800	第2代校務行政系統專案及組成專案團隊人員會議及協辦學校場佈等雜支費用。
			22,900	辦理雙語教育研習、座談會、訓練進修等文具用品、資訊耗材、茶包等雜支。
			15,000	辦理雙語教育研習學生教材、教師增能相關圖書媒體及教學活動等教材。
			25,000	辦理雙語教育研習、座談會、訓練進修等逾時誤餐餐盒費用，250人次*100=25,000元。

臺北市地方教育發展基金－臺北市立興雅國民中學

基金用途－國民教育計畫明細表

中華民國113年度

單位：新臺幣元

前年度 決算數	上年度 預算數	科 目	本 年 度 預 算 數	說 明
			24,500	種植用介質、防蟲網、支架、花苗菜苗、有機肥及教學教材製作、雜支等。
139,959	63,000	租金、償債、利息及相關手續費	63,000	
135,159	58,120	交通及運輸設備租金	58,120	較上年度預算數58,120元，無增減。
135,159	58,120	車租	58,120	
			18,120	特教班參加各項活動租車費用(特教班業務費額度)。
			40,000	中等學校市長獎頒獎典禮活動接送工作人員、肢障受獎人及表演人員車資，8次*5,000元。
4,800	4,880	雜項設備租金	4,880	較上年度預算數4,880元，無增減。
4,800	4,880	雜項設備租金	4,880	
			4,800	電錶月租費(普通班級業務費額度)。
			80	配合預算編列至千元，增列進位數80元。
2,083,107	2,716,000	會費、捐助、補助、分攤、照護、救濟與交流活動費	2,798,000	
145,130	112,825	捐助、補助與獎助	112,025	較上年度預算數112,825元，減少800元。
145,130	112,825	獎助學員生給與	112,025	
			102,000	優秀學生獎學金，51班*2學期*1,000元。
			10,000	教育關懷獎每校推薦1名學生獎助金。
			25	配合預算編列至千元，增列進位數25元。
1,937,977	2,603,175	補貼、獎勵、慰問、照護與救濟	2,685,975	較上年度預算數2,603,175元，增加82,800元。
87,930	91,200	獎勵費用	304,000	敬師獎勵活動費，152人*2,000元。
1,850,047	2,511,975	其他補貼、獎勵、慰問、照護與救濟	2,381,975	
			167,700	弱勢學生教科書補助費用，129人*1,300元。
			1,267,875	清寒學生餐費補助，105人*125日*55元+105人*80日*65元。
			946,400	補助學校午餐使用有機蔬菜或有機米計畫，910人*40週*26元。
204,594	249,000	其他	273,000	
204,594	249,000	其他支出	273,000	較上年度預算數249,000元，增加24,000元。

臺北市地方教育發展基金－臺北市立興雅國民中學

基金用途－國民教育計畫明細表

中華民國113年度

單位：新臺幣元

前年度 決算數	上年度 預算數	科 目	本 年 度 預 算 數	說 明
204,594	249,000	其他	273,000	
			23,700	運動會比賽獎牌等。
			103,500	班級自治費，1,035人*2學期*50元。
			45,000	退休人員紀念品，9人*5,000元。
			100,800	執行學生路隊安全導護費，4人*40週*10次*63元。

臺北市地方教育發展基金－臺北市立興雅國民中學

基金用途－一般行政管理計畫明細表

中華民國113年度

單位：新臺幣元

前年度 決算數	上年度 預算數	科 目	本 年 度 預 算 數	說 明
2,297,669	2,634,000	合 計	2,624,000	
13,831	29,000	用人費用	29,000	
13,831	29,000	加(夜)班費	29,000	較上年度預算數29,000元，無增減。
13,831	29,000	延長工時加班費	29,000	業務需要行政人員加班費(統籌業務費)。
2,182,044	2,225,000	服務費用	2,218,000	
118,553	129,600	郵電費	128,668	較上年度預算數129,600元，減少932元。
9,900		郵費		
108,653	129,600	電話費	128,668	電話費(統籌業務費)。
17,700		印刷裝訂與廣告費		
17,700		印刷及裝訂費		
587,400	656,000	一般服務費	1,290,932	較上年度預算數656,000元，增加634,932元。
587,400	656,000	外包費	1,290,932	
			200,000	消化超額職工5人(技工、工友)業務外包費。
			456,000	職工(工友)業務外包費，1人*12月*38,000元。
			634,932	校警勞務外包費，1人*12月*52,911元(新增)。
1,359,996	1,341,000	專業服務費	700,000	較上年度預算數1,341,000元，減少641,000元。
5,000		講課鐘點、稿費、出席審查及查詢費		
14,500		委託考選訓練費		
1,340,496	1,341,000	其他專業服務費	700,000	
			700,000	校園安全機械定點、機動巡邏等保全費用。
98,395	98,400	公共關係費	98,400	較上年度預算數98,400元，無增減。
98,395	98,400	公共關係費	98,400	校長特別費，12月*8,200元。
94,741	378,000	材料及用品費	375,000	
1,240		使用材料費		
1,240		油脂		
93,501	378,000	用品消耗	375,000	較上年度預算數378,000元，減少3,000元。
93,501	371,900	辦公(事務)用品	371,950	
			371,180	統籌業務費計算如下：普通班45班、特教

臺北市地方教育發展基金－臺北市立興雅國民中學

基金用途－一般行政管理計畫明細表

中華民國113年度

單位：新臺幣元

前年度決算數	上年度預算數	科 目	本 年 度 預 算 數	說 明
	6,100	服 裝	3,050	班2班，1,290元x15班x12月=232,200元， 810元x15班x12月=145,800元，640元x17班 x12月=130,560元，補校3班，645元x3班 x12月=23,220元，以上合計531,780元，除依 實際需求移列加班費29,000元、電話費 129,600元、會費2,000元外，其餘如列數。 770 配合預算編列至千元，增列進位數770元。
			1,100	校警皮鞋，1人*1雙*1,100元。
			400	校警服裝配備，1人*400元。
			50	校警襪子，1雙*50元。
			1,500	校警夏服(成立第39年)，1人*1套*1,500元。
1,155		租金、償債、利息及相關手續費		
1,155		交通及運輸設備租金		
1,155		車租		
1,788		稅捐及規費(強制費)		
1,788		規費		
1,788		行政規費與強制費		
2,000	2,000	會費、捐助、補助、分攤、照 護、救濟與交流活動費	2,000	
2,000	2,000	會費	2,000	較上年度預算數2,000元，無增減。
2,000	2,000	職業團體會費	2,000	護理師2人公會會費(統籌業務費)。
2,110		其他		
2,110		其他支出		
2,110		其他		

臺北市地方教育發展基金－臺北市立興雅國民中學

基金用途－建築及設備計畫明細表

中華民國113年度

單位：新臺幣元

前年度 決算數	上年度 預算數	科 目	本 年 度 預 算 數	說 明
19,806,758	5,852,000	合計	3,793,000	
19,806,758	5,852,000	購建固定資產、無形資產、非理財 目的之長期投資及營舍與設施工程 支出	3,793,000	
12,349,434	1,816,000	購建固定資產	3,207,000	
12,349,434	1,816,000	一般建築及設備計畫	3,207,000	
6,930,797		校園整修工程		
6,930,797		興建土地改良物		
523,325	486,000	班級設備	594,000	
315,275	463,000	購置機械及設備	261,000	
			129,000	新購86吋觸控中大屏1臺(教務處)。
			56,000	新購65吋液晶觸控電視機1臺(教務處)。
			76,000	汰換微電腦液晶視力檢查儀1臺(健康中心)。
208,050	23,000	購置雜項設備	333,000	
			54,000	新購多功能料理機1臺(教務處)。
			20,000	新購直立式沙包1座(輔導室)。
			30,000	新購沙發客廳組(1+2+3人+大小茶几)1組(輔導室)。
			13,000	新購康加(Conga)鼓1組(學務處)。
			16,000	新購天巴(Timbale)鼓1組(學務處)。
			60,000	新購圖書館典藏圖書。
			78,000	汰舊換新溫控電熱箱，6個*13,000元(總務處)。
			36,000	汰換飲水機(冰溫熱三用)，2臺*18,000元(總務處)。
			26,000	新購樂高(LEGO)，2組*13,000元(教務處)。
28,400	61,000	特殊班設備	64,000	
	35,000	購置機械及設備	54,000	
			54,000	新購65吋智慧互動電子白板1臺。

臺北市地方教育發展基金－臺北市立興雅國民中學

基金用途－建築及設備計畫明細表

中華民國113年度

單位：新臺幣元

前年度 決算數	上年度 預算數	科 目	本 年 度 預 算 數	說 明
28,400	26,000	購置雜項設備	10,000	
			10,000	新購任天堂switch紅藍主機1臺。
935,100	904,500	資訊設備	999,000	
935,100	904,500	購置機械及設備	999,000	
			765,000	汰換筆記型電腦，30部*25,500元(電腦專案計畫)。
			234,000	汰換網路及資訊周邊設備(電腦專案計畫)。
3,931,812	364,500	校園設備		
132,725	364,500	購置機械及設備		
71,000		購置交通及運輸設備		
3,728,087		購置雜項設備		
		優質圖書館精進方案	1,550,000	
		購置機械及設備	1,550,000	
			1,550,000	無障礙景觀式電梯設備。
	36,000	購置無形資產	36,000	
	36,000	一般建築及設備計畫	36,000	
	36,000	資訊設備	36,000	
	36,000	購置電腦軟體	36,000	
			36,000	電腦教學軟體費(電腦專案計畫)。
7,457,324	4,000,000	遞延支出	550,000	
7,457,324	4,000,000	一般建築及設備計畫	550,000	
		無障礙電梯工程	550,000	
		遞延修繕房屋建築支出	550,000	
			356,212	一、施工費。
			156,046	二、委託技術服務費(總包價法)。
			37,742	三、工程管理費(按施工費約2%提列)。
7,457,324	4,000,000	校園整修工程		
7,457,324	4,000,000	遞延修繕房屋建築支出		

本 頁 空 白

預 算 參 考 表

臺北市地方教育發展基金－臺北市立興雅國民中學

預計平衡表

中華民國113年12月31日

單位：新臺幣千元

111年(前年) 12月31日 決算數	科 目	113年12月31日 預計數	112年12月31日 預計數	比較增減(-)
23,694	資產合計	16,586	18,593	-2,007
23,694	資產	16,586	18,593	-2,007
20,333	流動資產	13,225	15,232	-2,007
20,233	現金	13,125	15,132	-2,007
20,233	銀行存款	13,125	15,132	-2,007
65	應收款項	65	65	
65	其他應收款	65	65	
35	預付款項	35	35	
35	預付費用	35	35	
3,241	投資、長期應收款項、貸墊款及準備金	3,241	3,241	
3,241	準備金	3,241	3,241	
1,964	退休及離職準備金	1,964	1,964	
1,276	其他準備金	1,276	1,276	
121	其他資產	121	121	
121	什項資產	121	121	
121	暫付及待結轉帳項	121	121	
16,084,799	代管資產	16,084,799	16,084,799	
16,084,799	應付代管資產	16,084,799	16,084,799	
23,694	負債及基金餘額合計	16,586	18,593	-2,007
9,753	負債	9,753	9,753	
4,887	流動負債	4,887	4,887	
4,767	應付款項	4,767	4,767	
3,879	應付代收款	3,879	3,879	
888	應付費用	888	888	
120	預收款項	120	120	
120	預收收入	120	120	
4,866	其他負債	4,866	4,866	
4,866	什項負債	4,866	4,866	
2,709	存入保證金	2,709	2,709	
1,964	應付退休及離職金	1,964	1,964	
192	暫收及待結轉帳項	192	192	
13,941	基金餘額	6,833	8,840	-2,007
13,941	基金餘額	6,833	8,840	-2,007
13,941	基金餘額	6,833	8,840	-2,007
13,941	累積餘額	6,833	8,840	-2,007

註：1.信託代理與保證資產(負債)前年度決算數0元，上年度預計數0元，本年度預計數0元。

2.或有資產(負債)0元。

3.本基金自93年度起，本固定項目分開原則，將屬長期固定帳項，包括固定資產68,675,056元、無形資產154,994元及長期債務0元等，另立帳類管理，未納入本表。

臺北市地方教育發展基金

各項費用

中華民國

前年度 決算數	上年度 預算數	計畫別		合計	國民教育計畫
		用途別科目			
270,191,031	253,782,000	合計		248,500,000	242,083,000
239,153,444	233,637,000	用人費用		229,883,000	229,854,000
130,165,517	120,096,000	正式員額薪資		117,276,000	117,276,000
128,092,213	118,320,000	職員薪金		116,016,000	116,016,000
829,816	744,000	工員工資		744,000	744,000
1,243,488	1,032,000	警餉		516,000	516,000
6,038,413	6,800,870	聘僱及兼職人員薪資		7,052,726	7,052,726
6,038,413	6,800,870	兼職人員酬金		7,052,726	7,052,726
1,906,471	1,760,263	加(夜)班費		1,760,263	1,731,263
83,135	185,070	延長工時加班費		185,070	156,070
1,823,336	1,575,193	未休假加班費		1,575,193	1,575,193
29,549,954	31,468,000	獎金		30,651,000	30,651,000
14,145,416	16,456,000	考績獎金		15,991,500	15,991,500
15,404,538	15,012,000	年終獎金		14,659,500	14,659,500
53,491,237	58,482,157	退休及卹償金		58,102,131	58,102,131
52,710,887	58,297,500	職員退休及離職金		57,928,620	57,928,620
667,472	70,666	工員退休及離職金		59,520	59,520
112,878	113,991	卹償金		113,991	113,991
18,001,852	15,029,710	福利費		15,040,880	15,040,880
12,886,879	10,347,624	分擔員工保險費		10,024,836	10,024,836
359,500	497,000	傷病醫藥費		831,500	831,500
1,220,038	1,480,668	員工通勤交通費		1,480,668	1,480,668
3,535,435	2,704,418	其他福利費		2,703,876	2,703,876
6,857,318	8,486,000	服務費用		8,972,000	6,754,000
1,771,062	2,540,217	水電費		2,301,757	2,301,757
1,526,270	1,857,000	工作場所電費		1,619,280	1,619,280
236,973	238,557	工作場所水費		237,817	237,817
7,819	444,660	氣體費		444,660	444,660
118,553	129,600	郵電費		128,668	
9,900		郵費			
108,653	129,600	電話費		128,668	

一 臺北市立興雅國民中學

彙計表

113年度

單位：新臺幣元

一般行政管理計畫	建築及設備計畫				
2,624,000	3,793,000				
29,000					
29,000					
29,000					
2,218,000					
128,668					
128,668					

臺北市地方教育發展基金

各項費用

中華民國

前年度 決算數	上年度 預算數	計畫別 用途別科目	合計	國民教育計畫
18,130	119,000	旅運費	119,000	119,000
10,116	104,350	國內旅費	104,350	104,350
530	14,650	貨物運費	14,650	14,650
7,484		其他旅運費		
357,331	341,100	印刷裝訂與廣告費	291,100	291,100
357,331	341,100	印刷及裝訂費	291,100	291,100
1,174,949	1,985,319	修理保養及保固費	1,985,519	1,985,519
443,244	586,949	一般房屋修護費	586,949	586,949
272,700	700,980	機械及設備修護費	701,180	701,180
11,600	104,760	交通及運輸設備修護費	104,760	104,760
447,405	592,630	雜項設備修護費	592,630	592,630
	4,200	保險費	4,200	4,200
	4,200	其他保險費	4,200	4,200
1,326,920	1,492,164	一般服務費	2,778,056	1,487,124
15,640	12,108	佣金、匯費、經理費及手續費	12,108	12,108
1,011,280	1,164,656	外包費	1,799,588	508,656
	11,400	計時與計件人員酬金	510,360	510,360
300,000	304,000	體育活動費	456,000	456,000
1,991,978	1,776,000	專業服務費	1,265,300	565,300
568,982	404,400	講課鐘點、稿費、出席審查及查詢費	534,700	534,700
32,000	30,600	委託檢驗(定)試驗認證費	30,600	30,600
14,500		委託考選訓練費		
36,000		電腦軟體服務費		
1,340,496	1,341,000	其他專業服務費	700,000	
98,395	98,400	公共關係費	98,400	
98,395	98,400	公共關係費	98,400	
1,938,798	2,777,000	材料及用品費	2,716,000	2,341,000
814,381	599,070	使用材料費	629,290	629,290
1,240		油脂		
813,141	599,070	設備零件	629,290	629,290
1,124,417	2,177,930	用品消耗	2,086,710	1,711,710

一 臺北市立興雅國民中學

彙計表

113年度

單位：新臺幣元

一般行政管理計畫	建築及設備計畫				
1,290,932					
1,290,932					
700,000					
700,000					
98,400					
98,400					
375,000					
375,000					

臺北市地方教育發展基金

各項費用

中華民國

前年度 決算數	上年度 預算數	計畫別		合計	國民教育計畫
		用途別科目			
311,543	610,100	辦公(事務)用品		553,900	181,950
48,100	48,100	報章雜誌			
	6,100	服裝		3,050	
70,073	37,000	醫療用品(非醫療院所使用)		37,000	37,000
694,701	1,476,630	其他用品消耗		1,492,760	1,492,760
141,114	63,000	租金、償債、利息及相關手續費		63,000	63,000
136,314	58,120	交通及運輸設備租金		58,120	58,120
136,314	58,120	車租		58,120	58,120
4,800	4,880	雜項設備租金		4,880	4,880
4,800	4,880	雜項設備租金		4,880	4,880
19,806,758	5,852,000	購建固定資產、無形資產、非理財目的 之長期投資及營舍與設施工程支出		3,793,000	
12,349,434	1,816,000	購建固定資產		3,207,000	
6,930,797		興建土地改良物			
1,383,100	1,767,000	購置機械及設備		2,864,000	
71,000		購置交通及運輸設備			
3,964,537	49,000	購置雜項設備		343,000	
	36,000	購置無形資產		36,000	
	36,000	購置電腦軟體		36,000	
7,457,324	4,000,000	遞延支出		550,000	
7,457,324	4,000,000	遞延修繕房屋建築支出		550,000	
1,788		稅捐及規費(強制費)			
1,788		規費			
1,788		行政規費與強制費			
2,085,107	2,718,000	會費、捐助、補助、分攤、照護、救濟 與交流活動費		2,800,000	2,798,000
2,000	2,000	會費		2,000	
2,000	2,000	職業團體會費		2,000	
145,130	112,825	捐助、補助與獎助		112,025	112,025
145,130	112,825	獎助學員生給與		112,025	112,025
1,937,977	2,603,175	補貼、獎勵、慰問、照護與救濟		2,685,975	2,685,975
87,930	91,200	獎勵費用		304,000	304,000
1,850,047	2,511,975	其他補貼、獎勵、慰問、照護與救濟		2,381,975	2,381,975

一 臺北市立興雅國民中學

彙計表

113年度

單位：新臺幣元

一般行政管理計畫	建築及設備計畫				
371,950					
3,050					

臺北市地方教育發展基金

各項費用

中華民國

前年度 決算數	上年度 預算數	計畫別 用途別科目	合計	國民教育計畫
206,704	249,000	其他	273,000	273,000
206,704	249,000	其他支出	273,000	273,000
206,704	249,000	其他	273,000	273,000

一臺北市立興雅國民中學

彙計表

113年度

單位：新臺幣元

一般行政管理計畫	建築及設備計畫				

臺北市地方教育發展基金－臺北市立興雅國民中學

員工人數彙計表

中華民國113年度

單位：人

計 畫 及 項 目	上年度最高可 進用員額數	本年度 增減(-)數	本年度最高可 進用員額數	說 明
合計	152		152	
國民教育計畫部分	152		152	
職員	148	1	149	
駐衛警	2	-1	1	
技工	1		1	
工友	1		1	

註：1.本表約僱、聘用係指奉准有案之約聘僱人員。

1.外包費編列救生員1人、工友外包1人、校警外包1人、消化超額職工業務外包費等，計179萬9,588元。

2.計時與計件人員酬金編列閩客語教學支援人員鐘點費、提撥國中特殊技藝教育班外聘教師退休金及勞保費等，計51萬360元。

本 頁 空 白

臺北市地方教育發展基金

用人費用

中華民國

計畫及項目	合計	正式 員額 薪資	聘僱 人員 薪資	加(夜) 班費	津貼	獎 金		
						年終獎金	考績獎金	其他
合計	229,883,000	117,276,000		1,760,263		14,659,500	15,991,500	
國民教育計畫	229,854,000	117,276,000		1,731,263		14,659,500	15,991,500	
正式人員	177,236,563	117,276,000		1,731,263		14,659,500	15,991,500	
兼任人員	7,052,726							
其他人員	45,564,711							
一般行政管理計畫	29,000			29,000				
正式人員	29,000			29,000				

註：1.本表兼職人員用人費用，係學校教職員兼課或請假代課鐘點費。
 2.外包費編列救生員1人、工友外包1人、校警外包1人、消化超額職工業務外包費等，計179萬9,588元。
 3.計時與計件人員酬金編列閩客語教學支援人員鐘點費、提撥國中特殊技藝教育班外聘教師退休金及勞保費等，計51萬360元。

—臺北市立興雅國民中學

彙計表

113年度

單位：新臺幣元

退休及卹償金		資遣費	福 利 費					提繳費	兼任 人員 用人 費用
退休金	卹償金		分擔 保險費	傷病 醫藥費	提撥 福利金	員工通勤 交通費	其他		
57,988,140	113,991		10,024,836	831,500		1,480,668	2,703,876	7,052,726	
57,988,140	113,991		10,024,836	831,500		1,480,668	2,703,876	7,052,726	
12,603,420			10,024,836	831,500		1,480,668	2,637,876		
45,384,720	113,991						66,000	7,052,726	

臺北市地方教育發展基金－臺北市立興雅國民中學

單位（或計畫）成本分析表

中華民國113年度

單位：新臺幣千元

計畫別	單位	單位成本(元)或 平均利(費)率	數量	預算數	說明
合計				248,500	
國民教育計畫				242,083	
一般行政管理計畫				2,624	
建築及設備計畫				3,793	

臺北市地方教育發展基金－臺北市立興雅國民中學

5年來主要業務計畫分析表

中華民國113年度

單位：新臺幣千元

年度及項目	單位	數量	單位成本(元)或平均利(費)率	金額	說明
(本)年度預算數					
國民教育計畫				242,083	
(上)年度預算數					
國民教育計畫				245,296	
(前)年度決算數					
國民教育計畫				248,087	
(110)年度決算數					
國民教育計畫				235,433	
(109)年度決算數					
國民教育計畫				209,690	

臺北市地方教育發展基金－臺北市立興雅國民中學

資本資產明細表

中華民國113年度

單位：新臺幣千元

項 目	取得成本 (期初餘額)	以前年度 累計折舊/ 長期投資 評 價	本 年 度 變 動				本年度累計折 舊/長期投資 評價變動數	期末餘額	
			增加		減少				主要增減 原因說明
			金額	類型	金額	類型			
合計	85,464	15,483	3,243		11		4,384	68,830	
土地改良物	14,599	4,210					117	10,272	
機械及設備	39,692	6,653	2,864	增置			2,716	33,187	
交通及運輸 設備	2,002	227					49	1,726	
雜項設備	29,041	4,393	343	增置			1,502	23,490	
電腦軟體	130		36	增置	11	無形資 產攤銷	購置新軟體；無 形資產之攤銷。		155