

中華民國 110 年度

4-0501221

臺北市總預算案

臺北市政府教育局主管

臺北市地方教育發展基金

臺北市立大安國民中學附屬單位預算之分預算

(特別收入基金)

臺北市立大安國民中學編

臺北市地方教育發展基金－臺北市立大安國民中學

目次

中華民國110年度

一、財務摘要	第 1 頁
二、業務計畫及預算概要	第 3 -11 頁
三、預算主要表	
(一) 基金來源、用途及餘絀預計表	第 13 頁
(二) 現金流量預計表	第 14 頁
四、預算明細表	
(一) 基金來源－服務收入明細表	第 15 頁
(二) 基金來源－財產處分收入明細表	第 16 頁
(三) 基金來源－其他財產收入明細表	第 17 頁
(四) 基金來源－公庫撥款收入明細表	第 18 頁
(五) 基金來源－學雜費收入明細表	第 19 頁
(六) 基金來源－受贈收入明細表	第 20 頁
(七) 基金來源－雜項收入明細表	第 21 頁
(八) 基金用途－國民教育計畫明細表	第 22 -31 頁
(九) 基金用途－一般行政管理計畫明細表	第 32 -34 頁
(十) 基金用途－建築及設備計畫明細表	第 35 -37 頁
五、預算參考表	
(一) 預計平衡表	第 39 頁
(二) 各項費用彙計表	第 40 -45 頁
(三) 員工人數彙計表	第 46 頁
(四) 用人費用彙計表	第 48 -51 頁
(五) 單位（或計畫）成本分析表	第 52 頁
(六) 5年來主要業務計畫分析表	第 53 頁

臺北市地方教育發展基金－臺北市立大安國民中學

目 次

中華民國110年度

(七) 繼續性計畫分年資金需求表	第 54 – 55 頁
(八) 資本資產明細表	第 56 頁
(九) 各項費用分攤表	第 58 – 59 頁

臺北市地方教育發展基金－臺北市立大安國民中學

財務摘要

中華民國110年度

單位：新臺幣千元

項 目	本 年 度	上 年 度	比較增減數	%
經營成績：				
基金來源	332,910	285,041	47,869	16.79
基金用途	341,183	286,411	54,772	19.12
賸餘(短絀)	-8,273	-1,370	-6,903	--
餘絀情形：				
基金餘額	3,455	11,728	-8,273	-70.54
現金流量(註)：				
現金及約當現金之淨增(減)	-8,273	-1,370	-6,903	--

附註：現金流量係採現金及約當現金基礎，包括現金及自投資日起3個月內到期或清償之債權證券。

本 頁 空 白

業務計畫及預算概要

臺北市地方教育發展基金 – 臺北市立大安國民中學

業務計畫及預算概要

中華民國 110 年度

壹、基金概況

一、設立宗旨及願景：

- (一) 本校遵照憲法第 158 條及 160 條規定，教育文化應發展國民之民族精神、自治精神，國民道德與健全體格、科學及生活智能，以培養青少年八大學習領域及十大基本能力。
- (二) 本校自 91 年度起依教育經費編列與管理法第 13 條規定設置「臺北市地方教育發展基金」，以促進教育健全發展，提昇教育經費運用績效。

二、施政重點：

- (一) 開啟多元智慧：尊重每個學生獨特的個性，以多元智慧的觀點協助他找到生命的亮點，肯定天生我才必有用，能知於學，樂於學。
- (二) 培養生活能力：培養學生帶得走的公民關鍵能力，強化自我管理、閱讀理解、理性批判、問題解決、奉獻服務、溝通表達等核心素養。
- (三) 蘊育人文情懷：在溫馨開放的校園文化中，孕育人文情懷，學會尊重、包容；建構生命的價值、完成人性的開展。
- (四) 建置溫馨民主的校園文化：
 1. 以參與式管理、落實行政、教師會、家長會三者的良性互動。
 2. 以學生第一，教學優先的觀念提昇行政服務效率。
 3. 放下威權心態，開啟校園民主之風氣。
- (五) 推動適性教學：
 1. 落實校本課程理念，採多元化、活潑化的教學及評量。
 2. 運用校內、外資源，加強多元學習能力。
 3. 關懷相對弱勢學生之教學及輔導。
 4. 推動行動學習，充實學生運用資訊之知能，並提昇教師運用學習載具教學之能力。
- (六) 辦理發展性的訓輔活動：
 1. 辦理各項活動、競賽及展演。
 2. 推動校內外學習服務。
 3. 發展績優社團及校隊，如管弦樂、舞蹈、游泳、籃排球、童軍等。
 4. 加強新興領域教育的辦理，並融入各科教學以收成效。

臺北市地方教育發展基金－臺北市立大安國民中學

業務計畫及預算概要

中華民國 110 年度

三、組織概況：

本校設置校長 1 人，綜理全校校務，下設教務處、學生事務處、總務處、輔導室、會計室及人事室等單位。

內部分層業務如下：

(一) 教務處：秉承校長之命，辦理全校教務事項。

1. 教學組：掌理課程編排、課業考查、學藝競賽、教學研究、教師進修、差假、教師調代課及缺補課之查核等事項。
2. 註冊組：掌理註冊、編班、轉學、學籍保管、各項獎助學金補助及成績考查等有關學籍事項。
3. 設備組：掌理教科書編選、教學用具之管理、保管及出版學校刊物等事項。
4. 資訊組：掌理電腦設備及區域網路之管理、保管等事項。

(二) 學生事務處：秉承校長之命，辦理全校學生事務事項。

1. 訓育組：掌理訓育計畫之擬定及辦理各類訓育等活動。
2. 體育組：掌理學生體育活動、體格鍛鍊等事項。
3. 生教組：掌理學生日常生活常規，辦理交通導護各項事項。
4. 衛生組：掌理健康檢查，個人及環境衛生檢查、保健等事項。

(三) 總務處：秉承校長之命，辦理全校總務事項。

1. 事務組：掌理校舍、校具、財產、物品採購保管、工程發包、監工及驗收。
2. 文書組：掌理文件收發登錄、撰擬繕校、典守學校印信、檔案保管、整理各項會議紀錄及校史等事項。
3. 出納組：掌理現金、零用金、票據、契約之保管等收支事項，辦理員工薪津發放及各項扣繳單據證明等。

(四) 輔導室：秉承校長之命，辦理全校學生學習輔導、生活輔導、生涯輔導等事項。

1. 輔導組：掌理學生個案建立、學習輔導、生活輔導、生涯輔導及兩性教育、親職教育等事項。
2. 資料組：辦理輔導資料搜集建檔、組訓愛心家長、實施測驗、社區人力整合、出版親職刊物等事項。
3. 特教組：擬訂特殊教育計畫章則、親師輔導諮詢、特教班甄選鑑別、實施各項診斷測驗、特教兒童追蹤輔導等事項。

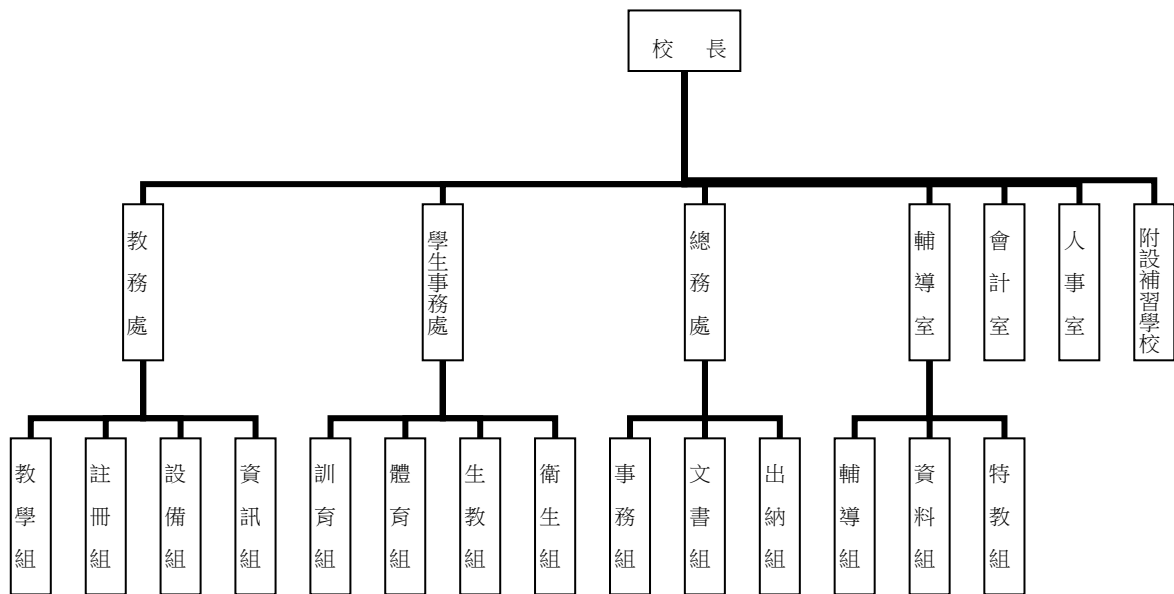
臺北市地方教育發展基金 - 臺北市立大安國民中學

業務計畫及預算概要

中華民國 110 年度

(五) 會計室：秉承上級主計機關之監督與指導，並受校長之指揮，依法辦理歲計、會計、統計等事項。

(六) 人事室：秉承上級人事機關之監督與指導，並受校長之指揮，依法辦理人事管理查核等事項。



四、基金歸類及屬性：

本校地方教育發展基金依據教育經費編列與管理法第 13 條規定設置，本基金為預算法第 4 條第 1 項第 2 款第 5 目所定之特別收入基金，以本府教育局為管理機關。

臺北市地方教育發展基金 - 臺北市立大安國民中學

業務計畫及預算概要

中華民國 110 年度

貳、業務計畫

一、基金來源：

單位：新臺幣千元

業務計畫	本年度預算數	實施內容
勞務收入	299	本年度預計辦理 2 學期教科書採購收取之作業管理費、收取體育班甄選報名費及教師甄選報名費等收入。
財產收入	1,443	本年度預計辦理運動設施場館委外營運土地及房租出租之租金及權利金收入、財產報廢變賣之殘值收入、教職員工停車收入、校園場地開放收入等。
政府撥入收入	330,711	本年度預計由市庫撥入數。
教學收入	10	本年度預計收取學生之學費、雜費、課業輔導等收入。
其他收入	447	本年度預計收取學助學金等各界捐款收入、數位學生證補卡及廠商履約逾期罰款等收入。

二、基金用途：

單位：新臺幣千元

業務計畫	本年度預算數	實施內容
國民教育計畫	245,581	本年度預計辦理教學事項為： 1. 各項教學、學生事務、圖書及輔導等業務。 2. 新購教具、圖書等各科教學設備，充實各科教材及用具。 3. 革新教學方法，提高教學效能。 1. 教師甄選業務、指定活動等項目。
一般行政管理計畫	27,200	本年度預計辦理事項為： 1. 綜理學校總務、人事、會計等業務。 1. 配合校務推動行政處室支援工作，進而增進校務運作。
建築及設備計畫闡述	68,402	本年度預計辦理事項為： 1. 購置教學所需教學設備等及改善教學環境。 2. 綜合教學大樓新建工程委託技術服務

臺北市地方教育發展基金 - 臺北市立大安國民中學

業務計畫及預算概要

中華民國 110 年度

			<p>費，為107-112年度連續性工程，總委託技術服務費37,932千元(不含先期規劃費)，依參建比例分攤，本校分攤比例為79.95%，共計分攤31,045千元，連同105及106年度執行先期規劃898千元，本校總計畫共31,045千元，除以前年度編列6,098千元外，本年度編列第4年經費3,000千元，餘21,947千元編列於以後年度，各年度資金需求詳如繼續性計畫分年資金需求表。</p> <p>3. 綜合教學大樓新建工程工程費，為109-112年度連續性工程，總工程經費 1,290,267 千元，其中施工費 1,281,028千元，工程管理費9,239千元，依參建比例分攤，本校分攤比例為79.95%，共計分攤1,031,569千元，施工費1,024,182千元，工程管理費7,387千元，除108年以前年度編列工程費及管理費共1,500千元外，本年度編列第2年工程管理費1,000千元，施工費36,000千元，餘993,069千元編列於以後年度，各年度資金需求詳如繼續性計畫分年資金需求。</p>
--	--	--	--

參、預算概要

一、基金來源及用途之預計：

(一) 本年度基金來源：

服務收入 29 萬 9 千元、財產處分收入 4 萬 3 千元、其他財產收入 140 萬元、公庫撥款收入 3 億 3,071 萬 1 千元、學雜費收入 1 萬元、受贈收入 10 萬元、雜項收入 34 萬 7 千元，本年度基金來源 3 億 3,291 萬元，較上年度預算數 2 億 8,504 萬 1 千元，增加 4,786 萬 9 千元，約 16.79%，主要係公庫撥款收入增編所致。

(二) 本年度基金用途：

國民教育計畫 2 億 4,558 萬 1 千元，一般行政管理計畫 2,720 萬元，

臺北市地方教育發展基金 - 臺北市立大安國民中學

業務計畫及預算概要

中華民國 110 年度

建築及設備計畫 6,840 萬 2 千元，本年度基金用途 3 億 4,118 萬 3 千元，較上年度預算數 2 億 8,641 萬 1 千元，增加 5,477 萬 2 千元，約 19.12%，主要係因依業務需要覈實增列綜合教學大樓新建工程所致。

二、基金餘絀之預計：

本年度基金來源及用途相抵後，差短 827 萬 3 千元，較上年度預算數差短 137 萬元，增加 690 萬 3 千元，將移用以前基金餘額支應。

三、現金流量之預計：

本年度業務活動淨現金流出 827 萬 3 千元。

肆、以前年度計畫實施成果概述：

一、前（108）年度計畫實施成果概述：

業務計畫	實施概況	實施成果
勞務收入	本年度預計辦理 2 學期教科書採購收取之作業管理費、收取體育班甄選報名費及教師甄選報名費等收入。	本年度教師甄選報名費 1 萬 3 千元。
財產收入	本年度預計辦理運動設施場館委外營運土地及房租出租之租金及權利金收入、財產報廢變賣之殘值收入、教職員工停車收入、校園場地開放收入等。	本年度已辦理運動設施場館委外營運土地及房租出租，收取財產報廢變賣殘值收入 4 萬 2 千元、教職員工停車收入 2 萬 6 千元、校園場地開放收入 152 萬 3 千元等。
政府撥入收入	本年度預計公庫撥入數。	本年度已收取公庫撥入數 2 億 8,981 萬 7 千元及教育部之補助計畫 134 萬 3 千元。
教學收入	本年度預計收取學生之學費、雜費、課業輔導等收入。	本年度已收取學生之學費、雜費、課業輔導等收入 8 千元。
其他收入	本年度預計收取學助學金等各界捐款收入、數位學	本年度已接受各界捐款收入 6 千元、數位學生證補

臺北市地方教育發展基金 - 臺北市立大安國民中學

業務計畫及預算概要

中華民國 110 年度

	生證補卡及廠商履約逾期罰款等收入。	卡及廠商履約逾期罰款等收入 23 萬 7 千元。
國民教育計畫	<p>本年度預計辦理教學事項為：</p> <ol style="list-style-type: none"> 1. 辦理各項教學、學生事務、圖書及輔導等業務。 2. 新購教具、圖書等各科教學設備，充實各科教材及用具。 3. 革新教學方法，提高教學效能。 4. 辦理教師甄選、指定活動等項目。 	綜理學校教務、學務、輔導等業務含工藝、自然、廣播、機具、圖書等各科教學教材料、教具，並配合教師甄選、性別平等教育宣導活動、人權、法治、品德教育、課後社團活動、輔導活動、進修研習、冬夏令營等項目，藉由辦理各項活動，以鍛鍊學生強健的身體，增進學生各項生活智能。
一般行政管理計畫	<p>本年度預計辦理事項為：</p> <ol style="list-style-type: none"> 1. 綜理學校總務、人事、會計等業務。 2. 配合校務推動行政處室支援工作，進而增進校務運作。 	綜理學校總務、人事、會計等業務，並配合校務推動行政處室支援工作，進而增進校務運作，達成預期目標。
建築及設備計畫	<p>本年度預計辦理事項為：</p> <ol style="list-style-type: none"> 1. 購置各學科教學課程需教學設備。 2. 綜合教學大樓新建工程。 	<ol style="list-style-type: none"> 1. 購置各學科教學課程需教學設備。 2. 綜合教學大樓新建工程，完成文化局樹保審查，完成公燈處樹木移植計畫審查，完成多目標使用審查，完成都市設計審查，108.12.19 府都設字第 1083122678 號，完成建築執照掛件 108.12.24 臺北市建築師公會協審 108-7303 號。

二、上年度已過期間（109 年 1 月 1 日至 5 月 31 日止）計畫實施成果概述：

業務計畫	實施概況	實施成果
------	------	------

臺北市地方教育發展基金 - 臺北市立大安國民中學

業務計畫及預算概要

中華民國 110 年度

勞務收入	本年度截至 5 月 31 日止預計辦理 1 學期教科書採購收取之作業管理費、收取體育班甄選報名費及教師甄選報名費等收入。	本年度截至 5 月 31 日止尚未收取暑期游泳訓練班報名費等。
財產收入	本年度截至 5 月 31 日止預計辦理運動設施場館委外營運土地及房租出租之租金及權利金收入、財產報廢變賣之殘值收入、教職員工停車收入、校園場地開放收入等。	本年度截至 5 月 31 日止已收取財產報廢變賣殘值收入 6 千元、教職員工停車收入 1 萬 5 千元、校園場地開放收入 38 萬 7 千元等。
政府撥入收入	本年度截至 5 月 31 日止預計公庫撥入數。	本年度截至 5 月 31 日止已收取公庫撥入數 1 億 4,064 萬 9 千元及教育部之補助計畫 45 萬 7 千元。
教學收入	本年度截至 5 月 31 日止預計預計收取學生之 1 學期學費、雜費、課業輔導等收入。	本年度截至 5 月 31 日止已收取學生 1 學期學費、雜費、課業輔導等收入 3 千元。
其他收入	本年度截至 5 月 31 日止預計收取學助學金等各界捐款收入、數位學生證補卡及廠商履約逾期罰款等收入。	本年度截至 5 月 31 日止已接受各界捐款收入 6 萬 8 千元、數位學生證補卡及廠商履約逾期罰款等收入 14 萬 2 千元。
國民教育計畫	本年度截至 5 月 31 日止預計辦理教學事項為： 1. 辦理各項教學、學生事務、圖書及輔導等業務。 2. 新購教具、圖書等各科教學設備，充實各科教材及用具。 3. 革新教學方法，提高教學效能。 4. 辦理教師甄選、指定活動等項目。	綜理學校教務、學務、輔導等業務含工藝、自然、廣播、機具、圖書等各科教學教材料、教具，並配合教師甄選、性別平等教育宣導活動、人權、法治、品德教育、課後社團活動、輔導活動、進修研習、冬夏令營等項目，藉由辦理各項活動，以鍛鍊學生強健的身體，增進學生各項生活智能。
一般行政管理計畫	本年度截至 5 月 31 日止預計辦理事項為：	持續辦理學校總務、人事、會計等業務，並配合

臺北市地方教育發展基金 - 臺北市立大安國民中學

業務計畫及預算概要

中華民國 110 年度

		<ol style="list-style-type: none">綜理學校總務、人事、會計等業務。配合校務推動行政處室支援工作，進而增進校務運作。	校務推動行政處室支援工作，進而增進校務運作，以達成預期目標。
建築及設備計畫	本年度截至 5 月 31 日止預計辦理事項為： <ol style="list-style-type: none">購置各學科教學課程需教學設備招標作業。綜合教學大樓新建工程。	<ol style="list-style-type: none">購置各學科教學課程需教學設備招標作業。綜合教學大樓新建工程，初步設計 109 年 2 月 4 日核定，細部設計核定預計 (108 年 12 月至 109 年 6 月)，建築執照 108.12.24 已送建照，預計 109.7.31 核定。109 年 7 月至 12 月預計完成新建工程招決標作業 (含訂約作業)。	

本 頁 空 白

預算主要表

臺北市地方教育發展基金－臺北市立大安國民中學

基金來源、用途及餘絀預計表

中華民國110年度

單位：新臺幣千元

前年度決算數	項 目	本年度預算數	上年度預算數	比較增減（－）
293,016	基金來源	332,910	285,041	47,869
13	勞務收入	299	311	-12
13	服務收入	299	311	-12
1,591	財產收入	1,443	1,443	
42	財產處分收入	43	43	
1,549	其他財產收入	1,400	1,400	
291,160	政府撥入收入	330,711	282,880	47,831
289,817	公庫撥款收入	330,711	282,880	47,831
1,343	政府其他撥入收入			
8	教學收入	10	10	
8	學雜費收入	10	10	
243	其他收入	447	397	50
6	受贈收入	100	50	50
237	雜項收入	347	347	
287,625	基金用途	341,183	286,411	54,772
249,816	國民教育計畫	245,581	251,542	-5,961
26,664	一般行政管理計畫	27,200	27,336	-136
11,145	建築及設備計畫	68,402	7,533	60,869
5,390	本期賸餘(短絀)	-8,273	-1,370	-6,903
7,707	期初基金餘額	11,728	5,502	6,225
13,098	期末基金餘額	3,455	4,132	-678

註：前年度決算數細數之和與總數或略有出入，係四捨五入關係，以下各表同。

臺北市地方教育發展基金－臺北市立大安國民中學

現金流量預計表

中華民國110年度

單位：新臺幣千元

項 目	本 預	年 算	度 數	說 明
業務活動之現金流量				
本期賸餘(短絀)			-8,273	
業務活動之淨現金流入(流出)			-8,273	
其他活動之現金流量				
其他活動之淨現金流入(流出)				
現金及約當現金之淨增(淨減)			-8,273	
期初現金及約當現金			16,503	
期末現金及約當現金			8,230	

註：本表係採現金及約當現金基礎，包括現金及自投資日起3個月內到期或清償之債權證券。

預算明細表

臺北市地方教育發展基金－臺北市立大安國民中學

基金來源－服務收入明細表

中華民國110年度

單位：新臺幣元

科 目	單位	本 年 度 預 算 數			說 明
		數量 業務量	利(費)率	金 額	
合計				299,000	
服務收入				299,000	較上年度預算數311,000元，減少12,000元。
	人	400	700	280,000	暑期游泳訓練班學生票收入(收支對列)。
	人	5	800	4,000	暑期游泳訓練班普通票收入(收支對列)。
	人	50	300	15,000	教師甄選報名費收入(收支對列)。

臺北市地方教育發展基金－臺北市立大安國民中學

基金來源－財產處分收入明細表

中華民國110年度

單位：新臺幣元

科 目	單位	本 年 度 預 算 數			說 明
		數量 業務量	利(費)率	金 額	
合計				43,000	
財產處分收入	年	1	43,000	43,000	較上年度預算數43,000元，無增減。 報廢財產及物品處分收入。

臺北市地方教育發展基金－臺北市立大安國民中學

基金來源－其他財產收入明細表

中華民國110年度

單位：新臺幣元

科 目	單 位	本 年 度 預 算 數			說 明
		數 量 業 務 量	利(費)率	金 額	
合計				1,400,000	
其他財產收入				1,400,000	較上年度預算數1,400,000元，無增減。
	季	4	300,000	1,200,000	場地出借收入(收支對列)。
	年	1	200,000	200,000	開放停車場收入(收支對列)。

臺北市地方教育發展基金－臺北市立大安國民中學

基金來源－公庫撥款收入明細表

中華民國110年度

單位：新臺幣元

科 目	單位	本 年 度 預 算 數			說 明
		數量 業務量	利(費)率	金 額	
合計				330,711,000	
公庫撥款收入	年	1	330,711,000	330,711,000	較上年度預算數282,880,000元，增加47,831,000元。 市府補助款。

臺北市地方教育發展基金－臺北市立大安國民中學

基金來源－學雜費收入明細表

中華民國110年度

單位：新臺幣元

科 目	單位	本 年 度 預 算 數			說 明
		數量 業務量	利(費)率	金 額	
合計				10,000	
學雜費收入				10,000	較上年度預算數10,000元，無增減。 補校電腦耗材、周邊設備及相關教學軟體費收入。
	學期	2	5,000	10,000	

臺北市地方教育發展基金－臺北市立大安國民中學

基金來源－受贈收入明細表

中華民國110年度

單位：新臺幣元

科 目	單位	本 年 度 預 算 數			說 明
		數量 業務量	利(費)率	金 額	
合計				100,000	
受贈收入	年	1	100,000	100,000	較上年度預算數50,000元，增加50,000元。 各界獎助學金(含專戶孳息)等捐款收入(收支對列)。

臺北市地方教育發展基金－臺北市立大安國民中學

基金來源－雜項收入明細表

中華民國110年度

單位：新臺幣元

科 目	單位	本 年 度 預 算 數			說 明
		數量 業務量	利(費)率	金 額	
合計				347,000	
雜項收入				347,000	較上年度預算數347,000元，無增減。 光纖委外機房設置電費收入(收支對列)。 圖說費、學生刷卡簡訊費等。
	年	1	60,000	60,000	
	年	1	287,000	287,000	

臺北市地方教育發展基金－臺北市立大安國民中學

基金用途－國民教育計畫明細表

中華民國110年度

單位：新臺幣元

前年度 決算數	上年度 預算數	科 目	本 年 度 預 算 數	說 明
249,816,298	251,542,000	合計	245,581,000	
235,297,713	236,524,000	用人費用	232,508,000	
95,449,050	94,008,000	正式員額薪資	88,116,000	較上年度預算數94,008,000元，減少5,892,000元。
95,449,050	94,008,000	職員薪金	88,116,000	
			79,860,000	教師105人薪金(詳用人費用彙計表)(含教育部補助導師費516,000元、專任輔導教師1,920,000元)。
			8,256,000	教師8人薪金(詳用人費用彙計表)。
6,550,193	6,200,160	聘僱及兼職人員薪資	6,041,760	較上年度預算數6,200,160元，減少158,400元。
6,550,193	6,200,160	兼職人員酬金	6,041,760	
			60,000	兼任補校行政人員(幹事2人)，2人*12月*2,500元工作補助費。
			144,000	兼任補校行政人員(校長、總務、會計、人事)，4人*12月*3,000元工作補助費。
			108,000	教師兼補校導師費，3人*12月*3,000元(含教育部補助36,000元)。
			86,400	兼任補校行政人員(組長2人)，2人*12月*3,600元工作補助費。
			51,840	兼任補校行政人員(校務主任)，1人*12月*4,320元工作補助費。
			1,140,480	補校教師授課鐘點費，3班*44週*24節=3,168節，每節360元。
			1,029,600	教師代課鐘點費，本校編制教師總人數113人，按9分之1計，編列13人，每人20節*11月，總節數13人*20節*11月=2,860節，每節360元。
			2,937,600	補助調整教師授課鐘點費，102人*2節*40週*360元(教育部補助款)。
			293,760	補助調整授課鐘點費之外聘教師勞、健保及勞退費用(教育部補助款)。
			17,280	補助調整授課鐘點費之外聘特教教師勞、健保及勞退費用(教育部補助款)。
			172,800	補助調整授課特教教師鐘點費6人*2節*40週*360元(教育部補助款)。

臺北市地方教育發展基金－臺北市立大安國民中學

基金用途－國民教育計畫明細表

中華民國110年度

單位：新臺幣元

前年度 決算數	上年度 預算數	科 目	本 年 度 預 算 數	說 明
695,292	915,829	超時工作報酬	915,789	較上年度預算數915,829元，減少40元。
695,292	915,829	加班費	915,789	
			5,550	教職員工加班費(特教班業務費)。
			71,000	教職員工各項業務加班費(班級業務費)。
			738,599	不休假出勤加班費。
			25,715	暑期泳訓班工作人員加班費(收支對列)。
			6,475	教師甄選工作人員加班費(收支對列)。
			33,300	學生圍棋錦標賽前置工作人員加班費。
			35,150	開放場地加班費(收支對列)。
20,697,703	20,054,000	獎金	18,826,500	較上年度預算數20,054,000元，減少1,227,500元。
9,123,205	8,303,000	考績獎金	7,812,000	
			7,812,000	依考績法規定核發之獎金。
11,574,498	11,751,000	年終獎金	11,014,500	
			1,032,000	依規定於年節加發之獎金。
			9,982,500	依規定於年節加發之獎金。
98,864,845	103,251,569	退休及卹償金	106,693,788	較上年度預算數103,251,569元，增加3,442,219元。
98,864,845	102,817,416	職員退休及離職金	106,693,788	
			6,690,528	提撥退撫基金。
			733,824	提撥退撫基金。
			102,000	退休人員年終慰問金。
			99,167,436	退休人員月退休金，211人*36,259元*12月=91,807,788元；退休遺族月撫慰金，31人*19,784元*12月=7,359,648元；合計99,167,436元。
	434,153	工員退休及離職金		
13,040,630	12,094,442	福利費	11,914,163	較上年度預算數12,094,442元，減少180,279元。
9,319,884	7,929,540	分擔員工保險費	7,389,456	
			6,683,088	分擔公保、勞保、健保費。
			706,368	分擔公保、勞保、健保費。
180,000	719,000	傷病醫藥費	732,200	
			544,000	健康檢查補助費，34人*16,000元。
			175,000	健康檢查補助費，50人*3,500元。

臺北市地方教育發展基金－臺北市立大安國民中學

基金用途－國民教育計畫明細表

中華民國110年度

單位：新臺幣元

前年度 決算數	上年度 預算數	科 目	本 年 度 預 算 數	說 明
			13,200	職業安全衛生健康檢查經費，11人*1,200元(新增)。
1,030,085	1,089,900	員工通勤交通費	1,083,600	743,400 教師上下班交通費，59人*10月*2段630元。 340,200 教師上下班交通費，54人*10月*1段630元。
2,510,661	2,356,002	其他福利費	2,708,907	64,800 退休人員三節特別照護金，1人*64,800元(單身)。 90,000 退休人員三節慰問金，15人*6,000元。 125,420 結婚補助，2人*2月*31,355元。 365,000 喪葬補助，2人*5月*36,500元。 1,775,687 子女教育補助費。 288,000 休假旅遊補助費。
8,317,177	9,405,000	服務費用	8,549,000	
2,763,136	3,563,857	水電費	2,860,079	較上年度預算數3,563,857元，減少703,778元。
1,810,375	2,180,878	工作場所電費	1,897,000	15,000 游泳池電費(游泳池水電清潔維護費)。 60,000 光纖委外機房設置電費分攤(收支對列)。 20,000 停車場地電費(停車場管理)(收支對列)。 1,790,000 電費。 2,000 暑期泳訓班電費補助費(室內)(收支對列)。 10,000 開放場地電費(收支對列)。
594,930	797,979	工作場所水費	605,248	5,000 開放場地水費(收支對列)。 1,000 暑期泳訓班水費補助費(室內)(收支對列)。 599,248 水費。
357,831	585,000	氣體費	357,831	357,831 溫水游泳池瓦斯費。
66,312	100,840	郵電費	71,980	較上年度預算數100,840元，減少28,860元。
11,914	12,181	郵費	12,181	12,181 寄發通知單郵資(班級業務費)。
54,398	88,659	電話費	59,799	59,799 電話費(班級業務費)。

臺北市地方教育發展基金－臺北市立大安國民中學

基金用途－國民教育計畫明細表

中華民國110年度

單位：新臺幣元

前年度 決算數	上年度 預算數	科 目	本 年 度 預 算 數	說 明
662,530	277,450	旅運費	271,250	較上年度預算數277,450元，減少6,200元。
444,298	130,350	國內旅費	125,700	
			8,100	教職員工因公外出短程車資(班級業務費)。
			83,700	校外教學隨隊人員出差旅費，18人*3天*1,550元。
			4,650	因公外出差旅費。
			29,250	體育班隨隊教師市外參賽差旅費。
93,275	27,100	貨物運費	25,550	
			1,550	各項活動展覽器材搬運費。
			24,000	學生圍棋錦標賽棋具桌椅託運。
124,957	120,000	其他旅運費	120,000	
			120,000	圍棋班學生參賽活動交通費。
59,821	200,000	印刷裝訂與廣告費		較上年度預算數200,000元，減少200,000元。
59,821	200,000	印刷及裝訂費		
2,141,635	2,502,870	修理保養及保固費	2,612,470	較上年度預算數2,502,870元，增加109,600元。
1,621,952	1,791,850	一般房屋修護費	1,817,450	
			50,000	補校校舍、校具、水電及其他修理。
			1,062,600	校舍、校具、水電及其他雜項修理。
			704,850	開放場地修護費(收支對列)。
190,870	385,200	機械及設備修護費	469,200	
			38,800	電腦設備維護費(電腦專案計畫)。
			155,400	游泳池機械及設備修護費(游泳池水電清潔維護費)。
			95,000	開放場地修護費(收支對列)。
			180,000	停車場器材維護費(停車場管理)(收支對列)。
328,813	325,820	雜項設備修護費	325,820	
			3,820	補校黑板、課桌椅教學用器材保養。
			322,000	黑板、課桌椅及其他器材、花木等養護。
	11,340	保險費	11,340	較上年度預算數11,340元，無增減。
	11,340	其他保險費	11,340	
			11,340	暑期泳訓班保險費，405人*28元(收支對列)。

臺北市地方教育發展基金－臺北市立大安國民中學

基金用途－國民教育計畫明細表

中華民國110年度

單位：新臺幣元

前年度 決算數	上年度 預算數	科 目	本 年 度 預 算 數	說 明
623,758	748,998	一般服務費	783,836	較上年度預算數748,998元，增加34,838元。
21,795	9,696	佣金、匯費、經理費及手續費	9,408	
			9,408	委託超商代收學雜費手續費，784人*2學期*6元。
400,663	509,302	計時與計件人員酬金	548,428	
			41,060	分擔游泳池救生員勞保費及健保費，1人*10月*4,106元。
			320,000	游泳池救生員薪津，1人*10月*32,000元。
			19,980	提撥游泳池救生員勞工退休準備金，1人*10月*1,998元。
			40,000	游泳池救生員年終工作獎金，1人*40,000元。
			64,000	暑期泳訓班救生員薪津，1人*2月*32,000元。
			3,996	提撥暑期泳訓班救生員勞工退休準備金，1人*2月*1,998元。
			3,996	提撥暑期泳訓班工讀生勞退準備金，1人*2月*1,998元(收支對列)。
			8,212	分擔暑期泳訓班救生員勞保費及健保費，1人*2月*4,106元。
			39,184	暑期泳訓班工讀生薪津，1人*248小時*158元(收支對列)。
			8,000	暑期泳訓班救生員年終獎金，1人*8,000元。
201,300	230,000	體育活動費	226,000	
			226,000	文康活動費，本校編列教師113人，每人編列2,000元。
1,999,985	1,999,645	專業服務費	1,938,045	較上年度預算數1,999,645元，減少61,600元。
1,163,648	1,658,520	講課鐘點、稿費、出席審查及查詢費	1,507,720	
			200,000	暑期泳訓班教練鐘點費，400節*500元(收支對列)。
			32,000	輔導活動講師鐘點費，32節*1,000元。
			2,500	性別平等教育宣導活動(含相關專業研習)性

臺北市地方教育發展基金－臺北市立大安國民中學

基金用途－國民教育計畫明細表

中華民國110年度

單位：新臺幣元

前年度 決算數	上年度 預算數	科 目	本 年 度 預 算 數	說 明
				平案件調查外聘委員出席費，1人次*2,500元。
			16,200	性別平等教育宣導活動性平課程鐘點費，45節*360元。
			6,000	性別平等教育宣導活動(含相關專業研習)講師鐘點費，6節*1,000元。
			9,720	小田園教育體驗講師鐘點費，27節*360元。
			25,600	課後社團活動經費訓練講授鐘點費。
			20,000	專業成長講師鐘點費，20節*1,000元。
			4,000	國中適性入學宣導講師鐘點費，2節*2,000元(含教育部補助2,000元)。
			15,000	綠屋頂講師鐘點費，30節*500元。
			2,000	技職教育、免試及十二年國教校園宣導講師鐘點費，4節*500元。
			102,000	學生圍棋錦標賽裁判鐘點費，255場*400元。
			6,000	學生圍棋錦標賽職業棋士出席費，3人次*2000元。
			56,000	分組活動教師鐘點費，28節*2,000元。
			30,000	冬夏令營講師鐘點費，30節*1,000元。
			96,000	活化教學講師鐘點費，96節*1,000元。
			290,300	圍棋班講師授課鐘點費。
			180,000	體育班教練鐘點費，500節*360元。
			14,400	資源班教材編輯費，2班*12月*600元。
			400,000	國中學術性向資優資源班酌減人數改編鐘點費，800節*500元。
108,800	78,600	委託檢驗(定)試驗認證費	78,600	
			14,400	飲水機水質檢驗費，12臺*1,200元。
			64,200	消防安全檢測費、建物安全檢查簽證及申報(班級業務費)。
	12,525	試務甄選費	1,725	
			1,725	教師甄選試務費用(收支對列)。
727,537	250,000	其他專業服務費	350,000	
			350,000	開放場地保全費(收支對列)。
3,942,552	3,217,000	材料及用品費	2,174,000	

臺北市地方教育發展基金－臺北市立大安國民中學

基金用途－國民教育計畫明細表

中華民國110年度

單位：新臺幣元

前年度 決算數	上年度 預算數	科 目	本 年 度 預 算 數	說 明
992,953	958,850	使用材料費	248,350	較上年度預算數958,850元，減少710,500元。
992,953	958,850	設備零件	248,350	
			8,000	新購繪圖板1臺(新增)。
			8,000	新購實物投影機1臺(新增)。
			30,000	綠屋頂植栽盆、網、簡易溫室棚架搭設等植栽相關設備。
			7,900	運動會哨子、碼錶及接力棒等。
			30,000	活化教學及新文化新精神活動所需各項教學設備零件及教學活動材料費等。
			88,200	電腦設備維護及管理費，14班*6,300元。
			76,250	體育班教學用品、健身及訓練器材等費用。
2,949,599	2,258,150	用品消耗	1,925,650	較上年度預算數2,258,150元，減少332,500元。
28,430	25,780	辦公(事務)用品	34,980	
			10,000	冬夏令營計畫文具紙張、適性評量測驗及雜支等。
			4,400	課後社團活動經費文具用品等。
			2,280	小田園教育體驗講義、海報、文具用品等。
			300	性別平等教育宣導活動(含相關專業研習)文具用品等雜支。
			18,000	輔導活動文具紙張、適性評量測驗及雜支等。
87,531	126,020	報章雜誌	104,700	
			84,700	圖書(由班級設備費移列)。
			20,000	活化教學及新文化新精神活動所需圖書。
	66,000	服裝	66,000	
			66,000	體育班比賽及練習服裝(含繡字)，60套*1,100元。
18,383	33,000	醫療用品(非醫療院所使用)	31,000	
			31,000	健康中心藥品。
2,815,255	2,007,350	其他用品消耗	1,688,970	
			17,000	專用垃圾袋費(班級業務費)。

臺北市地方教育發展基金－臺北市立大安國民中學

基金用途－國民教育計畫明細表

中華民國110年度

單位：新臺幣元

前年度 決算數	上年度 預算數	科 目	本 年 度 預 算 數	說 明
			16,000	童軍教育活動用品及雜支，2團*8,000元。
			30,000	補校教科書，30人*1,000元。
			41,460	補校教學用實驗材料、體育、衛生器材、音樂用零星器材配件等材料，3班*13,820元。
			511,340	教學用等各項器材、音樂、工藝及其他材料，37班*13,820元。
			82,200	敬師活動費，137人*600元。
			28,080	消毒水及衛生清潔用品衛生紙等費用(班級業務費)。
			9,600	教職員工因公外出、辦理活動、開會逾時誤餐費用，96人次*100元(班級業務費)。
			76,400	活化教學各領域教學所需文具、紙張、印刷等。
			88,000	活化教學及新文化新精神活動所需教學材料及雜支。
			9,600	活化教學會議逾時誤餐費用，96人次*100元。
			67,900	運動會拱門、獎盃、錦旗及氣球等。
			139,200	游泳池消毒劑等(游泳池水電清潔維護費)。
			6,800	教師甄選評審及工作人員逾時誤餐費用，68人次*100元(收支對列)。
			30,000	小田園教育體驗農事體驗實作用鋤頭、噴霧器、手套等園藝資材。
			10,000	小田園教育體驗農事體驗實作用培養土、肥料、有機農藥等。
			15,000	小田園教育體驗農事體驗實作用菜苗、種子、菜籽等。
			10,000	專業成長所需教學材料及雜支。
			41,200	國中生涯發展教育學生生涯檔案。
			30,000	綠屋頂苗、種子、培養土、肥料、自動灑水與配管、不鏽鋼架、活動用品等。
			122,920	學生圍棋錦標賽比賽用材料、獎狀、獎牌及雜支等。
			39,780	學生圍棋錦標賽比賽會場布置，含紅布條、宣傳海報、桌牌、賽程表等。

臺北市地方教育發展基金－臺北市立大安國民中學

基金用途－國民教育計畫明細表

中華民國110年度

單位：新臺幣元

前年度 決算數	上年度 預算數	科 目	本 年 度 預 算 數	說 明
			48,000	學生圍棋錦標賽比賽獎盃，96座*500元。
			18,000	學生圍棋錦標賽選手及工作人員識別證，1,200張*15元。
			60,000	學生圍棋錦標賽比賽手冊印刷，1,200本*50元。
			16,000	學生圍棋錦標賽比賽工作人員逾時誤餐費用，160人次*100元。
			10,000	圍棋班教學用記譜本，200本*50元。
			33,000	圍棋班課程用棋盤，60面*550元。
			3,400	圍棋班課程用棋罐，50組*68元。
			33,000	圍棋班課程用棋子，60組*550元。
			8,600	圍棋班教學用大棋子，1,720個*5元。
			6,450	教學用教具等(特教班業務費)。
			27,640	教學所需材料費(特教班教學材料費)。
			2,400	教職員工因公外出、辦理活動、開會逾時誤餐費用，24人次*100元(特教班業務費)。
69,775	8,000	租金、償債、利息及相關手續費	8,000	
69,775	8,000	交通及運輸設備租金	8,000	較上年度預算數8,000元，無增減。
69,775	8,000	車租	8,000	
			8,000	小田園教育體驗縣市農事田園交流車租1輛。
100		稅捐及規費(強制費)		
100		規費		
100		行政規費與強制費		
1,295,889	2,082,000	會費、捐助、補助、分攤、照護、救濟與交流活動費	2,039,000	
189,500	410,000	捐助、補助與獎助	206,000	較上年度預算數410,000元，減少204,000元。
189,500	410,000	獎助學員生給與	206,000	
			10,000	教育關懷獎每校推薦1名學生獎助金。
			100,000	學生清寒及優秀獎助學金(收支對列)。
			96,000	優秀學生獎學金，48班*2學期*1,000元。
1,106,389	1,672,000	補貼、獎勵、慰問、照護與救濟	1,833,000	較上年度預算數1,672,000元，增加161,000元。
		獎勵費用	18,000	

臺北市地方教育發展基金－臺北市立大安國民中學

基金用途－國民教育計畫明細表

中華民國110年度

單位：新臺幣元

前年度 決算數	上年度 預算數	科 目	本 年 度 預 算 數	說 明
			18,000	學校獎勵教師獎金，5人*3,600元(新增)(班級業務費)。
1,106,389	1,672,000	其他補貼、獎勵、慰問、照護與救濟	1,815,000	
			1,320,000	清寒學生餐費補助，120人*200日*55元。
			256,000	補助學校午餐使用有機蔬菜計畫，800人*40週*1次*8元。
			143,000	弱勢學生教科書補助費用，110人*1,300元。
			96,000	弱勢學生冷氣使用費補助費用，120人*800元。
893,092	306,000	其他	303,000	
893,092	306,000	其他支出	303,000	較上年度預算數306,000元，減少3,000元。
893,092	306,000	其他	303,000	
			98,000	班級自治費，980人*2學期*50元。
			100,800	執行學生路隊安全導護費，4人*40週*10次*63元。
			45,000	體育班各項參賽報名費。
			59,200	體育班參加市外比賽領隊教練選手參賽差旅費。

臺北市地方教育發展基金－臺北市立大安國民中學

基金用途－一般行政管理計畫明細表

中華民國110年度

單位：新臺幣元

前年度 決算數	上年度 預算數	科 目	本 年 度 預 算 數	說 明
26,664,374	27,336,000	合計	27,200,000	
24,715,129	25,202,000	用人費用	24,635,000	
16,489,017	16,272,000	正式員額薪資	15,912,000	較上年度預算數16,272,000元，減少360,000元。
14,928,597	14,664,000	職員薪金	14,664,000	14,664,000 教職員21人薪金(詳用人費用彙計表)。
963,720	1,092,000	工員工資	732,000	732,000 工員2人工資(詳用人費用彙計表)。
596,700	516,000	警餉	516,000	516,000 校警1人薪金(詳用人費用彙計表)。
566,310	791,868	超時工作報酬	761,908	較上年度預算數791,868元，減少29,960元。
566,310	791,868	加班費	761,908	754,299 不休假出勤加班費。 7,609 趕辦各項業務加班費〈統籌業務費〉。
4,036,281	4,600,000	獎金	4,525,000	較上年度預算數4,600,000元，減少75,000元。
1,984,701	2,566,000	考績獎金	2,536,000	2,536,000 依考績法規定核發之獎金。
2,051,580	2,034,000	年終獎金	1,989,000	1,989,000 依規定於年節加發之獎金。
1,434,157	1,403,472	退休及卹償金	1,374,672	較上年度預算數1,403,472元，減少28,800元。
1,280,599	1,316,112	職員退休及離職金	1,316,112	1,316,112 提撥退撫基金。
153,558	87,360	工員退休及離職金	58,560	58,560 提撥勞工退休準備金。
2,189,364	2,134,660	福利費	2,061,420	較上年度預算數2,134,660元，減少73,240元。
1,537,267	1,432,260	分擔員工保險費	1,390,140	1,390,140 分擔公保、勞保、健保費。
232,056	302,400	員工通勤交通費	287,280	75,600 職員暨技工、工友上下班交通費，10人*12月*1段630元。 211,680 職員暨技工、工友上下班交通費，14人*12月*2段630元。

臺北市地方教育發展基金－臺北市立大安國民中學

基金用途－一般行政管理計畫明細表

中華民國110年度

單位：新臺幣元

前年度 決算數	上年度 預算數	科 目	本 年 度 預 算 數	說 明
420,041	400,000	其他福利費	384,000	
			384,000	休假旅遊補助費。
1,565,626	1,701,000	服務費用	2,146,000	
77,628	79,688	郵電費	79,916	較上年度預算數79,688元，增加228元。
77,628	79,688	電話費	79,916	
			79,916	電話費(統籌業務費)。
779,602	882,912	一般服務費	1,327,684	較上年度預算數882,912元，增加444,772元。
739,975	832,912	外包費	1,279,684	
			567,684	校警勞務外包費，1人*12月*47,307元。
			280,000	消化超額職工(技工、工友)業務外包費，7人*1年*40,000元。
			432,000	事務工友業務外包費，1人*12月*36,000元(新增)。
39,627	50,000	體育活動費	48,000	
			48,000	文康活動費，本校編列教職員21人，校警1人，工員2人，合計24人，每人編列2,000元。
609,996	640,000	專業服務費	640,000	較上年度預算數640,000元，無增減。
609,996	640,000	其他專業服務費	640,000	
			640,000	校園安全機械定點、機動巡邏等保全費用。
98,400	98,400	公共關係費	98,400	較上年度預算數98,400元，無增減。
98,400	98,400	公共關係費	98,400	
			98,400	校長特別費，12月*8,200元。
381,619	431,000	材料及用品費	417,000	
381,619	431,000	用品消耗	417,000	較上年度預算數431,000元，減少14,000元。
378,619	427,900	辦公(事務)用品	411,700	
			411,535	統籌業務費計算如下：普通班37班、體育班6班，1,290元*15班*12月=232,200元，810元*15班*12月=145,800元，640元*13班*12月=99,840元，補校3班，645元*3班*12月=23,220元，以上合計501,060元，除依實際需求移列加班費7,609元、電話費79,916元及會費2,000元外，其餘如列數。

臺北市地方教育發展基金－臺北市立大安國民中學

基金用途－一般行政管理計畫明細表

中華民國110年度

單位：新臺幣元

前年度 決算數	上年度 預算數	科 目	本 年 度 預 算 數	說 明
3,000	3,100	服裝	165 5,300	配合預算編列至千元，增列進位數165元
			1,100	校警皮鞋，1人*1雙*1,100元。
			100	校警襪子，1人*1雙*100元。
			400	校警服裝配備，1人*400元。
			1,500	校警夏服，1人*1套*1,500元。(成立第35年)。
			2,200	校警冬服，1人*1套*2,200元。
2,000	2,000	會費、捐助、補助、分攤、照護 、救濟與交流活動費	2,000	
2,000	2,000	會費	2,000	較上年度預算數2,000元，無增減。
2,000	2,000	職業團體會費	2,000	
			2,000	護理師2人公會會費(統籌業務費)。

臺北市地方教育發展基金－臺北市立大安國民中學

基金用途－建築及設備計畫明細表

中華民國110年度

單位：新臺幣元

前年度 決算數	上年度 預算數	科 目	本 年 度 預 算 數	說 明
11,144,523	7,533,000	合計	68,402,000	
11,144,523	7,533,000	購建固定資產、無形資產及非理財 目的之長期投資	68,402,000	
6,097,169	7,497,000	購建固定資產	68,366,000	
1,000,000	4,700,000	專案計畫	40,000,000	
1,000,000	4,700,000	繼續性計畫	40,000,000	
1,000,000	3,600,000	(一) 綜合教學大樓新建 工程(委託技術服務費)	3,000,000	本工程由本校主辦，為107-112 年度連續性工程，總委託技術 服務費37,932,692元(不含先期 規劃費)，依參建比例分攤， 本校分攤比例為79.95%，共計 分攤31,045,138元，連同105及 106年度執行先期規劃898,000 元，本校總計畫共31,045,138元 ，除以前年度編列6,098,000元 外，本年度編列第4年經費 3,000,000元，餘21,947,138元編 列於以後年度，各年度資金需 求詳如繼續性計畫分年資金需 求表。
1,000,000	3,600,000	擴充改良房屋建築及設 備	3,000,000	
		擴充改良房屋建築及設 備	3,000,000	一、委託技術服務費。
	1,100,000	(二) 綜合教學大樓新建 工程(工程費)	37,000,000	本工程由本校主辦，為109-112 年度連續性工程，總工程經費 1,290,267,000元，其中施工費 1,281,027,952元，工程管理費 9,239,048元，依參建比例分攤 ，本校分攤比例為79.95%，共 計分攤1,031,569,000元，施工 費1,024,181,848元，工程管理 費7,387,152元，除109年以前年 度編列施工費500,000元及工程 管理費1,000,000元外，本年度 編列第2年工程管理費1,000,000 元，施工費36,000,000元，餘 993,069,000元編列於以

臺北市地方教育發展基金－臺北市立大安國民中學

基金用途－建築及設備計畫明細表

中華民國110年度

單位：新臺幣元

前年度 決算數	上年度 預算數	科 目	本 年 度 預 算 數	說 明
				後年度，各年度資金需求詳如新興計畫分年資金需求表。
	1,100,000	擴充改良房屋建築及設備	37,000,000	
			36,000,000	一、施工費。
			1,000,000	二、工程管理費。
5,097,169	2,797,000	一般建築及設備計畫	28,366,000	
3,159,057		內球場地坪改善工程		
3,159,057		興建土地改良物		
		學校投影機汰換	27,000,000	
		購置機械及設備	27,000,000	
			27,000,000	學校單槍投影機汰換，1,000臺*27,000元(新增)。
		班級設備	436,851	
		購置機械及設備	90,851	
			58,851	新購無線教學導覽系統1組。
			32,000	新購類單眼相機，2臺*16,000元。
		購置雜項設備	346,000	
			22,000	新購大譜架推車1臺。
			50,000	新購製冰機1臺。
			47,500	新購通通鼓1組。
			85,000	新購平板式甦醒安妮1組。
			32,000	新購數位教學錄影機1臺。
			49,900	新購數位教學錄放影機1臺。
			13,000	新購碎紙機1臺。
			46,600	新購小鼓1顆。
		特殊班設備	32,000	
		購置機械及設備	32,000	
			16,000	新購實物投影機1臺。
			16,000	新購繪圖板1臺。
		資訊設備	897,149	
		購置機械及設備	897,149	
			385,000	新增筆記型電腦，14部*27,500元(電腦專案計畫)。
			318,149	汰換桌上型電腦(含顯示器)，

臺北市地方教育發展基金－臺北市立大安國民中學

基金用途－建築及設備計畫明細表

中華民國110年度

單位：新臺幣元

前年度 決算數	上年度 預算數	科 目	本 年 度 預 算 數	說 明
				13部*24,473元(電腦專案計畫)。
			194,000	汰換網路及資訊周邊設備(電腦專案計畫)。
1,938,112	2,797,000	校園設備		
1,366,289	2,677,000	購置機械及設備		
571,823	120,000	購置雜項設備		
36,000	36,000	購置無形資產	36,000	
36,000	36,000	一般建築及設備計畫	36,000	
36,000	36,000	資訊設備	36,000	
36,000	36,000	購置電腦軟體	36,000	
			36,000	電腦教學軟體費(電腦專案計畫)。
5,011,354		遞延支出		
5,011,354		一般建築及設備計畫		
5,011,354		校園整修工程		
5,011,354		遞延修繕房屋建築支出		

本 頁 空 白

預 算 參 考 表

臺北市地方教育發展基金－臺北市立大安國民中學

預計平衡表

中華民國110年12月31日

單位：新臺幣千元

108年(前年) 12月31日 決算數	科 目	110年12月31日 預計數	109年12月31日 預計數	比較增減(-)
8,360,589	資產合計	8,350,946	8,359,219	-8,273
8,360,589	資產	8,350,946	8,359,219	-8,273
18,373	流動資產	8,730	17,003	-8,273
17,873	現金	8,230	16,503	-8,273
17,873	銀行存款	8,230	16,503	-8,273
500	預付款項	500	500	
500	預付費用	500	500	
5,117	投資、長期應收款項、貸墊款及準備金	5,117	5,117	
5,117	準備金	5,117	5,117	
2,161	退休及離職準備金	2,161	2,161	
2,956	其他準備金	2,956	2,956	
8,337,100	其他資產	8,337,100	8,337,100	
8,337,100	什項資產	8,337,100	8,337,100	
49	暫付及待結轉帳項	49	49	
8,337,051	代管資產	8,337,051	8,337,051	
8,360,589	負債及基金餘額合計	8,350,946	8,359,219	-8,273
8,347,492	負債	8,347,492	8,347,492	
5,307	流動負債	5,307	5,307	
5,307	應付款項	5,307	5,307	
4,848	應付代收款	4,848	4,848	
459	應付費用	459	459	
	應付工程款			
	預收款項			
	預收收入			
8,342,185	其他負債	8,342,185	8,342,185	
8,342,185	什項負債	8,342,185	8,342,185	
2,933	存入保證金	2,933	2,933	
2,161	應付退休及離職金	2,161	2,161	
8,337,051	應付代管資產	8,337,051	8,337,051	
40	暫收及待結轉帳項	40	40	
13,098	基金餘額	3,455	11,728	-8,273
13,098	基金餘額	3,455	11,728	-8,273
13,098	基金餘額	3,455	11,728	-8,273
13,098	累積餘額	3,455	11,728	-8,273

註：1.信託代理與保證資產(負債)前年度決算數0元，上年度預計數0元，本年度預計數0元。2.或有資產(負債)0元。3.本基金自93年度起，本固定項目分開原則，將屬長期固定帳項，包括固定資產86,548,923元、無形資產130,469元及長期債務0元等，另立帳類管理，未納入本表。

臺北市地方教育發展基金

各項費用

中華民國

前年度 決算數	上年度 預算數	計畫別		合計	國民教育計畫
		用途別科目			
287,625,195	286,411,000	合計		341,183,000	245,581,000
260,012,842	261,726,000	用人費用		257,143,000	232,508,000
111,938,067	110,280,000	正式員額薪資		104,028,000	88,116,000
110,377,647	108,672,000	職員薪金		102,780,000	88,116,000
963,720	1,092,000	工員工資		732,000	
596,700	516,000	警餉		516,000	
6,550,193	6,200,160	聘僱及兼職人員薪資		6,041,760	6,041,760
6,550,193	6,200,160	兼職人員酬金		6,041,760	6,041,760
1,261,602	1,707,697	超時工作報酬		1,677,697	915,789
1,261,602	1,707,697	加班費		1,677,697	915,789
24,733,984	24,654,000	獎金		23,351,500	18,826,500
11,107,906	10,869,000	考績獎金		10,348,000	7,812,000
13,626,078	13,785,000	年終獎金		13,003,500	11,014,500
100,299,002	104,655,041	退休及卹償金		108,068,460	106,693,788
100,145,444	104,133,528	職員退休及離職金		108,009,900	106,693,788
153,558	521,513	工員退休及離職金		58,560	
15,229,994	14,229,102	福利費		13,975,583	11,914,163
10,857,151	9,361,800	分擔員工保險費		8,779,596	7,389,456
180,000	719,000	傷病醫藥費		732,200	732,200
1,262,141	1,392,300	員工通勤交通費		1,370,880	1,083,600
2,930,702	2,756,002	其他福利費		3,092,907	2,708,907
9,882,803	11,106,000	服務費用		10,695,000	8,549,000
2,763,136	3,563,857	水電費		2,860,079	2,860,079
1,810,375	2,180,878	工作場所電費		1,897,000	1,897,000
594,930	797,979	工作場所水費		605,248	605,248
357,831	585,000	氣體費		357,831	357,831
143,940	180,528	郵電費		151,896	71,980
11,914	12,181	郵費		12,181	12,181
132,026	168,347	電話費		139,715	59,799
662,530	277,450	旅運費		271,250	271,250
444,298	130,350	國內旅費		125,700	125,700

一 臺北市立大安國民中學

彙計表

110年度

單位：新臺幣元

一般行政管理計畫	建築及設備計畫				
27,200,000	68,402,000				
24,635,000					
15,912,000					
14,664,000					
732,000					
516,000					
761,908					
761,908					
4,525,000					
2,536,000					
1,989,000					
1,374,672					
1,316,112					
58,560					
2,061,420					
1,390,140					
287,280					
384,000					
2,146,000					
79,916					
79,916					

臺北市地方教育發展基金

各項費用

中華民國

前年度 決算數	上年度 預算數	計畫別		合計	國民教育計畫
		用途別科目			
93,275	27,100	貨物運費		25,550	25,550
124,957	120,000	其他旅運費		120,000	120,000
59,821	200,000	印刷裝訂與廣告費			
59,821	200,000	印刷及裝訂費			
2,141,635	2,502,870	修理保養及保固費		2,612,470	2,612,470
1,621,952	1,791,850	一般房屋修護費		1,817,450	1,817,450
190,870	385,200	機械及設備修護費		469,200	469,200
328,813	325,820	雜項設備修護費		325,820	325,820
	11,340	保險費		11,340	11,340
	11,340	其他保險費		11,340	11,340
1,403,360	1,631,910	一般服務費		2,111,520	783,836
21,795	9,696	佣金、匯費、經理費及手續費		9,408	9,408
739,975	832,912	外包費		1,279,684	
400,663	509,302	計時與計件人員酬金		548,428	548,428
240,927	280,000	體育活動費		274,000	226,000
2,609,981	2,639,645	專業服務費		2,578,045	1,938,045
1,163,648	1,658,520	講課鐘點、稿費、出席審查及查詢費		1,507,720	1,507,720
108,800	78,600	委託檢驗(定)試驗認證費		78,600	78,600
	12,525	試務甄選費		1,725	1,725
1,337,533	890,000	其他專業服務費		990,000	350,000
98,400	98,400	公共關係費		98,400	
98,400	98,400	公共關係費		98,400	
4,324,171	3,648,000	材料及用品費		2,591,000	2,174,000
992,953	958,850	使用材料費		248,350	248,350
992,953	958,850	設備零件		248,350	248,350
3,331,218	2,689,150	用品消耗		2,342,650	1,925,650
407,049	453,680	辦公(事務)用品		446,680	34,980
87,531	126,020	報章雜誌		104,700	104,700
3,000	69,100	服裝		71,300	66,000
18,383	33,000	醫療用品(非醫療院所使用)		31,000	31,000
2,815,255	2,007,350	其他用品消耗		1,688,970	1,688,970

一 臺北市立大安國民中學

彙計表

110年度

單位：新臺幣元

一般行政管理計畫	建築及設備計畫				
1,327,684					
1,279,684					
48,000					
640,000					
640,000					
98,400					
98,400					
417,000					
417,000					
411,700					
5,300					

臺北市地方教育發展基金

各項費用

中華民國

前年度 決算數	上年度 預算數	計畫別		合計	國民教育計畫
		用途別科目			
69,775	8,000	租金、償債、利息及相關手續費		8,000	8,000
69,775	8,000	交通及運輸設備租金		8,000	8,000
69,775	8,000	車租		8,000	8,000
11,144,523	7,533,000	購建固定資產、無形資產及非理財目的 之長期投資		68,402,000	
6,097,169	7,497,000	購建固定資產		68,366,000	
3,159,057		興建土地改良物			
1,000,000	4,700,000	擴充改良房屋建築及設備		40,000,000	
1,366,289	2,677,000	購置機械及設備		28,020,000	
571,823	120,000	購置雜項設備		346,000	
36,000	36,000	購置無形資產		36,000	
36,000	36,000	購置電腦軟體		36,000	
5,011,354		遞延支出			
5,011,354		遞延修繕房屋建築支出			
100		稅捐及規費(強制費)			
100		規費			
100		行政規費與強制費			
1,297,889	2,084,000	會費、捐助、補助、分攤、照護、救濟 與交流活動費		2,041,000	2,039,000
2,000	2,000	會費		2,000	
2,000	2,000	職業團體會費		2,000	
189,500	410,000	捐助、補助與獎助		206,000	206,000
189,500	410,000	獎助學員生給與		206,000	206,000
1,106,389	1,672,000	補貼、獎勵、慰問、照護與救濟		1,833,000	1,833,000
		獎勵費用		18,000	18,000
1,106,389	1,672,000	其他補貼、獎勵、慰問、照護與救 濟		1,815,000	1,815,000
893,092	306,000	其他		303,000	303,000
893,092	306,000	其他支出		303,000	303,000
893,092	306,000	其他		303,000	303,000

一 臺北市立大安國民中學

彙計表

110年度

單位：新臺幣元

一般行政管理計畫	建築及設備計畫				
2,000 2,000 2,000	68,402,000 68,366,000 40,000,000 28,020,000 346,000 36,000 36,000				

臺北市地方教育發展基金－臺北市立大安國民中學

員工人數彙計表

中華民國110年度

單位：人

計 畫 及 項 目	上年度最高可 進用員額數	本年度 增減(-)數	本年度最高可 進用員額數	說 明
合計	140	-3	137	
國民教育計畫部分	115	-2	113	
職員	115	-2	113	
聘用				
一般行政管理計畫部分	25	-1	24	
職員	21		21	
駐衛警	1		1	
技工	1		1	
工友	2	-1	1	

註：1.本表約僱、聘用係指奉准有案之約聘僱人員。

2.外包費編列救生員1人、工友外包、校警外包1人、清潔外包等，計127萬9,684元。3.計時與計件人員酬金編列救生員薪資費用、閩南語教學支援人員鐘點費、外聘外籍教師鐘點費、特教助理員時薪暑期泳池工讀生時薪等，計54萬8,428元。

本 頁 空 白

臺北市地方教育發展基金

用人費用

中華民國

計畫及項目	合計	正式 員額 薪資	聘僱 人員 薪資	超時 工作 報酬	津貼	獎 金		
						年終獎金	考績獎金	其他
合計	257,143,000	104,028,000		1,677,697		13,003,500	10,348,000	
國民教育計畫	232,508,000	88,116,000		915,789		11,014,500	7,812,000	
職員薪金	88,116,000	88,116,000						
兼職人員 酬金	6,041,760							
加班費	915,789			915,789				
考績獎金	7,812,000						7,812,000	
年終獎金	11,014,500					11,014,500		
職員退休 及離職金	106,693,788							
分擔員工 保險費	7,389,456							
傷病醫藥 費	732,200							
員工通勤 交通費	1,083,600							
其他福利 費	2,708,907							
一般行政管理計畫	24,635,000	15,912,000		761,908		1,989,000	2,536,000	
職員薪金	14,664,000	14,664,000						
工員工資	732,000	732,000						
警餉	516,000	516,000						
加班費	761,908			761,908				
考績獎金	2,536,000						2,536,000	
年終獎金	1,989,000					1,989,000		
職員退休 及離職金	1,316,112							
工員退休 及離職金	58,560							

—臺北市立大安國民中學

彙計表

110年度

單位：新臺幣元

退休及卹償金		資遣費	福 利 費					提繳費	兼任 人員 用人 費用
退休金	卹償金		分擔 保險費	傷病 醫藥費	提撥 福利金	員工通勤 交通費	其他		
108,068,460			8,779,596	732,200		1,370,880	3,092,907	6,041,760	
106,693,788			7,389,456	732,200		1,083,600	2,708,907	6,041,760	
106,693,788			7,389,456	732,200		1,083,600	2,708,907	6,041,760	
1,374,672			1,390,140			287,280	384,000		
1,316,112									
58,560									

臺北市地方教育發展基金

用人費用

中華民國

計畫及項目	合計	正式 員額 薪資	聘僱 人員 薪資	超時 工作 報酬	津貼	獎 金		
						年終獎金	考績獎金	其他
分擔員工 保險費	1,390,140							
員工通勤 交通費	287,280							
其他福利 費	384,000							

註：1.本表兼任人員用人費用，係學校教職員兼課或請假代課鐘點費。2.外包費編列救生員1人、工友外包、校警外包1人、清潔外包等，計127萬9,684元。3.計時與計件人員酬金編列救生員薪資費用、閩南語教學支援人員鐘點費、外聘外籍教師鐘點費、特教助理員時薪暑期泳池工讀生時薪等，計54萬8,428元。

— 臺北市立大安國民中學

彙計表

110年度

單位：新臺幣元

退休及卹償金		資遣費	福 利 費				提繳費	兼任人員用人費用
退休金	卹償金		分擔保險費	傷病醫藥費	提撥福利金	員工通勤交通費		
			1,390,140			287,280	384,000	

臺北市地方教育發展基金－臺北市立大安國民中學

單位（或計畫）成本分析表

中華民國110年度

單位：新臺幣千元

計畫別	單位	單位成本(元)或 平均利(費)率	數量	預算數	說明
合計				341,183	
國民教育計畫				245,581	
一般行政管理計畫				27,200	
建築及設備計畫				68,402	

臺北市地方教育發展基金－臺北市立大安國民中學

5年來主要業務計畫分析表

中華民國110年度

單位：新臺幣千元

年度及項目	單位	數量	單位成本(元)或 平均利(費)率	金額	說明
(本)年度預算數					
國民教育計畫				245,581	
(上)年度預算數					
國民教育計畫				251,542	
(前)年度決算數					
國民教育計畫				249,816	
(107)年度決算數					
國民教育計畫				255,765	
(106)年度決算數					
國民教育計畫				239,119	

計畫、項目 及計畫期間	計畫內容	全程計畫 總金額	分 年	
			以前年度 預算數	110年度
合計		1,062,614,138	7,598,000	40,000,000
建築及設備計畫		1,062,614,138	7,598,000	40,000,000
專案計畫		1,062,614,138	7,598,000	40,000,000
(一) 綜合教學大樓新建工程(委託技術服務費)(107-112年度)	校園空間多為因應各時期所需而建，建築物建齡幾乎超過50年以上；上述除安全考量外，其既有空間設計，早已不合現今教學使用。擬藉由校園整體規畫來重整校地，減少閒置空間、改善不良動線、塑造無障礙環境、滿足社區民眾停車需求、增進與社區間的親民互動，達到永續教育的概念。學校規劃2期興建，第1期規劃興建綜合教學大樓。	31,045,138	6,098,000	3,000,000
(二) 綜合教學大樓新建工程(工程費)(109-112年度)	校園空間多為因應各時期所需而建，建築物建齡幾乎超過50年以上；上述除安全考量外，其既有空間設計，早已不合現今教學使用。擬藉由校園整體規畫來重整校地，減少閒置空間、改善不良動線、塑造無障礙環境、滿足社區民眾停車需求、增進與社區間的親民互動，達到永續教育的概念。學校規劃2期興建，第1期規劃興建綜合教學大樓。	1,031,569,000	1,500,000	37,000,000

— 臺北市立大安國民中學

年資金需求表

110年度

單位：新臺幣元

資 金 需 求 表					備 註
111年度	112年度	113年度	114年度	115年度以後	
462,400,000	552,616,138				委託技術服務費，含105及106年度執行先期規劃898,000元。
462,400,000	552,616,138				
462,400,000	552,616,138				
9,600,000	12,347,138				
452,800,000	540,269,000				含109年度以前年度編列工程管理費400,000元。

臺北市地方教育發展基金－臺北市立大安國民中學

資本資產明細表

中華民國110年度

單位：新臺幣千元

項 目	取得成本 (期初餘額)	以前年度 累計折舊/ 長期投資 評 價	本 年 度 變 動				本年度累計折 舊/長期投資 評價變動數	期末餘額	
			增加		減少				主要增減 原因說明
			金額	類型	金額	類型			
合計	84,190	61,845	68,402		42		4,026	86,679	
土地改良物	13,711	13,269					175	266	
房屋及建築	11,100	1,793	40,000	增置			106	49,201	
機械及設備	31,932	24,964	28,020	增置			3,510	31,478	
交通及運輸 設備	2,052	1,926					78	48	
雜項設備	23,269	19,893	346	增置			158	3,565	
購建中固定 資產	1,991							1,991	
電腦軟體	136		36	增置	42	無形資 產攤銷		130	

本 頁 空 白

臺北市地方教育發展基金

各項費用

中華民國

科目名稱	預定完成 工作總數		合辦單位	分攤方式	分攤 比率 %	總經費
	單位	數量				
建築及設備計畫						1,329,097,692
大安國中綜合教學大樓新建工程						1,329,097,692
	平方公尺	20,300.57	臺北市大安區大安國民中學	按樓地板面積比率分攤	79.95	1,062,614,138
	平方公尺	5,090.93	臺北市停車管理工程處	按樓地板面積比率分攤	20.05	266,483,554

—臺北市立大安國民中學

分攤表

110年度

單位：新臺幣元

分 攤 標 準				說 明
設 備 及 投 資				
合計	施工費用	工程管理費	委外費用	
113,857,000	107,892,000	1,526,000	4,439,000	主辦。
113,857,000	107,892,000	1,526,000	4,439,000	
40,000,000	36,000,000	1,000,000	3,000,000	
73,857,000	71,892,000	526,000	1,439,000	