

中華民國 113 年度 4-0501221

臺北市總預算

臺北市政府教育局主管

臺北市地方教育發展基金

臺北市立大安國民中學附屬單位預算之分預算

(特別收入基金)

臺北市立大安國民中學編

臺北市地方教育發展基金－臺北市立大安國民中學

目次

中華民國113年度

一、財務摘要	第 1 頁
二、業務計畫及預算概要	第 3 -12 頁
三、預算主要表	
(一) 基金來源、用途及餘絀預計表	第 13 頁
(二) 現金流量預計表	第 14 頁
四、預算明細表	
(一) 基金來源－服務收入明細表	第 15 頁
(二) 基金來源－財產處分收入明細表	第 16 頁
(三) 基金來源－其他財產收入明細表	第 17 頁
(四) 基金來源－公庫撥款收入明細表	第 18 頁
(五) 基金來源－學雜費收入明細表	第 19 頁
(六) 基金來源－受贈收入明細表	第 20 頁
(七) 基金來源－雜項收入明細表	第 21 頁
(八) 基金用途－國民教育計畫明細表	第 22 -31 頁
(九) 基金用途－一般行政管理計畫明細表	第 32 頁
(十) 基金用途－建築及設備計畫明細表	第 33 -36 頁
五、預算參考表	
(一) 預計平衡表	第 37 頁
(二) 各項費用彙計表	第 38 -43 頁
(三) 員工人數彙計表	第 44 頁
(四) 用人費用彙計表	第 46 -47 頁
(五) 單位（或計畫）成本分析表	第 48 頁
(六) 5年來主要業務計畫分析表	第 49 頁

臺北市地方教育發展基金－臺北市立大安國民中學

目 次

中華民國113年度

(七) 繼續性計畫分年資金需求表	第 50 – 51 頁
(八) 資本資產明細表	第 52 頁
(九) 各項費用分攤表	第 54 – 55 頁

臺北市地方教育發展基金－臺北市立大安國民中學

財務摘要

中華民國113年度

單位：新臺幣千元

項 目	本 年 度	上 年 度	比較增減數	%
經營成績：				
基金來源	427,815	653,998	-226,183	-34.58
基金用途	427,701	661,811	-234,110	-35.37
賸餘(短絀)	114	-7,813	7,927	--
餘絀情形：				
基金餘額	3,585	3,471	114	3.28
現金流量(註)：				
現金及約當現金之淨增(減)	114	-7,813	7,927	--

附註：現金流量係採現金及約當現金基礎，包括現金及自投資日起3個月內到期或清償之債權證券。

本 頁 空 白

業務計畫及預算概要

臺北市地方教育發展基金 - 臺北市立大安國民中學

業務計畫及預算概要

中華民國 113 年度

壹、基金概況

一、設立宗旨及願景：

- (一) 本校遵照憲法第 158 條及 160 條規定，教育文化應發展國民之民族精神、自治精神，國民道德與健全體格、科學及生活智能，以培養青少年八大學習領域及十大基本能力。
- (二) 本校自 91 年度起依教育經費編列與管理法第 13 條規定設置「臺北市地方教育發展基金」，以促進教育健全發展，提昇教育經費運用績效。
- (三) 本校經親師生討論，匯集共識，以「大展鴻志，安登高峰」為本校願景，「努力向上，追求卓越」為勉勵方針，建構一所精緻優質，創新卓越的國中為使命，培育學生成為具備「博雅力、跨界力、思創力、成就力」的未來人才，立足大安、放眼全球，成功啟航揚帆國際。

二、施政重點：

- (一) 開啟多元智慧：尊重每個學生獨特的個性，以多元智慧的觀點協助他找到生命的亮點，肯定天生我才必有用，能知於學，樂於學。
- (二) 培養生活能力：培養學生帶得走的公民關鍵能力，強化自我管理、閱讀理解、理性批判、問題解決、奉獻服務、溝通表達等核心素養。
- (三) 蘊育人文情懷：在溫馨開放的校園文化中，孕育人文情懷，學會尊重、包容；建構生命的價值、完成人性的開展。
- (四) 建置溫馨民主的校園文化：
 1. 以參與式管理、落實行政、教師會、家長會三者的良性互動。
 2. 以學生第一，教學優先的觀念提昇行政服務效率。
 3. 放下威權心態，開啟校園民主之風氣。
- (五) 推動適性教學：
 1. 落實校本課程理念，採多元化、活潑化的教學及評量。
 2. 運用校內、外資源，加強多元學習能力。
 3. 關懷相對弱勢學生之教學及輔導。
 4. 推動行動學習，充實學生運用資訊之知能，並提昇教師運用學習載具教學之能力。

業務計畫及預算概要

中華民國 113 年度

(六) 辦理發展性的訓輔活動：

1. 辦理各項活動、競賽及展演。
2. 推動校內外學習服務。
3. 發展績優社團及校隊，如國樂、管樂、合唱、樂儀隊、童軍等。
4. 加強新興領域教育的辦理，並融入各科教學以收成效。

三、組織概況：

本校設置校長 1 人，綜理全校校務，下設教務處、學生事務處、總務處、輔導室、會計室及人事室等單位。

內部分層業務如下：

(一) 教務處：秉承校長之命，辦理全校教務事項。

1. 教學組：掌理課程編排、課業考查、學藝競賽、教學研究、教師進修、差假、教師調代課及缺補課之查核等事項。
2. 註冊組：掌理註冊、編班、轉學、學籍保管、各項獎助學金補助及成績考查等有關學籍事項。
3. 設備組：掌理教科書編選、教學用具之管理、保管及出版學校刊物等事項。
4. 資訊組：掌理電腦設備及區域網路之管理、保管等事項。

(二) 學生事務處：秉承校長之命，辦理全校學生事務事項。

1. 訓育組：掌理訓育計畫之擬定及辦理各類訓育等活動。
2. 體育組：掌理學生體育活動、體格鍛鍊等事項。
3. 生教組：掌理學生日常生活常規，辦理交通導護各項事項。
4. 衛生組：掌理健康檢查，個人及環境衛生檢查、保健等事項。

(三) 總務處：秉承校長之命，辦理全校總務事項。

1. 事務組：掌理校舍、校具、財產、物品採購保管、工程發包、監工及驗收。
2. 文書組：掌理文件收發登錄、撰擬繕校、典守學校印信、檔案保管、整理各項會議紀錄及校史等事項。
3. 出納組：掌理現金、零用金、票據、契約之保管等收支事項，辦理員工薪津發放及各項扣繳單據證明等。

(四) 輔導室：秉承校長之命，辦理全校學生學習輔導、生活輔導、生

臺北市地方教育發展基金 - 臺北市立大安國民中學

業務計畫及預算概要

中華民國 113 年度

涯輔導等事項。

1. 輔導組：掌理學生個案建立、學習輔導、生活輔導、生涯輔導及兩性教育、親職教育等事項。

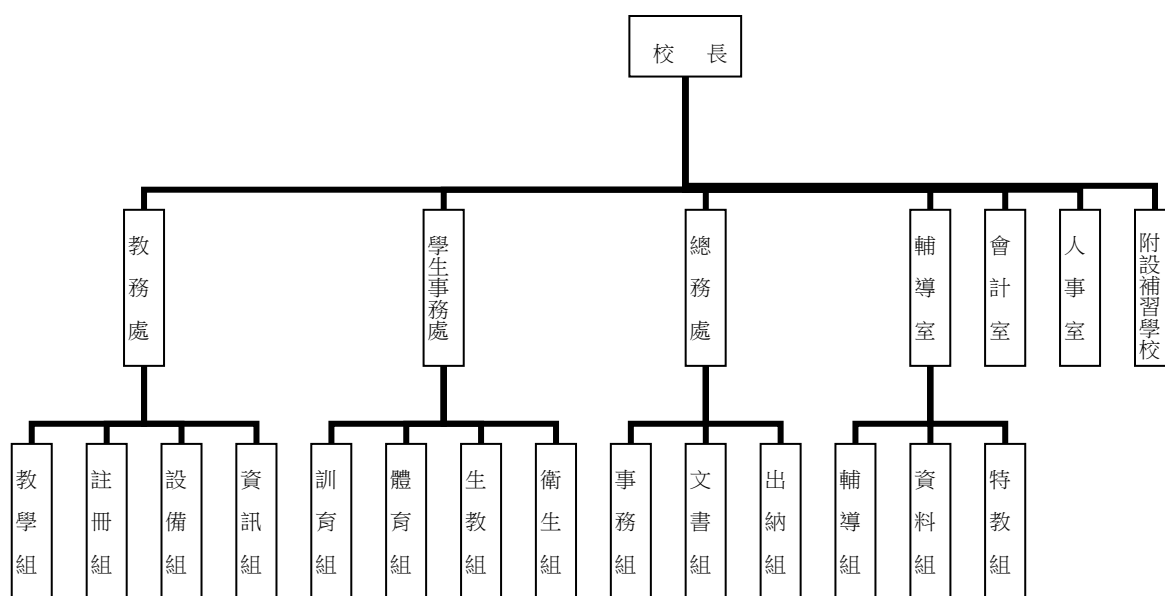
2. 資料組：辦理輔導資料搜集建檔、組訓愛心家長、實施測驗、社區人力整合、出版親職刊物等事項。

3. 特教組：擬訂特殊教育計畫章則、親師輔導諮詢、特教班甄選鑑別、實施各項診斷測驗、特教兒童追蹤輔導等事項。

(五) 會計室：秉承上級主計機關之監督與指導，並受校長之指揮，依法辦理歲計、會計、統計等事項。

(六) 人事室：秉承上級人事機關之監督與指導，並受校長之指揮，依法辦理人事管理查核等事項。

(七) 補習學校：下設校務、總務、人事、會計等單位，所需人員均由原編制內人員兼任，比照一般教學內部分層業務規定辦理各相關事項。



四、基金歸類及屬性：

本校地方教育發展基金依據教育經費編列與管理法第 13 條規定設置，本基金為預算法第 4 條第 1 項第 2 款第 5 目所定之特別收入基金，以本府教育局為管理機關。

臺北市地方教育發展基金 - 臺北市立大安國民中學

業務計畫及預算概要

中華民國 113 年度

貳、業務計畫

一、基金來源：

單位：新臺幣千元

業務計畫	本年度預算數	實施內容
勞務收入	299	本年度預計辦理 2 學期教科書採購收取之作業管理費、收取體育班甄選報名費及教師甄選報名費等收入。
財產收入	1,443	本年度預計收取財產報廢變賣之殘值收入、教職員工停車收入、校園場地開放收入等。
政府撥入收入	425,566	本年度預計由市庫撥入數。
教學收入	10	本年度預計收取學生之學費、雜費、課業輔導等收入。
其他收入	497	本年度預計收取學生助學金等各界捐款收入及數位學生證補卡等收入。

二、基金用途：

單位：新臺幣千元

業務計畫	本年度預算數	實施內容
國民教育計畫	268,833	本年度預計辦理教學事項為： 1. 各項教學、學生事務、圖書及輔導等業務。 2. 新購教具、圖書等各科教學設備，充實各科教材及用具。 3. 革新教學方法，提高教學效能。 4. 教師甄選業務、指定活動等項目。
一般行政管理計畫	4,128	本年度預計辦理事項為： 1. 綜理學校總務、人事、會計等業務。 2. 配合校務推動行政處室支援工作，進而增進校務運作。
建築及設備計畫	154,740	本年度預計辦理事項為： 1. 購置教學所需教學設備等及改善教學環境、圖書館典藏之圖書。 2. 綜合教學大樓新建工程委託技術服務費，因受疫情及原物料價格大

臺北市地方教育發展基金 - 臺北市立大安國民中學

業務計畫及預算概要

中華民國 113 年度

			<p>漲、缺工缺料等影響，歷經多次工期展延因素作業，修正為107-114年度連續性工程，總委託技術服務費37,932,692元(不含先期規劃費)，依參建比例分攤，本校分攤比例為79.95%，共計分攤30,147,138元，連同105及106年度執行先期規劃898,000元，本校總計畫共31,045,138元，除以前年度編列17,305,000元外，本年度續編第7年13,020,000元，餘720,138元編列餘以後年度，總工程經費1,290,267,000元，其中施工費1,281,027,952元，工程管理費9,239,048元，依參建比例分攤，本校分攤比例為79.95%，共計分攤1,031,569,000元，施工費1,024,181,848元，工程管理費7,387,152元，除以前年度編列施工費602,867,750元及工程管理費6,187,250元外，本年度續編第5年工程管理費1,080,000元，施工費130,803,000元，餘291,711,000元編列餘以後年度，各年度資金需求詳如繼續性計畫分年資金需求表。</p>
--	--	--	--

參、預算概要

一、基金來源及用途之預計：

(一) 本年度基金來源：

服務收入 29 萬 9 千元、財產處分收入 4 萬 3 千元、其他財產收入 140 萬元、公庫撥款收入 4 億 2,556 萬 6 千元、學雜費收入 1 萬元、受贈收入 7 萬 3 千元、雜項收入 42 萬 4 千元，本年度基金來源 4 億 2,781 萬 5 千元，較上年度預算數 6 億 5,399 萬 8 千元，減少 2 億 2,618 萬 3 千元，約 34.58%，主要係公庫撥款收入減編所致。

(二) 本年度基金用途：

國民教育計畫 2 億 6,883 萬 3 千元，一般行政管理計畫 412 萬 8 千

臺北市地方教育發展基金 - 臺北市立大安國民中學

業務計畫及預算概要

中華民國 113 年度

元，建築及設備計畫 1 億 5,474 萬元，本年度基金用途 4 億 2,770 萬 1 千元，較上年度預算數 6 億 6,181 萬 1 千元，減少 2 億 3,411 萬元，約 35.37%，主要係因依業務需要覈實減列綜合教學大樓新建工程所致。

二、基金餘絀之預計：

本年度基金來源及用途相抵後，賸餘 11 萬 4 千元，較上年度預算數差短 781 萬 3 千元，增加 792 萬 7 千元，備供以後年度財源。

三、現金流量之預計：

本年度業務活動淨現金流入 11 萬 4 千元。

四、補辦預算事項：詳補辦預算明細表

(一)固定資產之建設改良擴充 72 萬 5 千元

- 1.111 年度教育部補助國中學術性向資優班或區域衛星方案教材教具及設施設備經費 3 萬 5 千元。
2. 112 年度為配合辦理教育部充實設施設備購買管樂團樂器設備經費計畫，由其他準備金項下支應 9 萬 8 千元。
3. 112 年度教育部補助充實設施設備購買管樂團樂器設備 49 萬 5 千元，學校自籌款由其他準備金項下支應 9 萬 7 千元，共計 59 萬 2 千元。

肆、以前年度計畫實施狀況及成果概述：

一、前（111）年度計畫實施成果概述：

業務計畫	實施概況	實施成果
勞務收入	本年度預計辦理 2 學期教科書採購收取之作業管理費、收取體育班甄選報名費及教師甄選報名費等收入。	本年度教師甄選報名費 1 萬 2 千元。
財產收入	本年度預計收取財產報廢變賣之殘值收入、教職員工停車收入、校園場地開放收入等。	本年度已收取教職員工停車收入 10 萬元、校園場地開放收入 57 萬元等。
政府撥入收入	本年度預計公庫撥入數。	本年度已收取公庫撥入數 4 億 6,526 萬 6 千元及教育

臺北市地方教育發展基金 - 臺北市立大安國民中學

業務計畫及預算概要

中華民國 113 年度

		部之補助計畫 210 萬 8 千元。
教學收入	本年度預計收取學生之學費、雜費、課業輔導等收入。	本年度已收取學生之學費、雜費、課業輔導等收入 2 千元。
其他收入	本年度預計收取學生助學金等各界捐款收入及數位學生證補卡。	本年度已接受各界捐款收入 8 千元、數位學生證補卡等收入 28 萬 9 千元。
國民教育計畫	<p>本年度預計辦理教學事項為：</p> <ol style="list-style-type: none"> 1. 辦理各項教學、學生事務、圖書及輔導等業務。 2. 新購教具、圖書等各科教學設備，充實各科教材及用具。 3. 革新教學方法，提高教學效能。 4. 辦理教師甄選、指定活動等項目。 	綜理學校教務、學務、輔導等業務含工藝、自然、廣播、機具、圖書等各科教學教材料、教具，並配合教師甄選、性別平等教育宣導活動、人權、法治、品德教育、課後社團活動、輔導活動、進修研習、冬夏令營等項目，藉由辦理各項活動，以鍛鍊學生強健的身體，增進學生各項生活智能。
一般行政管理計畫	<p>本年度預計辦理事項為：</p> <ol style="list-style-type: none"> 1. 綜理學校總務、人事、會計等業務。 2. 配合校務推動行政處室支援工作，進而增進校務運作。 	綜理學校總務、人事、會計等業務，並配合校務推動行政處室支援工作，進而增進校務運作，達成預期目標。
建築及設備計畫	<p>本年度預計辦理事項為：</p> <ol style="list-style-type: none"> 1. 購置各學科教學課程需教學設備。 2. 綜合教學大樓新建工程。 	<ol style="list-style-type: none"> 1. 購置各學科教學課程需教學設備、圖書館典藏之圖書。 2. 綜合教學大樓新建工程，112 年已完成地工工程施作，包含：1. 連續壁施作與土方運棄。2. 地下一層至地下四層開挖、水平支撐拆除、B1FL 構築。3. 上方連續壁剩餘劣質打除及運棄。

臺北市地方教育發展基金 - 臺北市立大安國民中學

業務計畫及預算概要

中華民國 113 年度

二、上年度已過期間（112 年 1 月 1 日至 6 月 30 日止）計畫實施成果概述：

業務計畫	實施概況	實施成果
勞務收入	本年度截至 6 月 30 日止預計辦理 1 學期教科書採購收取之作業管理費、收取體育班甄選報名費及教師甄選報名費等收入。	本年度截至 6 月 30 日止已收取教師甄選報名費 1 千元。
財產收入	本年度截至 6 月 30 日止預計收取財產報廢變賣之殘值收入、教職員工停車收入、校園場地開放收入等。	本年度截至 6 月 30 日止已收取教職員工停車收入 5 萬元、校園場地開放收入 52 萬 4 千元等。
政府撥入收入	本年度截至 6 月 30 日止預計公庫撥入數。	本年度截至 6 月 30 日止已收取公庫撥入數 4 億 7,226 萬元及教育部之補助計畫 163 萬 2 千元。
教學收入	本年度截至 6 月 30 日止預計收取學生之 1 學期學費、雜費、課業輔導等收入。	本年度截至 6 月 30 日止收取學生 1 學期學費、雜費、課業輔導等收入 2 千元。
其他收入	本年度截至 6 月 30 日止預計收取學生助學金及各界捐款收入、數位學生證補卡等。	本年度截至 6 月 30 日止已接受各界捐款收入 5 萬元、數位學生證補卡等收入 6 萬 7 千元。
國民教育計畫	本年度截至 6 月 30 日止預計辦理教學事項為： 1. 辦理各項教學、學生事務、圖書及輔導等業務。 2. 新購教具、圖書等各科教學設備，充實各科教材及用具。 3. 革新教學方法，提高教學效能。 4. 辦理教師甄選、指定活動等項目。	綜理學校教務、學務、輔導等業務含工藝、自然、廣播、機具、圖書等各科教學教材料、教具，並配合教師甄選、性別平等教育宣導活動、人權、法治、品德教育、課後社團活動、輔導活動、進修研習、冬夏令營等項目，藉由辦理各項活動，以鍛鍊學生強健的身體，增進學生各項生活智能。
一般行政管理計畫	本年度截至 6 月 30 日止預計辦理事項為： 1. 綜理學校總務、人事、	持續辦理學校總務、人事、會計等業務，並配合校務推動行政處室支援工

臺北市地方教育發展基金 - 臺北市立大安國民中學

業務計畫及預算概要

中華民國 113 年度

		會計等業務。 2.配合校務推動行政處室支援工作，進而增進校務運作。	作，進而增進校務運作，以達成預期目標。
建築及設備計畫	本年度截至 6 月 30 日止預計辦理事項為： 1. 購置各學科教學課程需教學設備招標作業。 2. 綜合教學大樓新建工程。	1. 購置各學科教學課程需教學設備招標作業。 2. 綜合教學大樓新建工程，112 年 2 月完成 5 樓結構體 6 樓底版施作，3 月前完成 6 樓底版混凝土澆置及完成 B2F 至 6F 配合結構體施作預埋水電配管，4 月防火門、木門框安裝施作，5 月鋁門窗框安裝施作、泥作外牆吊線打石及灰誌收邊條施作，6 月完成 B2F~4F 牆面、平頂水泥砂漿粉光 6 樓鋼構工程及鋼承板鋪設結構施作及辦理完成上梁典禮。	

臺北市地方教育發展基金－臺北市立大安國民中學

補辦預算明細表

中華民國113年度

單位：新臺幣元

項 目	金額	辦理年度	說 明
合計	725,000		
固定資產之建設改良擴充	725,000		
購置機械及設備	35,000	111	
平板電腦	35,000		教育部補助國中學術性向資優班或區域衛星方案教材教具及設施設備經費
購置雜項設備	690,000	112	
馬林巴木琴	592,000		教育部補助充實設施設備購買管樂團樂器設備經費495,000元，學校自籌97,000元，所需經費擬由本校其他準備金支應。
法國號	98,000		為配合辦理教育部充實設施設備購買管樂團樂器設備經費計畫，學校自籌98,000元，所需經費擬由本校其他準備金支應。

備註：各基金依預算法第88條規定補辦預算，應確係不及編入年度預算，且因經營環境發生重大變遷或正常業務(含執行中央補助款項目)之確實需要，並經主管機關核轉本府核准先行辦理者；不具急迫性之事項，仍應儘可能納入預算辦理。

預算主要表

臺北市地方教育發展基金－臺北市立大安國民中學

基金來源、用途及餘絀預計表

中華民國113年度

單位：新臺幣千元

前年度決算數	項 目	本年度預算數	上年度預算數	比較增減（－）
468,355	基金來源	427,815	653,998	-226,183
12	勞務收入	299	299	
12	服務收入	299	299	
670	財產收入	1,443	1,443	
	財產處分收入	43	43	
670	其他財產收入	1,400	1,400	
467,374	政府撥入收入	425,566	651,749	-226,183
465,266	公庫撥款收入	425,566	651,749	-226,183
2,108	政府其他撥入收入			
2	教學收入	10	10	
2	學雜費收入	10	10	
297	其他收入	497	497	
8	受贈收入	73	73	
289	雜項收入	424	424	
477,202	基金用途	427,701	661,811	-234,110
272,208	國民教育計畫	268,833	277,354	-8,521
2,739	一般行政管理計畫	4,128	4,087	41
202,254	建築及設備計畫	154,740	380,370	-225,630
-8,847	本期賸餘(短絀)	114	-7,813	7,927
20,131	期初基金餘額	3,471	11,369	-7,898
11,284	期末基金餘額	3,585	3,556	29

註：前年度決算數細數之和與總數或略有出入，係四捨五入關係，以下各表同。

臺北市地方教育發展基金－臺北市立大安國民中學

現金流量預計表

中華民國113年度

單位：新臺幣千元

項 目	本 預	年 算	度 數	說 明
業務活動之現金流量				
本期賸餘(短絀)			114	
業務活動之淨現金流入(流出)			114	
其他活動之現金流量				
其他活動之淨現金流入(流出)				
現金及約當現金之淨增(淨減)			114	
期初現金及約當現金			9,195	
期末現金及約當現金			9,309	

註：本表係採現金及約當現金基礎，包括現金及自投資日起3個月內到期或清償之債權證券。

預算明細表

臺北市地方教育發展基金－臺北市立大安國民中學

基金來源－服務收入明細表

中華民國113年度

單位：新臺幣元

科 目	單 位	本 年 度 預 算 數			說 明
		數 量 業 務 量	利(費)率	金 額	
合計				299,000	
服務收入				299,000	較上年度預算數299,000元，無增減。
	人	400	700	280,000	暑期游泳訓練班學生票收入(收支對列)。
	人	50	300	15,000	教師甄選報名費收入。
	人	5	800	4,000	暑期游泳訓練班普通票收入(收支對列)。

臺北市地方教育發展基金－臺北市立大安國民中學

基金來源－財產處分收入明細表

中華民國113年度

單位：新臺幣元

科 目	單位	本 年 度 預 算 數			說 明
		數量 業務量	利(費)率	金 額	
合計				43,000	
財產處分收入	年	1	43,000	43,000	較上年度預算數43,000元，無增減。 報廢財產及物品處分收入。

臺北市地方教育發展基金－臺北市立大安國民中學

基金來源－其他財產收入明細表

中華民國113年度

單位：新臺幣元

科 目	單位	本 年 度 預 算 數			說 明
		數量 業務量	利(費)率	金 額	
合計				1,400,000	
其他財產收入				1,400,000	較上年度預算數1,400,000元，無增減。
	年	1	200,000	200,000	開放停車場收入(收支對列)。
	季	4	300,000	1,200,000	場地出借收入(收支對列)。

臺北市地方教育發展基金－臺北市立大安國民中學

基金來源－公庫撥款收入明細表

中華民國113年度

單位：新臺幣元

科 目	單位	本 年 度 預 算 數			說 明
		數量 業務量	利(費)率	金 額	
合計 公庫撥款收入	年	1	425,566,000	425,566,000 425,566,000 425,566,000	較上年度預算數651,749,000元， 減少226,183,000元。 市府補助款。

臺北市地方教育發展基金－臺北市立大安國民中學

基金來源－學雜費收入明細表

中華民國113年度

單位：新臺幣元

科 目	單位	本 年 度 預 算 數			說 明
		數量 業務量	利(費)率	金 額	
合計				10,000	
學雜費收入				10,000	較上年度預算數10,000元，無增減。 補校電腦耗材、周邊設備及相關教學軟體費收入。
	學期	2	5,000	10,000	

臺北市地方教育發展基金－臺北市立大安國民中學

基金來源－受贈收入明細表

中華民國113年度

單位：新臺幣元

科 目	單位	本 年 度 預 算 數			說 明
		數量 業務量	利(費)率	金 額	
合計 受贈收入	年	1	73,000	73,000 73,000 73,000	較上年度預算數73,000元，無增減。 各界獎助學金(含專戶孳息)等捐款收入(收支對列)。

臺北市地方教育發展基金－臺北市立大安國民中學

基金來源－雜項收入明細表

中華民國113年度

單位：新臺幣元

科 目	單位	本 年 度 預 算 數			說 明
		數量 業務量	利(費)率	金 額	
合計				424,000	
雜項收入				424,000	較上年度預算數424,000元，無增減。
	年	1	87,000	87,000	光纖委外機房設置電費收入(收支對列)。
	年	1	337,000	337,000	圖說費、學生刷卡簡訊費等。

臺北市地方教育發展基金－臺北市立大安國民中學

基金用途－國民教育計畫明細表

中華民國113年度

單位：新臺幣元

前年度 決算數	上年度 預算數	科 目	本 年 度 預 算 數	說 明
272,208,463	277,354,000	合 計	268,833,000	
258,483,983	263,519,000	用人費用	251,514,000	
113,332,151	117,408,000	正式員額薪資	108,564,480	較上年度預算數117,408,000元，減少8,843,520元。
113,305,401	117,408,000	職員薪金	108,564,480	
			98,964,000	教職員117人薪金(詳用人費用彙計表)(含教育部補助導師費480,000元、專任輔導教師1,920,000元)。
			9,600,480	教師11人薪金(詳用人費用彙計表)
26,750		警餉		
6,438,313	6,073,440	聘僱及兼職人員薪資	6,121,752	較上年度預算數6,073,440元，增加48,312元。
6,438,313	6,073,440	兼職人員酬金	6,121,752	
			60,000	兼任補校行政人員(幹事2人)，2人*12月*2,500元工作補助費。
			144,000	兼任補校行政人員(校長、總務、會計、人事)，4人*12月*3,000元工作補助費。
			108,000	教師兼補校導師費，3人*12月*3,000元(含教育部補助36,000元)。
			86,400	兼任補校行政人員(組長2人)，2人*12月*3,600元工作補助費。
			51,840	兼任補校行政人員(校務主任)，1人*12月*4,320元工作補助費。
			1,197,504	補校教師授課鐘點費，3班*44週*24節=3,168節，每節378元。
			1,081,080	教師代課鐘點費，本校編制教師總人數110人，按9分之1計，編列13人，每人20節*11月，總節數13人*20節*11月=2,860節，每節378元。
			2,812,320	補助調整教師授課鐘點費，93人*2節*40週*378元(教育部補助款)。
			281,232	補助調整授課鐘點費之外聘教師勞、健保及勞退費用(教育部補助款)。
			272,160	補助調整授課特教教師鐘點費9人*2節*40週*378元(教育部補助款)。
			27,216	補助調整授課鐘點費之外聘特教教師勞、

臺北市地方教育發展基金－臺北市立大安國民中學

基金用途－國民教育計畫明細表

中華民國113年度

單位：新臺幣元

前年度 決算數	上年度 預算數	科 目	本 年 度 預 算 數	說 明
1,642,636	1,666,947	加（夜）班費	1,719,181	健保及勞退費用(教育部補助款)。 較上年度預算數1,666,947元，增加52,234元。
138,081	184,344	延長工時加班費	184,344	。
			6,475	教師甄選工作人員加班費。
			25,715	暑期泳訓班工作人員加班費(收支對列)。
			35,150	開放場地加班費(收支對列)。
			33,300	學生圍棋錦標賽前置工作人員加班費。
			5,550	教職員工加班費。
			71,000	教職員工各項業務加班費(班級業務費)。
			7,154	趕辦各項業務加班費〈統籌業務費〉。
1,504,555	1,482,603	未休假加班費	1,534,837	未休假出勤加班費。
25,508,699	24,191,500	獎金	22,895,060	較上年度預算數24,191,500元，減少 1,296,440元。
12,270,780	9,515,500	考績獎金	9,324,500	
			9,324,500	依考績法規定核發之獎金。
13,237,919	14,676,000	年終獎金	13,570,560	
			12,370,500	依規定於年節加發之獎金。
			1,200,060	依規定於年節加發之獎金。
96,000,842	99,161,558	退休及卹償金	98,248,058	較上年度預算數99,161,558元，減少913,500 元。
94,362,638	99,161,558	職員退休及離職金	98,248,058	
			1,096,560	提撥退撫基金。
			86,241,360	退休人員月退休金，178人*37,510元*12月 =80,121,360元；退休遺族月撫慰金，30人 *17,000元*12月=6,120,000元；合計 86,241,360元。
			143,798	退休人員年終慰問金。
			10,766,340	提撥退撫基金。
1,638,204		工員退休及離職金		
15,561,342	15,017,555	福利費	13,965,469	較上年度預算數15,017,555元，減少 1,052,086元。
11,251,532	10,047,840	分擔員工保險費	9,264,468	
			8,432,868	分擔公保、勞保、健保費。
			831,600	分擔公保、勞保、健保費。

臺北市地方教育發展基金－臺北市立大安國民中學

基金用途－國民教育計畫明細表

中華民國113年度

單位：新臺幣元

前年度 決算數	上年度 預算數	科 目	本 年 度 預 算 數	說 明
196,200	510,500	傷病醫藥費	510,500	
			12,000	職業安全衛生健康檢查經費，10人*1,200元。
			368,000	健康檢查補助費，23人*16,000元。
			130,500	健康檢查補助費，29人*4,500元。
908,482	1,379,700	員工通勤交通費	1,279,500	
			283,500	教師上下班交通費，45人*10月*630元。
			996,000	教師上下班交通費，83人*10月*1,200元。
3,205,128	3,079,515	其他福利費	2,911,001	
			608,000	休假旅遊補助費。
			90,000	退休人員三節慰問金，15人*6,000元。
			130,520	結婚補助，2人*2月*32,630元。
			379,800	喪葬補助，2人*5月*37,980元。
			1,702,681	子女教育補助費。
8,934,393	9,081,000	服務費用	9,575,000	
3,074,540	3,240,441	水電費	3,278,631	較上年度預算數3,240,441元，增加38,190元。
2,175,221	2,122,000	工作場所電費	2,161,661	
			2,000	游泳池電費(游泳池水電清潔維護費)。
			2,000	停車場地電費(停車場管理)(收支對列)。
			87,000	光纖委外機房設置電費分攤(收支對列)。
			1,301	暑期泳訓班電費補助費(室內)(收支對列)。
			1,482,048	電費。
			587,312	學生在校作息時間內使用冷氣設備電費，44班*13,348元。
557,049	665,441	工作場所水費	663,970	水費基本費。
342,270	453,000	氣體費	453,000	溫水游泳池瓦斯費。
130,833	64,820	郵電費	64,820	較上年度預算數64,820元，無增減。
9,950	12,100	郵費	12,100	寄發通知單郵資(班級業務費)。
120,883	52,720	電話費	52,720	
			52,720	電話費(班級業務費)。
862,396	272,800	旅運費	267,214	較上年度預算數272,800元，減少5,586元。
592,625	125,700	國內旅費	120,114	
			8,100	教職員工因公外出短程車資(班級業務費)。

臺北市地方教育發展基金－臺北市立大安國民中學

基金用途－國民教育計畫明細表

中華民國113年度

單位：新臺幣元

前年度 決算數	上年度 預算數	科 目	本 年 度 預 算 數	說 明
			69,750	校外教學隨隊人員出差旅費，15人*3天*1,550元。
			12,400	教職員工因公出差旅費。
			29,864	體育班隨隊教師市外參賽差旅費。
2,000	27,100	貨物運費	27,100	
			3,100	各項活動展覽器材搬運費。
			24,000	學生圍棋錦標賽棋具桌椅託運。
267,771	120,000	其他旅運費	120,000	
			120,000	圍棋班學生參賽活動交通費。
56,215		印刷裝訂與廣告費		
56,215		印刷及裝訂費		
1,846,303	2,686,070	修理保養及保固費	2,683,650	較上年度預算數2,686,070元，減少2,420元。
1,012,677	1,785,250	一般房屋修護費	1,787,430	
			50,000	補校校舍、校具、水電及其他修理。
			1,032,580	校舍、校具、水電及其他雜項修理。
			704,850	開放場地修護費(收支對列)。
8,000	483,000	機械及設備修護費	482,400	
			180,000	停車場地器材維護費(停車場管理)(收支對列)。
			95,000	開放場地修護費(收支對列)。
			37,600	電腦設備維護費(電腦專案計畫)。
			169,800	游泳池機械及設備修護費(游泳池水電清潔維護費)。
825,626	417,820	雜項設備修護費	413,820	
			3,820	補校黑板、課桌椅教學用器材保養。
			322,000	黑板、課桌椅及其他器材、花木等養護。
			88,000	冷氣設備維護費，44班*2,000元。
	11,340	保險費	11,340	較上年度預算數11,340元，無增減。
	11,340	其他保險費	11,340	暑期泳訓班保險費，405人*28元(收支對列)。
642,831	835,484	一般服務費	1,383,004	較上年度預算數835,484元，增加547,520元。
10,500	9,168	佣金、匯費、經理費及手續費	10,272	委託超商代收學雜費手續費，856人*2學期*6元。
404,331	554,316	計時與計件人員酬金	988,732	

臺北市地方教育發展基金－臺北市立大安國民中學

基金用途－國民教育計畫明細表

中華民國113年度

單位：新臺幣元

前年度決算數	上年度預算數	科 目	本 年 度 預 算 數	說 明
			320,000	游泳池救生員薪津，1人*10月*32,000元。
			40,000	游泳池救生員年終工作獎金，1人*40,000元。
			43,900	分擔游泳池救生員勞保費及健保費，1人*10月*4,390元。
			19,980	提撥游泳池救生員退休金，1人*10月*1,998元。
			393,120	閩客語教學支援人員鐘點費，26節*40週*378元(新增)。
			39,312	補助閩客語教學支援人員鐘點費之外聘人員勞、健保及勞退費用(新增)。
			3,996	提撥暑期泳訓班工讀生勞退準備金，1人*2月*1,998元(收支對列)。
			64,000	暑期泳訓班救生員薪津，1人*2月*32,000元(非屬收支對列)。
			8,780	分擔暑期泳訓班救生員勞保費及健保費，1人*2月*4,390元(非屬收支對列)。
			8,000	暑期泳訓班救生員年終獎金，1人*8,000元(非屬收支對列)。
			3,996	提撥暑期泳訓班救生員退休金，1人*2月*1,998元(非屬收支對列)。
			43,648	暑期泳訓班工讀生薪津，248小時*176元(收支對列)。
228,000	272,000	體育活動費	384,000	
			60,000	文康活動費，本校編列教職員20人，合計20人，每人編列3,000元。
			324,000	文康活動費，本校編列教師108人，每人編列3,000元。
2,321,275	1,970,045	專業服務費	1,886,341	較上年度預算數1,970,045元，減少83,704元。
1,282,364	1,539,720	講課鐘點、稿費、出席審查及查詢費	1,457,216	
			198,000	暑期泳訓班教練鐘點費，396節*500元(收支對列)。
			15,000	綠屋頂講師鐘點費，30節*500元。
			6,000	學生圍棋錦標賽職業棋士出席費，3人次

臺北市地方教育發展基金－臺北市立大安國民中學

基金用途－國民教育計畫明細表

中華民國113年度

單位：新臺幣元

前年度決算數	上年度預算數	科 目	本 年 度 預 算 數	說 明
				*2000元。
			102,000	學生圍棋錦標賽裁判鐘點費，255場*400元。
			32,000	輔導活動講師鐘點費，32節*1,000元。
			30,000	冬夏令營講師鐘點費，30節*1,000元。
			25,600	課後社團活動經費訓練講授鐘點費。
			2,500	性別平等教育宣導活動(含相關專業研習)性平案件調查外聘委員出席費，1人次*2,500元。
			6,000	性別平等教育宣導活動(含相關專業研習)講師鐘點費，6節*1,000元。
			17,010	性別平等教育宣導活動性平課程鐘點費，45節*378元。
			10,206	小田園教育體驗講師鐘點費，27節*378元。
			20,000	專業成長講師鐘點費，20節*1,000元。
			4,000	國中適性入學宣導講師鐘點費，2節*2,000元(教育部補助2,000元)。
			2,000	技職教育、免試及十二年國教校園宣導講師鐘點費，4節*500元。
			30,000	綜合活動講師鐘點費，15節*2,000元。
			56,000	分組活動教師鐘點費，28節*2,000元。
			400,000	國中學術性向資優資源班酌減人數改編鐘點費，800節*500元。
			21,600	資源班教材編輯費，3班*12月*600元。
			290,300	圍棋班講師授課鐘點費。
			189,000	體育班教練鐘點費，500節*378元。
74,460	78,600	委託檢驗(定)試驗認證費	77,400	
			13,200	飲水機水質檢驗費，11臺*1,200元。
			64,200	消防安全檢測費、建物安全檢查簽證及申報(班級業務費)。
13,600		委託考選訓練費		
	1,725	試務甄選費	1,725	教師甄選試務費用。
335,972		電腦軟體服務費		
614,879	350,000	其他專業服務費	350,000	
			350,000	開放場地保全費(收支對列)。

臺北市地方教育發展基金－臺北市立大安國民中學

基金用途－國民教育計畫明細表

中華民國113年度

單位：新臺幣元

前年度 決算數	上年度 預算數	科 目	本 年 度 預 算 數	說 明
2,575,323	2,076,000	材料及用品費	5,195,000	
584,058	212,150	使用材料費	3,640,636	較上年度預算數212,150元，增加3,428,486元。
584,058	212,150	設備零件	3,640,636	
			10,000	綠屋頂植栽盆、網、簡易溫室棚架搭設等植栽相關設備。
			88,200	電腦設備維護及管理費，14班*6,300元。
			7,900	運動會哨子、碼錶及接力棒等。
			29,400	折合桌，14張*2,100元(由充實教育課程相關設施設備移列)(新增)。
			16,000	小茶几，2張*8,000元(由充實教育課程相關設施設備移列)(新增)。
			21,000	折合桌，7張*3,000元(由充實教育課程相關設施設備移列)(新增)。
			56,700	座椅，9張*6,300元(由充實教育課程相關設施設備移列)(新增)。
			150,000	單人沙發，30張*5,000元(由充實教育課程相關設施設備移列)(新增)。
			1,613,200	辦公椅，545張*2,960元(由充實教育課程相關設施設備移列)(新增)。
			1,196,800	學生課桌椅，1,100張*1,088元(由充實教育課程相關設施設備移列)(新增)。
			180,000	皮面椅凳，60張*3,000元(由充實教育課程相關設施設備移列)(新增)。
			8,100	桌(120*45)，1張*8,100元(由充實教育課程相關設施設備移列)(新增)。
			196,800	圓凳，164張*1,200元(由充實教育課程相關設施設備移列)(新增)。
			66,536	體育班教學用品、健身及訓練器材等費用。
1,991,265	1,863,850	用品消耗	1,554,364	較上年度預算數1,863,850元，減少309,486元。
30,076	69,980	辦公(事務)用品	73,684	
			18,000	輔導活動文具紙張、適性評量測驗及雜支等。
			1,794	小田園教育體驗講義、海報、文具用品

臺北市地方教育發展基金－臺北市立大安國民中學

基金用途－國民教育計畫明細表

中華民國113年度

單位：新臺幣元

前年度 決算數	上年度 預算數	科 目	本 年 度 預 算 數	說 明
				等。
			4,490	性別平等教育宣導活動(含相關專業研習)文具用品等雜支。
			4,400	課後社團活動經費文具用品等。
			10,000	冬夏令營計畫文具紙張、適性評量測驗及雜支等。
			15,000	開放場地文具紙張及雜支(收支對列)。
			20,000	綜合活動文具用品等雜支。
73,511	109,470	報章雜誌		
21,600	66,000	服裝	66,000	體育班比賽及練習服裝(含繡字)，60套*1,100元。
4,358	30,000	醫療用品(非醫療院所使用)	28,000	健康中心藥品。
1,861,720	1,588,400	其他用品消耗	1,386,680	
			10,000	圍棋班教學用記譜本，200本*50元。
			33,000	圍棋班課程用棋盤，60面*550元。
			3,400	圍棋班課程用棋罐，50組*68元。
			33,000	圍棋班課程用棋子，60組*550元。
			8,600	圍棋班教學用大棋子，1,720個*5元。
			9,600	教職員工因公外出、辦理活動、開會逾時誤餐餐盒費用，96人次*100元(特教班業務費)。
			5,400	教學用教具等(特教班業務費)。
			41,460	教學所需材料費(特教班教學材料費)，3班*13,820元。。
			41,460	補校教學用實驗材料、體育、衛生器材、音樂用零星器材配件等材料，3班*13,820元。
			3,000	補校教科書，3人*1,000元。
			13,000	童軍教育活動用品及雜支，2團*6,500元。
			9,600	教職員工因公外出、辦理活動、開會逾時誤餐餐盒費用，96人次*100元(班級業務費)。
			469,880	教學用等各項器材、音樂、工藝及其他材料，34班*13,820元。

臺北市地方教育發展基金－臺北市立大安國民中學

基金用途－國民教育計畫明細表

中華民國113年度

單位：新臺幣元

前年度 決算數	上年度 預算數	科 目	本 年 度 預 算 數	說 明
			27,200	專用垃圾袋費(班級業務費)。
			14,580	消毒水及衛生清潔用品衛生紙等費用(班級業務費)。
			152,200	游泳池消毒劑等(游泳池水電清潔維護費)。
			67,600	運動會拱門、獎盃、錦旗及氣球等。
			10,000	小田園教育體驗農事體驗實作用培養土、肥料、有機農藥等。
			15,000	小田園教育體驗農事體驗實作用菜苗、種子、菜籽等。
			13,500	小田園教育體驗農事體驗實作用鋤頭、噴霧器、手套等園藝資材。
			41,200	國中生涯發展教育學生生涯檔案。
			10,000	專業成長所需教學材料及雜支。
			18,000	停車場地文具用品及雜支(停車場管理)(收支對列)。
			48,000	學生圍棋錦標賽比賽獎盃，96座*500元。
			18,000	學生圍棋錦標賽選手及工作人員識別證，1,200張*15元。
			60,000	學生圍棋錦標賽比賽手冊印刷，1,200本*50元。
			122,920	學生圍棋錦標賽比賽用材料、獎狀、獎牌及雜支等。
			16,000	學生圍棋錦標賽比賽工作人員逾時誤餐餐盒費用，160人次*100元。
			39,780	學生圍棋錦標賽比賽會場布置，含紅布條、海報、桌牌、賽程表等。
			6,800	教師甄選評審及工作人員逾時誤餐餐盒費用，68人次*100元。
			24,500	綠屋頂苗、種子、培養土、肥料、自動灑水與配管、不鏽鋼架、活動用品等。
51,075	8,000	租金、償債、利息及相關手續費	8,000	
51,075	8,000	交通及運輸設備租金	8,000	較上年度預算數8,000元，無增減。
51,075	8,000	車租	8,000	
			8,000	小田園教育體驗縣市農事田園交流車租1輛。

臺北市地方教育發展基金－臺北市立大安國民中學

基金用途－國民教育計畫明細表

中華民國113年度

單位：新臺幣元

前年度決算數	上年度預算數	科 目	本年度預算數	說 明
1,725,367	2,361,000	會費、捐助、補助、分攤、照護、救濟與交流活動費	2,237,000	
176,500	202,125	捐助、補助與獎助	175,165	較上年度預算數202,125元，減少26,960元。
176,500	202,125	獎助學員生給與	175,165	
			92,000	優秀學生獎學金，46班*2學期*1,000元。
			73,000	學生清寒及優秀獎助學金(收支對列)。
			165	配合預算編列至千元，增列進位數165元。
			10,000	教育關懷獎每校推薦1名學生獎助金。
1,548,867	2,158,875	補貼、獎勵、慰問、照護與救濟	2,061,835	較上年度預算數2,158,875元，減少97,040元。
87,655	99,600	獎勵費用	274,000	
			18,000	學校獎勵教師獎金，5人*3,600元(班級業務費)。
			256,000	敬師獎勵活動費，128人*2,000元。
10,000		慰問、照護及濟助金		
1,451,212	2,059,275	其他補貼、獎勵、慰問、照護與救濟	1,787,835	
			132,600	弱勢學生教科書補助費用，102人*1,300元。
			881,475	清寒學生餐費補助，73人*125日*55元+73人*80日*65元。
			773,760	補助學校午餐使用有機蔬菜或有機米計畫，744人*40週*26元。
438,322	309,000	其他	304,000	
438,322	309,000	其他支出	304,000	較上年度預算數309,000元，減少5,000元。
438,322	309,000	其他	304,000	
			88,900	班級自治費889人*2學期*50元。
			45,000	體育班各項參賽報名費。
			59,300	體育班參加市外比賽領隊教練選手參賽差旅費。
			10,000	退休人員紀念品，2人*5,000元。
			100,800	執行學生路隊安全導護費，4人*40週*10次*63元。

臺北市地方教育發展基金－臺北市立大安國民中學

基金用途－一般行政管理計畫明細表

中華民國113年度

單位：新臺幣元

前年度 決算數	上年度 預算數	科 目	本 年 度 預 算 數	說 明
2,739,212	4,087,000	合計	4,128,000	
2,520,380	3,680,000	服務費用	3,737,000	
	80,208	郵電費	80,736	較上年度預算數80,208元，增加528元。
	80,208	電話費	80,736	電話費(統籌業務費)。
1,742,974	2,861,392	一般服務費	2,917,864	較上年度預算數2,861,392元，增加56,472元。
1,703,474	2,861,392	外包費	2,917,864	
			280,000	消化超額職工(技工、工友)業務外包費，7人*1年*40,000元。
			1,368,000	事務業務(技工、工友)外包費，3人*12月*38,000元。
			1,269,864	校警勞務外包費，2人*12月*52,911元。
39,500		體育活動費		
679,006	640,000	專業服務費	640,000	較上年度預算數640,000元，無增減。
679,006	640,000	其他專業服務費	640,000	校園安全機械定點、機動巡邏等保全費用。
98,400	98,400	公共關係費	98,400	較上年度預算數98,400元，無增減。
98,400	98,400	公共關係費	98,400	校長特別費，12月*8,200元。
216,832	405,000	材料及用品費	389,000	
216,832	405,000	用品消耗	389,000	較上年度預算數405,000元，減少16,000元。
216,832	405,000	辦公(事務)用品	389,000	
			388,130	統籌業務費計算如下：普通班34班、體育班6班，1,290元*15班*12月=232,200元，810元*15班*12月=145,800元，640元*10班*12月=76,800元，補校3班，645元*3班*12月=23,220元，以上合計478,020元，除依實際需求移列加班費7,154元、電話費80,736元及會費2,000元外，其餘如列數。
			870	配合預算編列至千元，增列進位數870元
2,000	2,000	會費、捐助、補助、分攤、照護、救濟與交流活動費	2,000	
2,000	2,000	會費	2,000	較上年度預算數2,000元，無增減。
2,000	2,000	職業團體會費	2,000	護理師2人公會會費(統籌業務費)。

臺北市地方教育發展基金－臺北市立大安國民中學

基金用途－建築及設備計畫明細表

中華民國113年度

單位：新臺幣元

前年度決算數	上年度預算數	科 目	本年度預算數	說 明
202,254,251	380,370,000	合計	154,740,000	
202,254,251	380,370,000	購建固定資產、無形資產、非理財目的之長期投資及營舍與設施工程支出	154,740,000	
202,218,251	380,334,000	購建固定資產	154,704,000	
200,000,000	378,762,000	專案計畫	143,823,000	
200,000,000	378,762,000	繼續性計畫	143,823,000	
2,464,661	4,134,000	(一) 綜合教學大樓新建工程(委託技術服務費)	13,020,000	本工程由本校主辦，為107-113年度連續性工程，因受疫情及原物料價格大漲、缺工缺料等影響，歷經多次工期展延因素作業，擬修正為107-114年度連續性工程，總委託技術服務費37,932,692元(不含先期規劃費)，依參建比例分攤，本校分攤比例為79.95%，共計分攤30,147,138元，連同105及106年度執行先期規劃898,000元，本校總計畫共31,045,138元，除以前年度編列17,305,000元外，本年度續編第7年13,020,000元，餘720,138元編列餘以後年度，各年度資金需求詳如繼續性計畫分年資金需求表。
2,464,661	4,134,000	擴充改良房屋建築及設備	13,020,000	
		擴充改良房屋建築及設備	13,020,000	一、委託技術服務費。
197,535,339	374,628,000	(二) 綜合教學大樓新建工程(工程費)	130,803,000	本工程由本校主辦，為109-113年度連續性工程，因受疫情及原物料價格大漲、缺工缺料等影響，歷經多次工期展延因素作業，擬修正為109-114年度連續性工程，總工程經費1,290,267,000元，其中施工費1,281,027,952元，工程管理費9,239,048元，依參建比例分攤，本校分攤比例為79.95%，

臺北市地方教育發展基金－臺北市立大安國民中學

基金用途－建築及設備計畫明細表

中華民國113年度

單位：新臺幣元

前年度 決算數	上年度 預算數	科 目	本 年 度 預 算 數	說 明
197,535,339	374,628,000	擴充改良房屋建築及設備	130,803,000	共計分攤1,031,569,000元，施工費1,024,181,848元，工程管理費7,387,152元，除以前年度編列施工費602,867,750元及工程管理費6,187,250元外，本年度續編第5年130,803,000元，餘291,711,000元編列餘以後年度，各年度資金需求詳如繼續性計畫分年資金需求表。
			129,723,000	
			1,080,000	一、施工費。
			10,881,000	二、工程管理費。
2,218,251	1,572,000	一般建築及設備計畫		
		班級設備	527,900	
		購置機械及設備	325,400	
			39,000	新購零件、器材放置車2臺*19,500元。
			13,000	新帶鋸機1臺。
			16,000	新購雕刻機1臺。
			11,000	新購修邊機1臺。
			12,000	新購砂帶機1臺。
			23,860	新購高壓清洗機1臺。
			60,000	新購動力機器教學模組，3組*20,000元。
			95,000	新購彩色雷射印表機5臺*19,000元。
			11,940	新購雷射印表機1臺。
			43,600	新購除草機1臺。
		購置雜項設備	202,500	
			27,000	新購樹鐘1臺。
			13,000	新購除濕機1臺。
			14,200	新購12雙排鈴鼓1顆。
			37,300	新購和聲訓練器1臺。
			82,000	新購圖書館典藏圖書。
			29,000	新購防潮櫃2臺*14,500元。
		特殊班設備	32,000	

臺北市地方教育發展基金－臺北市立大安國民中學

基金用途－建築及設備計畫明細表

中華民國113年度

單位：新臺幣元

前年度 決算數	上年度 預算數	科 目	本 年 度 預 算 數	說 明
		購置雜項設備	32,000	
			16,000	新購電動跑步機1臺。
			16,000	新購足球桌1臺。
		資訊設備	899,100	
		購置機械及設備	899,100	
			175,000	汰換網路及資訊周邊設備(電腦專案計畫)。
			132,000	汰換平板電腦，11部*12,000元(電腦專案計畫)。
			408,000	汰換筆記型電腦，16部*25,500元(電腦專案計畫)。
			184,100	汰換桌上型電腦(含顯示器)，7部*26,300元(電腦專案計畫)。
2,218,251	1,572,000	校園設備		
1,070,651	1,404,100	購置機械及設備		
1,147,600	167,900	購置雜項設備		
		充實教育課程相關設施設備	9,422,000	
		購置雜項設備	9,422,000	
			143,000	辦公桌屏風，13張*11,000元。
			325,000	茶几，25張*13,000元。
			45,000	工作展示桌，1張*45,000元。
			297,000	木桌圍棋桌，18張*16,500元。
			480,000	桌(120*45)，40張*12,000元。
			20,000	主管椅，1張*20,000元。
			30,000	單人床，1張*30,000元。
			148,000	會議桌(180*90)，4張*37,000元。
			205,000	環形木會議桌，1張*205,000元。
			44,000	對坐桌(150*120)，2張*22,000元。
			110,000	餐桌，5張*22,000元。
			540,000	沙發，27組*20,000元。
			988,000	工作桌，76張*13,000元。
			864,000	木桌，108張*8,000元。
			51,000	主管桌，1張*51,000元。

臺北市地方教育發展基金－臺北市立大安國民中學

基金用途－建築及設備計畫明細表

中華民國113年度

單位：新臺幣元

前年度 決算數	上年度 預算數	科 目	本 年 度 預 算 數	說 明
			540,000	梯形組合桌，54張*10,000元。
			558,000	造型連接桌附隔屏，9張*62,000元。
			360,000	書櫃，9張*40,000元。
			3,674,000	OA系統辦公桌，167張*22,000元。
36,000	36,000	購置無形資產	36,000	
36,000	36,000	一般建築及設備計畫	36,000	
36,000	36,000	資訊設備	36,000	
36,000	36,000	購置電腦軟體	36,000	
			36,000	電腦教學軟體費(電腦專案計畫)。

預算參考表

臺北市地方教育發展基金－臺北市立大安國民中學

預計平衡表

中華民國113年12月31日

單位：新臺幣千元

111年(前年) 12月31日 決算數	科 目	113年12月31日 預計數	112年12月31日 預計數	比較增減(-)
21,074	資產合計	13,375	13,261	114
21,074	資產	13,375	13,261	114
17,178	流動資產	9,479	9,365	114
17,008	現金	9,309	9,195	114
17,008	銀行存款	9,309	9,195	114
170	應收款項	170	170	
170	其他應收款	170	170	
3,758	投資、長期應收款項、貸墊款及準備金	3,758	3,758	
3,758	準備金	3,758	3,758	
673	退休及離職準備金	673	673	
3,085	其他準備金	3,085	3,085	
137	其他資產	137	137	
137	什項資產	137	137	
137	暫付及待結轉帳項	137	137	
9,051,293	代管資產	9,051,293	9,051,293	
9,051,293	應付代管資產	9,051,293	9,051,293	
21,074	負債及基金餘額合計	13,375	13,261	114
9,790	負債	9,790	9,790	
5,893	流動負債	5,893	5,893	
5,893	應付款項	5,893	5,893	
5,019	應付代收款	5,019	5,019	
874	應付費用	874	874	
3,897	其他負債	3,897	3,897	
3,897	什項負債	3,897	3,897	
2,924	存入保證金	2,924	2,924	
673	應付退休及離職金	673	673	
300	暫收及待結轉帳項	300	300	
11,284	基金餘額	3,585	3,471	114
11,284	基金餘額	3,585	3,471	114
11,284	基金餘額	3,585	3,471	114
11,284	累積餘額	3,585	3,471	114

註：1.信託代理與保證資產(負債)前年度決算數0元，上年度預計數0元，本年度預計數0元。

2.或有資產(負債)0元。

3.本基金自93年度起，本固定項目分開原則，將屬長期固定帳項，包括固定資產795,362,467元、無形資產114,895元及長期債務0元等，另立帳類管理，未納入本表。

臺北市地方教育發展基金

各項費用

中華民國

前年度 決算數	上年度 預算數	計畫別	合計	國民教育計畫
		用途別科目		
477,201,926	661,811,000	合計	427,701,000	268,833,000
258,483,983	263,519,000	用人費用	251,514,000	251,514,000
113,332,151	117,408,000	正式員額薪資	108,564,480	108,564,480
113,305,401	117,408,000	職員薪金	108,564,480	108,564,480
26,750		警餉		
6,438,313	6,073,440	聘僱及兼職人員薪資	6,121,752	6,121,752
6,438,313	6,073,440	兼職人員酬金	6,121,752	6,121,752
1,642,636	1,666,947	加(夜)班費	1,719,181	1,719,181
138,081	184,344	延長工時加班費	184,344	184,344
1,504,555	1,482,603	未休假加班費	1,534,837	1,534,837
25,508,699	24,191,500	獎金	22,895,060	22,895,060
12,270,780	9,515,500	考績獎金	9,324,500	9,324,500
13,237,919	14,676,000	年終獎金	13,570,560	13,570,560
96,000,842	99,161,558	退休及卹償金	98,248,058	98,248,058
94,362,638	99,161,558	職員退休及離職金	98,248,058	98,248,058
1,638,204		工員退休及離職金		
15,561,342	15,017,555	福利費	13,965,469	13,965,469
11,251,532	10,047,840	分擔員工保險費	9,264,468	9,264,468
196,200	510,500	傷病醫藥費	510,500	510,500
908,482	1,379,700	員工通勤交通費	1,279,500	1,279,500
3,205,128	3,079,515	其他福利費	2,911,001	2,911,001
11,454,773	12,761,000	服務費用	13,312,000	9,575,000
3,074,540	3,240,441	水電費	3,278,631	3,278,631
2,175,221	2,122,000	工作場所電費	2,161,661	2,161,661
557,049	665,441	工作場所水費	663,970	663,970
342,270	453,000	氣體費	453,000	453,000
130,833	145,028	郵電費	145,556	64,820
9,950	12,100	郵費	12,100	12,100
120,883	132,928	電話費	133,456	52,720
862,396	272,800	旅運費	267,214	267,214
592,625	125,700	國內旅費	120,114	120,114

一 臺北市立大安國民中學

彙計表

113年度

單位：新臺幣元

一般行政管理計畫	建築及設備計畫				
4,128,000	154,740,000				
3,737,000					
80,736					
80,736					

臺北市地方教育發展基金

各項費用

中華民國

前年度 決算數	上年度 預算數	計畫別		合計	國民教育計畫
		用途別科目			
2,000	27,100	貨物運費		27,100	27,100
267,771	120,000	其他旅運費		120,000	120,000
56,215		印刷裝訂與廣告費			
56,215		印刷及裝訂費			
1,846,303	2,686,070	修理保養及保固費		2,683,650	2,683,650
1,012,677	1,785,250	一般房屋修護費		1,787,430	1,787,430
8,000	483,000	機械及設備修護費		482,400	482,400
825,626	417,820	雜項設備修護費		413,820	413,820
	11,340	保險費		11,340	11,340
	11,340	其他保險費		11,340	11,340
2,385,805	3,696,876	一般服務費		4,300,868	1,383,004
10,500	9,168	佣金、匯費、經理費及手續費		10,272	10,272
1,703,474	2,861,392	外包費		2,917,864	
404,331	554,316	計時與計件人員酬金		988,732	988,732
267,500	272,000	體育活動費		384,000	384,000
3,000,281	2,610,045	專業服務費		2,526,341	1,886,341
1,282,364	1,539,720	講課鐘點、稿費、出席審查及查詢費		1,457,216	1,457,216
74,460	78,600	委託檢驗(定)試驗認證費		77,400	77,400
13,600		委託考選訓練費			
	1,725	試務甄選費		1,725	1,725
335,972		電腦軟體服務費			
1,293,885	990,000	其他專業服務費		990,000	350,000
98,400	98,400	公共關係費		98,400	
98,400	98,400	公共關係費		98,400	
2,792,155	2,481,000	材料及用品費		5,584,000	5,195,000
584,058	212,150	使用材料費		3,640,636	3,640,636
584,058	212,150	設備零件		3,640,636	3,640,636
2,208,097	2,268,850	用品消耗		1,943,364	1,554,364
246,908	474,980	辦公(事務)用品		462,684	73,684
73,511	109,470	報章雜誌			
21,600	66,000	服裝		66,000	66,000

一 臺北市立大安國民中學

彙計表

113年度

單位：新臺幣元

一般行政管理計畫	建築及設備計畫				
2,917,864					
2,917,864					
640,000					
640,000					
98,400					
98,400					
389,000					
389,000					
389,000					

臺北市地方教育發展基金

各項費用

中華民國

前年度 決算數	上年度 預算數	計畫別 用途別科目	合計	國民教育計畫
4,358	30,000	醫療用品(非醫療院所使用)	28,000	28,000
1,861,720	1,588,400	其他用品消耗	1,386,680	1,386,680
51,075	8,000	租金、償債、利息及相關手續費	8,000	8,000
51,075	8,000	交通及運輸設備租金	8,000	8,000
51,075	8,000	車租	8,000	8,000
202,254,251	380,370,000	購建固定資產、無形資產、非理財目的 之長期投資及營舍與設施工程支出	154,740,000	
202,218,251	380,334,000	購建固定資產	154,704,000	
200,000,000	378,762,000	擴充改良房屋建築及設備	143,823,000	
1,070,651	1,404,100	購置機械及設備	1,224,500	
1,147,600	167,900	購置雜項設備	9,656,500	
36,000	36,000	購置無形資產	36,000	
36,000	36,000	購置電腦軟體	36,000	
1,727,367	2,363,000	會費、捐助、補助、分攤、照護、救濟 與交流活動費	2,239,000	2,237,000
2,000	2,000	會費	2,000	
2,000	2,000	職業團體會費	2,000	
176,500	202,125	捐助、補助與獎助	175,165	175,165
176,500	202,125	獎助學員生給與	175,165	175,165
1,548,867	2,158,875	補貼、獎勵、慰問、照護與救濟	2,061,835	2,061,835
87,655	99,600	獎勵費用	274,000	274,000
10,000		慰問、照護及濟助金		
1,451,212	2,059,275	其他補貼、獎勵、慰問、照護與救 濟	1,787,835	1,787,835
438,322	309,000	其他	304,000	304,000
438,322	309,000	其他支出	304,000	304,000
438,322	309,000	其他	304,000	304,000

一 臺北市立大安國民中學

彙計表

113年度

單位：新臺幣元

一般行政管理計畫	建築及設備計畫				
	154,740,000				
	154,704,000				
	143,823,000				
	1,224,500				
	9,656,500				
	36,000				
	36,000				
2,000					
2,000					
2,000					

臺北市地方教育發展基金－臺北市立大安國民中學

員工人數彙計表

中華民國113年度

單位：人

計 畫 及 項 目	上年度最高可 進用員額數	本年度 增減(-)數	本年度最高可 進用員額數	說 明
合計	136	-8	128	
國民教育計畫部分	136	-8	128	
職員	136	-8	128	
駐衛警				
技工				
工友				
聘用				

註：1.本表約僱、聘用係指奉准有案之約聘僱人員。

2.外包費編列救生員1人、工友外包2人、技工外包1人、校警外包2人、清潔外包等，計291萬7,864元。3.計時與計件人員酬金編列救生員薪資費用、暑期泳池工讀生時薪等，計98萬8,732元。

本 頁 空 白

臺北市地方教育發展基金

用人費用

中華民國

計畫及項目	合計	正式 員額 薪資	聘僱 人員 薪資	加(夜) 班費	津貼	獎 金		
						年終獎金	考績獎金	其他
合計	251,514,000	108,564,480		1,719,181		13,570,560	9,324,500	
國民教育計畫	251,514,000	108,564,480		1,719,181		13,570,560	9,324,500	
正式人員	158,891,375	108,564,480		1,693,466		13,570,560	9,324,500	
聘僱人員	25,715			25,715				
兼任人員	6,121,752							
其他人員	86,475,158							

註：1.本表兼任人員用人費用，係學校教職員兼課或請假代課鐘點費。2.外包費編列救生員1人、工友外包2人、技工外包1人、校警外包2人、清潔外包等，計291萬7,864元。3.計時與計件人員酬金編列救生員薪資費用、暑期泳池工讀生時薪等，計98萬8,732元。

—臺北市立大安國民中學

彙計表

113年度

單位：新臺幣元

退休及卹償金		資遣費	福 利 費					提繳費	兼任 人員 用人 費用
退休金	卹償金		分擔 保險費	傷病 醫藥費	提撥 福利金	員工通勤 交通費	其他		
98,248,058			9,264,468	510,500		1,279,500	2,911,001		6,121,752
98,248,058			9,264,468	510,500		1,279,500	2,911,001		6,121,752
11,862,900			9,264,468	510,500		1,279,500	2,821,001		
86,385,158							90,000		6,121,752

臺北市地方教育發展基金－臺北市立大安國民中學

單位（或計畫）成本分析表

中華民國113年度

單位：新臺幣千元

計畫別	單位	單位成本(元)或 平均利(費)率	數量	預算數	說明
合計				427,701	
國民教育計畫				268,833	
一般行政管理計畫				4,128	
建築及設備計畫				154,740	

臺北市地方教育發展基金－臺北市立大安國民中學

5年來主要業務計畫分析表

中華民國113年度

單位：新臺幣千元

年度及項目	單位	數量	單位成本(元)或 平均利(費)率	金額	說明
(本)年度預算數					
國民教育計畫				268,833	
(上)年度預算數					
國民教育計畫				277,354	
(前)年度決算數					
國民教育計畫				272,208	
(110)年度決算數					
國民教育計畫				263,545	
(109)年度決算數					
國民教育計畫				244,273	

計畫、項目 及計畫期間	計畫內容	全程計畫 總金額	分 年	
			以前年度 預算數	113年度
合計		1,062,614,138	626,360,000	143,823,000
建築及設備計畫		1,062,614,138	626,360,000	143,823,000
專案計畫		1,062,614,138	626,360,000	143,823,000
(一) 綜合教學大樓新建工程(委託技術服務費) (107-114年度)	校園空間多為因應各時期所需而建，建築物建齡幾乎超過50年以上；上述除安全考量外，其既有空間設計，早已不合現今教學使用。擬藉由校園整體規畫來重整校地，減少閒置空間、改善不良動線、塑造無障礙環境、滿足社區民眾停車需求、增進與社區間的親民互動，達到永續教育的概念。學校規劃2期興建，第1期規劃興建綜合教學大樓。	31,045,138	17,305,000	13,020,000
(二) 綜合教學大樓新建工程(工程費) (109-114年度)	校園空間多為因應各時期所需而建，建築物建齡幾乎超過50年以上；上述除安全考量外，其既有空間設計，早已不合現今教學使用。擬藉由校園整體規畫來重整校地，減少閒置空間、改善不良動線、塑造無障礙環境、滿足社區民眾停車需求、增進與社區間的親民互動，達到永續教育的概念。學校規劃2期興建，第1期規劃興建綜合教學大樓。	1,031,569,000	609,055,000	130,803,000

—臺北市立大安國民中學

年資金需求表

113年度

單位：新臺幣元

資 金 需 求 表					備 註
114年度	115年度	116年度	117年度	118年度以後	
292,431,138					委託技術服務費，含105及106年度執行先期規劃898,000元。
292,431,138					
292,431,138					
720,138					
291,711,000					含109年度以前年度編列工程管理費400,000元。

臺北市地方教育發展基金－臺北市立大安國民中學

資本資產明細表

中華民國113年度

單位：新臺幣千元

項 目	取得成本 (期初餘額)	以前年度 累計折舊/ 長期投資 評 價	本 年 度 變 動				本年度累計折 舊/長期投資 評價變動數	期末餘額	
			增加		減少				主要增減 原因說明
			金額	類型	金額	類型			
合計	706,518	65,749	154,740		32		795,477		
土地改良物	7,396	7,351					45		
房屋及建築	384,775	1,993	143,823	增置			526,606		
機械及設備	37,180	30,471	1,225	增置			7,933		
交通及運輸 設備	1,921	1,892					29		
雜項設備	27,764	24,042	9,657	增置			13,378		
購建中固定 資產	247,371						247,371		
電腦軟體	111		36	增置	32	無形資 產攤銷	115		

本 頁 空 白

臺北市地方教育發展基金

各項費用

中華民國

科目名稱	預定完成 工作總數		合辦單位	分攤方式	分攤 比率 %	總經費
	單位	數量				
建築及設備計畫						1,329,097,692
大安國中綜合教學大樓新建工程						1,329,097,692
	平方公尺	20,300.57	臺北市大安區大安國民中學	按樓地板面積比率分攤	79.95	1,062,614,138
	平方公尺	5,090.93	臺北市停車管理工程處	按樓地板面積比率分攤	20.05	266,483,554

—臺北市立大安國民中學

分攤表

113年度

單位：新臺幣元

分 攤 標 準				說 明
設 備 及 投 資				
合計	施工費用	工程管理費	委外費用	
185,141,000	167,740,550	1,617,896	15,782,554	1.主辦。 2.含先期規劃898,000元。
185,141,000	167,740,550	1,617,896	15,782,554	
143,823,000	129,723,000	1,080,000	13,020,000	
41,318,000	38,017,550	537,896	2,762,554	