

中華民國 108 年度 4-0501222

# 臺北市總預算

臺北市政府教育局主管

臺北市地方教育發展基金

臺北市立仁愛國民中學附屬單位預算之分預算

(特別收入基金)

臺北市立仁愛國民中學編

# 臺北市地方教育發展基金－臺北市立仁愛國民中學

## 目次

中華民國108年度

一、財務摘要 .....	第 1 頁
二、業務計畫及預算概要 .....	第 3 -9 頁
三、預算主要表	
(一) 基金來源、用途及餘絀預計表 .....	第 11 頁
(二) 現金流量預計表 .....	第 12 頁
四、預算明細表	
(一) 基金來源－服務收入明細表 .....	第 13 頁
(二) 基金來源－財產處分收入明細表 .....	第 14 頁
(三) 基金來源－租金收入明細表 .....	第 15 頁
(四) 基金來源－其他財產收入明細表 .....	第 16 頁
(五) 基金來源－公庫撥款收入明細表 .....	第 17 頁
(六) 基金來源－雜項收入明細表 .....	第 18 頁
(七) 基金用途－國民教育計畫明細表 .....	第 19 -33 頁
(八) 基金用途－一般行政管理計畫明細表 .....	第 34 -36 頁
(九) 基金用途－建築及設備計畫明細表 .....	第 37 -39 頁
五、預算參考表	
(一) 預計平衡表 .....	第 41 頁
(二) 各項費用彙計表 .....	第 42 -49 頁
(三) 員工人數彙計表 .....	第 50 頁
(四) 用人費用彙計表 .....	第 52 -55 頁
(五) 聘用及約僱人員明細表 .....	第 56 -57 頁
(六) 單位（或計畫）成本分析表 .....	第 58 頁
(七) 5年來主要業務計畫分析表 .....	第 59 頁

臺北市地方教育發展基金－臺北市立仁愛國民中學

目 次

中華民國108年度

(八) 資本資產及長期負債明細表 .....	第 60 頁
------------------------	--------

# 臺北市地方教育發展基金－臺北市立仁愛國民中學

## 財務摘要

中華民國108年度

單位：新臺幣千元

項 目	本 年 度	上 年 度	比較增減數	%
經營成績：				
基金來源	424,066	368,461	55,605	15.09
基金用途	425,846	368,982	56,864	15.41
賸餘(短絀)	-1,780	-521	-1,259	--
餘絀情形：				
基金餘額	13,806	15,586	-1,780	-11.42
現金流量：				
現金及約當現金之淨增(減)	-1,780	-521	-1,259	--

附註：現金流量係採現金及約當現金基礎，包括現金及自投資日起3個月內到期或清償之債權證券。

本 頁 空 白

# 業務計畫及預算概要

# 臺北市地方教育發展基金 - 臺北市立仁愛國民中學

## 業務計畫及預算概要

中華民國 108 年度

### 壹、基金概況

#### 一、設立宗旨及願景：

- (一) 本校遵照憲法第 158 及 160 條規定，教育文化應發展民族精神、自治精神，國民道德與健全體格、科學及生活智能，以培養青少年七大學習領域及十大基本能力。
- (二) 本校自 91 年度起依教育經費編列與管理法第 13 條規定設置「臺北市地方教育發展基金」，以促進教育健全發展，提升教育經費運用績效。
- (三) 本校秉持「以學生學習為中心」的理念為教育使命，在課程與教學以「由下而上」的改變，希望「以學生為主體」及「生活經驗」為重心，冀望每位仁中的孩子都能在具備本校學生圖像的 5C 能力下，尋找到可展現自我能力的舞台，成就自己的一片天空，並具備國際視野與領導溝通之帶得走的能力。

#### 二、施政重點：

- (一) 開啟多元智慧：尊重每個學生獨特的個性，以多元智慧的觀點協助找到生命的亮點，肯定天生我才必有用，能知於學，樂於學。
- (二) 培養生活能力：因應新世紀知識社會的到來，培養學生帶得走的能力，諸如人際溝通能力、資訊能力、終身學習能力、生涯規劃能力、問題解決能力等。
- (三) 蘊育人文情懷：在溫馨開放的校園文化中，孕育人文情懷，學會尊重、包容；建構生命的價值、完成人性的開展。
- (四) 建置溫馨民主的校園文化：
  1. 以參與式管理、落實行政、教師會、家長會三者的良性互動。
  2. 以學生第一，教學優先的觀念提升行政服務效率。
  3. 放下威權心態，開啟校園民主之風氣。
- (五) 推動適性教學：
  1. 運用小班優勢，採多元化、活潑化的教學及評量。
  2. 運用校內外資源，加強多元學習能力。
  3. 關懷相對弱勢學生之教學及輔導。
  4. 發展資訊教育，充實學生電腦運用之知能，並提升教師運用電腦

## 業務計畫及預算概要

中華民國 108 年度

教學之能力。

(六) 辦理發展性的訓輔活動：

1. 辦理各項活動、競賽及展演。
2. 推動校內外學習服務。
3. 發展績優社團及校隊，如武術隊、跆拳道、籃球隊、足球隊、游泳隊、電子飛鏢隊、空氣手槍射擊隊等。
4. 加強新興領域教育的辦理，並融入各科教學以收成效。

三、組織概況（另附組織系統圖）：

本校設置校長 1 人，綜理全校校務，下設教務處、學生事務處、總務處、輔導室、會計室及人事室等單位。

內部分層業務如下：

(一) 教務處：秉承校長之命，辦理全校教務事項。

1. 教學組：掌理課程編排、課業考查、學藝競賽、教學研究、教師進修、差假、教師調代課及缺補課之查核等事項。
2. 註冊組：掌理註冊、編班、轉學、學籍保管、各項獎助學金補助及成績考查等有關學籍事項。
3. 設備組：掌理教科書編選、教學用具之管理、保管及出版學校刊物等事項。
4. 資訊組：掌理電腦設備及區域網路之管理、保管等事項。

(二) 學生事務處：秉承校長之命，辦理全校學生事務事項。

1. 訓育組：掌理訓育計畫之擬定及辦理各類訓育等活動。
2. 體育組：掌理學生體育活動、體格鍛鍊等事項。
3. 生教組：掌理學生日常生活常規，辦理交通導護各項事項。
4. 衛生組：掌理健康檢查，個人及環境衛生檢查、保健等事項。

(三) 總務處：秉承校長之命，辦理全校總務事項。

1. 事務組：掌理校舍、校具、財產、物品採購保管、工程發包、監督及驗收。
2. 文書組：掌理文件收發登錄、撰擬繕校、典守學校印信、檔案保管、整理各項會議紀錄及校史等事項。
3. 出納組：掌理現金、零用金、票據、契約之保管等收支事項，辦理員工薪津發放及各項扣繳單據證明等。



# 臺北市地方教育發展基金 - 臺北市立仁愛國民中學

## 業務計畫及預算概要

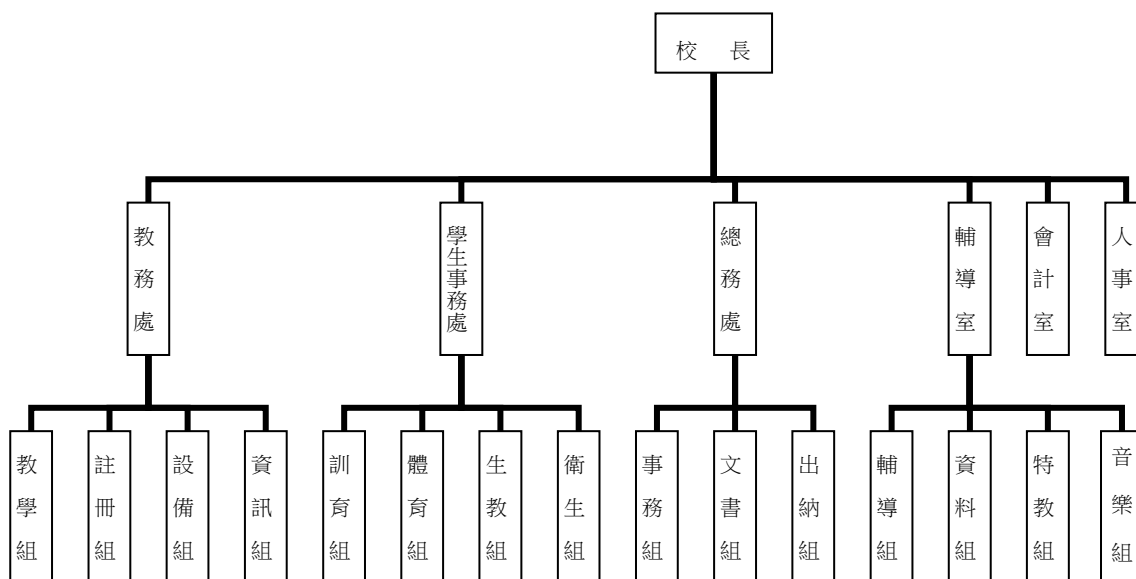
中華民國 108 年度

(四) 輔導室：秉承校長之命，辦理全校學生學習輔導、生活輔導、生涯發展輔導等事項。

1. 輔導組：掌理學生心理輔導諮商及個案管理工作等事項。
2. 資料組：辦理學生心理測驗輔導、資料建立及運用等事項。
3. 特教組：掌理特教學生特殊需求之安排、包括資源班之入班教學輔導等個別化教育計畫。
4. 音樂組：辦理音樂班聯合甄選、報到、入學等業務。

(五) 會計室：秉承上級主計機關之監督與指導，並受校長之指揮，依法辦理歲計、會計、統計等事項。

(六) 人事室：秉承上級人事機關之監督與指導，並受校長之指揮，依法辦理人事管理查核等事項。



#### 四、基金歸類及屬性：

本校地方教育發展基金依據教育經費編列與管理法第 13 條規定設置，本基金為預算法第 4 條第 1 項第 2 款第 5 目所定之特別收入基金，以本府教育局為管理機關。

# 臺北市地方教育發展基金 - 臺北市立仁愛國民中學

## 業務計畫及預算概要

中華民國 108 年度

### 貳、業務計畫

本年度業務計畫重點與預算配合情形及預期績效，詳列如下：

單位：新臺幣千元

業務計畫名稱	計畫重點內容	預算數	預 期 績 效
國民教育計畫	辦理各項教學、學生事務及輔導等業務。	352,728	1.購置教具及圖書等各科教學物品，充實各科教材及用具。 2.革新教學方法，提高教學效能。 3.辦理教師甄選、性別平等教育宣導活動、小田園教育體驗學習、國中人權、法治、品德教育、國中輔導活動、教師專業成長、生涯發展教育、課後社團活動、國中音樂班聯合成果發表會、技職教育免試及十二年國教校園宣導、活化教學、國中冬夏令營、中等學校武術錦標賽、小學武術錦標賽等項目。
一般行政管理計畫	綜理學校總務、人事、會計等業務。	29,736	配合校務推動行政處室支援工作，進而增進校務運作。
建築及設備計畫	購置教學所需教學設備等及改善教學環境。	43,382	購置各項教學設備及行政設備並辦理視聽教室整修工程，改善教學環境，增進教學效能，並提高行政效率。

### 參、預算概要

#### 一、基金來源及用途之預計：

##### (一) 本年度基金來源：

服務收入 4 萬元、財產處分收入 3 萬 4 千元、租金收入 63 萬元、其他財產收入 182 萬 1 千元、公庫撥款收入 4 億 2,139 萬 1 千元、雜項收入 15 萬元，本年度基金來源 4 億 2,406 萬 6 千元，較上年度預算數 3 億 6,846 萬 1 千元，增加 5,560 萬 5 千元，約 15.09%，主要係公

# 臺北市地方教育發展基金 - 臺北市立仁愛國民中學

## 業務計畫及預算概要

中華民國 108 年度

庫撥款收入增編所致。

### (二) 本年度基金用途：

國民教育計畫 3 億 5,272 萬 8 千元，一般行政管理計畫 2,973 萬 6 千元，建築及設備計畫 4,338 萬 2 千元，本年度基金用途 4 億 2,584 萬 6 千元，較上年度預算數 3 億 6,898 萬 2 千元，增加 5,686 萬 4 千元，約 15.41%，主要係增編中小學行動學習智慧教學計畫所致。

### 二、基金餘絀之預計：

本年度基金來源及用途相抵後，差短 178 萬元，較上年度預算數差短 52 萬 1 千元，增加 125 萬 9 千元，約 241.65%，將移用以前基金餘額 178 萬元支應。

### 三、現金流量之預計：

本年度業務活動淨現金流出 178 萬元。

### 四、補辦預算事項：詳補辦預算明細表

#### (一) 購置固定資產 206 萬 2 千元。

1.106 年度教育局學校設施改善準備，補助本市各級公立學校增設飲水機計畫，內屬設備部分移列固定資產 50 萬元。

2.107 年度教育部補助學校購置體育器材設備 139 萬 5 千元，學校自籌款由其他準備金項下支應 16 萬 7 千元，共計 156 萬 2 千元。

### 肆、年度關鍵績效指標：

關鍵策略目標	關鍵績效指標	衡量標準	年度目標值
建構安全友善校園	校園場地開放使用人次	校園場地開放使用人次 單位：人次	10,000 人次

### 伍、前年度及上年度已過期間實施狀況及成果概述：

#### 一、前（106）年度決算結果及績效達成情形：

##### (一) 前年度決算結果：

1.基金來源：決算數 3 億 6,245 萬 8 千元，較預算數 3 億 4,120 萬 7

# 臺北市地方教育發展基金 - 臺北市立仁愛國民中學

## 業務計畫及預算概要

中華民國 108 年度

千元，計增加 2,125 萬 1 千元，約 6.23%，主要係因公庫撥款收入增加所致。

2.基金用途：決算數 3 億 7,712 萬 2 千元，較預算數 3 億 5,788 萬元，計增加 1,924 萬 2 千元，約 5.38%，主要係因執行教育局統籌款辦理相關工程所致。

(二) 前年度績效達成情形分析：

年度績效目標	衡量指標	年度目標值	績效衡量暨達成情形分析
建構安全友善校園	校園場地開放使用人次	10,000 人次	籃球場 6,480 人次，羽球場 9,600 人次，總計 16,080 人次，達原訂目標值。

二、上(107)年度已過期間預算執行情形及績效達成情形：

(一) 上年度預算截至 107 年 5 月 31 日止執行情形：

1.基金來源：實際執行數 1 億 9,360 萬 2 千元，較預算數 1 億 9,183 萬 8 千元，計增加 176 萬 4 千元，約 0.92%，主要係因教育部補助收入增加所致。

2.基金用途：實際執行數 1 億 8,244 萬 3 千元，較預算數 1 億 9,235 萬 9 千元，計減少 991 萬 6 千元，約 5.16%，主要係因用人費用等核實支用所致。

(二) 上(107)年度績效達成情形分析：

年度績效目標	衡量指標	年度目標值	績效衡量暨達成情形分析
建構安全友善校園	校園場地開放使用人次	10,000 人次	截至 107 年 6 月 (106 學年度第 2 學期止)，籃球場 3,240 人次，羽球場 10,176 人次，總計 13,416 人次，達原訂目標值之 134%。

陸、其他：無。

# 臺北市地方教育發展基金－臺北市立仁愛國民中學

## 補辦預算明細表

中華民國108年度

單位：新臺幣元

項 目	金額	辦理年度	說 明
合計	2,062,000		
購建固定資產	2,062,000		
購置雜項設備	500,000	106	
飲水機	500,000		教育局學校設施改善準備，補助臺北市各級公立學校增設飲水機計畫，內屬設備部分移列固定資產。
購置機械及設備	1,562,000	107	
電子護具接收器	70,000		教育部補助學校購置體育器材設備經費。
電子護頭(含發射器)	540,000		教育部補助學校購置體育器材設備經費。
訓練用護具靶組	172,000		教育部補助學校購置體育器材設備經費。
電子護胸(含發射器)	540,000		教育部補助學校購置體育器材設備經費373,300元，學校自籌166,700元，所需經費擬由本校其他準備金支應。
電子護具操控系統	150,000		教育部補助學校購置體育器材設備經費。
遠紅外線治療儀	90,000		教育部補助學校購置體育器材設備經費。

備註：各管理機關(構)依預算法第 8 8 條規定補辦預算，應確係不及編入年度預算，且因經營環境發生重大變遷或正常業務(含執行中央補助款項目)之確實需要，並經主管機關核轉本府核准先行辦理者；不具急迫性之事項，仍應儘可能納入預算辦理。

本 頁 空 白

# 預算主要表

# 臺北市地方教育發展基金－臺北市立仁愛國民中學

## 基金來源、用途及餘絀預計表

中華民國108年度

單位：新臺幣千元

前年度決算數	項 目	本年度預算數	上年度預算數	比較增減（－）
362,458	基金來源	424,066	368,461	55,605
7	勞務收入	40	40	
7	服務收入	40	40	
2,517	財產收入	2,485	2,393	92
45	財產處分收入	34	20	14
630	租金收入	630	630	
1,841	其他財產收入	1,821	1,743	78
359,386	政府撥入收入	421,391	365,879	55,512
356,443	公庫撥款收入	421,391	365,879	55,512
2,944	政府其他撥入收入			
548	其他收入	150	150	
548	雜項收入	150	150	
377,122	基金用途	425,846	368,982	56,864
335,283	國民教育計畫	352,728	324,856	27,872
27,866	一般行政管理計畫	29,736	29,775	-39
13,973	建築及設備計畫	43,382	14,351	29,031
-14,665	本期賸餘(短絀)	-1,780	-521	-1,259
30,772	期初基金餘額	15,586	14,100	1,486
16,108	期末基金餘額	13,806	13,579	227

註：前年度決算數及上年度預算數細數之和與總數或略有出入，係四捨五入關係，以下各表同。



# 臺北市地方教育發展基金－臺北市立仁愛國民中學

## 現金流量預計表

中華民國108年度

單位：新臺幣千元

項 目	本 預	年 算	度 數	說 明
業務活動之現金流量				
本期賸餘(短絀)			-1,780	
業務活動之淨現金流入(流出)			-1,780	
其他活動之現金流量				
其他活動之淨現金流入(流出)				
現金及約當現金之淨增(淨減)			-1,780	
期初現金及約當現金			21,613	
期末現金及約當現金			19,833	

註：本表係採現金及約當現金基礎，包括現金及自投資日起3個月內到期或清償之債權證券。

# 預算明細表

# 臺北市地方教育發展基金－臺北市立仁愛國民中學

## 基金來源－服務收入明細表

中華民國108年度

單位：新臺幣元

科 目	單位	本 年 度 預 算 數			說 明
		數量 業務量	利(費)率	金 額	
合計				40,000	
服務收入	人	80	500	40,000	較上年度預算數40,000元，無增減。 教師甄選報名費收入(收支對列)。
				40,000	

# 臺北市地方教育發展基金－臺北市立仁愛國民中學

## 基金來源－財產處分收入明細表

中華民國108年度

單位：新臺幣元

科 目	單位	本 年 度 預 算 數			說 明
		數量 業務量	利(費)率	金 額	
合計				34,000	
財產處分收入	年	1	34,000	34,000	較上年度預算數20,000元，增加14,000元。 財產物品報廢殘值收入。

# 臺北市地方教育發展基金－臺北市立仁愛國民中學

## 基金來源－租金收入明細表

中華民國108年度

單位：新臺幣元

科 目	單位	本 年 度 預 算 數			說 明
		數量 業務量	利(費)率	金 額	
合計 租金收入	年	1	630,000	630,000 630,000 630,000	較上年度預算數630,000元，無增減。 游泳池委外土地租金。

# 臺北市地方教育發展基金－臺北市立仁愛國民中學

## 基金來源－其他財產收入明細表

中華民國108年度

單位：新臺幣元

科 目	單位	本 年 度 預 算 數			說 明
		數量 業務量	利(費)率	金 額	
合計				1,821,000	
其他財產收入				1,821,000	較上年度預算數1,743,000元，增加78,000元。
	月	12	125,000	1,500,000	開放活動中心收入(收支對列)。
	月	12	4,000	48,000	員生消費合作社場地使用收入。
	月	12	22,750	273,000	開放夜間及假日停車場收入(收支對列)。

# 臺北市地方教育發展基金－臺北市立仁愛國民中學

## 基金來源－公庫撥款收入明細表

中華民國108年度

單位：新臺幣元

科 目	單位	本 年 度 預 算 數			說 明
		數量 業務量	利(費)率	金 額	
合計				421,391,000	
公庫撥款收入	年	1	421,391,000	421,391,000	較上年度預算數365,878,803元，增加55,512,197元。 市府補助款

# 臺北市地方教育發展基金－臺北市立仁愛國民中學

## 基金來源－雜項收入明細表

中華民國108年度

單位：新臺幣元

科 目	單位	本 年 度 預 算 數			說 明
		數量 業務量	利(費)率	金 額	
合計				150,000	
雜項收入	年	1	150,000	150,000	較上年度預算數149,567元，增加433元。 補發數位學生證、公物代修等。



# 臺北市地方教育發展基金－臺北市立仁愛國民中學

## 基金用途－國民教育計畫明細表

中華民國108年度

單位：新臺幣元

前年度 決算數	上年度 預算數	科 目	本 年 度 預 算 數	說 明
335,283,389	324,856,004	合計	352,728,000	
321,902,448	307,733,476	用人費用	333,385,000	
128,389,034	121,620,000	正式員額薪資	129,360,000	較上年度預算數121,620,000元，增加7,740,000元。
128,389,034	121,620,000	職員薪金	129,360,000	
			108,480,000	教師135人薪金(詳用人費用彙計表)(含教育部補助導師費756,000元及專任輔導教師1,920,000元)。
			15,348,000	教師19人薪金(詳用人費用彙計表)(含教育部補助導師費36,000元)。
			5,532,000	教師7人薪金(詳用人費用彙計表)。
6,693,574	7,047,192	聘僱及兼職人員薪資	7,047,192	較上年度預算數7,047,192元，無增減。
442,606	616,152	聘用人員薪金	616,152	
			616,152	專任輔導人員1人薪金(詳聘用及約僱人員明細表)(含教育部補助款52萬8,000元)。
6,250,968	6,431,040	兼職人員酬金	6,431,040	
			400,320	補助調整授課鐘點費之外聘教師勞、健保及勞退費用(教育部補助款)。
			1,425,600	教師代課鐘點費，本校編制教師總人數161人，按9分之1計，編列18人，每人220節，總節數18人x220節=3,960節，每節360元。
			4,003,200	補助調整教師授課鐘點費(教育部補助款)，139人*2節*40週*360元。
			54,720	補助調整授課鐘點費之外聘教師勞、健保及勞退費用(教育部補助款)。
			547,200	補助調整授課特教教師鐘點費(教育部補助款)，19人*2節*40週*360元。
709,944	787,250	超時工作報酬	782,720	較上年度預算數787,250元，減少4,530元。
709,944	787,250	加班費	782,720	
			498,730	不休假出勤加班費。
			138,290	一般教學教職員各項業務加班費。
			67,733	不休假出勤加班費。
			11,100	音樂班教學工作人員加班費。
			29,867	不休假出勤加班費。

# 臺北市地方教育發展基金－臺北市立仁愛國民中學

## 基金用途－國民教育計畫明細表

中華民國108年度

單位：新臺幣元

前年度 決算數	上年度 預算數	科 目	本 年 度 預 算 數	說 明
			14,800	專任輔導人員逾時加班費。
			2,220	國中冬夏令營工作人員加班費。
			3,330	教師甄選工作人員加班費(收支對列)。
			8,880	開放學校場地管理人員加班費(收支對列)。
			7,770	國中音樂班聯合成果發表會工作人員逾時加班費。
27,051,183	29,486,519	獎金	33,491,019	較上年度預算數29,486,519元，增加4,004,500元。
			17,244,000	
11,312,677	14,207,000	考績獎金	14,657,000	依考績法規定核發之獎金。
			2,126,000	依考績法規定核發之獎金。
			461,000	依考績法規定核發之獎金。
15,738,506	15,279,519	年終獎金	16,247,019	
			13,560,000	依規定於年節加發之獎金。
			1,918,500	依規定於年節加發之獎金。
			691,500	依規定於年節加發之獎金。
			77,019	專任輔導人員依規定於年節加發之獎金。
142,519,106	134,477,513	退休及卹償金	147,688,542	較上年度預算數134,477,513元，增加13,211,029元。
			147,133,244	
140,432,466	134,389,025	職員退休及離職金	9,318,816	提撥退撫基金。
			1,345,968	提撥退撫基金。
			477,360	提撥退撫基金。
			87,812	退休人員年終慰問金。
			135,866,316	退休人員月退休金，297人x@37,287元x12月=132,890,868元；退休遺族月撫慰金，14人x@17,711元x12月=2,975,448元；合計135,866,316元。
			36,972	專任輔導人員提撥離職儲金。
2,086,640	88,488	工員退休及離職金	555,298	
			555,298	依規定提撥勞工退休準備金不足之差額。
16,539,607	14,315,002	福利費	15,015,527	較上年度預算數14,315,002元，增加700,525元。
			11,009,664	
12,299,241	10,285,752	分擔員工保險費	9,163,032	分擔公保、勞保、健保費。

# 臺北市地方教育發展基金－臺北市立仁愛國民中學

## 基金用途－國民教育計畫明細表

中華民國108年度

單位：新臺幣元

前年度 決算數	上年度 預算數	科 目	本 年 度 預 算 數	說 明
266,525	329,000	傷病醫藥費	1,306,488	分擔公保、勞保、健保費。
			468,060	分擔公保、勞保、健保費。
			72,084	專任輔導人員分擔勞保、健保費。
			298,500	
			16,000	健康檢查補助費，2人*8,000元。
			122,500	健康檢查補助費，35人*3,500元。
			160,000	健康檢查補助費，10人*16,000元。
1,373,906	1,912,680	員工通勤交通費	1,912,680	
			1,474,200	一般教學教師上下班交通費，117人*10月*2段*630元。
			113,400	一般教學教師上下班交通費，18人*10月*1段*630元。
			239,400	特教班教師上下班交通費，19人*10月*2段*630元。
			7,560	體育班教練上下班交通費，1人*12月*1段*630元。
			50,400	體育班教師上下班交通費，4人*10月*2段*630元。
			12,600	體育班教師上下班交通費，2人*10月*1段*630元。
			15,120	專任輔導人員上下班交通費，1人*12月*2段*630元。
2,599,935	1,787,570	其他福利費	1,794,683	
			288,000	休假旅遊補助費。
			48,000	休假旅遊補助費。
			16,000	休假旅遊補助費。
			48,000	退休人員三節慰問金，8人*6,000元。
			365,000	喪葬補助費，2人*5月*36,500元。
			125,420	結婚補助費，2人*2月*31,355元。
			888,263	子女教育補助費。
			16,000	專任輔導人員休假旅遊補助費。
8,066,597	11,427,970	服務費用	10,569,000	
2,958,955	4,433,392	水電費	3,514,954	較上年度預算數4,433,392元，減少918,438元。
2,493,917	3,860,076	工作場所電費	2,992,700	

# 臺北市地方教育發展基金－臺北市立仁愛國民中學

## 基金用途－國民教育計畫明細表

中華民國108年度

單位：新臺幣元

前年度 決算數	上年度 預算數	科 目	本 年 度 預 算 數	說 明
			2,010,344	班級電費。
			720,000	一般教學溫水游泳池燃料費(用電加熱)。
			262,356	開放學校場地電費(收支對列)。
465,038	573,316	工作場所水費	522,254	
			422,254	班級水費。
			100,000	開放學校場地水費(收支對列)。
221,355	214,144	郵電費	215,344	較上年度預算數214,144元，增加1,200元。
55,260	53,260	郵費	53,260	
			53,260	一般教學寄通知郵資費。
166,095	160,884	電話費	160,884	
			154,260	一般教學電話費。
			6,624	活化教學電話費。
		數據通信費	1,200	
			1,200	悠遊卡網路連線費，2臺*12月*50元(新增)。
179,902	222,630	旅運費	227,830	較上年度預算數222,630元，增加5,200元。
135,674	183,940	國內旅費	183,940	
			13,440	一般教學教職員工公出短程車資。
			31,000	因公市外出差旅費，5人*4天*1,550元。
			120,900	校外教學隨隊人員出差旅費，26人*3天*1,550元。
			18,600	因公市外出差旅費，1人*12天*1,550元。
19,050	21,800	貨物運費	27,000	
			9,000	音樂班教學音樂會樂器搬運費。
			8,000	國中冬夏令營器材等搬運費。
			10,000	國中音樂班聯合成果發表會樂器搬運費。
25,178	16,890	其他旅運費	16,890	
			11,850	學生體育活動短程車資。
			5,040	專任輔導人員短程車資。
288,219	220,730	印刷裝訂與廣告費	218,830	較上年度預算數220,730元，減少1,900元。
288,219	220,730	印刷及裝訂費	218,830	
			32,600	一般教學印製教學表冊等印刷費。
			10,000	藝術才能音樂班教學音樂會等海報、節目單印製費。

# 臺北市地方教育發展基金－臺北市立仁愛國民中學

## 基金用途－國民教育計畫明細表

中華民國108年度

單位：新臺幣元

前年度 決算數	上年度 預算數	科 目	本 年 度 預 算 數	說 明
			1,200	數理資優班資料印刷及裝訂。
			3,500	身心障礙資源班資料印刷及裝訂。
			4,900	運動會獎狀及競賽相關資料印製費。
			65,876	活化教學試卷、講義等印刷費。
			5,004	停車證印刷及護貝(收支對列)。
			15,000	中等學校武術錦標賽印製比賽秩序手冊，100本*150元。
			1,500	中等學校武術錦標賽裁判工作人員聘書，60張*25元。
			8,750	中等學校武術錦標賽印製優勝獎狀，350張*25元。
			45,000	小學武術錦標賽印製比賽秩序冊，300本*150元。
			2,500	小學武術錦標賽裁判及工作人員聘書，100張*25元。
			15,000	小學武術錦標賽印製優勝獎狀，600張*25元。
			8,000	科技輔導團印製手冊、報告、海報等。
1,699,269	2,556,676	修理保養及保固費	2,634,876	較上年度預算數2,556,676元，增加78,200元。
971,438	1,540,000	一般房屋修護費	1,618,000	
			1,380,000	一般教學校舍修理維護費。
			178,000	開放學校場地校舍維護費(收支對列)。
			60,000	開放夜間及假日停車場校舍維護費(收支對列)。
406,540	415,000	機械及設備修護費	415,200	
			55,200	電腦設備維護費(電腦專案計畫)。
			300,000	開放學校場地器材維護費(收支對列)。
			60,000	開放夜間及假日停車場設備維護費(收支對列)。
321,291	601,676	雜項設備修護費	601,676	
			300,000	一般教學教學器材設備等保養維護費。
			84,000	特教班教學設備等維護費。
			100,000	開放學校場地雜項設備維護費(收支對列)。
			117,676	開放夜間及假日停車場雜項設備維護費(收

# 臺北市地方教育發展基金－臺北市立仁愛國民中學

## 基金用途－國民教育計畫明細表

中華民國108年度

單位：新臺幣元

前年度 決算數	上年度 預算數	科 目	本 年 度 預 算 數	說 明
836,660	879,628	一般服務費	876,316	支對列)。 較上年度預算數879,628元，減少3,312元。
34,236	49,824	佣金、匯費、經理費及手續費	46,512	46,512 委託超商代收學雜費手續費，1292人*2學期*18元。
505,804	505,804	外包費	505,804	500,764 開放學校場地夜間及假日保全費(收支對列)。
			1,680	中等學校武術錦標賽場地清潔費。
			3,360	小學武術錦標賽場地清潔費，2天*1,680元。
296,620	324,000	體育活動費	324,000	270,000 文康活動費，本校編列教職員135人，每人編列2,000元。
			38,000	文康活動費，本校編列教職員19人，每人編列2,000元。
			14,000	文康活動費，本校編列教職員7人，每人編列2,000元。
			2,000	文康活動費，本校編列專任輔導人員1人，每人編列2,000元。
1,882,237	2,900,770	專業服務費	2,880,850	較上年度預算數2,900,770元，減少19,920元。
1,277,637	2,295,100	講課鐘點、稿費、出席審查及查詢費	2,269,180	57,600 一般教學分組活動外聘講師鐘點費。
			21,600	藝術才能音樂班教學教材編輯費，3班*12月*600元。
			21,600	身心障礙資源班教學教材編輯費，3班*12月*600元。
			7,200	數理資優班教學教材編輯費，1班*12月*600元。
			9,600	身心障礙資源班教學外聘專題講座鐘點費。
			498,680	藝術才能音樂班教學外聘副教授兼課鐘點費，728節*685元。

# 臺北市地方教育發展基金－臺北市立仁愛國民中學

## 基金用途－國民教育計畫明細表

中華民國108年度

單位：新臺幣元

前年度 決算數	上年度 預算數	科 目	本 年 度 預 算 數	說 明
			302,100	藝術才能音樂班教學外聘教授兼課鐘點費，380節*795元。
			699,200	藝術才能音樂班教學外聘講師指導兼課鐘點費，1,216節*575元。
			259,200	體育班教練及輔導教師鐘點費，720節*360元。
			38,400	活化教學進修研習外聘教師講課鐘點費。
			89,600	活化教學進修研習內聘教師講課鐘點費。
			13,200	課後社團活動外聘教師訓練講授鐘點費。
			16,800	課後社團活動內聘教師訓練講授鐘點費。
			4,000	性別平等教育事件個案研討專家學者出席費。
			3,200	性別平等教育外聘講師鐘點費。
			14,400	性別平等教育內聘講師鐘點費，40節*360元。
			8,000	小田園教育體驗學習內聘講師鐘點費。
			1,600	小田園教育體驗學習外聘講師鐘點費。
			9,600	教師專業成長內聘講師鐘點費。
			12,800	教師專業成長外聘講師鐘點費（專家學者）。
			3,200	國中適性入學宣導講師鐘點費(含教育部補助款2,000元)。
			6,400	國中生涯發展教育外聘講師鐘點費。
			3,200	國中生涯發展教育內聘講師鐘點費。
			3,200	綠屋頂計畫外聘教師鐘點費(由教育局移列)。
			9,600	綠屋頂計畫內聘教師鐘點費(由教育局移列)。
			8,000	國中人權、法治、品德教育訓練講授鐘點費(專家學者)。
			12,800	國中輔導活動外聘講師鐘點費。
			16,000	國中輔導活動個案研討會專家學者出席費。
			2,400	技職教育、免試及12年國教校園宣導內聘講師鐘點費。
			50,000	肢障學生鑑定輔導工作專家學者出席費

# 臺北市地方教育發展基金－臺北市立仁愛國民中學

## 基金用途－國民教育計畫明細表

中華民國108年度

單位：新臺幣元

前年度 決算數	上年度 預算數	科 目	本 年 度 預 算 數	說 明
				(新增)。
			10,000	肢障學生鑑定輔導工作書面審查費，100人次*100元(新增)。
			4,000	中等學校武術錦標賽專家學者出席武術比賽相關會議(協會)出席費，4人次*1,000元。
			8,000	小學武術錦標賽專家學者出席武術比賽相關會議(協會)出席費，8人次*1,000元。
			44,000	科技輔導團研習講師鐘點費。
47,200	40,400	委託檢驗(定)試驗認證費	40,400	
			20,000	一般教學消防及建築物安全檢測費。
			20,400	飲水機水質檢驗費，17臺*1,200元。
	15,070	試務甄選費	15,070	
			15,070	教師甄選試務費用(收支對列)。
75,000	75,000	電腦軟體服務費	75,000	
			25,000	中等學校武術錦標賽電腦成績計分組(軟體租用)。
			50,000	小學武術錦標賽電腦成績計分組(軟體租用)。
482,400	475,200	其他專業服務費	481,200	
			475,200	游泳池水電及清潔維護費(交付委託民間營運機構)，66班*1年*7,200元。
			3,000	中等學校武術錦標賽防護人員費用，1人*2天*5小時*300元(新增)。
			3,000	小學武術錦標賽防護人員費用，1人*2天*5小時*300元(新增)。
2,666,663	2,898,060	材料及用品費	6,057,000	
1,031,522	735,820	使用材料費	3,518,660	較上年度預算數735,820元，增加2,782,840元。
				。
1,031,522	735,820	設備零件	3,518,660	
			800,000	改善汰換中等學校普通教室學生課桌椅，500套*1,600元(新增)。
			80,000	一般教學教學所需家事、木工、電工等事務用具。
			33,320	一般教學教學所需音樂、運動等康樂用具。
				。
			10,000	一般教學教學所需多媒體資源教材等。



# 臺北市地方教育發展基金－臺北市立仁愛國民中學

## 基金用途－國民教育計畫明細表

中華民國108年度

單位：新臺幣元

前年度 決算數	上年度 預算數	科 目	本 年 度 預 算 數	說 明
			55,000	體育班教學活動器具費。
			7,560	新購電腦桌，6張*1,260元(視障教室)(由特教班級設備費移列)(新增)。
			12,000	汰舊換新置頂節能風扇，4臺*3,000元(學習中心教室)(由特教班級設備費移列)(新增)。
			23,940	新購壓克力海報夾，7片*3,420元(輔導室)(由特教班級設備費移列)(新增)。
			7,500	新購鐵製櫥櫃1臺(由特教班級設備費移列)(新增)。
			60,000	汰舊換新班級吊扇，40臺*1,500元(總務處)(由班級設備費移列)(新增)。
			258,300	電腦設備維護及管理費(電腦專案計畫)，41班*1年*6,300元。
			37,600	運動會賽事用器材、物品、設備零件等。
			49,680	活化教學所需家事、實驗及體育等用具。
			11,180	活化教學所需木工、電工等用具。
			1,000	小田園教育體驗學習所需碗、盤、砧板、刀具等碗盤餐具。
			10,000	小田園教育體驗學習所需鍋子、鏟子、爐具等鍋鏟爐具。
			279,600	汰舊換新 T8 LED燈管，107盞*1,200元+189盞*800元(新增)。
			24,000	汰舊換新吸頂式電風循環扇，8組*3,000元(新增)。
			200,000	汰舊換新活動式視聽座椅，40組*5,000元(新增)。
			20,000	交通號誌牌、告示牌、公佈欄、梯子等(收支對列)。
			7,980	新購簡報筆，2支*3,990元(新增)。
			1,500,000	中小學行動學習智慧教學用充電車、無線AP等(電腦專案計畫)(新增)。
			30,000	程式設計教學用材料，30組*1,000元(新增)。
1,635,141	2,162,240	用品消耗	2,538,340	較上年度預算數2,162,240元，增加376,100元。
159,280	292,450	辦公(事務)用品	313,600	

# 臺北市地方教育發展基金－臺北市立仁愛國民中學

## 基金用途－國民教育計畫明細表

中華民國108年度

單位：新臺幣元

前年度 決算數	上年度 預算數	科 目	本 年 度 預 算 數	說 明
			42,010	一般教學教學所需文具用品、簿本。
			4,700	運動會競賽所需文具、紙張等。
			193,400	活化教學之教學及會議研習所需辦公事務用品、文具及紙張等。
			3,400	性別平等教育活動場地佈置材料、紙張、文具等。
			3,000	小田園教育體驗學習所需辦公文具用品。
			7,600	教師專業成長文具用品等。
			800	國中適性入學宣導文具用品。
			6,000	綠屋頂計畫體驗實作之相關文具紙張費用(由教育局移列)。
			7,950	國中人權、法治、品德教育文具用品等。
			1,780	國中冬夏令營文具用品等。
			6,160	國中輔導活動文具用品等。
			4,600	肢障學生鑑定輔導工作辦公事務用品、紙張、文具等(新增)。
			5,430	國中音樂班聯合成果發表會文具用品。
			8,920	中等學校武術錦標賽文具用品。
			11,850	小學武術錦標賽文具用品。
			6,000	科技輔導團研習用文具用品等。
111,960	149,270	報章雜誌	149,270	
			66,270	一般教學教學所需訂閱書報雜誌等。
			25,000	圖書及有聲視聽教材、多媒體等(由特教班級設備費移列)。
			28,000	圖書及有聲視聽教材、多媒體等(由班級設備費移列)。
			30,000	活化教學所需圖書及有聲視聽教材、多媒體等。
46,400	50,000	農業與園藝用品及環境美化費	50,000	
			50,000	開放學校場地樹木修剪及植栽(收支對列)。
30,000	45,000	服裝	45,000	
			45,000	體育班活動代表同學服裝費，30人*1套*1,500元。
20,260	56,000	醫療用品(非醫療院所使用)	56,000	

# 臺北市地方教育發展基金－臺北市立仁愛國民中學

## 基金用途－國民教育計畫明細表

中華民國108年度

單位：新臺幣元

前年度 決算數	上年度 預算數	科 目	本 年 度 預 算 數	說 明
1,267,241	1,569,520	其他用品消耗	51,000 2,000 3,000 1,924,470 420,000 83,400 94,200 16,000 130,000 115,800 96,740 6,000 138,000 7,750 59,200 31,000 6,400 30,000 36,100 48,000 14,000 50,400 2,000	<p>一般教學教學所需保健、醫療等用品。</p> <p>中等學校武術錦標賽用醫療用品。</p> <p>小學武術錦標賽用醫療用品。</p> <p>一般教學教學所需家事、實驗、體育等材料用品，60班*1年*7,000元。</p> <p>一般教學衛生清潔用品及衛生紙，60班*1年*1,390元。</p> <p>一般教學專用垃圾袋，60班*1年*1,570元。</p> <p>辦理一般教學業務召開會議或相關活動等逾時誤餐費用，200人次*80元。</p> <p>中低收入戶學生用教科書，100人*1年*1,300元。</p> <p>敬師活動費，193人*600元(新增)。</p> <p>特教班教學材料費，7班*1年*13,820元。</p> <p>辦理藝術才能音樂班教學召開會議或相關活動逾時誤餐費用，75人次*80元。</p> <p>電腦耗材(電腦專案計畫)。</p> <p>體育班教學及辦理甄選招生佈置等材料費。</p> <p>辦理體育班活動逾時誤餐費用，740人次*80元。</p> <p>運動會比賽所需物品、環境清潔用品、場地佈置及其他雜支等。</p> <p>辦理運動會預賽、決賽活動逾時誤餐費用，80人次*80元。</p> <p>活化教學所需衛生器材。</p> <p>活化教學所需專用垃圾袋。</p> <p>辦理活化教學研習活動及會議逾時誤餐費用，600人次*80元。</p> <p>小田園教育體驗學習所需澆水器具、紗網、花盆、竹子、瓜網、鋤頭等園藝工具。</p> <p>小田園教育體驗學習所需菜苗、種子、培養土、肥料等園藝資材。</p> <p>小田園教育體驗學習所需油品、調味料、</p>

# 臺北市地方教育發展基金－臺北市立仁愛國民中學

## 基金用途－國民教育計畫明細表

中華民國108年度

單位：新臺幣元

前年度 決算數	上年度 預算數	科 目	本 年 度 預 算 數	說 明
				瓦斯罐等烹飪耗材。
			20,000	辦理教師專業成長召開會議或活動逾時誤餐費用，250人次*80元。
			7,500	國中生涯發展教育工科材料費，50份*150元。
			5,000	國中生涯發展教育商科材料費，50份*100元。
			25,000	國中生涯發展教育家科材料費，100份*250元。
			9,700	學生生涯檔案(含資料夾及內頁印製)，97人*100元(新增)。
			83,200	綠屋頂計畫籃架器材:高架籃及鐵架等(單價1萬元以下)(由教育局移列)。
			63,000	綠屋頂計畫農事體驗實作菜苗、種子、培養土、有機肥料等園藝資材(由教育局移列)。
			85,000	綠屋頂計畫自動灑水設施零件:水管、彎頭、水龍頭、定時器、灑水軟管、固定五金等(由教育局移列)。
			5,000	國中冬夏令營佈置等雜支。
			15,040	辦理國中輔導活動逾時誤餐費用，188人次*80元。
			21,600	辦理教師甄選業務會議逾時誤餐費用，270人次*80元(收支對列)。
			5,000	肢障學生鑑定輔導工作場地清潔佈置、雜支等(新增)。
			10,400	肢障學生鑑定輔導工作人員召開會議或相關活動逾時誤餐費用，130人次*80元(新增)。
			16,800	辦理國中音樂班聯合成果發表會逾時誤餐費用，210人次*80元。
			7,600	中等學校武術錦標賽邀請卡、白膠布、評分表等。
			7,800	中等學校武術錦標賽佈置紅布條、選手證及選手用品、背號(含別針)、工作服送洗等雜支。
			12,250	中等學校武術錦標賽團體獎盃，35座*350

# 臺北市地方教育發展基金－臺北市立仁愛國民中學

## 基金用途－國民教育計畫明細表

中華民國108年度

單位：新臺幣元

前年度 決算數	上年度 預算數	科 目	本 年 度 預 算 數	說 明
				元。
			13,500	中等學校武術錦標賽金銀銅獎牌，150塊*90元。
			5,600	辦理中等學校武術錦標賽裁判及工作人員逾時誤餐費用，70人次*80元。
			6,600	小學武術錦標賽邀請卡、評分表等。
			27,100	小學武術錦標賽佈置紅布條、選手證、背號(含別針)、工作服送洗等雜支。
			15,750	小學武術錦標賽團體獎盃，45座*350元。
			36,000	小學武術錦標賽金銀銅獎牌，400塊*90元。
			11,040	辦理小學武術錦標賽裁判及工作人員逾時誤餐費用，138人次*80元。
			16,000	科技輔導團推動工作會議、赴各校輔導等逾時誤餐費用，200人次*80元。
			8,000	科技輔導團實驗材料用品等。
108,379	32,600	租金、償債、利息及相關手續費	43,000	
	9,000	地租及水租	9,000	較上年度預算數9,000元，無增減。
	9,000	場地租金	9,000	
			9,000	國中冬夏令營露營場地租金。
88,579	18,800	交通及運輸設備租金	23,440	較上年度預算數18,800元，增加4,640元。
88,579	18,800	車租	23,440	
			14,000	國中冬夏令營租用遊覽車費。
			9,440	國中音樂班聯合成果發表會租用公車費。
19,800	4,800	雜項設備租金	10,560	較上年度預算數4,800元，增加5,760元。
19,800	4,800	雜項設備租金	10,560	
			4,800	電錶月租費，12月*400元。
			5,760	悠遊卡刷卡機月租費，2臺*12月*240元(新增)。
291,496	296,920	稅捐及規費(強制費)	296,000	
189,025	189,025	土地稅	188,105	較上年度預算數189,025元，減少920元。
189,025	189,025	一般土地地價稅	188,105	
			188,105	運動設施場館委外土地地價稅。
92,151	97,575	房屋稅	97,575	較上年度預算數97,575元，無增減。
92,151	97,575	一般房屋稅	97,575	
			97,575	運動設施場館委外一般房屋稅。

# 臺北市地方教育發展基金－臺北市立仁愛國民中學

## 基金用途－國民教育計畫明細表

中華民國108年度

單位：新臺幣元

前年度 決算數	上年度 預算數	科 目	本 年 度 預 算 數	說 明
10,320	10,320	消費與行為稅	10,320	較上年度預算數10,320元，無增減。
10,320	10,320	營業稅	10,320	
			10,320	開放夜間及假日停車場出租營業稅(收支對列)。
1,144,520	1,778,128	會費、捐助、補助、分攤、照護、救濟與交流活動費	1,747,000	
134,000	142,000	捐助、補助與獎助	142,000	較上年度預算數142,000元，無增減。
134,000	142,000	獎助學員生給與	142,000	
			10,000	教育關懷獎每校推薦1名學生獎助金。
			132,000	優秀學生獎學金，66班*2學期*1,000元。
1,010,520	1,636,128	補貼、獎勵、慰問、照護與救濟	1,605,000	較上年度預算數1,636,128元，減少31,128元。
30,780		獎勵費用		
979,740	1,636,128	其他補貼、獎勵、慰問、照護與救濟	1,605,000	
			957,000	清寒學生餐費補助，87人*200日*55元。
			648,000	補助學校午餐使用有機蔬菜或有機米計畫，2025人*40週*1次*8元。
1,103,286	688,850	其他	631,000	
1,103,286	688,850	其他支出	631,000	較上年度預算數688,850元，減少57,850元。
1,103,286	688,850	其他	631,000	
			16,000	童軍教育經費，2團*8,000元。
			126,000	一般教學執行學生路隊安全導護費，5人*40週*10次*63元。
			57,400	體育班活動參賽報名費等。
			12,850	運動會優勝錦旗及其他雜支等。
			2,000	運動會競賽外聘裁判費，5場*400元。
			161,500	班級自治費，1,615人*2學期*50元。
			4,050	國中人權、法治、品德教育活動八年級法律知識巡迴講座獎品。
			48,000	中等學校武術錦標賽裁判工作費(每場超過90分鐘)，120場*400元。
			38,400	中等學校武術錦標賽工作人員工作費(含場佈、撤場搬運工作費)，48人*1天*800元。
			96,000	小學武術錦標賽裁判費(每場超過90分鐘)，

# 臺北市地方教育發展基金－臺北市立仁愛國民中學

## 基金用途－國民教育計畫明細表

中華民國108年度

單位：新臺幣元

前年度 決算數	上年度 預算數	科 目	本 年 度 預 算 數	說 明
			68,800	240場*400元。 小學武術錦標賽工作人員工作費(含場佈、 撤場搬運工作費等)，43人*2天*800元。

# 臺北市地方教育發展基金－臺北市立仁愛國民中學

## 基金用途－一般行政管理計畫明細表

中華民國108年度

單位：新臺幣元

前年度 決算數	上年度 預算數	科 目	本 年 度 預 算 數	說 明
27,866,036	29,775,465	合計	29,736,000	
26,392,490	27,590,439	用人費用	27,498,000	
17,710,070	18,444,000	正式員額薪資	18,338,000	較上年度預算數18,444,000元，減少106,000元。
14,815,610	15,792,000	職員薪金	15,686,000	
			15,686,000	職員24人薪金(詳用人費用彙計表)。
2,315,340	2,160,000	工員工資	2,160,000	
			2,160,000	工員6人工資(詳用人費用彙計表)。
579,120	492,000	警餉	492,000	
			492,000	校警1人薪金(詳用人費用彙計表)。
564,128	935,075	超時工作報酬	864,738	較上年度預算數935,075元，減少70,337元。
564,128	935,075	加班費	864,738	
			844,893	不休假出勤加班費。
			19,845	教職員各項業務加班費(含統籌業務費11,560元)。
4,044,002	4,214,500	獎金	4,209,500	較上年度預算數4,214,500元，減少5,000元。
1,858,182	1,909,000	考績獎金	1,907,000	
			1,907,000	依考績法規定核發之獎金。
2,185,820	2,305,500	年終獎金	2,302,500	
			2,302,500	依規定於年節加發之獎金。
1,470,182	1,612,416	退休及卹償金	1,599,624	較上年度預算數1,612,416元，減少12,792元。
1,331,258	1,439,616	職員退休及離職金	1,426,824	
			1,426,824	提撥退撫基金。
138,924	172,800	工員退休及離職金	172,800	
			172,800	提撥勞工退休準備金。
2,604,108	2,384,448	福利費	2,486,138	較上年度預算數2,384,448元，增加101,690元。
1,811,251	1,660,248	分擔員工保險費	1,649,938	
			1,649,938	分擔公保、勞保、健保費。
301,642	340,200	員工通勤交通費	340,200	
			211,680	職員暨技工、工友上下班交通費，14人*12月*2段*630元。
			128,520	職員暨技工、工友上下班交通費，17人*12月*1段*630元。



# 臺北市地方教育發展基金－臺北市立仁愛國民中學

## 基金用途－一般行政管理計畫明細表

中華民國108年度

單位：新臺幣元

前年度 決算數	上年度 預算數	科 目	本 年 度 預 算 數	說 明
491,215	384,000	其他福利費	496,000	
			496,000	休假旅遊補助費。
1,108,084	1,535,256	服務費用	1,592,000	
678,405	789,256	一般服務費	796,708	較上年度預算數789,256元，增加7,452元。
616,434	727,256	外包費	734,708	
			200,000	消化超額職工5人(技工、工友)業務外包費。
			534,708	校警勞務外包費，1人*12月*44,559元。
61,971	62,000	體育活動費	62,000	
			62,000	文康活動費，本校編列職員24人，工員6人，校警1人，合計31人，每人編列2,000元。
303,687	620,000	專業服務費	669,292	較上年度預算數620,000元，增加49,292元。
303,687	620,000	其他專業服務費	669,292	
			669,292	校園安全機械定點、機動巡邏等保全費用。
125,992	126,000	公共關係費	126,000	較上年度預算數126,000元，無增減。
125,992	126,000	公共關係費	126,000	
			126,000	校長特別費，12月*10,500元。
363,462	647,770	材料及用品費	644,000	
363,462	647,770	用品消耗	644,000	較上年度預算數647,770元，減少3,770元。
360,462	640,270	辦公(事務)用品	641,000	
			640,920	統籌業務費計算如下：普通班60班、藝術才能班3班、體育班3班，1,290元x15班x12月=232,200元，810元x15班x12月=145,800元，640元x36班x12月=276,480元，以上合計654,480元，除依實際需求移列加班費11,560元及會費2,000元外，其餘如列數。
			80	配合預算編列至千元，增列進位數80元。
3,000	7,500	服裝	3,000	
			1,500	駐衛警夏服(成立第34年)。
			300	駐衛警服裝配備。
			100	駐衛警襪子。
			1,100	駐衛警皮鞋。
2,000	2,000	會費、捐助、補助、分攤、照	2,000	

# 臺北市地方教育發展基金－臺北市立仁愛國民中學

## 基金用途－一般行政管理計畫明細表

中華民國108年度

單位：新臺幣元

前年度 決算數	上年度 預算數	科 目	本 年 度 預 算 數	說 明
		護、救濟與交流活動費		
2,000	2,000	會費	2,000	較上年度預算數2,000元，無增減。
2,000	2,000	職業團體會費	2,000	
			2,000	

# 臺北市地方教育發展基金－臺北市立仁愛國民中學

## 基金用途－建築及設備計畫明細表

中華民國108年度

單位：新臺幣元

前年度 決算數	上年度 預算數	科 目	本 年 度 預 算 數	說 明
13,972,680	14,350,918	合計	43,382,000	
13,972,680	14,350,918	購建固定資產、無形資產及非理財 目的之長期投資	43,382,000	
2,283,823	9,018,476	購建固定資產	41,722,000	
2,283,823	4,180,000	一般建築及設備計畫	41,722,000	
63,760		校園整修工程		
63,760		擴充改良房屋建築及設 備		
		視聽教室設施設備及改善 工程	151,000	
		購置雜項設備	151,000	
			151,000	空調設備1間含安裝、配管及 配線及測試。
		充實資優班數位學習資源 設備	156,400	
		購置機械及設備	156,400	
			21,800	新購數位攝影機2臺*10,900元 。
			53,800	新購數位單眼相機2臺*26,900 元。
			31,800	新購環景照相機2臺*15,900元 。
			49,000	新購印表機2臺*24,500元(電腦 專案計畫)。
		中小學行動學習智慧教學	38,500,000	
		購置機械及設備	38,500,000	
			38,500,000	新購平板電腦等相關設備(中 小學行動學習智慧教學計畫)( 電腦專案計畫)。
		班級設備	555,600	
		購置機械及設備	92,600	
			92,600	汰舊換新加壓馬達組1臺(總務 處)。
		購置雜項設備	463,000	
			418,000	汰舊換新一對一變頻分離式 8.0KW以上冷氣機8臺*52,250元 (含安裝)(總務處)。

# 臺北市地方教育發展基金－臺北市立仁愛國民中學

## 基金用途－建築及設備計畫明細表

中華民國108年度

單位：新臺幣元

前年度 決算數	上年度 預算數	科 目	本 年 度 預 算 數	說 明
			45,000	汰舊換新一對一變頻分離式 7.1KW以上冷氣機1臺(含安裝)( 總務處)。
		特殊班設備	36,000	
		購置雜項設備	36,000	
			24,000	新購木製書櫃2架*12,000元(輔 導室)。
			12,000	汰舊換新訪談桌椅組1組(輔導 室)。
1,182,098	3,072,000	資訊設備	2,323,000	
1,182,098	3,072,000	購置機械及設備	2,323,000	
			276,000	汰舊換新網路及資訊周邊設備 (電腦專案計畫)。
			372,000	新購平板電腦31臺*12,000元(電 腦專案計畫)。
			1,675,000	汰舊換新個人電腦67部*25,000 元(教務處資訊組)(電腦專案計 畫)。
1,037,965	1,108,000	校園設備		
457,489	192,800	購置機械及設備		
	63,000	購置交通及運輸設備		
580,476	852,200	購置雜項設備		
36,000	36,000	購置無形資產	36,000	
36,000	36,000	一般建築及設備計畫	36,000	
36,000	36,000	資訊設備	36,000	
36,000	36,000	購置電腦軟體	36,000	
			36,000	電腦教學軟體費(電腦專案計 畫)。
11,652,857	5,296,442	遞延支出	1,624,000	
11,652,857	5,296,442	一般建築及設備計畫	1,624,000	
		視聽教室整修工程	1,624,000	
		遞延修繕房屋建築支出	1,624,000	
			1,493,244	一、施工費。
			98,667	二、委託技術服務費(總包價 法)。
			32,089	三、工程管理費(按施工費約 2% 提列)。

# 臺北市地方教育發展基金－臺北市立仁愛國民中學

## 基金用途－建築及設備計畫明細表

中華民國108年度

單位：新臺幣元

前年度 決算數	上年度 預算數	科 目	本 年 度 預 算 數	說 明
11,652,857	5,296,442	校園整修工程		
11,652,857	5,296,442	遞延修繕房屋建築支出		

本 頁 空 白

# 預 算 參 考 表

# 臺北市地方教育發展基金－臺北市立仁愛國民中學

## 預計平衡表

中華民國108年12月31日

單位：新臺幣千元

106年(前年) 12月31日 決算數	科 目	108年12月31日 預計數	107年12月31日 預計數	比較增減(-)
13,268,851	資產合計	13,266,550	13,268,330	-1,780
13,268,851	資產	13,266,550	13,268,330	-1,780
22,734	流動資產	20,433	22,213	-1,780
22,134	現金	19,833	21,613	-1,780
22,134	銀行存款	19,833	21,613	-1,780
600	預付款項	600	600	
600	預付費用	600	600	
10,415	投資、長期應收款項、貸墊款及準備金	10,415	10,415	
10,415	準備金	10,415	10,415	
5,151	退休及離職準備金	5,151	5,151	
5,264	其他準備金	5,264	5,264	
13,235,702	其他資產	13,235,702	13,235,702	
13,235,702	什項資產	13,235,702	13,235,702	
83	暫付及待結轉帳項	83	83	
13,235,619	代管資產	13,235,619	13,235,619	
13,268,851	負債及基金餘額合計	13,266,550	13,268,330	-1,780
13,252,744	負債	13,252,744	13,252,744	
7,141	流動負債	7,141	7,141	
7,131	應付款項	7,131	7,131	
5,358	應付代收款	5,358	5,358	
1,773	應付費用	1,773	1,773	
	應付工程款			
	其他應付款			
10	預收款項	10	10	
10	預收收入	10	10	
13,245,603	其他負債	13,245,603	13,245,603	
13,245,603	什項負債	13,245,603	13,245,603	
3,178	存入保證金	3,178	3,178	
5,151	應付退休及離職金	5,151	5,151	
13,235,619	應付代管資產	13,235,619	13,235,619	
1,655	暫收及待結轉帳項	1,655	1,655	
16,108	基金餘額	13,806	15,586	-1,780
16,108	基金餘額	13,806	15,586	-1,780
16,108	基金餘額	13,806	15,586	-1,780
16,108	累積餘額	13,806	15,586	-1,780

註：1.信託代理與保證資產(負債)前年度決算數805,800元，上年度調整後預計數805,800元，本年度預計數805,800元。2.或有資產(負債)0元。3.本基金自93年度起，本固定項目分開原則，將屬長期固定帳項，包括固定資產63,293,996元、無形資產307,749元及長期債務0元等，另立帳類管理，詳資本資產及長期負債明細表。



## 臺北市地方教育發展基金

## 各項費用

中華民國

前年度 決算數	上年度 預算數	計畫別		合計	國民教育計畫
		用途別科目			
377,122,105	368,982,387	合計		425,846,000	352,728,000
348,294,938	335,323,915	用人費用		360,883,000	333,385,000
146,099,104	140,064,000	正式員額薪資		147,698,000	129,360,000
143,204,644	137,412,000	職員薪金		145,046,000	129,360,000
2,315,340	2,160,000	工員工資		2,160,000	
579,120	492,000	警餉		492,000	
6,693,574	7,047,192	聘僱及兼職人員薪資		7,047,192	7,047,192
442,606	616,152	聘用人員薪金		616,152	616,152
6,250,968	6,431,040	兼職人員酬金		6,431,040	6,431,040
1,274,072	1,722,325	超時工作報酬		1,647,458	782,720
1,274,072	1,722,325	加班費		1,647,458	782,720
31,095,185	33,701,019	獎金		37,700,519	33,491,019
13,170,859	16,116,000	考績獎金		19,151,000	17,244,000
17,924,326	17,585,019	年終獎金		18,549,519	16,247,019
143,989,288	136,089,929	退休及卹償金		149,288,166	147,688,542
141,763,724	135,828,641	職員退休及離職金		148,560,068	147,133,244
2,225,564	261,288	工員退休及離職金		728,098	555,298
19,143,715	16,699,450	福利費		17,501,665	15,015,527
14,110,492	11,946,000	分擔員工保險費		12,659,602	11,009,664
266,525	329,000	傷病醫藥費		298,500	298,500
1,675,548	2,252,880	員工通勤交通費		2,252,880	1,912,680
3,091,150	2,171,570	其他福利費		2,290,683	1,794,683
9,174,681	12,963,226	服務費用		12,161,000	10,569,000
2,958,955	4,433,392	水電費		3,514,954	3,514,954
2,493,917	3,860,076	工作場所電費		2,992,700	2,992,700
465,038	573,316	工作場所水費		522,254	522,254
221,355	214,144	郵電費		215,344	215,344
55,260	53,260	郵費		53,260	53,260
166,095	160,884	電話費		160,884	160,884
		數據通信費		1,200	1,200
179,902	222,630	旅運費		227,830	227,830

# 一 臺北市立仁愛國民中學

## 彙計表

108年度

單位：新臺幣元

一般行政管理計畫	建築及設備計畫				
29,736,000	43,382,000				
27,498,000					
18,338,000					
15,686,000					
2,160,000					
492,000					
864,738					
864,738					
4,209,500					
1,907,000					
2,302,500					
1,599,624					
1,426,824					
172,800					
2,486,138					
1,649,938					
340,200					
496,000					
1,592,000					

## 臺北市地方教育發展基金

## 各項費用

中華民國

前年度 決算數	上年度 預算數	計畫別		合計	國民教育計畫
		用途別科目			
135,674	183,940	國內旅費		183,940	183,940
19,050	21,800	貨物運費		27,000	27,000
25,178	16,890	其他旅運費		16,890	16,890
288,219	220,730	印刷裝訂與廣告費		218,830	218,830
288,219	220,730	印刷及裝訂費		218,830	218,830
1,699,269	2,556,676	修理保養及保固費		2,634,876	2,634,876
971,438	1,540,000	一般房屋修護費		1,618,000	1,618,000
406,540	415,000	機械及設備修護費		415,200	415,200
321,291	601,676	雜項設備修護費		601,676	601,676
1,515,065	1,668,884	一般服務費		1,673,024	876,316
34,236	49,824	佣金、匯費、經理費及手續費		46,512	46,512
1,122,238	1,233,060	外包費		1,240,512	505,804
358,591	386,000	體育活動費		386,000	324,000
2,185,924	3,520,770	專業服務費		3,550,142	2,880,850
1,277,637	2,295,100	講課鐘點、稿費、出席審查及查詢費		2,269,180	2,269,180
47,200	40,400	委託檢驗(定)試驗認證費		40,400	40,400
	15,070	試務甄選費		15,070	15,070
75,000	75,000	電腦軟體服務費		75,000	75,000
786,087	1,095,200	其他專業服務費		1,150,492	481,200
125,992	126,000	公共關係費		126,000	
125,992	126,000	公共關係費		126,000	
3,030,125	3,545,830	材料及用品費		6,701,000	6,057,000
1,031,522	735,820	使用材料費		3,518,660	3,518,660
1,031,522	735,820	設備零件		3,518,660	3,518,660
1,998,603	2,810,010	用品消耗		3,182,340	2,538,340
519,742	932,720	辦公(事務)用品		954,600	313,600
111,960	149,270	報章雜誌		149,270	149,270
46,400	50,000	農業與園藝用品及環境美化費		50,000	50,000
33,000	52,500	服裝		48,000	45,000
20,260	56,000	醫療用品(非醫療院所使用)		56,000	56,000
1,267,241	1,569,520	其他用品消耗		1,924,470	1,924,470

一 臺北市立仁愛國民中學

彙計表

108年度

單位：新臺幣元

一般行政管理計畫	建築及設備計畫				
796,708					
734,708					
62,000					
669,292					
669,292					
126,000					
126,000					
644,000					
644,000					
641,000					
3,000					

## 臺北市地方教育發展基金

## 各項費用

中華民國

前年度 決算數	上年度 預算數	計畫別	合計	國民教育計畫
		用途別科目		
108,379	32,600	租金、償債、利息及相關手續費	43,000	43,000
	9,000	地租及水租	9,000	9,000
	9,000	場地租金	9,000	9,000
88,579	18,800	交通及運輸設備租金	23,440	23,440
88,579	18,800	車租	23,440	23,440
19,800	4,800	雜項設備租金	10,560	10,560
19,800	4,800	雜項設備租金	10,560	10,560
13,972,680	14,350,918	購建固定資產、無形資產及非理財目的 之長期投資	43,382,000	
2,283,823	9,018,476	購建固定資產	41,722,000	
63,760	4,838,476	擴充改良房屋建築及設備		
1,639,587	3,264,800	購置機械及設備	41,072,000	
	63,000	購置交通及運輸設備		
580,476	852,200	購置雜項設備	650,000	
36,000	36,000	購置無形資產	36,000	
36,000	36,000	購置電腦軟體	36,000	
11,652,857	5,296,442	遞延支出	1,624,000	
11,652,857	5,296,442	遞延修繕房屋建築支出	1,624,000	
291,496	296,920	稅捐及規費(強制費)	296,000	296,000
189,025	189,025	土地稅	188,105	188,105
189,025	189,025	一般土地地價稅	188,105	188,105
92,151	97,575	房屋稅	97,575	97,575
92,151	97,575	一般房屋稅	97,575	97,575
10,320	10,320	消費與行為稅	10,320	10,320
10,320	10,320	營業稅	10,320	10,320
1,146,520	1,780,128	會費、捐助、補助、分攤、照護、救濟 與交流活動費	1,749,000	1,747,000
2,000	2,000	會費	2,000	
2,000	2,000	職業團體會費	2,000	
134,000	142,000	捐助、補助與獎助	142,000	142,000
134,000	142,000	獎助學員生給與	142,000	142,000
1,010,520	1,636,128	補貼、獎勵、慰問、照護與救濟	1,605,000	1,605,000
30,780		獎勵費用		

一 臺北市立仁愛國民中學

彙計表

108年度

單位：新臺幣元

一般行政管理計畫	建築及設備計畫				
	43,382,000				
	41,722,000				
	41,072,000				
	650,000				
	36,000				
	36,000				
	1,624,000				
	1,624,000				
2,000					
2,000					
2,000					

臺北市地方教育發展基金

各項費用

中華民國

前年度 決算數	上年度 預算數	計畫別		合計	國民教育計畫
		用途別科目			
979,740	1,636,128	其他補貼、獎勵、慰問、照護與救濟		1,605,000	1,605,000
1,103,286	688,850	其他		631,000	631,000
1,103,286	688,850	其他支出		631,000	631,000
1,103,286	688,850	其他		631,000	631,000

一 臺北市立仁愛國民中學

彙計表

108年度

單位：新臺幣元

一般行政管理計畫	建築及設備計畫				



# 臺北市地方教育發展基金－臺北市立仁愛國民中學

## 員工人數彙計表

中華民國108年度

單位：人

計 畫 及 項 目	上年度最高可 進用員額數	本年度 增減(-)數	本年度最高可 進用員額數	說 明
合計	193		193	
國民教育計畫部分	162		162	
正式職員	161		161	
臨時職員	1		1	
一般行政管理計畫部分	31		31	
正式職員	25		25	
正式工員	6		6	

註：1.本校外包費編列1人校警勞務外包等相關費用534,708元。

本 頁 空 白

# 臺北市地方教育發展基金

## 用人費用

中華民國

計畫及項目	合計	正式 員額 薪資	聘僱 人員 薪資	超時 工作 報酬	津貼	獎 金		
						年終獎金	考績獎金	其他
合計	360,883,000	147,698,000	616,152	1,647,458		18,549,519	19,151,000	
國民教育計畫	333,385,000	129,360,000	616,152	782,720		16,247,019	17,244,000	
職員薪金	129,360,000	129,360,000						
聘用人員 薪金	616,152		616,152					
兼職人員 酬金	6,431,040							
加班費	782,720			782,720				
考績獎金	17,244,000						17,244,000	
年終獎金	16,247,019					16,247,019		
職員退休 及離職金	147,133,244							
工員退休 及離職金	555,298							
分擔員工 保險費	11,009,664							
傷病醫藥 費	298,500							
員工通勤 交通費	1,912,680							
其他福利 費	1,794,683							
一般行政管理計畫	27,498,000	18,338,000		864,738		2,302,500	1,907,000	
職員薪金	15,686,000	15,686,000						
工員工資	2,160,000	2,160,000						
警餉	492,000	492,000						
加班費	864,738			864,738				
考績獎金	1,907,000						1,907,000	

一 臺北市立仁愛國民中學

彙計表

108年度

單位：新臺幣元

退休及卹償金		資遣費	福 利 費					提繳費	兼任 人員 用人 費用
退休金	卹償金		分擔 保險費	傷病 醫藥費	提撥 福利金	員工通勤 交通費	其他		
149,288,166			12,659,602	298,500		2,252,880	2,290,683	6,431,040	
147,688,542			11,009,664	298,500		1,912,680	1,794,683	6,431,040	
147,133,244									
555,298			11,009,664					6,431,040	
				298,500		1,912,680			
							1,794,683		
1,599,624			1,649,938			340,200	496,000		

# 臺北市地方教育發展基金

## 用人費用

中華民國

計畫及項目	合計	正式 員額 薪資	聘僱 人員 薪資	超時 工作 報酬	津貼	獎 金		
						年終獎金	考績獎金	其他
年終獎金	2,302,500					2,302,500		
職員退休 及離職金	1,426,824							
工員退休 及離職金	172,800							
分擔員工 保險費	1,649,938							
員工通勤 交通費	340,200							
其他福利 費	496,000							

註：1.本表不包含臨時工員薪津。

2.本表兼任人員用人費用，係學校教職員兼課或請假代課鐘點費。 3.本校外包費編列1人校警勞務外包等相關費用534,708元。

—臺北市立仁愛國民中學

彙計表

108年度

單位：新臺幣元

退休及卹償金		資遣費	福 利 費					提繳費	兼任 人員 用人 費用
退休金	卹償金		分擔 保險費	傷病 醫藥費	提撥 福利金	員工通勤 交通費	其他		
1,426,824									
172,800									
			1,649,938						
						340,200			
							496,000		

# 臺北市地方教育發展基金

## 聘用及約僱

中華民國

區分及職稱	人數	擔任工作	聘用或約僱起訖期間	薪點	年需經費
合計	1				818,227
聘用人員小計	1				818,227
專業人員	1				818,227
聘用人員(424)	1	學校社工師辦理校園三級預防工作	108/1/1-108/12/31	424	818,227

—臺北市立仁愛國民中學

人員明細表

108年度

單位：新臺幣元

月					支	經費來源 及其科目
小計	折合 金額	勞保 保險費	健康 保險費	離職 儲金		
51,346	51,346				國民教育計畫	



# 臺北市地方教育發展基金－臺北市立仁愛國民中學

## 單位（或計畫）成本分析表

中華民國108年度

單位：新臺幣千元

計畫別	單位	單位成本(元)或 平均利(費)率	數量	預算數	說明
合計				425,846	
國民教育計畫				352,728	
一般行政管理計畫				29,736	
建築及設備計畫				43,382	

# 臺北市地方教育發展基金－臺北市立仁愛國民中學

## 5年來主要業務計畫分析表

中華民國108年度

單位：新臺幣千元

年度及項目	單位	數量	單位成本(元)或 平均利(費)率	金額	說明
(本)年度預算數				352,728	
國民教育計畫				352,728	
(上)年度預算數				324,856	
國民教育計畫				324,856	
(前)年度決算數				335,283	
國民教育計畫				335,283	
(105)年度決算數				340,291	
國民教育計畫				340,291	
(104)年度決算數				347,398	
國民教育計畫				347,398	

# 臺北市地方教育發展基金－臺北市立仁愛國民中學

## 資本資產及長期負債明細表

中華民國108年度

單位：新臺幣千元

項 目	取得成本/ 舉債數	以前年度累 計折舊(耗)/ 長期投資評 價/未攤銷溢 (折)價	本 年 度 變 動				主要增減 原因說明	本年度累計折 舊(耗)/長期投 資評價變動數 /攤銷數	期末餘額
			增加		減少				
			金額	類型	金額	類型			
資產	101,318	71,284	41,758				8,190	63,602	
土地改良物	3,963	3,237					392	334	
房屋及建築	4,838						79	4,759	
機械及設備	58,321	42,668	41,072	增置			5,611	51,115	
交通及運輸 設備	3,974	2,121					122	1,732	
雜項設備	29,248	22,801	650	增置			1,806	5,290	
購建中固定 資產	64							64	
電腦軟體	909	458	36	增置			179	308	