

中華民國 111 年度 4-0501222

臺北市總預算

臺北市政府教育局主管

臺北市地方教育發展基金

臺北市立仁愛國民中學附屬單位預算之分預算

(特別收入基金)

臺北市立仁愛國民中學編

# 臺北市地方教育發展基金－臺北市立仁愛國民中學

## 目次

中華民國111年度

一、財務摘要 .....	第 1 頁
二、業務計畫及預算概要 .....	第 3 -11 頁
三、預算主要表	
(一) 基金來源、用途及餘絀預計表 .....	第 13 頁
(二) 現金流量預計表 .....	第 14 頁
四、預算明細表	
(一) 基金來源－服務收入明細表 .....	第 15 頁
(二) 基金來源－財產處分收入明細表 .....	第 16 頁
(三) 基金來源－租金收入明細表 .....	第 17 頁
(四) 基金來源－其他財產收入明細表 .....	第 18 頁
(五) 基金來源－公庫撥款收入明細表 .....	第 19 頁
(六) 基金來源－雜項收入明細表 .....	第 20 頁
(七) 基金用途－國民教育計畫明細表 .....	第 21 -35 頁
(八) 基金用途－一般行政管理計畫明細表 .....	第 36 -37 頁
(九) 基金用途－建築及設備計畫明細表 .....	第 38 -39 頁
五、預算參考表	
(一) 預計平衡表 .....	第 41 頁
(二) 各項費用彙計表 .....	第 42 -49 頁
(三) 員工人數彙計表 .....	第 50 頁
(四) 用人費用彙計表 .....	第 52 -55 頁
(五) 聘用及約僱人員明細表 .....	第 56 -57 頁
(六) 單位（或計畫）成本分析表 .....	第 58 頁
(七) 5年來主要業務計畫分析表 .....	第 59 頁

臺北市地方教育發展基金－臺北市立仁愛國民中學

目 次

中華民國111年度

(八) 資本資產明細表 .....	第 60 頁
-------------------	--------

# 臺北市地方教育發展基金－臺北市立仁愛國民中學

## 財務摘要

中華民國111年度

單位：新臺幣千元

項 目	本 年 度	上 年 度	比較增減數	%
經營成績：				
基金來源	378,812	373,973	4,839	1.29
基金用途	383,222	381,381	1,841	0.48
賸餘(短絀)	-4,410	-7,408	2,998	--
餘絀情形：				
基金餘額	6,137	10,547	-4,410	-41.81
現金流量(註)：				
現金及約當現金之淨增(減)	-4,410	-7,408	2,998	--

附註：現金流量係採現金及約當現金基礎，包括現金及自投資日起3個月內到期或清償之債權證券。

本 頁 空 白

# 業務計畫及預算概要

# 臺北市地方教育發展基金 - 臺北市立仁愛國民中學

## 業務計畫及預算概要

中華民國 111 年度

### 壹、基金概況

#### 一、設立宗旨及願景：

- (一) 本校遵照憲法第 158 條及 160 條規定，教育文化應發展國民之民族精神、自治精神，國民道德與健全體格、科學及生活智能，以培養八大學習領域及十大基本能力。
- (二) 本校自 91 年度起依教育經費編列與管理法第 13 條規定設置「臺北市地方教育發展基金」，以促進教育健全發展，提昇教育經費運用績效。
- (三) 本校秉持「以學生學習為中心」的理念為教育使命，在課程與教學以「由下而上」的改變，希望「以學生為主體」及「生活經驗」為重心，冀望每位仁中的孩子都能在具備本校學生圖像的 5C 能力下，尋找到可展現自我能力的舞台，成就自己的一片天空，並具備國際視野與領導溝通之帶得走的能力。

#### 二、施政重點：

- (一) 開啟多元智慧：尊重每個學生獨特的個性，以多元智慧的觀點協助他找到生命的亮點，肯定天生我才必有用，能知於學，樂於學。
- (二) 培養生活能力：培養學生帶得走的公民關鍵能力，強化自我管理、閱讀理解、理性批判、問題解決、奉獻服務、溝通表達等核心素養。
- (三) 蘊育人文情懷：在溫馨開放的校園文化中，孕育人文情懷，學會尊重、包容；建構生命的價值、完成人性的開展。
- (四) 建置溫馨民主的校園文化：
  1. 以參與式管理、落實行政、教師會、家長會三者的良性互動。
  2. 以學生第一，教學優先的觀念提昇行政服務效率。
  3. 放下威權心態，開啟校園民主之風氣。
- (五) 推動適性教學：
  1. 落實校本課程理念，採多元化、活潑化的教學及評量。
  2. 運用校內、外資源，加強多元學習能力。
  3. 關懷相對弱勢學生之教學及輔導。
  4. 推動行動學習，充實學生運用資訊之知能，並提昇教師運用學習載具教學之能力。
- (六) 辦理發展性的訓輔活動：

## 業務計畫及預算概要

中華民國 111 年度

1. 辦理各項活動、競賽及展演。
2. 推動校內外學習服務。
3. 發展績優社團及校隊，如武術隊、跆拳道隊、籃球隊、足球隊、游泳隊、射擊隊等。
4. 加強新興領域教育的辦理，並融入各科教學以收成效。

### 三、組織概況：

本校設置校長 1 人，綜理全校校務，下設教務處、學生事務處、總務處、輔導室、會計室及人事室等單位。

內部分層業務如下：

(一) 教務處：秉承校長之命，辦理全校教務事項。

1. 教學組：掌理課程編排、課業考查、學藝競賽、教學研究、教師進修、差假、教師調代課及缺補課之查核等事項。
2. 註冊組：掌理註冊、編班、轉學、學籍保管、各項獎助學金補助及成績考查等有關學籍事項。
3. 設備組：掌理教科書編選、教學用具之管理、保管及出版學校刊物等事項。
4. 資訊組：掌理電腦設備及區域網路之管理、保管等事項。

(二) 學生事務處：秉承校長之命，辦理全校學生事務事項。

1. 訓育組：掌理訓育計畫之擬定及辦理各類訓育等活動。
2. 體育組：掌理學生體育活動、體格鍛鍊等事項。
3. 生教組：掌理學生日常生活常規，辦理交通導護各項事項。
4. 衛生組：掌理健康檢查，個人及環境衛生檢查、保健等事項。

(三) 總務處：秉承校長之命，辦理全校總務事項。

1. 事務組：掌理校舍、校具、財產、物品採購保管、工程發包、監工及驗收。
2. 文書組：掌理文件收發登錄、撰擬繕校、典守學校印信、檔案保管、整理各項會議紀錄及校史等事項。
3. 出納組：掌理現金、零用金、票據、契約之保管等收支事項，辦理員工薪津發放及各項扣繳單據證明等。

(四) 輔導室：秉承校長之命，辦理全校學生學習輔導、生活輔導、生涯輔導等事項。



# 臺北市地方教育發展基金 - 臺北市立仁愛國民中學

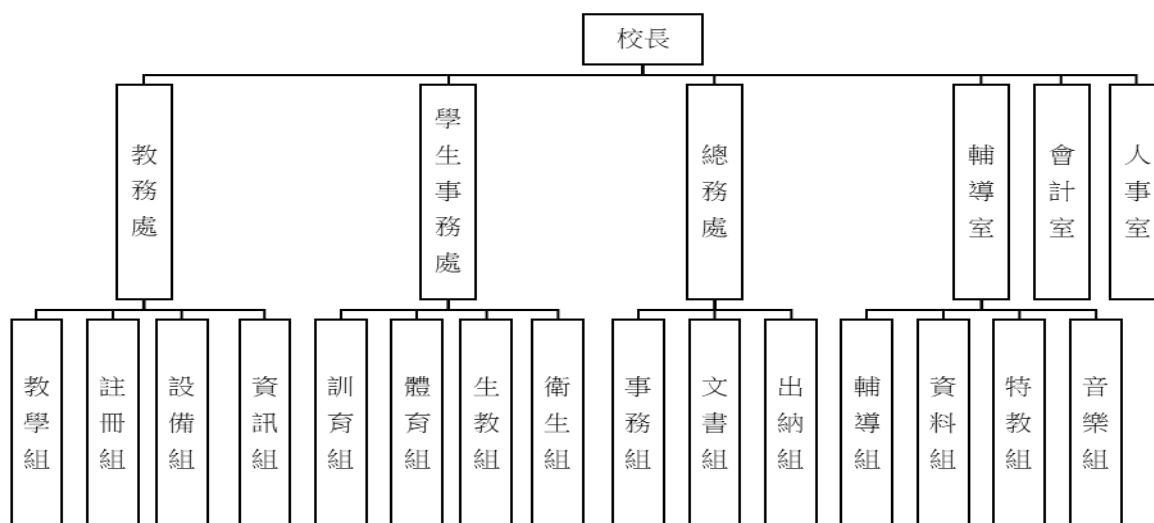
## 業務計畫及預算概要

中華民國 111 年度

1. 輔導組：掌理學生個案建立、學習輔導、生活輔導、生涯輔導及兩性教育、親職教育等事項。
2. 資料組：辦理輔導資料搜集建檔、組訓愛心家長、實施測驗、社區人力整合、出版親職刊物等事項。
3. 特教組：擬訂特殊教育計畫章則、親師輔導諮詢、特教班甄選鑑別、實施各項診斷測驗、特教學生追蹤輔導等事項。
4. 音樂組：掌理音樂班學生甄選鑑別、安置、輔導、生涯規劃等事項。

(五) 會計室：秉承上級主計機關之監督與指導，並受校長之指揮，依法辦理歲計、會計、統計等事項。

(六) 人事室：秉承上級人事機關之監督與指導，並受校長之指揮，依法辦理人事管理查核等事項。



#### 四、基金歸類及屬性：

本校地方教育發展基金依據教育經費編列與管理法第 13 條規定設置，本基金為預算法第 4 條第 1 項第 2 款第 5 目所定之特別收入基金，以本府教育局為管理機關。

# 臺北市地方教育發展基金 - 臺北市立仁愛國民中學

## 業務計畫及預算概要

中華民國 111 年度

### 貳、業務計畫

#### 一、基金來源：

單位：新臺幣千元

業務計畫	本年度預算數	實施內容
勞務收入	15	本年度預計收取教師甄選報名費收入。
財產收入	2,398	本年度預計辦理游泳池委外營運之土地租金收入、財產報廢變賣之殘值收入、教職員工停車收入、開放夜間及假日停車場收入、校園場地開放收入、合作社場地使用收入等。
政府撥入收入	375,758	本年度預計由公庫撥入數。
其他收入	641	本年度預計收取數位學生證補卡及廠商履約逾期罰款等收入。

#### 二、基金用途：

單位：新臺幣千元

業務計畫	本年度預算數	實施內容
國民教育計畫	346,971	本年度預計辦理教學事項為： 1. 各項教學、學生事務、圖書及輔導等業務。 2. 新購教具、圖書等各科教學設備，充實各科教材及用具。 3. 革新教學方法，提高教學效能。 4. 教師甄選業務、指定活動等項目。
一般行政管理計畫	29,209	本年度預計辦理事項為： 1. 綜理學校總務、人事、會計等業務。 2. 配合校務推動行政處室支援工作，進而增進校務運作。
建築及設備計畫	7,042	本年度預計辦理事項為： 1. 購置各學科教學課程所需教學設備。 2. 辦理秋瑾樓廁所整修工程。

### 參、預算概要

#### 一、基金來源及用途之預計：

# 臺北市地方教育發展基金 - 臺北市立仁愛國民中學

## 業務計畫及預算概要

中華民國 111 年度

### (一) 本年度基金來源：

服務收入 1 萬 5 千元、財產處分收入 3 萬元、租金收入 63 萬元、其他財產收入 173 萬 8 千元、公庫撥款收入 3 億 7,575 萬 8 千元、雜項收入 64 萬 1 千元，本年度基金來源 3 億 7,881 萬 2 千元，較上年度預算數 3 億 7,397 萬 3 千元，增加 483 萬 9 千元，約 1.29%，主要係公庫撥款收入增編所致。

### (二) 本年度基金用途：

國民教育計畫 3 億 4,697 萬 1 千元，一般行政管理計畫 2,920 萬 9 千元，建築及設備計畫 704 萬 2 千元，本年度基金用途 3 億 8,322 萬 2 千元，較上年度預算數 3 億 8,138 萬 1 千元，增加 184 萬 1 千元，約 0.48%，主要係增編用人費用所致。

### 二、基金餘絀之預計：

本年度基金來源及用途相抵後，差短 441 萬元，較上年度預算數差短 740 萬 8 千元，減少 299 萬 8 千元，將移用以前基金餘額支應。

### 三、現金流量之預計：

本年度業務活動淨現金流出 441 萬元。

### 四、補辦預算事項：詳補辦預算明細表

#### (一) 固定資產之建設改良擴充 188 萬元

1.109 年度教育部補助國中小科技輔助自主學習推動計畫經費 36 萬元。

2.109 年度教育部補助充實及改善資賦優異相關之特殊需求領域課程教學相關設備計畫經費 6 萬元，學校自籌款由其他準備金項下支應 2 萬元，共計 8 萬元。

3.109 年度教育部補助特殊需求領域課程教學相關設備計畫經費 7 萬 9 千元，學校自籌款由其他準備金項下支應 1 萬 4 千元，共計 9 萬 3 千元。

4.109 年度教育部補助藝術才能班教學設備經費 65 萬元。

5.109 年度教育部補助充實及改善資賦優異相關之特殊需求領域課程教學相關設備計畫經費 1 萬 8 千元。

6.110 年度教育部補助 107 學年度成立之自造教育及科技中心提前更

# 臺北市地方教育發展基金 - 臺北市立仁愛國民中學

## 業務計畫及預算概要

中華民國 111 年度

新設備經費 67 萬 9 千元。

### 肆、以前年度計畫實施成果概述：

#### 一、前（109）年度計畫實施成果概述：

業務計畫	實施概況	實施成果
勞務收入	本年度預計收取教師甄選報名費收入。	本年度已收取教師甄選報名費 1 萬 3 千元。
財產收入	本年度預計辦理游泳池委外營運之土地租金收入、財產報廢變賣之殘值收入、教職員工停車收入、開放夜間及假日停車場收入、校園場地開放收入、合作社場地使用收入等。	本年度已辦理游泳池委外營運，收取土地租金收入 47 萬 3 千元、收取財產報廢變賣殘值收入 2 萬 1 千元、教職員工停車收入 3 萬 6 千元、開放夜間及假日停車場收入 11 萬 2 千元、校園場地開放收入 67 萬 5 千元、合作社場地使用收入 6 萬元等。
政府撥入收入	本年度預計由公庫撥入數。	本年度已收取公庫撥入數 3 億 7,998 萬元及教育部之補助計畫 464 萬 9 千元。
其他收入	本年度預計收取數位學生證補卡及廠商履約逾期罰款等收入。	本年度已收取數位學生證補卡及廠商履約逾期罰款等收入 82 萬 1 千元。
國民教育計畫	本年度預計辦理教學事項為： 1. 辦理各項教學、學生事務、圖書及輔導等業務。 2. 新購教具、圖書等各科教學設備，充實各科教材及用具。 3. 革新教學方法，提高教學效能。 4. 辦理教師甄選、指定活動等項目。	結合智慧校園，行動學習智慧校園，深耕閱讀，探究實作科學計畫實施成果有辦理智慧教室創新教學成果展，視力保健 VR 公開授課觀摩，行動學習智慧教學創新展，經典閱讀，科學展覽，數位學習，參與智慧城市展覽等，善用 e 化行動學習，實施「翻轉教學」、推動備、觀、議課、發展教師教學專業，落實以「學生為

# 臺北市地方教育發展基金 - 臺北市立仁愛國民中學

## 業務計畫及預算概要

中華民國 111 年度

		學習中心」之理念，成為科技融入教學創新的典範學校。
一般行政管理計畫	本年度預計辦理事項為： 1. 綜理學校總務、人事、會計等業務。 2. 配合校務推動行政處室支援工作，進而增進校務運作。	綜理學校總務、人事、會計等業務，並配合校務推動行政處室支援工作，進而增進校務運作，達成預期目標。
建築及設備計畫	本年度預計辦理事項為： 1. 購置各學科教學課程所需教學設備。 2. 辦理秋瑾樓廊道優質化工程。 3. 辦理活動中心三樓整修工程。 4. 辦理專科教室環境改善工程	1. 購置各學科教學課程所需教學設備。 2. 辦理秋瑾樓廊道優質化工程。 3. 辦理活動中心三樓整修工程。 4. 辦理專科教室環境改善工程

### 二、上年度已過期間（110 年 1 月 1 日至 6 月 30 日止）計畫實施成果概述：

業務計畫	實施概況	實施成果
勞務收入	本年度截至 6 月 30 日止預計收取教師甄選報名費收入。	本年度截至 6 月 30 日止已收取教師甄選報名費 1 千元。
財產收入	本年度截至 6 月 30 日止預計辦理游泳池委外營運之土地租金收入、財產報廢變賣之殘值收入、教職員工停車收入、開放夜間及假日停車場收入、校園場地開放收入、合作社場地使用收入等。	本年度截至 6 月 30 日止已辦理游泳池委外營運，收取土地租金收入 31 萬 5 千元、收取財產報廢變賣殘值收入 7 千元、教職員工停車收入 7 萬 8 千元、開放夜間及假日停車場收入 8 萬 9 千元、校園場地開放收入 79 萬 6 千元、合作社場地使用收入 3 萬 5 千元等。
政府撥入收入	本年度截至 6 月 30 日止預計公庫撥入數。	本年度截至 6 月 30 日止已收取公庫撥入數 2 億 1,351

臺北市地方教育發展基金 - 臺北市立仁愛國民中學

業務計畫及預算概要

中華民國 111 年度

		萬 2 千元及教育部之補助計畫 527 萬 4 千元。
其他收入	本年度截至 6 月 30 日止預計收取數位學生證補卡及簡訊費等收入。	本年度截至 6 月 30 日止已收取數位學生證補卡及簡訊費等收入 8 萬 7 千元。
國民教育計畫	<p>本年度截至 6 月 30 日止預計辦理教學事項為：</p> <ol style="list-style-type: none"> <li>1. 辦理各項教學、學生事務、圖書及輔導等業務。</li> <li>2. 新購教具、圖書等各科教學設備，充實各科教材及用具。</li> <li>3. 革新教學方法，提高教學效能。</li> <li>4. 辦理教師甄選、指定活動等項目。</li> </ol>	<p>結合智慧校園，行動學習智慧校園，深耕閱讀，探究實作科學計畫實施成果有辦理智慧教室創新教學成果展，視力保健VR公開授課觀摩，行動學習智慧教學創新展，經典閱讀，科學展覽，數位學習，參與智慧城市展覽等，善用e化行動學習，實施「翻轉教學」、推動備、觀、議課、發展教師教學專業，落實以「學生為學習中心」之理念，成為科技融入教學創新的典範學校。</p>
一般行政管理計畫	<p>本年度截至 6 月 30 日止預計辦理事項為：</p> <ol style="list-style-type: none"> <li>1. 綜理學校總務、人事、會計等業務。</li> <li>2. 配合校務推動行政處室支援工作，進而增進校務運作。</li> </ol>	<p>持續辦理學校總務、人事、會計等業務，並配合校務推動行政處室支援工作，進而增進校務運作，以達成預期目標。</p>
建築及設備計畫	<p>本年度截至 6 月 30 日止預計辦理事項為：</p> <ol style="list-style-type: none"> <li>1. 購置各學科教學課程所需教學設備招標作業。</li> <li>2. 辦理活動中心游泳池天花板整修工程之建築師及工程招標作業。</li> <li>3. 辦理專科教室環境改善工程之建築師及工程招標作業。</li> </ol>	<ol style="list-style-type: none"> <li>1. 購置各學科教學課程所需教學設備招標作業。</li> <li>2. 辦理活動中心游泳池天花板整修工程之建築師及工程招標作業。</li> <li>3. 辦理專科教室環境改善工程之建築師及工程招標作業。</li> </ol>

# 臺北市地方教育發展基金－臺北市立仁愛國民中學

## 補辦預算明細表

中華民國111年度

單位：新臺幣元

項 目	金額	辦理 年度	說 明
合計	1,880,000		
固定資產之建設改良擴充	1,880,000		
購置機械及設備	533,000	109	
觸控液晶顯示器86吋(含壁掛施工配線)	93,000		教育部補助特殊需求領域課程教學相關設備計畫經費79,050元，學校自籌13,950元，所需經費擬由本校其他準備金支應。
觸控液晶顯示器86吋	80,000		教育部補助充實及改善資賦優異相關之特殊需求領域課程教學相關設備計畫經費60,400元，學校自籌19,600元，所需經費擬由本校其他準備金支應。
行動載具(學生機)	360,000		教育部補助國中小科技輔助自主學習推動計畫經費。
購置雜項設備	668,000	109	
平台鋼琴	650,000		教育部補助藝術才能班教學設備經費。
嵌入式拉門白板	18,000		教育部補助充實及改善資賦優異相關之特殊需求領域課程教學相關設備計畫經費。
購置機械及設備	601,000	110	
桌上型CNC雕刻機	52,000		教育部補助107學年度成立之自造教育及科技中心提前更新設備經費。
小型雷射雕刻機	135,000		教育部補助107學年度成立之自造教育及科技中心提前更新設備經費。
3D印表機	18,000		教育部補助107學年度成立之自造教育及科技中心提前更新設備經費。
空氣清淨機	42,000		教育部補助107學年度成立之自造教育及科技中心提前更新設備經費。
格鬥型機器人操控模組	97,000		教育部補助107學年度成立之自造教育及科技中心提前更新設備經費。
智慧小車及影像辨識套件組	72,000		教育部補助107學年度成立之自造教育及科技中心提前更新設備經費。
AI智慧機器人	185,000		教育部補助107學年度成立之自造教育及科技中心提前更新設備經費。
購置雜項設備	78,000	110	
收納置物櫃	78,000		教育部補助107學年度成立之自造教育及科技中心提前更新設備經費。

備註：各基金依預算法第88條規定補辦預算，應確係不及編入年度預算，且因經營環境發生重大變遷或正常業務(含執行中央補助款項目)之確實需要，並經主管機關核轉本府核准先行辦理者；不具急迫性之事項，仍應儘可能納入預算辦理。

本 頁 空 白



# 預算主要表

# 臺北市地方教育發展基金－臺北市立仁愛國民中學

## 基金來源、用途及餘絀預計表

中華民國111年度

單位：新臺幣千元

前年度決算數	項 目	本年度預算數	上年度預算數	比較增減（－）
386,839	基金來源	378,812	373,973	4,839
13	勞務收入	15	24	-9
13	服務收入	15	24	-9
1,377	財產收入	2,398	2,435	-37
21	財產處分收入	30	63	-33
473	租金收入	630	630	
884	其他財產收入	1,738	1,742	-4
384,629	政府撥入收入	375,758	371,200	4,558
379,980	公庫撥款收入	375,758	371,200	4,558
4,649	政府其他撥入收入			
821	其他收入	641	314	327
821	雜項收入	641	314	327
392,076	基金用途	383,222	381,381	1,841
351,515	國民教育計畫	346,971	344,076	2,895
28,670	一般行政管理計畫	29,209	29,198	11
11,891	建築及設備計畫	7,042	8,107	-1,065
-5,236	本期賸餘(短絀)	-4,410	-7,408	2,998
23,191	期初基金餘額	10,547	14,608	-4,061
17,955	期末基金餘額	6,137	7,200	-1,063

註：前年度決算數細數之和與總數或略有出入，係四捨五入關係，以下各表同。

# 臺北市地方教育發展基金－臺北市立仁愛國民中學

## 現金流量預計表

中華民國111年度

單位：新臺幣千元

項 目	本 預	年 算	度 數	說 明
業務活動之現金流量				
本期賸餘(短絀)			-4,410	
業務活動之淨現金流入(流出)			-4,410	
其他活動之現金流量				
其他活動之淨現金流入(流出)				
現金及約當現金之淨增(淨減)			-4,410	
期初現金及約當現金			15,911	
期末現金及約當現金			11,501	

註：本表係採現金及約當現金基礎，包括現金及自投資日起3個月內到期或清償之債權證券。

# 預算明細表

# 臺北市地方教育發展基金－臺北市立仁愛國民中學

## 基金來源－服務收入明細表

中華民國111年度

單位：新臺幣元

科 目	單位	本 年 度 預 算 數			說 明
		數量 業務量	利(費)率	金 額	
合計 服務收入	人	50	300	15,000 15,000 15,000	較上年度預算數24,000元，減少9,000元。 教師甄選報名費收入。

# 臺北市地方教育發展基金－臺北市立仁愛國民中學

## 基金來源－財產處分收入明細表

中華民國111年度

單位：新臺幣元

科 目	單位	本 年 度 預 算 數			說 明
		數量 業務量	利(費)率	金 額	
合計 財產處分收入	年	1	30,000	30,000 30,000 30,000	較上年度預算數63,000元，減少33,000元。 財產物品報廢殘值收入。

# 臺北市地方教育發展基金－臺北市立仁愛國民中學

## 基金來源－租金收入明細表

中華民國111年度

單位：新臺幣元

科 目	單位	本 年 度 預 算 數			說 明
		數量 業務量	利(費)率	金 額	
合計 租金收入	年	1	630,000	630,000 630,000 630,000	較上年度預算數630,000元，無增減。 游泳池委外土地租金。

# 臺北市地方教育發展基金－臺北市立仁愛國民中學

## 基金來源－其他財產收入明細表

中華民國111年度

單位：新臺幣元

科 目	單位	本 年 度 預 算 數			說 明
		數量 業務量	利(費)率	金 額	
合計				1,738,000	
其他財產收入				1,738,000	較上年度預算數1,742,000元，減少4,000元。
	月	12	125,000	1,500,000	開放活動中心收入(收支對列)。
	月	12	5,000	60,000	員生消費合作社場地使用收入。
	月	12	8,000	96,000	開放夜間及假日停車場收入(收支對列)。
	年	1	82,000	82,000	教職員工停車收入。



# 臺北市地方教育發展基金－臺北市立仁愛國民中學

## 基金來源－公庫撥款收入明細表

中華民國111年度

單位：新臺幣元

科 目	單位	本 年 度 預 算 數			說 明
		數量 業務量	利(費)率	金 額	
合計				375,758,000	
公庫撥款收入	年	1	375,758,000	375,758,000	較上年度預算數371,200,000元，增加4,558,000元。 市府補助款。

# 臺北市地方教育發展基金－臺北市立仁愛國民中學

## 基金來源－雜項收入明細表

中華民國111年度

單位：新臺幣元

科 目	單位	本 年 度 預 算 數			說 明
		數量 業務量	利(費)率	金 額	
合計 雜項收入	年	1	641,000	641,000 641,000 641,000	較上年度預算數314,000元，增加327,000元。 補發數位學生證、公物代修等。

# 臺北市地方教育發展基金－臺北市立仁愛國民中學

## 基金用途－國民教育計畫明細表

中華民國111年度

單位：新臺幣元

前年度 決算數	上年度 預算數	科 目	本 年 度 預 算 數	說 明
351,514,874	344,076,000	合 計	346,971,000	
332,897,300	320,816,000	用人費用	330,743,000	
137,184,364	123,612,000	正式員額薪資	130,224,000	較上年度預算數123,612,000元，增加6,612,000元。
137,184,364	123,612,000	職員薪金	130,224,000	
			109,044,000	教職員132人薪金(詳用人費用彙計表)(含教育部補助導師費684,000元及專任輔導教師1,920,000元)。
			6,552,000	教職員7人薪金(詳用人費用彙計表)。
			14,628,000	教職員19人薪金(詳用人費用彙計表)(含教育部補助導師費36,000元)。
6,788,075	7,033,836	聘僱及兼職人員薪資	6,938,796	較上年度預算數7,033,836元，減少95,040元。
661,440	634,476	聘用人員薪金	634,476	
			634,476	專任輔導人員1人薪金(詳聘用及約僱人員明細表)(含教育部補助608,000元)。
781,067		約僱職員薪金		
5,345,568	6,399,360	兼職人員酬金	6,304,320	
			1,425,600	教師代課鐘點費，本校編制教師總人數158人，按9分之1計，編列18人，每人220節，總節數18人x220節=3,960節，每節360元。
			388,800	補助調整授課鐘點費之外聘教師勞、健保及勞退費用(教育部補助款)。
			3,888,000	補助調整教師授課鐘點費，135人*2節*40週*360元(教育部補助款)。
			54,720	補助調整授課鐘點費之外聘教師勞、健保及勞退費用(教育部補助款)。
			547,200	補助調整授課特教教師鐘點費，19人*2節*40週*360元(教育部補助款)。
833,464	1,496,678	超時工作報酬	926,244	較上年度預算數1,496,678元，減少570,434元。
833,464	1,496,678	加班費	926,244	
			67,733	不休假出勤加班費。
			11,100	音樂班教學工作人員加班費。
			20,000	教職員各項業務加班費。
			78,333	不休假出勤加班費。

# 臺北市地方教育發展基金－臺北市立仁愛國民中學

## 基金用途－國民教育計畫明細表

中華民國111年度

單位：新臺幣元

前年度 決算數	上年度 預算數	科 目	本 年 度 預 算 數	說 明
			644,599	不休假出勤加班費。
			14,800	專任輔導人員逾時加班費。
			35,249	專任輔導人員不休假出勤加班費。
			2,220	冬夏令營工作人員加班費。
			3,330	教師甄選工作人員加班費。
			8,880	開放學校場地管理人員加班費(收支對列)。
			30,000	教學卓越獎評選本市初選作業加班費。
			10,000	國中音樂班聯合成果發表會工作人員逾時加班費。
28,818,631	32,612,810	獎金	35,521,310	較上年度預算數32,612,810元，增加2,908,500元。
11,846,161	17,082,000	考績獎金	19,164,000	
			1,680,000	依考績法規定核發之獎金。
			1,092,000	依考績法規定核發之獎金。
			16,392,000	依考績法規定核發之獎金。
16,972,470	15,530,810	年終獎金	16,357,310	
			13,630,500	依規定於年節加發之獎金。
			819,000	依規定於年節加發之獎金。
			1,828,500	依規定於年節加發之獎金。
			79,310	專任輔導人員依規定於年節加發之獎金。
141,056,152	140,566,464	退休及卹償金	140,733,360	較上年度預算數140,566,464元，增加166,896元。
141,056,152	140,566,464	職員退休及離職金	140,733,360	
			38,064	專任輔導人員提撥離職儲金。
			11,149,320	提撥退撫基金。
			687,960	提撥退撫基金。
			90,000	退休人員年終慰問金。
			127,296,000	退休人員月退休金，283人*36,000元*12月=122,256,000元；退休遺族遺屬年金(月撫慰金)，21人*20,000元*12月=5,040,000元；合計127,296,000元。
			1,472,016	提撥退撫基金。
18,216,614	15,494,212	福利費	16,399,290	較上年度預算數15,494,212元，增加905,078元。
13,230,352	10,534,380	分擔員工保險費	11,465,832	

# 臺北市地方教育發展基金－臺北市立仁愛國民中學

## 基金用途－國民教育計畫明細表

中華民國111年度

單位：新臺幣元

前年度決算數	上年度預算數	科 目	本 年 度 預 算 數	說 明
			1,271,796	分擔公保、勞保、健保費。
			578,100	分擔公保、勞保、健保費。
			9,532,440	分擔公保、勞保、健保費。
			83,496	專任輔導人員分擔勞保、健保費。
160,000	400,400	傷病醫藥費	267,900	
			20,400	職業安全衛生健康檢查經費，17人*1,200元。
			160,000	教職員健康檢查費，10人*16,000元。
			87,500	教職員健康檢查費，25人*3,500元。
1,399,006	1,692,180	員工通勤交通費	1,381,380	
			15,120	專任輔導人員上下班交通費，1人*12月*1,260元。
			7,560	體育班教練上下班交通費，1人*12月*630元。
			18,900	體育班教師上下班交通費，3人*10月*630元。
			37,800	體育班教師上下班交通費，3人*10月*1,260元。
			75,600	特教班教師上下班交通費，12人*10月*630元。
			75,600	特教班教師上下班交通費，6人*10月*1,260元。
			441,000	教師上下班交通費，70人*10月*630元。
			441,000	教師上下班交通費，35人*10月*1,260元。
			117,600	教師上下班交通費，10人*10月*1,176元。
			151,200	教師上下班交通費，15人*10月*1,008元。
3,427,256	2,867,252	其他福利費	3,284,178	
			365,000	喪葬補助費，2人*5月*36,500元。
			125,420	結婚補助費，2人*2月*31,355元。
			2,415,758	教職員工子女教育補助費。
			32,000	休假旅遊補助費。
			240,000	休假旅遊補助費。
			16,000	專任輔導人員休假旅遊補助費。
			48,000	休假旅遊補助費。
			42,000	退休人員三節慰問金，7人*6,000元。

# 臺北市地方教育發展基金－臺北市立仁愛國民中學

## 基金用途－國民教育計畫明細表

中華民國111年度

單位：新臺幣元

前年度 決算數	上年度 預算數	科 目	本 年 度 預 算 數	說 明
9,430,292	13,022,000	服務費用	10,336,000	
2,950,049	2,849,465	水電費	2,288,666	較上年度預算數2,849,465元，減少560,799元。
2,685,344	2,700,000	工作場所電費	2,200,000	
			600,000	溫水游泳池燃料費(用電加熱)。
			1,500,000	班級電費。
			100,000	開放學校場地電費(收支對列)。
264,705	149,465	工作場所水費	88,666	
			20,000	開放學校場地水費(收支對列)。
			68,666	班級水費。
193,658	159,620	郵電費	150,940	較上年度預算數159,620元，減少8,680元。
55,200	33,000	郵費	55,780	
			53,260	寄通知郵資費。
			840	中等學校武術錦標賽用郵資。
			1,680	小學武術錦標賽用郵資。
138,458	126,620	電話費	95,160	
			89,160	電話費。
			6,000	活化教學及新文化新精神電話費。
407,643	551,430	旅運費	276,760	較上年度預算數551,430元，減少274,670元。
256,535	256,890	國內旅費	242,240	
			80,000	臺北市自造教育及科技中心相關人員出差旅費。
			13,440	教職員工公出短程車資。
			111,600	校外教學隨隊人員出差旅費，24人*3天*1,550元。
			18,600	教職員工因公出差旅費。
			18,600	體育班教師因公出差旅費。
12,000		國外旅費		
108,600	102,000	貨物運費	29,000	
			8,000	冬夏令營器材等搬運費。
			6,200	各項體育活動、露營、展覽等運費。
			7,800	藝術才能音樂班教學音樂會樂器搬運費。
			7,000	國中音樂班聯合成果發表會樂器搬運費。

# 臺北市地方教育發展基金－臺北市立仁愛國民中學

## 基金用途－國民教育計畫明細表

中華民國111年度

單位：新臺幣元

前年度 決算數	上年度 預算數	科 目	本 年 度 預 算 數	說 明
30,508	192,540	其他旅運費	5,520	
			5,040	專任輔導人員短程車資。
			480	體育班學生體育活動短程車資。
386,012	410,155	印刷裝訂與廣告費	244,360	較上年度預算數410,155元，減少165,795元。
386,012	410,155	印刷及裝訂費	244,360	
			51,550	國中音樂班聯合成果發表會海報節目單宣傳品等(新增)。
			34,000	教學卓越獎評選本市初選作業成果專輯等印刷費。
			13,600	臺北市中小學科學展覽印製獎狀、手冊、成果報告等。
			20,000	臺北市自造教育及科技中心印製體驗活動暨成果發表海報、布條、研習課程講義、識別名牌、教案手冊等。
			6,000	科技輔導團研習資料講義及成果編印費(新增)。
			750	中等學校武術錦標賽裁判工作人員聘書，30張*25元。
			5,000	中等學校武術錦標賽印製優勝獎狀，200張*25元。
			11,700	中等學校武術錦標賽印製比賽秩序手冊，65本*180元。
			26,460	小學武術錦標賽印製比賽秩序冊，147本*180元。
			1,500	小學武術錦標賽裁判及工作人員聘書，60張*25元。
			12,500	小學武術錦標賽印製優勝獎狀，500張*25元。
			44,400	活化教學及新文化新精神試卷、講義等印刷費。
			4,600	運動會獎狀及競賽相關資料印製費。
			10,000	藝術才能音樂班教學音樂會等海報、節目單印製費。
			2,300	身心障礙資源班資料印刷及裝訂。
2,076,887	2,535,800	修理保養及保固費	2,427,800	較上年度預算數2,535,800元，減少108,000

# 臺北市地方教育發展基金－臺北市立仁愛國民中學

## 基金用途－國民教育計畫明細表

中華民國111年度

單位：新臺幣元

前年度 決算數	上年度 預算數	科 目	本 年 度 預 算 數	說 明
1,325,172	1,443,000	一般房屋修護費	1,420,000	元。
			1,242,000	校舍修理維護費。
			178,000	開放學校場地校舍維護費(收支對列)。
351,240	540,120	機械及設備修護費	540,120	
			413,120	開放學校場地器材維護費(收支對列)。
			72,000	停車場管理設備維護費(收支對列)。
			55,000	電腦設備維護費(電腦專案計畫)。
400,475	552,680	雜項設備修護費	467,680	
			270,000	教學器材設備等保養維護費。
			84,000	特教班教學設備等維護費。
			13,680	停車場管理雜項設備維護費(收支對列)。
			100,000	開放學校場地雜項設備維護費(收支對列)。
616,220	1,065,360	一般服務費	914,104	較上年度預算數1,065,360元，減少151,256元。
24,968	15,216	佣金、匯費、經理費及手續費	16,104	委託超商代收學雜費手續費，1,342人*2學期*6元。
190,690	589,000	外包費	580,000	
			80,000	開放學校場地清潔外包費(收支對列)。
			500,000	開放學校場地夜間及假日保全費(收支對列)。
73,382	137,144	計時與計件人員酬金		
327,180	324,000	體育活動費	318,000	
			2,000	文康活動費，本校編列專任輔導人員1人，每人編列2,000元。
			38,000	文康活動費，本校編列教職員19人，每人編列2,000元。
			264,000	文康活動費，本校編列教職員132人，每人編列2,000元。
			14,000	文康活動費，本校編列教職員7人，每人編列2,000元。
2,799,823	5,450,170	專業服務費	4,033,370	較上年度預算數5,450,170元，減少1,416,800元。
2,339,673	4,913,200	講課鐘點、稿費、出席審查及查詢費	3,552,200	



# 臺北市地方教育發展基金－臺北市立仁愛國民中學

## 基金用途－國民教育計畫明細表

中華民國111年度

單位：新臺幣元

前年度 決算數	上年度 預算數	科 目	本 年 度 預 算 數	說 明
			259,200	體育班教練及輔導教師鐘點費，720節*360元。
			72,000	活化教學及新文化新精神進修研習內聘講座鐘點費，72節*1,000元。
			136,000	活化教學及新文化新精神進修研習外聘講座鐘點費，68節*2,000元。
			12,000	身心障礙資源班教學外聘講座鐘點費，6節*2,000元。
			1,350,000	藝術才能音樂班教學外聘教授、副教授等鐘點費。
			21,600	特教班教材編輯費，3班*12月*600元。
			56,000	分組活動外聘鐘點費，28節*2,000元。
			15,000	輔導活動個案研討會專家學者出席費，6人次*2,500元。
			16,000	輔導活動外聘講座鐘點費，8節*2,000元。
			15,000	課後社團活動外聘講座鐘點費，10節*1,500元。
			15,000	課後社團活動內聘講座鐘點費，15節*1,000元。
			4,000	性別平等教育宣導活動外聘講座鐘點費，2節*2,000元。
			5,000	性別平等教育宣導活動事件個案研討專家學者出席費，2人次*2,500元。
			14,400	性別平等教育宣導活動內聘講座鐘點費，40節*360元。
			108,000	教學卓越獎評選本市初選作業外聘講座鐘點費，54節*2,000元。
			100,000	教學卓越獎評選本市初選作業專家學者出席費，40人次*2,500元。
			2,000	綠屋頂外聘講座鐘點費，1節*2,000元。
			3,000	綠屋頂內聘講座鐘點費，3節*1,000元。
			2,000	小田園教育體驗學習外聘講座鐘點費，1節*2,000元。
			28,000	小田園教育體驗學習內聘講座鐘點費，28節*1,000元。
			10,000	專業成長內聘講座鐘點費，10節*1,000元。

# 臺北市地方教育發展基金－臺北市立仁愛國民中學

## 基金用途－國民教育計畫明細表

中華民國111年度

單位：新臺幣元

前年度 決算數	上年度 預算數	科 目	本 年 度 預 算 數	說 明
			20,000	臺北市自造教育及科技中心外聘專家學者出席費，8人次*2,500元。
			20,000	臺北市自造教育及科技中心外聘諮詢委員出席費，8人次*2,500元。
			80,000	臺北市自造教育及科技中心外聘講座鐘點費，40節*2,000元。
			65,000	臺北市自造教育及科技中心內聘講座鐘點費，65節*1,000元。
			100,000	臺北市自造教育及科技中心內聘講座鐘點費(對象為學生)，250節*400元。
			45,000	臺北市自造教育及科技中心內聘助教鐘點費，90節*500元。
			50,000	臺北市自造教育及科技中心內聘助教鐘點費(對象為學生)，250節*200元。
			24,000	科技輔導團外聘講座鐘點費，12節*2,000元(新增)。
			6,000	科技輔導團內聘講座鐘點費，6節*1,000元(新增)。
			4,000	國中適性入學宣導講師鐘點費，2節*2,000元(含教育部補助2,000元)。
			2,000	技職教育、免試及12年國教校園宣導內聘講座鐘點費，2節*1,000元。
			8,000	小學武術錦標賽專家學者出席武術比賽相關會議出席費，8人次*1,000元。
			4,000	中等學校武術錦標賽專家學者出席武術比賽相關會議出席費，4人次*1,000元。
			360,000	臺北市中小學科學展覽外聘專家學者出席費，144人次*2,500元。
			360,000	臺北市中小學科學展覽個別輔導教師鐘點費，180節*2,000元。
			160,000	臺北市中小學科學展覽集中輔導教師鐘點費，80節*2,000元。
46,000	40,400	委託檢驗(定)試驗認證費	39,200	
			20,000	消防及建築物安全檢測費。
			19,200	飲水機水質檢驗費，16臺*1,200元。
	5,770	試務甄選費	2,770	教師甄選試務費用。

# 臺北市地方教育發展基金－臺北市立仁愛國民中學

## 基金用途－國民教育計畫明細表

中華民國111年度

單位：新臺幣元

前年度 決算數	上年度 預算數	科 目	本 年 度 預 算 數	說 明
78,750	42,000	電腦軟體服務費		
335,400	448,800	其他專業服務費	439,200	
			432,000	游泳池水電清潔維護費(交付委託民間營運機構)，60班*7,200元。
			2,400	中等學校武術錦標賽防護人員費用，1人*1天*8小時*300元。
			4,800	小學武術錦標賽防護人員費用，1人*2天*8小時*300元。
6,417,371	6,684,000	材料及用品費	2,868,000	
3,673,528	2,028,789	使用材料費	604,420	較上年度預算數2,028,789元，減少1,424,369元。
3,673,528	2,028,789	設備零件	604,420	
			4,000	小田園教育體驗學習所需鍋子、鏟子、爐具等鍋鏟爐具。
			1,000	小田園教育體驗學習所需碗、盤、砧板、刀具等碗盤餐具。
			37,600	運動會賽事用器材、物品、設備零件等。
			35,000	體育班教學活動器具費。
			19,800	新購節能風扇，6臺*3,300元(音樂組)(由特教班設備費移列)(新增)。
			32,000	新購班級課桌椅，20套*1,600元(總務處)(由班級設備費移列)(新增)。
			13,600	汰換玻璃加框拉門上置式公文櫃，4個*3,400元(教務處、學務處)(由班級設備費移列)(新增)。
			21,400	汰換七抽屜雙開門下置式公文櫃，4個*5,350元(教務處、學務處)(由班級設備費移列)(新增)。
			6,250	汰換二層檔案收納櫃，2個*3,125元(人事室)(由班級設備費移列)(新增)。
			11,400	汰換三層檔案收納櫃，3個*3,800元(人事室)(由班級設備費移列)(新增)。
			6,500	汰換四層抽屜桌邊櫃1個(人事室)(由班級設備費移列)(新增)。
			1,650	汰換三層活動櫃1個(人事室)(由班級設備費移列)(新增)。

# 臺北市地方教育發展基金－臺北市立仁愛國民中學

## 基金用途－國民教育計畫明細表

中華民國111年度

單位：新臺幣元

前年度 決算數	上年度 預算數	科 目	本 年 度 預 算 數	說 明
			12,600	汰換鐵拉門下置式鋼製公文櫃，4個*3,150元(教務處)(由班級設備費移列)(新增)。
			6,420	汰換大型收納櫃1個(人事室)(由班級設備費移列)(新增)。
			7,420	新購隔層鐵櫃1座(特教組)(由特教班設備費移列)(新增)。
			9,780	新購肢體動能體感裝置1臺(特教組)(由特教班設備費移列)(新增)。
			378,000	電腦設備維護及管理費，60班*6,300元。
2,743,843	4,655,211	用品消耗	2,263,580	較上年度預算數4,655,211元，減少2,391,631元。
			190,680	
248,626	1,024,030	辦公(事務)用品	42,400	臺北市中小學科學展覽文具、耗材及事務用品等。
			12,200	國中音樂班聯合成果發表會文具用品。
			9,000	中等學校武術錦標賽文具用品。
			13,000	小學武術錦標賽文具用品。
			4,000	科技輔導團研習用文具用品(新增)。
			1,600	性別平等教育宣導活動場地佈置材料、文具等。
			1,780	冬夏令營文具用品等。
			4,000	輔導活動文具用品等。
			5,000	綠屋頂體驗實作之相關文具用品等。
			8,000	專業成長文具用品等。
			5,000	小田園教育體驗學習所需辦公文具用品。
			70,000	活化教學及新文化新精神教學及會議研習所需影印耗材等。
			10,000	活化教學及新文化新精神教學及會議研習所需辦公事務用品。
			4,700	運動會競賽所需文具用品等。
114,048	55,500	報章雜誌	45,500	
			27,000	圖書及有聲視聽教材、多媒體等(由特教班設備費移列)。
			18,500	圖書及有聲視聽教材、多媒體等(由班級設備費移列)。

# 臺北市地方教育發展基金－臺北市立仁愛國民中學

## 基金用途－國民教育計畫明細表

中華民國111年度

單位：新臺幣元

前年度 決算數	上年度 預算數	科 目	本 年 度 預 算 數	說 明
98,600	100,000	農業與園藝用品及環境美化費	100,000	開放學校場地樹木修剪及植栽(收支對列)。
45,000	45,000	服裝	36,000	體育班活動代表同學服裝費，30人*1套*1,200元。
53,000	51,000	醫療用品(非醫療院所使用)	49,000	45,000 健康中心藥品。 2,000 中等學校武術錦標賽用醫療用品。 2,000 小學武術錦標賽用醫療用品。
2,184,569	3,379,681	其他用品消耗	1,842,400	15,000 中等學校武術錦標賽金銀銅獎牌，150塊*100元。 40,000 小學武術錦標賽金銀銅獎牌，400塊*100元。 14,470 中等學校武術錦標賽佈置紅布條、選手證、工作服送洗、評分表、亮分板等雜支。 41,900 小學武術錦標賽選手證、背號(含別針)、參賽單位牌、白膠布、評分表等雜支。 12,000 辦理小學武術錦標賽裁判及工作人員逾時誤餐餐盒費用，120人次*100元。 6,000 辦理中等學校武術錦標賽裁判及工作人員逾時誤餐餐盒費用，60人次*100元。 13,300 中等學校武術錦標賽團體錦旗，35面*380元。 17,100 小學武術錦標賽團體錦旗，45面*380元。 14,800 辦理國中音樂班聯合成果發表會逾時誤餐餐盒費用，148人次*100元。 41,450 國中音樂班聯合成果發表會錄影、調音等(新增)。 64,000 臺北市中小學科學展覽工作人員逾時誤餐餐盒費用，640人次*100元。 80,000 臺北市自造教育及科技中心辦理課程、活動所需材料費。 10,000 科技輔導團辦理研習活動及會議逾時誤餐餐盒費用，100人次*100元(新增)。

# 臺北市地方教育發展基金－臺北市立仁愛國民中學

## 基金用途－國民教育計畫明細表

中華民國111年度

單位：新臺幣元

前年度 決算數	上年度 預算數	科 目	本 年 度 預 算 數	說 明
			40,000	臺北市自造教育及科技中心辦理教師研習、會議及成果展活動等逾時誤餐餐盒費用，400人次*100元。
			15,000	輔導活動逾時誤餐餐盒費用，150人次*100元。
			5,000	冬夏令營佈置等雜支。
			40,000	教學卓越獎評選本市初選作業雜項支出。
			8,000	教學卓越獎評選本市初選作業會議逾時誤餐餐盒費用，80人次*100元。
			3,000	小田園教育體驗學習所需油品、調味料、瓦斯罐等烹飪耗材。
			15,000	小田園教育體驗學習所需菜苗、種子、培養土、肥料等園藝資材。
			17,000	小田園教育體驗學習所需澆水器具、紗網、花盆、竹子、瓜網、鋤頭等園藝工具。
			52,000	學生生涯檔案(含資料夾及內頁印製)。
			12,000	專業成長辦理召開會議或活動逾時誤餐餐盒費用，120人次*100元。
			12,500	綠屋頂籃架器材:高架籃及鐵架等(單價1萬元以下)。
			12,500	綠屋頂自動灑水設施零件:水管、彎頭、水龍頭、定時器、灑水軟管、固定五金等。
			30,000	綠屋頂農事體驗實作菜苗、種子、培養土、有機肥料等園藝資材。
			8,900	辦理教師甄選業務會議逾時誤餐餐盒費用，89人次*100元。
			89,490	專用垃圾袋。
			746,280	各項教學材料、實驗材料、體育材料、衛生材料、音樂材料等，54班*13,820元。
			53,850	衛生清潔用品及衛生紙。
			16,000	辦理一般教學業務召開會議或相關活動等逾時誤餐餐盒費用，160人次*100元。
			96,740	特教班教學材料費，7班*13,820元。
			7,200	辦理藝術才能音樂班教學召開會議或相關活動逾時誤餐餐盒費用，72人次*100元。

# 臺北市地方教育發展基金－臺北市立仁愛國民中學

## 基金用途－國民教育計畫明細表

中華民國111年度

單位：新臺幣元

前年度 決算數	上年度 預算數	科 目	本 年 度 預 算 數	說 明
			7,770	體育班教學及辦理甄選招生佈置等材料費。
			69,200	辦理體育班活動逾時誤餐餐盒費用，692人次*100元。
			13,350	運動會比賽所需物品、環境清潔用品、場地佈置及其他雜支等。
			8,000	辦理運動會預賽、決賽活動逾時誤餐餐盒費用，80人次*100元。
			20,000	活化教學及新文化新精神所需專用垃圾袋。
			12,000	活化教學及新文化新精神所需衛生器材。
			36,000	活化教學及新文化新精神共備所需教材或教學備材等。
			25,600	活化教學及新文化新精神辦理研習活動及會議逾時誤餐餐盒費用，256人次*100元。
122,654	113,000	租金、償債、利息及相關手續費	111,000	
	9,000	地租及水租	9,000	較上年度預算數9,000元，無增減。
	9,000	場地租金	9,000	冬夏令營露營場地租金。
42,854	21,320	交通及運輸設備租金	22,200	較上年度預算數21,320元，增加880元。
42,854	21,320	車租	22,200	
			13,200	冬夏令營租用遊覽車費。
			9,000	國中音樂班聯合成果發表會租用公車費。
79,800	82,680	雜項設備租金	79,800	較上年度預算數82,680元，減少2,880元。
79,800	82,680	雜項設備租金	79,800	
			4,800	電錶月租費，12月*400元。
			25,000	中等學校武術錦標賽租用成績計分器。
			50,000	小學武術錦標賽租用成績計分器。
279,852	296,000	稅捐及規費(強制費)	296,000	
182,131	188,105	土地稅	188,105	較上年度預算數188,105元，無增減。
182,131	188,105	一般土地地價稅	188,105	運動設施場館委外土地地價稅。
88,089	97,575	房屋稅	97,575	較上年度預算數97,575元，無增減。
88,089	97,575	一般房屋稅	97,575	運動設施場館委外一般房屋稅。
9,632	10,320	消費與行為稅	10,320	較上年度預算數10,320元，無增減。
9,632	10,320	營業稅	10,320	停車場管理出租營業稅(收支對列)。

# 臺北市地方教育發展基金－臺北市立仁愛國民中學

## 基金用途－國民教育計畫明細表

中華民國111年度

單位：新臺幣元

前年度 決算數	上年度 預算數	科 目	本 年 度 預 算 數	說 明
1,699,982	2,342,000	會費、捐助、補助、分攤、照 護、救濟與交流活動費	2,034,000	
134,000	884,000	捐助、補助與獎助	130,000	較上年度預算數884,000元，減少754,000元。
134,000	132,000	獎助學員生給與	130,000	
	752,000	其他捐助、補助與獎助	120,000	優秀學生獎學金，60班*2學期*1,000元。
			10,000	教育關懷獎每校推薦1名學生獎助金。
1,565,982	1,458,000	補貼、獎勵、慰問、照護與 救濟	1,904,000	較上年度預算數1,458,000元，增加446,000元。
137,634	28,800	獎勵費用	142,800	
			114,000	敬師活動費，190人*600元。
			28,800	依「臺北市公立高級中等以下學校獎勵教師獎金發給要點」發放之獎勵，8人*3,600元。
1,428,348	1,429,200	其他補貼、獎勵、慰問、 照護與救濟	1,761,200	
			704,000	清寒學生餐費補助，64人*200日*55元。
			22,400	弱勢學生冷氣使用費補助費用，28人*800元。
			68,900	弱勢學生教科書補助費用，53人*1,300元。
			780	配合預算編列至千元，增列進位數780元。
			965,120	補助學校午餐使用有機蔬菜或有機米計畫，1,508人*40週*16元。
667,423	803,000	其他	583,000	
667,423	803,000	其他支出	583,000	較上年度預算數803,000元，減少220,000元。
667,423	803,000	其他	583,000	
			54,400	中等學校武術錦標賽裁判費(每場超過90分鐘)，136場*400元。
			38,400	中等學校武術錦標賽工作人員工作費(含場佈、撤場搬運工作費)，30人*1天*1,280元。
			76,800	小學武術錦標賽工作人員工作費(含場佈、撤場搬運工作費等)，30人*2天*1,280元。
			96,000	小學武術錦標賽裁判費(每場超過90分鐘)，240場*400元。



# 臺北市地方教育發展基金－臺北市立仁愛國民中學

## 基金用途－國民教育計畫明細表

中華民國111年度

單位：新臺幣元

前年度 決算數	上年度 預算數	科 目	本 年 度 預 算 數	說 明
			10,850	運動會優勝錦旗及其他雜支等。
			125,000	班級自治費，1,250人*2學期*50元。
			13,000	童軍教育經費，2團*6,500元。
			100,800	執行學生路隊安全導護費，4人*40週*10次*63元。
			67,750	體育班活動參賽報名費等。

# 臺北市地方教育發展基金－臺北市立仁愛國民中學

## 基金用途－一般行政管理計畫明細表

中華民國111年度

單位：新臺幣元

前年度 決算數	上年度 預算數	科 目	本 年 度 預 算 數	說 明
28,669,680	29,198,000	合 計	29,209,000	
26,653,813	26,945,000	用人費用	26,949,000	
17,979,414	17,954,000	正式員額薪資	17,762,000	較上年度預算數17,954,000元，減少192,000元。
14,996,994	15,302,000	職員薪金	15,110,000	教職員24人薪金(詳用人費用彙計表)。
2,385,720	2,160,000	工員工資	2,160,000	工員6人工資(詳用人費用彙計表)。
596,700	492,000	警餉	492,000	校警1人薪金(詳用人費用彙計表)。
28,410		聘僱及兼職人員薪資		
19,032		約僱職員薪金		
9,378		兼職人員酬金		
627,269	847,258	超時工作報酬	838,596	較上年度預算數847,258元，減少8,662元。
627,269	847,258	加班費	838,596	
			819,291	不休假出勤加班費。
			19,305	教職員各項業務加班費(含統籌業務費11,560元)。
4,108,367	4,129,500	獎金	4,089,500	較上年度預算數4,129,500元，減少40,000元。
1,940,717	1,875,000	考績獎金	1,859,000	依考績法規定核發之獎金。
2,167,650	2,254,500	年終獎金	2,230,500	依規定於年節加發之獎金。
1,495,248	1,562,184	退休及卹償金	1,765,348	較上年度預算數1,562,184元，增加203,164元。
1,352,100	1,389,384	職員退休及離職金	1,592,548	提撥退撫基金。
143,148	172,800	工員退休及離職金	172,800	提撥勞工退休準備金。
2,415,105	2,452,058	福利費	2,493,556	較上年度預算數2,452,058元，增加41,498元。
1,706,182	1,615,858	分擔員工保險費	1,672,476	分擔公保、勞保、健保費。
317,579	340,200	員工通勤交通費	325,080	
			143,640	職員及技工、工友上下班交通費，19人*12月*630元。
			181,440	職員及技工、工友上下班交通費，12人*12月*1,260元。
391,344	496,000	其他福利費	496,000	休假旅遊補助費。
1,467,177	1,645,000	服務費用	1,655,000	
648,849	829,684	一般服務費	839,584	較上年度預算數829,684元，增加9,900元。
585,004	767,684	外包費	777,584	

# 臺北市地方教育發展基金－臺北市立仁愛國民中學

## 基金用途－一般行政管理計畫明細表

中華民國111年度

單位：新臺幣元

前年度 決算數	上年度 預算數	科 目	本 年 度 預 算 數	說 明
			200,000	消化超額職工5人(技工、工友)業務外包費。
			577,584	校警勞務外包費，1人*12月*48,132元。
63,845	62,000	體育活動費	62,000	文康活動費，本校編列教職員24人，工員6人，校警1人，合計31人，每人編列2,000元。
692,328	689,316	專業服務費	689,416	較上年度預算數689,316元，增加100元。
3,240		委託考選訓練費		
689,088	689,316	其他專業服務費	689,416	校園安全機械定點、機動巡邏等保全費用。
126,000	126,000	公共關係費	126,000	較上年度預算數126,000元，無增減。
126,000	126,000	公共關係費	126,000	校長特別費，12月*10,500元。
546,690	606,000	材料及用品費	603,000	
546,690	606,000	用品消耗	603,000	較上年度預算數606,000元，減少3,000元。
541,390	602,900	辦公(事務)用品	595,750	
			594,840	統籌業務費計算如下：普通班54班、藝術才能班3班、體育班3班，1,290元*15班*12月=232,200元，810元*15班*12月=145,800元，640元*30班*12月=230,400元，以上合計608,400元，除依實際需求移列加班費11,560元及護理師公會會費2,000元外，其餘如列數。
			910	配合預算編列至千元，增列進位數910元。
5,300	3,100	服裝	7,250	
			1,100	校警皮鞋，1人*1雙*1,100元。
			400	校警服裝配備，1人*400元。
			2,200	校警冬服，1人*1套*2,200元(新增)。
			1,500	校警夏服，1人*1套*1,500元(成立第37年)。
			2,000	校警冬季大衣，1人*1件*2,000元(新增)。
			50	校警襪子，1人*1雙*50元。
2,000	2,000	會費、捐助、補助、分攤、照護、救濟與交流活動費	2,000	
2,000	2,000	會費	2,000	較上年度預算數2,000元，無增減。
2,000	2,000	職業團體會費	2,000	護理師2人公會會費(統籌業務費)。

# 臺北市地方教育發展基金－臺北市立仁愛國民中學

## 基金用途－建築及設備計畫明細表

中華民國111年度

單位：新臺幣元

前年度 決算數	上年度 預算數	科 目	本 年 度 預 算 數	說 明
11,891,006	8,107,000	合計	7,042,000	
11,891,006	8,107,000	購建固定資產、無形資產及非理財 目的之長期投資	7,042,000	
6,130,471	1,831,000	購建固定資產	1,723,000	
6,130,471	1,831,000	一般建築及設備計畫	1,723,000	
		班級設備	481,100	
		購置交通及運輸設備	129,600	
			29,800	汰換雙頻道擴大機組1臺(總務處)。
			99,800	汰換校園監視系統1組(總務處)。
		購置雜項設備	351,500	
			47,000	汰換一對一分離式8.0KW以上冷氣機1臺(輔導室)。
			234,500	汰換家政教室大型烤箱1臺(教務處)。
			70,000	汰換二音路15吋主喇叭，2臺*35,000元(總務處)。
		特殊班設備	48,000	
		購置機械及設備	48,000	
			18,000	新購除濕機(除濕能力：14公升/日)1臺(音樂組)。
			30,000	新購3D列印機1組(數理資優班)。
		資訊設備	1,193,900	
		購置機械及設備	1,193,900	
			836,400	汰換桌上型電腦(含顯示器)，34部*24,600元(電腦專案計畫)。
			82,500	新購筆記型電腦，3部*27,500元(電腦專案計畫)。
			275,000	汰換網路及資訊周邊設備(電腦專案計畫)。
6,130,471	1,831,000	校園設備		
3,355,582	1,763,029	購置機械及設備		
2,774,889	67,971	購置雜項設備		
78,333	36,000	購置無形資產	36,000	

# 臺北市地方教育發展基金－臺北市立仁愛國民中學

## 基金用途－建築及設備計畫明細表

中華民國111年度

單位：新臺幣元

前年度 決算數	上年度 預算數	科 目	本 年 度 預 算 數	說 明
78,333	36,000	一般建築及設備計畫	36,000	
78,333	36,000	資訊設備	36,000	
78,333	36,000	購置電腦軟體	36,000	
			36,000	電腦教學軟體費(電腦專案計畫)。
5,682,202	6,240,000	遞延支出	5,283,000	
5,682,202	6,240,000	一般建築及設備計畫	5,283,000	
		秋瑾樓廁所整修工程	5,283,000	
		遞延修繕房屋建築支出	5,283,000	
			4,833,700	一、施工費。
			352,860	二、委託技術服務費(總包價法)。
			96,440	三、工程管理費(按施工費約2%提列)。
5,682,202	6,240,000	校園整修工程		
5,682,202	6,240,000	遞延修繕房屋建築支出		

本 頁 空 白

# 預 算 參 考 表

# 臺北市地方教育發展基金－臺北市立仁愛國民中學

## 預計平衡表

中華民國111年12月31日

單位：新臺幣千元

109年(前年) 12月31日 決算數	科 目	111年12月31日 預計數	110年12月31日 預計數	比較增減(-)
13,288,691	資產合計	13,276,873	13,281,283	-4,410
13,288,691	資產	13,276,873	13,281,283	-4,410
25,691	流動資產	13,873	18,283	-4,410
23,319	現金	11,501	15,911	-4,410
23,319	銀行存款	11,501	15,911	-4,410
964	應收款項	964	964	
964	其他應收款	964	964	
1,407	預付款項	1,407	1,407	
1,407	預付費用	1,407	1,407	
11,918	投資、長期應收款項、貸墊款及準備金	11,918	11,918	
11,918	準備金	11,918	11,918	
7,145	退休及離職準備金	7,145	7,145	
4,772	其他準備金	4,772	4,772	
13,251,082	其他資產	13,251,082	13,251,082	
13,251,082	什項資產	13,251,082	13,251,082	
566	暫付及待結轉帳項	566	566	
13,250,516	代管資產	13,250,516	13,250,516	
13,288,691	負債及基金餘額合計	13,276,873	13,281,283	-4,410
13,270,736	負債	13,270,736	13,270,736	
7,099	流動負債	7,099	7,099	
7,089	應付款項	7,089	7,089	
6,198	應付代收款	6,198	6,198	
891	應付費用	891	891	
10	預收款項	10	10	
10	預收收入	10	10	
13,263,637	其他負債	13,263,637	13,263,637	
13,263,637	什項負債	13,263,637	13,263,637	
5,349	存入保證金	5,349	5,349	
7,145	應付退休及離職金	7,145	7,145	
13,250,516	應付代管資產	13,250,516	13,250,516	
626	暫收及待結轉帳項	626	626	
17,955	基金餘額	6,137	10,547	-4,410
17,955	基金餘額	6,137	10,547	-4,410
17,955	基金餘額	6,137	10,547	-4,410
17,955	累積餘額	6,137	10,547	-4,410

註：1.信託代理與保證資產(負債)前年度決算數630,000元，上年度預計數630,000元，本年度預計數630,000元。2.或有資產(負債)0元。3.本基金自93年度起，本固定項目分開原則，將屬長期固定帳項，包括固定資產20,778,398元、無形資產491,260元及長期債務0元等，另立帳類管理，未納入本表。



## 臺北市地方教育發展基金

## 各項費用

中華民國

前年度 決算數	上年度 預算數	計畫別		合計	國民教育計畫
		用途別科目			
392,075,560	381,381,000	合計		383,222,000	346,971,000
359,551,113	347,761,000	用人費用		357,692,000	330,743,000
155,163,778	141,566,000	正式員額薪資		147,986,000	130,224,000
152,181,358	138,914,000	職員薪金		145,334,000	130,224,000
2,385,720	2,160,000	工員工資		2,160,000	
596,700	492,000	警餉		492,000	
6,816,485	7,033,836	聘僱及兼職人員薪資		6,938,796	6,938,796
661,440	634,476	聘用人員薪金		634,476	634,476
800,099		約僱職員薪金			
5,354,946	6,399,360	兼職人員酬金		6,304,320	6,304,320
1,460,733	2,343,936	超時工作報酬		1,764,840	926,244
1,460,733	2,343,936	加班費		1,764,840	926,244
32,926,998	36,742,310	獎金		39,610,810	35,521,310
13,786,878	18,957,000	考績獎金		21,023,000	19,164,000
19,140,120	17,785,310	年終獎金		18,587,810	16,357,310
142,551,400	142,128,648	退休及卹償金		142,498,708	140,733,360
142,408,252	141,955,848	職員退休及離職金		142,325,908	140,733,360
143,148	172,800	工員退休及離職金		172,800	
20,631,719	17,946,270	福利費		18,892,846	16,399,290
14,936,534	12,150,238	分擔員工保險費		13,138,308	11,465,832
160,000	400,400	傷病醫藥費		267,900	267,900
1,716,585	2,032,380	員工通勤交通費		1,706,460	1,381,380
3,818,600	3,363,252	其他福利費		3,780,178	3,284,178
10,897,469	14,667,000	服務費用		11,991,000	10,336,000
2,950,049	2,849,465	水電費		2,288,666	2,288,666
2,685,344	2,700,000	工作場所電費		2,200,000	2,200,000
264,705	149,465	工作場所水費		88,666	88,666
193,658	159,620	郵電費		150,940	150,940
55,200	33,000	郵費		55,780	55,780
138,458	126,620	電話費		95,160	95,160
407,643	551,430	旅運費		276,760	276,760

# 一臺北市立仁愛國民中學

## 彙計表

111年度

單位：新臺幣元

一般行政管理計畫	建築及設備計畫				
29,209,000	7,042,000				
26,949,000					
17,762,000					
15,110,000					
2,160,000					
492,000					
838,596					
838,596					
4,089,500					
1,859,000					
2,230,500					
1,765,348					
1,592,548					
172,800					
2,493,556					
1,672,476					
325,080					
496,000					
1,655,000					

## 臺北市地方教育發展基金

## 各項費用

中華民國

前年度 決算數	上年度 預算數	計畫別		合計	國民教育計畫
		用途別科目			
256,535	256,890	國內旅費		242,240	242,240
12,000		國外旅費			
108,600	102,000	貨物運費		29,000	29,000
30,508	192,540	其他旅運費		5,520	5,520
386,012	410,155	印刷裝訂與廣告費		244,360	244,360
386,012	410,155	印刷及裝訂費		244,360	244,360
2,076,887	2,535,800	修理保養及保固費		2,427,800	2,427,800
1,325,172	1,443,000	一般房屋修護費		1,420,000	1,420,000
351,240	540,120	機械及設備修護費		540,120	540,120
400,475	552,680	雜項設備修護費		467,680	467,680
1,265,069	1,895,044	一般服務費		1,753,688	914,104
24,968	15,216	佣金、匯費、經理費及手續費		16,104	16,104
775,694	1,356,684	外包費		1,357,584	580,000
73,382	137,144	計時與計件人員酬金			
391,025	386,000	體育活動費		380,000	318,000
3,492,151	6,139,486	專業服務費		4,722,786	4,033,370
2,339,673	4,913,200	講課鐘點、稿費、出席審查及查詢費		3,552,200	3,552,200
46,000	40,400	委託檢驗(定)試驗認證費		39,200	39,200
3,240		委託考選訓練費			
	5,770	試務甄選費		2,770	2,770
78,750	42,000	電腦軟體服務費			
1,024,488	1,138,116	其他專業服務費		1,128,616	439,200
126,000	126,000	公共關係費		126,000	
126,000	126,000	公共關係費		126,000	
6,964,061	7,290,000	材料及用品費		3,471,000	2,868,000
3,673,528	2,028,789	使用材料費		604,420	604,420
3,673,528	2,028,789	設備零件		604,420	604,420
3,290,533	5,261,211	用品消耗		2,866,580	2,263,580
790,016	1,626,930	辦公(事務)用品		786,430	190,680
114,048	55,500	報章雜誌		45,500	45,500
98,600	100,000	農業與園藝用品及環境美化費		100,000	100,000

一 臺北市立仁愛國民中學

彙計表

111年度

單位：新臺幣元

一般行政管理計畫	建築及設備計畫				
839,584					
777,584					
62,000					
689,416					
689,416					
126,000					
126,000					
603,000					
603,000					
595,750					

## 臺北市地方教育發展基金

## 各項費用

中華民國

前年度 決算數	上年度 預算數	計畫別		合計	國民教育計畫
		用途別科目			
50,300	48,100	服裝		43,250	36,000
53,000	51,000	醫療用品(非醫療院所使用)		49,000	49,000
2,184,569	3,379,681	其他用品消耗		1,842,400	1,842,400
122,654	113,000	租金、償債、利息及相關手續費		111,000	111,000
	9,000	地租及水租		9,000	9,000
	9,000	場地租金		9,000	9,000
42,854	21,320	交通及運輸設備租金		22,200	22,200
42,854	21,320	車租		22,200	22,200
79,800	82,680	雜項設備租金		79,800	79,800
79,800	82,680	雜項設備租金		79,800	79,800
11,891,006	8,107,000	購建固定資產、無形資產及非理財目的 之長期投資		7,042,000	
6,130,471	1,831,000	購建固定資產		1,723,000	
3,355,582	1,763,029	購置機械及設備		1,241,900	
		購置交通及運輸設備		129,600	
2,774,889	67,971	購置雜項設備		351,500	
78,333	36,000	購置無形資產		36,000	
78,333	36,000	購置電腦軟體		36,000	
5,682,202	6,240,000	遞延支出		5,283,000	
5,682,202	6,240,000	遞延修繕房屋建築支出		5,283,000	
279,852	296,000	稅捐及規費(強制費)		296,000	296,000
182,131	188,105	土地稅		188,105	188,105
182,131	188,105	一般土地地價稅		188,105	188,105
88,089	97,575	房屋稅		97,575	97,575
88,089	97,575	一般房屋稅		97,575	97,575
9,632	10,320	消費與行為稅		10,320	10,320
9,632	10,320	營業稅		10,320	10,320
1,701,982	2,344,000	會費、捐助、補助、分攤、照護、救濟 與交流活動費		2,036,000	2,034,000
2,000	2,000	會費		2,000	
2,000	2,000	職業團體會費		2,000	
134,000	884,000	捐助、補助與獎助		130,000	130,000
134,000	132,000	獎助學員生給與		130,000	130,000

一 臺北市立仁愛國民中學

彙計表

111年度

單位：新臺幣元

一般行政管理計畫	建築及設備計畫				
7,250	7,042,000 1,723,000 1,241,900 129,600 351,500 36,000 36,000 5,283,000 5,283,000				
2,000					
2,000					
2,000					

臺北市地方教育發展基金

各項費用

中華民國

前年度 決算數	上年度 預算數	計畫別	合計	國民教育計畫
		用途別科目		
	752,000	其他捐助、補助與獎助		
1,565,982	1,458,000	補貼、獎勵、慰問、照護與救濟	1,904,000	1,904,000
137,634	28,800	獎勵費用	142,800	142,800
1,428,348	1,429,200	其他補貼、獎勵、慰問、照護與救濟	1,761,200	1,761,200
667,423	803,000	其他	583,000	583,000
667,423	803,000	其他支出	583,000	583,000
667,423	803,000	其他	583,000	583,000

一臺北市立仁愛國民中學

彙計表

111年度

單位：新臺幣元

一般行政管理計畫	建築及設備計畫				



# 臺北市地方教育發展基金－臺北市立仁愛國民中學

## 員工人數彙計表

中華民國111年度

單位：人

計 畫 及 項 目	上年度最高可 進用員額數	本年度 增減(-)數	本年度最高可 進用員額數	說 明
合計	193	-3	190	
國民教育計畫部分	162	-3	159	
職員	161	-3	158	
聘用	1		1	
一般行政管理計畫部分	31		31	
職員	24		24	
駐衛警	1		1	
技工	3		3	
工友	3		3	

註：1.本表約僱、聘用係指奉准有案之約聘僱人員。

2.外包費編列校警外包1人、消化超額職工業務外包費、開放學校場地夜間及假日保全費、清潔外包費等，計135萬7,584元。

本 頁 空 白

# 臺北市地方教育發展基金

## 用人費用

中華民國

計畫及項目	合計	正式 員額 薪資	聘僱 人員 薪資	超時 工作 報酬	津貼	獎 金		
						年終獎金	考績獎金	其他
合計	357,692,000	147,986,000	634,476	1,764,840		18,587,810	21,023,000	
國民教育計畫	330,743,000	130,224,000	634,476	926,244		16,357,310	19,164,000	
職員薪金	130,224,000	130,224,000						
聘用人員薪金	634,476		634,476					
兼職人員酬金	6,304,320							
加班費	926,244			926,244				
考績獎金	19,164,000						19,164,000	
年終獎金	16,357,310					16,357,310		
職員退休及離職金	140,733,360							
分擔員工保險費	11,465,832							
傷病醫藥費	267,900							
員工通勤交通費	1,381,380							
其他福利費	3,284,178							
一般行政管理計畫	26,949,000	17,762,000		838,596		2,230,500	1,859,000	
職員薪金	15,110,000	15,110,000						
工員工資	2,160,000	2,160,000						
警餉	492,000	492,000						
加班費	838,596			838,596				
考績獎金	1,859,000						1,859,000	
年終獎金	2,230,500					2,230,500		
職員退休及離職金	1,592,548							

一臺北市立仁愛國民中學

彙計表

111年度

單位：新臺幣元

退休及卹償金		資遣費	福 利 費					提繳費	兼任 人員 用人 費用
退休金	卹償金		分擔 保險費	傷病 醫藥費	提撥 福利金	員工通勤 交通費	其他		
142,498,708			13,138,308	267,900		1,706,460	3,780,178	6,304,320	
140,733,360			11,465,832	267,900		1,381,380	3,284,178	6,304,320	
140,733,360			11,465,832	267,900		1,381,380	3,284,178	6,304,320	
1,765,348			1,672,476			325,080	496,000		
1,592,548									

# 臺北市地方教育發展基金

## 用人費用

中華民國

計畫及項目	合計	正式 員額 薪資	聘僱 人員 薪資	超時 工作 報酬	津貼	獎 金		
						年終獎金	考績獎金	其他
工員退休 及離職金	172,800							
分擔員工 保險費	1,672,476							
員工通勤 交通費	325,080							
其他福利 費	496,000							

註：1.本表兼任人員用人費用，係學校教職員兼課或請假代課鐘點費。2.外包費編列校警外包1人、消化超額職工業務外包費、開放學校場地夜間及假日保全費、清潔外包費等，計135萬7,584元。

—臺北市立仁愛國民中學

彙計表

111年度

單位：新臺幣元

退休及卹償金		資遣費	福 利 費					提繳費	兼任 人員 用人 費用
退休金	卹償金		分擔 保險費	傷病 醫藥費	提撥 福利金	員工通勤 交通費	其他		
172,800			1,672,476			325,080	496,000		

臺北市地方教育發展基金

聘用及約僱

中華民國

區分及職稱	人數	擔任工作	聘用或約僱 起訖期間	薪點	年需經費
合計	1				886,595
聘用人員小計	1				886,595
專業人員	1				886,595
聘用人員(424)	1	學校社工師辦理校園三級 預防工作	111/1/1-111/12/31	424	886,595

—臺北市立仁愛國民中學

人員明細表

111年度

單位：新臺幣元

小計	月 支			離職 儲金	經費來源 及其科目
	折合 金額	勞保 保險費	健康 保險費		
52,873	52,873				國民教育計畫



# 臺北市地方教育發展基金－臺北市立仁愛國民中學

## 單位（或計畫）成本分析表

中華民國111年度

單位：新臺幣千元

計畫別	單位	單位成本(元)或 平均利(費)率	數量	預算數	說明
合計				383,222	
國民教育計畫				346,971	
一般行政管理計畫				29,209	
建築及設備計畫				7,042	

# 臺北市地方教育發展基金－臺北市立仁愛國民中學

## 5年來主要業務計畫分析表

中華民國111年度

單位：新臺幣千元

年度及項目	單位	數量	單位成本(元)或 平均利(費)率	金額	說明
(本)年度預算數					
國民教育計畫				346,971	
(上)年度預算數					
國民教育計畫				344,076	
(前)年度決算數					
國民教育計畫				351,515	
(108)年度決算數					
國民教育計畫				348,192	
(107)年度決算數					
國民教育計畫				345,688	

臺北市地方教育發展基金－臺北市立仁愛國民中學

資本資產明細表

中華民國111年度

單位：新臺幣千元

項 目	取得成本 (期初餘額)	以前年度 累計折舊/ 長期投資 評 價	本 年 度 變 動				本年度累計折 舊/長期投資 評價變動數	期末餘額	
			增加		減少				主要增減 原因說明
			金額	類型	金額	類型			
合計	111,957	81,636	1,759		283		10,528	21,270	
土地改良物	3,963	3,923						40	
機械及設備	69,716	49,975	1,242	增置			8,255	12,729	
交通及運輸 設備	2,601	2,443	130	增置			89	198	
雜項設備	34,939	25,295	352	增置			2,184	7,812	
電腦軟體	738		36	增置	283	無形資 產攤銷		491	