

中華民國 113 年度 4-0501222

臺北市總預算案

臺北市政府教育局主管

臺北市地方教育發展基金

臺北市立仁愛國民中學附屬單位預算之分預算

(特別收入基金)

臺北市立仁愛國民中學編

臺北市地方教育發展基金－臺北市立仁愛國民中學

目次

中華民國113年度

一、財務摘要	第 1 頁
二、業務計畫及預算概要	第 3 -11 頁
三、預算主要表	
(一) 基金來源、用途及餘絀預計表	第 13 頁
(二) 現金流量預計表	第 14 頁
四、預算明細表	
(一) 基金來源－違規罰款收入明細表	第 15 頁
(二) 基金來源－服務收入明細表	第 16 頁
(三) 基金來源－財產處分收入明細表	第 17 頁
(四) 基金來源－租金收入明細表	第 18 頁
(五) 基金來源－其他財產收入明細表	第 19 頁
(六) 基金來源－公庫撥款收入明細表	第 20 頁
(七) 基金來源－雜項收入明細表	第 21 頁
(八) 基金用途－國民教育計畫明細表	第 22 -37 頁
(九) 基金用途－一般行政管理計畫明細表	第 38 -39 頁
(十) 基金用途－建築及設備計畫明細表	第 40 -41 頁
五、預算參考表	
(一) 預計平衡表	第 43 頁
(二) 各項費用彙計表	第 44 -51 頁
(三) 員工人數彙計表	第 52 頁
(四) 用人費用彙計表	第 54 -55 頁
(五) 聘用及約僱人員明細表	第 56 -57 頁
(六) 單位（或計畫）成本分析表	第 58 頁

臺北市地方教育發展基金－臺北市立仁愛國民中學

目 次

中華民國113年度

(七) 5年來主要業務計畫分析表	第 59 頁
(八) 新興計畫分年資金需求表	第 60 –61 頁
(九) 資本資產明細表	第 62 頁

臺北市地方教育發展基金－臺北市立仁愛國民中學

財務摘要

中華民國113年度

單位：新臺幣千元

項 目	本 年 度	上 年 度	比較增減數	%
經營成績：				
基金來源	407,852	392,679	15,173	3.86
基金用途	407,991	397,900	10,091	2.54
賸餘(短絀)	-139	-5,221	5,082	--
餘絀情形：				
基金餘額	4,556	4,695	-139	-2.96
現金流量(註)：				
現金及約當現金之淨增(減)	-139	-5,221	5,082	--

附註：現金流量係採現金及約當現金基礎，包括現金及自投資日起3個月內到期或清償之債權證券。

本 頁 空 白

業務計畫及預算概要

臺北市地方教育發展基金 - 臺北市立仁愛國民中學

業務計畫及預算概要

中華民國 113 年度

壹、基金概況

一、設立宗旨及願景：

- (一) 本校遵照憲法第 158 條及 160 條規定，教育文化應發展國民之民族精神、自治精神，國民道德與健全體格、科學及生活智能，以培養八大學習領域及十大基本能力。
- (二) 本校自 91 年度起依教育經費編列與管理法第 13 條規定設置「臺北市地方教育發展基金」，以促進教育健全發展，提昇教育經費運用績效。
- (三) 本校秉持「以學生學習為中心」的理念為教育使命，在課程與教學以「由下而上」的改變，希望「以學生為主體」及「生活經驗」為重心，冀望每位仁中的孩子都能在具備本校學生圖像的 5C 能力下，尋找到可展現自我能力的舞台，成就自己的一片天空，並具備國際視野與領導溝通之帶得走的能力。

二、施政重點：

- (一) 開啟多元智慧：尊重每個學生獨特的個性，以多元智慧的觀點協助他找到生命的亮點，肯定天生我才必有用，能知於學，樂於學。
- (二) 培養生活能力：培養學生帶得走的公民關鍵能力，強化自我管理、閱讀理解、理性批判、問題解決、奉獻服務、溝通表達等核心素養。
- (三) 蘊育人文情懷：在溫馨開放的校園文化中，孕育人文情懷，學會尊重、包容；建構生命的價值、完成人性的開展。
- (四) 建置溫馨民主的校園文化：
 1. 以參與式管理、落實行政、教師會、家長會三者的良性互動。
 2. 以學生第一，教學優先的觀念提昇行政服務效率。
 3. 放下威權心態，開啟校園民主之風氣。
- (五) 推動適性教學：
 1. 落實校本課程理念，採多元化、活潑化的教學及評量。
 2. 運用校內、外資源，加強多元學習能力。
 3. 關懷相對弱勢學生之教學及輔導。
 4. 推動行動學習，充實學生運用資訊之知能，並提昇教師運用學習載具教學之能力。
- (六) 辦理發展性的訓輔活動：

臺北市地方教育發展基金－臺北市立仁愛國民中學

業務計畫及預算概要

中華民國 113 年度

1. 辦理各項活動、競賽及展演。
2. 推動校內外學習服務。
3. 發展績優社團及校隊，如武術隊、跆拳道隊、籃球隊、足球隊、游泳隊、射擊隊等。
4. 加強新興領域教育的辦理，並融入各領域教學以收成效。

三、組織概況：

本校設置校長 1 人，綜理全校校務，下設教務處、學生事務處、總務處、輔導室、會計室及人事室等單位。

內部分層業務如下：

(一) 教務處：秉承校長之命，辦理全校教務事項。

1. 教學組：掌理課程編排、課業考查、學藝競賽、教學研究、教師進修、差假、教師調代課及缺補課之查核等事項。
2. 註冊組：掌理註冊、編班、轉學、學籍保管、各項獎助學金補助及成績考查等有關學籍事項。
3. 設備組：掌理教科書編選、教學用具之管理、保管及出版學校刊物等事項。
4. 資訊組：掌理電腦設備及區域網路之管理、保管等事項。

(二) 學生事務處：秉承校長之命，辦理全校學生事務事項。

1. 訓育組：掌理訓育計畫之擬定及辦理各類訓育等活動。
2. 體育組：掌理學生體育活動、體格鍛鍊等事項。
3. 生教組：掌理學生日常生活常規，辦理交通導護各項事項。
4. 衛生組：掌理健康檢查，個人及環境衛生檢查、保健等事項。

(三) 總務處：秉承校長之命，辦理全校總務事項。

1. 事務組：掌理校舍、校具、財產、物品採購保管、工程發包、監工及驗收。
2. 文書組：掌理文件收發登錄、撰擬繕校、典守學校印信、檔案保管、整理各項會議紀錄及校史等事項。
3. 出納組：掌理現金、零用金、票據、契約之保管等收支事項，辦理員工薪津發放及各項扣繳單據證明等。

(四) 輔導室：秉承校長之命，辦理全校學生學習輔導、生活輔導、生涯輔導等事項。

臺北市地方教育發展基金 - 臺北市立仁愛國民中學

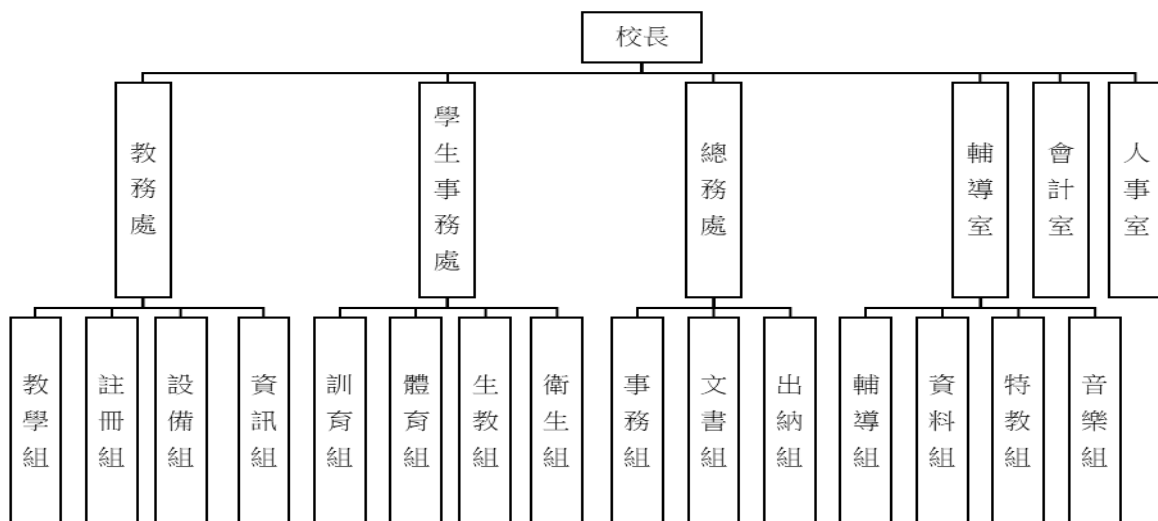
業務計畫及預算概要

中華民國 113 年度

1. 輔導組：掌理學生個案建立、學習輔導、生活輔導、生涯輔導及兩性教育、親職教育等事項。
2. 資料組：辦理輔導資料搜集建檔、組訓愛心家長、實施測驗、社區人力整合、出版親職刊物等事項。
3. 特教組：擬訂特殊教育計畫章則、親師輔導諮詢、特教班甄選鑑別、實施各項診斷測驗、特教學生追蹤輔導等事項。
4. 音樂組：掌理音樂班學生甄選鑑別、安置、輔導、生涯規劃等事項。

(五) 會計室：秉承上級主計機關之監督與指導，並受校長之指揮，依法辦理歲計、會計、統計等事項。

(六) 人事室：秉承上級人事機關之監督與指導，並受校長之指揮，依法辦理人事管理查核等事項。



四、基金歸類及屬性：

本校地方教育發展基金依據教育經費編列與管理法第 13 條規定設置，本基金為預算法第 4 條第 1 項第 2 款第 5 目所定之特別收入基金，以本府教育局為管理機關。

臺北市地方教育發展基金 - 臺北市立仁愛國民中學

業務計畫及預算概要

中華民國 113 年度

貳、業務計畫

一、基金來源：

單位：新臺幣千元

業務計畫	本年度預算數	實施內容
徵收及依法分配收入	10	本年度預計收取廠商履約逾期罰款等收入。
勞務收入	15	本年度預計收取教師甄選報名費收入。
財產收入	2,380	本年度預計辦理運動設施場館委外營運之土地租金收入、財產報廢變賣之殘值收入、教職員工停車收入、開放夜間及假日停車場收入、校園場地開放收入、合作社場地使用收入等。
政府撥入收入	404,882	本年度預計由公庫撥入數。
其他收入	565	本年度預計收取數位學生證補卡及太陽光電發電設備售電回饋金等收入。

二、基金用途：

單位：新臺幣千元

業務計畫	本年度預算數	實施內容
國民教育計畫	393,894	本年度預計辦理教學事項為： 1. 各項教學、學生事務及輔導等業務。 2. 新購教具教具及各領域教學設備，充實各領域教材及用具。 3. 革新教學方法，提高教學效能。 4. 教師甄選業務、指定活動等項目。
一般行政管理計畫	2,352	本年度預計辦理事項為： 1. 綜理學校總務、人事、會計等業務。 2. 配合校務推動行政處室支援工作，進而增進校務運作。
建築及設備計畫	11,745	本年度預計辦理事項為： 1. 購置各領域教學課程所需教學設備、圖書館典藏之圖書。 2. 辦理懷生樓及秋瑾樓廁所整修工程。 3. 辦理仁愛國中及仁愛國小校園整體改建工程(第一期) (委託技術服務)

臺北市地方教育發展基金 - 臺北市立仁愛國民中學

業務計畫及預算概要

中華民國 113 年度

			費)，為 113-118 年度連續性工程，總委託技術服務費 6,980 萬 6 千元，連同 105 年度執行先期規劃費 87 萬元、110 年度執行綜合規劃費 100 萬元，總計畫共 7,167 萬 6 千元，本年度編列第 1 年經費 100 萬元，餘 6,880 萬 6 千元編列於以後年度，各年度資金需求詳如新興計畫分年資金需求表。
--	--	--	--

參、預算概要

一、基金來源及用途之預計：

(一) 本年度基金來源：

違規罰款收入 1 萬元、服務收入 1 萬 5 千元、財產處分收入 2 萬 4 千元、租金收入 63 萬元、其他財產收入 172 萬 6 千元、公庫撥款收入 4 億 488 萬 2 千元、雜項收入 56 萬 5 千元，本年度基金來源 4 億 785 萬 2 千元，較上年度預算數 3 億 9,267 萬 9 千元，增加 1,517 萬 3 千元，約 3.86%，主要係公庫撥款收入增編所致。

(二) 本年度基金用途：

國民教育計畫 3 億 9,389 萬 4 千元，一般行政管理計畫 235 萬 2 千元，建築及設備計畫 1,174 萬 5 千元，本年度基金用途 4 億 799 萬 1 千元，較上年度預算數 3 億 9,790 萬元，增加 1,009 萬 1 千元，約 2.54%，主要係用人費用增編所致。

二、基金餘絀之預計：

本年度基金來源及用途相抵後，差短 13 萬 9 千元，較上年度預算數差短 522 萬 1 千元，減少 508 萬 2 千元，將移用以前基金餘額支應。

三、現金流量之預計：

本年度業務活動淨現金流出 13 萬 9 千元。

四、補辦預算事項：詳補辦預算明細表

(一) 固定資產之建設改良擴充 50 萬 8 千元

1.111 年度教育部補助國中學術性向資優班設施設備經費 3 萬 5 千元。

2.111 年度教育部補助高級中等以下學校推動高爾夫運動實施計畫 6

臺北市地方教育發展基金 - 臺北市立仁愛國民中學

業務計畫及預算概要

中華民國 113 年度

萬 5 千元。

3.112 年度教育部補助藝術才能班教學設備經費 17 萬 8 千元。

4.112 年度教育局學校設施改善準備，補助全國中等學校運動會所需設施設備計畫，內屬設備部分移列固定資產 23 萬元。

肆、以前年度計畫實施成果概述：

一、前（111）年度計畫實施成果概述：

業務計畫	實施概況	實施成果
勞務收入	本年度預計收取教師甄選報名費收入。	本年度已收取教師甄選報名費 1 萬 1 千元。
財產收入	本年度預計辦理運動設施場館委外營運之土地租金收入、財產報廢變賣之殘值收入、教職員工停車收入、開放夜間及假日停車場收入、校園場地開放收入、合作社場地使用收入等。	本年度已辦理運動設施場館委外營運收取土地租金收入 51 萬元，已收取財產報廢變賣殘值收入 5 千元，教職員工停車收入 8 萬 1 千元、開放夜間及假日停車場收入 12 萬 7 千元、校園場地開放收入 109 萬 3 千元、合作社場地使用收入 4 萬 7 千元等。
政府撥入收入	本年度預計由公庫撥入數。	本年度已收取公庫撥入數 3 億 8,851 萬 3 千元及教育部之補助計畫 724 萬 3 千元。
其他收入	本年度預計收取數位學生證補卡、太陽光電發電設備售電回饋金等收入。	本年度已收取數位學生證補卡及太陽光電發電設備售電回饋金等收入 71 萬元。
國民教育計畫	本年度預計辦理教學事項為： 1. 辦理各項教學、學生事務及輔導等業務。 2. 新購教具、圖書等各領域教學設備，充實各領域教材及用具。 3. 革新教學方法，提高教	結合行動學習智慧校園，深耕閱讀，探究實作科學辦理智慧教室創新教學成果展，視力保健 VR 公開授課觀摩，經典閱讀，科學展覽，數位學習，參與智慧城市展覽等，善用 e 化行動學習，實施「翻轉教學」、推

臺北市地方教育發展基金 - 臺北市立仁愛國民中學

業務計畫及預算概要

中華民國 113 年度

	學效能。 4. 辦理教師甄選、指定活動等項目。	動備、觀、議課、發展教師教學專業，落實以「學生為學習中心」之理念，成為科技融入教學創新的典範學校。
一般行政管理計畫	本年度預計辦理事項為： 1. 綜理學校總務、人事、會計等業務。 2. 配合校務推動行政處室支援工作，進而增進校務運作。	綜理學校總務、人事、會計等業務，並配合校務推動行政處室支援工作，進而增進校務運作，達成預期目標。
建築及設備計畫	本年度預計辦理事項為： 1. 購置各領域教學課程所需教學設備。 2. 辦理秋瑾樓廁所整修工程。 3. 辦理運動場暨跑道整修工程。	1. 購置各領域教學課程所需教學設備。 2. 辦理秋瑾樓廁所整修工程。 3. 辦理運動場暨跑道整修工程。

二、上年度已過期間（112 年 1 月 1 日至 6 月 30 日止）計畫實施成果概述：

業務計畫	實施概況	實施成果
徵收及依法分配收入	本年度截至 6 月 30 日止預計收取廠商履約逾期罰款收入。	本年度截至 6 月 30 日止已收取廠商履約逾期罰款收入 6 千元。
勞務收入	本年度截至 6 月 30 日止預計收取教師甄選報名費收入。	本年度截至 6 月 30 日止已收取教師甄選報名費 1 萬元。
財產收入	本年度截至 6 月 30 日止預計辦理運動設施場館委外營運之土地租金收入、財產報廢變賣之殘值收入、教職員工停車收入、開放夜間及假日停車場收入、校園場地開放收入、合作社場地使用收入等。	本年度截至 6 月 30 日止已辦理運動設施場館委外營運收取土地租金 32 萬 4 千元、已收取教職員工停車收入 7 萬 8 千元、開放夜間及假日停車場收入 8 萬 5 千元、校園場地開放收入 113 萬 1 千元、合作社場地使用收入 3 萬 3 千元等。
政府撥入收入	本年度截至 6 月 30 日止預	本年度截至 6 月 30 日止已

臺北市地方教育發展基金 - 臺北市立仁愛國民中學

業務計畫及預算概要

中華民國 113 年度

	計公庫撥入數。	收取公庫撥入數 2 億 1,978 萬 6 千元及教育部之補助計畫 391 萬 9 千元。
其他收入	本年度截至 6 月 30 日止預計收取數位學生證補卡及太陽光電發電設備售電回饋金等收入。	本年度截至 6 月 30 日止已收取數位學生證補卡及太陽光電發電設備售電回饋金等收入 12 萬 6 千元。
國民教育計畫	本年度截至 6 月 30 日止預計辦理教學事項為： 1. 辦理各項教學、學生事務及輔導等業務。 2. 新購教具及各領域教學設備，充實各領域教材及用具。 3. 革新教學方法，提高教學效能。 4. 辦理教師甄選、指定活動等項目。	結合行動學習智慧校園，行動學習，深耕閱讀，探究實作科學辦理智慧教室創新教學成果展，視力保健VR 公開授課觀摩，經典閱讀，科學展覽，數位學習，參與智慧城市展覽等，善用e化行動學習，實施「翻轉教學」、推動備、觀、議課、發展教師教學專業，落實以「學生為學習中心」之理念，成為科技融入教學創新的典範學校。
一般行政管理計畫	本年度截至 6 月 30 日止預計辦理事項為： 1. 綜理學校總務、人事、會計等業務。 2. 配合校務推動行政處室支援工作，進而增進校務運作。	持續辦理學校總務、人事、會計等業務，並配合校務推動行政處室支援工作，進而增進校務運作，以達成預期目標。
建築及設備計畫	本年度截至 6 月 30 日止預計辦理事項為： 1. 購置各領域教學課程所需教學設備招標作業。 2. 辦理成功樓廁所整修工程之建築師及工程招標作業。	1. 購置各領域教學課程所需教學設備招標作業。 2. 辦理成功樓廁所整修工程之建築師及工程招標作業。

臺北市地方教育發展基金－臺北市立仁愛國民中學

補辦預算明細表

中華民國113年度

單位：新臺幣元

項 目	金額	辦理年度	說 明
合計	508,000		
固定資產之建設改良擴充	508,000		
購置機械及設備	81,000	111	
感應器小車	14,000		教育部補助國中學術性向資優班設施設備經費。
1.2m組合軌道	11,000		教育部補助國中學術性向資優班設施設備經費。
加速度感應器	10,000		教育部補助國中學術性向資優班設施設備經費。
Power Swing專用電腦	26,000		教育部補助111年高級中等以下學校推動高爾夫運動實施計畫經費。
50吋液晶電視(含落地架)	20,000		教育部補助111年高級中等以下學校推動高爾夫運動實施計畫經費。
購置雜項設備	19,000	111	
推桿練習組	19,000		教育部補助111年高級中等以下學校推動高爾夫運動實施計畫經費。
購置交通及運輸設備	178,000	112	
鋼琴搬運車	178,000		教育部補助藝術才能班教學設備經費。
購置雜項設備	230,000	112	
新式麗波墊	230,000		教育局學校設施改善準備，補助全國中等學校運動會所需設施設備經費計畫，內屬設備部分移列固定資產。

備註：各基金依預算法第88條規定補辦預算，應確係不及編入年度預算，且因經營環境發生重大變遷或正常業務(含執行中央補助款項目)之確實需要，並經主管機關核轉本府核准先行辦理者；不具急迫性之事項，仍應儘可能納入預算辦理。

本 頁 空 白

預算主要表

臺北市地方教育發展基金－臺北市立仁愛國民中學

基金來源、用途及餘絀預計表

中華民國113年度

單位：新臺幣千元

前年度決算數	項 目	本年度預算數	上年度預算數	比較增減（－）
398,340	基金來源	407,852	392,679	15,173
	徵收及依法分配收入	10		10
	違規罰款收入	10		10
11	勞務收入	15	15	
11	服務收入	15	15	
1,863	財產收入	2,380	2,386	-6
5	財產處分收入	24	30	-6
510	租金收入	630	630	
1,348	其他財產收入	1,726	1,726	
395,756	政府撥入收入	404,882	389,850	15,032
388,513	公庫撥款收入	404,882	389,850	15,032
7,243	政府其他撥入收入			
710	其他收入	565	428	137
710	雜項收入	565	428	137
403,040	基金用途	407,991	397,900	10,091
388,044	國民教育計畫	393,894	386,066	7,828
2,112	一般行政管理計畫	2,352	2,281	71
12,885	建築及設備計畫	11,745	9,553	2,192
-4,700	本期賸餘(短絀)	-139	-5,221	5,082
14,616	期初基金餘額	4,695	10,206	-5,511
9,916	期末基金餘額	4,556	4,985	-429

註：前年度決算數細數之和與總數或略有出入，係四捨五入關係，以下各表同。

臺北市地方教育發展基金－臺北市立仁愛國民中學

現金流量預計表

中華民國113年度

單位：新臺幣千元

項 目	本 預	年 算	度 數	說 明
業務活動之現金流量				
本期賸餘(短絀)			-139	
業務活動之淨現金流入(流出)			-139	
其他活動之現金流量				
其他活動之淨現金流入(流出)				
現金及約當現金之淨增(淨減)			-139	
期初現金及約當現金			19,292	
期末現金及約當現金			19,153	

註：本表係採現金及約當現金基礎，包括現金及自投資日起3個月內到期或清償之債權證券。

預算明細表

臺北市地方教育發展基金－臺北市立仁愛國民中學

基金來源－違規罰款收入明細表

中華民國113年度

單位：新臺幣元

科 目	單 位	本 年 度 預 算 數			說 明
		數 量 業 務 量	利(費)率	金 額	
合計				10,000	
違規罰款收入	年	1	10,000	10,000 10,000	較上年度預算數0元，增加10,000元。 廠商履約逾期罰款收入(新增)。

臺北市地方教育發展基金－臺北市立仁愛國民中學

基金來源－服務收入明細表

中華民國113年度

單位：新臺幣元

科 目	單 位	本 年 度 預 算 數			說 明
		數 量 業 務 量	利(費)率	金 額	
合計				15,000	
服務收入	人	50	300	15,000	較上年度預算數15,000元，無增減。 教師甄選報名費收入。
				15,000	

臺北市地方教育發展基金－臺北市立仁愛國民中學

基金來源－財產處分收入明細表

中華民國113年度

單位：新臺幣元

科 目	單位	本 年 度 預 算 數			說 明
		數量 業務量	利(費)率	金 額	
合計				24,000	
財產處分收入	年	1	24,000	24,000	較上年度預算數30,000元，減少6,000元。 財產、物品報廢殘值收入。

臺北市地方教育發展基金－臺北市立仁愛國民中學

基金來源－租金收入明細表

中華民國113年度

單位：新臺幣元

科 目	單 位	本 年 度 預 算 數			說 明
		數 量 業 務 量	利(費)率	金 額	
合計 租金收入	年	1	630,000	630,000 630,000 630,000	較上年度預算數630,000元，無增減。 運動設施場館委外營運土地租金。

臺北市地方教育發展基金－臺北市立仁愛國民中學

基金來源－其他財產收入明細表

中華民國113年度

單位：新臺幣元

科 目	單 位	本 年 度 預 算 數			說 明
		數 量 業 務 量	利(費)率	金 額	
合計				1,726,000	
其他財產收入				1,726,000	較上年度預算數1,726,000元，無增減。
	月	12	125,000	1,500,000	開放活動中心收入(收支對列)。
	月	12	5,000	60,000	員生消費合作社場地使用收入。
	月	12	8,000	96,000	開放夜間及假日停車場收入(收支對列)。
	年	1	70,000	70,000	教職員工停車收入(收支對列)。

臺北市地方教育發展基金－臺北市立仁愛國民中學

基金來源－公庫撥款收入明細表

中華民國113年度

單位：新臺幣元

科 目	單位	本 年 度 預 算 數			說 明
		數量 業務量	利(費)率	金 額	
合計				404,882,000	
公庫撥款收入	年	1	404,882,000	404,882,000	較上年度預算數389,850,000元，增加15,032,000元。 市府補助款。

臺北市地方教育發展基金－臺北市立仁愛國民中學

基金來源－雜項收入明細表

中華民國113年度

單位：新臺幣元

科 目	單位	本 年 度 預 算 數			說 明
		數量 業務量	利(費)率	金 額	
合計				565,000	
雜項收入				565,000	較上年度預算數428,000元，增加137,000元。
	年	1	200,000	200,000	太陽光電發電設備售電回饋金。
	年	1	365,000	365,000	數位學生證補卡費收入等。

臺北市地方教育發展基金－臺北市立仁愛國民中學

基金用途－國民教育計畫明細表

中華民國113年度

單位：新臺幣元

前年度 決算數	上年度 預算數	科 目	本 年 度 預 算 數	說 明
388,043,579	386,066,000	合 計	393,894,000	
370,412,062	368,692,000	用人費用	374,572,000	
164,846,282	153,938,000	正式員額薪資	165,183,440	較上年度預算數153,938,000元，增加11,245,440元。
162,141,122	151,634,000	職員薪金	163,251,440	
			140,355,440	教職員158人薪金(詳用人費用彙計表)(含教育部補助導師費684,000元及專任輔導教師2,560,000元)。
			16,404,000	教職員21人薪金(詳用人費用彙計表)(含教育部補助導師費36,000元)。
			6,492,000	教職員7人薪金(詳用人費用彙計表)。
2,084,280	1,812,000	工員工資	1,440,000	
			1,440,000	工員4人工資(詳用人費用彙計表)。
620,880	492,000	警餉	492,000	
			492,000	校警1人薪金(詳用人費用彙計表)。
6,537,310	6,938,796	聘僱及兼職人員薪資	7,320,540	較上年度預算數6,938,796元，增加381,744元。
686,880	634,476	聘用人員薪金	634,476	專任輔導人員1人薪金(詳聘用及約僱人員明細表)(含教育部補助608,000元)。
5,850,430	6,304,320	兼職人員酬金	6,686,064	
			635,040	補助調整授課特教教師鐘點費，21人*2節*40週*378元(教育部補助款)。
			63,504	補助調整授課鐘點費之外聘教師勞、健保及勞退費用(教育部補助款)。
			1,496,880	教師代課鐘點費，本校編制教師總人數161人，按9分之1計，編列18人，每人220節，總節數18人x220節=3,960節，每節378元。
			4,082,400	補助調整教師授課鐘點費，135人*2節*40週*378元(教育部補助款)。
			408,240	補助調整授課鐘點費之外聘教師勞、健保及勞退費用(教育部補助款)。
1,958,797	1,744,441	加(夜)班費	1,894,377	較上年度預算數1,744,441元，增加149,936元。
45,897	100,330	延長工時加班費	189,130	
			14,800	專任輔導人員加班費。
			2,220	冬夏令營工作人員加班費。

臺北市地方教育發展基金－臺北市立仁愛國民中學

基金用途－國民教育計畫明細表

中華民國113年度

單位：新臺幣元

前年度 決算數	上年度 預算數	科 目	本 年 度 預 算 數	說 明
			3,330	教師甄選工作人員加班費。
			20,000	教職員各項業務加班費。
			11,100	音樂班教學工作人員加班費。
			8,880	開放學校場地管理人員加班費(收支對列)。
			30,000	教學卓越獎評選本市初選作業加班費。
			10,000	國中音樂班聯合成果發表會工作人員加班費。
			88,800	資通訊大賽期間工作人員加班費。
1,912,900	1,644,111	未休假加班費	1,705,247	
			35,249	專任輔導人員未休假加班費。
			81,066	未休假加班費。
			138,667	未休假加班費。
			1,450,265	未休假加班費。
35,893,399	42,103,810	獎金	38,896,230	較上年度預算數42,103,810元，減少3,207,580元。
16,692,097	22,772,000	考績獎金	18,158,740	
			15,389,740	依考績法規定核發之獎金。
			1,687,000	依考績法規定核發之獎金。
			1,082,000	依考績法規定核發之獎金。
19,201,302	19,331,810	年終獎金	20,737,490	
			79,310	專任輔導人員依規定於年節加發之獎金(含教育部補助72,000元)。
			811,500	依規定於年節加發之獎金。
			2,050,500	依規定於年節加發之獎金。
			17,796,180	依規定於年節加發之獎金。
140,707,009	145,121,754	退休及卹償金	142,224,058	較上年度預算數145,121,754元，減少2,897,696元。
135,865,470	144,976,794	職員退休及離職金	142,108,858	
			15,812,478	提撥退撫基金。
			1,787,760	提撥退撫基金。
			737,100	提撥退撫基金。
			38,064	專任輔導人員提撥離職儲金。
			91,000	退休人員年終慰問金。
			123,642,456	退休人員月退休金，281人*35,278元*12月

臺北市地方教育發展基金－臺北市立仁愛國民中學

基金用途－國民教育計畫明細表

中華民國113年度

單位：新臺幣元

前年度決算數	上年度預算數	科 目	本 年 度 預 算 數	說 明
123,834	144,960	工員退休及離職金	115,200	=118,957,416元；退休遺族遺屬年金(月撫慰金)，20人*19,521元*12月=4,685,040元；合計123,642,456元。
			115,200	提撥勞工退休準備金。
4,717,705		卹償金		
20,469,265	18,845,199	福利費	19,053,355	較上年度預算數18,845,199元，增加208,156元。
16,056,065	13,443,710	分擔員工保險費	14,396,670	
			85,464	專任輔導人員分擔勞保、健保費。
			561,228	分擔公保、勞保、健保費。
			1,398,636	分擔公保、勞保、健保費。
			12,351,342	分擔公保、勞保、健保費。
270,620	581,900	傷病醫藥費	318,900	
			14,400	職業安全衛生健康檢查經費，12人*1,200元。
			192,000	健康檢查補助費，12人*16,000元。
			112,500	健康檢查補助費，25人*4,500元。
1,476,418	1,691,340	員工通勤交通費	1,651,500	
			75,600	特教班教師上下班交通費，12人*10月*630元。
			96,000	特教班教師上下班交通費，8人*10月*1,200元。
			7,560	體育班教練上下班交通費，1人*12月*630元。
			18,900	體育班教師上下班交通費，3人*10月*630元。
			36,000	體育班教師上下班交通費，3人*10月*1,200元。
			441,000	教師上下班交通費，70人*10月*630元。
			136,080	職員及技工、工友上下班交通費，18人*12月*630元。
			117,600	教師上下班交通費，10人*10月*1,176元。
			151,200	教師上下班交通費，15人*10月*1,008元。
			420,000	教師上下班交通費，35人*10月*1,200元。

臺北市地方教育發展基金－臺北市立仁愛國民中學

基金用途－國民教育計畫明細表

中華民國113年度

單位：新臺幣元

前年度 決算數	上年度 預算數	科 目	本 年 度 預 算 數	說 明
			144,000	職員及技工、工友上下班交通費，10人*12月*1,200元。
			7,560	專任輔導人員上下班交通費，1人*12月*630元。
2,666,162	3,128,249	其他福利費	2,686,285	
			130,520	結婚補助費，2人*2月*32,630元。
			569,700	喪葬補助費，3人*5月*37,980元。
			1,132,065	教職員工子女教育補助費。
			16,000	專任輔導人員休假旅遊補助費。
			54,000	退休人員三節慰問金，9人*6,000元。
			688,000	休假旅遊補助費。
			64,000	休假旅遊補助費。
			32,000	休假旅遊補助費。
10,390,866	10,436,000	服務費用	11,189,000	
1,550,498	3,022,977	水電費	2,347,842	較上年度預算數3,022,977元，減少675,135元。
		工作場所電費	2,279,272	
1,481,832	2,934,000		854,272	學生在校作息時間內使用冷氣設備電費，64班*13,348元。
			1,325,000	電費基本費。
			100,000	開放學校場地電費(收支對列)。
68,666	88,977	工作場所水費	68,570	
			20,000	開放學校場地水費(收支對列)。
			48,570	水費基本費。
218,823	154,540	郵電費	149,660	較上年度預算數154,540元，減少4,880元。
55,780	42,520	郵費	43,640	
			40,000	寄通知郵資費。
			1,120	中等學校武術錦標賽用郵資。
			2,520	小學武術錦標賽用郵資。
159,593	112,020	電話費	106,020	
			106,020	電話費。
3,450		數據通信費		
325,385	287,760	旅運費	293,760	較上年度預算數287,760元，增加6,000元。
220,620	257,280	國內旅費	257,280	

臺北市地方教育發展基金－臺北市立仁愛國民中學

基金用途－國民教育計畫明細表

中華民國113年度

單位：新臺幣元

前年度 決算數	上年度 預算數	科 目	本 年 度 預 算 數	說 明
			111,600	校外教學隨隊人員出差旅費，24人*3天*1,550元。
			18,600	教職員工因公出差旅費。
			13,440	教職員工因公外出短程車資。
			18,600	體育班教師因公出差旅費。
			90,000	臺北市自造教育及科技中心相關人員因公出差旅費。
			5,040	專任輔導人員因公外出短程車資。
98,325	30,000	貨物運費	36,000	
			7,800	藝術才能音樂班教學音樂會樂器搬運費。
			6,200	各項體育活動、露營、展覽等搬運費。
			8,000	冬夏令營器材等搬運費。
			8,000	國中音樂班聯合成果發表會樂器搬運費。
			6,000	資通訊大賽道具運費，2次*3,000元。
6,440	480	其他旅運費	480	
			480	體育班學生體育活動短程車資。
283,916	182,350	印刷裝訂與廣告費	267,650	較上年度預算數182,350元，增加85,300元。
283,916	182,350	印刷及裝訂費	267,650	
			2,300	身心障礙資源班資料印刷及裝訂。
			10,000	藝術才能音樂班教學音樂會印製海報、節目單等。
			30,000	臺北市自造教育及科技中心印製體驗活動暨成果發表海報、布條、研習課程講義、識別名牌、教案手冊等。
			4,600	運動會獎狀及競賽相關資料印製費。
			5,000	中等學校武術錦標賽印製優勝獎狀，200張*25元。
			1,000	中等學校武術錦標賽裁判工作人員聘書，40張*25元。
			15,200	中等學校武術錦標賽印製比賽秩序手冊，80本*190元。
			2,000	小學武術錦標賽裁判及工作人員聘書，80張*25元。
			32,550	小學武術錦標賽印製比賽秩序冊，155本*210元。

臺北市地方教育發展基金－臺北市立仁愛國民中學

基金用途－國民教育計畫明細表

中華民國113年度

單位：新臺幣元

前年度 決算數	上年度 預算數	科 目	本 年 度 預 算 數	說 明
			15,000	小學武術錦標賽印製優勝獎狀，600張*25元。
			30,000	教學卓越獎評選本市初選作業成果專輯等印刷費。
			20,000	推展雙語教育計劃印製教用教材、文件、各式成果手冊、學習單及裝訂費用等(新增)。
			50,000	國中音樂班聯合成果發表會海報、節目單等。
			50,000	資通訊大賽印製手冊、活動海報及大圖輸出等。
2,589,731	2,713,443	修理保養及保固費	2,763,690	較上年度預算數2,713,443元，增加50,247元。
1,831,968	1,420,000	一般房屋修護費	1,649,120	
			407,120	開放學校場地校舍維護費(收支對列)。
			1,242,000	校舍修理維護費，54班*23,000元。
439,010	541,920	機械及設備修護費	278,800	
			56,800	電腦設備維護費(電腦專案計畫)。
			150,000	開放學校場地器材維護費(收支對列)。
			72,000	停車場管理設備維護費(收支對列)。
318,753	751,523	雜項設備修護費	835,770	
			83,680	停車場管理雜項設備維護費(收支對列)。
			100,000	開放學校場地雜項設備維護費(收支對列)。
			90,290	公有財產等修繕(太陽光電發電設備售電回饋)。
			345,600	教學器材設備等保養維護費，54班*6,400元。
			128,000	冷氣設備維護費，64班*2,000元。
			88,200	特教班教學設備等維護費，3班*29,400元。
1,211,504	974,560	一般服務費	1,871,840	較上年度預算數974,560元，增加897,280元。
17,204	16,560	佣金、匯費、經理費及手續費	16,560	委託超商代收學雜費手續費，1,380人*2學期*6元。
298,477	580,000	外包費	614,000	
			500,000	開放學校場地夜間及假日保全費(收支對列)。

臺北市地方教育發展基金－臺北市立仁愛國民中學

基金用途－國民教育計畫明細表

中華民國113年度

單位：新臺幣元

前年度 決算數	上年度 預算數	科 目	本 年 度 預 算 數	說 明
524,223		計時與計件人員酬金	114,000	開放學校場地清潔外包費(收支對列)。
			665,280	
			604,800	閩客語教學支援人員鐘點費，40節*40週*378元(新增)。
			60,480	閩客語教學支援人員鐘點費之外聘人員勞、健保及勞退費用(新增)。
371,600	378,000	體育活動費	576,000	
			3,000	文康活動費，本校編列專任輔導人員1人，每人編列3,000元。
			402,000	文康活動費，本校編列教職員134人，每人編列3,000元。
			87,000	文康活動費，本校編列教職員24人，工員4人，校警1人，合計29人，每人編列3,000元。
			63,000	文康活動費，本校編列教職員21人，每人編列3,000元。
			21,000	文康活動費，本校編列教職員7人，每人編列3,000元。
4,211,009	3,100,370	專業服務費	3,494,558	較上年度預算數3,100,370元，增加394,188元。
3,379,173	2,619,200	講課鐘點、稿費、出席審查及查詢費	3,013,388	
			272,160	體育班教練及輔導教師鐘點費，720節*378元。
			12,000	身心障礙資源班教學外聘講座鐘點費，6節*2,000元。
			1,350,000	藝術才能音樂班教學外聘教授、副教授等鐘點費。
			50,400	特教班教材編輯費，7班*12月*600元。
			56,000	分組活動外聘鐘點費，28節*2,000元。
			15,000	輔導活動個案研討會專家學者出席費，6人次*2,500元。
			16,000	輔導活動外聘講座鐘點費，8節*2,000元。
			10,000	專業成長內聘講座鐘點費，10節*1,000元。
			4,000	國中適性入學宣導外聘講師鐘點費，2節*2,000元(教育部補助2,000元)。

臺北市地方教育發展基金－臺北市立仁愛國民中學

基金用途－國民教育計畫明細表

中華民國113年度

單位：新臺幣元

前年度 決算數	上年度 預算數	科 目	本 年 度 預 算 數	說 明
			15,000	課後社團活動外聘講座鐘點費，10節*1,500元。
			15,000	課後社團活動內聘講座鐘點費，15節*1,000元。
			6,000	性別平等教育宣導活動外聘講座鐘點費，3節*2,000元。
			7,500	性別平等教育宣導活動事件個案研討專家學者出席費，3人次*2,500元。
			15,120	性別平等教育宣導活動內聘講座鐘點費，40節*378元。
			30,000	小田園教育體驗學習內聘講座鐘點費，30節*1,000元。
			63,000	資通訊大賽外聘助理評審費，63人次*1,000元。
			6,288	資通訊大賽健保補充保費。
			20,000	臺北市自造教育及科技中心外聘專家學者出席費，8人次*2,500元。
			20,000	臺北市自造教育及科技中心外聘諮詢委員出席費，8人次*2,500元。
			72,000	臺北市自造教育及科技中心外聘講座鐘點費，36節*2,000元。
			94,000	臺北市自造教育及科技中心內聘講座鐘點費(對象為學生)，235節*400元。
			68,000	臺北市自造教育及科技中心內聘講座鐘點費，68節*1,000元。
			20,000	臺北市自造教育及科技中心內聘助教鐘點費，40節*500元。
			56,000	臺北市自造教育及科技中心內聘助教鐘點費(對象為學生)，280節*200元。
			250,000	教學卓越獎評選本市初選作業專家學者出席費，100人次*2,500元。
			2,000	綠屋頂外聘講座鐘點費，1節*2,000元。
			2,000	綠屋頂內聘講座鐘點費，2節*1,000元。
			20,000	雙語教育課程外聘國內專家學者辦理研習、座談會或訓練進修鐘點費，10節*2,000元(新增)。

臺北市地方教育發展基金－臺北市立仁愛國民中學

基金用途－國民教育計畫明細表

中華民國113年度

單位：新臺幣元

前年度 決算數	上年度 預算數	科 目	本 年 度 預 算 數	說 明
			25,500	雙語教育課程外聘講師辦理研習、座談會或訓練進修鐘點費，17節*1,500元(新增)。
			30,000	雙語教育課程內聘講師辦理研習、座談會或訓練進修鐘點費，30節*1,000元(新增)。
			45,360	雙語教育課程協同教學鐘點費，6節*20週*378元(新增)。
			45,360	雙語教育課程教學授課減課鐘點，6節*20週*378元(新增)。
			20,000	辦理雙語教育課程暑期營隊鐘點費，40節*500元(新增)。
			14,200	雙語教育課程編撰雙語教學相關教材、撰寫期末實施成效評估之指導教授撰稿費，10千字*1,420元。(新增)。
			7,500	雙語教育課程外聘專家教授指導出席費，3人次*2,500元(新增)。
			2,000	技職教育、免試及12年國教校園宣導內聘講座鐘點費，2節*1,000元。
			6,000	輔導中心學校外聘講座鐘點費，3節*2,000元。
			9,000	小學武術錦標賽專家學者出席武術比賽相關會議出席費，6人次*1,500元。
			6,000	中等學校武術錦標賽專家學者出席武術比賽相關會議出席費，4人次*1,500元。
			147,500	資通訊大賽外聘專家學者出席費，59人次*2,500元。
			87,500	資通訊大賽外聘專家學者評審費，35人次*2,500元。
46,000	39,200	委託檢驗(定)試驗認證費	39,200	
			20,000	消防及建築物安全檢測費。
			19,200	飲水機水質檢驗費，16臺*1,200元。
	2,770	試務甄選費	2,770	教師甄選試務費用。
519,676		電腦軟體服務費		
266,160	439,200	其他專業服務費	439,200	
			2,400	中等學校武術錦標賽防護人員費用，1人*1天*8小時*300元。
			4,800	小學武術錦標賽防護人員費用，1人*2天*8

臺北市地方教育發展基金－臺北市立仁愛國民中學

基金用途－國民教育計畫明細表

中華民國113年度

單位：新臺幣元

前年度決算數	上年度預算數	科 目	本 年 度 預 算 數	說 明
				小時*300元。
			432,000	游泳池水電清潔維護費(交付委託民間營運機構)，60班*7,200元。
3,997,901	3,113,000	材料及用品費	3,956,000	
1,172,182	1,015,110	使用材料費	1,142,890	較上年度預算數1,015,110元，增加127,780元。
				。
1,172,182	1,015,110	設備零件	1,142,890	
			4,000	小田園教育體驗學習所需鍋子、鏟子、爐具等鍋鏟爐具。
			3,500	小田園教育體驗學習所需碗、盤、砧板、刀具等碗盤餐具。
			30,000	中小學武術錦標賽裁判評分桌椅，10張*3,000元。
			37,600	運動會賽事用器材、物品、設備零件等。
			149,515	校園監視器，17組*8,795元(總務處)(由班級設備費移列)(新增)。
			144,585	2.5cm鋼製屏風，81平方公尺*1,785元(總務處)(由班級設備費移列)(新增)。
			22,500	2.5cm屏風條玻，75個*300元(總務處)(由班級設備費移列)(新增)。
			28,000	OA辦公電源插座，20個*1,400元(總務處)(由班級設備費移列)(新增)。
			142,600	班級教室講桌，23座*6,200元(總務處)(由班級設備費移列)(新增)。
			106,050	鐵板椅，210張*505元(總務處)(由班級設備費移列)(新增)。
			18,000	班級課桌椅，10套*1,800元(總務處)(由班級設備費移列)(新增)。
			15,000	隔層鐵櫃，2座*7,500元(特教組)(由特教班班級設備費移列)(新增)。
			21,000	兩片式壓克力海報夾，6架*3,500元(資優組、音樂組)(由特教班班級設備費移列)(新增)。
			378,000	電腦設備維護及管理費，60班*6,300元。
			42,540	體育班教學活動器具費。
2,825,719	2,097,890	用品消耗	2,813,110	較上年度預算數2,097,890元，增加715,220

臺北市地方教育發展基金－臺北市立仁愛國民中學

基金用途－國民教育計畫明細表

中華民國113年度

單位：新臺幣元

前年度決算數	上年度預算數	科 目	本 年 度 預 算 數	說 明
193,212	141,780	辦公(事務)用品	72,257	元。 9,997 資通訊大賽用文具用品。 8,000 專業成長文具用品等。 5,000 小田園教育體驗學習所需辦公文具用品。 1,380 性別平等教育宣導活動場地佈置材料、文具等。 4,000 輔導活動文具用品等。 4,700 運動會競賽所需文具用品等。 1,780 冬夏令營文具用品等。 9,000 中等學校武術錦標賽文具用品。 13,000 小學武術錦標賽文具用品。 400 輔導中心學校研習用辦公事務用品。 10,000 國中音樂班聯合成果發表會文具用品。 5,000 綠屋頂體驗實作之相關文具用品等。
44,256	40,100	報章雜誌	37,378	10,000 雙語教育課程報章雜誌等(新增)。 27,000 有聲視聽教材、多媒體等(由特教班班級設備費移列)。 378 有聲視聽教材、多媒體等(由班級設備費移列)。
98,600	100,000	農業與園藝用品及環境美化費	100,000	100,000 開放學校場地樹木修剪及植栽(收支對列)。
36,000	36,000	服裝	36,000	36,000 體育班活動代表同學服裝費，30人*1套*1,200元。
49,000	49,000	醫療用品(非醫療院所使用)	49,000	45,000 健康中心藥品。 3,000 中等學校武術錦標賽用醫療用品。 1,000 小學武術錦標賽用醫療用品。
2,404,651	1,731,010	其他用品消耗	2,518,475	15,000 中等學校武術錦標賽金銀銅獎牌，150塊*100元。 40,000 小學武術錦標賽金銀銅獎牌，400塊*100元。

臺北市地方教育發展基金－臺北市立仁愛國民中學

基金用途－國民教育計畫明細表

中華民國113年度

單位：新臺幣元

前年度 決算數	上年度 預算數	科 目	本 年 度 預 算 數	說 明
			12,000	辦理小學武術錦標賽裁判及工作人員逾時誤餐餐盒費用，120人次*100元。
			6,000	辦理中等學校武術錦標賽裁判及工作人員逾時誤餐餐盒費用，60人次*100元。
			25,000	中等學校武術錦標賽佈置紅布條、選手證、工作服送洗、評分表、亮分板等雜支。
			50,000	小學武術錦標賽選手證、背號(含別針)、參賽單位牌、白膠布、評分表等雜支。
			15,750	中等學校武術錦標賽團體錦旗，35面*450元。
			20,250	小學武術錦標賽團體錦旗，45面*450元。
			3,600	輔導中心學校研習逾時誤餐餐盒費用，36人次*100元。
			30,000	綠屋頂農事體驗實作菜苗、種子、培養土、有機肥料等園藝資材。
			10,000	綠屋頂高架籃及鐵架等。
			9,500	綠屋頂自動灑水設施零件水管、彎頭、水龍頭、定時器、灑水軟管、固定五金等。
			35,000	教學卓越獎評選本市初選作業雜項支出。
			15,000	教學卓越獎評選本市初選作業會議逾時誤餐餐盒費用，150人次*100元。
			30,000	雙語教育課程教材、情境布置等(新增)。
			20,000	辦理雙語教育研習、座談會或訓練進修等逾時誤餐餐盒費用，200人次*100元(新增)。
			12,080	推展雙語教育計劃用文具用品、紙張、資料夾、茶包、咖啡包等(新增)。
			16,000	辦理國中音樂班聯合成果發表會逾時誤餐餐盒費用，160人次*100元。
			47,000	國中音樂班聯合成果發表會錄音、調音等。
			89,490	專用垃圾袋。
			746,280	各項教學材料、實驗材料、體育材料、衛生材料、音樂材料等，54班*13,820元。
			53,850	衛生清潔用品及衛生紙。

臺北市地方教育發展基金－臺北市立仁愛國民中學

基金用途－國民教育計畫明細表

中華民國113年度

單位：新臺幣元

前年度 決算數	上年度 預算數	科 目	本 年 度 預 算 數	說 明
			16,000	辦理一般教學業務召開會議或相關活動等逾時誤餐餐盒費用，160人次*100元。
			7,770	體育班教學及辦理甄選招生佈置等材料費。
			69,200	辦理體育班活動逾時誤餐餐盒費用，692人次*100元。
			96,740	特教班教學材料費，7班*13,820元。
			7,200	辦理藝術才能音樂班教學召開會議或相關活動逾時誤餐餐盒費用，72人次*100元。
			68,700	資通訊大賽逾時誤餐餐盒費用，687人次*100元。
			672,215	資通訊大賽獎盃、獎牌、獎品、競賽錄影、場地布置、場地清潔及雜支等。
			100,000	臺北市自造教育及科技中心辦理課程、活動所需材料費。
			30,000	臺北市自造教育及科技中心辦理教師研習、會議及成果展活動等逾時誤餐餐盒費用，300人次*100元。
			5,000	冬夏令營佈置等雜支。
			13,350	運動會比賽所需物品、環境清潔用品、場地佈置及其他雜支等。
			8,000	辦理運動會預賽、決賽活動逾時誤餐餐盒費用，80人次*100元。
			15,000	輔導活動逾時誤餐餐盒費用，150人次*100元。
			5,000	小田園教育體驗學習所需油品、調味料、瓦斯罐等烹飪耗材。
			10,000	小田園教育體驗學習所需澆水器具、紗網、花盆、竹子、瓜網、鋤頭等園藝工具。
			10,000	小田園教育體驗學習所需菜苗、種子、培養土、肥料等園藝資材。
			12,000	專業成長辦理召開會議或活動逾時誤餐餐盒費用，120人次*100元。
			8,900	辦理教師甄選業務會議逾時誤餐餐盒費用，89人次*100元。

臺北市地方教育發展基金－臺北市立仁愛國民中學

基金用途－國民教育計畫明細表

中華民國113年度

單位：新臺幣元

前年度 決算數	上年度 預算數	科 目	本 年 度 預 算 數	說 明
			61,600	學生生涯檔案(含資料夾及內頁印製)。
172,800	110,000	租金、償債、利息及相關手續費	154,000	
	8,700	地租及水租	9,000	較上年度預算數8,700元，增加300元。
	8,700	場地租金	9,000	冬夏令營露營場地租金。
93,000	21,500	交通及運輸設備租金	65,200	較上年度預算數21,500元，增加43,700元。
93,000	21,500	車租	65,200	
			14,000	冬夏令營租用遊覽車費。
			42,000	國中生涯發展教育活動租車費，7輛*6,000元(新增)。
			200	配合預算編列至千元,增列進位數200元。
			9,000	國中音樂班聯合成果發表會租車費。
79,800	79,800	雜項設備租金	79,800	較上年度預算數79,800元，無增減。
79,800	79,800	雜項設備租金	79,800	
			4,800	電錶月租費，12月*400元。
			25,000	中等學校武術錦標賽租用成績計分器。
			50,000	小學武術錦標賽租用成績計分器。
261,002	296,000	稅捐及規費(強制費)	296,000	
164,256	188,105	土地稅	188,105	較上年度預算數188,105元，無增減。
164,256	188,105	一般土地地價稅	188,105	運動設施場館委外土地地價稅。
86,426	97,575	房屋稅	97,575	較上年度預算數97,575元，無增減。
86,426	97,575	一般房屋稅	97,575	運動設施場館委外一般房屋稅。
10,320	10,320	消費與行為稅	10,320	較上年度預算數10,320元，無增減。
10,320	10,320	營業稅	10,320	停車場管理出租營業稅(收支對列)。
2,230,717	2,812,000	會費、捐助、補助、分攤、照護、救濟與交流活動費	2,984,000	
315,000	130,000	捐助、補助與獎助	130,580	較上年度預算數130,000元，增加580元。
129,000	130,000	獎助學員生給與	130,580	
			120,000	優秀學生獎學金，60班*2學期*1,000元。
			580	配合預算編列至千元,增列進位數580元。
			10,000	教育關懷獎每校推薦1名學生獎助金。
186,000		其他捐助、補助與獎助		
1,915,717	2,682,000	補貼、獎勵、慰問、照護與救濟	2,853,420	較上年度預算數2,682,000元，增加171,420元。

臺北市地方教育發展基金－臺北市立仁愛國民中學

基金用途－國民教育計畫明細表

中華民國113年度

單位：新臺幣元

前年度 決算數	上年度 預算數	科 目	本 年 度 預 算 數	說 明
132,007	138,600	獎勵費用	409,200	
			25,200	依「臺北市公立高級中等以下學校獎勵教師獎金發給要點」發放之獎勵，7人*3,600元。
			384,000	敬師獎勵活動費，192人*2,000元。
1,783,710	2,543,400	其他補貼、獎勵、慰問、 照護與救濟	2,444,220	
			105,300	弱勢學生教科書補助費用，81人*1,300元。
			869,400	清寒學生餐費補助，72人*55元*125天+72人*65元*80天。
			1,469,520	補助學校午餐使用有機蔬菜或有機米計畫，1,413人*40週*26元。
578,231	607,000	其他	743,000	
578,231	607,000	其他支出	743,000	較上年度預算數607,000元，增加136,000元。
578,231	607,000	其他	743,000	
			35,000	退休人員紀念品，7人*5,000元。
			11,750	運動會優勝錦旗及其他雜支等。
			133,600	班級自治費，1,336人*2學期*50元。
			67,250	體育班活動參賽報名費等。
			13,000	童軍教育經費，2團*6,500元。
			100,800	執行學生路隊安全導護費，4人*40週*10次*63元。
			400	辦理國中生涯發展教育活動相關用品(新增)。
			42,000	中等學校武術錦標賽工作人員工作費，30人*1天*1,400元。
			84,000	小學武術錦標賽工作人員工作費，30人*2天*1,400元。
			144,000	小學武術錦標賽裁判費(每場超過90分鐘)，240場*600元。
			81,600	中等學校武術錦標賽裁判費(每場超過90分鐘)，136場*600元。
			14,800	中等學校武術錦標賽工作人員場佈、撤場搬運工作費，20人*1天*740元。
			14,800	小學武術錦標賽工作人員場佈、撤場搬運

臺北市地方教育發展基金－臺北市立仁愛國民中學

基金用途－國民教育計畫明細表

中華民國113年度

單位：新臺幣元

前年度 決算數	上年度 預算數	科 目	本 年 度 預 算 數	說 明
				工作費，20人*1天*740元。

臺北市地方教育發展基金－臺北市立仁愛國民中學

基金用途－一般行政管理計畫明細表

中華民國113年度

單位：新臺幣元

前年度 決算數	上年度 預算數	科 目	本 年 度 預 算 數	說 明
2,111,782	2,281,000	合 計	2,352,000	
18,859	19,000	用人費用	19,000	
18,859	19,000	加(夜)班費	19,000	較上年度預算數19,000元，無增減。
18,859	19,000	延長工時加班費	19,000	教職員各項業務加班費(含統籌業務費11,560元)。
1,489,404	1,662,000	服務費用	1,730,000	
673,988	846,696	一般服務費	914,932	較上年度預算數846,696元，增加68,236元。
673,988	846,696	外包費	914,932	
			280,000	消化超額職工7人(技工、工友)業務外包費。
			634,932	校警勞務外包費，1人*12月*52,911元。
689,416	689,304	專業服務費	689,068	較上年度預算數689,304元，減少236元。
689,416	689,304	其他專業服務費	689,068	校園安全機械定點、機動巡邏等保全費用。
126,000	126,000	公共關係費	126,000	較上年度預算數126,000元，無增減。
126,000	126,000	公共關係費	126,000	校長特別費，12月*10,500元。
601,519	598,000	材料及用品費	601,000	
601,519	598,000	用品消耗	601,000	較上年度預算數598,000元，增加3,000元。
594,269	594,950	辦公(事務)用品	595,750	
			594,840	統籌業務費計算如下：普通班54班、藝術才能班3班、體育班3班，1,290元*15班*12月=232,200元，810元*15班*12月=145,800元，640元*30班*12月=230,400元，以上合計608,400元，除依實際需求移列加班費11,560元及護理師公會會費2,000元外，其餘如列數。
			910	配合預算編列至千元，增列進位數910元。
7,250	3,050	服裝	5,250	
			1,100	校警皮鞋，1人*1雙*1,100元。
			400	校警服裝配備，1人*400元。
			50	校警襪子，1人*1雙*50元。
			2,200	校警冬服，1人*1套*2,200元(新增)。
			1,500	校警夏服，1人*1套*1,500元(成立第39年)。
2,000	2,000	會費、捐助、補助、分攤、照護、救濟與交流活動費	2,000	

臺北市地方教育發展基金－臺北市立仁愛國民中學

基金用途－一般行政管理計畫明細表

中華民國113年度

單位：新臺幣元

前年度 決算數	上年度 預算數	科 目	本 年 度 預 算 數	說 明
2,000	2,000	會費	2,000	較上年度預算數2,000元，無增減。
2,000	2,000	職業團體會費	2,000	護理師2人公會會費(統籌業務費)。

臺北市地方教育發展基金－臺北市立仁愛國民中學

基金用途－建築及設備計畫明細表

中華民國113年度

單位：新臺幣元

前年度 決算數	上年度 預算數	科 目	本 年 度 預 算 數	說 明
12,884,742	9,553,000	合計	11,745,000	
12,884,742	9,553,000	購建固定資產、無形資產、非理財 目的之長期投資及營舍與設施工程 支出	11,745,000	
7,454,031	2,191,000	購建固定資產	4,070,000	
		專案計畫	1,000,000	
		新興計畫	1,000,000	
		(一) 仁愛國中及仁愛國 小校園整體改建工程(第一 期)(委託技術服務費)	1,000,000	本工程為113-118年度連續性工 程，委託技術服務費69,806,000 元，連同105年度執行先期規 劃費870,000元、110年度執行 綜合規劃費1,000,000元，總計 畫共71,676,000元，本年度編列 第1年經費1,000,000元，餘 68,806,000元編列於以後年度， 各年度資金需求詳如新興計畫 分年資金需求表。
		擴充改良房屋建築及設 備	1,000,000	
			800,000	一、委託技術服務費。
			200,000	二、工程管理費。
			(71,676,000)	總工程經費明細如下：
			71,676,000	委託技術服務費
7,454,031	2,191,000	一般建築及設備計畫	3,070,000	
5,723,579		校園整修工程		
5,723,579		興建土地改良物		
		班級設備	30,000	
		購置雜項設備	30,000	
			30,000	新購圖書館典藏圖書。
		特殊班設備	49,000	
		購置機械及設備	49,000	
			49,000	新購數位攝影機，2臺*24,500 元(資優組、特教組)。
		資訊設備	1,227,000	
		購置機械及設備	1,227,000	
			943,500	汰換筆記型電腦，37部*25,500 元(電腦專案計畫)。

臺北市地方教育發展基金－臺北市立仁愛國民中學

基金用途－建築及設備計畫明細表

中華民國113年度

單位：新臺幣元

前年度 決算數	上年度 預算數	科 目	本 年 度 預 算 數	說 明
			283,500	汰換網路及資訊周邊設備(電腦專案計畫)。
		集中式藝術才能班設備	1,764,000	
		購置雜項設備	1,764,000	
			464,000	汰換數位鋼琴1臺(音樂組)。
			1,300,000	汰換高級演奏平型大鋼琴(第一鍵弦長169公分)1臺(音樂組)。
1,730,452	2,191,000	校園設備		
1,301,902	1,562,000	購置機械及設備		
129,550		購置交通及運輸設備		
299,000	629,000	購置雜項設備		
160,870	36,000	購置無形資產	36,000	
160,870	36,000	一般建築及設備計畫	36,000	
160,870	36,000	資訊設備	36,000	
160,870	36,000	購置電腦軟體	36,000	
			36,000	電腦教學軟體費(電腦專案計畫)。
5,269,841	7,326,000	遞延支出	7,639,000	
5,269,841	7,326,000	一般建築及設備計畫	7,639,000	
		懷生樓及秋瑾樓廁所整修工程	7,639,000	
		遞延修繕房屋建築支出	7,639,000	
			6,994,595	一、施工費。
			504,622	二、委託技術服務費(總包價法)。
			139,783	三、工程管理費(按施工費約2%提列)
5,269,841	7,326,000	校園整修工程		
5,269,841	7,326,000	遞延修繕房屋建築支出		

本 頁 空 白

預算參考表

臺北市地方教育發展基金－臺北市立仁愛國民中學

預計平衡表

中華民國113年12月31日

單位：新臺幣千元

111年(前年) 12月31日 決算數	科 目	113年12月31日 預計數	112年12月31日 預計數	比較增減(-)
36,367	資產合計	31,007	31,146	-139
36,367	資產	31,007	31,146	-139
25,212	流動資產	19,852	19,991	-139
24,513	現金	19,153	19,292	-139
24,513	銀行存款	19,153	19,292	-139
223	應收款項	223	223	
223	其他應收款	223	223	
475	預付款項	475	475	
475	預付費用	475	475	
10,902	投資、長期應收款項、貸墊款及準備金	10,902	10,902	
10,902	準備金	10,902	10,902	
7,122	退休及離職準備金	7,122	7,122	
3,779	其他準備金	3,779	3,779	
254	其他資產	254	254	
254	什項資產	254	254	
254	暫付及待結轉帳項	254	254	
12,309,627	代管資產	12,309,627	12,309,627	
12,309,627	應付代管資產	12,309,627	12,309,627	
36,367	負債及基金餘額合計	31,007	31,146	-139
26,452	負債	26,452	26,452	
12,687	流動負債	12,687	12,687	
12,687	應付款項	12,687	12,687	
11,548	應付代收款	11,548	11,548	
1,140	應付費用	1,140	1,140	
13,764	其他負債	13,764	13,764	
13,764	什項負債	13,764	13,764	
5,798	存入保證金	5,798	5,798	
7,122	應付退休及離職金	7,122	7,122	
844	暫收及待結轉帳項	844	844	
9,916	基金餘額	4,556	4,695	-139
9,916	基金餘額	4,556	4,695	-139
9,916	基金餘額	4,556	4,695	-139
9,916	累積餘額	4,556	4,695	-139

註：1.信託代理與保證資產(負債)前年度決算數630,000元，上年度預計數630,000元，本年度預計數630,000元。2.或有資產(負債)0元。3.本基金自93年度起，本固定項目分開原則，將屬長期固定帳項，包括固定資產17,539,897元、無形資產453,760元及長期債務0元等，另立帳類管理，未納入本表。

臺北市地方教育發展基金

各項費用

中華民國

前年度 決算數	上年度 預算數	計畫別		合計	國民教育計畫
		用途別科目			
403,040,103	397,900,000	合計		407,991,000	393,894,000
370,430,921	368,711,000	用人費用		374,591,000	374,572,000
164,846,282	153,938,000	正式員額薪資		165,183,440	165,183,440
162,141,122	151,634,000	職員薪金		163,251,440	163,251,440
2,084,280	1,812,000	工員工資		1,440,000	1,440,000
620,880	492,000	警餉		492,000	492,000
6,537,310	6,938,796	聘僱及兼職人員薪資		7,320,540	7,320,540
686,880	634,476	聘用人員薪金		634,476	634,476
5,850,430	6,304,320	兼職人員酬金		6,686,064	6,686,064
1,977,656	1,763,441	加（夜）班費		1,913,377	1,894,377
64,756	119,330	延長工時加班費		208,130	189,130
1,912,900	1,644,111	未休假加班費		1,705,247	1,705,247
35,893,399	42,103,810	獎金		38,896,230	38,896,230
16,692,097	22,772,000	考績獎金		18,158,740	18,158,740
19,201,302	19,331,810	年終獎金		20,737,490	20,737,490
140,707,009	145,121,754	退休及卹償金		142,224,058	142,224,058
135,865,470	144,976,794	職員退休及離職金		142,108,858	142,108,858
123,834	144,960	工員退休及離職金		115,200	115,200
4,717,705		卹償金			
20,469,265	18,845,199	福利費		19,053,355	19,053,355
16,056,065	13,443,710	分擔員工保險費		14,396,670	14,396,670
270,620	581,900	傷病醫藥費		318,900	318,900
1,476,418	1,691,340	員工通勤交通費		1,651,500	1,651,500
2,666,162	3,128,249	其他福利費		2,686,285	2,686,285
11,880,270	12,098,000	服務費用		12,919,000	11,189,000
1,550,498	3,022,977	水電費		2,347,842	2,347,842
1,481,832	2,934,000	工作場所電費		2,279,272	2,279,272
68,666	88,977	工作場所水費		68,570	68,570
218,823	154,540	郵電費		149,660	149,660
55,780	42,520	郵費		43,640	43,640
159,593	112,020	電話費		106,020	106,020

一 臺北市立仁愛國民中學

彙計表

113年度

單位：新臺幣元

一般行政管理計畫	建築及設備計畫				
2,352,000	11,745,000				
19,000					
19,000					
19,000					
1,730,000					

臺北市地方教育發展基金

各項費用

中華民國

前年度 決算數	上年度 預算數	計畫別		合計	國民教育計畫
		用途別科目			
3,450		數據通信費			
325,385	287,760	旅運費		293,760	293,760
220,620	257,280	國內旅費		257,280	257,280
98,325	30,000	貨物運費		36,000	36,000
6,440	480	其他旅運費		480	480
283,916	182,350	印刷裝訂與廣告費		267,650	267,650
283,916	182,350	印刷及裝訂費		267,650	267,650
2,589,731	2,713,443	修理保養及保固費		2,763,690	2,763,690
1,831,968	1,420,000	一般房屋修護費		1,649,120	1,649,120
439,010	541,920	機械及設備修護費		278,800	278,800
318,753	751,523	雜項設備修護費		835,770	835,770
1,885,492	1,821,256	一般服務費		2,786,772	1,871,840
17,204	16,560	佣金、匯費、經理費及手續費		16,560	16,560
972,465	1,426,696	外包費		1,528,932	614,000
524,223		計時與計件人員酬金		665,280	665,280
371,600	378,000	體育活動費		576,000	576,000
4,900,425	3,789,674	專業服務費		4,183,626	3,494,558
3,379,173	2,619,200	講課鐘點、稿費、出席審查及查詢費		3,013,388	3,013,388
46,000	39,200	委託檢驗(定)試驗認證費		39,200	39,200
	2,770	試務甄選費		2,770	2,770
519,676		電腦軟體服務費			
955,576	1,128,504	其他專業服務費		1,128,268	439,200
126,000	126,000	公共關係費		126,000	
126,000	126,000	公共關係費		126,000	
4,599,420	3,711,000	材料及用品費		4,557,000	3,956,000
1,172,182	1,015,110	使用材料費		1,142,890	1,142,890
1,172,182	1,015,110	設備零件		1,142,890	1,142,890
3,427,238	2,695,890	用品消耗		3,414,110	2,813,110
787,481	736,730	辦公(事務)用品		668,007	72,257
44,256	40,100	報章雜誌		37,378	37,378
98,600	100,000	農業與園藝用品及環境美化費		100,000	100,000

一 臺北市立仁愛國民中學

彙計表

113年度

單位：新臺幣元

一般行政管理計畫	建築及設備計畫				
914,932					
914,932					
689,068					
689,068					
126,000					
126,000					
601,000					
601,000					
595,750					

臺北市地方教育發展基金

各項費用

中華民國

前年度 決算數	上年度 預算數	計畫別		合計	國民教育計畫
		用途別科目			
43,250	39,050	服裝		41,250	36,000
49,000	49,000	醫療用品(非醫療院所使用)		49,000	49,000
2,404,651	1,731,010	其他用品消耗		2,518,475	2,518,475
172,800	110,000	租金、償債、利息及相關手續費		154,000	154,000
	8,700	地租及水租		9,000	9,000
	8,700	場地租金		9,000	9,000
93,000	21,500	交通及運輸設備租金		65,200	65,200
93,000	21,500	車租		65,200	65,200
79,800	79,800	雜項設備租金		79,800	79,800
79,800	79,800	雜項設備租金		79,800	79,800
12,884,742	9,553,000	購建固定資產、無形資產、非理財目的 之長期投資及營舍與設工程支出		11,745,000	
7,454,031	2,191,000	購建固定資產		4,070,000	
5,723,579		興建土地改良物			
		擴充改良房屋建築及設備		1,000,000	
1,301,902	1,562,000	購置機械及設備		1,276,000	
129,550		購置交通及運輸設備			
299,000	629,000	購置雜項設備		1,794,000	
160,870	36,000	購置無形資產		36,000	
160,870	36,000	購置電腦軟體		36,000	
5,269,841	7,326,000	遞延支出		7,639,000	
5,269,841	7,326,000	遞延修繕房屋建築支出		7,639,000	
261,002	296,000	稅捐及規費(強制費)		296,000	296,000
164,256	188,105	土地稅		188,105	188,105
164,256	188,105	一般土地地價稅		188,105	188,105
86,426	97,575	房屋稅		97,575	97,575
86,426	97,575	一般房屋稅		97,575	97,575
10,320	10,320	消費與行為稅		10,320	10,320
10,320	10,320	營業稅		10,320	10,320
2,232,717	2,814,000	會費、捐助、補助、分攤、照護、救濟 與交流活動費		2,986,000	2,984,000
2,000	2,000	會費		2,000	
2,000	2,000	職業團體會費		2,000	

一 臺北市立仁愛國民中學

彙計表

113年度

單位：新臺幣元

一般行政管理計畫	建築及設備計畫				
5,250	11,745,000 4,070,000 1,000,000 1,276,000 1,794,000 36,000 36,000 7,639,000 7,639,000				
2,000					
2,000					
2,000					

臺北市地方教育發展基金

各項費用

中華民國

前年度 決算數	上年度 預算數	計畫別 用途別科目	合計	國民教育計畫
315,000	130,000	捐助、補助與獎助	130,580	130,580
129,000	130,000	獎助學員生給與	130,580	130,580
186,000		其他捐助、補助與獎助		
1,915,717	2,682,000	補貼、獎勵、慰問、照護與救濟	2,853,420	2,853,420
132,007	138,600	獎勵費用	409,200	409,200
1,783,710	2,543,400	其他補貼、獎勵、慰問、照護與救濟	2,444,220	2,444,220
578,231	607,000	其他	743,000	743,000
578,231	607,000	其他支出	743,000	743,000
578,231	607,000	其他	743,000	743,000

一臺北市立仁愛國民中學

彙計表

113年度

單位：新臺幣元

一般行政管理計畫	建築及設備計畫				

臺北市地方教育發展基金－臺北市立仁愛國民中學

員工人數彙計表

中華民國113年度

單位：人

計 畫 及 項 目	上年度最高可 進用員額數	本年度 增減(-)數	本年度最高可 進用員額數	說 明
合計	189	3	192	
國民教育計畫部分	189	3	192	
職員	182	4	186	
駐衛警	1		1	
技工	3	-1	2	
工友	2		2	
聘用	1		1	

註：1.本表約僱、聘用係指奉准有案之約聘僱人員。

2.外包費編列校警外包1人、消化超額職工業務外包費、開放學校場地夜間及假日保全費、清潔外包費等，計152萬8,932元。 3.計時與計件人員酬金編列閩客語教學支援人員鐘點費，計66萬5,280元。

本 頁 空 白

臺北市地方教育發展基金

用人費用

中華民國

計畫及項目	合計	正式 員額 薪資	聘僱 人員 薪資	加(夜) 班費	津貼	獎 金		
						年終獎金	考績獎金	其他
合計	374,591,000	165,183,440	634,476	1,913,377		20,737,490	18,158,740	
國民教育計畫	374,572,000	165,183,440	634,476	1,894,377		20,737,490	18,158,740	
正式人員	243,187,557	165,183,440		1,844,328		20,658,180	18,158,740	
聘僱人員	910,923		634,476	50,049		79,310		
兼任人員	6,686,064							
其他人員	123,787,456							
一般行政管理計畫	19,000			19,000				
正式人員	19,000			19,000				

註：1.本表兼任人員用人費用，係學校教職員兼課或請假代課鐘點費。2.外包費編列校警外包1人、消化超額職工業務外包費、開放學校場地夜間及假日保全費、清潔外包費等，計152萬8,932元。3.計時與計件人員酬金編列閩客語教學支援人員鐘點費，計66萬5,280元。

—臺北市立仁愛國民中學

彙計表

113年度

單位：新臺幣元

退休及卹償金		資遣費	福 利 費					提繳費	兼任 人員 用人 費用
退休金	卹償金		分擔 保險費	傷病 醫藥費	提撥 福利金	員工通勤 交通費	其他		
142,224,058			14,396,670	318,900		1,651,500	2,686,285		6,686,064
142,224,058			14,396,670	318,900		1,651,500	2,686,285		6,686,064
18,452,538			14,311,206	318,900		1,643,940	2,616,285		
38,064			85,464			7,560	16,000		6,686,064
123,733,456							54,000		

臺北市地方教育發展基金

聘用及約僱

中華民國

區分及職稱	人數	擔任工作	聘用或約僱 起訖期間	薪點	年需經費
合計	1				888,563
聘用人員小計	1				888,563
專業人員	1				888,563
聘用人員(424)	1	學校社工師?理校園三級 預防工作	113/1/1-113/12/31	424	888,563

—臺北市立仁愛國民中學

人員明細表

113年度

單位：新臺幣元

小計	月 支			離職 儲金	經費來源 及其科目
	折合 金額	勞保 保險費	健康 保險費		
52,873	52,873				國民教育計畫

臺北市地方教育發展基金－臺北市立仁愛國民中學

單位（或計畫）成本分析表

中華民國113年度

單位：新臺幣千元

計畫別	單位	單位成本(元)或 平均利(費)率	數量	預算數	說明
合計				407,991	
國民教育計畫				393,894	
一般行政管理計畫				2,352	
建築及設備計畫				11,745	

臺北市地方教育發展基金－臺北市立仁愛國民中學

5年來主要業務計畫分析表

中華民國113年度

單位：新臺幣千元

年度及項目	單位	數量	單位成本(元)或 平均利(費)率	金額	說明
(本)年度預算數					
國民教育計畫				393,894	
(上)年度預算數					
國民教育計畫				386,066	
(前)年度決算數					
國民教育計畫				388,044	
(110)年度決算數					
國民教育計畫				379,004	
(109)年度決算數					
國民教育計畫				351,515	

計畫、項目 及計畫期間	計畫內容	全程計畫 總金額	分 年	
			113年度	114年度
合計		71,676,000	1,000,000	9,623,000
建築及設備計畫		71,676,000	1,000,000	9,623,000
專案計畫		71,676,000	1,000,000	9,623,000
(一) 仁愛國中及仁愛國小校園整體改建工程(第一期)(委託技術服務費)(113-118年度)	規劃提供現代化教學之普通教室、實驗室、專科教室、圖書館、科技融入教學的多模式、多中心現代化教學空間(新世代學習空間)，以及具有教學特色、使用人數可彈性調整的多功能教室，便於校方日後可依據校務發展及教學內容彈性調整教室，達到空間利用極大化的價值。此外，並透過校舍更新機會，興建地下停車場，改善周邊社區停車問題，並將社區需求(如社區關懷據點)一併整合於校園整體規劃案內，達成全校師生及鄰近社區居民共用共享共融的EOD精神。	71,676,000	1,000,000	9,623,000

—臺北市立仁愛國民中學

資金需求表

113年度

單位：新臺幣元

資 金 需 求 表				備 註
115年度	116年度	117年度	118年度以後	
17,101,000	17,101,000	17,098,000	7,883,000	1.含先期規劃費87萬元、綜合 規劃費100萬元。2.113年度含 工程管理費20萬。
17,101,000	17,101,000	17,098,000	7,883,000	
17,101,000	17,101,000	17,098,000	7,883,000	
17,101,000	17,101,000	17,098,000	7,883,000	

臺北市地方教育發展基金－臺北市立仁愛國民中學

資本資產明細表

中華民國113年度

單位：新臺幣千元

項 目	取得成本 (期初餘額)	以前年度 累計折舊/ 長期投資 評 價	本 年 度 變 動				本年度累計折 舊/長期投資 評價變動數	期末餘額	
			增加		減少				主要增減 原因說明
			金額	類型	金額	類型			
合計	123,630	95,968	4,106		261		13,513	17,994	
土地改良物	5,724	1,275					567	3,882	
房屋及建築			1,000	增置				1,000	
機械及設備	73,125	63,060	1,276	增置			9,602	1,739	
交通及運輸 設備	2,965	2,595					194	177	
雜項設備	41,137	29,039	1,794	增置			3,150	10,742	
電腦軟體	679		36	增置	261	無形資 產攤銷		454	