

中華民國 111 年度 4-0501223

臺北市總預算案

臺北市政府教育局主管

臺北市地方教育發展基金

臺北市民族實驗國民中學附屬單位預算之分預算

(特別收入基金)

臺北市民族實驗國民中學編

臺北市地方教育發展基金－臺北市民族實驗國民中學

目 次

中華民國111年度

一、財務摘要	第 1 頁
二、業務計畫及預算概要	第 3 -11 頁
三、預算主要表	
(一) 基金來源、用途及餘絀預計表	第 13 頁
(二) 現金流量預計表	第 14 頁
四、預算明細表	
(一) 基金來源－服務收入明細表	第 15 頁
(二) 基金來源－財產處分收入明細表	第 16 頁
(三) 基金來源－其他財產收入明細表	第 17 頁
(四) 基金來源－公庫撥款收入明細表	第 18 頁
(五) 基金來源－受贈收入明細表	第 19 頁
(六) 基金來源－雜項收入明細表	第 20 頁
(七) 基金用途－國民教育計畫明細表	第 21 -29 頁
(八) 基金用途－一般行政管理計畫明細表	第 30 -31 頁
(九) 基金用途－建築及設備計畫明細表	第 32 -33 頁
五、預算參考表	
(一) 預計平衡表	第 35 頁
(二) 各項費用彙計表	第 36 -41 頁
(三) 員工人數彙計表	第 42 頁
(四) 用人費用彙計表	第 44 -47 頁
(五) 單位（或計畫）成本分析表	第 48 頁
(六) 5年來主要業務計畫分析表	第 49 頁
(七) 資本資產明細表	第 50 頁

臺北市地方教育發展基金－臺北市民族實驗國民中學

財務摘要

中華民國111年度

單位：新臺幣千元

項 目	本 年 度	上 年 度	比較增減數	%
經營成績：				
基金來源	116,202	130,258	-14,056	-10.79
基金用途	123,243	135,162	-11,919	-8.82
賸餘(短絀)	-7,041	-4,904	-2,137	--
餘絀情形：				
基金餘額	1,958	8,999	-7,041	-78.24
現金流量(註)：				
現金及約當現金之淨增(減)	-7,041	-4,904	-2,137	--

附註：現金流量係採現金及約當現金基礎，包括現金及自投資日起3個月內到期或清償之債權證券。

本 頁 空 白

業務計畫及預算概要

臺北市地方教育發展基金－臺北市民族實驗國民中學

業務計畫及預算概要

中華民國 111 年度

壹、基金概況

一、設立宗旨及願景：

- (一) 本校遵照憲法第 158 條及 160 條規定，教育文化應發展國民之民族精神、自治精神，國民道德與健全體格、科學及生活智能，以培養八大學習領域及十大基本能力。
- (二) 本校自 91 年度起依教育經費編列與管理法第 13 條規定設置「臺北市地方教育發展基金」，以促進教育健全發展，提昇教育經費運用績效。
- (三) 本校以建構激勵師生共學之精緻優質學習環境為教育使命，以培育具「終身學習、全球視野、永續關懷」力之國際綠公民為教育願景。營造溫馨有愛的教育大家庭，在「健康成長、快樂學習、自我超越」前提下，培養學生「自主學習、自我實現、文化尊重、國際理解、公民參與、反思行動」等人格素養，而能面對未來世界挑戰，成為能接軌國際，具全球競合力的現代公民。

二、施政重點：

- (一) 開啟多元智慧：尊重每個學生獨特的個性，以多元智慧的觀點協助他找到生命的亮點，肯定天生我才必有用，能知於學，樂於學。
- (二) 培養生活能力：培養學生帶得走的公民關鍵能力，強化自我管理、閱讀理解、理性批判、問題解決、奉獻服務、溝通表達等核心素養。
- (三) 蘊育人文情懷：在溫馨開放的校園文化中，孕育人文情懷，學會尊重、包容；建構生命的價值、完成人性的開展。
- (四) 建置溫馨民主的校園文化：
 1. 以參與式管理、落實行政、教師會、家長會三者的良性互動。
 2. 以學生第一，教學優先的觀念提昇行政服務效率。
 3. 放下威權心態，開啟校園民主之風氣。
- (五) 推動適性教學：
 1. 落實校本課程理念，採多元化、活潑化的教學及評量。
 2. 運用校內、外資源，加強多元學習能力。
 3. 關懷相對弱勢學生之教學及輔導。
 4. 推動行動學習，充實學生運用資訊之知能，並提昇教師運用學習載具教學之能力。

業務計畫及預算概要

中華民國 111 年度

(六) 辦理發展性的訓輔活動：

1. 辦理各項活動、競賽及展演。
2. 推動校內外學習服務。
3. 發展績優社團及校隊，如國樂、管樂、合唱、樂儀隊、童軍等。
4. 加強新興領域教育的辦理，並融入各科教學以收成效。

三、組織概況：

本校設置校長 1 人，綜理全校校務，下設教務處、學生事務處、總務處、輔導室、研究發展處、會計室及人事室等單位。

內部分層業務如下：

(一) 教務處：秉承校長之命，辦理全校教務事項。

1. 教學組：掌理課程編排、課業考查、教學研究及教學指導等事項。
2. 註冊組：掌理註冊、編班、轉學、休學及成績考查等有關學籍事項。
3. 設備組：掌理教學設備計畫之擬定、用具之管理、保管等事項。
4. 特殊教育組：掌理特教學生特殊需求之安排，包括資源班之入班教學輔導等個別化教育計畫或個別輔導計畫等事項。

(二) 學生事務處：秉承校長之命，辦理全校學生事務事項。

1. 訓育組：掌理訓育計畫之擬定，指導學生自治團體之健全發展，並透過各項活動，實施性別教育，人權教育與群己關係之教育。
2. 生活輔導組：重視生活輔導之技巧與方法，加強道德教育與法律常識教育以落實全方位人格教育為目標。
3. 體育組：加強學生體能訓練，重視團隊合作精神與良好運動風度之養成。
4. 衛生組：重視校園環境之整理與美化，配合宣導實施防災意識、環保教育與人口教育。

(三) 總務處：秉承校長之命，辦理全校總務事項。

1. 事務組：辦理校舍場地佈置及環境美化，監督校舍建築及整修，財物購買保管及分配等事項。
2. 出納組：辦理現金、票據、契約之保管等收支移轉等事項。
3. 文書組：辦理公文收發登記與典守學校印信，撰擬繕校及檔案保

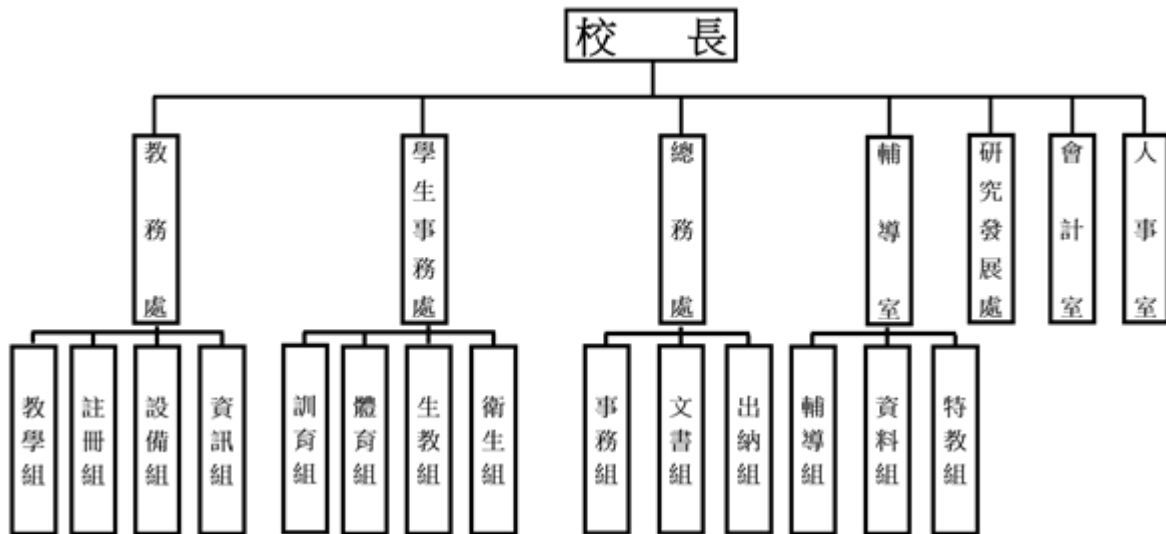
臺北市地方教育發展基金 - 臺北市民族實驗國民中學

業務計畫及預算概要

中華民國 111 年度

管等事項。

- (四) 輔導室：秉承校長之命，視學生身心狀況及需求提供發展性輔導，介入性輔導或處理性輔導，並掌理學生輔導與諮商，實施適性生涯輔導等事項。
- (五) 研究發展處：秉承校長之命，辦理規劃與推動全校學校課程與教學研究發展等事項。
- (六) 會計室：秉承上級主計機關之監督與指導，並受校長之指揮，依法辦理歲計、會計、統計等事項。
- (七) 人事室：秉承上級人事機關之監督與指導，並受校長之指揮，依法辦理人事管理查核等事項。



四、基金歸類及屬性：

本校地方教育發展基金依據教育經費編列與管理法第 13 條規定設置，本基金為預算法第 4 條第 1 項第 2 款第 5 目所定之特別收入基金，以本府教育局為管理機關。

臺北市地方教育發展基金 - 臺北市民族實驗國民中學

業務計畫及預算概要

中華民國 111 年度

貳、業務計畫

一、基金來源：

單位：新臺幣千元

業務計畫	本年度預算數	實施內容
勞務收入	31	本年度預計辦理暑期泳訓班收入及教師甄選報名費等收入。
財產收入	1,113	本年度預計辦理財產報廢變賣之殘值收入、教職員工停車收入、校園場地開放收入、學生住宿費收入等。
政府撥入收入	114,678	本年度預計由公庫撥入數。
其他收入	380	本年度預計收取獎助學金等各界捐款收入、光纖委外機房設置收入及圖說工本費等收入。

二、基金用途：

單位：新臺幣千元

業務計畫	本年度預算數	實施內容
國民教育計畫	96,947	本年度預計辦理教學事項為： 1. 各項教學、學生事務、圖書及輔導等業務。 2. 新購教具、圖書等各科教學設備，充實各科教材及用具。 3. 革新教學方法，提高教學效能。 4. 教師甄選業務、指定活動等項目。
一般行政管理計畫	17,954	本年度預計辦理事項為： 1. 綜理學校總務、人事、會計等業務。 2. 配合校務推動行政處室支援工作，進而增進校務運作。
建築及設備計畫	8,342	本年度預計辦理事項為： 1. 購置各學科教學課程所需教學設備。 2. 辦理中央文化走廊改善工程。 3. 辦理活動中心冷氣空調工程。

臺北市地方教育發展基金 - 臺北市民族實驗國民中學
業務計畫及預算概要

中華民國 111 年度

參、預算概要

一、基金來源及用途之預計：

(一) 本年度基金來源：

服務收入 3 萬 1 千元、財產處分收入 2 萬 2 千元、其他財產收入 109 萬 1 千元、公庫撥款收入 1 億 1,467 萬 8 千元、受贈收入 12 萬元、雜項收入 26 萬元，本年度基金來源 1 億 1,620 萬 2 千元，較上年度預算數 1 億 3,025 萬 8 千元，減少 1,405 萬 6 千元，約 10.79%，主要係公庫撥款收入減編所致。

(二) 本年度基金用途：

國民教育計畫 9,694 萬 7 千元，一般行政管理計畫 1,795 萬 4 千元，建築及設備計畫 834 萬 2 千元，本年度基金用途 1 億 2,324 萬 3 千元，較上年度預算數 1 億 3,516 萬 2 千元，減少 1,191 萬 9 千元，約 8.82%，主要係用人費用核實估算所致。

二、基金餘絀之預計：

本年度基金來源及用途相抵後，差短 704 萬 1 千元，較上年度預算數差短 490 萬 4 千元，減少 213 萬 7 千元，將移用以前基金餘額支應。

三、現金流量之預計：

本年度業務活動淨現金流出 704 萬 1 千元。

四、補辦預算事項：詳補辦預算明細表

(一) 固定資產之建設改良擴充 36 萬 5 千元

1. 教育部補助獎勵 109 學年度無償提供場地、設施及設備辦理非營利幼兒園之經費 24 萬 1 千元，學校自籌 9,360 元由教育局代收代付支應。

2. 教育部補助 109 學年度推動實驗教育計畫經費 12 萬 4 千元。

臺北市地方教育發展基金 - 臺北市民族實驗國民中學

業務計畫及預算概要

中華民國 111 年度

肆、以前年度計畫實施成果概述：

一、前（109）年度計畫實施成果概述：

業務計畫	實施概況	實施成果
勞務收入	本年度預計辦理暑期泳訓班收入及教師甄選報名費等收入。	本年度已收取教師甄選報名費 1 萬 1 千元等。
財產收入	本年度預計辦理財產報廢變賣之殘值收入、教職員工停車收入、校園場地開放收入等。	本年度收取財產報廢變賣殘值收入 2 萬 9 千元、教職員工停車收入 3 萬 5 千元、校園場地開放收入 48 萬 4 千元、學生住宿費收入 5 萬 3 千元等。
政府撥入收入	本年度預計由公庫撥入數。	本年度已收取公庫撥入數 1 億 2,626 萬 2 千元及教育部之補助計畫 191 萬 4 千元。
其他收入	本年度預計收取各界捐款收入、數位學生證補卡及廠商履約逾期罰款等收入。	本年度已接受各界捐款收入 12 萬元、數位學生證補卡及廠商履約逾期罰款等收入 16 萬 8 千元。
國民教育計畫	本年度預計辦理教學事項為： <ol style="list-style-type: none"> 1. 辦理各項教學、學生事務、圖書及輔導等業務。 2. 新購教具、圖書等各科教學設備，充實各科教材及用具。 3. 革新教學方法，提高教學效能。 4. 辦理教師甄選、指定活動等項目。 	本年度已辦理各項教學、學生事務、圖書及輔導、新購教具、圖書等各科教學設備，充實各科教材及用具、教師甄選、指定活動等項目，達成預期目標。
一般行政管理計畫	本年度預計辦理事項為： <ol style="list-style-type: none"> 1. 綜理學校總務、人事、會計等業務。 2. 配合校務推動行政處室支援工作，進而增進校務運作。 	綜理學校總務、人事、會計等業務，並配合校務推動行政處室支援工作，進而增進校務運作，達成預期目標。

臺北市地方教育發展基金 - 臺北市民族實驗國民中學

業務計畫及預算概要

中華民國 111 年度

建築及設備計畫	本年度預計辦理事項為： 1. 購置各學科教學課程所需教學設備。 2. 辦理活動中心音響設備更新工程。	1. 購置各學科教學課程所需教學設備。 2. 辦理活動中心音響設備更新工程。
---------	--	---

二、上年度已過期間（110 年 1 月 1 日至 6 月 30 日止）計畫實施成果概述：

業務計畫	實施概況	實施成果
勞務收入	本年度截至 6 月 30 日止預計辦理暑期泳訓班收入及教師甄選報名費等收入。	本年度截至 6 月 30 日止已收取教師甄選報名費 6 千元等。
財產收入	本年度截至 6 月 30 日止預計辦理財產報廢變賣之殘值收入、教職員工停車收入、校園場地開放收入、學生住宿費等。	本年度截至 6 月 30 日止已收取教職員工停車收入 2 萬元、校園場地開放收入 57 萬 3 千元、學生住宿費收入 2 萬 6 千元等。
政府撥入收入	本年度截至 6 月 30 日止預計公庫撥入數。	本年度截至 6 月 30 日止已收取公庫撥入數 6,353 萬 8 千元及教育部之補助計畫 322 萬 7 千元。
其他收入	本年度截至 6 月 30 日止預計收取各界捐款收入、數位學生證補卡及廠商履約逾期罰款等收入。	本年度截至 6 月 30 日止已接受各界捐款收入 6 萬元、數位學生證補卡及廠商履約逾期罰款等收入 5 萬 2 千元。
國民教育計畫	本年度截至 6 月 30 日止預計辦理教學事項為： 1. 辦理各項教學、學生事務、圖書及輔導等業務。 2. 新購教具、圖書等各科教學設備，充實各科教材及用具。 3. 革新教學方法，提高教學效能。 4. 辦理教師甄選、指定活動等項目。	辦理各項教學、學生事務、圖書及輔導、新購教具、圖書等各科教學設備，充實各科教材及用具、教師甄選、指定活動等項目，以達成預期目標。

臺北市地方教育發展基金 - 臺北市民族實驗國民中學

業務計畫及預算概要

中華民國 111 年度

一般行政管理計畫	本年度截至 6 月 30 日止預計辦理事項為： 1. 綜理學校總務、人事、會計等業務。 2. 配合校務推動行政處室支援工作，進而增進校務運作。	持續辦理學校總務、人事、會計等業務，並配合校務推動行政處室支援工作，進而增進校務運作，以達成預期目標。
建築及設備計畫	本年度截至 6 月 30 日止預計辦理事項為： 1. 購置各學科教學課程所需教學設備招標作業。 2. 辦理後棟東側天花板及牆面修復工程之建築師及工程招標作業。	1. 購置各學科教學課程所需教學設備招標作業。 2. 辦理後棟東側天花板及牆面修復工程之建築師及工程招標作業。

臺北市地方教育發展基金－臺北市民族實驗國民中學

補辦預算明細表

中華民國111年度

單位：新臺幣元

項 目	金額	辦理 年度	說 明
合計	365,000		
固定資產之建設改良擴充	365,000		
購置機械及設備	71,000	110	
LED顯微鏡	54,000		教育部補助獎勵109學年度無償提供場地、設施及設備辦理非營利幼兒園之經費購置LED顯微鏡6架，中央補助53,040元，學校自籌9,360元，所需經費擬由教育局代收代付支應。
攜帶式濁度計	17,000		教育部補助獎勵109學年度無償提供場地、設施及設備辦理非營利幼兒園之經費。
購置雜項設備	294,000	110	
單槍投影機(8000流明以上)	124,000		教育部補助109學年度推動實驗教育計畫經費。
滾輪式排球柱	54,000		教育部補助獎勵109學年度無償提供場地、設施及設備辦理非營利幼兒園之經費。
會議桌(含8張椅子)	31,000		教育部補助獎勵109學年度無償提供場地、設施及設備辦理非營利幼兒園之經費。
地理擴增實境沙盒互動沙盒	85,000		教育部補助獎勵109學年度無償提供場地、設施及設備辦理非營利幼兒園之經費。

備註：各基金依預算法第88條規定補辦預算，應確係不及編入年度預算，且因經營環境發生重大變遷或正常業務(含執行中央補助款項目)之確實需要，並經主管機關核轉本府核准先行辦理者；不具急迫性之事項，仍應儘可能納入預算辦理。

本 頁 空 白

預算主要表

臺北市地方教育發展基金－臺北市民族實驗國民中學

基金來源、用途及餘絀預計表

中華民國111年度

單位：新臺幣千元

前年度決算數	項 目	本年度預算數	上年度預算數	比較增減（－）
129,076	基金來源	116,202	130,258	-14,056
11	勞務收入	31	31	
11	服務收入	31	31	
601	財產收入	1,113	1,113	
29	財產處分收入	22	22	
572	其他財產收入	1,091	1,091	
128,176	政府撥入收入	114,678	127,823	-13,145
126,262	公庫撥款收入	114,678	127,823	-13,145
1,914	政府其他撥入收入			
288	其他收入	380	1,291	-911
120	受贈收入	120	120	
168	雜項收入	260	1,171	-911
128,872	基金用途	123,243	135,162	-11,919
98,485	國民教育計畫	96,947	106,099	-9,152
17,336	一般行政管理計畫	17,954	19,042	-1,088
13,051	建築及設備計畫	8,342	10,021	-1,679
204	本期賸餘(短絀)	-7,041	-4,904	-2,137
13,699	期初基金餘額	8,999	6,304	2,695
13,903	期末基金餘額	1,958	1,400	558

註：前年度決算數細數之和與總數或略有出入，係四捨五入關係，以下各表同。

臺北市地方教育發展基金－臺北市民族實驗國民中學

現金流量預計表

中華民國111年度

單位：新臺幣千元

項 目	本 預	年 算	度 數	說 明
業務活動之現金流量				
本期賸餘(短絀)			-7,041	
業務活動之淨現金流入(流出)			-7,041	
其他活動之現金流量				
其他活動之淨現金流入(流出)				
現金及約當現金之淨增(淨減)			-7,041	
期初現金及約當現金			12,417	
期末現金及約當現金			5,376	

註：本表係採現金及約當現金基礎，包括現金及自投資日起3個月內到期或清償之債權證券。

預算明細表

臺北市地方教育發展基金－臺北市民族實驗國民中學

基金來源－服務收入明細表

中華民國111年度

單位：新臺幣元

科 目	單 位	本 年 度 預 算 數			說 明
		數 量 業 務 量	利(費)率	金 額	
合計				31,000	
服務收入				31,000	較上年度預算數31,000元，無增減。
	人	10	800	8,000	暑期泳訓班收入(普通票-內含保險費)(收支對列)。
	人	20	700	14,000	暑期泳訓班收入(學生票-內含保險費)(收支對列)。
	人	30	300	9,000	教師甄選報名費收入。

臺北市地方教育發展基金－臺北市民族實驗國民中學

基金來源－財產處分收入明細表

中華民國111年度

單位：新臺幣元

科 目	單位	本 年 度 預 算 數			說 明
		數量 業務量	利(費)率	金 額	
合計				22,000	
財產處分收入	年	1	22,000	22,000	較上年度預算數22,000元，無增減。 財產報廢出售收入。

臺北市地方教育發展基金－臺北市民族實驗國民中學

基金來源－其他財產收入明細表

中華民國111年度

單位：新臺幣元

科 目	單位	本 年 度 預 算 數			說 明
		數量 業務量	利(費)率	金 額	
合計				1,091,000	
其他財產收入				1,091,000	較上年度預算數1,091,000元，無增減。
	年	1	1,000,000	1,000,000	開放學校場地收入(收支對列)。
	年	1	40,000	40,000	教職員工及開放場地使用人停車收入。
	人、學期	17x2	1,500	51,000	學生住宿費。

臺北市地方教育發展基金－臺北市民族實驗國民中學

基金來源－公庫撥款收入明細表

中華民國111年度

單位：新臺幣元

科 目	單位	本 年 度 預 算 數			說 明
		數量 業務量	利(費)率	金 額	
合計				114,678,000	
公庫撥款收入	年	1	114,678,000	114,678,000	較上年度預算數127,823,000元，減少13,145,000元。 市府補助款。
				114,678,000	

臺北市地方教育發展基金－臺北市民族實驗國民中學

基金來源－受贈收入明細表

中華民國111年度

單位：新臺幣元

科 目	單位	本 年 度 預 算 數			說 明
		數量 業務量	利(費)率	金 額	
合計				120,000	
受贈收入				120,000	較上年度預算數120,000元，無增減。 獎學金捐款收入。
	月	12	10,000	120,000	

臺北市地方教育發展基金－臺北市民族實驗國民中學

基金來源－雜項收入明細表

中華民國111年度

單位：新臺幣元

科 目	單位	本 年 度 預 算 數			說 明
		數量 業務量	利(費)率	金 額	
合計				260,000	
雜項收入				260,000	較上年度預算數1,171,000元，減少911,000元。
	年	1	60,000	60,000	光纖委外機房設置收入(收支對列)。
	年	1	200,000	200,000	圖說工本費等收入。

臺北市地方教育發展基金－臺北市民族實驗國民中學

基金用途－國民教育計畫明細表

中華民國111年度

單位：新臺幣元

前年度決算數	上年度預算數	科 目	本年度預算數	說 明
98,484,702	106,099,000	合計	96,947,000	
91,776,039	99,106,000	用人費用	90,676,000	
30,841,913	32,940,000	正式員額薪資	27,432,000	較上年度預算數32,940,000元，減少5,508,000元。
30,841,913	32,940,000	職員薪金	27,432,000	
			2,556,000	教師3人薪金(詳用人費用彙計表)。
			4,476,000	教職員8人薪金(教師6人，運動教練2人)(詳用人費用彙計表)(含教育部補助導師費36,000元)。
			20,400,000	教師29人薪金(詳用人費用彙計表)(含教育部補助導師費120,000元及專輔教師640,000元)。
1,804,253	1,833,120	聘僱及兼職人員薪資	1,801,440	較上年度預算數1,833,120元，減少31,680元。
1,804,253	1,833,120	兼職人員酬金	1,801,440	
			233,280	體育班教練鐘點費。
			8,640	補助調整授課鐘點費之外聘教師勞、健保及勞退費用(教育部補助款)。
			86,400	補助調整授課特教教師鐘點費，3人*2節*40週*360元(教育部補助款)。
			979,200	補助調整教師授課鐘點費，34人*2節*40週*360元(教育部補助款)。
			97,920	補助調整授課鐘點費之外聘教師勞、健保及勞退費用(教育部補助款)。
			396,000	教師代課鐘點費，本校編制教師總人數38人，按9分之1計，編列5人，每人220節，總節數5人*220節=1,100節，每節360元。
413,418	725,390	超時工作報酬	705,408	較上年度預算數725,390元，減少19,982元。
413,418	725,390	加班費	705,408	
			5,650	教職員工各項業務加班費(班級業務費)。
			54,000	不休假出勤加班費。
			597,338	不休假出勤加班費。
			2,220	國中冬夏令營(含童軍活動)工作人員加班費。
			46,200	開放學校場地工作人員加班費(收支對列)。
5,946,854	8,354,500	獎金	6,639,000	較上年度預算數8,354,500元，減少1,715,500

臺北市地方教育發展基金－臺北市民族實驗國民中學

基金用途－國民教育計畫明細表

中華民國111年度

單位：新臺幣元

前年度 決算數	上年度 預算數	科 目	本 年 度 預 算 數	說 明
2,464,765	4,237,000	考績獎金	3,210,000	元。
			656,000	依考績法規定核發之獎金。
			2,128,000	依考績法規定核發之獎金。
			426,000	依考績法規定核發之獎金。
3,482,089	4,117,500	年終獎金	3,429,000	
			319,500	依規定於年節加發之獎金。
			559,500	依規定於年節加發之獎金。
			2,550,000	依規定於年節加發之獎金。
48,704,544	50,476,765	退休及卹償金	49,777,000	較上年度預算數50,476,765元，減少699,765元。
48,704,544	50,476,765	職員退休及離職金	49,777,000	
			1,906,632	提撥退撫基金。
			47,188,960	退休人員月退休金，107人*34,528.79元*12月=44,334,960元；退休遺族遺屬年金(月撫慰金)，13人*18,295元*12月=2,854,000元；合計47,188,960元。
			419,328	提撥退撫基金。
			262,080	提撥退撫基金。
4,065,057	4,776,225	福利費	4,321,152	較上年度預算數4,776,225元，減少455,073元。
2,904,414	2,768,112	分擔員工保險費	2,334,000	
			223,668	分擔公保、勞保、健保費。
			1,730,364	分擔公保、勞保、健保費。
			379,968	分擔公保、勞保、健保費。
91,500	251,400	傷病醫藥費	274,400	
			8,400	職業安全衛生健康檢查經費，7人*1,200元。
			42,000	健康檢查補助費，12人*3,500元。
			224,000	健康檢查補助費，14人*16,000元。
310,230	439,740	員工通勤交通費	369,936	
			12,600	特教師上下班交通費，2人*10月*630元。
			14,112	特教兼行政教師上下班交通費，1人*12月*1,176元。
			80,640	教師上下班交通費，8人*10月*1,008元。

臺北市地方教育發展基金－臺北市民族實驗國民中學

基金用途－國民教育計畫明細表

中華民國111年度

單位：新臺幣元

前年度 決算數	上年度 預算數	科 目	本 年 度 預 算 數	說 明
			60,480	教師上下班交通費，6人*10月*1,008元。
			63,000	教師上下班交通費，10人*10月*630元。
			30,240	教師兼行政上下班交通費，4人*12月*630元。
			108,864	教師兼行政上下班交通費，9人*12月*1,008元。
758,913	1,316,973	其他福利費	1,342,816	
			32,000	休假旅遊補助費。
			16,000	休假旅遊補助費。
			64,800	退休人員三節特別照護金(單身)。
			42,000	退休人員三節慰問金，7人*6,000元。
			365,000	喪葬補助費，2人*5月*36,500元。
			125,420	結婚補助費，2人*2月*31,355元。
			457,596	子女教育補助費。
			240,000	休假旅遊補助費。
4,310,206	4,540,000	服務費用	4,384,000	
1,065,207	1,645,506	水電費	1,558,138	較上年度預算數1,645,506元，減少87,368元。
879,815	1,073,000	工作場所電費	999,138	
			3,000	游泳池水電清潔維護計畫電費。
			926,138	電費(高壓,有溫水泳池)。
			10,000	開放學校場地電費(收支對列)。
			60,000	光纖委外機房設置電費(收支對列)。
59,453	122,506	工作場所水費	59,000	
			2,000	開放學校場地水費(收支對列)。
			55,000	水費。
			2,000	游泳池水電清潔維護計畫水費。
125,939	450,000	氣體費	500,000	溫水游泳池燃料費。
20,596	44,750	旅運費	44,950	較上年度預算數44,750元，增加200元。
20,596	44,750	國內旅費	44,950	
			32,550	校外教學隨隊人員出差旅費，7人*3天*1,550元。
			6,200	教職員工因公出差旅費，1人*2天*2學期*1,550元。

臺北市地方教育發展基金－臺北市民族實驗國民中學

基金用途－國民教育計畫明細表

中華民國111年度

單位：新臺幣元

前年度 決算數	上年度 預算數	科 目	本 年 度 預 算 數	說 明
			6,200	教職員工因公出差旅費(班級業務費)。
46,165	49,000	印刷裝訂與廣告費	24,000	較上年度預算數49,000元，減少25,000元。
46,165	49,000	印刷及裝訂費	24,000	
			20,000	印製教學用表冊等(班級業務費)。
			4,000	輔導活動印製輔導刊物及相關資料。
574,092	1,224,400	修理保養及保固費	1,274,400	較上年度預算數1,224,400元，增加50,000元。
150,370	220,000	一般房屋修護費	220,000	
			220,000	建築物等維護費。
238,075	86,400	機械及設備修護費	236,400	
			17,800	電腦設備維護費(電腦專案計畫)。
			68,600	游泳池機械及設備維護費。
			150,000	開放學校場地機械設備維護費(收支對列)。
185,647	918,000	雜項設備修護費	818,000	
			200,000	各項設備維護費。
			618,000	開放學校場地器材維護費(收支對列)。
	1,400	保險費	1,400	較上年度預算數1,400元，無增減。
	1,400	其他保險費	1,400	暑期泳訓班學員保險費，50人*28元(收支對列)。
1,983,068	1,095,184	一般服務費	1,099,592	較上年度預算數1,095,184元，增加4,408元。
5,960	2,688	佣金、匯費、經理費及手續費	2,280	委託超商代收學雜費手續費，190人*2學期*6元。
388,000	505,248	外包費	508,656	
			423,880	游泳池救生員外包費，1人*10月* 42,388元。
			84,776	暑期泳訓班救生員外包費，1人*2月*42,388元(非屬收支對列)。
1,511,108	505,248	計時與計件人員酬金	508,656	
			3,996	提撥暑期泳訓班救生員退休金，1人*2月*1,998元(非屬收支對列)。
			64,000	暑期泳訓班救生員薪津，1人*2月*32,000元(非屬收支對列)。
			8,000	暑期泳訓班救生員年終工作獎金，1人*8,000元(非屬收支對列)。
			8,780	分擔暑期泳訓班救生員勞保及健保費，1人

臺北市地方教育發展基金－臺北市民族實驗國民中學

基金用途－國民教育計畫明細表

中華民國111年度

單位：新臺幣元

前年度 決算數	上年度 預算數	科 目	本 年 度 預 算 數	說 明
				*2月*4,390元(非屬收支對列)。
			19,980	提撥游泳池救生員勞工退休金準備金，1人*10月*1,998元。
			40,000	游泳池救生員年終工作獎金，1人*40,000元。
			320,000	游泳池救生員薪津，1人*10月*32,000元。
			43,900	分擔游泳池救生員勞保及健保費，1人*10月*4,390元。
78,000	82,000	體育活動費	80,000	
			58,000	文康活動費，本校編列教職員29人，每人編列2,000元。
			6,000	文康活動費，本校編列教職員3人，每人編列2,000元。
			16,000	文康活動費，本校編列教職員8人，每人編列2,000元。
621,078	479,760	專業服務費	381,520	較上年度預算數479,760元，減少98,240元。
531,278	387,960	講課鐘點、稿費、出席審查及查詢費	329,720	
			56,000	分組活動外聘鐘點費，28節*2,000元。
			7,200	特教班教材編輯費，1班*12月*600元。
			4,000	特教活動外聘講座鐘點費，2節*2,000元(特教班業務費)。
			36,000	國中冬夏令營(含童軍活動)內聘講授鐘點費，36節*1,000元。
			30,000	社團活動指導教師鐘點費，15節*2,000元。
			5,760	行為人8小時性平課程鐘點費，2人*8小時*360元。
			8,000	性別平等教育宣導外聘講座鐘點費，4節*2,000元。
			4,080	性別平等事件專家學者撰稿費，4千字*1,020元。
			5,000	性別平等事件諮詢會議專家學者出席費，2人次*2,500元。
			18,000	活化教學及新文化新精神內聘講座鐘點費，18節*1,000元。

臺北市地方教育發展基金－臺北市民族實驗國民中學

基金用途－國民教育計畫明細表

中華民國111年度

單位：新臺幣元

前年度 決算數	上年度 預算數	科 目	本 年 度 預 算 數	說 明
			36,000	活化教學及新文化新精神外聘講座鐘點費，18節*2,000元。
			2,000	輔導活動內聘講座鐘點費，2節*1,000元。
			30,000	輔導活動外聘講座鐘點費，15節*2,000元。
			7,920	小田園教育體驗學習內聘講座鐘點費，22節*360元。
			2,000	小田園教育體驗學習外聘講座鐘點費，1節*2,000元。
			4,000	綠屋頂計畫外聘講座鐘點費，2節*2,000元。
			5,760	綠屋頂計畫內聘講座鐘點費，16節*360元。
			30,000	辦理兩公約人權、法治、品德教育、特教、輔導、環教、生命等各類依法宣導活動外聘講師鐘點費，15節*2,000元。
			4,000	國中適性入學宣導講座鐘點費，2節*2,000元(教育部補助2,000元)。
			2,000	技職教育、免試及十二年國教校園宣導外聘講座鐘點費，1節*2,000元。
			20,000	暑期泳訓班教練鐘點費，40節*500元(收支對列)。
			12,000	性別平等重點學校外聘講座鐘點費，6節*2,000元。
20,000	14,800	委託檢驗(定)試驗認證費	14,800	
			10,000	消防安全檢測費(班級業務費)。
			4,800	飲水機水質檢驗費，4臺*1,200元。
39,800	47,000	試務甄選費	7,000	
			7,000	教師甄選試務費用。
30,000	30,000	其他專業服務費	30,000	開放學校場地保全服務費(收支對列)。
1,387,305	1,310,000	材料及用品費	954,000	
361,505	447,330	使用材料費	297,300	較上年度預算數447,330元，減少150,030元。
361,505	447,330	設備零件	297,300	
			124,000	防礙遮光窗簾(含安裝)(活動中心冷氣空調工程移列)(新增)。
			56,700	電腦設備維護及管理費，9班*6,300元。
			10,000	綠屋頂計畫設備。

臺北市地方教育發展基金－臺北市民族實驗國民中學

基金用途－國民教育計畫明細表

中華民國111年度

單位：新臺幣元

前年度 決算數	上年度 預算數	科 目	本 年 度 預 算 數	說 明
			27,160	體育班購置教學用具。
			19,440	比賽級排球網(含標示桿、標示袋及收納袋等)，3組*6,480元(健體領域)(由班級設備費移列)(新增)。
			12,000	冷氣卡機，4臺*3,000元(由班級設備費移列)(新增)。
			48,000	電錶，8臺*6,000元(由班級設備費移列)(新增)。
1,025,800	862,670	用品消耗	656,700	較上年度預算數862,670元，減少205,970元。
5,076	1,000	辦公(事務)用品	4,600	
			1,000	性別平等教育宣導活動文具紙張。
			3,600	性別平等重點學校所需文具、電腦耗材、紙張印刷等。
33,385	50,870	報章雜誌	54,510	圖書雜誌等(由班級設備費移列)。
27,000	27,000	服裝	27,000	校隊隊服、熱身服。
19,000	29,000	醫療用品(非醫療院所使用)	29,000	
			14,000	體育班醫療用品。
			15,000	健康中心藥品。
941,339	754,800	其他用品消耗	541,590	
			26,550	教室佈置費及垃圾袋、衛生紙、清潔用品等(班級業務費)。
			138,200	各項教學之班級材料費，10班*13,820元。
			13,820	特教班教學材料費。
			3,200	特教班活動費用、照片、教室布置等雜支(特教班業務費)。
			20,000	體育班教學材料、環境衛生清潔用品等。
			14,200	國中生涯發展教育學生生涯檔案(含資料夾及內頁印製)。
			500	教師甄選所需物品。
			1,500	教師甄選工作人員逾時誤餐餐盒費用，15人次*100元。
			10,000	小田園教育體驗學習更換自來水管、灑水頭、網室塑膠布等。
			35,080	小田園教育體驗學習農事體驗時做菜苗、

臺北市地方教育發展基金－臺北市民族實驗國民中學

基金用途－國民教育計畫明細表

中華民國111年度

單位：新臺幣元

前年度 決算數	上年度 預算數	科 目	本 年 度 預 算 數	說 明
				種子、木板、培養土、鋤頭、圓鋤、兩具等園藝資材及耗材維修等及家禽飼料。
			25,240	綠屋頂體驗之菜苗、肥料、培養土、種植土等園藝資材。
			10,000	綠屋頂種植區塊、自動澆灌、解說板等。
			1,160	性別平等教育宣導活動雜支等。
			1,780	國中冬夏令營(含童軍活動)文具紙張等。
			20,000	游泳池清潔消毒劑等雜支。
			19,560	運動會競賽用品及場地佈置用品。
			16,000	活化教學及新文化新精神教學材料費、班級經營佈置用品，教學用具等。
			10,000	活化教學及新文化新精神文具紙張等。
			4,000	輔導活動雜支。
			10,000	輔導活動適性評量測驗等用品。
			16,000	性別平等重點學校辦理研習逾時誤餐餐盒費用，160人次*100元。
			400	性別平等重點學校場地佈置、清潔用品、茶包等。
			143,800	開放學校場地清潔等雜支(收支對列)。
			600	暑期泳訓班教學器材費(收支對列)。
15,600		租金、償債、利息及相關手續費		
15,600		交通及運輸設備租金		
15,600		車租		
525,074	774,000	會費、捐助、補助、分攤、照護、救濟與交流活動費	633,000	
69,650	36,000	捐助、補助與獎助	36,000	較上年度預算數36,000元，無增減。
69,650	36,000	獎助學員生給與	36,000	
			10,000	教育關懷獎每校推薦1名學生獎助金。
			26,000	優秀學生獎學金，13班*2學期* 1,000元。
455,424	738,000	補貼、獎勵、慰問、照護與救濟	597,000	較上年度預算數738,000元，減少141,000元。
28,050	3,600	獎勵費用	36,000	
			3,600	依「臺北市公立高級中等以下學校獎勵教師獎金發給要點」發放之獎勵，1人*3600元

臺北市地方教育發展基金－臺北市民族實驗國民中學

基金用途－國民教育計畫明細表

中華民國111年度

單位：新臺幣元

前年度 決算數	上年度 預算數	科 目	本 年 度 預 算 數	說 明
				(班級業務費)。
			32,400	敬師活動費，54人*600元。
30,000		慰問金、照護及濟助金		
397,374	734,400	其他補貼、獎勵、慰問、 照護與救濟	561,000	
			31,200	弱勢學生教科書補助費用，24人*1,300元。
			330,000	清寒學生餐費補助，30人*200日*55元。
			6,400	弱勢學生冷氣使用費補助費用，8人*800元。
			760	配合預算編至千元，增列進位數760元。
			192,640	補助學校午餐使用有機蔬菜或有機米計畫，301人*40週*16元。
470,478	369,000	其他	300,000	
470,478	369,000	其他支出	300,000	較上年度預算數369,000元，減少69,000元。
470,478	369,000	其他	300,000	
			22,200	班級自治費，222人*2學期*50元。
			28,340	運動會獎品、獎盃、獎牌等。
			6,500	童軍教育登記費及月刊等。
			50,400	執行學生路隊安全導護費及義工保險費，以2人計算，每人按10次*40週*63元。
			192,560	體育班學生參加校外體育活動、比賽交通、住宿、報名費等。

臺北市地方教育發展基金－臺北市民族實驗國民中學

基金用途－一般行政管理計畫明細表

中華民國111年度

單位：新臺幣元

前年度 決算數	上年度 預算數	科 目	本 年 度 預 算 數	說 明
17,336,021	19,042,000	合計	17,954,000	
14,431,980	16,010,000	用人費用	14,844,000	
9,497,168	10,788,000	正式員額薪資	9,876,000	較上年度預算數10,788,000元，減少912,000元。
9,497,168	10,788,000	職員薪金	9,876,000	教職員14人薪金(詳用人費用彙計表)。
470,799	599,333	超時工作報酬	548,665	較上年度預算數599,333元，減少50,668元。
470,799	599,333	加班費	548,665	不休假出勤加班費。
2,466,713	2,422,500	獎金	2,233,371	較上年度預算數2,422,500元，減少189,129元。
1,231,406	1,074,000	考績獎金	999,000	依考績法規定核發之獎金。
1,235,307	1,348,500	年終獎金	1,234,371	依規定於年節加發之獎金。
847,753	922,723	退休及卹償金	967,512	較上年度預算數922,723元，增加44,789元。
847,753	922,723	職員退休及離職金	967,512	提撥退撫基金。
1,149,547	1,277,444	福利費	1,218,452	較上年度預算數1,277,444元，減少58,992元。
817,104	909,804	分擔員工保險費	850,812	分擔公保、勞保、健保費。
125,231	143,640	員工通勤交通費	143,640	
			68,040	行政人員上下班交通費，9人*12月*630元。
			75,600	行政人員上下班交通費，5人*12月* 1,260元。
207,212	224,000	其他福利費	224,000	休假旅遊補助費。
2,718,793	2,894,000	服務費用	2,972,000	
110,970	94,632	郵電費	94,832	較上年度預算數94,632元，增加200元。
17,948	4,632	郵費	4,832	寄資料郵資(統籌業務費)。
93,022	90,000	電話費	90,000	電話費(統籌業務費)。
2,100,202	2,187,368	一般服務費	2,255,168	較上年度預算數2,187,368元，增加67,800元。
2,242		佣金、匯費、經理費及手續費		
2,063,960	2,159,368	外包費	2,227,168	
			160,000	消化超額職工(技工、工友)業務外包費，4人*40,000元。
			1,155,168	校警勞務外包費，2人*12月*48,132元。
			912,000	工友業務外包費，2人*12月*38,000元。
34,000	28,000	體育活動費	28,000	文康活動費，本校編列教職員14人，每人

臺北市地方教育發展基金－臺北市民族實驗國民中學

基金用途－一般行政管理計畫明細表

中華民國111年度

單位：新臺幣元

前年度 決算數	上年度 預算數	科 目	本 年 度 預 算 數	說 明
				編列2,000元。
435,621	540,000	專業服務費	550,000	較上年度預算數540,000元，增加10,000元。
435,621	540,000	其他專業服務費	550,000	校園安全機械定點、機動巡邏等保全費用。
72,000	72,000	公共關係費	72,000	較上年度預算數72,000元，無增減。
72,000	72,000	公共關係費	72,000	校長特別費，12月*6,000元。
183,948	137,000	材料及用品費	137,000	
183,948	137,000	用品消耗	137,000	較上年度預算數137,000元，無增減。
183,948	137,000	辦公(事務)用品	137,000	
			632	配合預算編列至千元，增列進位數632元。
			136,368	本校奉核定普通班10班、體育班3班，統籌業務費計算如下：15班*1,290元*12月=232,200元，除依實際需求移列郵費4,832元、電話費90,000元、會費1,000元外，其餘如列數。
300		稅捐及規費(強制費)		
300		規費		
300		行政規費與強制費		
1,000	1,000	會費、捐助、補助、分攤、照護、救濟與交流活動費	1,000	
1,000	1,000	會費	1,000	較上年度預算數1,000元，無增減。
1,000	1,000	職業團體會費	1,000	護理師1人公會會費(統籌業務費)。

臺北市地方教育發展基金－臺北市民族實驗國民中學

基金用途－建築及設備計畫明細表

中華民國111年度

單位：新臺幣元

前年度 決算數	上年度 預算數	科 目	本 年 度 預 算 數	說 明
13,051,269	10,021,000	合計	8,342,000	
13,051,269	10,021,000	購建固定資產、無形資產及非理財 目的之長期投資	8,342,000	
4,581,502	604,000	購建固定資產	2,954,000	
4,581,502	604,000	一般建築及設備計畫	2,954,000	
	27,000	班級設備	285,600	
	27,000	購置雜項設備	285,600	
			84,000	新購8kw一對一分離式冷氣機，2臺*42,000元(創客教室)。
			186,230	汰換7.1kw一對一分離式冷氣機，5臺*37,246元(總務處、教務處)。
			15,370	新購專科教室16公升除濕機1臺(專科教室)。
		特殊班設備	16,000	
		購置雜項設備	16,000	
			16,000	新購麵團攪拌機1臺(特教班)。
1,211,996	376,365	資訊設備	365,400	
1,211,996	376,365	購置機械及設備	365,400	
			221,400	汰換桌上型電腦(含顯示器)，9部* 24,600元(電腦專案計畫)。
			89,000	汰換網路及資訊周邊設備(電腦專案計畫)。
			55,000	新購筆記型電腦，2部* 27,500元(電腦專案計畫)。
3,369,506	200,635	校園設備		
347,445	36,635	購置機械及設備		
1,369,519	42,000	購置交通及運輸設備		
1,652,542	122,000	購置雜項設備		
		活動中心冷氣空調工程	2,287,000	
		購置機械及設備	267,000	
			130,000	新購圓型低噪音型冷卻水塔60RT(含施作固定)，2臺*65,000元。
			137,000	新購ACP PANEL 空調配電箱(含安裝及配線)1組。
		購置雜項設備	2,020,000	

臺北市地方教育發展基金－臺北市民族實驗國民中學

基金用途－建築及設備計畫明細表

中華民國111年度

單位：新臺幣元

前年度 決算數	上年度 預算數	科 目	本 年 度 預 算 數	說 明
			1,800,000	新購水冷變頻式直吹式箱型機15RT(含設定測試)，6臺*300,000元。
			220,000	新購氣冷變頻式直吹式箱型機10RT(含設定測試)1臺。
32,000	36,000	購置無形資產	36,000	
32,000	36,000	一般建築及設備計畫	36,000	
32,000	36,000	資訊設備	36,000	
32,000	36,000	購置電腦軟體	36,000	
			36,000	電腦教學軟體費(電腦專案計畫)。
8,437,767	9,381,000	遞延支出	5,352,000	
8,437,767	9,381,000	一般建築及設備計畫	5,352,000	
		中央文化走廊改善工程	3,500,000	
		遞延修繕房屋建築支出	3,500,000	
			3,202,196	一、施工費。
			233,760	二、委託技術服務費(總包價法)。
			64,044	三、工程管理費(按施工費約2%提列)。
		活動中心冷氣空調工程	1,852,000	
		遞延修繕房屋建築支出	1,852,000	
			1,536,000	一、施工費。
			288,068	二、委託技術服務費(總包價法)。
			27,932	三、工程管理費(按施工費約2%提列)。
8,437,767	9,381,000	校園整修工程		
8,437,767	9,381,000	遞延修繕房屋建築支出		

本 頁 空 白

預算參考表

臺北市地方教育發展基金－臺北市民族實驗國民中學

預計平衡表

中華民國111年12月31日

單位：新臺幣千元

109年(前年) 12月31日 決算數	科 目	111年12月31日 預計數	110年12月31日 預計數	比較增減(-)
3,393,086	資產合計	3,381,141	3,388,182	-7,041
3,393,086	資產	3,381,141	3,388,182	-7,041
17,522	流動資產	5,577	12,618	-7,041
17,321	現金	5,376	12,417	-7,041
17,321	銀行存款	5,376	12,417	-7,041
201	預付款項	201	201	
201	預付費用	201	201	
964	投資、長期應收款項、貸墊款及準備金	964	964	
964	準備金	964	964	
964	其他準備金	964	964	
3,374,600	其他資產	3,374,600	3,374,600	
3,374,600	什項資產	3,374,600	3,374,600	
766	暫付及待結轉帳項	766	766	
3,373,834	代管資產	3,373,834	3,373,834	
3,393,086	負債及基金餘額合計	3,381,141	3,388,182	-7,041
3,379,183	負債	3,379,183	3,379,183	
3,183	流動負債	3,183	3,183	
2,919	應付款項	2,919	2,919	
2,077	應付代收款	2,077	2,077	
843	應付費用	843	843	
264	預收款項	264	264	
264	預收收入	264	264	
3,376,000	其他負債	3,376,000	3,376,000	
3,376,000	什項負債	3,376,000	3,376,000	
1,898	存入保證金	1,898	1,898	
3,373,834	應付代管資產	3,373,834	3,373,834	
269	暫收及待結轉帳項	269	269	
13,903	基金餘額	1,958	8,999	-7,041
13,903	基金餘額	1,958	8,999	-7,041
13,903	基金餘額	1,958	8,999	-7,041
13,903	累積餘額	1,958	8,999	-7,041

註：1.信託代理與保證資產(負債)前年度決算數199,045元，上年度預計數199,045元，本年度預計數199,045元。

2.或有資產(負債)0元。

3.本基金自93年度起，本固定項目分開原則，將屬長期固定帳項，包括固定資產17,681,663元、無形資產73,376元及長期債務0元等，另立帳類管理，未納入本表。

臺北市地方教育發展基金一

各項費用

中華民國

前年度 決算數	上年度 預算數	計畫別		合計	國民教育計畫
		用途別科目			
128,871,992	135,162,000	合計		123,243,000	96,947,000
106,208,019	115,116,000	用人費用		105,520,000	90,676,000
40,339,081	43,728,000	正式員額薪資		37,308,000	27,432,000
40,339,081	43,728,000	職員薪金		37,308,000	27,432,000
1,804,253	1,833,120	聘僱及兼職人員薪資		1,801,440	1,801,440
1,804,253	1,833,120	兼職人員酬金		1,801,440	1,801,440
884,217	1,324,723	超時工作報酬		1,254,073	705,408
884,217	1,324,723	加班費		1,254,073	705,408
8,413,567	10,777,000	獎金		8,872,371	6,639,000
3,696,171	5,311,000	考績獎金		4,209,000	3,210,000
4,717,396	5,466,000	年終獎金		4,663,371	3,429,000
49,552,297	51,399,488	退休及卹償金		50,744,512	49,777,000
49,552,297	51,399,488	職員退休及離職金		50,744,512	49,777,000
5,214,604	6,053,669	福利費		5,539,604	4,321,152
3,721,518	3,677,916	分擔員工保險費		3,184,812	2,334,000
91,500	251,400	傷病醫藥費		274,400	274,400
435,461	583,380	員工通勤交通費		513,576	369,936
966,125	1,540,973	其他福利費		1,566,816	1,342,816
7,028,999	7,434,000	服務費用		7,356,000	4,384,000
1,065,207	1,645,506	水電費		1,558,138	1,558,138
879,815	1,073,000	工作場所電費		999,138	999,138
59,453	122,506	工作場所水費		59,000	59,000
125,939	450,000	氣體費		500,000	500,000
110,970	94,632	郵電費		94,832	
17,948	4,632	郵費		4,832	
93,022	90,000	電話費		90,000	
20,596	44,750	旅運費		44,950	44,950
20,596	44,750	國內旅費		44,950	44,950
46,165	49,000	印刷裝訂與廣告費		24,000	24,000
46,165	49,000	印刷及裝訂費		24,000	24,000
574,092	1,224,400	修理保養及保固費		1,274,400	1,274,400

臺北市民族實驗國民中學

彙計表

111年度

單位：新臺幣元

一般行政管理計畫	建築及設備計畫				
17,954,000	8,342,000				
14,844,000					
9,876,000					
9,876,000					
548,665					
548,665					
2,233,371					
999,000					
1,234,371					
967,512					
967,512					
1,218,452					
850,812					
143,640					
224,000					
2,972,000					
94,832					
4,832					
90,000					

臺北市地方教育發展基金一

各項費用

中華民國

前年度 決算數	上年度 預算數	計畫別		合計	國民教育計畫
		用途別科目			
150,370	220,000	一般房屋修護費		220,000	220,000
238,075	86,400	機械及設備修護費		236,400	236,400
185,647	918,000	雜項設備修護費		818,000	818,000
	1,400	保險費		1,400	1,400
	1,400	其他保險費		1,400	1,400
4,083,270	3,282,552	一般服務費		3,354,760	1,099,592
8,202	2,688	佣金、匯費、經理費及手續費		2,280	2,280
2,451,960	2,664,616	外包費		2,735,824	508,656
1,511,108	505,248	計時與計件人員酬金		508,656	508,656
112,000	110,000	體育活動費		108,000	80,000
1,056,699	1,019,760	專業服務費		931,520	381,520
531,278	387,960	講課鐘點、稿費、出席審查及查詢費		329,720	329,720
20,000	14,800	委託檢驗(定)試驗認證費		14,800	14,800
39,800	47,000	試務甄選費		7,000	7,000
465,621	570,000	其他專業服務費		580,000	30,000
72,000	72,000	公共關係費		72,000	
72,000	72,000	公共關係費		72,000	
1,571,253	1,447,000	材料及用品費		1,091,000	954,000
361,505	447,330	使用材料費		297,300	297,300
361,505	447,330	設備零件		297,300	297,300
1,209,748	999,670	用品消耗		793,700	656,700
189,024	138,000	辦公(事務)用品		141,600	4,600
33,385	50,870	報章雜誌		54,510	54,510
27,000	27,000	服裝		27,000	27,000
19,000	29,000	醫療用品(非醫療院所使用)		29,000	29,000
941,339	754,800	其他用品消耗		541,590	541,590
15,600		租金、償債、利息及相關手續費			
15,600		交通及運輸設備租金			
15,600		車租			
13,051,269	10,021,000	購建固定資產、無形資產及非理財目的之長期投資		8,342,000	
4,581,502	604,000	購建固定資產		2,954,000	

臺北市民族實驗國民中學

彙計表

111年度

單位：新臺幣元

一般行政管理計畫	建築及設備計畫				
<p>2,255,168</p> <p>2,227,168</p> <p>28,000</p> <p>550,000</p> <p>550,000</p> <p>72,000</p> <p>72,000</p> <p>137,000</p> <p>137,000</p> <p>137,000</p>	<p>8,342,000</p> <p>2,954,000</p>				

臺北市地方教育發展基金一

各項費用

中華民國

前年度 決算數	上年度 預算數	計畫別		合計	國民教育計畫
		用途別科目			
1,559,441	413,000	購置機械及設備		632,400	
1,369,519	42,000	購置交通及運輸設備			
1,652,542	149,000	購置雜項設備		2,321,600	
32,000	36,000	購置無形資產		36,000	
32,000	36,000	購置電腦軟體		36,000	
8,437,767	9,381,000	遞延支出		5,352,000	
8,437,767	9,381,000	遞延修繕房屋建築支出		5,352,000	
300		稅捐及規費(強制費)			
300		規費			
300		行政規費與強制費			
526,074	775,000	會費、捐助、補助、分攤、照護、救濟 與交流活動費		634,000	633,000
1,000	1,000	會費		1,000	
1,000	1,000	職業團體會費		1,000	
69,650	36,000	捐助、補助與獎助		36,000	36,000
69,650	36,000	獎助學員生給與		36,000	36,000
455,424	738,000	補貼、獎勵、慰問、照護與救濟		597,000	597,000
28,050	3,600	獎勵費用		36,000	36,000
30,000		慰問金、照護及濟助金			
397,374	734,400	其他補貼、獎勵、慰問、照護與救 濟		561,000	561,000
470,478	369,000	其他		300,000	300,000
470,478	369,000	其他支出		300,000	300,000
470,478	369,000	其他		300,000	300,000

臺北市民族實驗國民中學

彙計表

111年度

單位：新臺幣元

一般行政管理計畫	建築及設備計畫				
	632,400				
	2,321,600				
	36,000				
	36,000				
	5,352,000				
	5,352,000				
1,000					
1,000					
1,000					

臺北市地方教育發展基金－臺北市民族實驗國民中學

員工人數彙計表

中華民國111年度

單位：人

計 畫 及 項 目	上年度最高可 進用員額數	本年度 增減(-)數	本年度最高可 進用員額數	說 明
合計	55	-1	54	
國民教育計畫部分	41	-1	40	
職員	41	-1	40	
一般行政管理計畫部分	14		14	
職員	14		14	
駐衛警				
工友				

註：1.本表約僱、聘用係指奉准有案之約聘僱人員。

2.外包費編列救生員1人、工友外包2人、校警外包2人、消化超額職工(技工、工友)業務外包費等，計273萬5,824元。3.計時與計件人員酬金編列救生員薪資費用1人，計50萬8,656元。

本 頁 空 白

臺北市地方教育發展基金一

用人費用

中華民國

計畫及項目	合計	正式 員額 薪資	聘僱 人員 薪資	超時 工作 報酬	津貼	獎 金		
						年終獎金	考績獎金	其他
合計	105,520,000	37,308,000		1,254,073		4,663,371	4,209,000	
國民教育計畫	90,676,000	27,432,000		705,408		3,429,000	3,210,000	
職員薪金	27,432,000	27,432,000						
兼職人員 酬金	1,801,440							
加班費	705,408			705,408				
考績獎金	3,210,000						3,210,000	
年終獎金	3,429,000					3,429,000		
職員退休 及離職金	49,777,000							
分擔員工 保險費	2,334,000							
傷病醫藥 費	274,400							
員工通勤 交通費	369,936							
其他福利 費	1,342,816							
一般行政管理計畫	14,844,000	9,876,000		548,665		1,234,371	999,000	
職員薪金	9,876,000	9,876,000						
加班費	548,665			548,665				
考績獎金	999,000						999,000	
年終獎金	1,234,371					1,234,371		
職員退休 及離職金	967,512							
分擔員工 保險費	850,812							
員工通勤 交通費	143,640							

臺北市民族實驗國民中學

彙計表

111年度

單位：新臺幣元

退休及卹償金		資遣費	福 利 費					提繳費	兼任 人員 用人 費用
退休金	卹償金		分擔 保險費	傷病 醫藥費	提撥 福利金	員工通勤 交通費	其他		
50,744,512			3,184,812	274,400		513,576	1,566,816	1,801,440	
49,777,000			2,334,000	274,400		369,936	1,342,816	1,801,440	
49,777,000			2,334,000	274,400		369,936	1,342,816	1,801,440	
967,512			850,812			143,640	224,000		
967,512			850,812			143,640			

臺北市地方教育發展基金一

用人費用

中華民國

計畫及項目	合計	正式 員額 薪資	聘僱 人員 薪資	超時 工作 報酬	津貼	獎 金		
						年終獎金	考績獎金	其他
其他福利費	224,000							

註：1.本表兼任人員用人費用，係學校教職員兼課或請假代課鐘點費。2.外包費編列救生員1人、工友外包2人、校警外包2人、消化超額職工(技工、工友)業務外包費等，計273萬5,824元。3.計時與計件人員酬金編列救生員薪資費用1人，計50萬8,656元。

臺北市民族實驗國民中學

彙計表

111年度

單位：新臺幣元

退休及卹償金		資遣費	福 利 費					提繳費	兼任人員用人費用
退休金	卹償金		分擔保險費	傷病醫藥費	提撥福利金	員工通勤交通費	其他		
							224,000		

臺北市地方教育發展基金－臺北市民族實驗國民中學

單位（或計畫）成本分析表

中華民國111年度

單位：新臺幣千元

計畫別	單位	單位成本(元)或 平均利(費)率	數量	預算數	說明
合計				123,243	
國民教育計畫				96,947	
一般行政管理計畫				17,954	
建築及設備計畫				8,342	

臺北市地方教育發展基金－臺北市民族實驗國民中學

5年來主要業務計畫分析表

中華民國111年度

單位：新臺幣千元

年度及項目	單位	數量	單位成本(元)或 平均利(費)率	金額	說明
(本)年度預算數					
國民教育計畫				96,947	
(上)年度預算數					
國民教育計畫				106,099	
(前)年度決算數					
國民教育計畫				98,485	
(108)年度決算數					
國民教育計畫				100,739	
(107)年度決算數					
國民教育計畫				104,186	

臺北市地方教育發展基金－臺北市民族實驗國民中學

資本資產明細表

中華民國111年度

單位：新臺幣千元

項 目	取得成本 (期初餘額)	以前年度 累計折舊/ 長期投資 評 價	本 年 度 變 動				本年度累計折 舊/長期投資 評價變動數	期末餘額	
			增加		減少				主要增減 原因說明
			金額	類型	金額	類型			
合計	42,975	24,618	2,990		53		3,539	17,755	
土地改良物	3,170	2,159		增置			209	802	
房屋及建築	5,707	1,331		增置			112	4,264	
機械及設備	18,339	11,926	632	增置			1,427	5,619	
交通及運輸 設備	3,357	1,548					357	1,452	
雜項設備	12,311	7,654	2,322	增置			1,434	5,545	
電腦軟體	90		36	增置	53	無形資 產攤銷		73	