

中華民國 113 年度 4-0501223

臺北市總預算案

臺北市政府教育局主管

臺北市地方教育發展基金

臺北市民族實驗國民中學附屬單位預算之分預算

(特別收入基金)

臺北市民族實驗國民中學編

臺北市地方教育發展基金－臺北市民族實驗國民中學

目次

中華民國113年度

一、財務摘要	第 1 頁
二、業務計畫及預算概要	第 3 -13 頁
三、預算主要表	
(一) 基金來源、用途及餘絀預計表	第 15 頁
(二) 現金流量預計表	第 16 頁
四、預算明細表	
(一) 基金來源－違規罰款收入明細表	第 17 頁
(二) 基金來源－服務收入明細表	第 18 頁
(三) 基金來源－財產處分收入明細表	第 19 頁
(四) 基金來源－租金收入明細表	第 20 頁
(五) 基金來源－其他財產收入明細表	第 21 頁
(六) 基金來源－公庫撥款收入明細表	第 22 頁
(七) 基金來源－受贈收入明細表	第 23 頁
(八) 基金來源－雜項收入明細表	第 24 頁
(九) 基金用途－國民教育計畫明細表	第 25 -34 頁
(十) 基金用途－一般行政管理計畫明細表	第 35 頁
(十一) 基金用途－建築及設備計畫明細表	第 36 -38 頁
五、預算參考表	
(一) 預計平衡表	第 39 頁
(二) 各項費用彙計表	第 40 -45 頁
(三) 員工人數彙計表	第 46 頁
(四) 用人費用彙計表	第 48 -49 頁
(五) 單位（或計畫）成本分析表	第 50 頁

臺北市地方教育發展基金－臺北市民族實驗國民中學

目 次

中華民國113年度

(六) 5年來主要業務計畫分析表	第 51 頁
(七) 資本資產明細表	第 52 頁

臺北市地方教育發展基金－臺北市民族實驗國民中學

財務摘要

中華民國113年度

單位：新臺幣千元

項 目	本 年 度	上 年 度	比較增減數	%
經營成績：				
基金來源	211,071	116,076	94,995	81.84
基金用途	211,869	125,468	86,401	68.86
賸餘(短絀)	-798	-9,392	8,594	--
餘絀情形：				
基金餘額	8,048	8,846	-798	-9.02
現金流量(註)：				
現金及約當現金之淨增 (減)	-798	-9,392	8,594	--

附註：現金流量係採現金及約當現金基礎，包括現金及自投資日起3個月內到期或清償之債權證券。

本 頁 空 白

業務計畫及預算概要

臺北市地方教育發展基金－臺北市民族實驗國民中學

業務計畫及預算概要

中華民國 113 年度

壹、基金概況

一、設立宗旨及願景：

- (一) 本校遵照憲法第 158 條及 160 條規定，教育文化應發展國民之民族精神、自治精神，國民道德與健全體格、科學及生活智能，以培養八大學習領域及十大基本能力。
- (二) 本校自 91 年度起依教育經費編列與管理法第 13 條規定設置「臺北市地方教育發展基金」，以促進教育健全發展，提昇教育經費運用績效。
- (三) 本校為學校型態實驗教育學校，強調培養學習者「自主學習、自我實現、文化尊重、國際理解、公民參與、反思行動」等素養能力。實驗方向是建構本一套問題解決思維與學科系統思維的雙思維系統課程，及透過班級與跨齡家族的學習組成，創造出學習時的多元與層次，強調更擬真與雙系統思維的課程型態，更有利於培養出具解決複雜問題素養的「國際綠公民」。在學習者與多元的共學者合作，透過觀察、體驗、探索、實踐、反思、修正的歷程中，學習者將體認到環境及生態的重要性，轉化為學習動機，陶養出重視環境生態的態度與實踐能力。除一般學習外，更強化接軌國際、綠色議題與全球競合力的養成。最終能出培育具「終身學習、全球視野、永續關懷」力之國際綠公民，為本校的教育願景。

二、施政重點：

- (一) 開啟多元智慧：尊重每個學生獨特的個性，以多元智慧的觀點協助他找到生命的亮點，肯定天生我才必有用，能知於學，樂於學。
- (二) 培養生活能力：培養學生帶得走的公民關鍵能力，強化自我管理、閱讀理解、理性批判、問題解決、奉獻服務、溝通表達等核心素養。
- (三) 蘊育人文情懷：在溫馨開放的校園文化中，孕育人文情懷，學會尊重、包容；建構生命的價值、完成人性的開展。
- (四) 建置溫馨民主的校園文化：
 1. 以參與式管理、落實行政、教師會、家長會三者的良性互動。
 2. 以學生第一，教學優先的觀念提昇行政服務效率。
 3. 放下威權心態，開啟校園民主之風氣。

業務計畫及預算概要

中華民國 113 年度

(五) 推動適性教學：

1. 落實校本課程理念，採多元化、活潑化的教學及評量。
2. 運用校內、外資源，加強多元學習能力。
3. 關懷相對弱勢學生之教學及輔導。
4. 推動行動學習，充實學生運用資訊之知能，並提昇教師運用學習載具教學之能力。

(六) 辦理發展性的訓輔活動：

1. 辦理各項活動、競賽及展演。
2. 推動校內外學習服務。
3. 發展績優社團及校隊，如童軍等。
4. 加強新興領域教育的辦理，並融入各科教學以收成效。

三、組織概況：

本校設置校長 1 人，綜理全校校務，下設教務處、學生事務處、總務處、輔導室、研究發展處、會計室及人事室等單位。

內部分層業務如下：

(一) 教務處：秉承校長之命，辦理全校教務事項。

1. 教學組：掌理課程編排、課業考查、教學研究及教學指導等事項。
2. 註冊組：掌理註冊、編班、轉學、休學及成績考查等有關學籍事項。
3. 設備組：掌理教學設備計畫之擬定、用具之管理、保管等事項。

(二) 學生事務處：秉承校長之命，辦理全校學生事務事項。

1. 活動組：掌理各項學生活動計畫之擬定並辦理校外教學活動。指導公民講堂及公民議會等學生自治團體之健全發展，並透過各項活動，實施品德教育、性別教育及人權教育與群己關係之教育。此外，活動組亦掌理有關學生校外才藝競賽等，藉此引導學生多元發展。
2. 生教組：重視學生生活常規、學生生活規範及生活公約之擬定與推動。此外，加強品德教育與法律常識教育以落實全方位人格教育為目標。並定期配合宣導實施防災教育。
3. 體育組：加強學生體能訓練，重視團隊合作精神與良好運動風度

業務計畫及預算概要

中華民國 113 年度

之養成。同時，辦理校際及校內各項體育活動課程及課餘體育活動。此外，定期實施運動場地及體育設備管理及安全維護。

4.環教組：重視校園環境之整理與美化，落實學生環保教育與人口教育。此外，不定時施行傳染病預防、環境衛生清潔維護、衛生器材藥品保管、衛生保健及環境保護之教育宣導。

(三) 總務處：秉承校長之命，辦理全校總務事項。

1.事務組：辦理校舍場地之營繕工程、校產管理及維修、公開招標採購、消防設備與建築物安全檢查申報等事項。

2.出納組：辦理代辦費之收支保管及課雜費之收退費存解，現金、各種票據之保管等收支移轉等事項。

3.文書組：辦理公文收發登記與典守學校印信，撰擬繕校及檔案保管等事項。

(四) 研究發展處：秉承校長之命，辦理規劃與推動全校學校課程與教學研究發展等事項。

1.研究組：掌理驗教育相關專案計畫及會議、實驗教育評鑑、統籌台美生態專案計畫等事項。

2.資訊組：掌理資訊教育推展計畫之擬訂、管理及維護等事項。

(五) 輔導室：秉承校長之命，視學生身心狀況及需求提供發展性輔導，介入性輔導或處理性輔導，並掌理學生輔導與諮商，實施適性生涯輔導等事項。

1.特殊教育組：掌理特教學生特殊需求之安排，包括資源班之入班教學輔導等個別化教育計畫或個別輔導計畫等事項。

2.發展組：掌理國際教育、生涯發展教育、技職教育、升學講座等事項。

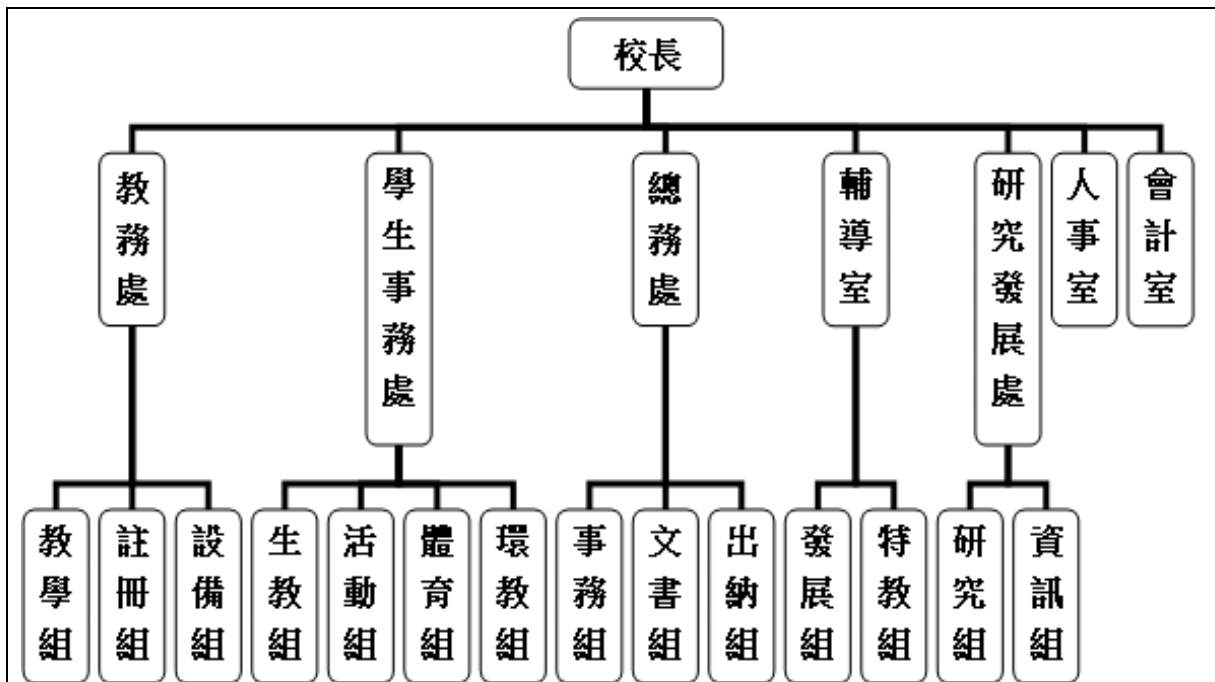
(六) 會計室：秉承上級主計機關之監督與指導，並受校長之指揮，依法辦理歲計、會計、統計等事項。

(七) 人事室：秉承上級人事機關之監督與指導，並受校長之指揮，依法辦理人事管理查核等事項。

臺北市地方教育發展基金 - 臺北市民族實驗國民中學

業務計畫及預算概要

中華民國 113 年度



四、基金歸類及屬性：

本校地方教育發展基金依據教育經費編列與管理法第 13 條規定設置，本基金為預算法第 4 條第 1 項第 2 款第 5 目所定之特別收入基金，以本府教育局為管理機關。

貳、業務計畫

一、基金來源：

單位：新臺幣千元

業務計畫	本年度預算數	實施內容
徵收及依法分配收入	10	本年度預計收取廠商履約逾期罰款等收入。
勞務收入	31	本年度預計辦理暑期泳訓班收入及教師甄選報名費等收入。
財產收入	1,517	本年度預計辦理財產報廢變賣之殘值收入、教職員工停車收入、校園場地開放收入、餘裕空間租借、學生住宿費收入等。
政府撥入收入	209,073	本年度預計由公庫撥入數。
其他收入	440	本年度預計收取獎助學金等各界捐款收入、光纖委外機房設置收入及數位學生證補卡等收入。

臺北市地方教育發展基金 - 臺北市民族實驗國民中學

業務計畫及預算概要

中華民國 113 年度

二、基金用途：

單位：新臺幣千元

業務計畫	本年度預算數	實施內容
國民教育計畫	170,360	本年度預計辦理教學事項為： 1. 各項教學、學生事務及輔導等業務。 2. 新購教具等各科教學設備，充實各科教材及用具。 3. 革新教學方法，提高教學效能。 4. 教師甄選業務、指定活動等項目。
一般行政管理計畫	3,617	本年度預計辦理事項為： 1. 綜理學校總務、人事、會計等業務。 2. 配合校務推動行政處室支援工作，進而增進校務運作。
建築及設備計畫	37,892	本年度預計辦理事項為： 1. 購置各學科教學課程所需教學設備、圖書館典藏之圖書。 2. 辦理校舍中庭雨遮增建工程。 3. 辦理水利處市區排水系統暨周邊水環境營造改善工程(第二期)分攤款。

參、預算概要

一、基金來源及用途之預計：

(一) 本年度基金來源：

違規罰款收入 1 萬元、服務收入 3 萬 1 千元、財產處分收入 1 萬 5 千元、租金收入 60 萬元、其他財產收入 90 萬 2 千元、公庫撥款收入 2 億 907 萬 3 千元、受贈收入 12 萬元、雜項收入 32 萬元，本年度基金來源 2 億 1,107 萬 1 千元，較上年度預算數 1 億 1,607 萬 6 千元，增加 9,499 萬 5 千元，約 81.84%，主要係公庫撥款收入增加所致。

(二) 本年度基金用途：

國民教育計畫 1 億 7,036 萬元，一般行政管理計畫 361 萬 7 千元，建築及設備計畫 3,789 萬 2 千元，本年度基金用途 2 億 1,186 萬 9 千元，較上年度預算數 1 億 2,546 萬 8 千元，增加 8,640 萬 1 千元，約 68.86%，主要係新增全國中等學校運動會相關經費所致。

臺北市地方教育發展基金－臺北市民族實驗國民中學

業務計畫及預算概要

中華民國 113 年度

二、基金餘絀之預計：

本年度基金來源及用途相抵後，差短 79 萬 8 千元，較上年度預算數差短 939 萬 2 千元，減少 859 萬 4 千元，將移用以前基金餘額支應。

三、現金流量之預計：

本年度業務活動淨現金流出 79 萬 8 千元。

四、補辦預算事項：詳補辦預算明細表

(一) 固定資產之建設改良擴充 158 萬 6 千元

1.111 年度原列遞延修繕房屋建築支出-活動中心冷氣空調工程，內屬設備部分移列固定資產 7 萬元。

2.111 年度教育局學校設施改善準備，補助 EOD 校舍改建、聯合採購 2.0 等新增業務成立之專案辦公室修繕計畫，內屬設備部分移列固定資產 102 萬 1 千元。

3.111 年度警衛室冷氣老舊損壞為維護內有之監視系統等設備，確實需要辦理汰舊換新，且具急迫及必要性，由國民教育計畫項下移列固定資產 5 萬 5 千元。

4.112 年度閱卷用掃描器老舊不堪使用且故障頻繁，為改善段考評量閱卷流程原編列新購閱卷讀卡用掃描器因改買效能較高之閱卷用讀卡機致經費不足，確實需要辦理汰舊換新，且具急迫及必要性，由國民教育計畫項下移列固定資產 8 萬元。

5.112 年度教育部獎勵無償提供場地、設施及設備辦理非營利幼兒園計畫補助 36 萬元。

肆、以前年度計畫實施成果概述：

一、前（111）年度計畫實施成果概述：

業務計畫	實施概況	實施成果
徵收及依法分配收入	本年度預計收取廠商履約逾期罰款收入。	本年度已接受廠商履約逾期罰款收入 1 萬 6 千元。
勞務收入	本年度預計辦理暑期泳訓班收入及教師甄選報名費等收入。	本年度已收取教師甄選報名費 1 萬元等。
財產收入	本年度預計辦理財產報廢	本年度已收取財產報廢變

臺北市地方教育發展基金 - 臺北市民族實驗國民中學

業務計畫及預算概要

中華民國 113 年度

	變賣之殘值收入、教職員工停車收入、校園場地開放收入、餘裕空間租借、學生住宿費收入等。	賣殘值收入 2 萬 1 千元、教職員工停車收入 4 萬 3 千元、校園場地開放收入 74 萬 6 千元萬元、餘裕空間租借收入 26 萬 3 千元、學生住宿費收入 5 萬 3 千元等。
政府撥入收入	本年度預計由公庫撥入數。	本年度已收取公庫撥入數 1 億 3,158 萬 5 千元及教育部之補助計畫 339 萬 9 千元。
其他收入	本年度預計收取各界捐款收入及數位學生證補卡等收入。	本年度已接受各界捐款收入 12 萬元及數位學生證補卡等收入 9 萬 6 千元。
國民教育計畫	<p>本年度預計辦理教學事項為：</p> <ol style="list-style-type: none"> 1. 辦理各項教學、學生事務、圖書及輔導等業務。 2. 新購教具、圖書等各科教學設備，充實各科教材及用具。 3. 革新教學方法，提高教學效能。 4. 辦理教師甄選、指定活動等項目。 	本年度已辦理各項教學、學生事務及輔導、新購教具、圖書等各科教學設備，充實各科教材及用具、教師甄選、指定活動等項目，達成預期目標。
一般行政管理計畫	<p>本年度預計辦理事項為：</p> <ol style="list-style-type: none"> 1. 綜理學校總務、人事、會計等業務。 2. 配合校務推動行政處室支援工作，進而增進校務運作。 	綜理學校總務、人事、會計等業務，並配合校務推動行政處室支援工作，進而增進校務運作，達成預期目標。
建築及設備計畫	<p>本年度預計辦理事項為：</p> <ol style="list-style-type: none"> 1. 購置各學科教學課程所需教學設備。 2. 辦理辦理中央文化走廊改善工程。 3. 辦理辦理活動中心冷氣空調工程。 	<ol style="list-style-type: none"> 1. 購置各學科教學課程所需教學設備。 2. 辦理中央文化走廊改善工程。 3. 辦理活動中心冷氣空調工程。 4. 辦理 EOD 專案辦公室

臺北市地方教育發展基金 - 臺北市民族實驗國民中學

業務計畫及預算概要

中華民國 113 年度

	4. 辦理 EOD 專案辦公室裝修工程。	裝修工程。
--	----------------------	-------

二、上年度已過期間（112 年 1 月 1 日至 6 月 30 日止）計畫實施成果概述：

業務計畫	實施概況	實施成果
勞務收入	本年度截至 6 月 30 日止預計辦理暑期泳訓班收入及教師甄選報名費等收入。	本年度截至 6 月 30 日止教師甄選報名費未收取。
財產收入	本年度截至 6 月 30 日止預計辦理理財產報廢變賣之殘值收入、教職員工停車收入、校園場地開放收入、學生住宿等。	本年度截至 6 月 30 日止已收取教職員工停車收入 2 萬 6 千元、校園場地開放收入 105 萬 2 千元、餘裕空間租借收入 30 萬 7 千元、學生住宿費收入 2 萬 9 千元等。
政府撥入收入	本年度截至 6 月 30 日止預計公庫撥入數。	本年度截至 6 月 30 日止已收取公庫撥入數 5,524 萬 5 千元及教育部之補助計畫 195 萬 1 千元。
其他收入	本年度截至 6 月 30 日止預計收取各界捐款收入及數位學生證補卡等收入。	本年度截至 6 月 30 日止已接受各界捐款收入 6 萬元及數位學生證補卡等收入 4 萬 6 千元。
國民教育計畫	本年度截至 6 月 30 日止預計辦理教學事項為： 1. 辦理各項教學、學生事務、圖書及輔導等業務。 2. 新購教具、圖書等各科教學設備，充實各科教材及用具。 3. 革新教學方法，提高教學效能。 4. 辦理教師甄選、指定活動等項目。	辦理各項教學、學生事務及輔導、新購教具、圖書等各科教學設備，充實各科教材及用具、教師甄選、指定活動等項目，以達成預期目標。
一般行政管理計畫	本年度截至 6 月 30 日止預計辦理事項為： 1. 綜理學校總務、人事、會計等業務。	持續辦理學校總務、人事、會計等業務，並配合校務推動行政處室支援工作，進而增進校務運作，

臺北市地方教育發展基金 - 臺北市民族實驗國民中學

業務計畫及預算概要

中華民國 113 年度

		2. 配合校務推動行政處室支援工作，進而增進校務運作。	以達成預期目標。
	建築及設備計畫	本年度截至 6 月 30 日止預計辦理事項為： 1. 購置各學科教學課程所需教學設備招標作業。 2. 辦理充實設施設備圍牆與汽車出入口工程招標作業。 3. 辦理走廊周邊安全防護及後棟電線改善工程招標作業。	1. 購置各學科教學課程所需教學設備招標作業。 2. 辦理辦理充實設施設備圍牆與汽車出入口工程招標作業。 3. 辦理走廊周邊安全防護及後棟電線改善工程招標作業。

臺北市地方教育發展基金－臺北市民族實驗國民中學

補辦預算明細表

中華民國113年度

單位：新臺幣元

項 目	金額	辦理 年度	說 明
合計	1,586,000		
固定資產之建設改良擴充	1,586,000		
購置機械及設備	644,000	111	
個人電腦(i5Win11作業系統24吋螢幕)	300,000		教育局學校設施改善準備，補助EOD校舍改建、聯合採購2.0等新增業務成立之專案辦公室修繕計畫，內屬設備部分移列固定資產。
筆記型電腦(15吋i7Win11作業系統)	64,000		教育局學校設施改善準備，補助EOD校舍改建、聯合採購2.0等新增業務成立之專案辦公室修繕計畫，內屬設備部分移列固定資產。
筆記型電腦(14吋M1晶片IOS作業系統)	60,000		教育局學校設施改善準備，補助EOD校舍改建、聯合採購2.0等新增業務成立之專案辦公室修繕計畫，內屬設備部分移列固定資產。
86吋多點觸控教學用顯示器	100,000		教育局學校設施改善準備，補助EOD校舍改建、聯合採購2.0等新增業務成立之專案辦公室修繕計畫，內屬設備部分移列固定資產。
投影機(4500流明度)	40,000		教育局學校設施改善準備，補助EOD校舍改建、聯合採購2.0等新增業務成立之專案辦公室修繕計畫，內屬設備部分移列固定資產。
筆記型電腦	10,000		教育局學校設施改善準備，補助EOD校舍改建、聯合採購2.0等新增業務成立之專案辦公室修繕計畫，內屬設備部分移列固定資產。
冷卻水幫浦	70,000		原列遞延修繕房屋建築支出-活動中心冷氣空調工程，內屬設備部分移列固定資產。
購置交通及運輸設備	39,000	111	
移動式音響	39,000		教育局學校設施改善準備，補助EOD校舍改建、聯合採購2.0等新增業務成立之專案辦公室修繕計畫，內屬設備部分移列固定資產。
購置雜項設備	463,000	111	
一對一分離式冷氣機(10.0KW含管線配置施工)	55,000		為警衛室冷氣老舊損壞為維護內有之監視系統等設備，確實需要辦理汰舊換新，且具急迫及必要性，所需經費擬控留本校國民教育計畫-雜項設備修護費支應。
沙發組(含茶几)	35,000		教育局學校設施改善準備，補助EOD校舍改建、聯合採購2.0等新增業務成立之專案辦公室修繕計畫，內屬設備部分移列固定資產。
會議桌(含6椅)	18,000		教育局學校設施改善準備，補助EOD校舍改建、聯合採購2.0等新增業務成立之專案辦公室修繕計畫，內屬設備部分移列固定資產。
變頻電冰箱	35,000		教育局學校設施改善準備，補助EOD校舍改建、聯合採購2.0等新增業務成立之專案辦公室修繕計畫，內屬設備部分移列固定資產。
嵌式磁性玻璃白板	17,000		教育局學校設施改善準備，補助EOD校舍改建、聯合採購2.0等新增業務成立之專案辦公室修繕計畫，內屬設備部分移列固定資產。
冷(暖)氣機(28.0KW)	303,000		教育局學校設施改善準備，補助EOD校舍改建、聯合採購2.0等新增業務成立之專案辦公室修繕計畫，內屬設備部分移列固定資產。
購置機械及設備	352,000	112	
直立式嵌入海報機	140,000		教育部獎勵111學年度無償提供場地、設施及設備辦理非營利幼兒園之經費。

臺北市地方教育發展基金－臺北市民族實驗國民中學

補辦預算明細表

中華民國113年度

單位：新臺幣元

項 目	金額	辦理年度	說 明
全景相機	37,000	112	教育部獎勵111學年度無償提供場地、設施及設備辦理非營利幼兒園之經費。
格鬥機器人	95,000		教育部獎勵111學年度無償提供場地、設施及設備辦理非營利幼兒園之經費。
閱卷用讀卡機	80,000		本校閱卷用掃描器老舊不堪使用且故障頻繁，為改善段考評量閱卷流程原編新購閱卷讀卡用掃描器經費不足改買效能較高之閱卷用讀卡機，確實需要辦理汰舊換新，且具急迫及必要性，所需經費擬控留本校國民教育計畫-雜項設備修護費支應。
購置雜項設備	88,000		教育部獎勵111學年度無償提供場地、設施及設備辦理非營利幼兒園之經費。
飲水機	40,000		教育部獎勵111學年度無償提供場地、設施及設備辦理非營利幼兒園之經費。
攀樹設備組	48,000		教育部獎勵111學年度無償提供場地、設施及設備辦理非營利幼兒園之經費。

備註：各基金依預算法第88條規定補辦預算，應確係不及編入年度預算，且因經營環境發生重大變遷或正常業務(含執行中央補助款項目)之確實需要，並經主管機關核轉本府核准先行辦理者；不具急迫性之事項，仍應儘可能納入預算辦理。

本 頁 空 白

預算主要表

臺北市地方教育發展基金－臺北市民族實驗國民中學

基金來源、用途及餘絀預計表

中華民國113年度

單位：新臺幣千元

前年度決算數	項 目	本年度預算數	上年度預算數	比較增減（－）
136,352	基金來源	211,071	116,076	94,995
16	徵收及依法分配收入	10	10	
16	違規罰款收入	10	10	
10	勞務收入	31	31	
10	服務收入	31	31	
1,126	財產收入	1,517	1,156	361
21	財產處分收入	15	15	
263	租金收入	600	240	360
842	其他財產收入	902	901	1
134,984	政府撥入收入	209,073	114,269	94,804
131,585	公庫撥款收入	209,073	114,269	94,804
3,399	政府其他撥入收入			
215	其他收入	440	610	-170
120	受贈收入	120	120	
95	雜項收入	320	490	-170
136,108	基金用途	211,869	125,468	86,401
121,443	國民教育計畫	170,360	115,669	54,691
2,912	一般行政管理計畫	3,617	3,560	57
11,753	建築及設備計畫	37,892	6,239	31,653
244	本期賸餘(短絀)	-798	-9,392	8,594
17,995	期初基金餘額	8,846	10,954	-2,107
18,238	期末基金餘額	8,048	1,562	6,487

註：前年度決算數細數之和與總數或略有出入，係四捨五入關係，以下各表同。

臺北市地方教育發展基金－臺北市民族實驗國民中學

現金流量預計表

中華民國113年度

單位：新臺幣千元

項 目	本 預	年 算	度 數	說 明
業務活動之現金流量				
本期賸餘(短絀)			-798	
業務活動之淨現金流入(流出)			-798	
其他活動之現金流量				
其他活動之淨現金流入(流出)				
現金及約當現金之淨增(淨減)			-798	
期初現金及約當現金			14,007	
期末現金及約當現金			13,209	

註：本表係採現金及約當現金基礎，包括現金及自投資日起3個月內到期或清償之債權證券。

預算明細表

臺北市地方教育發展基金－臺北市民族實驗國民中學

基金來源－違規罰款收入明細表

中華民國113年度

單位：新臺幣元

科 目	單位	本 年 度 預 算 數			說 明
		數量 業務量	利(費)率	金 額	
合計				10,000	
違規罰款收入	年	1	10,000	10,000	較上年度預算數10,000元，無增減。 依契約計罰之收入及沒收押標金。

臺北市地方教育發展基金－臺北市民族實驗國民中學

基金來源－服務收入明細表

中華民國113年度

單位：新臺幣元

科 目	單 位	本 年 度 預 算 數			說 明
		數 量 業 務 量	利(費)率	金 額	
合計				31,000	
服務收入				31,000	較上年度預算數31,000元，無增減。
	人	30	300	9,000	教師甄選報名費收入。
	人	10	800	8,000	暑期泳訓班收入(普通票)(收支對列)。
	人	20	700	14,000	暑期泳訓班收入(學生票)(收支對列)。

臺北市地方教育發展基金－臺北市民族實驗國民中學

基金來源－財產處分收入明細表

中華民國113年度

單位：新臺幣元

科 目	單位	本 年 度 預 算 數			說 明
		數量 業務量	利(費)率	金 額	
合計				15,000	
財產處分收入	年	1	15,000	15,000	較上年度預算數15,000元，無增減。 財產報廢出售收入。

臺北市地方教育發展基金－臺北市民族實驗國民中學

基金來源－租金收入明細表

中華民國113年度

單位：新臺幣元

科 目	單位	本 年 度 預 算 數			說 明
		數量 業務量	利(費)率	金 額	
合計 租金收入	月	12	50,000	600,000 600,000 600,000	較上年度預算數240,000元，增加360,000元。 餘裕空間租借收入(收支對列)。

臺北市地方教育發展基金－臺北市民族實驗國民中學

基金來源－其他財產收入明細表

中華民國113年度

單位：新臺幣元

科 目	單 位	本 年 度 預 算 數			說 明
		數 量 業 務 量	利(費)率	金 額	
合計				902,000	
其他財產收入				902,000	較上年度預算數901,000元，增加1,000元。
	年	1	800,000	800,000	開放學校場地收入(收支對列)。
	人、學期	19x2	1,500	57,000	學生住宿費。
	年	1	45,000	45,000	教職員工及開放場地使用人停車收入(收支對列)。

臺北市地方教育發展基金－臺北市民族實驗國民中學

基金來源－公庫撥款收入明細表

中華民國113年度

單位：新臺幣元

科 目	單位	本 年 度 預 算 數			說 明
		數量 業務量	利(費)率	金 額	
合計				209,073,000	
公庫撥款收入	年	1	209,073,000	209,073,000	較上年度預算數114,269,000元，增加94,804,000元。 市府補助款。

臺北市地方教育發展基金－臺北市民族實驗國民中學

基金來源－受贈收入明細表

中華民國113年度

單位：新臺幣元

科 目	單位	本 年 度 預 算 數			說 明
		數量 業務量	利(費)率	金 額	
合計				120,000	
受贈收入				120,000	較上年度預算數120,000元，無增減。 獎學金捐款收入。
	月	12	10,000	120,000	

臺北市地方教育發展基金－臺北市民族實驗國民中學

基金來源－雜項收入明細表

中華民國113年度

單位：新臺幣元

科 目	單位	本 年 度 預 算 數			說 明
		數量 業務量	利(費)率	金 額	
合計				320,000	
雜項收入				320,000	較上年度預算數490,000元，減少170,000元。
	年	1	60,000	60,000	光纖委外機房設置收入(收支對列)。
	年	1	260,000	260,000	圖說工本費等收入。

臺北市地方教育發展基金－臺北市民族實驗國民中學

基金用途－國民教育計畫明細表

中華民國113年度

單位：新臺幣元

前年度決算數	上年度預算數	科 目	本年度預算數	說 明
121,443,135	115,669,000	合計	170,360,000	
113,206,671	109,823,000	用人費用	113,650,000	
44,560,696	41,976,000	正式員額薪資	44,400,600	較上年度預算數41,976,000元，增加2,424,600元。
44,560,696	41,976,000	職員薪金	44,400,600	
			35,496,120	教職員44人薪金(詳用人費用彙計表)(含教育部補助導師費156,000元及專任輔導教師640,000元)。
			2,556,000	教師3人薪金(詳用人費用彙計表)。
			6,348,480	教職員8人薪金(教師6人，運動教練2人)(詳用人費用彙計表)(含教育部補助導師費36,000元)。
2,498,922	1,801,440	聘僱及兼職人員薪資	1,880,928	較上年度預算數1,801,440元，增加79,488元。
2,498,922	1,801,440	兼職人員酬金	1,880,928	
			234,360	體育班教練鐘點費，620節*378元。
			9,072	補助調整授課鐘點費之外聘教師勞、健保及勞退費用(教育部補助款)。
			90,720	補助調整授課特教教師鐘點費，3人*2節*40週*378元(教育部補助款)。
			415,800	教師代課鐘點費，本校編制教師總人數38人，按9分之1計，編列5人，每人220節，總節數5人*220節=1,100節，每節378元。
			102,816	補助調整授課鐘點費之外聘教師勞、健保及勞退費用(教育部補助款)。
			1,028,160	補助調整教師授課鐘點費，34人*2節*40週*378元(教育部補助款)。
1,260,416	1,422,538	加(夜)班費	1,436,538	較上年度預算數1,422,538元，增加14,000元。
38,428	37,870	延長工時加班費	37,870	
			5,650	教職員工各項業務加班費(班級業務費)。
			2,220	國中冬夏令營(含童軍活動)工作人員加班費。
			30,000	開放學校場地工作人員加班費(收支對列)。
1,221,988	1,384,668	未休假加班費	1,398,668	
			1,344,668	未休假加班費。

臺北市地方教育發展基金－臺北市民族實驗國民中學

基金用途－國民教育計畫明細表

中華民國113年度

單位：新臺幣元

前年度 決算數	上年度 預算數	科 目	本 年 度 預 算 數	說 明
			54,000	未休假加班費。
9,416,447	10,109,871	獎金	10,853,036	較上年度預算數10,109,871元，增加743,165元。
			4,231,170	
		考績獎金	5,303,090	
			3,864,010	依考績法規定核發之獎金。
			426,000	依考績法規定核發之獎金。
			1,013,080	依考績法規定核發之獎金。
5,185,277	5,246,871	年終獎金	5,549,946	
			793,560	依規定於年節加發之獎金。
			319,500	依規定於年節加發之獎金。
			4,436,886	依規定於年節加發之獎金。
49,330,999	48,694,880	退休及卹償金	49,006,340	較上年度預算數48,694,880元，增加311,460元。
49,330,999	48,694,880	職員退休及離職金	49,006,340	
			3,745,452	提撥退撫基金。
			280,800	提撥退撫基金。
			689,088	提撥退撫基金。
			44,291,000	退休人員月退休金，98人*35520元*12月=41,771,520元；退休遺族遺屬年金(月撫慰金)，12人*17,500元*12月=2,520,000元；合計44,291,520元。
6,139,191	5,818,271	福利費	6,072,558	較上年度預算數5,818,271元，增加254,287元。
4,192,932	3,549,660	分擔員工保險費	3,753,396	
			540,588	分擔公保、勞保、健保費。
			218,508	分擔公保、勞保、健保費。
			2,994,300	分擔公保、勞保、健保費。
127,950	141,400	傷病醫藥費	194,900	
			58,500	健康檢查補助費，13人*4,500元。
			128,000	健康檢查補助費，8人*16,000元。
			8,400	職業安全衛生健康檢查經費，7人*1,200元。
464,508	540,792	員工通勤交通費	537,012	
			80,640	教師上下班交通費，8人*10月* 1,008元。
			12,600	特教師上下班交通費，2人*10月*630元。

臺北市地方教育發展基金－臺北市民族實驗國民中學

基金用途－國民教育計畫明細表

中華民國113年度

單位：新臺幣元

前年度 決算數	上年度 預算數	科 目	本 年 度 預 算 數	說 明
			14,112	特教兼行政教師上下班交通費，1人*12月*1,176元。
			60,480	教師上下班交通費，6人*10月*1,008元。
			30,240	教師兼行政上下班交通費，4人*12月*630元。
			68,040	行政人員上下班交通費，9人*12月*630元。
			69,300	教師上下班交通費，11人*10月*630元。
			72,000	行政人員上下班交通費，5人*12月* 1,200元。
			129,600	教師兼行政上下班交通費，9人*12月*1,200元。
1,353,801	1,586,419	其他福利費	1,587,250	
			464,000	休假旅遊補助費。
			16,000	休假旅遊補助費。
			32,000	休假旅遊補助費。
			64,800	退休人員三節特別照護金(單身)。
			42,000	退休人員三節慰問金，7人*6,000元。
			379,800	喪葬補助費，2人*5月*37,980元。
			130,520	結婚補助費，2人*2月*32,630元。
			458,130	子女教育補助費。
5,789,338	4,198,000	服務費用	5,017,000	
959,301	1,154,458	水電費	1,325,878	較上年度預算數1,154,458元，增加171,420元。
881,745	881,818	工作場所電費	1,062,585	
			3,000	游泳池水電清潔維護計畫電費。
			200,000	開放學校場地電費(收支對列)。
			40,000	學校工程專案辦公室運作電費(新增)。
			138,600	活化校園餘裕空間清潔等雜支(收支對列)。
			60,000	光纖委外機房設置電費(收支對列)。
			200,220	學生在校作息時間內使用冷氣設備電費，15班*13,348元。
			420,765	電費基本費。
26,829	38,640	工作場所水費	29,293	
			25,293	水費基本費。
			2,000	開放學校場地水費(收支對列)。

臺北市地方教育發展基金－臺北市民族實驗國民中學

基金用途－國民教育計畫明細表

中華民國113年度

單位：新臺幣元

前年度 決算數	上年度 預算數	科 目	本 年 度 預 算 數	說 明
			2,000	游泳池水電清潔維護計畫水費。
50,727	234,000	氣體費	234,000	溫水游泳池燃料費。
25,412	44,950	旅運費	304,950	較上年度預算數44,950元，增加260,000元。
25,412	44,950	國內旅費	104,950	
			32,550	校外教學隨隊人員出差旅費，7人*3天*1,550元。
			6,200	教職員工因公出差旅費，1人*2天*2學期*1,550元。
			6,200	教職員工因公出差旅費(班級業務費)。
			60,000	承辦113年全國中等學校運動會交通費，60人次*1,000元(重大活動專案計畫)(新增)。
		貨物運費	200,000	承辦113年全國中等學校運動會器材運送費(重大活動專案計畫)(新增)。
34,455	24,000	印刷裝訂與廣告費	24,000	較上年度預算數24,000元，無增減。
34,455	24,000	印刷及裝訂費	24,000	
			4,000	輔導活動印製輔導刊物及相關資料。
			20,000	印製教學用表冊等(班級業務費)。
1,176,107	1,462,200	修理保養及保固費	1,424,580	較上年度預算數1,462,200元，減少37,620元。
714,957	438,000	一般房屋修護費	589,000	
			241,000	建築物等維護費。
			273,000	活化校園餘裕空間建築物等維護費(收支對列)。
			45,000	停車場管理場地維護費(收支對列)。
			30,000	學校工程專案辦公室運作建築物等維護費(新增)。
322,130	274,200	機械及設備修護費	275,580	
			10,580	電腦設備維護費(電腦專案計畫)。
			68,600	游泳池機械及設備維護費。
			188,000	開放學校場地機械設備維護費(收支對列)。
			8,400	活化校園餘裕空間機械設備維護費(收支對列)。
139,020	750,000	雜項設備修護費	560,000	
			330,000	開放學校場地器材維護費(收支對列)。
			200,000	各項設備維護費。

臺北市地方教育發展基金－臺北市民族實驗國民中學

基金用途－國民教育計畫明細表

中華民國113年度

單位：新臺幣元

前年度 決算數	上年度 預算數	科 目	本 年 度 預 算 數	說 明
			30,000	冷氣設備維護費，15班*2,000元。
	1,400	保險費	1,400	較上年度預算數1,400元，無增減。
	1,400	其他保險費	1,400	暑期泳訓班學員保險費，50人*28元(收支對列)。
2,879,645	1,129,472	一般服務費	1,320,672	較上年度預算數1,129,472元，增加191,200元。
2,320	2,160	佣金、匯費、經理費及手續費	2,304	委託超商代收學雜費手續費，192人*2學期*6元。
418,180	508,656	外包費	508,656	
			423,880	游泳池救生員外包費，1人*10月* 42,388元。
			84,776	暑期泳訓班救生員外包費，1人*2月*42,388元。
2,351,145	508,656	計時與計件人員酬金	641,712	
			3,996	提撥暑期泳訓班救生員勞工退休準備金，1人*2月*1,998元。
			64,000	暑期泳訓班救生員薪津，1人*2月*32,000元。
			8,780	分擔暑期泳訓班救生員勞保及健保費，1人*2月*4,390元。
			8,000	暑期泳訓班救生員年終工作獎金，1人*8,000元。
			320,000	游泳池救生員薪津，1人*10月*32,000元。
			40,000	游泳池救生員年終獎金，1人*40,000元。
			19,980	提撥游泳池救生員勞工退休準備金，1人*10月*1,998元。
			43,900	分擔游泳池救生員勞保及健保費，1人*10月*4,390元。
			12,096	閩客語教學支援人員鐘點費之外聘人員勞、健保及勞退費用(新增)。
			120,960	閩客語教學支援人員鐘點費，8節*40週*378元(新增)。
108,000	110,000	體育活動費	168,000	
			24,000	文康活動費，本校編列教職員8人，每人編列3,000元。
			9,000	文康活動費，本校編列教職員3人，每人編

臺北市地方教育發展基金－臺北市民族實驗國民中學

基金用途－國民教育計畫明細表

中華民國113年度

單位：新臺幣元

前年度決算數	上年度預算數	科 目	本 年 度 預 算 數	說 明
714,418	381,520	專業服務費	135,000	列3,000元。 文康活動費，本校編列教職員45人(含臨時人員1人)，每人編列3,000元。
492,065	329,720	講課鐘點、稿費、出席審查及查詢費	615,520	較上年度預算數381,520元，增加234,000元。
			563,720	
			56,000	分組活動外聘鐘點費，28節*2,000元。
			7,200	特教班教材編輯費，1班*12月*600元。
			4,000	特教活動外聘講座鐘點費，2節*2,000元(特教班業務費)。
			2,000	輔導活動內聘講座鐘點費，2節*1,000元。
			30,000	輔導活動外聘講座鐘點費，15節*2,000元。
			36,000	國中冬夏令營(含童軍活動)內聘講授鐘點費，36節*1,000元。
			30,000	社團活動指導教師鐘點費，15節*2,000元。
			8,000	性別平等教育宣導外聘講座鐘點費，4節*2,000元。
			5,000	性別平等事件諮詢會議專家學者出席費，2人次*2,500元。
			5,760	性別平等事件行為人8小時性平課程鐘點費，2人*8小時*360元。
			4,080	性別平等事件專家學者撰稿費，3千字*1,360元。
			7,920	小田園教育體驗學習內聘講座鐘點費，22節*360元。
			2,000	小田園教育體驗學習外聘講座鐘點費，1節*2,000元。
			30,000	辦理兩公約人權、法治、品德教育、特教、輔導、環教、生命、資訊安全等各類依法宣導活動外聘講師鐘點費，15節*2,000元。
			4,000	國中適性入學宣導講座鐘點費，2節*2,000元(教育部補助2,000元)。
			20,000	暑期泳訓班教練鐘點費，40節*500元(收支

臺北市地方教育發展基金－臺北市民族實驗國民中學

基金用途－國民教育計畫明細表

中華民國113年度

單位：新臺幣元

前年度 決算數	上年度 預算數	科 目	本 年 度 預 算 數	說 明
				對列)。
			150,000	學校工程專案辦公室運作邀請專家學者訪談與相關計畫審查出席費60次*2,500元(新增)。
			4,000	綠屋頂計畫外聘講座鐘點費，2節*2,000元。
			5,760	綠屋頂計畫內聘講座鐘點費，16節*360元。
			150,000	承辦113年全國中等學校運動會專家學者出席費，60人次*2,500元(重大活動專案計畫)(新增)。
			2,000	技職教育、免試及十二年國教校園宣導外聘講座鐘點費，1節*2,000元。
39,553	14,800	委託檢驗(定)試驗認證費	14,800	
			10,000	消防安全檢測費(班級業務費)。
			4,800	飲水機水質檢驗費，4臺*1,200元。
6,800		委託考選訓練費		
7,000	7,000	試務甄選費	7,000	教師甄選試務費用。
139,000		電腦軟體服務費		
30,000	30,000	其他專業服務費	30,000	開放學校場地保全服務費(收支對列)。
1,464,972	615,000	材料及用品費	733,000	
752,055	93,860	使用材料費	196,660	較上年度預算數93,860元，增加102,800元。
752,055	93,860	設備零件	196,660	
			10,000	綠屋頂計畫設備。
			56,700	電腦設備維護及管理費，9班*6,300元。
			26,080	體育班購置教學用具。
			9,240	計算機20臺*462元(新增)。
			8,880	小型速度測量器6個*1,480元(新增)。
			29,700	攀樹吊帶3條*9,900元(新增)。
			6,360	18吋工業風扇4臺*1,590元(新增)。
			8,000	成人電擊貼片及電池1組(新增)。
			6,000	折疊式和式桌12張*500元(輔導室)(新增)。
			6,700	碎紙機1臺(輔導室)(新增)。
			4,200	手動刀模機1臺(新增)。
			16,000	學生用方型桌4張*4,000元(特教班)(新增)。
			8,800	鐵拉門公文櫃1座(健康中心)(新增)。

臺北市地方教育發展基金－臺北市民族實驗國民中學

基金用途－國民教育計畫明細表

中華民國113年度

單位：新臺幣元

前年度 決算數	上年度 預算數	科 目	本 年 度 預 算 數	說 明
712,917	521,140	用品消耗	536,340	較上年度預算數521,140元，增加15,200元。
3,800	4,600	辦公(事務)用品	1,000	
			1,000	性別平等教育宣導活動文具紙張。
63,432	41,330	報章雜誌		
27,000	27,000	服裝	27,000	校隊隊服、熱身服。
21,180	29,000	醫療用品(非醫療院所使用)	29,000	
			14,000	體育班醫療用品。
			15,000	健康中心藥品。
597,505	419,210	其他用品消耗	479,340	
			20,000	開放學校場地清潔等雜支(收支對列)。
			4,000	輔導活動雜支。
			10,000	輔導活動適性評量測驗等用品。
			1,160	性別平等教育宣導活動雜支等。
			1,780	國中冬夏令營(含童軍活動)文具紙張等。
			10,000	小田園教育體驗學習更換自來水管、灑水頭、網室塑膠布等。
			29,580	小田園教育體驗學習農事體驗時做菜苗、種子、木板、培養土、鋤頭、圓鋤、兩具等園藝資材及耗材維修等及家禽飼料。
			28,400	國中生涯發展教育學生生涯檔案(含資料夾及內頁印製)。
			500	教師甄選所需物品。
			1,500	教師甄選工作人員逾時誤餐餐盒費用，15人次*100元。
			10,000	綠屋頂種植區塊、自動澆灌、解說板等。
			19,740	綠屋頂體驗之菜苗、肥料、培養土、種植土等園藝資材。
			90,320	學校工程專案辦公室運作所需文具、電腦耗材、紙張、影印等(新增)。
			8,000	學校工程專案辦公室運作費用逾時誤餐餐盒費用，80人次*100元(新增)。
			20,000	游泳池清潔消毒劑等雜支。
			19,560	運動會競賽用品及場地佈置用品。
			600	暑期泳訓班教學器材費(收支對列)。

臺北市地方教育發展基金－臺北市民族實驗國民中學

基金用途－國民教育計畫明細表

中華民國113年度

單位：新臺幣元

前年度 決算數	上年度 預算數	科 目	本 年 度 預 算 數	說 明
			138,200	各項教學之班級材料費，10班*13,820元。
			28,980	教室佈置費及垃圾袋、衛生紙、清潔用品等(班級業務費)。月影印機影印費
			20,000	體育班教學材料、環境衛生清潔用品等。
			13,820	特教班教學材料費。
			3,200	特教班活動費用、照片、教室布置等雜支(特教班業務費)。
111,600		租金、償債、利息及相關手續費	50,000,000	
41,600		地租及水租	10,000,000	較上年度預算數0元，增加10,000,000元。
41,600		場地租金	10,000,000	
			10,000,000	承辦113年全國中等學校運動會場地租金(重大活動專案計畫)(新增)。
		機器租金	15,000,000	較上年度預算數0元，增加15,000,000元。
		機械及設備租金	15,000,000	承辦113年全國中等學校運動會機械及設備租金(重大活動專案計畫)(新增)。
30,000		交通及運輸設備租金	15,000,000	較上年度預算數0元，增加15,000,000元。
30,000		車租		
		電信設備租金	15,000,000	承辦113年全國中等學校運動會電信設備租金(重大活動專案計畫)(新增)。
40,000		雜項設備租金	10,000,000	較上年度預算數0元，增加10,000,000元。
40,000		雜項設備租金	10,000,000	
			10,000,000	承辦113年全國中等學校運動會雜項設備租金(重大活動專案計畫)(新增)。
635,812	736,000	會費、捐助、補助、分攤、照護、救濟與交流活動費	659,000	
66,750	36,000	捐助、補助與獎助	36,000	較上年度預算數36,000元，無增減。
66,750	36,000	獎助學員生給與	36,000	
			10,000	教育關懷獎每校推薦1名學生獎助金。
			26,000	優秀學生獎學金，13班*2學期* 1,000元。
569,062	700,000	補貼、獎勵、慰問、照護與救濟	623,000	較上年度預算數700,000元，減少77,000元。
29,638	36,000	獎勵費用	113,600	
			3,600	依「臺北市公立高級中等以下學校獎勵教師獎金發給要點」發放之獎勵，1人*3600元

臺北市地方教育發展基金－臺北市民族實驗國民中學

基金用途－國民教育計畫明細表

中華民國113年度

單位：新臺幣元

前年度 決算數	上年度 預算數	科 目	本 年 度 預 算 數	說 明
				(班級業務費)。
			110,000	敬師獎勵活動費，55人*2,000元。
539,424	664,000	其他補貼、獎勵、慰問、 照護與救濟	509,400	
			24,700	弱勢學生教科書補助費用，19人*1,300元。
			326,025	清寒學生餐費補助，27人*125日*55元+27人*80日*65元。
			595	配合預算編至千元，增列進位數595元。
			158,080	補助學校午餐使用有機蔬菜或有機米計畫，152人*40週*26元。
234,742	297,000	其他	301,000	
234,742	297,000	其他支出	301,000	較上年度預算數297,000元，增加4,000元。
234,742	297,000	其他	301,000	
			28,340	運動會獎品、獎盃、獎牌等。
			192,560	體育班學生參加校外體育活動、比賽交通、住宿、報名費等。
			23,200	班級自治費，232人*2學期*50元。
			6,500	童軍教育登記費及月刊等。
			50,400	執行學生路隊安全導護費及義工保險費，以2人計算，每人按10次*40週*63元。

臺北市地方教育發展基金－臺北市民族實驗國民中學

基金用途－一般行政管理計畫明細表

中華民國113年度

單位：新臺幣元

前年度 決算數	上年度 預算數	科 目	本 年 度 預 算 數	說 明
2,912,356	3,560,000	合計	3,617,000	
2,782,124	3,422,000	服務費用	3,478,000	
106,495	94,608	郵電費	94,136	較上年度預算數94,608元，減少472元。
21,000	4,608	郵費	4,136	寄資料郵資(統籌業務費)。
85,495	90,000	電話費	90,000	電話費(統籌業務費)。
2,197,956	2,285,392	一般服務費	2,341,864	較上年度預算數2,285,392元，增加56,472元。
2,115		佣金、匯費、經理費及手續費		
2,195,841	2,285,392	外包費	2,341,864	
			160,000	消化超額職工(技工、工友)業務外包費，4人*40,000元。
			912,000	工友業務外包費，2人*12月*38,000元。
			1,269,864	校警勞務外包費，2人*12月*52,911元。
405,673	970,000	專業服務費	970,000	較上年度預算數970,000元，無增減。
405,673	970,000	其他專業服務費	970,000	
			550,000	校園安全機械定點、機動巡邏等保全費用。
			420,000	校園安全環境改善設施專案。
72,000	72,000	公共關係費	72,000	較上年度預算數72,000元，無增減。
72,000	72,000	公共關係費	72,000	校長特別費，12月*6,000元。
129,232	137,000	材料及用品費	138,000	
129,232	137,000	用品消耗	138,000	較上年度預算數137,000元，增加1,000元。
129,232	137,000	辦公(事務)用品	138,000	
			137,064	本校奉核定普通班10班、體育班3班，統籌業務費計算如下：15班*1,290元*12月=232,200元，除依實際需求移列郵費4,136元、電話費90,000元、會費1,000元外，其餘如列數。
			936	配合預算編列至千元，增列進位數936元。
1,000	1,000	會費、捐助、補助、分攤、照護、救濟與交流活動費	1,000	
1,000	1,000	會費	1,000	較上年度預算數1,000元，無增減。
1,000	1,000	職業團體會費	1,000	護理師1人公會會費(統籌業務費)。

臺北市地方教育發展基金－臺北市民族實驗國民中學

基金用途－建築及設備計畫明細表

中華民國113年度

單位：新臺幣元

前年度 決算數	上年度 預算數	科 目	本 年 度 預 算 數	說 明
11,752,648	6,239,000	合計	37,892,000	
11,752,648	6,239,000	購建固定資產、無形資產、非理財 目的之長期投資及營舍與設施工程 支出	37,892,000	
4,419,530	847,000	購建固定資產	30,738,000	
4,419,530	847,000	一般建築及設備計畫	30,738,000	
		承辦113年全國中等學校運 動會	30,000,000	
		購置機械及設備	6,000,000	
			6,000,000	承辦113年全國中等學校運動 會購置機械及設備(重大活動 專案計畫)(新增)。
		購置交通及運輸設備	6,000,000	
			6,000,000	承辦113年全國中等學校運動 會購置交通及運輸設備(重大 活動專案計畫)(新增)。
		購置雜項設備	18,000,000	
			18,000,000	承辦113年全國中等學校運動 會購置雜項設備(重大活動專 案計畫)(新增)。
		班級設備	352,500	
		購置機械及設備	59,680	
			10,000	汰換移動式海報機1臺。
			49,680	新購餐具消毒櫃1臺(家政教室) 。
		購置交通及運輸設備	50,000	
			50,000	新購戶外移動式電源2臺 *25,000元。
		購置雜項設備	242,820	
			99,820	新購8kw一對一分離式冷氣機 ，2臺*49,910元(含配管)(數學 教室)。
			92,000	汰換飲水機4臺*23,000元(教務 處、研發處、東側一樓樓梯間 、三樓專任辦公室旁)。
			10,000	汰換電動投影布幕1臺(二樓會 議室)。

臺北市地方教育發展基金－臺北市民族實驗國民中學

基金用途－建築及設備計畫明細表

中華民國113年度

單位：新臺幣元

前年度 決算數	上年度 預算數	科 目	本 年 度 預 算 數	說 明
			41,000	新購圖書館典藏圖書。
16,000	16,000	特殊班設備		
16,000	16,000	購置雜項設備		
331,217	452,500	資訊設備	385,500	
331,217	452,500	購置機械及設備	385,500	
			131,500	汰換桌上型電腦(含顯示器)，5部* 26,300元(電腦專案計畫)。
			50,000	汰換網路及資訊周邊設備(電腦專案計畫)。
			204,000	汰換筆記型電腦，8部* 25,500元(電腦專案計畫)。
4,072,313	378,500	校園設備		
1,109,666	133,642	購置機械及設備		
51,918		購置交通及運輸設備		
2,910,729	244,858	購置雜項設備		
	36,000	購置無形資產	12,000	
	36,000	一般建築及設備計畫	12,000	
	36,000	資訊設備	12,000	
	36,000	購置電腦軟體	12,000	
			12,000	電腦教學軟體費(電腦專案計畫)。
7,333,118	5,356,000	遞延支出	7,142,000	
7,333,118	5,356,000	一般建築及設備計畫	7,142,000	
		校舍中庭雨遮增建工程	5,000,000	
		遞延修繕房屋建築支出	5,000,000	
			4,616,805	一、施工費。
			290,859	二、委託技術服務費(總包價法)。
			92,336	三、工程管理費(按施工費約2%提列)。
		水利處市區排水系統暨周邊水環境營造改善工程(第二期)分攤款	2,142,000	
		其他遞延支出	2,142,000	
			2,000,000	一、施工費。
			82,143	二、委託技術服務費(總包價法)。

臺北市地方教育發展基金－臺北市民族實驗國民中學

基金用途－建築及設備計畫明細表

中華民國113年度

單位：新臺幣元

前年度 決算數	上年度 預算數	科 目	本 年 度 預 算 數	說 明
			59,857	三、工程管理費(按施工費約2%提列)。
7,333,118	5,356,000	校園整修工程		
7,333,118	5,356,000	遞延修繕房屋建築支出		

預 算 參 考 表

臺北市地方教育發展基金－臺北市民族實驗國民中學

預計平衡表

中華民國113年12月31日

單位：新臺幣千元

111年(前年) 12月31日 決算數	科 目	113年12月31日 預計數	112年12月31日 預計數	比較增減(-)
25,111	資產合計	14,921	15,719	-798
25,111	資產	14,921	15,719	-798
23,611	流動資產	13,421	14,219	-798
23,399	現金	13,209	14,007	-798
23,399	銀行存款	13,209	14,007	-798
168	應收款項	168	168	
168	其他應收款	168	168	
44	預付款項	44	44	
44	預付費用	44	44	
1,172	投資、長期應收款項、貸墊款及準備金	1,172	1,172	
1,172	準備金	1,172	1,172	
1,172	其他準備金	1,172	1,172	
327	其他資產	327	327	
327	什項資產	327	327	
327	暫付及待結轉帳項	327	327	
3,608,950	代管資產	3,608,950	3,608,950	
3,608,950	應付代管資產	3,608,950	3,608,950	
25,111	負債及基金餘額合計	14,921	15,719	-798
6,872	負債	6,872	6,872	
4,548	流動負債	4,548	4,548	
4,275	應付款項	4,275	4,275	
3,194	應付代收款	3,194	3,194	
981	應付費用	981	981	
100	應付工程款	100	100	
273	預收款項	273	273	
273	預收收入	273	273	
2,324	其他負債	2,324	2,324	
2,324	什項負債	2,324	2,324	
2,075	存入保證金	2,075	2,075	
249	暫收及待結轉帳項	249	249	
18,238	基金餘額	8,048	8,846	-798
18,238	基金餘額	8,048	8,846	-798
18,238	基金餘額	8,048	8,846	-798
18,238	累積餘額	8,048	8,846	-798

註：1.信託代理與保證資產(負債)前年度決算數199,045元，上年度預計數199,045元，本年度預計數199,045元。2.或有資產(負債)0元。3.本基金自93年度起，本固定項目分開原則，將屬長期固定帳項，包括固定資產38,022,015元、無形資產49,772元及長期債務0元等，另立帳類管理，未納入本表。

臺北市地方教育發展基金一

各項費用

中華民國

前年度 決算數	上年度 預算數	計畫別		合計	國民教育計畫
		用途別科目			
136,108,139	125,468,000	合計		211,869,000	170,360,000
113,206,671	109,823,000	用人費用		113,650,000	113,650,000
44,560,696	41,976,000	正式員額薪資		44,400,600	44,400,600
44,560,696	41,976,000	職員薪金		44,400,600	44,400,600
2,498,922	1,801,440	聘僱及兼職人員薪資		1,880,928	1,880,928
2,498,922	1,801,440	兼職人員酬金		1,880,928	1,880,928
1,260,416	1,422,538	加(夜)班費		1,436,538	1,436,538
38,428	37,870	延長工時加班費		37,870	37,870
1,221,988	1,384,668	未休假加班費		1,398,668	1,398,668
9,416,447	10,109,871	獎金		10,853,036	10,853,036
4,231,170	4,863,000	考績獎金		5,303,090	5,303,090
5,185,277	5,246,871	年終獎金		5,549,946	5,549,946
49,330,999	48,694,880	退休及卹償金		49,006,340	49,006,340
49,330,999	48,694,880	職員退休及離職金		49,006,340	49,006,340
6,139,191	5,818,271	福利費		6,072,558	6,072,558
4,192,932	3,549,660	分擔員工保險費		3,753,396	3,753,396
127,950	141,400	傷病醫藥費		194,900	194,900
464,508	540,792	員工通勤交通費		537,012	537,012
1,353,801	1,586,419	其他福利費		1,587,250	1,587,250
8,571,462	7,620,000	服務費用		8,495,000	5,017,000
959,301	1,154,458	水電費		1,325,878	1,325,878
881,745	881,818	工作場所電費		1,062,585	1,062,585
26,829	38,640	工作場所水費		29,293	29,293
50,727	234,000	氣體費		234,000	234,000
106,495	94,608	郵電費		94,136	
21,000	4,608	郵費		4,136	
85,495	90,000	電話費		90,000	
25,412	44,950	旅運費		304,950	304,950
25,412	44,950	國內旅費		104,950	104,950
		貨物運費		200,000	200,000
34,455	24,000	印刷裝訂與廣告費		24,000	24,000

臺北市民族實驗國民中學

彙計表

113年度

單位：新臺幣元

一般行政管理計畫	建築及設備計畫				
3,617,000	37,892,000				
3,478,000					
94,136					
4,136					
90,000					

臺北市地方教育發展基金一

各項費用

中華民國

前年度 決算數	上年度 預算數	計畫別		合計	國民教育計畫
		用途別科目			
34,455	24,000	印刷及裝訂費		24,000	24,000
1,176,107	1,462,200	修理保養及保固費		1,424,580	1,424,580
714,957	438,000	一般房屋修護費		589,000	589,000
322,130	274,200	機械及設備修護費		275,580	275,580
139,020	750,000	雜項設備修護費		560,000	560,000
	1,400	保險費		1,400	1,400
	1,400	其他保險費		1,400	1,400
5,077,601	3,414,864	一般服務費		3,662,536	1,320,672
4,435	2,160	佣金、匯費、經理費及手續費		2,304	2,304
2,614,021	2,794,048	外包費		2,850,520	508,656
2,351,145	508,656	計時與計件人員酬金		641,712	641,712
108,000	110,000	體育活動費		168,000	168,000
1,120,091	1,351,520	專業服務費		1,585,520	615,520
492,065	329,720	講課鐘點、稿費、出席審查及查詢費		563,720	563,720
39,553	14,800	委託檢驗(定)試驗認證費		14,800	14,800
6,800		委託考選訓練費			
7,000	7,000	試務甄選費		7,000	7,000
139,000		電腦軟體服務費			
435,673	1,000,000	其他專業服務費		1,000,000	30,000
72,000	72,000	公共關係費		72,000	
72,000	72,000	公共關係費		72,000	
1,594,204	752,000	材料及用品費		871,000	733,000
752,055	93,860	使用材料費		196,660	196,660
752,055	93,860	設備零件		196,660	196,660
842,149	658,140	用品消耗		674,340	536,340
133,032	141,600	辦公(事務)用品		139,000	1,000
63,432	41,330	報章雜誌			
27,000	27,000	服裝		27,000	27,000
21,180	29,000	醫療用品(非醫療院所使用)		29,000	29,000
597,505	419,210	其他用品消耗		479,340	479,340
111,600		租金、償債、利息及相關手續費		50,000,000	50,000,000

臺北市民族實驗國民中學

彙計表

113年度

單位：新臺幣元

一般行政管理計畫	建築及設備計畫				
2,341,864					
2,341,864					
970,000					
970,000					
72,000					
72,000					
138,000					
138,000					
138,000					

臺北市地方教育發展基金一

各項費用

中華民國

前年度 決算數	上年度 預算數	計畫別	合計	國民教育計畫
		用途別科目		
41,600		地租及水租	10,000,000	10,000,000
41,600		場地租金	10,000,000	10,000,000
		機器租金	15,000,000	15,000,000
		機械及設備租金	15,000,000	15,000,000
30,000		交通及運輸設備租金	15,000,000	15,000,000
30,000		車租		
		電信設備租金	15,000,000	15,000,000
40,000		雜項設備租金	10,000,000	10,000,000
40,000		雜項設備租金	10,000,000	10,000,000
11,752,648	6,239,000	購建固定資產、無形資產、非理財目的 之長期投資及營舍與設施工程支出	37,892,000	
4,419,530	847,000	購建固定資產	30,738,000	
1,440,883	586,142	購置機械及設備	6,445,180	
51,918		購置交通及運輸設備	6,050,000	
2,926,729	260,858	購置雜項設備	18,242,820	
	36,000	購置無形資產	12,000	
	36,000	購置電腦軟體	12,000	
7,333,118	5,356,000	遞延支出	7,142,000	
7,333,118	5,356,000	遞延修繕房屋建築支出	5,000,000	
		其他遞延支出	2,142,000	
636,812	737,000	會費、捐助、補助、分攤、照護、救濟 與交流活動費	660,000	659,000
1,000	1,000	會費	1,000	
1,000	1,000	職業團體會費	1,000	
66,750	36,000	捐助、補助與獎助	36,000	36,000
66,750	36,000	獎助學員生給與	36,000	36,000
569,062	700,000	補貼、獎勵、慰問、照護與救濟	623,000	623,000
29,638	36,000	獎勵費用	113,600	113,600
539,424	664,000	其他補貼、獎勵、慰問、照護與救濟	509,400	509,400
234,742	297,000	其他	301,000	301,000
234,742	297,000	其他支出	301,000	301,000
234,742	297,000	其他	301,000	301,000

臺北市民族實驗國民中學

彙計表

113年度

單位：新臺幣元

一般行政管理計畫	建築及設備計畫				
	37,892,000				
	30,738,000				
	6,445,180				
	6,050,000				
	18,242,820				
	12,000				
	12,000				
	7,142,000				
	5,000,000				
	2,142,000				
1,000					
1,000					
1,000					

臺北市地方教育發展基金－臺北市民族實驗國民中學

員工人數彙計表

中華民國113年度

單位：人

計 畫 及 項 目	上年度最高可 進用員額數	本年度 增減(-)數	本年度最高可 進用員額數	說 明
合計	54	1	55	
國民教育計畫部分	54	1	55	
職員	54	1	55	

註：1.本表約僱、聘用係指奉准有案之約聘僱人員。

2.外包費編列救生員1人、工友外包2人、校警外包2人、消化超額職工(技工、工友)業務外包費等，計285萬520元。

3.計時與計件人員酬金編列救生員薪資費用1人、閩客語教學支援人員鐘點費等64萬1,712元。

本 頁 空 白

臺北市地方教育發展基金一

用人費用

中華民國

計畫及項目	合計	正式 員額 薪資	聘僱 人員 薪資	加(夜) 班費	津貼	獎 金		
						年終獎金	考績獎金	其他
合計	113,650,000	44,400,600		1,436,538		5,549,946	5,303,090	
國民教育計畫	113,650,000	44,400,600		1,436,538		5,549,946	5,303,090	
正式人員	67,371,272	44,400,600		1,436,538		5,549,946	5,303,090	
兼任人員	1,880,928							
其他人員	44,397,800							

註：1.本表兼任人員用人費用，係學校教職員兼課或請假代課鐘點費。2.外包費編列救生員1人、工友外包2人、校警外包2人、消化超額職工(技工、工友)業務外包費等，計285萬520元。

3.計時與計件人員酬金編列救生員薪資費用1人、閩客語教學支援人員鐘點費等64萬1,712元。

臺北市民族實驗國民中學

彙計表

113年度

單位：新臺幣元

退休及卹償金		資遣費	福 利 費					提繳費	兼任 人員 用人 費用
退休金	卹償金		分擔 保險費	傷病 醫藥費	提撥 福利金	員工通勤 交通費	其他		
49,006,340			3,753,396	194,900		537,012	1,587,250		1,880,928
49,006,340			3,753,396	194,900		537,012	1,587,250		1,880,928
4,715,340			3,753,396	194,900		537,012	1,480,450		1,880,928
44,291,000							106,800		

臺北市地方教育發展基金－臺北市民族實驗國民中學

單位（或計畫）成本分析表

中華民國113年度

單位：新臺幣千元

計畫別	單位	單位成本(元)或 平均利(費)率	數量	預算數	說明
合計				211,869	
國民教育計畫				170,360	
一般行政管理計畫				3,617	
建築及設備計畫				37,892	

臺北市地方教育發展基金－臺北市民族實驗國民中學

5年來主要業務計畫分析表

中華民國113年度

單位：新臺幣千元

年度及項目	單位	數量	單位成本(元)或平均利(費)率	金額	說明
(本)年度預算數					
國民教育計畫				170,360	
(上)年度預算數					
國民教育計畫				115,669	
(前)年度決算數					
國民教育計畫				121,443	
(110)年度決算數					
國民教育計畫				115,087	
(109)年度決算數					
國民教育計畫				98,485	

臺北市地方教育發展基金－臺北市民族實驗國民中學

資本資產明細表

中華民國113年度

單位：新臺幣千元

項 目	取得成本 (期初餘額)	以前年度 累計折舊/ 長期投資 評 價	本 年 度 變 動				本年度累計折 舊/長期投資 評價變動數	期末餘額	
			增加		減少				主要增減 原因說明
			金額	類型	金額	類型			
合計	47,995	32,977	30,750		8		7,689	38,072	
土地改良物	3,170	2,577					209	384	
房屋及建築	5,707	1,532					97	4,079	
機械及設備	18,966	15,796	6,445	增置			2,857	6,759	
交通及運輸 設備	3,024	2,216	6,050	增置			911	5,948	
雜項設備	17,081	10,856	18,243	增置			3,616	20,853	
電腦軟體	45		12	增置	8	無形資 產攤銷		50	